

# MANUAL DE INSTRUÇÕES DO SUPERVISOR

Luanda, Abril 2008

## SUMÁRIO

|  |    |
|--|----|
| 1.Introdução.....  | 4  |
| 2. Objectivos do inquérito.....  | 4  |
| 2.1. Objectivo geral.....  | 4  |
| 2.2.Objectivs específicos.....   | 4  |
| 3.O posto de supervisor provincial.....  | 5  |
| 3.1.O processo de capacitação do supervisor provincial.....                                | 5  |
| 3.2.Documentos e Materiais Necessários ao trabalho do Supervisor provincial.....           | 6  |
| 3.3.Nomeação e Dependência.....  | 7  |
| 3.4.Tarefas do Supervisor Provincial.....  | 7  |
| 3.5.Proibições.....  | 8  |
| 4.Descrição das Tarefas e Actividades do Supervisor provincial.....                        | 8  |
| 4.1.Estabelecer Contacto as autoridades locais.....  | 8  |
| 4.2.Registo de Habitações.....   | 8  |
| 4.3.Selecção de Agregados Familiares.....  | 8  |
| 4.4.Preparação de documentos e materiais para os inquiridores e Revisores-digitadores..... | 10 |
| 4.5.Distribuição dos documentos e materiais aos inquiridores.....                          | 11 |
| 4.6.Execução da operação de campo do inquérito.....  | 11 |
| 4.7.Reunião do supervisor com os seus inquiridores.....                                    | 11 |
| 4.8.Supervisão dos inquiridores.....   | 13 |
| 4.9.Revisão dos questionários.....   | 14 |
| 4.10.Controle da Amostra.....  | 15 |
| 4.11.Substituição de habitações.....   | 16 |
| 4.12.Supervisão dos Revisores-dgitadores.....  | 17 |
| 4.13.Recepção dos documentos e materiais dos inquiridores.....                             | 17 |
| 4.14.Execução do inquérito nas aldeias.....  | 17 |
| 4.15.Eaboração do relatório do Supervisor.....   | 17 |
| 4.16.Entrega dos documentos e materiais ao supervisor regional.....                        | 18 |
| 4.17.Recepção e Distribuição de fundos.....  | 18 |
| ANEXO A.....   | 19 |
| Guião para Verificação da qualidade dos dados.....   | 19 |
| ANEXO B.....   | 24 |
| Instruções para o Registo Habitações nos Segmentos Seleccionados.....                      | 24 |
| Objectivos.....  | 24 |
| Procedimentos de registo.....  | 24 |
| ANEXO C.....   | 34 |
| Formulário para Registo das Habitações.....  | 34 |
| ANEXO D.....   | 35 |
| Seleccção de Agregados Familiares em cada Segmento com Base no Registo de Habitações.....  | 35 |

## **1. Introdução**

O Instituto Nacional de Estatística (INE), através do Departamento de Censos e Inquéritos Especiais (DCIE), realizará o Inquérito Integrado sobre o Bem Estar da População – IBEP (IDR II – MICS III), com a operação de campo programada para o período entre Maio de 2008 e Maio de 2009.

O IBEP será realizado a partir de uma amostra de 12.500 agregados familiares distribuídos em todas as províncias do país. A amostra dos agregados familiares é uma amostra probabilística, multietápica, habitualmente utilizada neste tipo de inquéritos. Ela é independente em cada Província.

O presente manual foi elaborado para colocar a disposição do supervisor instruções sobre os procedimentos necessários para implementar a recolha e processamento de dados do IBEP, constituindo-se num documento de consulta regular para a solução correcta de eventuais problemas durante a operação de campo.

## **2. Objectivos do inquérito**

### **2.1 Objectivo geral**

A realização do IBEP visa contribuir para a melhoria do nível de vida da população nas diversas províncias do país, disponibilizando informação sobre as principais características demográficas, económicas e sociais desta população. A partir da informação recolhida, será possível proceder-se a análise dos efeitos de políticas, planos e programas nacionais levados a cabo nos últimos anos bem como na formulação de futuras políticas, planos e programas.

### **2.2. Objectivos específicos**

- i) Obter dados sobre despesas dos agregados familiares e a sua distribuição nas rubricas de alimentação; vestuário e calçado; habitação, mobiliário, equipamento doméstico e serviços de manutenção; saúde; transportes; lazer, recreio, cultura; educação; hotéis, cafés, restaurantes e bens e serviços diversos.
- ii) Obter informação para a revisão dos coeficientes de ponderação bem como para expansão da cobertura geográfica do índice de preços no consumidor (IPC).
- iii) Analisar a estrutura da despesa para os diferentes níveis de receitas.

- iv) Analisar a estrutura da receita dos agregados familiares.
- v) Obter dados para as estimações correspondentes ao consumo dos agregados familiares para as contas nacionais.
- vi) Obter informação sobre as características demográficas, de saúde, de educação e de emprego para a elaboração do perfil da pobreza em Angola.
- vii) Obter informação sobre outros indicadores socio-demograficos, tais como registo de nascimento, educação pre-escolar, VIH/SIDA, contracepção, saúde materna, tetano toxoide, mortalidade infantil, mortalidade materna, imunização, trabalho infantil, acesso a água e saneamento e a serviços de cidadania.
- viii) Analisar a relação dos diferentes grupos de despesas e de receitas dos agregados familiares com as características da habitação e qualquer característica dos membros do agregado familiar.

### **3. O Posto de Supervisor Provincial**

Ao posto de Supervisor Provincial está atribuída a responsabilidade de coordenar, dirigir e controlar a realização de todas actividades da equipa de campo na província. Cabe ainda ao Supervisor Provincial a missão de estabelecer contactos regulares com as autoridades provinciais e locais bem como com o Departamento de Censos e Inquéritos Especiais (DCIE) em Luanda para garantir que os objectivos do inquérito sejam cabalmente atingidos. Ele terá, portanto, sob sua responsabilidade tanto o trabalho técnico como o administrativo.

O supervisor deve fazer um acompanhamento estreito do trabalho dos vários membros que compõem a equipa de campo, de acordo com o disposto no presente manual. O supervisor terá ainda outras tarefas específicas sob sua responsabilidade, nomeadamente a coordenação do registo de habitações na província e a selecção dos agregados familiares a serem inquiridos.

#### **3.1 O Processo de Capacitação do Supervisor Provincial**

A capacitação dos supervisores, tal como a dos inquiridores e revisores-digitadores, é fundamental para o êxito do inquérito. Como os Supervisores Provinciais serão responsáveis pelo trabalho dos Inquiridores e Revisores-digitadores, então deverão estar familiarizados com os procedimentos e os documentos que os tanto inquiridores como os revisores-digitadores têm que utilizar durante o inquérito.

Para este fim, foi programado um curso de capacitação dirigido aos supervisores provinciais, inquiridores e revisores-digitadores. Este curso visa dotar todos os indivíduos seleccionados para integrar as equipas de campo do inquérito, de aptidões e dos requisitos necessários para o pleno exercício das suas funções. A partir deste curso, estes indivíduos tomarão conhecimento dos objectivos, conceitos, definições e procedimentos para a execução da operação de campo. Além disso, os supervisores participarão numa sessão de capacitação específica, a partir da qual tomarão conhecimento do necessário para o pleno desenvolvimento das suas funções.

Entretanto, a preparação dos supervisores, inquiridores e revisores-digitadores não termina ao fim do deste curso. Toda a vez que o Supervisor se reunir com os inquiridores e revisores-digitadores deverá analisar e trocar idéias sobre as diversas situações constatadas durante a operação de campo. O período de capacitação formal proporciona aos supervisores, inquiridores e revisores-digitadores conhecimentos e informação básica sobre o inquérito, sobre os questionários, etc. A observação e supervisão contínua durante o trabalho de campo constitui o prolongamento do processo de capacitação.

### **3.2 Documentos e Materiais Necessários ao Trabalho do Supervisor Provincial**

Durante o curso de capacitação, o Supervisor Provincial receberá este Manual do Supervisor que detalha os procedimentos a seguir durante o inquérito. Neste especificam-se também os seus deveres e as suas responsabilidades e servir-lhe-á de referência durante o trabalho de campo. Também receberá durante o curso de capacitação o Manual do Inquiridor.

Os supervisores devem estar familiarizados com o conteúdo destes documentos. É preciso que façam um estudo minucioso destes manuais com muita atenção uma ou mais vezes durante o curso de capacitação e levem consigo os referidos manuais durante o seu trabalho no campo.

Do supervisor Regional, o Supervisor Provincial receberá ainda os seguintes documentos e materiais:

- Questionários, modelos A, B e C.
- Questionário sobre Características e Infra-estruturas das Aldeias.
- Documento sobre o "Registo das habitações seleccionadas", documento onde estão registados o endereço da habitação seleccionada.
- Documento para "Controle de entrega e devolução de documentos e materiais".

- Documento para elaboração do "Relatório do Supervisor".
- Credencial para o Supervisor, Inquiridores, o revisor-digitador e o motorista.
- Para cada inquiridor e revisor-digitador, esferográficas, lápis, borrachas, sacos plásticos, calculadoras, botas e capas de chuva.

### **3.3 Nomeação e Dependência**

O Supervisor Provincial será nomeado logo depois do curso de capacitação. O supervisor dependerá directamente do Supervisor Regional.

### **3.4 Tarefas do Supervisor Provincial**

O Supervisor Provincial terá sob sua responsabilidade quatro inquiridores, um revisor-digitador e um motorista, aos quais deverá exercer uma supervisão estreita e regular, de acordo aos procedimentos apresentados no presente documento. Além disto, o supervisor deverá desempenhar, especificamente, as seguintes funções:

- a) Estabelecer contacto com as autoridades locais para obter apoio.
- b) Distribuir, com pelo menos um dia de antecedência em relação ao início do período de trabalho, o trabalho a cada um dos inquiridores.
- c) Apoiar os inquiridores na localização do segmento seleccionado e organizar a deslocação e alojamento de toda a equipa quando for necessário.
- d) Observar as entrevistas que efectuam os inquiridores.
- e) Controlar permanentemente o avanço do trabalho dos membros da sua equipa mediante verificação no campo.
- f) Prestar aos membros da sua equipa todo o apoio necessário e da forma mais expedita possível.
- g) Examinar os questionários recebidos e as observações descritas pelos inquiridores.
- h) Manter informado permanentemente o seu superior hierárquico sobre o avanço das tarefas programadas.
- i) Velar permanentemente pela segurança dos membros da sua equipa bem como do material, documentos e equipamentos distribuídos à equipa.

- j) Organizar, conservar e embalar os questionários preenchidos de cada segmento para a respectiva entrega ao seu superior hierárquico.
- k) Realizar o inquérito às comunidades, preenchendo o respectivo questionário.

### **3.5 Proibições**

O Supervisor está proibido de:

- a) Discutir as respostas dos agregados em presença de pessoas alheias ao inquérito.
- b) Intervir em assuntos políticos e/ou religiosos durante o cumprimento das suas funções.
- c) Realizar tarefas que não sejam inerentes ao seu cargo.
- d) Fazer uso indevido do seu credencial diante das autoridades ou outras pessoas para a obtenção de serviços alheios a função que desempenha.
- e) Fazer a entrega dos documentos do inquérito à pessoas ou organizações alheias ao inquérito sem a devida autorização da sede do INE em Luanda.

## **4. Descrição das Tarefas e Actividades do Supervisor Provincial**

### **4.1 Estabelecer contacto com as autoridades locais**

Antes de iniciar o trabalho num segmento e com a antecedência devida, o supervisor deverá estabelecer contactos com as autoridades locais. Estes contactos devem acontecer de forma progressiva, tendo em conta o plano de trabalho de campo. Nas cidades é muito importante que os contactos sejam estabelecidos com os administradores do bairro, deixando com estes uma descrição sobre a identificação dos quarteirões que deverão ser cobertos pelo inquérito e as datas de realização das entrevistas. É recomendável dar a eles também uma explicação dos objectivos do inquérito.

### **4.2 Registo de Habitações**

(Ver Anexo B Para Instruções sobre o Registo de Habitações)

### **4.3 Selecção de Agregados Familiares**

Esta actividade está sob responsabilidade do Supervisor Provincial. A selecção os agregados familiares deverá ser feita com base na "Tabela de

Seleccção de Agregados Familiares” (ver Anexo D). Esta tabela tem, essencialmente, 3 colunas:

- a) A primeira coluna “Número Total de Agregados Listados no segmento” indica o número total de agregados no segmento registado;
- b) A segunda coluna “Agregados Familiares Seleccionados” indica o número de agregados seleccionados. Por isso, esta coluna se subdivide em 8 subcolunas (no caso de áreas rurais) ou 10 subcolunas (no caso de áreas urbanas), representando a selecção de 8 e 10 agregados, respectivamente, nas áreas rural e urbana. Existe, em cada uma destas subcolunas, um número que representa o número de cada agregado familiar seleccionado de acordo a lista obtida do Registo de Habitações efectuado no segmento;
- c) A terceira coluna “Substitutos” indica uma lista-reserva de até 4 agregados familiares para a eventualidade de algum dos agregados seleccionados não poder ser entrevistado. Estes agregados deverão ser utilizados na sequência em que aparecem na lista mas apenas nas situações em que fica, claramente, eminente a impossibilidade de se entrevistar um dos agregados na coluna dos “Agregados Familiares Seleccionados”. Cada uma das 4 subcolunas que compõem esta terceira coluna, apresenta um número que corresponde ao agregado familiar “substituto” na lista obtida do Registo de Habitações efectuado no segmento;

Durante o processo de registo de habitações do segmento seleccionado, uma listagem dos agregados familiares residentes neste segmento é produzida a partir do preenchimento do documento “Formulário de Registo de Agregados Familiares” (Anexo C). Neste documento o supervisor encontrará, na parte superior à direita, um quadradinho com o número total de agregados familiares registados no segmento (Ver figura abaixo).

|            |                    |              |     |
|------------|--------------------|--------------|-----|
| SEGMENTO   | 03                 | TOTAL DE     | 250 |
| INQUIRIDOR | MATEUS PAULO KIZUA | HABITAÇÕES   |     |
| SUPERVISOR | BARTOLOMEU BARATA  | FOLHA NÚMERO | 1/4 |
| DATA:      | 12/04/2008         |              |     |

Tendo em conta o número total de agregados familiares existentes no segmento (Número que o supervisor encontrou na parte superior direita do “Formulário de Registo de Agregados Familiares”) dever-se-á procurar este mesmo número na coluna “Número Total de Agregados Listados no segmento”. Uma vez encontrado o número em referência, dever-se-á encontrar a intersecção entre a linha com o número em referência e a segunda coluna “Agregados Familiares Seleccionados”. Os números correspondentes as células 1, 2, 3, ..., 10 no cabeçalho desta coluna



representa o número de registo dos agregados familiares seleccionados (Ver figura abaixo).

**Tabela B. Selecção de 10 Agregados Familiares nos Segmentos Urbanos,  
Baseado no Número de Agregados Familiares Registados**

| Número Total de Agregados<br>Familiares Listados no Segmento | Agregados Familiares Seleccionados |    |    |     |     |     |     |     |     |     | Substitutos |     |     |     |
|--|------------------------------------|----|----|-----|-----|-----|-----|-----|-----|-----|-------------|-----|-----|-----|
|  | 1                                  | 2  | 3  | 4   | 5   | 6   | 7   | 8   | 9   | 10  | 1           | 2   | 3   | 4   |
| 249  | 28                                 | 46 | 81 | 99  | 117 | 153 | 170 | 206 | 224 | 241 | 10          | 64  | 135 | 188 |
| 250  | 3                                  | 21 | 39 | 74  | 92  | 128 | 146 | 164 | 199 | 217 | 56          | 110 | 181 | 235 |
| 251  | 11                                 | 29 | 65 | 83  | 119 | 137 | 155 | 191 | 209 | 245 | 47          | 101 | 173 | 227 |
| 252  | 17                                 | 35 | 71 | 89  | 107 | 143 | 161 | 197 | 215 | 233 | 53          | 125 | 179 | 251 |
| 253  | 12                                 | 48 | 66 | 102 | 120 | 138 | 174 | 193 | 211 | 229 | 30          | 84  | 156 | 247 |
| 254  | 23                                 | 42 | 78 | 96  | 114 | 150 | 169 | 205 | 223 | 241 | 5           | 60  | 132 | 187 |

Dever-se-á, em seguida localizar estes números na listagem efectuada durante o registo do segmento (na coluna "Número de Ordem" do formulário do registo). Em cada um destes números, o supervisor deverá fazer um círculo fechando o número encontrado.

Concluída a selecção das habitações o supervisor deve enviar por fax uma cópia da selecção feita ao INE em Luanda cujo numero de telefone/fax é: 222 320 430.

#### 4.4 Preparação de documentos e materiais para os inquiridores e revisores-digitadores

O supervisor tem a responsabilidade de fazer a entrega, aos inquiridores e revisores-digitadores, os documentos, material e outros equipamento necessários para o desenvolvimento de suas tarefas, pelo que, antes do início de cada período de trabalho, o supervisor deverá:

- Fazer a estimativa dos questionários que são necessários para o período de trabalho.
- Verificar os croquis dos segmentos a serem cobertos no referido período de trabalho, conferindo-os com o documento de "Listagem de habitações seleccionadas".
- Determinar o número de questionários necessários para cada inquiridor com base no plano de trabalho.
- Fazer a preparação do documento de "Controle de entrega e devolução dos documentos e material".
- Pôr em sacos plásticos os documentos e material que corresponda a cada um dos inquiridores sob seu controlo

Cumpridas as tarefas antes assinaladas, o supervisor deve ordenar e separar os documentos e materiais que precisa para realizar a supervisão, sendo estes os seguintes:

- Cópias do croquis de cada um dos segmentos seleccionados e que foram entregues a cada um dos inquiridores.
- Dispor de um número suficiente de questionários de reserva.
- Esferográficas, lápis e borrachas de reserva.

#### **4.5 Distribuição dos documentos e materiais aos inquiridores**

O supervisor deve entregar a cada inquiridor os questionários, documentos e recursos necessários de acordo com as suas respectivas cargas de trabalho e prévia assinatura do documento "Controle de entrega e devolução de documentos e materiais".

#### **4.6 Execução da operação de campo do inquérito**

Na execução da operação de campo será disponibilizado, para cada período, um número de segmentos ou aldeias igual ao número de inquiridores que tem a equipa. Para tal, o supervisor deverá proceder do seguinte modo:

- a) Estudar a localização dos segmentos a serem trabalhados.
- b) Cumprir com o plano de trabalho estabelecido e ter muito respeito, de início ao fim, pelas datas programadas para o inquérito em cada segmento.
- c) Para cada segmento assinalado, deve estudar o croquis e o documento "Listagem de habitações seleccionadas".
- d) Deve fazer a entrega, no início de cada período, dos segmentos seleccionado a cada inquiridor da sua equipa.
- e) No momento de fazer a entrega da área de trabalho a cada inquiridor, deve anotar o segmento ou aldeia entregue ao inquiridor e fazer o controle no documento "Folha de controle do supervisor".
- f) A supervisão do trabalho deve ser diária, e o avanço que for feito deve-se anotar e controlar no documento "Folha de controle do supervisor". Também deve-se analisar os problemas que são apresentados pelos inquiridores.

#### **4.7 Reunião do supervisor com os seus inquiridores**

O supervisor deve reunir-se todos os dias com os inquiridores da sua equipa no fim da jornada diária de trabalho e também cada vez que a sua equipa tenha preenchido todos os questionários das habitações seleccionadas nos

segmentos trabalhados nesse período, quer seja na área rural ou na área urbana.

O supervisor, ao realizar estas reuniões, terá comunicação regular com os seus inquiridores, o que é uma das melhores maneiras de conhecer os problemas que os inquiridores podem ter.

As reuniões não só devem ser feitas para dar ordens aos seus inquiridores, ou informar a eles das decisões. Um dos objectivos destas reuniões é expor os problemas em grupo e as soluções que possam dar-se, e chegar a decisões uniformes que possam ser utilizadas pelos inquiridores.

As sugestões apresentadas nestas reuniões podem ajudar-lhe a resolver alguns dos problemas que os inquiridores possam encontrar no desenvolvimento do seu trabalho.

- a) Em primeiro lugar, deve comprovar se a resposta ao problema apresentado pelos inquiridores da sua equipa se encontra no manual do inquiridor. Se encontrar a resposta no manual, dê a conhecer ao inquiridor ou inquiridores onde encontrou e faça a discussão do problema até perceber que os inquiridores estão a entender bem os procedimentos.
- b) Se não for possível encontrar a resposta no manual do inquiridor ou do supervisor, não invente uma. Deve-se pôr em contacto com o supervisor regional, para que ele ajude na solução do problema; no entanto, deve dizer ao inquiridor que você vai dar-lhe o mais rápido possível a resposta.
- c) Se não compreende a situação, solicite ao inquiridor que faça uma apresentação melhor do problema. Nunca tome uma decisão baseada em informação parcial ou incompleta.
- d) Fale claro e seja breve ao dar instruções. Se tem dúvida relativamente ao entendimento do inquiridor deve pedir-lhe que repita as instruções que você lhe deu até assegurar-se de que elas foram cabalmente entendidas.
- e) É muito importante para o estímulo do inquiridor que o supervisor o felicite quando ele faz um bom trabalho. Este facto tem maior importância ainda quando o trabalho for mais difícil, seja por factores climáticos ou outros que podem tornar espinhosa a sua tarefa. Lembre-se que sem os inquiridores não poderia obter a informação necessária. Elogiando com sinceridade no momento oportuno, pode ajudar a criar um ambiente propício para que o trabalho seja executado no tempo programado.

#### **4.8 Supervisão dos inquiridores**

A supervisão que deve realizar o supervisor consiste em verificar no campo se os inquiridores estão a desenvolver as suas tarefas de acordo com os procedimentos estabelecidos nos manuais e nos segmentos seleccionados que lhe foram entregues, assim como constatar que estejam preenchendo os questionários correspondentes.

No início da supervisão, o supervisor dirigir-se-á, em companhia de um dos inquiridores, ao segmento seleccionado. Após observar o trabalho desse inquiridor, deixá-lo-á no segmento. Deve deslocar-se, em seguida, ao segmento onde se encontra a trabalhar outro inquiridor. O supervisor, sem aviso prévio, pode voltar no mesmo dia a visitar um ou mais inquiridores onde a supervisão tenha sido já efectuada.

O supervisor, durante o desenvolvimento do inquérito, deve observar a forma como o inquiridor faz as perguntas e como faz o preenchimento dos questionários, anotando as dificuldades que este tem. No fim da entrevista, fora da habitação e sem a presença de qualquer pessoa, deve fazer as observações necessárias para que este faça as correcções pertinentes e melhore o preenchimento dos questionários para salvaguardar a qualidade na recolha dos dados.

De acordo como o supervisor esteja a controlar os outros inquiridores da sua equipa, ele deve solicitar a cada um deles os questionários preenchidos e verificará no documento "Listagem das habitações seleccionadas" se o inquiridor está a respeitar as habitações seleccionadas.

Durante a observação da entrevista dever-se-á prestar maior atenção aos aspectos seguintes:

- A explicação dos objectivos do inquérito.
- A indicação ao entrevistado que as suas respostas são confidenciais.
- A maneira de ler as perguntas: DEVE LER AS PERGUNTAS EXACTAMENTE COMO ESTÃO ESCRITAS NO QUESTIONÁRIO.
- A neutralidade do inquiridor durante a entrevista.
- O controle (condução) da entrevista por parte do inquiridor.
- A cortesia e a paciência tida durante a entrevista.

Para verificar o trabalho do inquiridor, o supervisor deve realizar dois tipos de controle:

- a) Deve comprovar no terreno se o inquiridor visitou todas as habitações que lhe corresponde trabalhar, pelo que o supervisor visitará as vivendas para verificar se o inquiridor efectuou a entrevista em todas elas.
- b) Deve comprovar se o inquiridor realizou as entrevistas em todas as habitações que tinha que trabalhar, para o qual deve verificar os endereços e nome do chefe do agregado contidos nos questionários preenchidos por ele com os endereços e nomes que estão assinalados no documento "Listagem de habitações seleccionadas".

Se o supervisor se dá conta que o inquiridor cometeu um erro e que entrevistou uma habitação que não foi seleccionada, deve separar os questionários desta habitação (a que não se encontra na listagem) dos outros e anotar claramente no cabeçário do questionário **NÃO SELECCIONADA**. O supervisor deve ter cuidado de modo a não permitir que estes questionários com entrevistas equivocadas se misturem com os demais questionários preenchidos. Nestes casos o inquiridor deve voltar a fazer a entrevista na habitação seleccionada.

#### **4.9 Revisão dos questionários**

Para o supervisor, umas das etapas mais importantes durante a execução do inquérito deve ser a verificação de que os questionários tenham sido preenchidos de acordo com as normas estabelecidas no manual do inquiridor.

Para ajudá-lo nesta tarefa, ele contará com o apoio de um revisor-digitador. Este deve verificar se o preenchimento dos questionários está de acordo com o estabelecido no manual do inquiridor de modo que o supervisor faça o trabalho de supervisão e controle ainda no terreno. No fim do trabalho, o supervisor deve ter em conta o trabalho feito pelo revisor-digitador, revendo com ele os erros que forem encontrados. Não se esqueça que é parte do trabalho do supervisor controlar o processo de entrega (ao inquiridor) e devolução (pelo inquiridor) dos questionários.

Para fazer a revisão, os inquiridores devem entregar, no fim de cada dia, os questionários que forem preenchidos até aquele momento. O revisor-digitador deve anotar no documento: documentos para revisão. Todos os documentos entregues pelo inquiridor para revisão devem constar de um documento de recepção. O documento de recepção deve ter a assinatura do inquiridor e do revisor-digitador e a data de recepção. O supervisor deve perguntar ao revisor-digitador todos os dias pela entrega dos questionários para saber se algum inquiridor não fez a entrega.

O revisor-digitador deve iniciar a sua tarefa logo que receber os questionários. Não se esqueça que ele deve devolver os questionários já

revistos ao inquiridor no máximo até o dia seguinte, antes do início da jornada, para que ele possa corrigir os erros e continuar com o inquérito.

A revisão consiste em verificar se o inquiridor realizou a entrevista de forma adequada, quer dizer, se fez todas as perguntas, que exista lógica (consistência) nas respostas assinaladas ou anotadas, que as respostas que originam um código estejam a ser realmente codificadas e se anotou as respostas de forma clara, completa e correcta.

O supervisor não deve esquecer que a revisão dos questionários é muito importante durante o período inicial do trabalho de campo, e que é nesse momento que os inquiridores, provavelmente, cometam o maior número de erros. Pelo que é preciso corrigir estes erros o mais rápido possível para evitar que possam voltar a repetir-se.

O supervisor depois da reunião com o revisor-digitador e depois de tomar conhecimento dos erros cometidos por cada um dos inquiridores, deve discutir estes aspectos com cada um deles.

#### **4.10 Controle da Amostra**

Um dos métodos existentes para estudar uma população é o método de amostragem, quer dizer seleccionar uma parte da população e a partir da amostra inferir as características da população.

O Inquérito Integrado sobre o Bem Estar da População – IBEP 2008-2009 realizar-se-á com base numa amostra probabilística de habitações que foram seleccionadas de forma aleatória. O IBEP entrevistará todos os agregados localizados em 12.500 habitações, os mesmos que, pela sua forma de selecção, são representativos da população em estudo. Por essa razão deve respeitar-se com muito escrupulo as habitações seleccionadas, sendo apenas estas as que devem ser entrevistadas.

O supervisor deve esgotar todos os meios e recursos para que a habitação seleccionada seja a entrevistada, pois fazendo todo o possível para que a habitação seleccionada não seja substituída. No entanto, podem surgir alguns casos nos quais ter-se-á que fazer a substituição das habitações seleccionadas, tais como:

- a) Quando não se pode localizar a habitação com o endereço anotado na listagem de habitações seleccionadas.
- b) Quando a habitação se encontra vaga.
- c) Quando o endereço corresponda à uma empresa ou estabelecimento comercial.

- d) Quando os membros do agregado recusam responder. Existem duas razões principais pelas quais um agregado não deseja ser entrevistado:
1. O entrevistado tem receio que a informação que ele está a fornecer, principalmente sobre as receitas, possa ser utilizada para outros fins. Este receio pode ser reduzido se os inquiridores explicarem o seguinte:
    - Que a informação é totalmente confidencial e que só tem fins estatísticos, quer dizer anónimo.
    - Que a informação fornecida pelos agregados será disseminada (misturada) através de tabelas que contém a informação do conjunto dos agregados da cidade sem analisar individualmente qualquer agregado. Deve também dizer-lhe que a informação fornecida tem carácter secreto e que não vai ser revelada de forma individual.
  2. Os entrevistados não desejam receber o inquiridor por muito tempo. Esta situação que é frequente na área urbana pode ser superada através de:
    - Uma boa apresentação pessoal.
    - Apresentar os documentos e credenciais que o identificam como funcionário do Instituto Nacional de Estatística.
    - Ter o comportamento devido com os membros do agregado.
    - Fixar a hora adequada com os diferentes membros do agregado de formas a poder entrevistá-los.

Caso o inquiridor informe ao supervisor algumas destas situações, o supervisor deve verificar a informação dada. Estas indicações devem ser tidas em conta a todo o momento, especialmente nos agregados onde seja difícil fazer a entrevista.

Quando o inquiridor esgotar toda a sua possibilidade e não poder convencer o responsável do agregado, o supervisor deve deslocar-se até a habitação para sensibilizar o agregado e tentar superar a recusa inicial. Se o supervisor não chega a convencer o agregado para participar no inquérito, então deverá substituir a habitação.

#### **4.11 Substituição de habitações**

Se durante o trabalho do inquiridor se apresentar algum dos casos assinalados acima, o supervisor deve rever a situação e esgotar todos os meios que estejam a sua disposição para evitar a substituição da habitação. O supervisor deve ter em conta que a substituição é a última alternativa.

O supervisor é a única pessoa que pode decidir sobre a substituição de uma habitação. Nunca o inquiridor deverá decidir a substituição de uma habitação.

O supervisor, para fazer a substituição de uma habitação, deve utilizar a tabela "Habitações de substituição". Nesta tabela vai encontrar o número de ordem da habitação que será utilizada para substituir a habitação na qual não foi possível realizar o inquérito.

#### **4.12 Supervisão dos Revisores-digitadores**

(Ver Manual do Revisor-Digitador)

#### **4.13 Recepção dos documentos e materiais dos inquiridores**

O supervisor deve receber de cada inquiridor os questionários preenchidos, os documentos e materiais conforme as quantidades entregues segundo o documento "Controle de entrega e devolução de documentos e materiais". Este documento será assinado pelo supervisor e entregue ao inquiridor como sinal de conformidade da realização do trabalho e devolvido com os documentos e materiais correspondentes.

#### **4.14 Execução do inquérito nas aldeias**

Esta tarefa só será feita na área rural. Para a sua execução, o supervisor deve convocar uma reunião com as autoridades e/ou pessoas representativas. Nesta reunião, deve participar pelo menos uma mulher. Uma vez reunidos, o supervisor deve apresentar-se e dar a conhecer os objectivos do inquérito que a equipa está a levar a cabo na aldeia.

No início, o supervisor perguntará a cada um dos concorrentes o nome, idade e a função que tem na aldeia. Esta informação deve ser anotada na parte correspondente do questionário. Depois de ter completado estes dados, o supervisor deve iniciar as perguntas.

Nesta reunião devem estar presentes as autoridades formais e as autoridades tradicionais assim como o professor e outras pessoas representativas da aldeia.

#### **4.15 Elaboração do relatório do supervisor**

O supervisor, no fim de cada período de trabalho, deve elaborar e apresentar um relatório no qual deverá assinalar o período em que foi feita a recolha de dados para cada segmento ou aldeia, o nome do inquiridor que fez a recolha



e a relação de habitações inquiridas, incluindo o nome de todos os chefes de agregados. Dever-se-á incluir no relatório as dificuldades e os problemas verificados e a forma como foram solucionados.

#### **4.16 Entrega dos documentos e materiais ao supervisor regional**

Progressivamente, conforme o supervisor vai recebendo documentos preenchidos pelos inquiridores, dever-se-á agrupar os questionários e materiais respectivos por cada segmento urbano e rural. Os documentos e materiais não utilizados serão guardados em sacos a parte. As quantidades de cada documento deverão ser as mesmas que lhe forem entregues. Os documentos assim ordenados serão entregues ao supervisor regional.

#### **4.17 Recepção e distribuição de fundos**

Sempre que for necessário, antes do início de cada período de trabalho, o supervisor receberá do supervisor regional, os fundos necessários para que os membros da sua equipa possam deslocar-se aos segmentos seleccionados para o trabalho nesse período.

O supervisor entregará o montante correspondente a cada membro da sua equipa e fará assinar um recibo pelo montante entregue. Ele também deverá assinar um recibo pelas quantidades que lhe corresponderam. No fim do período, quando tiver que fazer a entrega dos questionários e do relatório do período trabalhado ao supervisor regional, ele trocará com o mesmo todos os recibos em seu poder pelo recibo que ele assinou no momento da recepção do montante para ser distribuído à sua equipa.

## **ANEXO A**

### **Guião para Verificação da qualidade dos dados**

#### **Ficheiro do agregado familiar:**

1. Todos os membros que tenham passado a noite anterior da entrevista na moradia do agregado deverão ser registados neste ficheiro.
2. Pergunta obrigatória: significa que todos os indivíduos registados no ficheiro do agregado devem ter informação nesta pergunta.
3. Idade do chefe ou do seu substituto não deve ser inferior aos 18 anos.
4. Idade do conjugue do chefe não deve ser inferior a 12 anos.
5. Idade do do filho ou filha não pode ser superior a do seu pai. A diferença de idades entre pai e filho(a) ou mãe e filhos não pode ser inferior a 12 anos.
6. Idade um neto(a) não pode ser superior a do chefe do agregado. A diferença de idades entre o avô (ó) e neto(a) não pode ser inferior a 24 anos.
7. Ano de nascimento deverá ser registado em quatro (4) dígitos.

#### **Secção 1: Informação básica**

1. Aplicável à todos os membros do agregado familiar.
2. Perguntas obrigatórias: significa que todos os agregados devem ter informação nestas perguntas.
3. Verificação de salto: dever-se-á ter em atenção a ligação de informação entre a pergunta que contém a indicação do salto com a pergunta onde o salto indica registar a informação seguinte.
4. Código do chefe: um agregado não pode ter mais do que um chefe (código 01 não pode aparecer duas vezes).
5. O chefe do agregado e o seu conjugue não devem ser do mesmo sexo. Portanto verificar se o código na linha correspondente ao chefe é o mesmo que o código registado na linha correspondente ao conjugue.
6. Período de ausência no agregado: verificar os códigos orientados no questionário.

#### **Secção 2: Registo de nascimento**

1. Aplicável a todos os membros do agregado menores de 18 anos.
2. Verificar os saltos respectivos.

#### **Secção 3A: Educação pre-escolar**

1. Aplicável a todas as crianças de 3 a 5 anos.
2. Verificar os saltos respectivos.

### **Secção 3B: Educação geral:**

1. Aplicável a todos os membros do agregado maiores de 6 anos.
2. Verificar se todas as pessoas de 6 anos e mais de idade registadas no ficheiro do agregado têm informação nesta secção.
3. Verificação de saltos: verificar se nas perguntas que indicam saltos para pergunta seguinte estão devidamente codificadas.

### **Secção 4: Saúde geral**

1. Aplicável à todos os membros do agregado familiar.
2. Perguntas obrigatórias: significa que todos os indivíduos registados nesta secção devem ter informação nestas perguntas.
3. Verificação de saltos: verificar se nas perguntas que indicam saltos para pergunta seguinte estão devidamente codificadas.

### **Secção 5: Conhecimentos, atitudes e práticas sobre HIV-SIDA**

1. Aplicável a todos os membros do agregado maiores de 12 anos.
2. Verificar se todos os membros do agregado com 12 anos e mais registados no ficheiro do agregado têm informação nesta secção.
3. Verificar os respectivos saltos.

### **Secção 6: Contracepção**

1. Aplicável a todas as mulheres do agregado entre 12 e 49 anos de idade.
2. Verificar os respectivos saltos.

### **Secção 7: Saúde materna**

1. Aplicável a todas as mulheres de 12-49 anos com filhos nascidos vivos nos últimos 12 meses.
2. Verificar os respectivos saltos.

### **Secção 8: Tétano toxoide**

1. Aplicável a todas as mulheres de 12-49 anos com filhos nascidos vivos nos últimos 12 meses.
2. Verificar se todas estas mulheres registadas no ficheiro do agregado têm informação nesta secção.
3. Verificar os respectivos saltos.

### **Secção 9: Mortalidade infantil**

1. Aplicável à todas as mulheres de 12-49 anos que já tiveram um filho nascido vivo.
2. Verificar se todas estas mulheres registadas no ficheiro do agregado têm informação nesta secção.

3. Verificar os saltos.

### **Secção 10: Mortalidade materna**

1. Aplicável à todas as mulheres de 12-49 anos de idade.
2. Verificar se todas estas mulheres registados no ficheiro do agregado têm informação nesta secção.
3. Verificar os saltos.

### **Secção 11: Imunização**

1. Aplicável a todas as crianças com 0-59 meses (menos de 5 anos) de idade.
2. Só deverá ter informação nesta secção as linha correspondentes a crianças com menos de 5 anos de idade registados no ficheiro do agregado.
3. Verificar os saltos nas perguntas que contem estas orientações.

### **Secção 12: Trabalho infantil**

1. Aplicável a todos os membros entre 5-14 anos de idade.
2. Verificar se todos estes membros registados no ficheiro do agregado têm informação nesta secção.
3. Verificar os saltos.

### **Secção 13: Emprego**

1. Aplicável a todos os membros do agregado maiores de 14 anos de idade.
2. Verificar se todas as pessoas de 15 anos e mais registadas no ficheiro do agregado têm informação em toda secção respeitando os saltos indicados em algumas perguntas desta secção.

### **Secção 14A e 14B: Receitas**

1. Aplicável a todos os membros do agregado com receitas.
2. Verificar o número de ordem e nome de cada pessoa do agregado que teve qualquer tipo de receitas.
3. Verificar os saltos.

### **Secção 15: Acesso a serviços financeiros**

1. Aplicável a todos os membros do agregado com contas bancárias.
2. Verificar os saltos.

### **Secção 16: Despesas mensais**

1. Aplicável às donas de casa (ou outro membro que lida com as despesas do agregado)

2. Estas secções devem ser dirigidas ao membro do agregado melhor informado sobre as despesas efectuadas pelo agregado.
3. Verificar os saltos.

**Secção 17: Despesas trimestrais**

1. Aplicável às donas de casa (ou outro membro que lida com as despesas do agregado)
2. Estas secções devem ser dirigidas ao membro do agregado melhor informado sobre as despesas efectuadas pelo agregado.
3. Verificar os saltos.

**Secção 18: Despesas anuais**

1. Aplicável às donas de casa (ou outro membro que lida com as despesas do agregado)
2. Estas secções devem ser dirigidas ao membro do agregado melhor informado sobre as despesas efectuadas pelo agregado.
3. Verificar os saltos.

**Secção 19A: Actividade agro-pecuária**

1. Aplicável ao(s) responsável(is) pela actividade agro-pecuária.
2. Estas secções devem ser dirigidas ao membro do agregado melhor informado sobre as actividades agro-pecuárias.
3. Verificar os saltos.

**Secção 19B e 19C: Actividade agrícola**

1. Aplicável ao(s) responsável(is) pela actividade agrícola do agregado.
2. Estas secções devem ser dirigidas ao membro do agregado melhor informado sobre as actividades agrícolas.
3. Verificar os saltos.

**Secção 19D: Produção animal**

1. Aplicável ao(s) responsável(is) pela actividade agro-pecuária.
2. Estas secções devem ser dirigidas ao membro do agregado melhor informado sobre as actividades agro-pecuárias.
3. Verificar os saltos.

**Secção 20A: Actividades de captura de peixe**

1. Aplicável ao(s) responsável(is) pela actividade de captura de peixe do agregado.
2. Estas secções devem ser dirigidas ao membro do agregado melhor informado sobre as actividades de captura de peixe do agregado.
3. Verificar os saltos.

**Secção 20B: Produção de pescado**

1. Aplicável ao(s) responsável(is) pela actividade piscícola do agregado.
2. Estas secções devem ser dirigidas ao membro do agregado melhor informado sobre as actividades piscícolas do agregado.
3. Verificar os saltos.

**Secção 21: Características da habitação e do agregado**

1. Aplicável ao chefe (ou um representante) do agregado familiar.
2. Verificar os saltos.

**Secção 22: Água e saneamento**

1. Aplicável ao chefe (ou um representante) do agregado familiar.
2. Verificar os saltos.

**Secção 23: Acesso à serviços e cidadania**

1. Aplicável ao chefe (ou um representante) do agregado familiar.
2. Verificar os saltos.

## **ANEXO B**

### **Instruções para o Registo de Habitações nos Segmentos Seleccionados**

#### **Objectivos**

A operação de listagem tem como objectivo principal criar a base de amostragem para a selecção das habitações nos segmentos seleccionados para a amostra do IBEP.

#### **Procedimentos de Registo**

Para a criação da base de amostragem serão registados todos os agregados familiares residentes nas habitações (ver definição de habitação) encontradas nos segmentos seleccionados. Os agregados familiares deverão ser registados na ordem do percurso estabelecido dando cobertura total ao segmento (de acordo com as orientações contidas no Manual do Registador), com a ajuda dos mapas e croquis contendo os seus limites e quarteirões integrantes.

Convém referir que durante a realização da operação de listagem serão registados agregados familiares e não habitações.

Sempre que surgir alguma situação de campo difícil, o Supervisor deverá contactar sempre a Coordenação do IBEP.

#### **Para o efeito, esclarecemos algumas delas antes do início da operação de Registo/Listagem:**

#### **Conceitos e Definições**

##### *Cartografia*

Desde os 200 anos D.C., se entendia por Cartografia como a ciência que estuda e elabora os métodos e processos de compilação e produção de mapas; ou ainda, como a ciência que estuda os mapas geográficos, os métodos e processos de confecção e reprodução de mapas.

##### *Documentos Cartográficos*

São os documentos que representam total ou parcialmente a terra ou qualquer outro corpo celeste, em qualquer escala, tais como: mapas e planos a duas ou três dimensões, mapas digitais, cartas aeronáuticas, de navegação e celestes, globos, secções de mapas, fotografias aéreas, por satélite e do espaço, atlas, vistas gerais, etc.

## *Mapa*

É a representação gráfica de uma parte da superfície da terra. Este tipo de representação, recorre ao uso de sistemas especiais de transformação para a representação dos elementos. Eles permitem a conhecimento da configuração do terreno que representam, com todos seus detalhes naturais e artificiais.

## *Plano*

É a representação plana de uma localidade, com indicação dos quarteirões que a formam. Contém os nomes das ruas ou avenidas, os limites das áreas em que se divide a localidade, dados de identificação, os números de quarteirões, etc., incluindo a indicação dos meios de orientação e a respectiva escala.

## *Secção de Censo*

É a divisão territorial imediatamente mais pequena que o Distrito Censal. Fica a cargo de um agente e compreende, geralmente, 80, 100 e 125 habitações no mínimo, médio e máximo respectivamente, podendo formar-se Secções de Censo com mais de 125 habitações quando as condições da área o exigiam, sendo então chamadas de *especiais*. Um quarteirão pode formar uma secção desde que reúna as condições acima referidas.

## *Quarteirão*

É uma área delimitada por vias públicas (ruas, avenidas, ruelas, travessas etc.), tendo ou não construções dentro da mesma e ruas de acesso ao seu interior.

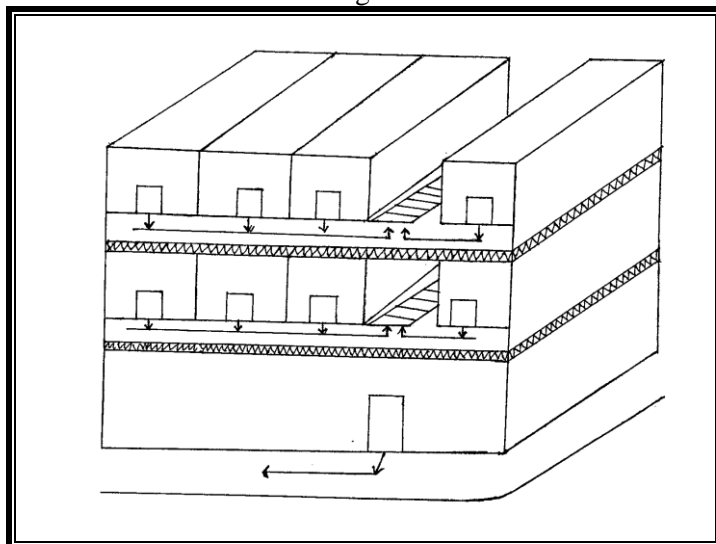
## *Habitação*

É todo lugar, formado por um quarto ou conjunto de quartos, estruturalmente separado e independente, em que pelo menos habita regularmente uma pessoa. Por separação, entende-se a delimitação da habitação por paredes que podem ser de diferentes materiais, bem como a existência de um tecto que permite que uma pessoa ou conjunto de pessoas fique isolada de outros que formam parte da comunidade. Por independência, entende-se o acesso directo a habitação, a partir de uma rua, uma escada, um corredor, ou seja, quando os moradores podem entrar ou sair sem passar por quartos de outras pessoas.



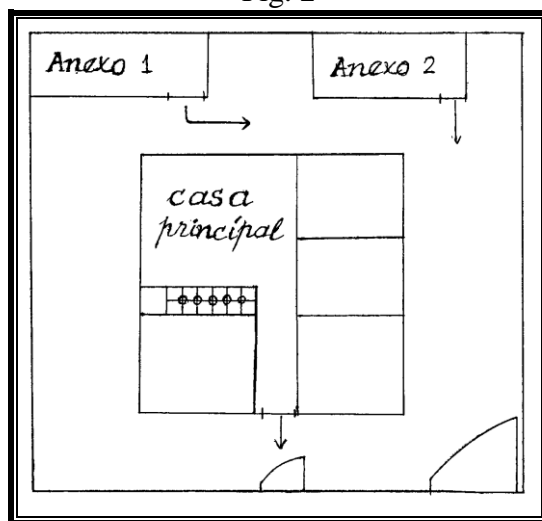
No momento do registo, deve-se ter em conta que de acordo a definição de habitação é possível encontrar habitações num prédio com "x" andares, onde existam apartamentos. Se cada apartamento cumprir com a condição de separação e independência então cada um deles constitui uma habitação.

Fig. 1



**Também poderá surgir o caso em que uma vivenda está constituída pela casa principal e dois anexos. Se cada uma destas partes estiverem habitadas por agregados familiares diferentes, então a casa principal constitui uma habitação e cada um dos anexos constitui também uma habitação.**

Fig. 2



## Organização

O Instituto Nacional de Estatística (INE) está a implementar através do Gabinete de Monitorização das Condições de Vida da População (GMCVP) o Projecto Inquérito aos Agregados Familiares sobre Despesas e Receitas, (IDR), pelo que como uma das primeiras tarefas, procedeu a actualização da base cartográfica das cidades capitais e periferia das províncias seleccionadas para o inquérito.

Para desenvolver as actividades do Inquérito, o GMCVP tem constituída uma Equipa Técnica que integra alguns Chefes de Departamento (aqueles cujo objecto de trabalho estão directa ou indirectamente ligados com os objectivos do Inquérito) e outros responsáveis do INE, nomeadamente o Chefe do Sector de Cartografia, que será responsável pelo desenvolvimento técnico desta actividade ao nível central.

Ao nível provincial, o responsável pela coordenação tanto técnica como administrativa, será o Coordenador Provincial do Inquérito, que terá a responsabilidade de garantir que o Registo Habitacional, seja feito de acordo com os critérios técnicos estabelecidos e dentro dos prazos previstos.

Ao Registador, cabe a responsabilidade de fazer os levantamento necessário das áreas seleccionadas e a listagem das habitações existente nestas áreas. Deverá ainda proceder a contagem rápida das habitações.

## *Generalidades*

### Obrigações do Registador

1. Participar na acção de capacitação para o Registo de Habitações.
2. Conhecer devidamente o formulário e as instruções para o Registo de Habitações.
3. Cumprir escrupulosamente com as instruções, não devendo introduzir inovações nos procedimentos e definições.
4. Fazer somente as perguntas que aparecerem no formulário e na mesma ordem em que estas estão escritas neste.
5. Não utilizar símbolos ou abreviaturas não autorizadas.
6. Consultar o supervisor caso surja algum problema ou situação imprevista.

7. Verificar detalhadamente cada um dos formulários antes de os entregar ao supervisor.
8. Não mostrar os dados anotados no formulário, nem divulgar o conteúdo do formulário, com excepção para o supervisor ou outro pessoal ligado a direcção do projecto.
9. Deverá assumir a responsabilidade de garantir que todo o material do registo, esteja devidamente protegido para evitar qualquer dano ou extravio.

### Material a Utilizar

- ❑ Formulários:
  - (i) Doc: 05/IDR-99: [Registo de Habitações](#).
  - (ii) Doc: 15/IDR-99: Croquis do Conglomerado Seleccionado.
- ❑ Lápis de carvão.
- ❑ Tabela de apoio.
- ❑ Borracha.

### Etapas a Seguir Durante o Registo de Habitações

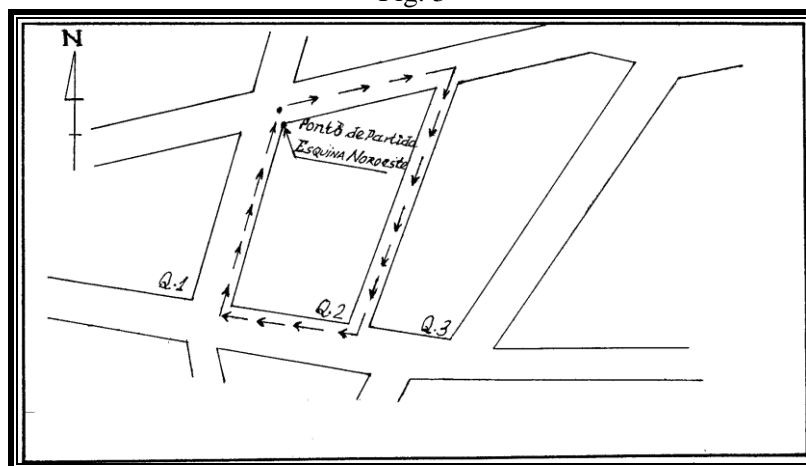
1. Saudação;
2. Apresentação da credencial;
3. Explicação breve do objectivo do Registo de Habitações;
4. Informação sobre o carácter confidencial do inquérito;
5. Anotar a informação sobre o chefe do agregado (nome, sexo, número de membros do agregado, grupo sócio – económico);
6. **Revisão do registo após a anotação da última informação, afim de detectar possíveis erros ou omissões de dados;**
7. Agradecimento pela colaboração prestada e saudação de despedida aos presentes;

### *Normas e Instruções para a Execução do Registo de Habitações*

#### Instruções Gerais

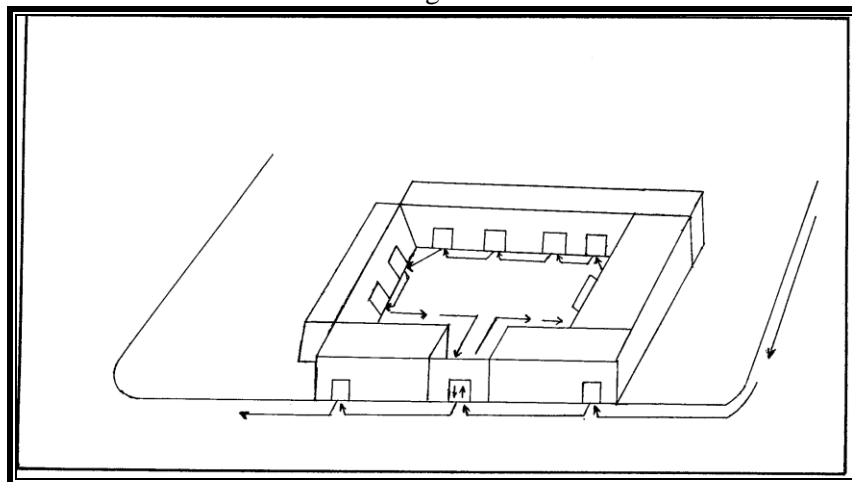
- 5.1.1** O INE confere ao Registador, a honra de representá-lo. Por isso é importante que este, no desenvolvimento das suas tarefas seja sempre amável e respeitoso com as pessoas e autoridades que lhe proporcionarem a informação que solicitar. Nunca deverá discutir com estes sobre determinados assuntos, tais como situações políticas, assuntos religiosos, desportivos, etc.;
- 5.1.2** O Registador terá a importante tarefa de obter informação sobre a localização das habitações dos agregados familiares e alguns dados sobre os agregados que moram nestas habitações.
- 5.1.3** O Registador, como um representante do INE, deverá estar sempre limpo e bem apresentado no decorrer do seu trabalho;
- 5.1.4** Antes de iniciar as suas tarefas, deverá rever o material, documentos e instrumentos que utilizará durante a realização do seu trabalho. Deverá ter a certeza que tem cópias suficientes de formulários para o Registo e que leva consigo a sua credencial;
- 5.1.5** A unidade para o Registo de Habitações será o Conglomerado. O registo de cada um dos conglomerados, deverá ser feito de forma completa e independente. Como Registador, deverá ter noção de que um conglomerado pode estar formado por parte dum quarteirão, por um quarteirão ou por dois ou mais quarteirões;
- 5.1.6** Quando um conglomerado estiver formado por mais de um quarteirão, o registo de habitações deverá ser efectuado, de forma contínua. Por exemplo: Imagine-se que um determinado conglomerado está formado pelos quarteirões 015 e 016. Por registo contínuo dever-se-á entender que, o registo do quarteirão 16 deverá ser efectuado logo após o do quarteirão 015. Se, depois de finalizar o registo do conglomerado, sobraem linhas em branco no formulário de registo, estas deverão ser anuladas traçando uma linha diagonal da esquerda para a direita;
- 5.1.7** Preencher o documento [Doc 05/IDR-99](#) com lápis de carvão;
- 5.1.8** Escrever com letra maiúscula e de imprensa;
- 5.1.9** Não utilizar abreviaturas;
- 5.1.10** Deverá registar todas as habitações existentes no conglomerado, mesmo quando o morador estiver ausente. No último caso, deverá perguntar aos vizinhos. Se estes se recusarem a dar informações, registre apenas o endereço;
- 5.1.11** Para efectuar o registo de habitações, iniciar-se-á o percurso pela esquina *noroeste* do quarteirão. Para o efeito utilizar-se-á um croquis de localização do conglomerado e realizar-se-á o percurso de modo que a sua mão direita esteja sempre do lado da parede das habitações (ver fig.3);

Fig. 3



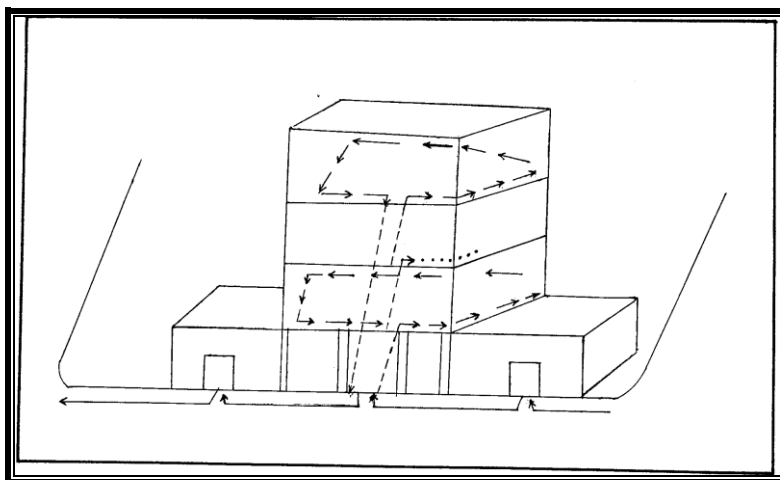
**5.1.12** No caso do registo de habitações que tenham um quintal comum, dever-se-á entrar e andar pelo quintal sempre com a mão direita do lado das paredes da habitação, fazendo o registo de cada habitação até anotar todas as habitações posicionadas na parte frontal do quintal e em seguida continuar com habitação seguinte cuja porta esteja virada para a rua (fig. 4);

Fig. 4



**5.1.13** O registo de habitações em cada um dos andares de um edifício, deverá ser feito na sua íntegra, antes de passar-se para o andar seguinte. Só depois de registar o último andar continuar o registo na habitação contígua (Fig.5).

Fig. 5



## Instruções Especiais para o Preenchimento da Listagem de Habitações

### Cabeçalho

- ❑ O nome e código da Província, Município, Comuna, Bairro ou Aldeia e o Conglomerado, deve ser anotado com letra e números legíveis. Esta informação deverá ser obtida a partir do documento 15-99/IDR (o Croquis de Localização do Conglomerado) que lhe será entregue para fazer a registo de habitações.
- ❑ No espaço correspondente ao REGISTADOR, deverá escrever o seu nome.
- ❑ No espaço correspondente ao SUPERVISOR, deverá escrever o nome da pessoa que desempenha as funções de Supervisor do Registo de Habitações.
- ❑ No espaço correspondente a DATA, deverá escrever a data ou período em que foi realizado o registo de habitações. Por exemplo:
  - a) Se o registo foi feito num só dia, então deverá anotar primeiro o dia, depois o mês e no final o ano, separados com um ponto, da seguinte forma 15.12.99.
  - b) Se o registo for feito em dois dias, a data deverá ser anotada da seguinte forma: 15-16.12.99.
- ❑ O espaço correspondente ao TOTAL DE HABITAÇÕES REGISTADAS deverá ser preenchido só no fim do registo e dever-se-á anotar o último número da coluna “NÚMERO DE ORDEM”.

O espaço correspondente a FOLHA NÚMERO deverá ser preenchido depois de ter se concluído o registo das habitações. A numeração das folhas, deverá ser feita com números árabes, e no formato de uma fracção, escrevendo-se no numerador o número correspondente à página e no denominador o número total de páginas que tem o registo do conglomerado. Por exemplo: Se ao fazer-se o registo dum determinado conglomerado, foram registadas 127 habitações, ocupando 5 folhas/páginas, então a numeração da primeira pagina deverá ser da seguinte maneira: 1/5. A numeração da segunda, 2/5, da terceira 3/5, da quarta 4/5 e da quinta 5/5.

### Registo da Habitação

#### a) ***Coluna 1: Número de Ordem***

O número de ordem deverá ser escrito nesta coluna e será feito de forma respectiva para cada uma das linhas. A numeração será feita utilizando números árabes, por exemplo a primeira habitação que for registada corresponderá a 01, a seguinte a 02 e assim sucessivamente até que a última habitação do conglomerado seja registada.

b) ***Coluna 2: Quarteirão Número***

Para preencher esta coluna deve-se tirar o número de quarteirão no Croquis de Localização do conglomerado que lhe for entregue para fazer o registo. Em cada um dos registos que se realizar, dever-se-á anotar o número do quarteirão. Nenhuma linha deverá ficar em branco.

c) ***Coluna 3: Nome da Avenida, Rua, Ruela, Largo, etc.***

Ao iniciar o registo, o registador deverá verificar o nome da Avenida, Rua, Ruela, Largo, etc. que se encontrar anotado no Croquis do Conglomerado. Nesta coluna e para cada linha dever-se-á escrever de forma legível o nome da Avenida, Rua, Ruela, Largo;

d) ***Coluna 4: Número da Habitação***

Nesta coluna e na linha correspondente deve-se colocar o número assinalado em cada casa registada. Se o número não for visível, dever-se-á perguntar aos moradores da casa e caso não exista um número que a identifique dever-se-á escrever S/N;

e) ***Coluna 5: Número do Andar***

Nesta coluna e na linha correspondente dever-se-á anotar o número do andar em que se situa a habitação que foi registada. Esta coluna é aplicável, portanto, quando se tratar de edifícios de mais de 1 andar;

f) ***Coluna 6: Número de Apartamento***

Nesta coluna e na linha correspondente dever-se-á anotar o número ou a letra que identifica cada apartamento registado.

g) ***Coluna 7: Nome e Apelido do Chefe do Agregado***

Nesta coluna e na linha correspondente dever-se-á escrever o Nome e Apelido do Chefe do Agregado.

h) ***Coluna 8: Número de pessoas***

Nesta coluna e na linha correspondente dever-se-á anotar o número de pessoas que residem na habitação.



## ANEXO C

## Formulário para Registo das Habitações

INQUÉRITO INTEGRADO SOBRE O BEM ESTAR DA POPULAÇÃO - IBEP 2008 - 2009  
REGISTO DE HABITAÇÕES

|                   |  |            |  |                                 |  |
|-------------------|--|------------|--|---------------------------------|--|
| PROVINCIA         |  | SEGMENTO   |  | TOTAL DE HABITAÇÕES REGISTRADAS |  |
| MUNICIPIO         |  | INQUIRIDOR |  | FOLHA NÚMERO                    |  |
| COMUNA            |  | SUPERVISOR |  |                                 |  |
| BAIRRO/<br>ALDEIA |  | DATA:      |  |                                 |  |

| Número de Ordem | Número do Quarteirão | Nome da Avenida, Rua, Ruela, Largo, etc | Nº | Andar | Apart. Nº | Nome do Chefe do Agregado | Total de Pessoas no Agregado |
|-----------------|----------------------|---|----|-------|-----------|---------------------------|------------------------------|
|-----------------|----------------------|---|----|-------|-----------|---------------------------|------------------------------|

[illegible]

## **ANEXO D**

### **Seleccção de Agregados Familiares em Cada Segmento com Base na Registo de Habitações**

Para o IDR2/MICS3 uma amostra de 10 agregados familiares vai ser seleccionada a partir da listagem de cada segmento urbano, e uma amostra de 8 agregados familiares em cada segmento rural. Estes agregados familiares seleccionados vão ser entrevistados durante quatro visitas.

Os agregados familiares em de cada segmento serão seleccionados sistematicamente com um arranque aleatório. As tabelas de selecção apresentadas aqui serão usadas para identificar os 8 ou 10 agregados familiares seleccionados em cada segmento. A primeira coluna nesta tabela tem uma lista sequencial de números começando com 15 que correspondem ao número total de agregados familiares listados no segmento. As linhas correspondem aos números de série dos agregados familiares seleccionados. Logo após a listagem do segmento, o número total de agregados familiares listados vai ser usado para localizar a linha correspondente aos números de série dos agregados seleccionados na tabela. Estes números de selecção devem ser marcados com um círculo na folha de listagem para identificar os agregados familiares seleccionados.

Por exemplo, no caso de um segmento urbano com 112 agregados familiares listados, usamos a Tabela B para seleccionar os 10 agregados familiares. O supervisor deve ir a linha na tabela correspondente a 112 agregados familiares, e identificar os agregados com os seguintes números: 3, 19, 27, 43, 51, 59, 75, 83, 91 e 99. Os números dos agregados familiares correspondentes devem ser marcados com um círculo na folha de listagem, e o calendário de visitas deve ser feito para estes agregados.

Uma segunda selecção sistemática de 4 agregados familiares está identificada nas tabelas. Estes agregados deverão ser utilizados como substitutos nos casos em que não é possível entrevistar alguns dos agregados da selecção original. O supervisor só deve aprovar uma substituição depois de tentar entrevistar pelo menos 3 vezes o agregado da amostra original.

**Tabela A. Selecção de 8 Agregados Familiares nos Segmentos Rurais, Baseado no Número de Agregados Familiares Registados**

| Número Total de Agregados Familiares Listados no Segmento | Agregados Familiares Seleccionados |    |    |    |    |    |    |    |  | Substitutos |    |    |    |
|---|------------------------------------|----|----|----|----|----|----|----|--|-------------|----|----|----|
|   | 1                                  | 2  | 3  | 4  | 5  | 6  | 7  | 8  |  | 1           | 2  | 3  | 4  |
| 15  | 2                                  | 3  | 6  | 7  | 9  | 11 | 13 | 14 |  | 1           | 4  | 8  | 12 |
| 16  | 1                                  | 2  | 5  | 6  | 9  | 10 | 13 | 14 |  | 4           | 8  | 12 | 16 |
| 17  | 3                                  | 4  | 7  | 8  | 11 | 13 | 15 | 17 |  | 1           | 5  | 10 | 14 |
| 18  | 3                                  | 4  | 7  | 9  | 12 | 13 | 16 | 18 |  | 1           | 6  | 10 | 15 |
| 19  | 2                                  | 3  | 6  | 8  | 11 | 13 | 16 | 17 |  | 5           | 9  | 14 | 19 |
| 20  | 2                                  | 5  | 7  | 10 | 12 | 15 | 17 | 20 |  | 4           | 9  | 14 | 19 |
| 21  | 3                                  | 5  | 9  | 10 | 14 | 16 | 19 | 21 |  | 2           | 7  | 12 | 17 |
| 22  | 2                                  | 5  | 7  | 11 | 13 | 16 | 18 | 22 |  | 4           | 9  | 15 | 20 |
| 23  | 1                                  | 3  | 7  | 9  | 13 | 15 | 18 | 20 |  | 5           | 11 | 17 | 22 |
| 24  | 4                                  | 6  | 10 | 12 | 16 | 18 | 22 | 24 |  | 2           | 8  | 14 | 20 |
| 25  | 1                                  | 3  | 7  | 9  | 13 | 15 | 20 | 22 |  | 5           | 11 | 17 | 24 |
| 26  | 4                                  | 6  | 10 | 12 | 17 | 19 | 23 | 25 |  | 2           | 8  | 15 | 21 |
| 27  | 3                                  | 6  | 10 | 12 | 17 | 19 | 24 | 26 |  | 1           | 8  | 15 | 21 |
| 28  | 3                                  | 6  | 10 | 13 | 17 | 20 | 24 | 27 |  | 1           | 8  | 15 | 22 |
| 29  | 2                                  | 4  | 9  | 11 | 16 | 18 | 23 | 26 |  | 6           | 14 | 21 | 28 |
| 30  | 3                                  | 6  | 11 | 13 | 18 | 21 | 26 | 28 |  | 1           | 8  | 16 | 23 |
| 31  | 2                                  | 7  | 10 | 15 | 18 | 23 | 25 | 31 |  | 5           | 12 | 20 | 28 |
| 32  | 2                                  | 7  | 10 | 15 | 18 | 23 | 26 | 31 |  | 4           | 12 | 20 | 28 |
| 33  | 6                                  | 9  | 14 | 17 | 22 | 25 | 31 | 33 |  | 3           | 11 | 20 | 28 |
| 34  | 6                                  | 8  | 14 | 17 | 23 | 25 | 31 | 34 |  | 3           | 11 | 20 | 28 |
| 35  | 1                                  | 7  | 10 | 15 | 18 | 24 | 27 | 33 |  | 4           | 13 | 21 | 30 |
| 36  | 6                                  | 9  | 15 | 18 | 24 | 27 | 33 | 36 |  | 3           | 12 | 21 | 30 |
| 37  | 2                                  | 8  | 11 | 17 | 20 | 27 | 30 | 36 |  | 5           | 14 | 24 | 33 |
| 38  | 1                                  | 7  | 10 | 17 | 20 | 26 | 29 | 36 |  | 4           | 13 | 23 | 32 |
| 39  | 3                                  | 9  | 12 | 19 | 22 | 29 | 32 | 38 |  | 6           | 16 | 25 | 35 |
| 40  | 2                                  | 5  | 12 | 15 | 22 | 25 | 32 | 35 |  | 8           | 18 | 28 | 38 |
| 41  | 1                                  | 4  | 11 | 14 | 21 | 25 | 31 | 35 |  | 7           | 18 | 28 | 38 |
| 42  | 1                                  | 8  | 11 | 18 | 22 | 29 | 32 | 39 |  | 4           | 15 | 25 | 36 |
| 43  | 1                                  | 5  | 12 | 15 | 23 | 26 | 33 | 37 |  | 8           | 19 | 30 | 41 |
| 44  | 4                                  | 8  | 15 | 19 | 26 | 30 | 37 | 41 |  | 1           | 12 | 23 | 34 |
| 45  | 4                                  | 11 | 15 | 23 | 26 | 34 | 38 | 45 |  | 8           | 19 | 30 | 41 |
| 46  | 3                                  | 7  | 15 | 19 | 26 | 30 | 38 | 42 |  | 11          | 22 | 34 | 45 |
| 47  | 2                                  | 6  | 14 | 18 | 26 | 30 | 38 | 41 |  | 10          | 22 | 34 | 45 |
| 48  | 4                                  | 12 | 16 | 24 | 28 | 36 | 40 | 48 |  | 8           | 20 | 32 | 44 |
| 49  | 8                                  | 12 | 20 | 24 | 32 | 36 | 44 | 48 |  | 4           | 16 | 28 | 40 |
| 50  | 2                                  | 6  | 14 | 18 | 27 | 31 | 39 | 43 |  | 10          | 22 | 35 | 47 |
| 51  | 3                                  | 8  | 16 | 20 | 29 | 33 | 42 | 46 |  | 12          | 25 | 37 | 50 |
| 52  | 1                                  | 10 | 14 | 23 | 27 | 36 | 40 | 49 |  | 6           | 19 | 32 | 45 |
| 53  | 3                                  | 7  | 16 | 20 | 29 | 33 | 42 | 47 |  | 11          | 25 | 38 | 51 |
| 54  | 3                                  | 8  | 17 | 21 | 30 | 35 | 44 | 48 |  | 12          | 26 | 39 | 53 |
| 55  | 2                                  | 6  | 15 | 20 | 29 | 34 | 43 | 48 |  | 11          | 25 | 38 | 52 |

|    |   |    |    |    |    |    |    |    |    |    |    |    |
|----|---|----|----|----|----|----|----|----|----|----|----|----|
| 56 | 8 | 13 | 22 | 27 | 36 | 41 | 50 | 55 | 4  | 18 | 32 | 46 |
| 57 | 8 | 13 | 22 | 27 | 37 | 41 | 51 | 56 | 3  | 18 | 32 | 46 |
| 58 | 4 | 9  | 19 | 24 | 33 | 38 | 48 | 53 | 14 | 28 | 43 | 57 |
| 59 | 3 | 8  | 17 | 22 | 32 | 37 | 47 | 52 | 13 | 27 | 42 | 57 |
| 60 | 2 | 12 | 17 | 27 | 32 | 42 | 47 | 57 | 7  | 22 | 37 | 52 |
| 61 | 5 | 10 | 21 | 26 | 36 | 41 | 51 | 56 | 16 | 31 | 46 | 61 |
| 62 | 3 | 8  | 18 | 23 | 34 | 39 | 49 | 54 | 13 | 29 | 44 | 60 |

**Tabela A. Selecção de 8 Agregados Familiares nos Segmentos  
Rurais, Baseado no Número de Agregados Familiares Registados**

| Número Total de Agregados<br>Familiares Listados no Segmento | Agregados Familiares<br>Seleccionados |    |    |    |    |    |    |    |  | Substitutos |    |    |    |
|--|---------------------------------------|----|----|----|----|----|----|----|--|-------------|----|----|----|
|  | 1                                     | 2  | 3  | 4  | 5  | 6  | 7  | 8  |  | 1           | 2  | 3  | 4  |
| 63   | 7                                     | 12 | 22 | 28 | 38 | 43 | 54 | 59 |  | 1           | 17 | 33 | 49 |
| 64   | 11                                    | 16 | 27 | 32 | 43 | 48 | 59 | 64 |  | 5           | 21 | 37 | 53 |
| 65   | 2                                     | 13 | 19 | 29 | 35 | 46 | 51 | 62 |  | 8           | 24 | 40 | 57 |
| 66   | 6                                     | 17 | 22 | 33 | 39 | 50 | 55 | 66 |  | 11          | 28 | 44 | 61 |
| 67   | 3                                     | 14 | 20 | 31 | 36 | 48 | 53 | 64 |  | 9           | 25 | 42 | 59 |
| 68   | 6                                     | 11 | 23 | 28 | 40 | 45 | 57 | 62 |  | 17          | 34 | 51 | 68 |
| 69   | 9                                     | 15 | 27 | 32 | 44 | 50 | 61 | 67 |  | 4           | 21 | 38 | 55 |
| 70   | 3                                     | 14 | 20 | 32 | 38 | 49 | 55 | 67 |  | 9           | 26 | 44 | 61 |
| 71   | 4                                     | 10 | 22 | 27 | 39 | 45 | 57 | 63 |  | 16          | 33 | 51 | 69 |
| 72   | 3                                     | 15 | 21 | 33 | 39 | 51 | 57 | 69 |  | 9           | 27 | 45 | 63 |
| 73   | 3                                     | 9  | 22 | 28 | 40 | 46 | 58 | 64 |  | 15          | 34 | 52 | 70 |
| 74   | 6                                     | 12 | 25 | 31 | 43 | 49 | 62 | 68 |  | 18          | 37 | 55 | 74 |
| 75   | 6                                     | 13 | 25 | 31 | 44 | 50 | 63 | 69 |  | 19          | 38 | 56 | 75 |
| 76   | 5                                     | 12 | 24 | 31 | 43 | 50 | 62 | 69 |  | 18          | 37 | 56 | 75 |
| 77   | 4                                     | 17 | 23 | 36 | 43 | 55 | 62 | 75 |  | 10          | 30 | 49 | 68 |
| 78   | 4                                     | 10 | 23 | 30 | 43 | 49 | 62 | 69 |  | 17          | 36 | 56 | 75 |
| 79   | 6                                     | 20 | 26 | 39 | 46 | 59 | 66 | 79 |  | 13          | 33 | 53 | 72 |
| 80   | 8                                     | 14 | 28 | 34 | 48 | 54 | 68 | 74 |  | 1           | 21 | 41 | 61 |
| 81   | 6                                     | 19 | 26 | 39 | 46 | 60 | 66 | 80 |  | 12          | 33 | 53 | 73 |
| 82   | 9                                     | 16 | 29 | 36 | 50 | 57 | 70 | 77 |  | 2           | 23 | 43 | 64 |
| 83   | 11                                    | 18 | 32 | 39 | 53 | 60 | 74 | 80 |  | 4           | 25 | 46 | 67 |
| 84   | 13                                    | 20 | 34 | 41 | 55 | 62 | 76 | 83 |  | 6           | 27 | 48 | 69 |
| 85   | 3                                     | 10 | 24 | 31 | 45 | 52 | 67 | 74 |  | 17          | 38 | 60 | 81 |
| 86   | 7                                     | 22 | 29 | 43 | 50 | 65 | 72 | 86 |  | 14          | 36 | 57 | 79 |
| 87   | 4                                     | 19 | 26 | 41 | 48 | 62 | 70 | 84 |  | 12          | 33 | 55 | 77 |
| 88   | 7                                     | 14 | 29 | 36 | 51 | 58 | 73 | 80 |  | 22          | 44 | 66 | 88 |
| 89   | 8                                     | 16 | 31 | 38 | 53 | 60 | 75 | 83 |  | 1           | 23 | 45 | 68 |
| 90   | 9                                     | 16 | 31 | 39 | 54 | 61 | 76 | 84 |  | 1           | 24 | 46 | 69 |
| 91   | 12                                    | 20 | 35 | 43 | 58 | 65 | 80 | 88 |  | 5           | 27 | 50 | 73 |
| 92   | 13                                    | 21 | 36 | 44 | 59 | 67 | 82 | 90 |  | 6           | 29 | 52 | 75 |
| 93   | 16                                    | 24 | 39 | 47 | 62 | 70 | 86 | 93 |  | 8           | 31 | 55 | 78 |
| 94   | 13                                    | 21 | 37 | 45 | 60 | 68 | 84 | 92 |  | 6           | 29 | 53 | 76 |
| 95   | 1                                     | 17 | 25 | 41 | 49 | 65 | 73 | 88 |  | 9           | 33 | 57 | 80 |
| 96   | 3                                     | 19 | 27 | 43 | 51 | 67 | 75 | 91 |  | 11          | 35 | 59 | 83 |
| 97   | 10                                    | 18 | 34 | 42 | 58 | 67 | 83 | 91 |  | 2           | 26 | 50 | 75 |
| 98   | 8                                     | 25 | 33 | 49 | 57 | 74 | 82 | 98 |  | 16          | 41 | 65 | 90 |
| 99   | 13                                    | 22 | 38 | 46 | 63 | 71 | 88 | 96 |  | 5           | 30 | 55 | 79 |
| 100  | 16                                    | 24 | 41 | 49 | 66 | 74 | 91 | 99 |  | 7           | 32 | 57 | 82 |
| 101  | 14                                    | 23 | 40 | 48 | 65 | 73 | 90 | 99 |  | 6           | 31 | 57 | 82 |
| 102  | 4                                     | 13 | 30 | 38 | 55 | 64 | 81 | 89 |  | 21          | 47 | 72 | 98 |
| 103  | 3                                     | 20 | 29 | 46 | 55 | 72 | 80 | 98 |  | 12          | 37 | 63 | 89 |

|     |    |    |    |    |    |    |    |     |    |    |    |     |
|-----|----|----|----|----|----|----|----|-----|----|----|----|-----|
| 104 | 14 | 23 | 40 | 49 | 66 | 75 | 92 | 101 | 5  | 31 | 57 | 83  |
| 105 | 8  | 26 | 35 | 52 | 61 | 78 | 87 | 105 | 17 | 43 | 70 | 96  |
| 106 | 2  | 20 | 29 | 47 | 55 | 73 | 82 | 100 | 11 | 38 | 64 | 91  |
| 107 | 4  | 22 | 31 | 49 | 58 | 76 | 85 | 103 | 13 | 40 | 67 | 94  |
| 108 | 8  | 17 | 35 | 44 | 62 | 71 | 89 | 98  | 26 | 53 | 80 | 107 |
| 109 | 16 | 26 | 44 | 53 | 71 | 80 | 98 | 107 | 7  | 35 | 62 | 89  |
| 110 | 3  | 21 | 30 | 48 | 58 | 76 | 85 | 103 | 12 | 39 | 67 | 94  |

**Tabela A. Selecção de 8 Agregados Familiares nos Segmentos  
Rurais, Baseado no Número de Agregados Familiares Registados**

| Número Total de Agregados<br>Familiares Listados no Segmento | Agregados Familiares Seleccionados |    |    |    |    |     |     |     | Substitutos |    |     |     |
|--|------------------------------------|----|----|----|----|-----|-----|-----|-------------|----|-----|-----|
|  | 1                                  | 2  | 3  | 4  | 5  | 6   | 7   | 8   | 1           | 2  | 3   | 4   |
| 111  | 12                                 | 21 | 40 | 49 | 68 | 77  | 95  | 105 | 3           | 31 | 58  | 86  |
| 112  | 1                                  | 10 | 29 | 38 | 57 | 66  | 85  | 94  | 20          | 48 | 76  | 104 |
| 113  | 3                                  | 22 | 32 | 50 | 60 | 79  | 88  | 107 | 13          | 41 | 69  | 97  |
| 114  | 15                                 | 24 | 43 | 53 | 72 | 81  | 100 | 110 | 5           | 34 | 62  | 91  |
| 115  | 4                                  | 24 | 33 | 52 | 62 | 81  | 91  | 110 | 14          | 43 | 71  | 100 |
| 116  | 5                                  | 25 | 34 | 54 | 63 | 83  | 92  | 112 | 15          | 44 | 73  | 102 |
| 117  | 14                                 | 24 | 43 | 53 | 72 | 82  | 102 | 111 | 4           | 33 | 63  | 92  |
| 118  | 1                                  | 11 | 31 | 41 | 60 | 70  | 90  | 100 | 21          | 50 | 80  | 109 |
| 119  | 8                                  | 18 | 38 | 48 | 68 | 78  | 98  | 108 | 28          | 58 | 88  | 117 |
| 120  | 4                                  | 14 | 34 | 44 | 64 | 74  | 94  | 104 | 24          | 54 | 84  | 114 |
| 121  | 20                                 | 30 | 51 | 61 | 81 | 91  | 111 | 121 | 10          | 40 | 71  | 101 |
| 122  | 3                                  | 23 | 33 | 53 | 64 | 84  | 94  | 114 | 13          | 43 | 74  | 104 |
| 123  | 1                                  | 11 | 32 | 42 | 63 | 73  | 93  | 104 | 22          | 52 | 83  | 114 |
| 124  | 20                                 | 31 | 51 | 62 | 82 | 93  | 113 | 124 | 10          | 41 | 72  | 103 |
| 125  | 1                                  | 11 | 32 | 43 | 63 | 74  | 95  | 105 | 22          | 53 | 84  | 116 |
| 126  | 1                                  | 22 | 32 | 53 | 64 | 85  | 95  | 116 | 11          | 43 | 74  | 106 |
| 127  | 6                                  | 27 | 38 | 59 | 69 | 91  | 101 | 122 | 16          | 48 | 80  | 112 |
| 128  | 5                                  | 27 | 37 | 59 | 69 | 91  | 101 | 123 | 16          | 48 | 80  | 112 |
| 129  | 15                                 | 25 | 47 | 58 | 79 | 90  | 111 | 122 | 4           | 36 | 68  | 101 |
| 130  | 14                                 | 24 | 46 | 57 | 79 | 89  | 111 | 122 | 3           | 35 | 68  | 100 |
| 131  | 1                                  | 12 | 34 | 45 | 66 | 77  | 99  | 110 | 23          | 55 | 88  | 121 |
| 132  | 10                                 | 21 | 43 | 54 | 76 | 87  | 109 | 120 | 32          | 65 | 98  | 131 |
| 133  | 18                                 | 29 | 51 | 62 | 84 | 95  | 117 | 129 | 7           | 40 | 73  | 106 |
| 134  | 18                                 | 29 | 51 | 62 | 85 | 96  | 118 | 129 | 6           | 40 | 73  | 107 |
| 135  | 2                                  | 24 | 35 | 58 | 69 | 92  | 103 | 125 | 13          | 47 | 80  | 114 |
| 136  | 14                                 | 26 | 48 | 60 | 82 | 94  | 116 | 128 | 3           | 37 | 71  | 105 |
| 137  | 7                                  | 19 | 42 | 53 | 76 | 87  | 110 | 122 | 30          | 64 | 99  | 133 |
| 138  | 2                                  | 14 | 37 | 48 | 71 | 83  | 106 | 117 | 25          | 60 | 94  | 129 |
| 139  | 11                                 | 34 | 46 | 69 | 80 | 104 | 115 | 138 | 23          | 57 | 92  | 127 |
| 140  | 5                                  | 17 | 40 | 52 | 75 | 87  | 110 | 122 | 28          | 63 | 98  | 133 |
| 141  | 15                                 | 27 | 51 | 62 | 86 | 98  | 121 | 133 | 4           | 39 | 74  | 109 |
| 142  | 1                                  | 13 | 37 | 48 | 72 | 84  | 108 | 119 | 25          | 60 | 96  | 131 |
| 143  | 15                                 | 27 | 50 | 62 | 86 | 98  | 122 | 134 | 3           | 39 | 74  | 110 |
| 144  | 18                                 | 30 | 54 | 66 | 90 | 102 | 126 | 138 | 6           | 42 | 78  | 114 |
| 145  | 9                                  | 33 | 45 | 69 | 81 | 105 | 118 | 142 | 21          | 57 | 93  | 130 |
| 146  | 1                                  | 25 | 37 | 62 | 74 | 98  | 110 | 135 | 13          | 49 | 86  | 122 |
| 147  | 4                                  | 17 | 41 | 53 | 78 | 90  | 115 | 127 | 29          | 66 | 102 | 139 |
| 148  | 4                                  | 28 | 41 | 65 | 78 | 102 | 115 | 139 | 16          | 53 | 90  | 127 |
| 149  | 8                                  | 32 | 45 | 70 | 82 | 107 | 119 | 144 | 20          | 57 | 94  | 132 |
| 150  | 23                                 | 36 | 61 | 73 | 98 | 111 | 136 | 148 | 11          | 48 | 86  | 123 |
| 151  | 15                                 | 28 | 53 | 66 | 91 | 103 | 129 | 141 | 3           | 40 | 78  | 116 |
| 152  | 20                                 | 33 | 58 | 71 | 96 | 109 | 134 | 147 | 7           | 45 | 83  | 121 |

|     |    |    |    |    |     |     |     |     |    |    |     |     |
|-----|----|----|----|----|-----|-----|-----|-----|----|----|-----|-----|
| 153 | 14 | 27 | 52 | 65 | 91  | 103 | 129 | 142 | 1  | 40 | 78  | 116 |
| 154 | 12 | 24 | 50 | 63 | 89  | 101 | 127 | 140 | 37 | 76 | 114 | 153 |
| 155 | 13 | 26 | 52 | 65 | 91  | 104 | 130 | 142 | 39 | 78 | 117 | 155 |
| 156 | 3  | 29 | 42 | 68 | 81  | 107 | 120 | 146 | 16 | 55 | 94  | 133 |
| 157 | 25 | 38 | 64 | 77 | 104 | 117 | 143 | 156 | 12 | 51 | 90  | 130 |
| 158 | 10 | 23 | 50 | 63 | 89  | 102 | 129 | 142 | 36 | 76 | 115 | 155 |



**Tabela A. Selecção de 8 Agregados Familiares nos Segmentos  
Rurais, Baseado no Número de Agregados Familiares Registados**

| Número Total de Agregados<br>Familiares Listados no Segmento | Agregados Familiares Seleccionados |    |    |    |     |     |     |     | Substitutos |    |     |     |
|--|------------------------------------|----|----|----|-----|-----|-----|-----|-------------|----|-----|-----|
|  | 1                                  | 2  | 3  | 4  | 5   | 6   | 7   | 8   | 1           | 2  | 3   | 4   |
| 159  | 1                                  | 14 | 40 | 54 | 80  | 93  | 120 | 133 | 27          | 67 | 107 | 146 |
| 160  | 19                                 | 32 | 59 | 72 | 99  | 112 | 139 | 152 | 5           | 45 | 85  | 125 |
| 161  | 13                                 | 40 | 53 | 80 | 93  | 120 | 134 | 160 | 26          | 66 | 107 | 147 |
| 162  | 6                                  | 33 | 46 | 73 | 87  | 114 | 127 | 154 | 19          | 60 | 100 | 141 |
| 163  | 26                                 | 40 | 67 | 81 | 108 | 121 | 149 | 162 | 13          | 54 | 94  | 135 |
| 164  | 4                                  | 31 | 45 | 72 | 86  | 113 | 127 | 154 | 18          | 59 | 100 | 141 |
| 165  | 9                                  | 23 | 50 | 64 | 91  | 105 | 133 | 146 | 36          | 78 | 119 | 160 |
| 166  | 20                                 | 34 | 62 | 75 | 103 | 117 | 145 | 158 | 6           | 48 | 89  | 131 |
| 167  | 12                                 | 26 | 54 | 68 | 96  | 109 | 137 | 151 | 40          | 82 | 123 | 165 |
| 168  | 2                                  | 16 | 44 | 58 | 86  | 100 | 128 | 142 | 30          | 72 | 114 | 156 |
| 169  | 6                                  | 20 | 48 | 63 | 91  | 105 | 133 | 147 | 34          | 77 | 119 | 161 |
| 170  | 22                                 | 36 | 65 | 79 | 107 | 121 | 150 | 164 | 8           | 50 | 93  | 135 |
| 171  | 18                                 | 33 | 61 | 75 | 104 | 118 | 147 | 161 | 4           | 47 | 90  | 132 |
| 172  | 5                                  | 34 | 48 | 77 | 91  | 120 | 134 | 163 | 20          | 63 | 106 | 149 |
| 173  | 1                                  | 30 | 45 | 74 | 88  | 117 | 131 | 160 | 16          | 59 | 102 | 146 |
| 174  | 4                                  | 33 | 47 | 76 | 91  | 120 | 134 | 163 | 18          | 62 | 105 | 149 |
| 175  | 23                                 | 38 | 67 | 81 | 111 | 125 | 154 | 169 | 9           | 52 | 96  | 140 |
| 176  | 10                                 | 39 | 54 | 83 | 98  | 127 | 142 | 171 | 25          | 69 | 113 | 157 |
| 177  | 5                                  | 35 | 50 | 79 | 94  | 123 | 138 | 168 | 20          | 64 | 109 | 153 |
| 178  | 25                                 | 40 | 70 | 84 | 114 | 129 | 159 | 173 | 10          | 55 | 99  | 144 |
| 179  | 18                                 | 33 | 63 | 78 | 108 | 123 | 153 | 167 | 3           | 48 | 93  | 138 |
| 180  | 4                                  | 19 | 49 | 64 | 94  | 109 | 139 | 154 | 34          | 79 | 124 | 169 |
| 181  | 13                                 | 43 | 58 | 89 | 104 | 134 | 149 | 179 | 28          | 73 | 119 | 164 |
| 182  | 15                                 | 45 | 60 | 91 | 106 | 136 | 151 | 182 | 30          | 76 | 121 | 167 |
| 183  | 3                                  | 33 | 48 | 79 | 94  | 125 | 140 | 170 | 18          | 64 | 109 | 155 |
| 184  | 6                                  | 36 | 52 | 82 | 98  | 128 | 144 | 174 | 21          | 67 | 113 | 159 |
| 185  | 1                                  | 17 | 47 | 63 | 94  | 109 | 140 | 155 | 32          | 78 | 124 | 171 |
| 186  | 19                                 | 34 | 65 | 81 | 112 | 127 | 158 | 174 | 3           | 50 | 96  | 143 |
| 187  | 18                                 | 33 | 64 | 80 | 111 | 127 | 158 | 173 | 2           | 49 | 96  | 142 |
| 188  | 10                                 | 41 | 57 | 88 | 104 | 135 | 151 | 182 | 25          | 72 | 119 | 166 |
| 189  | 6                                  | 22 | 53 | 69 | 100 | 116 | 148 | 163 | 37          | 85 | 132 | 179 |
| 190  | 16                                 | 32 | 63 | 79 | 111 | 127 | 158 | 174 | 47          | 95 | 142 | 190 |
| 191  | 11                                 | 27 | 59 | 74 | 106 | 122 | 154 | 170 | 43          | 90 | 138 | 186 |
| 192  | 8                                  | 40 | 56 | 88 | 104 | 136 | 152 | 184 | 24          | 72 | 120 | 168 |
| 193  | 19                                 | 35 | 67 | 83 | 116 | 132 | 164 | 180 | 3           | 51 | 99  | 148 |
| 194  | 13                                 | 29 | 61 | 77 | 110 | 126 | 158 | 174 | 45          | 94 | 142 | 191 |
| 195  | 25                                 | 41 | 73 | 90 | 122 | 138 | 171 | 187 | 8           | 57 | 106 | 155 |
| 196  | 7                                  | 40 | 56 | 89 | 105 | 138 | 154 | 187 | 24          | 73 | 122 | 171 |
| 197  | 4                                  | 21 | 54 | 70 | 103 | 119 | 152 | 168 | 37          | 86 | 136 | 185 |
| 198  | 1                                  | 18 | 51 | 67 | 100 | 117 | 150 | 166 | 34          | 84 | 133 | 183 |
| 199  | 29                                 | 46 | 79 | 95 | 128 | 145 | 178 | 195 | 12          | 62 | 112 | 162 |
| 200  | 3                                  | 20 | 53 | 70 | 103 | 120 | 153 | 170 | 36          | 86 | 136 | 186 |

|     |    |    |    |     |     |     |     |     |    |    |     |     |
|-----|----|----|----|-----|-----|-----|-----|-----|----|----|-----|-----|
| 201 | 22 | 39 | 73 | 89  | 123 | 140 | 173 | 190 | 6  | 56 | 106 | 156 |
| 202 | 5  | 39 | 56 | 89  | 106 | 140 | 157 | 190 | 22 | 73 | 123 | 174 |
| 203 | 3  | 37 | 54 | 88  | 105 | 139 | 156 | 189 | 20 | 71 | 122 | 173 |
| 204 | 16 | 50 | 67 | 101 | 118 | 152 | 169 | 203 | 33 | 84 | 135 | 186 |
| 205 | 30 | 47 | 82 | 99  | 133 | 150 | 184 | 201 | 13 | 65 | 116 | 167 |
| 206 | 9  | 26 | 61 | 78  | 112 | 129 | 164 | 181 | 43 | 95 | 146 | 198 |

**Tabela A. Selecção de 8 Agregados Familiares nos Segmentos  
Rurais, Baseado no Número de Agregados Familiares Registados**

| Número Total de Agregados<br>Familiares Listados no Segmento | Agregados Familiares Seleccionados |    |    |     |     |     |     |     |  | Substitutos |     |     |     |
|--|------------------------------------|----|----|-----|-----|-----|-----|-----|--|-------------|-----|-----|-----|
|  | 1                                  | 2  | 3  | 4   | 5   | 6   | 7   | 8   |  | 1           | 2   | 3   | 4   |
| 207  | 8                                  | 25 | 59 | 77  | 111 | 128 | 163 | 180 |  | 42          | 94  | 146 | 197 |
| 208  | 16                                 | 33 | 68 | 85  | 120 | 137 | 172 | 189 |  | 50          | 102 | 154 | 206 |
| 209  | 25                                 | 42 | 77 | 94  | 129 | 147 | 181 | 199 |  | 7           | 59  | 112 | 164 |
| 210  | 4                                  | 21 | 56 | 74  | 109 | 126 | 161 | 179 |  | 39          | 91  | 144 | 196 |
| 211  | 4                                  | 40 | 57 | 92  | 110 | 145 | 163 | 198 |  | 22          | 75  | 128 | 180 |
| 212  | 3                                  | 21 | 56 | 74  | 109 | 127 | 162 | 180 |  | 38          | 91  | 144 | 197 |
| 213  | 34                                 | 52 | 87 | 105 | 141 | 158 | 194 | 212 |  | 16          | 70  | 123 | 176 |
| 214  | 6                                  | 24 | 60 | 78  | 113 | 131 | 167 | 185 |  | 42          | 96  | 149 | 203 |
| 215  | 35                                 | 53 | 89 | 107 | 143 | 161 | 196 | 214 |  | 17          | 71  | 125 | 179 |
| 216  | 4                                  | 40 | 58 | 94  | 112 | 148 | 166 | 202 |  | 22          | 76  | 130 | 184 |
| 217  | 4                                  | 22 | 58 | 76  | 112 | 130 | 167 | 185 |  | 40          | 94  | 148 | 203 |
| 218  | 10                                 | 28 | 64 | 82  | 119 | 137 | 173 | 191 |  | 46          | 100 | 155 | 209 |
| 219  | 7                                  | 25 | 62 | 80  | 116 | 135 | 171 | 189 |  | 43          | 98  | 153 | 208 |
| 220  | 9                                  | 46 | 64 | 101 | 119 | 156 | 174 | 211 |  | 27          | 82  | 137 | 192 |
| 221  | 1                                  | 19 | 56 | 74  | 111 | 130 | 166 | 185 |  | 38          | 93  | 148 | 203 |
| 222  | 23                                 | 42 | 79 | 97  | 134 | 153 | 190 | 208 |  | 5           | 60  | 116 | 171 |
| 223  | 3                                  | 22 | 59 | 77  | 115 | 133 | 170 | 189 |  | 40          | 96  | 152 | 208 |
| 224  | 31                                 | 50 | 87 | 106 | 143 | 162 | 199 | 218 |  | 12          | 68  | 124 | 180 |
| 225  | 31                                 | 50 | 88 | 106 | 144 | 163 | 200 | 219 |  | 13          | 69  | 125 | 181 |
| 226  | 33                                 | 52 | 90 | 109 | 146 | 165 | 203 | 222 |  | 14          | 71  | 127 | 184 |
| 227  | 4                                  | 42 | 61 | 99  | 118 | 156 | 175 | 213 |  | 23          | 80  | 137 | 194 |
| 228  | 3                                  | 22 | 60 | 79  | 117 | 136 | 174 | 193 |  | 41          | 98  | 155 | 212 |
| 229  | 29                                 | 48 | 86 | 105 | 143 | 162 | 201 | 220 |  | 10          | 67  | 124 | 182 |
| 230  | 3                                  | 41 | 60 | 98  | 118 | 156 | 175 | 213 |  | 22          | 79  | 137 | 194 |
| 231  | 5                                  | 24 | 63 | 82  | 121 | 140 | 178 | 198 |  | 44          | 101 | 159 | 217 |
| 232  | 36                                 | 56 | 94 | 114 | 152 | 172 | 210 | 230 |  | 17          | 75  | 133 | 191 |
| 233  | 25                                 | 44 | 83 | 102 | 141 | 160 | 199 | 219 |  | 5           | 63  | 122 | 180 |
| 234  | 22                                 | 42 | 81 | 100 | 139 | 159 | 198 | 217 |  | 3           | 61  | 120 | 178 |
| 235  | 1                                  | 21 | 60 | 80  | 119 | 138 | 178 | 197 |  | 40          | 99  | 158 | 217 |
| 236  | 1                                  | 21 | 60 | 80  | 119 | 139 | 178 | 198 |  | 40          | 99  | 158 | 217 |
| 237  | 24                                 | 44 | 83 | 103 | 142 | 162 | 202 | 221 |  | 4           | 63  | 123 | 182 |
| 238  | 16                                 | 36 | 75 | 95  | 135 | 155 | 194 | 214 |  | 56          | 115 | 175 | 234 |
| 239  | 3                                  | 43 | 62 | 102 | 122 | 162 | 182 | 222 |  | 23          | 82  | 142 | 202 |
| 240  | 2                                  | 42 | 62 | 102 | 122 | 162 | 182 | 222 |  | 22          | 82  | 142 | 202 |
| 241  | 11                                 | 31 | 71 | 91  | 132 | 152 | 192 | 212 |  | 51          | 112 | 172 | 232 |
| 242  | 29                                 | 49 | 89 | 110 | 150 | 170 | 210 | 231 |  | 9           | 69  | 130 | 190 |
| 243  | 9                                  | 49 | 69 | 110 | 130 | 171 | 191 | 231 |  | 29          | 90  | 150 | 211 |
| 244  | 19                                 | 59 | 80 | 120 | 141 | 181 | 202 | 242 |  | 39          | 100 | 161 | 222 |
| 245  | 17                                 | 37 | 78 | 98  | 139 | 160 | 200 | 221 |  | 58          | 119 | 180 | 241 |
| 246  | 30                                 | 51 | 92 | 112 | 153 | 174 | 215 | 235 |  | 10          | 71  | 133 | 194 |
| 247  | 2                                  | 22 | 64 | 84  | 125 | 146 | 187 | 208 |  | 43          | 105 | 166 | 228 |
| 248  | 19                                 | 40 | 81 | 102 | 143 | 164 | 205 | 226 |  | 61          | 123 | 185 | 247 |

|     |    |    |    |     |     |     |     |     |    |     |     |     |
|-----|----|----|----|-----|-----|-----|-----|-----|----|-----|-----|-----|
| 249 | 7  | 48 | 69 | 110 | 131 | 173 | 193 | 235 | 27 | 90  | 152 | 214 |
| 250 | 32 | 52 | 94 | 115 | 157 | 177 | 219 | 240 | 11 | 73  | 136 | 198 |
| 251 | 34 | 55 | 97 | 118 | 160 | 181 | 222 | 243 | 13 | 76  | 139 | 201 |
| 252 | 2  | 23 | 65 | 86  | 128 | 149 | 191 | 212 | 44 | 107 | 170 | 233 |
| 253 | 2  | 45 | 66 | 108 | 129 | 171 | 192 | 234 | 24 | 87  | 150 | 213 |
| 254 | 14 | 36 | 78 | 99  | 141 | 163 | 205 | 226 | 57 | 120 | 184 | 247 |

**Tabela A. Selecção de 8 Agregados Familiares nos Segmentos  
Rurais, Baseado no Número de Agregados Familiares Registados**

| Número Total de Agregados<br>Familiares Listados no Segmento | Agregados Familiares Seleccionados |    |     |     |     |     |     |     | Substitutos |     |     |     |
|--|------------------------------------|----|-----|-----|-----|-----|-----|-----|-------------|-----|-----|-----|
|  | 1                                  | 2  | 3   | 4   | 5   | 6   | 7   | 8   | 1           | 2   | 3   | 4   |
| 255  | 13                                 | 55 | 77  | 119 | 140 | 183 | 204 | 247 | 34          | 98  | 162 | 225 |
| 256  | 12                                 | 33 | 76  | 97  | 140 | 161 | 204 | 225 | 54          | 118 | 182 | 246 |
| 257  | 6                                  | 28 | 71  | 92  | 135 | 156 | 199 | 220 | 49          | 113 | 178 | 242 |
| 258  | 38                                 | 60 | 103 | 124 | 167 | 189 | 232 | 253 | 17          | 81  | 146 | 210 |
| 259  | 18                                 | 40 | 83  | 104 | 148 | 169 | 212 | 234 | 61          | 126 | 191 | 256 |
| 260  | 32                                 | 54 | 97  | 119 | 162 | 184 | 227 | 249 | 11          | 76  | 141 | 206 |
| 261  | 29                                 | 50 | 94  | 116 | 159 | 181 | 224 | 246 | 7           | 72  | 137 | 203 |
| 262  | 2                                  | 24 | 68  | 90  | 133 | 155 | 199 | 221 | 46          | 112 | 177 | 243 |
| 263  | 18                                 | 62 | 84  | 128 | 150 | 193 | 215 | 259 | 40          | 106 | 172 | 237 |
| 264  | 22                                 | 44 | 88  | 110 | 154 | 176 | 220 | 242 | 66          | 132 | 198 | 264 |
| 265  | 42                                 | 64 | 108 | 130 | 174 | 196 | 240 | 262 | 19          | 86  | 152 | 218 |
| 266  | 13                                 | 35 | 79  | 101 | 146 | 168 | 212 | 234 | 57          | 123 | 190 | 256 |
| 267  | 16                                 | 60 | 83  | 127 | 149 | 194 | 216 | 261 | 38          | 105 | 172 | 238 |
| 268  | 29                                 | 52 | 96  | 119 | 163 | 186 | 230 | 253 | 7           | 74  | 141 | 208 |
| 269  | 42                                 | 65 | 110 | 132 | 177 | 199 | 244 | 267 | 20          | 87  | 154 | 222 |
| 270  | 16                                 | 61 | 84  | 129 | 151 | 196 | 219 | 264 | 39          | 106 | 174 | 241 |
| 271  | 18                                 | 63 | 85  | 131 | 153 | 198 | 221 | 266 | 40          | 108 | 176 | 243 |
| 272  | 43                                 | 66 | 111 | 134 | 179 | 202 | 247 | 270 | 20          | 88  | 156 | 224 |
| 273  | 8                                  | 54 | 77  | 122 | 145 | 190 | 213 | 259 | 31          | 99  | 168 | 236 |
| 274  | 35                                 | 58 | 104 | 126 | 172 | 195 | 241 | 263 | 12          | 81  | 149 | 218 |
| 275  | 20                                 | 66 | 89  | 135 | 158 | 203 | 226 | 272 | 43          | 112 | 180 | 249 |
| 276  | 23                                 | 46 | 92  | 115 | 161 | 184 | 230 | 253 | 69          | 138 | 207 | 276 |
| 277  | 46                                 | 69 | 115 | 138 | 184 | 207 | 253 | 276 | 22          | 92  | 161 | 230 |
| 278  | 3                                  | 49 | 72  | 119 | 142 | 188 | 211 | 258 | 26          | 95  | 165 | 234 |
| 279  | 7                                  | 30 | 77  | 100 | 147 | 170 | 216 | 240 | 54          | 123 | 193 | 263 |
| 280  | 13                                 | 36 | 83  | 106 | 153 | 176 | 223 | 246 | 60          | 130 | 200 | 270 |
| 281  | 16                                 | 40 | 87  | 110 | 157 | 180 | 227 | 250 | 63          | 133 | 204 | 274 |
| 282  | 35                                 | 59 | 106 | 129 | 176 | 200 | 247 | 270 | 12          | 82  | 153 | 223 |
| 283  | 37                                 | 61 | 108 | 131 | 178 | 202 | 249 | 273 | 13          | 84  | 155 | 226 |
| 284  | 23                                 | 46 | 94  | 117 | 165 | 188 | 236 | 259 | 70          | 141 | 212 | 283 |
| 285  | 26                                 | 50 | 97  | 121 | 168 | 192 | 240 | 263 | 2           | 73  | 145 | 216 |
| 286  | 22                                 | 45 | 93  | 117 | 165 | 188 | 236 | 260 | 69          | 141 | 212 | 284 |
| 287  | 38                                 | 62 | 109 | 133 | 181 | 205 | 253 | 277 | 14          | 85  | 157 | 229 |
| 288  | 42                                 | 66 | 114 | 138 | 186 | 210 | 258 | 282 | 18          | 90  | 162 | 234 |
| 289  | 48                                 | 72 | 121 | 145 | 193 | 217 | 265 | 289 | 24          | 96  | 169 | 241 |
| 290  | 41                                 | 66 | 114 | 138 | 186 | 211 | 259 | 283 | 17          | 90  | 162 | 235 |
| 291  | 21                                 | 70 | 94  | 142 | 167 | 215 | 239 | 288 | 45          | 118 | 191 | 264 |
| 292  | 9                                  | 33 | 82  | 106 | 155 | 179 | 228 | 252 | 57          | 130 | 203 | 276 |
| 293  | 10                                 | 59 | 84  | 132 | 157 | 206 | 230 | 279 | 35          | 108 | 181 | 254 |
| 294  | 5                                  | 54 | 79  | 128 | 152 | 201 | 226 | 275 | 30          | 103 | 177 | 250 |
| 295  | 48                                 | 72 | 121 | 146 | 195 | 220 | 269 | 293 | 23          | 97  | 170 | 244 |
| 296  | 12                                 | 61 | 86  | 135 | 160 | 209 | 234 | 283 | 36          | 110 | 184 | 258 |

|     |    |    |     |     |     |     |     |     |    |     |     |     |
|-----|----|----|-----|-----|-----|-----|-----|-----|----|-----|-----|-----|
| 297 | 35 | 60 | 110 | 134 | 184 | 209 | 258 | 283 | 11 | 85  | 159 | 233 |
| 298 | 24 | 49 | 99  | 123 | 173 | 198 | 248 | 272 | 74 | 148 | 223 | 297 |
| 299 | 16 | 66 | 91  | 141 | 166 | 216 | 241 | 291 | 41 | 116 | 191 | 266 |
| 300 | 33 | 58 | 108 | 133 | 183 | 208 | 258 | 283 | 8  | 83  | 158 | 233 |
| 301 | 32 | 57 | 107 | 132 | 183 | 208 | 258 | 283 | 7  | 82  | 158 | 233 |
| 302 | 11 | 61 | 87  | 137 | 162 | 212 | 238 | 288 | 36 | 112 | 187 | 263 |

**Tabela A. Selecção de 8 Agregados Familiares nos Segmentos  
Rurais, Baseado no Número de Agregados Familiares Registados**

| Número Total de Agregados<br>Familiares Listados no Segmento | Agregados Familiares Seleccionados |    |     |     |     |     |     |     | Substitutos |     |     |     |
|--|------------------------------------|----|-----|-----|-----|-----|-----|-----|-------------|-----|-----|-----|
|  | 1                                  | 2  | 3   | 4   | 5   | 6   | 7   | 8   | 1           | 2   | 3   | 4   |
| 303  | 15                                 | 41 | 91  | 116 | 167 | 192 | 243 | 268 | 66          | 142 | 217 | 293 |
| 304  | 16                                 | 67 | 92  | 143 | 168 | 219 | 244 | 295 | 42          | 118 | 194 | 270 |
| 305  | 35                                 | 60 | 111 | 137 | 187 | 213 | 264 | 289 | 9           | 86  | 162 | 238 |
| 306  | 20                                 | 46 | 97  | 122 | 173 | 199 | 250 | 275 | 71          | 148 | 224 | 301 |
| 307  | 41                                 | 66 | 118 | 143 | 194 | 220 | 271 | 297 | 15          | 92  | 169 | 246 |
| 308  | 18                                 | 69 | 95  | 146 | 172 | 223 | 249 | 300 | 44          | 121 | 198 | 275 |
| 309  | 11                                 | 37 | 88  | 114 | 166 | 191 | 243 | 269 | 63          | 140 | 217 | 294 |
| 310  | 20                                 | 46 | 98  | 123 | 175 | 201 | 253 | 278 | 72          | 149 | 227 | 304 |
| 311  | 41                                 | 67 | 119 | 145 | 197 | 223 | 274 | 300 | 15          | 93  | 171 | 249 |
| 312  | 17                                 | 69 | 95  | 147 | 173 | 225 | 251 | 303 | 43          | 121 | 199 | 277 |
| 313  | 5                                  | 31 | 83  | 109 | 161 | 187 | 240 | 266 | 57          | 135 | 214 | 292 |
| 314  | 19                                 | 72 | 98  | 150 | 176 | 229 | 255 | 307 | 45          | 124 | 202 | 281 |
| 315  | 24                                 | 76 | 103 | 155 | 181 | 234 | 260 | 313 | 50          | 129 | 208 | 286 |
| 316  | 19                                 | 71 | 98  | 150 | 177 | 229 | 256 | 308 | 45          | 124 | 203 | 282 |
| 317  | 4                                  | 30 | 83  | 110 | 163 | 189 | 242 | 268 | 57          | 136 | 215 | 295 |
| 318  | 37                                 | 63 | 116 | 143 | 196 | 222 | 275 | 302 | 10          | 90  | 169 | 249 |
| 319  | 13                                 | 39 | 92  | 119 | 172 | 199 | 252 | 279 | 66          | 146 | 225 | 305 |
| 320  | 18                                 | 72 | 98  | 152 | 178 | 232 | 258 | 312 | 45          | 125 | 205 | 285 |
| 321  | 1                                  | 28 | 82  | 108 | 162 | 189 | 242 | 269 | 55          | 135 | 215 | 296 |
| 322  | 10                                 | 64 | 90  | 144 | 171 | 225 | 251 | 305 | 37          | 117 | 198 | 278 |
| 323  | 7                                  | 34 | 88  | 115 | 168 | 195 | 249 | 276 | 61          | 142 | 222 | 303 |
| 324  | 44                                 | 71 | 125 | 152 | 206 | 233 | 287 | 314 | 17          | 98  | 179 | 260 |
| 325  | 23                                 | 77 | 104 | 158 | 186 | 240 | 267 | 321 | 50          | 131 | 213 | 294 |
| 326  | 25                                 | 53 | 107 | 134 | 188 | 216 | 270 | 297 | 80          | 161 | 243 | 324 |
| 327  | 7                                  | 62 | 89  | 143 | 171 | 225 | 252 | 307 | 34          | 116 | 198 | 280 |
| 328  | 34                                 | 61 | 116 | 143 | 198 | 225 | 280 | 307 | 6           | 88  | 170 | 252 |
| 329  | 2                                  | 56 | 84  | 139 | 166 | 221 | 248 | 303 | 29          | 111 | 193 | 276 |
| 330  | 5                                  | 32 | 87  | 115 | 170 | 197 | 252 | 280 | 60          | 142 | 225 | 307 |
| 331  | 8                                  | 63 | 90  | 146 | 173 | 228 | 256 | 311 | 35          | 118 | 201 | 283 |
| 332  | 32                                 | 60 | 115 | 143 | 198 | 226 | 281 | 309 | 4           | 87  | 170 | 253 |
| 333  | 3                                  | 30 | 86  | 114 | 169 | 197 | 252 | 280 | 58          | 141 | 225 | 308 |
| 334  | 16                                 | 43 | 99  | 127 | 183 | 210 | 266 | 294 | 71          | 155 | 238 | 322 |
| 335  | 21                                 | 77 | 105 | 161 | 189 | 245 | 273 | 329 | 49          | 133 | 217 | 301 |
| 336  | 18                                 | 46 | 102 | 130 | 186 | 214 | 270 | 298 | 74          | 158 | 242 | 326 |
| 337  | 14                                 | 42 | 99  | 127 | 183 | 211 | 267 | 295 | 70          | 155 | 239 | 323 |
| 338  | 5                                  | 62 | 90  | 146 | 174 | 231 | 259 | 315 | 34          | 118 | 203 | 287 |
| 339  | 22                                 | 79 | 107 | 163 | 192 | 248 | 276 | 333 | 50          | 135 | 220 | 305 |
| 340  | 13                                 | 42 | 98  | 127 | 183 | 212 | 268 | 297 | 70          | 155 | 240 | 325 |
| 341  | 24                                 | 81 | 109 | 166 | 195 | 252 | 280 | 337 | 53          | 138 | 223 | 308 |
| 342  | 19                                 | 47 | 104 | 133 | 190 | 218 | 275 | 304 | 76          | 161 | 247 | 332 |
| 343  | 36                                 | 65 | 122 | 150 | 208 | 236 | 293 | 322 | 7           | 93  | 179 | 265 |
| 344  | 26                                 | 84 | 112 | 170 | 198 | 256 | 284 | 342 | 55          | 141 | 227 | 313 |

|     |    |    |     |     |     |     |     |     |    |     |     |     |
|-----|----|----|-----|-----|-----|-----|-----|-----|----|-----|-----|-----|
| 345 | 13 | 42 | 99  | 128 | 185 | 214 | 272 | 300 | 70 | 157 | 243 | 329 |
| 346 | 18 | 47 | 104 | 133 | 191 | 220 | 277 | 306 | 75 | 162 | 248 | 335 |
| 347 | 10 | 68 | 97  | 154 | 183 | 241 | 270 | 328 | 39 | 125 | 212 | 299 |
| 348 | 38 | 67 | 125 | 154 | 212 | 241 | 299 | 328 | 9  | 96  | 183 | 270 |
| 349 | 3  | 32 | 90  | 119 | 177 | 206 | 264 | 294 | 61 | 148 | 235 | 323 |
| 350 | 46 | 75 | 134 | 163 | 221 | 250 | 309 | 338 | 17 | 104 | 192 | 279 |



**Tabela B. Selecção de 10 Agregados Familiares nos Segmentos Urbanos,  
Baseado no Número de Agregados Familiares Registados**

| Número Total de Agregados<br>Familiares Listados no Segmento | Agregados Familiares Seleccionados |    |    |    |    |    |    |    |    |    |  | Substitutos |    |    |    |
|--|------------------------------------|----|----|----|----|----|----|----|----|----|--|-------------|----|----|----|
|  | 1                                  | 2  | 3  | 4  | 5  | 6  | 7  | 8  | 9  | 10 |  | 1           | 2  | 3  | 4  |
| 15   | 1                                  | 2  | 4  | 5  | 7  | 8  | 10 | 12 | 13 | 15 |  | 3           | 6  | 11 | 14 |
| 16   | 1                                  | 2  | 4  | 5  | 6  | 9  | 10 | 12 | 13 | 14 |  | 3           | 7  | 11 | 15 |
| 17   | 2                                  | 3  | 4  | 6  | 8  | 10 | 11 | 12 | 15 | 16 |  | 5           | 9  | 14 | 17 |
| 18   | 1                                  | 4  | 5  | 7  | 9  | 10 | 13 | 14 | 15 | 16 |  | 2           | 6  | 11 | 18 |
| 19   | 1                                  | 3  | 4  | 7  | 8  | 11 | 12 | 13 | 16 | 18 |  | 5           | 9  | 15 | 19 |
| 20   | 1                                  | 4  | 5  | 7  | 10 | 11 | 14 | 15 | 17 | 20 |  | 3           | 8  | 13 | 18 |
| 21   | 3                                  | 4  | 7  | 9  | 10 | 13 | 15 | 18 | 19 | 21 |  | 1           | 6  | 12 | 16 |
| 22   | 2                                  | 4  | 5  | 9  | 10 | 13 | 15 | 16 | 20 | 21 |  | 1           | 7  | 12 | 18 |
| 23   | 4                                  | 5  | 7  | 10 | 12 | 15 | 17 | 19 | 22 | 23 |  | 2           | 9  | 14 | 20 |
| 24   | 2                                  | 5  | 7  | 8  | 12 | 14 | 17 | 19 | 20 | 24 |  | 3           | 10 | 15 | 22 |
| 25   | 3                                  | 5  | 8  | 10 | 12 | 16 | 17 | 21 | 23 | 25 |  | 1           | 7  | 14 | 19 |
| 26   | 1                                  | 3  | 7  | 9  | 11 | 14 | 16 | 20 | 22 | 24 |  | 5           | 12 | 18 | 25 |
| 27   | 1                                  | 3  | 7  | 9  | 13 | 15 | 17 | 21 | 23 | 26 |  | 5           | 11 | 19 | 25 |
| 28   | 2                                  | 4  | 8  | 10 | 14 | 16 | 18 | 22 | 24 | 28 |  | 6           | 12 | 20 | 26 |
| 29   | 3                                  | 7  | 9  | 11 | 15 | 17 | 21 | 23 | 25 | 29 |  | 5           | 13 | 19 | 27 |
| 30   | 3                                  | 6  | 10 | 12 | 14 | 18 | 21 | 25 | 27 | 29 |  | 1           | 8  | 16 | 23 |
| 31   | 4                                  | 6  | 8  | 13 | 15 | 20 | 22 | 24 | 28 | 31 |  | 2           | 11 | 17 | 26 |
| 32   | 3                                  | 5  | 10 | 12 | 15 | 19 | 21 | 26 | 28 | 31 |  | 1           | 8  | 17 | 24 |
| 33   | 1                                  | 6  | 8  | 11 | 15 | 18 | 22 | 25 | 27 | 32 |  | 4           | 13 | 20 | 30 |
| 34   | 4                                  | 6  | 11 | 13 | 16 | 21 | 23 | 28 | 30 | 33 |  | 1           | 9  | 18 | 26 |
| 35   | 2                                  | 4  | 9  | 12 | 14 | 19 | 22 | 27 | 29 | 32 |  | 7           | 17 | 24 | 34 |
| 36   | 3                                  | 6  | 9  | 14 | 16 | 21 | 24 | 27 | 32 | 34 |  | 1           | 11 | 19 | 29 |
| 37   | 3                                  | 5  | 11 | 13 | 16 | 21 | 24 | 29 | 32 | 34 |  | 8           | 19 | 27 | 37 |
| 38   | 4                                  | 7  | 12 | 15 | 18 | 23 | 26 | 31 | 34 | 37 |  | 2           | 10 | 21 | 29 |
| 39   | 1                                  | 7  | 9  | 15 | 18 | 21 | 26 | 29 | 32 | 35 |  | 4           | 12 | 23 | 37 |
| 40   | 1                                  | 7  | 10 | 13 | 19 | 21 | 27 | 30 | 33 | 39 |  | 4           | 16 | 24 | 36 |
| 41   | 3                                  | 6  | 12 | 15 | 21 | 24 | 26 | 32 | 35 | 41 |  | 9           | 18 | 29 | 38 |
| 42   | 6                                  | 9  | 15 | 18 | 21 | 27 | 30 | 36 | 39 | 42 |  | 3           | 12 | 24 | 33 |
| 43   | 2                                  | 9  | 12 | 15 | 21 | 24 | 30 | 33 | 36 | 42 |  | 6           | 18 | 27 | 39 |
| 44   | 5                                  | 8  | 11 | 18 | 21 | 27 | 30 | 33 | 40 | 43 |  | 2           | 15 | 24 | 37 |
| 45   | 4                                  | 7  | 11 | 17 | 20 | 27 | 30 | 33 | 40 | 43 |  | 1           | 14 | 23 | 36 |
| 46   | 3                                  | 6  | 9  | 16 | 19 | 26 | 29 | 32 | 39 | 42 |  | 13          | 22 | 36 | 45 |
| 47   | 2                                  | 9  | 12 | 15 | 22 | 25 | 32 | 35 | 39 | 45 |  | 5           | 19 | 29 | 42 |
| 48   | 1                                  | 4  | 8  | 15 | 18 | 25 | 28 | 32 | 39 | 42 |  | 11          | 22 | 35 | 46 |
| 49   | 2                                  | 6  | 9  | 16 | 20 | 27 | 30 | 34 | 41 | 44 |  | 13          | 23 | 37 | 48 |
| 50   | 2                                  | 6  | 13 | 17 | 20 | 27 | 31 | 38 | 42 | 45 |  | 9           | 24 | 34 | 49 |
| 51   | 7                                  | 11 | 18 | 22 | 26 | 33 | 37 | 44 | 48 | 51 |  | 4           | 15 | 29 | 40 |
| 52   | 2                                  | 6  | 9  | 17 | 21 | 28 | 32 | 35 | 43 | 47 |  | 13          | 24 | 39 | 50 |
| 53   | 3                                  | 10 | 14 | 22 | 26 | 29 | 37 | 41 | 44 | 48 |  | 7           | 18 | 33 | 52 |
| 54   | 5                                  | 9  | 17 | 21 | 25 | 32 | 36 | 44 | 48 | 52 |  | 1           | 13 | 28 | 40 |
| 55   | 4                                  | 8  | 16 | 20 | 23 | 31 | 35 | 43 | 47 | 51 |  | 12          | 27 | 39 | 55 |
| 56   | 4                                  | 8  | 12 | 20 | 24 | 32 | 36 | 40 | 48 | 52 |  | 16          | 28 | 44 | 56 |

|    |   |    |    |    |    |    |    |    |    |    |    |    |    |    |
|----|---|----|----|----|----|----|----|----|----|----|----|----|----|----|
| 57 | 4 | 12 | 16 | 20 | 28 | 32 | 40 | 44 | 48 | 57 | 8  | 24 | 36 | 52 |
| 58 | 3 | 7  | 16 | 20 | 28 | 32 | 36 | 45 | 49 | 57 | 11 | 24 | 40 | 53 |
| 59 | 6 | 10 | 18 | 23 | 27 | 35 | 39 | 48 | 52 | 56 | 2  | 14 | 31 | 44 |
| 60 | 9 | 13 | 22 | 26 | 30 | 39 | 43 | 52 | 56 | 60 | 4  | 17 | 34 | 47 |
| 61 | 7 | 11 | 20 | 24 | 28 | 37 | 42 | 50 | 55 | 59 | 2  | 15 | 33 | 46 |
| 62 | 4 | 8  | 17 | 21 | 26 | 35 | 39 | 48 | 52 | 57 | 13 | 30 | 44 | 61 |

**Tabela B. Selecção de 10 Agregados Familiares nos Segmentos Urbanos,  
Baseado no Número de Agregados Familiares Registados**

| Número Total de Agregados<br>Familiares Listados no Segmento | Agregados Familiares Seleccionados |    |    |    |    |    |    |    |    |     |  | Substitutos |    |    |     |
|--|------------------------------------|----|----|----|----|----|----|----|----|-----|--|-------------|----|----|-----|
|  | 1                                  | 2  | 3  | 4  | 5  | 6  | 7  | 8  | 9  | 10  |  | 1           | 2  | 3  | 4   |
| 63   | 1                                  | 10 | 15 | 24 | 28 | 33 | 42 | 46 | 51 | 55  |  | 6           | 19 | 37 | 60  |
| 64   | 4                                  | 9  | 18 | 23 | 32 | 36 | 41 | 50 | 55 | 64  |  | 13          | 27 | 45 | 59  |
| 65   | 8                                  | 13 | 22 | 26 | 31 | 40 | 45 | 54 | 59 | 64  |  | 3           | 17 | 36 | 50  |
| 66   | 1                                  | 10 | 15 | 19 | 29 | 34 | 43 | 48 | 52 | 62  |  | 5           | 24 | 38 | 57  |
| 67   | 2                                  | 12 | 16 | 26 | 31 | 36 | 45 | 50 | 55 | 59  |  | 7           | 21 | 40 | 64  |
| 68   | 3                                  | 8  | 18 | 23 | 32 | 37 | 42 | 52 | 57 | 66  |  | 13          | 27 | 47 | 61  |
| 69   | 5                                  | 10 | 20 | 25 | 30 | 40 | 45 | 55 | 60 | 65  |  | 15          | 35 | 50 | 69  |
| 70   | 3                                  | 8  | 18 | 23 | 33 | 38 | 43 | 53 | 58 | 68  |  | 13          | 28 | 48 | 63  |
| 71   | 10                                 | 15 | 25 | 31 | 36 | 46 | 51 | 61 | 66 | 71  |  | 5           | 20 | 41 | 56  |
| 72   | 8                                  | 13 | 23 | 29 | 34 | 44 | 49 | 59 | 65 | 70  |  | 3           | 18 | 39 | 54  |
| 73   | 3                                  | 13 | 19 | 29 | 34 | 39 | 50 | 55 | 60 | 66  |  | 8           | 24 | 45 | 71  |
| 74   | 10                                 | 15 | 26 | 31 | 36 | 47 | 52 | 63 | 68 | 73  |  | 5           | 21 | 42 | 58  |
| 75   | 5                                  | 16 | 21 | 26 | 37 | 42 | 53 | 59 | 64 | 75  |  | 10          | 32 | 48 | 69  |
| 76   | 4                                  | 9  | 20 | 26 | 31 | 42 | 47 | 58 | 64 | 69  |  | 15          | 37 | 53 | 75  |
| 77   | 6                                  | 12 | 23 | 28 | 34 | 45 | 50 | 61 | 67 | 72  |  | 1           | 17 | 39 | 56  |
| 78   | 8                                  | 14 | 25 | 30 | 36 | 47 | 53 | 64 | 69 | 75  |  | 3           | 19 | 42 | 58  |
| 79   | 5                                  | 16 | 22 | 33 | 39 | 45 | 56 | 61 | 67 | 73  |  | 11          | 28 | 50 | 78  |
| 80   | 5                                  | 11 | 16 | 28 | 33 | 45 | 51 | 56 | 68 | 73  |  | 22          | 39 | 62 | 79  |
| 81   | 2                                  | 8  | 19 | 25 | 31 | 42 | 48 | 60 | 65 | 71  |  | 13          | 37 | 54 | 77  |
| 82   | 3                                  | 9  | 20 | 26 | 32 | 44 | 50 | 61 | 67 | 73  |  | 14          | 38 | 55 | 79  |
| 83   | 12                                 | 18 | 24 | 36 | 42 | 53 | 59 | 65 | 77 | 83  |  | 6           | 30 | 48 | 71  |
| 84   | 12                                 | 18 | 30 | 36 | 42 | 54 | 60 | 72 | 78 | 84  |  | 6           | 24 | 48 | 66  |
| 85   | 3                                  | 15 | 21 | 27 | 39 | 46 | 58 | 64 | 70 | 82  |  | 9           | 33 | 52 | 76  |
| 86   | 6                                  | 12 | 24 | 30 | 36 | 49 | 55 | 67 | 73 | 79  |  | 18          | 42 | 61 | 85  |
| 87   | 5                                  | 11 | 18 | 30 | 36 | 49 | 55 | 61 | 74 | 80  |  | 24          | 42 | 67 | 86  |
| 88   | 12                                 | 18 | 31 | 37 | 43 | 56 | 62 | 75 | 81 | 87  |  | 6           | 24 | 50 | 68  |
| 89   | 9                                  | 16 | 28 | 35 | 41 | 54 | 60 | 73 | 79 | 86  |  | 3           | 22 | 47 | 67  |
| 90   | 3                                  | 10 | 23 | 29 | 35 | 48 | 55 | 68 | 74 | 80  |  | 16          | 42 | 61 | 87  |
| 91   | 12                                 | 19 | 32 | 38 | 45 | 58 | 64 | 77 | 84 | 90  |  | 6           | 25 | 51 | 71  |
| 92   | 5                                  | 12 | 19 | 32 | 38 | 51 | 58 | 65 | 78 | 84  |  | 25          | 45 | 71 | 91  |
| 93   | 4                                  | 11 | 24 | 31 | 37 | 50 | 57 | 70 | 77 | 84  |  | 17          | 44 | 64 | 90  |
| 94   | 6                                  | 19 | 26 | 33 | 46 | 53 | 66 | 73 | 80 | 93  |  | 12          | 39 | 59 | 86  |
| 95   | 1                                  | 8  | 21 | 28 | 35 | 48 | 55 | 69 | 75 | 82  |  | 14          | 42 | 62 | 89  |
| 96   | 6                                  | 13 | 27 | 34 | 48 | 54 | 61 | 75 | 82 | 96  |  | 20          | 41 | 68 | 89  |
| 97   | 4                                  | 10 | 24 | 31 | 45 | 52 | 59 | 73 | 80 | 94  |  | 17          | 38 | 66 | 87  |
| 98   | 7                                  | 14 | 21 | 35 | 42 | 56 | 63 | 70 | 84 | 91  |  | 28          | 49 | 77 | 98  |
| 99   | 7                                  | 14 | 28 | 35 | 42 | 56 | 63 | 77 | 85 | 92  |  | 21          | 49 | 70 | 99  |
| 100  | 13                                 | 20 | 27 | 42 | 49 | 63 | 70 | 77 | 92 | 99  |  | 6           | 34 | 56 | 84  |
| 101  | 7                                  | 14 | 29 | 36 | 43 | 58 | 65 | 79 | 86 | 94  |  | 22          | 50 | 72 | 101 |
| 102  | 13                                 | 20 | 35 | 42 | 49 | 64 | 71 | 86 | 93 | 100 |  | 6           | 27 | 57 | 78  |
| 103  | 11                                 | 19 | 33 | 41 | 48 | 63 | 70 | 85 | 92 | 100 |  | 4           | 26 | 55 | 78  |
| 104  | 2                                  | 17 | 25 | 39 | 47 | 54 | 69 | 77 | 84 | 91  |  | 10          | 32 | 62 | 99  |

|     |    |    |    |    |    |    |    |    |    |     |    |    |    |     |
|-----|----|----|----|----|----|----|----|----|----|-----|----|----|----|-----|
| 105 | 10 | 17 | 32 | 40 | 47 | 62 | 70 | 85 | 92 | 100 | 2  | 25 | 55 | 77  |
| 106 | 10 | 18 | 33 | 41 | 48 | 63 | 71 | 86 | 94 | 101 | 3  | 25 | 56 | 78  |
| 107 | 14 | 21 | 29 | 44 | 52 | 67 | 75 | 82 | 98 | 105 | 6  | 36 | 59 | 90  |
| 108 | 7  | 23 | 30 | 38 | 54 | 61 | 77 | 84 | 92 | 108 | 15 | 46 | 69 | 100 |
| 109 | 3  | 11 | 18 | 34 | 42 | 57 | 65 | 73 | 89 | 96  | 26 | 50 | 81 | 104 |
| 110 | 6  | 13 | 29 | 37 | 45 | 61 | 68 | 84 | 92 | 100 | 21 | 53 | 76 | 108 |

**Tabela B. Selecção de 10 Agregados Familiares nos Segmentos Urbanos,  
Baseado no Número de Agregados Familiares Registados**

| Número Total de Agregados<br>Familiares Listados no Segmento | Agregados Familiares Seleccionados |    |    |    |    |    |     |     |     |     |  | Substitutos |    |     |     |
|--|------------------------------------|----|----|----|----|----|-----|-----|-----|-----|--|-------------|----|-----|-----|
|  | 1                                  | 2  | 3  | 4  | 5  | 6  | 7   | 8   | 9   | 10  |  | 1           | 2  | 3   | 4   |
| 111  | 6                                  | 22 | 30 | 46 | 54 | 62 | 78  | 86  | 94  | 101 |  | 14          | 38 | 70  | 109 |
| 112  | 3                                  | 19 | 27 | 43 | 51 | 59 | 75  | 83  | 91  | 99  |  | 11          | 35 | 67  | 107 |
| 113  | 1                                  | 10 | 18 | 34 | 42 | 58 | 66  | 74  | 90  | 98  |  | 26          | 50 | 82  | 106 |
| 114  | 12                                 | 20 | 36 | 45 | 53 | 69 | 77  | 93  | 102 | 110 |  | 4           | 28 | 61  | 85  |
| 115  | 10                                 | 18 | 26 | 42 | 51 | 67 | 75  | 83  | 100 | 108 |  | 1           | 34 | 59  | 92  |
| 116  | 1                                  | 18 | 26 | 43 | 51 | 59 | 76  | 84  | 92  | 101 |  | 9           | 34 | 67  | 109 |
| 117  | 6                                  | 14 | 23 | 40 | 48 | 65 | 73  | 81  | 98  | 106 |  | 31          | 56 | 90  | 115 |
| 118  | 2                                  | 10 | 27 | 35 | 44 | 61 | 69  | 86  | 94  | 103 |  | 19          | 52 | 78  | 111 |
| 119  | 3                                  | 11 | 28 | 37 | 54 | 62 | 71  | 88  | 96  | 113 |  | 20          | 45 | 79  | 105 |
| 120  | 1                                  | 10 | 27 | 35 | 44 | 61 | 70  | 87  | 95  | 104 |  | 18          | 52 | 78  | 112 |
| 121  | 1                                  | 19 | 27 | 36 | 53 | 62 | 79  | 88  | 96  | 114 |  | 10          | 44 | 70  | 105 |
| 122  | 7                                  | 16 | 33 | 42 | 51 | 68 | 77  | 94  | 103 | 112 |  | 24          | 59 | 85  | 120 |
| 123  | 9                                  | 18 | 36 | 44 | 62 | 71 | 79  | 97  | 106 | 123 |  | 27          | 53 | 88  | 115 |
| 124  | 1                                  | 19 | 28 | 36 | 54 | 63 | 81  | 90  | 98  | 116 |  | 10          | 45 | 72  | 107 |
| 125  | 18                                 | 27 | 45 | 54 | 63 | 81 | 90  | 108 | 116 | 125 |  | 9           | 36 | 72  | 99  |
| 126  | 14                                 | 23 | 41 | 50 | 59 | 77 | 86  | 104 | 113 | 122 |  | 5           | 32 | 68  | 95  |
| 127  | 2                                  | 20 | 29 | 47 | 56 | 65 | 83  | 92  | 101 | 111 |  | 11          | 38 | 74  | 120 |
| 128  | 1                                  | 10 | 28 | 37 | 46 | 65 | 74  | 92  | 101 | 110 |  | 19          | 56 | 83  | 120 |
| 129  | 2                                  | 11 | 20 | 39 | 48 | 67 | 76  | 85  | 103 | 113 |  | 30          | 57 | 94  | 122 |
| 130  | 16                                 | 25 | 44 | 53 | 62 | 81 | 90  | 109 | 118 | 127 |  | 7           | 34 | 72  | 99  |
| 131  | 11                                 | 21 | 39 | 49 | 58 | 77 | 86  | 105 | 114 | 124 |  | 2           | 30 | 67  | 95  |
| 132  | 17                                 | 27 | 45 | 55 | 64 | 83 | 93  | 111 | 121 | 130 |  | 8           | 36 | 74  | 102 |
| 133  | 18                                 | 28 | 37 | 56 | 66 | 85 | 94  | 104 | 123 | 132 |  | 9           | 47 | 75  | 113 |
| 134  | 11                                 | 21 | 30 | 49 | 59 | 78 | 88  | 97  | 116 | 126 |  | 2           | 40 | 69  | 107 |
| 135  | 8                                  | 27 | 37 | 46 | 65 | 75 | 94  | 104 | 114 | 133 |  | 17          | 56 | 85  | 123 |
| 136  | 6                                  | 15 | 35 | 44 | 54 | 74 | 83  | 103 | 112 | 122 |  | 25          | 64 | 93  | 132 |
| 137  | 7                                  | 26 | 36 | 46 | 65 | 75 | 95  | 105 | 114 | 134 |  | 17          | 56 | 85  | 124 |
| 138  | 8                                  | 17 | 27 | 47 | 57 | 77 | 86  | 96  | 116 | 126 |  | 37          | 67 | 106 | 136 |
| 139  | 7                                  | 27 | 37 | 47 | 66 | 76 | 96  | 106 | 116 | 136 |  | 17          | 57 | 86  | 126 |
| 140  | 16                                 | 26 | 36 | 56 | 66 | 86 | 96  | 106 | 126 | 136 |  | 6           | 46 | 76  | 116 |
| 141  | 8                                  | 18 | 28 | 48 | 58 | 78 | 88  | 98  | 118 | 129 |  | 38          | 68 | 108 | 139 |
| 142  | 10                                 | 20 | 30 | 50 | 60 | 81 | 91  | 101 | 121 | 131 |  | 40          | 71 | 111 | 142 |
| 143  | 18                                 | 28 | 49 | 59 | 69 | 90 | 100 | 120 | 131 | 141 |  | 8           | 39 | 80  | 110 |
| 144  | 12                                 | 22 | 42 | 53 | 63 | 84 | 94  | 114 | 125 | 135 |  | 1           | 32 | 73  | 104 |
| 145  | 19                                 | 29 | 40 | 60 | 71 | 91 | 102 | 112 | 133 | 143 |  | 9           | 50 | 81  | 123 |
| 146  | 10                                 | 31 | 41 | 62 | 73 | 83 | 104 | 114 | 125 | 135 |  | 20          | 52 | 93  | 146 |
| 147  | 19                                 | 30 | 51 | 61 | 72 | 93 | 103 | 124 | 135 | 145 |  | 9           | 40 | 82  | 114 |
| 148  | 1                                  | 22 | 33 | 54 | 64 | 75 | 96  | 107 | 117 | 128 |  | 11          | 43 | 85  | 138 |
| 149  | 3                                  | 13 | 35 | 45 | 56 | 77 | 88  | 109 | 120 | 130 |  | 24          | 67 | 99  | 141 |
| 150  | 18                                 | 29 | 50 | 61 | 72 | 93 | 104 | 125 | 136 | 147 |  | 7           | 39 | 82  | 114 |
| 151  | 11                                 | 22 | 43 | 54 | 75 | 86 | 97  | 119 | 129 | 151 |  | 32          | 65 | 108 | 140 |
| 152  | 12                                 | 23 | 44 | 55 | 66 | 88 | 99  | 120 | 131 | 142 |  | 1           | 34 | 77  | 110 |

|     |    |    |    |    |    |    |     |     |     |     |    |    |     |     |
|-----|----|----|----|----|----|----|-----|-----|-----|-----|----|----|-----|-----|
| 153 | 2  | 13 | 35 | 45 | 56 | 78 | 89  | 111 | 122 | 133 | 24 | 67 | 100 | 144 |
| 154 | 19 | 30 | 41 | 63 | 74 | 96 | 107 | 118 | 140 | 151 | 8  | 52 | 85  | 129 |
| 155 | 11 | 34 | 45 | 67 | 78 | 89 | 111 | 122 | 133 | 144 | 23 | 56 | 100 | 155 |
| 156 | 1  | 12 | 35 | 46 | 68 | 79 | 90  | 113 | 124 | 146 | 23 | 57 | 101 | 135 |
| 157 | 9  | 31 | 42 | 65 | 76 | 87 | 110 | 121 | 132 | 143 | 20 | 54 | 98  | 155 |
| 158 | 14 | 25 | 48 | 59 | 71 | 93 | 104 | 127 | 138 | 150 | 3  | 37 | 82  | 116 |

**Tabela B. Selecção de 10 Agregados Familiares nos Segmentos Urbanos,  
Baseado no Número de Agregados Familiares Registados**

| Número Total de Agregados<br>Familiares Listados no Segmento | Agregados Familiares Seleccionados |    |    |    |     |     |     |     |     |     |  | Substitutos |    |     |     |
|--|------------------------------------|----|----|----|-----|-----|-----|-----|-----|-----|--|-------------|----|-----|-----|
|  | 1                                  | 2  | 3  | 4  | 5   | 6   | 7   | 8   | 9   | 10  |  | 1           | 2  | 3   | 4   |
| 159  | 10                                 | 22 | 45 | 56 | 79  | 90  | 101 | 124 | 135 | 158 |  | 33          | 67 | 113 | 147 |
| 160  | 5                                  | 17 | 28 | 51 | 62  | 85  | 97  | 108 | 131 | 142 |  | 39          | 74 | 119 | 154 |
| 161  | 15                                 | 26 | 38 | 61 | 72  | 95  | 107 | 118 | 141 | 153 |  | 3           | 49 | 84  | 130 |
| 162  | 9                                  | 21 | 44 | 55 | 67  | 90  | 102 | 125 | 136 | 148 |  | 32          | 78 | 113 | 159 |
| 163  | 5                                  | 29 | 40 | 64 | 75  | 87  | 110 | 122 | 133 | 145 |  | 17          | 52 | 98  | 157 |
| 164  | 8                                  | 32 | 43 | 55 | 78  | 90  | 114 | 125 | 137 | 160 |  | 20          | 67 | 102 | 149 |
| 165  | 5                                  | 17 | 29 | 53 | 64  | 88  | 100 | 111 | 135 | 147 |  | 41          | 76 | 123 | 159 |
| 166  | 4                                  | 27 | 39 | 63 | 75  | 87  | 110 | 122 | 134 | 146 |  | 15          | 51 | 98  | 158 |
| 167  | 6                                  | 30 | 42 | 54 | 78  | 90  | 114 | 126 | 138 | 162 |  | 18          | 66 | 102 | 150 |
| 168  | 7                                  | 19 | 43 | 55 | 79  | 91  | 103 | 127 | 139 | 163 |  | 31          | 67 | 115 | 151 |
| 169  | 2                                  | 14 | 38 | 50 | 74  | 86  | 98  | 122 | 134 | 159 |  | 26          | 62 | 110 | 147 |
| 170  | 6                                  | 18 | 43 | 55 | 79  | 91  | 103 | 128 | 140 | 164 |  | 30          | 67 | 115 | 152 |
| 171  | 11                                 | 23 | 47 | 60 | 84  | 96  | 108 | 133 | 145 | 170 |  | 35          | 72 | 121 | 157 |
| 172  | 3                                  | 27 | 39 | 64 | 76  | 89  | 113 | 125 | 138 | 150 |  | 15          | 52 | 101 | 162 |
| 173  | 12                                 | 37 | 49 | 74 | 86  | 99  | 124 | 136 | 148 | 161 |  | 25          | 62 | 111 | 173 |
| 174  | 19                                 | 32 | 44 | 69 | 81  | 106 | 119 | 131 | 156 | 168 |  | 7           | 57 | 94  | 144 |
| 175  | 2                                  | 15 | 40 | 52 | 77  | 90  | 102 | 127 | 140 | 165 |  | 27          | 65 | 115 | 152 |
| 176  | 9                                  | 34 | 47 | 72 | 85  | 97  | 122 | 135 | 147 | 160 |  | 22          | 59 | 110 | 173 |
| 177  | 14                                 | 27 | 40 | 65 | 77  | 103 | 115 | 128 | 153 | 166 |  | 2           | 52 | 90  | 141 |
| 178  | 1                                  | 13 | 39 | 52 | 77  | 90  | 102 | 128 | 141 | 166 |  | 26          | 64 | 115 | 153 |
| 179  | 20                                 | 33 | 58 | 71 | 84  | 109 | 122 | 148 | 161 | 173 |  | 7           | 45 | 97  | 135 |
| 180  | 2                                  | 15 | 41 | 54 | 80  | 92  | 105 | 131 | 144 | 170 |  | 28          | 67 | 118 | 157 |
| 181  | 17                                 | 30 | 43 | 69 | 82  | 108 | 121 | 134 | 160 | 173 |  | 4           | 56 | 95  | 147 |
| 182  | 5                                  | 18 | 31 | 57 | 70  | 96  | 109 | 122 | 148 | 161 |  | 44          | 83 | 135 | 174 |
| 183  | 18                                 | 31 | 44 | 71 | 84  | 110 | 123 | 136 | 162 | 175 |  | 5           | 58 | 97  | 149 |
| 184  | 2                                  | 15 | 42 | 55 | 81  | 94  | 107 | 134 | 147 | 173 |  | 28          | 68 | 120 | 160 |
| 185  | 12                                 | 39 | 52 | 78 | 91  | 105 | 131 | 144 | 158 | 171 |  | 25          | 65 | 118 | 184 |
| 186  | 11                                 | 24 | 51 | 64 | 78  | 104 | 117 | 144 | 157 | 171 |  | 38          | 91 | 131 | 184 |
| 187  | 11                                 | 25 | 38 | 65 | 78  | 105 | 118 | 131 | 158 | 171 |  | 51          | 91 | 145 | 185 |
| 188  | 9                                  | 22 | 49 | 62 | 89  | 103 | 116 | 143 | 156 | 183 |  | 36          | 76 | 130 | 170 |
| 189  | 21                                 | 35 | 48 | 75 | 89  | 116 | 129 | 143 | 170 | 183 |  | 8           | 62 | 102 | 156 |
| 190  | 1                                  | 15 | 28 | 55 | 69  | 96  | 110 | 123 | 150 | 164 |  | 42          | 83 | 137 | 178 |
| 191  | 23                                 | 37 | 50 | 78 | 91  | 119 | 132 | 146 | 173 | 187 |  | 10          | 64 | 105 | 160 |
| 192  | 21                                 | 35 | 49 | 76 | 90  | 117 | 131 | 145 | 172 | 186 |  | 8           | 62 | 104 | 158 |
| 193  | 11                                 | 25 | 39 | 66 | 80  | 108 | 121 | 135 | 163 | 177 |  | 53          | 94 | 149 | 190 |
| 194  | 6                                  | 34 | 48 | 62 | 90  | 103 | 131 | 145 | 159 | 187 |  | 20          | 76 | 117 | 173 |
| 195  | 13                                 | 27 | 41 | 69 | 82  | 110 | 124 | 138 | 166 | 180 |  | 55          | 96 | 152 | 194 |
| 196  | 8                                  | 22 | 36 | 64 | 78  | 106 | 120 | 134 | 162 | 176 |  | 50          | 92 | 148 | 190 |
| 197  | 3                                  | 17 | 45 | 59 | 87  | 101 | 115 | 143 | 157 | 186 |  | 31          | 73 | 129 | 172 |
| 198  | 6                                  | 20 | 49 | 63 | 91  | 105 | 119 | 148 | 162 | 190 |  | 34          | 77 | 133 | 176 |
| 199  | 2                                  | 16 | 44 | 58 | 73  | 101 | 115 | 144 | 158 | 172 |  | 30          | 87 | 129 | 186 |
| 200  | 14                                 | 42 | 57 | 71 | 100 | 114 | 142 | 157 | 171 | 200 |  | 28          | 85 | 128 | 185 |

|     |    |    |    |    |    |     |     |     |     |     |    |    |     |     |
|-----|----|----|----|----|----|-----|-----|-----|-----|-----|----|----|-----|-----|
| 201 | 11 | 25 | 39 | 68 | 83 | 111 | 126 | 140 | 169 | 183 | 54 | 97 | 154 | 197 |
| 202 | 11 | 25 | 39 | 68 | 83 | 112 | 126 | 140 | 169 | 184 | 54 | 97 | 155 | 198 |
| 203 | 9  | 38 | 52 | 81 | 96 | 110 | 139 | 154 | 168 | 183 | 23 | 67 | 125 | 197 |
| 204 | 17 | 31 | 60 | 75 | 89 | 119 | 133 | 162 | 177 | 191 | 2  | 46 | 104 | 148 |
| 205 | 26 | 40 | 70 | 84 | 99 | 128 | 143 | 172 | 187 | 201 | 11 | 55 | 114 | 157 |
| 206 | 18 | 33 | 63 | 77 | 92 | 121 | 136 | 166 | 180 | 195 | 4  | 48 | 107 | 151 |



**Tabela B. Selecção de 10 Agregados Familiares nos Segmentos Urbanos,  
Baseado no Número de Agregados Familiares Registados**

| Número Total de Agregados<br>Familiares Listados no Segmento | Agregados Familiares Seleccionados |    |    |     |     |     |     |     |     |     |  | Substitutos |     |     |     |
|--|------------------------------------|----|----|-----|-----|-----|-----|-----|-----|-----|--|-------------|-----|-----|-----|
|  | 1                                  | 2  | 3  | 4   | 5   | 6   | 7   | 8   | 9   | 10  |  | 1           | 2   | 3   | 4   |
| 207  | 12                                 | 26 | 56 | 71  | 85  | 115 | 130 | 159 | 174 | 189 |  | 41          | 100 | 145 | 204 |
| 208  | 12                                 | 27 | 57 | 72  | 86  | 116 | 131 | 161 | 176 | 190 |  | 42          | 101 | 146 | 205 |
| 209  | 1                                  | 31 | 46 | 61  | 91  | 106 | 135 | 150 | 165 | 195 |  | 16          | 76  | 120 | 180 |
| 210  | 27                                 | 42 | 57 | 87  | 102 | 132 | 147 | 162 | 192 | 207 |  | 12          | 72  | 117 | 177 |
| 211  | 8                                  | 23 | 38 | 68  | 83  | 114 | 129 | 144 | 174 | 189 |  | 53          | 98  | 159 | 204 |
| 212  | 8                                  | 23 | 53 | 68  | 99  | 114 | 129 | 159 | 174 | 205 |  | 38          | 84  | 144 | 190 |
| 213  | 13                                 | 29 | 44 | 74  | 89  | 120 | 135 | 150 | 181 | 196 |  | 59          | 105 | 165 | 211 |
| 214  | 2                                  | 33 | 48 | 78  | 94  | 109 | 140 | 155 | 170 | 185 |  | 17          | 63  | 124 | 201 |
| 215  | 8                                  | 23 | 54 | 70  | 100 | 116 | 131 | 162 | 177 | 208 |  | 39          | 85  | 146 | 192 |
| 216  | 3                                  | 19 | 49 | 65  | 96  | 111 | 127 | 157 | 173 | 204 |  | 34          | 80  | 142 | 188 |
| 217  | 10                                 | 41 | 56 | 87  | 103 | 118 | 149 | 165 | 180 | 196 |  | 25          | 72  | 134 | 211 |
| 218  | 27                                 | 42 | 58 | 89  | 105 | 136 | 151 | 167 | 198 | 214 |  | 11          | 73  | 120 | 182 |
| 219  | 6                                  | 37 | 52 | 68  | 99  | 115 | 146 | 162 | 178 | 209 |  | 21          | 84  | 131 | 193 |
| 220  | 15                                 | 31 | 62 | 78  | 94  | 125 | 141 | 172 | 188 | 204 |  | 46          | 109 | 156 | 219 |
| 221  | 7                                  | 23 | 54 | 70  | 102 | 117 | 133 | 165 | 181 | 212 |  | 38          | 86  | 149 | 196 |
| 222  | 17                                 | 33 | 49 | 81  | 97  | 128 | 144 | 160 | 192 | 208 |  | 1           | 65  | 112 | 176 |
| 223  | 15                                 | 31 | 63 | 79  | 111 | 127 | 143 | 174 | 190 | 222 |  | 47          | 95  | 159 | 206 |
| 224  | 15                                 | 31 | 63 | 79  | 95  | 127 | 143 | 175 | 191 | 207 |  | 47          | 111 | 159 | 223 |
| 225  | 4                                  | 20 | 52 | 68  | 84  | 117 | 133 | 165 | 181 | 197 |  | 36          | 100 | 149 | 213 |
| 226  | 5                                  | 21 | 54 | 70  | 86  | 118 | 134 | 167 | 183 | 199 |  | 37          | 102 | 150 | 215 |
| 227  | 32                                 | 48 | 80 | 97  | 113 | 145 | 162 | 194 | 210 | 226 |  | 16          | 64  | 129 | 178 |
| 228  | 12                                 | 45 | 61 | 77  | 110 | 126 | 159 | 175 | 191 | 224 |  | 29          | 94  | 143 | 208 |
| 229  | 1                                  | 34 | 50 | 67  | 100 | 116 | 149 | 165 | 181 | 214 |  | 18          | 83  | 132 | 198 |
| 230  | 27                                 | 43 | 76 | 93  | 109 | 142 | 158 | 191 | 208 | 224 |  | 11          | 60  | 126 | 175 |
| 231  | 30                                 | 46 | 63 | 96  | 112 | 145 | 162 | 178 | 211 | 228 |  | 13          | 79  | 129 | 195 |
| 232  | 6                                  | 39 | 56 | 89  | 106 | 122 | 155 | 172 | 188 | 205 |  | 23          | 72  | 139 | 222 |
| 233  | 3                                  | 36 | 53 | 70  | 103 | 120 | 153 | 169 | 186 | 219 |  | 20          | 86  | 136 | 203 |
| 234  | 8                                  | 24 | 58 | 74  | 108 | 125 | 141 | 175 | 191 | 225 |  | 41          | 91  | 158 | 208 |
| 235  | 15                                 | 32 | 66 | 82  | 116 | 133 | 149 | 183 | 200 | 233 |  | 49          | 99  | 166 | 217 |
| 236  | 4                                  | 38 | 55 | 88  | 105 | 122 | 156 | 173 | 189 | 206 |  | 21          | 71  | 139 | 223 |
| 237  | 33                                 | 50 | 67 | 101 | 118 | 152 | 169 | 185 | 219 | 236 |  | 16          | 84  | 135 | 202 |
| 238  | 16                                 | 50 | 67 | 101 | 118 | 135 | 169 | 186 | 203 | 220 |  | 33          | 84  | 152 | 237 |
| 239  | 25                                 | 42 | 76 | 93  | 110 | 144 | 161 | 195 | 212 | 230 |  | 8           | 59  | 127 | 178 |
| 240  | 14                                 | 31 | 66 | 83  | 117 | 134 | 151 | 186 | 203 | 237 |  | 48          | 100 | 168 | 220 |
| 241  | 7                                  | 24 | 59 | 76  | 111 | 128 | 145 | 179 | 197 | 231 |  | 42          | 93  | 162 | 214 |
| 242  | 15                                 | 49 | 67 | 101 | 118 | 136 | 170 | 188 | 205 | 222 |  | 32          | 84  | 153 | 239 |
| 243  | 20                                 | 38 | 55 | 90  | 107 | 142 | 159 | 176 | 211 | 229 |  | 3           | 72  | 124 | 194 |
| 244  | 5                                  | 22 | 57 | 74  | 92  | 127 | 144 | 179 | 196 | 214 |  | 39          | 109 | 161 | 231 |
| 245  | 10                                 | 45 | 63 | 80  | 115 | 133 | 168 | 185 | 203 | 238 |  | 28          | 98  | 150 | 220 |
| 246  | 4                                  | 22 | 57 | 74  | 92  | 127 | 145 | 180 | 197 | 215 |  | 39          | 109 | 162 | 232 |
| 247  | 23                                 | 40 | 58 | 93  | 111 | 146 | 164 | 181 | 217 | 234 |  | 5           | 76  | 129 | 199 |
| 248  | 23                                 | 41 | 77 | 94  | 112 | 147 | 165 | 201 | 218 | 236 |  | 6           | 59  | 130 | 183 |

|     |    |    |    |     |     |     |     |     |     |     |    |     |     |     |
|-----|----|----|----|-----|-----|-----|-----|-----|-----|-----|----|-----|-----|-----|
| 249 | 28 | 46 | 81 | 99  | 117 | 153 | 170 | 206 | 224 | 241 | 10 | 64  | 135 | 188 |
| 250 | 3  | 21 | 39 | 74  | 92  | 128 | 146 | 164 | 199 | 217 | 56 | 110 | 181 | 235 |
| 251 | 11 | 29 | 65 | 83  | 119 | 137 | 155 | 191 | 209 | 245 | 47 | 101 | 173 | 227 |
| 252 | 17 | 35 | 71 | 89  | 107 | 143 | 161 | 197 | 215 | 233 | 53 | 125 | 179 | 251 |
| 253 | 12 | 48 | 66 | 102 | 120 | 138 | 174 | 193 | 211 | 229 | 30 | 84  | 156 | 247 |
| 254 | 23 | 42 | 78 | 96  | 114 | 150 | 169 | 205 | 223 | 241 | 5  | 60  | 132 | 187 |

**Tabela B. Selecção de 10 Agregados Familiares nos Segmentos Urbanos,  
Baseado no Número de Agregados Familiares Registados**

| Número Total de Agregados<br>Familiares Listados no Segmento | Agregados Familiares Seleccionados |    |    |     |     |     |     |     |     |     |  | Substitutos |     |     |     |
|--|------------------------------------|----|----|-----|-----|-----|-----|-----|-----|-----|--|-------------|-----|-----|-----|
|  | 1                                  | 2  | 3  | 4   | 5   | 6   | 7   | 8   | 9   | 10  |  | 1           | 2   | 3   | 4   |
| 255  | 33                                 | 51 | 88 | 106 | 124 | 161 | 179 | 215 | 233 | 252 |  | 15          | 69  | 142 | 197 |
| 256  | 16                                 | 34 | 71 | 89  | 125 | 144 | 162 | 199 | 217 | 253 |  | 52          | 107 | 180 | 235 |
| 257  | 16                                 | 53 | 71 | 90  | 126 | 145 | 181 | 200 | 218 | 255 |  | 35          | 108 | 163 | 236 |
| 258  | 24                                 | 43 | 80 | 98  | 116 | 153 | 172 | 209 | 227 | 245 |  | 6           | 61  | 135 | 190 |
| 259  | 21                                 | 39 | 76 | 95  | 113 | 150 | 169 | 206 | 224 | 243 |  | 2           | 58  | 132 | 187 |
| 260  | 2                                  | 20 | 39 | 76  | 95  | 132 | 150 | 169 | 206 | 225 |  | 58          | 113 | 188 | 243 |
| 261  | 25                                 | 44 | 62 | 100 | 118 | 156 | 174 | 193 | 230 | 249 |  | 6           | 81  | 137 | 212 |
| 262  | 11                                 | 29 | 67 | 85  | 104 | 142 | 160 | 198 | 216 | 235 |  | 48          | 123 | 179 | 254 |
| 263  | 8                                  | 27 | 64 | 83  | 102 | 139 | 158 | 196 | 214 | 233 |  | 45          | 120 | 177 | 252 |
| 264  | 7                                  | 26 | 45 | 83  | 102 | 139 | 158 | 177 | 215 | 234 |  | 64          | 120 | 196 | 252 |
| 265  | 5                                  | 43 | 62 | 100 | 119 | 138 | 175 | 194 | 213 | 232 |  | 24          | 81  | 156 | 251 |
| 266  | 9                                  | 28 | 47 | 85  | 104 | 142 | 161 | 180 | 218 | 237 |  | 66          | 123 | 199 | 256 |
| 267  | 37                                 | 56 | 76 | 114 | 133 | 171 | 190 | 209 | 247 | 266 |  | 18          | 95  | 152 | 228 |
| 268  | 9                                  | 47 | 66 | 105 | 124 | 143 | 181 | 200 | 220 | 239 |  | 28          | 86  | 162 | 258 |
| 269  | 8                                  | 27 | 66 | 85  | 124 | 143 | 162 | 200 | 220 | 258 |  | 47          | 104 | 181 | 239 |
| 270  | 22                                 | 41 | 61 | 99  | 119 | 157 | 176 | 196 | 234 | 254 |  | 3           | 80  | 138 | 215 |
| 271  | 34                                 | 53 | 73 | 111 | 131 | 169 | 189 | 208 | 247 | 266 |  | 15          | 92  | 150 | 228 |
| 272  | 37                                 | 57 | 96 | 115 | 135 | 173 | 193 | 232 | 251 | 271 |  | 18          | 76  | 154 | 212 |
| 273  | 19                                 | 58 | 78 | 117 | 136 | 156 | 195 | 214 | 234 | 253 |  | 39          | 97  | 175 | 273 |
| 274  | 19                                 | 39 | 78 | 98  | 117 | 156 | 176 | 215 | 235 | 254 |  | 59          | 137 | 196 | 274 |
| 275  | 4                                  | 43 | 63 | 102 | 122 | 141 | 181 | 200 | 220 | 240 |  | 23          | 82  | 161 | 259 |
| 276  | 16                                 | 55 | 75 | 95  | 134 | 154 | 193 | 213 | 233 | 272 |  | 36          | 115 | 174 | 253 |
| 277  | 9                                  | 48 | 68 | 88  | 127 | 147 | 187 | 206 | 226 | 266 |  | 28          | 108 | 167 | 246 |
| 278  | 2                                  | 22 | 61 | 81  | 101 | 141 | 161 | 200 | 220 | 240 |  | 41          | 121 | 180 | 260 |
| 279  | 20                                 | 60 | 80 | 100 | 139 | 159 | 199 | 219 | 239 | 279 |  | 40          | 119 | 179 | 259 |
| 280  | 39                                 | 59 | 99 | 119 | 139 | 179 | 199 | 239 | 259 | 279 |  | 19          | 79  | 159 | 219 |
| 281  | 6                                  | 46 | 67 | 107 | 127 | 147 | 187 | 207 | 227 | 247 |  | 26          | 87  | 167 | 267 |
| 282  | 9                                  | 29 | 69 | 89  | 130 | 150 | 170 | 210 | 230 | 271 |  | 49          | 109 | 190 | 250 |
| 283  | 24                                 | 44 | 64 | 105 | 125 | 165 | 185 | 206 | 246 | 266 |  | 4           | 84  | 145 | 226 |
| 284  | 13                                 | 53 | 73 | 94  | 134 | 155 | 195 | 215 | 236 | 276 |  | 33          | 114 | 175 | 256 |
| 285  | 7                                  | 27 | 68 | 88  | 129 | 149 | 170 | 210 | 231 | 271 |  | 47          | 109 | 190 | 251 |
| 286  | 2                                  | 43 | 63 | 83  | 124 | 145 | 186 | 206 | 226 | 267 |  | 22          | 104 | 165 | 247 |
| 287  | 29                                 | 50 | 70 | 111 | 132 | 173 | 193 | 214 | 255 | 275 |  | 9           | 91  | 152 | 234 |
| 288  | 14                                 | 34 | 55 | 96  | 117 | 158 | 178 | 199 | 240 | 261 |  | 75          | 137 | 219 | 281 |
| 289  | 4                                  | 46 | 66 | 87  | 128 | 149 | 190 | 211 | 231 | 273 |  | 25          | 108 | 169 | 252 |
| 290  | 13                                 | 34 | 55 | 96  | 117 | 158 | 179 | 200 | 241 | 262 |  | 75          | 138 | 220 | 283 |
| 291  | 7                                  | 48 | 69 | 90  | 131 | 152 | 194 | 214 | 235 | 277 |  | 27          | 111 | 173 | 256 |
| 292  | 6                                  | 27 | 48 | 90  | 111 | 152 | 173 | 194 | 236 | 257 |  | 69          | 132 | 215 | 278 |
| 293  | 10                                 | 52 | 73 | 115 | 136 | 156 | 198 | 219 | 240 | 261 |  | 31          | 94  | 177 | 282 |
| 294  | 17                                 | 59 | 80 | 101 | 143 | 164 | 206 | 227 | 248 | 290 |  | 38          | 122 | 185 | 269 |
| 295  | 3                                  | 24 | 45 | 87  | 108 | 150 | 172 | 193 | 235 | 256 |  | 66          | 129 | 214 | 277 |
| 296  | 6                                  | 48 | 69 | 91  | 133 | 154 | 196 | 217 | 239 | 281 |  | 27          | 112 | 175 | 260 |

|     |    |    |     |     |     |     |     |     |     |     |    |     |     |     |
|-----|----|----|-----|-----|-----|-----|-----|-----|-----|-----|----|-----|-----|-----|
| 297 | 19 | 40 | 83  | 104 | 125 | 168 | 189 | 231 | 253 | 274 | 62 | 147 | 210 | 295 |
| 298 | 9  | 30 | 52  | 94  | 115 | 158 | 179 | 201 | 243 | 264 | 73 | 137 | 222 | 286 |
| 299 | 13 | 56 | 77  | 98  | 141 | 162 | 205 | 226 | 248 | 291 | 34 | 120 | 184 | 269 |
| 300 | 3  | 46 | 67  | 110 | 132 | 153 | 196 | 217 | 239 | 260 | 24 | 89  | 174 | 282 |
| 301 | 1  | 22 | 44  | 87  | 108 | 151 | 173 | 194 | 237 | 259 | 65 | 130 | 216 | 280 |
| 302 | 43 | 65 | 108 | 129 | 151 | 194 | 216 | 259 | 280 | 302 | 22 | 86  | 173 | 237 |

**Tabela B. Selecção de 10 Agregados Familiares nos Segmentos Urbanos,  
Baseado no Número de Agregados Familiares Registados**

| Número Total de Agregados<br>Familiares Listados no Segmento | Agregados Familiares Seleccionados |    |     |     |     |     |     |     |     |     | Substitutos |     |     |     |
|--|------------------------------------|----|-----|-----|-----|-----|-----|-----|-----|-----|-------------|-----|-----|-----|
|  | 1                                  | 2  | 3   | 4   | 5   | 6   | 7   | 8   | 9   | 10  | 1           | 2   | 3   | 4   |
| 303  | 24                                 | 45 | 67  | 110 | 132 | 175 | 197 | 218 | 262 | 283 | 2           | 88  | 153 | 240 |
| 304  | 33                                 | 55 | 76  | 120 | 142 | 185 | 207 | 228 | 272 | 294 | 11          | 98  | 163 | 250 |
| 305  | 8                                  | 30 | 74  | 95  | 139 | 161 | 183 | 226 | 248 | 291 | 52          | 117 | 204 | 270 |
| 306  | 21                                 | 65 | 87  | 109 | 152 | 174 | 218 | 240 | 262 | 305 | 43          | 131 | 196 | 284 |
| 307  | 21                                 | 65 | 86  | 130 | 152 | 174 | 218 | 240 | 262 | 284 | 43          | 108 | 196 | 306 |
| 308  | 12                                 | 56 | 78  | 100 | 144 | 166 | 210 | 232 | 254 | 298 | 34          | 122 | 188 | 276 |
| 309  | 42                                 | 64 | 108 | 130 | 152 | 197 | 219 | 263 | 285 | 307 | 20          | 86  | 175 | 241 |
| 310  | 28                                 | 50 | 94  | 116 | 138 | 183 | 205 | 249 | 271 | 293 | 5           | 72  | 160 | 227 |
| 311  | 3                                  | 25 | 48  | 92  | 114 | 159 | 181 | 203 | 247 | 270 | 70          | 136 | 225 | 292 |
| 312  | 12                                 | 35 | 57  | 101 | 124 | 168 | 191 | 213 | 257 | 280 | 79          | 146 | 235 | 302 |
| 313  | 37                                 | 59 | 104 | 126 | 149 | 193 | 216 | 260 | 283 | 305 | 14          | 82  | 171 | 238 |
| 314  | 27                                 | 50 | 94  | 117 | 139 | 184 | 207 | 251 | 274 | 296 | 5           | 72  | 162 | 229 |
| 315  | 18                                 | 41 | 86  | 108 | 153 | 176 | 198 | 243 | 266 | 311 | 63          | 131 | 221 | 288 |
| 316  | 16                                 | 61 | 83  | 106 | 151 | 174 | 219 | 241 | 264 | 309 | 38          | 129 | 196 | 287 |
| 317  | 6                                  | 28 | 51  | 96  | 119 | 164 | 187 | 209 | 255 | 277 | 74          | 141 | 232 | 300 |
| 318  | 14                                 | 37 | 82  | 105 | 128 | 173 | 196 | 241 | 264 | 287 | 59          | 150 | 218 | 309 |
| 319  | 20                                 | 42 | 88  | 111 | 156 | 179 | 202 | 247 | 270 | 316 | 65          | 134 | 225 | 293 |
| 320  | 22                                 | 67 | 90  | 113 | 159 | 182 | 227 | 250 | 273 | 319 | 45          | 136 | 205 | 296 |
| 321  | 37                                 | 60 | 106 | 128 | 151 | 197 | 220 | 266 | 289 | 312 | 14          | 83  | 174 | 243 |
| 322  | 25                                 | 48 | 71  | 117 | 140 | 186 | 209 | 232 | 278 | 301 | 2           | 94  | 163 | 255 |
| 323  | 19                                 | 42 | 65  | 111 | 134 | 180 | 203 | 226 | 272 | 295 | 88          | 157 | 249 | 318 |
| 324  | 45                                 | 69 | 92  | 138 | 161 | 207 | 231 | 254 | 300 | 323 | 22          | 115 | 184 | 277 |
| 325  | 36                                 | 59 | 105 | 128 | 152 | 198 | 221 | 268 | 291 | 314 | 12          | 82  | 175 | 244 |
| 326  | 34                                 | 58 | 81  | 127 | 151 | 197 | 221 | 244 | 290 | 314 | 11          | 104 | 174 | 267 |
| 327  | 31                                 | 55 | 78  | 125 | 148 | 195 | 218 | 241 | 288 | 312 | 8           | 101 | 171 | 265 |
| 328  | 19                                 | 66 | 89  | 112 | 159 | 183 | 230 | 253 | 276 | 323 | 42          | 136 | 206 | 300 |
| 329  | 13                                 | 36 | 60  | 107 | 130 | 177 | 201 | 224 | 271 | 295 | 83          | 154 | 248 | 318 |
| 330  | 21                                 | 68 | 92  | 139 | 163 | 186 | 233 | 257 | 280 | 304 | 45          | 115 | 210 | 328 |
| 331  | 17                                 | 41 | 88  | 112 | 159 | 183 | 206 | 254 | 277 | 325 | 65          | 136 | 230 | 301 |
| 332  | 3                                  | 27 | 75  | 98  | 146 | 169 | 193 | 241 | 264 | 312 | 51          | 122 | 217 | 288 |
| 333  | 23                                 | 46 | 94  | 118 | 142 | 189 | 213 | 260 | 284 | 308 | 70          | 165 | 237 | 332 |
| 334  | 15                                 | 39 | 63  | 111 | 135 | 182 | 206 | 230 | 278 | 302 | 87          | 159 | 254 | 326 |
| 335  | 13                                 | 61 | 85  | 109 | 157 | 181 | 229 | 253 | 276 | 324 | 37          | 133 | 205 | 300 |
| 336  | 14                                 | 38 | 86  | 110 | 158 | 182 | 206 | 254 | 278 | 326 | 62          | 134 | 230 | 302 |
| 337  | 34                                 | 58 | 106 | 130 | 154 | 202 | 226 | 275 | 299 | 323 | 10          | 82  | 178 | 250 |
| 338  | 19                                 | 43 | 92  | 116 | 140 | 188 | 212 | 261 | 285 | 309 | 68          | 164 | 237 | 333 |
| 339  | 10                                 | 58 | 82  | 107 | 155 | 179 | 228 | 252 | 276 | 324 | 34          | 131 | 203 | 300 |
| 340  | 8                                  | 56 | 81  | 129 | 154 | 178 | 226 | 251 | 275 | 299 | 32          | 105 | 202 | 324 |
| 341  | 15                                 | 64 | 88  | 113 | 162 | 186 | 235 | 259 | 283 | 332 | 40          | 137 | 210 | 308 |
| 342  | 1                                  | 50 | 74  | 123 | 147 | 172 | 221 | 245 | 269 | 294 | 25          | 98  | 196 | 318 |
| 343  | 15                                 | 64 | 88  | 113 | 162 | 186 | 235 | 260 | 284 | 333 | 39          | 137 | 211 | 309 |

|     |    |    |     |     |     |     |     |     |     |     |    |     |     |     |
|-----|----|----|-----|-----|-----|-----|-----|-----|-----|-----|----|-----|-----|-----|
| 344 | 10 | 35 | 84  | 108 | 133 | 182 | 207 | 256 | 280 | 305 | 59 | 157 | 231 | 329 |
| 345 | 32 | 57 | 106 | 130 | 155 | 204 | 229 | 278 | 303 | 328 | 7  | 81  | 180 | 254 |
| 346 | 16 | 66 | 90  | 140 | 165 | 189 | 239 | 263 | 288 | 313 | 41 | 115 | 214 | 338 |
| 347 | 22 | 72 | 97  | 122 | 171 | 196 | 245 | 270 | 295 | 345 | 47 | 146 | 221 | 320 |
| 348 | 17 | 42 | 92  | 117 | 167 | 191 | 216 | 266 | 291 | 341 | 67 | 142 | 241 | 316 |
| 349 | 10 | 35 | 85  | 110 | 159 | 184 | 209 | 259 | 284 | 334 | 60 | 134 | 234 | 309 |
| 350 | 10 | 35 | 85  | 110 | 160 | 185 | 210 | 260 | 285 | 335 | 60 | 135 | 235 | 310 |