

REPUBLIQUE DU BENIN

MINISTERE DU PLAN ET DE LA RESTRUCTURATION ECONOMIQUE

INSTITUT NATIONAL- DE LA STATISTIQUE ET DE L'ANALYSE ECONOMIQUE

B. P. 323

COTONOU

TEL: 31-41-01



DIRECTION DES STATISTIQUES  
DEMOGRAPHIQUES ET SOCIALES

PROJET FONDS  
EUROPEEN DE DEVELOPPEMENT

N° 6105.02 13.009



VOLUME 9: PRINCIPAUX RESULTATS

(Plaquette de synthèse des (résultats))

SEPTEMBRE 1982

Le présent volume 9 des Résultats de l'Enquête Budget Consommation EBC vise dans l'optique d'une plaquette publicitaire à informer le public sur les principaux résultats obtenus par la dite opération. Il se veut surtout descriptif et moins analytique, en essayant la synthèse des publications déjà parues.

Cette plaquette essaie d'indiquer la substance des principaux résultats que le public peut retenir aux premiers abords, une fois qu'il s'intéresse à cette investigation. Après un bref aperçu méthodologique, elle présente les :

- Caractéristiques démographiques.
- Caractéristiques des logements des ménages.
- Caractéristiques du patrimoine des ménages.
- Caractéristiques des revenus monétaires observés.
- Caractéristiques des dépenses monétaires observées.
- Caractéristiques de l'alimentation.
- Caractéristiques des revenus et de la consommation finale des ménages.

La sélection des tableaux et graphiques illustratifs, n'obéit qu'au seul souci de la mise en relief des principales tendances. Les conditions de vie des ménages sont liées au milieu où ils vivent. Aussi les résultats sont-ils souvent présentés par zone ou strate ou par milieu, selon l'intérêt que cela semble mettre en évidence.

#### BREF APERCU METHODOLOGIQUE

L'enquête Budget Consommation EBC s'est déroulée pour sa phase de collecte des données du 31 Mars 1986 au 07 Août 1987. Elle comporte quatre passages d'environ 3 mois chacun et espacés de 4 mois d'intervalle. Elle a touché 2700 ménages ou unités budgétaires UB que l'échantillonnage a réparties sur un découpage en zones de 7 strates. La stratification effectuée prend en compte l'urbanisation et la localisation géographique. Les 2700 ménages sont réparties sur 180 unités primaires UP qui sont des villages en milieu rural et des quartiers en milieu urbain, à raison de 15 ménages par UP. Le tiers de l'échantillon est l'objet d'un suivi quotidien sur une semaine avec mesure et enregistrement des faits selon leur déroulement. Les deux autres tiers sont suivis surtout de manière retrospective. Quatre types de questionnaire ont été utilisés : Consommation Alimentaire, Budget (quotidien), Budget Retrospectif et Patrimoine. Les 2 premiers questionnaires sont remplis à chaque passage pour l'échantillon objet du suivi quotidien seulement. Les 2 derniers touchent tout l'échantillon et concernent les 3 derniers passages pour le Retrospectif et le premier et dernier passage pour le Patrimoine. Deux mille quatre cent quatre vingt-seize ménages sont demeurés jusqu'à la fin de la collecte. Le traitement des données concerne un échantillon constant d'environ 2400 ménages dont 820 environ pour le suivi quotidien.

## CARACTERISTIQUES DEMOGRAPHIQUES

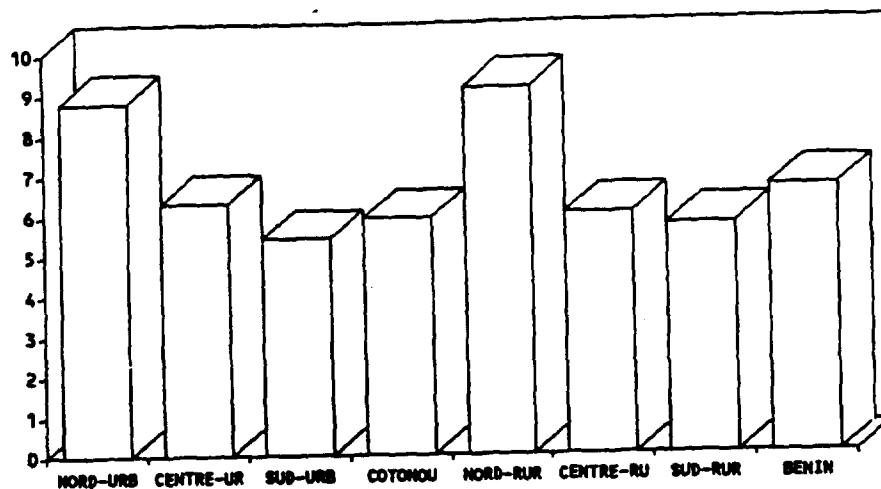
Les ménages ou unités budgétaires de grande taille se retrouvent surtout dans la partie septentrionale du pays. Les chefs d'UB ou ménage, sont essentiellement des paysans ou assimilés en milieu rural. Si en milieu urbain on rencontre des UB dont le chef a une profession dans la catégorie qualifiée de "intellectuelles, supérieures, libérales et entrepreneurales", cette couche constitue une faible proportion de la population totale de ménages. Les chefs de ménage sont analphabètes dans la proportion des deux tiers environ. Moins de dix pour cent d'entre eux ont pu dépasser le niveau d'enseignement primaire. Plus de soixante-dix pour cent des UB, ont moins de cent cinq mille francs CFA de revenu monétaire annuel observé, dont près de la moitié sont sans revenu monétaire.

STRATE	Rapport de Masculinité :	Taille moyenne de l'UB
NORD URBAIN	107,6	8,8
NORD RURAL	96,6	9,1
CENTRE URBAIN	89,9	6,3
CENTRE RURAL	86,7	6,0
SUD URBAIN	89,0	5,4
SUD RURAL	92,1	5,7
COTONOU	97,8	5,9
ENSEMBLE BENIN	94,5	6,6

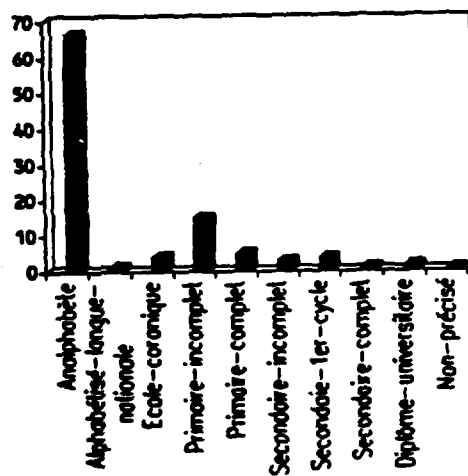
**Répartition proportionnelle des UB selon le grand groupe de profession du CUB et la strate.**

[illegible]

# TAILLE MOYENNE DE L'UNITE BUDGETAIRE SELON LA STRATE



## REPARTITION PROPORTIONNELLE DES Chefs D'UB Selon LEUR NIVEAU D'INSTRUCTION



[illegible]

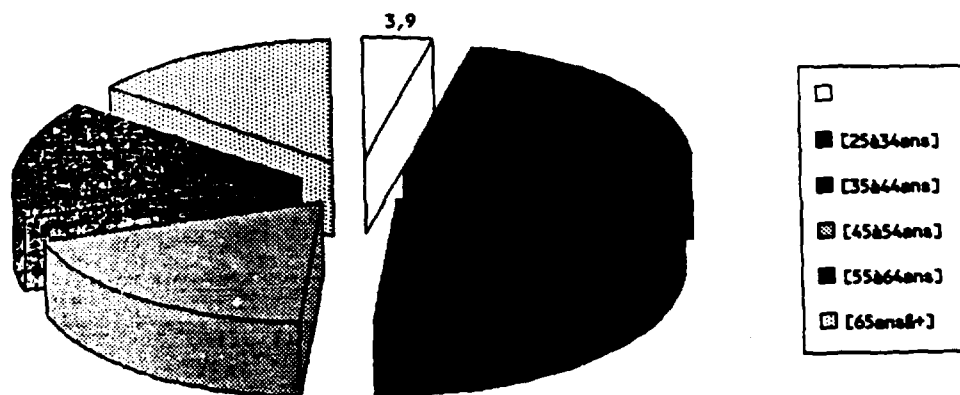
Niveau d'instruction	%
Ni lire & écrire	66,49
Alphabétisé langue nationale	1,01
Ecole coranique	3,85
Primaire incomplet	15,07
Primaire complet	4,70
Secondaire incomplet	2,71
Secondaire 1er cycle	3,61
Secondaire complet	0,69
Diplôme Universitaire	1,42
Non précisé	0,45
<b>TOTAL</b>	<b>100,0</b>

Tranche d'âge	t
Moins de 25 ans	3,9
25 à 34 ans	21,8
35 à 44 ans	25,8
45 à 54 ans	19,3
55 à 64 ans	15,5
65 ans & plus	13,7
<b>ENSEMBLE</b>	<b>100,0</b>

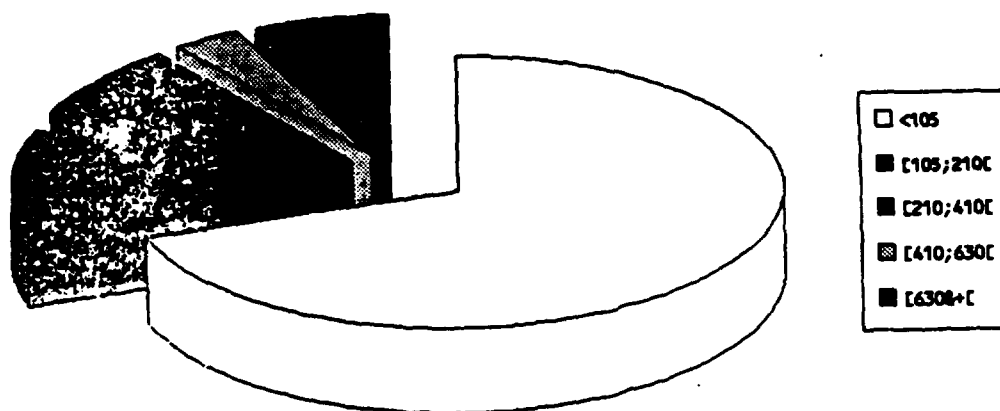
## Unité: 8

[illegible]

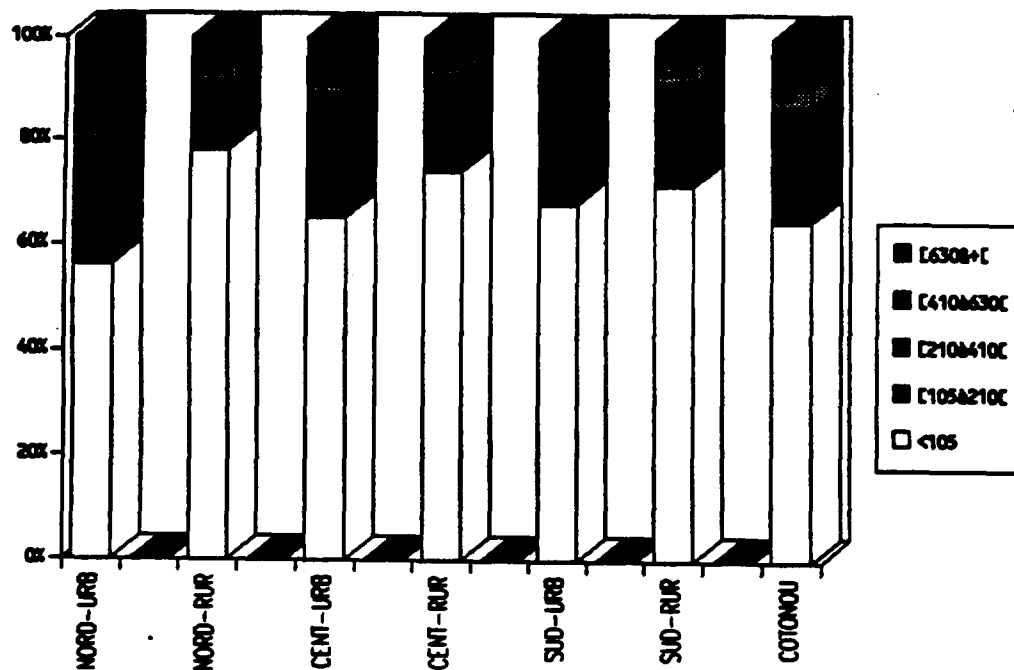
REPARTITION PROPORTIONNELLE DES CUB SELON  
LEUR TRANCHE D'AGE



REPARTITION EN % DES CUB SELON LA TRANCHE DE  
REVENU MONETAIRE ANNUEL OBSERVE



REPARTITION PROPORTIONNELLE DES CUB SELON LA  
TRANCHE DE REVENUS MONETAIRES OBSERVES SELON LA  
STRATE(1000FCFA)



**CARACTERISTIQUES DES LOGEMENTS DES MENAGES**

Plus de la moitié des logements en milieu urbain sont en briques ou en pierre. C'est surtout les murs en terre qui constituent près de quatre vingt-cinq pour cent des logements en milieu rural. La couverture du toit est essentiellement en tôles ou tuiles, mais la part des toits en paille reste encore assez importante en milieu rural, avec plus du tiers des logements de ce milieu. Le revêtement des sols est en ciment en milieu urbain et en terre en milieu rural de façon prépondérante. L'éclairage électrique et l'eau courante sont accessibles à moins du tiers des ménages du milieu urbain et le sont rarement en milieu rural. La location du logement est surtout un phénomène urbain. Environ près du tiers des ménages sont propriétaires de leur logement, tandis que la part des ménages logés gratuitement reste élevée.

Répartition proportionnelle des logements selon la nature des murs et le milieu.

Unité: %

NATURE DES MURS	MILIEU	URBAIN	RURAL	ENSEMBLE
Briques et Pierres		58,6	5,5	26,0
Terre		25,9	84,7	62,0
Bambou		14,1	1,8	6,6
Natte		0,1	0,4	0,3
Autre		1,3	7,6	5,1
TOTAL		100,0	100,0	100,0

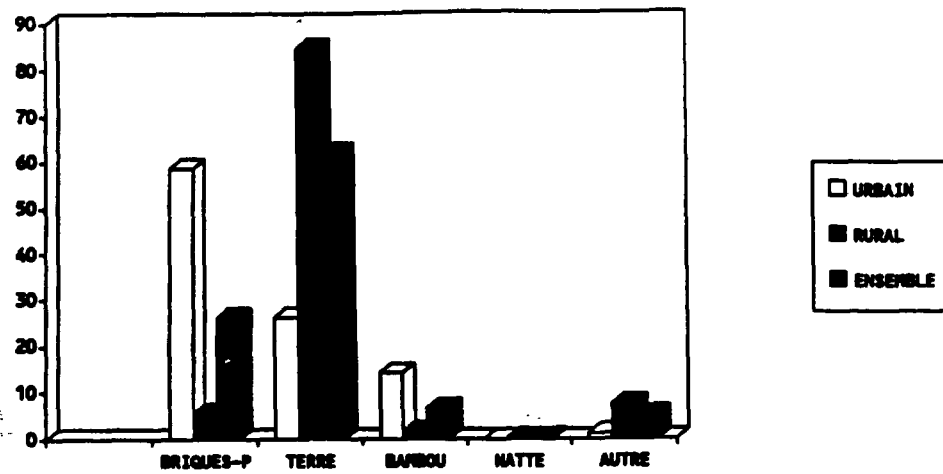
Répartition proportionnelle des logements selon la nature du toit et le milieu.

Unité: %

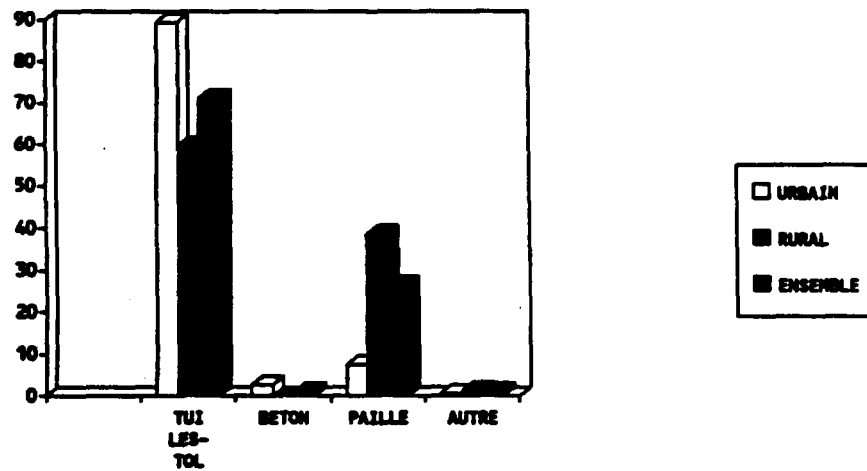
NATURE DU TOIT	MILIEU	URBAIN	RURAL	ENSEMBLE
Tuiles et Tôles		89,3	59,9	71,3
Béton		2,6	0,1	1,0
Paille		7,5	38,6	26,6
Autre		0,6	1,4	1,1
TOTAL		100,0	100,0	100,0



**REPARTITION EN % DES LOGEMENTS SELON LA NATURE  
DES MURS ET LE MILIEU**



**REPARTITION EN % DES LOGEMENTS SELON LA NATURE DU  
TOIT ET LE MILIEU**



Répartition proportionnelle des logements selon le revêtement du sol et le milieu. Unité: %

NATURE DU SOL -	MILIEU	URBAIN	RURAL	ENSEMBLE
Ciment		84,1	27,8	49,5
Carreaux		2,6	0,2	1,1
Terre		12,4	68,8	47,0
Planche		0,1	0,3	0,3
Autre		0,8	2,9	2,1
TOTAL		100,0	100,0	100,0

Répartition proportionnelle des logements selon le mode d'éclairage et le milieu. Unité: %

MODE D'ECLAIRAGE	MILIEU	URBAIN	RURAL	ENSEMBLE
Compteur SBEE		23,2	0,3	9,2
Pétrole		67,5	97,2	85,7
Compteur et pétrole		7,4	0,2	3,0
Autre		1,9	2,3	2,1
TOTAL		100,0	100,0	100,0

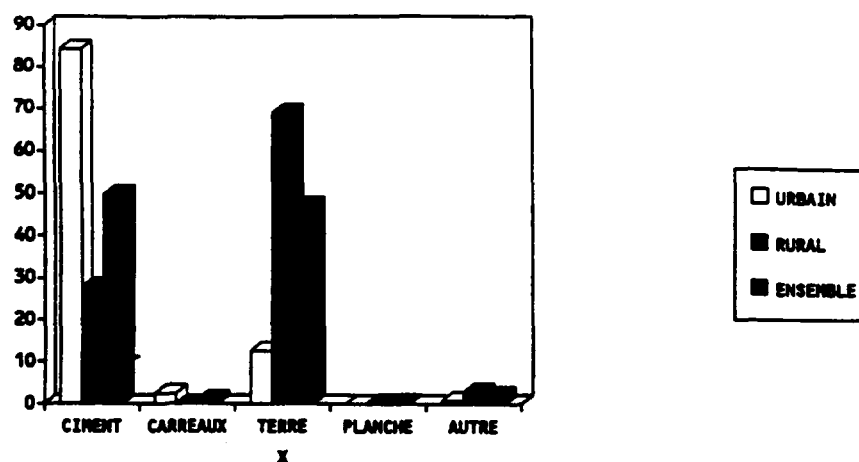
Répartition proportionnelle des logements selon le mode d'approvisionnement en eau et le milieu. Unité: %

MODE D'APPROVISIONNEMENT EN EAU	MILIEU	URBAIN	RURAL	ENSEMBLE
Eau courante		14,7	0,2	5,8
Borne fontaine		21,6	16,3	18,3
Puits		56,3	50,5	52,8
Source		0,2	6,4	4,0
Rivière et Marigot		1,6	13,5	8,9
Autre		5,6	13,1	10,2
TOTAL		100,0	100,0	100,0

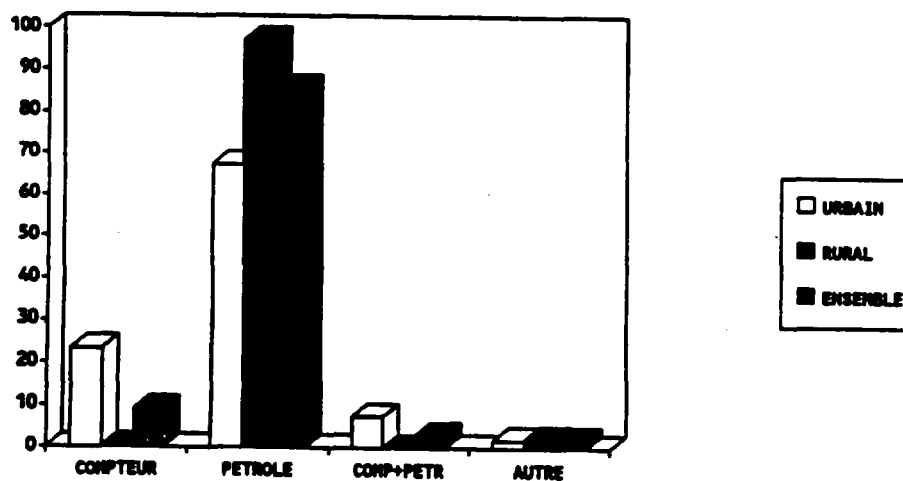
Répartition proportionnelle des logements selon le statut d'occupation et le milieu. Unité: %

STATUT D'OCCUPATION	MILIEU	URBAIN	RURAL	ENSEMBLE
Propriétaire		31,3	33,2	32,5
Locataire		22,4	2,5	10,2
Logé par l'employeur		0,3	0,3	0,3
Logé gratuitement		25,8	7,2	14,4
Maison familiale		3,1	10,3	7,5
Autre		17,1	46,5	35,1
TOTAL		100,0	100,0	100,0

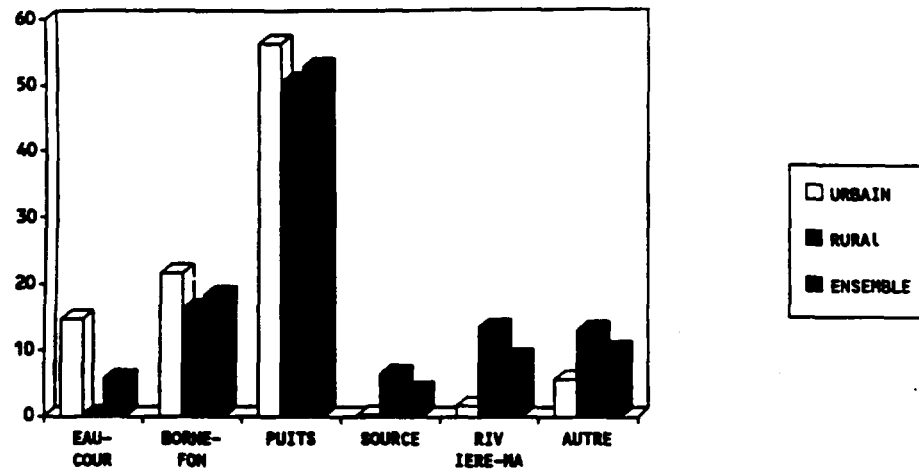
# IMPORTANCE RELATIVE DES DIFFERENTS REVETEMENTS DU SOL SELON LE MILIEU



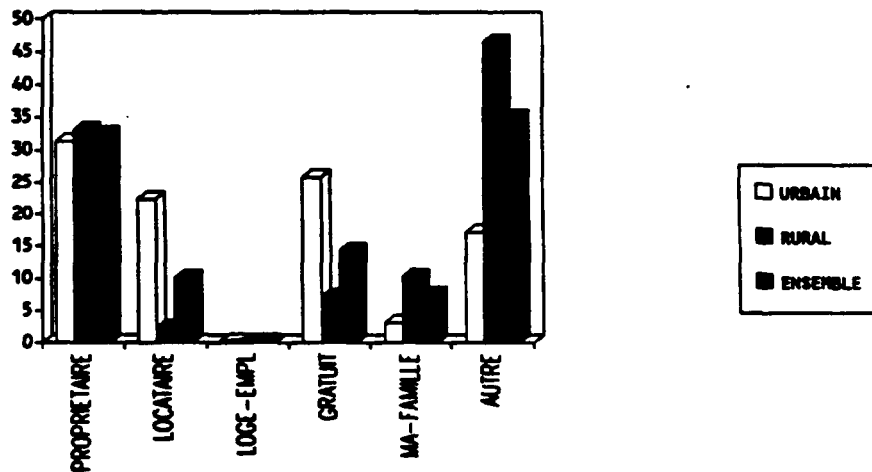
# IMPORTANCE RELATIVE DU MODE D'ECLAIRAGE DU LOGEMENT SELON LE MILIEU



**IMPORTANCE RELATIVE DU MODE D'APPROVISIONNEMENT  
EN EAU DES UB SELON LE MILIEU**



**IMPORTANCE RELATIVE DU STATUT D'OCCUPATION DU  
LOGEMENT SELON LE MILIEU**



CARACTERISTIQUES DU PATRIMOINE DES MENAGES

L'accès à la propriété ne constitue pas un problème dans la partie septentrionale, où près des trois quarts des ménages possèdent au moins une parcelle (bâtie ou non) ou un champ en exploitation. Toutefois dans le Nord Rural, la possession de la terre ne conditionne pas sa mise en exploitation par un ménage. Le statut des champs en exploitation reste communautaire et échappe au mode de faire valoir privé. Hormis le cas du Nord Rural, en milieu rural plus de deux ménages sur trois possèdent un champ en exploitation. On note une opposition entre milieu urbain et rural en ce qui concerne le niveau d'équipement des ménages pour une catégorie sélective de biens. Les appareils électro-ménagers pour l'essentiel et l'automobile apparaissent nettement comme des biens de luxe. C'est surtout à Cotonou et dans le Sud Urbain que les réfrigérateurs, les congélateurs, les cuisinières électriques, les téléviseurs, les magnétoscopes et les chaînes HI-FI, font partie de l'équipement du ménage. Les meubles qui sont pourtant d'une nécessité première, ne font pas encore partie de l'équipement de tous les ménages. Seulement le lit en bois et les tables en bois sont possédés par plus de la moitié des ménages.

Répartition proportionnelle des UB disposant d'au moins un bien durable selon la désignation et la strate.

Unité: %

STRATE	NORD	NORD	CEN-	CEN-	SUD	SUD	COTO	ENSEM
DESIGNATION	UR- BAIN	RU- RAL	TRE URB.	TRE RUR.	UR- BAIN	RU- RAL	NOU	BLE BENIN
Automobile	2,3	-	4,1	1,3	7,1	1,2	7,9	3,1
Moto-vélocycle	29,1	12,9	31,5	20,2	25,2	15,5	39,1	22,5
Bicyclette	29,1	51,9	50,6	46,7	13,4	43,8	8,4	34,9
Réfrigérateur	3,4	0,2	2,7	-	13,0	0,5	14,4	4,7
Congélateur	0,7	-	-	-	5,0	0,2	2,9	1,2
Cuisinière électrique	-	-	1,3	-	1,2	0,1	5,5	1,3
Télévision noir et blanc	0,7	0,2	5,4	-	13,4	0,7	19,9	5,8
Télévision couleur	-	-	-	-	0,4	0,1	1,3	0,3
Magnétoscope	-	-	-	-	0,4	0,1	0,5	0,2
Chaîne HI-FI	3,1	-	2,7	-	3,3	0,1	6,5	1,9
Poste radio	30,7	19,5	36,9	21,6	42,8	22,4	47,0	29,6
Poste radio cassette	19,7	4,9	17,8	9,6	21,4	7,3	30,2	14,2
Machine à coudre	11,0	5,2	9,5	3,7	7,1	3,7	12,8	6,7
Fauteuil moderne	14,9	5,6	21,9	12,0	13,4	9,2	24,1	13,0
Table en bois	54,3	22,3	56,1	47,1	73,5	56,9	80,2	55,5
Chaise en bois	30,7	30,3	49,3	40,5	40,3	33,8	49,2	38,8
Lit en bois	63,8	37,4	69,8	49,4	78,1	48,7	87,1	58,8
Malle & Cantine	27,5	25,5	54,7	32,3	19,7	35,2	45,6	33,9
Armoire	11,0	0,8	16,4	4,4	22,6	4,5	28,8	11,2
Buffet	6,3	0,4	12,3	2,1	26,4	2,9	35,9	11,8

Répartition proportionnelle des UB disposant d'au moins une parcelle selon la désignation et la strate.

Unité: %

STRATE DESIGNATION	NORD UR- BAIN	NORD RU- RAL	CEN- TRE URB.	CEN- TRE RUR.	SUD UR- BAIN	SUD RU- RAL	COTO NOU	ENSEM BLE BENIN
Plantation	32,3	59,7	10,9	29,8	4,2	33,5	2,9	28,2
Champ en exploitation	86,6	00,0	12,3	63,2	8,8	72,1	1,7	57,5
Champ en friche	14,9	34,6	4,1	10,3	8,4	11,8	3,7	13,8
Parcelle bâtie	71,6	73,6	16,4	12,7	37,8	39,8	49,8	45,7
Parcelle non bâtie	18,9	3,9	9,5	11,6	11,3	12,0	14,8	11,2

CARACTERISTIQUES DES REVENUS MONETAIRES OBSERVES

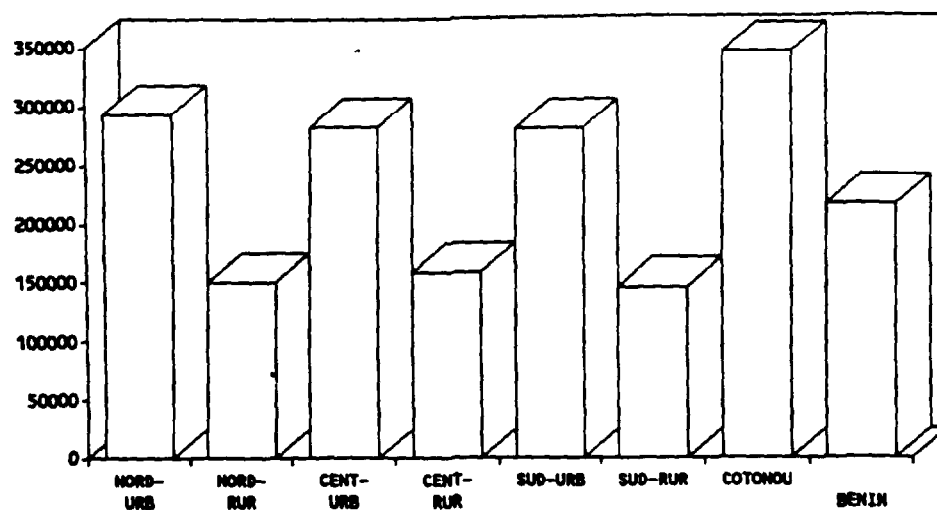
Une forte disparité affecte la répartition des revenus. Mais on remarque surtout la faiblesse des niveaux moyens de revenus annuels par ménage selon la strate. Si le niveau le plus élevé est enregistré à Cotonou, le niveau le plus bas l'est dans le Sud Rural. Toutefois lorsqu'on considère le revenu annuel par tête, c'est dans le Nord Rural qu'on observe le niveau le plus faible avec 16 387 francs CFA environ, qui représente environ 28,1 % du niveau moyen enregistré à Cotonou. Il convient de souligner que cette faiblesse est compensée une très forte auto-consommation. Néanmoins une comparaison des dépenses alimentaires observées à partir des questionnaires BUDGET et BUDGET RETROSPECTIF avec les dépenses et niveau de consommation obtenus du questionnaire sur l'ALIMENTATION, montre une sous-évaluation des dépenses monétaires. L'explication réside en partie dans la nature des différentes méthodes d'observation (investigation). On retiendra, toute chose étant égale par ailleurs, que les revenus monétaires observés proviennent surtout du commerce et de la vente de produits agricoles, artisanaux ou de services. Les salaires, même en milieu urbain, ne dépassent point plus de 10 % des revenus. Ils sont non négligeables en milieu urbain surtout et ne dépassent guère plus de 2 % en milieu rural.

Tendances moyennes observées des revenus monétaires annuels (sans auto-consommation) selon la strate.

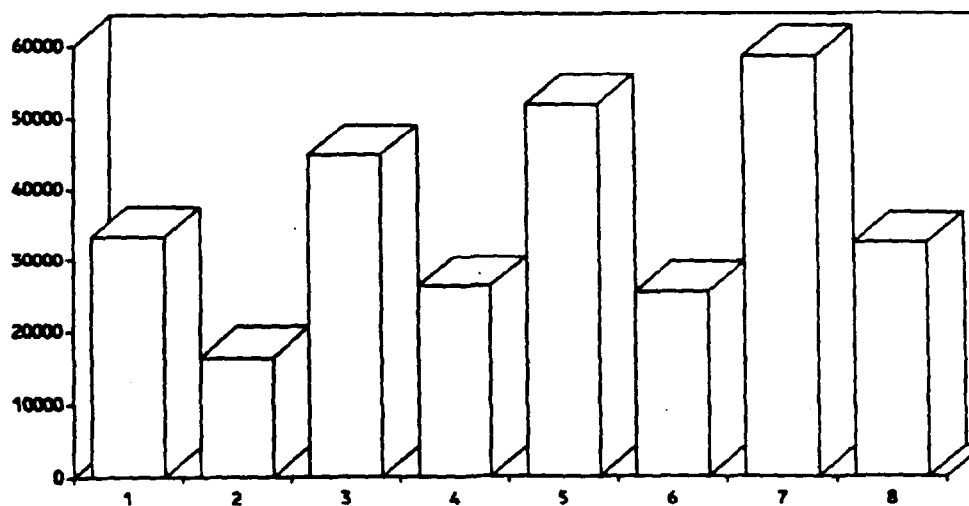
Unité: Francs CFA

REVENU ANNUEL MOYEN STRATE		PAR UNITE BUDGETAIRE	PAR TETE
NORD	URBAIN	292 802	33 273
NORD	RURAL	149 122	16 387
CENTRE	URBAIN	281 662	44 708
CENTRE	RURAL	157 096	26 183
SUD	URBAIN	278 985	51 664
SUD	RURAL	144 280	25 312
COTONOU		344 067	58 316
ENSEMBLE BENIN		213 535	32 354

**REVENU MONETAIRE ANNUEL MOYEN PAR UB OBSERVE**



**REVENU ANNUEL MOYEN PAR TETE PAR STRATE**



1 NORD URBAIN  
4 CENTRE RURAL  
7 COTONOU

2 NORD RURAL  
5 SUD URBAIN  
8 ENSEMBLE BENIN

3 CENTRE URBAIN  
6 SUD RURAL

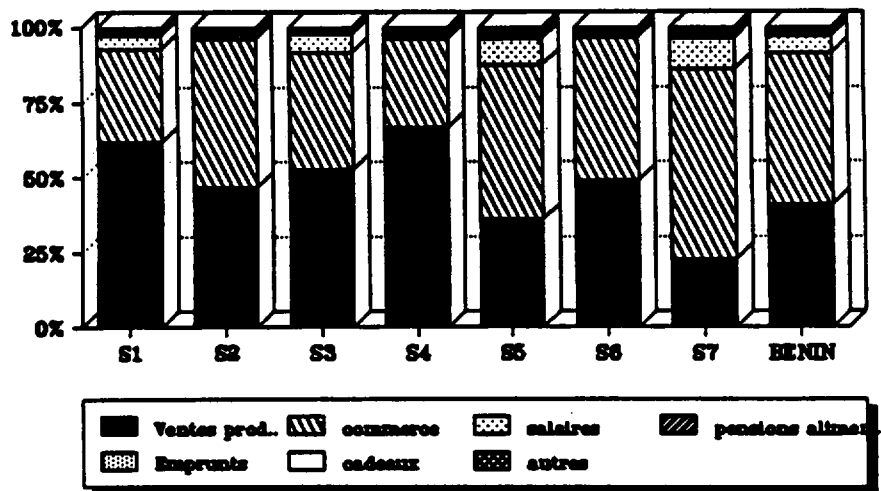


Importance relative des sources de revenus  
monétaires selon la strate.

Unité: %

STRATE Source des Revenus	NORD UR- BAIN	NORD RURAL	CEN- TRE URB.	CEN- TRE RURAL	SUD UR- BAIN	SUD RURAL	COTO- NOU	ENSEM BLE BENIN
Vente Prod. agricoles	61,98	46,91	52,79	66,74	36,03	48,93	22,68	40,84
art. & serv.	30,72	49,24	38,81	29,52	51,41	47,42	63,35	50,41
Commerce								
Salaires & indemnités	4,55	1,51	6,00	0,34	8,64	1,57	10,30	5,68
Pension								
alimentaire	0,03	0,07	0,39	0,12	1,04	0,33	0,79	0,50
Emprunts, tontine	0,78	0,50	0,56	1,12	1,05	0,81	0,81	0,82
Cadeaux	1,18	1,29	0,19	0,44	1,20	0,51	1,09	0,93
Autre Reve- nu NCA	0,76	0,47	1,26	1,72	0,63	0,43	0,98	0,81
ENSEMBLE	100,0	100,0	100,0	100,0	100,0	100,0	100,0	100,0

STRUCTURE DES REVENUS



S1: Nord Urbain S2: Nord Rural  
S3: Centre Urbain S4: Centre Rural  
S5: Sud Urbain S6: Sud Rural S7: Cotonou

**CARACTERISTIQUES DES DEPENSES MONETAIRES OBSERVEES**

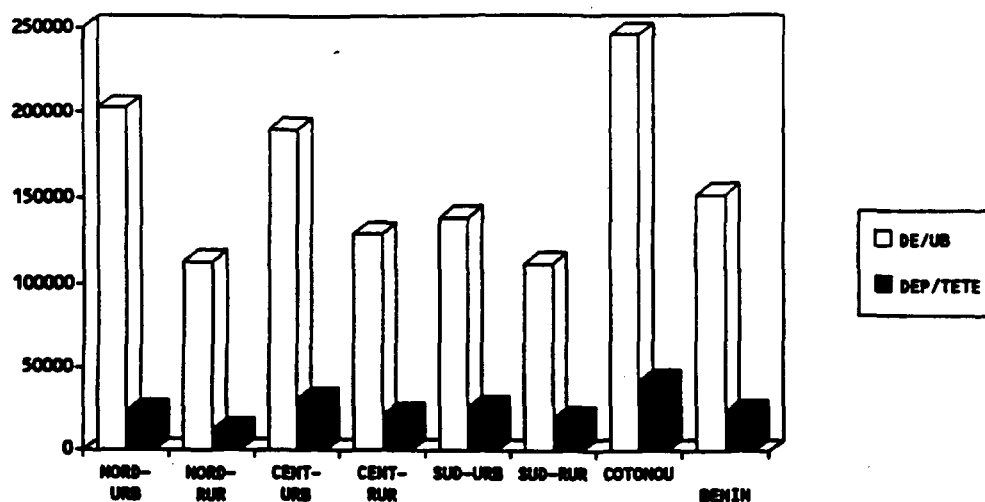
Les observations sur les dépenses monétaires montrent aussi une forte disparité comme pour les revenus. Les dépenses les plus élevées sont enregistrées à Cotonou et la plus faible dans le Nord Rural pour les dépenses moyennes par UB. Les dépenses sont faibles en milieu rural relativement au milieu urbain. Une forte propension moyenne à épargner le revenu monétaire aussi bien en milieu urbain que rural doit être considérée avec réserve, mais le niveau d'épargne moyen dégagé est sans doute proche de la réalité.

La structure budgétaire des dépenses courantes monétaires montre une faiblesse de la part de l'alimentation dans les dépenses. Cette faiblesse n'est point compatible avec le niveau des dépenses hors préparations des repas par UB enregistré à partir du questionnaire Consommation Alimentaire qui avoisine pour cette dernière uniquement le niveau des dépenses monétaires alimentaires (observées).

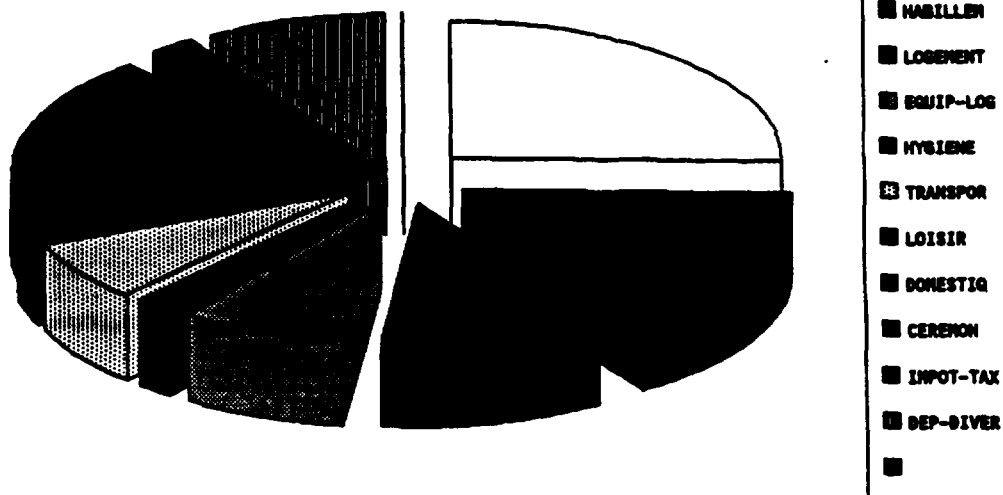
**Tendances moyennes des dépenses monétaires annuelles observées (sans auto-consommation) par strate.**

STRATE	Dépenses moyennes annuelles par UB f CFA	Dépenses moyennes annuelles par tête f CFA	Propension moyenne à consommer %
NORD URBAIN	202 634	23 027	69,2
NORD RURAL	113 004	12 418	75,8
CENTRE URBAIN	189 903	30 143	67,4
CENTRE RURAL	128 815	21 469	82,0
SUD URBAIN	138 391	25 628	49,6
SUD RURAL	111 310	19 528	77,2
COTONOU	245 750	41 653	71,4
ENSEMBLE BENIN	151 500	22 955	70,9

# DEPENSES MOYENNES PAR UB OU PAR TETE



## STRUCTURE BUDGETAIRE DES DEPENSES COURANTES MONETAIRES OBSERVEES

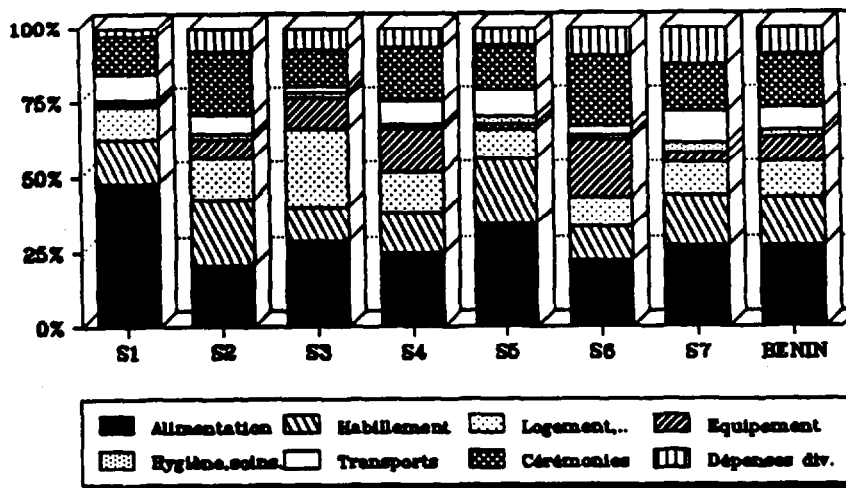


Structure budgétaire (par grand poste budgétaire)  
des dépenses courantes monétaires annuelles  
observées par strate.

Unité: ₮

STRATE Grand Poste Budgétaire	NORD UR- BAIN	NORD RURAL	CEN- TRE URB.	CEN- TRE RURAL	SUD UR- BAIN	SUD RURAL	COTO- NOU	ENSEM- BLE BENIN
Alimentation	47,19	20,08	27,99	23,83	31,02	21,58	25,40	25,81
Bois, Tabacs								
Habillement,	13,89	21,18	10,85	13,04	19,71	10,67	15,63	15,17
chaussures								
Logement, ch.	10,83	13,19	25,25	13,08	8,46	9,46	10,27	11,21
éclairage								
Equipement	0,57	6,07	10,05	13,82	1,76	18,34	3,11	7,88
p. logement								
Hygiène,	1,63	1,63	1,76	1,36	2,46	1,41	2,95	2,08
soins, santé								
Transport,	8,41	6,01	2,44	7,51	7,89	3,00	9,78	6,99
communicat°								
Loisirs, cul-	0,48	0,07	0,00	0,01	0,19	0,03	0,43	0,21
ture enseig.								
Personnel	0,80	0,74	0,48	2,08	5,89	1,81	3,48	2,49
domestique								
Cérémonies	12,51	20,55	11,53	17,21	13,30	22,58	14,71	17,13
coutumières								
Impôts &	1,11	2,91	2,41	1,44	3,70	1,65	2,22	2,18
taxes								
Dépenses	2,59	7,58	7,22	6,62	5,63	9,46	12,03	8,84
diverses								
ENSEMBLE	100,0	100,0	100,0	100,0	100,0	100,0	100,0	100,0

### STRUCTURE DES DEPENSES COURANTES



S1: Nord Urbain S2: Nord Rural  
S3: Centre Urbain S4: Centre Rural  
S5: Sud Urbain S6: Sud Rural S7: Cotonou

CARACTERISTIQUES DE L'ALIMENTATION

L'alimentation est caractérisée par une malnutrition protéino-énergétique et des carences en vitamines accentuées pour les repas pris dans le ménage. Néanmoins les quantités moyennes de produits ou groupes de produits consommées sont satisfaisantes. La structure des quantités selon le grand groupe de produits, montre que les céréales et les tubercules forment la base de l'alimentation des ménages avec plus de soixante pour cent des quantités consommées. On remarque cependant une faible diversification, ce qui étaye l'affirmation que: "la malnutrition est plus qualitative que quantitative". L'auto-consommation reste très élevée en milieu rural et semble avoisiner sinon dépasser dans celui-ci les revenus monétaires observés (cas du Nord Rural). Une évaluation des quantités moyennes consommées par strate, montre que les niveaux de consommation par ménage selon la strate ne sont pas trop disparates. L'auto-consommation en milieu urbain est très faible surtout dans le Sud et à Cotonou, dénotant une plus forte monétarisation des échanges.

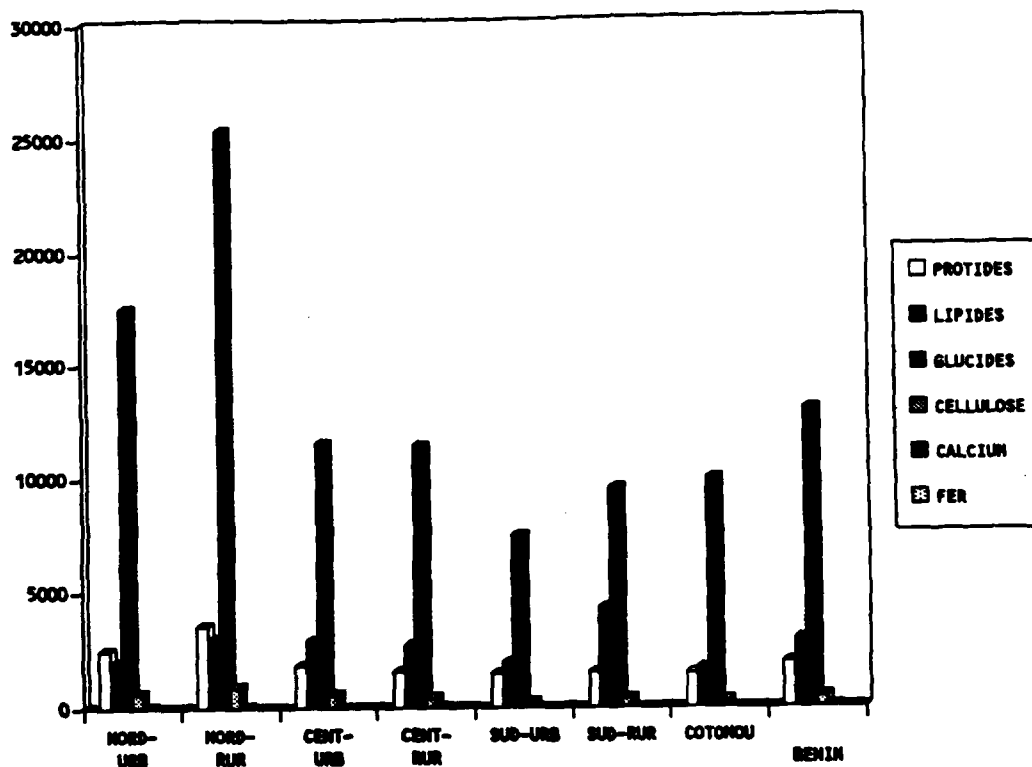
Quantités hebdomadaires moyennes par UC consommées au cours des repas de l'UC selon la strate par type de substance (ou nutriments).

NUTRIMENTS ou SUBSTANCES STRATE	PROTIDE Grammes	LIPIDE Gramme	GLUCIDE Grammes	CELLULOSE Gramme	CALCIUM Grammes	FER Milli-grammes
NORD URBAIN	2 471	2 013	17 572	627	14	102
NORD RURAL	3 565	3 025	25 379	892	31	1 007
CENTRE URBAIN	1 801	2 934	11 555	551	9	320
CENTRE RURAL	1 540	2 699	11 435	406	11	360
SUD URBAIN	1 440	1 930	7 449	242	5	6
SUD RURAL	1 499	4 315	9 566	369	6	127
COTONOU	1 458	1 717	10 000	263	4	27
ENSEMBLE BENIN	1 928	2 944	13 057	454	11	286

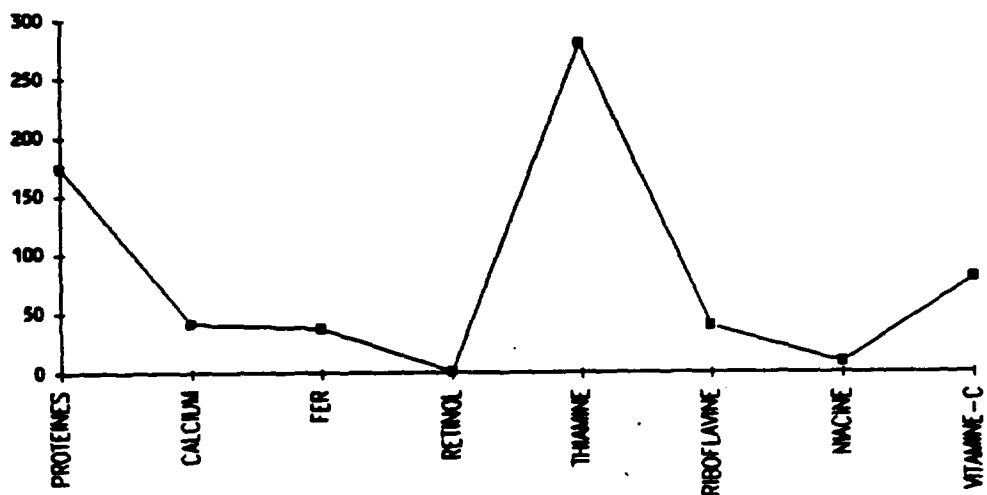
Quantités hebdomadaires moyennes par UC consommées au cours des repas de l'UC selon la strate pour les différentes Vitamines.

VITAMINE STRATE	RETINOL A micro-grammes	THIAMINE B1 Milli-grammes	RIBOFLAVINE B2 Milli-grammes	NIACINE PP Milli-grammes	ACIDE ASCORBIQUE C Milli-grammes
NORD URBAIN	32	0	0	38	2 451
NORD RURAL	35	2	8	117	1 397
CENTRE URBAIN	152	195	31	52	1 433
CENTRE RURAL	150	347	66	38	1 121
SUD URBAIN	81	0	0	32	331
SUD RURAL	323	88	17	51	828
COTONOU	47	18	18	75	362
ENSEMBLE BENIN	147	78	19	64	924

**QUANTITES HEBDOMADAIRES MOYENNES PAR UC  
CONSOMMEES AU COURS DES REPAS POUR CERTAINS  
NUTRIMENTS**



**TAUX MOYENS DE COUVERTURE DE CERTAINS BESOINS  
NUTRITIFS**



### Taux moyens de couverture des besoins des UC

Unité: 8

Protéines	172,9	Thiamine Vitamine B1	279,3
Calcium	40,9	Riboflavine B2	38,5
Fer	36,7	Niacine Vitamine PP	8,3
Vitamine A Rétinol	0,7	Acide Ascorbique V. C	79,3

Répartition proportionnelle des UC selon la tranche de couverture des besoins par type de nutriment ou énergie assurée par les préparations et leurs suppléments.

Unité: 8

Tranche de Couverture	Calo- ries	Proti- des
Moins de 50 %	30,7	5,4
De 50 à 75 %	29,0	6,0
De 76 à 100 %	17,8	10,5
De 101 à 125 %	8,4	15,6

Tranche de Couverture	Calo-ries	Proti-das
De 126 à 150 ‰	4,9	14,0
De 151 à 200 ‰	4,4	21,9
Plus de 200 ‰	3,4	24,5
Invalide	1,3	1,5
<b>TOTAL</b>	<b>100,0</b>	<b>100,0</b>

[illegible]

Taux moyen de présence aux repas de la semaine,  
Quantités moyennes par UC de produits utilisés pour  
les préparations et les Dépenses hebdomadaires  
moyennes par UC hors préparations et alimentation  
des nourrissons.

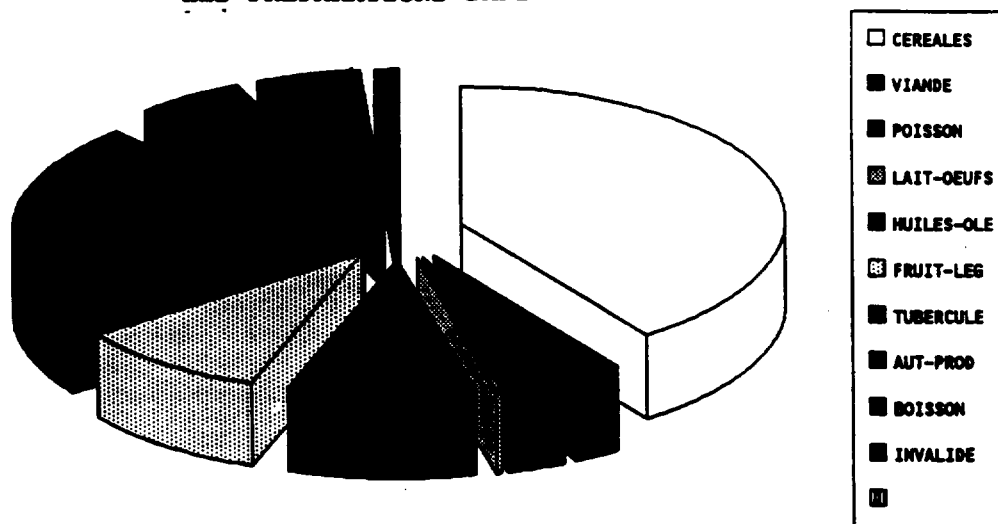
STRATE	Taux moyens de présence aux repas de la semaine %	Quantités moyen- nes par UC de produits pour préparations Kilogrammes	Dépenses moyen- nes par UC hors préparations & aliment nourri. Francs CFA
NORD URBAIN	64,1	31,77	2 154
NORD RURAL	70,2	50,32	1 115
CENTRE URBAIN	73,5	21,45	1 539
CENTRE RURAL	73,0	23,05	573
SUD URBAIN	72,6	20,06	2 341
SUD RURAL	68,8	24,29	978
COTONOU	65,3	15,64	3 433
ENSEMBLE BENIN	69,0	26,65	1 714

Quantités moyennes par UC de produits utilisés pour  
les préparations dans l'UC par semaine et leur  
structure par grand groupe de produits.

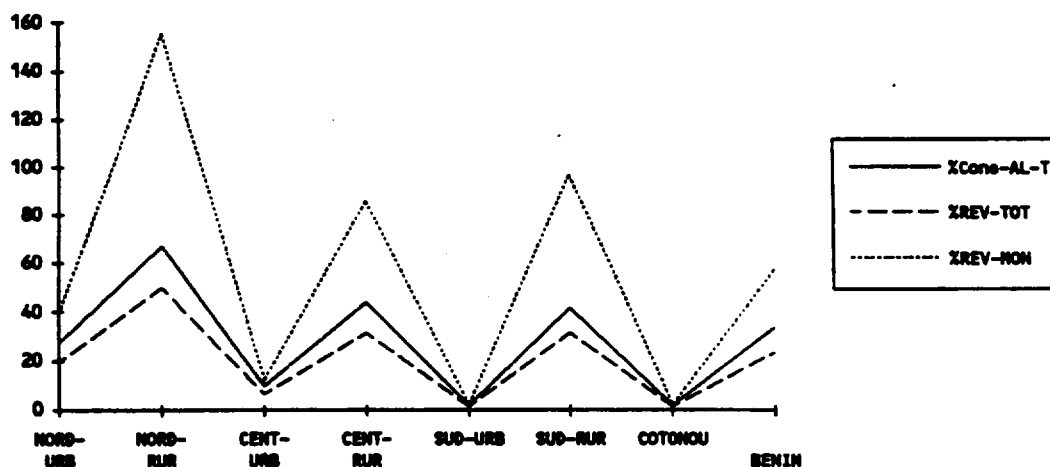
DESIGNATION	Quantité moyenne par UC Kgs	Struc- ture %	Quantité moyenne par tête grammes
Céréales	10,16	40,5	1 676
Viande & produits d'élevage	0,74	2,3	111
Poisson & produits de pêche	0,74	3,2	155
Lait, oeufs & produits laitiers	0,12	0,3	20
Huiles & produits oléagineux	2,00	9,3	379
Fruits, légumes & légumineuses	2,97	9,8	509
Tubercules & produits dérivés	6,73	22,8	1 016
Autre produit non classé ailleurs	1,59	5,5	283
Boissons	1,28	5,3	299
Invalides	0,32	1,0	45
TOTAL	26,65	100,0	4 493



# STRUCTURE DES QUANTITES DE PRODUITS UTILISES POUR LES PREPARATIONS DANS L'UC



## IMPORTANCE RELATIVE DE L'AUTO-CONSUMMATION ALIMENTAIRE PAR STRATE ET PAR RAPPORT A(l'alimentation et les revenus)



Valeurs estimatives de la consommation alimentaire  
moyenne annuelle par Unité Budgétaire selon la  
strate.

STRATE	Consommation alimentaire totale  francs CFA	Auto- consomma- tion ali- mentaire  francs CFA	Importance relative de l'autoconsommation par rapport à: (en %)		
			Consom- mation totale alime.	Revenu total estimé	Revenu moné- taire obs.
NORD URBAIN	423 979	114 933	27,1	19,4	39,25
NORD RURAL	346 190	231 813	67,0	50,0	155,45
CENTRE URBAIN	356 977	34 460	9,7	6,2	12,23
CENTRE RURAL	305 516	134 614	44,1	31,5	85,59
SUD URBAIN	353 340	6 575	1,9	1,3	2,36
SUD RURAL	334 136	139 289	41,7	31,2	96,54
COTONOU	399 464	7 258	1,8	1,1	2,11
ENSEMBLE BENIN	362 783	122 602	33,8	23,6	57,42

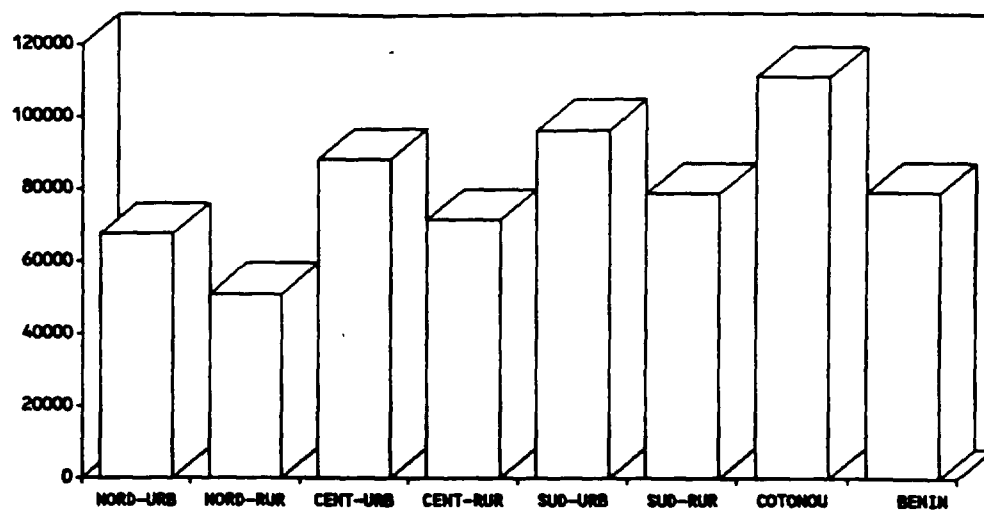
**CARACTERISTIQUES DES REVENUS ET DE LA  
CONSOMMATION FINALE DES MENAGES  
(sans l'autoconsommation non alimentaire)**

Le niveau de revenu réévalué, en prenant en compte le niveau de consommation alimentaire, conduit à un revenu annuel moyen par UB (ménage) de 519 268 francs CFA pour l'ensemble du pays qui s'échelonne entre un maximum de 653 078 francs CFA à Cotonou et un minimum de 426 821 francs CFA dans le Centre Rural. Si par ménage la strate du Centre Rural arrive en dernière position par le niveau moyen de revenu, ce dernier rapporté à la tête (à un membre de ménage), classe le Nord Rural en dernière position contre un maximum de 110 691 francs CFA par tête et par an à Cotonou. Le revenu moyen annuel par tête en dollars des Etats-Unis fluctue entre 403 \$ US et 185 \$ US par strate avec une moyenne nationale de 286 \$ US. Cette estimation ne prend pas en compte l'auto-consommation non alimentaire ( surtout l'auto-consommation de logement).

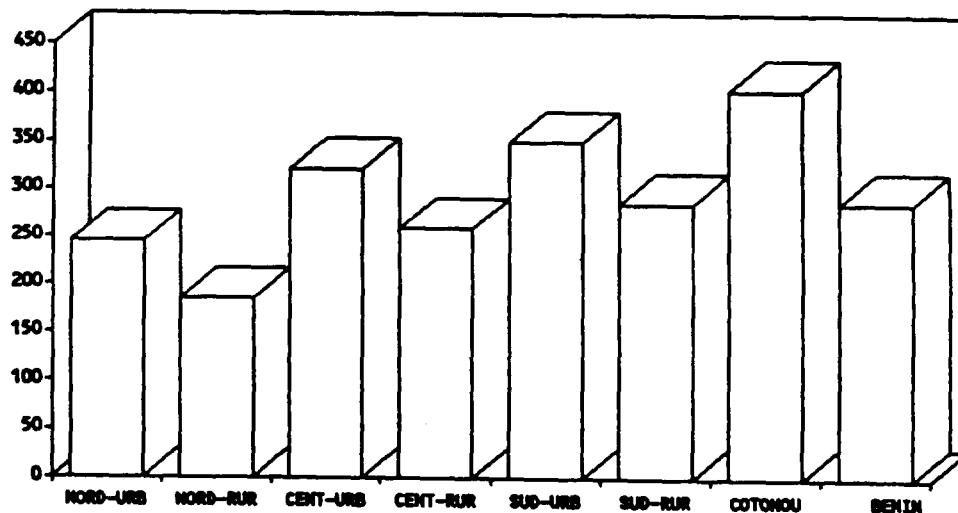
La propension moyenne à épargner est plus élevée en milieu urbain qu'en milieu rural, avec une moyenne de 8,49 %. Néanmoins la forte part de l'alimentation dans la structure budgétaire, laisse penser que la majeure partie des ménages recherche d'abord la survie et la part des ménages en situation de déséquilibre budgétaire ne doit pas être négligeable. Près des 45 % des ménages ayant un revenu monétaire nul (observé) seraient ainsi concernés. Les tendances moyennes par UB ou par Tête.

STRATE		REVENU ANNUEL MOYEN			Dépenses annuelles moyennes par UB F CFA	Propension moyenne à(%)	
		par UB FrancCFA	par tête			consom- mer	épar- gner
			F CFA	US \$			
NORD	URBAIN	593 422	67434	245	531 011	89,48	10,52
NORD	RURAL	463 850	50973	185	436 512	94,10	5,90
CENTRE	URBAIN	555 634	88196	321	493 684	88,86	11,14
CENTRE	RURAL	426 821	71137	259	403 631	94,57	5,43
SUD	URBAIN	518 551	96028	349	448 814	86,55	13,45
SUD	RURAL	446 804	78387	285	421 414	94,32	5,68
COTONOU		653 078	110691	403	582 818	89,24	10,76
ENSEMBLE		519 268	78677	286	475 166	91,51	8,49

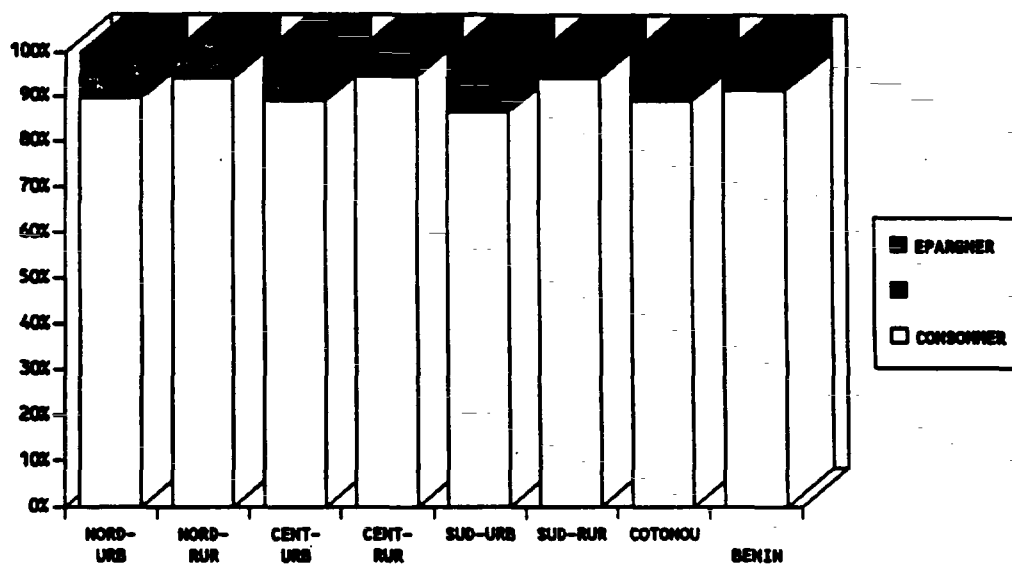
**REVENU ANNUEL PAR TETE EN Francs CFA PAR STRATE**



**REVENU ANNUEL MOYEN PAR TETE EN DOLLAR US**



PROPENSIONS MOYENNES ESTIMEES PAR STRATE



Structure budgétaire de la consommation finale sans l'auto-consommation non-alimentaire selon la strate (par grand poste budgétaire).  
Unité: X.

STRATE	NORD URBAIN	NORD RURAL	CENTRE URBAIN	CENTRE RURAL	SUD URBAIN	SUD RURAL	COTONOU	ENSEMBLE BENIN
Grand Poste Budgétaire								
1. Alimentation, boissons et tabacs	798	793	723	757	787	793	685	763
2. Habillement et chaussures	53	55	42	42	61	28	66	48
3. Logement, chauffage et éclairage	42	34	97	42	26	25	43	36
4. Equipement pour le logement	2	16	39	44	5	48	13	25
5. Hygiène, soins et santé	6	4	7	4	8	4	13	7
6. Transports et communications	32	16	9	24	24	8	41	22
7. Loisirs, culture et enseignement	2	0	0	0	1	0	2	1
8. Rémunération du personnel domestique	3	2	2	6	18	5	15	8
9. Cérémonies coutumières	48	53	44	55	41	60	62	55
10. Impôts et taxes	4	8	9	5	12	4	9	7
11. Dépenses diverses	10	19	28	21	17	25	51	28
TOTAL	1000	1000	1000	1000	1000	1000	1000	1000

Structure budgétaire corrigée (redressée) des dépenses monétaires (sans auto-consommation) selon la strate (par grand poste budgétaire).  
Unité: X.

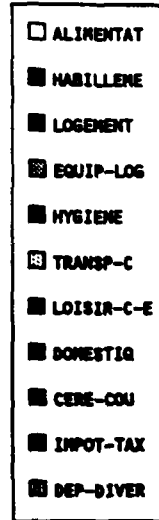
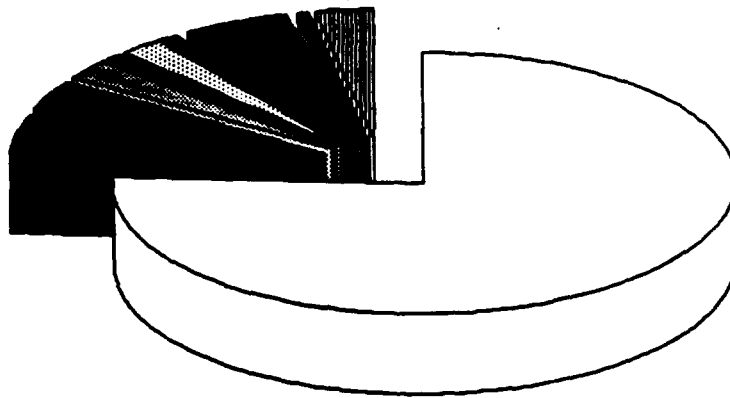
STRATE	NORD URBAIN	NORD RURAL	CENTRE URBAIN	CENTRE RURAL	SUD URBAIN	SUD RURAL	COTONOU	ENSEMBLE BENIN
Grand Poste Budgétaire								
1. Alimentation, boissons et tabacs	743	559	702	635	784	691	681	681
2. Habillement et chaussures	68	117	45	62	62	42	67	65
3. Logement, chauffage et éclairage	53	73	104	63	26	37	44	48
4. Equipement pour le logement	3	34	42	66	6	72	13	34
5. Hygiène, soins et santé	8	9	7	7	8	6	13	9
6. Transports et communications	41	33	10	36	25	12	42	30
7. Loisirs, culture et enseignement	2	0	0	0	1	0	2	1
8. Rémunération du personnel domestique	4	4	2	10	18	7	15	11
9. Cérémonies coutumières	61	113	48	82	41	89	63	74
10. Impôts et taxes	5	16	10	7	11	7	9	9
11. Dépenses diverses	12	42	30	32	18	37	51	38
TOTAL	1000	1000	1000	1000	1000	1000	1000	1000

Consommation moyenne type par UB (ménage) selon la strate et le grand poste budgétaire (sans l'auto-consommation non alimentaire).  
Unité: francs CFA

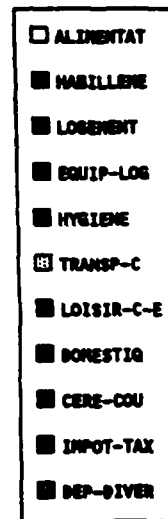
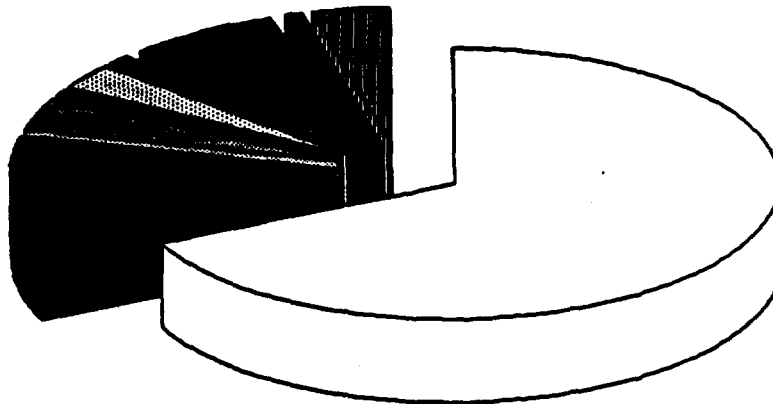
STRATE	NORD URBAIN	NORD RURAL	CENTRE URBAIN	CENTRE RURAL	SUD URBAIN	SUD RURAL	COTONOU	ENSEMBLE BENIN
Grand Poste Budgétaire								
1. Alimentation, boissons et tabacs	423979	346190	356977	305516	353340	334136	399464	362 783
2. Habillement et chaussures	28146	23934	20604	16797	27277	11877	38411	22 983
3. Logement, chauffage et éclairage	21945	14905	47950	16849	11708	10530	25238	16 983
4. Equipement pour le logement	1155	6859	19085	17802	2435	20414	7643	11 938
5. Hygiène, soins et santé	3303	1842	3342	1751	3404	1569	7250	3 151
6. Transports et communications	17042	6791	4634	9674	10919	3339	24034	10 590
7. Loisirs, culture et enseignement	973	79	-	13	263	33	1057	318
8. Rémunération du personnel domestique	1621	836	911	2679	8151	2015	8552	3 772
9. Cérémonies coutumières	25350	23222	21895	22169	18406	25134	36150	25 952
10. Impôts et taxes	2249	3288	4576	1854	5120	1837	5455	3 303
11. Dépenses diverses	5248	8566	13710	8527	7791	10530	29564	13 393
TOTAL	531011	436512	493684	403631	448814	421414	582818	475 166
TOTAL sans auto-consommation alimentaire	416078	204699	459224	269017	442239	282125	575560	352 564



**STRUCTURE BUDGETAIRE DE LA CONSOMMATION FINALE  
DES MENAGES SANS L'AUTO-CONSOMMATION NON  
ALIMENTAIRE**



**STUCTURE BUDGETAIRE REDRESSEE DES DEPENSES  
MONETAIRES**





CONCLUSION

Avec un revenu moyen par tête de moins de 300 dollars US (sans prise en compte de l'auto-consommation non alimentaire), les ménages ont une taille moyenne d'environ 6 à 7 personnes avec une prépondérance du sexe féminin sauf dans le Nord Urbain. L'alimentation peu diversifiée (à base de produits céréaliers et de tubercules), se caractérise par une forte auto-consommation en milieu rural. Les revenus monétaires sont faibles en général et assez disparates. Le confort des logements est meilleur en milieu urbain qu'en milieu rural. Une forte propension à épargner les revenus monétaires cache un déséquilibre budgétaire de près de la moitié des ménages avec une propension négative à épargner. Cette couche mériterait une meilleure attention dans les analyses ultérieures. La propension moyenne à épargner réelle semble inférieure à 10 %.