

**CENTRO LATINOAMERICANO Y CARIBEÑO DE
DEMOGRAFÍA (CELADE)**

**MANUAL DEL CENSISTA
CÉDULA BÁSICA**

ARGENTINA 1991

**CENSO
NACIONAL
DE POBLACION
Y VIVIENDA**

**MANUAL
DEL CENSISTA**



**CEDULA
BASICA**

INDICE

Introducción	4
Características del Censo de Población	5
Materiales que utilizaremos	5
Qué hacer antes, durante y después del operativo	6
Cómo recorrer el segmento	7
* Antes del día del Censo	7
* El día del Censo	7
* Normas para recorrer el segmento	8
Cómo son las Cédulas Censales y cómo se completan	10
* Recomendaciones para su llenado	11
* Conceptos Básicos	13
• Vivienda	13
• Hogar	13
* Cédula Básica	15
• Ubicación geográfica	15
• Vivienda	16
• Población	24
Planilla N° 1 Empadronamiento y Resumen de Censista	26
Carátula de Censista	27
Cómo entregamos el material	27
Síntesis de nuestra tarea en el día del Censo	27
Ejercicios para resolver en clase.	29

INTRODUCCION

El Censo de Población y Vivienda en la República Argentina es el recuento, en un día, de todas las personas, hogares y viviendas que se encuentran en el territorio nacional.

La información proporcionada por el Censo permitirá contar con datos actualizados sobre los recursos humanos y habitacionales del país, tales como:

- la cantidad y distribución de las viviendas en el territorio
- las características de la construcción, sus condiciones sanitarias y de confort
- el régimen de tenencia de las viviendas
- el número de habitantes según sexo, edad, cobertura previsional y de salud, nivel de instrucción, características ocupacionales
- el número de hogares, su tamaño y estructura
- los movimientos migratorios de la población

Nuestro país necesita esta información para fundamentar sus decisiones y atender las necesidades de su población. Y a través del Censo podremos lograrla.

De la dedicación y responsabilidad con que desarrollemos nuestra tarea dependerá la calidad del relevamiento y en especial, la fidelidad de la información obtenida.

El propósito de este Manual es transmitir todo lo que es preciso saber con anterioridad a las reuniones de capacitación, y servir como material de consulta durante el desarrollo de nuestra tarea.

CARACTERISTICAS DEL CENSO DE POBLACION

El Censo de Población y Vivienda es como una fotografía instantánea del país en un momento determinado: la hora cero del día del Censo.

Esto significa que en cada vivienda censaremos todos los hogares y personas que pernoctaron allí, o que están presentes a nuestro arribo, y no fueron ni serán censados en otro lugar.

En el Censo se empadronarán dos tipos de viviendas:

- Las viviendas particulares, donde las personas conviven bajo un régimen familiar.
 - Las viviendas colectivas, donde las personas viven juntas bajo un régimen no familiar, por ejemplo, las cárceles, hospitales, conventos, adonde concurrirán censistas especializados en Viviendas colectivas.
- Para el empadronamiento de las viviendas particulares, en las grandes ciudades, se utilizará la técnica de muestreo.

Esto significa que se usarán dos tipos de Cédula Censal: la Ampliada, que contiene las preguntas que se formulan sólo para la muestra, y la Básica, que incluye las preguntas que se realizan a toda la población. En las áreas donde no se aplica el muestreo, para censar las viviendas particulares se utilizará exclusivamente la Cédula Ampliada.

Cada censista que intervenga en el Censo se especializará en un único tipo de Cédula.

Nosotros utilizaremos la Cédula Básica.

Para aproximarnos a nuestra tarea veamos en primer lugar cuáles son los...

MATERIALES QUE UTILIZAREMOS

1. CREDENCIAL: para identificarnos frente al censado.
2. CROQUIS DE SEGMENTO C4: encontraremos delimitada el área que tenemos que censar. El croquis sirve para orientarnos en el terreno, nos muestra gráficamente el área que debemos censar y nos indica dónde debemos comenzar y por dónde seguir en nuestro itinerario. Tendremos que recoger la información en absolutamente todas las viviendas que comprende el segmento, excepto en los domicilios excluidos.
3. CEDULAS CENSALES: en ellas volcaremos la información de las viviendas, hogares y personas que censamos.
4. PLANILLA N° 1 EMPADRONAMIENTO Y RESUMEN DE CENSISTA: es el instrumento que sirve para control y resumen de la tarea censal. Es muy importante porque los datos volcados en ella permitirán anticipar los resultados del Censo.
5. CARATULA DE CENSISTA: tiene por objeto identificar geográficamente el segmento asignado a cada censista.
6. LÁPIZ NEGRO, GOMA DE BORRAR Y SACAPUNTAS: no utilizaremos ningún tipo de lapicera o fibra.
7. CARTON DE APOYO: sirve para apoyar el material de trabajo y así poder escribir.
8. SOBRE DE CENSISTA: en él entregaremos el material completo al Jefe de Radio, colocando en primer lugar la Carátula de Censista y a continuación las Cédulas Censales ordenadas según N° de orden de la vivienda censada.
9. ETIQUETA AUTOADHESIVA: con ella cerraremos el Sobre de Censista, una vez controlado el material por nuestro Jefe de Radio, cruzando la misma con nuestra firma.

CADA UNO DE LOS MATERIALES SERA EXPLICADO DETALLADAMENTE DURANTE EL DESARROLLO DE ESTE MANUAL.

Y después de conocer los materiales a utilizar, veamos...

QUE HACER ANTES, DURANTE Y DESPUES DEL OPERATIVO

ANTES DEL OPERATIVO

- * Leemos detenidamente este Manual y analizamos los materiales adjuntos en el sobre de instrucción.
- * Asistimos puntualmente a las clases del curso de entrenamiento.
- * Estudiamos detenidamente el Croquis de Segmento C4 y consultamos las dudas con el Jefe de Radio. Si no estuviera indicado en el croquis alguno de los códigos para Provincia, Departamento, Fracción, Radio o Segmento, solicitamos esta información al Jefe de Radio.
- * Recorremos el segmento con anterioridad al día del Censo.
- * Devolvemos el Croquis de Segmento C4 a nuestro Jefe de Radio, informándole el resultado de nuestro recorrido y comunicándole cualquier error o irregularidad detectados.

DURANTE EL OPERATIVO

- * Asistimos puntualmente al local de reunión correspondiente, el día y hora que nos indique nuestro Jefe de Radio.
- * En sede recibimos y revisamos los documentos y materiales necesarios para la ejecución de la tarea.
- * Completamos los datos de Ubicación Geográfica de nuestro segmento en las Cédulas Censales, en la Planilla N° 1, en la Carátula de Censista y en el rótulo del Sobre de Censista.
- * Le pedimos al Jefe de Radio que verifique el completamiento de Ubicación geográfica en la carátula, antes de salir a censar.
- * En campo visitamos todas las viviendas del segmento atendiendo las indicaciones del recorrido.
- * Realizamos las entrevistas y completamos la Cédula Censal, siguiendo las instrucciones de este Manual.
- * Controlamos que todos los datos de la Cédula Censal estén completos antes de retirarnos de la vivienda.
- * Completamos los datos de la Planilla N° 1 Empadronamiento, y Resumen de Censista al finalizar el relevamiento de cada vivienda y/u hogar.
- * Nos aseguramos de no haber cometido omisiones ni duplicaciones, esto es, que hemos censado todas las viviendas de nuestro segmento y que no hemos censado viviendas correspondientes a otro censista.
- * Informamos al Jefe de Radio sobre cualquier problema o irregularidad que se nos presente, incluyendo la negativa a proporcionar información censal.
- * Habiendo finalizado nuestro recorrido, volvemos a la sede del Radio.

DESPUES DEL OPERATIVO

- * Completamos la Planilla N° 1 Empadronamiento y Resumen de Censista.
- * Completamos la Carátula de Censista.
- * Ordenamos las Cédulas Censales respetando el N° de orden asignado a las viviendas censadas.
- * Guardamos en el Sobre las Cédulas Censales ordenadas, colocando en primer término la Carátula de Censista. Completamos el rótulo del Sobre de Censista a partir de los datos que figuran en la Carátula de Censista.
- * Entregamos al Jefe de Radio el Sobre abierto y, por separado, el Croquis de Segmento, la Planilla N° 1 Empadronamiento y Resumen de Censista y la Credencial.
- * Aprobado el material, cerramos el Sobre con la etiqueta autoadhesiva y la cruzamos con nuestra firma.

TENGAMOS PRESENTE QUE

- * No podremos renunciar a la tarea para la que fuimos designados.
- * No deberemos divulgar o comentar la información proporcionada por el censado, violando el Secreto Estadístico que garantiza la Ley N° 17.622/68.
- * No podremos delegar nuestras facultades de censistas o concurrir acompañados por personas ajenas al Censo.
- * No formularemos preguntas ajenas a las previstas en la Cédula Censal, ni utilizaremos la entrevista con fines que no sean estrictamente censales.

COMO RECORRER EL SEGMENTO

El SEGMENTO es el área de trabajo asignada a un censista. Constituye el conjunto de domicilios que deberá recorrer y en los que registrará todas las viviendas, hogares y personas.

Conoceremos el área de trabajo bajo nuestra responsabilidad a través del CROQUIS DE SEGMENTO C4 que nos entregará el Jefe de Radio. En zonas urbanas los límites del segmento están indicados como primer y último domicilio. Entre ellos, incluyéndolos, deberemos censar absolutamente TODAS las viviendas, con excepción de las que figuran expresamente excluidas.

Debemos recorrer el segmento que se nos asigne en dos oportunidades: antes del día del Censo y el día del Censo.

ANTES DEL DIA DEL CENSO

El recorrido previo nos permitirá verificar los límites de nuestro segmento indicados en el croquis; observar si existen diferencias entre croquis y terreno y consultar las dudas con nuestro Jefe de Radio. También nos permitirá identificar todas las viviendas particulares que tendremos que censar y reconocer, si las hubiera, las viviendas colectivas excluidas del segmento, según lo indica el croquis.

¿Cómo procedemos?

Identificamos el primer domicilio a partir del cual recorreremos el segmento en el orden establecido en el croquis. En ese orden de recorrido reconocemos todas las viviendas que deberemos censar y observamos si existen pasajes o peatonales dentro de una manzana NO indicados en el croquis.

Si durante el recorrido previo encontramos una vivienda colectiva que no está excluida de nuestro Croquis de Segmento, consultaremos inmediatamente a nuestro Jefe de Radio para que defina la situación.

Recordemos que, en todos los casos, al finalizar el recorrido previo del área, devolveremos el Croquis de Segmento C4 a nuestro Jefe de Radio.

EL DIA DEL CENSO

Nuestro recorrido en el día del Censo debe asegurar que censemos absolutamente TODAS las viviendas, hogares y personas que se encuentran en el área indicada en el Croquis de Segmento C4.

Si el día del Censo encontramos una vivienda colectiva que no fue excluida de nuestro segmento, LA CENSAMOS como si fuera una vivienda particular más.

- Examinamos cada edificio para comprobar si existen viviendas anexas en fondos y terrazas.

Investigamos también en comercios, bancos, oficinas, edificios públicos, garajes, galpones, escuelas, iglesias, etc., los que pueden tener en su interior una o más viviendas.

- Si durante la tarea encontráramos que los ocupantes de una vivienda de nuestro segmento ya han sido censados, comunicaremos la situación al Jefe de Radio; evitaremos así que otro censista actúe por error en un segmento que no le corresponde.

- Si encontráramos que los ocupantes de una vivienda se niegan a respondernos, comunicaremos inmediatamente esta situación al Jefe de Radio.

- En síntesis, debemos investigar, dentro de nuestro segmento, todos los lugares en los que puedan residir personas el día del Censo.

Ante la duda si corresponde o no censar una vivienda, LA CENSAMOS, salvo que esa vivienda ya haya sido censada.

Analicemos ahora las...

NORMAS PARA RECORRER EL SEGMENTO

SI EL SEGMENTO COMPRENDE:

Viviendas en una manzana completa

COMENZAMOS POR

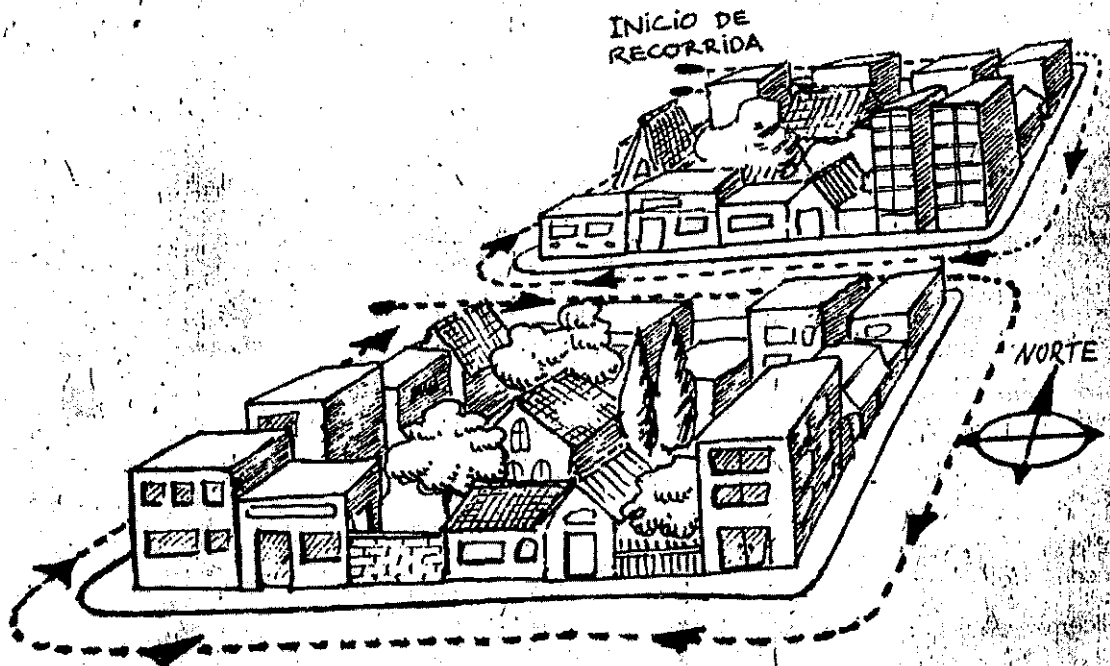
una esquina, preferentemente con orientación norte, y recorremos toda la manzana con el hombro derecho del lado de la pared, hasta el domicilio inmediato anterior al primero que visitamos.



Viviendas en más de una manzana

COMENZAMOS POR

el primer domicilio de la primera manzana (ver ej. anterior) hasta completarla. Sólo pasamos a la otra manzana luego de terminar la primera. Procedemos de igual forma hasta completar el segmento.

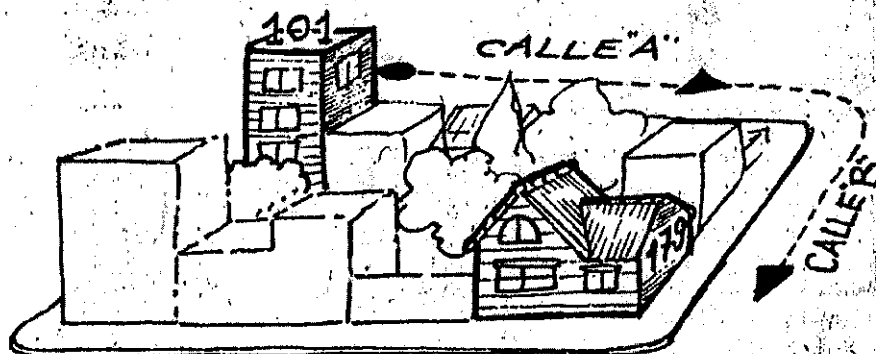


SI EL SEGMENTO COMPRENDE:

Viviendas en parte de una manzana

COMENZAMOS POR

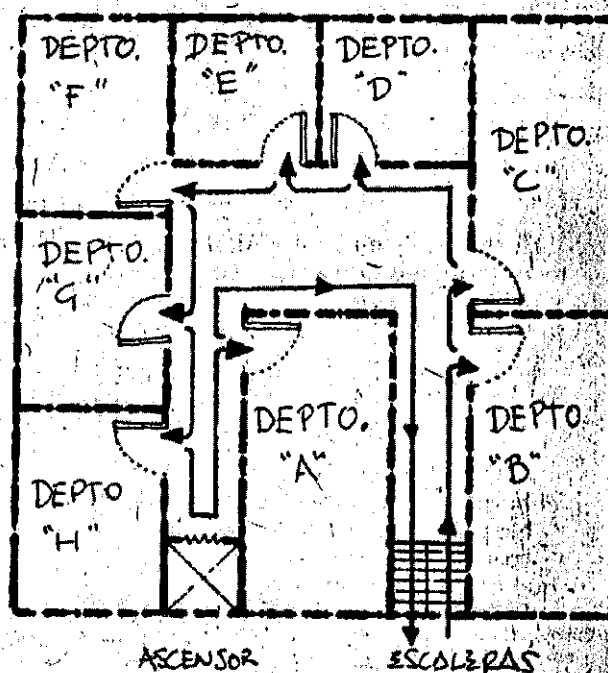
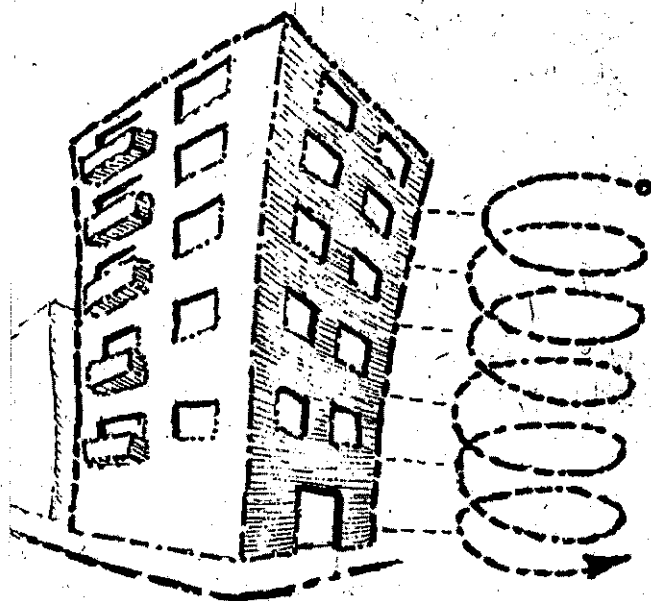
el primer domicilio indicado en el Croquis y avanzamos hacia el que figura en último término, con nuestro hombro derecho del lado de la pared.



Viviendas en varios pisos de un edificio (departamentos)

COMENZAMOS POR

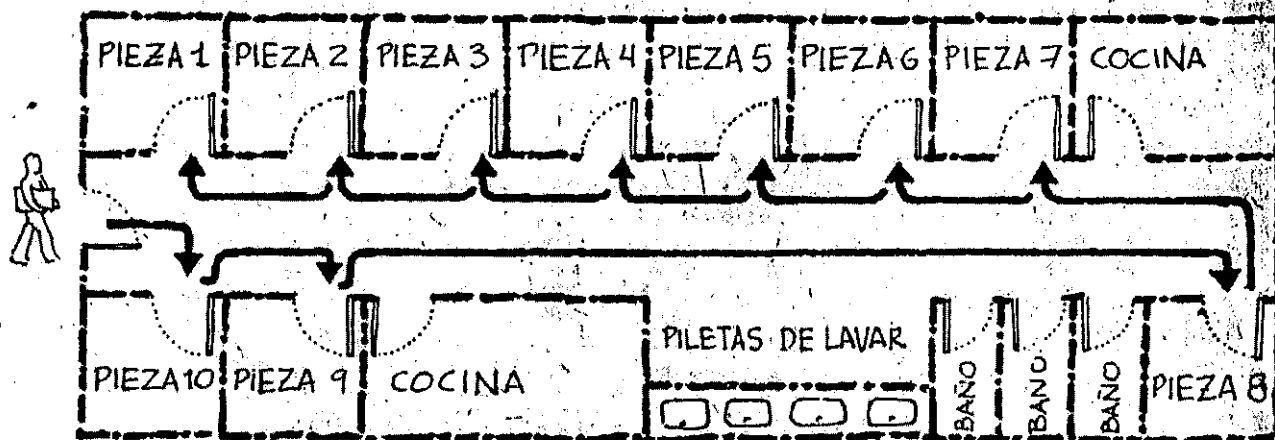
el piso más alto y por el departamento que, en cada piso, se encuentra inmediatamente a la derecha de la escalera. Recorremos cada pasillo con el hombro derecho hacia la pared.



Una casa de inquilinato o
una Pensión u Hotel

COMENZAMOS POR

la pieza que se encuentra a la derecha de la entrada y seguimos el recorrido con el hombro derecho hacia la pared. Si hay más de un piso comenzamos por el piso más alto.



En realidad, lo que debemos tener en cuenta para concretar nuestro recorrido, es que siempre debemos avanzar con el hombro derecho hacia la pared, tanto en la manzana como en cada edificio en particular.



Hasta aquí hemos trabajado con los materiales a utilizar, la secuencia de tareas, las normas para el recorrido del área geográfica a censar.

El próximo tema es...

COMO SON LAS CEDULAS CENSALES Y COMO SE COMPLETAN

La Cédula Censal es el documento donde se registra la información sobre las características de la vivienda, el hogar y las personas que lo integran.

Nosotros utilizaremos la Cédula Básica.

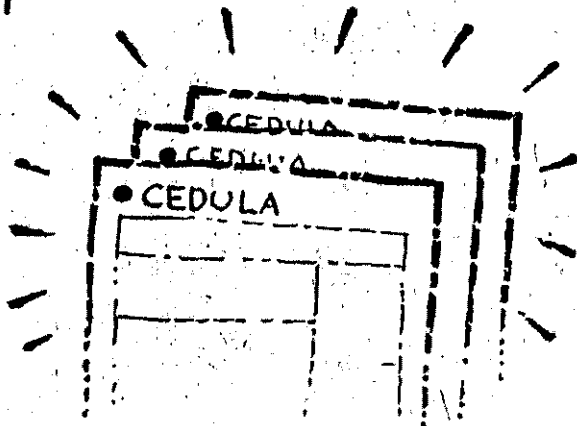
La información que recojamos será procesada con un moderno sistema de computación: la lectora óptica, que es una máquina con una destacada capacidad de lectura y procesamiento.

Esta máquina sólo registra o lee anotaciones de grafito que son las que haremos en las preguntas con el lápiz que nos entregue el Jefe de Radio.

Antes de iniciar el análisis detallado de las Cédulas Censales es conveniente que conozcamos algunas...

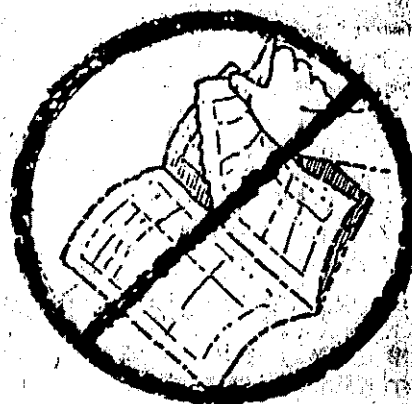
RECOMENDACIONES PARA SU LLENADO

1



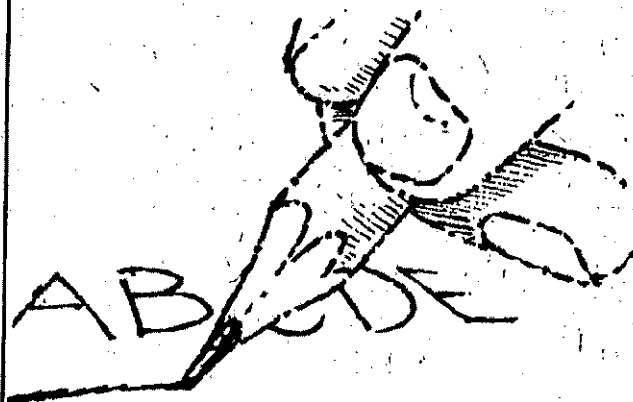
Las Cédulas deben ser tratadas con cuidado. Evitemos doblarlas, arrugarlas, mancharlas o mojarlas.

2



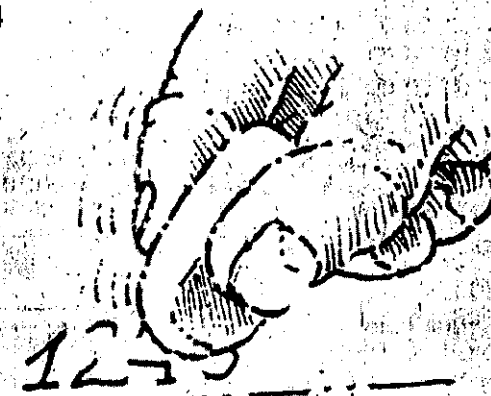
No arranquemos hojas de la cédula.

3



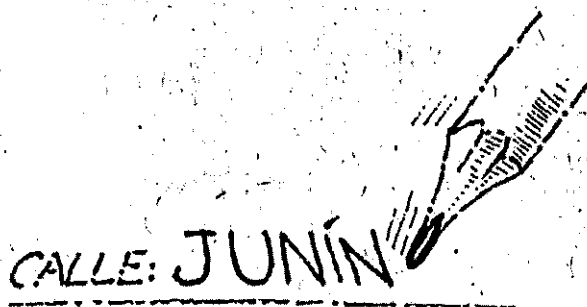
Completemos la Cédula con lápiz para poder borrar y modificar las anotaciones.

4



Si debemos corregir, borremos cuidadosamente con goma para lápiz.
Si no podemos corregir, tiremos la Cédula y comencemos desde el principio en una nueva.

5



Escribamos con letra de imprenta clara y prolija.

6



Completemos TODAS las preguntas que corresponda administrar. Cada una de ellas debe tener una respuesta o marca.

7

5. ¿TIENE AGUA ...

por cañería dentro de la vivienda ? ☐fuera de la vivienda pero dentro
del terreno ? ☐fuera del terreno ? ☐

Marquemos las respuestas llenando completamente los círculos sin exceder sus límites. No marquemos con cruz, tilde o línea.

8

9. ¿ EL DESAGUE DEL INODORO O RETRETE ES...

a red pública (cloaca) ? ☐a cámara séptica y pozo ciego ? ☐sólo a pozo ciego ? ☐Ignorado ☐

Nunca debemos llenar más de un círculo por pregunta.

9

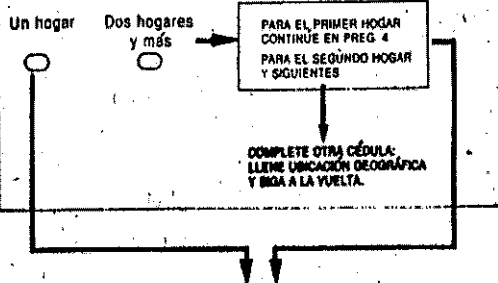
MANZANA N°	N° DE ORDEN DE LA VIVIENDA	N° DE ORDEN DEL HOGAR EN LA VIVIENDA
0 0 0	0 0	0 0
1 1 1	1 1	1 1
2 2 2	2 2	2 2
3 3 3	3 3	3 3
4 4 4	4 4	4 4
5 5 5	5 5	5 5
6 6 6	6 6	6 6
7 7 7	7 7	7 7
8 8 8	8 8	8 8
9 9 9	9 9	9 9

Cuando registremos cantidades, tengamos en cuenta que los casilleros se corresponden de derecha a izquierda con las unidades, las decenas y las centenas. Por ejemplo, manzana 010, vivienda 06, hogar 03.

10

3. CANTIDAD DE HOGARES EN LA VIVIENDA PARTICULAR

Hogar es un grupo de personas que viven juntas y comparten sus gastos de alimentación. Las personas que viven solas se cuentan, cada una, como un hogar.



De acuerdo a la respuesta que nos de el censado, administramos la pregunta siguiente según la indicación de la flecha.

11

6. ¿OBTIENE EL AGUA A TRAVÉS DE ...

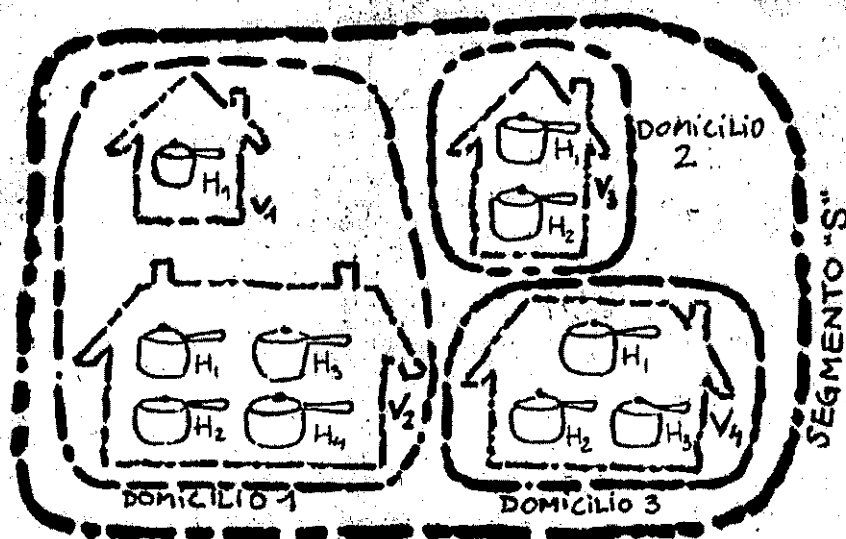
red pública (agua corriente) ? ☐perforación con bomba a motor ? ☐perforación con bomba manual ? ☐pozo ? ☐agua de lluvia ? ☐transporte por cisterna ? ☐río, canal, arroyo, etc. ? ☐

Leamos textualmente las preguntas al censado, tal como figuran en la Cédula Censal. Las preguntas empiezan y terminan con un signo de interrogación.

Y ahora que conocemos las recomendaciones para el llenado de las Cédulas Censales, veamos qué debemos censar y cuántas Cédulas completar, analizando algunos...

CONCEPTOS BASICOS

Estos conceptos aparecen representados en el diagrama:



SEGMENTO "S"

DOMICILIO 1

DOMICILIO 2

DOMICILIO 3

VIVIENDA "V"

HOGAR "H"

Aquí tenemos varios conjuntos. Unos incluidos en otros.

En primer término nuestra tarea de censistas nos va a enfrentar con el **SEGMENTO** (conjunto S). Allí encontraremos un conjunto de domicilios que deberemos recorrer. En cada domicilio (conjunto D) censaremos todas las viviendas particulares (conjunto V) que existan. En cada una de esas **VIVIENDAS PARTICULARES**, cuando estén habitadas, vamos a encontrar uno o más hogares censales particulares. Cada **HOGAR PARTICULAR** (conjunto H) estará integrado por una o más personas, una de las cuales es el JEFE o JEFA DEL HOGAR.

pero

ATENCIÓN

si bien en un domicilio generalmente encontramos una sola vivienda particular, hay casos en los que puede haber dos o más viviendas particulares.

A través del diagrama hemos enumerado los conceptos básicos. Veamos ahora cómo los define el Censo.

VIVIENDA: recinto que ha sido construido o adaptado para alojar personas. También deberán considerarse como vivienda aquellos locales no destinados originalmente a alojar personas pero que al día del Censo son utilizados con ese fin.

Existen dos clases de viviendas: las viviendas particulares y las viviendas colectivas.

Los tipos de **VIVIENDAS PARTICULARES** son: casa, rancho o casilla, departamento, casa de habitación, pensión u hotel, local no construido para habitación, vivienda móvil.

Los tipos de **VIVIENDAS COLECTIVAS** son: hogar de ancianos, hogar de menores, colegio internado, campamento/obrador, hospital, prisión, cuartel, hogar de religiosos, hotel.

HOGAR CENSAL PARTICULAR: grupo de personas, parientes o no, que viven bajo un mismo techo de acuerdo con un régimen familiar, es decir, que comparten sus gastos de alimentación. En algunas zonas se suele denominar el hecho de compartir los gastos de alimentación como tener "olla común".

Las personas que viven solas se cuentan cada una como un hogar.

Sintetizando: en un hogar particular, las personas que lo integran:

- * viven bajo un mismo techo.
- * comparten gastos de alimentación.

JEFE/A DEL HOGAR: Es la persona reconocida como tal por los demás miembros del hogar.

Es nuestra tarea identificar todas las viviendas particulares que existan en un mismo domicilio, así como los hogares que habitan cada vivienda y las personas que integran cada hogar.

Después de haber analizado los conceptos básicos estamos en condiciones de reconocer...

QUE DEBEMOS CENSAR, es decir, cuándo completar una Cédula Censal.

Entre las viviendas particulares que mencionamos, hay algunas que han sido originalmente construidas o adaptadas para alojar personas. Son la casa, el rancho o casilla, el departamento, la casa de inquilinato y el hotel o pensión.

Cuando encontremos en nuestro recorrido alguno de estos tipo de vivienda siempre deberemos censarlos, aún cuando estén desocupadas o destinadas a otro uso el día del Censo.

En cambio, cuando nos encontremos ante un local no construido para habitación o una vivienda móvil sólo los censaremos si están ocupados por uno o más hogares el día del Censo.

Tengamos presente que las viviendas colectivas serán censadas por censistas de viviendas colectivas.

Resumiendo:

DEBEMOS CENSAR	NO DEBEMOS CENSAR
<div>SIEMPRE</div> <div><ul style="list-style-type: none">—Casa—Rancho o casilla—Departamento—Casa de inquilinato—Pensión u hotel<p>Estén ocupadas o no y cualquiera sea el uso que se les dé el día del Censo.</p></div>	<div>NUNCA</div> <div><ul style="list-style-type: none">—Las viviendas EXCLUIDAS en nuestro croquis de Segmento</div>
<div>Si están OCUPADOS el día del Censo</div> <div><ul style="list-style-type: none">—Locales no construidos para habitación.—Viviendas móviles</div>	<div>Si están DESOCUPADOS el día del Censo</div> <div><ul style="list-style-type: none">—Locales no construidos para habitación—Viviendas móviles</div>

Veamos ahora...

CUANTAS CEDULAS COMPLETAR

Para determinar cuántas Cédulas completar en cada vivienda particular, debemos tener presente el concepto de hogar particular.

COMPLETAMOS UNA CEDULA CENSAL PARA CADA HOGAR QUE ENCONTREMOS EN LA VIENDA.

Si en la vivienda encontramos un solo hogar, completamos una Cédula; si encontramos dos hogares completamos dos Cédulas y así sucesivamente.

¿Y si no hay ningún hogar en la vivienda? Si se trata de alguna de las viviendas que debemos censar siempre, según el cuadro anterior, completamos una Cédula Censal.

Y después de haber visto los conceptos básicos vamos a analizar la...

CEDULA BASICA

Cada Cédula consta de tres partes:

UBICACION GEOGRAFICA

Registramos datos que permiten localizar cada vivienda censada tanto en el área geográfica como en la organización censal.

VIVIENDA

Obtenemos información sobre las características de la vivienda, y características habitacionales del hogar.

POBLACION

Formulamos preguntas sobre características demográficas y educativas, de cada una de las personas que integran el hogar el día del Censo. Cada Cédula permite registrar información para un máximo de 6 personas.

IMPORTANTE

Sigamos el análisis del completamiento de las preguntas con la Cédula que se encuentra en el sobre de materiales de instrucción.

Veamos cómo completamos...

Ubicación geográfica de la vivienda

CUANDO PARA UN HOGAR SEA NECESARIO UTILIZAR OTRA U OTRAS CEDULAS LLENE ESTE CIRCULO A PARTIR DE LA SEGUNDA CEDULA QUE UTILICE.

CALLE: _____ N°: _____

PISO: _____ DEPTO. PIEZA: _____ LOCALIDAD: _____ PARAJE: _____

DEPTO. O PARTIDO: _____

PROVINCIA: _____

FRACCIÓN: RADIO: SEGMENTO:

MANZANA N°	N° DE ORDEN DE LA VIVIENDA	N° DE ORDEN DEL HOGAR EN LA VIVIENDA
01 02 03	01 02	01 02
04 05 06	03 04	03 04
07 08 09	05 06	05 06
10 11 12	07 08	07 08
13 14 15	09 10	09 10
16 17 18	11 12	11 12
19 20 21	13 14	13 14
22 23 24	15 16	15 16
25 26 27	17 18	17 18
28 29 30	19 20	19 20
31 32 33	21 22	21 22
34 35 36	23 24	23 24
37 38 39	25 26	25 26
40 41 42	27 28	27 28
43 44 45	29 30	29 30
46 47 48	31 32	31 32
49 50 51	33 34	33 34
52 53 54	35 36	35 36
55 56 57	37 38	37 38
58 59 60	39 40	39 40
61 62 63	41 42	41 42
64 65 66	43 44	43 44
67 68 69	45 46	45 46
70 71 72	47 48	47 48
73 74 75	49 50	49 50
76 77 78	51 52	51 52
79 80 81	53 54	53 54
82 83 84	55 56	55 56
85 86 87	57 58	57 58
88 89 90	59 60	59 60
91 92 93	61 62	61 62
94 95 96	63 64	63 64
97 98 99	65 66	65 66
100 101 102	67 68	67 68
103 104 105	69 70	69 70
106 107 108	71 72	71 72
109 110 111	73 74	73 74
112 113 114	75 76	75 76
115 116 117	77 78	77 78
118 119 120	79 80	79 80
121 122 123	81 82	81 82
124 125 126	83 84	83 84
127 128 129	85 86	85 86
130 131 132	87 88	87 88
133 134 135	89 90	89 90
136 137 138	91 92	91 92
139 140 141	93 94	93 94
142 143 144	95 96	95 96
145 146 147	97 98	97 98
148 149 150	99 100	99 100

Previo al comienzo del recorrido, debemos consignar en todas las Cédulas recibidas los datos correspondientes a: Localidad, Departamento o Partido, Provincia, Fracción, Radio, Segmento y Manzana que figuran en nuestro Croquis de Segmento.

—Al llegar a cada vivienda escribimos su dirección en el espacio respectivo especificando la calle, número, piso y el número de departamento.

—Cuando anotemos la dirección de una vivienda debemos hacerlo pensando en facilitar su ubicación posterior.

—Cuando la vivienda no tiene número o no está sobre una calle o camino, debemos consignarla tratando de utilizar como referencia un punto fijo y permanente. Cualquier persona debería poder encontrar una vivienda censada.

—Si en una dirección hay dos o más viviendas, comenzamos a censar la vivienda ubicada a la derecha de la entrada.

Ahora nos resta saber cómo llenar las columnas Vivienda y Hogar.

Columna VIVIENDA

El número que se marca en esta columna corresponde al número de orden de la vivienda particular que estamos censando. Se lo asignamos en forma correlativa.

Marcamos 01 en la Cédula de la primera vivienda que censamos, 02 en la segunda y así sucesivamente hasta completar todas las viviendas de nuestro segmento.

Columna HOGAR.

RECORDEMOS: Para cada hogar, una cédula

En cada vivienda que censamos numeramos los hogares comenzando siempre por el 01. Cuando en la vivienda haya un solo hogar, se anotará el número 01.

Si en una misma vivienda existe más de un hogar los empadronamos en orden correlativo (el orden para censarlos lo decide el censista).

Entonces, marcamos 01 en la columna HOGAR en la Cédula Censal que utilizamos para censar el primer hogar, 02 en la que utilizemos para censar el segundo hogar, 03 para el tercero y así sucesivamente.

• ATENCION

Quando en una misma vivienda hay más un hogar, en la columna VIVIENDA registramos siempre EL MISMO NUMERO; porque la vivienda es siempre la misma.

Si la vivienda que censamos está desocupada llenamos 00 en la columna Hogar. Por último tengamos siempre presente que la información sobre Ubicación Geográfica debe constar en todas las Cédulas que utilizemos.

Cómo completamos las preguntas de...

VIVIENDA

Comencemos con

1 — CARACTERISTICAS DE LA VIVIENDA PARA EL HOGAR UNICO O PARA EL PRIMER HOGAR.

¿Cómo completamos la pregunta 1?

1. CONDICIÓN DE OCUPACIÓN	
OCUPADA (viven uno o más hogares)	
Con moradores presentes.....	<input type="radio"/>
Con moradores ausentes.....	<input type="radio"/>
DESOCUPADA (no viven hogares)	
Se usa para veraneo fin de semana...	<input type="radio"/>
Está en alquiler o venta.....	<input type="radio"/>
Está en construcción.....	<input type="radio"/>
Se usa con fines no habitacionales.....	<input type="radio"/>
Otra razón.....	<input type="radio"/>
Ignorado.....	<input type="radio"/>

Simplemente registrando la situación que encontramos al llamar, de acuerdo al siguiente cuadro:

CONDICION DE OCUPACION		
OCUPADA (viven uno o más hogares)		
Moradores presentes	Moradores ausentes	DESOCUPADA (no viven hogares)
Registramos esta situación y aplicamos el resto de la Cédula.	Averiguamos con vecinos si pueden retornar y completamos Ubicación Geográfica en el Cédula hasta donde sea posible. Reiteramos la visita hasta encontrar a los moradores y si no lo logramos, llenamos MORADORES AUSENTES en la preg. 1 y 00 en la columna Hogar y damos por finalizado el relevamiento.	No es residencia habitual de un hogar y nadie ha pernoctado la noche anterior al "día del Censo". Llenamos el tipo de vivienda desocupada, completamos 00 en la columna Hogar y damos por finalizado el relevamiento.

ATENCION

Si la vivienda está en construcción, sólo completamos Cédula cuando la obra tenga un grado de avance tal que podría ser habitada en fecha próxima.

**RECORDEMOS: SIGAMOS SIEMPRE LA FLECHA
LLENEMOS TOTALMENTE EL CIRCULO**

Si la vivienda tiene moradores presentes, el próximo paso es:

2. TIPO DE VIVIENDA

- Casa..... ☐
- Rancho o Casilla..... ☐
- Departamento..... ☐
- Casa de Inquilinato..... ☐
- Pensión u hotel..... ☐
- Local no construido
para habitación..... ☐
- Vivienda móvil..... ☐

Determinar el TIPO DE VIVIENDA.

El objetivo de la pregunta 2 es clasificar a las viviendas según las características de edificación.

Aquí están las definiciones de los distintos tipo de viviendas particulares:



CASA: vivienda con salida directa al exterior (sus moradores no pasan por pasillos o corredores de uso común).

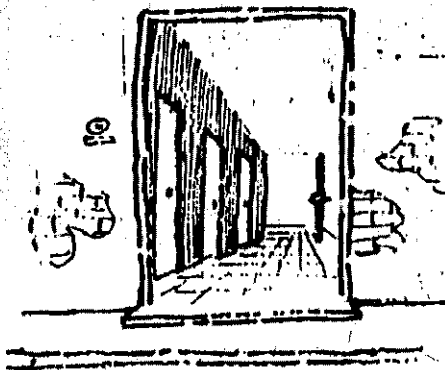


RANCHO O CASILLA: vivienda con salida al exterior. El rancho (propio de áreas rurales) generalmente tiene paredes de adobe, pisos de tierra y techo de chapa o paja.

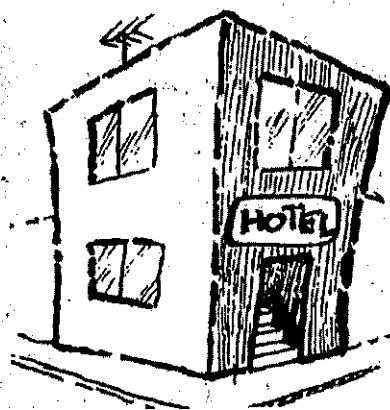
La casilla (propia de áreas urbanas) habitualmente está construida con materiales de baja calidad o desecho.



DEPARTAMENTO: es una vivienda con baño y cocina propios, a la que se accede a través de pasillos, ascensores, escaleras o vestíbulos interiores de uso común.



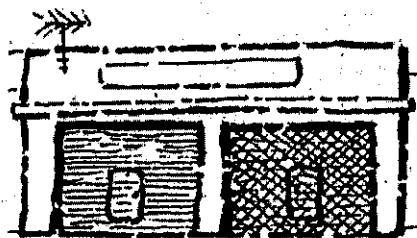
CASA DE INQUILINATO: es una vivienda con salida independiente al exterior, construida o remodelada deliberadamente para contener varios cuartos que tienen salida a uno o más espacios de uso común. La casa de inquilinato tiene baño/s y/o cocina/s que se usan en forma compartida. Algunas formas son conocidas como "conventillos". Cada casa de inquilinato es una única vivienda, en cuyo interior debemos reconocer los hogares particulares que la habitan.



PENSION U HOTEL: es una vivienda donde se alojan hogares particulares en calidad de pensionistas, quienes siguen un régimen especial caracterizado por el pago mensual, quincenal o semanal del importe del alojamiento en habitaciones amobladas.

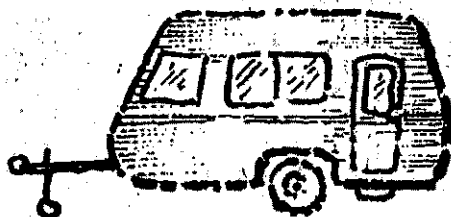
Generalmente están encuadrados bajo la legislación vigente para este tipo de establecimiento, la que se exhibe en lugares visibles.

Cada pensión u hotel es una única vivienda, en cuyo interior debemos reconocer los hogares particulares que la habitan.



LOCAL NO CONSTRUIDO PARA HABITACION: lugar no destinado originalmente a la habitación humana pero que el día del Censo está ocupado por personas.

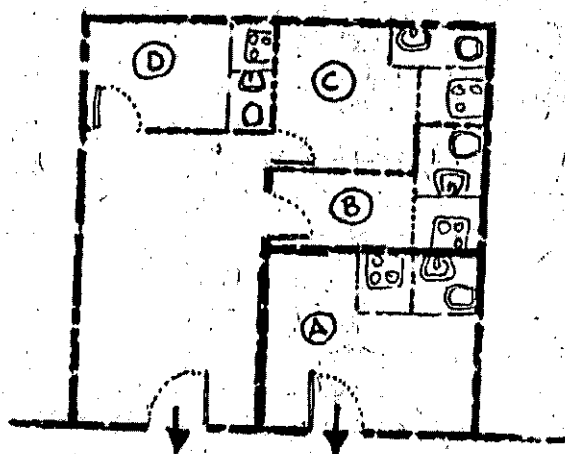
Son ejemplos de este tipo de vivienda: un garaje, un depósito, un albergue natural (puente, autopista, cueva, etc.), un edificio abandonado, hospitales o edificios públicos que han dejado de cumplir las funciones para las que originalmente fueron construidos y en donde, en el día del Censo, se alojan personas.



VIVIENDA MOVIL: vivienda que puede transportarse a distintos lugares (barco, bote, vagón de ferrocarril, casa rodante, camión, carpa, taco, trineo, etc.)

Estos dos últimos tipos de vivienda sólo serán censados si están ocupados en el momento del Censo.

Veamos en un gráfico la diferencia entre una casa y un departamento.



Podemos observar que la vivienda A es una casa, ya que tiene salida directa al exterior.
En cambio las viviendas B, C y D son tres viviendas de tipo departamento, pues se accede a ellas a través de un pasillo de uso común.

Y ahora pasamos a IDENTIFICACION DE LOS HOGARES.

3. CANTIDAD DE HOGARES EN LA VIVIENDA PARTICULAR

Hogar es un grupo de personas que viven juntas y comparten sus gastos de alimentación. Las personas que viven solas se cuentan, cada una, como un hogar.

Un hogar Dos hogares y más

PARA EL PRIMER HOGAR CONTINUE EN PREG. 4
PARA EL SEGUNDO HOGAR Y SIGUIENTES:

COMPLETE OTRA CÉDULA: LLENE UBICACIÓN GEOGRÁFICA Y VOLTE A LA VUELTA.

Para identificar la cantidad de hogares tendremos que formularle preguntas a la persona que nos atiende y, seguramente, deberemos dar algunas aclaraciones.

Veamos la estrategia de indagación:

CENSISTA: ¿Cuántas personas viven en esta vivienda?

CENSADO:

CENSISTA: ¿Todas las personas comparten los gastos de alimentación? Podemos aclarar esta pregunta de la siguiente manera: ¿Todos comen de la misma olla? ¿Todos comen juntos o alguien de Uds. se paga la comida aparte?

Si el censado contesta que todos comparten los gastos de alimentación se trata de un solo hogar.

Si el censado responde que no comparten los gastos, continuamos preguntando.

CENSISTA: ¿Qué personas o grupos de personas comparten sus gastos de alimentación separadamente?

A partir de la respuesta del censado podremos reconocer la cantidad de hogares que hay en la vivienda.

Una vez identificados los hogares, le informamos a quien nos respondió que necesitamos hablar con el Jefe/a del hogar para completar las preguntas siguientes.

Si estuviéramos en una vivienda donde hay más de un hogar, informamos que censaremos en primer lugar al primer hogar, y luego sucesivamente, a los siguientes hogares.

RECORDEMOS: PARA CADA HOGAR, UNA CEDULA. SIGAMOS SIEMPRE LA FLECHA. LLENEMOS TOTALMENTE EL CIRCULO.

Veamos en el siguiente cuadro qué partes de Vivienda vamos a completar para cada uno de ellos.

IDENTIFICACION DE LOS HOGARES					
			¿Completamos Ubicación Geográfica?	¿Completamos características de la vivienda?	¿Completamos características habitacionales del hogar?
SI EN LA VIVIENDA HAY	Un hogar		Sí	Sí	Sí
	Dos o más Hogares (1 Cédula por cada hogar)	1º hogar	Sí	Sí	Sí
		2º hogar y siguientes	Sí	No	Sí

Entonces, al completar la pregunta, estamos atentos a la instrucción que contiene y a la orientación de las flechas.

ATENCIÓN 

Si en una vivienda con más de un hogar, alguno de ellos estuviera momentáneamente ausente, reiteramos nuestra visita, hasta encontrarlo. Si no lo logramos no completamos Cédula Censal para el hogar ausente.

En la pregunta N° 4 indagamos sobre el MATERIAL PREDOMINANTE de los pisos.

4. ¿ CUÁL ES EL MATERIAL PREDOMINANTE DE LOS PISOS ?

Cerámica, baldosa, mosaico, madera, alfombra o plástico ☐

Cemento o ladrillo fijo ☐

Tierra ☐

Otros ☐

"PREDOMINANTE" es el material que se encuentra en la mayor proporción. Si existieran dos tipos de materiales en la misma proporción llenamos el de mayor calidad.

Pasemos a las preguntas 5 y 6 sobre SERVICIO DE AGUA.

6. ¿OBTIENE EL AGUA A TRAVÉS DE ...

red pública (agua corriente) ? ☐

perforación con bomba a motor ? ... ☐

perforación con bomba manual ? ... ☐

pozo ? ☐

agua de lluvia ? ☐

transporte por cisterna ? ☐

rio, canal, arroyo, etc. ? ☐

5. ¿TIENE AGUA ...

por cañería dentro de la vivienda ? ☐

fuera de la vivienda pero dentro del terreno ? ... ☐

fuera del terreno ? ☐

Aquí también llenamos una sola alternativa de respuesta, que se corresponde con la fuente de agua de mayor calidad. En las casas de inquilinato y pensiones y hoteles la información que pedimos está referida al conjunto del edificio.

Y de esta manera hemos completado la primera hoja de la Cédula Básica: I - CARACTERÍSTICAS DE LA VIVIENDA.

¿Damos vuelta la hoja de la Cédula?
Encontramos:

II — CARACTERÍSTICAS HABITACIONALES DEL HOGAR - PARA TODOS LOS HOGARES.

En esta parte de la Cédula conoceremos las características de la parte de la vivienda que ocupa el hogar. Por eso, siempre, en todos los hogares completaremos esta parte de la Cédula.

La pregunta N° 7, se refiere a la CANTIDAD DE CUARTOS DE USO EXCLUSIVO DEL HOGAR.

7. ¿ CUÁNTOS CUARTOS DE USO EXCLUSIVO TIENE EL HOGAR, SIN CONTAR BAÑO Y COCINA ?
(Incluye comedor, sala, living, dormitorio)

ninguno <input type="radio"/>	cinco <input type="radio"/>
uno <input type="radio"/>	seis <input type="radio"/>
dos <input type="radio"/>	siete <input type="radio"/>
tres <input type="radio"/>	ocho o más <input type="radio"/>
cuatro <input type="radio"/>	

"CUARTO" es cualquier ambiente separado por tabiques o paredes desde el piso hasta el techo, que tenga capacidad para ubicar la cama de un adulto.

Y RECORDEMOS:

- Baños y cocinas no se computan como cuartos.
- En caso de viviendas de más de un hogar, no se contabilizan los cuartos de uso común.
- Si hubiera más de un hogar compartiendo un solo cuarto llenamos "NINGUNO"
- En caso de viviendas de un único ambiente, donde también se cocina, ocupadas por un solo hogar llenamos el círculo correspondiente a UN cuarto.
- Los garajes, pasillos y lavaderos no se consideran cuartos a menos que se utilicen como lugar para que duerma una persona.

Pasemos ahora a las preguntas 8 y 9 sobre SERVICIOS SANITARIOS.

8. EN EL BAÑO, ¿ TIENE INODORO O RETRETE CON DESCARGA DE AGUA (A BOTÓN, CADENA; ETC.)...

de uso exclusivo de los miembros del hogar ?.....	<input type="radio"/>
de uso compartido con otro hogar ?.....	<input type="radio"/>
No tiene inodoro o retrete con descarga de agua en el baño	<input type="radio"/>

A
PREGUNTA
10

9. ¿ EL DESAGUE DEL INODORO O RETRETE ES...

a red pública (cloaca) ?.....	<input type="radio"/>
a cámara séptica y pozo ciego ?.....	<input type="radio"/>
sólo a pozo ciego ?.....	<input type="radio"/>
Ignorado	<input type="radio"/>

Aquí llenamos una sola alternativa de respuesta y, en caso de consignar la categoría "no tiene inodoro o retrete con descarga de agua en el baño", pasamos a la pregunta N° 10 siguiendo la flecha.

La pregunta N° 10 permite conocer el tipo de relación de TENENCIA existente entre el Jefe o Jefa de Hogar y la vivienda censada.

10. ¿ES...

- propietario de la vivienda y el terreno ?.....
- propietario de la vivienda solamente ?.....
- inquilino o arrendatario ?.....
- ocupante por relación de dependencia ?.....
- ocupante por préstamo, cesión, o permiso ?.....
- ocupante de hecho de la vivienda ?.....
- otro ?.....
- Ignorado.....

0
0
0
0
0
0
0
0

Veamos las definiciones de algunas de las alternativas:

PROPIETARIO DE LA VIVIENDA Y EL TERRENO: es aquel que tiene derecho a usar o disponer de la vivienda y el terreno, aun cuando esté parcialmente pendiente de pago. Se incluyen aquellos propietarios que tienen posesión de la vivienda y terreno aunque no hayan escriturado. El propietario de un departamento también lo es del terreno.

PROPIETARIO DE LA VIVIENDA SOLAMENTE: cuando no se tiene posesión del terreno donde está ubicada la vivienda. Generalmente están asentadas en terrenos fiscales, en villas de emergencia. Son situaciones no legales de tenencia.

OCUPANTE POR RELACION DE DEPENDENCIA: es aquel que recibe el uso de la vivienda y/o terreno como parte del pago que percibe por su trabajo.

OCUPANTE POR PRESTAMOS, CESION O PERMISO: es aquel que hace uso de la vivienda y/o terreno por préstamo expreso de su propietario (documentado o no). Incluye situaciones tales como: "me la prestó un pariente a cambio de pago de impuestos", "un amigo me encargó que la cuidara", "comodato" o "préstamo de uso", etc.

OCUPANTE DE HECHO DE LA VIVIENDA: es aquel que hace uso de la vivienda sin autorización de su propietario (sea éste privado o estatal) aunque realice algún pago por su uso a terceros. Se incluyen en esta categoría todos los casos de "tomas", "usurpaciones" de viviendas, edificios.

Y de esta manera, llegamos a las preguntas 11 y 12, últimas de Vivienda.

11. ¿CUÁLES SON LOS NOMBRES DE CADA UNA DE LAS PERSONAS QUE PASARON LA NOCHE EN EL HOGAR ?
(NO OLVIDE A LOS NIÑOS MENORES DE UN AÑO)

INCLUYA:

- A las personas que pasaron la noche en el hogar y se encuentran presentes.
- A las personas que pasaron la noche en el hogar pero se encuentran momentáneamente ausentes y no serán censadas en otro lugar.
- A las personas que no pasaron la noche en el hogar pero se encuentran presentes y no fueron censadas en otro lugar.
- A las personas fallecidas después de la hora 0.

EXCLUYA:

- A los niños nacidos después de la hora 0, aunque se encuentren presentes en el hogar.

ORDENE:

A las personas empezando por el jefe o la jefa del hogar y continuando con las otras personas en el orden siguiente:

- a) Cónyuge o pareja;
- b) Hijos(a), hijastros(a);
- c) Padres/ suegros;
- d) Yerno/ nuera;
- e) Nietos(a);
- f) Otros familiares;
- g) Servicio doméstico y sus familiares;
- h) Otros no familiares.

Nº DE ORDEN	NOMBRE
01.	

LLENE LOS CUESTIONARIOS DE POBLACIÓN UTILIZANDO ESTE MISMO ORDEN

SI HAY MÁS DE 6 PERSONAS EN EL HOGAR LLENE EL CÍRCULO Y UTILICE OTRA CÉDULA SEGÚN INSTRUCCIONES. EN ESTE CASO COMPLETE LA PREGUNTA 12 EN LA ÚLTIMA CÉDULA QUE UTILICE.

0

12. ¿CUÁL ES LA CANTIDAD TOTAL DE PERSONAS EN EL HOGAR ?

0 0
0 0
0 0
0 0
0 0
0 0
0 0
0 0
0 0
0 0
0 0
0 0

Llenemos totalmente el círculo. Sigamos la flecha.

El objetivo de estas preguntas es determinar cuáles y cuántas personas son miembros de ese hogar y proceder a su inscripción y ordenamiento para facilitar la aplicación de la parte de Población. También asegurar el objetivo principal del Censo, que es contar a todas y cada una de las personas que habitan en el país el día del Censo.

Aquí es oportuno que señalemos que el CENSO es un CENSO DE HECHO, lo que significa que intenta conocer el número y características de las personas que se encuentran presentes en el hogar, con independencia de que ese sea su lugar de residencia habitual.

Por ello, el empadronamiento está referido al...

MOMENTO DEL CENSO  que es la 0 hora del día del Censo.

Y... EMPADRONAMOS A LAS

- Personas que pasaron la noche en el hogar y se encuentran presentes cuando llegamos.
- Personas que pasaron la noche en el hogar pero se encuentran momentáneamente ausentes, y no serán censadas en otro lugar.
- Personas que no pasaron la noche en el hogar, pero están presentes cuando llegamos y no fueron censadas en otro lugar.
- Personas fallecidas después de la 0 hora del día del Censo.

NO EMPADRONAMOS

- a los niños nacidos después de las 0 hora del día del Censo, aunque se encuentren presentes en el hogar.
- Sinteticemos en un cuadro a quienes empadronar:

	Si la persona pasó la noche y está presente	Si la persona pasó la noche y está ausente	Si la persona no pasó la noche y está presente
¿La censamos?	SI	Se fue a trabajar: SI Se fue de compras/paseo/etc.: SI Se fue de viaje: SI	SI, si no fue censado en otro lugar.

ORDENAMOS a las personas, empezando con el Jefe/a del hogar, de acuerdo a la instrucción que figura al pie de la pregunta N° 11. A cada persona le asignamos un número correlativo, a partir de 01, que siempre será para el Jefe/a del hogar. Este número se anota en la columna número de orden. Y en ese orden iremos censando a las personas en la parte de Población de la Cédula.

MUY IMPORTANTE

Cada Cédula Censal tiene espacio en la pregunta N° 11 para registrar hasta 6 personas, miembros del hogar. Por lo tanto, si encontramos un hogar con más de 6 personas, después de anotarlas en el cuadro... llenamos el círculo que está al pie de la pregunta 11 y completamos otra Cédula.

SI HAY MAS DE 6 PERSONAS EN EL HOGAR
MARQUE EL CIRCULO Y UTILICE OTRA CEDULA SEGUN INSTRUCCIONES,
EN ESTE CASO COMPLETE LA PREGUNTA 12 EN LA ULTIMA CEDULA QUE UTILICE O

¿Cómo procederemos, entonces, con esa otra Cédula?

Reproducimos los mismos datos de Ubicación Geográfica que figuran en la primera Cédula y llenamos el círculo que está en la parte superior izquierda de la misma y que dice "CUANDO PARA UN HOGAR SEA NECESARIO UTILIZAR OTRA U OTRAS CEDULAS LLENE ESTE CIRCULO A PARTIR DE LA SEGUNDA CEDULA QUE UTILICE".

Luego, vamos a la pregunta 11 de nueva Cédula y anotamos a los miembros que nos falta registrar a partir del 2º renglón, dando número a las personas a partir del 07.

Una vez finalizada la anotación de los nombres de todos los miembros, se anota el número total en la pregunta N° 12 "¿cuál es la cantidad total de personas en el hogar?"

ATENCION

Cuando haya más de 6 personas en el hogar, debemos llenar el N° total de personas en la última Cédula que completamos.

Ahora comencemos con...

POBLACION

En esta parte de la Cédula censamos a cada uno de los integrantes del hogar.

La hoja de Población está destinada a recoger información sobre 6 personas componentes del hogar, a quienes formularemos las preguntas teniendo en cuenta su edad.

En cada página de Población podemos censar a 3 personas. Los datos correspondientes a cada una de ellas los registramos por columna. Recordemos además que administramos las preguntas SIGUIENDO LA ORIENTACION DE LAS FLECHAS.

Lo primero que aparece en la hoja de Población es...

PARA TODAS LAS PERSONAS (NO OLVIDE A LOS NIÑOS)

este encabezado abarca hasta la pregunta N° 4.

Antes de comenzar con las preguntas transcribimos en el casillero Persona N°, el número de orden de la persona anotado en la pregunta N° 11 de Vivienda.

Y aquí debemos prestar especial atención para que el número total de personas empadronadas coincida con el número total de personas que marcamos en la pregunta N° 12.

En la pregunta 1 llenamos el PARENTESCO O RELACION CON EL JEFE/A DEL HOGAR.

<p>1</p> <p>¿Cuál es el parentesco o relación con el jefe o la jefa del hogar?</p>	<p>Jefe o Jefa <input type="radio"/></p>	<p>Cónyuge o pareja <input type="radio"/></p> <p>Hijo(a) / hijastro(a) <input type="radio"/></p> <p>Padre o Madre / Suegro(a) <input type="radio"/></p> <p>Yerno / nuera <input type="radio"/></p> <p>Nieto / nieta <input type="radio"/></p> <p>Otro familiar <input type="radio"/></p> <p>Servicio doméstico y sus familiares <input type="radio"/></p> <p>Otro no familiar <input type="radio"/></p>
---	--	---

Primero censamos al Jefe/a del hogar, para quien está reservada la primera columna.

Luego censamos a los otros miembros del hogar siguiendo el orden de la pregunta N° 11. El parentesco siempre está referido al Jefe del hogar.

ATENCION

Si en un hogar hubiera más de 6 personas, censamos a la 7ª y siguientes a partir de la 2ª columna de Población de la nueva Cédula que utilizemos. Es decir, anulamos la primera columna porque el Jefe/a ya fue censado.

La pregunta 2, sobre SEXO, la completamos por simple observación.

<p>2</p> <p>Sexo</p>	<p>Varón <input type="radio"/></p> <p>Mujer <input type="radio"/></p>
-----------------------------	---

La pregunta N° 3 está referida a la EDAD ACTUAL.

3 ¿Cuál es la edad actual en años cumplidos?	(Menores de un año llene 00)	0 0
	Mayores de 99 años llene 99)	1 1
		2 2
		3 3
		4 4
		5 5
		6 6
		7 7
		8 8
		9 9
		IGN

En el caso de menores de un año, llenamos 00 en el casillero correspondiente, y si se trata de personas de 99 años o más, llenamos 99.

4 ¿Dónde nació? (Considere Capital Federal como una provincia)	En esta provincia	<input type="checkbox"/>
	En otra provincia argentina	<input type="checkbox"/>
	En Bolivia, Brasil, Chile, Paraguay o Uruguay:	<input type="checkbox"/>
	En otro país	<input type="checkbox"/>
	Ignorado	<input type="checkbox"/>

En la pregunta N° 4 averiguamos el LUGAR DE NACIMIENTO.
Consideramos a la Capital Federal como una provincia.

Veamos ahora las preguntas...

PARA TODAS LAS PERSONAS DE 3 AÑOS O MAS

Están referidas a EDUCACION.

RECORDEMOS: SIGAMOS LAS FLECHAS
LLENEMOS TOTALMENTE EL CIRCULO

ASISTENCIA ESCOLAR: se considera asistencia escolar (asiste o asistió) la concurrencia a un establecimiento del sistema de enseñanza formal (público o privado reconocido).

Se excluye la concurrencia a institutos o centros privados para cursar estudios que no pertenecen a los niveles formales.

Por ejemplo: idiomas extranjeros, instrumentos musicales, cursos preparatorios, de perfeccionamiento docente, y cursos técnicos realizados en estas instituciones (peluquería, computación, etc.).

También se excluye la asistencia a cursos de post-gradado universitario.

Si el censado está haciendo un post-gradado, se considera que "NO ASISTE PERO ASISTIO" al nivel universitario.

5 ¿Asiste a algún establecimiento educacional?	Asiste a establ. público	<input type="checkbox"/>	FIN DE ESTA PERSONA	
	Asiste a establ. privado	<input type="checkbox"/>		
	No asiste pero asistió	<input type="checkbox"/>		
	Nunca asistió	<input type="checkbox"/>		
	Ignorado	<input type="checkbox"/>		
	6. ¿CUAL ES EL NIVEL MÁS ALTO QUE CURSÓ?	Jardín o Preescolar	<input type="checkbox"/>	7. ¿QUÉ NIVEL CURSA?
		Primario	<input type="checkbox"/>	
		Secundario	<input type="checkbox"/>	
		Terciario	<input type="checkbox"/>	
		Universitario	<input type="checkbox"/>	
Ignorado		<input type="checkbox"/>		
8. ¿COMPLETÓ EL NIVEL?	Sí	<input type="checkbox"/>	FIN DE ESTA PERSONA	
	No	<input type="checkbox"/>		
	Ignorado	<input type="checkbox"/>		

Cuando preguntamos por el nivel, nos referimos al nivel cursado en el país o en el exterior.

Veamos ahora las Planillas Operativas: la Planilla N° 1 Empadronamiento y Resumen de Censista y la Carátula de Censista.

Comenzamos por la...

PLANILLA N° 1 EMPADRONAMIENTO Y RESUMEN DE CENSISTA

IMPORTANTE

Leamos las instrucciones de completamiento, observando la Planilla N° 1 que se encuentra en el sobre de materiales de instrucción.

Esta planilla tiene una gran importancia porque los datos volcados en ella permitirán anticipar los resultados del Censo. De ahí que el cuidado que pongamos para completarla es esencial para lograr calidad en la información.

La planilla consta de las siguientes partes:

1 — UBICACION GEOGRAFICA: antes de iniciar el recorrido volcamos aquí los datos que figuran en el Croquis de Segmento C4. Donde dice Planilla N°, numeramos correlativamente las Planillas que se necesitan para registrar las viviendas particulares, empezando por el 1. Al lado de este número, escribiremos el número total de planillas cumplimentadas.

2 — TIPO DE CEDULA CENSAL: marcamos el casillero "B", ya que utilizamos este tipo de Cédula.

— CUERPO DEL CUADRO

Veamos cómo completamos las columnas del cuadro.

En la columna "a" numeramos las viviendas correlativamente siguiendo el orden de nuestro recorrido. Antes de llamar a cada vivienda, completamos las columnas a, c, d, e, f y g.

Al terminar de censar cada hogar, completamos las columnas b, h, i y j.

En el caso de encontrarnos con una vivienda desocupada o con moradores ausentes completamos la información hasta la columna "g" (excepto la "b"), anotamos la situación en la columna observaciones y seguimos censando.

Si al retornar a una vivienda particular ubicamos a los moradores ausentes momentáneamente en nuestra visita anterior, procedemos así:

— Si se trata de un solo hogar que la habita, anotamos el N° 01 en la columna "b", los datos de población en las columnas respectivas, siempre en el renglón que teníamos reservado para esa vivienda particular.

— Si encontramos dos o más hogares en la vivienda, en el caso del primero procedemos como acabamos de señalar. A los hogares sucesivos los registramos a continuación de la última vivienda empadronada, marcando en la columna "a" el N° de orden de la vivienda que corresponde, es decir, el mismo número que anotamos para el primer hogar.

— Si en el recorrido encontramos una vivienda colectiva no excluida del segmento, la censamos como una vivienda particular y la anotamos en esta planilla.

3 — SUBTOTAL: sumamos las cifras que corresponden a población censada en cada planilla.

4 — TOTAL DEL SEGMENTO: aplicando los criterios que figuran en las instrucciones de la planilla, registramos el total respectivo de Vivienda y de Población en la primera Planilla N° 1 que completamos.

Al terminar el empadronamiento de nuestro segmento, registramos nuestro nombre, apellido y firma en el último renglón.

Pasemos ahora a la...

CARATULA DE CENSISTA

Es el documento que antecederá a todas las Cédulas Censales completadas por cada uno de nosotros. Sirve para identificar la Ubicación Geográfica del área cubierta por cada censista.

IMPORTANTE

Leamos las instrucciones de completamiento, observando la Carátula que se encuentra en el sobre de materiales de instrucción.

Completamos los datos de Provincia, Departamento o Partido, Fracción, Radio y Segmento con anterioridad a la iniciación del recorrido, con los datos que aparecen en nuestro Croquis de Segmento. Luego llenamos la respuesta que corresponda en "Ubicación en villa de emergencia", de acuerdo a las características de nuestro segmento.

Después marcamos el círculo correspondiente a Tipo de Cédula; en nuestro caso, la "B".

Antes de salir a censar, le pedimos al jefe de radio que verifique el llenado de la parte de Ubicación Geográfica de la carátula.

Al terminar el relevamiento, ya en la Jefatura de Radio, marcamos los datos de Número de Vivienda y Total de Personas, transcribiendo los datos de totales de la Planilla N° 1 Empadronamiento y Resumen de Censista.

COMO ENTREGAMOS EL MATERIAL AL JEFE DE RADIO

—Terminado el completamiento de las Planillas operativas, verificamos los datos de Ubicación Geográfica, y escribimos los totales de vivienda y población y el tipo de Cédula utilizada en el rótulo del Sobre de Censista. Esta información figura en la Carátula de Censista.

—Ordenamos las Cédulas por número de orden de la vivienda, y dentro de cada vivienda, por número de orden del hogar.

—Colocamos la Carátula de Censista encima de las Cédulas y guardamos este material en el Sobre de Censista.

—Entregamos al Jefe de Radio el Sobre sin cerrar y, por separado, la Credencial, la Planilla N° 1 Empadronamiento y Resumen de Censista, el Croquis de Segmento C4 y el material sobrante.

—Cuando el Jefe de Radio termina de controlar y aprobar nuestro trabajo, cerramos el Sobre pegando la etiqueta autoadhesiva y la cruzamos con nuestra firma.

Ahora, integrando los distintos temas analizados vamos a hacer una...

SINTESIS DE NUESTRA TAREA EN EL DIA DEL CENSO

EN JEFATURA DE RADIO

- 1 — Nos presentamos puntualmente en la Jefatura de Radio para recibir los materiales.
- 2 — Volcamos en todos los documentos los datos de Ubicación Geográfico que figuran en el Croquis de Segmento.
- 3 — Le pedimos a nuestro Jefe de Radio que verifique el completamiento de la carátula.

EN CAMPO

- 1 — Iniciamos el recorrido por el primer domicilio marcado en el croquis, avanzando con el hombro derecho contra la pared.
 - 2 — Antes de llamar, tomamos nota de la ubicación de la vivienda en la Planilla N° 1 Empadronamiento y Resumen de Censista y completamos la columnas a, c, d, e, f y g.
 - 3 — Si encontramos moradores, iniciamos la entrevista exhibiendo nuestra credencial y señalando que la información que recogemos tendrá tratamiento confidencial.
- Averiguamos si en ese domicilio hay más de una vivienda. En cada vivienda comenzamos identificando la cantidad de hogares. Luego, aplicamos la Cédula a cada uno de los hogares numerándolos correlativamente dentro de cada vivienda.

Al terminar de censar cada hogar volcamos los datos en la Planilla N° 1, completando las columnas b, h, i y j.

4 — Si no responden a nuestro llamado completamos una Cédula Censal, consultamos a los vecinos si la vivienda está desocupada o si se trata de una ausencia momentánea y anotamos la situación en la columna Observaciones de la Planilla N° 1.

— Si se tratara de una ausencia momentánea volvemos con posterioridad hasta censar el o los hogares. Si al regresar encontramos a los moradores, completamos la Cédula y en la Planilla N° 1 volcamos la información en el renglón reservado. Si hubiera más de un hogar, al terminar de censar el 2° y siguientes, los anotamos en la Planilla N° 1 a continuación de la última vivienda censada, con el mismo número de vivienda que le habíamos reservado.

5 — Censamos todas las viviendas y verificamos en las que no lo son que no haya pernoctado nadie la noche anterior al día del Censo.

6 — Al terminar el recorrido del segmento, nos cercioramos de que hemos visitado todas las viviendas particulares del mismo sin omisión, y constatamos si hemos vuelto a visitar aquellas cuyos moradores estaban transitoriamente ausentes.

DE NUEVO EN LA JEFATURA DE RADIO

1 — Revisamos el material controlando que esté adecuadamente cumplimentado.

2 — Corroboramos, en caso de haber encontrado un hogar con más de seis personas, que hayamos completado el círculo "cuando para un hogar sea necesario utilizar otra u otras Cédulas llene este círculo a partir de la segunda Cédula que utilice" en la parte de Ubicación Geográfica de la segunda y sucesivas Cédulas utilizadas para censar este hogar.

3 — Completamos los subtotales y totales en la Planilla N° 1. Firmamos y aclaramos nuestra firma.

4 — Volcamos la información correspondiente en la Carátula de Censista.

5 — Completamos el rótulo del Sobre de Censista.

6 — Ordenamos las Cédulas y las ensobramos junto con la Carátula de Censista.

7 — Entregamos al Jefe de Radio el Sobre abierto, la Planilla N° 1, la credencial, el Croquis de Segmento C4 y el material sobrante.

8 — Aprobado el material, cerramos el Sobre con la etiqueta autoadhesiva y la cruzamos con nuestra firma.

ATENCION

Consultemos este Manual durante el operativo. Después de la lectura de este Manual estamos en condiciones de asistir al curso de capacitación donde podremos consultar todas nuestras dudas.

[Hasta entonces]

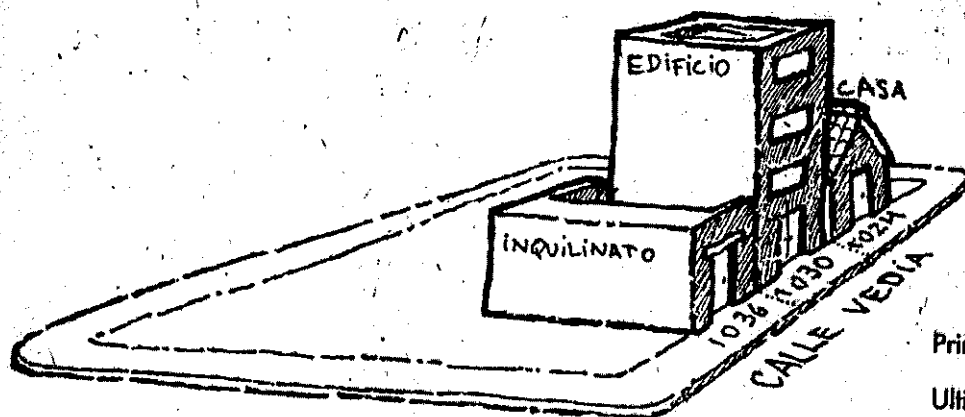
EJERCICIOS PARA RESOLVER EN CLASE

Ejercicio N° 1: Completamiento de UBICACION GEOGRAFICA.

Con esta información complete en lápiz la parte de Ubicación Geográfica de su Cédula:
Estamos censando una vivienda en la calle San Martín N° 48 del Departamento Calón (007) en Colón, Provincia de Entre Ríos (30).
La manzana es la número 8, el segmento 3, el radio 20 y la fracción 8.
Se trata de la tercera vivienda que censamos, donde hay dos hogares. Estamos censando el segundo hogar.

Ejercicio N° 2

Como censistas de viviendas particulares se nos ha asignado un segmento que consta de una casa donde vive un hogar, un edificio con tres departamentos, en cada uno de los cuales encontramos un hogar, y una casa de inquilinato con cuatro piezas ocupadas por un hogar cada una.
Si la ubicación de las viviendas es la siguiente:



Primer domicilio: Vedia 1024

Ultimo domicilio: Vedia 1036

¿Cómo realizamos el recorrido?

¿Cómo completamos en Ubicación Geográfica las columnas correspondientes a N° de vivienda y N° de hogar en cada Cédula?

Ejercicio N° 3: Completamiento de Cédula. VIVIENDA.

Con esta información complete en lápiz la parte de Vivienda de su Cédula.

Estamos censando una casa con piso de cemento.

Tiene agua fuera de la vivienda pero dentro del terreno. Obtiene el agua por bomba a motor. Tiene dos cuartos, sin contar el baño y la cocina. El baño no tiene inodoro con descarga de agua.

El Jefe del Hogar se llama Javier y vive allí con su esposa Inés. Son inquilinos. Ambos pasaron la noche en la vivienda y están presentes.

Ejercicio N° 4: Completamiento de Cédula. POBLACION.

Con esta información complete en lápiz la parte de Población de su Cédula.

En la ciudad de Corrientes, Ud. está censando a la Jefa de un hogar, quien le informa que tiene 34 años. Nació en Dolores, provincia de Bs. As. Asistió a una escuela pública hasta completar 7° grado.

Ejercicio N° 5: Completamiento de Planilla N° 1 Empadronamiento y Resumen de Censista.

Complete los datos que siguen en la Planilla N° 1 Empadronamiento y Resumen de Censista.

Ud. es censista de viviendas particulares, Cédula "B". Está en Rosario, Departamento de Rosario (084), Provincia de Santa Fe (82), Fracción 08, Radio 10, Segmento 02, Manzana 003.

La primera vivienda está en San Martín N° 348.

Allí encuentra a tres varones y una mujer que forman un solo hogar.

La segunda dirección que Ud. visita se encuentra en San Martín 356 y es un edificio de departamentos que tiene tres departamentos en planta baja y uno en el primer piso. El primer departamento que Ud. censa es el 1° "D", cuyo morador (un señor mayor), según le informan los vecinos, volverá después de almorzar.

El departamento "C" de la planta baja está ocupado por un matrimonio solo. En el departamento "B" de la planta baja se encuentra una familia formada por el padre, la madre y las hijas mellizas de un año. En el departamento "A" de la planta baja vive un anciano solo.

Continúa con la próxima vivienda en la calle San Martín 368, que está desocupada y se ofrece en alquiler.

Luego censa la casa ubicada en San Martín 374, donde halla dos hogares; el primero compuesto por dos abogados y el segundo por tres señoritas.

Terminado su recorrido regresa a San Martín 356 1° "D" a censar al señor, pero él no ha vuelto a su domicilio. Con esta vivienda termina su recorrido.

Ejercicio N° 6: Completamiento de Carátula de Censista.

Con los datos del ejercicio N° 5 complete la Carátula de Censista.

DRAMATIZACION: Guía para el análisis de la entrevista.

- * ¿Se administraron las preguntas textualmente?
- * ¿Se administraron todas las preguntas que correspondía formular?
- * ¿Se completó el círculo en la forma adecuada? (Cubriéndolo totalmente y sin exceder sus límites).
- * ¿Se respetaron las indicaciones de bloques de preguntas según edad y sexo? ¿Y las flechas que se indican en las alternativas de respuesta?
- * ¿Hubo dudas en torno a la aplicación de algún concepto?