

ශ්‍රී ලංකාවේ ශ්‍රමබල සංඛ්‍යාලේඛන දත්ත පත්‍රිකාව



පත්‍රිකා අංක - 38

ජනලේඛන හා සංඛ්‍යාලේඛන දෙපාර්තමේන්තුව
ISSN 1391- 3050

ශ්‍රී ලංකාවේ ශ්‍රමබල සමීක්ෂණය - 2007 පළමුවන කාර්තුව

ශ්‍රී ලංකාවේ ශ්‍රමබලකාය, රැකියා නියුක්තිය සහ රැකියා විසුකෑම් වැනි අතිශය වැදගත් වූ සාධකයන්හි විවිධ වූ මට්ටම් සහ උපතනින් ගණනය කිරීම, ශ්‍රී ලංකාවේ ශ්‍රමබල සමීක්ෂණය පැවැත්වීම මගින් සිදු කරනු ලබන අනෙකුත් කර්තව්‍යයකි. 1990 වසරෙහි 1 වන කාර්තුවේ සිට ආරම්භ කරන ලද මෙම සමීක්ෂණය මගින්, සෑම වසරකම, සෑම කාර්තුවක් සඳහාම සුපුරුදු ලෙස ශ්‍රමබලය හා සම්බන්ධ වාර්තා මෙලෙස ඉදිරිපත් කර ඇත.

2007 පළමුවන කාර්තුව සඳහා ක්ෂේත්‍රයෙන් දත්ත ලබා ගැනීම 2007 ජනවාරි, පෙබරවාරි සහ මාර්තු මාස 3 තුළදී සිදු කරන ලදී. උතුරු හා නැගෙනහිර පළාත්ද ආවරණය වන පරිදි සමීක්ෂණය සිදු කිරීමට අප සැලසුම්කර තිබුණද, බලාපොරොත්තු වූ දින වකවානු වලදී එම පළාත්වල සමීක්ෂණය නිම කිරීමට නොහැකි විය. උතුරු නැගෙනහිර පළාත්වල ඇතැම් දිස්ත්‍රික්කවල පැවති අයහපත් වාතාවරණය මත සමීක්ෂණ ක්‍රියාවලිය සම්පූර්ණ කර ගැනීමේ දුර්වලතා මතු විය. සම්පූර්ණ කරගත් උපලේඛන මගින් ලබාගත් දත්ත වුවද, විශ්ලේෂණයක් කිරීම සඳහා ප්‍රමාණවත් නොවීය. එනිසා මෙම කාර්තුවේද ජාතික මට්ටමේ ශ්‍රමබල සමීක්ෂණ ප්‍රතිඵල මගින් එම පළාත් ආවරණය වී නොමැත.

(www.statistics.gov.lk) දෙපාර්තමේන්තුවේ වෙබ් අඩවිය මස්සේ වැඩිදුර විස්තර පරීක්ෂා කළ හැකි බව සලකන්න.

ශ්‍රමබල සහභාගිත්වතා අනුපාතය

ශ්‍රමබලය : අදාල යොමු සහිත තුළ රැකියා නියුක්ත සහ රැකියා විසුකෑම් මුළු ජනගහනය

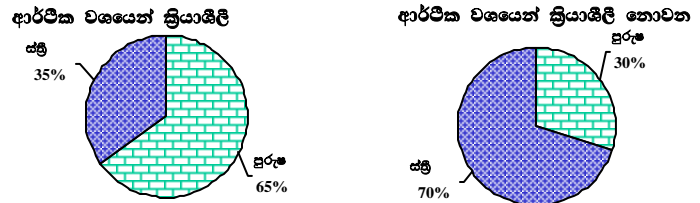
ශ්‍රමබල සහභාගිත්වතා අනුපාතය : ශ්‍රමබලයට අයත්වන පුද්ගලයින් සංඛ්‍යාව වයස අවුරුදු 10 සහ ඊට වැඩි ජනගහනයට ඇති අනුපාතය

වගුව 1: ස්ත්‍රී/පුරුෂ භාවය සහ අංශය අනුව ආර්ථික වශයෙන් ක්‍රියාශීලී ජනගහනය - 2007 1 කාර්තුව

අංශය	ආර්ථික වශයෙන් ක්‍රියාශීලී ජනගහනය					
	එකතුව	%	පුරුෂ	%	ස්ත්‍රී	%
එකතුව	7470927	100.0	4861769	65.1	2609159	34.9
නාගරික	796119	100.0	554183	69.6	241936	30.4
ග්‍රාමීය	6674808	100.0	4307586	64.5	2367222	35.5

සමීක්ෂණ ප්‍රතිඵල අනුව 2007 පළමුවන කාර්තුව තුළදී ආර්ථික වශයෙන් ක්‍රියාශීලී ජනගහනය (ශ්‍රමබලකාය) මිලියන 7.5 ක් ලෙස වාර්තා වූ අතර, එයින් 65% ක් පුරුෂ පක්ෂය ලෙසද, 35% ක් ස්ත්‍රී පක්ෂය ලෙසද ඇස්තමේන්තු විය. ආර්ථික වශයෙන් ක්‍රියාශීලී නොවන ජනගහනය තුළ 30% ක් පුරුෂයින් සිටි අතර, 70% ක් ස්ත්‍රීන් වූහ.

රූපය 1 : ආර්ථික වශයෙන් ක්‍රියාශීලී/ක්‍රියාශීලී නොවන ජනගහන ව්‍යාප්තිය



වගුව 2: ස්ත්‍රී/පුරුෂ භාවය සහ අංශය අනුව ආර්ථික වශයෙන් ක්‍රියාශීලී නොවන ජනගහනය - 2007 1 කාර්තුව

අංශය	ආර්ථික වශයෙන් ක්‍රියාශීලී නොවන ජනගහනය					
	එකතුව	%	පුරුෂ	%	ස්ත්‍රී	%
එකතුව	7536238	100.0	2277035	30.2	5259203	69.8
නාගරික	994094	100.0	294968	29.7	699127	70.3
ග්‍රාමීය	6542144	100.0	1982068	30.3	4560076	69.7

වගුව 4 : වයස් කාණ්ඩ හා ස්ත්‍රී/පුරුෂ භාවය අනුව ශ්‍රමබල සහභාගිත්වතා අනුපාතය - 2007 1 කාර්තුව

වයස් කාණ්ඩ අඩු:	ස්ත්‍රී / පුරුෂ භාවය		
	එකතුව	පුරුෂ	ස්ත්‍රී
එකතුව	49.8	68.1	33.2
15 - 19	20.6	26.0	15.0
20 - 24	64.8	82.2	48.7
25 - 29	69.7	94.8	45.8
30 - 39	69.8	96.8	47.0
40+	54.0	76.9	33.9

වයස් කාණ්ඩයට අනුව ස්ත්‍රී / පුරුෂ භාවය අනුව ශ්‍රමබල සහභාගිත්වතා අනුපාතය වගුව 4 න් විස්තර කරයි.

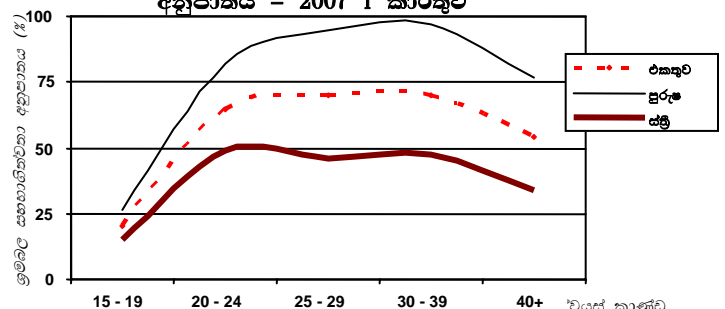
වගුව 3 : ස්ත්‍රී/පුරුෂ භාවය අනුව ශ්‍රමබල සහභාගිත්වතා අනුපාතය - 2000 - 2007 1 කාර්තුව

වසර	ශ්‍රමබල සහභාගිත්වතා අනුපාතය		
	එකතුව	පුරුෂ	ස්ත්‍රී
2000	50.3	67.2	33.9
2001	48.8	66.2	31.9
2002	50.3	67.9	33.6
2003	49.7	67.5	32.6
2004	49.6	67.2	33.0
2005	49.3	67.3	32.6
2006	51.2	68.1	35.7
2007 කා.1	49.8	68.1	33.2

වසර 2000 සිට ශ්‍රමබල සහභාගිත්වතා අනුපාතයේ හැසිරීම් රටාව වගුව 3 මගින් පෙන්නුම් කරයි. පුරුෂ පක්ෂයේ ශ්‍රමබල සහභාගිත්වතා අනුපාතය 68% ක ප්‍රතිශත අගයක් වටා රැඳී ඇති අතර, ස්ත්‍රී පක්ෂය තුළ 33% ක ප්‍රතිශත අගයක් වටා එම අනුපාතය රැඳී තිබේ. ශ්‍රමබල සහභාගිත්වතා අනුපාතය ස්ත්‍රී පක්ෂයට සාපේක්ෂව පුරුෂ පක්ෂය තුළ ඉතා ඉහළ අගයක් ගන්නා බව මෙයින් නිරීක්ෂණය වෙයි.

වයස අවුරුදු (30-39) වයස් කාණ්ඩය තුළ පුරුෂයින්ගෙන් උපරිම ශ්‍රමබල සහභාගිත්වතා අනුපාතයක් දක්නට ලැබෙන අතර, එහි අගය 96.8% කි. ස්ත්‍රීන්ගේ උපරිම ශ්‍රමබල සහභාගිත්වතා අනුපාතයක් වාර්තා වන්නේ වයස අවු: (20-24) කාණ්ඩයෙන් වන අතර, එහි අගය 48.7% කි.

රූපය 2 : ස්ත්‍රී/පුරුෂ භාවය අනුව ශ්‍රමබල සහභාගිත්වතා අනුපාතය - 2007 1 කාර්තුව



රැකියා නියුක්තිය

රැකියා නියුක්තිය : අදාළ යොමු සතිය තුල, වැටුප් හෝ ලාභ පිණිස හෝ පවුලට ආදායමක් ලැබීම සඳහා කිසියම් වැඩක නියැලුණු පුද්ගලයින් ගණන

වගුව 5 : සේවයේ නියුතු ප්‍රධාන කර්මාන්තය අනුව රැකියා නියුක්ති ජනගහනයේ ප්‍රතිශත ව්‍යාප්තිය - (2006 2 කාර්තුව - 2007 1 කාර්තුව)

2006 වසර	ප්‍රධාන කර්මාන්ත අංශය			
	එකතුව	කෘෂිකර්මාන්ත	නිෂ්පාදන කර්මාන්ත	සේවා
අප්‍රේ.-මැයි-ජුනි (2 කාර්තුව)	7022019 (100.0)	2319676 (33.0)	1795515 (25.6)	2906828 (41.4)
ජූලි-අගෝ.-සැප්. (3 කාර්තුව)	7111982 (100.0)	2122239 (29.8)	2017518 (28.4)	2972225 (41.8)
ඔක්.-නොවැ.-දෙසැ. (4 කාර්තුව)	7149922 (100.0)	2357460 (33.0)	1892086 (26.5)	2900376 (40.6)
ජන.-පෙබ.-මාර්. (2007 1 කාර්තුව)	7008478 (100.0)	2234200 (31.9)	1889683 (27.0)	2884594 (41.2)

2006 වසරේ 2 වන කාර්තුවේ සිට 2007 පළමුවන කාර්තුව දක්වා සේවයේ නියුතුව සිටි ප්‍රධාන කර්මාන්ත අනුව රැකියා නියුතු ජනගහනයේ ප්‍රතිශත ව්‍යාප්තිය වගුව 5 න් පෙන්වනු ලබයි. 2007 වසරේ 1 කාර්තුව තුල ඇස්තමේන්තු ගත රැකියා නියුක්තිකයින් ගණන මිලියන 7 කි. එයින් 41% ක් සේවා අංශයේ රැකියා නියුක්තිකයින් වේ.

සටහන :

A,B,C.....Q වශයෙන් සඳහන් කරනු ලබන මෙම වර්ගීකරණය ජාත්‍යන්තර වර්ගීකරණය ISIC (Rev3) අනුව සකස් වී ඇත.

කෘෂිකර්මාන්ත :

1. කෘෂිකාර්මික (A)
2. ධීවර හා වන (B)

නිෂ්පාදන කර්මාන්ත :

1. නිෂ්පාදන
2. ගුද්කිරීම්
3. පහල් සහ කැණීම්
4. විදුලිය, ගෑස් සහ ජල සම්පාදනය

සේවා :

1. නොග හා සිල්ලර වෙළෙඳ, මෝටර් රථ, යතුරු පදි සහ ගෘහ උපකරණ අළුත්වැඩියාව.
2. හෝටල් සහ නවාතැන්පලවල්
3. ගමනාගමනය, ගබඩා සහ පණිවුඩ හුවමාරුව.

4. මුද්‍රා ගනුදෙනු, දේපල වෙළෙඳ, කුලියට දීමේ ව්‍යාපාරික සේවා.

වගුව 6 : සේවා තත්වය සහ කෘෂිකාර්මික හෝ කෘෂිකාර්මික නොවන ප්‍රධාන අංශයන්හි සේවා නියුක්තිය අනුව ප්‍රතිශත ව්‍යාප්තිය - 2007 1 කාර්තුව

රැකියාවේ සේවා තත්වය	එකතුව		අංශය			
	ගණන	%	කෘෂිකාර්මික	කෘෂිකාර්මික නොවන	ගණන	%
එකතුව	7008478	100.0	2234200	4774277	31.9	68.1
සේවක	3976974	100.0	669983	3306992	16.8	83.2
රජයේ	885853	100.0	53866	831987	6.1	93.9
පෞද්ගලික	3091121	100.0	616117	2475005	19.9	80.1
සේව්‍යෝජක	209728	100.0	41561	168167	19.8	80.2
තමාගේම වැඩ කටයුතු කරන්නා	2114700	100.0	1011041	1103660	47.8	52.2
වැටුප් නොලබා පවුලේ වැඩ කරන්නා	707075	100.0	511616	195459	72.4	27.6

වගුව 6 මගින් පැහැදිලි වන්නේ, වැටුප් ලබන සේවකයින් ගෙන් 83% ක් රැකියාවේ නිරත වන්නේ කෘෂිකාර්මික නොවන අංශ තුල බවයි. කෘෂිකාර්මික අංශයේ වැටුප් ලබන සේවක පිරිස 17% ක් පමණි. තවද පුද්ගලික අංශයේ වැටුප් ලබන සේවකයින් ගෙන් 80% ක්ම කෘෂිකාර්මික නොවන අංශයන්හි සේවය කොට ඇත.

වැටුප් නොලබා පවුලේ ආර්ථිකයට දායක වන්නන් ගෙන් 72% ක්ම කෘෂිකාර්මික අංශයේ නිරත වුවත් වන අතර, ඉතිරි 28% කෘෂිකාර්මික නොවන අංශයන්හි රැකියා නියුක්තිකයින් වූ බවද නිරීක්ෂණය කළ යුතුව ඇත.

සටහන (1) (www.statistics.gov.lk) දෙපාර්තමේන්තුවේ වෙබ් අඩවිය මගින් ඉමබලය පුවරුව හරහා යමින් සංකල්ප හා අර්ථ දැක්වීම් පිළිබඳ පැහැදිලි කිරීම් කරගත හැක.

වගුව 7 : සේවයේ නියුතු ප්‍රධාන කර්මාන්ත අංශය අනුව රැකියා නියුතු ජනගහනයේ ප්‍රතිශත ව්‍යාප්තිය - 2007 1 කාර්තුව

ප්‍රධාන කර්මාන්ත අංශය	එකතුව	ස්ත්‍රී / පුරුෂ භාවය	
		පුරුෂ	ස්ත්‍රී
එකතුව	100.0	66.3	33.7
කෘෂිකර්මාන්තය	100.0	58.9	41.1
කර්මාන්ත	100.0	66.9	33.1
සේවා	100.0	71.7	28.3

සේවා අංශයේ මුළු රැකියා නියුක්ත වුවත් ගෙන් 72% ක්ම පුරුෂයන් වන බව මෙහිදී පැහැදිලි වේ.

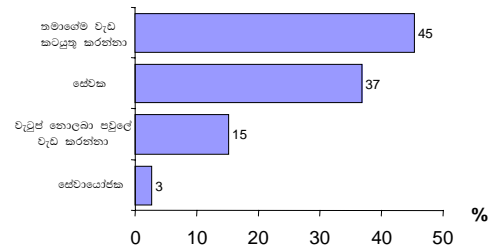
වගුව 8 : කෘෂිකාර්මික හා කෘෂිකාර්මික නොවන අංශ යටතේ අවිධිමත් අංශයේ රැකියා නියුක්තිය - 2007 1 කාර්තුව

අංශය	එකතුව	කෘෂිකාර්මික	කෘෂිකාර්මික නොවන
එකතුව	100.0	100.0	100.0
විධිමත්	36.5	19.9	46.2
අවිධිමත්	63.5	84.1	53.8

විධිමත් අංශය තුල මෙන්ම අවිධිමත් අංශය තුලද රැකියා නියුක්තිකයින් පිළිබඳ විශ්ලේෂණයේ යෙදීම බෙහෙවින් වැදගත් කරුණක් ලෙස සලකමු. 2007 1 වන කාර්තුව තුලදී සේවා නියුක්තිකයින් ගෙන් 64% ක්ම අවිධිමත් අංශ හා සම්බන්ධ රැකියාවල නිරත වී ඇත. කෘෂිකාර්මික අංශය වෙන්ව ගෙන සැලකූ විට, අවිධිමත් අංශය හා සම්බන්ධ රැකියා නියුක්තිය 84% කි.

අවිධිමත් අංශයේ රැකියා නියුක්තිකයින් ගෙන් 45% ක්ම තමාගේම වැඩ කටයුතු කරන්නන්ය. අවිධිමත් අංශය තුල වැටුප් ලබන සේවක පිරිස 37% කි.

රූපය 3 : රැකියාවේ සේවා තත්වය අනුව අවිධිමත් අංශය තුල රැකියා නියුක්තිකයින්ගේ ව්‍යාප්තිය



ලාභ රැකියා නියුක්තිය⁽¹⁾

වගුව 9 : ස්ත්‍රී/පුරුෂ භාවය අනුව ලාභ රැකියා නියුක්තිය - 2007 1 කාර්තුව

අනුපාතය	ස්ත්‍රී/පුරුෂ භාවය		ආර්ථික අංශය		එකතුව
	පුරුෂ	ස්ත්‍රී	කෘෂිකර්ම	කෘෂිකාර්මික නොවන	
ලාභ රැකියා නියුක්ති අනුපාතය	3.3	5.2	5.8	3.1	3.9

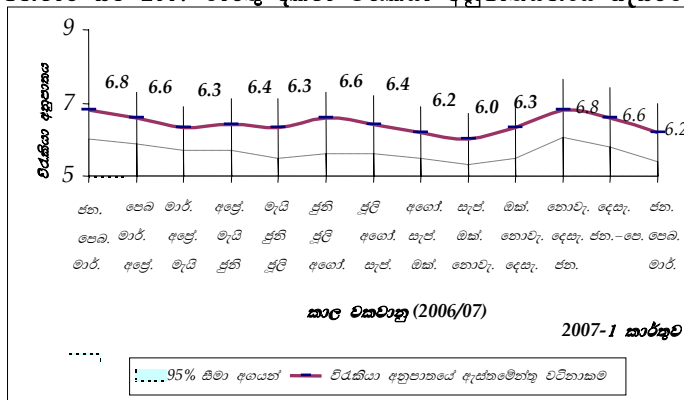
පුරුෂ පක්ෂයට වඩා ස්ත්‍රී පක්ෂයේ ලාභ රැකියා නියුක්තිය ඉහළ අගයක පවතී. එසේම කෘෂිකාර්මික නොවන වෘත්තීය නියුතු වුවත් වඩා කෘෂිකාර්මික අංශයේ රැකියා නියුතු වුවත් තුළ ලාභ රැකියා නියුක්ති අනුපාතය ඉහළ අගයක පවතින බවද වගුව 9 න් පැහැදිලි වේ.

රැකියා විද්‍යාත්මකය

විධිකියා අනුපාතය : රැකියා විසුත්ත පුද්ගලයින් සංඛ්‍යාව, ශ්‍රමබලකායට ඇති අනුපාතයේ ප්‍රතිශතය

රැකියා විරහිත පුද්ගලයින් : සෞම්‍ය සක්‍රීය කුල රැකියාවක් සොයමින් සිටි අය සහ රැකියාවක් බලාපොරොත්තු වෙත් රැකියාවක් නොමැතිව සිටි පුද්ගලයින් ගණන

රූපය 4 : 95% විශ්‍රම්භ ප්‍රාන්තර (Confidence intervals) තුල 2006 ජනවාරි සිට 2007 මාර්තු දක්වා විරැකියා අනුපාතයන්ගේ හැසිරීම



2007 1 ණාර්තුව තුළදී 462,000 ආසන්න පිරිසක් රැකියා විරහිතව පසුවූ බවට ඇස්තමේන්තු කර ඇත. 2007 1 ණාර්තුවේ වාර්තා වූ විරැකියා අනුපාතය 6.2% කි.

නියැලුම් දේශයන් ⁽²⁾ පිළිබඳව සැලකිලිමත් වීමේදී, 2006 වසරේ සිට 2007 පළමුවන කාර්තුව තෙක් විවිධ කාල පරාස වලදී වාර්තා වූ විරැකියා අනුපාතයන්හි සංඛ්‍යාතමය වශයෙන්, සුවිශේෂී වූ වෙනසක් ප්‍රදර්ශනය නොවන බව රූපය 4 විමසිලිමත්ව පරීක්ෂා කිරීමෙන් පෙනීයනු ඇත.

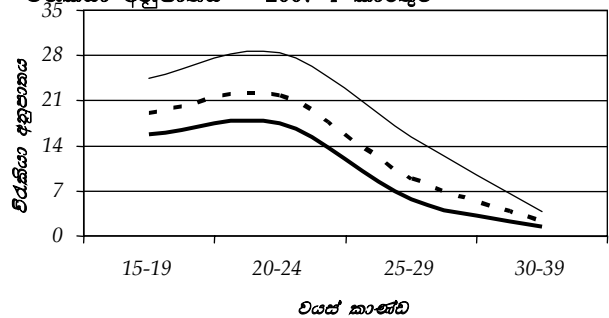
වගුව 10 : ස්ත්‍රී/පුරුෂ භාවය සහ ලබා ඇති අධ්‍යාපන සුදුසුකම් අනුව විරැකියා අනුපාතය - 2007 1 කාර්තුව

අධ්‍යාපන මට්ටම	විද්‍යා අනුපාතය		
	එකතුව	පුරුෂ	ස්ත්‍රී
එකතුව	6.2	4.4	9.5
5 වසර තෙක් සමත්	1.4	1.5	1.3
5-9 වසර සමත්	5.6	4.0	9.3
අ.පො.ස.(සා.පෙ.) දක්වා	8.3	7.4	9.9
අ.පො.ස. (උ.පෙ.) හා ඉන් ඉහළ	12.3	7.0	18.4

**වගුව 11 : ස්ත්‍රී/පුරුෂ භාවය සහ වයස් කාණ්ඩ අනුව
විදකීයා අනුපාතය - 2007 1 කාර්තුව**

වයස් කාණ්ඩ	ස්ත්‍රී පුරුෂ භාවය අනුව		
	එකතුව	පුරුෂ	ස්ත්‍රී
එකතුව	6.2	4.4	9.5
15 - 19	18.9	15.8	24.4
20 - 24	21.8	17.5	28.6
25 - 29	8.9	5.6	15.5
30 +	2.3	1.4	3.9

රූපය 5 : ස්ත්‍රී/පුරුෂ භාවය සහ වයස් කාණ්ඩ අනුව විදුකීයා අනුපාතය - 2007 1 කාර්තුව



ස්ත්‍රී පක්ෂය තුළ 9.5% ක් සහ පුරුෂ පක්ෂය තුළ 4.4% ක් ලෙස වාර්තා වූ විධිකියා අනුපාතයන් වගුව 11 මගින් පැහැදිලි වෙයි. කෙසේ වෙතත්, වයස අවුරුදු (20-24) අතර. තරුණ පිරිස් තුළ විධිකියා අනුපාතය තවමත් අනෙක් වයස් කාණ්ඩ වලට සාපේක්ෂව 22% ක් පමණ වන ඉහළ අගයක පිහිටා ඇත. එම වයස් කාණ්ඩයේ පසුවන පුරුෂ පක්ෂයේ විධිකියා අනුපාතය 17% ක් වන අතර, ස්ත්‍රී පක්ෂය තුළ එම අගය 29% කි.

සමීක්ෂණ වාර්තා අනුව, ඉහළම විදකියා අනුපාතයක් වාර්තා වන්නේ අ.පො.ස. (උ.පෙ.) සහ ඉන් ඉහළ අධ්‍යාපන සුදුසුකම් සහිත පිරිස් තුලය. එය 12.3% ක අගයක් ගෙන තිබේ. 7% ක් පුරුෂ පක්ෂය තුලද 18.4% ක් ස්ත්‍රී පක්ෂයය තුලද එම වයස් කාණ්ඩයේ විදකියා අනුපාතය පවතී. ඉහළ අධ්‍යාපන සුදුසුකම් සහිතව පසුවන ස්ත්‍රී පක්ෂය තුල විදකියා අනුපාතය, එම පසුබිමෙහිම පසුවන පුරුෂ පක්ෂය තුල විදකියා අනුපාතයට වඩා ඉතා ඉහළ අගයක පිහිටීම මෙයින් පෙන්නුම් කරයි.

වගුව 12 ස්ත්‍රී පුරුෂ භාවය සහ අංශය අනුව සාක්ෂරතා අනුපාතය සාක්ෂරතාව (3)

සිත්ති පුරුෂ භාවය	2006	2007
සහ අංශය	1 කාර්තු	1 කාර්තු
එකතුව	91.4	90.8
පුරුෂ	93.1	92.4
ස්ත්‍රී	89.8	89.4
නාගරික	94.0	92.8
ග්‍රාමීය	91.6	91.3
එතු	78.4	77.1

සක්‍රීතව වඩා පුරුෂ පක්ෂය තුළ සාක්ෂරතා අනුපාතය 2007 පළමුවන කාර්තුව අවසානයේදී ඉහළ අගයක් ගෙන තිබුණි. නාගරික හා ග්‍රාමීය ප්‍රදේශවල පදිංචි ජනතාවට වඩා වතු අංශයේ ජනතාව තුළ සාක්ෂරතා අනුපාතය පහළ මට්ටමක පවතින බව සමීක්ෂණ ප්‍රතිඵල මගින් පැහැදිලි වේ.

කෙසේ වෙතත්, 2006 පළමු කාර්තුවේ හා 2007 පළමු කාර්තුවේ වාර්තා වූ සාකච්ඡා අගයන් අතර සැලකිය යුතු මට්ටමේ වෙනසක් දක්නට නොමැත.

(2) නියැදුම් දෝෂය

සම්පූර්ණ ජනගහනය අතුරින් ලබා ගන්නා අයෙක් සහ ජනගහනයෙන් කොටසක් තෝරාගෙන කරනු ලබන නියැදි සම් කණයකින් ලබා ගන්නා ඇස්තමේන්තු අයෙක් අතර වෙනසක් දැකිය හැක. මෙම වෙනස නියැදුම් ශ්‍රේෂ්‍ය නිසා සිදු වන්නක් වන අතර, ඇස්තමේන්තු ගත අයෙකු සම්මත දෝෂයෙන් (standard error) මෙය පිළිබිඹු කරයි.

දෙපාර්තමේන්තු වෙබ් අඩවිය ශ්‍රමබල ප්‍රවර්ධ ඔස්සේ වැඩිදුර විස්තර පරීක්ෂා කර බලන්න.

(3) කරුණාකර www.statistics.gov.lk දෙපාර්තමේන්තු වෙබ් අඩවිය ඔස්සේ ශ්‍රමබල පුවරුව හරහා යමින් සංකල්ප හා අර්ථ දැක්වීම් පිළිබඳ වැඩිදුර පැහැදිලි කිරීම් කරගත හැක.

තෝරාගත් ශ්‍රමික දර්ශකයන් (උතුරු හා නැගෙනහිර පළාත් හැර)
(1996 - 2007 පළමුවන කාර්තුව)

	වසර									
	1996	1998	2000	2001	2002	2003	2004	2005	2006	2007 කා.1
ශ්‍රමික සහභාගිත්වයේ අනුපාතය										
ස්ත්‍රී / පුරුෂ භාවය අනුව										
දෙපාර්ශවයම	48.6	51.7	50.3	48.8	50.3	49.7	49.6	49.3	51.2	49.8
පුරුෂ	65.9	67.5	67.2	66.2	67.9	67.5	67.2	67.3	68.1	68.1
ස්ත්‍රී	31.6	36.4	33.9	31.9	33.6	32.6	33.0	32.6	35.7	33.2
පරි-වි ප්‍රදේශය අනුව										
එකතුව	48.6	51.7	50.3	48.8	50.3	49.7	49.6	49.3	51.2	49.8
නාගරික	44.4	45.2	44.9	44.2	46.0	45.1	45.6	46.2	45.3	44.5
ග්‍රාමීය	49.5	52.7	51.2	49.6	50.9	50.3	50.3	49.7	52.1	50.5
විද්‍යා අනුපාතය										
ස්ත්‍රී / පුරුෂ භාවය අනුව										
දෙපාර්ශවයම	11.3	9.2	7.6	7.9	8.8	8.1	8.1	7.2	6.5	6.2
පුරුෂ	8.2	6.5	5.8	6.2	6.6	6.0	6.0	5.3	4.7	4.4
ස්ත්‍රී	17.7	14.0	11.1	11.5	12.9	12.3	12.1	10.7	9.7	9.5
තෝරාගත් වයස් කාණ්ඩ අනුව (ලිපුරුදු)										
20 - 29	22.0	19.3	17.4	18.4	20.1	19.1	18.6	16.0	15.9	15.2
20 - 24	29.1	25.4	23.0	24.4	27.0	25.8	25.2	22.4	21.0	21.8
25 - 29	14.4	12.4	10.9	11.3	11.6	11.4	11.1	9.4	11.0	8.9
තෝරාගත් අධ්‍යාපන මට්ටම් අනුව										
අ.පොස.(උ.පෙල.) සහ ඉන් ඉහළ										
දෙපාර්ශවයම	19.0	17.5	14.9	15.3	16.8	16.0	15.7	12.2	11.6	12.3
පුරුෂ	10.1	9.4	8.8	10.1	10.8	10.1	9.6	7.9	6.9	7.0
ස්ත්‍රී	28.3	25.8	21.5	21.5	23.0	22.4	22.5	17.1	16.8	18.4
රැකියා නියුක්ත ජනගහනය										
ස්ත්‍රී / පුරුෂ භාවය අනුව										
දෙපාර්ශවයම	5536216	6049388	6310247	6235588	6519415	6609466	6704006	6788119	7105322	7008478
පුරුෂ	3856411	4004621	4241546	4248877	4395164	4496136.06	4512082	4546397	4610643	4648446
ස්ත්‍රී	1679805	2044767	2068701	1986711	2124250	2113329.76	2191924	2241722	2494679	2360032
සේවයේ නියුතු කර්මාන්තය (ප්‍රතිශතයක් ලෙස)										
එකතුව	5536216	6049388	6310247	6235588	6519415	6609466.82	6704005.957	6788119	7105322	7008478
%	(100.0)	(100.0)	(100.0)	(100.0)	(100.0)	(100.0)	(100.0)	(100.0)	(100.0)	(100.0)
කෘෂිකර්මාන්තය	2071764	2378572	2274153	2033343	2247602	2223690.71	2215282.335	2059293	2287268	2234200
%	(37.4)	(39.3)	(36.0)	(32.6)	(34.5)	(33.6)	(33.0)	(30.3)	(32.2)	(31.9)
නිෂ්පාදන කර්මාන්තය	1217977	1325735	1490795	1491408	1459194	1539035	1663382.789	1787274	1889953	1889683
%	(22.0)	(21.9)	(23.6)	(23.9)	(22.4)	(23.3)	(24.8)	(26.3)	(26.6)	(27.0)
සේවා	2246475	2345081	2545299	2710837	2812619	2846740.11	2825340.833	2941552	2928101	2884594
%	(40.6)	(38.8)	(40.3)	(43.5)	(43.1)	(43.1)	(42.1)	(43.3)	(41.2)	(41.2)
සහයකව වැඩ කරන පැය ගණන අනුව (ප්‍රතිශතයක් ලෙස)										
එකතුව	100.0	100.0	100.0	100.0	100.0	100.0	100.0	100.0	100.0	100.0
0+	4.9	5.3	7.2	4.3	5.6	7.3	5.3	4.9	6.7	4.3
1 - 9	1.8	2.3	1.9	1.5	1.5	1.8	1.7	1.6	1.9	1.3
10 - 39	32.0	32.9	32.7	28.2	32.0	32.9	28.4	27.9	28.6	28.2
40+	61.3	59.6	58.2	66.1	60.9	58.0	64.7	65.7	62.8	66.2

• රැකියාවක් තිබූ නමුත් යොමු කාලය තුළ රැකියාවෙහි යෙදී නොමැත.