

# ශ්‍රී ලංකාවේ ශ්‍රමබල සංඛ්‍යාලේඛන දත්ත පත්‍රිකාව



පත්‍රිකා අංක - 45

ජනලේඛන හා සංඛ්‍යාලේඛන දෙපාර්තමේන්තුව  
ISSN 1391- 3050

ශ්‍රී ලංකාවේ ශ්‍රමබල සමීක්ෂණය - 2008 හතරවන කාර්තුව

ශ්‍රී ලංකාවේ ශ්‍රමබලකාය, රැකියා නියුක්තිය සහ රැකියා විසුකෑම් වැනි අනියම වැදගත් වූ ලාක්ෂණිකයන්හි විවිධ වූ මට්ටම් සහ උපනතින් ගණනය කිරීම, ශ්‍රී ලංකාවේ ශ්‍රමබල සමීක්ෂණය පැවැත්වීම මගින් සිදු කරනු ලබන අනන්‍ය කර්තව්‍යයකි. 1990 වසරෙහි 1 වන කාර්තුවේ සිට ආරම්භ කරන ලද මෙම සමීක්ෂණය මගින්, සෑම වසරකම, සෑම කාර්තුවක් සඳහාම සුපුරුදු ලෙස ශ්‍රමබලය හා සම්බන්ධ වාර්තා මෙලෙස ඉදිරිපත් කර ඇත.

2008 හතරවන කාර්තුව සඳහා ක්ෂේත්‍රයෙන් දත්ත ලබා ගැනීම 2008 ඔක්තෝම්බර්, නොවැම්බර්, හා දෙසැම්බර් මාස 3 තුළදී සිදු කරන ලදී. උතුරු පළාතද ආවරණය වන පරිදි සමීක්ෂණය සිදු කිරීමට අප සැලසුම්කර තිබුණද, උතුරු පළාතේ ඇතුළු දිස්ත්‍රික්කවල පැවති අයහපත් වාතාවරණය මත සමීක්ෂණ ක්‍රියාවලිය සම්පූර්ණ කර ගැනීමේ දුෂ්කරතා මතුවිය. 4 වන කාර්තුව සඳහා නැගෙනහිර පළාත තුළ ශ්‍රමබල සමීක්ෂණය සිදු කරන ලද අතර, නැගෙනහිර පළාතද ඇතුළුව සකස් කරන ලද සාරාංශ ගත දත්ත සටහන මෙම දත්ත පත්‍රිකාව අවසානයේ ඇතුළත්කර ඇත. (කරුණාකර නෝරාගත් ශ්‍රමබල දර්ශකයන් යටතේ, පිටු අංක 4 බලන්න)

(www.statistics.gov.lk) දෙපාර්තමේන්තුවේ වෙබ් අඩවිය ඔස්සේ වැඩිදුර විස්තර පරීක්ෂා කළ හැකි බව සලකන්න.

## ශ්‍රමබල සහභාගිත්වතා අනුපාතය

ශ්‍රමබලය : අදාළ යොමු සකිය තුළ රැකියා නියුක්ත සහ රැකියා විසුකෑම් මුළු ජනගහනය

ශ්‍රමබල සහභාගිත්වතා අනුපාතය : ශ්‍රමබලයට අයත්වන පුද්ගලයින් සංඛ්‍යාව වයස අවුරුදු 10 සහ ඊට වැඩි ජනගහනයට ඇති අනුපාතය

වගුව 1: ස්ත්‍රී/පුරුෂ භාවය සහ අංශය අනුව ආර්ථික වශයෙන් ක්‍රියාශීලී ජනගහනය - 2008 4 කාර්තුව

අංශය	ආර්ථික වශයෙන් ක්‍රියාශීලී ජනගහනය					
	එකතුව	%	පුරුෂ	%	ස්ත්‍රී	%
එකතුව	7650137	100.0	4818369	63.0	2831768	37.0
නාගරික	730283	100.0	486955	66.7	243328	33.3
ග්‍රාමීය	6919854	100.0	4331415	62.6	2588440	37.4

\*උතුරු නැගෙනහිර පළාත් හැර

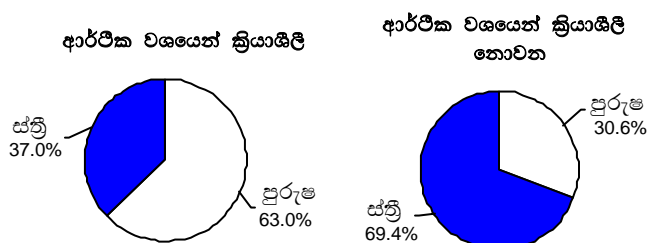
වගුව 2: ස්ත්‍රී/පුරුෂ භාවය සහ අංශය අනුව ආර්ථික වශයෙන් ක්‍රියාශීලී නොවන ජනගහනය - 2008 4 කාර්තුව

අංශය	ආර්ථික වශයෙන් ක්‍රියාශීලී නොවන ජනගහනය					
	එකතුව	%	පුරුෂ	%	ස්ත්‍රී	%
එකතුව	7562289	100.0	2314053	30.6	5248236	69.4
නාගරික	841468	100.0	248261	29.5	593207	70.5
ග්‍රාමීය	6720820	100.0	2065792	30.7	4655029	69.3

\*උතුරු නැගෙනහිර පළාත් හැර

වගුව 1 න් පැහැදිලි වන්නේ 2008 4 කාර්තුව තුළදී, ආර්ථික වශයෙන් ක්‍රියාශීලී ජනගහනය (ශ්‍රමබලකාය) මිලියන 7.6 ක් ලෙස ඇස්තමේන්තු වූ බවයි. එයින් 63% ක් පුරුෂ පක්ෂය ලෙසද, 37% ක් ස්ත්‍රී පක්ෂය ලෙසද වාර්තා විය. ආර්ථික වශයෙන් ක්‍රියාශීලී නොවන ජනගහනය අතරින් 30.6% ක් පුරුෂයින් වූ අතර, 69.4% ක් ස්ත්‍රීන් වූ බව වගුව 2 මගින් පැහැදිලි වෙයි.

රූපය 1 : ආර්ථික වශයෙන් ක්‍රියාශීලී/ක්‍රියාශීලී නොවන ජනගහන ව්‍යාප්තිය



\*උතුරු නැගෙනහිර පළාත් හැර

වගුව 3 : ස්ත්‍රී/පුරුෂ භාවය අනුව ශ්‍රමබල සහභාගිත්වතා අනුපාතය

වසර	ශ්‍රමබල සහභාගිත්වතා අනුපාතය		
	එකතුව	පුරුෂ	ස්ත්‍රී
2000	50.3	67.2	33.9
2001	48.8	66.2	31.9
2002	50.3	67.9	33.6
2003	49.7	67.5	32.6
2004	49.6	67.2	33.0
2005	49.3	67.3	32.6
2006	51.2	68.1	35.7
2007	49.8	67.8	33.4
2008 කා.1	49.8	67.3	34.2
2008 කා.2	49.6	67.8	33.1
2008 කා.3	51.1	69.1	34.9
2008 කා.4	50.3	67.6	35.0

\*උතුරු නැගෙනහිර පළාත් හැර

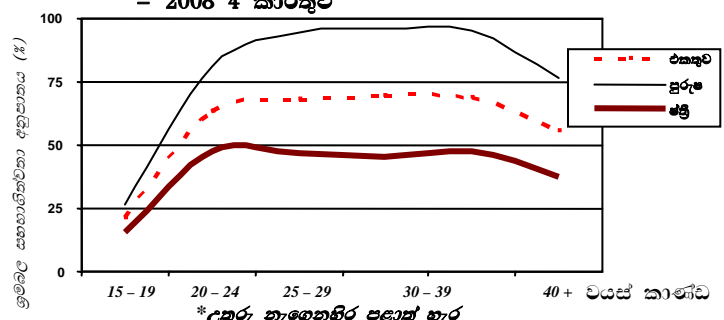
වගුව 4 : වයස් කාණ්ඩ හා ස්ත්‍රී/පුරුෂ භාවය අනුව ශ්‍රමබල සහභාගිත්වතා අනුපාතයන් - 2008 4 කාර්තුව

වයස් කාණ්ඩය	ස්ත්‍රී / පුරුෂ භාවය		
	එකතුව	පුරුෂ	ස්ත්‍රී
එකතුව	50.3	67.6	35.0
15 - 19	20.7	26.5	15.4
20 - 24	63.0	81.2	47.3
25 - 29	68.1	94.9	46.5
30 - 39	69.0	95.5	46.5
40+	55.6	76.3	37.6

\*උතුරු නැගෙනහිර පළාත් හැර

වයස අවුරුදු (30-39) වයස් කාණ්ඩය අතර පුරුෂ පක්ෂයෙන් උපරිම ශ්‍රමබල සහභාගිත්වතා අනුපාතයක් වාර්තා වූ අතර, එහි අගය 95.5% කි. ස්ත්‍රී පක්ෂය තුළ උපරිම ශ්‍රමබල සහභාගිත්වතා අනුපාතයක් වාර්තා වූයේ වයස අවුරුදු (20-24) අතර වයස් කාණ්ඩයෙනි. එම අගය 47.3% ක් ගෙන තිබුණි.

රූපය 2 : ස්ත්‍රී/පුරුෂ භාවය අනුව ශ්‍රමබල සහභාගිත්වතා අනුපාතය - 2008 4 කාර්තුව



\*උතුරු නැගෙනහිර පළාත් හැර

## රැකියා නියුක්තිය

**රැකියා නියුක්තිය : අදාළ යොමු සතිය තුළ, වැටුප් හෝ ලාභ පිණිස හෝ පවුලට ආදායමක් ලැබීම සඳහා කිසියම් වැඩක නියැලුණු පුද්ගලයින් ගණන**

**වගුව 5 : සේවයේ නියුතු ප්‍රධාන කර්මාන්තය අනුව රැකියා නියුක්ති ජනගහනයේ ප්‍රතිශත ව්‍යාප්තිය - (2007 4 කාර්තුව - 2008 4 කාර්තුව)**

කාර්තුව	එකතුව	ප්‍රධාන කර්මාන්ත අංශය		
		කෘෂි කර්මාන්ත	නිෂ්පාදන කර්මාන්ත	සේවා
සීමා-තොටු-දෙසැ (2007 4 කාර්තුව)	7176679 (100.0)	2366192 (33.0)	1835126 (25.6)	2975360 (41.5)
ජන-පෙබ-මා- (2008 1 කාර්තුව)	7148318 (100.0)	2272031 (31.8)	1890286 (26.4)	2986000 (41.8)
අප්‍ර-මැයි-ජුනි (2007 2 කාර්තුව)	7106439 (100.0)	2140712 (30.1)	1935656 (27.2)	3030071 (42.6)
ජූලි-අගෝ-සැප්- (2008 3 කාර්තුව)	7192034 (100.0)	2494966 (34.7)	1878184 (26.1)	2818883 (39.2)
සීමා-තොටු-දෙසැ (2008 4 කාර්තුව)	7252034 (100.0)	2469949 (34.1)	1847888 (25.5)	2934196 (40.5)

**\*උතුරු නැගෙනහිර පළාත් හැර**

සටහන :

A,B,C.....Q වශයෙන් සඳහන් කරනු ලබන මෙම වර්ගීකරණය ජාත්‍යන්තර වර්ගීකරණය ISIC (Rev3) අනුව සකස් වී ඇත.

කෘෂිකාර්මික :

1. කෘෂිකාර්මික (A)
2. ධීවර හා වන (B)

නිෂ්පාදන කර්මාන්ත :

1. නිෂ්පාදන (D)
2. ඉදිකිරීම් (F)
3. පහල් සහ කැණීම් (C)
4. විදුලිය, ගෑස් සහ ජල සම්පාදනය (E)
5. රාජ්‍ය පූර්වලාභ, ආරක්ෂක සහ අනාගත සේවා රාජකාරී (L)
6. අධ්‍යාපනය (M)
7. සෞඛ්‍ය සහ සමාජ සේවා (N)
8. වෙනත් මානව සම්පත් සහ පොදුසේවා (O)
9. ගෘහ සේවාවල නියුතු වූ (P)
10. තැනිත් තැන ඇවිද කුලී වැඩ කරන්නන්
11. වෙනත් ප්‍රාදේශීය සංවිධාන (Q)
12. ප්‍රමාණවත් ලෙස විස්තර නොවූණු කර්මාන්ත

සේවා :

1. තොග හා සිල්ලර වෙළඳුම්, මෝටර් රථ, යතුරු පැදි සහ ගෘහ උපකරණ අළුත්වැඩියාව (G)
2. හෝටල් සහ තවානැත්පලවල් (H)
3. ගමනාගමනය, ගබඩා සහ පණිවුඩ හුවමාරුව (I)
4. මුද්‍රා ගනුදෙනු, දේපල වෙළඳුම්, කුලියට දීමේ ව්‍යාපාරික සේවා. (J,K)

සේවයේ නියුතුව සිටි ප්‍රධාන කර්මාන්තය අනුව රැකියා නියුතු ජනගහනයේ ප්‍රතිශත ව්‍යාප්තිය (2007 4 වන කාර්තුවේ සිට 2008 4 කාර්තුව දක්වා) වගුව 5 න් පෙනෙන්නට පෙනේ. 2008 4 කාර්තුව තුළ ඇස්තමේන්තු ගත රැකියා නියුක්තියෙන් ගණන මිලියන 7.2 කි. එයින් 40.5% ක් සේවා අංශයේ රැකියා නියුක්තියෙන් වූ අතර, 34.1% ක් කෘෂිකාර්මික අංශයේ රැකියා නියුක්තියෙන් වූහ.

2007 4 වන කාර්තුවේ සිට 2008 4 කාර්තුව දක්වා කෘෂිකාර්මික අංශය තුළ රැකියා නියුක්තියේ පැහැදිලි වර්ධනයක් නිරීක්ෂණය කළ හැක. සේවා අංශය තුළින් දක්නට ලැබෙනුයේ ඊට ප්‍රතිවිරුද්ධ තත්ත්වයකි.

**වගුව 6 : සේවා තත්ත්වය සහ කෘෂිකාර්මික හෝ කෘෂිකාර්මික නොවන අංශයන්හි සේවා නියුක්තිය අනුව ප්‍රතිශත ව්‍යාප්තිය - 2008 4 කාර්තුව**

රැකියාවේ සේවා තත්ත්වය	එකතුව	%	අංශය			
			කෘෂිකාර්මික		කෘෂිකාර්මික නොවන	
	ගණන	%	ගණන	%	ගණන	%
එකතුව	7252034	100.0	2469949	34.1	4782084	65.9
සේවක	4103837	100.0	725874	17.7	3377963	82.3
රජයේ	1065622	100.0	146756	13.8	918866	86.2
පොදුලලික	3038215	100.0	579118	19.1	2459097	80.9
සේවායෝජක	218383	100.0	47257	21.6	171127	78.4
තමාගේම වැඩ කරනු ලබන	2105467	100.0	1107423	52.6	998044	47.4
වැටුප් නොලබා පවුලේ වැඩ කරන්නා	824346	100.0	589396	71.5	234950	28.5

**\*උතුරු නැගෙනහිර පළාත් හැර**

වගුව 6 මගින් පැහැදිලි වන්නේ, වැටුප් ලබන සේවකයින් ගෙන් 82.3% ක්ම රැකියාවේ නිරත වූයේ කෘෂිකාර්මික නොවන අංශ තුළ බවයි. කෘෂිකාර්මික අංශයේ වැටුප් ලබන සේවක පිරිස 17.7% කි. පුද්ගලික අංශයේ වැටුප් ලබන සේවකයින් ගෙන් 80.9% ක්ම කෘෂිකාර්මික නොවන අංශයන්හි සේවකයින් වූ අතර, ඉතිරි 19.1% කෘෂිකාර්මික අංශයේ සේවකයන් විය. මේ අතර වැටුප් නොලබා පවුලේ ආර්ථිකයට දායක වන්නන් ගෙන් 71.5% ක්ම කෘෂිකාර්මික අංශයේ සේවයේ නිරත වූ අතර, ඉතිරි 28.5% කෘෂිකාර්මික නොවන අංශයන්හි රැකියා නියුක්තියෙන් වූ බවද නිරීක්ෂණය කළ හැකි විශේෂ කරුණකි.

සටහන (1) ([www.statistics.gov.lk](http://www.statistics.gov.lk)) දෙපාර්තමේන්තුවේ වෙබ් අඩවිය මගින් ප්‍රකාශ කරන ලද සංකල්ප හා අර්ථ දැක්වීම් පිළිබඳ පැහැදිලි කිරීම් කරගත හැක.

**වගුව 7 : සේවයේ නියුතු ප්‍රධාන කර්මාන්ත අංශය අනුව රැකියා නියුතු ජනගහනයේ ප්‍රතිශත ව්‍යාප්තිය - 2008 4 කාර්තුව**

ප්‍රධාන කර්මාන්ත අංශය	එකතුව	ස්ත්‍රී / පුරුෂ භාවය	
		පුරුෂ	ස්ත්‍රී
එකතුව	100	63.9	36.1
කෘෂිකාර්මාන්තය	100	58.8	41.2
නිෂ්පා. කර්මාන්ත	100	62.8	37.2
සේවා	100	68.9	31.1

**\*උතුරු නැගෙනහිර පළාත් හැර**

සේවා අංශයේ රැකියා නියුක්තිය වූවන් ගෙන් 68.9% ක්ම පුරුෂයන් වන බව මෙහිදී පැහැදිලි වේ.

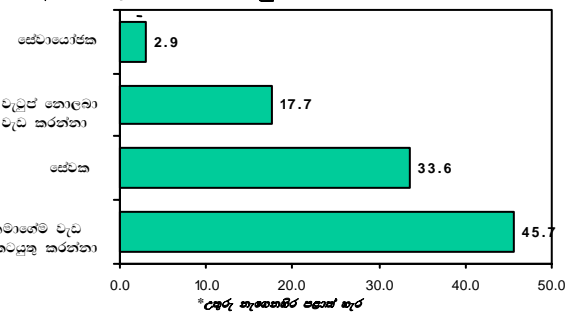
**වගුව 8 : විධිමත් සහ අවිධිමත් අංශයන් තුළ කෘෂිකාර්මික / කෘෂිකාර්මික නොවන අංශ යටතේ රැකියා නියුක්තිය - 2008 4 කාර්තුව**

අංශය	එකතුව	කෘෂිකාර්මික	කෘෂිකාර්මික නොවන
එකතුව	100.0	100.0	100.0
විධිමත්	34.1	14.6	47.0
අවිධිමත්	65.9	85.4	53.0

**\*උතුරු නැගෙනහිර පළාත් හැර**

විධිමත් අංශය තුළ මෙන්ම අවිධිමත් අංශය තුළද රැකියා නියුක්තියෙන් පිළිබඳ විශ්ලේෂණයේ යෙදීම බෙහෙවින් වැදගත් කරුණකි. 2008 4 වන කාර්තුව තුළදී සේවා නියුක්තියෙන් ගෙන් 65.9% ක්ම අවිධිමත් අංශ හා සම්බන්ධ රැකියාවල නිරත වී ඇත. කෘෂිකාර්මික නොවන ක්ෂේත්‍රය තුළ අවිධිමත් අංශයේ රැකියා නියුක්තිය 53% ක් වන විට කෘෂිකාර්මික ක්ෂේත්‍රය තුළ 85.4% ක් අවිධිමත් අංශයේ රැකියාවල නිරත වී ඇත. අවිධිමත් අංශයේ රැකියා නියුක්තියෙන් ගෙන් 45.7% ක්ම තමාගේම වැඩ කටයුතු කරන්නන්ය. වැටුප් ලබන සේවක පිරිස 33.6% කි. (රූපය 3)

**රූපය 3 : රැකියාවේ සේවා තත්ත්වය අනුව අවිධිමත් අංශය තුළ රැකියා නියුක්තියෙන් ව්‍යාප්තිය**



**ලාභ රැකියා නියුක්තිය<sup>(1)</sup>**

**වගුව 9 : ස්ත්‍රී/පුරුෂ භාවය අනුව ලාභ රැකියා නියුක්තිය - 2008 4 කාර්තුව**

අනුපාතය	ස්ත්‍රී/පුරුෂ භාවය		ආර්ථික අංශය		එකතුව
	පුරුෂ	ස්ත්‍රී	කෘෂිකාර්මික	කෘෂිකාර්මික නොවන	
ලාභ රැකියා නියුක්ති අනුපාතය	4.3	6.7	7.1	4.1	5.1

**\*උතුරු නැගෙනහිර පළාත් හැර**

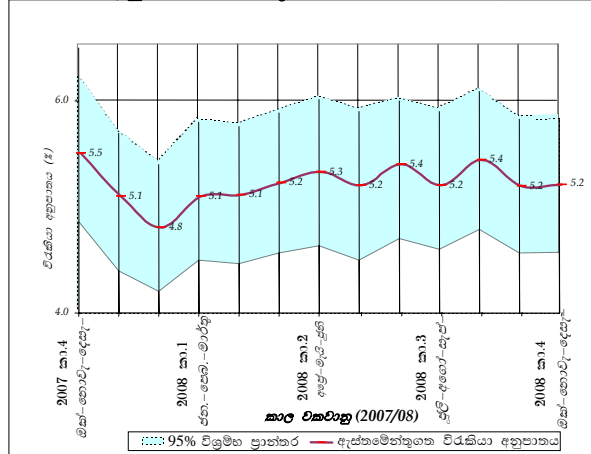
පුරුෂ පක්ෂයට වඩා ස්ත්‍රී පක්ෂයේ ලාභ රැකියා නියුක්තිය ඉහළ අගයක පවතී. එසේම කෘෂිකාර්මික නොවන වෘත්තීය නියුතු වූවන්ට වඩා කෘෂිකාර්මික අංශයේ රැකියා නියුතු වූවන් තුළ ලාභ රැකියා නියුක්ති අනුපාතය ඉහළ අගයක පැවතී බවද වගුව 9 න් පැහැදිලි වේ.

## රැකියා විද්‍යාත්මක

විද්‍යාත්මක අනුපාතය : රැකියා විද්‍යාත්මක පුද්ගලයින් සංඛ්‍යාව, ශ්‍රමබලකායට ඇති අනුපාතයේ ප්‍රතිශතය

රැකියා විරහිත පුද්ගලයින් : යොමු සහිත තුළ රැකියාවක් සොයමින් සිටි අය සහ රැකියාවක් බලාපොරොත්තුවෙන් රැකියාවක් නොමැතිව සිටි පුද්ගලයින් ගණන

රූපය 4 : 95% විශ්‍රමිත ප්‍රාන්තර (Confidence intervals) තුළ විද්‍යාත්මක අනුපාතයන්හි හැසිරීම (2007 මැ. - දෙසැ. - 2008 මැ. - දෙසැ.)



\*උතුරු නැගෙනහිර පළාත් හැර

2008 4 කාර්තුව තුළදී 398,000 ට ආසන්න පිරිසක් රැකියා විරහිතව පසුවූ බවට ඇස්තමේන්තු ලැබී ඇත. 2008 4 කාර්තුවේ වාර්තා වූ විද්‍යාත්මක අනුපාතය 5.2% කි. (උතුරු නැගෙනහිර පළාත් හැර)

නියැදුම් දෝෂයන්<sup>(2)</sup> පිළිබඳව සැලකිලිමත් වීමේදී, 2007/2008 විවිධ කාල පරාස වලදී වාර්තා වූ විද්‍යාත්මක අනුපාතයන්හි සංඛ්‍යාතමය වශයෙන්, සුවිශේෂී වූ වෙනසක් ප්‍රදර්ශනය නොවන බව රූපය 4 විමසිලිමත්ව පරීක්ෂා කිරීමෙන් පෙනීයනු ඇත.

වගුව 10 : ස්ත්‍රී/පුරුෂ භාවය සහ ලබා ඇති අධ්‍යාපන සුදුසුකම් අනුව විද්‍යාත්මක අනුපාතයන් - 2008 4 කාර්තුව

අධ්‍යාපන මට්ටම	විද්‍යාත්මක අනුපාතය		
	එකතුව	පුරුෂ	ස්ත්‍රී
එකතුව	5.2	3.8	7.7
අ.පො.ස. (සා.පෙ.) දක්වා	3.8	3.4	4.5
අ.පො.ස. (සා.පෙ.) සමත්	7.6	4.2	13.3
අ.පො.ස. (උ.පෙ.) හා ඉන් ඉහළ	8.9	5.3	12.6

\*උතුරු නැගෙනහිර පළාත් හැර

වගුව 12 ස්ත්‍රී/පුරුෂ භාවය සහ අංශය අනුව සාක්ෂරතා අනුපාතයන්

ස්ත්‍රී/පුරුෂ භාවය සහ අංශය	2007 4 කාර්තුව	2008 4 කාර්තුව
එකතුව	91.0	91.4
පුරුෂ	92.1	92.5
ස්ත්‍රී	90.0	90.5
නාගරික	93.4	93.0
ග්‍රාමීය	91.9	92.1
වතු	67.8	75.4

\*උතුරු නැගෙනහිර පළාත් හැර

(2) නියැදුම් දෝෂය

සම්පූර්ණ ජනගහනය අතුරින් ලබා ගන්නා අගයන් සහ ජනගහනයෙන් කොටසක් තෝරාගෙන කරනු ලබන නියැදි සම්පූර්ණයකින් ලබා ගන්නා ඇස්තමේන්තු අගයන් අතර වෙනසක් දැකිය හැක. මෙම වෙනස නියැදුම් දෝෂය නිසා සිදු වන්නක් වන අතර, ඇස්තමේන්තු ගත අගයන්හි සම්මත දෝෂයෙන් (standard error) මෙය පිළිබිඹු කරයි.

දෙපාර්තමේන්තු වෙබ් අඩවියේ ශ්‍රමබල පුවරුව ඔස්සේ වැඩිදුර විස්තර පරීක්ෂා කර බලන්න.

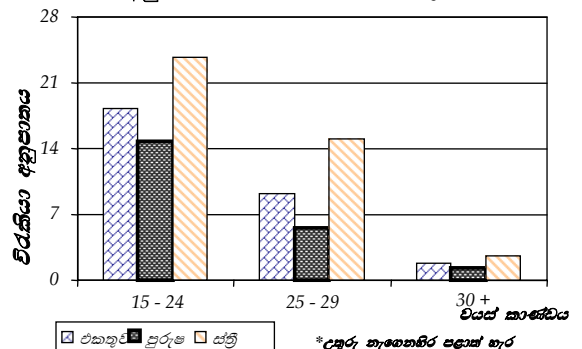
(3) කරුණාකර [www.statistics.gov.lk](http://www.statistics.gov.lk) දෙපාර්තමේන්තු වෙබ් අඩවිය ඔස්සේ ශ්‍රමබල පුවරුව හරහා යමින් සංකල්ප හා අර්ථ දැක්වීම් පිළිබඳ වැඩිදුර පැහැදිලි කිරීම් කරගත හැක.

වගුව 11 : ස්ත්‍රී/පුරුෂ භාවය සහ වයස් කාණ්ඩ අනුව විද්‍යාත්මක අනුපාතයන් - 2008 4 කාර්තුව

වයස් කාණ්ඩ	ස්ත්‍රී/පුරුෂ භාවය අනුව		
	එකතුව	පුරුෂ	ස්ත්‍රී
එකතුව	5.2	3.8	7.7
15 - 24	18.3	14.8	23.7
25 - 29	9.2	5.6	15.1
30 +	1.8	1.3	2.6

\*උතුරු නැගෙනහිර පළාත් හැර

රූපය 5 : ස්ත්‍රී/පුරුෂ භාවය සහ වයස් කාණ්ඩ අනුව විද්‍යාත්මක අනුපාතයන් - 2008 4 කාර්තුව



\*උතුරු නැගෙනහිර පළාත් හැර

ස්ත්‍රී පක්ෂය තුළ 7.7% ක් සහ පුරුෂ පක්ෂය තුළ 3.8% ක් ලෙසින් විද්‍යාත්මක අනුපාතයන් වාර්තා වූ අයුරු වගුව 11 මගින් නිරූපනය වෙයි. කෙසේ වෙතත්, වයස අවුරුදු (15-24) අතර, තරුණ පිරිස් තුළින් අනෙකුත් වයස් කාණ්ඩ වලට සාපේක්ෂව වැඩිම විද්‍යාත්මක අනුපාතයක් වාර්තා විය. එහි අගය 18.3% කි. එම වයස් කාණ්ඩයේ පසුවන පුරුෂ පක්ෂයේ විද්‍යාත්මක අනුපාතය 14.8% ක් වූ අතර, ස්ත්‍රී පක්ෂය තුළ එම අගය 23.7% කි. සෑම වයස් කාණ්ඩයක් තුළම ස්ත්‍රී පක්ෂයේ විද්‍යාත්මක අනුපාතය පුරුෂ පක්ෂයේ විද්‍යාත්මක අනුපාතයට වඩා විශාල අගයක් ගෙන තිබේ.

ඉහළම විද්‍යාත්මක අනුපාතයක් වාර්තා වූයේ අ.පො.ස. (උ.පෙ.) සහ ඉන් ඉහළ අධ්‍යාපන සුදුසුකම් සහිත පිරිස් තුළය. එය 8.9% ක අගයක් ගෙන තිබේ. ඔවුන් අතරින් පුරුෂ පක්ෂයේ විද්‍යාත්මක අනුපාතය 5.3% ක්ව පැවති අතර, ස්ත්‍රී පක්ෂය තුළ එය 12.6% ක් වී තිබිණි. ඉහළ අධ්‍යාපන සුදුසුකම් සහිතව පසුවන ස්ත්‍රී පක්ෂය තුළ විද්‍යාත්මක අනුපාතය, එම පසුබිමෙහිම පසුවන පුරුෂ පක්ෂය තුළ විද්‍යාත්මක අනුපාතයට වඩා ඉතා ඉහළ අගයක පිහිටීම මෙයින් පෙන්නුම් කරයි. (වගුව 10)

සාක්ෂරතාව (3)

2008 භතරවැනි කාර්තුව අවසානයේදී සාක්ෂරතා අනුපාතය 91.4% කි. එමෙන්ම ස්ත්‍රීන් තුළ සාක්ෂරතාව 90.5% ක්ව පැවති අතර, පුරුෂ පක්ෂය තුළ එම අනුපාතය 92.5% ක අගයක් ගෙන තිබුණි. නාගරික හා ග්‍රාමීය ප්‍රදේශවල පදිංචි ජනතාවට වඩා වතු අංශයේ ජනතාව තුළ සාක්ෂරතා අනුපාතය 75.4% ක් වැනි පහළ මට්ටමක පවතින බවද සමීක්ෂණ ප්‍රතිඵල මගින් තහවුරු විය.

**තෝරාගත් ශ්‍රමබල දර්ශකයන් (උතුරු හා නැගෙනහිර පළාත් හැර)**  
(2000 - 2008 හතරවන කාර්තුව)

	වසර											
	2000*	2001*	2002*	2003*	2004*	2007*	2008 කා.1*	2008 කා.2*	2008 කා.3*	2007 කා.4*	2008 කා.4*	2008 කා.4#
<b>ශ්‍රමබල සහභාගීත්වයේ අනුපාතය</b>												
ස්ත්‍රී / පුරුෂ භාවය අනුව												
දෙපාර්ශ්වයේ	50.3	48.8	50.3	49.7	49.6	49.8	49.8	49.6	51.1	50.1	50.3	49.7
පුරුෂ	67.2	66.2	67.9	67.5	67.2	67.8	67.3	67.8	69.1	68.2	67.6	67.5
ස්ත්‍රී	33.9	31.9	33.6	32.6	33.0	33.4	34.2	33.1	34.9	33.7	35.0	34.0
<b>පදිංචි ප්‍රදේශය අනුව</b>												
එකතුව	50.3	48.8	50.3	49.7	49.6	49.8	49.8	49.6	51.1	50.1	50.3	49.7
නාගරික	44.9	44.2	46.0	45.1	45.6	45.0	45.9	46.1	46.6	45.0	46.5	46.7
ග්‍රාමීය	51.2	49.6	50.9	50.3	50.3	50.4	50.3	50.0	51.7	50.9	50.7	50.1
<b>විද්‍යායා අනුපාතය</b>												
ස්ත්‍රී / පුරුෂ භාවය අනුව												
දෙපාර්ශ්වයේ	7.6	7.9	8.8	8.1	8.1	6.0	5.1	5.3	5.2	5.5	5.2	5.4
පුරුෂ	5.8	6.2	6.6	6.0	6.0	4.3	3.3	3.6	3.8	4.2	3.8	3.9
ස්ත්‍රී	11.1	11.5	12.9	12.3	12.1	9.0	8.2	8.4	7.8	8.0	7.7	8.0
<b>තෝරාගත් වයස් කාණ්ඩ අනුව (අවුරුදු)</b>												
20 - 29	17.4	18.4	20.1	19.1	18.6	15.0	13.4	13.0	14.1	14.8	13.4	13.9
20 - 24	23.0	24.4	27.0	25.8	25.2	21.1	18.4	17.4	18.0	17.6	18.1	18.6
25 - 29	10.9	11.3	11.6	11.4	11.1	9.4	8.7	8.8	9.3	12.3	9.2	9.6
<b>තෝරාගත් අධ්‍යාපන මට්ටම් අනුව</b>												
අ.පොස.(උ.පෙල.) සහ ඉන් ඉහළ												
දෙපාර්ශ්වයේ	14.9	15.3	16.8	16.0	15.7	11.8	11	9.1	10.4	11.3	8.9	9.6
පුරුෂ	8.8	10.1	10.8	10.1	9.6	6.6	6	4.0	6.1	6.6	5.3	5.9
ස්ත්‍රී	21.5	21.5	23.0	22.4	22.5	17.5	15.6	14.2	15.2	17.0	12.6	13.3
<b>රැකියා නියුක්ත ජනගහනය</b>												
ස්ත්‍රී / පුරුෂ භාවය අනුව												
දෙපාර්ශ්වයේ	6310247	6235588	6519415	6609466	6704006	7041874	7148318	7106439	7192034	7176679	7252034	7712942.69
පුරුෂ	4241546	4248877	4395164	4496136.1	4512082	4653067	4653378	4693465	4669346	4715651	4636921	4982424.97
ස්ත්‍රී	2068701	1986711	2124250	2113329.8	2191924	2388807	2494940	2412974	2522687	2461027	2615113	2730517.72
<b>සේවයේ නියුතු කර්මාන්තය (ප්‍රතිශතයක් ලෙස)</b>												
එකතුව	6310247	6235588	6519415	6609465.8	6704005.96	7041874	7148318	7106439	7192034	7176679	7252034	7712942.69
%	(100.0)	(100.0)	(100.0)	(100.0)	(100.0)	(100.0)	(100.0)	(100.0)	(100.0)	(100.0)	(100.0)	(100.0)
කෘෂිකර්මාන්ත	2274153	2033343	2247602	2223690.7	2215282.34	2202098	2272031	2140712	2494966	2366192	2469949	2617909.92
%	(36.0)	(32.6)	(34.5)	(33.6)	(33.0)	(31.3)	(31.8)	(30.1)	(34.7)	(33.0)	(34.1)	(33.9)
නිෂ්පාදන ක	1490795	1491408	1459194	1539035	1663382.79	1873857	1890286	1935656	1878184	1835126	1847888	1960543.71
%	(23.6)	(23.9)	(22.4)	(23.3)	(24.8)	(26.6)	(26.4)	(27.2)	(26.1)	(25.6)	(25.5)	(25.4)
සේවා	2545299	2710837	2812619	2846740.1	2825340.83	2965919	2986000	3030071	2818883	2975360	2934196	3134489.06
%	(40.3)	(43.5)	(43.1)	(43.1)	(42.1)	(42.1)	(41.8)	(42.6)	(39.2)	(41.5)	(40.5)	(40.6)
<b>සතියකට වැඩ කරන පැය ගණන අනුව (ප්‍රතිශතයක් ලෙස)</b>												
එකතුව	100.0	100.0	100.0	100.0	100.0	100.0	100.0	100.0	100.0	100.0	100.0	100.0
0 •	7.2	4.3	5.6	7.3	5.3	6.5	4.1	11.4	6.7	6.2	7.3	7.2
1 - 9	1.9	1.5	1.5	1.8	1.7	1.5	1.9	3.0	1.8	1.7	2.3	2.3
10 - 39	32.7	28.2	32.0	32.9	28.4	28.3	31.1	30.1	26.6	28.7	29.1	28.8
40+	58.2	66.1	60.9	58.0	64.7	63.7	62.9	55.5	64.8	63.4	61.3	61.7

\*උතුරු නැගෙනහිර පළාත් හැර

• රැකියාවක් තිබූ නමුත් යොමු කාලය තුළ රැකියාවෙහි යෙදී නොවූහ

# උතුරු පළාත පමණක් හැර

**සටහන :** වාර්තා වන ලද විවිධ කාර්තු සඳහා වූ ඇස්තමේන්තුගත අගයන් සංඛ්‍යානමය වශයෙන් සැමවිටම සුවිශේෂී වෙනස්කම් ප්‍රදර්ශනය නොකරන බව අවධාරණය කළයුතුය.

ජනලේඛන හා සංඛ්‍යාලේඛන දෙපාර්තමේන්තුව, 15/12, මේවලනඩි ව්‍යුහාය, කොළඹ 07  
දුරකථන : 2695291, ෆැක්ස් : 94-11-2697594, ඊමේල් : sample.survey @ statistics.gov.lk  
අන්තර්ජාලය: www.statistics.gov.lk