

ශ්‍රී ලංකාවේ ශ්‍රමබල සංඛ්‍යාලේඛන දත්ත පත්‍රිකාව



පත්‍රිකා අංක - 44

ජනලේඛන හා සංඛ්‍යාලේඛන දෙපාර්තමේන්තුව
ISSN 1391- 3050

ශ්‍රී ලංකාවේ ශ්‍රමබල සමීක්ෂණය - 2008 තෙවන කාර්තුව

ශ්‍රී ලංකාවේ ශ්‍රමබලකාය, රැකියා නියුක්තිය සහ රැකියා විසුකෑම වැනි අතිශය වැදගත් වූ ලාක්ෂණිකයන්හි විවිධ වූ මට්ටම් සහ උපතනිත් ගණනය කිරීම, ශ්‍රී ලංකාවේ ශ්‍රමබල සමීක්ෂණය පැවැත්වීම මගින් සිදු කරනු ලබන අගනා කර්තව්‍යයකි. 1990 වසරෙහි 1 වන කාර්තුවේ සිට ආරම්භ කරන ලද මෙම සමීක්ෂණය මගින්, සෑම වසරකම, සෑම කාර්තුවක් සඳහාම සුපුරුදු ලෙස ශ්‍රමබලය හා සම්බන්ධ වාර්තා මෙලෙස ඉදිරිපත් කර ඇත.

2008 තෙවන කාර්තුව සඳහා ක්ෂේත්‍රයෙන් දත්ත ලබා ගැනීම 2008 ජූලි, අගෝස්තු හා සැප්තැම්බර් මාස 3 තුළදී සිදු කරන ලදී. උතුරු හා නැගෙනහිර පළාත්ද ආවරණය වන පරිදි සමීක්ෂණය සිදු කිරීමට අප සැලසුම්කර තිබුණද, උතුරු පළාතේ ඇතැම් දිස්ත්‍රික්කවල පැවති අයහපත් වාතාවරණය මත බලාපොරොත්තු වූ දින වකවානු වලදී සමීක්ෂණ ක්‍රියාවලිය සම්පූර්ණ කර ගැනීමේ දුර්වලතා මතු විය. 3 වන කාර්තුව සඳහා නැගෙනහිර පළාත තුල ශ්‍රමබල සමීක්ෂණය සිදු කරන ලද අතර, නැගෙනහිර පළාතද ඇතුළුව සකස් කරන ලද සාරාංශ ගත දත්ත සටහන මෙම දත්ත පත්‍රිකාව අවසානයේ ඇතුළත්කර ඇත. (කරුණාකර නෝරාගන් ශ්‍රමබල දර්ශකයන් යටතේ, පිටු අංක 4 බලන්න)

(www.statistics.gov.lk) දෙපාර්තමේන්තුවේ වෙබ් අඩවිය මස්සේ වැව්දුර විස්තර පරීක්ෂා කළ හැකි බව සලකන්න.

ශ්‍රමබල සහභාගිත්වතා අනුපාතය

ශ්‍රමබලය : අදාළ යොමු සතිය තුල රැකියා නියුක්ත සහ රැකියා විසුකෑම මුළු ජනගහනය

ශ්‍රමබල සහභාගිත්වතා අනුපාතය : ශ්‍රමබලයට අයත්වන පුද්ගලයින් සංඛ්‍යාව වයස අවුරුදු 10 සහ ඊට වැඩි ජනගහනයට ඇති අනුපාතය

වගුව 1: ස්ත්‍රී/පුරුෂ භාවය සහ අංශය අනුව ආර්ථික වශයෙන් ක්‍රියාශීලී ජනගහනය - 2008 3 කාර්තුව

අංශය	ආර්ථික වශයෙන් ක්‍රියාශීලී ජනගහනය					
	එකතුව	%	පුරුෂ	%	ස්ත්‍රී	%
එකතුව	7587847	100.0	4853178	64.0	2734669	36.0
නාගරික	816351	100.0	578599	70.9	237752	29.1
ග්‍රාමීය	6771496	100.0	4274579	63.1	2496917	36.9

*උතුරු නැගෙනහිර පළාත් හැර

වගුව 2: ස්ත්‍රී/පුරුෂ භාවය සහ අංශය අනුව ආර්ථික වශයෙන් ක්‍රියාශීලී නොවන ජනගහනය - 2008 3 කාර්තුව

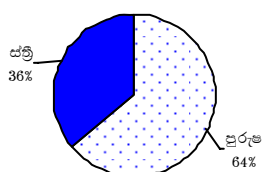
අංශය	ආර්ථික වශයෙන් ක්‍රියාශීලී නොවන ජනගහනය					
	එකතුව	%	පුරුෂ	%	ස්ත්‍රී	%
එකතුව	7264483	100.0	2165830	29.8	5098653	70.2
නාගරික	933788	100.0	276925	29.7	656863	70.3
ග්‍රාමීය	6330695	100.0	1888905	29.8	4441790	70.2

*උතුරු නැගෙනහිර පළාත් හැර

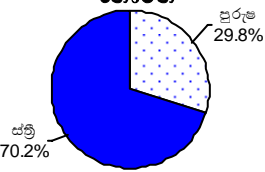
වගුව 1 න් පැහැදිලි වන්නේ 2008 3 කාර්තුව තුළදී, ආර්ථික වශයෙන් ක්‍රියාශීලී ජනගහනය (ශ්‍රමබලකාය) මිලියන 7.6 ක් ලෙස ඇස්තමේන්තු වූ බවයි. එයින් 64% ක් පුරුෂ පක්ෂය ලෙසද, 36% ක් ස්ත්‍රී පක්ෂය ලෙසද වාර්තා විය. වගුව 2 න් විස්තර වන ආර්ථික වශයෙන් ක්‍රියාශීලී නොවන ජනගහනය අතරින් 29.8% ක් පුරුෂයින් වූ අතර, 70.2% ක් ස්ත්‍රීන් වූහ.

රූපය 1 : ආර්ථික වශයෙන් ක්‍රියාශීලී/ක්‍රියාශීලී නොවන ජනගහන ව්‍යාප්තිය

ආර්ථික වශයෙන් ක්‍රියාශීලී



ආර්ථික වශයෙන් ක්‍රියාශීලී නොවන



*උතුරු නැගෙනහිර පළාත් හැර

වගුව 3 : ස්ත්‍රී/පුරුෂ භාවය අනුව ශ්‍රමබල සහභාගිත්වතා අනුපාතය

වසර	ශ්‍රමබල සහභාගිත්වතා අනුපාතය		
	එකතුව	පුරුෂ	ස්ත්‍රී
2000	50.3	67.2	33.9
2001	48.8	66.2	31.9
2002	50.3	67.9	33.6
2003	49.7	67.5	32.6
2004	49.6	67.2	33.0
2005	49.3	67.3	32.6
2006	51.2	68.1	35.7
2007	49.8	67.8	33.4
2008 කා.1	49.8	67.3	34.2
2008 කා.2	49.6	67.8	33.1
2008 කා.3	51.1	69.1	34.9

*උතුරු නැගෙනහිර පළාත් හැර

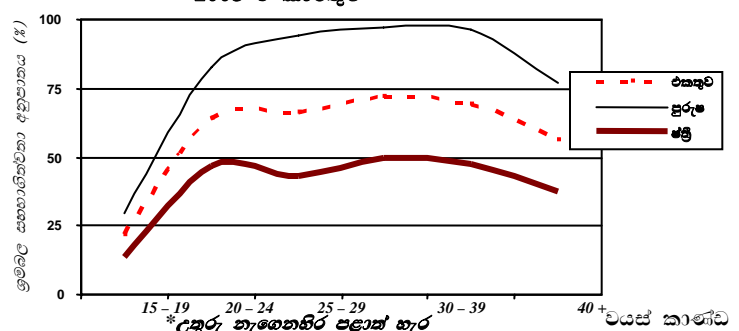
වගුව 4 : වයස් කාණ්ඩ හා ස්ත්‍රී/පුරුෂ භාවය අනුව ශ්‍රමබල සහභාගිත්වතා අනුපාතයන් - 2008 3 කාර්තුව

වයස් කාණ්ඩ	ස්ත්‍රී / පුරුෂ භාවය		
	අවු: එකතුව	පුරුෂ	ස්ත්‍රී
එකතුව	51.1	69.2	34.9
15 - 19	21.6	29.3	13.3
20 - 24	63.7	82.4	46.8
25 - 29	66.2	94.1	43.2
30 - 39	70.4	96.5	48.5
40+	55.9	77.0	37.2

*උතුරු නැගෙනහිර පළාත් හැර

වයස අවුරුදු (30-39) වයස් කාණ්ඩය තුළින් දෙපාර්ශ්වයෙන්ම උපරිම ශ්‍රමබල සහභාගිත්වතා අනුපාතයක් වාර්තා විය. එම වයස් කාණ්ඩයේ පුරුෂයින්ගෙන් 96.5% ක්ද ස්ත්‍රීන්ගෙන් 48.5% ක්ද, වශයෙන් එම අනුපාතයන් සඳහා ඇස්තමේන්තු ලැබීණි.

රූපය 2 : ස්ත්‍රී/පුරුෂ භාවය අනුව ශ්‍රමබල සහභාගිත්වතා අනුපාතය - 2008 3 කාර්තුව



රැකියා නියුක්තිය

රැකියා නියුක්තිය : අදාළ යොමු සතිය තුළ, වැටුප් හෝ ලාභ පිණිස හෝ පවුලට ආදායමක් ලැබීම සඳහා කිසියම් වැඩක නියැලුණු පුද්ගලයින් ගණන

වගුව 5 : සේවයේ නියුතු ප්‍රධාන කර්මාන්තය අනුව රැකියා නියුක්ති ජනගහනයේ ප්‍රතිශත ව්‍යාප්තිය - (2007 3 කාර්තුව - 2008 3 කාර්තුව)

කාර්තුව	එකතුව	ප්‍රධාන කර්මාන්ත අංශය		
		කෘෂිකර්මාන්තය	නිෂ්පාදන කර්මාන්තය	සේවා
ප්‍රලි-අගෝ.-යැප.- (2007 3 කාර්තුව)	7102425 (100.0)	2129201 (30.0)	1920033 (27.0)	3053191 (43.0)
මැක්.-නොවැ.-දෙසැ. (2007 4 කාර්තුව)	7176679 (100.0)	2366192 (33.0)	1835126 (25.6)	2975360 (41.5)
ජන.-පෙබ.-මාර.- (2008 1 කාර්තුව)	7148318 (100.0)	2272031 (31.8)	1890286 (26.4)	2986000 (41.8)
අප්‍රේ.-මැයි.-ජුනි (2007 2 කාර්තුව)	7106439 (100.0)	2140712 (30.1)	1935656 (27.2)	3030071 (42.6)
ප්‍රලි-අගෝ.-යැප.- (2008 3 කාර්තුව)	7192034 (100.0)	2494966 (34.7)	1878184 (26.1)	2818883 (39.2)

*උතුරු නැගෙනහිර පළාත් හැර

සටහන :

A,B,C.....Q වශයෙන් සඳහන් කරනු ලබන මෙම වර්ගීකරණය ජාත්‍යන්තර වර්ගීකරණය
ISIC (Rev3) අනුව සකස් වී ඇත.

කෘෂිකර්මාන්ත :

1. කෘෂිකර්මාන්ත (A)
2. ධීවර හා වන (B)

නිෂ්පාදන කර්මාන්ත :

1. නිෂ්පාදන (D)
2. ඉදිකිරීම් (F)
3. පහළ සහ කැණීම් (C)
4. විදුලිය, ගෑස් සහ ජල සම්පාදනය (E)
5. රාජ්‍ය පූර්වලාභ, ආරක්ෂක සහ අනාගත සේවා රාජකාරි (L)
6. අධ්‍යාපනය (M)
7. සෞඛ්‍ය සහ සමාජ සේවා (N)
8. වෙනත් මානව සම්පත් සහ පොදුසේවා (O)
9. ගෘහ සේවාවල නියුතු වූ (P)
10. තැනිත් තැන ඇවිද කුලි වැඩ කරන්නන්
11. වෙනත් ප්‍රාදේශීය සංවිධාන (Q)
12. ප්‍රමාණවත් ලෙස විස්තර නොවූණු කර්මාන්ත

සේවා :

1. තොග හා සිල්ලර වෙළඳුම්, මෝටර් රථ, යතුරු පද්ධති සහ ගෘහ උපකරණ අළුත්වැඩියාව (G)
2. හෝටල් සහ තවානැත්පලවල් (H)
3. ගමනාගමනය, ගබඩා සහ පණිවුඩ හුවමාරුව (I)
4. මුද්‍රා ගනුදෙනු, දේපල වෙළඳුම්, කුලියට දීමේ ව්‍යාපාරික සේවා. (J,K)

සේවයේ නියුතුව සිටි ප්‍රධාන කර්මාන්තය අනුව රැකියා නියුතු ජනගහනයේ ප්‍රතිශත ව්‍යාප්තිය (2007 3 වන කාර්තුවේ සිට 2008 3 කාර්තුව දක්වා) වගුව 5 න් පෙන්වනු ලබයි. 2008 3 කාර්තුව තුළ ඇස්තමේන්තු ගත රැකියා නියුක්තිකයින් ගණන මිලියන 7.2 කි. එයින් 39.2% ක් සේවා අංශයේ රැකියා නියුක්තිකයින් වූ අතර, 34.7% ක් කෘෂිකර්මාන්ත අංශයේ රැකියා නියුක්තිකයින් වූහ.

2007 3 වන කාර්තුවේ සිට 2008 3 කාර්තුව දක්වා රැකියා නියුක්තියේ ව්‍යාප්තිය සලකා බලන විට කෘෂිකර්මාන්ත අංශය තුළින් පැහැදිලි වර්ධනයක් හඳුනා ගත හැක. සේවා අංශය තුළින් දක්නට ලැබෙනුයේ ඊට ප්‍රතිවිරුද්ධ තත්ත්වයකි.

වගුව 6 : සේවා තත්ත්වය සහ කෘෂිකර්මාන්ත හෝ කෘෂිකර්මාන්ත නොවන අංශයන්හි සේවා නියුක්තිය අනුව ප්‍රතිශත ව්‍යාප්තිය - 2008 3 කාර්තුව

රැකියාවේ සේවා තත්ත්වය	එකතුව	අංශය				
		සාමාන්‍යමිත		සාමාන්‍යමිත නොවන		
	ගණන	%	ගණන	%	ගණන	%
එකතුව	7192034	100.0	2494966	34.7	4697067	65.3
සේවක	4016567	100.0	822867	20.5	3193699	79.5
රජයේ	1060436	100.0	168249	15.9	892187	84.1
පොදුගලික	2956131	100.0	654618	22.1	2301512	77.9
සේවායෝජක	190679	100.0	35788	18.8	154892	81.2
තමාගේම වැඩ කරනු ලබන	2161342	100.0	1052182	48.7	1109160	51.3
වැටුප් නොලබා පවුලේ වැඩ කරන්නා	823446	100.0	584130	70.9	239316	29.1

*උතුරු නැගෙනහිර පළාත් හැර

වගුව 6 මගින් පැහැදිලි වන්නේ, වැටුප් ලබන සේවකයින් ගෙන් 79.5% ක්ම රැකියාවේ නිරත වූයේ කෘෂිකර්මාන්ත නොවන අංශ තුළ බවයි. කෘෂිකර්මාන්ත අංශයේ වැටුප් ලබන සේවක පිරිස 20.5% කි. පුද්ගලික අංශයේ වැටුප් ලබන සේවකයින් ගෙන් 78% ක්ම කෘෂිකර්මාන්ත නොවන අංශයන්හි සේවකයින් වූ අතර, ඉතිරි 22% කෘෂිකර්මාන්ත අංශයේ සේවකයන් විය. මේ අතර වැටුප් නොලබා පවුලේ ආර්ථිකයට දායක වන්නන් ගෙන් 71% ක්ම කෘෂිකර්මාන්ත අංශයේ සේවයේ නිරත වූ අතර, ඉතිරි 29% කෘෂිකර්මාන්ත නොවන අංශයන්හි රැකියා නියුක්තිකයින් වූ බවද නිරීක්ෂණය කළ හැකි විශේෂ කරුණකි.

සටහන (1) (www.statistics.gov.lk) දෙපාර්තමේන්තුවේ වෙබ් අඩවිය මගින් ශ්‍රමබලය පුළුල්ව කරනා යමින් සංකල්ප හා අර්ථ දැක්වීම් පිළිබඳ පැහැදිලි කිරීම් කරගත හැක.

වගුව 7 : සේවයේ නියුතු ප්‍රධාන කර්මාන්ත අංශය අනුව රැකියා නියුතු ජනගහනයේ ප්‍රතිශත ව්‍යාප්තිය - 2008 3 කාර්තුව

ප්‍රධාන කර්මාන්ත අංශය	එකතුව	ස්ත්‍රී / පුරුෂ භාවය	
		පුරුෂ	ස්ත්‍රී
එකතුව	100	64.9	35.1
කෘෂිකර්මාන්තය	100	58.9	41.1
නිෂ්පා. කර්මාන්ත	100	65.9	34.1
සේවා	100	69.6	30.4

*උතුරු නැගෙනහිර පළාත් හැර

සේවා අංශයේ රැකියා නියුක්ති වූවන් ගෙන් 70% ක්ම පුරුෂයන් වන බව මෙහිදී පැහැදිලි වේ.

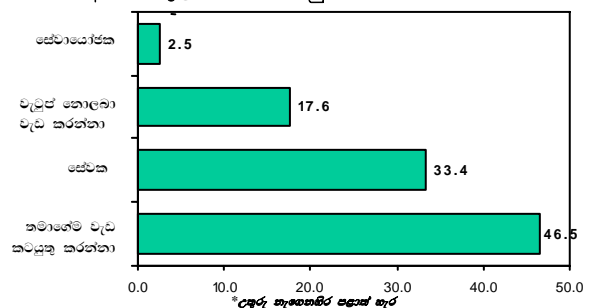
වගුව 8 : විධිමත් සහ අවිධිමත් අංශයන් තුළ කෘෂිකර්මාන්ත / කෘෂිකර්මාන්ත නොවන අංශ යටතේ රැකියා නියුක්තිය - 2008 3 කාර්තුව

අංශය	එකතුව	කෘෂිකර්මාන්ත	කෘෂිකර්මාන්ත නොවන
එකතුව	100.0	100.0	100.0
විධිමත්	39.6	17.2	51.6
අවිධිමත්	60.4	82.8	48.4

*උතුරු නැගෙනහිර පළාත් හැර

විධිමත් අංශය තුළ මෙන්ම අවිධිමත් අංශය තුළද රැකියා නියුක්තිකයින් පිළිබඳ විශ්ලේෂණයේ යෙදීම බෙහෙවින් වැදගත් කරුණකි. 2008 3 වන කාර්තුව තුළදී සේවා නියුක්තිකයින් ගෙන් 60.4% ක්ම අවිධිමත් අංශ හා සම්බන්ධ රැකියාවල නිරත වී ඇත. කෘෂිකර්මාන්ත නොවන අංශය තුළ අවිධිමත් අංශයේ රැකියා නියුක්තිය 48% ක් වන විට කෘෂිකර්මාන්ත ක්ෂේත්‍රය තුළ 83% ක් අවිධිමත් අංශයේ රැකියාවල නිරත වී ඇත. අවිධිමත් අංශයේ රැකියා නියුක්තිකයින් ගෙන් 46.5% ක්ම තමාගේම වැඩ කරනු ලබන තත්ත්වය. වැටුප් ලබන සේවක පිරිස 33% කි. (රූපය 3)

රූපය 3 : රැකියාවේ සේවා තත්ත්වයන් අනුව අවිධිමත් අංශය තුළ රැකියා නියුක්තිකයින්ගේ ව්‍යාප්තිය



ලාභ රැකියා නියුක්තිය⁽¹⁾

වගුව 9 : ස්ත්‍රී/පුරුෂ භාවය අනුව ලාභ රැකියා නියුක්තිය - 2008 3 කාර්තුව

අනුපාතය	ස්ත්‍රී/පුරුෂ භාවය		ආර්ථික අංශය		එකතුව
	පුරුෂ	ස්ත්‍රී	කෘෂිකර්මාන්ත	කෘෂිකර්මාන්ත නොවන	
ලාභ රැකියා නියුක්ති අනුපාතය	3.2	4.7	5.4	2.8	3.7

*උතුරු නැගෙනහිර පළාත් හැර

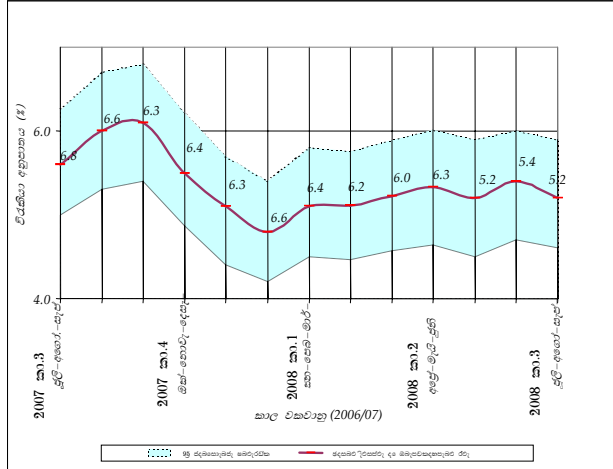
පුරුෂ පක්ෂයට වඩා ස්ත්‍රී පක්ෂයේ ලාභ රැකියා නියුක්තිය ඉහළ අගයක පවතී. එසේම කෘෂිකර්මාන්ත නොවන වෘත්තීය නියුතු වූවන්ට වඩා කෘෂිකර්මාන්ත අංශයේ රැකියා නියුතු වූවන් තුළ ලාභ රැකියා නියුක්ති අනුපාතය ඉහළ අගයක පැවතී බවද වගුව 9 න් පැහැදිලි වේ.

රැකියා විප්ලවය

විදේශීය අනුපාතය : රැකියා විප්ලවයේ පුද්ගලයින් සංඛ්‍යාව, ශ්‍රමබලකායට ඇති අනුපාතයේ ප්‍රතිශතය

රැකියා විරහිත පුද්ගලයින් : යොමු සහිත තුළ රැකියාවක් සොයමින් සිටි අය සහ රැකියාවක් බලාපොරොත්තුවෙන් රැකියාවක් නොමැතිව සිටි පුද්ගලයින් ගණන

රූපය 4 : 95% විශ්‍රුම ප්‍රාන්තර (Confidence intervals) තුළ විදේශීය අනුපාතයන්හි හැසිරීම (2007 ජූලි, - සැප් - 2008 ජූලි, - සැප්.)



2008 3 කාර්තුව තුළදී 396,000 ට ආසන්න පිරිසක් රැකියා විරහිතව පසුවූ බවට ඇස්තමේන්තු ලැබී ඇත. 2008 3 කාර්තුවේ වාර්තා වූ විදේශීය අනුපාතය 5.2% කි.

නියැදුම් දෝෂයන්⁽²⁾ පිළිබඳව සැලකිලිමත් වීමේදී, 2007/2008 විවිධ කාල පරාස වලදී වාර්තා වූ විදේශීය අනුපාතයන්හි සංඛ්‍යාතමය වශයෙන්, සුවිශේෂී වූ වෙනසක් ප්‍රදර්ශනය නොවන බව රූපය 4 විමසිලිමත්ව පරීක්ෂා කිරීමෙන් පෙනීයනු ඇත.

වගුව 10 : ස්ත්‍රී/පුරුෂ භාවය සහ ලබා ඇති අධ්‍යාපන සුදුසුකම් අනුව විදේශීය අනුපාතයන් - 2008 3 කාර්තුව

අධ්‍යාපන මට්ටම	විදේශීය අනුපාතය		
	එකතුව	පුරුෂ	ස්ත්‍රී
එකතුව	5.2	3.8	7.8
අ.පො.ස. (සා.පෙ.) දක්වා	3.4	2.9	4.4
අ.පො.ස. (සා.පෙ.) සමත්	7.9	5.9	11.5
අ.පො.ස. (උ.පෙ.) හා ඉන් ඉහළ	10.4	6.1	15.2

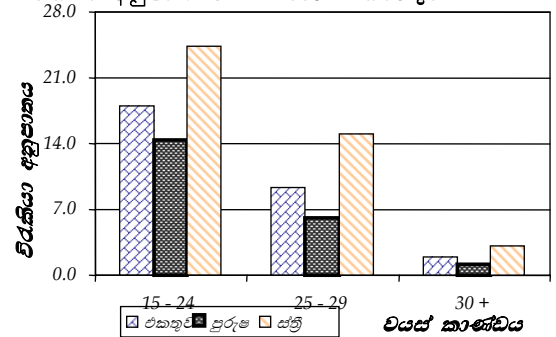
*උතුරු නැගෙනහිර පළාත් හැර

වගුව 11 : ස්ත්‍රී/පුරුෂ භාවය සහ වයස් කාණ්ඩ අනුව විදේශීය අනුපාතයන් - 2008 3 කාර්තුව

වයස් කාණ්ඩ	ස්ත්‍රී/පුරුෂ භාවය අනුව		
	එකතුව	පුරුෂ	ස්ත්‍රී
එකතුව	5.2	3.8	7.8
15 - 24	18.0	14.4	24.4
25 - 29	9.3	6.1	15.1
30 +	1.9	1.2	3.1

*උතුරු නැගෙනහිර පළාත් හැර

රූපය 5 : ස්ත්‍රී/පුරුෂ භාවය සහ වයස් කාණ්ඩ අනුව විදේශීය අනුපාතයන් - 2008 3 කාර්තුව



*උතුරු නැගෙනහිර පළාත් හැර

ස්ත්‍රී පක්ෂය තුළ 7.8% ක් සහ පුරුෂ පක්ෂය තුළ 3.8% ක් ලෙසින් විදේශීය අනුපාතයන් වාර්තාවූ අයුරු වගුව 11 මගින් නිරූපනය වෙයි. කෙසේ වෙතත්, වයස අවුරුදු (15-24) අතර, තරුණ පිරිස් තුළින් අනෙකුත් වයස් කාණ්ඩ වලට සාපේක්ෂව වැඩිම විදේශීය අනුපාතයක් වාර්තා විය. එහි අගය 18% කි. එම වයස් කාණ්ඩයේ පසුවන පුරුෂ පක්ෂයේ විදේශීය අනුපාතය 14.4% ක් වූ අතර, ස්ත්‍රී පක්ෂය තුළ එම අගය 24.4% කි. සෑම වයස් කාණ්ඩයක් තුළම පුරුෂ පක්ෂයේ විදේශීය අනුපාතය ස්ත්‍රී පක්ෂයේ විදේශීය අනුපාතයට වඩා විශාල අගයක් ගෙන තිබේ.

සමීක්ෂණ වාර්තා අනුව, ඉහළම විදේශීය අනුපාතයක් වාර්තා වූයේ අ.පො.ස. (උ.පෙ.) සහ ඉන් ඉහළ අධ්‍යාපන සුදුසුකම් සහිත පිරිස් තුළය. එය 10.4% ක අගයක් ගෙන තිබේ. ඔවුන් අතරින් පුරුෂ පක්ෂයේ විදේශීය අනුපාතය 6.1% ක්ව පැවති අතර, ස්ත්‍රී පක්ෂය තුළ එය 15.2% ක් වී තිබිණි. ඉහළ අධ්‍යාපන සුදුසුකම් සහිතව පසුවන ස්ත්‍රී පක්ෂය තුළ විදේශීය අනුපාතය, එම පසුබිමෙහිම පසුවන පුරුෂ පක්ෂය තුළ විදේශීය අනුපාතයට වඩා ඉතා ඉහළ අගයක පිහිටීම මෙයින් පෙනීයනු කරයි. (වගුව 10)

වගුව 12 ස්ත්‍රී/පුරුෂ භාවය සහ අංශය අනුව සාක්ෂරතා අනුපාතයන් සාක්ෂරතාව ⁽³⁾

ස්ත්‍රී/පුරුෂ භාවය සහ අංශය	2007 3 කාර්තුව	2008 3 කාර්තුව
එකතුව	91.6	90.5
පුරුෂ	92.6	92.2
ස්ත්‍රී	90.6	89.1
නාගරික	93.2	91.7
ග්‍රාමීය	92.2	91.4
වතු	77.1	73.2

*උතුරු නැගෙනහිර පළාත් හැර

⁽²⁾ නියැදුම් දෝෂය

සම්පූර්ණ ජනගහනය අතුරින් ලබා ගන්නා අගයන් සහ ජනගහනයෙන් කොටසක් තෝරාගෙන කරනු ලබන නියැදි සම් ක්ෂණයකින් ලබා ගන්නා ඇස්තමේන්තු අගයන් අතර වෙනසක් දැකිය හැක. මෙම වෙනස නියැදුම් දෝෂය නිසා සිදු වන්නක් වන අතර, ඇස්තමේන්තු ගත අගයන්හි සම්මත දෝෂයෙන් (standard error) මෙය පිළිබිඹු කරයි.

දෙපාර්තමේන්තු වෙබ් අඩවියේ ශ්‍රමබල පුවරුව ඔස්සේ වැඩිදුර විස්තර පරීක්ෂා කර බලන්න.

⁽³⁾ කරුණාකර www.statistics.gov.lk දෙපාර්තමේන්තු වෙබ් අඩවිය ඔස්සේ ශ්‍රමබල පුවරුව හරහා යමින් සංකල්ප හා අර්ථ දැක්වීම් පිළිබඳ වැඩිදුර පැහැදිලි කිරීම් කරගත හැක.

2008 තෙවැනි කාර්තුව අවසානයේදී සාක්ෂරතා අනුපාතය 90.5% කි. එමෙන්ම ස්ත්‍රීන්ට වඩා පුරුෂ පක්ෂය තුළ එම අනුපාතයන් ඉහළ අගයක් ගෙන තිබුණි. නාගරික හා ග්‍රාමීය ප්‍රදේශවල පදිංචි ජනතාවට වඩා වතු අංශයේ ජනතාව තුළ සාක්ෂරතා අනුපාතය 73.2% ක් වැනි පහළ මට්ටමක පවතින බවද සමීක්ෂණ ප්‍රතිඵල මගින් තහවුරු විය.

තෝරාගත් ශ්‍රමික දර්ශකයන් (උතුරු හා නැගෙනහිර පළාත් හැර)
(2000 - 2008 තෙවන කාර්තුව)

	වසර										2007කා.3*	2008 කා.3*	2008 කා.3#
	2000*	2001*	2002*	2003*	2004*	2005*	2006*	2007* 008 කා.1*	2008 කා.2*				
ශ්‍රමික සහගාමිකතා අනුපාතය													
ස්ත්‍රී / පුරුෂ භාවය අනුව													
දෙපාර්ශවයේ	50.3	48.8	50.3	49.7	49.6	49.3	51.2	49.8	49.8	49.6	50.2	51.1	50.3
පුරුෂ	67.2	66.2	67.9	67.5	67.2	67.3	68.1	67.8	67.3	67.8	68.4	69.1	69.0
ස්ත්‍රී	33.9	31.9	33.6	32.6	33.0	32.6	35.7	33.4	34.2	33.1	33.8	34.9	33.5
පිරිමි ප්‍රදේශය අනුව													
එකතුව	50.3	48.8	50.3	49.7	49.6	49.3	51.2	49.8	49.8	49.6	50.2	51.1	50.3
නාගරික	44.9	44.2	46.0	45.1	45.6	46.2	45.3	45.0	45.9	46.1	45.8	46.6	45.4
ග්‍රාමීය	51.2	49.6	50.9	50.3	50.3	49.7	52.1	50.4	50.3	50.0	50.7	51.7	51.0
විධිමත් අනුපාතය													
ස්ත්‍රී / පුරුෂ භාවය අනුව													
දෙපාර්ශවයේ	7.6	7.9	8.8	8.1	8.1	7.2	6.5	6.0	5.1	5.3	5.6	5.2	5.5
පුරුෂ	5.8	6.2	6.6	6.0	6.0	5.3	4.7	4.3	3.3	3.6	4.1	3.8	3.9
ස්ත්‍රී	11.1	11.5	12.9	12.3	12.1	10.7	9.7	9.0	8.2	8.4	8.5	7.8	8.4
තෝරාගත් වයස් කාණ්ඩ අනුව (අවුරුදු)													
20 - 29	17.4	18.4	20.1	19.1	18.6	16.0	15.9	15.0	13.4	13.0	14.0	14.1	14.0
20 - 24	23.0	24.4	27.0	25.8	25.2	22.4	21.0	21.1	18.4	17.4	22.4	18.0	18.2
25 - 29	10.9	11.3	11.6	11.4	11.1	9.4	11.0	9.4	8.7	8.8	6.5	9.3	10.2
තෝරාගත් අධ්‍යාපන මට්ටම් අනුව													
අ.පොස.(උ.පෙල.) සහ ඉන් ඉහළ													
දෙපාර්ශවයේ	14.9	15.3	16.8	16.0	15.7	12.2	11.6	11.8	11	9.1	10.5	10.4	11.8
පුරුෂ	8.8	10.1	10.8	10.1	9.6	7.9	6.9	6.6	6	4.0	5.6	6.1	6.9
ස්ත්‍රී	21.5	21.5	23.0	22.4	22.5	17.1	16.8	17.5	15.6	14.2	15.5	15.2	17.4
රැකියා නියුක්ත ජනගහනය													
ස්ත්‍රී / පුරුෂ භාවය අනුව													
දෙපාර්ශවයේ	6310247	6235588	6519415	6609466	6704006	6788119	7105322	7041874	7148318	7106439	7102425	7192034	7735132
පුරුෂ	4241546	4248877	4395164	4496136	4512082	4546397	4610643	4653067	4653378	4693465	4653944	4669346	5094909
ස්ත්‍රී	2068701	1986711	2124250	2113330	2191924	2241722	2494679	2388807	2494940	2412974	2448481	2522687	2640222
සේවයේ නියුතු කර්මාන්තය (ප්‍රතිශතයක් ලෙස)													
එකතුව	6310247	6235588	6519415	6609466	6704006	6788119	7105322	7041874	7148318	7106439	7102425	7192034	7735132
%	(100.0)	(100.0)	(100.0)	(100.0)	(100.0)	(100.0)	(100.0)	(100.0)	(100.0)	(100.0)	(100.0)	(100.0)	(100.0)
කෘෂිකර්මාන්ත	2274153	2033343	2247602	2223691	2215282.3	2059293	2287268	2202098	2272031	2140712	2129201	2494966	2665917
%	(36.0)	(32.6)	(34.5)	(33.6)	(33.0)	(30.3)	(32.2)	(31.3)	(31.8)	(30.1)	(30.0)	(34.7)	(34.5)
නිෂ්පාදන ස	1490795	1491408	1459194	1539035	1663382.8	1787274	1889953	1873857	1890286	1935656	1920033	1878184	2000537
%	(23.6)	(23.9)	(22.4)	(23.3)	(24.8)	(26.3)	(26.6)	(26.6)	(26.4)	(27.2)	(27.0)	(26.1)	(25.9)
සේවා	2545299	2710837	2812619	2846740	2825340.8	2941552	2928101	2965919	2986000	3030071	3053191	2818883	3068678
%	(40.3)	(43.5)	(43.1)	(43.1)	(42.1)	(43.3)	(41.2)	(42.1)	(41.8)	(42.6)	(43.0)	(39.2)	(39.7)
සක්‍රීයව වැඩ කරන පැය ගණන අනුව (ප්‍රතිශතයක් ලෙස)													
එකතුව	100.0	100.0	100.0	100.0	100.0	100.0	100.0	100.0	100.0	100.0	100.0	100.0	100.0
0 •	7.2	4.3	5.6	7.3	5.3	4.9	6.7	6.5	4.1	11.4	7.0	6.7	6.7
1 - 9	1.9	1.5	1.5	1.8	1.7	1.6	1.9	1.5	1.9	3.0	1.6	1.8	1.7
10 - 39	32.7	28.2	32.0	32.9	28.4	27.9	28.6	28.3	31.1	30.1	27.1	26.6	26.6
40+	58.2	66.1	60.9	58.0	64.7	65.7	62.8	63.7	62.9	55.5	64.3	64.8	65.0

නැගෙනහිර පළාතේ ඇතුළත්

• රැකියාවක් නිකුත් නොවූ යොවු කාලය තුළ රැකියාවෙහි යෙදී නොමැත

* උතුරු නැගෙනහිර පළාත් හැර

සටහන : වාර්තා වන ලද විවිධ කාර්තු සඳහා වූ ඇස්තමේන්තුගත අගයන් සංඛ්‍යාතමය වශයෙන් සැමවිටම සුවිශේෂී වෙනස්කම් ප්‍රදර්ශනය නොකරන බව අවධාරණය කළයුතුය.

ජනලේඛන හා සංඛ්‍යාලේඛන දෙපාර්තමේන්තුව, 15/12, මේවලන්ඩි වත්‍යවංසය, කොළඹ 07
 දුරකථන : 2695291, ෆැක්ස් : 94-11-2697594, ඊමේල් : sample.survey @ statistics.gov.lk
 අන්තර්ජාලය: www.statistics.gov.lk