

ශ්‍රී ලංකාවේ ශ්‍රමබල සංඛ්‍යාලේඛන දත්ත පත්‍රිකාව



පත්‍රිකා අංක - 43

ජනලේඛන හා සංඛ්‍යාලේඛන දෙපාර්තමේන්තුව
ISSN 1391- 3050

ශ්‍රී ලංකාවේ ශ්‍රමබල සමීක්ෂණය - 2008 දෙවන කාර්තුව

ශ්‍රී ලංකාවේ ශ්‍රමබලකාය, රැකියා නියුක්තිය සහ රැකියා විසුකෑම වැනි අතිශය වැදගත් වූ ලාක්ෂණිකයන්හි විවිධ වූ මට්ටම් සහ උපනතින් ගණනය කිරීම, ශ්‍රී ලංකාවේ ශ්‍රමබල සමීක්ෂණය පැවැත්වීම මගින් සිදු කරනු ලබන අගනා කර්තව්‍යයකි. 1990 වසරෙහි 1 වන කාර්තුවේ සිට ආරම්භ කරන ලද මෙම සමීක්ෂණය මගින්, සෑම වසරකම, සෑම කාර්තුවක් සඳහාම සුපුරුදු ලෙස ශ්‍රමබලය හා සම්බන්ධ වාර්තා මෙලෙස ඉදිරිපත් කර ඇත.

2008 දෙවන කාර්තුව සඳහා ක්ෂේත්‍රයෙන් දත්ත ලබා ගැනීම 2008 අප්‍රේල්, මැයි හා ජූනි මාස 3 තුළදී සිදු කරන ලදී. උතුරු හා නැගෙනහිර පළාත්ද ආවරණය වන පරිදි සමීක්ෂණය සිදු කිරීමට අප සැලසුම්කර තිබුණද, උතුරු පළාතේ ඇතැම් දිස්ත්‍රික්කවල පැවති අයහපත් වාතාවරණය මත බලාපොරොත්තු වූ දින වකවානු වලදී සමීක්ෂණ ක්‍රියාවලිය සම්පූර්ණ කර ගැනීමේ දුර්වලතා මතු විය. 2 වන කාර්තුව සඳහා නැගෙනහිර පළාත තුල ශ්‍රමබල සමීක්ෂණය සිදු කරන ලද අතර, නැගෙනහිර පළාතද ඇතුළුව සකස් කරන ලද සාරාංශ ගත දත්ත සටහන මෙම දත්ත පත්‍රිකාව අවසානයේ ඇතුළත්කර ඇත. (කරුණාකර නෝරාගත් ශ්‍රමබල දර්ශකයන් යටතේ, පිටු අංක 4 බලන්න)

(www.statistics.gov.lk) දෙපාර්තමේන්තුවේ වෙබ් අඩවිය මගින් වැඩිදුර විස්තර පරීක්ෂා කළ හැකි බව සලකන්න.

ශ්‍රමබල සහභාගිත්වතා අනුපාතය

ශ්‍රමබලය : අදාළ යොමු සකිය තුල රැකියා නියුක්ත සහ රැකියා විසුකෑම මුළු ජනගහනය

ශ්‍රමබල සහභාගිත්වතා අනුපාතය : ශ්‍රමබලයට අයත්වන පුද්ගලයින් සංඛ්‍යාව වයස අවුරුදු 10 සහ ඊට වැඩි ජනගහනයට ඇති අනුපාතය

වගුව 1: ස්ත්‍රී/පුරුෂ භාවය සහ අංශය අනුව ආර්ථික වශයෙන් ක්‍රියාශීලී ජනගහනය - 2008 2 කාර්තුව

අංශය	ආර්ථික වශයෙන් ක්‍රියාශීලී ජනගහනය					
	එකතුව	%	පුරුෂ	%	ස්ත්‍රී	%
එකතුව	7506155	100.0	4870550	64.9	2635605	35.1
නාගරික	824742	100.0	537295	65.1	287448	34.9
ග්‍රාමීය	6681413	100.0	4333256	64.9	2348157	35.1

*උතුරු නැගෙනහිර පළාත් හැර

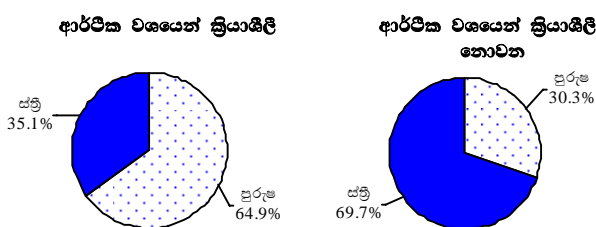
වගුව 2: ස්ත්‍රී/පුරුෂ භාවය සහ අංශය අනුව ආර්ථික වශයෙන් ක්‍රියාශීලී නොවන ජනගහනය - 2008 2 කාර්තුව

අංශය	ආර්ථික වශයෙන් ක්‍රියාශීලී නොවන ජනගහනය					
	එකතුව	%	පුරුෂ	%	ස්ත්‍රී	%
එකතුව	7634832	100	2316271	30.3	5318561	69.7
නාගරික	9648767	100	298135	30.9	666741	69.1
ග්‍රාමීය	6669955	100	2018136	30.3	4651820	69.7

*උතුරු නැගෙනහිර පළාත් හැර

වගුව 1 න් පැහැදිලි වන්නේ 2008 2 කාර්තුව තුළදී, ආර්ථික වශයෙන් ක්‍රියාශීලී ජනගහනය (ශ්‍රමබලකාය) මිලියන 7.5 ක් ලෙස ඇස්තමේන්තු වූ බවයි. එයින් 64.9% ක් පුරුෂ පක්ෂය ලෙසද, 35.1% ක් ස්ත්‍රී පක්ෂය ලෙසද වාර්තා විය. වගුව 2 න් විස්තර වන ආර්ථික වශයෙන් ක්‍රියාශීලී නොවන ජනගහනය අතරින් 30.3% ක් පුරුෂයින් වූ අතර, 69.7% ක් ස්ත්‍රීන් වූහ.

රූපය 1 : ආර්ථික වශයෙන් ක්‍රියාශීලී/ක්‍රියාශීලී නොවන ජනගහන ව්‍යාප්තිය



*උතුරු නැගෙනහිර පළාත් හැර

වගුව 3 : ස්ත්‍රී/පුරුෂ භාවය අනුව ශ්‍රමබල සහභාගිත්වතා අනුපාතය

වසර	ශ්‍රමබල සහභාගිත්වතා අනුපාතය		
	එකතුව	පුරුෂ	ස්ත්‍රී
2000	50.3	67.2	33.9
2001	48.8	66.2	31.9
2002	50.3	67.9	33.6
2003	49.7	67.5	32.6
2004	49.6	67.2	33.0
2005	49.3	67.3	32.6
2006	51.2	68.1	35.7
2007	49.8	67.8	33.4
2008 කා.1	49.8	67.3	34.2
2008 කා.2	49.6	67.8	33.1

*උතුරු නැගෙනහිර පළාත් හැර

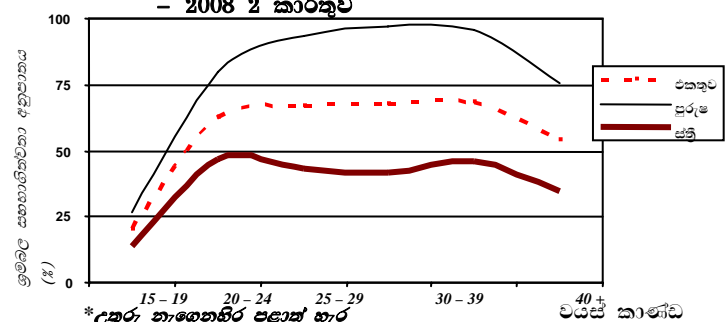
වගුව 4 : වයස් කාණ්ඩ හා ස්ත්‍රී/පුරුෂ භාවය අනුව ශ්‍රමබල සහභාගිත්වතා අනුපාතයන් - 2008 2 කාර්තුව

වයස් කාණ්ඩ අඩු:	ස්ත්‍රී / පුරුෂ භාවය		
	එකතුව	පුරුෂ	ස්ත්‍රී
එකතුව	49.6	67.8	33.1
15 - 19	19.9	26.4	13.7
20 - 24	62.4	80.0	46.9
25 - 29	67.0	93.4	42.9
30 - 39	68.0	96.4	44.1
40+	53.7	75.5	34.7

*උතුරු නැගෙනහිර පළාත් හැර

වයස අවුරුදු (30-39) වයස් කාණ්ඩය තුල පුරුෂයින්ගෙන් උපරිම ශ්‍රමබල සහභාගිත්වතා අනුපාතයක් වාර්තා වූ අතර, එහි අගය 96.4% ක් විය. ස්ත්‍රීන්ගේ උපරිම ශ්‍රමබල සහභාගිත්වතා අනුපාතයක් වාර්තා වූයේ වයස අඩු: (20-24) කාණ්ඩයෙන් වන අතර, එහි අගය 46.9% කි.

රූපය 2 : ස්ත්‍රී/පුරුෂ භාවය අනුව ශ්‍රමබල සහභාගිත්වතා අනුපාතය - 2008 2 කාර්තුව



*උතුරු නැගෙනහිර පළාත් හැර

රැකියා නියුක්තිය

රැකියා නියුක්තිය : අදාළ යොමු සතිය තුළ, වැටුප් හෝ ලාභ පිණිස හෝ පවුලට ආදායමක් ලැබීම සඳහා කිසියම් වැඩක නියැලුණු පුද්ගලයින් ගණන

වගුව 5 : සේවයේ නියුතු ප්‍රධාන කර්මාන්තය අනුව රැකියා නියුක්ති ජනගහනයේ ප්‍රතිශත ව්‍යාප්තිය - (2007 2 කාර්තුව - 2008 2 කාර්තුව)

කාර්තුව	එකතුව	ප්‍රධාන කර්මාන්ත අංශය		
		කෘෂිකර්මාන්ත	නිෂ්පාදන කර්මාන්ත	සේවා
අප්‍රේ.-මැයි.-ජුනි (2007 2 කාර්තුව)	6879916 (100.0)	2078797 (30.2)	1850588 (26.9)	2950531 (42.9)
ජූලි-අගෝ.-සැප්.- (2007 3 කාර්තුව)	7102425 (100.0)	2129201 (30.0)	1920033 (27.0)	3053191 (43.0)
ඔක්.-නොවැ.-දෙසැ. (2007 4 කාර්තුව)	7176679 (100.0)	2366192 (33.0)	1835126 (25.6)	2975360 (41.5)
ජන.-පෙබ.-මාර්.- (2008 1 කාර්තුව)	7148318 (100.0)	2272031 (31.8)	1890286 (26.4)	2986000 (41.8)
අප්‍රේ.-මැයි.-ජුනි (2008 2 කාර්තුව)	7106439 (100.0)	2140712 (30.1)	1935656 (27.2)	3030071 (42.6)

***උතුරු නැගෙනහිර පළාත් හැර**

සටහන :

A,B,C.....Q වශයෙන් සඳහන් කරනු ලබන මෙම වර්ගීකරණය ජාත්‍යන්තර වර්ගීකරණය ISIC (Rev3) අනුව සකස් වී ඇත.

කෘෂිකර්මාන්ත :

1. කෘෂිකාර්මික (A)
2. ධීවර හා වන (B)
- නිෂ්පාදන කර්මාන්ත :

1. නිෂ්පාදන (D)
2. ඉදිකිරීම් (F)
- පහල් සහ කැණීම් (C)
- විදුලිය, ගෑස් සහ ජල සම්පාදනය (E)

5. රාජ්‍ය පූර්වලාභ, ආරක්ෂක සහ අනුබල සේවා රාජකාරි (L)
6. අධ්‍යාපනය (M)
7. සෞඛ්‍ය සහ සමාජ සේවා (N)
8. වෙනත් මානව සම්පත් සහ පොදුසේවා (O)
9. ගෘහ සේවාවල නියුතු වූවන් (P)
10. තැනින් තැන ඇවිද කුලී වැඩ කරන්නන්
11. වෙනත් ප්‍රාදේශීය සංවිධාන (Q)
12. ප්‍රමාණවත් ලෙස විස්තර නොවූණු කර්මාන්ත

සේවා :

1. තොග හා සිල්ලර වෙළඳුම්, මෝටර් රථ, යතුරු පද්ධති සහ ගෘහ උපකරණ අළුත්වැඩියාව (G)
2. හෝටල් සහ තවානැත්තුවල (H)
3. ගමනාගමනය, ගබඩා සහ පණිවුඩ හුවමාරුව (I)
4. මූල්‍ය ගනුදෙනු, දේපල වෙළඳුම්, කුලියට දීමේ ව්‍යාපාරික සේවා. (J,K)

සේවයේ නියුතුව සිටි ප්‍රධාන කර්මාන්තය අනුව රැකියා නියුතු ජනගහනයේ ප්‍රතිශත ව්‍යාප්තිය (2007 2 වන කාර්තුවේ සිට 2008 2 කාර්තුව දක්වා) වගුව 5 න් පෙන්වනු ලබයි. 2008 2 කාර්තුව තුළ ඇස්තමේන්තු ගත රැකියා නියුක්තිකයින් ගණන මිලියන 7.1 කි. එයින් 42.6% ක්ම සේවා අංශයේ රැකියා නියුක්තිකයින් වේ.

කෙසේ වෙතත්, විවිධ කාර්තු තුළින් වාර්තා වන ඇස්තමේන්තු අගයන්හි සංඛ්‍යාතමය වශයෙන් වන සුවිශේෂී වෙනස්කම් සැමවිටම ප්‍රදර්ශනය නොවන බවද අවධාරණය කළයුතුය.

වගුව 6 : සේවා තත්ත්වය සහ කෘෂිකාර්මික හෝ කෘෂිකාර්මික නොවන අංශයන්හි සේවා නියුක්තිය අනුව ප්‍රතිශත ව්‍යාප්තිය - 2008 2 කාර්තුව

රැකියාවේ සේවා තත්ත්වය	එකතුව	අංශය					
		කෘෂිකාර්මික		කෘෂිකාර්මික නොවන		සේවා	
		ගණන	%	ගණන	%	ගණන	%
එකතුව	7106439	100.0	2140712	30.1	4965727	69.9	
සේවක	4001728	100.0	677215	16.9	3324513	83.1	
රජයේ	1085277	100.0	157026	14.5	928250	85.5	
පෞද්ගලික	2916451	100.0	520189	17.8	2396263	82.2	
සේවායෝජක	217989	100.0	31528	14.5	186462	85.5	
තමාගේම වැඩ කරනු ලබන	2145810	100.0	961144	44.8	1184666	55.2	

***උතුරු නැගෙනහිර පළාත් හැර**

වගුව 6 මගින් පැහැදිලි වන්නේ, වැටුප් ලබන සේවකයින් ගෙන් 83% ක්ම රැකියාවේ නිරත වූයේ කෘෂිකාර්මික නොවන අංශ තුළ බවයි. කෘෂිකාර්මික අංශයේ වැටුප් ලබන සේවක පිරිස 17% කි. පුද්ගලික අංශයේ වැටුප් ලබන සේවකයින් ගෙන් 82% ක්ම කෘෂිකාර්මික නොවන අංශයන්හි සේවකයින් වූ අතර, ඉතිරි 18% කෘෂිකාර්මික අංශයේ සේවකයන් විය. වැටුප් නොලබා පවුලේ ආර්ථිකයට දායක වන්නන් ගෙන් 64% ක්ම කෘෂිකාර්මික අංශයේ නිරත වූ අතර, ඉතිරි 36% කෘෂිකාර්මික නොවන අංශයන්හි රැකියා නියුක්තිකයින් වූ බවද නිරීක්ෂණය කළ හැක.

සටහන (1) (www.statistics.gov.lk) දෙපාර්තමේන්තුවේ වෙබ් අඩවිය මගින් ප්‍රවර්ධනය කරනා යමින් සංකල්ප හා අර්ථ දැක්වීම් පිළිබඳ පැහැදිලි කිරීම් කරගත හැක.

වගුව 7 : සේවයේ නියුතු ප්‍රධාන කර්මාන්ත අංශය අනුව රැකියා නියුතු ජනගහනයේ ප්‍රතිශත ව්‍යාප්තිය - 2008 2 කාර්තුව

ප්‍රධාන කර්මාන්ත අංශය	එකතුව	ස්ත්‍රී / පුරුෂ භාවය	
		පුරුෂ	ස්ත්‍රී
එකතුව	100	66.0	34.0
කෘෂිකර්මාන්තය	100	61.8	38.2
නිෂ්පා. කර්මාන්ත	100	66.3	33.7
සේවා	100	68.9	31.1

***උතුරු නැගෙනහිර පළාත් හැර**

සේවා අංශයේ රැකියා නියුක්ති වූවන් ගෙන් 69%

ක්ම පුරුෂයන් වන බව මෙහිදී පැහැදිලි වේ.

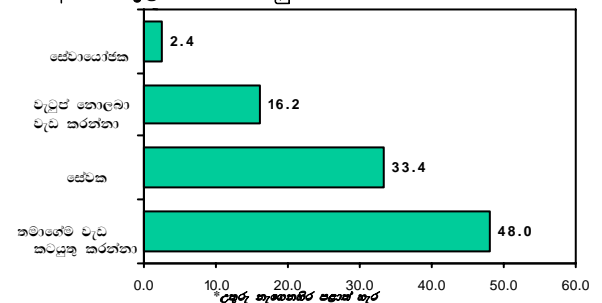
වගුව 8 : විධිමත් සහ අවිධිමත් අංශයන් තුළ කෘෂිකාර්මික / කෘෂිකාර්මික නොවන අංශ යටතේ රැකියා නියුක්තිය - 2008 2 කාර්තුව

අංශය	එකතුව	කෘෂිකාර්මික	කෘෂිකාර්මික නොවන
එකතුව	100.0	100.0	100.0
විධිමත්	41.7	18.3	51.7
අවිධිමත්	58.3	81.7	48.3

***උතුරු නැගෙනහිර පළාත් හැර**

විධිමත් අංශය තුළ මෙන්ම අවිධිමත් අංශය තුළද රැකියා නියුක්තිකයින් පිළිබඳ විශ්ලේෂණයේ යෙදීම බෙහෙවින් වැදගත් කරුණකි. 2008 2 වන කාර්තුව තුළදී සේවා නියුක්තිකයින් ගෙන් 58.3% ක්ම අවිධිමත් අංශ හා සම්බන්ධ රැකියාවල නිරත වී ඇත. කෘෂිකාර්මික නොවන අංශය තුළ අවිධිමත් අංශයේ රැකියා නියුක්තිය 48% ක් වන විට කෘෂිකාර්මික ක්ෂේත්‍රය තුළ 82% ක් අවිධිමත් අංශයේ රැකියාවල නිරත වී ඇත. අවිධිමත් අංශයේ රැකියා නියුක්තිකයින් ගෙන් 48% ක්ම තමාගේම වැඩ කරනු ලබන කරන්නන්ය. වැටුප් ලබන සේවක පිරිස 33% කි. (රූපය 3)

රූපය 3 : රැකියාවේ සේවා තත්ත්වයන් අනුව අවිධිමත් අංශය තුළ රැකියා නියුක්තිකයින්ගේ ව්‍යාප්තිය



ලාභ රැකියා නියුක්තිය⁽¹⁾

වගුව 9 : ස්ත්‍රී/පුරුෂ භාවය අනුව ලාභ රැකියා නියුක්තිය - 2008 1 කාර්තුව

අනුපාතය	ස්ත්‍රී/පුරුෂ භාවය		ආර්ථික අංශය		එකතුව
	පුරුෂ	ස්ත්‍රී	කෘෂිකාර්මික	කෘෂිකාර්මික නොවන	
ලාභ රැකියා නියුක්ති අනුපාතය	3.4	4.5	5.2	3.2	3.8

***උතුරු නැගෙනහිර පළාත් හැර**

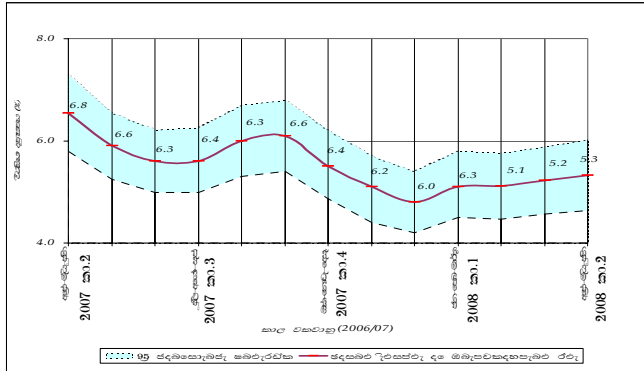
පුරුෂ පක්ෂයට වඩා ස්ත්‍රී පක්ෂයේ ලාභ රැකියා නියුක්තිය ඉහළ අගයක පවතී. එසේම කෘෂිකාර්මික නොවන වෘත්තීන්හි නියුතු වූවන්ට වඩා කෘෂිකාර්මික අංශයේ රැකියා නියුතු වූවන් තුළ ලාභ රැකියා නියුක්ති අනුපාතය ඉහළ අගයක පැවතී බවද වගුව 9 න් පැහැදිලි වේ.

රැකියා විප්ලවය

විදේශීය අනුපාතය : රැකියා විප්ලවය පුද්ගලයින් සංඛ්‍යාව, ශ්‍රමබලකායට ඇති අනුපාතයේ ප්‍රතිශතය

රැකියා විරහිත පුද්ගලයින් : යොමු සහිත තුළ රැකියාවක් සොයමින් සිටි අය සහ රැකියාවක් බලාපොරොත්තුවෙන් රැකියාවක් නොමැතිව සිටි පුද්ගලයින් ගණන

රූපය 4 : 95% විශ්වාස ප්‍රාන්තර (Confidence intervals) තුළ විදේශීය අනුපාතයන්හි හැසිරීම (2007 අප්‍රේල් - ජූනි - 2008 අප්‍රේල් - ජූනි)



*උතුරු නැගෙනහිර පළාත් හැර

2008 2 කාර්තුව තුළදී 400000 ට ආසන්න පිරිසක් රැකියා විරහිතව පසුවූ බවට ඇස්තමේන්තු කර ඇත. 2008 2 කාර්තුවේ වාර්තා වූ විදේශීය අනුපාතය 5.3% කි.

නියැදුම් දෝෂයන් (2) පිළිබඳව සැලකිලිමත් වීමේදී, 2007/2008 විවිධ කාල පරාස වලදී වාර්තා වූ විදේශීය අනුපාතයන්හි සංඛ්‍යානමය වශයෙන්, සුවිශේෂී වූ වෙනසක් ප්‍රදර්ශනය නොවන බව රූපය 4 විමසීමෙන් පරීක්ෂා කිරීමෙන් පෙනීයනු ඇත.

වගුව 10 : ස්ත්‍රී/පුරුෂ භාවය සහ ලබා ඇති අධ්‍යාපන සුදුසුකම් අනුව විදේශීය අනුපාතයන් - 2008 2 කාර්තුව

අධ්‍යාපන මට්ටම	විදේශීය අනුපාතය		
	එකතුව	පුරුෂ	ස්ත්‍රී
එකතුව	5.3	3.6	8.4
අ.පො.ස.(සා.පෙ.) දක්වා	3.7	3.2	4.9
අ.පො.ස.(සා.පෙ.) සමත්	7.6	5.1	12.3
අ.පො.ස. (උ.පෙ.) හා ඉන් ඉහළ	9.1	4.0	14.2

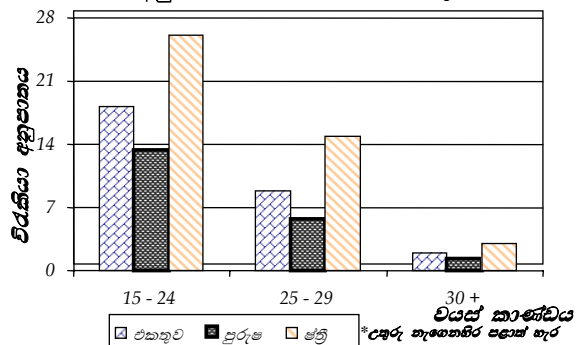
*උතුරු නැගෙනහිර පළාත් හැර

වගුව 11 : ස්ත්‍රී/පුරුෂ භාවය සහ වයස් කාණ්ඩ අනුව විදේශීය අනුපාතයන් - 2008 2 කාර්තුව

වයස් කාණ්ඩ	ස්ත්‍රී/පුරුෂ භාවය අනුව		
	එකතුව	පුරුෂ	ස්ත්‍රී
එකතුව	5.3	3.6	8.4
15 - 24	18.2	13.4	26.0
25 - 29	8.8	5.7	14.9
30 +	1.9	1.3	3.0

*උතුරු නැගෙනහිර පළාත් හැර

රූපය 5 : ස්ත්‍රී/පුරුෂ භාවය සහ වයස් කාණ්ඩ අනුව විදේශීය අනුපාතයන් - 2008 2 කාර්තුව



*උතුරු නැගෙනහිර පළාත් හැර

ස්ත්‍රී පක්ෂය තුළ 8.4% ක් සහ පුරුෂ පක්ෂය තුළ 3.6% ක් ලෙසින් වාර්තා වූ විදේශීය අනුපාතයන් වගුව 11 මගින් නිරූපනය වෙයි. කෙසේ වෙතත්, වයස අවුරුදු (15-24) අතර, තරුණ පිරිස් තුළින් අනෙකුත් වයස් කාණ්ඩ වලට සාපේක්ෂව වැඩිම විදේශීය අනුපාතයක් වාර්තා විය. එහි අගය 18.2% කි. එම වයස් කාණ්ඩයේ පසුවන පුරුෂ පක්ෂයේ විදේශීය අනුපාතය 13.4% ක් වූ අතර, ස්ත්‍රී පක්ෂය තුළ එම අගය 26% කි. සෑම වයස් කාණ්ඩයක් තුළම පුරුෂ පක්ෂයේ විදේශීය අනුපාතය ස්ත්‍රී පක්ෂයේ විදේශීය අනුපාතය මෙන් දෙගුණයක අගයක් ගෙන තිබේ.

සමීක්ෂණ වාර්තා අනුව, ඉහළම විදේශීය අනුපාතයක් වාර්තා වූයේ අ.පො.ස. (උ.පෙ.) සහ ඉන් ඉහළ අධ්‍යාපන සුදුසුකම් සහිත පිරිස් තුළය. එය 9.1% ක අගයක් ගෙන තිබේ. ඔවුන් අතරින් පුරුෂ පක්ෂයේ විදේශීය අනුපාතය 4% ක්ව පැවති අතර, ස්ත්‍රී පක්ෂය තුළ එය 14.2% ක් වී තිබිණි. ඉහළ අධ්‍යාපන සුදුසුකම් සහිතව පසුවන ස්ත්‍රී පක්ෂය තුළ විදේශීය අනුපාතය, එම පසුබිමෙහිම පසුවන පුරුෂ පක්ෂය තුළ විදේශීය අනුපාතයට වඩා ඉතා ඉහළ අගයක පිහිටීම මෙයින් පෙන්නුම් කරයි. (වගුව

වගුව 12 ස්ත්‍රී/පුරුෂ භාවය සහ අංශය අනුව සාක්ෂරතා අනුපාතයන් සාක්ෂරතාව (3)

ස්ත්‍රී/පුරුෂ භාවය සහ අංශය	2007 2 කාර්තුව	2008 2 කාර්තුව
එකතුව	91.0	92.1
පුරුෂ	92.6	93.3
ස්ත්‍රී	89.5	91.0
නාගරික	93.0	94.5
ග්‍රාමීය	91.6	92.5
වතු	73.8	79.6

*උතුරු නැගෙනහිර පළාත් හැර

(2) නියැදුම් දෝෂය

සම්පූර්ණ ජනගහනය අතුරින් ලබා ගන්නා අගයන් සහ ජනගහනයෙන් කොටසක් තෝරාගෙන කරනු ලබන නියැදි සම් ක්ෂණයකින් ලබා ගන්නා ඇස්තමේන්තු අගයන් අතර වෙනසක් දැකිය හැක. මෙම වෙනස නියැදුම් දෝෂය නිසා සිදු වන්නක් වන අතර, ඇස්තමේන්තු ගත අගයන්හි සම්මත දෝෂයෙන් (standard error) මෙය පිළිබිඹු කරයි.

(3) කරුණාකර www.statistics.gov.lk දෙපාර්තමේන්තු වෙබ් අඩවිය ඔස්සේ ශ්‍රමබල පුවරුව පරීක්ෂා කර බලන්න.

(3) කරුණාකර www.statistics.gov.lk දෙපාර්තමේන්තු වෙබ් අඩවිය ඔස්සේ ශ්‍රමබල පුවරුව හරහා යමින් සංකල්ප හා අර්ථ දැක්වීම් පිළිබඳ වැඩිදුර පැහැදිලි කිරීම් කරගත හැක.

තෝරාගත් ශ්‍රමික දර්ශකයන් (උතුරු හා නැගෙනහිර පළාත් හැර)
(2000 - 2008 දෙවන කාර්තුව)

												2008
	2000*	2001*	2002*	2003*	2004*	2005*	2006*	2007*	2008 කා.1*	2007 කා.2*	2008 කා.2*	කා.2#
ශ්‍රමික සහභාගිත්වය අනුපාතය												
ස්ත්‍රී / පුරුෂ භාවය අනුව												
දෙපාර්ශවයේ	50.3	48.8	50.3	49.7	49.6	49.3	51.2	49.8	49.8	49.0	49.6	49.0
පුරුෂ	67.2	66.2	67.9	67.5	67.2	67.3	68.1	67.8	67.3	66.5	67.8	67.6
ස්ත්‍රී	33.9	31.9	33.6	32.6	33.0	32.6	35.7	33.4	34.2	32.7	33.1	32.1
පැවිලි ප්‍රදේශය අනුව												
එකතුව	50.3	48.8	50.3	49.7	49.6	49.3	51.2	49.8	49.8	49.0	49.6	49.0
නාගරික	44.9	44.2	46.0	45.1	45.6	46.2	45.3	45.0	45.9	45.0	46.1	45.9
ග්‍රාමීය	51.2	49.6	50.9	50.3	50.3	49.7	52.1	50.4	50.3	49.5	50.0	49.4
විධිමත් අනුපාතය												
ස්ත්‍රී / පුරුෂ භාවය අනුව												
දෙපාර්ශවයේ	7.6	7.9	8.8	8.1	8.1	7.2	6.5	6.0	5.1	6.5	5.3	5.5
පුරුෂ	5.8	6.2	6.6	6.0	6.0	5.3	4.7	4.3	3.3	4.6	3.6	3.8
ස්ත්‍රී	11.1	11.5	12.9	12.3	12.1	10.7	9.7	9.0	8.2	10.3	8.4	8.6
තෝරාගත් වයස් කාණ්ඩ අනුව (අවුරුදු)												
20 - 29	17.4	18.4	20.1	19.1	18.6	16.0	15.9	15.0	13.4	16.2	13.0	13.3
20 - 24	23.0	24.4	27.0	25.8	25.2	22.4	21.0	21.1	18.4	22.3	17.4	17.2
25 - 29	10.9	11.3	11.6	11.4	11.1	9.4	11.0	9.4	8.7	10.1	8.8	9.5
තෝරාගත් අධ්‍යාපන මට්ටම් අනුව												
අ.පොස.(උ.පෙල.) සහ ඉන් ඉහළ												
දෙපාර්ශවයේ	14.9	15.3	16.8	16.0	15.7	12.2	11.6	11.8	11	13.0	9.1	9.5
පුරුෂ	8.8	10.1	10.8	10.1	9.6	7.9	6.9	6.6	6	7.1	4.0	4.5
ස්ත්‍රී	21.5	21.5	23.0	22.4	22.5	17.1	16.8	17.5	15.6	19.1	14.2	14.6
රැකියා නිපුණතා පහතගතය												
ස්ත්‍රී / පුරුෂ භාවය අනුව												
දෙපාර්ශවයේ	6310247	6235588	6519415	6609466	6704006	6788119	7105322	7041874	7148318	6879916	7106439	7563981
පුරුෂ	4241546	4248877	4395164	4496136.1	4512082	4546397	4610643	4653067	4653378	4594227	4693465	5051817
ස්ත්‍රී	2068701	1986711	2124250	2113329.8	2191924	2241722	2494679	2388807	2494940	2285689	2412974	2512164
සේවයේ නිපුණතා කර්මාන්තය (ප්‍රතිශතයක් ලෙස)												
එකතුව	6310247	6235588	6519415	6609465.8	6704006	6788119	7105322	7041874	7148318	6879916	7106439	7563981
%	(100.0)	(100.0)	(100.0)	(100.0)	(100.0)	(100.0)	(100.0)	(100.0)	(100.0)	(100.0)	(100.0)	(100.0)
කෘෂිකර්මාන්ත	2274153	2033343	2247602	2223690.7	2215282.3	2059293	2287268	2202098	2272031	2078797	2140712	2264792
%	(36.0)	(32.6)	(34.5)	(33.6)	(33.0)	(30.3)	(32.2)	(31.3)	(31.8)	(30.2)	(30.1)	(29.9)
නිෂ්පාදන ස	1490795	1491408	1459194	1539035	1663382.8	1787274	1889953	1873857	1890286	1850588	1935656	2068786
%	(23.6)	(23.9)	(22.4)	(23.3)	(24.8)	(26.3)	(26.6)	(26.6)	(26.4)	(26.9)	(27.2)	(27.4)
සේවා	2545299	2710837	2812619	2846740.1	2825340.8	2941552	2928101	2965919	2986000	2950531	3030071	3230403
%	(40.3)	(43.5)	(43.1)	(43.1)	(42.1)	(43.3)	(41.2)	(42.1)	(41.8)	(42.9)	(42.6)	(42.7)
සක්‍රීයතාව වැඩ කරන පැය ගණන අනුව (ප්‍රතිශතයක් ලෙස)												
එකතුව	100.0	100.0	100.0	100.0	100.0	100.0	100.0	100.0	100.0	100.0	100.0	100.0
0+	7.2	4.3	5.6	7.3	5.3	4.9	6.7	6.5	4.1	8.4	11.4	11.1
1 - 9	1.9	1.5	1.5	1.8	1.7	1.6	1.9	1.5	1.9	1.5	3.0	2.9
10 - 39	32.7	28.2	32.0	32.9	28.4	27.9	28.6	28.3	31.1	29.3	30.1	29.8
40+	58.2	66.1	60.9	58.0	64.7	65.7	62.8	63.7	62.9	60.7	55.5	56.3

#' නැගෙනහිර පළාතේ ඇතුළත්

* රැකියාවක් තිබූ නමුත් යොමු කළය යුළ රැකියාවෙහි යෙදී නොමැත

*උතුරු නැගෙනහිර පළාත් හැර

සටහන : වාර්තා වන ලද විවිධ කාර්තු සඳහා වූ ඇස්තමේන්තුගත අගයන් සංඛ්‍යාතමය වශයෙන් සැමවිටම සුවිශේෂී වෙනස්කම් ප්‍රදර්ශනය නොකරන බව අවධාරණය කළයුතුය.

ජනලේඛන හා සංඛ්‍යාලේඛන දෙපාර්තමේන්තුව, 15/12, මේවිලන්ඩ් වත්‍යවංශය, කොළඹ 07
දුරකථන : 2695291, ෆැක්ස් : 94-11-2697594, ඊමේල් : sample.survey @ statistics.gov.lk
අන්තර්ජාලය: www.statistics.gov.lk