

# ශ්‍රී ලංකාවේ ශ්‍රමබල සංඛ්‍යාලේඛන දත්ත පත්‍රිකාව



පත්‍රිකා අංක - 42

ජනලේඛන හා සංඛ්‍යාලේඛන දෙපාර්තමේන්තුව

ISSN 1391- 3050

ශ්‍රී ලංකාවේ ශ්‍රමබල සමීක්ෂණය - 2008 පළමුවන කාර්තුව

ශ්‍රී ලංකාවේ ශ්‍රමබලකාය, රැකියා නියුක්තිය සහ රැකියා විසුකෑම් වැනි අතීතය වැදගත් වූ ලාක්ෂණිකයන්හි විවිධ වූ මට්ටම් සහ උපතනිත් ගණනය කිරීම, ශ්‍රී ලංකාවේ ශ්‍රමබල සමීක්ෂණය පැවැත්වීම මගින් සිදු කරනු ලබන අනන්‍ය කර්තව්‍යයකි. 1990 වසරෙහි 1 වන කාර්තුවේ සිට ආරම්භ කරන ලද මෙම සමීක්ෂණය මගින්, සෑම වසරකම, සෑම කාර්තුවක් සඳහාම සුපුරුදු ලෙස ශ්‍රමබලය හා සම්බන්ධ වාර්තා මෙලෙස ඉදිරිපත් කර ඇත.

2008 පළමුවන කාර්තුව සඳහා ක්ෂේත්‍රයෙන් දත්ත ලබා ගැනීම 2008 ජනවාරි, පෙබරවාරි හා මාර්තු මාස 3 තුළදී සිදු කරන ලදී. උතුරු හා නැගෙනහිර පළාත්ද ආවරණය වන පරිදි සමීක්ෂණය සිදු කිරීමට අප සැලසුම්කර තිබුණද, උතුරු පළාතේ ඇතුළු දිස්ත්‍රික්කවල පැවති අයහපත් වාතාවරණය මත බලාපොරොත්තු වූ දින වකවානු වලදී සමීක්ෂණ ක්‍රියාවලිය සම්පූර්ණ කර ගැනීමේ දුර්වලතා මතුවිය. 1 වන කාර්තුව සඳහා නැගෙනහිර පළාත තුල ශ්‍රමබල සමීක්ෂණය සිදු කරන ලද අතර, නැගෙනහිර පළාතද ඇතුළුව සකස් කරන ලද සාරාංශ ගත දත්ත සටහන මෙම දත්ත පත්‍රිකාව අවසානයේ ඇතුළත්කර ඇත. (කරුණාකර නෝරාගන් ශ්‍රමබල දර්ශකයන් යටතේ, පිටු අංක 4 බලන්න)

(www.statistics.gov.lk) දෙපාර්තමේන්තුවේ වෙබ් අඩවිය ඔස්සේ වැඩිදුර විස්තර පරීක්ෂා කළ හැකි බව සලකන්න.

## ශ්‍රමබල සහභාගිත්වතා අනුපාතය

ශ්‍රමබලය : අදාල යොමු සහිත තුල රැකියා නියුක්ත සහ රැකියා විසුකෑම් මුළු ජනගහනය

ශ්‍රමබල සහභාගිත්වතා අනුපාතය : ශ්‍රමබලයට අයත්වන පුද්ගලයින් සංඛ්‍යාව වයස අවුරුදු 10 සහ ඊට වැඩි ජනගහනයට ඇති අනුපාතය

වගුව 1: ස්ත්‍රී/පුරුෂ භාවය සහ අංශය අනුව ආර්ථික වශයෙන් ක්‍රියාශීලී ජනගහනය - 2008 1 කාර්තුව

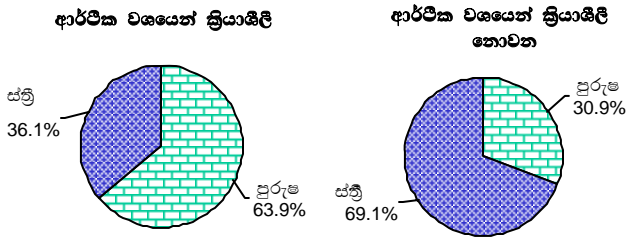
අංශය	ආර්ථික වශයෙන් ක්‍රියාශීලී ජනගහනය					
	එකතුව	%	පුරුෂ	%	ස්ත්‍රී	%
එකතුව	7530722	100.0	4811750	63.9	2718972	36.1
නාගරික	776921	100.0	538531	69.3	238390	30.7
ග්‍රාමීය	6753801	100.0	4273219	63.3	2480582	36.7

වගුව 2: ස්ත්‍රී/පුරුෂ භාවය සහ අංශය අනුව ආර්ථික වශයෙන් ක්‍රියාශීලී නොවන ජනගහනය -2008 1 කාර්තුව

අංශය	ආර්ථික වශයෙන් ක්‍රියාශීලී නොවන ජනගහනය					
	එකතුව	%	පුරුෂ	%	ස්ත්‍රී	%
එකතුව	7581292	100.0	2342536	30.9	5238756	69.1
නාගරික	913967	100.0	284501	31.1	629466	68.9
ග්‍රාමීය	6667325	100.0	2058035	30.9	4609290	69.1

වගුව 1 න් පැහැදිලි වන්නේ 2008 1 කාර්තුව තුළදී, ආර්ථික වශයෙන් ක්‍රියාශීලී ජනගහනය (ශ්‍රමබලකාය) මිලියන 7.5 ක් ලෙස ඇස්තමේන්තු වූ බවයි. එයින් 63.9% ක් පුරුෂ පක්ෂය ලෙසද, 36.1% ක් ස්ත්‍රී පක්ෂය ලෙසද වාර්තා විය. වගුව 2 න් විස්තර වන ආර්ථික වශයෙන් ක්‍රියාශීලී නොවන ජනගහනය අතරින් 30.9% ක් පුරුෂයින් වූ අතර, 69.1% ක් ස්ත්‍රීන් වූහ.

රූපය 1 : ආර්ථික වශයෙන් ක්‍රියාශීලී/ක්‍රියාශීලී නොවන ජනගහන ව්‍යාප්තිය



වගුව 3 : ස්ත්‍රී/පුරුෂ භාවය අනුව ශ්‍රමබල සහභාගිත්වතා අනුපාතය

වසර	ශ්‍රමබල සහභාගිත්වතා අනුපාතය		
	එකතුව	පුරුෂ	ස්ත්‍රී
2000	50.3	67.2	33.9
2001	48.8	66.2	31.9
2002	50.3	67.9	33.6
2003	49.7	67.5	32.6
2004	49.6	67.2	33.0
2005	49.3	67.3	32.6
2006	51.2	68.1	35.7
2007	49.8	67.8	33.4
2008 කා.1	49.8	67.3	34.2

වසර 2000 සිට ශ්‍රමබල සහභාගිත්වතා අනුපාතයන්හි හැසිරීම් රටාව වගුව 3 මගින් නිරූපනය වෙයි. 2008 1 කාර්තුවේදී පුරුෂ පක්ෂයේ ශ්‍රමබල සහභාගිත්වතා අනුපාතය 67% ක ප්‍රතිශත අගයක් වටා රැඳී පැවති අතර, ස්ත්‍රී පක්ෂය තුල 34% ක ප්‍රතිශත අගයක් ගෙන තිබිණි. මෙම කාර්තුවේදී ශ්‍රමබල සහභාගිත්වතා අනුපාතය, ස්ත්‍රී පක්ෂයට සාපේක්ෂව පුරුෂ පක්ෂය තුල ඉතා ඉහල අගයක් ගෙන තිබූ බව මෙයින් නිරීක්ෂණය වෙයි.

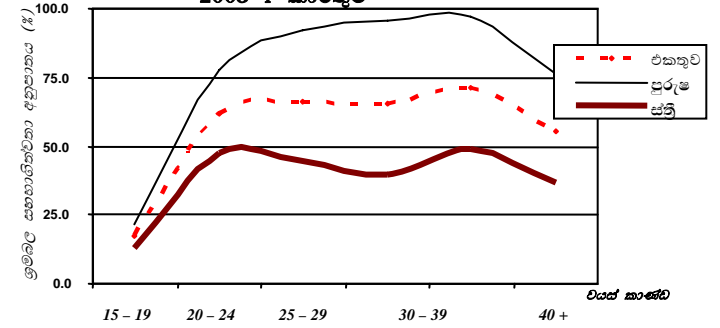
වගුව 4 : වයස් කාණ්ඩ හා ස්ත්‍රී/පුරුෂ භාවය අනුව ශ්‍රමබල සහභාගිත්වතා අනුපාතයන් - 2008 1 කාර්තුව

වයස් කාණ්ඩ අඩු:	ස්ත්‍රී / පුරුෂ භාවය		
	එකතුව	පුරුෂ	ස්ත්‍රී
එකතුව	49.8	67.3	34.2
15 - 19	17.1	21.4	13.1
20 - 24	61.8	77.8	47.6
25 - 29	66.3	91.9	44.6
30 - 39	68.5	96.3	44.4
40+	55.3	76.1	36.8

වයස් කාණ්ඩ යටතේ ස්ත්‍රී / පුරුෂ භාවය අනුව ශ්‍රමබල සහභාගිත්වතා අනුපාතයන් වගුව 4 න් විස්තර කරයි.

වයස අවුරුදු (30-39) වයස් කාණ්ඩය තුල පුරුෂයින්ගෙන් උපරිම ශ්‍රමබල සහභාගිත්වතා අනුපාතයක් වාර්තා වූ අතර, එහි අගය 96.3% ක් විය. ස්ත්‍රීන්ගේ උපරිම ශ්‍රමබල සහභාගිත්වතා අනුපාතයක් වාර්තා වූයේ වයස අවු: (20-24) කාණ්ඩයෙන් වන අතර, එහි අගය 47.6% කි.

රූපය 2 : ස්ත්‍රී/පුරුෂ භාවය අනුව ශ්‍රමබල සහභාගිත්වතා අනුපාතය - 2008 1 කාර්තුව



## රැකියා නියුක්තිය

**රැකියා නියුක්තිය : අදාළ යොමු සතිය තුළ, වැටුප් හෝ ලාභ පිණිස හෝ පවුලට ආදායමක් ලැබීම සඳහා කිසියම් වැඩක නියැලුණු පුද්ගලයින් ගණන**

**වගුව 5 : සේවයේ නියුතු ප්‍රධාන කර්මාන්තය අනුව රැකියා නියුක්ති ජනගහනයේ ප්‍රතිශත ව්‍යාප්තිය - (2007 1 කාර්තුව - 2008 1 කාර්තුව)**

කාර්තුව	එකතුව	ප්‍රධාන කර්මාන්ත අංශය		
		කෘෂිකර්මාන්ත	නිෂ්පාදන කර්මාන්ත	සේවා
ජන.-පෙබ.-මා.- (2007 1 කාර්තුව)	7008478 (100.0)	2234200 (31.9)	1889683 (27.0)	2884594 (41.2)
අප්‍රේ.-මැයි.-ජුනි (2007 2 කාර්තුව)	6879916 (100.0)	2078797 (30.2)	1850588 (26.9)	2950531 (42.9)
ජූලි.-අගෝ.-සැප්.- (2007 3 කාර්තුව)	7102425 (100.0)	2129201 (30.0)	1920033 (27.0)	3053191 (43.0)
ඔක්.-නොවැ.-දෙසැ.- (2007 4 කාර්තුව)	7176679 (100.0)	2366192 (33.0)	1835126 (25.6)	2975360 (41.5)
ජන.-පෙබ.-මා.- (2008 1 කාර්තුව)	7148318 (100.0)	2272031 (31.8)	1890286 (26.4)	2986000 (41.8)

සටහන :

A,B,C.....Q වශයෙන් සඳහන් කරනු ලබන මෙම වර්ගීකරණය ජාත්‍යන්තර වර්ගීකරණය ISIC (Rev3) අනුව සකස් වී ඇත.

කෘෂිකර්මාන්ත :

1. කෘෂිකාර්මික (A)
2. ධීවර හා වන (B)

නිෂ්පාදන කර්මාන්ත :

1. නිෂ්පාදන (D)
2. ඉදිකිරීම් (F)
3. පහල් සහ කැණීම් (C)
4. විදුලිය, ගෑස් සහ ජල සම්පාදනය (E)

5. රාජ්‍ය පරිපාලන, ආරක්ෂක සහ අනාගත සේවා රාජකාරි (L)

6. අධ්‍යාපනය (M)

7. සෞඛ්‍ය සහ සමාජ සේවා (N)

8. වෙනත් මානව සම්පත් සහ පොදුසේවා (O)

9. ගෘහ සේවාවල නියුතු වූ (P)

10. තැනින් තැන ඇවිද කුලී වැඩ කරන්නන්

11. වෙනත් ප්‍රාදේශීය සංවිධාන (Q)

12. ප්‍රමාණවත් ලෙස විස්තර නොවූ ක්‍රමාන්ත

සේවා :

1. නොග හා සිල්ලර වෙළෙඳ, මෝටර් රථ, යතුරු පදි සහ ගෘහ උපකරණ අළුත්වැඩියාව (G)
2. හෝටල් සහ නවාතැන්පලවල් (H)
3. ගමනාගමනය, ගබඩා සහ පණිවුඩ හුවමාරුව (I)
4. මුද්‍රා ගනුදෙනු, දේපල වෙළෙඳ, කුලියට දීමේ ව්‍යාපාරික සේවා. (J,K)

සේවයේ නියුතුව සිටි ප්‍රධාන කර්මාන්තය අනුව රැකියා නියුතු ජනගහනයේ ප්‍රතිශත ව්‍යාප්තිය (2007 1 වන කාර්තුවේ සිට 2008 1 කාර්තුව දක්වා) වගුව 5 න් පෙන්වනු ලබයි. 2008 1 කාර්තුව තුළ ඇස්තමේන්තු ගත රැකියා නියුක්තිකයින් ගණන මිලියන 7.1 කි. එයින් 41.8% ක්ම සේවා අංශයේ රැකියා නියුක්තිකයින් වේ.

**කෙසේ වෙතත්, විවිධ කාර්තු තුළින් වාර්තා වන ඇස්තමේන්තු අගයන්හි සංඛ්‍යාතමය වශයෙන් වන සුවිශේෂී වෙනස්කම් සැමවිටම ප්‍රදර්ශනය නොවන බවද අවධාරණය කළයුතුය.**

**වගුව 6 : සේවා තත්වය සහ කෘෂිකාර්මික හෝ කෘෂිකාර්මික නොවන අංශයන්හි සේවා නියුක්තිය අනුව ප්‍රතිශත ව්‍යාප්තිය - 2008 1 කාර්තුව**

රැකියාවේ සේවා තත්වය	එකතුව		අංශය			
	ගණන	%	කෘෂිකාර්මික		කෘෂිකාර්මික නොවන	
			ගණන	%	ගණන	%
එකතුව	7148318	100.0	2272031	31.8	4876287	68.2
සේවක	3956437	100.0	710586	18.0	3245851	82.0
රජයේ	1068217	100.0	154588	14.5	913628	85.5
පෞද්ගලික	2888220	100.0	555998	19.3	2332223	80.7
සේව්‍යෝජක	220113	100.0	38895	17.7	181218	82.3
තමාගේම වැඩ කරනු ලබන	2264446	100.0	1022495	45.2	1241951	54.8
වැටුප් නොලබා පවුලේ වැඩ කරන්නා	707323	100.0	500056	70.7	207267	29.3

වගුව 6 මගින් පැහැදිලි වන්නේ, වැටුප් ලබන සේවකයින් ගෙන් 82% ක්ම රැකියාවේ නිරත වූයේ කෘෂිකාර්මික නොවන අංශ තුළ බවයි. කෘෂිකාර්මික අංශයේ වැටුප් ලබන සේවක පිරිස 18% කි. පුද්ගලික අංශයේ වැටුප් ලබන සේවකයින් ගෙන් 81% ක්ම කෘෂිකාර්මික නොවන අංශයන්හි සේවකයින් වූ අතර, ඉතිරි 19% කෘෂිකාර්මික අංශයේ සේවකයන් විය. වැටුප් නොලබා පවුලේ ආර්ථිකයට දායක වන්නන් ගෙන් 71% ක්ම කෘෂිකාර්මික අංශයේ නිරත වූ අතර, ඉතිරි 29% කෘෂිකාර්මික නොවන අංශයන්හි රැකියා නියුක්තිකයින් වූ බවද නිරීක්ෂණය කළ හැක.

සටහන (1) ([www.statistics.gov.lk](http://www.statistics.gov.lk)) දෙපාර්තමේන්තුවේ වෙබ් අඩවිය මගින් ඉම්බලය පුරවැව් හරහා යමින් සංකල්ප හා අර්ථ දැක්වීම් පිළිබඳ පැහැදිලි කිරීම් කරගත හැක.

**වගුව 7 : සේවයේ නියුතු ප්‍රධාන කර්මාන්ත අංශය අනුව රැකියා නියුතු ජනගහනයේ ප්‍රතිශත ව්‍යාප්තිය - 2008 1 කාර්තුව**

ප්‍රධාන කර්මාන්ත අංශය	එකතුව	ස්ත්‍රී / පුරුෂ භාවය	
		පුරුෂ	ස්ත්‍රී
එකතුව	100.0	65.1	34.9
කෘෂිකර්මාන්තය	100.0	57.6	42.4
නිෂ්පා. කර්මාන්ත	100.0	64.8	35.2
සේවා	100.0	70.9	29.1

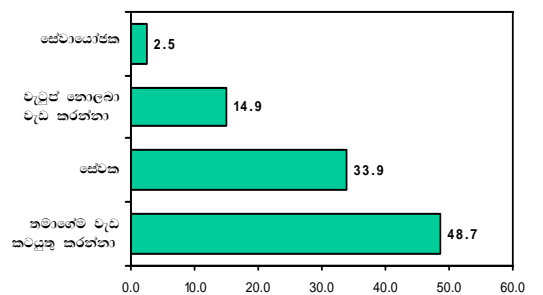
සේවා අංශයේ රැකියා නියුක්ත වූවන් ගෙන් 71% ක්ම පුරුෂයන් වන බව මෙහිදී පැහැදිලි වේ.

**වගුව 8 : විධිමත් සහ අවිධිමත් අංශයන් තුළ කෘෂිකාර්මික / කෘෂිකාර්මික නොවන අංශ යටතේ රැකියා නියුක්තිය - 2008 1 කාර්තුව**

අංශය	එකතුව	කෘෂිකාර්මික	කෘෂිකාර්මික නොවන
එකතුව	100.0	100.0	100.0
විධිමත්	40.4	17.8	50.9
අවිධිමත්	59.6	82.2	49.1

විධිමත් අංශය තුළ මෙන්ම අවිධිමත් අංශය තුළද රැකියා නියුක්තිකයින් පිළිබඳ විශ්ලේෂණයේ යෙදීම බෙහෙවින් වැදගත් කරුණකි. 2008 1 වන කාර්තුව තුළදී සේවා නියුක්තිකයින් ගෙන් 59.6% ක්ම අවිධිමත් අංශ හා සම්බන්ධ රැකියාවල නිරත වී ඇත. කෘෂිකාර්මික නොවන අංශය තුළ අවිධිමත් අංශයේ රැකියා නියුක්තිය 49% ක් වන විට කෘෂිකාර්මික ක්ෂේත්‍රය තුළ 82% ක් අවිධිමත් අංශයේ රැකියාවල නිරත වී ඇත. අවිධිමත් අංශයේ රැකියා නියුක්තිකයින් ගෙන් 48.7% ක්ම තමාගේම වැඩ කරනු ලබන කරන්නන්ය. වැටුප් ලබන සේවක පිරිස 34% කි. (රූපය 3)

**රූපය 3 : රැකියාවේ සේවා තත්වයන් අනුව අවිධිමත් අංශය තුළ රැකියා නියුක්තිකයින්ගේ ව්‍යාප්තිය**



**ලාභ රැකියා නියුක්තිය<sup>(1)</sup>**

**වගුව 9 : ස්ත්‍රී/පුරුෂ භාවය අනුව ලාභ රැකියා නියුක්තිය - 2008 1 කාර්තුව**

අනුපාතය	ස්ත්‍රී/පුරුෂ භාවය		ආර්ථික අංශය		එකතුව
	පුරුෂ	ස්ත්‍රී	කෘෂිකාර්මික	කෘෂිකාර්මික නොවන	
ලාභ රැකියා නියුක්ති අනුපාතය	3.6	4.8	5.7	3.2	4.0

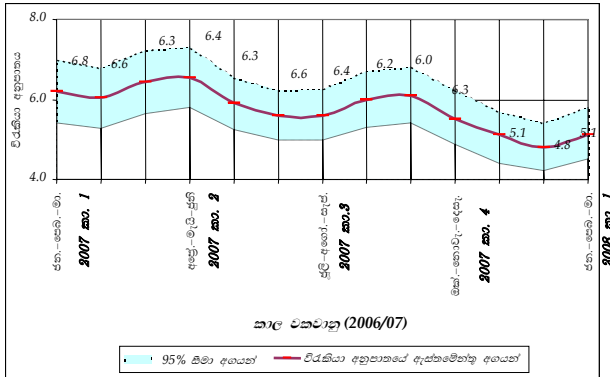
පුරුෂ පක්ෂයට වඩා ස්ත්‍රී පක්ෂයේ ලාභ රැකියා නියුක්තිය ඉහළ අගයක පවතී. එසේම කෘෂිකාර්මික නොවන වෘත්තීන්හි නියුතු වූවන්ට වඩා කෘෂිකාර්මික අංශයේ රැකියා නියුතු වූවන් තුළ ලාභ රැකියා නියුක්ති අනුපාතය ඉහළ අගයක පැවතී බවද වගුව 9 න් පැහැදිලි වේ.

## රැකියා විසුක්කිය

විදකියා අනුපාතය : රැකියා විසුක්ක පුද්ගලයින් සංඛ්‍යාව, ශ්‍රමබලකායට ඇති අනුපාතයේ ප්‍රතිශතය

රැකියා විරහිත පුද්ගලයින් : යොමු සහිත තුළ රැකියාවක් සොයමින් සිටි අය සහ රැකියාවක් බලාපොරොත්තුවෙන් රැකියාවක් නොමැතිව සිටි පුද්ගලයින් ගණන

රූපය 4 : 95% විශ්‍රමිත ප්‍රාන්තර (Confidence intervals) තුළ විදකියා අනුපාතයන්හි හැසිරීම (2007 ජන.-මාර්තු - 2008 ජන.-මාර්තු)



2008 1 කාර්තුව තුළදී 382403 ට ආසන්න පිරිසක් රැකියා විරහිතව පසුවූ බවට ඇස්තමේන්තු කර ඇත. 2008 1 කාර්තුවේ වාර්තා වූ විදකියා අනුපාතය 5.1% කි.

නියැදුම් දෝෂයන් (2) පිළිබඳව සැලකිලිමත් වීමේදී, 2007/2008 විවිධ කාල පරාස වලදී වාර්තා වූ විදකියා අනුපාතයන්හි සංඛ්‍යාතමය වශයෙන්, සුවිශේෂී වූ වෙනසක් ප්‍රදර්ශනය නොවන බව රූපය 4 විමසිලිමත්ව පරීක්ෂා කිරීමෙන් පෙනීයනු ඇත.

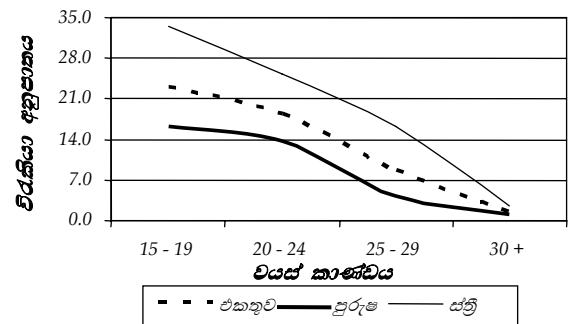
වගුව 10 : ස්ත්‍රී/පුරුෂ භාවය සහ ලබා ඇති අධ්‍යාපන සුදුසුකම් අනුව විදකියා අනුපාතයන් - 2008 1 කාර්තුව

අධ්‍යාපන මට්ටම	විදකියා අනුපාතය		
	එකතුව	පුරුෂ	ස්ත්‍රී
එකතුව	5.1	3.3	8.2
අ.පො.ස.(සා.පෙ.) දක්වා	3.2	2.3	4.9
අ.පො.ස.(සා.පෙ.) සමත්	6.4	4.1	10.6
අ.පො.ස. (උ.පෙ.) හා ඉන් ඉහළ	11.0	6.9	15.6

වගුව 11 : ස්ත්‍රී/පුරුෂ භාවය සහ වයස් කාණ්ඩ අනුව විදකියා අනුපාතයන් - 2008 1 කාර්තුව

වයස් කාණ්ඩ	ස්ත්‍රී/පුරුෂ භාවය අනුව		
	එකතුව	පුරුෂ	ස්ත්‍රී
එකතුව	5.1	3.3	8.2
15 - 19	23.0	16.2	33.5
20 - 24	18.4	13.7	25.3
25 - 29	8.7	4.3	16.3
30 +	1.6	1.1	2.5

රූපය 5 : ස්ත්‍රී/පුරුෂ භාවය සහ වයස් කාණ්ඩ අනුව විදකියා අනුපාතයන් - 2008 1 කාර්තුව



ස්ත්‍රී පක්ෂය තුළ 8.2% ක් සහ පුරුෂ පක්ෂය තුළ 3.3% ක් ලෙසින් වාර්තා වූ විදකියා අනුපාතයන් වගුව 11 මගින් නිරූපනය වෙයි. කෙසේ වෙතත්, වයස අවුරුදු (15-19) අතර. තරුණ පිරිස් තුළින් අනෙකුත් වයස් කාණ්ඩ වලට සාපේක්ෂව වැඩිම විදකියා අනුපාතයක් වාර්තා විය. එහි අගය 23% කි. එම වයස් කාණ්ඩයේ පසුවන පුරුෂ පක්ෂයේ විදකියා අනුපාතය 16% ක් වූ අතර, ස්ත්‍රී පක්ෂය තුළ එම අගය 34% කි.

සමීක්ෂණ වාර්තා අනුව, ඉහළම විදකියා අනුපාතයක් වාර්තා වූයේ අ.පො.ස. (උ.පෙ.) සහ ඉන් ඉහළ අධ්‍යාපන සුදුසුකම් සහිත පිරිස් තුළය. එය 11% ක අගයක් ගෙන තිබේ. ඔවුන් අතරින් පුරුෂ පක්ෂයේ විදකියා අනුපාතය 6.9% ක්ව පැවති අතර, ස්ත්‍රී පක්ෂය තුළ එය 15.6% ක් වී තිබිණි. ඉහළ අධ්‍යාපන සුදුසුකම් සහිතව පසුවන ස්ත්‍රී පක්ෂය තුළ විදකියා අනුපාතය, එම පසුබිමෙහිම පසුවන පුරුෂ පක්ෂය තුළ විදකියා අනුපාතයට වඩා ඉතා ඉහළ අගයක පිහිටීම මෙයින් පෙනෙනුම් කරයි. (වගුව 10)

වගුව 12 ස්ත්‍රී/පුරුෂ භාවය සහ අංශය අනුව සාක්ෂරතා අනුපාතයන්

ස්ත්‍රී/පුරුෂ භාවය	2007	2008
සහ අංශය	1 කාර්තුව	1 කාර්තුව
එකතුව	90.8	92.5
පුරුෂ	92.4	94.0
ස්ත්‍රී	89.4	91.1
නාගරික	92.8	95.3
ග්‍රාමීය	91.3	93.0
වතු	77.1	76.0

සාක්ෂරතාව (3)

2008 පළවැනි කාර්තුව අවසානයේදී සාක්ෂරතා අනුපාතය ස්ත්‍රීන්ට වඩා පුරුෂ පක්ෂය තුළ ඉහළ අගයක් ගෙන තිබුණි. නාගරික හා ග්‍රාමීය ප්‍රදේශවල පදිංචි ජනතාවට වඩා වතු අංශයේ ජනතාව තුළ සාක්ෂරතා අනුපාතය 76% ක් වැනි පහළ මට්ටමක පවතින බවද සමීක්ෂණ ප්‍රතිඵල මගින් තහවුරු විය.

(2) නියැදුම් දෝෂය

සම්පූර්ණ ජනගහනය අතුරින් ලබා ගන්නා අගයන් සහ ජනගහනයෙන් කොටසක් තෝරාගෙන කරනු ලබන නියැදි සම් ක්ෂණයකින් ලබා ගන්නා ඇස්තමේන්තු අගයන් අතර වෙනසක් දැකිය හැක. මෙම වෙනස නියැදුම් දෝෂය නිසා සිදු වන්නක් වන අතර, ඇස්තමේන්තු ගත අගයන්හි සම්මත දෝෂයෙන් (standard error) මෙය පිළිබිඹු කරයි.

දෙපාර්තමේන්තු වෙබ් අඩවියේ ශ්‍රමබල පුවරුව ඔස්සේ වැඩිදුර විස්තර පරීක්ෂා කර බලන්න.

(3) කරුණාකර [www.statistics.gov.lk](http://www.statistics.gov.lk) දෙපාර්තමේන්තු වෙබ් අඩවිය ඔස්සේ ශ්‍රමබල පුවරුව හරහා යමින් සංකල්ප හා අර්ථ දැක්වීම් පිළිබඳ වැඩිදුර පැහැදිලි කිරීම් කරගත හැක.

**තෝරාගත් ශ්‍රමික දර්ශකයන් (උතුරු හා නැගෙනහිර පළාත් හැර)**  
(2000 - 2008 පළමුවන කාර්තුව)

	2000	2001	2002	2003	2004	2005	2006	2007	2007 කා.1	2008 කා.1	#2008 කා.1
<b>ශ්‍රමික සහභාගිත්වයේ අනුපාතය</b>											
ස්ත්‍රී / පුරුෂ භාවය අනුව											
දෙපාර්ශ්වය	50.3	48.8	50.3	49.7	49.6	49.3	51.2	49.8	49.8	49.8	49.1
පුරුෂ	67.2	66.2	67.9	67.5	67.2	67.3	68.1	67.8	68.1	67.3	66.9
ස්ත්‍රී	33.9	31.9	33.6	32.6	33.0	32.6	35.7	33.4	33.2	34.2	33.0
<b>පරිච්ඡේදය අනුව</b>											
එකතුව	50.3	48.8	50.3	49.7	49.6	49.3	51.2	49.8	49.8	49.8	49.1
නාගරික	44.9	44.2	46.0	45.1	45.6	46.2	45.3	45.0	44.5	45.9	45.6
ග්‍රාමීය	51.2	49.6	50.9	50.3	50.3	49.7	52.1	50.4	50.5	50.3	49.6
<b>විද්‍යා අනුපාතය</b>											
ස්ත්‍රී / පුරුෂ භාවය අනුව											
දෙපාර්ශ්වය	7.6	7.9	8.8	8.1	8.1	7.2	6.5	6.0	6.2	5.1	5.1
පුරුෂ	5.8	6.2	6.6	6.0	6.0	5.3	4.7	4.3	4.4	3.3	3.2
ස්ත්‍රී	11.1	11.5	12.9	12.3	12.1	10.7	9.7	9.0	9.5	8.2	8.6
<b>තෝරාගත් වයස් කාණ්ඩ අනුව (අවුරුදු)</b>											
20 - 29	17.4	18.4	20.1	19.1	18.6	16.0	15.9	15.0	15.2	13.4	13.4
20 - 24	23.0	24.4	27.0	25.8	25.2	22.4	21.0	21.1	21.8	18.4	18.4
25 - 29	10.9	11.3	11.6	11.4	11.1	9.4	11.0	9.4	8.9	8.7	8.7
<b>තෝරාගත් අධ්‍යාපන මට්ටම් අනුව</b>											
අ.පොස.(උ.පෙල.) සහ ඉන් ඉහළ											
දෙපාර්ශ්වය	14.9	15.3	16.8	16.0	15.7	12.2	11.6	11.8	12.3	11.0	11.1
පුරුෂ	8.8	10.1	10.8	10.1	9.6	7.9	6.9	6.6	7.0	6.9	6.9
ස්ත්‍රී	21.5	21.5	23.0	22.4	22.5	17.1	16.8	17.5	18.4	15.6	15.8
<b>රැකියා නියුක්ති ජනගහනය</b>											
ස්ත්‍රී / පුරුෂ භාවය අනුව											
දෙපාර්ශ්වය	6310247	6235588	6519415	6609466	6704006	6788119	7105322	7041874	7008478	7148318	7581163
පුරුෂ	4241546	4248877	4395164	4496136.1	4512082	4546397	4610643	4653067	4648446	4653378	5004644
ස්ත්‍රී	2068701	1986711	2124250	2113329.8	2191924	2241722	2494679	2388807	2360032	2494940	2576519
<b>සේවයේ නියුතු කර්මාන්තය (ප්‍රතිශතයක් ලෙස)</b>											
එකතුව	6310247	6235588	6519415	6609466.8	6704006	6788119	7105322	7041874	7008478	7148318	7581163
%	(100.0)	(100.0)	(100.0)	(100.0)	(100.0)	(100.0)	(100.0)	(100.0)	(100.0)	(100.0)	(100.0)
කෘෂිකර්මා:	2274153	2033343	2247602	2223690.7	2215282.3	2059293	2287268	2202098	2234200	2272031	2410307
%	(36.0)	(32.6)	(34.5)	(33.6)	(33.0)	(30.3)	(32.2)	(31.3)	(31.9)	(31.8)	(31.8)
නිෂ්පාදන	1490795	1491408	1459194	1539035	1663382.8	1787274	1889953	1873857	1889683	1890286	1989655
%	(23.6)	(23.9)	(22.4)	(23.3)	(24.8)	(26.3)	(26.6)	(26.6)	(27.0)	(26.4)	(26.2)
සේවා	2545299	2710837	2812619	2846740.1	2825340.8	2941552	2928101	2965919	2884594	986000	3181201
%	(40.3)	(43.5)	(43.1)	(43.1)	(42.1)	(43.3)	(41.2)	(42.1)	(41.2)	(41.8)	(42.0)
<b>සක්‍රීයතාව වැඩ කරන පැය ගණන අනුව (ප්‍රතිශතයක් ලෙස)</b>											
එකතුව	100.0	100.0	100.0	100.0	100.0	100.0	100.0	100.0	100.0	100.0	100.0
0+	7.2	4.3	5.6	7.3	5.3	4.9	6.7	6.5	4.3	4.1	4.0
1 - 9	1.9	1.5	1.5	1.8	1.7	1.6	1.9	1.5	1.3	1.9	1.8
10 - 39	32.7	28.2	32.0	32.9	28.4	27.9	28.6	28.3	28.2	31.1	30.7
40+	58.2	66.1	60.9	58.0	64.7	65.7	62.8	63.7	66.2	62.9	63.6

# නැගෙනහිර පළාතේ ඇතුළත්ව

\* රැකියාවක් නිකුත් නොවූ යොමු කාලය තුළ රැකියාවෙහි යෙදී නොමැත

සටහන : වාර්තා වන ලද විවිධ කාර්තු සඳහා වූ ඇස්තමේන්තුගත අගයන් සංඛ්‍යාතමය වශයෙන් සැමවිටම සුවිශේෂී වෙනස්කම් ප්‍රදර්ශනය නොකරන බව අවධාරණය කළයුතුය.

ජනලේඛන හා සංඛ්‍යාලේඛන දෙපාර්තමේන්තුව, 15/12, මේට්ලන්ඩ් ව්‍යුහාය, කොළඹ 07  
දුරකථන : 2695291, ෆැක්ස් : 94-11-2697594, ඊමේල් : sample.survey @ statistics.gov.lk  
අන්තර්ජාලය: www.statistics.gov.lk