



ENCUESTA NACIONAL DE INGRESOS Y GASTOS DE LOS HOGARES

ENIGH 2012

Julio, 2013



Introducción

Este documento contiene los principales resultados de la Encuesta Nacional de Ingresos y Gastos de los Hogares (ENIGH) 2012, los cuales se comparan con los resultados de los levantamientos de la ENIGH desde 2006.

Las cifras presentadas se han expandido conforme a las proyecciones de población del Consejo Nacional de Población (CONAPO), actualizadas en abril de 2013.



Características sociodemográficas y económicas

CARACTERÍSTICAS SOCIODEMOGRÁFICAS Y ECONÓMICAS DE LOS HOGARES Y SUS INTEGRANTES SEGÚN AÑO DE LEVANTAMIENTO^{1/}

Características sociodemográficas y económicas	Año de Levantamiento			
	2006	2008	2010	2012
Total de Viviendas	26 856 276	27 311 364	28 984 385	31 031 838
Total de Hogares	27 445 356	27 874 625	29 556 772	31 559 379
Total de residentes de la vivienda	108 800 855	111 760 640	114 700 757	117 449 649
Total de integrantes del hogar^{2/}	108 578 347	111 611 544	114 559 931	117 284 429
Promedios				
Hogares por vivienda	1.02	1.02	1.02	1.02
Tamaño del hogar (integrantes)	4.0	4.0	3.9	3.7
Edad del jefe	47.0	48.2	48.3	48.6
Integrantes del hogar menores de 14 años	1.1	1.1	1.0	1.0
Integrantes del hogar de 14 a 64 años	2.6	2.6	2.6	2.5
Integrantes del hogar de 65 años y más	0.3	0.3	0.3	0.3
Integrantes del hogar de 14 años y más económicamente activos	1.8	1.8	1.7	1.8
Integrantes del hogar de 14 años y más no económicamente activos	1.0	1.1	1.1	1.0
Integrantes del hogar de 14 años y más ocupados	1.7	1.7	1.6	1.7
Perceptores por hogar	2.1	2.4	2.3	2.4

^{1/} Cifras expandidas conforme a las proyecciones de población del CONAPO actualizadas en abril de 2013.

^{2/} Excluye trabajadores domésticos y huéspedes.



Ingreso corriente total trimestral por principales fuentes

INGRESO CORRIENTE TOTAL TRIMESTRAL POR PRINCIPALES FUENTES DE INGRESO SEGÚN AÑO DE LEVANTAMIENTO^{1/} Precios constantes de 2012

Fuentes de ingreso	Año de levantamiento				Variación		
	(Miles de pesos)				(Porcentaje)		
	2006	2008	2010	2012	2006 - 2008	2008 - 2010	2010 - 2012
Ingreso Corriente Total	1 199 303 038	1 194 850 541	1 110 560 086	1 203 202 598	-0.4	-7.1	8.3
Ingreso Corriente Monetario	939 878 084	957 668 617	876 503 260	944 706 748	1.9	-8.5	7.8
Remuneraciones al trabajo subordinado	585 470 478	595 069 115	581 245 388	590 504 305	1.6	-2.3	1.6
Ingreso por trabajo independiente	103 161 987	153 656 501	99 046 788	119 654 414	48.9	-35.5	20.8
Otros ingresos del trabajo	27 811 028	30 831 484	29 833 418	33 082 209	10.9	-3.2	10.9
Renta de la propiedad	105 770 062	57 315 122	39 097 334	48 941 887	-45.8	-31.8	25.2
Transferencias	117 023 909	119 993 610	126 248 706	151 115 690	2.5	5.2	19.7
Otros ingresos corrientes	640 618	802 784	1 031 626	1 408 243	25.3	28.5	36.5
Ingreso Corriente No Monetario	259 424 955	237 181 924	234 056 826	258 495 850	-8.6	-1.3	10.4
Autoconsumo	9 749 504	10 159 033	8 408 935	10 518 693	4.2	-17.2	25.1
Remuneraciones en especie	18 612 392	17 655 024	10 617 698	16 839 661	-5.1	-39.9	58.6
Transferencias en especie	96 630 563	76 834 349	67 929 331	86 130 724	-20.5	-11.6	26.8
Estimación del alquiler de la vivienda	134 432 497	132 533 519	147 100 861	145 006 771	-1.4	11.0	-1.4

^{1/} Cifras expandidas conforme a las proyecciones de población del CONAPO actualizadas en abril de 2013.



Principales fuentes del ingreso corriente total promedio trimestral

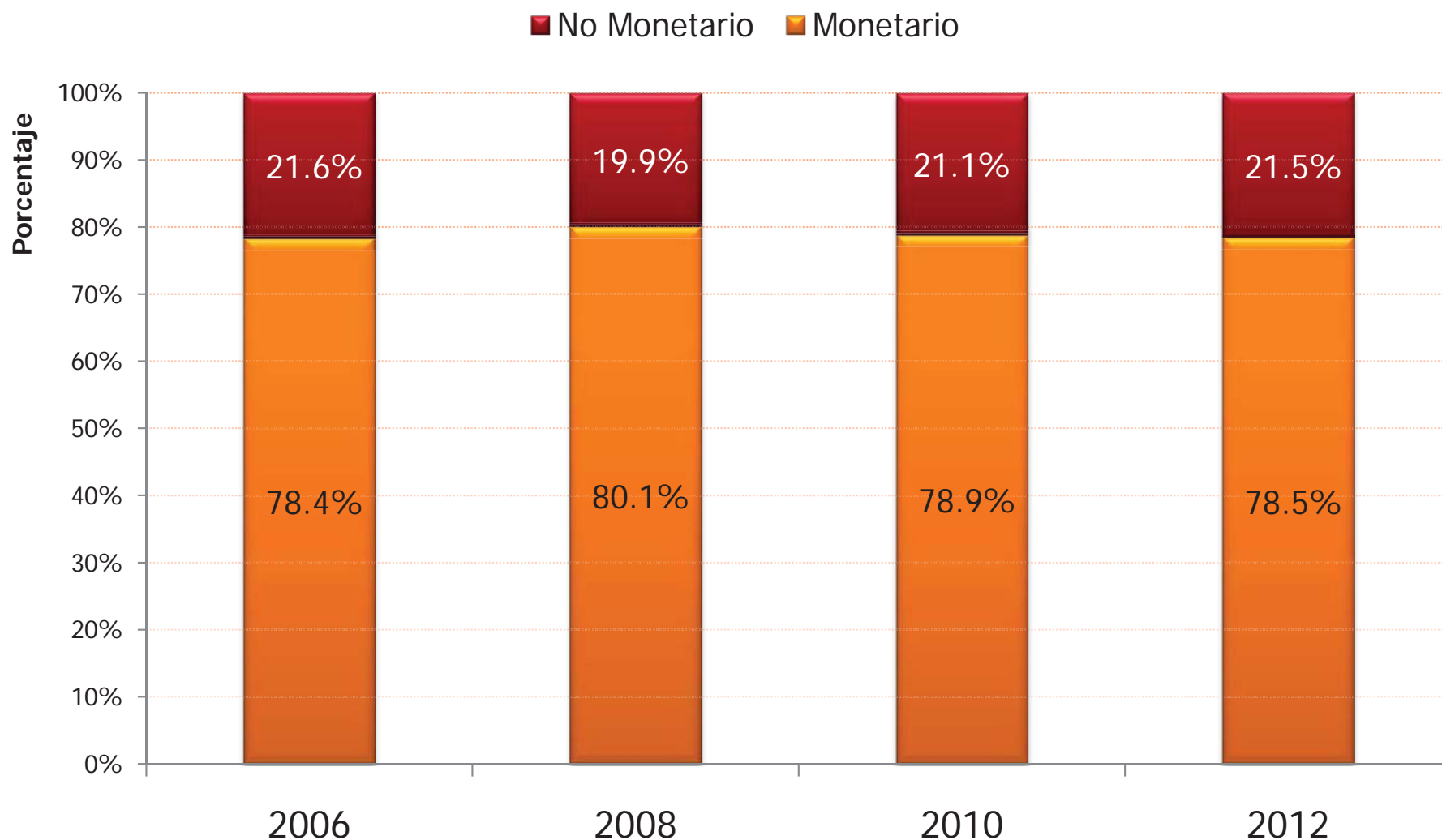
INGRESO CORRIENTE TOTAL PROMEDIO TRIMESTRAL POR HOGAR^{1/} POR PRINCIPALES FUENTES DE INGRESO SEGÚN AÑO DE LEVANTAMIENTO^{2/} Precios constantes de 2012

Fuentes de ingreso	Año de levantamiento				Variación		
	(Pesos)				(Porcentaje)		
	2006	2008	2010	2012	2006 - 2008	2008 - 2010	2010 - 2012
Ingreso Corriente Total	43 698	42 865	37 574	38 125	-1.9	-12.3	1.5
Ingreso Corriente Monetario	34 245	34 356	29 655	29 934	0.3	-13.7	0.9
Remuneraciones al trabajo subordinado	21 332	21 348	19 665	18 711	0.1	-7.9	-4.9
Ingreso por trabajo independiente	3 759	5 512	3 351	3 791	46.7	-39.2	13.1
Otros ingresos del trabajo	1 013	1 106	1 009	1 048	9.2	-8.7	3.9
Renta de la propiedad	3 854	2 056	1 323	1 551	-46.6	-35.7	17.2
Transferencias	4 264	4 305	4 271	4 788	1.0	-0.8	12.1
Otros ingresos corrientes	23	29	35	45	23.4	21.2	27.8
Ingreso Corriente No Monetario	9 452	8 509	7 919	8 191	-10.0	-6.9	3.4
Autoconsumo	355	364	285	333	2.6	-21.9	17.2
Remuneraciones en especie	678	633	359	534	-6.6	-43.3	48.5
Transferencias en especie	3 521	2 756	2 298	2 729	-21.7	-16.6	18.7
Estimación del alquiler de la vivienda	4 898	4 755	4 977	4 595	-2.9	4.7	-7.7

^{1/} Para calcular el ingreso promedio se toma en cuenta el total de hogares a nivel nacional.

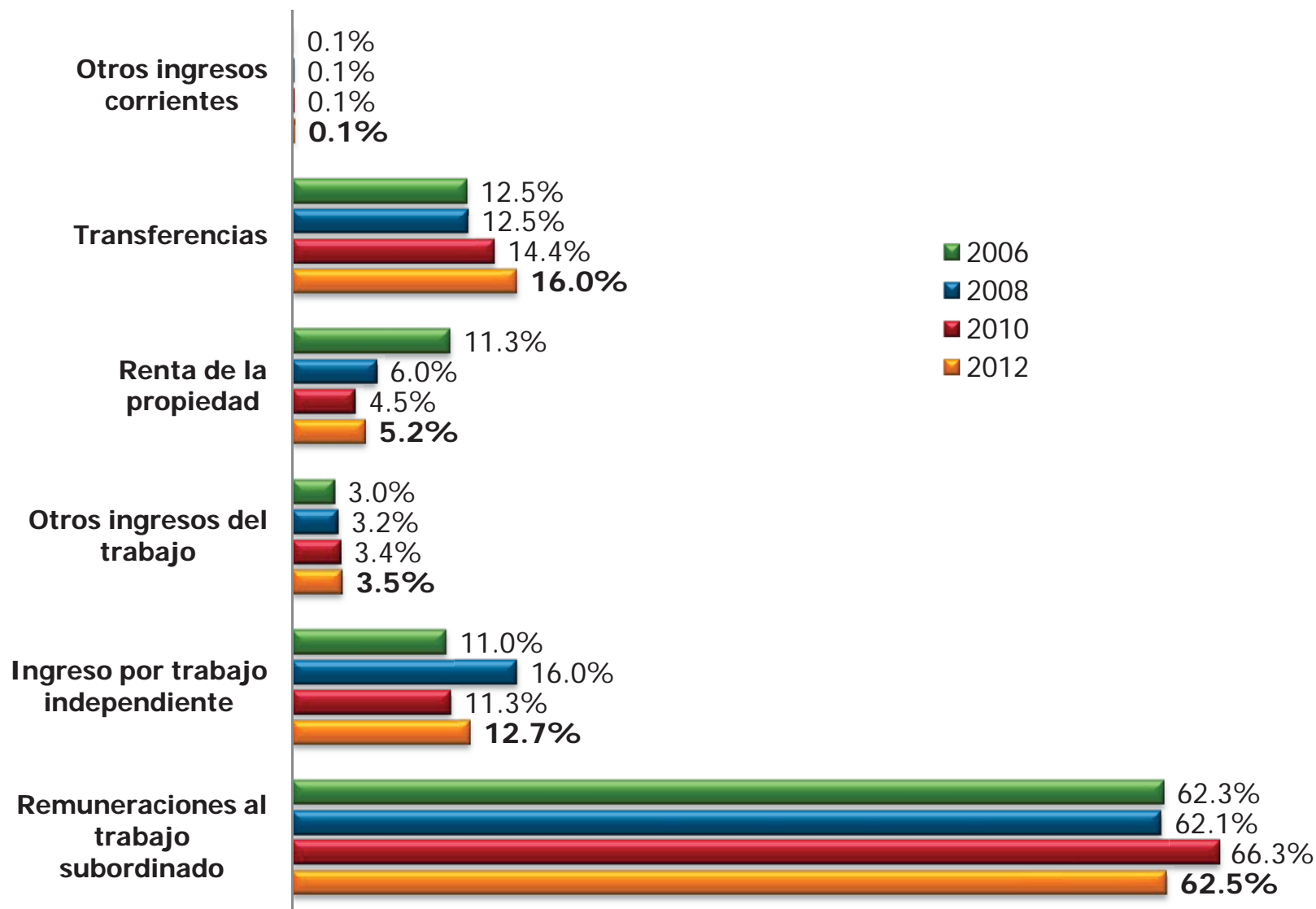
^{2/} Cifras expandidas conforme a las proyecciones de población del CONAPO actualizadas en abril de 2013.

Composición del ingreso corriente total, 2006-2012



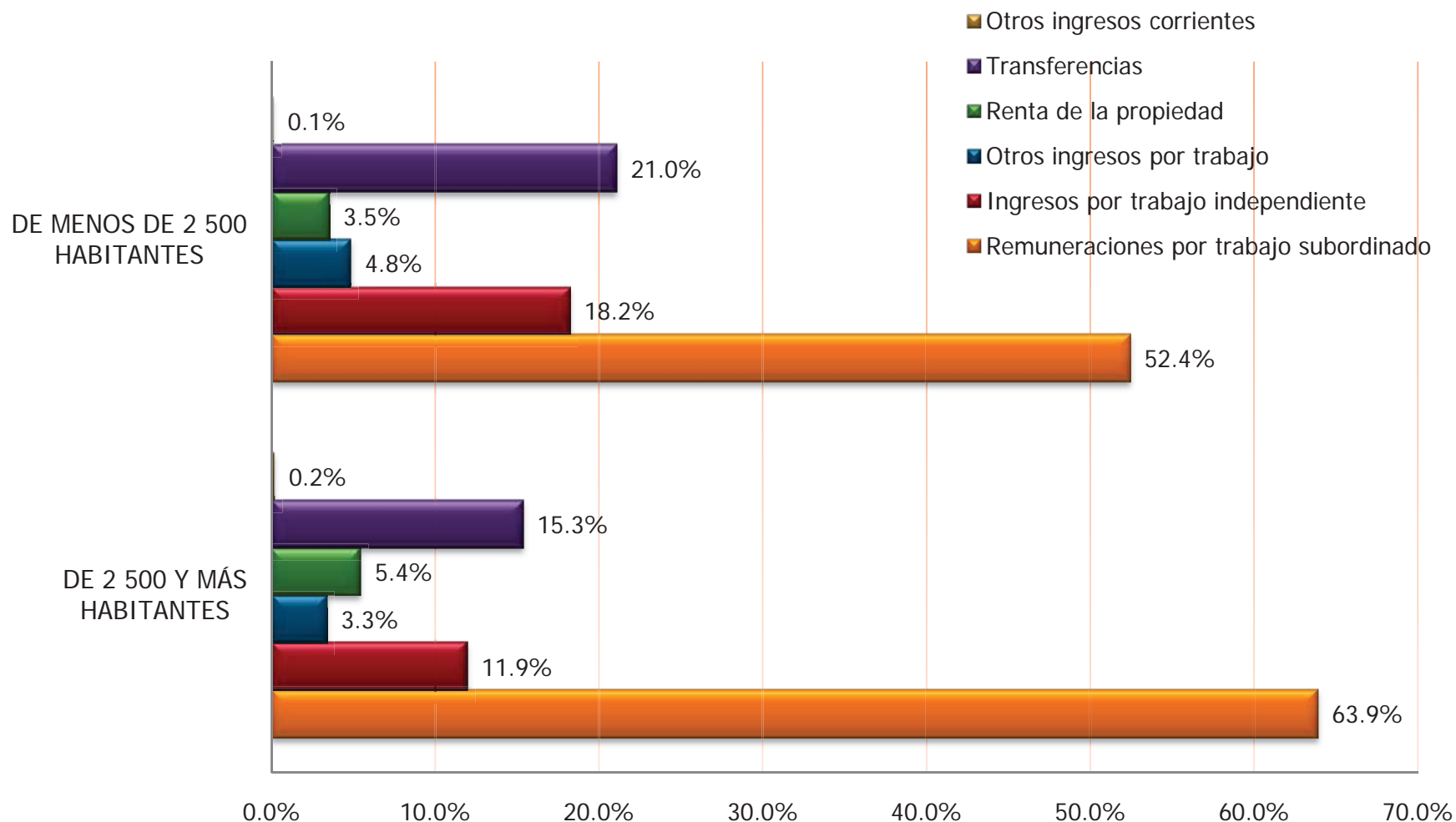
Nota: Cifras expandidas conforme a las proyecciones de población del CONAPO actualizadas en abril de 2013.

Principales fuentes del ingreso corriente monetario, 2006-2012



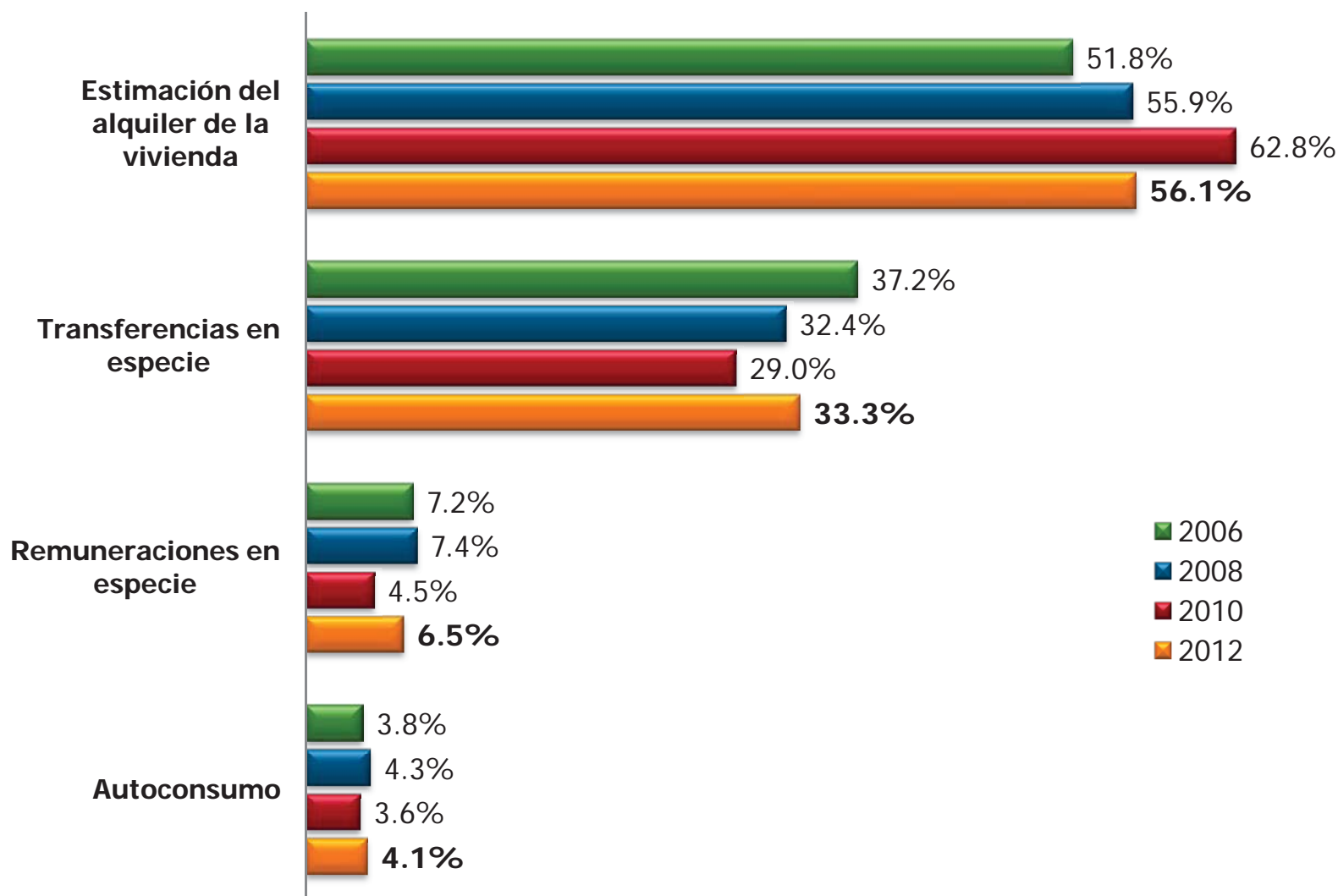
Nota: Cifras expandidas conforme a las proyecciones de población del CONAPO actualizadas en abril de 2013.

Principales fuentes del ingreso corriente monetario por tamaño de localidad, 2012



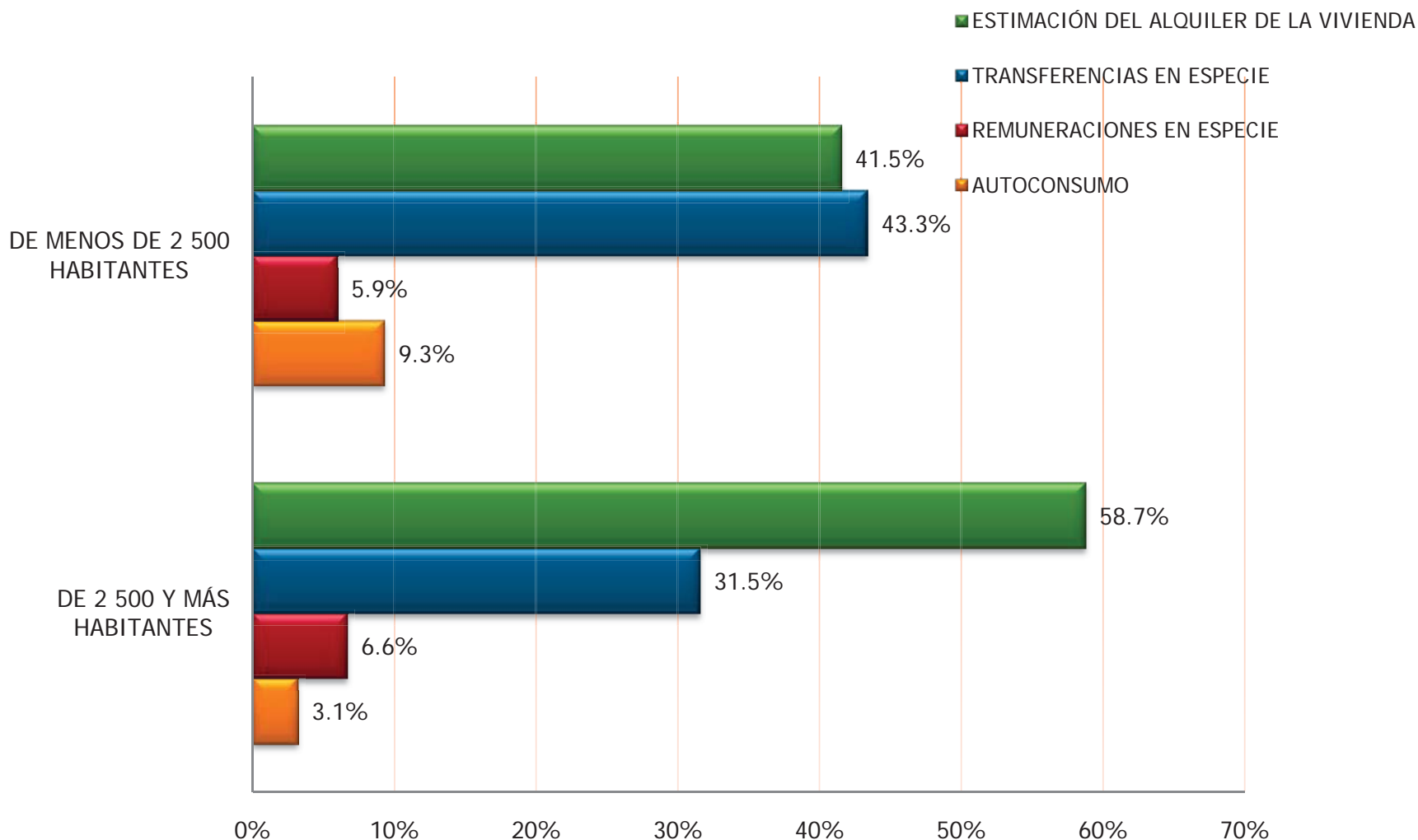
Nota: Cifras expandidas conforme a las proyecciones de población del CONAPO actualizadas en abril de 2013.

Principales fuentes del ingreso corriente no monetario, 2006-2012



Nota: Cifras expandidas conforme a las proyecciones de población del CONAPO actualizadas en abril de 2013.

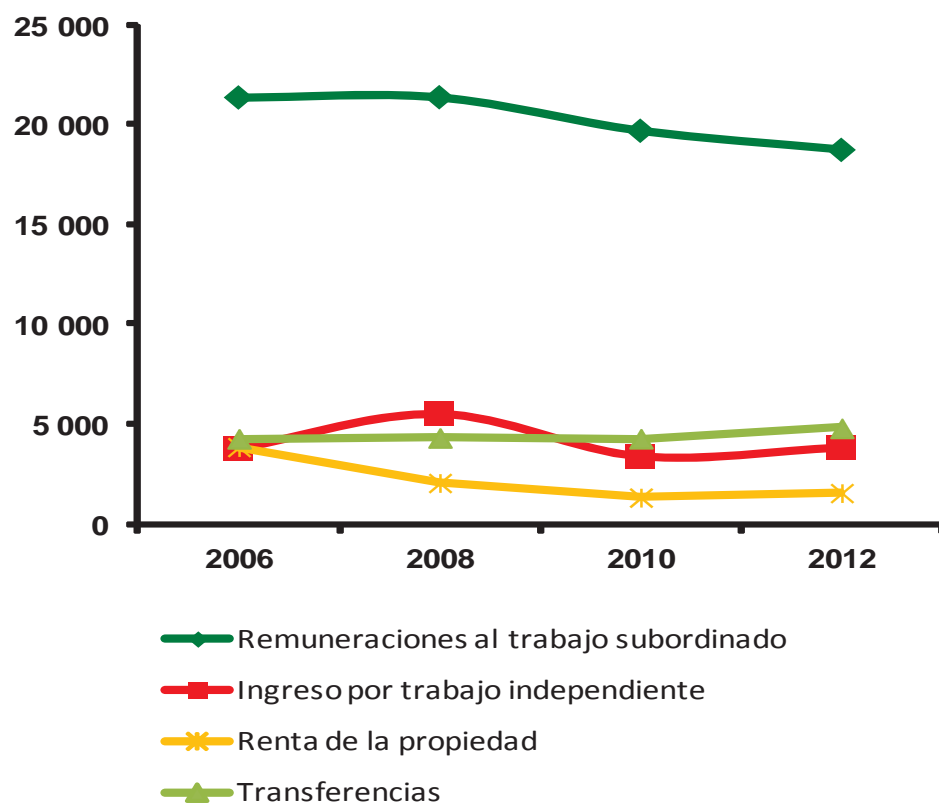
Principales fuentes del ingreso corriente no monetario por tamaño de localidad, 2012



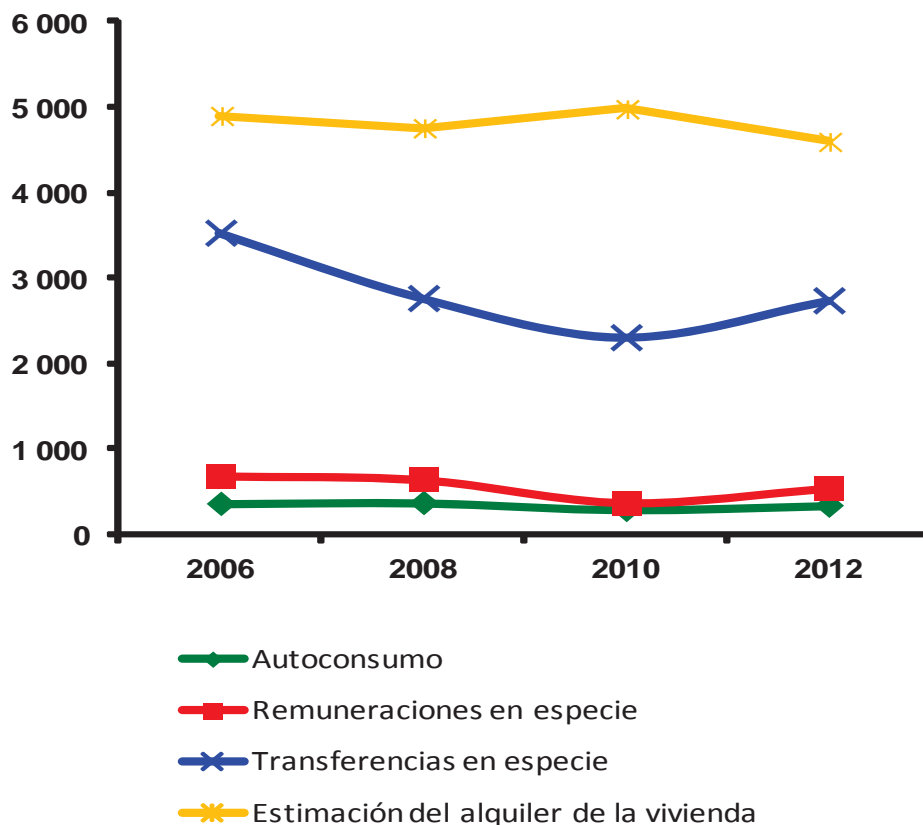
Nota: Cifras expandidas conforme a las proyecciones de población del CONAPO actualizadas en abril de 2013.

Ingreso corriente monetario y no monetario promedio trimestral por principales fuentes, 2006-2012

Ingreso corriente monetario trimestral promedio por hogar (Precios constantes de 2012)



Ingreso corriente no monetario trimestral promedio por hogar (Precios constantes de 2012)



Nota: Cifras expandidas conforme a las proyecciones de población del CONAPO actualizadas en abril de 2013.



Ingreso corriente total promedio trimestral

INGRESO CORRIENTE TOTAL PROMEDIO TRIMESTRAL POR HOGAR ORDENADO POR DECILES DE HOGARES^{1/} SEGÚN AÑO DE LEVANTAMIENTO^{2/} Y SU COEFICIENTE DE GINI Precios constantes de 2012

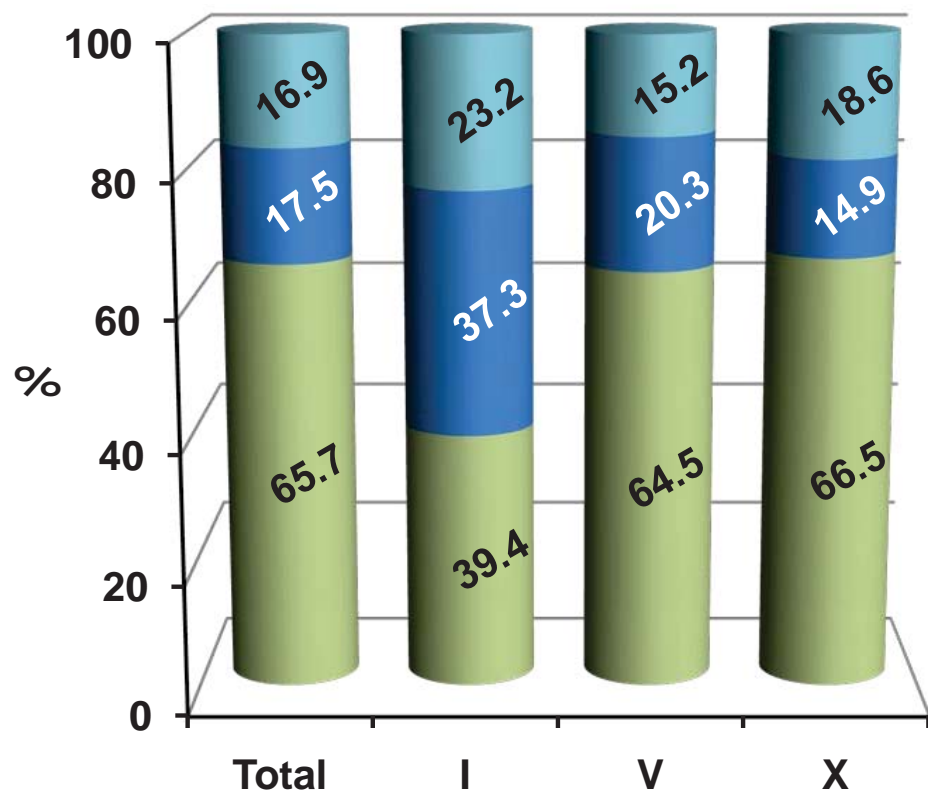
Deciles de hogares	Año de levantamiento				Variación		
	2006	2008	2010	2012	2006-2008	2008-2010	2010-2012
Total	43 698	42 865	37 574	38 125	-1.9	-12.3	1.5
I	7 796	7 136	6 633	6 997	-8.5	-7.0	5.5
II	13 506	12 460	11 673	11 794	-7.7	-6.3	1.0
III	17 780	16 792	15 611	15 734	-5.6	-7.0	0.8
IV	22 161	20 986	19 650	19 513	-5.3	-6.4	-0.7
V	27 072	25 628	23 973	23 914	-5.3	-6.5	-0.2
VI	32 611	31 501	29 059	28 862	-3.4	-7.8	-0.7
VII	40 357	39 381	35 605	35 570	-2.4	-9.6	-0.1
VIII	50 788	50 084	45 089	44 849	-1.4	-10.0	-0.5
IX	69 194	69 159	61 133	61 014	-0.1	-11.6	-0.2
X	155 715	155 525	127 313	133 003	-0.1	-18.1	4.5
Coeficiente de Gini	0.445	0.457	0.435	0.440			

^{1/} Los hogares están ordenados de acuerdo a su ingreso corriente total.

^{2/} Cifras expandidas conforme a las proyecciones de población del CONAPO actualizadas en abril de 2013.

Composición del ingreso corriente total por deciles seleccionados de hogares, 2010 y 2012

2010



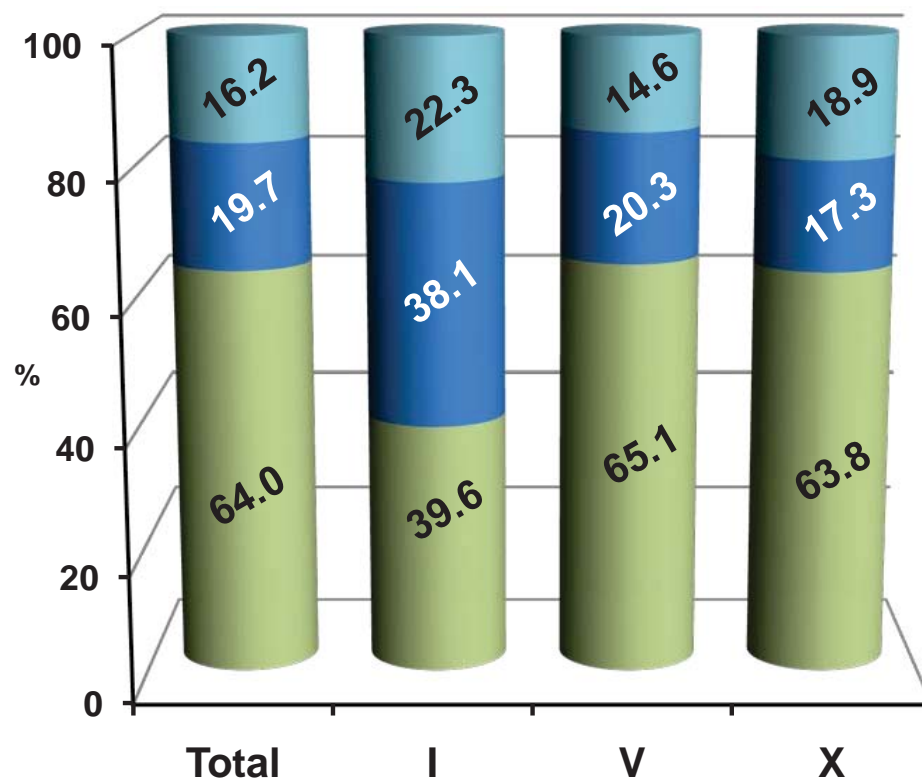
Deciles de hogares

■ Ingresos del trabajo

■ Transferencias

■ Otros ingresos complementarios

2012



Deciles de hogares

Nota: Cifras expandidas conforme a las proyecciones de población del CONAPO actualizadas en abril de 2013.



Hogares e ingreso corriente total promedio trimestral por tamaño de localidad

HOGARES E INGRESO CORRIENTE TOTAL PROMEDIO TRIMESTRAL POR DECILES DE HOGARES^{1/} SEGÚN TAMAÑO DE LOCALIDAD Y AÑO DE LEVANTAMIENTO^{2/}

Precios constantes de 2012

Deciles de hogares	Tamaño de la localidad							
	De 2 500 y más habitantes				De menos de 2 500 habitantes			
	2010		2012		2010		2012	
	Hogares	Ingreso	Hogares	Ingreso	Hogares	Ingreso	Hogares	Ingreso
Total	23 242 996	41 761	24 641 294	42 709	6 313 776	22 161	6 918 085	21 799
I	1 332 829	6 831	1 493 334	7 239	1 622 848	6 470	1 662 603	6 780
II	1 824 907	11 753	1 854 314	11 867	1 130 770	11 543	1 301 623	11 689
III	2 103 946	15 656	2 170 623	15 733	851 731	15 499	985 314	15 737
IV	2 327 144	19 643	2 416 120	19 521	628 533	19 674	739 817	19 489
V	2 398 969	24 017	2 462 153	23 921	556 708	23 782	693 784	23 891
VI	2 548 615	29 058	2 673 989	28 863	407 062	29 065	481 948	28 858
VII	2 612 044	35 611	2 815 853	35 565	343 633	35 562	340 084	35 614
VIII	2 639 985	45 146	2 811 864	44 913	315 692	44 613	344 073	44 322
IX	2 686 183	61 168	2 957 767	61 079	269 494	60 775	198 170	60 032
X	2 768 374	127 602	2 985 277	132 349	187 305	123 043	170 669	144 447

^{1/} Los hogares están ordenados en los deciles de acuerdo con su ingreso corriente total.

^{2/} Cifras expandidas conforme a las proyecciones de población del CONAPO actualizadas en abril de 2013.



Principales rubros de gasto

COMPOSICIÓN DEL GASTO CORRIENTE TOTAL TRIMESTRAL^{1/} POR GRANDES RUBROS DE GASTO SEGÚN AÑO DE LEVANTAMIENTO^{2/}

Miles de pesos de 2012

Grandes rubros de gasto	Año				Variación		
	2006	2008	2010	2012	2006-2008	2008-2010	2010-2012
Gasto Corriente Total	1 069 552 583	953 876 331	993 635 982	1 064 991 775	-10.8	4.2	7.2
Gasto Corriente Monetario	810 127 628	716 694 407	759 579 156	806 495 926	-11.5	6.0	6.2
Alimentos, bebidas y tabaco	238 630 077	241 794 976	248 785 497	274 192 581	1.3	2.9	10.2
Vestido y calzado	47 627 068	37 745 860	42 175 682	41 246 933	-20.7	11.7	-2.2
Vivienda y combustibles	72 016 441	71 688 236	70 744 592	71 457 753	-0.5	-1.3	1.0
Artículos y servicios para la casa	51 614 789	42 960 649	47 025 941	48 805 300	-16.8	9.5	3.8
Cuidados de la salud	33 036 482	22 371 537	20 378 125	20 082 791	-32.3	-8.9	-1.4
Transporte y comunicaciones	153 468 717	131 923 362	140 814 443	148 960 063	-14.0	6.7	5.8
Educación y esparcimiento	125 486 455	96 356 443	103 466 508	111 372 584	-23.2	7.4	7.6
Cuidados personales	53 196 420	49 913 341	62 052 448	59 156 507	-6.2	24.3	-4.7
Transferencia de gasto	35 051 179	21 940 003	24 135 920	31 221 415	-37.4	10.0	29.4
Gasto Corriente No Monetario	259 424 955	237 181 924	234 056 826	258 495 850	-8.6	-1.3	10.4
Autoconsumo	9 749 504	10 159 033	8 408 935	10 518 693	4.2	-17.2	25.1
Remuneraciones en especie	18 612 392	17 655 024	10 617 698	16 839 661	-5.1	-39.9	58.6
Transferencias en especie	96 630 563	76 834 349	67 929 331	86 130 724	-20.5	-11.6	26.8
Estimación del alquiler de la vivienda	134 432 497	132 533 519	147 100 861	145 006 771	-1.4	11.0	-1.4

^{1/}Para calcular el gasto promedio se toma en cuenta el total de hogares a nivel nacional.

^{2/} Cifras expandidas conforme a las proyecciones de población del CONAPO actualizadas en abril de 2013.

Principales rubros de gasto

COMPOSICIÓN DEL GASTO CORRIENTE TOTAL PROMEDIO TRIMESTRAL^{1/} POR HOGAR POR GRANDES RUBROS DE GASTO SEGÚN AÑO DE LEVANTAMIENTO^{2/} Precios constantes de 2012

Grandes rubros de gasto	Año de levantamiento				Variación		
	2006	2008	2010	2012	2006-2008	2008-2010	2010-2012
Gasto Corriente Total	38 970	34 220	33 618	33 746	-12.2	-1.8	0.4
Gasto Corriente Monetario	29 518	25 711	25 699	25 555	-12.9	-0.0	-0.6
Alimentos, bebidas y tabaco	8 695	8 674	8 417	8 688	-0.2	-3.0	3.2
Vestido y calzado	1 735	1 354	1 427	1 307	-22.0	5.4	-8.4
Vivienda y combustibles	2 624	2 572	2 394	2 264	-2.0	-6.9	-5.4
Artículos y servicios para la casa	1 881	1 541	1 591	1 546	-18.0	3.2	-2.8
Cuidados de la salud	1 204	803	689	636	-33.3	-14.1	-7.7
Transporte y comunicaciones	5 592	4 733	4 764	4 720	-15.4	0.7	-0.9
Educación y esparcimiento	4 572	3 457	3 501	3 529	-24.4	1.3	0.8
Cuidados personales	1 938	1 791	2 099	1 874	-7.6	17.2	-10.7
Transferencias de gasto	1 277	787	817	989	-38.4	3.7	21.1
Gasto Corriente No Monetario	9 452	8 509	7 919	8 191	-10.0	-6.9	3.4
Autoconsumo	355	364	285	333	2.6	-21.9	17.2
Remuneraciones en especie	678	633	359	534	-6.6	-43.3	48.5
Transferencias en especie	3 521	2 756	2 298	2 729	-21.7	-16.6	18.7
Estimación del alquiler de la vivienda	4 898	4 755	4 977	4 595	-2.9	4.7	-7.7

^{1/}Para calcular el gasto promedio se toma en cuenta el total de hogares a nivel nacional.

^{2/} Cifras expandidas conforme a las proyecciones de población del CONAPO actualizadas en abril de 2013.

Estructura porcentual del gasto

ESTRUCTURA PORCENTUAL DEL GASTO CORRIENTE TOTAL PROMEDIO TRIMESTRAL^{1/} POR HOGAR, POR GRANDES RUBROS DE GASTO SEGÚN AÑO DE LEVANTAMIENTO^{2/}

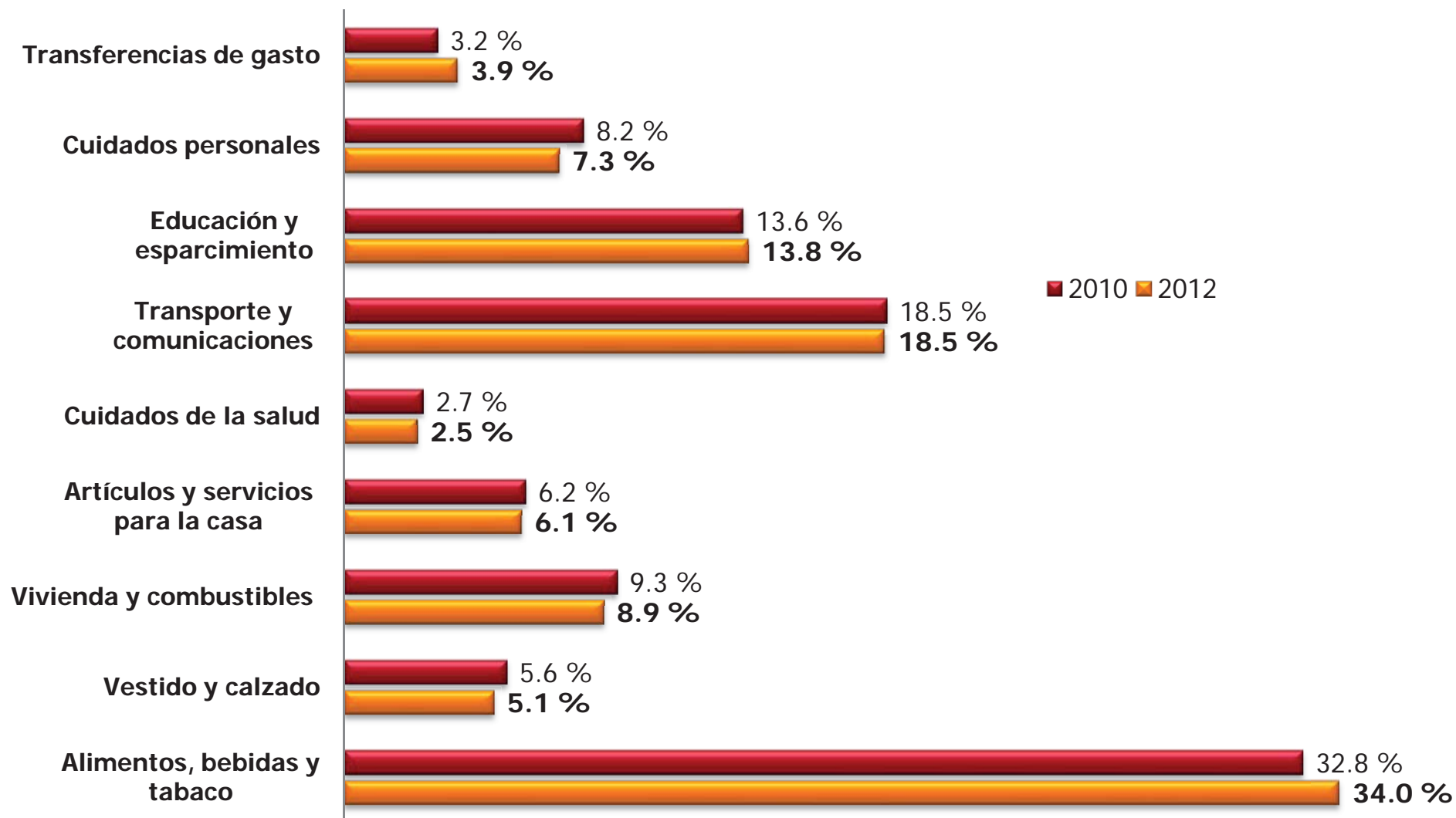
Grandes rubros de gasto	Año de levantamiento			
	2006	2008	2010	2012
Gasto Corriente Total	100.0	100.0	100.0	100.0
Gasto Corriente Monetario	75.7	75.1	76.4	75.7
Alimentos, bebidas y tabaco	29.5	33.7	32.8	34.0
Vestido y calzado	5.9	5.3	5.6	5.1
Vivienda y combustibles	8.9	10.0	9.3	8.9
Artículos y servicios para la casa	6.4	6.0	6.2	6.1
Cuidados de la salud	4.1	3.1	2.7	2.5
Transporte y comunicaciones	18.9	18.4	18.5	18.5
Educación y esparcimiento	15.5	13.4	13.6	13.8
Cuidados personales	6.6	7.0	8.2	7.3
Transferencias de gasto	4.3	3.1	3.2	3.9
Gasto Corriente No Monetario	24.3	24.9	23.6	24.3
Autoconsumo	3.8	4.3	3.6	4.1
Remuneraciones en especie	7.2	7.4	4.5	6.5
Transferencias en especie	37.2	32.4	29.0	33.3
Estimación del alquiler de la vivienda	51.8	55.9	62.8	56.1

^{1/} Para calcular el gasto promedio se toma en cuenta el total de hogares a nivel nacional.

^{2/} Cifras expandidas conforme a las proyecciones de población del CONAPO actualizadas en abril de 2013.



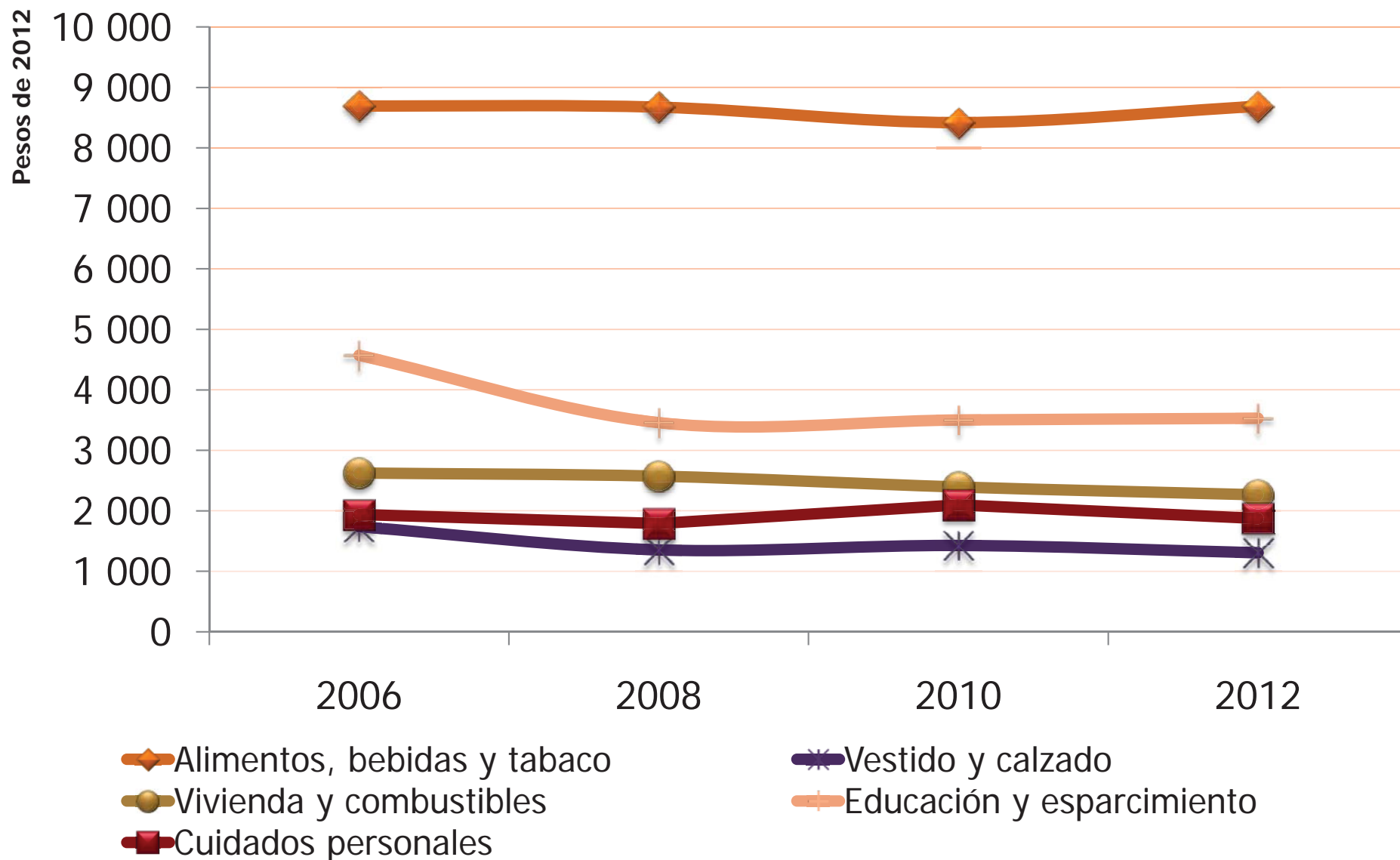
Destino del gasto corriente monetario trimestral, 2010-2012



Nota: Cifras expandidas conforme a las proyecciones de población del CONAPO actualizadas en abril de 2013.



Evolución de algunos rubros de gasto promedio por hogar, 2006-2012



Nota: Cifras expandidas conforme a las proyecciones de población del CONAPO actualizadas en abril de 2013.



Gasto promedio trimestral por hogar en alimentos, bebidas y tabaco

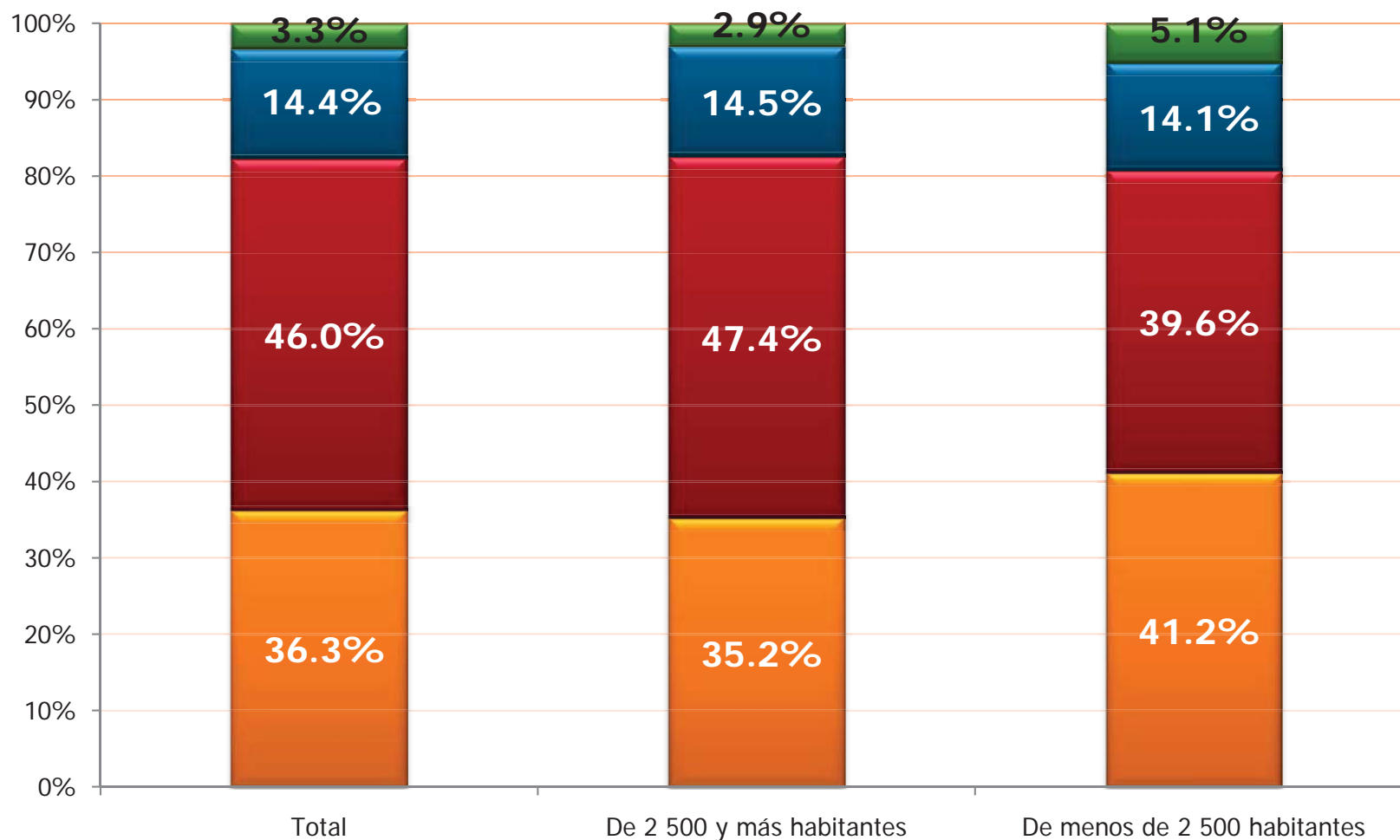
GASTO TRIMESTRAL POR HOGAR EN ALIMENTOS, BEBIDAS Y TABACO POR RUBROS DE GASTO SELECCIONADOS SEGÚN AÑO DE LEVANTAMIENTO^{1/}

Precios constantes de 2012

Rubros de gasto	Año de levantamiento							
	2006		2008		2010		2012	
	Promedio	Porcentaje	Promedio	Porcentaje	Promedio	Porcentaje	Promedio	Porcentaje
Alimentos, bebidas y tabaco	8 695	100.0	8 674	100.0	8 417	100.0	8 688	100.0
Consumidos dentro del hogar	6 589	75.8	6 977	80.4	6 648	79.0	6 739	77.6
Cereales	1 168	17.7	1 356	19.4	1 246	18.7	1 292	19.2
Carnes	1 465	22.2	1 515	21.7	1 475	22.2	1 522	22.6
Pescados y mariscos	169	2.6	169	2.4	173	2.6	152	2.3
Leche y sus derivados	824	12.5	876	12.6	815	12.3	769	11.4
Huevo	191	2.9	258	3.7	226	3.4	280	4.2
Aceites y grasas	90	1.4	155	2.2	113	1.7	116	1.7
Tubérculos	97	1.5	99	1.4	105	1.6	96	1.4
Verduras, legumbres, leguminosas y semillas	785	11.9	816	11.7	799	12.0	746	11.1
Frutas	295	4.5	295	4.2	282	4.2	298	4.4
Azúcar y mieles	89	1.4	67	1.0	86	1.3	72	1.1
Café, té y chocolate	61	0.9	65	0.9	71	1.1	76	1.1
Especias y aderezos	60	0.9	65	0.9	66	1.0	65	1.0
Otros alimentos diversos	596	9.0	582	8.3	569	8.6	600	8.9
Bebidas alcohólicas y no alcohólicas	701	10.6	660	9.5	622	9.4	654	9.7
Consumidos fuera del hogar	2 035	23.4	1 636	18.9	1 710	20.3	1 872	21.5
Tabaco	70	0.8	62	0.7	59	0.7	78	0.9

^{1/} Cifras expandidas conforme a las proyecciones de población del CONAPO actualizadas en abril de 2013.

Gasto en alimentos por tipo de nutrientes, 2012



■ Calorías, carbohidratos y grasas
 ■ Proteínas de origen animal
■ Vitaminas y minerales
 ■ Proteínas de origen vegetal

Nota: Cifras expandidas conforme a las proyecciones de población del CONAPO actualizadas en abril de 2013.



Gasto corriente monetario promedio trimestral

GASTO CORRIENTE MONETARIO PROMEDIO TRIMESTRAL POR HOGAR^{1/}, POR DECILES DE HOGARES ^{2/} SEGÚN AÑO DE LEVANTAMIENTO^{3/}

Precios constantes de 2012

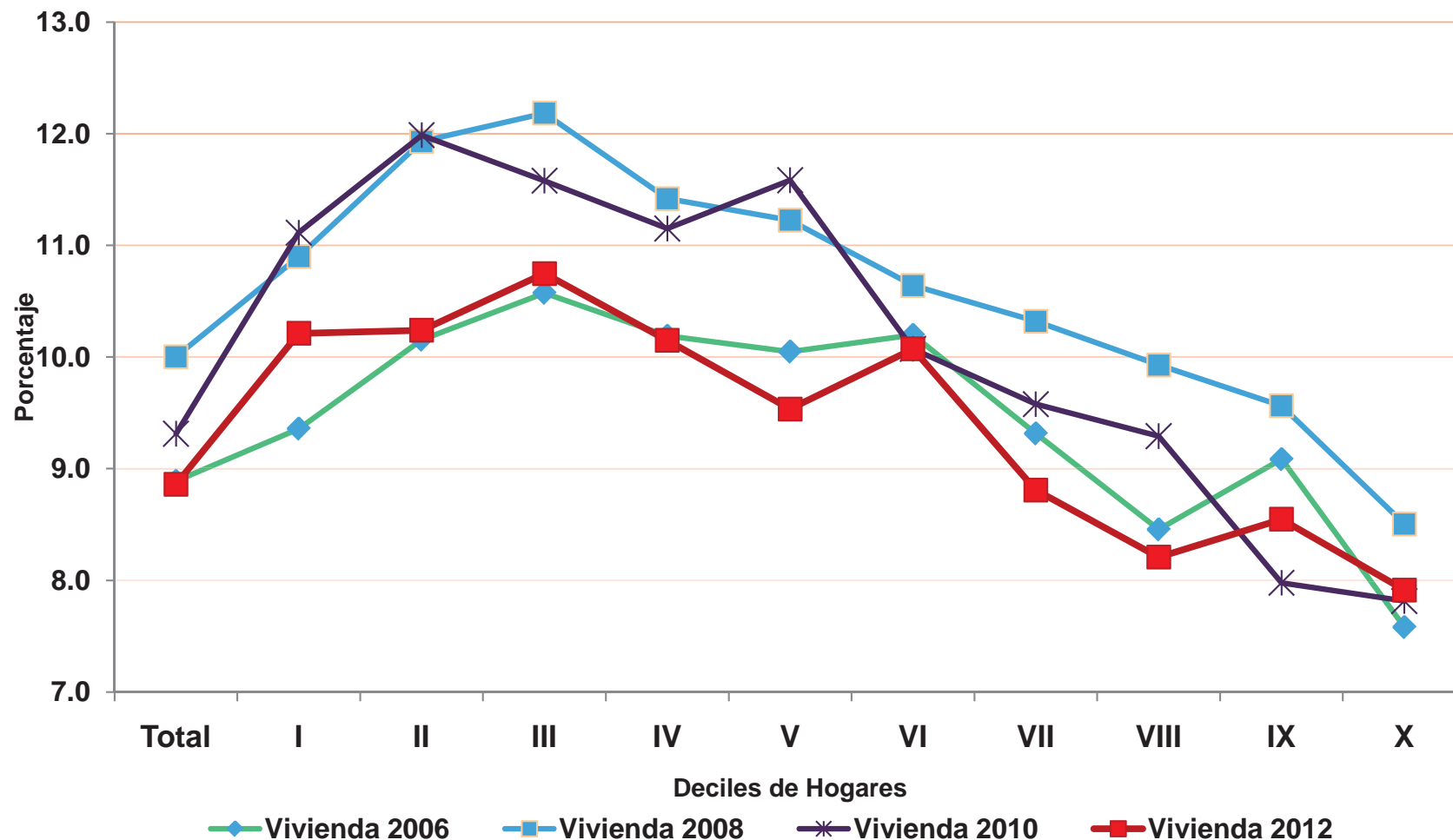
Deciles de hogares	Año de levantamiento				Variación		
	2006	2008	2010	2012	2006-2008	2008-2010	2010-2012
Total	29 518	25 711	25 699	25 555	-12.9	-0.0	-0.6
I	7 073	7 863	8 084	7 857	11.2	2.8	-2.8
II	10 767	11 098	10 628	10 447	3.1	-4.2	-1.7
III	14 332	13 666	13 420	12 770	-4.6	-1.8	-4.8
IV	16 834	16 214	15 673	15 037	-3.7	-3.3	-4.1
V	20 396	18 965	18 349	18 515	-7.0	-3.2	0.9
VI	23 581	22 228	20 720	20 321	-5.7	-6.8	-1.9
VII	28 082	25 168	25 197	24 641	-10.4	0.1	-2.2
VIII	34 518	30 161	30 103	31 396	-12.6	-0.2	4.3
IX	45 337	40 593	40 323	38 921	-10.5	-0.7	-3.5
X	94 258	71 157	74 493	75 644	-24.5	4.7	1.5

^{1/} Para calcular el gasto promedio se toma en cuenta el total de hogares a nivel nacional.

^{2/} Los hogares están ordenados por su ingreso corriente total.

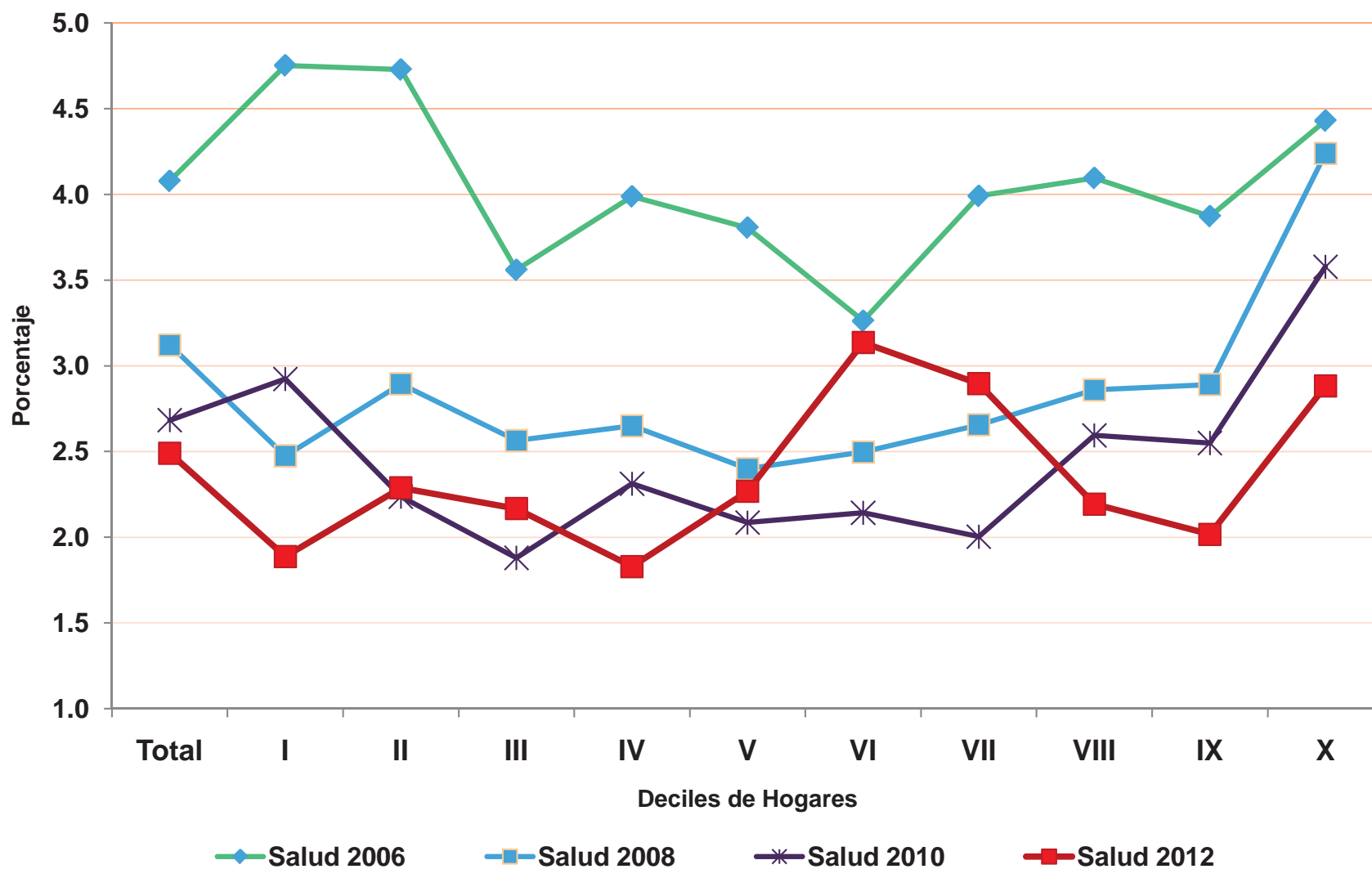
^{3/} Cifras expandidas conforme a las proyecciones de población del CONAPO actualizadas en abril de 2013.

Proporción del gasto trimestral en Vivienda por deciles de hogares, 2006 - 2012



Nota: Cifras expandidas conforme a las proyecciones de población del CONAPO actualizadas en abril de 2013.

Proporción del gasto trimestral en Salud por deciles de hogares, 2006 - 2012



Nota: Cifras expandidas conforme a las proyecciones de población del CONAPO actualizadas en abril de 2013.



Ingreso y gasto corriente monetario promedio trimestral por deciles de hogares, 2012

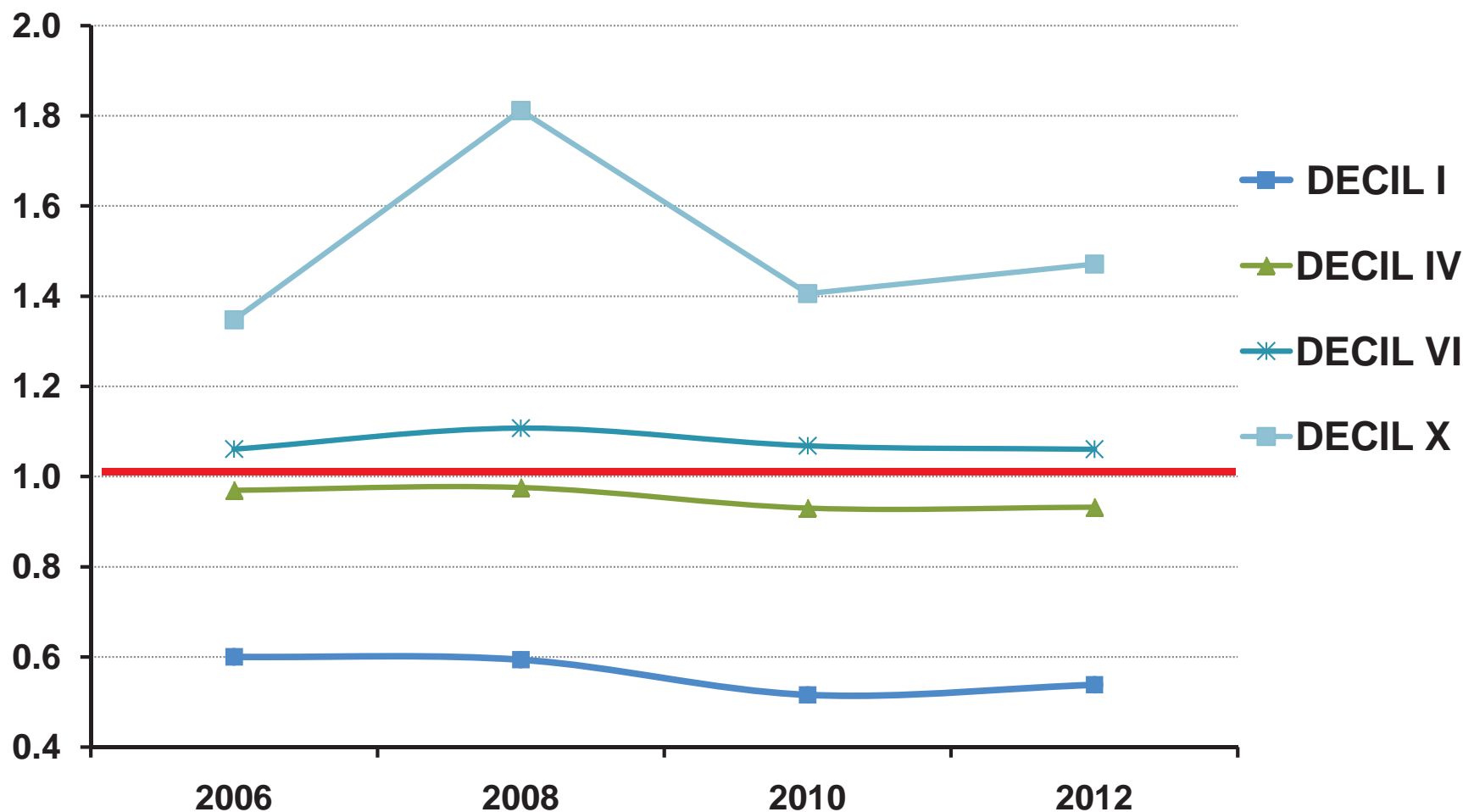
Deciles de hogares	Ingreso	Gasto	Diferencia	
			Absoluta	Relativa
Total	29 934	25 555	4 379	14.6%
I	4 230	7 857	- 3 627	-85.7%
II	7 679	10 447	- 2 768	-36.1%
III	11 083	12 770	- 1 687	-15.2%
IV	14 019	15 037	- 1 018	-7.3%
V	17 985	18 515	- 530	-2.9%
VI	21 555	20 321	1 234	5.7%
VII	26 991	24 641	2 350	8.7%
VIII	35 346	31 396	3 950	11.2%
IX	49 166	38 921	10 245	20.8%
X	111 288	75 644	35 644	32.0%

Nota: Los hogares están ordenados de acuerdo a su ingreso corriente total.

Cifras expandidas conforme a las proyecciones de población del CONAPO actualizadas en abril de 2013.



Relación de ingreso y gasto corriente monetario^{1/} por deciles de hogares seleccionados, 2006-2012



^{1/} La relación de ingreso y gasto es la división del ingreso corriente monetario entre el gasto corriente monetario. Cifras expandidas conforme a las proyecciones de población del CONAPO actualizadas en abril de 2013.



Ingreso corriente total trimestral per cápita

INGRESO CORRIENTE TOTAL TRIMESTRAL PER CÁPITA^{1/} POR DECILES DE PERSONAS^{2/} SEGÚN AÑO DE LEVANTAMIENTO^{3/} Y SU COEFICIENTE DE GINI Precios constantes de 2012

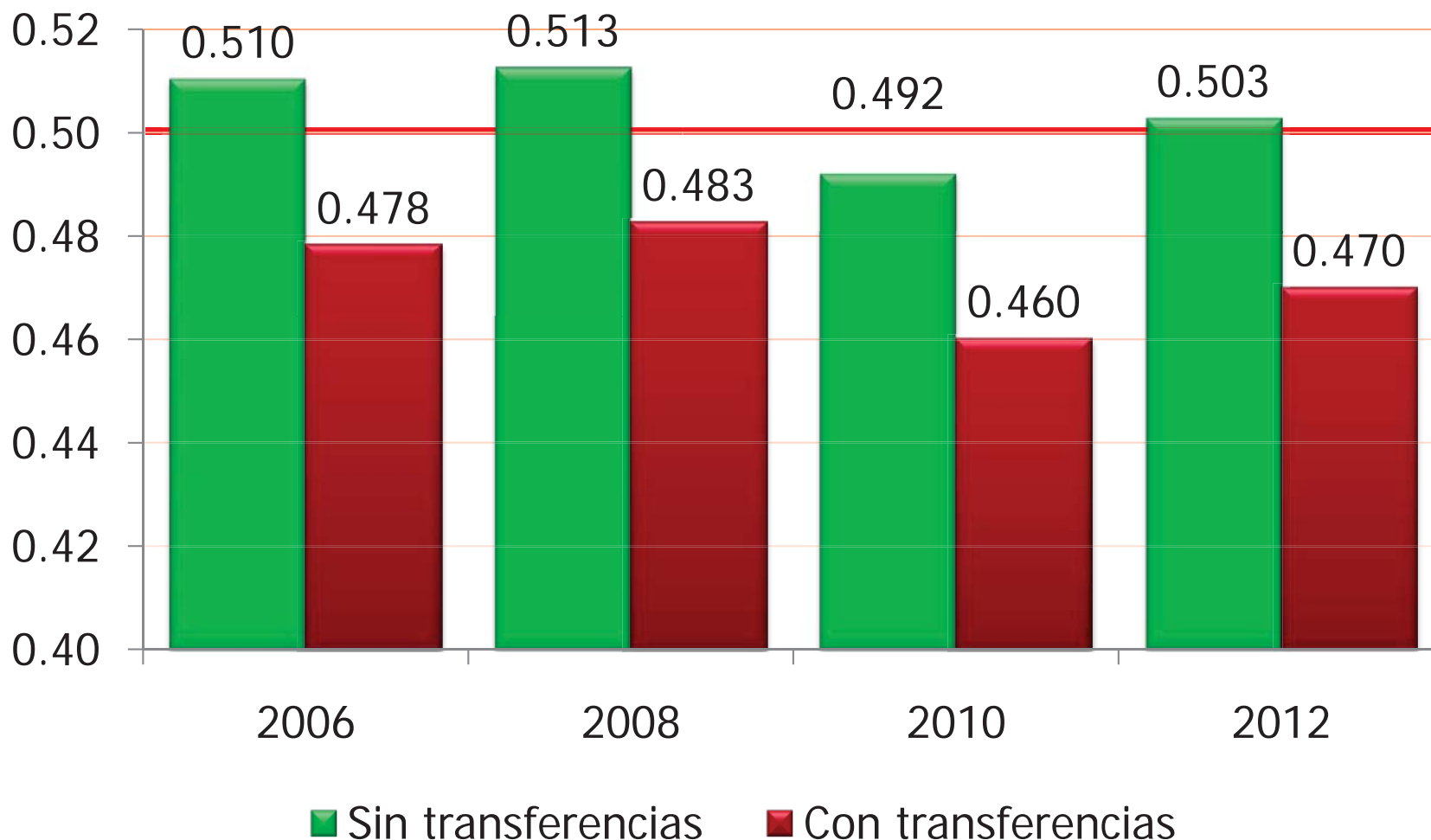
Deciles de personas	Año de levantamiento				Variación		
	2006	2008	2010	2012	2006-2008	2008-2010	2010-2012
Total	11 046	10 705	9 694	10 259	-3.1	-9.4	5.8
I	1 754	1 602	1 551	1 716	-8.6	-3.2	10.6
II	3 099	2 826	2 827	2 948	-8.8	0.0	4.3
III	4 134	3 867	3 820	3 932	-6.4	-1.2	2.9
IV	5 180	4 923	4 768	4 930	-5.0	-3.1	3.4
V	6 282	6 099	5 811	5 985	-2.9	-4.7	3.0
VI	7 700	7 528	7 084	7 233	-2.2	-5.9	2.1
VII	9 475	9 361	8 726	8 893	-1.2	-6.8	1.9
VIII	12 170	12 038	11 123	11 417	-1.1	-7.6	2.6
IX	17 302	16 918	15 415	16 002	-2.2	-8.9	3.8
X	43 361	41 893	35 817	39 534	-3.4	-14.5	10.4
Coeficiente de Gini	0.478	0.483	0.460	0.470			

^{1/} El ingreso per cápita se calcula dividiendo el ingreso del hogar por el número de sus integrantes.

^{2/} Las personas están ordenadas por su ingreso corriente total trimestral per cápita.

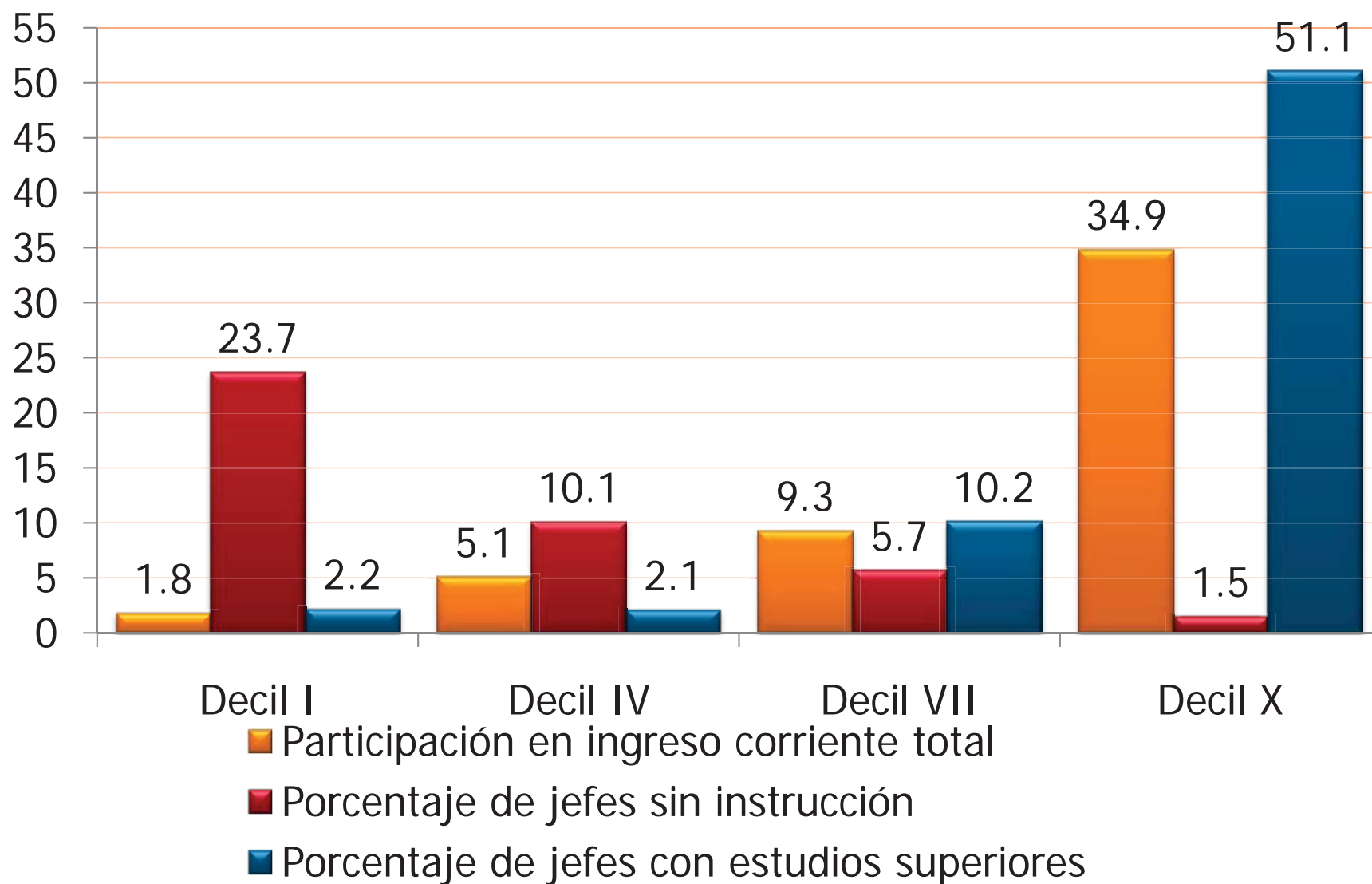
^{3/} Cifras expandidas conforme a las proyecciones de población del CONAPO actualizadas en abril de 2013.

Coeficientes de Gini del ingreso per cápita antes y después de transferencias, 2006-2012



Nota: Cifras expandidas conforme a las proyecciones de población del CONAPO actualizadas en abril de 2013.

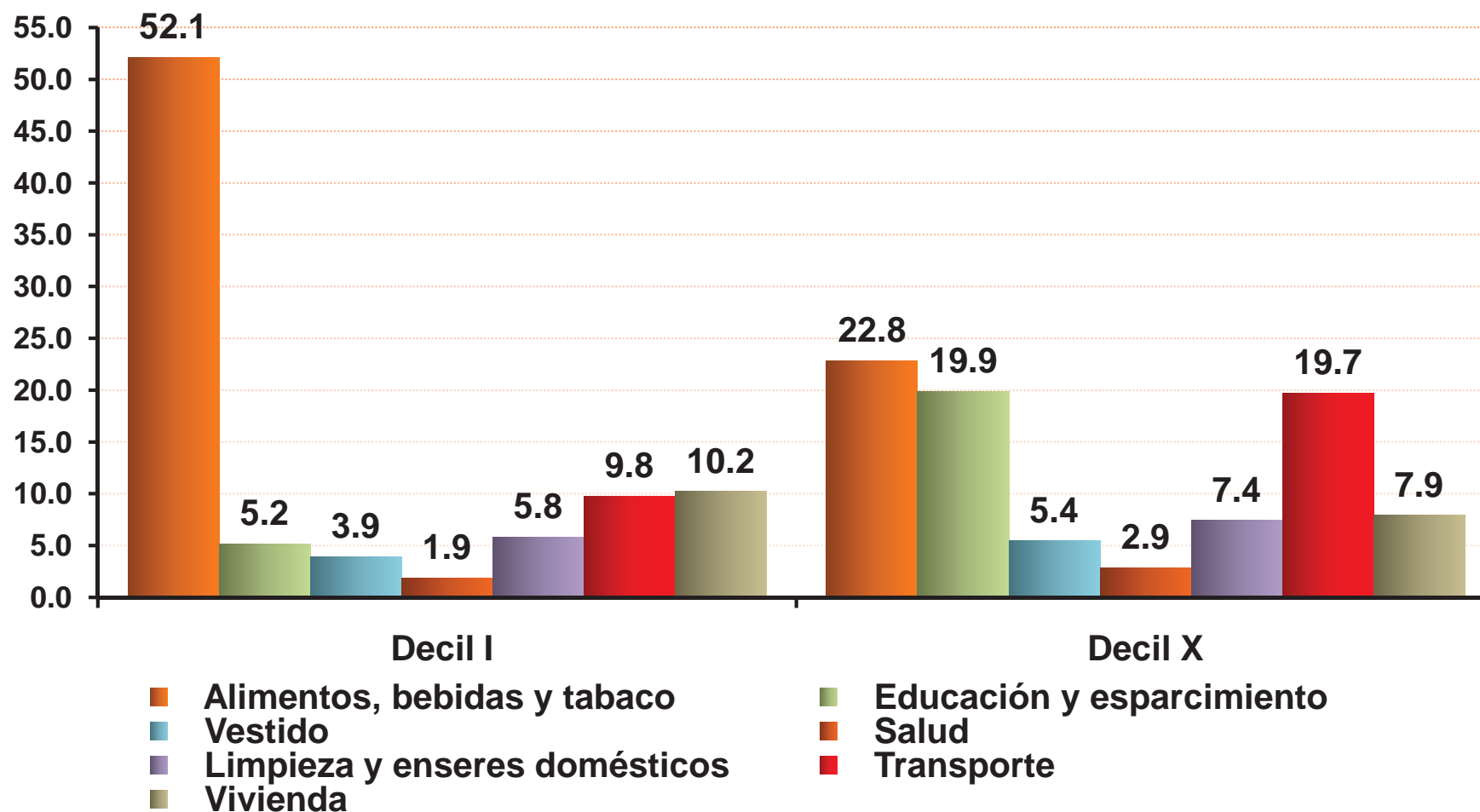
Contrastes por deciles seleccionados, 2012



Nota: Cifras expandidas conforme a las proyecciones de población del CONAPO actualizadas en abril de 2013.

Contrastes por deciles seleccionados

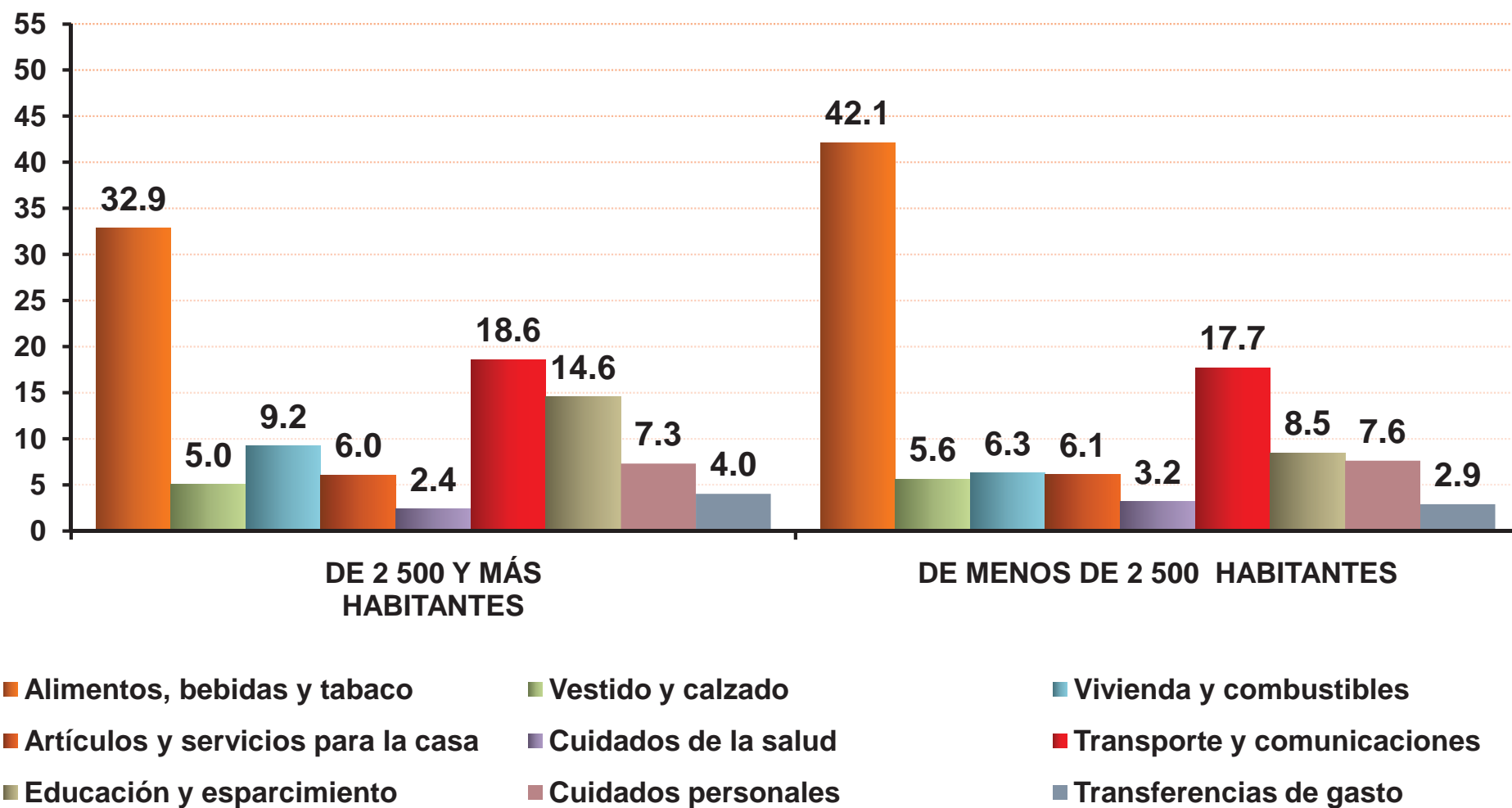
Proporción del gasto corriente monetario de los deciles I y X ordenados por el ingreso corriente per cápita, 2012



Nota: Cifras expandidas conforme a las proyecciones de población del CONAPO actualizadas en abril de 2013.

Contrastes por tamaño de localidad

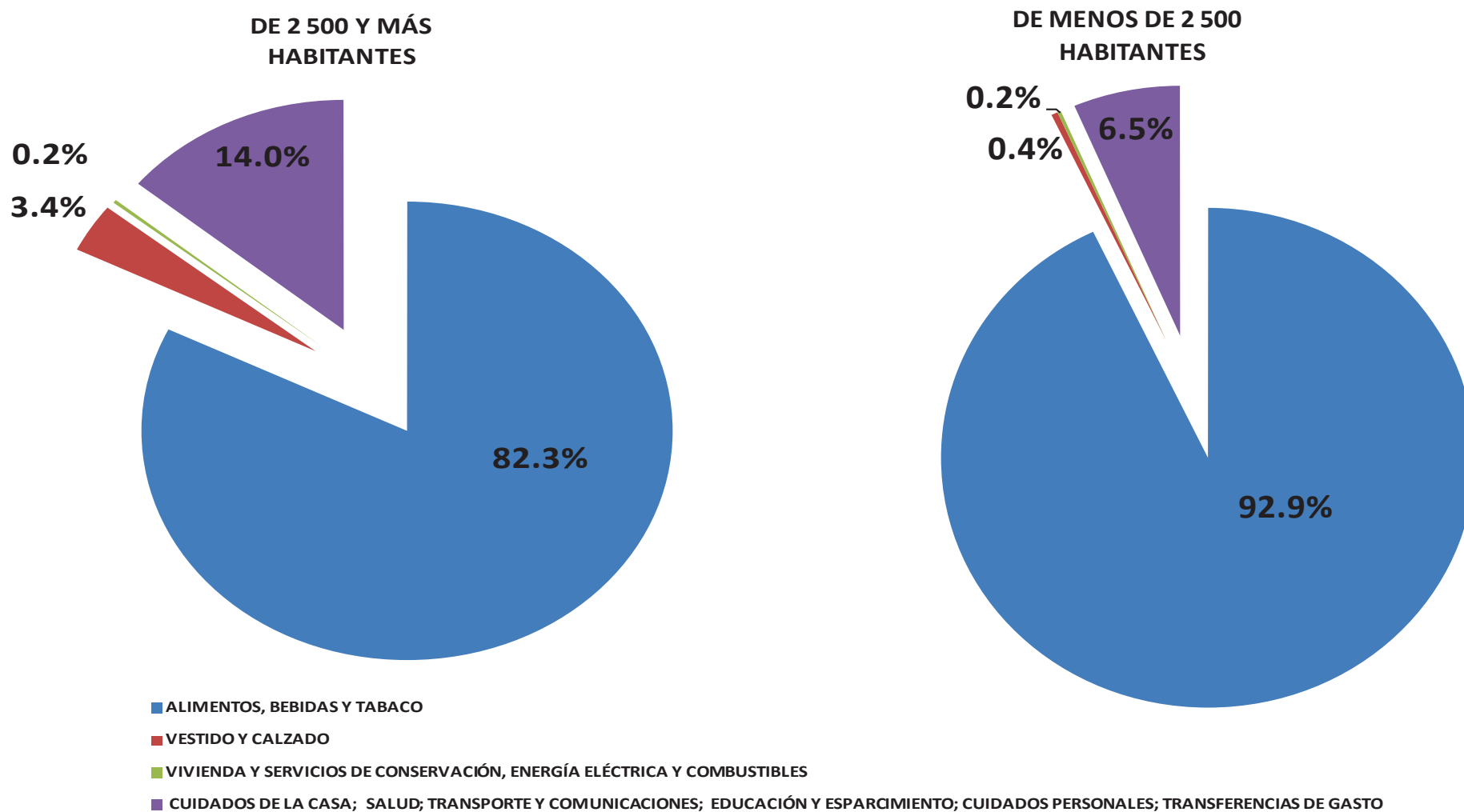
Proporción del gasto corriente monetario por tamaño de localidad, 2012



Nota: Cifras expandidas conforme a las proyecciones de población del CONAPO actualizadas en abril de 2013.

Contrastes por tamaño de localidad

Composición del autoconsumo, 2012



Nota: Cifras expandidas conforme a las proyecciones de población del CONAPO actualizadas en abril de 2013.



Ingreso corriente total per cápita ajustado

INGRESO CORRIENTE TOTAL TRIMESTRAL PER CÁPITA AJUSTADO POR **ECONOMÍAS DE ESCALA**, POR DECILES DE PERSONAS ^{1/} SEGÚN AÑO DE LEVANTAMIENTO^{2/} Y SU COEFICIENTE DE GINI
Precios constantes de 2012

Deciles de hogares	Año				Variación		
	2006	2008	2010	2012	2006-2008	2008-2010	2010-2012
Total	22 704	22 125	19 724	20 447	-2.6	-10.8	3.7
I	4 259	3 812	3 668	3 983	-10.5	-3.8	8.6
II	7 180	6 608	6 416	6 546	-8.0	-2.9	2.0
III	9 419	8 829	8 479	8 572	-6.3	-4.0	1.1
IV	11 602	10 925	10 543	10 587	-5.8	-3.5	0.4
V	13 983	13 447	12 626	12 766	-3.8	-6.1	1.1
VI	16 824	16 441	15 160	15 332	-2.3	-7.8	1.1
VII	20 404	20 082	18 398	18 657	-1.6	-8.4	1.4
VIII	25 498	25 392	23 252	23 439	-0.4	-8.4	0.8
IX	35 367	34 787	31 229	31 961	-1.6	-10.2	2.3
X	82 507	80 921	67 469	72 627	-1.9	-16.6	7.6

Coeficiente de Gini	0.445	0.454	0.430	0.439
----------------------------	--------------	--------------	--------------	--------------

^{1/} Las personas están ordenadas por su ingreso corriente total.

^{2/} Cifras expandidas conforme a las proyecciones de población del CONAPO actualizadas en abril de 2013.

Economías de escalas

Ajuste por escalas de equivalencia

El ingreso que necesita un hogar para su subsistencia, depende de la cantidad de integrantes que componen el hogar, del sexo, la edad y el tipo de actividad que desarrollan; por esta razón, los ingresos de los hogares no son directamente comparables. Existen varias maneras de hacer comparables los ingresos de los hogares, entre las que destacan los enfoques de adulto equivalente y el de economías de escala. Aquí se presenta el ingreso ajustado conforme al enfoque de economías de escala en el consumo, dada la información disponible y la menor complejidad operativa.

El ingreso ajustado por economías de escala se define como $w = \frac{y}{n^\alpha}$

Donde y es el ingreso del hogar, n es el número de sus integrantes y α es la elasticidad de equivalencia, que fijamos en un valor de **0.5**.

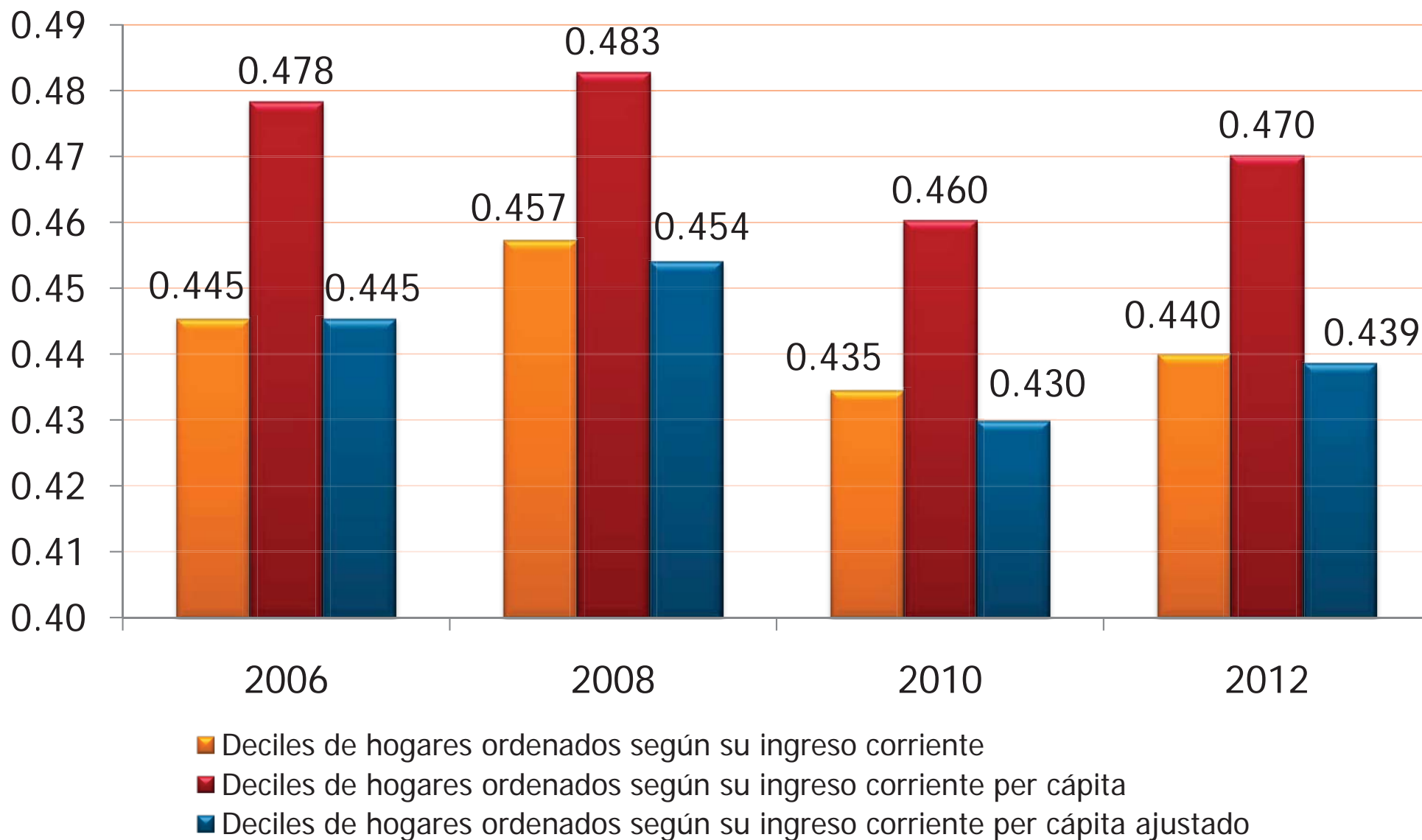
Nótese que cuando $\alpha = 1$, w representa el ingreso per cápita de los integrantes del hogar.

Cuando la elasticidad de equivalencia es $\alpha = 0.5$, el ingreso está ajustado para tomar en cuenta que existen economías de escala en el consumo y el ajuste consiste en dividir el ingreso del hogar por la raíz cuadrada de su tamaño.

La existencia de economías de escala en el consumo de un hogar es posible en la medida que existen un conjunto de bienes (por ejemplo vivienda, vestido y enseres domésticos, entre muchos otros) que pueden ser compartidos por los integrantes del hogar de tal manera que el costo de la vida de una persona es menor cuando vive en compañía de otras que cuando vive sola.



Coeficientes de Gini, 2006-2012



Nota: Cifras expandidas conforme a las proyecciones de población del CONAPO actualizadas en abril de 2013.

Gracias por su atención