



Minnesota Population Center
University of Minnesota

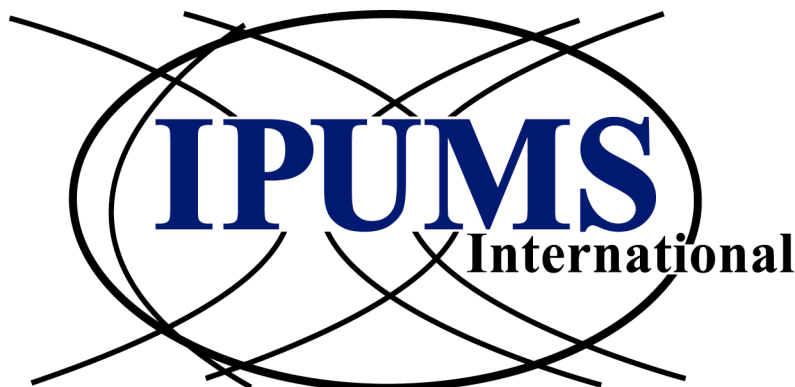
Notice to all users:

This document was scanned and processed at the University of Minnesota's [Minnesota Population Center](#). The document is part of the Center's [IPUMS International](#) project initiative (NSF SBR-9907416) to preserve and disseminate census microdata and metadata, including enumeration forms, instructions, codebooks, and similar documentation. Most of these materials were scanned from the archives of the [United Nations Statistics Division](#). We are grateful to the Statistical Division for permission to construct an electronic archive of this invaluable collection. For more information on the Center or the IPUMS International projects, please click on the highlighted names above.

This document was scanned using a [Fujitsu M4097D scanner](#) at 400 dpi in 1-bit mode. The documentation was processed through either Adobe's [Acrobat Capture 3.0](#) or ParaVision/[XMLCities PageGenie Pro 4.0](#) software, and then edited with Adobe's [Acrobat 4.05](#) software to create this PDF document. Roman script documents were processed using Acrobat Capture's or PageGenie Pro's optical character recognition filters to extract as much electronic text from the pages as possible, but no attempt has been made to check the resulting document's spelling or grammar. You may perform text searches on these documents, but due to limitations in character recognition technology and the quality of the individual documents, be aware that some words or phrases may not show up in the search even if they appear to be in the document.

All of the documents have thumbnail views and bookmarks embedded in them to aid the user in finding specific pages as quickly as possible (these are visible from the tabs in the left column of this document). Each document is stored in a PDF "Searchable Image (Exact)" format, which preserves the original scan quality while embedding electronic text (if available) behind the scanned image. The PDF file's security settings allow the user to print and select text; however, neither IPUMS International nor the Minnesota Population Center accept responsibility for any modifications made to these documents. The usual disclaimers apply.

If you have any questions about this document or the IPUMS International enumeration form project, please contact us by e-mail at mpc@pop.umn.edu.



002-85-
tomo 3

DIRECCION GENERAL CENSO
DE POBLACION Y VIVIENDA

LB
9030

Replicado

n=17

recol: 09.05.87
OK.

ANEXO 7

MACROACTIVIDADES Y DIAGRAMAS DE GANTT DE LOS PRINCIPALES
SUBPROYECTOS

GRAFICO DE GANTT

[illegible]

OBSERVACIONES:

DE GANTT

GRAI

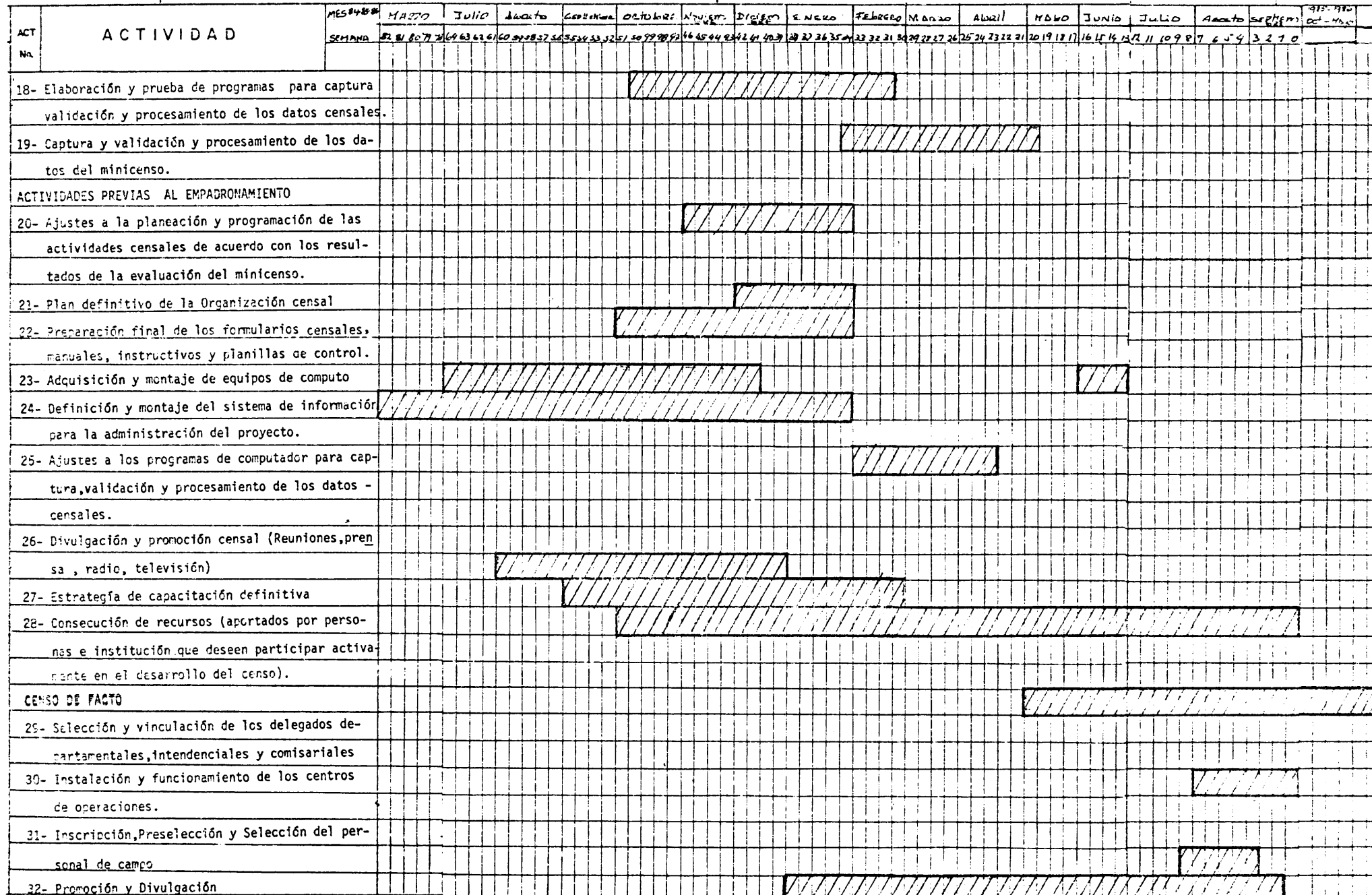
Documento Administrativo
del Ce. EstadísticoPROGRAMA PLAN CENSAL

PROYECTO _____

CONVENCIONES

Fecha de Iniciación Ejecución anticipada
 Fecha de Terminación XXXXX Actividad retrasada
 Operación realizada en el plazo previsto. ▼ Fecha de terminación real.

planificación
 Terminación
 R. realizada en.



V A C I O N E S :

GRAFICO DE GANTT

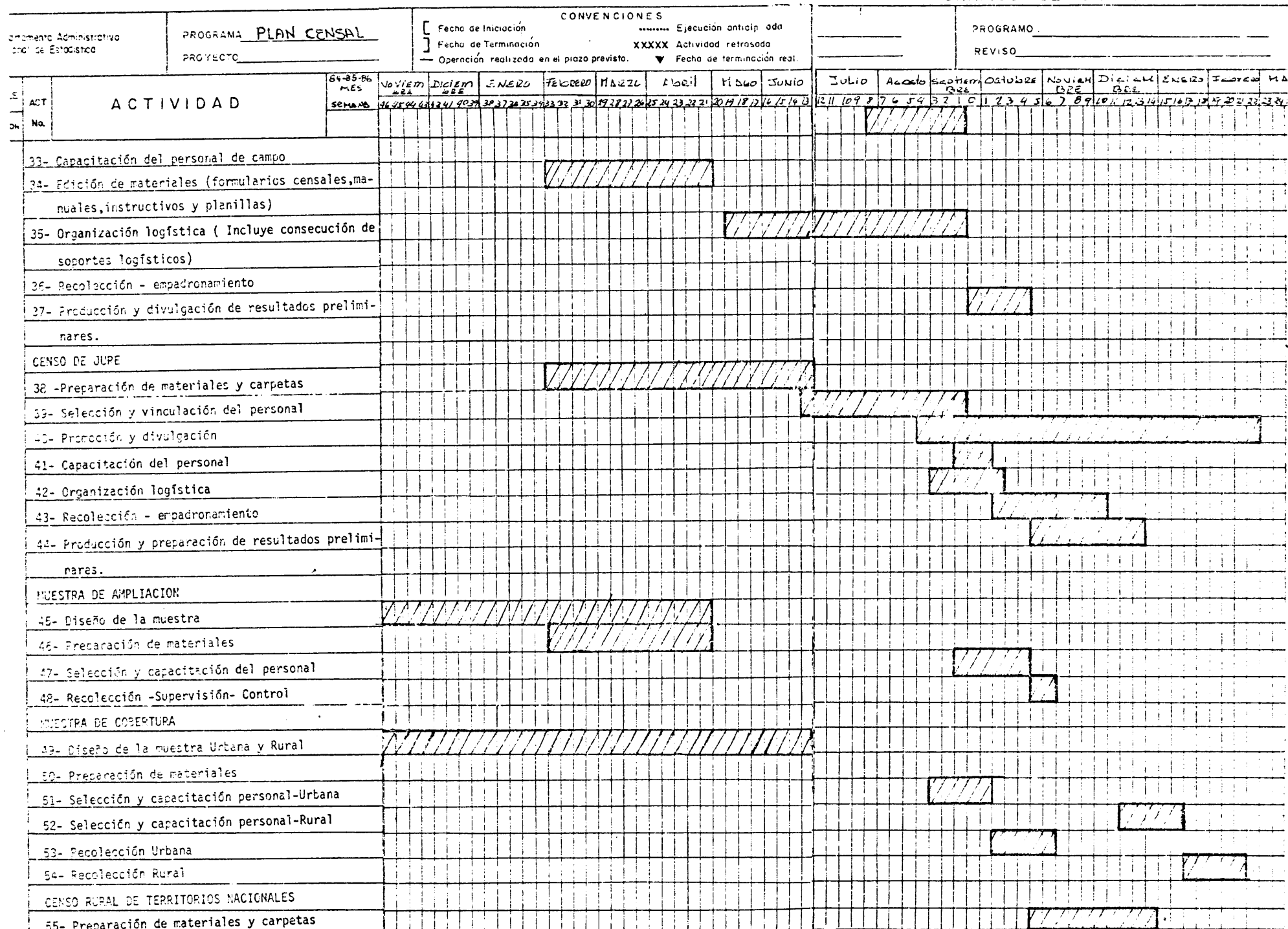


GRAFICO DE GANTT

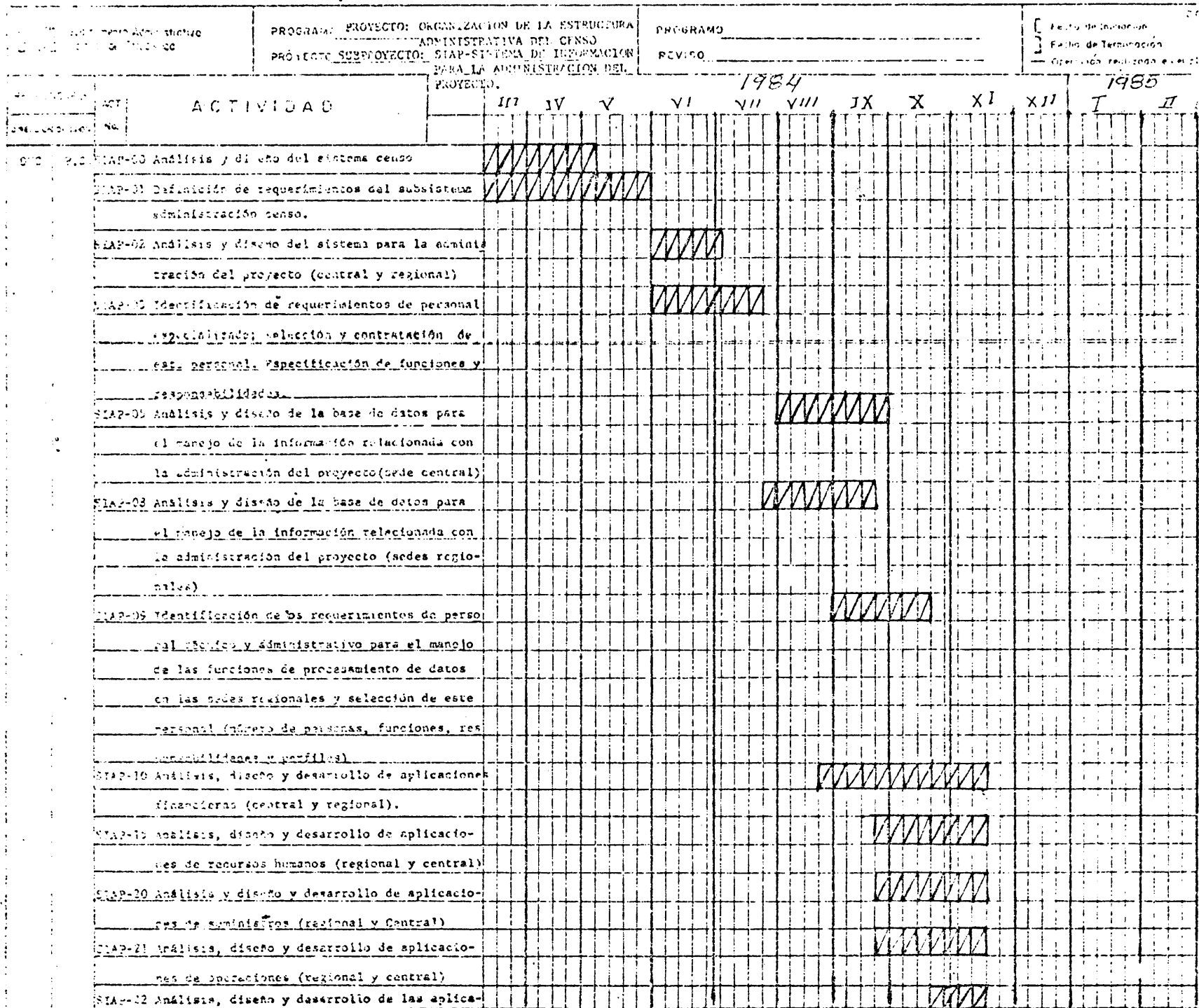
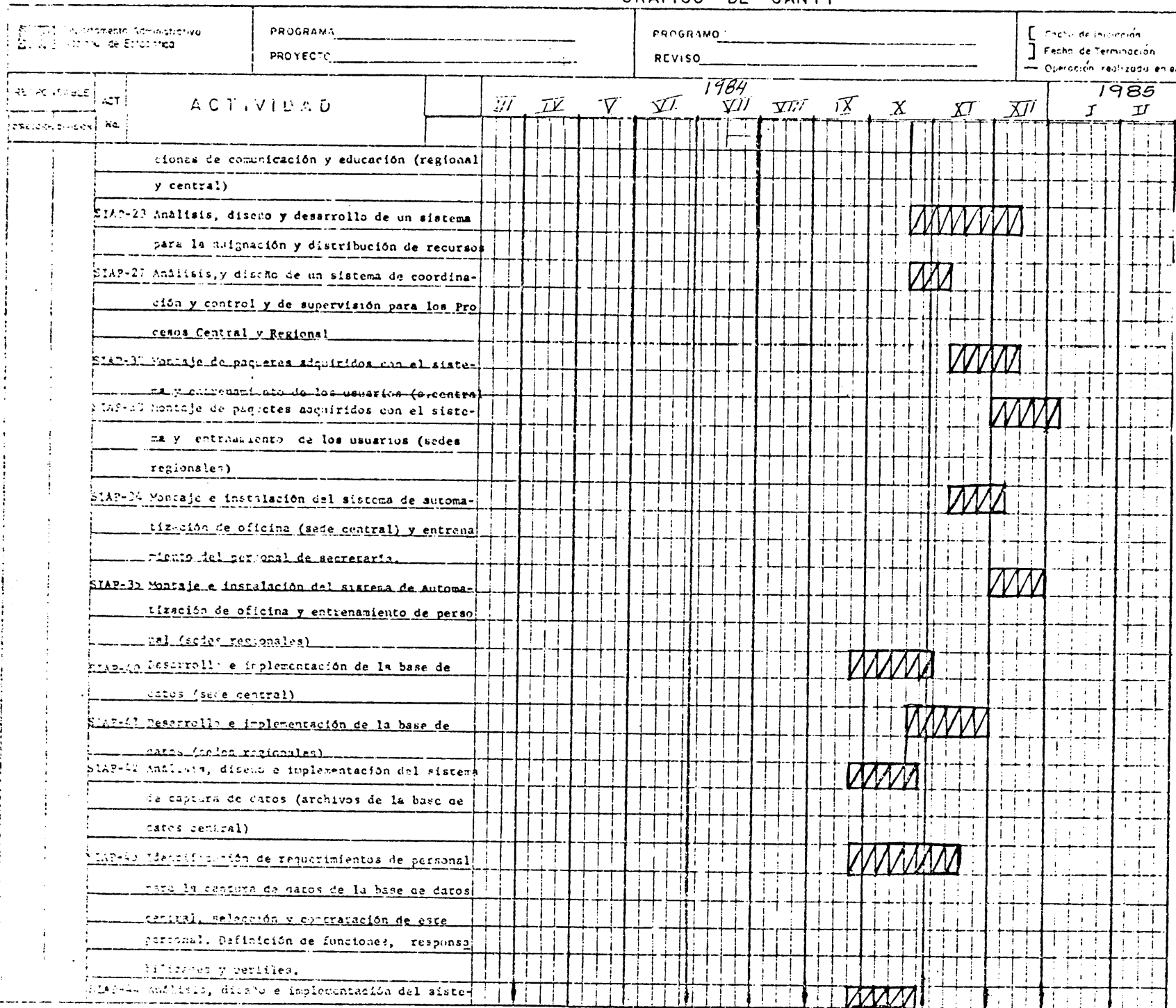


GRAFICO DE GANTT



1. The first step is to identify the problem or question that needs to be addressed. This involves understanding the context and the specific requirements of the task.

REFERENCES

GRAFICO DE GANTT

[illegible]

OBSERVACIONES:

[illegible]

PROGRAMO
1985 - 1986

PROGRAMA PROYECTO CENSO
PROYECTO SUBPROYECTO PROMOCION Y DIVULGACION

[Fecha de iniciación Ejecución anticipada
] Fecha de terminación XXXXX Actividad retardada
— Operación realizada a su tiempo previsto ▼ Fecha de terminación real

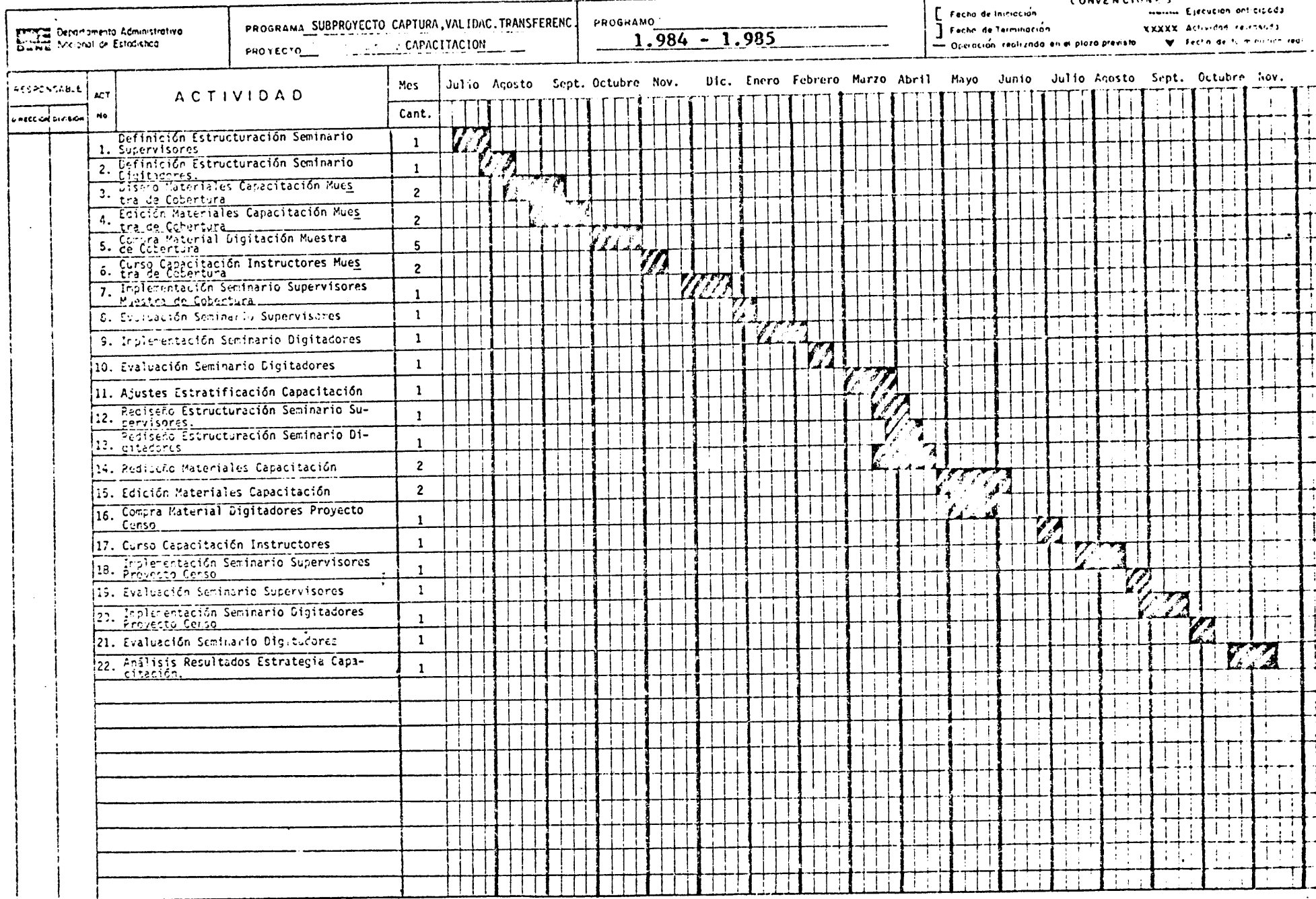
OBSERVACIONES:

GRAFICO DE GANTT

[illegible]

OBSERVACIONES:

GRAFICO DE GANTT



OBSERVACIONES:

GRAFICO DE GANTT

[illegible]

GRAFICO DE GANTT

[illegible]

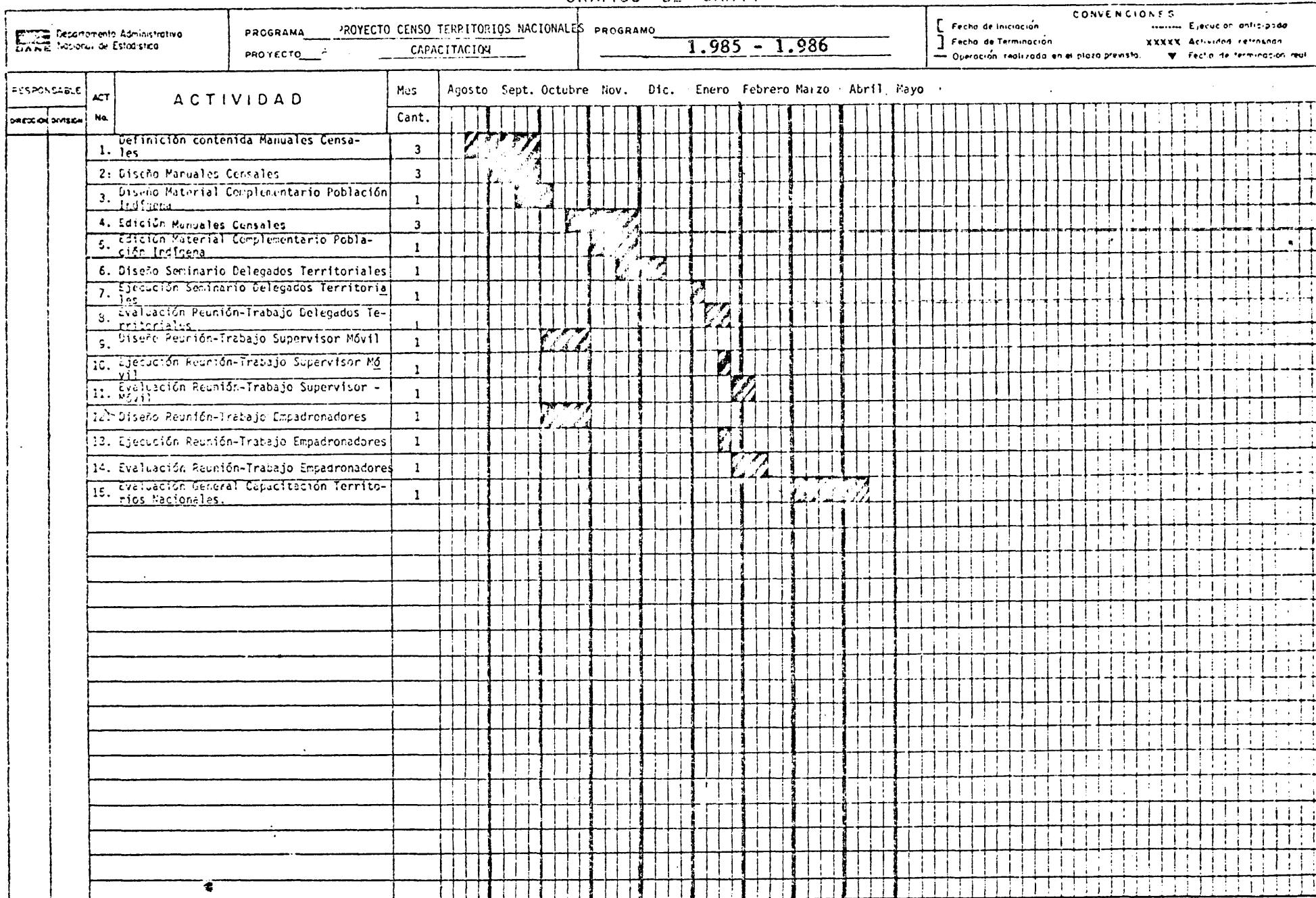
OBSERVACIONES:

GRÁFICO DE GANTT

[illegible]

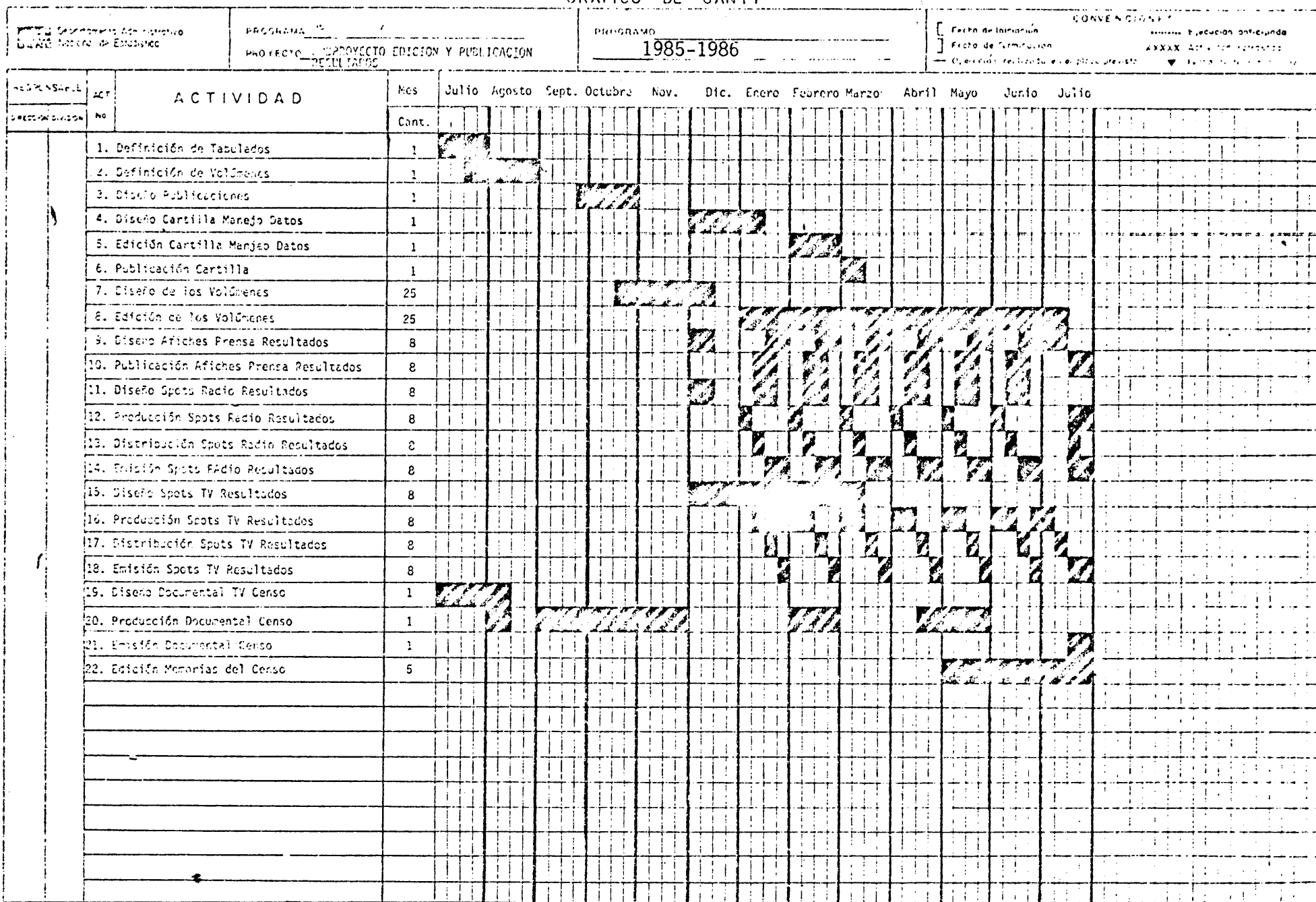
OBSERVACIONES:

GRAFICO DE GANTT



OBSERVACIONES:

GRAFICO DE GANTT



OBSERVACIONES:

b. Requerimientos de personal en los Proyectos1. Cartografía y Recuentos

Este proyecto exige una estructura de cargos bastante simple integrada por Cartógrafos, Supervisores de Cartografía, Coordinadores y Jefes de Zona Estadística del DANE. La necesidad de fuerza de trabajo será la indicada en el cuadro No. 1.

CUADRO No. 1

PERSONAL NECESARIO PARA EL PROYECTO CARTOGRAFIA Y RECUELTOS

COBERTURA GEOGRAFICA Y AÑO	DIAS - HOMBRE CALENDARIO			
	CARTOGRAFOS	SUPERVISORES DE TOGRAFIA	COORDINADORES DE CAMPO	JEFES DE ZONA
1. Bogotá D.E. 1985	2.562	704	256	
2. Cabeceras municipales con 20.000 o más habitantes:				
1984	1.533			
1985	474			
3. Cabeceras municipales me- nores de 20.000 habitantes:				
1984				2.536
4. Area Rural				
1984	1.350			
1985	690			
TOTALES	6.609	704	256	2.536

2. Prueba Piloto y Diseño de materiales censales

Tal como se explicó en el capítulo 3, las pruebas pilotos serán dos (2): La de contenido de los formularios básico y ampliado y, el minicenso experimental integrado. Los cuadros números 2 y 3 contienen los estimativos de personal para la ejecución de tales pruebas.

CUADRO No. 2

REQUERIMIENTOS DE PERSONAL PARA LA PRIMERA PRUEBA PILOTO CENSAL DE CONTENIDO DE LOS FORMULARIOS BASICOS Y AMPLIADOS

RESUMEN

REGIONAL	ENCUESTADORES		SUPERVISORES		TOTAL PERSONAL REQUERIDO
	No.	Tiempo de vinculación días calen.	No.	Tiempo de vinculación días calen.	
REGIONAL CENTRAL	14	8	5	16	19
REGIONAL NORTE	3	8	1	16	4
REGIONAL NOR ORIENTAL	8	8	3	16	11
REGIONAL NOR OCCIDENTAL	10	8	4	16	14
REGIONAL CENTRO OCCIDENTAL	9	8	3	16	12
REGIONAL SUR OCCIDENTAL	2	8	3	16	12
TOTALES	53	-	19	-	72

CUADRO No. 3

REQUERIMIENTOS DE PERSONAL PARA EL MINI-CENSO EXPERIMENTAL -1984

RESUMEN

PERSONAS POR CARGO Y TIEMPO ACTIVIDAD Y COBERTURA	ENUMERADORES		SUPERVISORES		COORD. DE AREA		AUXILIARES DE CENTRO		JEFES DE CENTRO		DELEGA. MUNICIPALES		TOTAL
	No.	días de vinc.	No.	días de vinc.	No.	días de vinc.	No.	días de vinc.	No.	días de vinc.	No.	días de vinc.	PERSONAS NECESARIAS

MINICENSO DE FACTO

a En cabeceras municipales	1.302	1	430	1	69	3	24	20	11	30	5	60	1.841
En centros poblados	1.080	1	360	1	65	3	30	20	15	30			1.550

MINICENSO DE JURE

En área rural de los tres municipios de mayor tamaño	45	15	15	16									60
---	----	----	----	----	--	--	--	--	--	--	--	--	----

MUESTRA DE AMPLIACION

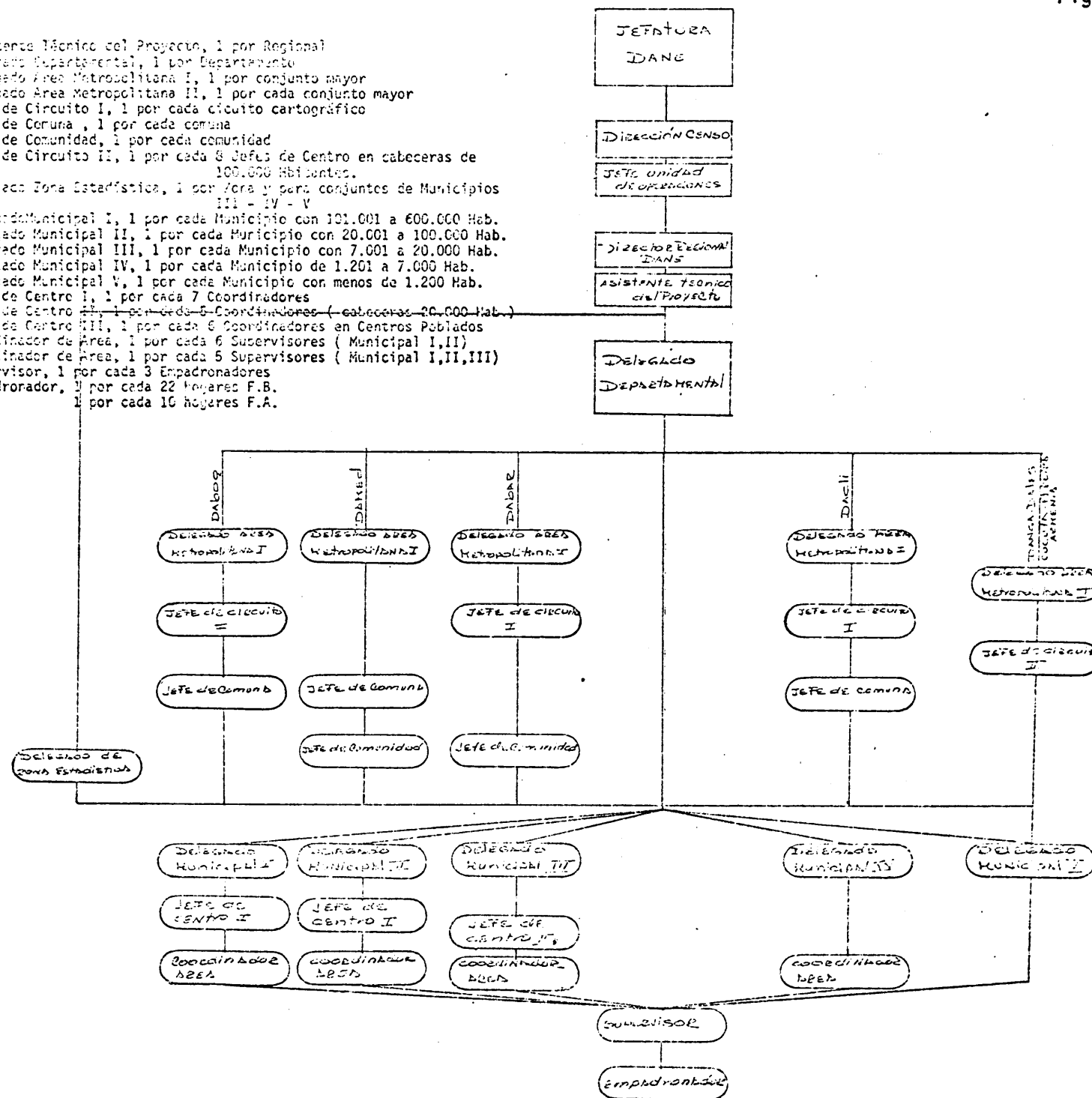
En la cabecera del munici- pio de mayor tamaño	45	13	15	14	3	14							63
---	----	----	----	----	---	----	--	--	--	--	--	--	----

T O T A L E S	2.472		820		137		54		26		5		3.514
---------------	-------	--	-----	--	-----	--	----	--	----	--	---	--	-------

3. Censo de Facto

En razón a que este será el más complejo de los proyectos censales, presenta una estructura de cargos diversificada en obediencia a los requerimientos que surgen por los distintos tamaños de población de las cabeceras municipales. En sentido estricto se presentarán las siguientes estructuraciones piramidales de cargos: Areas Metropolitanas; cabeceras municipales de 100.001 a 600.000; cabeceras de 20.001 a 100.000 habitantes cabeceras de 7.001 a 20.000; cabeceras de 1.201 a 7.000, y; cabeceras menos de 1.200 habitantes. La figura No. 1 ilustra las diferentes configuraciones de las variantes

- Asistente Técnico del Proyecto, 1 por Regional
- Delegado Departamental, 1 por Departamento
- Delegado Área Metropolitana I, 1 por conjunto mayor
- Delegado Área Metropolitana II, 1 por cada conjunto mayor
- Jefe de Circuito I, 1 por cada circuito cartográfico
- Jefe de Comuna, 1 por cada comuna
- Jefe de Comunidad, 1 por cada comunidad
- Jefe de Circuito II, 1 por cada 8 Jefes de Centro en cabeceras de 100.000 habitantes.
- Delegado Zona Estadística, 1 por Zona y para conjuntos de Municipios III - IV - V
- Delegado Municipal I, 1 por cada Municipio con 101.001 a 600.000 Hab.
- Delegado Municipal II, 1 por cada Municipio con 20.001 a 100.000 Hab.
- Delegado Municipal III, 1 por cada Municipio con 7.001 a 20.000 Hab.
- Delegado Municipal IV, 1 por cada Municipio de 1.201 a 7.000 Hab.
- Delegado Municipal V, 1 por cada Municipio con menos de 1.200 Hab.
- Jefe de Centro I, 1 por cada 7 Coordinadores
- Jefe de Centro II, 1 por cada 5 Coordinadores (cabeceras 20.000 Hab.)
- Jefe de Centro III, 1 por cada 6 Coordinadores en Centros Poblados
- Coordinador de Área, 1 por cada 6 Supervisores (Municipal I, II)
- Coordinador de Área, 1 por cada 5 Supervisores (Municipal I, II, III)
- Supervisor, 1 por cada 3 Empadronadores
- Empadronador, 1 por cada 22 hogares F.B.
1 por cada 16 hogares F.A.



La cuantificación de recurso humano estimado para este operativo se llevó a cabo teniendo en cuenta los siguientes criterios orientadores:

i. Para cabeceras con población superior a 20.001 habitantes:

- Se aplicará el formulario básico
- Se estima 5.2 personas por hogar
- El rendimiento será de 22 hogares - día por enumerador
- La estructura de cargos estará dada por las siguientes relaciones: 1 supervisor por cada 3 enumeradores; 1 coordinador de área por cada 5 supervisores; 1 Jefe de centro por cada 7 coordinadores de área; 2 auxiliares por cada centro de operaciones, y un delegado municipal.

ii. Para cabeceras con población que oscile entre 7.001 y 20.000 habitantes:

- Se aplicará formulario ampliado
- Se prevén 5.5 personas por hogar
- El rendimiento estimado es de 10 hogares - día, por enumerador.
- La estructura de cargos será: 1 supervisor por cada 3 enumeradores; 1 coordinador de área por cada 5 supervisores; 1 jefe de centro por cada 6 coordinadores; 2 auxiliares por centro de operaciones, y; un delegado municipal.

iii. Para cabeceras con menos de 7.000 habitantes:

- Se aplicará el formulario ampliado
- Se estima 5.5. personas por hogar
- El rendimiento será de 10 hogares - día por enumerador.
- La estructura de cargos es: 1 supervisor por cada 3 enumeradores; 1 coordinador de área por cada 5 supervisores, y; un delegado municipal. Las cabeceras con menos de 1.200 habitantes no tendrán coordinadores de área.

iv. Para centros poblados importantes:

- Se aplicará formulario ampliado
- Se esperan 5.8 personas por hogar
- El comportamiento del rendimiento será de 10 hogares - día por enumerador.
- La organización de los cargos será: 1 supervisor por cada 3 enumeradores; 1 coordinador de área por cada 5 supervisores; 1 jefe de centro por cada 6 ó 7 coordinadores, y; 2 auxiliares de centro.

Los cuadros números 4 y 5 muestrans los requerimientos de personal resultantes de aplicar las bases de cálculo reseñadas.

CUADRO No. 4
REQUERIMIENTOS DE PERSONAL
CENSO DE FACTO

RESUMEN

CANTIDAD CARGO	REG CENTRAL	REG NORTE	REG NOR ORI	REG NOR OCC.	REG. CENTRO OCC.	REG SUR OCC	TOTAL NACIONAL
Empadronadores	81.768	44.347	31.003	48.216	27.739	46.004	279.077
Supervisores	27.257	14.783	10.335	16.073	9.248	15.336	93.032
Coordinadores de área	4.211	2.199	1.450	2.389	1.419	2.281	13.949
Auxiliares de centro	1.385	644	457	743	435	705	4.369
Jefe de Centro I	407	177	115	179	100	209	1.187
Jefe de Centro II	82	73	36	75	56	54	376
Jefe de Centro III	475	409	332	455	232	386	2.289
Jefe de Comuna	45			7		30	82
Jefe de Comunidad		9		26			35
Jefe de Circuito I	9	2				8	19
Jefe de Circuito II	5	8	13	2	11	10	49
Delegado Municipal I	3	6	6	10	4	7	36
Delegado Municipal II	16	19	7	12	12	14	80
Delegado Municipal III	34	31	17	33	26	26	167
Delegado Municipal IV	162	49	59	92	49	68	479
Delegado Municipal V	123		54	15	2	17	211
Delegado Area Metropol. I	1	1		1		1	4
Delegado Area Metropol. II			2		3		5
Delegados Departamentales Intendenciales o Comisarios.	14	5	3	3	4	3	32
TOTAL PERSONAS	115.997	62.762	43.889	68.331	39.340	65.159	395.478

RESUMEN NACIONAL

1985

CUADRO No. 5

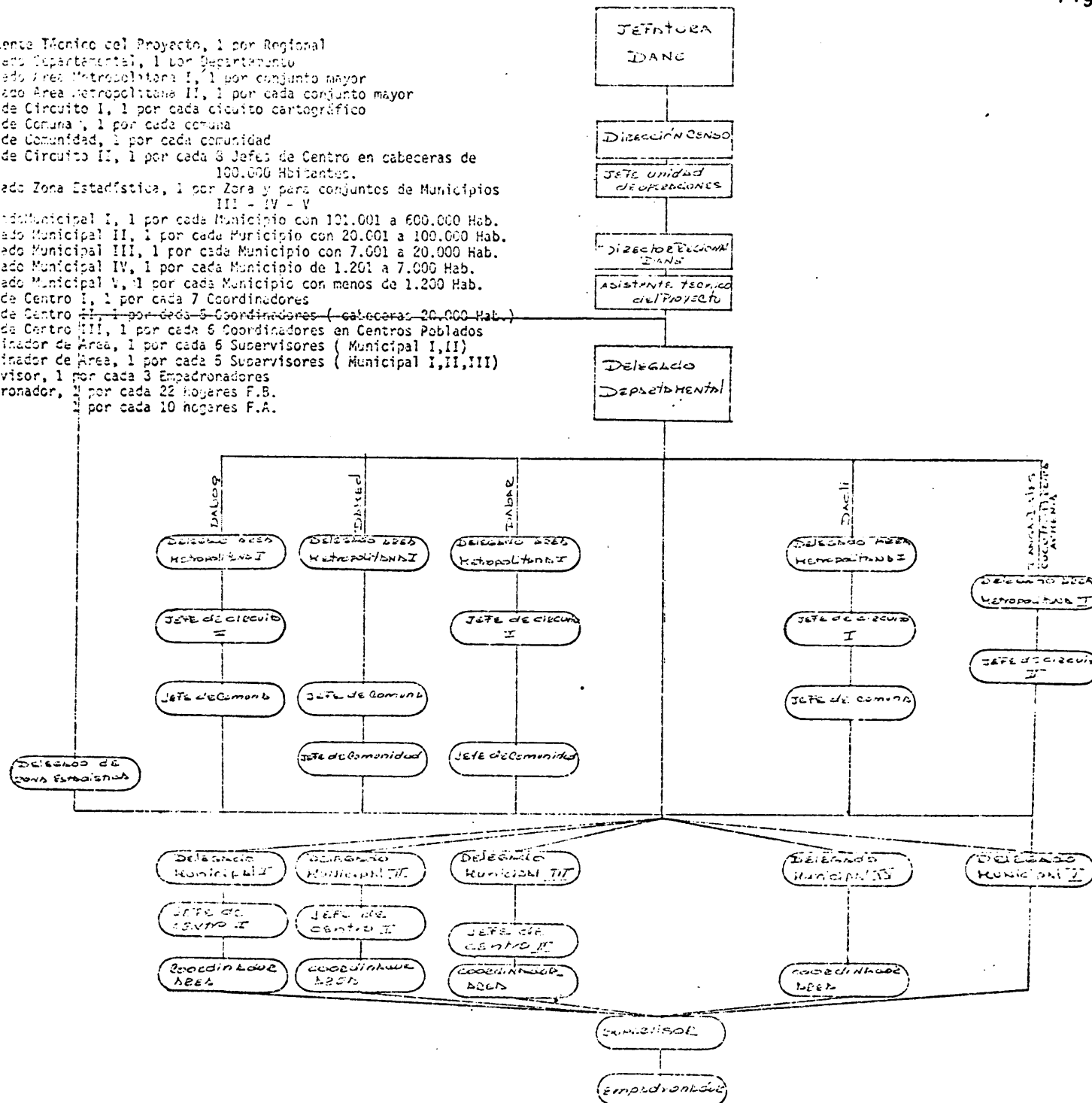
Recursos Humanos Regionales Secciones del país	Empadronador	Supervi- sores	Coordina- dores de Área	Auxilia- res Cen- tro	Jefes Centro I	Jefes Centro II	Jefes Centro III	Jefes Comu- na	Jefes Comu- nida- des	Jefes Cir- I	Jefes Cir- II	Delegados Municipales					Delega- do Mtro I	Delega- do Área Metrop. II	Delegados De- partamentales Intendencials & Comisariats
												I	II	III	IV	V			
CENTRAL	81.768	27.257	4.211	1.410	407	82	475	45	-	9	5	3	16	34	162	123	1	-	14
Bogotá D.E.	41.084	13.695	2.282	652	326	-	-	45	-	9	-	-	-	-	-	-	1	-	-
Boyacá	10.366	3.456	440	164	17	13	144	-	-	-	-	-	4	5	44	68	-	-	1
Cauca	2.910	970	111	39	3	5	66	-	-	-	-	-	1	8	9	4	-	-	1
Cundinamarca	13.592	4.531	641	233	29	19	153	-	-	-	1	1	1	5	26	36	-	-	1
Huila	6.223	2.074	318	112	14	13	57	-	-	-	2	1	1	5	11	5	-	-	1
Meta	4.643	1.548	245	81	16	12	30	-	-	-	2	1	1	5	11	5	-	-	1
San Andrés y Provid.	285	95	12	6	2	-	2	-	-	-	-	-	1	-	-	1	-	-	1
Intendencia de Arauca	600	200	38	18	-	5	2	-	-	-	-	-	-	2	2	-	-	-	1
Intendencia Casanare	854	285	51	26	-	6	-	-	-	-	-	-	-	3	7	9	-	-	1
Intendencia Putumayo	652	217	42	24	-	5	3	-	-	-	-	-	-	2	4	-	-	-	1
Comisaría Amazonas	195	65	11	20	-	2	7	-	-	-	-	-	-	1	-	-	-	-	1
Comisaría Guainía	65	22	4	5	-	1	1	-	-	-	-	-	-	-	1	-	-	-	1
Comisaría Guaviare	131	44	7	8	-	1	2	-	-	-	-	-	-	-	1	-	-	-	1
Comisaría Vaupés	92	30	5	10	-	-	4	-	-	-	-	-	-	-	1	-	-	-	1
Comisaría Vichada	76	25	4	12	-	-	4	-	-	-	-	-	-	-	1	-	-	-	1
NORTE	44.397	14.783	2.199	644	177	73	409	-	9	2	8	6	19	31	49	-	1	-	5
Atlántico	14.147	4.715	796	233	83	27	23	-	9	2	-	3	3	11	5	-	1	-	1
Bolívar	11.598	3.866	556	164	44	18	124	-	-	-	4	1	7	9	13	-	-	-	1
La Guajira	4.169	1.390	179	47	13	3	65	-	-	-	-	-	4	1	4	-	-	-	1
Magdalena	9.167	3.057	402	112	26	10	140	-	-	-	2	1	4	4	12	-	-	-	1
Sucre	5.266	1.755	266	88	11	15	57	-	-	-	2	1	1	6	15	-	-	-	1
NOR- OCCIDENTAL	31.003	10.335	1.450	457	115	36	332	-	-	-	13	6	7	17	59	54	-	2	3
Cesar	7.051	2.352	325	100	20	15	93	-	-	-	2	1	3	8	10	1	-	-	1
Norte Santander	9.901	3.299	461	146	43	5	105	-	-	-	5	2	2	3	19	9	-	1	1
Santander	14.051	4.684	664	211	52	16	134	-	-	-	6	3	2	6	30	44	-	1	1
NOR-OCCIDENTAL	48.216	16.073	2.389	743	179	75	455	7	26	-	2	10	12	33	92	15	1	-	3
Antioquia	36.784	12.263	1.876	580	155	52	284	26	26	-	-	9	7	24	67	10	1	-	1
Córdoba	8.362	2.787	389	121	21	19	114	-	-	-	2	1	4	7	14	-	-	-	1
Chocó	3.070	1.023	124	42	3	4	57	-	-	-	-	-	1	2	11	5	-	-	1
CENTRO OCCIDENTAL	27.739	9.248	1.419	435	100	56	232	-	-	-	11	4	12	26	49	2	-	3	4
Caldas	8.011	2.672	414	123	28	20	65	-	-	-	3	1	3	10	10	-	-	1	1
Quindío	3.687	1.229	190	57	17	6	26	-	-	-	2	1	2	3	4	1	-	1	1
Risaralda	5.589	1.862	284	84	28	5	39	-	-	-	4	1	2	3	7	-	-	1	1
Tolima	10.452	3.485	531	171	27	25	102	-	-	-	2	1	5	10	28	1	-	-	1
SUR OCCIDENTAL	46.004	15.336	2.281	705	209	54	386	30	-	8	10	7	14	26	68	17	1	-	3
Cauca	7.193	2.399	310	105	14	16	116	-	-	-	2	1	2	9	16	8	-	-	1
Nariño	10.184	3.395	465	165	26	11	136	-	-	-	2	1	2	5	38	9	-	-	1
Valle	28.627	9.542	1.506	435	169	27	134	30	-	8	6	5	10	12	14	-	1	-	1
TOTALES	279.077	93.032	13.949	4.394	1.187	376	2.289	82	36	19	49	36	80	167	479	211	4	5	22

Por su parte los anexos números 1, 2, 3, 4, y 5 contienen, respectivamente, los datos referidos a: Tamaños muestrales por secciones del país para la muestra de ampliación, estimativos de requerimientos de personal para el censo de facto en los cuatro grandes conjuntos metropolitanos; requerimientos de personal para el censo de facto en las cabeceras municipales de 20.001 a 600.000 habitantes; requerimientos de personal para el censo de facto en cabeceras municipales menores de 20.000 habitantes, y; requerimientos de personal para el censo de facto en centros poblados importantes.

ESTRUCTURA DE CARGOS CENSO DE FACTO

Fig. No. 1

- Asistente Técnico del Proyecto, 1 por Regional
- Delegado Departamental, 1 por Departamento
- Delegado Área Metropolitana I, 1 por conjunto mayor
- Delegado Área Metropolitana II, 1 por cada conjunto mayor
- Jefe de Circuito I, 1 por cada circuito cartográfico
- Jefe de Comuna, 1 por cada comuna
- Jefe de Comunidad, 1 por cada comunidad
- Jefe de Circuito II, 1 por cada 3 Jefes de Centro en cabeceras de 100.000 habitantes.
- Delegado Zona Estadística, 1 por Zona y para conjuntos de Municipios III - IV - V
- Delegado Municipal I, 1 por cada Municipio con 101.001 a 600.000 Hab.
- Delegado Municipal II, 1 por cada Municipio con 20.001 a 100.000 Hab.
- Delegado Municipal III, 1 por cada Municipio con 7.001 a 20.000 Hab.
- Delegado Municipal IV, 1 por cada Municipio de 1.201 a 7.000 Hab.
- Delegado Municipal V, 1 por cada Municipio con menos de 1.200 Hab.
- Jefe de Centro I, 1 por cada 7 Coordinadores
- Jefe de Centro II, 1 por cada 5 Coordinadores (cabeceras 20.000 Hab.)
- Jefe de Centro III, 1 por cada 6 Coordinadores en Centros Poblados
- Coordinador de Área, 1 por cada 6 Supervisores (Municipal I, II)
- Coordinador de Área, 1 por cada 5 Supervisores (Municipal I, II, III)
- Supervisor, 1 por cada 3 Empadronadores
- Empadronador, 1 por cada 22 hogares F.B.
1/2 por cada 10 hogares F.A.

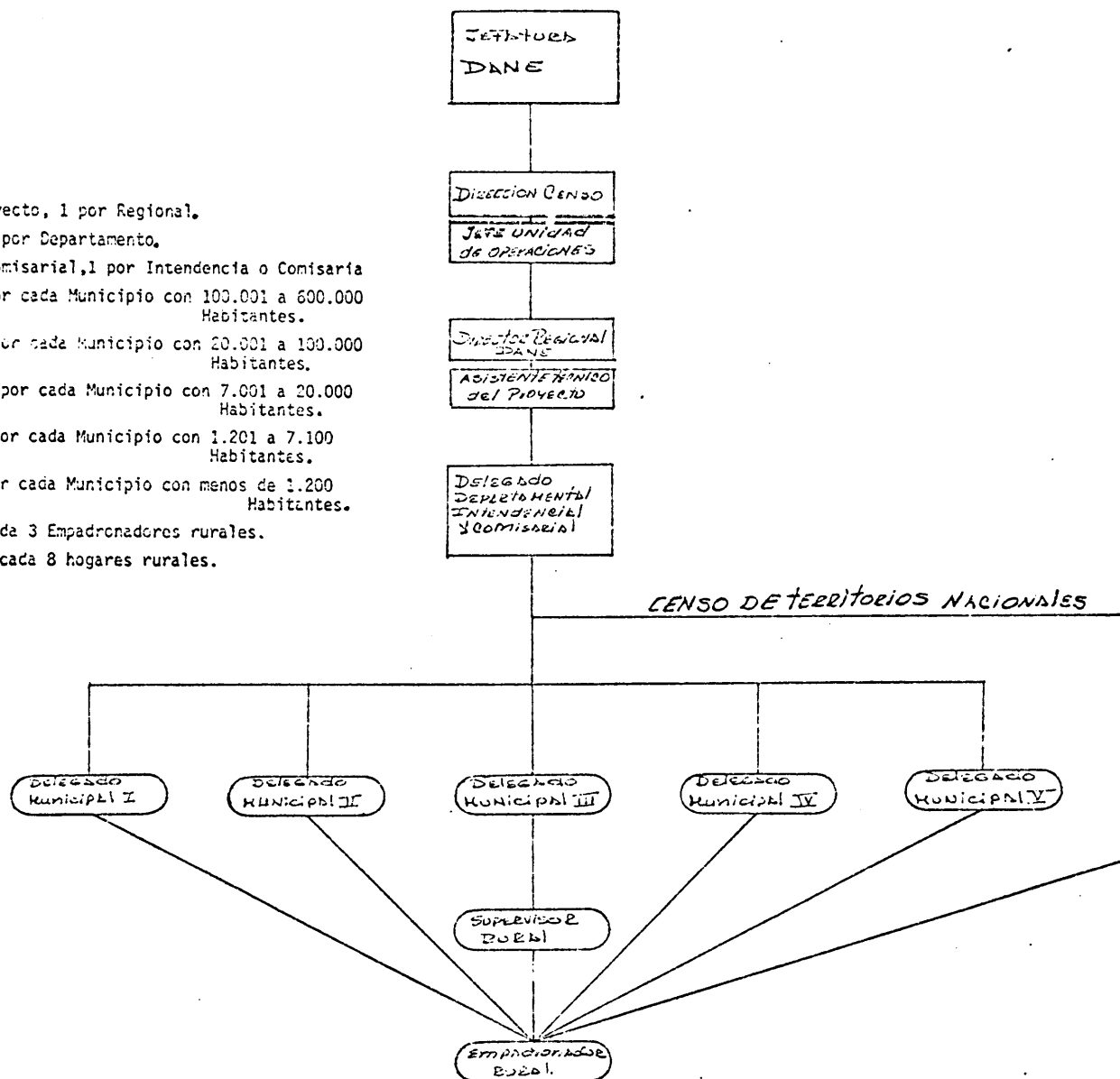


4. Censo de Jure

En comparación con la estructura de cargos del censo de facto la del de Jure resulta bastante simplificada, ya que en su nivel operativo solo incluye tres (3) categorías de cargos: Delegado Municipal, Supervisor Rural y Empadronador Rural. En el caso de los territorios nacionales es esquema se comprime ~~en~~ más. debido a que en este caso los Supervisores Rurales se reportarán directamente a los delegados intendenciales y comisariales. La figura número 2 muestra los interrelacionamientos de las diferentes posiciones recogidas en esta estructura.

CONVENCIONES

- Asistente Técnico del proyecto, 1 por Regional.
- Delegado Departamental, 1 por Departamento.
- Delegado Intendencial o Comisarial, 1 por Intendencia o Comisaria
- Delegado Municipal I, 1 por cada Municipio con 100.001 a 600.000 Habitantes.
- Delegado Municipal II, 1 por cada Municipio con 20.001 a 100.000 Habitantes.
- Delegado Municipal III, 1 por cada Municipio con 7.001 a 20.000 Habitantes.
- Delegado Municipal IV, 1 por cada Municipio con 1.201 a 7.100 Habitantes.
- Delegado Municipal V, 1 por cada Municipio con menos de 1.200 Habitantes.
- Supervisor Rural, 1 por cada 3 Empadronadores rurales.
- Empadronador Rural, 1 por cada 8 hogares rurales.



Los cuadros números 6 y 7 indican las necesidades estimadas de recursos humanos para el censo de jure en el área rural de los departamentos y en los territorios nacionales, respectivamente.

CUADRO No. 6

REQUERIMIENTOS DE PERSONAL PARA EL CENSO DE JURE EN

EL AREA RURAL DE LOS DEPARTAMENTOS

1.985

REGIONALES Y DEPARTAMENTOS	RECURSOS HUMANOS	EMPADRONADORES	SUPERVISORES
CENTRAL	749	251	
Bogotá	11	4	
Boyacá	239	80	
Caquetá	95	32	
Cundinamarca	254	85	
Huila	95	32	
Meta	51	17	
San Andrés	4	1	
NORTE	679	227	
Atlántico	39	13	
Bolívar	206	69	
La Guajira	108	36	
Magdalena	231	77	
Sucre	95	32	
NOR-ORIENTAL	549	184	
Cesar	155	52	
Norte de Santander	173	58	
Santander	221	74	
NOR-OCCIDENTAL	753	252	
Antioquia	470	157	
Córdoba	188	63	
Chocó	95	32	
CENTRO-OCCIDENTAL	385	128	
Caldas	109	36	
Quindío	42	14	
Risaralda	65	22	
Tolima	169	56	
SUR-OCCIDENTAL	641	213	
Cauca	193	64	
Nariño	226	75	
Valle	222	74	
TOTALES	3.756	1.255	

CUADRO No. 7

REQUERIMIENTOS DE PERSONAL PARA EL CENSO DE JURE EN LOS TERRITORIOS NACIONALES

1986

Secciones del País	Recursos Humanos	Empadronadores	Supervisores Móviles
Intendencia del Arauca	22	7	
Intendencia del Casanare	42	14	
Intendencia del Putumayo	23	8	
Comisaría del Amazonas	4	1	
Comisaría del Guainía	3	1	
Comisaría del Guaviare	12	4	
Comisaría del Vaupés	9	3	
Comisaría del Vichada	10	3	
TOTAL GENERAL	125	41	

5. Muestra de Cobertura

La versión urbana a ejecutarse en 1.985 se efectuará con una estructura de cargos integrada por coordinadores, supervisores móviles y encuestadores. En la realización de la muestra rural (1986) se suprimió la figura del coordinador.

Los cuadros números 8 y 9 contiene, en su orden, las previsiones de personal para la muestra urbana y para la rural.

CUADRO No. 8

REQUERIMIENTO DE PERSONAL PARA LA MUESTRA DE COBERTURA URBANA

1985

REGIONALES SECCIONES DEL PAIS	ENCUESTADORES	SUPERVISORES	COORDINADORES
<u>CENTRAL</u>	93	30	7
Bogotá D.E.	64	21	4
Boyacá	7	2	1
Caquetá	2	1	-
Cundinamarca	10	3	1
Huila	5	2	1
Meta	4	1	-
San Andrés y Providencia	1	-	-
<u>NORTE</u>	44	14	3
Atlántico	19	6	1
Bolívar	11	4	1
La Guajira	3	1	-
Magdalena	7	2	1
Sucre	4	1	-
<u>NOR-ORIENTAL</u>	28	9	3
Cesar	5	2	1
Norte Santander	10	3	1
Santander	13	4	1
<u>NOR- OCCIDENTAL</u>	48	16	3
Antioquia	37	12	2
Córdoba	9	3	1
Chocó	2	1	-
<u>CENTRO - OCCIDENTAL</u>	26	9	3
Caldas	8	3	1
Quindío	4	1	-
Risaralda	6	2	1
Tolima	8	3	1
<u>SUR OCCIDENTAL</u>	48	16	4
Cauca	5	2	1
Nariño	7	2	1
Valle	36	12	2
TOTALES	287 =====	94 =====	23 =====

CUADRO No. 9

REQUERIMIENTO DE PERSONAL PARA LA MUESTRA DE COBERTURA RURAL

1986

REGIONALES SECCIONES DEL PAIS	ENCUESTADORES	SUPERVISORES MOVILES
<u>CENTRAL</u>	32	9
Bogotá D.E.	1	-
Boyacá	10	3
Caquetá	4	1
Cundinamarca	10	3
Huila	4	1
Meta	2	1
San Andrés y Providencia	1	-
<u>NORTE</u>	26	9
Atlántico	2	1
Bolívar	9	3
La Guajira	2	1
Magdalena	9	3
Sucre	4	1
<u>NOR- ORIENTAL</u>	23	7
Cesar	6	2
Norte Santander	7	2
Santander	10	3
<u>NOR - OCCIDENTAL</u>	32	11
Antioquia	20	7
Córdoba	8	3
Chocó	4	1
<u>CENTRO - Occidental</u>	15	4
Caldas	4	1
Quindío	1	-
Risaralda	3	1
Tolima	7	2
<u>SUR - OCCIDENTAL</u>	24	8
Cauca	6	2
Nariño	9	3
Valle	9	3
TOTALES	152 =====	48 =====

6. Dirección Operativa del Censo

La ejecución de las funciones asignadas a la Dirección será factible mediante una racional vinculación de contratistas y de personal supernumerarios a cada una de las unidades previstas. Un detenido análisis de las necesidades reales permitió establecer el presupuesto de personal que se recoge en el cuadro número 10, para los años 1984, 1986 y 1986.

CUADRO No. 10

REQUERIMIENTOS DE PERSONAL PARA LA

DIRECCION OPERATIVA DEL CENSO

RESUMEN

Tipo de Vinculación y Unidades	Meses Hombre			TOTAL
	1.984	1.985	1.986	
1. Personal Contratista	148.5	374	182	704.5
- Procesamiento de Datos	32.5	37	84	153.5
- Comunicación y Educación	21	46	14	81
- Planeación y Control	39	108	28	175
- Servicios y Suministros	14	36	14	64
- Operaciones	14	48	14	76
- Recursos Humanos	16	54	14	84
- Recursos Especiales	7	21	7	35
- Financiera	5	24	7	36
2. Personal Supernumerario	193.75	811	110	1.114.75
TOTAL GENERAL	342.25	1.185	292	1.819.25

ANEXO No. 9

CUADRO No. 1

MUESTRA DE AMPLIACION EN CABECERAS MAYORES DE 20.000 HABITANTES
TAMANOS MUESTRALES POR SECCIONES DEL PAIS

REGIONALES SECCIONES DEL PAIS	Total Municipios	Población		Hogares	
		Total	% Total	Total	% Total
<u>CENTRAL</u>	20	244.719	16.08	47.061	16.08
Bogotá D.E.	1	29.038	1.90	5.584	1.90
Boyacá	4	35.048	2.30	6.740	2.30
Caquetá	1	8.762	0.58	1.685	0.58
Cundinamarca	9	95.259	6.26	18.319	6.26
Huila	2	33.925	2.23	6.524	2.23
Meta	2	33.925	2.23	6.524	2.23
San Andrés y Prov.	1	8.762	0.58	1.685	0.58
<u>NORTE</u>					
Atlántico	4	55.324	3.64	10.639	3.64
Bolívar	8	86.497	5.68	16.634	5.68
La Guajira	4	35.048	2.30	6.740	2.30
Magdalena	5	60.211	3.96	11.579	3.96
Sucre	2	33.925	2.23	6.524	2.23
<u>NOR-OCCIDENTAL</u>	15	262.638	17.26	50.507	17.26
Cesar	4	51.449	3.38	9.894	3.38
Norte de Santander	5	93.013	6.11	17.887	6.11
Santander	6	118.176	7.77	22.726	7.77
<u>NOR- OCCIDENTAL</u>					
Antioquia	8	90.372	5.94	17.379	5.94
Córdoba	5	60.211	3.95	11.579	3.95
Cnocó	1	8.762	0.58	1.685	0.58
<u>CENTRO OCCIDENTAL</u>	19	281.285	18.49	54.093	18.49
Caldas	5	76.612	5.04	14.733	5.04
Quindío	4	67.850	4.46	13.048	4.46
Risaralda	4	67.850	4.45	13.048	4.46
Tolima	6	68.973	4.53	13.264	4.53
<u>SUR -OCCIDENTAL</u>	21	302.684	19.89	58.208	19.89
Cauca	3	42.687	2.81	8.209	2.81
Nariño	3	42.687	2.80	8.209	2.80
Valle	15	217.310	14.28	41.790	14.28
TOTALES	112	1'521.676	100.00	292.628	100.00
	=====	=====	=====	=====	=====

CUADRO No. 2

REQUERIMIENTOS DE PERSONAL PARA EL CENSO DE FACTO
CUATRO GRANDES CONJUNTOS METROPOLITANOS

RECURSOS HUMANOS CONJUNTOS METROPOLITANOS	Empadro- nadores	Super- visores	Coordinador de Area	Auxiliares de Centro	Jefes de Centro I	Jefes de Comuna	Jefes de Comunidades	Jefes de Circuito I	Delegado de Area Metropolitana I	Delegados Municipales I
BOGOTA.D.E.	41.084	13.695	2.282	652	326	45	-	9	1	-
MEDELLIN - VALLE DE ABURRA	17.641	5.680	980	280	140	7	26	-	1	9
BARRANQUILLA - AREA METROPOLITANA	9.757	3.252	542	154	77	-	9	2	1	3
CALI - YUMBO	11.990	3.997	666	190	95	30	-	8	1	1
TOTALES	80.472	26.824	4.470	1.276	638	82	35	19	4	13

REQUERIMIENTOS DE PERSONAL PARA EL CENSO DE FACTO. CABECERAS MUNICIPALES DE 20.001 A 600.000 HABITANTES

CUADRO No. 3

REGIONALES SECCIONES DEL PAIS	RECURSOS HUMANOS		COORDINADORES DE AREA	AUXILIARES DE CENTRO	JEFES DE CENTRO I	JEFE DE CIRCUITO II	DELEGADOS MUNICIPALES		DELEGADOS AREA METROP. II	DELEGADOS DEPTS, INT. COMISARIA
	EMPADRONADORES	SUPERVISORES					I	II		
<u>CENTRAL</u>	10.317	3.439	574	162	81	5	3	16		5
BOYACA	2.216	739	124	34	17	-	-	4		1
CAQUETA	438	146	24	6	3	-	-	1		1
CUNDINAMARCA	3.693	1.231	206	58	29	1	1	8		1
HUILA	1.785	595	99	28	14	2	1	1		1
META	1.960	653	109	32	16	2	1	1		1
SAN ANDRES	225	75	12	4	2	-	-	1		
<u>NORTE</u>	12.775	4.257	709	200	100	8	3	19		5
ATLANTICO	805	268	44	12	6	-	-	3		1
BOLIVAR	5.643	1.881	313	88	44	4	1	7		1
LA GUAJIRA	1.669	556	93	26	13	-	-	4		1
MAGDALENA	3.360	1.120	187	52	26	2	1	4		1
SUCRE	1.293	432	72	22	11	2	1	1		1
<u>NOR - ORIENTAL</u>	14.511	4.838	807	230	115	13	6	7	2	3
CESAR	2.517	840	140	40	20	2	1	3		1
NORTE DE SANTANDER	5.383	1.794	299	86	43	5	2	2	1	1
SANTANDER	6.611	2.204	368	104	52	6	3	2	1	1
<u>NOR - OCCIDENTAL</u>	4.642	1.547	258	78	39	2	1	12		3
ANTIOQUIA	1.724	575	96	30	15	-	-	7		1
CORDOBA	2.500	833	139	42	21	2	1	4		1
CHOCO	418	139	23	6	3	-	-	1		1
<u>CENTRO-OCCIDENTAL</u>	12.692	4.231	706	200	100	11	4	12	3	4
CALDAS	3.628	1.210	202	56	28	3	1	3	1	1
QUINDIO	2.185	728	122	34	17	2	1	2	1	1
RISARALDA	3.513	1.171	195	56	28	4	1	2	1	1
TOLIMA	3.366	1.122	187	54	27	2	1	5		1
<u>SUR-OCCIDENTAL</u>	14.294	4.765	795	228	114	10	6	14		3
CAUCA	1.747	563	98	28	14	2	1	2		1
NARIÑO	3.272	1.091	182	52	26	2	1	2		1
VALLE	9.275	3.091	515	148	74	6	4	10		1
TOTALES	69.231	23.077	3.849	1.098	549	49	23	80	5	23

REQUERIMIENTOS DE PERSONAL PARA EL CENSO DE FACTO CABECERAS MUNICIPALES MENORES DE 20.000 HABITANTES

CUADRO No. 4

Recursos Humanos Regionales Secciones del país	Empadronadores	Supervisores	Coordinadores de Area	Auxiliares de Centro	Jefes de Centro		Delegados Municipales			Delegado Dpts Int. ó comisa riales.
					II	III	III	IV	V	
<u>CENTRAL</u>	17.649	5.884	1.061	521	82	23	34	162	123	8
Boyacá	4.022	1.341	220	114	13	-	5	44	68	-
Caquetá	840	280	49	27	5	-	2	4	-	-
Cundinamarca	5.507	1.836	333	153	19	-	9	50	36	-
Huila	2.799	933	181	78	13	-	5	26	4	-
Meta	1.811	604	116	46	12	-	5	11	5	-
San Andrés y Providencia	5	2	-	-	-	-	-	-	1	1
Territorios Nacionales										
Intendencia Arauca	600	200	38	16	5	2	2	2	-	1
Intendencia Casanare	854	285	51	26	6	-	3	7	9	1
Intendencia Putumayo	652	217	42	21	5	3	2	4	-	1
Comisaría Amazonas	195	65	11	11	2	7	1	-	-	1
Comisaría del Guainía	65	22	4	4	1	1	-	1	-	1
Comisaría del Guaviare	131	44	7	6	1	2	-	1	-	1
Comisaría del Vaupés	92	30	5	6	-	4	-	1	-	1
Comisaría de Vichada	76	25	4	8	-	4	-	1	-	1
<u>REGIONAL NORTE</u>	10.107	3.371	676	244	73	-	31	49	-	-
Atlántico	2.925	975	195	64	27	-	11	5	-	-
Bolívar	2.399	800	160	62	18	-	9	13	-	-
La Guajira	640	214	43	14	3	-	1	4	-	-
Magdalena	1.816	606	122	44	10	-	4	12	-	-
Sucre	2.327	776	156	60	15	-	6	15	-	-
<u>NORORIENTAL</u>	6.995	2.331	422	190	36	-	17	59	54	-
Cesar	1.863	621	123	50	15	-	8	10	1	-
Norte de Santander	1.523	507	92	48	5	-	3	19	9	-
Santander	3.609	1.203	207	92	16	-	6	30	44	-
<u>NOROCCIDENTAL</u>	12.902	4.302	847	334	75	-	33	92	15	-
Antioquia	9.279	3.094	610	238	52	-	24	67	10	-
Córdoba	2.607	869	174	66	19	-	7	14	-	-
Chocó	1.016	339	63	30	4	-	2	11	5	-
<u>CENTROCCIDENTAL</u>	8.403	2.802	558	210	56	-	26	49	2	-
Caldas	2.506	836	168	60	20	-	10	10	-	-
Quindío	782	261	51	20	6	-	3	4	1	-
Risaralda	949	316	63	24	5	-	3	7	-	-
Tolima	4.165	1.389	276	106	25	-	10	28	1	-
<u>SUROCCIDENTAL</u>	8.643	2.892	561	244	54	-	26	68	17	-
Cauca	2.112	705	134	64	16	-	9	15	8	-
Nariño	3.006	1.002	192	98	11	-	5	38	9	-
Valle	3.525	1.175	235	82	27	-	12	14	-	-
<u>TOTAL</u>	66.659	21.572	4.125	1.743	376	23	167	479	211	8

CUADRO No. 5

REQUERIMIENTO DE PERSONAL PARA EL CENSO DE FACTO EN CENTROS POBLADOS IMPORTANTES

1985

REGIONALES SECCIONES DEL PAIS	EMPADRONADORES	SUPERVISORES	COORD. AREA	JEFE CEN- TRO	AUX. DE CENTRO
<u>REGIONAL CENTRAL</u>	12.718	4.239	294	452	50
Boyacá	4.128	1.376	96	144	16
Caquetá	1.632	544	38	65	6
Cundinamarca	4.392	1.464	102	153	17
Huila	1.639	546	38	57	6
Meta	872	291	20	30	3
San Andrés y Providencia	55	18	-	2	2
<u>REGIONAL NORTE</u>	11.708	3.903	272	409	46
Atlántico	660	220	15	23	3
Bolívar	3.556	1.185	83	124	14
La Guajira	1.860	620	43	65	7
Magdalena	3.991	1.331	93	140	16
Sucre	1.641	547	38	57	6
<u>REGIONAL - NOR-ORIENTAL</u>	9.497	3.166	221	332	37
Cesar	2.671	891	62	93	10
Norte de Santander	2.995	998	70	105	12
Santander	3.831	1.277	89	134	15
<u>REGIONAL NOR- OCCIDENTAL</u>	13.031	4.344	304	455	51
Antioquia	8.140	2.714	190	284	32
Córdoba	3.255	1.085	76	114	13
Chocó	1.636	545	38	57	6
<u>REGIONAL CENTRO OCCIDENTAL</u>	6.644	2.215	155	232	25
Caldas	1.877	626	44	65	7
Quindío	720	240	17	26	3
Risaralda	1.127	375	26	39	4
Tolima	2.920	974	68	102	11
<u>REGIONAL SUR OCCIDENTAL</u>	11.077	3.692	259	386	43
Cauca	3.334	1.111	78	116	13
Nariño	3.906	1.302	91	136	15
Valle	3.837	1.279	90	134	15
TOTALES	64.675	21.559	1.505	2.266	252

ANEXO NO. 10

PERFILES DE LOS CARGOS

1. EMPADRONADOR

1.1 Naturaleza de las funciones

Desempeño, bajo supervisión, de labores vinculadas a la recolección de datos de población y vivienda en hogares ubicados en una área geográfica determinada.

1.2 Tareas y Responsabilidades Básicas

- Asistir a las actividades de capacitación y entrenamiento programas.
- Presentarse ante su respectivo superior al iniciarse la operación censal en su correspondiente área de enumeración.
- Aplicar las instrucciones que se le impartan para el desarrollo de su labor.
- Recabar los formularios y materiales requeridos en el proceso de recolección.

- Seguir las orientaciones e indicaciones que le imparta el superior o, en su defecto, el coordinador de área.
- Hacer el recorrido en su área de trabajo en el orden preestablecido y comunicar oportunamente las anomalías y obstáculos encontrados para la ejecución de su tarea.
- Entrevistar en cada vivienda a los responsables de los hogares identificados.
- Diligenciar correctamente los formularios previstos.
- Colocar en lugar visible la etiqueta que identifique las viviendas censadas.
- Diligenciar el formulario resumen de viviendas, hogares y personas censadas.
- Entregar al respectivo supervisor, en lugar acordado, los documentos y formularios diligenciados al igual que el material y preimpresos no utilizados.

1.3 Requisitos mínimos exigibles

Formación: Cuarto año de educación secundaria terminado.

2. ENCUESTADOR

2.1 Naturaleza de las funciones

Desempeño, bajo supervisión de labores vinculadas a la recolección de datos de población y vivienda en segmentos ubicados en áreas urbanas y rurales que hacen parte de las muestras de ampliación y cobertura.

2.2. Tareas y responsabilidades básicas

- Asistir a las actividades de capacitación y entrenamiento programadas.
- Presentarse ante su respectivo superior en el sitio y hora convenidos para iniciación en las labores de campo.
- Aplicar a las instrucciones que se le impartan para el desarrollo de su labor.
- Visitar en cada segmento las viviendas que le asigne el superior y comunicar las anomalías y obstáculos encontrados a la ejecución de su tarea.
- Entrevistar a los responsables de cada hogar existentes en las viviendas asignadas.

- *Diligenciar correctamente los formularios previstos.*
- *Entregar al respectivo supervisor, en lugar acordado, los documentos y formularios diligenciados al igual que el material y preimpresos no utilizados.*

2.3 Requisitos mínimos exigibles

Cuarto año de educación secundaria terminada. A quienes les corresponda laborar en las áreas rurales en lo posible, deben tener un conocimiento sobre tales áreas.

3. SUPERVISOR

3.1 Naturaleza de las funciones

Elemento integrador del trabajo de los encuestadores o empadronadores a su cargo (3), responsable directo de la instrucción, dirección y control de labores con el propósito de asegurar la efectividad, cobertura y calidad de la operación censal asignada al respectivo grupo de trabajo.

3.2 Tareas y responsabilidades básicas

- Participar en las actividades de capacitación y entrenamiento programadas.
- Obtener, en el sitio que se le indique y, por conducto del coordinador de área o superior inmediato, los materiales necesarios para el desarrollo de sus tareas y las de los empadronadores o encuestadores bajo su mando.
- Informarse sobre las características del área geográfica de supervisión que le corresponda así como del personal específico que tendrá bajo su mando.
- Establecer contacto con el grupo de encuestadores o empadronadores previamente a la iniciación de la operación censal, y darles a conocer sobre el terreno, las manzanas o segmentos censales que estarán a su cargo. Así mismo, acordar con los enumeradores el sitio y hora de encuentro para la iniciación de labores.
- Entregar a los empadronadores o encuestadores a su cargo los formularios y elementos de trabajo previstos.
- Orientar, dirigir y controlar permanentemente al grupo de personal bajo su mando.
- Revisar sistemáticamente durante la recolección los formularios censales diligenciados y exigir del personal a su cargo las reentrevistas que considere deben efectuarse. Así mismo, realizar personalmente, las reentrevistas de control que

juzque conveniente. Todo lo anterior, dentro de las pautas y procedimientos de control de calidad y cobertura que se establezcan.

- Gestionar ante el Coordinador de Area o Superior inmediato la obtención de los recursos adicionales o sustitutivos exigidos para el exitoso desarrollo de la operación censal.

- Mantener permanentemente informado al correspondiente Coordinador de Area o jefe inmediato sobre el desarrollo de las operaciones en el área de su jurisdicción.

- Recibir de los empadronadores o encuestadores los formularios resumen, revisar cuidadosamente en función de los criterios establecidos. Recibir también los materiales sobrantes.

- Certificar el trabajo de los enumeradores bajo su dependencia.

- Diligenciar el formulario resumen de viviendas, hogares y personas de su área de supervisión.

- Elaborar los informes y resúmenes que le correspondan.

- Entregar clasificados al Coordinador de Area o superior inmediato los formularios con los datos recolectados, los restantes documentos y los materiales y elementos sobrantes.

3.3. Requisitos mínimos exigibles

Formación y experiencia: Educación secundaria completa y menos de un (1) año de experiencia laboral, o haber cursado tres (3) semestres de educación superior.

A quienes les corresponda laborar en áreas rurales deben tener conocimiento de tales áreas.

4. COORDINADORES DE AREA

4.1. Naturaleza de las funciones

Supervisión, dirección y ejecución de las actividades técnicas y administrativas censales, con el propósito de garantizar la efectividad de la operación en el área asignada.

4.2. Tareas y responsabilidades básicas

- Colaborar con su superior inmediato (Jefe de Centro o Delegados Municipales) en la programación, preparación y organización de la operación censal en el área de su jurisdicción.*
- Impartir el entrenamiento requerido por los supervisores, previa recepción del adiestramiento que lo habite para tal*

función.

- Informarse sobre las características del área geográfica bajo su responsabilidad y obtener el listado de los supervisores y empadronadores o encuestadores que integran su equipo.
- Obtener en la sede del centro o sitio que se le indique, por conducto de su superior inmediato, los materiales requeridos para su propia labor, para los supervisores bajo su dependencia y para los empadronadores o encuestadores del grupo de trabajo.
- Entregar el correspondiente material de trabajo a los supervisores.
- Mantener contacto con los supervisores y empadronadores o encuestadores y controlar el avance del proceso en el área bajo su jurisdicción.
- Gestionar ante el superior inmediato la provisión de recursos adicionales requeridos para la ejecución de operaciones.
- Interactuar permanentemente con el superior inmediato informándole del progreso y obstáculos propios del desarrollo de las actividades.
- Recibir de los supervisores el material diligenciado y los elementos sobrantes.
- Certificar el trabajo de los supervisores bajo su

dependencia.

- Elaborar los resúmenes de información básica de su área de trabajo.
- Coordinar las labores de revisión, organización y clasificación de los materiales censales de su área.
- Hacer entrega a su superior inmediato del material censal diligenciado, de los elementos de trabajo sobrantes y devolutivos, y de los informes y resúmenes correspondientes.

4.3. Requisitos mínimos exigibles

Educación secundaria completa y un (1) año de experiencia laboral, o haber cursado tres (3) semestres de educación superior.

5. JEFE DE CENTRO DE OPERACIONES

El centro de Operaciones constituye la célula organizativa básica de las operaciones censales, ya que en él se concentrarán todos los recursos (humanos, materiales, de comunicación y transporte, etc.) con el objeto de garantizar su disponibilidad de manera adecuada, suficiente y oportuna para el exitoso desarrollo de las actividades censales.

5.3 Requisitos mínimos exigibles

Educación secundaria completa y un (1) año de experiencia ,
o haber cursado tres (3) semestres de educación superior.

- Dentro de la estrategia de participación de la comunidad que se desea imprimirle a la organización censal, se considera como factor determinante seleccionar a los Jefes de Centros dentro de las personas que tengan ascendencia o liderazgo sobre la comunidad objeto de su área de jurisdicción censal (Líderes comunales, miembros de juntas de barrios, etc).

6. DELEGADO MUNICIPAL

6.1 Naturaleza de las funciones

Bajo la inmediata orientación y dirección del Delegado Departamental, intendencial o comisarial, (o Delegado de Zona) respectivo, programa, organiza, dirige, coordina y controla la materialización de todas las actividades que garanticen la efectividad de la operación censal en el respectivo municipio.

Es responsable por el exitoso desarrollo del censo en su municipio.

6.2 Tareas y responsabilidades básicas

- Programar, ejecutar y controlar el desarrollo de todas las actividades precensales, censales y postcensales en la jurisdicción municipal.
- Asistir a las actividades de capacitación y entrenamiento programadas.
- Revisar conjuntamente con el respectivo delegado las previsiones formuladas en materia de recursos y medios de todo orden.
- Mantener contactos permanentes con las autoridades eclesiásticas, civiles y militares del municipio con el propósito de integrar y coordinar esfuerzos, así como para movilizar los recursos requeridos.
- Contactar organizaciones privadas y formas organizadas de la población que estén en capacidad de apoyar y facilitar la ejecución de las actividades censales.
- Disponer de un inventario actualizado de recursos y facilidades indispensables para la operación censal a nivel municipal.
- Desarrollar campañas orientadas a divulgar la operación

censal y a motivar y predisponer favorablemente la población.

- *Conocer ampliamente la cartografía del respectivo municipio.*
- *Participar en la ejecución de acciones referidas a la inscripción y preselección del recurso humano necesario.*
- *Organizar y participar activamente en la capacitación del recurso humano de su jurisdicción.*
- *Gestionar ante su superior inmediato la asignación oportuna y suficiente de los recursos humanos, materiales, financieros, etc., indispensables para garantizar el normal desarrollo de las operaciones.*
- *Recibir, cuando fuere del caso, los elementos y materiales para la operación censal y distribuirlos conforme a la correspondiente programación.*
- *Reportar novedades de personal y supervigilar el pago oportuno del recurso humano remunerado.*
- *Gestionar el pago de materiales y servicios que deban hacer a nivel municipal.*
- *Programar con las autoridades competentes la inmovilización de la población el día del censo de facto y efectuar la divulgación y difusión correspondiente.*

- Contactar organizaciones privadas y formas organizadas de la población que estén en capacidad de apoyar y facilitar la ejecución de las actividades censales en el territorio.
- Detectar y movilizar los recursos requeridos.
- Desarrollar campañas orientadas a divulgar la operación censal en la jurisdicción territorial y a motivar y predisponer favorablemente la población.
- Conocer suficientemente la cartografía del departamento, intendencia o comisaría.
- Orientar e implantar la inscripción y preselección de personal en el ámbito de su jurisdicción y participar en la selección del personal.
- Obtener de los niveles superiores correspondientes la asignación y dotación de los recursos de distinto orden requeridos.
- Vigilar el cumplimiento de la programación en lo atinente a distribución de materiales y pagos de personal y proveedores.
- Instruir a los Delegados Municipales sobre los criterios que orientarán la inmovilización de la población y la expedición de salvoconductos y credenciales.

- *Elaborar los informes que sean de su competencia.*

6.3 REQUISITOS MINIMOS EXIGIBLES

- *Educación superior terminada o formación y experiencia asimilables, especialmente en municipios de menor tamaño.*
- *Experiencia laboral de tres (3) años en desempeño de funciones de dirección.*
- *Tener mínimo 25 años de edad.*
- *Tener residencia en la cabecera municipal.*
- *Equivalencias: Dos (2) años de experiencia por un año aprobado de educación superior.*

7. DELEGADO DEPARTAMENTAL, INTENDENCIAL O COMISARIAL

7.1 Naturaleza de las funciones

Planifica, organiza, dirige, coordina y controla el conjunto de actividades inherentes al censo en el departamento, intendencia o

comisaría de su jurisdicción.

7.2 Tareas y Responsabilidades Básicas

- Programar, ejecutar y controlar el desarrollo de las diferentes actividades precensales y censales en la correspondiente jurisdicción territorial.
- Asistir a los programas de capacitación y entrenamiento.
- Orientar y supervisar las tareas precensales que habrán de ejecutar los Delegados Municipales de los diferentes municipios de su territorio.
- Mantener permanente comunicación con el coordinador regional del censo y con el Director General. Revisar con ellos periódicamente la ejecución de la programación acordada y/o elaborar los informes de progreso respectivos.
- Organizar y ejecutar el proceso de entrenamiento de recursos humanos, bajo los lineamientos impartidos por la Dirección Nacional del Censo.
- Establecer contactos con autoridades departamentales de todo orden a fin de obtener la colaboración y soporte indispensables para garantizar el desarrollo de las operaciones.

- Informarse de la iniciación y marcha de la operación censal en cada municipio y tomar las decisiones que posibiliten el desarrollo de las acciones.
- Organizar el sistema de comunicaciones a nivel departamental e integrarlo a la red nacional.
- Dirigir y controlar el desarrollo de las actividades propias de la operación censal en su jurisdicción y asesorar permanentemente a los Delegados Municipales y a los restantes niveles organizativos que lo requieran.
- Organizar y supervisar la remisión del material censal a los sitios previstos para el procesamiento.
- Elaborar los informes de su competencia.

7.3 Requisitos Mínimos Exigibles

- Título profesional universitario.
- Experiencia laboral de cinco (5) años en desempeño de funciones de dirección.
- Tener mínimo de 25 años de edad.