

ພາກທີ 1: ພາກສະເໜີ

1. ຄວາມເປັນມາຂອງການສຳຫລວດ

ການສຳຫລວດການໃຊ້ຈ່າຍ ແລະ ຊົມໃຊ້ຂອງຄົວເຮືອນໃນ ສປປ ລາວ ຄັ້ງທຳອິດ ໄດ້ປະຕິບັດ ຢູ່ໃນປີ 1992 ແລະ 5 ປີໃດແມ່ນປະຕິບັດສຳຫລວດຄັ້ງ, ການສຳຫລວດຄັ້ງທີ 2 ປະຕິບັດຢູ່ໃນປີ 1997, ການສຳຫລວດ ຄັ້ງທີ 3 ປະຕິບັດໃນປີ 2002 ໄລຍະເວລາການປະຕິບັດງານ ໃນການເກັບກຳຂໍ້ມູນຄົວເຮືອນນັ້ນ ແມ່ນ 1 ເດືອນ ໃນຮອບໜຶ່ງປີ. ການສຳຫລວດຄົວເຮືອນປະຈຳປີ ແມ່ນພາກສ່ວນໜຶ່ງຂອງການສຳຫລວດ ການໃຊ້ຈ່າຍ ແລະ ຊົມໃຊ້ຂອງຄົວເຮືອນ ຊຶ່ງໃຊ້ເວລາໃນການເກັບກຳຂໍ້ມູນພຽງ 15 ມື້ເທົ່ານັ້ນ ແລະ ການສຳຫລວດນີ້ ໄດ້ປະຕິບັດຢູ່ທຳຍາດເດືອນ 10 ແລະ ຕົ້ນເດືອນ 11 ປີ 2003 ຊຶ່ງເປັນຄັ້ງແລກ ຂອງການສຳຫລວດຄົວເຮືອນ ປະຈຳປີ ແລະ ການສຳຫລວດຄັ້ງທີສອງ ແມ່ນໄດ້ດຳເນີນໃນໄລຍະເວລາ ຂອງທຳຍາດເດືອນ 10 ຫາຕົ້ນເດືອນ 11 ປີ 2004, ການສຳຫລວດ ແມ່ນໃຊ້ວິທີຄັດເລືອກຕົວແທນຈາກ ບັນດາບ້ານທີ່ໄດ້ທຳການສຳຫລວດ ການຊົມໃຊ້ ແລະ ການໃຊ້ຈ່າຍ ຂອງຄົວເຮືອນຄັ້ງທີ 3 ຜ່ານມາ.

ການຈັດຕັ້ງແລະ ປະຕິບັດການດຳເນີນງານສຳຫລວດ ແມ່ນສູນສະຖິຕິແຫ່ງຊາດ ສົມທົບກັບພະແນກແຜນ ການ ແລະ ການຮ່ວມມືແຂວງ, ດ້ານງົບປະມານ ແລະ ວິຊາການ ແມ່ນໄດ້ຮັບການສະໜັບສະໜູນຈາກອົງການ ສື່ດາ ປະເທດສະວິເຕັນ,

2. ຈຸດປະສົງ ແລະ ເປົ້າໝາຍຂອງການສຳຫລວດ :

ການສຳຫລວດຄົວເຮືອນປະຈຳປີ 2004 ເປັນການສຳຫລວດຄັ້ງທີ 2, ຊຶ່ງຜົນຂອງ ການສຳຫລວດ ນີ້ຈະມີ ຫລາຍຂໍ້ມູນທີ່ຈຳເປັນ ໃນການຄິດໄລ່ນ້ຳໜັກເສດຖະກິດໃຫ້ແກ່ການວາງແຜນເສດຖະກິດ - ສັງຄົມ ໃນແຕ່ລະໄລຍະ, ໂດຍສະເພາະການຄິດໄລ່ລວມຍອດຜະລິດຕະພັນພາຍໃນ, ການກຳນົດມາດຖານຄວາມ ທຸກຍາກ, ການຢັ້ງຢືນທາງດ້ານໂພສະນາການ. ການສຳຫລວດຈະດຳເນີນ ເປັນປະຈຳ ໃນແຕ່ລະປີ, ມັນເປັນ ການສຳຫລວດໜຶ່ງທີ່ໃຊ້ເວລາຍາວ ແລະ ສຳຄັນທີ່ສຸດຕໍ່ ລະບົບການເກັບກຳຂໍ້ມູນສະຖິຕິຂອງ ສປປລາວ ຈຸດປະສົງຕົ້ນຕໍ ຂອງການສຳຫລວດຄັ້ງນີ້ ປະກອບມີ :

- ສາມາດຄິດໄລ່ເສັ້ນຄວາມທຸກຍາກ
- ຄາດຄະເນການຊົມໃຊ້ຂອງຄົວເຮືອນ
- ສຶກສາເບິ່ງເງື່ອນໄຂການດຳລົງຊີວິດຂອງປະຊາຊົນ
- ຄາດຄະເນຜົນຜະລິດຂອງຄົວເຮືອນ
- ການນຳໃຊ້ແຮງງານ

ເປົ້າໝາຍຂອງການສຳຫລວດ ແມ່ນບັນດາຄົວເຮືອນສ່ວນບຸກຄົນ ທີ່ໄດ້ເຮັດການສຳຫລວດ ຢູ່ໃນ ການສຳຫລວດຄົວເຮືອນປີ 2003, ເພື່ອເກັບກຳຂໍ້ມູນກ່ຽວກັບການໃຊ້ຈ່າຍ ແລະ ຊົມໃຊ້ໃນຄົວເຮືອນຂອງເຂົາ ເຈົ້າ. ມັນແມ່ນການໃຊ້ຈ່າຍເປັນເງິນສົດ ຫລືນຳໃຊ້ຜົນຜະລິດຂອງຕົນເອງ, ການເອົາໃຫ້ ຫຼື ການແລກປ່ຽນ ຕ່າງໆ ສິ່ງເຫຼົ່ານັ້ນ ລ້ວນແລ້ວເອົາມາຕີລາຄາເປັນມູນຄ່າ

3. ການຄັດເລືອກຕົວແທນ

ຕົວແທນໃນການສຳຫລວດຄັ້ງນີ້ ໄດ້ອີງໃສ່ຜົນຂອງການສຳຫລວດການຊົມໃຊ້ ແລະໃຊ້ຈ່າຍຂອງຄົວເຮືອນ ປີ 2003, ການສຳຫລວດຄົວເຮືອນປີ 2004, ມີຂະໜາດຄົວເຮືອນປະມານ 2.400 ຄົວເຮືອນ ແລະ 240 ບ້ານຕົວແທນໃນຂອບເຂດທົ່ວປະເທດ. ການສຳຫລວດໄດ້ໃຊ້ເວລາ 15 ມື້ ເພື່ອການບັນທຶກຈົດກາຍຂໍ້ມູນບັນທຶກປະຈຳວັນ ຊຶ່ງປະຕິບັດຢູ່ໄລຍະເວລາຄື 25/ 10/04 ຫາ ວັນທີ 08//11/04.

- ຂັ້ນຕອນການຄັດເລືອກຄົວເຮືອນຕົວແທນ :

ອີງຕາມບັນຊີຄົວເຮືອນທີ່ໄດ້ຄັດເລືອກເປັນຕົວແທນຂອງການສຳຫລວດຄົວເຮືອນປະຈຳປີ 2003 ແມ່ນ 10 ຄົວເຮືອນ. ສຳລັບການສຳຫລວດຄົວເຮືອນປີ 2004 ແມ່ນເລືອກ 5 ຄົວເຮືອນຕົວແທນ ຈາກ 10 ຄົວເຮືອນໃນການສຳຫລວດປີ 2003 ແລະ 5 ຄົວເຮືອນຕົວແທນ ຈາກການຂຶ້ນບັນຊີຄົວເຮືອນໃໝ່ ຊຶ່ງນຳໃຊ້ວິທີການເລືອກແບບບັງເອີນຕາມລະບົບ.

4.1. ໄລຍະເວລາການປະຕິບັດການສຳຫລວດ

- 04 - 08 /10/04 ຝຶກອົບຮົມໃຫ້ນັກກວດກາ
- 15 - 20/10/04 ຝຶກອົບຮົມໃຫ້ນັກເດີນສຳຫລວດ
- 25/10 - 08/11/04 ການເກັບກຳຂໍ້ມູນພາກສະໜາມ
- 15/11/04 ການເກັບກຳຂໍ້ມູນ ແລະສົ່ງແບບສອບຖາມໃຫ້ສູນສະຖິຕິແຫ່ງຊາດ

4.2. ການກວດກາ ແລະ ປ້ອນຂໍ້ມູນ

ໃນໄລຍະດຳເນີນປະຕິບັດ ການສຳຫລວດພາກສະໜາມ ໄດ້ມີການຕິດຕາມ ແລະຄວບຄຸມກວດກາຄຸນນະ ພາບ ຂອງການເດີນສຳຫລວດ, ທ້າງເດືອນ 11/04 ບັນດາເອກະສານ ຂອງການສຳຫລວດ ໄດ້ຈັດສົ່ງໃຫ້ສູນ ສະຖິຕິແຫ່ງຊາດ ເພື່ອໄດ້ສືບຕໍ່ກວດກາ ແລະໃສ່ລະຫັດ. ການກວດກາໃສ່ລະຫັດ ແລະປ້ອນ ຂໍ້ມູນເຂົ້າເຄື່ອງ ຄອມພິວເຕີ ໄດ້ປະຕິບັດຢູ່ໃນ ໄລຍະ ແຕ່ເດືອນ 1/04 ຫາເດືອນ 02/04 ພ້ອມດຽວກັນນັ້ນ ກໍໄດ້ກວດກາດັດແກ້ ແລະ ປຸງແຕ່ງຂໍ້ມູນ ເພື່ອເຮັດໃຫ້ຂໍ້ມູນທີ່ໄດ້ມານັ້ນມີຄວາມສົມບູນ ແລະ ຄຸນນະພາບດີ.

ຂໍ້ມູນຖືກປ້ອນເຂົ້າເຄື່ອງຄອມພິວເຕີ ແລະເກັບຮັກສາໄວ້ໃນຖານຂໍ້ມູນຢ່າງຕໍ່ເນື່ອງ ໂດຍໃຊ້ຊອບແວ Microsoft Access ແລະ ແລ່ນຂໍ້ມູນ ແມ່ນ SPPS. ຕາຕະລາງຂ້າງລຸ່ມສະແດງເຖິງຈຳນວນບ້ານ, ຈຳນວນຄົວເຮືອນ ແລະເດືອນປີ ຂອງການສຳຫລວດຄົວເຮືອນໃນປີ 2004

ຕາຕະລາງ : 000 ຂໍ້ມູນຂອງການສຳຫລວດ

ເດືອນ	ຈຳນວນບ້ານ	ຈຳນວນຄົວເຮືອນ	ຈຳນວນຄົນ
10 - 11	240	2399	14526

ຂໍ້ມູນຈາກການສຳຫລວດສະແດງໃຫ້ເຫັນວ່າຈຳນວນບ້ານຕົວແທນທີ່ໄດ້ທຳການສຳຫລວດ 240 ບ້ານ ປະຕິບັດໄດ້ 100%. ຈຳນວນຄົວເຮືອນທີ່ໄດ້ສຳຫລວດມີ 2399 ຄົວເຮືອນ ກວມເອົາ 99 % ຂອງຄົວເຮືອນຄາດໝາຍ ແລະ ພົນລະເມືອງ 14526 ຄົນ, ໂດຍສະເລ່ຍຂະໜາດຂອງຄົວເຮືອນ ມີຈຳນວນຄົນ 6.3 ຄົນຕໍ່ຄົວເຮືອນ, ຈຳນວນຄົວເຮືອນລຸດລົງ 2 ຄົວເຮືອນ ເທົ່າກັບ 0.08% ຂອງຄາດໝາຍໄວ້.

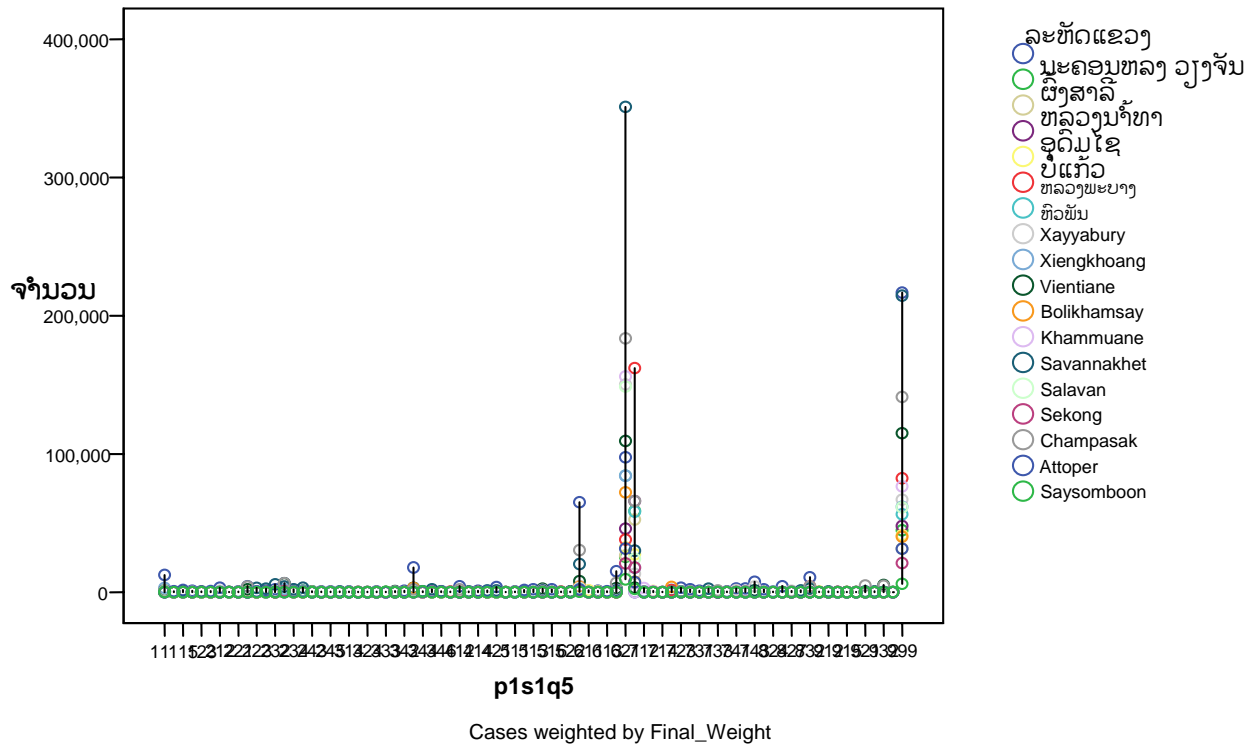
ຈາກການສຳຫລວດຄົວເຮືອນປີ 2004, ຊັດສ່ວນຂອງການແຈກຍາຍບ້ານຕົວແທນຕາມພື້ນທີ່ ແຕກຕ່າງກັນ ຄື: ພື້ນທີ່ເຂດຕົວເມືອງກວມ 20.0%, ພື້ນທີ່ຊົນນະບົດມີເສັ້ນທາງລົດເຂົ້າເຖິງກວມ 56.23%, ແລະ ພື້ນທີ່ຊົນນະ ບົດບໍ່ມີເສັ້ນທາງລົດເຂົ້າເຖິງ ກວມ 23.75%

ທົ່ວປະເທດ	ພື້ນທີ່ຂອງເຂດສຳຫລວດ (ບ້ານ)		
	ຕົວເມືອງ	ຊົນນະບົດມີເສັ້ນທາງ	ຊົນນະບົດບໍ່ມີເສັ້ນທາງ
240	48	135	57

ພາກສອງ: ຜົນຂອງການສຳຫລວດ

II.1. ອົງປະກອບຂອງຄົວເຮືອນ

ການສຳຫລວດຄົວເຮືອນປະຈຳປີ 2004 ມີຄົວເຮືອນສ່ວນບຸກຄົນປະມານ 9.0 ແສນກ່ວາຄົວເຮືອນ, ປະຊາ ກອນ ມີປະມານ 5.5 ລ້ານກ່ວາຄົນ, ຜູ້ຍິງກວມ 50.1% ແລະຜູ້ຊາຍ ກວມ 49.9%, ຂະໜາດ ຄົວເຮືອນ ສະ ເລ່ຍ 5.6 ຄົນ. ອາຊີບລັກຂອງພົນລະເມືອງລາວ ແມ່ນຊາວນາ ແລະການປະມົງ 40.1%, ຊາວໄຮ່ 14.8%, ການຄ້າຂາຍຢ່ອຍຢູ່ໃນຕະຫລາດ ແລະແຜງລອງ 3.8%, ອາຊີບການຂັບຂີ່ 0.7%, ອາ ຊີບ ອື່ນ 8.1% ບໍ່ມີອາ ຊີບ 32.6% (ນັກຮຽນ, ແມ່ເຮືອນ, ເຖົ້າແກ່, ເຈັບເປັນ). ການແຈກຍາຍ ອາຊີບ ຂອງພົນລະ ເມືອງ ຈະເຫັນວ່າ

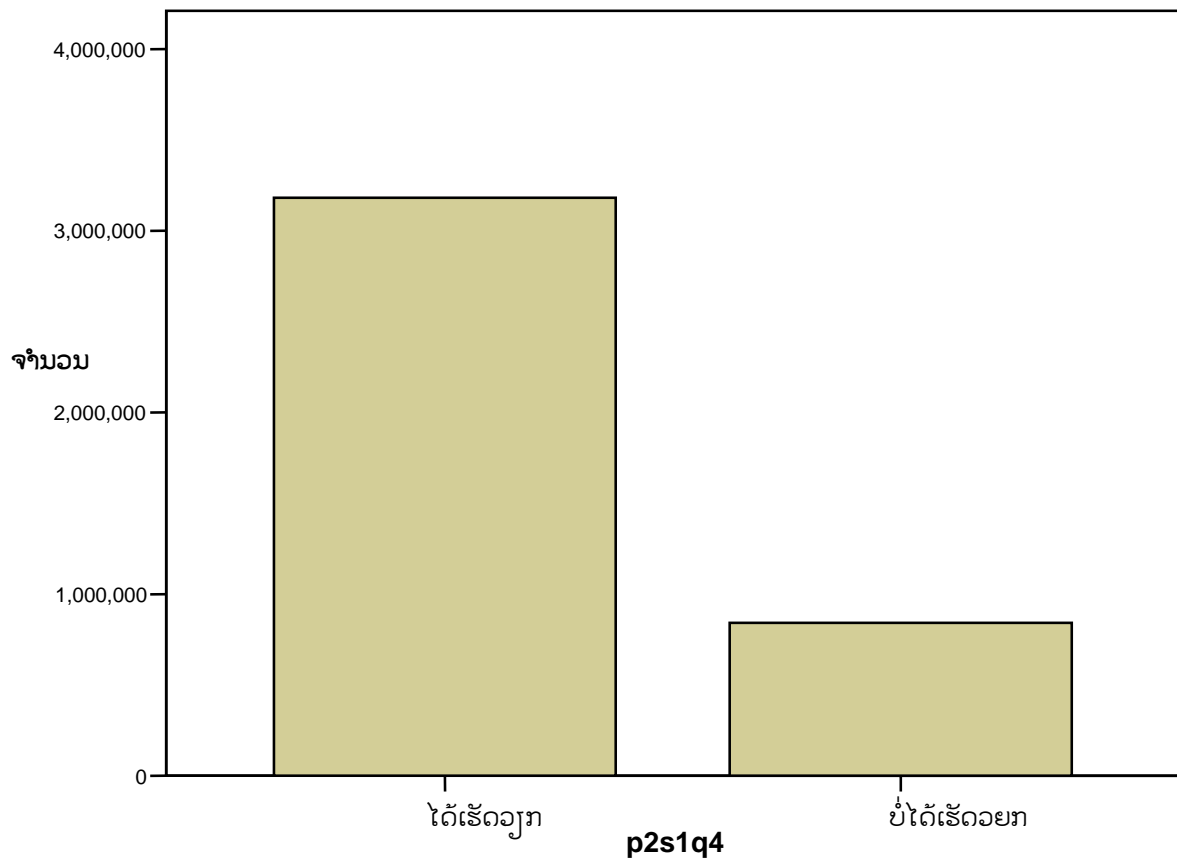


ການເຮັດວຽກກ່ຽວກັບກະສິກຳ ຊາວນາ, ຊາວໄຮ່, ໝວດ (ນັກຮຽນ, ແມ່ເຮືອນ, ເຖົ້າ ແລະເຈັບເປັນ) ແລະ ຊາວຄ້າຂາຍຈະກວມເອົາສ່ວນໃຫຍ່, ສຳລັບບັນດາອາຊີບອື່ນ ແມ່ນມີຈຳນວນໜ້ອຍ ແລະບາງແຂວງ ແມ່ນບໍ່ປະກົດອອກໃຫ້ເຫັນໄດ້. ການເຮັດວຽກຕາມສະຖານທີ່ ຂອງການປະກອບອາຊີບ ແມ່ນຈະເຕົ້າໂຮມ ຢູ່ພາຍໃນບ້ານ ຊຶ່ງກວມເອົາ 79.9%, ທັດລົງມາ ແມ່ນເຮັດວຽກຢູ່ພາຍໃນເມືອງ ກວມເອົາ 17.2%, ສ່ວນການອອກໄປເຮັດວຽກຢູ່ຕ່າງປະເທດກວມເອົາ 0.04% (ແຂວງຫລວງນ້ຳທາ, ໄຊຍະບູລີ ແລະແຂວງຄຳມ່ວນ)¹.

II. 2. ແຮງງານໃນ 7 ມື້ຜ່ານມາ

ການເຮັດວຽກໃນ 7 ມື້ຜ່ານມາ ຂອງພົນລະເມືອງ ມີອາຍຸ ແຕ່ 10 ປີຂຶ້ນໄປ ທີ່ໄດ້ເຮັດວຽກ ງານຕາມອາຊີບ ຫຼື ເປັນການຊ່ວຍວຽກຄົວເຮືອນຕາມກິດຈະກຳຄື: ວຽກງານດ້ານກະສິກຳ, ກິດຈະກຳວຽກຄົວເຮືອນ ແລະ ກິດຈະກຳວຽກເປັນລູກຈ້າງ. ຄາດຄະເນວ່າ ຈຳນວນພົນລະເມືອງມີອາຍຸ 10 ປີຂຶ້ນໄປ ແລະໄດ້ເຮັດວຽກໃນ 7 ມື້ຜ່ານມາ ມີ 4.2 ລ້ານກ່ວາຄົນ ໃນນັ້ນ ເຮັດວຽກກ່ຽວກັບກະສິກຳໃຫ້ຕົນເອງກວມ 71.2% (ປູກຝັງ, ລ້ຽງສັດ ແລະການປະມົງ), ເຮັດວຽກໃຫ້ຕົນເອງກວມ 17.7%(ມີການຄ້າຂາຍ, ກໍ່ສ້າງ, ການຈັກສານ, ຕຳຫຸກ, ທຳໄໝ ແລະວຽກງານອື່ນໆ), ເຮັດວຽກເປັນລູກຈ້າງ (ເຮັດວຽກໃຫ້ຄົນອື່ນ) ກວມ 7.6%.¹

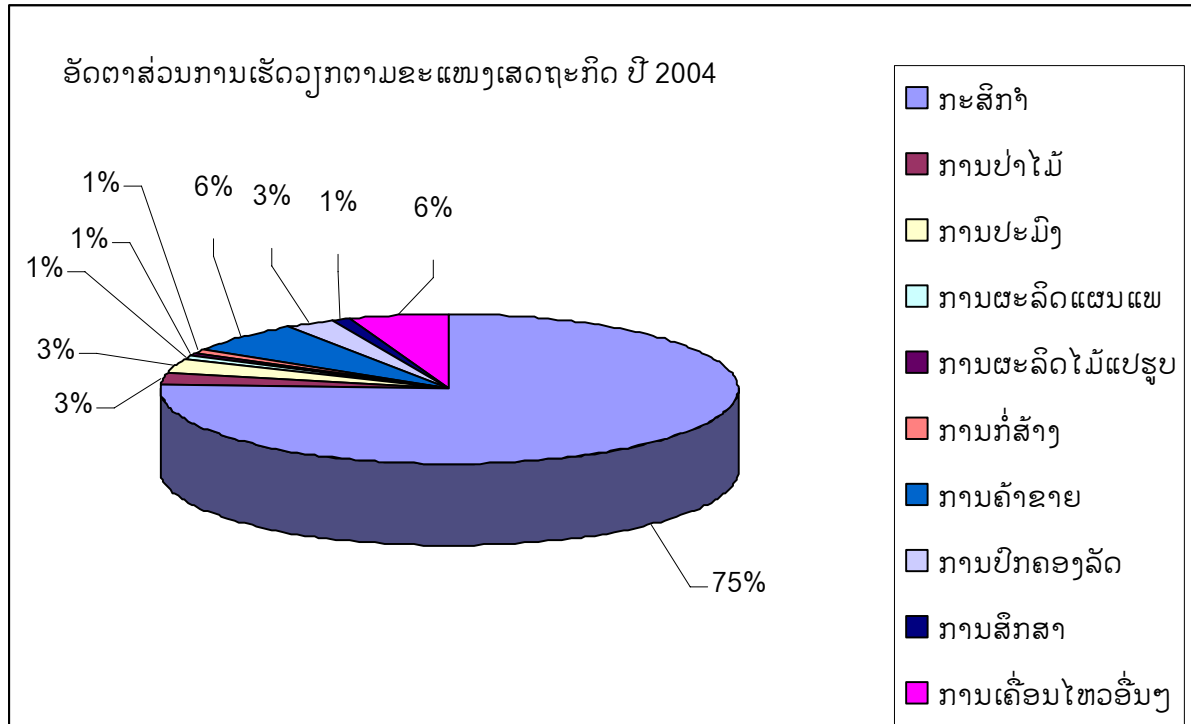
ໃນໄລຍະ 7 ມື້ຜ່ານມາ ພົນລະເມືອງ ທີ່ໄດ້ເຮັດວຽກປະມານ 80.1% ແລະ 19.9% ບໍ່ໄດ້ເຮັດວຽກ



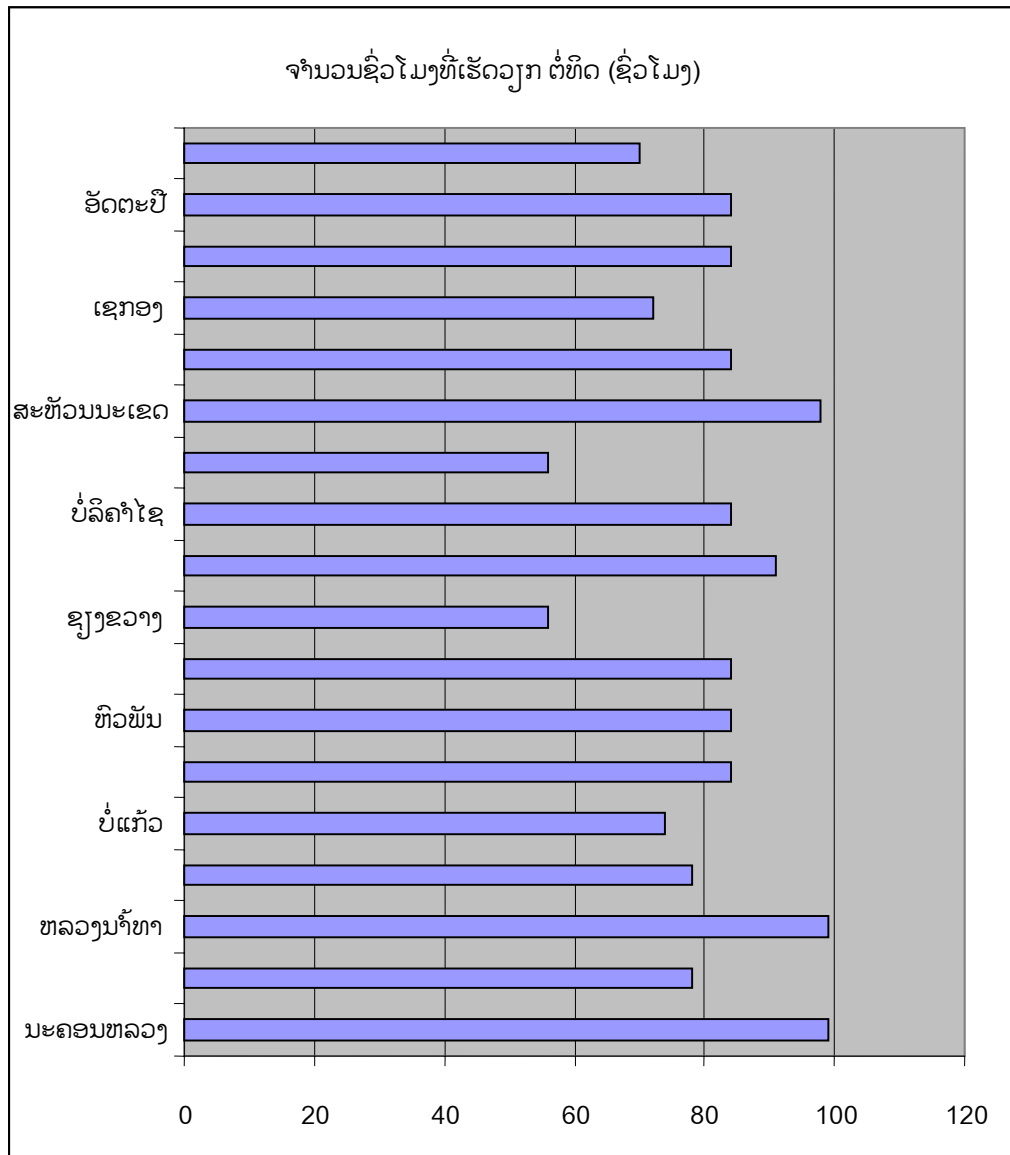
ຄຳນວນດ້ວຍການໃຊ້ນ້ຳໜັກຂັ້ນສຸດທ້າຍ

ເຖິງແມ່ນວ່າບໍ່ໄດ້ເຮັດວຽກໃນໄລຍະ 7 ມື້ຜ່ານມາກໍຕາມ ແຕ່ພົນລະເມືອງເລົ່ານັ້ນ ຍັງມີອາຊີບ ຫຼື ວຽກເຮັດ ແບບຖາວອນ ຊຶ່ງກວມເອົາ 3.5%. ການທີ່ບໍ່ໄດ້ເຮັດວຽກໃນ 7 ມື້ຜ່ານມາ ກໍຍ້ອນວ່າ ກຳລັງເປັນນັກຮຽນ ກວມ ເອົາ 63%, ເຖົ້າສາລາ 20.1% , ແມ່ເຮືອນ 6.9%, ລໍຖ້າລະດູການ 2.1% ແລະນອກນັ້ນ ແມ່ນເຫດຜົນອື່ນໆ ເຊັ່ນ: ລໍຖ້າຄຳຕອບນາຍຈ້າງ, ເຈັບປ່ວງ ຫຼື ພິການ.

ການເຮັດກິດຈະກຳວຽກຕາມຂະແໜງເສດຖະກິດຂອງພົນລະເມືອງລາວ ແມ່ນວຍກງານ ດ້ານກະ ສິກຳເປັນຕົ້ນຕໍກວມເອົາ 75.8%, ການຄ້າ 6.7%, ການປົກຄອງລັດ 2.5% , ນອກຈາກນີ້ ແມ່ນກິດຈະກຳ ດ້ານເສດຖະກິດອື່ນໆເຊັ່ນ: (ການຜະລິດແຜນແພ, ການກໍ່ສ້າງ, ການຜະລິດໄມ້ແປຮູບ,ການປະມົງ...)².



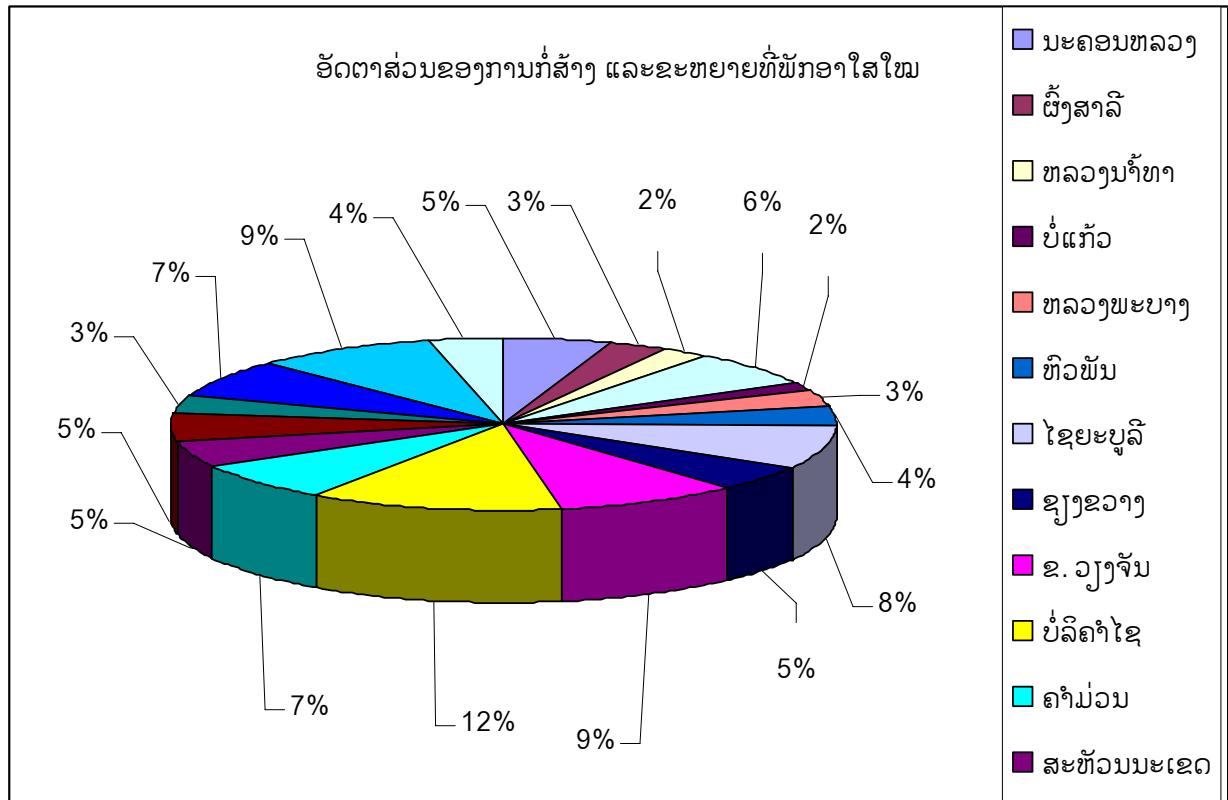
ການນຳໃຊ້ເວລາໃນການເຮັດກິດຈະກຳວຽກ ສະເລ່ຍ ແມ່ນ 5 ວັນຕໍ່ 1 ອາທິດ, 32 ຊົ່ວໂມງ/ຕໍ່ທິດ, ຈຳນວນ ຊົ່ວໂມງທີ່ໄດ້ ເຮັດກິດຈະກຳວຽກສູງສຸດ ແມ່ນ 99 ຊົ່ວໂມງ, ແລະຄ່າຕໍ່າສຸດ ແມ່ນ 1 ຊົ່ວໂມງ (ການເຮັດວຽກໄດ້ກຳນົດ 1 ຊົ່ວໂມງຕໍ່ມື້).



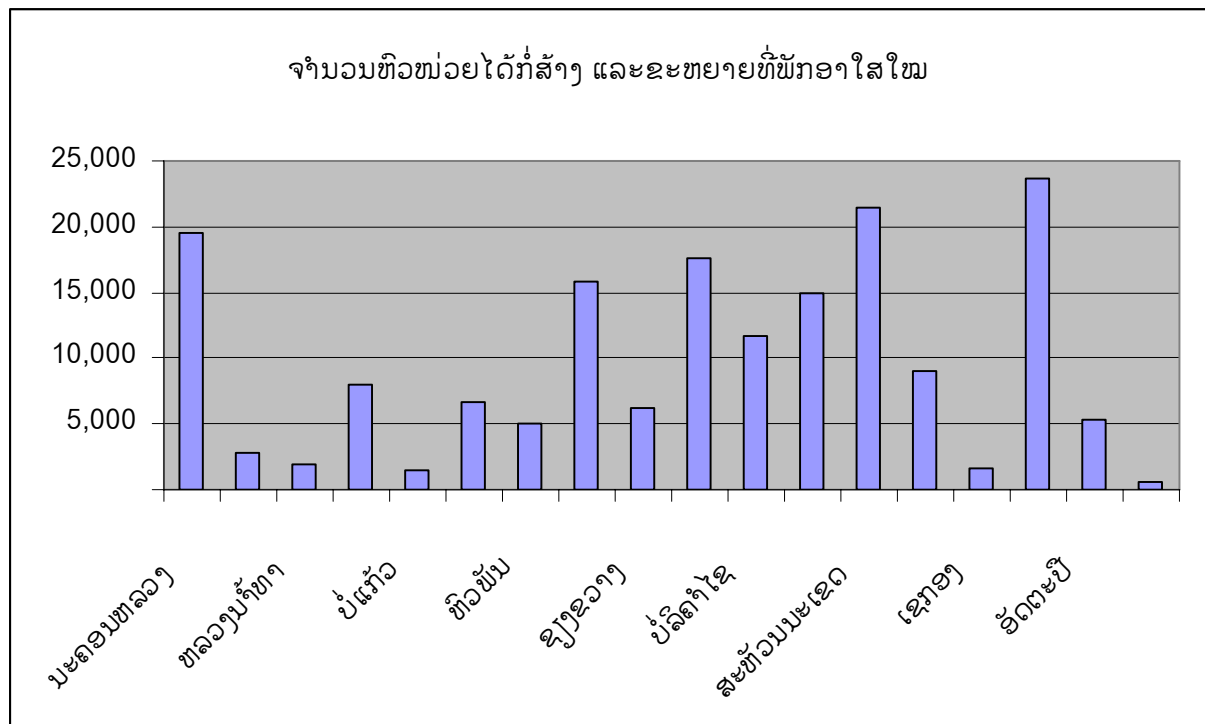
III.3. ກິດຈະກຳກໍ່ສ້າງໃນ 12 ເດືອນຜ່ານມາ

ການສຳຫລວດກິດຈະກຳກໍ່ສ້າງຂອງຄົວເຮືອນປະຈຳປີ 2004, ແມ່ນເພື່ອວັດແທກເຖິງການຂະຫຍາຍຕົວໃນການລົງທຶນໃສ່ວຽກງານການກໍ່ສ້າງດ້ານທີ່ພັກອາໄສ, ດ້ານການ ກະສິກຳ ແລະດ້ານທຸລະກິດ, ແລະສຶກສາເຖິງຄຸນລັກສະນະຂອງວັນງານ, ຈຳນວນແຮງງານ ໃນການຊ່ວຍເຫຼືອ ເຊິ່ງກັນ ແລະກັນ ຕໍ່ວຽກງານກໍ່ສ້າງ, ສຶກສາເຖິງການຈ່າຍຄ່າແຮງງານ, ມູນຄ່າຂອງການກໍ່ສ້າງ ແລະ ມູນຄ່າຂອງວັດສະດຸກໍ່ສ້າງຕ່າງ ສຳລັບການກໍ່ສ້າງນັ້ນ.

ທົ່ວປະເທດມີການກໍ່ສ້າງໃໝ່ ແລະຂະຫຍາຍທີ່ພັກອາໄສ (ເຮືອນຢູ່) ທັງໝົດ 173,000 ກ່ວາຫົວ ໜ່ວຍ, ກວມເອົາ 18.5%. ແຂວງທີ່ມີການຂະຫຍາຍວຽກງານກໍ່ສ້າງແມ່ນແຂວງ ບໍລິຄຳໄຊ 39.0%, ທົດມາແມ່ນແຂວງວຽງຈັນ 28.9% ແລະ ອັດຕະປື 28.7%. ແຂວງທີ່ບໍ່ມີການຂະຫຍາຍໃນວຽກງານນີ້ ແມ່ນແຂວງ ບໍ່ແກ້ວ 94.2%, ຫລວງນ້ຳທາ 92.9% ແລະຜົ້ງສາລີ 90.8%.



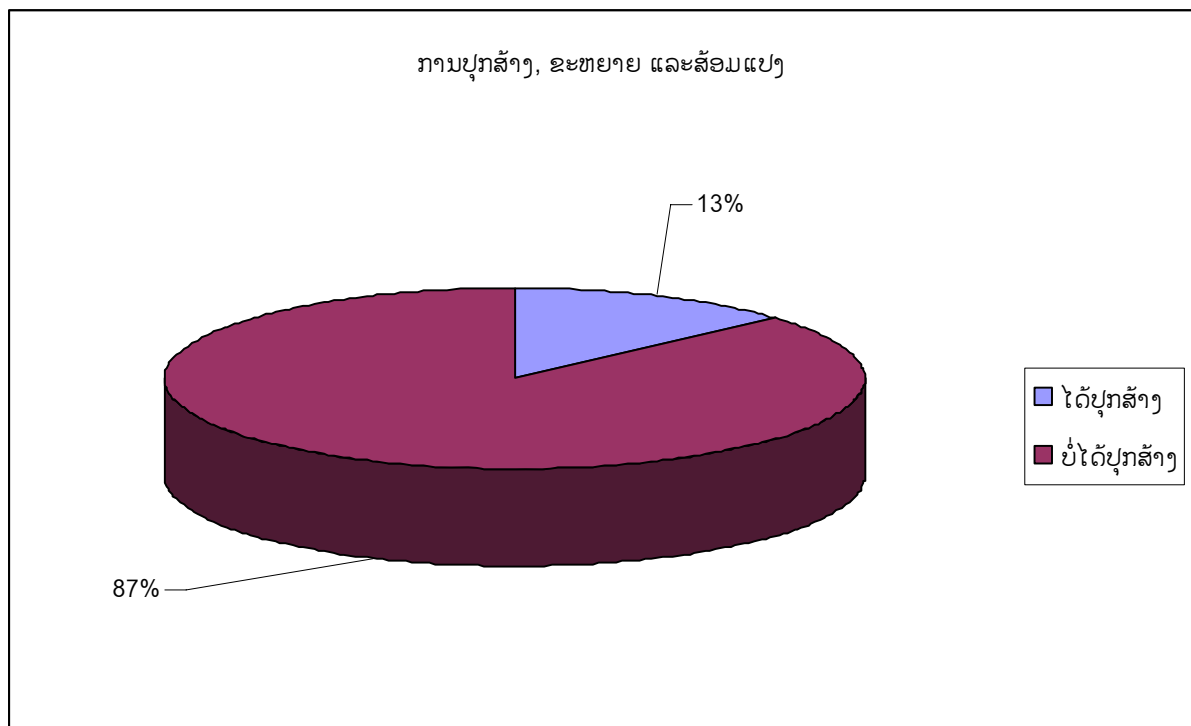
ໃນທາງກົງກັນຂ້າມບັນດາຫົວໜ່ວຍ ທີ່ມີການລົງທຶນໃນວຽກງານກໍ່ສ້າງ ແລະຂະຫຍາຍທີ່ພັກອາໄສໃໝ່ ທາງດ້ານຈຳນວນເຫັນວ່າ ຢູ່ແຂວງຈຳປາສັກ, ສະຫວັນນະເຂດ ແລະກຳແພງນະຄອນວຽງຈັນ, ແຂວງ ທີ່ມີຫົວໜ່ວຍໜ້ອຍສຸດ ແມ່ນເຂດພິເສດໄຊສົມບູນ ແລະສະແດງອອກໃນຮູບກຣາມຂ້າງລຸ່ມນີ້.



ຈຳນວນວັນງານສຳລັບການກໍ່ສ້າງໃຫ້ສຳເລັດກົດຈະກຳນຶ່ງແມ່ນມີຄວາມແຕກຕ່າງກັນ, ໃນນີ້ພວກເຮົາບໍ່ໄດ້ແຍກ ລະຫວ່າງຊົນນະບົດ ກັບຕົວເມືອງ, ຂະໜາດຂອງລະດັບມູນຄ່າການກໍ່ສ້າງ ພວກເຮົາພຽງຄຳນວນພາບລວມ ຂອງວຽກງານນີ້ເທົ່ານັ້ນ. ຂະໜາດວັນງານໃນການກໍ່ສ້າງແມ່ນກະຈາຍຢູ່ໃນລະຫວ່າງ 1 - 10 ມື້ ເປັນສ່ວນໃຫຍ່, ສຳລັບ 11 -20 ມື້ ແລະ 21 - 30 ມື້ ແມ່ນກະຈາຍຢູ່ບັນດາແຂວງພາກກາງແລະພາກໃຕ້^{3.2}.

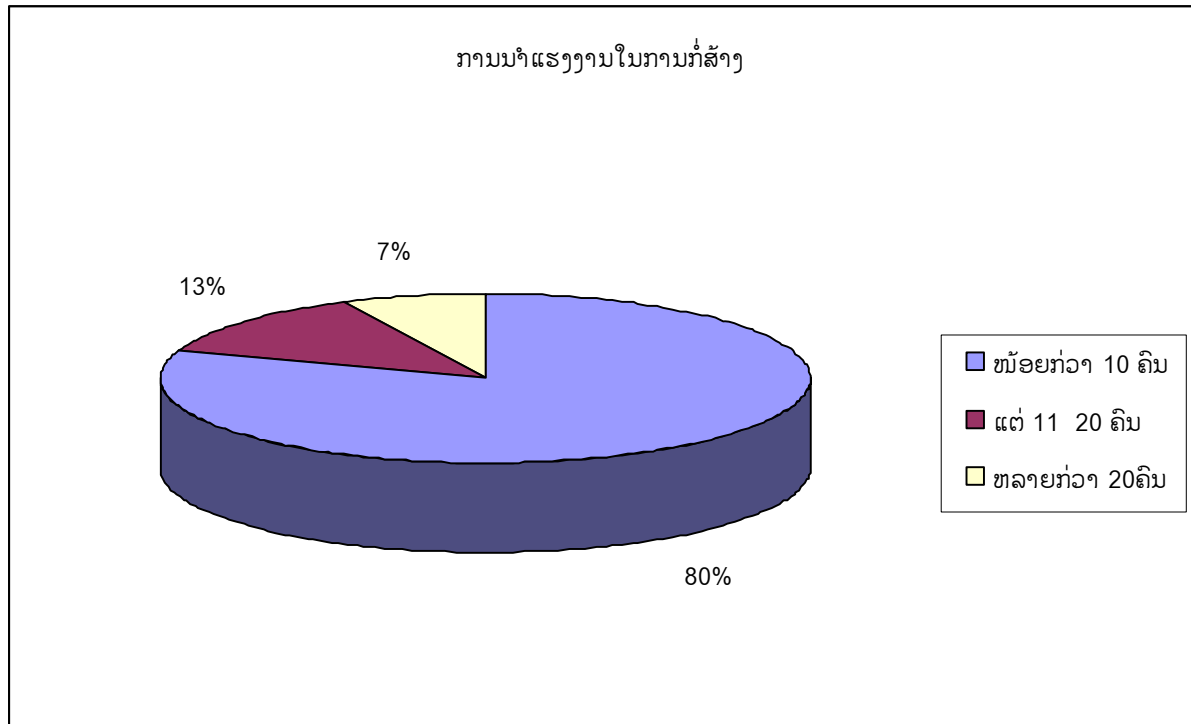
ຈຳນວນແຮງງານຂອງສະມາຊິກຄົວເຮືອນ ແລະ ແຮງງານຄົນອື່ນມາຊ່ວຍ ຕໍ່ວຽກງານກໍ່ສ້າງ ແລະຂະຫຍາຍທີ່ພັກອາໄສໃໝ່ ແມ່ນກະຈາຍຢູ່ໃນຂະໜາດ 1 - 10 ຄົນ ຊຶ່ງກວມເອົາປະມານ 52.6%, ສຳລັບຂະໜາດແຮງງານ 11 - 30 ຄົນ ກວມປະມານ 18.5% ແລະ ຫລາຍກ່ວາ 30ຄົນ ກວມປະມານ 28.7% ແລະມີບາງແຂວງບໍ່ມີແຮງງານຂະໜາດນີ້^{3.3}.

ການປຸກສ້າງ, ການຂະຫຍາຍຕໍ່ເຕີມ ແລະ ສ້ອມແປງອາຄານກະສິກຳ ຫຼືທຸລະກິດໃນ 12 ເດືອນຜ່ານມາ ມີທັງໝົດ 125137 ຫົວໜ່ວຍ ກວມ ເອົາ 13.3%, ແລະບໍ່ໄດ້ປຸກສ້າງ,ຂະຫຍາຍ ຫຼື ສ້ອມແປງ 812 347 ຫົວໜ່ວຍ ກວມເອົາ 86.7%, ແຂວງບໍ່ແກ້ວ ແລະເຊກອງ ແມ່ນບໍ່ມີການປຸກສ້າງ ແລະສ້ອມແປງ ອາຄານປະເພດນີ້.



ວັນງານສຳລັບການປຸກສ້າງ, ການຂະຫຍາຍອາຄານກະສິກຳ ຫຼື ທຸລະກິດ 90 % ແມ່ນນຳໃຊ້ວັນງານແຕ່ 1 - 10 ມື້, 5.3% ແຕ່ 11 - 20 ມື້ ແລະ 4.6% ຫລາຍກ່ວາ 20 ມື້ ປະກົດຂຶ້ນຢູ່ບ່າງແຂວງ. ສຳລັບແຮງງານທີ່ໃຊ້ໃນການກໍ່ສ້າງວຽກງານດັ່ງກ່າວນັ້ນ 80.2% ຂະໜາດແຮງງານ 1 - 10 ເທື່ອຄົນ, 12.5%

ຂະໜາດແຮງງານ 11 - 20 ເທື່ອຄົນ ແລະ 7.3% ຂະໜາດແຮງງານຫລາຍກ່ວາ 20 ເທື່ອຄົນ ໃນນີ້ ແມ່ນບໍ່ມີນະຄອນຫລວງ, ຫົວພັນ, ສະຫວັນນະເຂດ ແລະ ໄຊສົມບູນ.

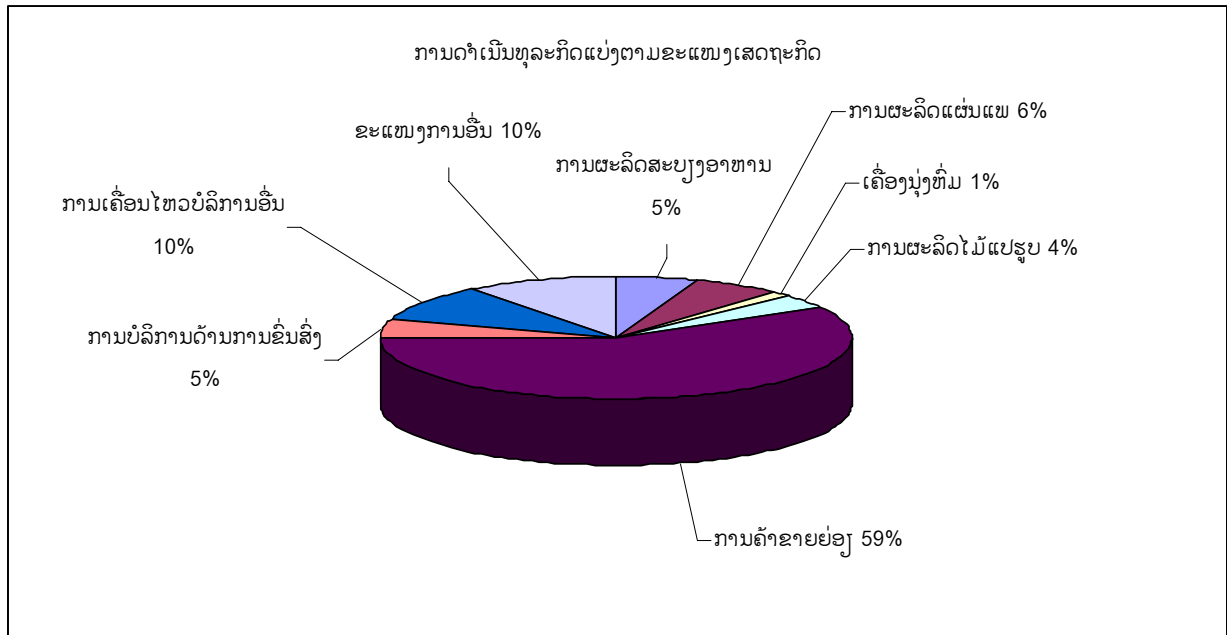


IV. ພາກທຸລະກິດຂອງຄົວເຮືອນ

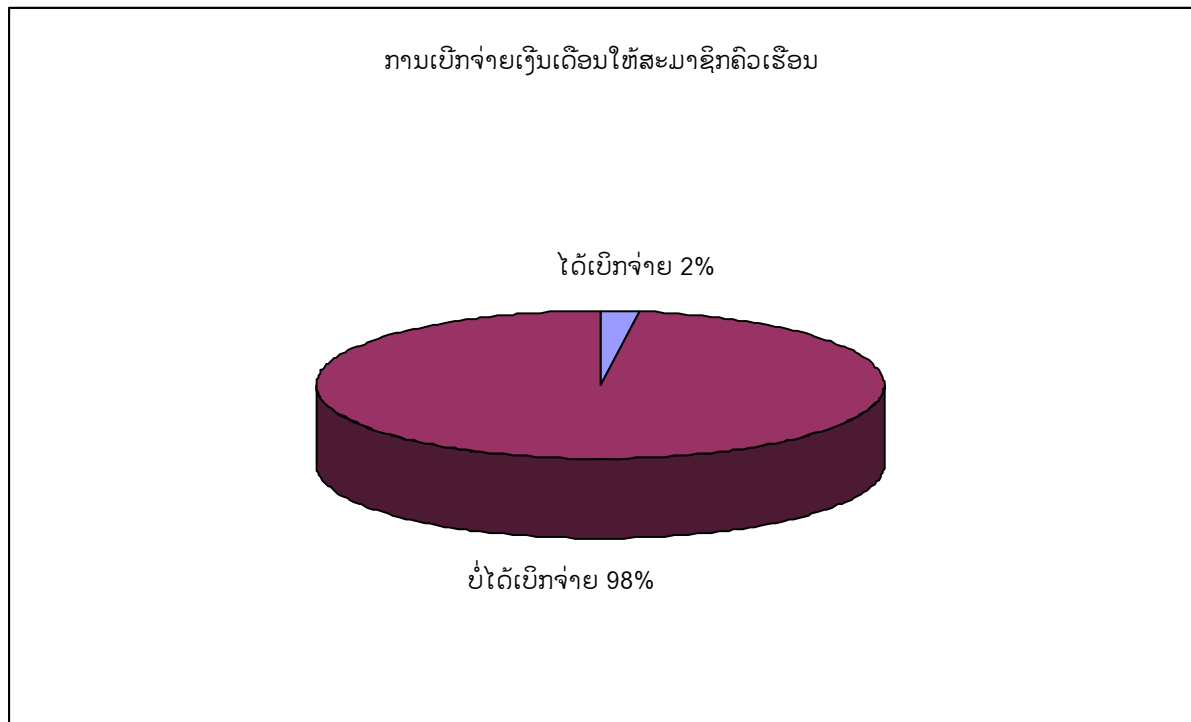
ເພື່ອສຶກສາ ແລະ ເກັບກຳຂໍ້ມູນກ່ຽວກັບສະພາບ ແລະ ຂະແໜງການເສດຖະກິດຂອງການດຳເນີນ ທຸລະກິດ ຂອງຄົວເຮືອນ, ຈຳນວນຫົວໜ່ວຍ, ຂະໜາດສາມະຊິກຂອງຄົວເຮືອນ ຫຼື ການຈ້າງແຮງງານນອກ. ພ້ອມນັ້ນຍັງສຳຜັດໄດ້ສຶກສາເຖິງທ່າແຮງ ແລະ ຄວາມອາດສາມາດໃນການສ້າງລາຍຮັບ ແລະ ລາຍຈ່າຍຂອງທຸລະກິດຄົວເຮືອນ. ຈາກຂ່າວສານຂໍ້ມູນດັ່ງກ່າວນີ້ ຈະສ້າງເງື່ອນໄຂ ທີ່ເປັນບູລິມະສິດ ແລະ ປັດໃຈສຳຄັນ ຕໍ່ການພັດທະນາ ແລະ ສົ່ງເສີມຊຸກຍູ້ໃຫ້ຄົວເຮືອນມີການລົງທຶນ. ຫົວໜ່ວຍທຸລະກິດ ແມ່ນການດຳເນີນທຸລະກິດຕ່າງໆທີ່ມີການຊື້ - ການຂ່າຍ, ການຜະລິດ, ການບໍລິການຕ່າງໆຂອງຄົວເຮືອນ.

ໃນການສຳຫລວດຄົວເຮືອນປີ 2004 ໄດ້ສະແດງໃຫ້ເຫັນເຖິງຄົວເຮືອນ ມີການດຳເນີນທຸລະກິດປະມານ 276,000 ກ່ວາຫົວໜ່ວຍ, ຊຶ່ງມັນກະຈາຍຢູ່ກັບບັນດາຂະແໜງການເຊັ່ນ: ການຄ້າຂາຍຍ່ອງ, ການຜະລິດອາຫານ ແລະ ທ່ອງທ່ຽວ, ການຜະລິດແຜ່ນແພ, ການຜະລິດເຄື່ອງນຸ່ງຫົ່ມ, ການຜະລິດໄມ້ແປຮູບ, ການບໍລິການຂົນສົ່ງ ແລະ ບັນດາຂະແໜງການດ້ານເສດຖະກິດອື່ນໆ⁴.

ການດຳເນີນ

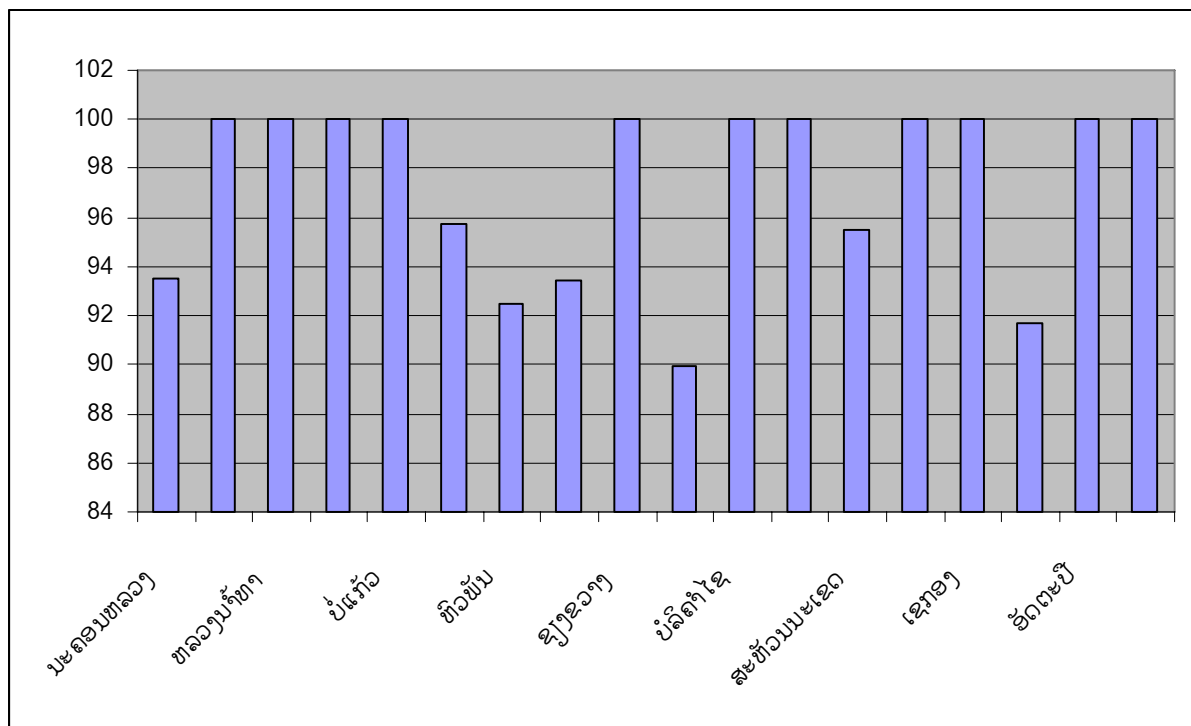


ໃນປັດຈຸບັນ ການດຳເນີນທຸລະກິດຄົວເຮືອນ ຈະມີສະມາຊິກຄົວເຮືອນຮ່ວມຢູ່ນຳ 1 - 2 ຄົນ ເປັນສ່ວນໃຫຍ່ ແລະ ກວມເອົາ 89,4%, ປະມານ 3 - 4 ຄົນ ກວມເອົາ 9% ແລະນອກນັ້ນ ແມ່ນຫລາຍກ່ວາ 5 ຄົນ ກວມ 1,6% ແລະ ກະຈາຍຢູ່ບາງແຂວງເຊັ່ນ: ນະຄອນຫລວງວຽງຈັນ, ສະຫວັນນະເຂດ ແລະຈຳປາສັກ. ການມີສ່ວນຮ່ວມ ຂອງສະມາຊິກຄົວເຮືອນ ໃນການດຳເນີນທຸລະກິດນັ້ນ ໄດ້ມີການເບີກຈ່າຍຄ່າແຮງງານໃຫ້ເຂົາເຈົ້າ ມີປະມານ 2,0% ແລະແຈກຍາຍຢູ່ເມືອງໃຫຍ່ຄື: ນະຄອນຫລວງ, ຫລວງພະບາງ, ແຂວງວຽງຈັນ, ສະຫວັນນະເຂດ, ຈຳປາສັກ, ບໍ່ໄດ້ເບີກຈ່າຍເງິນເດືອນ 98% ຈະປະກົດເຫັນຢູ່ບັນດາແຂວງນ້ອຍ.



ບັນດາຄົວເຮືອນທີ່ດຳເນີນທຸລະກິດ ແລະໄດ້ວ່າຈ້າງແຮງງານນອກ ປະກົດ ແລະເກີດຂຶ້ນຢູ່ບັນດາເມືອງໃຫ່ຍ ຄືກ່ວາມາຂ້າງເທິງ, ສະນັ້ນມັນຕ້ອງມີການເບີກຈ່າຍເງິນເດືອນໃຫ້ເຂົ້າເຈົ້າ ແລະສະເລ່ຍຫົວໜ່ວຍທຸລະກິດ ນຶ່ງໄດ້ຈ່າຍເງິນເດືອນນອກໃນ 1 ເດືອນຈະຕົກເປັນ 1.200.000 ກີບ, ການເບີກຈ່າຍເງິນເດືອນໃນ 1 ເດືອນທີ່ມີຄ່າສິດສຸດ 10,500,000 ກີບ ຢູ່ນະຄອນຫລວງວຽງຈັນ ແລະຈ່າຍອອກຕໍ່ສຸດ ແມ່ນ 43,000 ກີບ ຢູ່ແຂວງໄຊຍະບູລີ.

ກຣາບຂ້າງລຸ່ມນີ້ສະແດງເຖິງບັນດາແຂວງທີ່ດຳເນີນທຸລະກິດ ບໍ່ມີການວ່າຈ້າງແຮງງານຂ້າງນອກ ແລະບໍ່ໄດ້ ເບີກຈ່າຍຄ່າແຮງງານໃຫ້ເຂົ້າເຈົ້າ ໃນ 1 ເດືອນຜ່ານມາ, ໝາຍຄວາມວ່າກ່ອນການເດີນສຳຫລວດ 1 ເດືອນ (ເດືອນ 09 ປີ 2004)

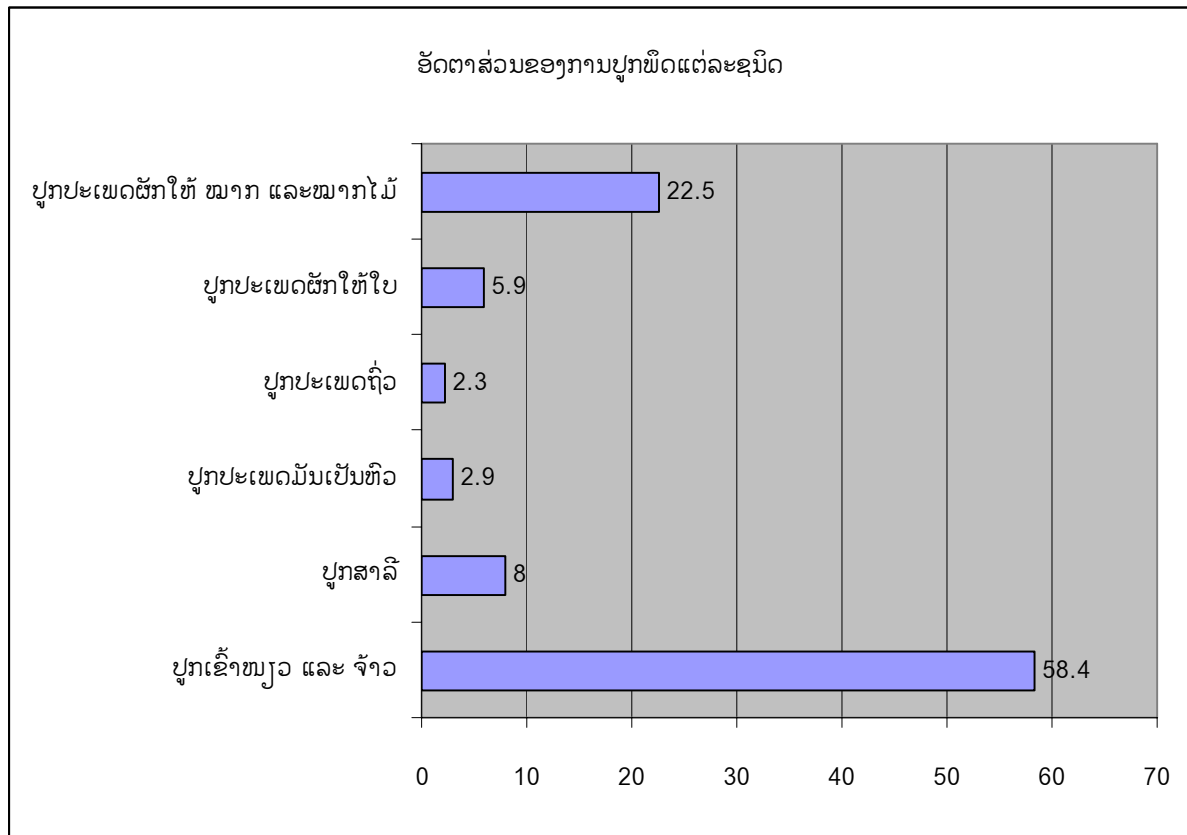


ສະຖານທີ່ຂອງການດຳເນີນທຸລະກິດຄົວເຮືອນຈະ ແມ່ນຢູ່ກັບເຮືອນ ທີ່ເປັນບ່ອນທີ່ຢູ່ອາໄສເປັນຕົ້ນຕໍ, ທັດມາ ແມ່ນການດຳເນີນແບບເຄື່ອນທີ່ ແລະ ຢູ່ໃນຕະຫລາດ⁴.

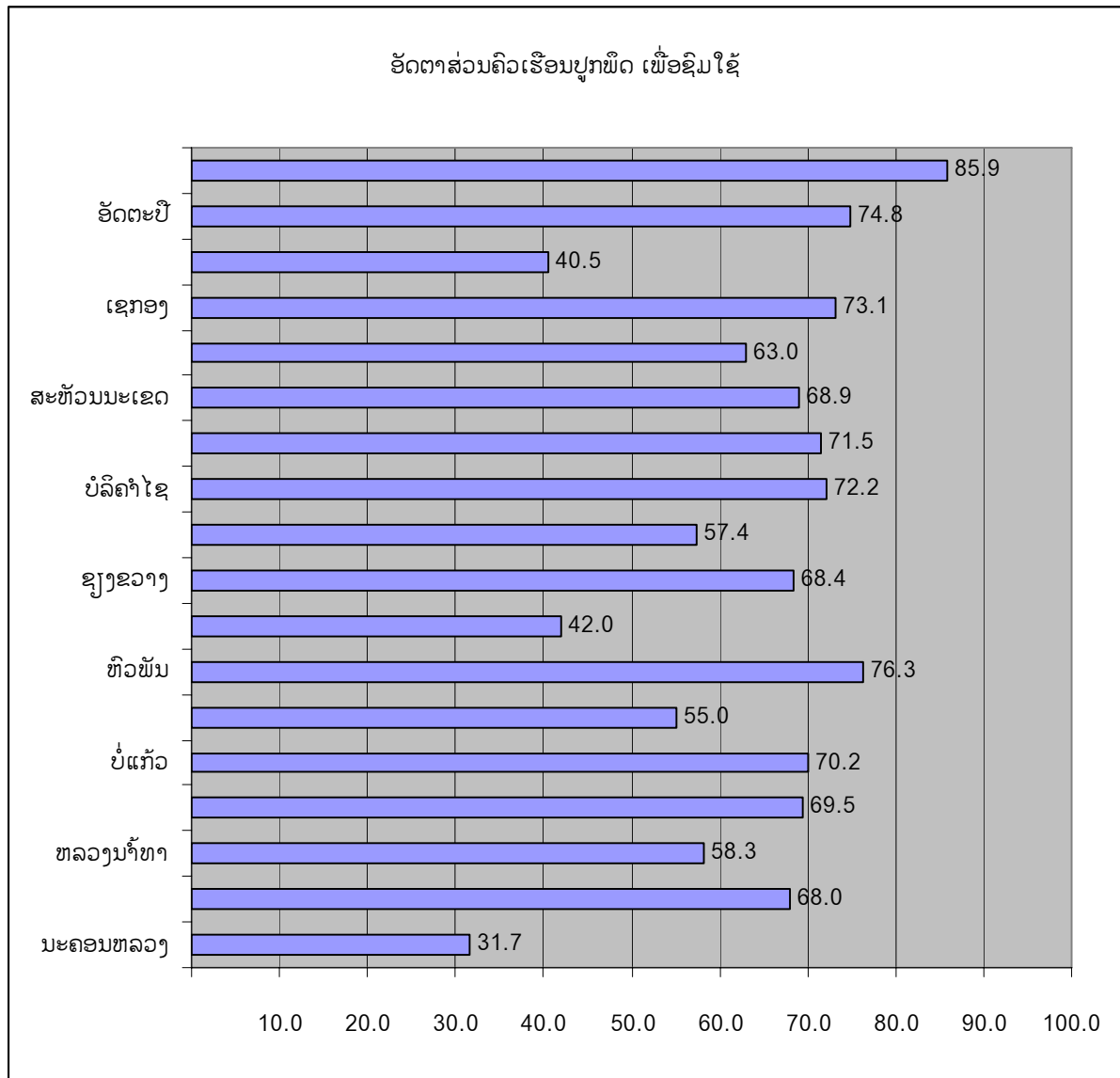
V. ກະສິກຳ

ດັ່ງທີ່ເຮົາຮູ້ລາຍຮັບຕົ້ນຕໍຂອງປະຊາຊົນທີ່ດຳລົງຊີວິດຢູ່ຊົນນະບົດ ແມ່ນດ້ານກະສິກຳເຊັ່ນ ການປູກ ຝັງ, ລ້ຽງສັດ ແລະຫາເຄື່ອງປ່າຂອງດົງ, ໃນການສຳຫລວດຄົວເຮືອນປະຈຳປີ 2004 ,ໄດ້ສຶກສາເຖິງ ປະເພດ ພືດ ຂອງຄົວເຮືອນ ທີ່ໄດ້ປູກໃນໄລຍະ 12 ເດືອນ, ຈຸດປະສົງຂອງການປູກພືດນັ້ນ, ຜົນຜະລິດ ແລະຈຳນວນ, ມູນ ຄ່າຂອງການຈຳໜ່າຍຜະລິດຕະພັນເລົ່ານັ້ນ. ຜົນຂອງການສຳຫລວດສະແດງໃຫ້ເຫັນວ່າມີ 1,5 ລ້ານຫົວ ໜ່ວຍ ທີ່ທຳການຜະລິດປູກພືດ, ໃນນີ້ ມີ 934,000 ກ່ວາຫົວໜ່ວຍປູກເຂົ້າ (ເຂົ້ານາ, ເຂົ້າໄຮ່) ເທົ່າກັບ

58.4%, ປູກສາລີ 127,000 ກ່ວາຫົວໜ່ວຍ ເທົ່າກັບ 8.0%, ປູກປະເພດຜັກໃຫ້ໃບ 94,000 ກ່ວາຫົວໜ່ວຍ ເທົ່າກັບ 5.9%, ປູກປະເພດຜັກໃຫ້ໝາກ ແລະຕົ້ນໄມ້ກິນໝາກ ຫລາຍກ່ວາ 359,000 ຫົວໜ່ວຍເທົ່າກັບ 22.5%,



ການຜະລິດກະສິກຳດ້ານການປູກຝັງຂອງຄົວເຮືອນ ແມ່ນມີ ສາມຈຸດປະສົງຄື: ປູກເພື່ອຊົມໃຊ້ ກວມເອົາ 60.2%, ປູກເພື່ອຂ່າຍ 15.1% ແລະ ປູກເພື່ອຊົມໃຊ້ ແລະທັງຂາຍກວມ 24.7%. ບັນດາແຂວງໃຫຍ່ ເຊັ່ນ ນະຄອນຫລວງ, ໃນລະດັບແຂວງ ການປູກພືດຂອງຄົວເຮືອນ ເພື່ອຊົມໃຊ້ເຫັນວ່າ ຢູ່ນະຄອນຫລວງ ວຽງຈັນ ໜ້ອງກ່ວາ ກວມ 31.7%, ແຂວງຈຳປາສັກ 40.5% ໄຊຍະບູລີ 42.0%. ສຳລັບບັນດາແຂວງ ທີ່ບໍ່ມີເງື່ອນໄຂ ອຳນວຍຄວາມສະດວກ, ການຄ້າຂາຍບໍ່ຂະຫຍາຍຕົວ ຫຼືບໍ່ມີຂະບວນການໃນການກະຕຸກຊຸກຍູ້ ເຫັນວ່າ ການປູກພືດ ເພື່ອຊົມໃຊ້ ແມ່ນສູງກ່ວາ⁵.



ຂໍ້ມູນ ຂອງການປູກພືດຕາມຈຸດປະສົງຂອງຄົວເຮືອນ ສະແດງໃຫ້ເຫັນວ່າຢູ່ນະຄອນຫລວງ ວຽງຈັນມີການປູກພືດເພື່ອຊົມໃຊ້ ແລະການປ້ອນຕະຫລາດຈະໜ້ອງກວ່າ ການປູກເພື່ອທັງຊົມໃຊ້ ແລະທັງປ້ອນຕະຫລາດ, ບັນດາແຂວງປູກພືດ ເພື່ອປ້ອນຕະຫລາດ ໜ້ອຍກວ່າມີ ຫົວພັນ, ຊຽງຂວາງ, ວຽງຈັນ, ບໍລິຄຳໄຊ, ຄຳມ່ວນ, ອັດຕະປື ແລະ ໄຊສົມບູນ ຊຶ່ງຕ່ຳກ່ວາ 10 %.

ການປູກພືດຕາມຈຸດປະສົງ ຂອງຄົວເຮືອນ

