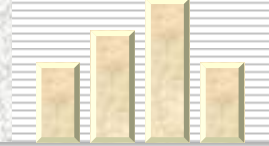


CONCILIACIÓN DEMOGRÁFICA NACIONAL DEPARTAMENTAL

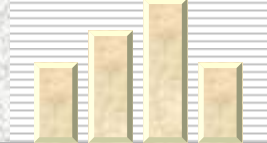
Mayo 22 de 2007



PROCEDIMIENTOS FINALES DEL EJERCICIO CENSAL:

LA CONCILIACION

DEMOGRAFICA



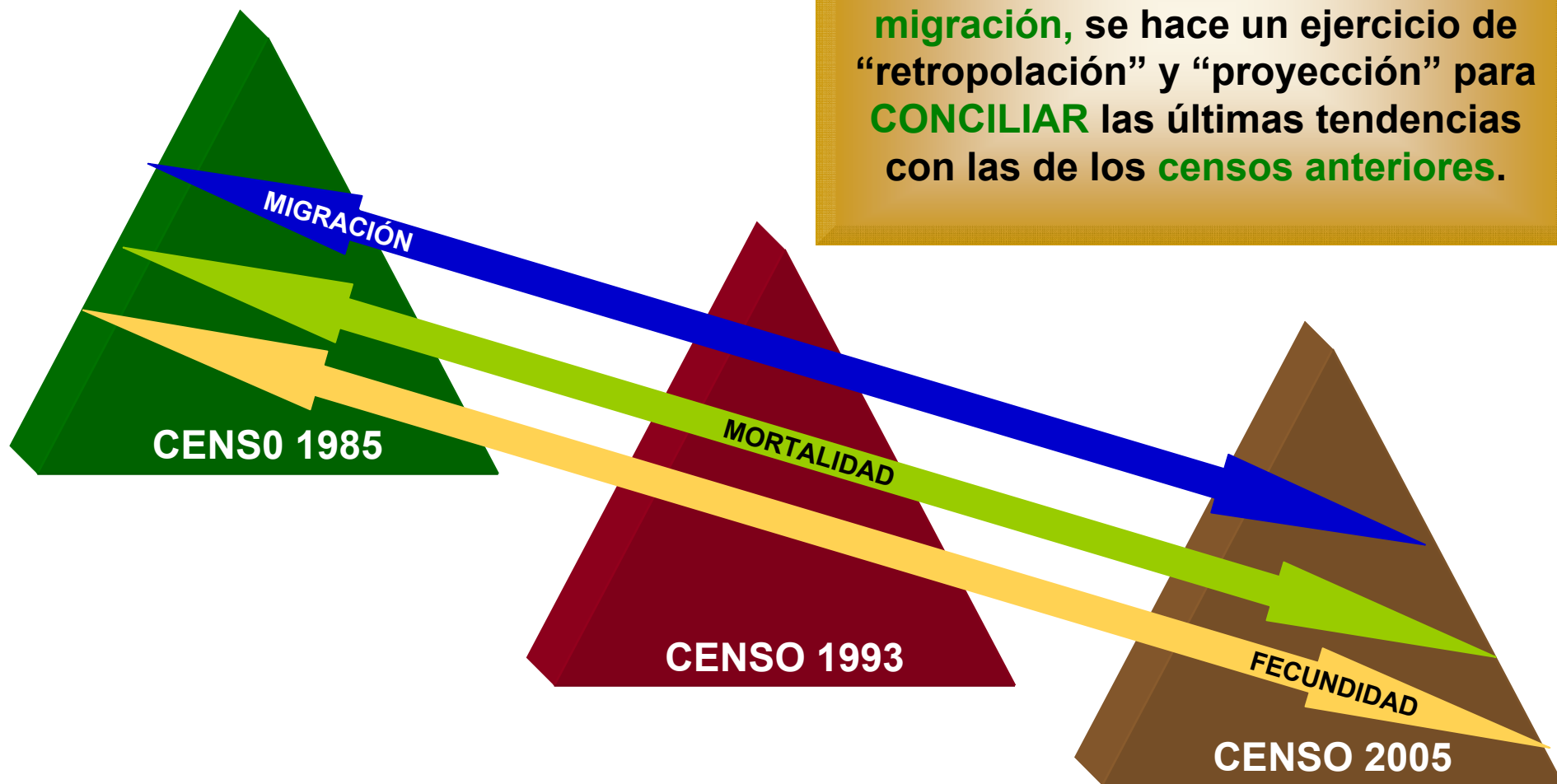
Qué es la CONCILIACION DEMOGRAFICA?

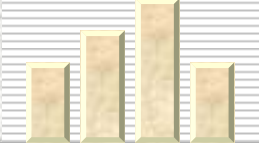
El objetivo básico que se busca con un proceso de conciliación demográfica es evaluar y corregir los niveles y estructuras de la población censada y por lo tanto estimar la omisión censal a nivel nacional y departamental por edad y sexo y la omisión municipal por cabecera y resto.

La conciliación demográfica es un proceso en el que se comparan los resultados de un censo con los obtenidos a partir de la ecuación compensadora por cohortes que expresa que la población al final de un período es igual a la población al comienzo del período adicionado de los nacimientos ocurridos durante el período, menos las defunciones ocurridas, más los migrantes netos llegados a un país durante el período considerado.

Metodología para la CONCILIACION DEMOGRAFICA

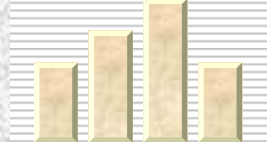
Con los resultados censales en términos de niveles de **población**, tasas de **fecundidad**, **mortalidad** y **migración**, se hace un ejercicio de “retropolación” y “proyección” para **CONCILIAR** las últimas tendencias con las de los **censos anteriores**.





Para qué sirve la CONCILIACION DEMOGRAFICA?

- ✓ Identifica una **población “teórica”** que comparada con la **“censada”** determina los faltantes de población no censada o que comúnmente llamamos **“% de omisión”** o **“no cobertura censal”**.
- ✓ Determina el comportamiento de las **tendencias demográfica** (fecundidad, mortalidad migraciones) del período que se está conciliando.
- ✓ Evalúa con precisión los **“desfases”** de los modelos de proyecciones de población vigentes hasta el último censo.
- ✓ Definir la tasa de **crecimiento de la población**.



LA CONCILIACION **DEMOGRAFICA**

Resultados

Crecimiento de la población 2000 – 2005

$$\text{Incremento anual} = \text{Nacimientos} - \text{Defunciones} + \text{Saldo Neto Migratorio}$$

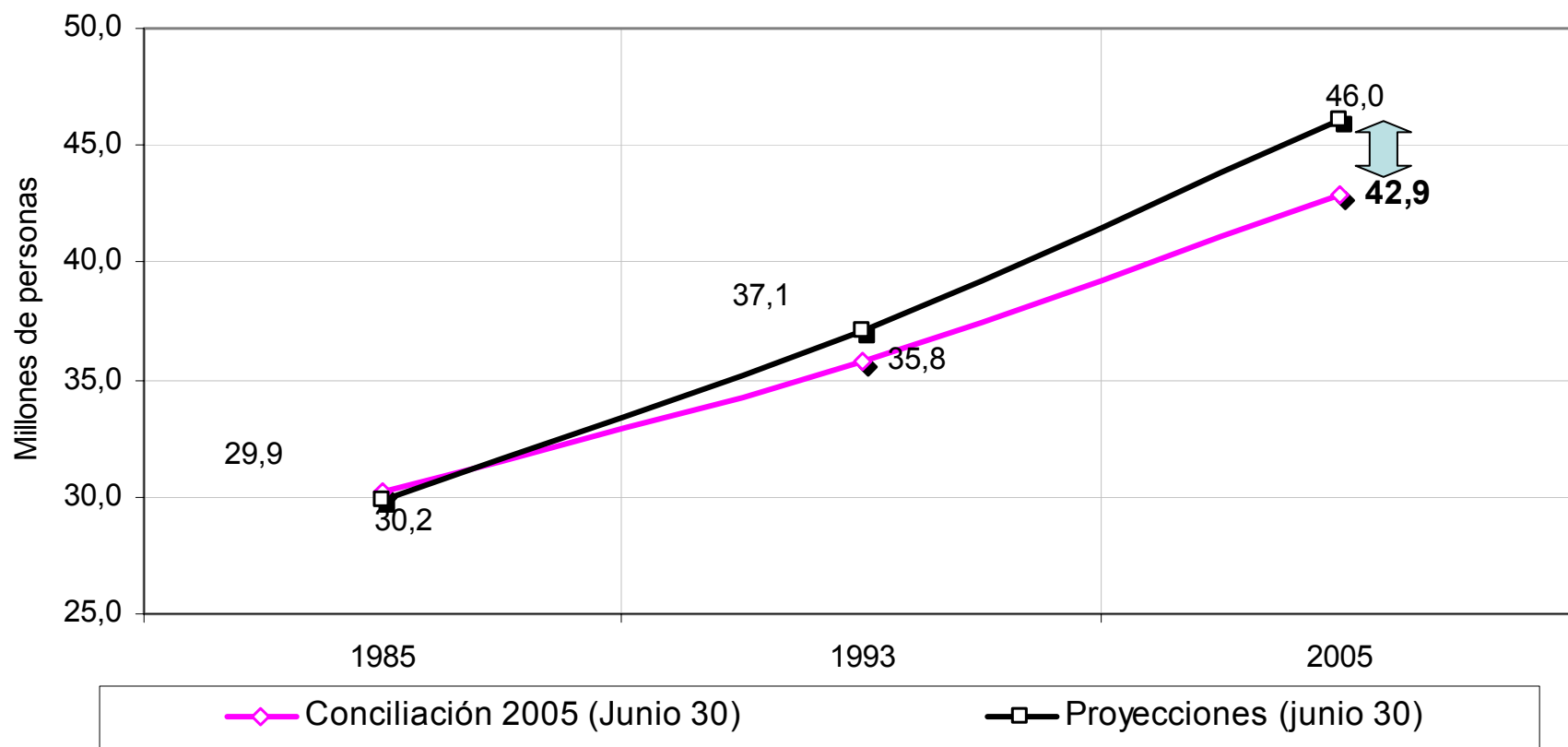
RESULTADOS
ABSOLUTOS

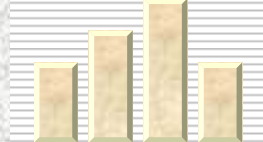
$$517.368 = 892.821 - 223.184 + (-152.269)$$

$$1,24\% = 2,146\% - 0,537\% + (-0,366\%)$$

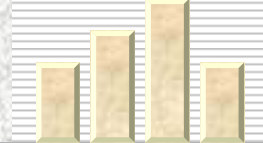
1,610%

Resultados CONCILIACION DEMOGRAFICA





Calidad de los *Datos Censales*

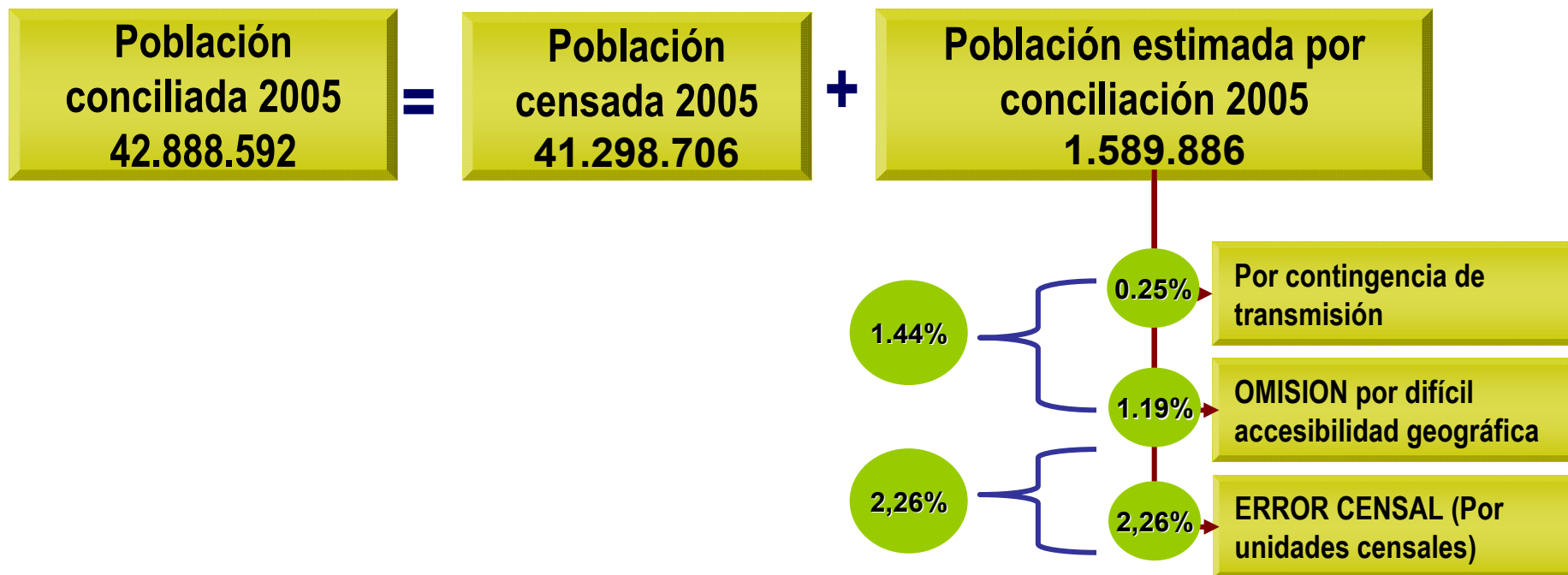


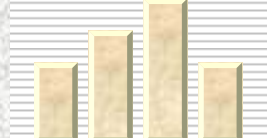
Calidad de los datos censales

- ✓ Los errores que afectan la calidad de la información básica censal puede ser: De cobertura y de contenido. Este último es el caso en el cual se ha censado a la persona pero por algún motivo se le ha cambiado un atributo, siendo el más común el de la edad dado que existe la tendencia, por parte del declarante o la persona que suministra la información, de redondear la edad, generalmente a dígito terminado en 0 ó 5.
- ✓ Existen una serie de índices que permiten medir el grado de declaración de la edad, considerando que esta variable es la que determina la medición de los principales indicadores que caracterizan socio – demográficamente una población. Entre los más utilizados se tiene el Índice de naciones Unidas, el de Myers y Whipple.

Calidad de los datos censales: de no cobertura censal

A junio 30 de 2005





Calidad de los datos censales: de contenido

Indicador de calidad	Definición del indicador	Parámetro de comparación	RESULTADOS DE CALIDAD CENSAL			
			Total Nacional	Capturada en DMC	Cuestionario a papel y grabada en DMC.	Papel y scanner (rutas)
Naciones Unidas	Muestra la mala declaración de la edad y la preferencia de dígitos	< 20.0 Satisfactorio 20 y 40 de calidad intermedia > 40 indican información deficiente	10.3	10.4	11.7	20.0
Myers resumen	Evalúa la atracción o rechazo que se dio en la declaración de la edad en los dígitos finales	0.0 a 5.0 Bajo 5.1 a 15.0 Mediano 15.1 a 30.0 Alto 30.1 y más Muy alto	1.93	1.77	4.45	6.28
Whipple	Muestra la mala declaración de la edad, respecto a la preferencia de los dígitos 0 y 5	100 a 105 Muy precisos 105 a 110 Relativamente precisos 110 a 125 Datos aproximados 125 a 175 Datos malos 175 y más Datos muy malos	103.49	103.03	110.85	116.67