



## **AREA DE CENSOS Y ENCUESTAS**

**FACTORES QUE CONTRIBUYERON A UNA MAYOR CAPTACIÓN DE LA FUERZA DE  
TRABAJO Y DE LOS INGRESOS DE LOS HOGARES**

**ENCUESTA DE HOGARES DE PROPÓSITOS MÚLTIPLES DEL  
2005**

**San José, 4 de noviembre 2005**

## **FACTORES QUE CONTRIBUYERON A UNA MAYOR CAPTACIÓN DE LA FUERZA DE TRABAJO Y DE LOS INGRESOS DE LOS HOGARES EN LA ENCUESTA DE HOGARES DE PROPÓSITOS MÚLTIPLES DEL 2005**

La Encuesta de Hogares de Propósitos Múltiples de julio 2005 refleja cambios importantes respecto a los resultados observados en julio del 2004. Se observa un crecimiento inusual de 7,6% en la fuerza de trabajo, producto de un aumento en la cantidad de población ocupada de 123 000 (7,4%) y de 11000 personas desocupados. Este incremento en el número de personas ocupadas se traduce en un mayor número de perceptores por hogar, lo cual incide en el aumento observado en el ingreso de los hogares, pese a la disminución en términos reales del ingreso de los ocupados, aumento que contribuye a que la incidencia de la pobreza se mantenga en un nivel similar al del año 2004, no obstante la magnitud del incremento en el valor de la Línea de Pobreza.

En el presente documento se explican las razones de orden estadístico que se considera influyeron de manera importante en los resultados de la Encuesta del 2005, específicamente en el crecimiento del empleo y en el crecimiento del ingreso de los hogares.

### **Factores que inciden en la medición**

Las estimaciones de las encuestas por muestreo, como lo es la Encuesta de Hogares, contienen imprecisiones debidas al “muestreo” y otras “no de muestreo”.

Las imprecisiones de muestreo, son medibles y obedecen principalmente a que no se investiga toda la población sino sólo parte de ella.

Las imprecisiones no de muestreo se relacionan con aspectos como las capacidades y habilidades de los entrevistadores para obtener la información “efecto entrevistador”, el cuestionario utilizado, la voluntad y el conocimiento de quienes suministran la información (por ejemplo, no es lo mismo suministrar datos de uno mismo que de otra persona del hogar y de hecho se ha demostrado que los resultados pueden diferir dependiendo de quién conteste las preguntas). Este tipo de imprecisión es difícil de medir y puede incrementarse o disminuir en el grado en que se logre el control de los factores que los causan. Específicamente, el disponer de personal para la recolección de datos mejor calificado, ayuda a disminuir muchas de estas imprecisiones.

La Encuesta de Hogares no es ajena a esta situación. En el año 2005, a diferencia de otros años, se contó con una proporción importante de entrevistadores con amplia experiencia, debido a la reciente ejecución de la Encuesta de Ingresos y Gastos en la que laboraron durante un año.

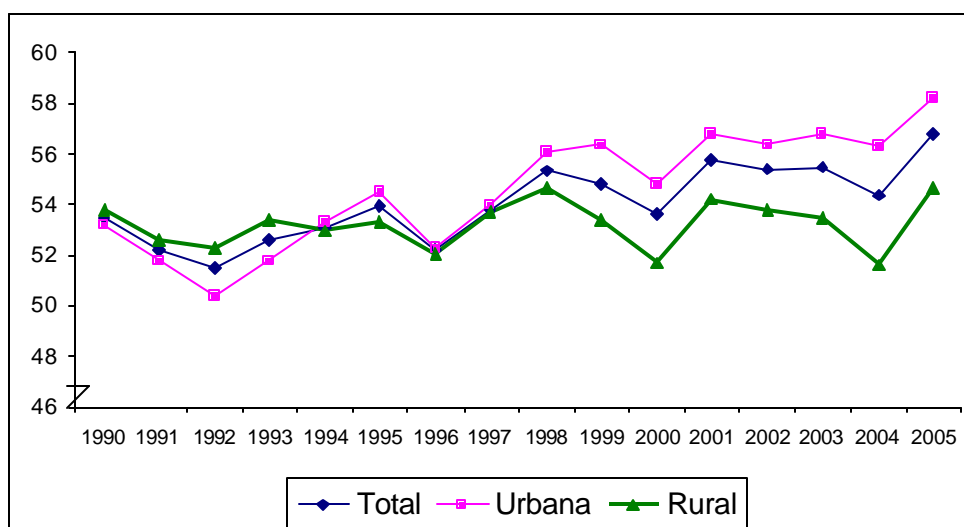
El contar con personal más calificado y con mayor experiencia, pudo influir en una mejor captación del empleo, sobre todo aquel más difícil de medir, que se encuentra en la “frontera” de la ocupación. Esto es, trabajadores que laboraron pocas horas, en establecimientos que se ubican fuera de locales independientes y de tamaño pequeño (en términos de las personas empleadas en ellos), de manera no regular, entre otros.

Esa mayor captación de empleo se traduce en mayores tasas de participación.

También puede ocurrir lo contrario, es decir, tasas de participación más bajas que lo usual, situación que se refleja en oscilaciones de un año a otro similares a la observada entre el 2004 y 2005, esto es, un descenso en la Tasa Neta de Participación y de Ocupación en un año y un aumento en el año siguiente, lo que además provoca un crecimiento más pronunciado de la población ocupada. Así, por ejemplo, entre el año 2000 y 2001 la Tasa Neta de Participación pasa de 54% a 55%, significando un crecimiento de 6,7% en la fuerza de trabajo (equivalente a casi

118 000 personas) y de 7,7% en la cantidad de personas ocupadas. Esa misma situación se observa entre los años 1992–1993 y 1996–1997.

Tasa neta de participación por zona, 1995 - 2005



Esta situación no es exclusiva de la medición en nuestro país, recientemente, los países han comenzado a efectuar cambios metodológicos para disminuir esos efectos.

#### Características del crecimiento del empleo que sugieren una mejor captación de ocupados en la frontera de la actividad económica

Si bien debe profundizarse en el análisis de los resultados de la Encuesta para sacar conclusiones más determinantes, los resultados evidencian que el crecimiento inusual en el número de personas ocupadas puede explicarse principalmente por una mayor captación por parte de los entrevistadores, de personas en ocupaciones que usualmente son difíciles de captar por las condiciones mismas de trabajo.

El incremento en el número de mujeres ocupadas es lo más notable del crecimiento, pues aunque representan el 35% de la población ocupada total, explican el 51% del aumento en la cantidad de personas ocupadas. Algunos de los trabajos que realizan las mujeres sólo se captan con una indagación más profunda, debido a que los mismos informantes no los reconocen como trabajo, por ser de pocas horas o por ser parte de una actividad familiar, en estos casos, la pericia del entrevistador es fundamental para su identificación.

Contrario a lo observado en años previos, el mayor crecimiento se presenta dentro de la población residente en la zona rural (9,5%) respecto a la zona urbana (6,2%), donde se concentran ocupaciones en el sector agropecuario, el cual también es en ocasiones difícil de captar, por ejemplo los peones agrícolas que no tienen trabajo permanente.

También se nota un aumento en el empleo de pocas horas. El porcentaje de personas que laboró menos de 15 horas a la semana se incrementó de 9,1% a 10,7%, representando más de la quinta parte del aumento de la ocupación, lo que significó una reducción en el promedio general de horas semanales trabajadas. Dentro de las mujeres, el empleo de pocas horas explica la tercera parte del aumento.

Si bien en el 2005, las personas en empleos de tiempo completo son las que explican el 55% del aumento, no lo hacen en la magnitud de años previos (que en general explican el 62% o más de aumento). Es decir, la cantidad de personas que labora a tiempo parcial tiene este año un impacto importante en el total de ocupados.

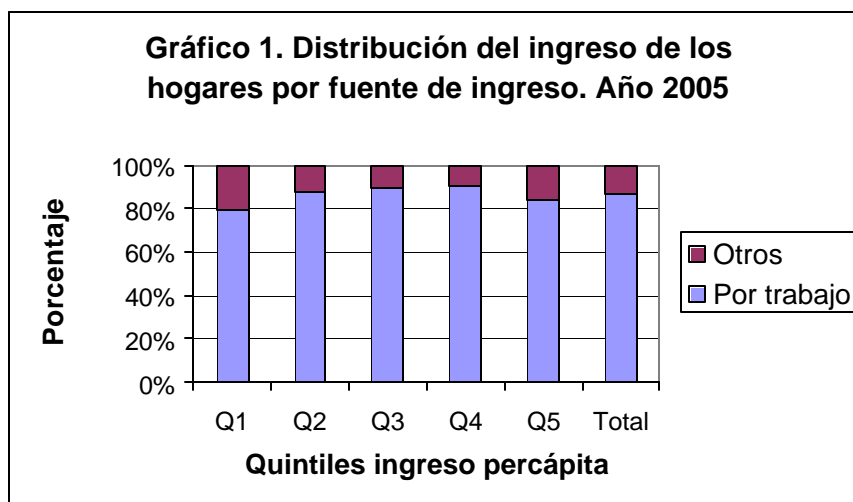
La encuesta del 2005 también refleja un porcentaje mayor de personas que laboraron en establecimientos que tienen local independiente pues su peso aumentó un punto porcentual, disminuyendo las personas que trabajan a domicilio o en la vía pública, no obstante esto no fue la situación general, pues dentro de las mujeres se incrementó la importancia de la establecimientos ubicados “dentro o junto a la vivienda de la persona contratante” o “a domicilio o en la vía pública”.

También se incrementó el porcentaje de personas que laboran en establecimientos de 1 a 4 personas contratadas y las que trabajan en establecimientos de 5 a 9 personas. Esta última categoría fue la que más creció en términos relativos, pero la de “1 a 4 personas”, fue la que tuvo mayor importancia en el aumento, pues de las 123 000 personas más ocupadas respecto al 2004, 63 000 se ocuparon en los establecimientos de menor tamaño.

### Crecimiento del ingreso de los hogares

La Encuesta de Hogares investiga el ingreso monetario que reciben los miembros del hogar por concepto de trabajo (ocupación principal y secundarias) y otros como pensiones, subsidios, becas, transferencias y los provenientes de alquileres e intereses.

Como lo muestra el Gráfico 1, el ingreso por trabajo representa la fuente principal de ingresos de los hogares, en promedio el 86% del total de ingresos. Para el primer quintil baja al 80% tomando importancia otros ingresos, principalmente transferencias y pensiones, situación similar se da en el último quintil pero en este caso los otros ingresos que cobran importancia son renta de la propiedad y pensiones.



El ingreso total de los hogares se puede obtener al multiplicar el ingreso promedio de los perceptores de ingreso por el número de perceptores. Por tanto, el ingreso de los hogares puede aumentar, ya sea por un aumento en el ingreso de los perceptores, por un aumento en el número de perceptores o por ambos.

De los resultados de la Encuesta del 2005 respecto al comportamiento del empleo, se destaca:

- ✓ Un aumento muy importante en el número de personas ocupadas
- ✓ La caída en términos reales de los ingresos de los ocupados

Como se observa en el Cuadro 1, el aumento en el número de personas ocupadas se traduce en un mayor número de perceptores de ingreso primario por hogar (0,07) casi 1 más por cada catorce hogares; y si se consideran los perceptores de otro ingresos el aumento es 0,09, casi un perceptor adicional por cada diez hogares.

Por otra parte, la caída en el ingreso real de los ocupados, se refleja en el menor ingreso por perceptor de ingreso primario (proveniente del trabajo). Sin embargo, el aumento en el número de perceptores, compensa la caída en los ingresos de los perceptores y como consecuencia, el ingreso promedio por hogar se incrementa en 2,8%.

**Cuadro 1. Variación del ingreso real por hogar y perceptor,  
según fuente de ingreso  
2004 y 2005**

	Promedio 2004	Promedio 2005	Variación
<b>Ingreso promedio por perceptor</b>			<b>Relativa</b>
Ingreso total del hogar	172 874	169 495	-2,0
Ingreso primario	187 107	181 754	-2,9
Otros ingresos	89 936	86 605	-3,7
<b>Número de perceptores por hogar</b>			<b>Absoluta</b>
Del total de ingresos	1,79	1,88	0,09
De ingreso primario	1,44	1,51	0,07
De otros ingresos	0,45	0,5	0,05
<b>Ingreso promedio por hogar</b>			<b>Relativa</b>
Ingreso total del hogar	309739	318 309	2,8
Ingreso primario	269436	274 817	2,0
Otros ingresos	40249	43493	8,1

Esta situación se presenta en todos los quintiles, con excepción del último, y contribuye a explicar porqué la incidencia de la pobreza se mantiene en un nivel similar al año 2004, pese al incremento del 21% en el valor de la Línea de Pobreza y la caída del ingreso real de las personas ocupadas.

**Cuadro 2. Ingreso real del hogar y de los perceptores y número de perceptores por hogar, por quintil de ingreso per cápita del hogar. Años 2004 y 2005**

		QUINTILES				
	Total	I	II	III	IV	V
Año 2005						
Ingreso por hogar	318309	79657	166510	246479	358839	749038
Ingreso por perceptor	169495	54369	94253	121526	166286	374258
Perceptores por hogar	1,88	1,47	1,77	2,03	2,16	2,00
Año 2004						
Ingreso por hogar	309739	73195	153411	229928	349396	743247
Ingreso por perceptor	172874	53325	93956	122245	169254	370103
Perceptores por hogar	1,79	1,37	1,63	1,88	2,06	2,01
Variación						
Ingreso por hogar	2,8	8,8	8,5	7,2	2,7	0,8
Ingreso por perceptor	-2,0	2,0	0,3	-0,6	-1,8	1,1
Perceptores por hogar(*)	0,09	0,09	0,13	0,15	0,09	-0,01

(\*) Se refiere a la variación absoluta

La Encuesta de Hogares del 2005, muestra también que se obtiene una mayor respuesta en los ingresos; el porcentaje de hogares con ingreso conocido pasa de 88% a 92%, el más alto en la serie de la Encuesta desde 1987. Este resultado y la mayor captación de empleo son indicadores de una mejor calidad en la medición del empleo y de los ingresos, sin embargo, introduce un problema de comparabilidad con los datos del año anterior que dificulta apreciar el cambio real en los indicadores.