



SUSENAS
(SURVEI SOSIAL EKONOMI NASIONAL)
2002

PEDOMAN
PENGAWAS KOR

DAFTAR ISI

	Halaman
DAFTAR ISI	i
DAFTAR ISTILAH/SINGKATAN	ii
I. PENDAHULUAN	1
II. TATA CARA PENGAWASAN	2
III. METODOLOGI	3
A. Umum	3
B. Kerangka Sampel	3
C. Rancangan Sampel	4
D. Sketsa Peta Blok Sensus	5
E. Daftar Blok Sensus Terpilih	5
F. Pemilihan Sampel Rumah Tangga	6
G. Daftar Sampel Rumah Tangga Terpilih	8
H. Permasalahan Sampel	9
IV. CARA PEMERIKSAAN DAFTAR Susenas 2002	10
A. Daftar VSEN2002.L: Pendaftaran Bangunan dan Rumah Tangga	10
B. Daftar VSEN2002.K: Keterangan Pokok Rumah Tangga dan Anggota Rumah Tangga	11
BAGAN DAN LAMPIRAN:	
Bagan Pemilihan sampel Susenas 2002	21
Bagan 1: Keterangan Kesehatan	22
Bagan 2: Kesehatan Balita	23
Bagan 3: Keterangan Pendidikan	24
Bagan 4: Ketenagakerjaan	25
Bagan 5: Fertilitas dan Keluarga Berencana	26
Lampiran 1: Sketsa Peta Blok Sensus	27
Lampiran 2: Daftar VSEN2002.DSBS	28
Lampiran 3: Daftar VSEN2002.L	29
Lampiran 4: Daftar VSEN2002.DSRT	35
Lampiran 5: Tabel Angka Random	37
Lampiran 6: Contoh Pengisian Daftar VSEN2002.Kor	39

DAFTAR ISTILAH/SINGKATAN

Istilah/Singkatan	Penjelasan
Angka random	Daftar angka-angka yang digunakan dalam pemilihan sampel Secara acak
Art	Anggota rumah tangga
ASI	Air Susu Ibu
Blok Sensus	Bagian dari suatu wilayah desa/kelurahan yang merupakan daerah kerja dari seorang pencacah Susenas 2002
BPS	Badan Pusat Statistik
Entri data	Proses memasukkan/memindahkan data dari kuesioner ke komputer
GN-OTA	Gerakan Nasional Orang Tua Asuh
Innas	Instruktur nasional
Intama	Instruktur utama
Kesra	Kesejahteraan rakyat
Krt	Kepala rumah tangga
Kuesioner	Alat survei yang terdiri atas serangkaian pertanyaan tertulis; daftar pertanyaan
NIP	Nomor Induk Pegawai
NKS	Nomor Kode Sampel
Penyandian	Proses, cara pemberian kode pada dokumen dengan mem- perhatikan sistematikanya
Penyuntingan	Proses, cara menyiapkan dokumen untuk diolah dengan memperhatikan segi sistematikanya; pengeditan
pps	<i>Probability proportional to size</i>
Referensi waktu survei	Waktu yang dipakai untuk mendapatkan keterangan lebih lanjut; acuan waktu pencacahan
Responden	Orang yang diwawancarai dalam pencacahan
RT	Rukun Tetangga
Rt	Rumah tangga
RW	Rukun Warga
Rt Kor	Rumah tangga terpilih untuk pencacahan dengan daftar Kor
Rt Kor-Modul	Rumah tangga terpilih untuk pencacahan dengan daftar Kor dan Modul

Istilah/Singkatan	Penjelasan
Sampel	Contoh
Segmen	Bagian dari Blok Sensus yang mempunyai batas jelas
SP2000-SWB	Sketsa peta blok sensus yang digunakan pada Sensus Penduduk 2000
Survei	Teknik riset/penelitian untuk mengadakan pemeriksaan, penyelidikan; peninjauan
Susenas	Survei Sosial Ekonomi Nasional
SMU	Sekolah Menengah Umum
VSEN2002.L	Daftar Listing Susenas 2002
VSEN2002.DSRT	Daftar sampel rumah tangga terpilih Kor dan Modul Susenas 2002
VSEN2002.K	Daftar pertanyaan rumah tangga terpilih Kor Susenas 2002
VSEN2002.M	Daftar pertanyaan rumah tangga terpilih Modul Konsumsi Susenas 2002

I. PENDAHULUAN

Informasi yang tepat waktu dan dapat dipercaya sangat diperlukan untuk penyusunan program pembangunan. Untuk itu data Susenas, yang merupakan salah satu sumber data yang digunakan untuk penyusunan program pembangunan, harus selalu ditingkatkan kualitasnya dengan cara melakukan pengawasan yang ketat terhadap pelaksanaan survei agar tidak terjadi penyimpangan dari ketentuan yang sudah digariskan.

Pengawasan yang ketat dalam pelaksanaan Susenas 2002 ini sangat penting mengingat bahwa:

1. Sebagian besar petugas adalah para mitra statistik yang relatif masih kurang berpengalaman dibandingkan dengan mantri statistik sehingga bantuan/bimbingan pengawas sangat dibutuhkan dalam pengumpulan data di lapangan;
2. Keterangan yang dikumpulkan akan dihimpun untuk menggambarkan keadaan sosial ekonomi rumah tangga di tingkat propinsi dan kabupaten/kota. Kekeliruan yang dibuat pada waktu pencacahan serta kekuranglengkapan dokumen yang terkumpul dapat menyebabkan kurang absahnya gambaran yang diperoleh tentang suatu daerah;
3. Dari pengalaman pengolahan data Susenas, banyak ditemukan kesalahan pengisian yang pembetulannya lebih mudah dilakukan di lapangan. Dengan bantuan pengawas, berbagai kesalahan pengisian kuesioner dapat dikurangi.

Dalam Susenas 2002 ini pelaksanaan seluruh rangkaian pekerjaan lapangan mulai dari pengenalan lokasi (blok sensus terpilih) sampai pencacahan rumah tangga diawasi oleh para pengawas lapangan. Petugas pengawas yang juga menjadi pemeriksa dokumen hasil pencacahan adalah para pejabat atau staf BPS kabupaten/kota atau petugas yang ditunjuk untuk itu.

Buku ini digunakan sebagai pedoman bagi pemeriksa/pengawas dalam melaksanakan tugas-tugasnya, terutama pada pemeriksaan daftar.

II. TATA CARA PENGAWASAN

Untuk meningkatkan efektifitas pelaksanaan lapangan serta mengurangi kesalahan yang mungkin terjadi, maka harus dilakukan pengawasan lapangan. Tugas pokok dalam pengawasan lapangan ini meliputi pengawasan pelaksanaan pencacahan dan pemeriksaan hasil-hasilnya.

Secara umum rangkaian tugas pengawas/pemeriksa adalah sebagai berikut:

1. Mengikuti pelatihan yang telah ditentukan.
2. Membuat jadwal pengawasan lapangan untuk setiap pencacah.
3. Mendampingi setiap pencacah paling sedikit satu hari selama periode pencacahan. Pengawasan dimulai dari pencacah yang dinilai paling lemah dan dilakukan sedini mungkin, sehingga kesalahan-kesalahan yang mungkin terjadi dapat dikurangi/dihindari.
4. Membantu menyelesaikan masalah-masalah yang ditemui pencacah. Jika menemukan masalah yang meragukan tentang konsep dan definisi, pengawas harus mengacu pada buku pedoman pencacah atau catatan yang diberikan selama pelatihan.
5. Mendistribusikan dokumen yang diperlukan sesuai dengan jenis maupun jumlahnya kepada pencacah dan mengumpulkan kembali daftar isian yang telah diisi pencacah.
6. Bersama pencacah mengenali dan mengelilingi daerah tugas pencacah dalam blok sensus terpilih sehingga pencacah dapat melakukan pencacahan di daerah tugasnya pada batas-batas blok sensus yang benar.
7. Melakukan pemilihan sampel rumah tangga dari daftar VSEN2002.L sebanyak 16 rt dan menyalin rt tersebut ke dalam Daftar VSEN2002. DSRT.
8. Memberikan Daftar VSEN2002.DSRT yang telah diisi kepada pencacah sehingga pencacah dapat segera melaksanakan tugasnya.
9. Memeriksa ketertiban dan kebenaran pengisian daftar-daftar yang digunakan, terutama konsistensi dan kelengkapannya. Bila isian tidak lengkap, tidak konsisten atau tidak wajar tanyakan kembali kepada pencacah.
10. Menyerahkan daftar yang telah diisi dan diperiksa kepada BPS kabupaten/kota.
11. Melaksanakan seluruh tugas sesuai jadwal yang telah ditentukan.

III. METODOLOGI

A. Umum

Dalam kegiatan Susenas tahun 1990 sampai dengan Susenas tahun 2000, area yang menjadi unit sampling untuk pemilihan rumah tangga adalah wilayah pencacah (wilcah) dan kelompok segmen (kelseg). Dengan adanya Sensus Penduduk 2000 maka telah tersedia area pencacahan baru yaitu blok sensus. Blok sensus yang dibentuk pada waktu persiapan pencacahan Sensus Penduduk 2000 ini akan digunakan sebagai unit sampling dalam pelaksanaan kegiatan Susenas 2002. Oleh karena itu, pelaksanaan Susenas 2002 membutuhkan salinan sketsa peta blok sensus (disebut SP2000-SWB, yang disimpan di BPS Kabupaten/Kota) yang akan digunakan pencacah untuk mengetahui wilayah kerja yang menjadi tanggung jawabnya.

Sama dengan Susenas tahun-tahun sebelumnya, data kor Susenas 2002 dirancang untuk estimasi sampai tingkat kabupaten/kota. Sementara data modul Susenas 2002 dirancang hanya untuk estimasi pada tingkat provinsi/nasional.

B. Kerangka Sampel

Kerangka sampel yang digunakan untuk Susenas 2002 terdiri dari 3 jenis, yaitu: kerangka sampel untuk pemilihan kecamatan (khusus daerah pedesaan), kerangka sampel untuk pemilihan blok sensus, dan kerangka sampel untuk pemilihan rumah tangga.

Kerangka sampel untuk pemilihan kecamatan di daerah pedesaan adalah daftar kecamatan dalam setiap kabupaten/kota yang telah diurutkan menurut letak geografis.

Kerangka sampel untuk pemilihan blok sensus di daerah perkotaan adalah daftar blok sensus yang dibedakan menurut blok sensus yang terletak di kota besar, kota sedang, dan kota kecil di setiap kabupaten/kota. Untuk daerah pedesaan, pemilihan blok sensus menggunakan daftar blok sensus yang terdapat dalam setiap kecamatan terpilih.

Kerangka sampel untuk pemilihan rumah tangga adalah daftar rumah tangga yang terdapat dalam Daftar VSEN2002.L Blok IV.

Rumah Tangga Kor

Rumah tangga kor dipilih dari daftar rumah tangga yang dikelompokkan menurut golongan pengeluaran (sebagai kerangka sampel) yang diperoleh dari hasil listing pada setiap blok sensus terpilih Susenas 2002 (Daftar VSEN2002.L, Blok IV Kolom 8, 9, 10).

Rumah Tangga Modul Konsumsi/Pengeluaran Rumah Tangga

Rumah tangga terpilih modul konsumsi/pengeluaran rumah tangga sama dengan rumah tangga kor yang terletak pada blok sensus kor-modul. Dengan demikian kerangka sampel yang digunakan sama dengan kerangka sampel untuk pemilihan rumah tangga kor yang terdapat pada blok sensus kor-modul.

C. Rancangan Sampel

Sampel Susenas 2002 disiapkan untuk estimasi sampai tingkat kabupaten/kota. Rancangan sampel Susenas 2002 adalah rancangan sampel bertahap dua untuk daerah perkotaan dan rancangan sampel bertahap tiga untuk daerah pedesaan. Pemilihan sampel untuk daerah perkotaan dan daerah pedesaan dilakukan secara terpisah.

Untuk **daerah perkotaan, tahap pertama**, dari kerangka sampel blok sensus dipilih sejumlah blok sensus secara linier sistematis sampling. Kemudian **tahap kedua**, dari setiap blok sensus terpilih dipilih 16 rumah tangga juga secara linier sistematis sampling.

Untuk **daerah pedesaan, tahap pertama**, dari kerangka sampel kecamatan dipilih sejumlah kecamatan secara *probability proportional to size*, dengan *size* banyaknya rumah tangga per kecamatan. **Tahap kedua**, dari setiap kecamatan terpilih dipilih 2 blok sensus secara linier sistematis sampling. Dan **tahap ketiga**, dari setiap blok sensus terpilih dipilih 16 rumah tangga juga secara linier sistematis sampling.

Untuk keperluan estimasi data di tingkat propinsi, sampel yang digunakan merupakan subsampel dari sampel terpilih untuk estimasi data tingkat kabupaten/kota, baik daerah pedesaan maupun perkotaan. Subsampel tersebut dipilih secara sistematis sampling dari daftar blok sensus terpilih di setiap kabupaten/kota baik untuk daerah perkotaan maupun pedesaan. Selanjutnya blok sensus terpilih (subsampel) tersebut disebut blok sensus kor-modul, karena disamping dicacah dengan kuesioner modul, juga dicacah dengan kuesioner

kor. Dengan kata lain, blok sensus yang akan digunakan untuk estimasi di tingkat propinsi (blok sensus kor-modul) dipilih secara sistematis sampling dari daftar blok sensus terpilih di setiap kabupaten/kota (blok sensus kor). Blok sensus yang tidak terpilih kor-modul Susenas 2002 disebut blok sensus kor.

Untuk percepatan penyajian angka sementara hasil Susenas 2002 pada tingkat nasional, dipilih sejumlah blok sensus dari sampel blok sensus kor-modul. Pemilihan sampel dilakukan secara sistematis sampling.

D. Sketsa Peta Blok Sensus

Sebelum pelaksanaan lapangan, pengawas Susenas 2002 harus membuat salinan sketsa peta blok sensus, SP2000-SWB, pada selembar kertas folio (Lampiran 1). SP2000-SWB dibuat oleh petugas Sensus Penduduk 2000. Salinan ini akan digunakan oleh pencacah untuk mengidentifikasi batas-batas wilayah blok sensus yang menjadi wilayah tugasnya. Bila ada legenda maupun batas jelas yang terdapat pada sketsa peta blok sensus ternyata tidak sesuai dengan keadaan dilapangan, petugas Susenas 2002 harus membetulkan kesalahan tersebut (salinan SP2000 SWB).

Dalam melakukan pendaftaran rumah tangga dengan Daftar VSEN2002.L, pencacah harus melakukan pencacahan setiap bangunan fisik dan sensus serta rumah tangga yang terdapat dalam wilayah blok sensus terpilih.

E. Daftar Sampel Blok Sensus Terpilih

Dalam Daftar Sampel Blok Sensus Susenas 2002 (Lampiran 2), setiap blok sensus terpilih diberi Nomor Kode Sampel (NKS). NKS Susenas 2002 terdiri dari 4 digit yang merupakan nomor urut blok sensus terpilih di setiap . Daerah Tingkat II dan disusun seperti berikut:

- a. Digit pertama menyatakan sampel Kor-Modul, Kor dan percepatan.

Kode 1 = Kor-Modul, Kode 2 = Kor, Kode 3 = percepatan (panel 10.000 rumah tangga)

- b. Tiga digit terakhir menyatakan blok sensus terpilih daerah pedesaan dan perkotaan, yaitu nomor urut:

- (i) 001 - 499, adalah nomor urut blok sensus terpilih daerah pedesaan.

- (ii) ≥ 501 , adalah nomor urut blok sensus terpilih daerah perkotaan

Catatan:

1. *Dalam Daftar Sampel Blok Sensus Kolom 5 berisi keterangan Satuan Lingkungan Setempat (SLS). SLS ini harus diperiksa kebenarannya oleh Pengawas Susenas 2002. Apabila ada yang salah maka yang benar harus ditulis pada kolom ini. Demikian pula bila Kolom 5 belum terisi atau kosong maka Pengawas harus mengisi keterangan SLS yang benar. Hasilnya dikirim ke BPS up. Direktorat Metodologi Statistik.*
2. *Dalam Kolom 9 Daftar Sampel Blok Sensus Susenas 2002 berisi jumlah rumah tangga hasil pencacahan SP 2000. Banyaknya rumah tangga ini harus digunakan untuk pengecekan kebenaran banyaknya rumah tangga yang diperoleh dari hasil pendaftaran rumah tangga pada blok sensus yang sama, Susenas 2002. Apabila ditemukan perbedaan yang mencolok, Pengawas harus melakukan pengecekan ke lapangan untuk mengetahui sebab-sebab terjadinya perbedaan tersebut. Apabila terjadi kesalahan wilayah yang dicacah, maka Pencacah harus membenarkan hasil pendaftaran rumah tangga dengan Daftar VSEN2002.L sesuai dengan wilayah yang sebenarnya. Jika hasil pencacahan sudah benar, catat temuan/alasan perbedaannya di Kolom 10 Daftar Sampel Blok Sensus Susenas 2002.*

F. Pemilihan Sampel Rumah Tangga

Seperti telah dijelaskan sebelumnya bahwa banyaknya sampel rumah tangga yang harus dipilih di setiap blok sensus adalah 16 rumah tangga. Pemilihan sampel rumah tangga secara sistematis sampling dilakukan oleh **pengawas** setelah menerima hasil pendaftaran rumah tangga pada setiap blok sensus (VSEN2002.L), dari pencacah. Pengawas harus melakukan penghitungan interval sampel dan angka random pertama di setiap blok sensus. Kerangka sampel yang digunakan untuk pemilihan rumah tangga adalah daftar rumah tangga yang terdapat dalam Kolom 8 s.d. 10, Blok IV, Daftar VSEN2002.L. Untuk mengisi golongan pengeluaran rumah tangga sebulan di Kolom 8 s.d. 10, pencacah harus menggunakan Tabel Golongan Pengeluaran Rumah Tangga Sebulan menurut Propinsi, yang dibedakan menurut daerah perkotaan dan pedesaan.

Tata Cara Pemilihan Sampel Rumah Tangga

Tahapan kegiatan yang harus dilakukan pengawas/pemeriksa dalam pemilihan sampel rumah tangga adalah sebagai berikut.

- a. Periksa apakah pemberian tanda cek ($\sqrt{}$) oleh pencacah pada Kolom 8 s.d. 10 sudah benar, yaitu setiap baris (rumah tangga biasa) tidak ada yang diberi lebih dari satu tanda $\sqrt{}$, atau terlewat tidak diberi tanda $\sqrt{}$.
- b. Beri nomor urut tanda $\sqrt{}$ pada Kolom 8 dimulai dari nomor urut 1 (satu) sampai dengan terakhir. Jika pemberian nomor untuk seluruh rumah tangga yang ada tanda $\sqrt{}$ -nya di Kolom 8 halaman pertama sampai dengan halaman terakhir selesai, lanjutkan dengan nomor berikutnya pada tanda $\sqrt{}$ di Kolom 9 s.d. 10.
- c. Periksa terlebih dahulu, apakah nomor urut tanda $\sqrt{}$ terakhir di Kolom 10 menunjukkan banyaknya rumah tangga dalam blok sensus terpilih (isiannya harus sama dengan nomor urut rumah tangga terakhir di Kolom 5). Jika isiannya tidak sama, maka salah satu isian di Kolom 5 atau Kolom 8 s.d. 10 ada yang salah. Betulkan kesalahannya lebih dahulu sebelum melakukan pemilihan sampel.
- d. Hitung interval sampel (I) untuk pemilihan rumah tangga dengan cara:

$$I = \frac{\text{Banyaknya rumah tangga hasil pendaftaran rumah tangga}}{16}$$

Interval sampel dihitung sampai dua angka dibelakang koma.

- e. Dengan menggunakan Tabel Angka Random (lihat Lampiran 3), tentukan angka random pertama (R.1) yang nilainya lebih kecil atau sama dengan interval sampel (I).
- f. Lingkari nomor urut pada tanda $\sqrt{}$ yang sama dengan angka random pertama (R.1), kemudian gunakan interval sampel untuk menghitung angka random berikutnya, yaitu R.2, R.3,, R.16 seperti berikut:

$$R.2 = R.1 + I;$$

$$R.3 = R.1 + 2 I;$$

.

.

.

.

$$R.16 = R.1 + 15 I.$$

- g. Lingkari nomor urut tanda $\sqrt{\quad}$ di Kolom 8 s.d. 10 yang sama dengan angka random terpilih. Jika nomor urut di Kolom 8 s.d. 10-nya selesai dilingkari, maka nomor urut bangunan fisik, bangunan sensus, dan nomor urut rumah tangga yang masing-masing terdapat di Kolom 3, 4, dan 5 harus pula dilingkari. Keenam belas rumah tangga ini dicatat dalam Daftar VSEN2002.DSRT. Daftar VSEN2002.DSRT ini dibuat 2 rangkap, satu untuk pencacah dan disimpan di BPS Propinsi dan 1 untuk BPS (up. Direktorat Metodologi Statistik).

G. Daftar Sampel Rumah Tangga Terpilih

Setelah pemilihan sampel rumah tangga dalam Blok IV Daftar VSEN2002.L selesai, rumah tangga yang tanda \checkmark -nya dilingkari, disalin ke Daftar VSEN2002.DSRT. Daftar tersebut merupakan dokumen yang akan digunakan pencacah untuk mencacah rumah tangga terpilih.

Daftar VSEN2002.DSRT: Daftar Sampel Rumah Tangga

- a. Blok I: Pengenalan Tempat
Rincian 1-7 (propinsi, kabupaten/kota, kecamatan, desa/kelurahan, klasifikasi desa/kelurahan, nomor blok sensus, dan nomor kode sampel), disalin dari Rincian 1-7 Blok I, Daftar VSEN2002.L
- b. Blok II: Keterangan Rumah Tangga
Rincian 1- 4, (banyaknya rumah tangga, banyaknya anggota rumah tangga, banyaknya rumah tangga yang anggota rumah tangganya melakukan perjalanan “wisata”, banyaknya rumah tangga menurut golongan pengeluaran rumah tangga sebulan), disalin dari Rincian 1- 4 Blok II, Daftar VSEN2002.L.
- c. Blok III: Petugas Pemilih Sampel
Rincian 1-5: Tuliskan nama, NIP pemilih sampel pada Rincian 1, lingkari kode jabatan pemilih sampel pada Rincian 2. Tuliskan tanggal pemilihan sampel pada Rincian 3. Bubuhkan tanda tangan pemilih sampel di Rincian 4. Dibubuhkannya tanda tangan di Rincian 4 ini, menandakan bahwa pemilih sampel telah mengutip informasi yang diperlukan dalam seluruh rumah tangga terpilih dari Daftar VSEN2002.L dengan benar. Pada Rincian 5, tuliskan nama petugas pencacah Susenas 2002.
- d. Blok IV: Keterangan Rumah Tangga terpilih
Kolom 1: Nomor urut sampel rumah tangga sudah dicetak mulai dari nomor 1 sampai dengan 16 untuk setiap blok sensus terpilih
Kolom 2: Tuliskan nomor segmen, yang dikutip dari Kolom 1, Blok IV, Daftar VSEN2002.L

- Kolom 3: Tuliskan nomor bangunan fisik, yang dikutip dari nomor urut yang dilingkari pada Kolom 3, Blok IV, Daftar VSEN2002.L
- Kolom 4: Tuliskan nomor bangunan sensus, yang dikutip dari nomor urut yang dilingkari pada Kolom 4, Blok IV, Daftar VSEN2002.L
- Kolom 5: Tuliskan nomor rumah tangga terpilih, yang dikutip dari nomor urut yang dilingkari pada Kolom 5, Blok IV, Daftar VSEN2002.L
- Kolom 6: Tuliskan nama kepala rumah tangga, yang dikutip dari nama kepala rumah tangga pada Kolom 6, Blok IV, Daftar VSEN2002.L
- Kolom 7: Tuliskan jumlah anggota rumah tangga, yang dikutip dari Kolom 7, Blok IV, Daftar VSEN2002.L
- Kolom 8: Tuliskan alamat (nama jalan, gang, RT/RW), yang dikutip dari Kolom 2, Blok IV, Daftar VSEN2002.L

H. Permasalahan Sampel

1. Penggantian Sampel Blok Sensus

Jika blok sensus terpilih tidak ditemui di lapangan karena wilayahnya terkena bencana alam atau sebab yang lain sehingga blok sensus terpilih tidak ada penduduknya, maka pengawas harus segera melaporkan ke BPS kabupaten/kota setempat. BPS kabupaten/kota segera melaporkan ke BPS propinsi. Selanjutnya BPS propinsi melanjutkan laporan tersebut ke BPS (up. Biro Metodologi Statistik dengan tembusan ke Biro Statistik Kesra).

2. Penggantian Sampel Rumah Tangga

Bila rumah tangga terpilih yang telah dicantumkan dalam Daftar VSEN2002.DSRT karena sesuatu hal tidak dapat ditemui (misalnya rumah tangga terpilih pindah ke lokasi lain), maka rumah tangga tersebut diganti dengan rumah tangga lain yang terletak sesudah atau sebelumnya yang dicatat dalam Daftar VSEN2002.L. Rumah tangga pengganti harus berasal dari golongan pengeluaran rt sebulan yang sama. Rumah tangga pengganti harus dicatat pada daftar VSEN2002.DSRT.

3. Target Sampel Rumah Tangga Tidak Tercapai

Bila banyaknya rt dari hasil pendaftaran rumah tangga di suatu blok sensus terpilih dengan Daftar VSEN2002.L lebih kecil dari 16 rt, maka seluruh rt hasil pendaftaran tersebut terpilih sebagai sampel. Pada Blok Catatan, baik Daftar VSEN2002.L maupun Daftar VSEN2002.DSRT, harus dituliskan pernyataan keterangan informasi yang menyatakan target sampel rumah tangga tidak tercapai.

IV. CARA PEMERIKSAAN DAFTAR SUSENAS 2002

Pengawas harus melakukan pemeriksaan dan mengecek kebenaran isian daftar, dengan cara memeriksa Daftar VSEN2002.L sebelum melakukan pemilihan sampel rumah tangga, maupun pemeriksaan dari Daftar VSEN2002.K hasil pencacahan para petugas. Pengawas harus mengetahui serta memahami bentuk kesalahan isian daftar, terutama konsistensi dan kelengkapannya atau yang mengakibatkan perlunya dilakukan pencacahan ulang.

A. Daftar VSEN2002.L: Pendaftaran Bangunan dan Rumah Tangga

1. Untuk setiap blok sensus terpilih diperlukan satu set Daftar VSEN2002.L. Periksa apakah banyaknya Daftar VSEN2002.L sudah sama dengan banyaknya blok sensus terpilih.
2. Periksa apakah isian daftar sudah lengkap dan benar. Tulisan harus jelas, mudah dibaca dan pada tempat yang telah disediakan.
3. Jumlah bangunan fisik, yaitu nomor urut terakhir pada halaman terakhir Kolom 3 Blok IV harus \leq jumlah bangunan sensus (nomor urut terakhir pada Kolom 4).
4. Periksa Nomor urut rumah tangga pada Kolom 5 Blok IV apakah ada yang terlewat, atau tertulis 2 kali. Apabila masih ada yang salah supaya dibetulkan; karena setiap kesalahan dalam pemberian nomor akan mengakibatkan timbulnya kesalahan pada pemilihan sampel rumah tangga.
5. Periksa apakah penjumlahan setiap kolom pada Baris A dan C Blok IV untuk setiap halaman sudah benar. Teliti jangan sampai terjadi kesalahan pada waktu pemindahan dari Baris C halaman sebelumnya ke Baris B halaman berikutnya.
6. Periksa apakah pemberian nomor urut tanda ✓ Kolom 8 s.d 10 sudah benar sesuai dengan pedoman. Periksa apakah jumlah tanda ✓ sudah sama dengan isian Kolom 5 Blok IV baris terakhir. Jika tidak sama, periksa tanda ✓ Kolom 8 s.d. 10. Periksa juga di Blok Catatan apakah ada Rt yang belum ditemui sampai saat pencacahan.
7. Periksa apakah banyaknya tanda ✓ pada Kolom 8 s.d 10 sudah sama dengan isian jumlah yang tertera pada baris C halaman terakhir Blok IV untuk masing-masing kolom tersebut.
8. Periksa apakah banyaknya anggota rumah tangga pada Rincian 2 Blok II sudah sama dengan isian jumlah Kolom 7, Blok IV yang tertera pada Baris C halaman terakhir.
9. Periksa apakah banyaknya rumah tangga yang Art-nya melakukan perjalanan “wisata” pada Rincian 3, Blok II sudah sama dengan isian Kolom 11, Blok IV yang tertera pada baris C halaman terakhir.
10. Periksa apakah banyaknya rumah tangga menurut golongan pengeluaran, Rincian 4.a s.d 4.c Blok II sudah sama dengan jumlah tanda ✓ di Kolom 8 s.d. 10, Blok IV yang tertera pada Baris C halaman terakhir. Isian 4.d = jumlah isian Rincian 4.a s.d. 4.c.

B. Daftar VSEN2002.K: Keterangan Pokok Rumah Tangga dan Anggota Rumah Tangga

Periksa apakah untuk setiap blok sensus terpilih banyaknya Daftar VSEN2002.K sudah sesuai dengan banyaknya rumah tangga terpilih yang tercantum pada Daftar VSEN2002.DSRT.

1. Blok I: Pengenalan Tempat

Rincian 1-7: Nama dan kode propinsi, kabupaten/kota, kecamatan, desa/kelurahan, klasifikasi desa/kelurahan, nomor blok sensus, NKS (Nomor Kode Sampel), harus sama dengan isian Blok I, VSEN2002.DSRT.

Rincian 8: Nomor urut sampel rumah tangga harus sama dengan yang tercantum di Kolom 1, Blok IV, VSEN2002.DSRT, yaitu mulai dari nomor 1 s.d. 16 untuk setiap blok sensus terpilih.

2. Blok II: Keterangan Rumah Tangga

Rincian 1: Nama Kepala Rumah Tangga harus sama dengan nama yang tercantum di Kolom 6, Blok IV, VSEN2002.DSRT, dan harus sama dengan Baris pertama Kolom 2 Blok IV.A, Daftar VSEN2002.K. Jika namanya berbeda periksa Blok Catatan, apakah ada keterangan/penjelasan mengenai hal tersebut, misalnya kepala rt yang tercatat di VSEN2002.DSRT sudah meninggal/pindah, dan sebagainya.

Rincian 2: Suku Bangsa Krt. Periksa apakah nama suku bangsa sudah sesuai dengan kode suku bangsa yang telah ditentukan. Kode suku bangsa yang tersedia adalah 01 s.d. 22. Rincian ini tidak boleh kosong. Jika kosong, pengawas harus menghubungi pencacah agar pencacah menanyakan kembali kepada responden.

Rincian 3: Banyaknya Anggota Rumah Tangga harus sesuai dengan banyaknya baris yang terisi pada Blok IV.A (Keterangan Anggota Rumah Tangga) Daftar VSEN2002.K.

Rincian 4: Banyaknya Anak Usia 0-4 Tahun. Isian pada rincian ini harus sama dengan banyaknya anggota rumah tangga di Blok IV.A yang isian Kolom 5 (umur) adalah 00-04, atau harus sama dengan banyaknya Blok V.B, Daftar VSEN2002.K. yang terisi.

Rincian 5: Banyaknya art yang meninggal dalam setahun yang lalu harus sama dengan banyaknya baris yang terisi pada Blok IV.B (Anggota Rumah Tangga Yang Meninggal,

termasuk yang lahir mati, dalam setahun yang lalu) Daftar VSEN2002.K.

Rincian 6: Banyaknya art yang lahir dalam setahun yang lalu harus sesuai dengan banyaknya baris yang terisi pada Blok IV.C (Anggota Rumah Tangga Yang Lahir dalam setahun yang lalu) Daftar VSEN2002.K.

3. Blok III: Keterangan Pencacahan

Periksa apakah nama, NIP, jabatan pencacah, tanggal pencacahan, dan tanda tangannya sudah ada. Setelah pemeriksaan seluruh isian daftar ini selesai, jangan lupa untuk menuliskan nama, NIP, jabatan pengawas/pemeriksa, tanggal pengawasan/pemeriksaan, dan tanda tangan sebagai tanda bahwa pengawas telah melakukan pemeriksaan daftar ini serta bertanggung jawab penuh atas kebenaran isiannya.

4. Blok IV.A: Keterangan Anggota Rumah Tangga

- a. Periksa apakah nama anggota rumah tangga pada Kolom 2 sudah sesuai dengan urutannya yaitu dimulai dengan kepala rt, isteri/suami, anak yang belum kawin, anak yang sudah kawin, menantu, cucu, orang tua/mertua, famili lain, pembantu rt, dan lainnya (sesuai dengan urutan kode hubungan dengan kepala rt pada Kolom 3).
- b. Periksa hubungan antara Kolom 3, 5, dan 6. Bila Kolom 3 berisi kode 1 (kepala rumah tangga), maka isian Kolom 5 harus ≥ 10 (tahun). Bila Kolom 3 berisi kode 2 (istri/suami) atau kode 4 (menantu), maka isian Kolom 5 harus ≥ 10 (tahun), dan Kolom 6 harus berisi kode 2 (kawin). Bila Kolom 3 berisi kode 6 (orang tua/mertua), maka isian Kolom 5 harus lebih besar atau sama dengan 20.
- c. Kolom 7 harus ada isian kode 1 atau 2.
- d. Kolom 8 harus ada isian bila Kolom 7 isian berkode 1, isian harus lebih besar dari 0 (nol).
- e. Kolom 9 isian adalah salah satu kode 1 s.d. 4. Kolom 9 ada isian bila Kolom 5 berkode 03-06. Kolom 9 harus kosong jika Kolom 5 berkode 00-02 atau lebih besar dari 06.

RINCIAN f - h HANYA UNTUK PEMERIKSAAN VSEN2002.K+

- f. Kolom 10 dan Kolom 12 isian adalah salah satu kode 1, 2 atau 9. Kolom 10 dan Kolom 12 ini isian tidak boleh kosong (blank)

- g. Kolom 11 ada isian bila Kolom 10 isiannya adalah 1. Kolom 11 isiannya adalah kode nomor urut art yang berjenis kelamin laki-laki (Kolom 4 = 1), umur 10 tahun ke atas (Kolom 5 \geq 10), dan pernah kawin (Kolom 6 = 2/3/4). Kolom 11 = 00 bila ayah kandung bukan anggota rumah tangga.
- h. Kolom 13 ada isian bila Kolom 12 isiannya adalah 1. Kolom 13 isiannya adalah kode nomor urut art yang berjenis kelamin perempuan (Kolom 4=2), umur 10 tahun ke atas (Kolom 5 \geq 10), dan pernah kawin (Kolom 6 = 2/3/4). Kolom 13 = 00 bila ibu kandung bukan anggota rumah tangga.

Blok IV.B: Anggota Rumah Tangga yang meninggal dalam Setahun yang Lalu

- a. Periksa apakah jumlah baris yang terisi pada Kolom 2 sama dengan isian pada Rincian 5, Blok II.
- b. Jika Kolom 2 ada baris yang terisi (ada art yang meninggal setahun yang lalu), Kolom 3 harus terisi salah satu kode 1 s.d.9.
- c. Kolom 4 harus terisi salah satu kode 1 atau 2.
- d. Kolom 5 isiannya adalah 02 s.d. 98.
- e. Kolom 6 isiannya adalah 00 s.d. 23.
- f. Jika Kolom 5 terisi maka Kolom 6 harus blank dan sebaliknya.

Blok IV.C: Anggota Rumah Tangga yang Lahir dalam Setahun yang Lalu.

- a. Periksa apakah jumlah baris yang terisi pada Kolom 2 sama dengan isian pada Rincian 6, Blok II.
- b. Jika ada art yang meninggal setahun yang lalu, isian Kolom 1 s.d. 4 harus sama dengan isian salah satu baris pada Blok IV.A atau IV.B.
- c. Kolom 3 harus terisi salah satu kode 3, 5, 7 atau 9.
- d. Kolom 5 harus sesuai dengan usia di Kolom 5, Blok IV.A atau Kolom 5 & 6 Blok IV.B untuk art yang sama.
- e. Kode yang tertulis pada Kolom 6 harus sesuai dengan Blok IV.A, Kolom 1.
- f. Bila Kolom 6 \neq 00, maka isian Kolom 7 harus sama dengan atau kurang satu tahun dari isian Kolom 5 Blok IV.A untuk art/ibu yang sesuai.

5. Blok V: Keterangan Perorangan

Periksa apakah banyaknya halaman Blok VA yang terisi sudah sama dengan banyaknya anggota rumah tangga yang tertulis pada Blok IVA. Periksa pula apakah nama dan nomor urut anggota rumah tangga pada blok ini sudah sama dengan nama, nomor urut dan umur anggota rumah tangga pada Kolom 1 dan Kolom 2, Blok IVA.

Blok V.A: Keterangan Kesehatan (Untuk Semua Umur)

Periksa apakah banyaknya Blok V.A yang terisi sudah sama dengan banyaknya anggota rumah tangga yang tertulis pada Blok IV.A. Periksa kelengkapan isiannya.

- a. Bila Rincian 1.a s.d. 1.p seluruhnya berkode 2, maka Rincian 2 s.d. 7b harus kosong. Bila Rincian 1.a s.d. 1.p salah satu ada yang berisi kode 1, maka Rincian 2, 5.a, dan 6 harus ada isian, sedangkan Rincian 3, 4, 5.b, 5.c, 7.a dan 7.b mungkin ada isian. Bila isian kode 1 pada Rincian 1 lebih dari 8 buah, cek kebenarannya dengan menanyakan kepada pencacah.
- b. Bila Rincian 2 berkode 1, maka Rincian 3 harus ada isian.
- c. Rincian 3 isian harus ≥ 1 (satu) hari dan ≤ 30 hari.
- d. Rincian 4 ada isian jika Rincian 2 berkode 1, dan isian kode 1 atau 2.
- e. Bila Rincian 5.a berkode 1, maka Rincian 5.b1, b2, b3 dan 5.c harus ada isian. Isian Rincian 5.c minimal 400 atau tertulis kata gratis.
- f. Rincian 6 ada isian bila Rincian 5.a berkode 2.
- g. Rincian 7 ada isian bila Rincian 2 berkode 1 dan Rincian 6 berkode 1. Periksa kelengkapan isian Rincian 7. Maksimum isian setiap kotak Rincian 7.a 1 s.d.10 adalah 15. Periksa kewajaran jumlah jenis pelayanan yang dikunjungi oleh responden yang berobat jalan. Rincian 7.b harus ada isian minimal 500 atau ada tulisan gratis.
- h. Rincian 8 harus selalu ada isian, yaitu kode 1 atau 2.
- i. Rincian 9 ada isian, bila Rincian 8 berkode 1.
- j. Jumlah isian dari Rincian 9.a 1s.d. 7 maksimum adalah 360 hari. Rincian 9.b harus ada isian minimal 25.000 atau ada tulisan gratis.

Alur Pertanyaan Blok V.A dapat dilihat pada Bagan 1.

Blok V.B: Kesehatan Balita

Rincian 10.d s.d. 12.b hanya untuk anak berumur 0-59 bulan.

- a. Isian Rincian 10a. apabila dibagi 12 (hasil pembagiannya dibulatkan ke bawah) harus sama dengan isian Kolom 5, Blok IVA.
- b. Isian Rincian 10b. ada isian jika Rincian 10.a = 00. Jika Rincian ini ada isian, maka isian harus lebih kecil dari 30 hari.
- c. Isian kode kotak a (pertama) pada Rincian 11 seyogyanya sama dengan atau lebih besar dari kode kotak b (terakhir). Bila tidak, tanyakan pada pencacah.
- d. Rincian 12.a harus ada isian kode 1 atau 2.
- e. Bila Rincian 12.a berisi kode 1, maka Rincian 12.b harus ada isian dan isian harus tidak boleh lebih besar dari umur balita di Rincian 10.a.

- f. Rincian 13 hanya untuk anak berumur 0-11 bulan. Bila Rincian 10.a berisi ≤ 11 , maka Rincian 13.a harus ada isian kode 1 atau 2. Bila Rincian 13.a berkode 1 maka Rincian 13.b harus ada isian kode 1 atau 2.

Alur pertanyaan Blok V.B dapat dilihat pada Bagan 2

Blok V.C: Keterangan Pendidikan

- Rincian 14 s.d. 19 hanya untuk anggota rumah tangga yang berumur 5 tahun ke atas. Periksa apakah Rincian 14 s.d. 19 sudah diisi untuk setiap art yang isian Kolom 5, Blok IV.A minimum adalah 05. Bila Rincian 14 berisi kode 1, maka Rincian 15 s.d. 18 harus kosong.
- Rincian 15.a harus ada isian bila Rincian 14 berkode 2 atau 3 dan Rincian 15a berisi salah satu kode 1 s.d. 11.
- Rincian 15.b harus ada isian bila Rincian 14 berkode 2 atau 3. Rincian 15.b berisi salah satu kode 1 s.d. 3.
- Rincian 16 harus ada isian, bila Rincian 14 berkode 2 dan Rincian 15.a berkode 1 s.d. 7, isian Rincian 16 adalah antara 0 - 26.
- Periksa hubungan pendidikan tertinggi yang ditamatkan (Rincian 18) dengan umur art.

Pedoman Hubungan Antara Pendidikan Tertinggi yang Ditamatkan dan Umur

Kode	Tingkat Pendidikan yang Ditamatkan (Rincian 18, Blok V.C)	U m u r (Kolom 5, Blok IV.A)
(1)	(2)	(3)
kode 1	Tidak/belum tamat SD	05 tahun atau lebih
kode 2	SD/MI/Sederajat	10 tahun atau lebih
kode 3	SLTP/MTs/Sederajat/Kejuruan	13 tahun atau lebih
kode 4/5	SMU/MA/Sederajat/SMK	16 tahun atau lebih
kode 6	Diploma I & II	17 tahun atau lebih
kode 7	Diploma III/Sarjana Muda	19 tahun atau lebih
kode 8	Diploma IV & S1	20 tahun atau lebih
kode 9	S2/S3	22 tahun atau lebih

- f. Rincian 19 harus selalu ada isian salah satu kode 1-3 untuk semua art yang berumur 5 tahun ke atas. Periksalah apakah kode kemampuan membaca & menulis konsisten dengan tingkat pendidikan.

Alur Pertanyaan Blok V.C dapat dilihat pada Bagan 3.

Blok V.D: Ketenagakerjaan

- a. Periksa kelengkapannya, apakah blok ini sudah ditanyakan pada seluruh anggota rumah tangga berumur 10 tahun ke atas. Banyaknya Blok VD yang terisi harus sama dengan jumlah anggota rumah tangga yang berumur 10 tahun ke atas (isian di Kolom 5, Blok IV.A ≥ 10).
 - b. Rincian 20.a.1 s.d 20.a.3 harus ada isian kode 1 atau 2. Bila Rincian 20.a.2 berkode 1, maka Rincian 14, Blok V.C harus berkode 2.
 - c. Bila Rincian 20.a.1 berkode 1 maka Rincian 21 harus kosong.
 - d. Rincian 22, dan 23 harus selalu ada isian kode 1 atau 2.
 - e. Rincian 24 dan 25 harus ada isian jika Rincian 22 = 2 dan Rincian 23=2.
 - f. Rincian 24 berisi salah satu kode 1-4.
 - g. Rincian 25 berisi salah satu kode 1-2.
 - h. Rincian 26.a s/d 30 ada isian jika Rincian 20.a.1 =1 atau Rincian 21 = 1.
 - i. Maksimum isian di Rincian 26.a adalah 7 hari, sedangkan pada Rincian 26.b maksimum 98. Bila Rincian 21 berkode 1 maka Rincian 26.a berisi 0 dan Rincian 26.b berisi 00.
 - j. Isian kotak 26.b dibagi isian kotak 26.a harus < 24 .
 - k. Periksa apakah isian pada Rincian 27 dan 28 sudah lengkap dan jelas, karena bila isiannya tidak lengkap/jelas akan menyulitkan editor dalam memberi kode.
 - l. Bila Rincian 29 berkode 4, maka Rincian 30 harus ada isian.
 - m. Bila Rincian 29 berkode selain 4, Rincian 30 harus kosong.
 - n. Bila Rincian 29 berkode 1, 2, atau 3, maka Rincian 23 tidak boleh kode 1. Bila Rincian 23 berkode 1, coret kode tersebut dan lingkari kode 2.
- Alur Pertanyaan Blok V.D dapat dilihat pada Bagan 4.

Blok V.E: Fertilitas dan Keluarga Berencana

Rincian 31 s.d. 34 hanya untuk art wanita berumur 10 tahun ke atas yang pernah kawin (Blok IVA, Kolom 4 = 2, Kolom 5 ≥ 10 , Kolom 6 = 2, 3, atau 4).

- a. Rincian 31 minimal isiannya 10 tahun.
- b. Periksa apakah isian Rincian 32 sudah benar. Isian $R.32 + R.31 \leq$ isian umur pada Kolom 5 ditambah 1, Blok IV.A.
- c. Rincian 33.a = isian 33.b + 33.c. Kolom Lk + Pr = isian Kolom Lk + Kolom Pr.
- d. Rincian 34 harus selalu ada isian kode 1 atau 2. Bila Rincian 34 berkode 2, maka Rincian 35 s.d 38 harus kosong

Rincian 35 s.d. 37 khusus untuk wanita berumur 10 tahun ke atas yang berstatus kawin (Blok IVA, Kolom 4 = 2, Kolom 5 \geq 10, dan Kolom 6 = 2)

- e. Bila Rincian 35 berkode 2, pertanyaan untuk art yang bersangkutan selesai (Rincian 36 dan 38 harus kosong).
- f. Bila Rincian 36 berkode 1 s.d. 8, maka Rincian 37 harus ada isian dan Rincian 38 minimal ada tulisan gratis. Bila Rincian 36 berkode 9, pertanyaan untuk art yang bersangkutan selesai.

Alur Pertanyaan Blok V.E dapat dilihat pada Bagan 5.

6. Blok VI: Perumahan

- a. Rincian 1 harus selalu ada isian salah satu kode 1 s.d. 7.
- b. Rincian 2, 3, 4, 5, 6a, 7, 8, 9a, dan 10 harus selalu ada isian.
- c. Bila Rincian 6.a berkode 3 s.d. 7, maka Rincian 6.b harus ada isian.
- d. Rincian 7 harus selalu ada isian dan isiannya berisi salah satu kode 1-3.
- e. Rincian 8 harus selalu ada isian dan isiannya berisi salah satu kode 1-4.
- f. Rincian 10 harus selalu ada isian dan isiannya berisi salah satu kode 1-5.
- g. Rincian 11 ada isian jika Rincian 10 berkode 1.

Untuk Daftar VSEN2002.K yang berpasangan dengan Daftar VSEN2002.M, periksa apakah Blok VII sudah disalin dari Blok IV.3 Daftar VSEN2002.M

7. Blok VII: Pengeluaran Rumah Tangga

Subblok A: Pengeluaran untuk Makanan Selama Seminggu yang Lalu.

- a. Periksa isian Rincian 1 s.d. 15, apakah isiannya sudah benar. Bila Rincian 1 s.d. 12 kosong, maka Rincian 13 harus ada isian.
- b. Bila salah satu Rincian 3 s.d. 7 ada isian, maka Rincian 11 harus ada isian.
- c. Rincian 16 adalah penjumlahan seluruh isian Rincian 1 s.d. 15, periksa apakah jumlahnya sudah benar.

Subblok B: Pengeluaran Bukan Makanan Selama Sebulan dan 12 Bulan yang Lalu.

- a. Bila pengeluaran sebulan yang lalu (Kolom 2) ada isian, maka pengeluaran 12 bulan yang lalu pada Kolom 3 harus ada isian minimal sama dengan pengeluaran sebulan yang lalu, namun tidak berlaku sebaliknya.

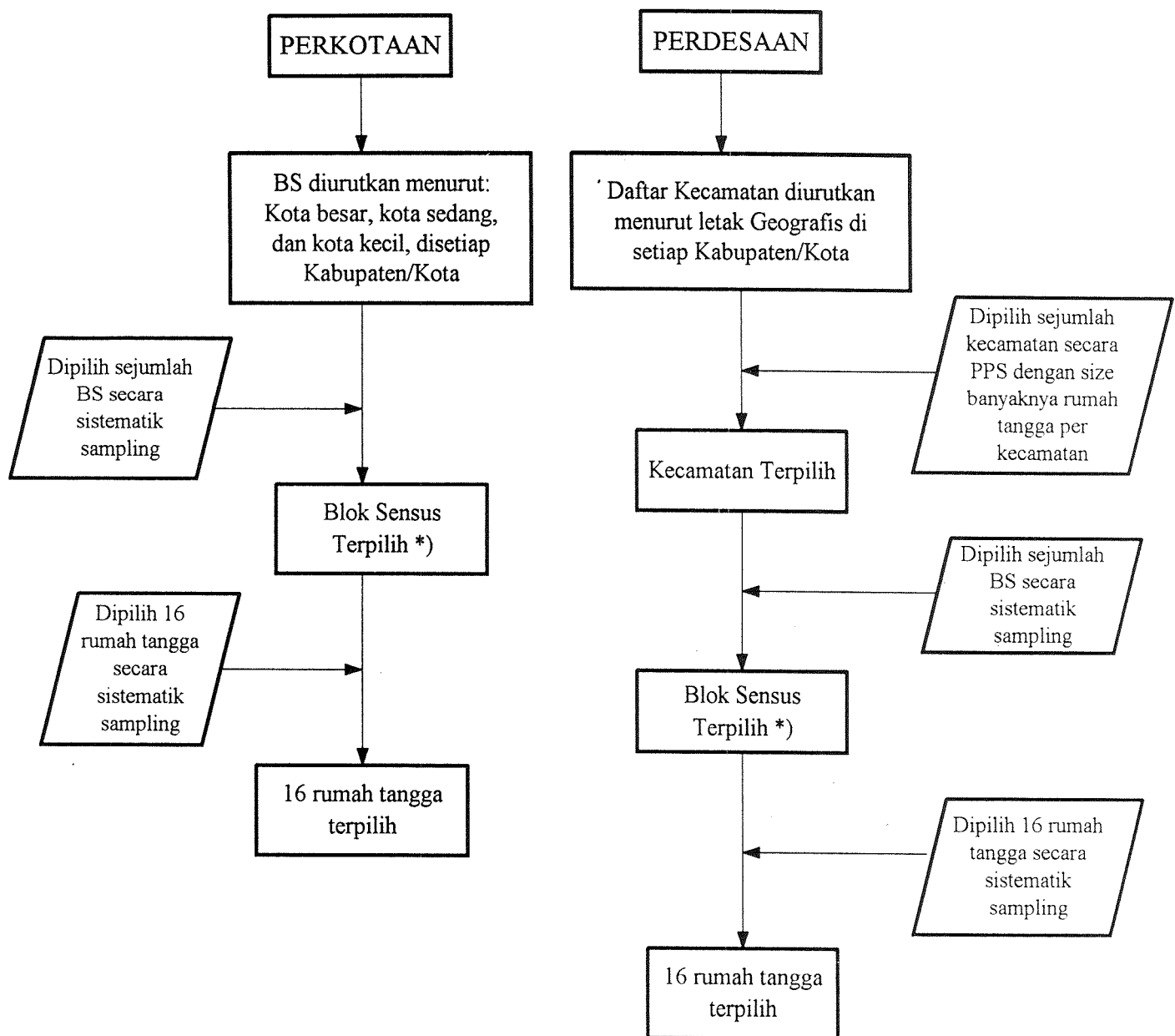
- b. Khusus Rincian 17a (sewa, perkiraan sewa rumah sendiri, kontrak), baik Kolom 2 maupun Kolom 3 harus ada isian.
- c. Bila di Blok V.C ada art yang masih bersekolah (Rincian 14 berkode 2), maka Rincian 19 harus ada isian.
- d. Bila Blok V.A, Rincian 5.c, Rincian 7.b, atau Rincian 9.b serta Blok V.E, Rincian 38 ada isian, maka Rincian 20 Blok VII.B harus ada isian. Bila isian di Rincian 5.c, 7.b atau 9.b, Blok V.A tertulis gratis maka besarnya biaya di Rincian 20, Blok VII.B harus ada perkiraan biayanya, bila kosong pengawas harus menanyakan kepada pencacah.
- e. Rincian 25 adalah penjumlahan seluruh isian Rincian 17 s.d. 24.
- f. Rincian 26 adalah hasil perkalian Rincian 16 dengan 30/7.
- g. Rincian 27 adalah hasil pembagian Rincian 25 Kolom 3 dengan 12.
- h. Rincian 28 merupakan penjumlahan isian Rincian 26 dan Rincian 27.
- i. Rincian 29 harus selalu ada isian. Periksa apakah sumber penghasilan utama rumah tangga ini sudah tertulis dengan lengkap dan benar. Isian ini harus mencakup lapangan usaha dan status pekerjaan.

7. Blok VIII: Keterangan Sosial Ekonomi Rumah Tangga

- a. Rincian 1a, Rincian 2 Kolom 2, Rincian 3.a, Rincian 4, sampai dengan Rincian 8 Kolom 2 harus selalu ada isian
- b. Rincian 1.b dan 1.c ada isian jika Rincian 1a berkode 1.
- c. Bila Rincian 1.c Kolom 2 berkode 1, maka Rincian 1.c Kolom 3 harus ada isian kode 1 atau 2.
- d. Bila Rincian 2 Kolom 2 berkode 1, maka Kolom 3 harus ada isian.
- e. Rincian 3a ada isian jika Rincian 14 Blok V.C ada yang berkode 2.
- f. Rincian 3b ada isian kode 1-31 jika Rincian 3a berkode 1.
- g. Rincian 6a s.d. 6e harus ada isian kode 1 atau 2.
- h. Rincian 7 harus selalu ada isian kode 1 atau 2.
- i. Rincian 8 Kolom 4 dan 5 harus ada isian, jika Kolom 2 berkode 1.

BAGAN DAN LAMPIRAN

Bagan Pemilihan Sampel Susenas 2002



Keterangan:

BS= Blok sensus

*) Blok Sensus Kor-Modul

Blok Sensus Kor

Blok Sensus Percepatan untuk angka Nasional

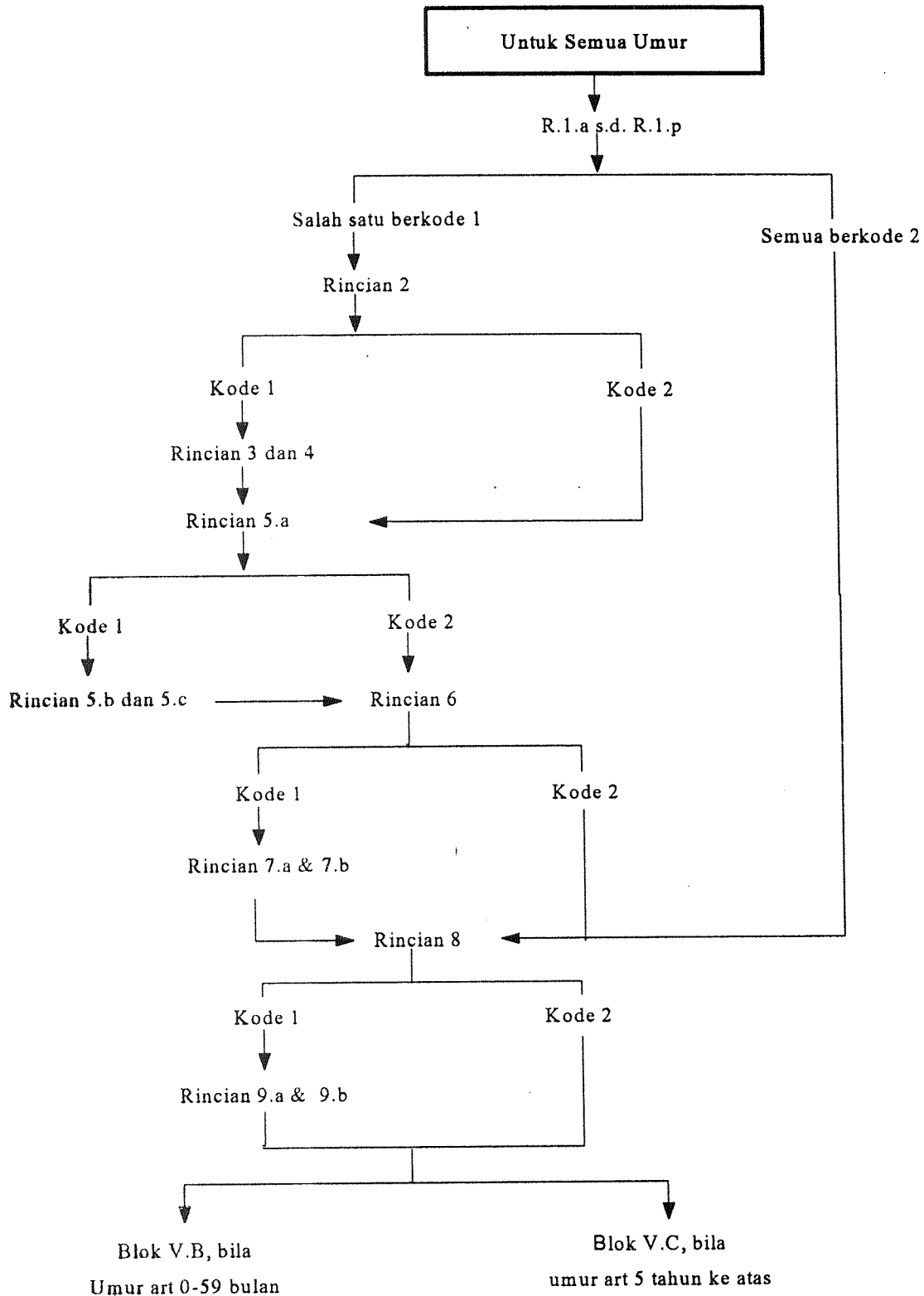
: NKS digit pertama angka 1

: NKS digit pertama angka 2

: NKS digit pertama angka 3

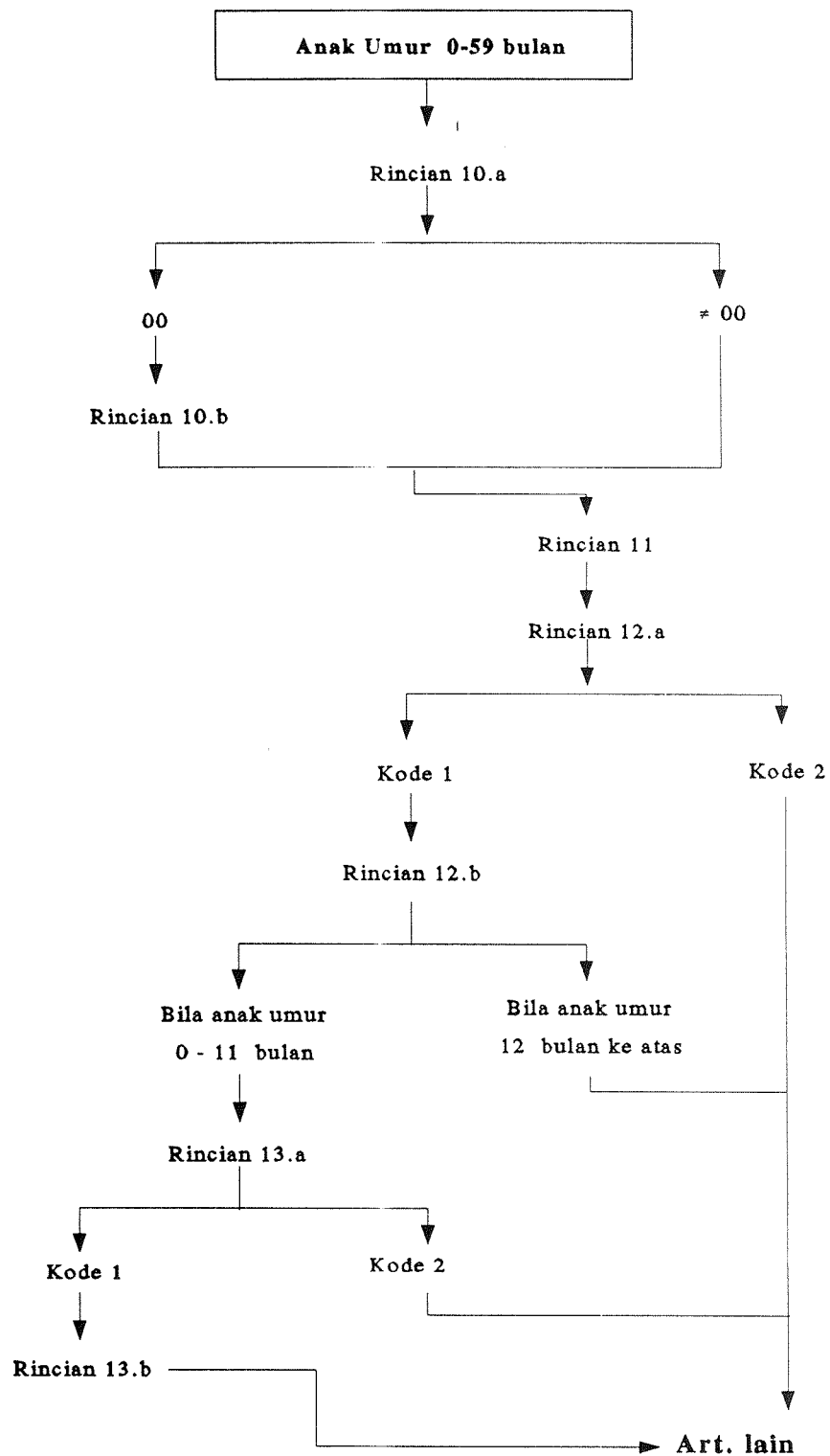
Bagan 1

Alur Pertanyaan Blok V.A Keterangan Kesehatan

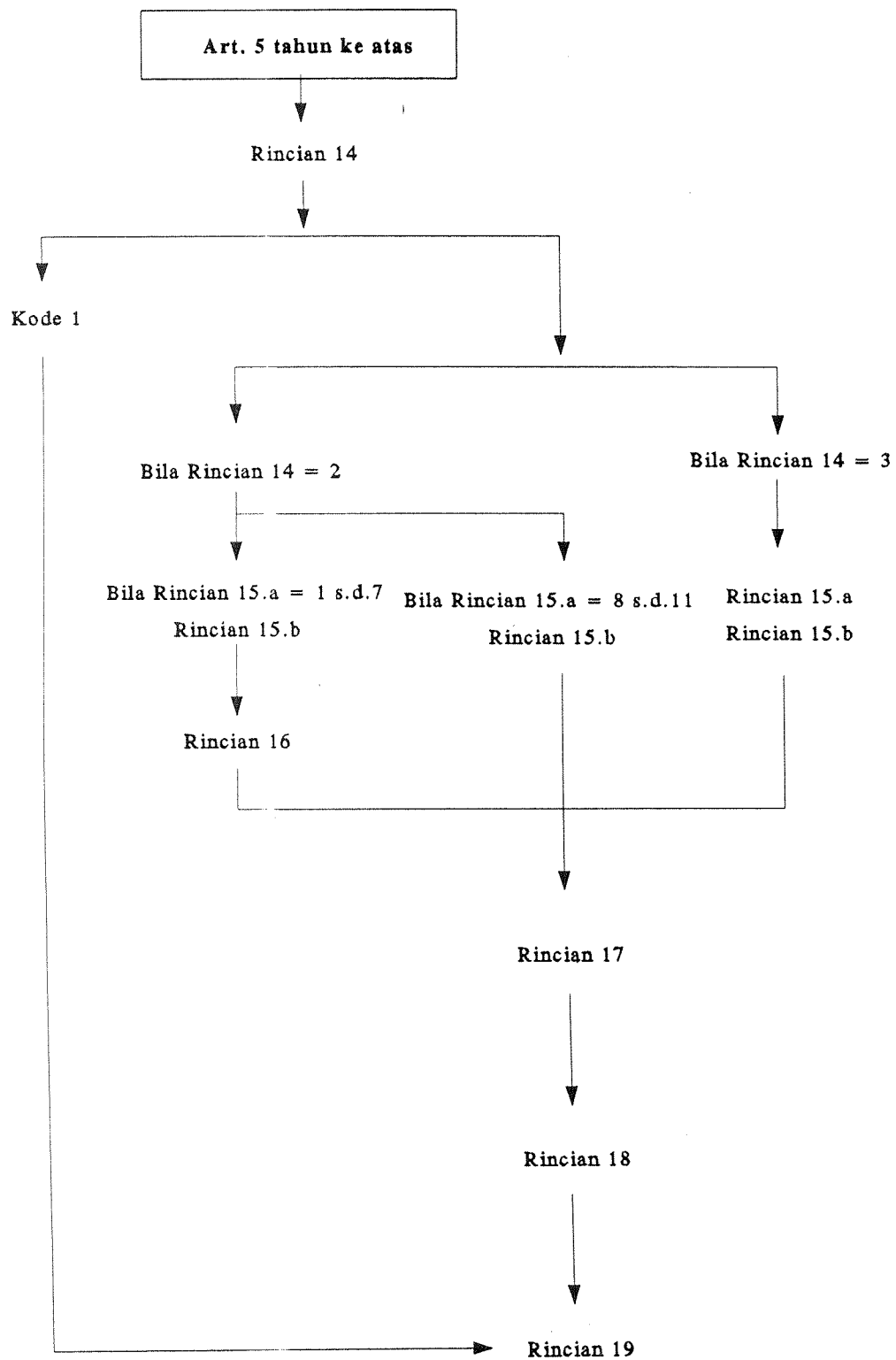


Bagan 2

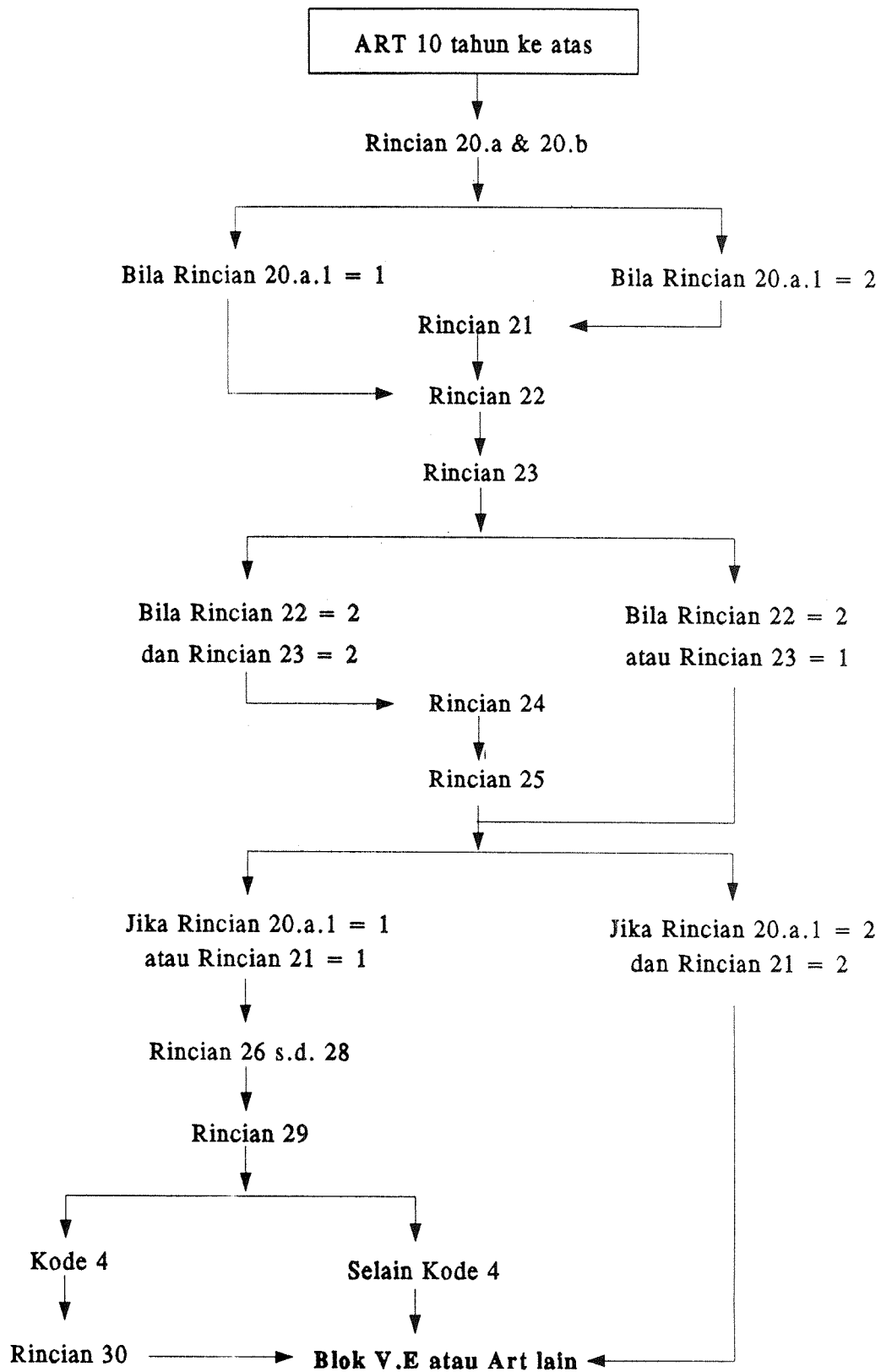
Alur Pertanyaan Blok V.B Kesehatan Balita



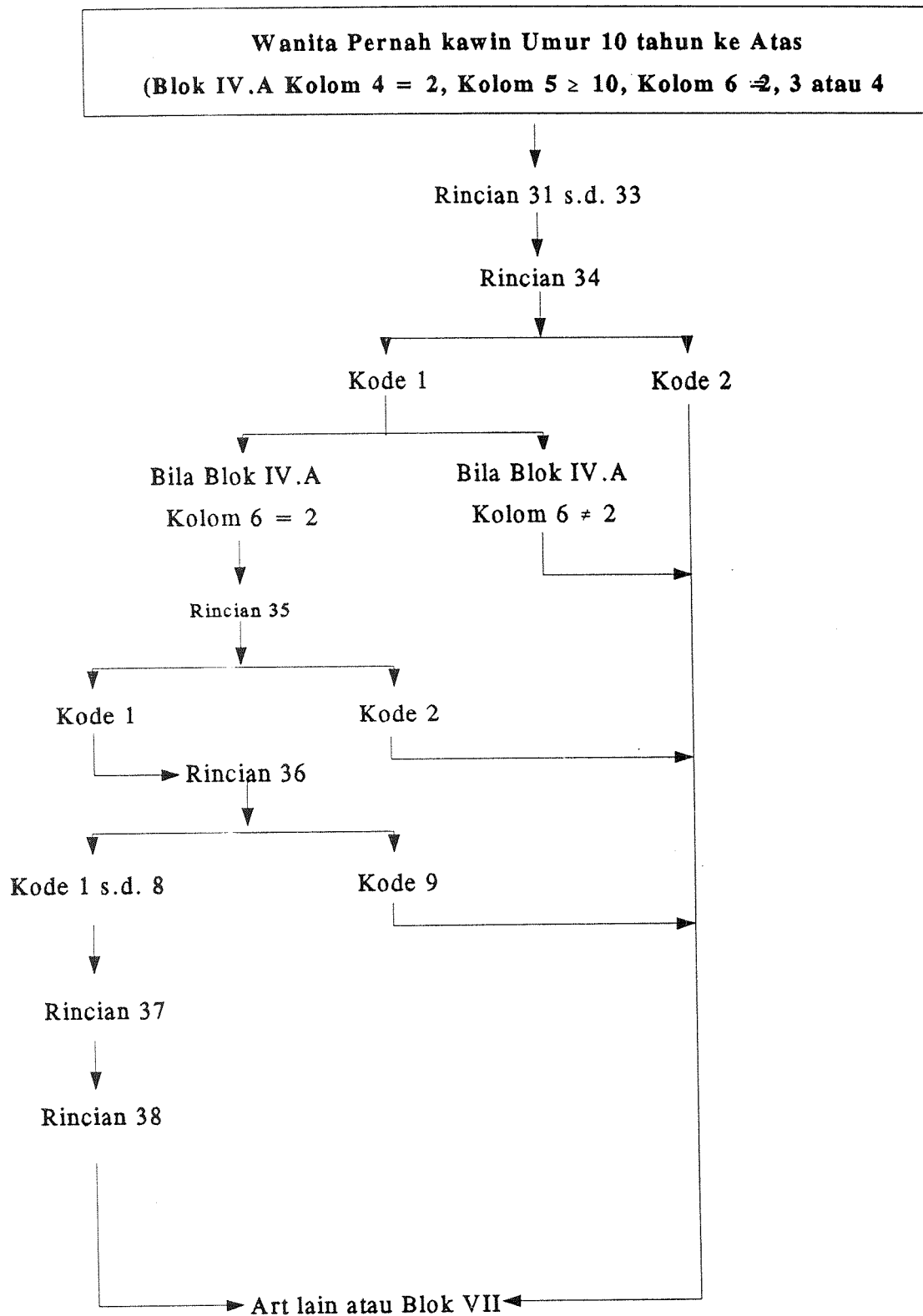
Bagan 3
Alur Pertanyaan Blok V.C Keterangan Pendidikan

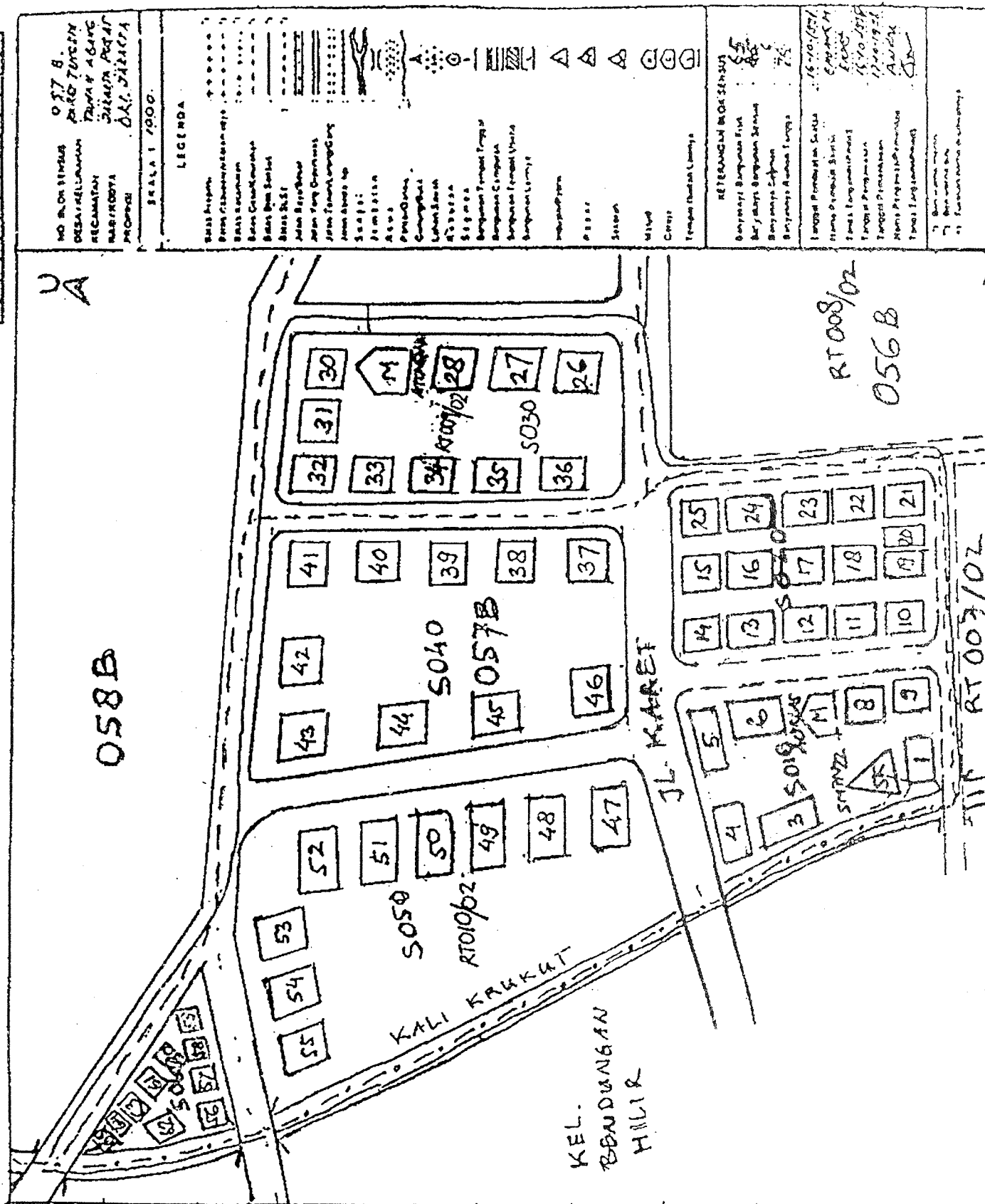


Bagan 4
Alur pertanyaan Blok V.D. Ketenagakerjaan



Bagan 5
Alur Pertanyaan Blok V.E Fertilitas dan KB





DAFTAR SAMPEL BLOK SENSUS (DSBS)

PROPINSI : [34] DI YOGYAKARTA
KABUPATEN/KOTA : [01] KULON PROGO

KECAMATAN DESA/KELURAHAN	K/P	NOMOR BLOK SENSUS	NKS	SATUAN LINGKUNGAN SETEMPAT	RBL1	RMTG HASIL LISTING	RMTG PERJA- LANAN	KET.
(1)	(2)	(3)	(4)	(5)	(6)	(7)	(8)	(9)
[010] TEMON								
[002] SINDUTAN	2	002B	1001	RT. 01/1,	97			
[005] K.DENGEN	2	004B	3002	RT. 010/05,	99			
[009] KULUR	2	001B	2003	RT. 21/07,	95			
[012] T. KULON	2	003B	2004	RT. 22/8,	134			
[020] WATES								
[005] TRIHARJO	1	003B	2501	RT. 34/15,	102			
[006] BENDUNGAN	1	006B	1502	DUSUNBENDUNGAN	111			
[007] GIRIPENI	1	013B	2503	RT. 23/10,	134			
[008] WATES	1	019B	3504	MUTIHANKRIYANAN	87			
[030] PANJATAN								
[001] GARONGAN	2	010B	2005	RT. 30 DS 7,	115			
[006] BOJONG	2	003B	2006	RT. 05/3,	158			
[008] GOTAKAN	1	004B	2505	RT. 14/7,	86			
[040] GALUR								
[001] KARANG S	2	011B	1007	RT. 028/14,	82			
[003] KRANGGAN	2	008B	1008	RT. 08/04,	93			
[006] PANDOWAN	1	003B	1506	RT. 4/2,	80			
[050] LENDAH								
[002] BUMIREJO	2	003B	1009	RT. 37/17,	147			
[003] JATIREJO	2	008B	1010	RT. 17/06,	86			
[004] SIDOREJO	2	014B	2011	RT. 50/20,	89			
[006] NGENTAK R	2	003B	2012	RT. 11/03,	117			
[060] SENTOLO								
[001] DEMANG R	2	003B	2013	RT. 12/06,	128			
[005] SUKORENO	2	001B	2014	RT. 01/01,	176			
[007] SENTOLO	1	018B	2507	DLABAN	95			
[070] PENGASIH								
[001] TAWANGSARI	2	004B	1015	RT. 33/17,	109			

SUSENAS



REPUBLIK INDONESIA
BADAN PUSAT STATISTIK

VSEN2002.1

SURVEI SOSIAL EKONOMI NASIONAL 2002

PENDAFTARAN BANGUNAN DAN RUMAH TANGGA

Rahasia

I. PENGENALAN TEMPAT													
1	Propinsi	D. I YOGYA KARTA	3 4										
2	Kabupaten/kota *)	KULON PROGO	0 1										
3	Kecamatan	WATES	0 2 0										
4	Desa/kelurahan *)	TRI HARJO	0 0 5										
5	Klasifikasi desa/kelurahan	① Perkotaan 2. Perdesaan	1										
6	Nomor blok sensus	003 B											
7	Nomor kode sampel	2501	2 5 0 1										
II. RINGKASAN													
1	Banyaknya rumah tangga (Kolom 5 Baris terakhir, Blok IV halaman terakhir)	0 7 4	4. Banyaknya rumah tangga menurut golongan pengeluaran rumah tangga sebulan (Kolom 8 s.d. 10 Baris C, Blok IV halaman terakhir) <table border="1"> <thead> <tr> <th>Golongan pengeluaran</th> <th>Banyaknya rumah tangga</th> </tr> </thead> <tbody> <tr> <td>a. < 483.000</td> <td>14</td> </tr> <tr> <td>b. 483.000 - 858.999</td> <td>38</td> </tr> <tr> <td>c. ≥ 859.000</td> <td>22</td> </tr> <tr> <td>d. Jumlah</td> <td>74</td> </tr> </tbody> </table>	Golongan pengeluaran	Banyaknya rumah tangga	a. < 483.000	14	b. 483.000 - 858.999	38	c. ≥ 859.000	22	d. Jumlah	74
Golongan pengeluaran	Banyaknya rumah tangga												
a. < 483.000	14												
b. 483.000 - 858.999	38												
c. ≥ 859.000	22												
d. Jumlah	74												
2	Banyaknya anggota rumah tangga (Kolom 7 Baris C, Blok IV halaman terakhir)	0 2 5 8											
3	Banyaknya rumah tangga yang art-nya melakukan perjalanan "wisata" (Kolom 11 Baris C, Blok IV halaman terakhir)	0 7											
III. KETERANGAN PENCACAHAN													
1	Nama dan NIP pencacah: DIYOM PUTRA 1 5 3 2 1	5	Nama dan NIP pengawas/ pemeriksa: ISMAIL 1 2 0 3 1										
2	Jabatan pencacah: 1. Staf BPS Propinsi ③ Mantis 2. Staf BPS Kab/Kota 4. Mitra 3	6	Jabatan pengawas/pemeriksa: 1. Staf BPS Propinsi 3. Mantis 2. Staf BPS Kab/Kota 4. Mitra 2										
3	Tanggal pencacahan: 5-10 JANUARI 2002	7	Tanggal pengawasan/ pemeriksaan: 14-17 JANUARI 2002										
4	Tanda tangan pencacah:	8	Tanda tangan pengawas/pemeriksa:										

*) Coret yang tidak perlu

IV. PENDAFTARAN BANGUNAN DAN RUMAH TANGGA

No. segmen	Satuan lingkungan setempat (RT, RW, Dusun, Nama Jalan)	No. urut bangunan fisik	No. urut bangunan sensus	No. urut rumah tangga biasa	Nama kepala rumah tangga	Banyaknya art	Golongan pengeluaran rt sebulan diisi dengan tanda cek (✓)			Apakah ada art yang melakukan perjalanan "wisata" (*)
							< 483.000	483.000 - 858.999	> 859.000	
(1)	(2)	(3)	(4)	(5)	(6)	(7)	(8)	(9)	(10)	(11)
010	RT 01 RW03	1	1	1	AGUS PRAPTONO	3	-	✓ ₁₅	-	✓
		2	2	2	ENA HERIYANA	4	-	-	✓ ₅₃	-
		3	3	3	HANNY SYUHADA	3	-	✓ ₁₆	-	-
		4	4	-	SDN OI PAGI	-	-	-	-	-
		⑤	⑤	④	HERI D. RAHARJA	5	-	-	✓ ₅₄	-
		-	-	⑤	SYARIF HIDAYAT	1	-	✓ ₁₇	-	-
		6	6	6	FATHUR RACHMAN	6	-	✓ ₁₈	-	-
		-	7	7	MATAMIRA B. KALE	2	✓ ₁	-	-	-
		-	8	8	IG MADE PURNAJIWA	3	-	✓ ₁₉	-	✓
		7	9	9	ISMAIL RUMATA	4	-	✓ ₂₀	-	✓
		8	10	10	AZANTARO	4	-	-	✓ ₅₅	-
		9	11	11	HENRY SIMANJUNTAK	2	✓ ₂	-	-	-
		⑩	⑫	⑫	MASFIAN NOOR	3	✓ _③	-	-	-
		11	13	13	GANDI WILYANTO	5	-	✓ ₂₁	-	-
		12	14	-	MESJID AL IKHLAS	-	-	-	-	-
		⑬	⑮	⑭	AJI SUSANTO	5	-	✓ _⑫	-	-
		14	16	15	ASPUL MARUSIN	5	-	-	✓ ₅₆	-
		15	17	16	PATRIK GALOMPO	4	-	✓ ₂₃	-	-
		-	-	17	RUSTAN	1	-	✓ ₂₄	-	-
		-	-	18	MARWANTO	1	-	✓ ₂₅	-	-
A. Jumlah halaman ini						61	3	11	4	3
B. Jumlah kumulatif halaman sebelumnya						-	-	-	-	-
C. Jumlah kumulatif halaman ini (A+B)						61	3	11	4	3

*) Diisi dengan tanda cek (✓)

Perjalanan "wisata":

Sejak tanggal 1 Oktober 2001 s.d. 31 Desember 2001, melakukan perjalanan ke obyek wisata komersial atau menginap di akomodasi komersial, atau jarak perjalanan ≥ 100 km (p.p.)

IV. PENDAFTARAN BANGUNAN DAN RUMAH TANGGA

No. segmen	Satuan lingkungan setempat (RT, RW, Dusun, Nama Jalan)	No. urut bangunan fisik	No. urut bangunan sensus	No. urut rumah tangga biasa	Nama kepala rumah tangga	Banyaknya art	Golongan pengeluaran rt sebulan diisi dengan tanda cek (✓)			Apakah ada art yang melakukan perjalanan "wisata" (*)
							< 483.000	483.000 - 858.999	> 859.000	
(1)	(2)	(3)	(4)	(5)	(6)	(7)	(8)	(9)	(10)	(11)
010	RT01 RW03	16	18	-	TOKO "ALAM"	-	-	-	-	-
		(17)	(19)	(19)	AGUS SUGIHARTO	6	-	✓ ₍₂₆₎	-	-
020	RT 01 RW03	18	20	20	BUSTAMI	2	-	✓ ₂₇	-	-
		19	21	21	KHAIRI KHOLISIN	3	-	✓ ₂₈	-	-
		20	22	22	NURUDDIN ZAIN	3	-	-	✓ ₅₇	-
		21	23	23	DADAN SUPRIADI	3	-	-	✓ ₅₈	-
		22	24	24	AMBAR D. SANTOSO	3	-	✓ ₂₉	-	-
		23	25	25	HIRSFELD M.	2	✓ ₄	-	-	-
	RT02 RW03	24	26	26	GUSWANDI	4	✓ ₅	-	-	-
		25	27	27	TASDIK ILHAMUDIN	4	-	✓ ₃₀	-	✓
		(26)	(28)	(28)	YUDIANTO	5	-	✓ ₍₃₁₎	-	-
		27	29	29	BAGYO TRILAKSONO	5	-	✓ ₃₂	-	-
		28	30	30	ANDI PRANOWO	3	-	✓ ₃₃	-	-
		(29)	(31)	(31)	IBNU CAHYONO	2	-	-	✓ ₍₃₉₎	-
		30	32	32	BAMBANG INDARTO	2	-	✓ ₃₄	-	-
		(31)	(33)	(33)	M. ZAINAL	3	-	✓ ₍₃₅₎	-	-
		32	34	34	M. HABIBULLAH	3	-	✓ ₃₆	-	-
030	RT 02 RW03	33	35	35	FAHARUDDIN	2	-	-	✓ ₆₀	-
		34	36	36	HATTAMI AMAR	2	-	-	✓ ₆₁	-
		35	37	37	EDY AKSON	3	✓ ₆	-	-	-
A. Jumlah halaman ini						60	3	11	5	1
B. Jumlah kumulatif halaman sebelumnya						61	3	11	4	3
C. Jumlah kumulatif halaman ini (A+B)						121	6	22	9	4

*) Diisi dengan tanda cek (✓)

Perjalanan "wisata":

Sejak tanggal 1 Oktober 2001 s.d. 31 Desember 2001, melakukan perjalanan ke obyek wisata komersial atau menginap di akomodasi komersial, atau jarak perjalanan ≥ 100 km (p.p.)

IV. PENDAFTARAN BANGUNAN DAN RUMAH TANGGA

No. segmen	Satuan lingkungan setempat (RT, RW, Dusun, Nama Jalan)	No. urut bangunan fisik	No. urut bangunan sensus	No. urut rumah tangga biasa	Nama kepala rumah tangga	Banyaknya art	Golongan pengeluaran rt sebulan diisi dengan tanda cek (✓)			Apakah ada art yang melakukan perjalanan "wisata"? (*)
							< 483.000	483.000 - 858.999	> 859.000	
(1)	(2)	(3)	(4)	(5)	(6)	(7)	(8)	(9)	(10)	(11)
030	RT 02 RW 03	36	38	38	YUDHI FRI AMARA	6	✓ ₁	-	-	-
		(37)	(39)	(39)	NOVRI MOKOA60W	2	✓ ₍₂₎	-	-	-
		38	40	40	NAND SUHARNO	5	-	-	✓ ₆₂	-
		(39)	(41)	(41)	BERDIKARJAYA	4	-	-	✓ ₍₆₃₎	-
040	RT 03 RW 03	-	42	42	ADE SUHANDI	2	-	-	✓ ₆₄	-
		-	43	43	C. PANJI DEWANTO	3	✓ ₉	-	-	-
		-	44	44	ALBERT C. LULAN	2	-	✓ ₃₇	-	-
		40	45	45	IRFAN BANI	4	-	✓ ₃₈	-	-
		41	46	46	NIZAMUDDIN	3	-	✓ ₃₉	-	-
		(42)	(47)	(47)	NASRULLAH ARSYAD	7	-	✓ ₍₄₀₎	-	-
		43	48	48	TEGUH SUGIYARTO	2	-	✓ ₄₁	-	-
		44	49	49	HAMDANI HASAN	1	-	✓ ₄₂	-	-
		45	50	50	ACHMAD WIDIJANTO	3	-	✓ ₄₃	-	-
		46	51	51	ALFIANTO	5	✓ ₁₀	-	-	-
		47	52	52	SURANTA	4	-	✓ ₄₄	-	-
		48	53	53	YAYA SETIADI	4	-	-	✓ ₆₅	-
		(49)	(54)	(54)	JONY SURYADI	5	-	✓ ₍₄₅₎	-	-
		50	55	55	ACHMAD PRASETYO	8	-	-	✓ ₆₆	-
		51	56	56	RUSTAM	2	-	✓ ₄₆	-	-
		52	57	57	MUKHAERI	3	-	-	✓ ₆₇	-
A. Jumlah halaman ini						75	4	10	6	-
B. Jumlah kumulatif halaman sebelumnya						121	6	22	9	4
C. Jumlah kumulatif halaman ini (A+B)						196	10	32	15	4

*) Diisi dengan tanda cek (✓)

Perjalanan "wisata":

Sejak tanggal 1 Oktober 2001 s.d. 31 Desember 2001, melakukan perjalanan ke obyek wisata komersial atau menginap di akomodasi komersial, atau jarak perjalanan ≥ 100 km (p.p.)

IV. PENDAFTARAN BANGUNAN DAN RUMAH TANGGA										
No. segmen	Satuan lingkungan setempat (RT, RW, Dusun, Nama Jalan)	No. urut bangunan fisik	No. urut bangunan sensus	No. urut rumah tangga biasa	Nama kepala rumah tangga	Banyaknya art	Golongan pengeluaran rt sebulan diisi dengan tanda cek (✓)			Apakah ada art yang melakukan perjalanan "wisata" (*)
							< 483.000	483.000 - 858.999	≥ 859.000	
(1)	(2)	(3)	(4)	(5)	(6)	(7)	(8)	(9)	(10)	(11)
040	RT03 RW03	53	58	58	AHMAD M. SALEH	5	✓ ₁₁	-	-	✓
		54	59	-	TOKO "MAKMUR"	-	-	-	-	-
050	RT05 RW03	55	60	59	TOLKAH MANSYUR	3	-	✓ ₄₇	-	-
		(56)	(61)	(60)	ADANG SUTEJA	3	-	-	✓ ₍₆₈₎	-
		57	62	61	DUDI HERMAWAN	4	-	✓ ₄₈	-	-
		(58)	(63)	(62)	SUKUP WINARDI	5	-	✓ ₍₄₉₎	-	-
		59	64	63	SASMOKO	6	-	-	✓ ₆₉	✓
		60	65	64	DUDI BARMANA	2	-	-	✓ ₇₀	✓
		(61)	(66)	(65)	DARYANTO	3	✓ ₍₁₂₎	-	-	-
		62	67	-	RUMAH KOSONG	-	-	-	-	-
		63	68	66	NILHAM	4	✓ ₁₃	-	-	-
		64	69	67	ASRI LANTONG	4	-	-	✓ ₇₁	-
		(65)	(70)	(68)	M. YUSUF R.	4	-	-	✓ ₍₇₂₎	-
		66	71	69	TEDJO SUJONO	4	-	-	✓ ₇₃	-
		67	72	70	SATRIONO	3	-	✓ ₅₀	-	-
		68	73	71	HERU KUSHARJANTO	2	-	✓ ₅₁	-	-
		69	74	72	KETUT T. KUSUMA	3	-	✓ ₅₂	-	-
		70	75	73	EKO LIBRIADI	3	-	-	✓ ₇₄	-
		71	76	74	BAMBANG HARIO	4	✓ ₁₄	-	-	-
A. Jumlah halaman ini						62	4	6	7	3
B. Jumlah kumulatif halaman sebelumnya						196	10	32	15	4
C. Jumlah kumulatif halaman ini (A+B)						258	14	38	22	7

*) Diisi dengan tanda cek (✓)

Perjalanan "wisata":

Sejak tanggal 1 Oktober 2001 s.d. 31 Desember 2001, melakukan perjalanan ke obyek wisata komersial atau menginap di akomodasi komersial, atau jarak perjalanan ≥ 100 km (p.p.)

V. KETERANGAN PEMILIHAN SAMPEL RUMAH TANGGA KOR/KOR-MODUL KONSUMSI

A. Petugas pemilih sampel:

1. Nama dan NIP pemilih sampel			<input type="text"/>	<input type="text"/>	<input type="text"/>	<input type="text"/>	<input type="text"/>
2. Jabatan pemilih sampel	1. Staf BPS Propinsi	3. Mantis					
	2. Staf BPS Kab/Kota	4. Mitra	<input type="checkbox"/>				
3. Tanggal pemilihan sampel							

B. Keterangan pemilihan sampel: $N = 74$
 $n = 16$
 $I = 4,63$

(Tabel Angka Random untuk R₁, Halaman: 2, Baris: 24, Kolom: 24)

R_1 (random start) = 3	$R_9 = 3 + 8(4,63) = 40,04 \approx 40$
$R_2 = 3 + 4,63 = 7,63 \approx 8$	$R_{10} = 3 + 9(4,63) = 44,67 \approx 45$
$R_3 = 3 + 2(4,63) = 12,26 \approx 12$	$R_{11} = 3 + 10(4,63) = 49,30 \approx 49$
$R_4 = 3 + 3(4,63) = 16,89 \approx 17$	$R_{12} = 3 + 11(4,63) = 53,93 \approx 54$
$R_5 = 3 + 4(4,63) = 21,52 \approx 22$	$R_{13} = 3 + 12(4,63) = 58,56 \approx 59$
$R_6 = 3 + 5(4,63) = 26,15 \approx 26$	$R_{14} = 3 + 13(4,63) = 63,19 \approx 63$
$R_7 = 3 + 6(4,63) = 30,78 \approx 31$	$R_{15} = 3 + 14(4,63) = 67,82 \approx 68$
$R_8 = 3 + 7(4,63) = 35,41 \approx 35$	$R_{16} = 3 + 15(4,63) = 72,45 \approx 72$

VI. CATATAN



SUSENAS

VSEN2002.DSRT

Rangkap 2

REPUBLIK INDONESIA
BADAN PUSAT STATISTIK

SURVEI SOSIAL EKONOMI NASIONAL 2002

DAFTAR SAMPEL RUMAH TANGGA KOR/KOR-MODUL KONSUMSI

Rahasia

I. PENGENALAN TEMPAT			
1	Propinsi	DI YOGYAKARTA	
2	Kabupaten/ kota *)	KULON PROGO	
3	Kecamatan	WATES	
4	Desa /kelurahan *)	TRI HARJO	
5	Klasifikasi desa/kelurahan	① Perkotaan 2. Perdesaan	
6	Nomor blok sensus	003B	
7	Nomor kode sampel	2501	

II. KETERANGAN RUMAH TANGGA (DISALIN DARI BLOK II DAFTAR VSEN2002.L)													
1	Banyaknya rumah tangga (Rincian 1)	074	4. Banyaknya rumah tangga menurut golongan pengeluaran rumah tangga sebulan (Rincian 4) <table border="1"> <thead> <tr> <th>Golongan pengeluaran</th> <th>Banyaknya rumah tangga</th> </tr> </thead> <tbody> <tr> <td>a. < 483.000</td> <td>14</td> </tr> <tr> <td>b. 483.000 - 858.000</td> <td>38</td> </tr> <tr> <td>c. ≥ 859.000</td> <td>22</td> </tr> <tr> <td>d. Jumlah</td> <td>74</td> </tr> </tbody> </table>	Golongan pengeluaran	Banyaknya rumah tangga	a. < 483.000	14	b. 483.000 - 858.000	38	c. ≥ 859.000	22	d. Jumlah	74
Golongan pengeluaran	Banyaknya rumah tangga												
a. < 483.000	14												
b. 483.000 - 858.000	38												
c. ≥ 859.000	22												
d. Jumlah	74												
2	Banyaknya anggota rumah tangga (Rincian 2)	0258											
3	Banyaknya rumah tangga yg art-nya melakukan perjalanan "wisata" (Rincian 3)	07											

III. PETUGAS PEMILIH SAMPEL			
1	Nama dan NIP pemilih sampel	ISMAIL	12031
2	Jabatan pemilih sampel	1. Staf BPS Propinsi 3. Mantis ② Staf BPS Kab/Kota 4. Mitra	2
3	Tanggal pemilihan sampel	Tanggal: 17 Bulan: 01	
4	Tanda tangan pemilih sampel	<i>Ismail</i>	
5	Nama pencacah	DITOM PUTRA	

*) Coret yang tidak perlu

IV. KETERANGAN RUMAH TANGGA TERPILIH
 (Disalin dari Daftar VSEN2002.L, Blok IV yang diberi tanda lingkaran)

No. urut rumah tangga sampel	No. segmen	No. bangunan fisik	No. bangunan sensus	No. rumah tangga terpilih	Nama kepala rumah tangga	Banyaknya anggota rumah tangga	Satuan lingkungan setempat (Nama jalan/gang, RT/RW/dusun)
(1)	(2)	(3)	(4)	(5)	(6)	(7)	(8)
1	010	5	5	4	HERI D. RAHARJA	5	RT 01 RW 03
2		5	5	5	SYARIF HIDAYAT	1	- -
3		10	12	12	MASFIH MOOR	3	- -
4		13	15	14	AJI SUSANTO	5	- -
5		17	19	19	AGUS SUGIHARTO	6	- -
6	020	26	28	28	YUDIANTO	5	RT 02 RW 03
7		29	31	31	IBNU CAHYONO	2	- -
8		31	33	33	M. ZAIMAL	3	- -
9	030	37	39	39	HOVRI MOKOAGOW	2	- -
10		39	41	41	BERDIKARJAYA	4	- -
11	040	42	47	47	MASRULLAH ARSYAF	7	RT 03 RW 03
12		49	54	54	JONY SURYADI	5	- -
13	050	56	61	60	ADANE SUTEJA	3	RT 05 RW 03
14		58	63	62	SUKUP HIMARDI	5	- -
15		61	66	65	DARYANTO	3	- -
16		65	70	68	M. YUSUF. R	4	- -

V. CATATAN

TABEL ANGKA RANDOM

Lampiran 5

Halaman 1

No.	1	2	3	4	5	6	7	8	9	10	11	12	13	14	15	16	17	18	19	20	21	22	23	24	25
1	0	3	4	7	3	8	6	9	6	9	6	4	7	3	6	6	1	4	6	9	8	6	3	7	1
2	9	7	7	4	2	4	6	7	6	2	4	2	8	1	1	4	5	7	2	0	4	2	5	3	3
3	1	6	7	6	6	2	2	7	6	6	5	6	5	0	2	6	7	1	0	7	3	2	9	0	7
4	1	2	5	6	8	5	9	9	2	6	9	6	9	6	6	8	2	7	3	1	0	5	0	3	7
5	5	5	5	9	5	6	3	5	6	4	3	8	5	4	8	2	4	6	2	2	3	1	6	2	4
6	1	6	2	2	7	7	9	4	3	9	4	9	5	4	4	3	5	4	8	2	1	7	3	7	9
7	8	4	4	2	1	7	5	3	3	1	5	7	2	4	5	5	0	6	8	8	7	7	0	4	7
8	6	3	0	1	6	3	7	8	5	9	1	6	9	5	5	5	6	7	1	9	9	8	1	0	5
9	3	3	2	1	1	2	3	4	2	9	7	8	6	4	5	6	0	7	8	2	5	2	4	2	0
10	5	7	6	0	8	6	3	2	4	4	0	9	4	7	2	7	9	6	5	4	4	9	1	7	4
11	1	8	1	8	0	7	9	2	4	6	4	4	1	7	1	6	5	8	0	9	7	9	8	3	8
12	2	6	6	2	3	8	9	7	7	5	8	4	1	6	0	7	4	4	9	9	8	3	1	1	4
13	2	3	4	2	4	0	6	4	7	4	8	2	9	7	7	7	7	7	8	1	0	7	4	5	3
14	6	2	3	6	2	8	1	9	9	5	5	0	9	2	2	6	1	1	9	7	0	0	5	6	7
15	3	7	8	5	9	4	3	5	1	2	8	3	3	9	5	0	0	8	3	0	4	2	3	4	0
16	7	0	2	9	1	7	1	2	1	3	4	0	3	3	2	0	3	8	7	6	1	3	8	9	5
17	5	6	6	2	1	8	3	7	3	5	9	6	8	3	5	0	8	7	7	5	9	7	1	2	2
18	9	9	4	9	5	7	2	2	7	7	8	8	4	2	9	5	4	5	7	2	1	6	6	4	3
19	1	6	0	8	1	5	0	4	7	2	3	3	2	7	1	4	3	4	0	9	4	5	5	9	3
20	3	1	1	6	9	3	3	2	4	3	5	0	2	7	8	9	8	7	1	9	2	0	1	5	3
21	6	8	3	4	3	9	1	3	7	0	5	5	7	4	3	0	7	7	4	0	4	4	2	2	7
22	7	4	5	7	2	5	6	5	7	6	5	9	2	9	9	7	6	8	6	0	7	1	9	1	3
23	2	7	4	2	3	7	8	6	5	3	4	8	5	5	9	0	6	9	7	2	9	6	5	7	6
24	0	0	3	9	6	8	2	9	6	1	6	6	3	7	3	2	2	0	3	0	7	7	8	4	5
25	2	9	9	4	9	8	9	4	2	4	6	8	4	9	6	9	1	0	8	2	5	3	7	5	9
26	1	6	9	0	8	3	6	6	5	9	8	3	6	2	6	4	1	1	1	2	6	7	1	9	0
27	1	1	2	7	9	4	7	5	0	6	0	6	0	9	1	9	7	4	6	6	0	2	9	4	3
28	3	5	2	4	1	0	1	6	2	0	3	3	3	2	5	1	2	6	3	8	7	9	7	6	4
29	3	8	2	3	1	6	8	6	3	8	4	2	3	8	9	7	0	1	5	0	8	7	7	5	6
30	3	1	9	6	2	5	9	1	4	7	9	6	4	4	3	3	4	9	1	3	3	4	8	6	8
31	6	6	6	7	4	0	6	7	1	4	6	4	0	5	7	1	9	5	8	6	1	1	0	5	6
32	1	4	9	0	8	4	4	5	1	1	7	5	7	3	8	8	0	5	9	0	5	2	2	7	4
33	6	8	0	9	5	1	1	4	0	0	3	3	9	6	0	2	7	5	1	9	0	7	6	0	6
34	2	0	4	0	7	6	7	3	9	0	0	7	5	1	4	0	1	4	0	2	0	4	0	2	3
35	6	4	1	9	5	8	9	7	7	9	1	5	0	6	1	5	9	3	2	0	0	1	9	0	1

No.	1	2	3	4	5	6	7	8	9	10	11	12	13	14	15	16	17	18	19	20	21	22	23	24	25
1	0	5	2	6	9	3	7	0	6	0	2	2	3	5	8	5	1	5	1	3	9	2	0	3	5
2	0	7	9	7	1	0	8	8	2	3	0	9	9	8	4	2	9	9	6	4	6	1	7	1	6
3	6	8	7	1	8	6	8	5	8	5	5	4	8	7	6	6	4	7	5	4	7	3	3	2	0
4	2	6	5	9	6	1	6	5	5	3	5	8	3	7	7	8	8	0	7	0	4	2	1	0	5
5	1	4	6	5	5	2	6	8	7	5	8	7	5	9	3	6	2	2	4	1	2	6	7	8	6
6	1	7	5	3	7	7	5	8	7	1	7	1	4	1	6	1	5	0	7	2	1	2	4	1	9
7	9	0	2	6	5	9	2	1	1	9	2	3	5	2	2	3	3	3	1	2	9	6	9	3	0
8	4	1	2	3	5	2	5	5	9	9	3	1	0	4	4	9	6	9	9	6	1	0	4	7	4
9	6	0	2	0	5	0	8	1	6	9	3	1	9	9	7	3	6	8	6	8	3	5	8	1	3
10	9	1	2	5	3	8	0	5	9	0	9	4	5	8	2	8	4	1	3	6	4	5	3	7	5
11	3	4	5	0	5	7	7	4	3	7	9	8	8	0	3	3	0	0	9	1	0	9	7	7	9
12	8	5	2	2	0	4	3	9	4	3	7	3	8	1	5	3	9	4	7	9	3	3	6	2	4
13	0	9	7	9	1	3	7	7	4	8	7	3	8	2	9	7	2	2	2	1	0	5	0	3	2
14	8	8	7	5	8	0	1	8	1	4	2	2	9	5	7	5	4	2	4	9	3	9	3	2	8
15	9	0	9	6	2	3	7	0	0	0	0	9	0	0	0	3	0	6	9	0	5	5	8	5	7
16	5	3	7	4	2	3	9	9	6	7	6	1	3	2	2	8	6	9	8	4	9	4	6	2	6
17	6	3	3	8	0	6	8	6	5	4	9	9	0	0	6	5	2	6	9	4	0	2	8	2	9
18	3	5	3	0	5	8	2	1	4	6	0	6	7	2	1	7	1	0	9	4	2	5	2	1	3
19	6	3	4	3	3	6	8	2	6	9	6	5	5	1	1	8	3	7	8	8	6	1	3	8	4
20	9	8	2	5	3	7	5	5	2	6	0	1	9	1	8	2	8	1	4	6	7	4	7	1	1
21	0	2	6	3	2	1	1	7	6	9	7	1	5	0	8	0	8	9	5	6	3	8	1	5	7
22	6	4	5	5	2	2	2	1	8	2	4	8	2	2	2	8	0	6	0	0	6	1	5	4	1
23	8	5	0	7	2	6	1	3	8	9	0	1	1	0	0	7	8	2	0	4	5	9	6	3	6
24	5	8	5	4	1	6	2	4	1	5	5	1	5	4	4	4	8	0	0	0	6	2	6	5	6
25	3	5	8	5	2	7	9	4	8	7	6	1	4	8	5	4	5	6	2	6	9	0	1	8	4
26	0	3	9	2	1	8	2	7	4	6	5	7	9	9	1	6	9	6	5	6	3	0	3	3	7
27	6	2	9	5	3	0	2	7	5	9	3	7	7	5	4	1	6	6	4	8	8	6	9	7	8
28	0	8	4	5	9	3	1	5	2	2	6	0	2	1	7	5	4	6	9	1	9	8	7	7	2
29	0	7	0	8	5	5	1	8	4	0	4	5	4	4	7	5	1	3	9	0	2	4	9	4	9
30	0	1	8	5	8	9	9	5	6	6	5	1	1	0	1	9	3	4	8	8	1	5	8	4	9
31	7	2	8	4	7	1	1	4	3	5	1	9	1	1	5	8	4	9	2	6	5	0	1	1	1
32	8	8	7	8	2	8	1	6	8	4	1	3	5	2	5	3	9	4	5	3	7	5	4	5	6
33	4	5	1	7	7	5	6	5	5	7	2	8	4	0	1	9	7	2	1	2	2	5	1	2	7
34	9	6	7	6	2	8	1	2	5	4	2	2	0	1	1	1	9	4	2	5	7	1	9	6	1
35	4	3	3	1	6	7	7	2	3	0	2	4	0	2	9	4	0	8	6	3	3	8	3	2	3



SUSENAS

VSEN2002.K

REPUBLIK INDONESIA
BADAN PUSAT STATISTIK

SURVEI SOSIAL EKONOMI NASIONAL 2002

KETERANGAN POKOK RUMAH TANGGA DAN ANGGOTA RUMAH TANGGA

Rahasia

I. PENGENALAN TEMPAT			
1	Propinsi	DI. JOGJAKARTA	<div>3 4</div> <div>0 1</div> <div>0 2 0</div> <div>0 0 5</div> <div>1</div>
2	Kabupaten/kota*)	KULON PROGO	
3	Kecamatan	WATES	
4	Desa/kelurahan*)	TRI HARJO	
5	Klasifikasi desa/kelurahan	① Perkotaan 2. Perdesaan	
6	Nomor blok sensus	003 B	
7	Nomor kode sampel	2501	2 5 0 1
8	Nomor urut sampel rumah tangga	4	0 4

II. KETERANGAN RUMAH TANGGA							
1	Nama kepala rumah tangga (krt):	ADI SUSANTO	4	Banyaknya anak usia 0-4 tahun:	1	1	
2	Suku bangsa krt:	JAWA	0 6	5	Banyaknya art yang meninggal dalam setahun yang lalu:	2	2
3	Banyaknya anggota rumah tangga (art):	5	0 5	6	Banyaknya art yang lahir dalam setahun yang lalu:	2	2

III. KETERANGAN PENCACAHAN							
1	Nama dan NIP pencacah:	DIYOH PUTRA	1 5 3 2 1	5	Nama dan NIP pengawas/pemeriksa:	ISMAIL	1 2 0 3 1
2	Jabatan pencacah:	1. Staf BPS Propinsi ③ Mantis 2. Staf BPS Kab/Kota 4. Mitra	3	6	Jabatan pengawas/pemeriksa:	1. Staf BPS Propinsi 3. Mantis ② Staf BPS Kab/Kota 4. Mitra	2
3	Tanggal pencacahan:	Tanggal Bulan 1 5 0 2		7	Tanggal pengawasan/pemeriksaan:	Tanggal Bulan 2 5 0 2	
4	Tanda tangan pencacah:			8	Tanda tangan pengawas/pemeriksa:		

*) Coret yang tidak perlu

IV.A. KETERANGAN ANGGOTA RUMAH TANGGA

No. urut	Nama anggota rumah tangga (Tulis siapa saja yang biasanya tinggal dan makan di rt ini baik dewasa, anak-anak maupun bayi)	Hubungan dengan krt (kode)	Jenis kelamin 1. Lk 2. Pr	Umur (tahun)	Status perkawinan (kode)	Apakah melakukan perjalanan "wisata"? (1 Okt - 31 Des 2001) 1. Ya 2. Tidak	Jika Kol. 7=1, frekuensi (kali)	Art 3-6 th Apakah pernah/sedang mengikuti pendidikan pra sekolah? (kode)
(1)	(2)	(3)	(4)	(5)	(6)	(7)	(8)	(9)
1	AJI SUSANTO	1	1	37	2	1	01	
2	KUMALA DEWI	2	2	34	2	2		
3	ARLIM LUKMAN	3	1	08	1	2		
4	DWI PUTRI SUSANTO	3	2	00	1	2		
5	FITRIYANI S.	7	2	32	3	1	02	
6								
7								
8								
9								
10								

IV.B. ANGGOTA RUMAH TANGGA YANG MENINGGAL (TERMASUK LAHIR MATI) DALAM SETAHUN YANG LALU

No. urut	N a m a	Hubungan dengan krt (kode)	Jenis kelamin 1. Laki-laki 2. Perempuan	Umur saat meninggal	
				Jika ≥ 2 tahun umur dalam tahun	Jika < 2 tahun, umur dalam bulan
(1)	(2)	(3)	(4)	(5)	(6)
1	RAHMA SUSETJO	6	2	65	
2	DWI PUTRA SUSANTO	3	1		08

IV.C. ANGGOTA RUMAH TANGGA YANG LAHIR DALAM SETAHUN YANG LALU (TERMASUK YANG MENINGGAL)

No. urut	N a m a	Hubungan dengan krt (kode)	Jenis kelamin 1. Laki-laki 2. Perempuan	Tanggal/bulan/tahun kelahiran	No. urut ibu**)	Umur ibu waktu melahirkan (tahun)
(1)	(2)	(3)	(4)	(5)	(6)	(7)
4	DWI PUTRI SUSANTO	3	2	10/06/01	02	33
2	DWI PUTRA SUSANTO	3	1	10/06/01	02	33

Kode Kol. 3, Blok IV.A s.d. IV.C:

Hubungan dengan krt

- | | | |
|----------------|---------------------|----------------|
| 1. Kepala rt | 4. Menantu | 7. Famili lain |
| 2. Istri/suami | 5. Cucu | 8. Pembantu rt |
| 3. Anak | 6. Orang tua/mertua | 9. Lainnya |

Kode Kol. 6, Blok IV.A:

Status perkawinan

- Belum kawin
- Kawin
- Cerai hidup
- Cerai mati

Kode Kol. 9, Blok IV.A:

Pendidikan pra sekolah

- Ya, TK/RA/BA
- Ya, Kelompok Bermain
- Ya, Tempat Penitipan Anak
- Tidak

*) Perjalanan "wisata":

Melakukan perjalanan ke obyek wisata komersial, atau menginap di akomodasi komersial, atau jarak perjalanan ≥ 100 km (p.p.).

**) Isikan 00 bila ibu tidak tinggal di rt ini.

V. KETERANGAN PERORANGAN TENTANG KESEHATAN, PENDIDIKAN, KETENAGAKERJAAN, SERTA FERTILITAS DAN KB			
Nama: AJI SUSANTO No. urut: 1 0 1 Apakah art ybs hadir pada saat wawancara? 1. Ya <input checked="" type="radio"/> 2. Tidak <input type="radio"/>		8. Apakah pernah rawat inap dalam 1 th terakhir? 1. Ya <input type="radio"/> 2. Tidak <input checked="" type="radio"/> ➔ [Blok V.B]	
V.A. KETERANGAN KESEHATAN (UNTUK SEMUA UMUR)		9.a. Lamanya hari rawat inap (dalam hari): 1. RS pemerintah <input type="text"/> <input type="text"/> <input type="text"/> 5. Praktek petkes <input type="text"/> <input type="text"/> <input type="text"/> 2. RS swasta <input type="text"/> <input type="text"/> <input type="text"/> 6. Praktek batra <input type="text"/> <input type="text"/> <input type="text"/> 3. Puskesmas <input type="text"/> <input type="text"/> <input type="text"/> 7. Lainnya <input type="text"/> <input type="text"/> <input type="text"/> 4. Polindes/BDD <input type="text"/> <input type="text"/> <input type="text"/> b. Besarnya biaya rawat inap yang dikeluarkan r.t.: Rp. <input type="text"/> <input type="text"/> <input type="text"/> <input type="text"/> <input type="text"/> <input type="text"/> <input type="text"/> <input type="text"/>	
1. Apakah dalam 1 bulan terakhir mempunyai keluhan kesehatan seperti di bawah ini? (Bacakan dari a s.d. p) [Isikan kode 1 bila ada, kode 2 bila tidak ada] a. Panas <input type="text"/> i. Sakit kuning/liver <input type="text"/> b. Batuk <input type="text"/> j. Sakit kepala berulang <input type="text"/> c. Pilek <input type="text"/> k. Kejang-kejang/ayan <input type="text"/> d. Asma <input type="text"/> l. Lumpuh <input type="text"/> e. Napas sesak/cepat <input type="text"/> m. Pikun <input type="text"/> f. Diare/buang ² air <input type="text"/> n. Kecelakaan <input type="text"/> g. Campak <input type="text"/> o. Sakit gigi <input type="text"/> h. Telinga berair/congek <input type="text"/> p. Lainnya <input type="text"/> [Jika semua berkode 2 ➔ R.8]		V.B. KESEHATAN BALITA (ANAK UMUR 0-59 BULAN)	
2. Kalau ada keluhan, apakah menyebabkan terganggunya pekerjaan, sekolah, atau kegiatan sehari-hari? 1. Ya <input checked="" type="radio"/> 2. Tidak ➔ [R.5.a]		10. a. Umur dalam bulan: bulan (ke R.11 bila isian ≠ 00) b. Jika R.10.a=00, umur dalam hari: hari	
3. Lamanya terganggu: hari		11. Siapa saja yang menolong proses kelahiran? [Isikan kode jawaban langsung ke kotak] 1. Dokter 4. Dukun 2. Bidan 5. Famili/keluarga 3. Tenaga paramedis lain 6. Lainnya Pertama a. <input type="text"/> Terakhir b. <input type="text"/>	
4. Apakah sekarang masih terganggu? 1. Ya 2. Tidak		12.a. Apakah pernah/sedang diberi ASI? 1. Ya 2. Tidak ➔ [Art lain] b. Jika R.12a=1, lamanya: bulan	
5. a. Apakah pernah mengobati sendiri dlm 1 bulan terakhir? <input checked="" type="radio"/> 1. Ya 2. Tidak ➔ [R.6] b. Jenis obat/cara pengobatan yang digunakan: [Isikan kode 1 bila ya, kode 2 bila tidak] 1. Obat tradisional <input type="text"/> 3. Lainnya <input type="text"/> 2. Obat modern <input type="text"/> c. Besarnya biaya mengobati sendiri yang dikeluarkan r.t.: Rp. 7.500,- <input type="text"/> <input type="text"/> <input type="text"/> <input type="text"/> <input type="text"/> <input type="text"/> <input type="text"/> <input type="text"/>		UNTUK ANAK UMUR 0-11 BULAN	
6. Apakah pernah berobat jalan dalam 1 bulan terakhir? 1. Ya <input checked="" type="radio"/> 2. Tidak ➔ [R.8]		13.a. Apakah diberi ASI dalam 24 jam terakhir? 1. Ya 2. Tidak ➔ [Art lain] b. Apakah kemarin/tadi malam anak diberi makanan/minuman selain ASI? 1. Ya 2. Tidak	
7.a. Berapa kali berobat jalan selama 1 bulan terakhir: [Isikan frekuensi berobat jalan utk setiap fasilitas] 1. RS pemerintah <input type="text"/> <input type="text"/> 6. Poliklinik <input type="text"/> <input type="text"/> 2. RS swasta <input type="text"/> <input type="text"/> 7. Praktek petkes <input type="text"/> <input type="text"/> 3. Praktek dokter <input type="text"/> <input type="text"/> 8. P. tradisional <input type="text"/> <input type="text"/> 4. Puskesmas <input type="text"/> <input type="text"/> 9. Polindes/BDD <input type="text"/> <input type="text"/> 5. Pusk. pembantu <input type="text"/> <input type="text"/> 10. Posyandu <input type="text"/> <input type="text"/> b. Besarnya biaya berobat jalan yang dikeluarkan r.t.: Rp. <input type="text"/> <input type="text"/> <input type="text"/> <input type="text"/> <input type="text"/> <input type="text"/> <input type="text"/> <input type="text"/>		V.C. KETERANGAN PENDIDIKAN (UNTUK ART 5 TAHUN KE ATAS)	
		14. Partisipasi bersekolah: 1. Tidak/belum pernah bersekolah ➔ [R.19] 2. Masih bersekolah <input checked="" type="radio"/> 3. Tidak bersekolah lagi	
		15.a. Jenjang dan jenis pendidikan tertinggi yang pernah/sedang diduduki: 1. SD 6. M. Aliyah 2. M. Ibtidaiyah 7. SM Kejuruan 3. SLTP Umum/Kejuruan 8. Diploma I/II 4. M. Tsanawiyah 9. Dipl. III/Sarmud 5. SMU 10. Diploma IV/S1 11. S2/S3 b. Penyelenggara pendidikan: <input checked="" type="radio"/> 1. Pemerintah 3. Luar negeri 2. Swasta	
		16. Untuk yang masih bersekolah di SD/ sederajat s.d. SMU/ sederajat, jumlah hari tidak masuk sekolah selama 1 bln terakhir (selain hari libur): hari	

17. Tkt/kls tertinggi yang pernah/sedang diduduki: 1 2 3 4 5 6 7 8 (Tamat)	8	27. Lapangan usaha/bidang pekerjaan utama dari tempat bekerja selama seminggu yang lalu: <i>(Tulis selengkap-lengkapnya)</i> MENGAJAR DI SMA MUHAMADIYAH	Diisi Editor <input type="text"/> <input type="text"/> <input type="text"/>																				
18. Pendidikan tertinggi yang ditamatkan: 1. Tdk/belum tamat SD 5. SM Kejuruan 2. SD/MI/ sederajat 6. Diploma I/II 3. SLTP/MTs/ sederajat/ 7. Diploma III/ Sarmud kejuruan 8 Diploma IV/ S1 4. SMU/MA/ sederajat 9. S2/ S3	8	28. Jenis pekerjaan/jabatan dari pekerjaan utama selama seminggu yang lalu: <i>(Tulis selengkap-lengkapnya)</i> GURU OLAH RAGA	Diisi Editor <input type="text"/> <input type="text"/> <input type="text"/>																				
19. Dapat membaca dan menulis: 1 Huruf latin 3. Tidak dapat 2. Huruf lainnya	1	29. Status/kedudukan dalam pekerjaan utama selama seminggu yang lalu: 1. Berusaha sendiri 2. Berusaha dibantu buruh tidak tetap/buruh tidak dibayar 3. Berusaha dibantu buruh tetap/ buruh dibayar 4 Buruh/karyawan/pegawai 5. Pekerja bebas di pertanian 6. Pekerja bebas di non-pertanian 7. Pekerja tidak dibayar	4																				
V.D. KETENAGAKERJAAN [UNTUK UMUR 10 TAHUN KE ATAS]																							
20. a. Apakah melakukan kegiatan seperti di bawah ini selama seminggu yang lalu? <table style="width: 100%; border: none;"> <tr> <td></td> <td style="text-align: center;">Ya</td> <td style="text-align: center;">Tidak</td> <td></td> </tr> <tr> <td>1. Bekerja</td> <td style="text-align: center;">1</td> <td style="text-align: center;">2</td> <td style="text-align: center;">1</td> </tr> <tr> <td>2. Sekolah</td> <td style="text-align: center;">1</td> <td style="text-align: center;">2</td> <td style="text-align: center;">2</td> </tr> <tr> <td>3. Mengurus rumah tangga</td> <td style="text-align: center;">1</td> <td style="text-align: center;">2</td> <td style="text-align: center;">1</td> </tr> <tr> <td>4. Lainnya</td> <td style="text-align: center;">1</td> <td></td> <td></td> </tr> </table>		Ya	Tidak		1. Bekerja	1	2	1	2. Sekolah	1	2	2	3. Mengurus rumah tangga	1	2	1	4. Lainnya	1					
	Ya	Tidak																					
1. Bekerja	1	2	1																				
2. Sekolah	1	2	2																				
3. Mengurus rumah tangga	1	2	1																				
4. Lainnya	1																						
b. Dari kegiatan 1 s.d 4 di atas yang menyatakan "Ya", kegiatan apakah yang menggunakan waktu terbanyak selama seminggu yang lalu? 1 2 3 4 [Jika R.20.a.1=1, lanjutkan ke R.22]	1																						
21. Apakah mempunyai pekerjaan/usaha, tetapi sementara tidak bekerja selama seminggu y.l.? 1. Ya 2. Tidak	<input type="checkbox"/>																						
22. Apakah sedang mencari pekerjaan? 1. Ya 2 Tidak	2																						
23. Apakah sedang mempersiapkan suatu usaha baru selama seminggu yang lalu? 1. Ya 2 Tidak	2																						
R.24 dan R.25 ditanyakan jika R.22=2 dan R.23=2																							
24. Alasan utama tidak mencari pekerjaan/mempersiapkan usaha: 1. Merasa tdk mungkin mendapatkan pekerjaan 2. Sdh punya pekerjaan, tapi blm mulai bekerja 3 Sekolah, mengurus rt, sdh punya pekerjaan/ usaha, merasa sdh cukup, sdh tua/sakit 4. Lainnya (.....)	3																						
25. Jika ada penawaran pekerjaan, apakah masih mau menerima? 1 Ya 2. Tidak	1																						
HANYA UNTUK ART YANG BEKERJA [R.20.a.1=1 atau R.21=1]																							
26. a. Jumlah hari kerja: 7 hari b. Jumlah jam kerja dari <i>seluruh pekerjaan</i> setiap hari selama seminggu yang lalu: <table style="width: 100%; border: none;"> <tr> <td style="text-align: center;">Sen</td> <td style="text-align: center;">Sel</td> <td style="text-align: center;">Rab</td> <td style="text-align: center;">Kam</td> <td style="text-align: center;">Jum</td> <td style="text-align: center;">Sab</td> <td style="text-align: center;">Ming</td> <td style="text-align: center;">Jumlah (Jam)</td> </tr> <tr> <td style="text-align: center;">6</td> <td style="text-align: center;">4</td> <td style="text-align: center;">7</td> <td style="text-align: center;">6</td> <td style="text-align: center;">2</td> <td style="text-align: center;">6</td> <td style="text-align: center;">3</td> <td style="text-align: center;">34</td> </tr> </table>	Sen	Sel	Rab	Kam	Jum	Sab	Ming	Jumlah (Jam)	6	4	7	6	2	6	3	34	7	34					
Sen	Sel	Rab	Kam	Jum	Sab	Ming	Jumlah (Jam)																
6	4	7	6	2	6	3	34																
V.E. FERTILITAS & KELUARGA BERENCANA WANITA PERNAH KAWIN UMUR > 10 TAHUN (Blok IV.A Kol. 4 = 2, Kol. 5 > 10, Kol. 6 = 2, 3, atau 4)																							
31. Umur pada saat perkawinan pertama: thn		<input type="text"/> <input type="text"/>																					
32. Jumlah tahun dlm ikatan perkawinan: thn		<input type="text"/> <input type="text"/>																					
33. Jumlah anak kandung (a.k.) yang dilahirkan:	Lk	Pr	Lk+Pr																				
a. A.k. lahir hidup	<input type="text"/> <input type="text"/>	<input type="text"/> <input type="text"/>	<input type="text"/> <input type="text"/>																				
b. A.k. masih hidup	<input type="text"/> <input type="text"/>	<input type="text"/> <input type="text"/>	<input type="text"/> <input type="text"/>																				
c. A.k. sudah meninggal	<input type="text"/> <input type="text"/>	<input type="text"/> <input type="text"/>	<input type="text"/> <input type="text"/>																				
34. Pernah/sedang menggunakan/memakai alat/ cara KB (modern atau tradisional): 1. Ya 2. Tidak		<input type="checkbox"/>																					
WANITA BERSTATUS KAWIN UMUR > 10 TAHUN [Blok IV.A Kolom 6 = 2]																							
35. Apakah sedang menggunakan/memakai alat/ cara KB (modern atau tradisional)? 1. Ya 2. Tidak		<input type="checkbox"/>																					
36. Alat/cara KB yang sedang digunakan/dipakai: 1. MOW/tubektomi 6. Pil KB 2. MOP/vasektomi 7. Kondom/karet KB 3. AKDR/TUD/spiral 8. Intravag/tissue/ kondom wanita 4. Suntikan KB 9. Cara tradisional 5. Susuk KB/norplan/ implanon/alwalit		<input type="checkbox"/>																					
37. Tempat memperoleh alat/cara KB yang terakhir: 1. RS Pemerintah 5. Praktek bidan 2. RS Swasta 6. Polindes/BDD/Posy. 3. Praktek dokter 7. Apotik/toko obat 4. Puskesmas/Pustu 8. Lainnya		<input type="checkbox"/>																					
38. Biaya yang dikeluarkan rumah tangga untuk memperoleh pelayanan KB yang terakhir: Rp.		<input type="text"/> <input type="text"/> <input type="text"/> <input type="text"/> <input type="text"/> <input type="text"/>																					

V. KETERANGAN PERORANGAN TENTANG KESEHATAN, PENDIDIKAN, KETENAGAKERJAAN, SERTA FERTILITAS DAN KB			
Nama: KUMALA DEWI No. urut: 2 0 2		8. Apakah pernah rawat inap dalam 1 th terakhir? <input checked="" type="radio"/> Ya 2. Tidak ➔ [Blok V.B] 1	
Apakah art ybs hadir pada saat wawancara? <input checked="" type="radio"/> Ya 2. Tidak 1			
V.A. KETERANGAN KESEHATAN (UNTUK SEMUA UMUR)			
1. Apakah dalam 1 bulan terakhir mempunyai keluhan kesehatan seperti di bawah ini? (Bacakan dari a s.d. p) [Isikan kode 1 bila ada, kode 2 bila tidak ada]			
a. Panas 2 b. Batuk 2 c. Pilek 2 d. Asma 2 e. Napas sesak/cepat 2 f. Diare/buang ² air 1 g. Campak 2 h. Telinga berair/congek 2	i. Sakit kuning/liver 2 j. Sakit kepala berulang 2 k. Kejang-kejang/ayan 2 l. Lumpuh 2 m. Pikun 2 n. Kecelakaan 2 o. Sakit gigi 1 p. Lainnya 2		
[Jika semua berkode 2 ➔ R.8]			
2. Kalau ada keluhan, apakah menyebabkan terganggunya pekerjaan, sekolah, atau kegiatan sehari-hari? <input checked="" type="radio"/> Ya 2. Tidak ➔ [R.5.a] 1			
3. Lamanya terganggu: 8 hari 0 8			
4. Apakah sekarang masih terganggu? 1. Ya 2. Tidak <input checked="" type="radio"/> 2			
5. a. Apakah pernah mengobati sendiri dlm 1 bulan terakhir? <input checked="" type="radio"/> Ya 2. Tidak ➔ [R.6] 1			
b. Jenis obat/cara pengobatan yang digunakan: [Isikan kode 1 bila ya, kode 2 bila tidak]			
1. Obat tradisional 2 2. Obat modern 1	3. Lainnya 2		
c. Besarnya biaya mengobati sendiri yang dikeluarkan r.t.: Rp. 1.500,- 0 0 0 1 5 0 0			
6. Apakah pernah berobat jalan dalam 1 bulan terakhir? <input checked="" type="radio"/> Ya 2. Tidak ➔ [R.8] 1			
7.a. Berapa kali berobat jalan selama 1 bulan terakhir: [Isikan frekuensi berobat jalan utk setiap fasilitas]			
1. RS pemerintah 0 0 2. RS swasta 0 0 3. Praktek dokter 0 1 4. Puskesmas 0 1 5. Pusk. pembantu 0 0	6. Poliklinik 0 0 7. Praktek petkes 0 0 8. P. tradisional 0 0 9. Polindes/BDD 0 0 10. Posyandu 0 0		
b. Besarnya biaya berobat jalan yang dikeluarkan r.t.: Rp. 28.000,- 0 0 2 8 0 0 0			
V.B. KESEHATAN BALITA (ANAK UMUR 0-59 BULAN)			
10. a. Umur dalam bulan: bulan (ke R.11 bila isian ≠ 00) 0 0			
b. Jika R.10.a=00, umur dalam hari: hari 0 0			
11. Siapa saja yang menolong proses kelahiran? [Isikan kode jawaban langsung ke kotak]		Pertama a 0 Terakhir b 0	
1. Dokter 4. Dukun 2. Bidan 5. Famili/keluarga 3. Tenaga paramedis lain 6. Lainnya			
12.a. Apakah pernah/sedang diberi ASI? 1. Ya 2. Tidak ➔ [Art lain] 0			
b. Jika R.12.a=1, lamanya: bulan 0 0			
UNTUK ANAK UMUR 0-11 BULAN			
13.a. Apakah diberi ASI dalam 24 jam terakhir? 1. Ya 2. Tidak ➔ [Art lain] 0			
b. Apakah kemarin/tadi malam anak diberi makanan/minuman selain ASI? 1. Ya 2. Tidak 0			
V.C. KETERANGAN PENDIDIKAN (UNTUK ART 5 TAHUN KE ATAS)			
14. Partisipasi bersekolah: 1. Tidak/belum pernah bersekolah ➔ [R.19] 2. Masih bersekolah <input checked="" type="radio"/> Tidak bersekolah lagi 3			
15.a. Jenjang dan jenis pendidikan tertinggi yang pernah/sedang diduduki:			
1. SD 2. M. Ibtidaiyah 3. SLTP Umum/Kejuruan 4. M. Tsanawiyah 5. SMU	6. M. Aliyah 7. SM Kejuruan 8. Diploma I/II 9. Dipl. III/Sarmud 10. Diploma IV/S1 11. S2/S3	06	
b. Penyelenggara pendidikan: <input checked="" type="radio"/> Pemerintah 3. Luar negeri 2. Swasta 1			
16. Untuk yang masih bersekolah di SD/ sederajat s.d. SMU/ sederajat, jumlah hari tidak masuk sekolah selama 1 bln terakhir (selain hari libur): hari 0 0			

17. Tkt/kls tertinggi yang pernah/sedang diduduki: 1 2 3 4 5 6 7 8 (Tamat)	8	27. Lapangan usaha/bidang pekerjaan utama dari tempat bekerja selama seminggu yang lalu: (Tulis selengkap-lengkapnyanya)	Diisi Editor
18. Pendidikan tertinggi yang ditamatkan: 1. Tdk/belum tamat SD 5. SM Kejuruan 2. SD/ML/ sederajat 6. Diploma I/II 3. SLTP/MTs/ sederajat/ 7. Diploma III/ Sarmud kejuruan 8. Diploma IV/ S1 4. SMU/MA/ sederajat 9. S2/ S3	4	28. Jenis pekerjaap/jabatan dari pekerjaan utama selama seminggu yang lalu: (Tulis selengkap-lengkapnyanya)	Diisi Editor
19. Dapat membaca dan menulis: 1. Huruf latin 3. Tidak dapat 2. Huruf lainnya	1	29. Status/kedudukan dalam pekerjaan utama selama seminggu yang lalu: 1. Berusaha sendiri 2. Berusaha dibantu buruh tidak tetap/buruh tidak dibayar 3. Berusaha dibantu buruh tetap/ buruh dibayar 4. Buruh/karyawan/pegawai 5. Pekerja bebas di pertanian 6. Pekerja bebas di non-pertanian 7. Pekerja tidak dibayar	Diisi Editor
V.D. KETENAGAKERJAAN [UNTUK UMUR 10 TAHUN KE ATAS]			
20. a. Apakah melakukan kegiatan seperti di bawah ini selama seminggu yang lalu? Ya Tidak 1. Bekerja 1 2 2. Sekolah 1 2 3. Mengurus rumah tangga 1 2 4. Lainnya 1 b. Dari kegiatan 1 s.d 4 di atas yang menyatakan "Ya", kegiatan apakah yang menggunakan waktu terbanyak selama seminggu yang lalu? 1 2 3 4 [Jika R.20.a.1=1, lanjutkan ke R.22]	2 2 1 1 3	30. Berapa upah/gaji bersih (berupa uang dan barang) yang biasanya diterima selama sebulan dari pekerjaan utama? Rp	
V.E. FERTILITAS & KELUARGA BERENCANA			
WANITA PERNAH KAWIN UMUR > 10 TAHUN (Blok IV.A Kol. 4=2, Kol. 5 > 10, Kol. 6 = 2, 3, atau 4)			
31. Umur pada saat perkawinan pertama: 24 thn		24	
32. Jumlah tahun dlm ikatan perkawinan: 9 thn		09	
33. Jumlah anak kandung (a.k.) yang dilahirkan:	Lk	Pr	Lk+Pr
a. A.k. lahir hidup	02	01	03
b. A.k. masih hidup	01	01	02
c. A.k. sudah meninggal	01	00	01
34. Pernah/sedang menggunakan/memakai alat/ cara KB (modern atau tradisional): 1 Ya 2. Tidak		1	
WANITA BERSTATUS KAWIN UMUR > 10 TAHUN [Blok IV.A Kolom 6 = 2]			
35. Apakah sedang menggunakan/memakai alat/ cara KB (modern atau tradisional)? 1 Ya 2. Tidak		1	
36. Alat/cara KB yang sedang digunakan/dipakai: 1. MOW/tubektomi 6. Pil KB 2. MOP/vasektomi 7. Kondom/karet KB 3. AKDR/TUD/spiral 8. Intravag/tissue/ kondom wanita 4. Suntikan KB 9. Cara tradisional 5. Susuk KB/norplan/ implanon/alwalit		4	
37. Tempat memperoleh alat/cara KB yang terakhir: 1. RS Pemerintah 5. Praktek bidan 2. RS Swasta 6. Polindes/BDD/Posy. 3. Praktek dokter 7. Apotik/toko obat 4. Puskesmas/Pustu 8. Lainnya		4	
38. Biaya yang dikeluarkan rumah tangga untuk memperoleh pelayanan KB yang terakhir: Rp. 15.000,-		015000	
HANYA UNTUK ART YANG BEKERJA [R.20.a.1=1 atau R.21=1]			
26. a. Jumlah hari kerja: hari b. Jumlah jam kerja dari seluruh pekerjaan setiap hari selama seminggu yang lalu:			
Sen Sel Rab Kam Jum Sab Ming Jumlah (Jam)			

V. KETERANGAN PERORANGAN TENTANG KESEHATAN, PENDIDIKAN, KETENAGAKERJAAN, SERTA FERTILITAS DAN KB			
Nama: APLIM LUKMAN No. urut: 3 0 3		8. Apakah pernah rawat inap dalam 1 th terakhir? 1. Ya <input checked="" type="radio"/> 2. Tidak ➔ [Blok V.B]	
Apakah art ybs hadir pada saat wawancara? 1. Ya <input checked="" type="radio"/> 2. Tidak 2		9.a. Lamanya hari rawat inap (dalam hari): 1. RS pemerintah 5. Praktek petkes 2. RS swasta 6. Praktek batra 3. Puskesmas 7. Lainnya 4. Polindes/BDD 	
V.A. KETERANGAN KESEHATAN (UNTUK SEMUA UMUR)			
1. Apakah dalam 1 bulan terakhir mempunyai keluhan kesehatan seperti di bawah ini? (Bacakan dari a s.d. p) [Isikan kode 1 bila ada, kode 2 bila tidak ada]		b. Besarnya biaya rawat inap yang dikeluarkan r.t.: Rp. 	
a. Panas 2 i. Sakit kuning/liver 2 b. Batuk 1 j. Sakit kepala berulang 2 c. Pilek 1 k. Kejang-kejang/ayan 2 d. Asma 2 l. Lumpuh 2 e. Napas sesak/cepat 2 m. Pikun 2 f. Diare/buang ² air 2 n. Kecelakaan 2 g. Campak 2 o. Sakit gigi 2 h. Telinga berair/congek 2 p. Lainnya 2			
[Jika semua berkode 2 ➔ R.8]		V.B. KESEHATAN BALITA (ANAK UMUR 0-59 BULAN)	
2. Kalau ada keluhan, apakah menyebabkan terganggunya pekerjaan, sekolah, atau kegiatan sehari-hari? <input checked="" type="radio"/> 1. Ya 2. Tidak ➔ [R.5.a] 1		10. a. Umur dalam bulan: bulan (ke R.11 bila isian ≠ 00) b. Jika R.10.a=00, umur dalam hari: hari 	
3. Lamanya terganggu: 2 hari 0 2		11. Siapa saja yang menolong proses kelahiran? [Isikan kode jawaban langsung ke kotak] 1. Dokter 4. Dukun 2. Bidan 5. Famili/keluarga 3. Tenaga paramedis lain 6. Lainnya Pertama a Terakhir b 	
4. Apakah sekarang masih terganggu? 1. Ya <input checked="" type="radio"/> 2. Tidak 2		12.a. Apakah pernah/sedang diberi ASI? 1. Ya 2. Tidak ➔ [Art lain] b. Jika R.12a=1, lamanya: bulan 	
5. a. Apakah pernah mengobati sendiri dlm 1 bulan terakhir? 1. Ya <input checked="" type="radio"/> 2. Tidak ➔ [R.6] 2 b. Jenis obat/cara pengobatan yang digunakan: [Isikan kode 1 bila ya, kode 2 bila tidak] 1. Obat tradisional 3. Lainnya 2. Obat modern c. Besarnya biaya mengobati sendiri yang dikeluarkan r.t.: Rp. 		UNTUK ANAK UMUR 0-11 BULAN	
6. Apakah pernah berobat jalan dalam 1 bulan terakhir? <input checked="" type="radio"/> 1. Ya 2. Tidak ➔ [R.8] 1		13.a. Apakah diberi ASI dalam 24 jam terakhir? 1. Ya 2. Tidak ➔ [Art lain] b. Apakah kemarin/tadi malam anak diberi makanan/minuman selain ASI? 1. Ya 2. Tidak 	
7.a. Berapa kali berobat jalan selama 1 bulan terakhir: [Isikan frekuensi berobat jalan utk setiap fasilitas]		V.C. KETERANGAN PENDIDIKAN (UNTUK ART 5 TAHUN KE ATAS)	
1. RS pemerintah 0 0 6. Poliklinik 0 0 2. RS swasta 0 0 7. Praktek petkes 0 0 3. Praktek dokter 0 0 8. P. tradisional 0 0 4. Puskesmas 0 1 9. Polindes/BDD 0 0 5. Pusk. pembantu 0 0 10. Posyandu 0 0		14. Partisipasi bersekolah: 1. Tidak/belum pernah bersekolah ➔ [R.19] 2 <input checked="" type="radio"/> 2. Masih bersekolah 3. Tidak bersekolah lagi	
b. Besarnya biaya berobat jalan yang dikeluarkan r.t.: Rp. 4.800,- 0 0 4 8 0 0		15.a. Jenjang dan jenis pendidikan tertinggi yang pernah/sedang diduduki: <input checked="" type="radio"/> 1. SD 6. M. Aliyah 2. M. Ibtidaiyah 7. SM Kejuruan 3. SLTP Umum/Kejuruan 8. Diploma I/II 4. M. Tsanawiyah 9. Dipl. III/Sarmud 5. SMU 10. Diploma IV/S1 11. S2/S3 b. Penyelenggara pendidikan: <input checked="" type="radio"/> 1. Pemerintah 3. Luar negeri 2. Swasta	
		16. Untuk yang masih bersekolah di SD/ sederajat s.d. SMU/ sederajat, jumlah hari tidak masuk sekolah selama 1 bln terakhir (selain hari libur): hari 0 2	

17. Tkt/kls tertinggi yang pernah/sedang diduduki: 1 ② 3 4 5 6 7 8 (Tamat)	2	27. Lapangan usaha/bidang pekerjaan utama dari tempat bekerja selama seminggu yang lalu: (Tulis selengkap-lengkapnya)	Diisi Editor □ □ □
18. Pendidikan tertinggi yang ditamatkan: ① Tdk/belum tamat SD 5. SM Kejuruan 2. SD/MI/ sederajat 6. Diploma I/II 3. SLTP/MTs/ sederajat/ 7. Diploma III/Sarmud kejuruan 8. Diploma IV/S1 4. SMU/MA/ sederajat 9. S2/S3	1	28. Jenis pekerjaan/jabatan dari pekerjaan utama selama seminggu yang lalu: (Tulis selengkap-lengkapnya)	Diisi Editor □ □ □
19. Dapat membaca dan menulis: ① Huruf latin 3. Tidak dapat 2. Huruf lainnya	1	29. Status/kedudukan dalam pekerjaan utama selama seminggu yang lalu: 1. Berusaha sendiri 2. Berusaha dibantu buruh tidak tetap/buruh tidak dibayar 3. Berusaha dibantu buruh tetap/ buruh dibayar 4. Buruh/karyawan/pegawai 5. Pekerja bebas di pertanian 6. Pekerja bebas di non-pertanian 7. Pekerja tidak dibayar	Diisi Editor □ □ □
V.D. KETENAGAKERJAAN [UNTUK UMUR 10 TAHUN KE ATAS]			
20. a. Apakah melakukan kegiatan seperti di bawah ini selama seminggu yang lalu?	Ya Tidak		
1. Bekerja	1 2		
2. Sekolah	1 2		
3. Mengurus rumah tangga	1 2		
4. Lainnya ①			
b. Dari kegiatan 1 s.d 4 di atas yang menyatakan "Ya", kegiatan apakah yang menggunakan waktu terbanyak selama seminggu yang lalu?	1 2 3 4		
[Jika R.20.a.1=1, lanjutkan ke R.22]			
21. Apakah mempunyai pekerjaan/usaha, tetapi sementara tidak bekerja selama seminggu y.l.?	1. Ya 2. Tidak		
22. Apakah sedang mencari pekerjaan?	1. Ya 2. Tidak		
23. Apakah sedang mempersiapkan suatu usaha baru selama seminggu yang lalu?	1. Ya 2. Tidak		
R.24 dan R.25 ditanyakan jika R.22=2 dan R.23=2			
24. Alasan utama tidak mencari pekerjaan/mempersiapkan usaha: 1. Merasa tdk mungkin mendapatkan pekerjaan 2. Sdh punya pekerjaan, tapi blm mulai bekerja 3. Sekolah, mengurus rt, sdh punya pekerjaan/ usaha, merasa sdh cukup, sdh tua/sakit 4. Lainnya (.....)			
25. Jika ada penawaran pekerjaan, apakah masih mau menerima?	1. Ya 2. Tidak		
HANYA UNTUK ART YANG BEKERJA [R.20.a.1=1 atau R.21=1]			
26. a. Jumlah hari kerja: hari b. Jumlah jam kerja dari seluruh pekerjaan setiap hari selama seminggu yang lalu:			
Sen Sel Rab Kam Jum Sab Ming Jumlah (Jam)			
.....			
27. Lapangan usaha/bidang pekerjaan utama dari tempat bekerja selama seminggu yang lalu: (Tulis selengkap-lengkapnya)			
28. Jenis pekerjaan/jabatan dari pekerjaan utama selama seminggu yang lalu: (Tulis selengkap-lengkapnya)			
29. Status/kedudukan dalam pekerjaan utama selama seminggu yang lalu: 1. Berusaha sendiri 2. Berusaha dibantu buruh tidak tetap/buruh tidak dibayar 3. Berusaha dibantu buruh tetap/ buruh dibayar 4. Buruh/karyawan/pegawai 5. Pekerja bebas di pertanian 6. Pekerja bebas di non-pertanian 7. Pekerja tidak dibayar			
30. Berapa upah/gaji bersih (berupa uang dan barang) yang biasanya diterima selama sebulan dari pekerjaan utama? Rp □ □ □ □ □ □ □ □			
V.E. FERTILITAS & KELUARGA BERENCANA			
WANITA PERNAH KAWIN UMUR > 10 TAHUN (Blok IV.A Kol. 4 = 2, Kol. 5 > 10, Kol. 6 = 2, 3, atau 4)			
31. Umur pada saat perkawinan pertama: thn			
32. Jumlah tahun dlm ikatan perkawinan: thn			
33. Jumlah anak kandung (a.k.) yang dilahirkan:	Lk	Pr	Lk+Pr
a. A.k. lahir hidup	□ □	□ □	□ □
b. A.k. masih hidup	□ □	□ □	□ □
c. A.k. sudah meninggal	□ □	□ □	□ □
34. Pernah/sedang menggunakan/memakai alat/ cara KB (modern atau tradisional): 1. Ya 2. Tidak			
WANITA BERSTATUS KAWIN UMUR > 10 TAHUN [Blok IV.A Kolom 6 = 2]			
35. Apakah sedang menggunakan/memakai alat/ cara KB (modern atau tradisional)? 1. Ya 2. Tidak			
36. Alat/cara KB yang sedang digunakan/dipakai: 1. MOW/tubektomi 6. Pil KB 2. MOP/vasektomi 7. Kondom/karet KB 3. AKDR/IUD/spiral 8. Intravag/tisue/ kondom wanita 4. Suntikan KB 9. Cara tradisional 5. Susuk KB/norplan/ implanon/alwalit			
37. Tempat memperoleh alat/cara KB yang terakhir: 1. RS Pemerintah 5. Praktek bidan 2. RS Swasta 6. Polindes/BDD/Posy. 3. Praktek dokter 7. Apotik/toko obat 4. Puskesmas/Pustu 8. Lainnya			
38. Biaya yang dikeluarkan rumah tangga untuk memperoleh pelayanan KB yang terakhir: Rp.			

V. KETERANGAN PERORANGAN TENTANG KESEHATAN, PENDIDIKAN, KETENAGAKERJAAN, SERTA FERTILITAS DAN KB																			
Nama: DWI PUTAI SUSANTO No. urut: 4 0 4		8. Apakah pernah rawat inap dalam 1 th terakhir? <input checked="" type="radio"/> Ya 2. Tidak ➔ [Blok V.B]																	
Apakah art ybs hadir pada saat wawancara? <input checked="" type="radio"/> Ya 2. Tidak		9.a. Lamanya hari rawat inap (dalam hari):																	
V.A. KETERANGAN KESEHATAN (UNTUK SEMUA UMUR)		<table style="width: 100%;"> <tr> <td>1. RS pemerintah</td><td>0 1 0</td> <td>5. Praktek petkes</td><td><input type="text"/></td> </tr> <tr> <td>2. RS swasta</td><td><input type="text"/></td> <td>6. Praktek batra</td><td><input type="text"/></td> </tr> <tr> <td>3. Puskesmas</td><td><input type="text"/></td> <td>7. Lainnya</td><td><input type="text"/></td> </tr> <tr> <td>4. Polindes/BDD</td><td><input type="text"/></td> <td></td><td></td> </tr> </table>		1. RS pemerintah	0 1 0	5. Praktek petkes	<input type="text"/>	2. RS swasta	<input type="text"/>	6. Praktek batra	<input type="text"/>	3. Puskesmas	<input type="text"/>	7. Lainnya	<input type="text"/>	4. Polindes/BDD	<input type="text"/>		
1. RS pemerintah	0 1 0	5. Praktek petkes	<input type="text"/>																
2. RS swasta	<input type="text"/>	6. Praktek batra	<input type="text"/>																
3. Puskesmas	<input type="text"/>	7. Lainnya	<input type="text"/>																
4. Polindes/BDD	<input type="text"/>																		
1. Apakah dalam 1 bulan terakhir mempunyai keluhan kesehatan seperti di bawah ini? (Bacakan dari a s.d. p) [Isikan kode 1 bila ada, kode 2 bila tidak ada]		b. Besarnya biaya rawat inap yang dikeluarkan r.t.: Rp. GRATIS																	
a. Panas <input type="text"/> 2 b. Batuk <input type="text"/> 1 c. Pilek <input type="text"/> 1 d. Asma <input type="text"/> 2 e. Napas sesak/cepat <input type="text"/> 2 f. Diare/buang ² air <input type="text"/> 1 g. Campak <input type="text"/> 2 h. Telinga berair/congek <input type="text"/> 2	i. Sakit kuning/liver <input type="text"/> 2 j. Sakit kepala berulang <input type="text"/> 2 k. Kejang-kejang/ayan <input type="text"/> 2 l. Lumpuh <input type="text"/> 2 m. Pikun <input type="text"/> 2 n. Kecelakaan <input type="text"/> 2 o. Sakit gigi <input type="text"/> 2 p. Lainnya <input type="text"/> 2																		
[Jika semua berkode 2 ➔ R.8]																			
2. Kalau ada keluhan, apakah menyebabkan terganggunya pekerjaan, sekolah, atau kegiatan sehari-hari? <input checked="" type="radio"/> Ya 2. Tidak ➔ [R.5.a]		V.B. KESEHATAN BALITA (ANAK UMUR 0-59 BULAN)																	
3. Lamanya terganggu: 10 hari		10. a. Umur dalam bulan: 8 bulan (ke R.11 bila isian ≠ 00)																	
4. Apakah sekarang masih terganggu? <input checked="" type="radio"/> Ya 2. Tidak		b. Jika R.10.a=00, umur dalam hari: 08 hari																	
5. a. Apakah pernah mengobati sendiri dlm 1 bulan terakhir? 1. Ya 2. Tidak ➔ [R.6]		11. Siapa saja yang menolong proses kelahiran? [Isikan kode jawaban langsung ke kotak]																	
b. Jenis obat/cara pengobatan yang digunakan: [Isikan kode 1 bila ya, kode 2 bila tidak]		1. Dokter 4. Dukun 2. Bidan 5. Famili/keluarga 3. Tenaga paramedis lain 6. Lainnya																	
c. Besarnya biaya mengobati sendiri yang dikeluarkan r.t.: Rp.		12.a. Apakah pernah/sedang diberi ASI? <input checked="" type="radio"/> Ya 2. Tidak ➔ [Art lain]																	
6. Apakah pernah berobat jalan dalam 1 bulan terakhir? <input checked="" type="radio"/> Ya 2. Tidak ➔ [R.8]		b. Jika R.12a=1, lamanya: 8 bulan																	
7.a. Berapa kali berobat jalan selama 1 bulan terakhir: [Isikan frekuensi berobat jalan utk setiap fasilitas]		UNTUK ANAK UMUR 0-11 BULAN																	
1. RS pemerintah <input type="text"/> 0 <input type="text"/> 0 2. RS swasta <input type="text"/> 0 <input type="text"/> 0 3. Praktek dokter <input type="text"/> 0 <input type="text"/> 2 4. Puskesmas <input type="text"/> 0 <input type="text"/> 1 5. Pusk. pembantu <input type="text"/> 0 <input type="text"/> 0	6. Poliklinik <input type="text"/> 0 <input type="text"/> 0 7. Praktek petkes <input type="text"/> 0 <input type="text"/> 0 8. P. tradisional <input type="text"/> 0 <input type="text"/> 0 9. Polindes/BDD <input type="text"/> 0 <input type="text"/> 0 10. Posyandu <input type="text"/> 0 <input type="text"/> 0	13.a. Apakah diberi ASI dalam 24 jam terakhir? <input checked="" type="radio"/> Ya 2. Tidak ➔ [Art lain]																	
b. Besarnya biaya berobat jalan yang dikeluarkan r.t.: Rp. 34.000		b. Apakah kemarin/tadi malam anak diberi makanan/minuman selain ASI? <input checked="" type="radio"/> Ya 2. Tidak																	
V.C. KETERANGAN PENDIDIKAN (UNTUK ART 5 TAHUN KE ATAS)																			
14. Partisipasi bersekolah: 1. Tidak/belum pernah bersekolah ➔ [R.19] 2. Masih bersekolah 3. Tidak bersekolah lagi		15.a. Jenjang dan jenis pendidikan tertinggi yang pernah/sedang diduduki:																	
		1. SD 6. M. Aliyah 2. M. Ibtidaiyah 7. SM Kejuruan 3. SLTP Umum/Kejuruan 8. Diploma I/II 4. M. Tsanawiyah 9. Dipl. III/Sarmud 5. SMU 10. Diploma IV/S1 11. S2/S3																	
		b. Penyelenggara pendidikan: 1. Pemerintah 3. Luar negeri 2. Swasta																	
		16. Untuk yang masih bersekolah di SD/ sederajat s.d. SMU/ sederajat, jumlah hari tidak masuk sekolah selama 1 bln terakhir (selain hari libur):																	
	 hari																	

17. Tkt/kls tertinggi yang pernah/sedang diduduki: 1 2 3 4 5 6 7 8 (Tamat)	<input type="checkbox"/>	27. Lapangan usaha/bidang pekerjaan utama dari tempat bekerja selama seminggu yang lalu: <i>(Tulis selengkap-lengkapnya)</i>	Diisi Editor <input type="checkbox"/> <input type="checkbox"/> <input type="checkbox"/>																
18. Pendidikan tertinggi yang ditamatkan: 1. Tdk/belum tamat SD 5. SM Kejuruan 2. SD/MI/ sederajat 6. Diploma I/II 3. SLTP/MTs/ sederajat/ 7. Diploma III/ Sarmud kejuruan 4. SMU/MA/ sederajat 9. S2/S3	<input type="checkbox"/>	28. Jenis pekerjaan/jabatan dari pekerjaan utama selama seminggu yang lalu: <i>(Tulis selengkap-lengkapnya)</i>	Diisi Editor <input type="checkbox"/> <input type="checkbox"/> <input type="checkbox"/>																
19. Dapat membaca dan menulis: 1. Huruf latin 3. Tidak dapat 2. Huruf lainnya	<input type="checkbox"/>	29. Status/kedudukan dalam pekerjaan utama selama seminggu yang lalu: 1. Berusaha sendiri 2. Berusaha dibantu buruh tidak tetap/buruh tidak dibayar } ➡ [Blok V.E] 3. Berusaha dibantu buruh tetap/ buruh dibayar } 4. Buruh/karyawan/pegawai ➡ [R.30] 5. Pekerja bebas di pertanian } ➡ [Blok V.E] 6. Pekerja bebas di non-pertanian } 7. Pekerja tidak dibayar }	<input type="checkbox"/>																
V.D. KETENAGAKERJAAN [UNTUK UMUR 10 TAHUN KE ATAS]																			
20. a. Apakah melakukan kegiatan seperti di bawah ini selama seminggu yang lalu? <div style="display: flex; justify-content: space-around;"> Ya Tidak </div> <table style="width: 100%;"> <tr> <td>1. Bekerja</td> <td style="text-align: center;">1</td> <td style="text-align: center;">2</td> <td rowspan="4" style="width: 50px; text-align: center;"> <input type="checkbox"/> <input type="checkbox"/> <input type="checkbox"/> <input type="checkbox"/> </td> </tr> <tr> <td>2. Sekolah</td> <td style="text-align: center;">1</td> <td style="text-align: center;">2</td> </tr> <tr> <td>3. Mengurus rumah tangga</td> <td style="text-align: center;">1</td> <td style="text-align: center;">2</td> </tr> <tr> <td>4. Lainnya</td> <td style="text-align: center;">①</td> <td></td> </tr> </table>	1. Bekerja	1	2	<input type="checkbox"/> <input type="checkbox"/> <input type="checkbox"/> <input type="checkbox"/>	2. Sekolah	1	2	3. Mengurus rumah tangga	1	2	4. Lainnya	①							
1. Bekerja	1	2	<input type="checkbox"/> <input type="checkbox"/> <input type="checkbox"/> <input type="checkbox"/>																
2. Sekolah	1	2																	
3. Mengurus rumah tangga	1	2																	
4. Lainnya	①																		
b. Dari kegiatan 1 s.d 4 di atas yang menyatakan "Ya", kegiatan apakah yang menggunakan waktu terbanyak selama seminggu yang lalu? <div style="display: flex; justify-content: space-around;"> 1 2 3 4 </div>																			
[Jika R.20.a.1=1, lanjutkan ke R.22]																			
21. Apakah mempunyai pekerjaan/usaha, tetapi sementara tidak bekerja selama seminggu y.l.? 1. Ya 2. Tidak	<input type="checkbox"/>																		
22. Apakah sedang mencari pekerjaan? 1. Ya 2. Tidak	<input type="checkbox"/>																		
23. Apakah sedang mempersiapkan suatu usaha baru selama seminggu yang lalu? 1. Ya 2. Tidak	<input type="checkbox"/>																		
R.24 dan R.25 ditanyakan jika R.22=2 dan R.23=2																			
24. Alasan utama tidak mencari pekerjaan/mempersiapkan usaha: 1. Merasa tdk mungkin mendapatkan pekerjaan 2. Sdh punya pekerjaan, tapi blm mulai bekerja 3. Sekolah, mengurus rt, sdh punya pekerjaan/ usaha, merasa sdh cukup, sdh tua/sakit 4. Lainnya (.....)	<input type="checkbox"/>																		
25. Jika ada penawaran pekerjaan, apakah masih mau menerima? 1. Ya 2. Tidak	<input type="checkbox"/>																		
HANYA UNTUK ART YANG BEKERJA [R.20.a.1=1 atau R.21=1]																			
26. a. Jumlah hari kerja: hari b. Jumlah jam kerja dari seluruh pekerjaan setiap hari selama seminggu yang lalu: <table style="width: 100%; border-collapse: collapse;"> <tr> <td style="width: 10%;">Sen</td> <td style="width: 10%;">Sel</td> <td style="width: 10%;">Rab</td> <td style="width: 10%;">Kam</td> <td style="width: 10%;">Jum</td> <td style="width: 10%;">Sab</td> <td style="width: 10%;">Ming</td> <td style="width: 10%;">Jumlah (Jam)</td> </tr> <tr> <td style="height: 20px;"></td> <td></td> <td></td> <td></td> <td></td> <td></td> <td></td> <td style="text-align: center;"> <input type="checkbox"/> <input type="checkbox"/> </td> </tr> </table>	Sen	Sel	Rab	Kam	Jum	Sab	Ming	Jumlah (Jam)								<input type="checkbox"/> <input type="checkbox"/>			
Sen	Sel	Rab	Kam	Jum	Sab	Ming	Jumlah (Jam)												
							<input type="checkbox"/> <input type="checkbox"/>												
30. Berapa <i>upah/gaji</i> bersih (berupa uang dan barang) yang biasanya diterima selama sebulan dari pekerjaan utama? Rp <div style="display: flex; justify-content: space-around;"> <input type="text"/> <input type="text"/> <input type="text"/> <input type="text"/> <input type="text"/> <input type="text"/> <input type="text"/> <input type="text"/> </div>																			
V.E. FERTILITAS & KELUARGA BERENCANA																			
WANITA PERNAH KAWIN UMUR > 10 TAHUN (Blok IV.A Kol. 4 = 2, Kol. 5 > 10, Kol. 6 = 2, 3, atau 4)																			
31. Umur pada saat perkawinan pertama: thn		<input type="checkbox"/> <input type="checkbox"/>																	
32. Jumlah tahun dlm ikatan perkawinan: thn		<input type="checkbox"/> <input type="checkbox"/>																	
33. Jumlah anak kandung (a.k.) yang dilahirkan:	Lk	Pr	Lk+Pr																
a. A.k. lahir hidup	<input type="checkbox"/> <input type="checkbox"/>	<input type="checkbox"/> <input type="checkbox"/>	<input type="checkbox"/> <input type="checkbox"/>																
b. A.k. masih hidup	<input type="checkbox"/> <input type="checkbox"/>	<input type="checkbox"/> <input type="checkbox"/>	<input type="checkbox"/> <input type="checkbox"/>																
c. A.k. sudah meninggal	<input type="checkbox"/> <input type="checkbox"/>	<input type="checkbox"/> <input type="checkbox"/>	<input type="checkbox"/> <input type="checkbox"/>																
34. Pernah/sedang menggunakan/memakai alat/ cara KB (modern atau tradisional): 1. Ya 2. Tidak ➡ [Art lain]		<input type="checkbox"/>																	
WANITA BERSTATUS KAWIN UMUR > 10 TAHUN [Blok IV.A Kolom 6 = 2]																			
35. Apakah sedang menggunakan/memakai alat/ cara KB (modern atau tradisional)? 1. Ya 2. Tidak ➡ [Art lain]		<input type="checkbox"/>																	
36. Alat/cara KB yang sedang digunakan/dipakai: 1. MOW/tubektomi 6. Pil KB 2. MOP/vasektomi 7. Kondom/karet KB 3. AKDR/IUD/spiral 8. Intravag/tissue/ kondom wanita 4. Suntikan KB 9. Cara tradisional ➡ [Art lain] 5. Susuk KB/norplan/ implanon/alwalit		<input type="checkbox"/>																	
37. Tempat memperoleh alat/cara KB yang terakhir: 1. RS Pemerintah 5. Praktek bidan 2. RS Swasta 6. Polindes/BDD/Posy. 3. Praktek dokter 7. Apotik/toko obat 4. Puskesmas/Pustu 8. Lainnya		<input type="checkbox"/>																	
38. Biaya yang dikeluarkan rumah tangga untuk memperoleh pelayanan KB yang terakhir: Rp <div style="display: flex; justify-content: space-around;"> <input type="text"/> <input type="text"/> <input type="text"/> <input type="text"/> <input type="text"/> <input type="text"/> <input type="text"/> <input type="text"/> </div>																			

V. KETERANGAN PERORANGAN TENTANG KESEHATAN, PENDIDIKAN, KETENAGAKERJAAN, SERTA FERTILITAS DAN KB			
Nama: FITRIYANI . S . No. urut: 5 0 5		8. Apakah pernah rawat inap dalam 1 th terakhir? ① Ya 2. Tidak ➡ [Blok V.B]	
Apakah art ybs hadir pada saat wawancara? ① Ya 2. Tidak 1		9.a. Lamanya hari rawat inap (dalam hari):	
V.A. KETERANGAN KESEHATAN (UNTUK SEMUA UMUR)		1. RS pemerintah 0 0 5 5. Praktek petkes 2. RS swasta 6. Praktek batra 3. Puskesmas 7. Lainnya 4. Polindes/BDD 	
1. Apakah dalam 1 bulan terakhir mempunyai keluhan kesehatan seperti di bawah ini? (Bacakan dari a s.d. p) [Isikan kode 1 bila ada, kode 2 bila tidak ada]		b. Besarnya biaya rawat inap yang dikeluarkan r.t.: Rp. 375.000,- 0 0 3 7 5 0 0 0	
a. Panas 2 i. Sakit kuning/liver 2 b. Batuk 2 j. Sakit kepala berulang 2 c. Pilek 2 k. Kejang-kejang/ayan 2 d. Asma 2 l. Lumpuh 2 e. Napas sesak/cepat 2 m. Pikun 2 f. Diare/buang ² air 2 n. Kecelakaan 2 g. Campak 2 o. Sakit gigi 2 h. Telinga berair/congek 2 p. Lainnya 2		V.B. KESEHATAN BALITA (ANAK UMUR 0-59 BULAN)	
[Jika semua berkode 2 ➡ R.8]		10. a. Umur dalam bulan: bulan (ke R.11 bila isian ≠ 00) b. Jika R.10.a=00, umur dalam hari: hari 	
2. Kalau ada keluhan, apakah menyebabkan terganggunya pekerjaan, sekolah, atau kegiatan sehari-hari? 1. Ya 2. Tidak ➡ [R.5.a] 		11. Siapa saja yang menolong proses kelahiran? [Isikan kode jawaban langsung ke kotak]	
3. Lamanya terganggu: hari 		1. Dokter 4. Dukun 2. Bidan 5. Famili/keluarga 3. Tenaga paramedis lain 6. Lainnya	
4. Apakah sekarang masih terganggu? 1. Ya 2. Tidak 		12.a. Apakah pernah/sedang diberi ASI? 1. Ya 2. Tidak ➡ [Art lain] 	
5. a. Apakah pernah mengobati sendiri dlm 1 bulan terakhir? 1. Ya 2. Tidak ➡ [R.6] 		b. Jika R.12a=1, lamanya: bulan 	
b. Jenis obat/cara pengobatan yang digunakan: [Isikan kode 1 bila ya, kode 2 bila tidak]		UNTUK ANAK UMUR 0-11 BULAN	
1. Obat tradisional 3. Lainnya 2. Obat modern 		13.a. Apakah diberi ASI dalam 24 jam terakhir? 1. Ya 2. Tidak ➡ [Art lain] 	
c. Besarnya biaya mengobati sendiri yang dikeluarkan r.t.: Rp. 		b. Apakah kemarin/tadi malam anak diberi makanan/minuman selain ASI? 1. Ya 2. Tidak 	
6. Apakah pernah berobat jalan dalam 1 bulan terakhir? 1. Ya 2. Tidak ➡ [R.8] 		V.C. KETERANGAN PENDIDIKAN (UNTUK ART 5 TAHUN KE ATAS)	
7.a. Berapa kali berobat jalan selama 1 bulan terakhir: [Isikan frekuensi berobat jalan utk setiap fasilitas]		14. Partisipasi bersekolah: 1. Tidak/belum pernah bersekolah ➡ [R.19] 3 2. Masih bersekolah ③ Tidak bersekolah lagi	
1. RS pemerintah 6. Poliklinik 2. RS swasta 7. Praktek petkes 3. Praktek dokter 8. P. tradisional 4. Puskesmas 9. Polindes/BDD 5. Pusk. pembantu 10. Posyandu 		15.a. Jenjang dan jenis pendidikan tertinggi yang pernah/sedang diduduki: 1. SD 6. M. Aliyah 2. M. Ibtidaiyah 7. SM Kejuruan 3. SLTP Umum/Kejuruan 8. Diploma I/II 4. M. Tsanawiyah ⑩ Dipl. III/Sarmud 5. SMU 11. S2/S3 b. Penyelenggara pendidikan: 1. Pemerintah 3. Luar negeri ② Swasta	
b. Besarnya biaya berobat jalan yang dikeluarkan r.t.: Rp. 		16. Untuk yang masih bersekolah di SD/ sederajat s.d. SMU/ sederajat, jumlah hari tidak masuk sekolah selama 1 bln terakhir (selain hari libur): hari 	

17. Tkt/cls tertinggi yang pernah/sedang diduduki: 1 2 3 4 5 6 7 8 (Tamat)	8	27. Lapangan usaha/bidang pekerjaan utama dari tempat bekerja selama seminggu yang lalu: (Tulis selengkap-lengkapnya) INDUSTRI ACESORIS DI PT. CAHAYA	Diisi Editor <input type="text"/>
18. Pendidikan tertinggi yang ditamatkan: 1. Tdk/belum tamat SD 5. SM Kejuruan 2. SD/MI/ sederajat 6. Diploma I/II 3. SLTP/MTs/ sederajat/ 7. Diploma III/ Sarmud kejuruan 8 Diploma IV/ S1 4. SMU/MA/ sederajat 9. S2/ S3	8	28. Jenis pekerjaan/jabatan dari pekerjaan utama selama seminggu yang lalu: (Tulis selengkap-lengkapnya) MANAJER BAGIAN PEMASARAN	Diisi Editor <input type="text"/>
19. Dapat membaca dan menulis: 1 Huruf latin 3. Tidak dapat 2. Huruf lainnya	1	29. Status/kedudukan dalam pekerjaan utama selama seminggu yang lalu: 1. Berusaha sendiri 2. Berusaha dibantu buruh tidak tetap/buruh tidak dibayar 3. Berusaha dibantu buruh tetap/ buruh dibayar 4 Buruh/karyawan/pegawai 5. Pekerja bebas di pertanian 6. Pekerja bebas di non-pertanian 7. Pekerja tidak dibayar	4
V.D. KETENAGAKERJAAN [UNTUK UMUR 10 TAHUN KE ATAS]			
20. a. Apakah melakukan kegiatan seperti di bawah ini selama seminggu yang lalu? 1. Bekerja Ya 1 Tidak 2 2. Sekolah 1 2 3. Mengurus rumah tangga 1 2 4. Lainnya 1 b. Dari kegiatan 1 s.d 4 di atas yang menyatakan "Ya", kegiatan apakah yang menggunakan waktu terbanyak selama seminggu yang lalu? 1 2 3 4 [Jika R.20.a.1=1, lanjutkan ke R.22]	1	30. Berapa upah/gaji bersih (berupa uang dan barang) yang biasanya diterima selama sebulan dari pekerjaan utama? Rp 1.250.000; 0 1 2 5 0 0 0 0	
V.E. FERTILITAS & KELUARGA BERENCANA			
WANITA PERNAH KAWIN UMUR > 10 TAHUN (Blok IV.A Kol. 4 = 2, Kol. 5 > 10, Kol. 6 = 2, 3, atau 4)			
31. Umur pada saat perkawinan pertama: 27 thn		2 7	
32. Jumlah tahun dlm ikatan perkawinan: 5 thn		0 5	
33. Jumlah anak kandung (a.k.) yang dilahirkan:	Lk	Pr	Lk+Pr
a. A.k. lahir hidup	0 1	0 0	0 1
b. A.k. masih hidup	0 0	0 0	0 0
c. A.k. sudah meninggal	0 1	0 0	0 1
34. Pernah/sedang menggunakan/memakai alat/ cara KB (modern atau tradisional): 1 Ya 2. Tidak → [Art lain]			1
WANITA BERSTATUS KAWIN UMUR > 10 TAHUN [Blok IV.A Kolom 6 = 2]			
35. Apakah sedang menggunakan/memakai alat/ cara KB (modern atau tradisional)? 1. Ya 2. Tidak → [Art lain]			<input type="checkbox"/>
36. Alat/cara KB yang sedang digunakan/dipakai: 1. MOW/tubektomi 6. Pil KB 2. MOP/vasektomi 7. Kondom/karet KB 3. AKDR/IUD/spiral 8. Intravag/tissue/ kondom wanita 4. Suntikan KB 5. Susuk KB/norplan/ 9. Cara tradisional → [Art lain] implanon/alwalit			<input type="checkbox"/>
37. Tempat memperoleh alat/cara KB yang terakhir: 1. RS Pemerintah 5. Praktek bidan 2. RS Swasta 6. Polindes/BDD/Posy. 3. Praktek dokter 7. Apotik/toko obat 4. Puskesmas/Pustu 8. Lainnya			<input type="checkbox"/>
38. Biaya yang dikeluarkan rumah tangga untuk memperoleh pelayanan KB yang terakhir: Rp.			<input type="text"/>
HANYA UNTUK ART YANG BEKERJA [R.20.a.1=1 atau R.21=1]			
26. a. Jumlah hari kerja: 6 hari	6		
b. Jumlah jam kerja dari seluruh pekerjaan setiap hari selama seminggu yang lalu:			
Sen Sel Rab Kam Jum Sab Ming Jumlah (Jam)	4 5		
8 8 8 8 8 5 - 45			

VI. PERUMAHAN		VII. PENGELUARAN RUMAH TANGGA	
1. Status penguasaan bangunan tempat tinggal yang ditempati: ① Milik sendiri 6. Rumah milik orang tua/sanak/saudara 2. Kontrak 7. Lainnya 3. Sewa 4. Bebas sewa 5. Dinas	1	VII.A. PENGELUARAN UNTUK MAKANAN SELAMA SEMINGGU YANG LALU [BERASAL DARI PEMBELIAN, PRODUKSI SENDIRI, DAN PEMBERIAN]	Jumlah (Rp)
2. Jenis atap terluas: 1. Beton 5. Asbes ② Genteng 6. Ijuk/rumbia 3. Sirap 7. Lainnya 4. Seng	2	(1)	(2)
3. Jenis dinding terluas: ① Tembok 3. Bambu 2. Kayu 4. Lainnya	1	1. Padi-padian (beras, jagung, terigu, tepung beras, tepung jagung, dll.)	11. 400
4. Jenis lantai terluas: ① Bukan tanah 2. Tanah	1	2. Umbi-umbian (ketela pohon, ketela rambat, kentang, gaplek, talas, sagu, dll.)	3. 000
5. Luas lantai:90..... m ²	090	3. Ikan (ikan segar, ikan diawetkan/asin, udang, dll.)	8. 300
6. a. Sumber air minum: 1. Air dalam kemasan 6. Mata air terlindung 2. Leding 7. Mata air tak terlindung ③ Pompa 8. Air sungai 4. Sumur terlindung 9. Air hujan 5. Sumur tak terlindung 0. Lainnya b. Jika R.6.a=3 s.d 7 (pompa/sumur/mata air) jarak ke tempat penampungan kotoran/tinja terdekat: 1. < 10 m 3. Tidak tahu ② > 10 m	3	4. Daging (daging sapi/kerbau/kambing/domba/babi/ayam, jeroan, hati, limpa, abon, dendeng, dll.)	-
7. Cara memperoleh air minum: 1. Berlangganan 2. Membeli eceran ③ Tidak membeli	2	5. Telur dan susu (telur ayam/itik/puyuh, susu segar, susu kental, susu bubuk, dan lainnya)	33. 500
8. Penggunaan fasilitas air minum: ① Sendiri 3. Umum 2. Bersama 4. Tidak ada	3	6. Sayur-sayuran (bayam, kangkung, ketimun, wortel, kacang panjang, buncis, bawang, cabe, tomat, dll.)	12. 200
9.a. Penggunaan fasilitas tempat buang air besar: ① Sendiri 3. Umum 2. Bersama 4. Tdk ada → [R.9.c] b. Jenis kloset: ① Leher angsa 3. Cemplung/cubluk 2. Plongsengan 4. Tidak pakai c. Tempat pembuangan akhir tinja: ① Tangki/SPAL 4. Lobang tanah 2. Kolam/sawah 5. Pantai/tanah lapang/kebun 3. Sungai/danau/laut 6. Lainnya	1	7. Kacang-kacangan (kacang tanah/hijau/kedele/merah/tunggak/mete, tahu, tempe, tauco, oncom, dll.)	8. 000
10. Sumber penerangan: ① Listrik PLN 4. Pelita/sentir/obor 2. Listrik non PLN 5. Lainnya 3. Petromak/aladin	1	8. Buah-buahan (jeruk, mangga, apel, durian, rambutan, salak, duku, nanas, semangka, pisang, pepaya, dll.)	11. 000
11. Bila sumber penerangan listrik PLN (R.10=1), berapa daya listrik terpasang? 1. 450 watt 4. 2.200 watt ② 900 watt 5. > 2.200 watt 3. 1.300 watt 6. Tanpa meteran	2	9. Minyak dan lemak (minyak kelapa/goreng, kelapa, mentega, dll.)	7. 500
		10. Bahan minuman (gula pasir, gula merah, teh, kopi, coklat, sirup, dll.)	8. 500
		11. Bumbu-bumbuan (garam, kemiri, ketumbar, merica, terasi, kecap, vetsin, dll.)	5. 200
		12. Konsumsi lainnya (kerupuk, emping, mie, bihun, makaroni, dll.)	-
		13. Makanan dan minuman jadi (roti, biskuit, kue basah, bubur, bakso, es sirup, limun, gado-gado, nasi rames, dll.)	43. 000
		14. Minuman mengandung alkohol (bir, anggur, dan minuman keras lainnya)	-
		15. Tembakau dan sirih (rokok kretek, rokok putih, cerutu, tembakau, sirih, pinang, dan lainnya)	-
		16. Jumlah Makanan (Rincian 1 s.d. 15)	151. 600

VII. PENGELUARAN RUMAH TANGGA (LANJUTAN)		
VII.B. PENGELUARAN BUKAN MAKANAN (BERASAL DARI PEMBELIAN, PRODUKSI SENDIRI DAN PEMBERIAN)	Sebulan yang Lalu (Rp)	12 bulan yang Lalu (Rp)
(1)	(2)	(3)
17. Perumahan dan fasilitas rumah tangga		
a. Sewa, perkiraan sewa rumah sendiri, bebas sewa, dinas, kontrak, dll.	100 . 000	1. 120. 000
b. Rekening listrik, rekening telepon, gas, minyak tanah, air, kayu bakar, dll.	50 . 050	561 . 000
c. Pemeliharaan rumah dan perbaikan ringan	-	-
18. Aneka barang dan jasa (sabun mandi, kecantikan, pengangkutan, bacaan, pembuatan KTP/SIM, rekreasi, kartu telepon, benda pos, dan lainnya)	54 . 000	612 . 000
19. Biaya pendidikan (uang pendaftaran, SPP, POMG/BP3, uang pangkal/daftar ulang, pramuka, prakarya, kursus, dan lainnya)	6 . 500	78 . 000
20. Biaya kesehatan (rumah sakit, puskesmas, dokter praktek, dukun, obat-obatan, dan lainnya)	90 . 800	4 . 770 . 800
21. Pakaian, alas kaki, dan tutup kepala (bahan pakaian, pakaian jadi, sepatu, topi, sabun cuci, dan lainnya)	52 . 500	665 . 500
22. Barang tahan lama {alat rumah tangga, perkakas, alat dapur, alat hiburan (elektronik), alat olahraga, perhiasan mahal/imitasi, kendaraan, payung, arloji, kamera, pasang telepon, pasang listrik, barang elektronik, dll.}	27 . 500	157 . 500
23. Pajak dan asuransi	9 . 000	108 . 000
a. Pajak (PBB, iuran TV, pajak kendaraan)		
b. Asuransi (asuransi kecelakaan, asuransi kesehatan)	-	-
24. Keperluan pesta dan upacara (perkawinan, khitanan, ulang tahun, perayaan hari agama, upacara adat, dan lainnya)	75 . 000	75 . 000
25. Jumlah bukan makanan (Rincian 17 s.d. Rincian 24)	465 . 350	8 . 147 . 800
26. Rata-rata pengeluaran makanan sebulan (Rincian 16 x $\frac{30}{7}$)	649 . 714	
27. Rata-rata pengeluaran bukan makanan sebulan (Rincian 25 Kolom 3) 12	678 . 983	
28. Rata-rata pengeluaran rumah tangga sebulan (Rincian 26 + Rincian 27)	1. 328 . 697	
29. Sumber penghasilan utama rumah tangga: Guru olah raga di smu Muhammadiyah (Tulis selengkap-lengkapannya) Isikan kode lapangan usaha/penerima pendapatan dan status pekerjaan sesuai sumber penghasilan utama rumah tangga dalam kotak. Tiga digit pertama untuk kode lapangan usaha/penerima pendapatan dan satu digit terakhir untuk kode status pekerjaan. Kode status pekerjaan: 1. Buruh/karyawan 2. Pengusaha		diisi Editor <input type="text"/> <input type="text"/> <input type="text"/> <input type="text"/>

VIII. KETERANGAN SOSIAL EKONOMI RUMAH TANGGA							
1. a. Apakah rt mempunyai kartu sehat? <input checked="" type="radio"/> Ya 2. Tidak ➡ [R.2]		<input type="text" value="1"/>		3. a. Bila ada art yang bersekolah, apakah pernah mendapat beasiswa setelah 31 Juli 2001? 1. Ya <input checked="" type="radio"/> 2. Tidak ➡ [R.4]		<input type="text" value="2"/>	
b. Bila ya (R.1.a=1), apakah memperolehnya setelah 31 Juli 2001? <input checked="" type="radio"/> Ya 2. Tidak		<input type="text" value="1"/>		b. Bila ya (R.3.a=1), sumber beasiswa: 1. Pemerintah JPS 8. Swasta 2. Pemerintah Non-JPS 16. Lainnya 4. GN-OTA		<input type="text" value=""/> <input type="text" value=""/>	
c. Pemanfaatan/penggunaan kartu sehat:				4. Apakah ada art yang mengkonsumsi minimal 3 jenis lauk-pauk berprotein tinggi (daging, telur, ikan, ayam) secara bervariasi selama seminggu yang lalu? <input checked="" type="radio"/> Ya 2. Tidak		<input type="text" value="1"/>	
Jenis pemanfaatan/ penggunaan	Apakah pernah menggunakan kartu sehat setelah 31 Juli 2001? 1. Ya 2. Tidak	Bila ya (Kol.2=1), apakah dikenakan biaya? 1. Ya 2. Tidak		5. Apakah ada art membeli minimal 1 (satu) stel pakaian baru selama setahun yang lalu? <input checked="" type="radio"/> Ya 2. Tidak		<input type="text" value="1"/>	
(1)	(2)	(3)		6. Apakah rumah tangga ini memiliki asset sbd.: [Isikan kode 1 bila ya, kode 2 bila tidak]			
1. Berobat	<input type="text" value="1"/>	<input type="text" value="2"/>		a. Barang berharga (TV, meubel, perhiasan, dll.)		<input type="text" value="1"/>	
2. Periksa kehamilan	<input type="text" value="2"/>	<input type="text" value=""/>		b. Tanah pertanian		<input type="text" value="2"/>	
3. Melahirkan	<input type="text" value="2"/>	<input type="text" value=""/>		c. Warung/toko/kedai		<input type="text" value="1"/>	
4. Keperluan KB	<input type="text" value="1"/>	<input type="text" value="1"/>		d. Bengkel		<input type="text" value="2"/>	
				e. Usaha lainnya		<input type="text" value="2"/>	
2. Bantuan pangan/sembako:				7. Apakah ada art yang hadir dalam rapat RT/RW/desa, arisan, perhelatan (undangan perkawinan, sunatan) atau acara sosial lainnya dalam 3 bulan terakhir? 1. Ya 2. Tidak		<input type="text" value="1"/>	
Jenis bantuan	Apakah rt pernah mendapat bantuan pangan/sembako setelah 31 Juli 2001? 1. Ya 2. Tidak	Bila ya (Kol. 2=1), berapa kali menerima bantuan?					
(1)	(2)	(3)					
1. Beras murah/OPK	<input type="text" value="2"/>	<input type="text" value=""/>					
2. Sembako gratis	<input type="text" value="2"/>	<input type="text" value=""/>					
3. Lainnya	<input type="text" value="2"/>	<input type="text" value=""/>					
8. Pengeluaran bahan bakar/energi di rumah tangga untuk memasak, penerangan, dan transportasi							
Jenis bahan bakar/ energi	Apakah rt menggunakan bahan bakar/ energi selama sebulan yang lalu? 1. Ya 2. Tidak	Jika Kolom (2) = 1					
		Satuan standar	Banyaknya (0,00)	N i l a i (Rp)			
(1)	(2)	(3)	(4)	(5)			
a. Minyak tanah	<input type="text" value="2"/>	Liter	<input type="text" value=""/> <input type="text" value=""/> <input type="text" value=""/> <input type="text" value=""/>	<input type="text" value=""/> <input type="text" value=""/> <input type="text" value=""/> <input type="text" value=""/> <input type="text" value=""/> <input type="text" value=""/>			
b. Gas	<input type="text" value="1"/>	Kg	<input type="text" value="1"/> <input type="text" value="2"/> <input type="text" value="0"/> <input type="text" value="0"/>	<input type="text" value="0"/> <input type="text" value="2"/> <input type="text" value="5"/> <input type="text" value="0"/> <input type="text" value="0"/> <input type="text" value="0"/>			
c. Bensin	<input type="text" value="2"/>	Liter	<input type="text" value=""/> <input type="text" value=""/> <input type="text" value=""/> <input type="text" value=""/>	<input type="text" value=""/> <input type="text" value=""/> <input type="text" value=""/> <input type="text" value=""/> <input type="text" value=""/> <input type="text" value=""/>			
d. Solar	<input type="text" value="2"/>	Liter	<input type="text" value=""/> <input type="text" value=""/> <input type="text" value=""/> <input type="text" value=""/>	<input type="text" value=""/> <input type="text" value=""/> <input type="text" value=""/> <input type="text" value=""/> <input type="text" value=""/> <input type="text" value=""/>			
e. Listrik PLN	<input type="text" value="1"/>	Kwh	<input type="text" value="1"/> <input type="text" value="0"/> <input type="text" value="7"/> <input type="text" value="0"/> <input type="text" value="0"/>	<input type="text" value="0"/> <input type="text" value="0"/> <input type="text" value="2"/> <input type="text" value="1"/> <input type="text" value="6"/> <input type="text" value="5"/> <input type="text" value="0"/>			
f. Kayu bakar	<input type="text" value="2"/>		<input type="text" value=""/> <input type="text" value=""/> <input type="text" value=""/> <input type="text" value=""/>	<input type="text" value=""/> <input type="text" value=""/> <input type="text" value=""/> <input type="text" value=""/> <input type="text" value=""/> <input type="text" value=""/>			

IX. CATATAN