

REPÚBLICA DA GUINÉ-BISSAU
Ministério da Economia e Finanças
Direcção-Geral de Estatística

INQUÉRITO LIGEIRO JUNTA

AS

FAMILIAS

RESULTATS PRELIMINAIRES

OCTOBRE 1991

INQUÉRITO LIGEIRO JUNTA AS FAMILIAS

TABLE DES MATIERES

I DESCRIPTION.....	ix
II METHODOLOGIE.....	x
III QUESTIONNAIRES.....	xii
IV Les Resultats Préliminaires.....	xvii

POPULATION

Graphique 1	Structure de la population par Age, Sexe et Lieu de Résidence.....	3
Tableau 1	Structure de la population par Age, Sexe et Groupe Socio-Economique.....	5
Tableau 2	Structure de la population par Age, Sexe et Lieu de Résidence.....	6
Tableau 3	Structure de la population par Groupe Ethnique et Lieu de Résidence.....	7
Tableau 4	Répartition de la population selon Groupe Ethnique et Sexe.....	7
Tableau 5	Pourcentage de la population âgée de 14 ans ou moins par lieu de Résidence et Sexe.....	7
Tableau 6	Répartition des Ménages selon le Sexe de chef du Ménage et Groupe Socio-economique.....	9
Tableau 7	Répartition de la Population d'Age Scholaire selon l'Age et le Lieu de Résidence.....	9
Tableau 8	Répartition de la Population d'Age Scholaire selon l'Age et Groupe Socio-economique.....	10
Graphique 2	Taille Moyenne des Ménages par Groupe Socio-economique....	
Graphique 3	Age Moyen de la population selon le Lieu de Résidence et le Sexe.....	
Tableau 9	Pourcentage d'enfants ne fréquentant pas actuellement l'école pour des raisons financières et logistiques par raison, sexe et Lieu de Résidence.....	10
Tableau 10	Eloignement par rapport à la norme âge/niveau scolaire en proportion des inscriptions totales, par GSE, niveau d'éducation et sexe.....	15
Tableau 11	Taux D'alphabétisation selon le Lieu de Résidence et le Sexe.....	15
Tableau 12	Taux D'alphabétisation selon l'Age et Groupe Socio-economique.....	16
Graphique 4	Taux D'alphabétisation selon le Lieu de Résidence et le Sexe.....	
Graphique 5	Taux Bruts de Scolarisation selon le Lieu de Résidence....	
Graphique 6	Taux Nets de Scolarisation selon le Lieu de de Résidence..	
Tableau 13	Taux de Fréquentation par Age, sexe et Groupe Socio-economique.....	17

Tableau 14	Matrice Sexe-niveau, par Groupe Socio-economique.....	17
Tableau 15	Taux de Fréquentation par âge, sexe et Lieu de Résidence..	17
Tableau 16	Répartition des Individus selon l'Occupation principale et Lieu de Résidence.....	19
Tableau 17	Répartition des Individus selon l'Occupation principale et Groupe Socio-economique.....	20
Tableau 18	Répartition de la Population ayant eu Recours au Personnel de Santé au Cours du Dernier Mois, selon l'âge, le Sexe et Groupe Socio-economique.....	21
Tableau 19	Taux de chômage par âge, sexe et Groupe Socio-economique.....	22
Tableau 20	Taux de chômage par âge, sexe et Lieu de Résidence.....	23
Tableau 21	Occupation principale de Chef du Ménage et sa(es) Conjoint(s) par groupe Socio-economique.....	27
Tableau 22	Occupation principale de Chef du Ménage et sa(es) Conjoint(s) par Lieu de Résidence.....	28
Tableau 23	Statut dans Occupation principale de Chef du Ménage et sa(es) Conjoint(s) par groupe Socio-economique.....	29
Tableau 24	Taux de chômage de Chef du Ménage et sa(es) Conjoint(s) par Lieu de Résidence.....	30
Graphique 7	Mode d'Occupation de Logement selon le Lieu de Résidence.....	
Tableau 25	Mode d'Occupation de Logement par Groupe Socio-economique.....	33
Tableau 26	Répartition des Ménages par Type de Logement et Groupe Socio-economique.....	33
Tableau 27	Changement de Statut de Logement au Cours des 12 Derniers Mois.....	33
Tableau 28	Changement de Statut de Logement au Cours des 12 Derniers Mois selon le Mode d'occupation et le Groupe Socio-economique.....	34
Tableau 29	Changement de Source principal d'eau potable au cours des 12 derniers mois.....	35
Tableau 30	Changement de Source principal d'eau d'illumination au cours des 12 derniers mois.....	36
Tableau 31	Changement de Source principal d'énergie pour la cuisine au cours des 12 derniers mois.....	36
Tableau 32	Dépenses Moyennes des Ménages en Education par enfant actuellement inscrit, par Groupe Socio-economique et Lieu de Résidence.....	37

Tableau 33	Dépenses Moyennes en Santé par membre des Ménages par par Groupe Socio-economique et Lieu de Résidence.....	37
Tableau 34	Répartition des Ménages par Type de Culture Cultivée et Lieu de Résidence.....	38
Tableau 35	Répartition des Migrants selon le Lieu de Résidence actuel et la Résidence Précédente.....	38
Tableau 36	Répartition des Migrants par Mobile pour la Migration et le Lieu de Résidence.....	38
Graphique 8	Répartition des Migrants par Mobile de la Migration la plus Récente et le Lieu de Résidence.....	

I. DESCRIPTION

L'Inquérito Ligeiro Junta às Familias (ILJF) s'inscrit dans le cadre du projet dimensions sociales de l'ajustement structurel (DSA) en Guinée-Bissau. Ce projet régional mis en place à l'initiative du PNUD, de la AID et de la Banque Mondiale, qui en est l'agence exécutrice, bénéficie également de concours d'autres donateurs et gouvernements (ASDI, CEE, WFP, Portugal). L'objectif de ce projet est de fournir aux gouvernements Africains un appui dans la définition de politiques sociales en période d'ajustement structurel. Ces politiques sociales doivent en priorité prendre en compte la situation des groupes les plus défavorisés en (i) les protégeant contre les effets pervers de certaines mesures économiques et (ii) promouvant leur participation à la croissance économique, en favorisant leur accès à l'emploi et aux actions génératrices de revenus.

Dans ce cadre, l'objectif de l'ILJF est de fournir des informations pertinentes sur l'impact social des mesures économiques, en particulier celles contenues dans le programme d'ajustement structurel mis en place par le gouvernement Guinéen.

L'ILJF est menée par la Direcção-Geral de Estatística du Ministério da Economia e Finanças au sein de laquelle une unité dite du projet ILJF a été mise en place. En plus de donateurs internationaux, l'USAID et la Banque Mondiale en particulier assurent le financement et apportent l'assistance technique nécessaire à cette enquête en cours.

L'ILJF fournit des renseignements recueillis auprès des ménages sur: les revenus, les dépenses, la santé, l'éducation, l'emploi et d'autres activités productives, les caractéristiques démographiques, les migrations, l'habitat, etc... De plus, l'ILJF fournit des informations sur les infrastructures économiques et sociales et d'une manière générale sur l'environnement socio-économique des ménages enquêtés. Ces informations concernent les loisirs, les services publics, le transport, les communications, etc...

II METHODOLOGIE

i. Unité de Sondage:

L'échantillon de l'ILJF est de 1700 ménages choisis de façon aléatoire selon un sondage à deux degrés. Cette taille est fixée à priori, principalement du fait de la contrainte des ressources et de la rareté des moyens de déplacement. L'échantillon retenu comporte deux degrés dont le premier est formé par les districts de recensement (DR) et le deuxième par les ménages.

ii. Base de sondage:

Au premier degré, la base de sondage est constituée par la liste des DR élaborée par la Cartographie entre Avril et Octobre 1990 pour les besoins du Recensement de la population qui aura lieu en décembre 1991. La taille moyenne d'un DR est de 600 personnes en milieu rural et 1000 personnes en milieu urbain. Les secteurs de Uno et de Caravela ont été exclus du champ de l'enquête du fait des difficultés d'accès aux îles qui les composent. Ces deux secteurs représentent environ 1,4% de la population totale. Par contre, les zones insulaires de Boloma et de Bubaque ont été maintenues dans le champ.

Les informations saisies sur la base du sondage sont: la région, le secteur, le numéro du DR et l'estimation de la population du DR. Les renseignements relatifs à cette dernière variable n'étaient pas exhaustives. Ces renseignements ont été complétés grâce à l'information disponible auprès de la cartographie. La population de quelques DR a été estimée par ventilation uniforme d'un effectif qui était disponible pour plusieurs DR.

La répartition de l'échantillon selon les strates a été faite selon le poids de chacune d'elles dans la population totale, comme dans le tableau ci-après.

No	Strate	Zones Couvertes	NB. de DR	Effectif %	Unité Primaire	Ménages par UP	Ménages Totales
1	Bissau-Ville (Urbain)	Zones urbains et suburbaine	146	16,0	28	10	280
2	Autres Villes (Urbain)	3-Chefs lieu de provinces 7-Capitales regionales 8-Petites Villes Chef-lieux de Sect. 1-Ville (Cachungo)	100	10,6	9	20	180
3	Rural Norte	Milieu Rural Norte	463	35,6	30	20	600
4	Rural Leste	Milieu Rurale Leste	354	25,6	22	20	440
5	Rural Sul	Milieu Rurale Sul	161	12,2	10	20	200
Ensemble			1224	100	99	-	1700

iii. Nombre d'UP et de Ménages par UP

Dans chaque UP, 20 ménages ont été enquêtés en dehors de Bissau-Ville et 10 ménages par UP dans le cas de Bissau-Ville. Le choix d'un nombre de ménages deux fois moins important dans la capitale résulte du fait qu'on observe de fortes similitudes entre les ménages résident dans le même DR.

D'où l'idée de diviser par deux le nombre de ménages à enquêter dans chaque UP à Bissau-Ville et en revanche de doubler le nombre d'UP pour augmenter l'efficacité de l'échantillon sans engendrer des besoins de déplacements d'équipes.

iv. Probabilité et Procédure de Tirage

. Au Premier degré:

soit: n_h = No des UP à sélectionner dans la strate h

N_{hi} = No des ménages dans le DR i , selon la base h_i de sondage

N_{hi} = No total des ménages dans la strate h $N_{hi} = N_{hi}$

Avec un tirage aléatoire proportionnellement à la taille (N_i), la probabilité de tirage du (DR_i) est :

$$P_{1i} = \frac{n_h \cdot N_{ih}}{N_h} = \frac{n_h \cdot P_{ih}}{P_h}$$

P_{ih} = La population dans le District, donnée par la cartographie.
 P_h = La population dans la strate, donnée par la cartographie.

. Au Deuxième degré:

soit: n_h = No fixé de ménages à sélectionner dans l'UPi (égal à h 20 hors de Bissau-Ville et 10 à Bissau-Ville).

Si tous les ménages dans un DR ont la même probabilité d'être sélectionnés, cette probabilité est de:

$$P_{2i} = \frac{m_h}{N'_{hi}}$$

N'_{hi} = No des ménages dénombrés dans l'UPi.

. Probabilité finale de tirage d'un ménage donné dans l'échantillon:

$$P = P_{1i} P_{2i} = \frac{n_h \cdot N_{ih}}{N_h} \cdot \frac{m_h \cdot N_{ih}}{N'_{ih} \cdot N} = \frac{n_h \cdot 1700 \cdot N_{ih}}{N_h \cdot N'_{ih} \cdot N}$$

$n_h = n_h = 85$ = No des UP (Bissau 14, Autres Villes 9, Rural Norte 30, Rural Leste 22, Rural Sul 10).

$m_h = 20$ (ménages par UP, pour Bissau $m_h=10$ si n est multiplié par 2).

$N = N_h =$ No des ménages total selon la base de sondage.

$$n_h = \frac{N_h}{N} \cdot n$$

L'échantillon n'est pas autopondéré mais les différences de poids entre UP ne sont pas très significatives, à condition que N'ih soit proche de Nih, c'est-à-dire le nombre de ménages du DR dénombré est proche du nombre de ménages estimé par la cartographie.

Selon l'accord entre la DGE et le CR-SAPDR 1000 ménages ont été enquêtés par le CR-SAPDR et 700 des équipes de la DGE.

Les 3 équipes de la DGE basées a:

- BISSAU-VILLE: avec deux équipes dont l'une couvrant une partie des grappes de Bissau-Ville, et la seconde, l'autre partie de Bissau-Ville, Bissau-Rural, Région de Biombo (pour le Quinhamel le Prabis et le Safim) et secteur de Cachungo.

- REGION CACHEU: pour le Bigene, le Bula, le Cacheu, le Caió et le S. Domingos.

Les 4 équipes de CR-SAPDR basées a:

- REGION OÍO: pour le Bissora, le Farim, le Mansaba, le Mansoa et le Nhacra.

- REGION GABU: pour le Boé, le gabú, le Pirada, le Pitche et le Sonaco.

- REGION BAFATA: pour le Bafata, le Bambadinca, le Conteboel, le Galomaro, le Gá-namudo et le Xitole.

- PROVINCE DE SUL: pour la région de Quinara (Buba, Empada, Fulacunda et Tite), la région de Tamboli (Bedanda, Catió, Cacine et Quebo), la région de Bolama (Bolama, Bubaque, Caravela et Uno).

L'enquête s'effectue en un passage de 10 semaines: Sept équipes mènent l'enquête; chacune d'entre elles comprend un contrôleur, trois enquêteurs (quatre pour les équipes de CR-SAPDR). L'emploi du temps de chaque équipe peut être représenté schématiquement de la façon suivante:

Un groupe de ménages est composé de 20 ménages (à l'exception, nous l'avons vu) de Bissau-Ville (qui comprend des groupes de 10 ménages).

Les questionnaires sont presque entièrement précodés; ainsi, les données peuvent être directement saisies sur disquettes sans passer par l'étape usuelle du codage. Les opérations de saisie et de traitement des données ont lieu exactement une semaine après la collecte.

Les opérateurs de saisie sont basés à Bissau-Ville où les questionnaires dûment remplis leur sont apportés chaque semaine. Ce bureau est équipé d'un micro-ordinateur et d'un logiciel de saisie conçu spécialement pour cette enquête.

Le contrôle de qualité de la collecte des données intervient à quatre niveaux. Premièrement, sur le terrain, le contrôleur visite au hasard 25% des ménages déjà enquêtés afin de vérifier les réponses à certaines questions clés. De plus, il assiste de façon périodique aux enquêtes. Deuxièmement, dans le centre de saisie et de traitement des données, le programme de saisie des données est conçu pour effectuer des vérifications de cohérence de telle sorte que les erreurs et incohérences contenues dans les données collectées sont immédiatement corrigées. Troisièmement, des contrôles de la saisie des données sont régulièrement opérés. En fin, des visites inopinées de la direction de l'enquête permettent le contrôle de l'ensemble des opérations de terrain.

III. QUESTIONNAIRE.

Le questionnaire de ILJF comprend en effet un volet budgétaire complet destiné à fournir les pondérations pour l'indice des prix à la consommation. Cependant la méthode de relevé des dépenses des ménages reste bien l'interview du Chef de ménage, ou de la personne la mieux informée, qui répond aux questions sur les valeurs, et parfois les quantités des produits acquis pendant une période de référence donnée. Pour les dépenses alimentaires et les produits à usage courant, deux types de questions sont posées. D'abord, l'achat au cours des 7 derniers jours puis la valeur de l'achat normal en période de disponibilité du produit. A cela s'ajoute le lieu d'achat et l'indication qualitative de l'évolution de ces dépenses depuis un an.

Le questionnaire saisie aussi l'autoconsommation afin qu'elle soit valorisée pour servir dans le calcul des agrégats de dépense totale moyenne et de revenu moyen qu'il convient d'évaluer dès lors que l'effort de relever toutes les dépenses a déjà été entrepris.

Etant donné l'importance du riz dans la consommation locale, la distinction a été faite entre le riz produit localement et celui importé afin de pouvoir mesurer le degré d'autosuffisance alimentaire par rapport à ce produit.

Dans les sections 5 et 8B portant respectivement sur les cultures et les revenus, des questions sur le "TROC" (échange) d'une partie de la production ont été introduites afin de prendre en compte cette pratique qui semble être très utilisée dans certains cas, en particulier entre certaines ethnies.

L'élaboration du questionnaire a suivi trois phases. Durant la première, un projet de questionnaire élaboré par le DGE a été discuté et renforcé par les suggestions des différents services administratifs; qui ont permis d'apporter les modifications nécessaires. Durant la deuxième phase, le projet amélioré a été testé de Janvier à Février 1991 sur un échantillon de ménages répartis à Bissau-Ville, dans les autres villes et dans les zones rurales. Finalement, sur la base des résultats de ce test, un questionnaire définitif a été adopté, servant de base à la formation du personnel de collecte. Outre les objectifs de l'enquête sur les priorités DSA, le questionnaire définitif prend en compte des besoins spécifiques tels qu'un important volet budgétaire ainsi que les aspects d'énergie domestique.

QUESTIONNAIRE LIGEIRO JUNTA AS FAMILIAS

SECTION	INFORMATION RELEVÉE
0. Lista Nominal dos Membros do Agregado Doméstico	Identification des membres du ménage. Relevé des données démographiques. Information sur la parenté des membres du ménage.
<p align="center">1.</p> <p>- Educação</p> <p>- Emprego</p> <p>- Saúde</p>	<p>Alphabétisation, et niveau scolaire et coranique des membres du ménage âgés de 7 ans ou plus. Fréquentation des écoles au cours des 12 derniers mois.</p> <p>Occupations principales des membres du ménage âgés de 8 ans ou plus, pendant les 12 derniers mois. Indication de chômage ou emploi pendant les 7 derniers jours.</p> <p>Indications des consultations pendant les 7 derniers jours. Dépenses de santé et utilisation des services de santé pendant les 7 derniers jours.</p>
2. Ocupação do chefe do agregado doméstico e da(s) sua(s) mulher(es)	Occupation principale, secondaires et précédente de chef du ménage et sa(es) conjoints. Type et secteur d'activité. Temps consacré aux activités. Revenus et prestations sociales. Historique de l'emploi et évolutions de revenus.
3A. Descrição do alojamento	Type d'habitat occupé par le ménage. Mode d'occupation du logement. Mode d'approvisionnement en eau, source d'éclairage et combustibles utilisés. Confort de logement.
3B. Acesso à outros serviços	Combien de temps il faut pour se rendre au (marché, école primaire et secondaire, centre de santé et arrêt de bus/taxi). Moyen utilisé.
4. Migração	Changements de résidence du ménage et des membres en cherchant un emploi. Mobile de la migration par le chef et sa(es) conjoint.
5. Culturas e Produtos	Production des 5 principales cultures (arroz mancarra, caju, milho preto et algodão). Répartition de la production, des principaux débouchés et du prix obtenu à l'unité de la vente et de l'échange. Intrants Agricoles (superficie, services de vulgarisation, engrais, main d'oeuvre, crédit).
6A. Empresas não agrícolas (informações gerais)	Liste des activités des 5 principales entreprises non-agricoles en fonction de leur importance dans le revenu du ménage.

QUESTIONNAIRE LIGEIRO CONT.

SECTION	INFORMATION RELEVÉE
6B. Características das empresas	Revenus, dépenses, capital et biens possédés par les trois plus importantes entreprises non-agricoles gérées par le ménage.
7A. Despesas de alimentação e de produtos de uso corrente	Dépenses alimentaires au cours des sept derniers jours. Valeur de l'achat normal en période de disponibilité du produit. Lieu d'achat et l'évolution de ces dépenses depuis un an.
7B. Despesas de vestaurio (desde a fim da chuva)	Dépenses d'articles quotidiens, valeur, quantité et lieu d'achat. Dépenses de soutien familial.
7C. Despesas dos artigos domésticos	Dépenses d'articles domestiques, valeur quantité et lieu d'achat.
7D. Despesas alojamento de mês passado	Dépenses de Logement au cours du dernier mois et l'évolution de ces dépenses depuis un an.
7E. Despesas transporte da última semana	Dépenses de locomotion au cours des sept derniers jours.
7F. Despesas Saúde do último mês	Dépenses de santé et utilisation des services de santé au cours des 12 derniers mois.
7G. Despesas educação último ano letivo	Dépenses scolaires, au cours des 12 derniers mois de l'année scolaire.
7H. Despesas lazeres e recreios	Dépenses de loisir et de récréation au cours des 12 derniers mois.
7I. Outras saídas de dinheiro	Autres dépenses. Transferts familiaux et autres dépenses du ménage non prises en compte dans les sections précédentes.
8A. Autoconsumo de um dia normal do agregado doméstico	Autoconsommation alimentaire d'un jour normal quantité et fréquence de usage au cours des 12 derniers mois.
8B. Rendimento dos 12 últimos meses	Revenus de la vente des cultures. Revenu des entreprises non agricoles. Revenu de salaires de secteur public et privé. Transfert de revenu familial et autres revenus du ménage non prise en compte dans les autres sections.
9. Bens o Agregado	Inventaire des biens durables. Evolution des biens au cours des 12 derniers mois.
10. Anthropometrie	Poids et taille de tous les membres du ménage de moins de 5 ans.
11. Elevage	Inventaire du bétail. Achats et vente de bétail au cours des 12 derniers mois.

IV. RESULTATS PRELIMINAIRES

Les tableaux et graphiques de ce document portent sur un échantillon total de 1700 ménages enquêtés entre Mars 1991 et Mai 1991. Ces données statistiques couvrent tous les aspects de l'activité économique et sociale -- démographie, éducation, santé, nutrition, emploi, entreprises indépendantes, agriculture, élevage, dépenses, etc...

Compte tenu des facteurs économiques, climatiques et écologiques, deux principaux types de répartition ont été retenus dans la plupart des tableaux. Ce sont:

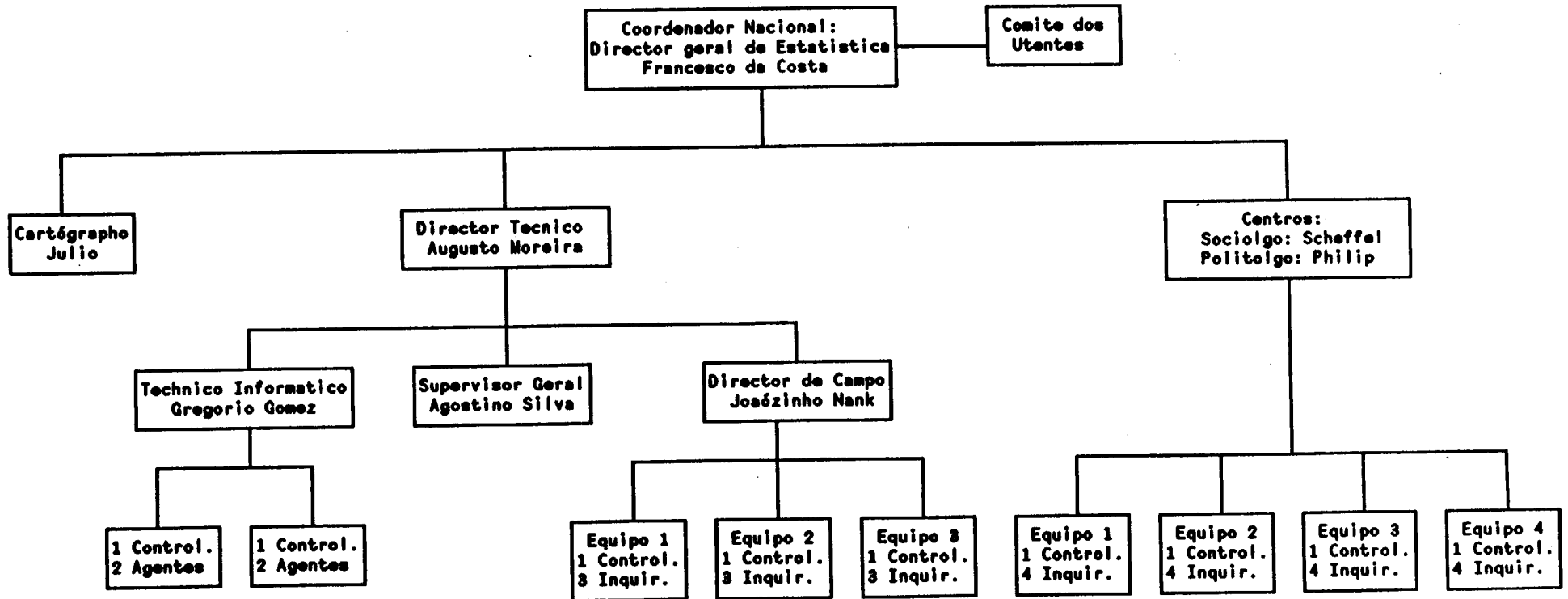
(1) le lieu de résidence: 'Bissau', 'milieu urbains', 'milieu rural norte' et 'milieu rural sul' regroupant les ménages à l'intérieur et autour de chacun de ces points d'intérêt;

(2) le groupe socio-economique:

- Première Groupe-Socio-economique, 74 Ménages agriculteurs se consacrant aux cultures d'exportation;
- Deuxième Groupe Socio-economique, 385 Ménages agriculteurs petits propriétaires;
- Troisième Groupe-Socioeconomique, 10 Ménages éleveurs;
- Quartrième Groupe-socioeconomique, 105 Ménages travailleurs agriculteurs sans terre;
- Cinquième Groupe-socioeconomique, 624 Ménages travailleurs non agricoles de milieu ruraux, inactif ou chômeur;
- Sixième Groupe-socioeconomique, de 16 Ménages de la Ville de Bissau, employés qualifiés du secteur public;
- Septième Groupe-socioeconomique, de 4 Ménages de la Ville de Bissau, travailleurs du secteur privé structuré;
- Huitième Groupe-Socio-economique, de 282 Ménages de la Ville de Bissau, travailleurs du secteur privé non structuré, inactif ou chômeur;
- Neuvième Groupe-Socio-economique, de 10 Ménages des autres milieux urbaines, travailleurs du secteur structuré (public et privé);
- Dixième Groupe-Socio-economique, de 151 Ménages des autres milieux urbaines, travailleurs du secteur non structuré, inactif ou chômeur.

La taille réduite de l'échantillon a, dans bien des cas, considérablement limité l'analyse des résultats. Dans ces cas-là l'attention du lecteur est constamment attirée sur les indicateurs basés sur les nombres d'observations jugés insuffisants.

ILJF ORGANIGRAMME



POPULATION

TABLEAU 1
STRUCTURE DE LA POPULATION PAR
AGE, SEXE ET GSE
(POURCENTAGE)

TRANCHE D'AGE	G R O U P E S O C I O - E C O N O M I Q U E																					
	GSE1		GSE2		GSE3		GSE4		GSE5		GSE6		GSE7		GSE8		GSE9		GSE10		ENSEMBLE	
	Homme	Femme	Homme	Femme	Homme	Femme	Homme	Femme	Homme	Femme	Homme	Femme	Homme	Femme	Homme	Femme	Homme	Femme	Homme	Femme	Homme	Femme
0-4	18,1	15,2	12,7	10,9	20,9*	25,6**	15,5	12,5	16,5	15,6	9,0*	4,5*	3,6*	3,6*	10,8	10,7	36,8	15,8*	15,7	18,1	14,7	13,8
5-9	5,6	7,1	5,7	4,4	14,0*	.	4,9	6,4	8,8	7,8	4,5*	3,0*	3,6*	10,7*	7,1	8,1	10,5*	.	6,0	5,5	7,2	6,7
10-14	5,1	5,1	5,8	4,9	4,7*	.	7,2	6,4	5,2	4,2	6,0*	1,5*	7,1*	7,1*	5,7	5,6	1,8*	1,8*	6,9	6,6	5,7	5,0
15-19	3,3	4,2	4,8	4,9	2,3*	2,3	3,4	4,9	3,5	3,2	6,0*	6,0*	14,3*	3,6*	5,1	5,8	3,5*	1,8*	5,5	4,2	4,3	4,3
20-24	2,2	2,2**	3,9	2,4	2,3*	.	2,4**	3,3	1,7	3,1	3,0*	4,5*	10,7*	3,6*	4,2	5,4	7,0*	3,5*	2,4	3,8	2,8	3,4
25-30	3,9	4,8	4,8	5,5	.	2,3*	2,3**	3,6	2,7	5,8	11,9**	6,0*	10,7*	3,6*	4,7	5,4	3,5*	1,8*	2,4	3,7	3,6	5,3
31-34	1,7	1,4**	0,7	0,5	.	.	0,5*	1,3*	0,6	0,5	1,5*	.	.	.	1,9	1,9	3,5*	.	0,8*	1,3**	0,9	0,9
35-39	1,5	1,7**	1,7	2,6	.	2,3*	1,5*	3,1	1,8	2,5	3,0*	1,5*	.	3,6*	2,5	2,9	1,8*	1,8*	2,3	2,0	1,9	2,5
40-44	2,2	0,9*	1,5	2,9	2,3*	4,7*	0,8*	2,6**	1,2	2,3	1,5*	4,5*	.	3,6*	1,8	1,2	.	.	1,3	1,7**	1,4	2,1
45-49	1,9	1,7**	1,7	1,6	.	.	1,8**	0,8*	1,5	1,2	1,5*	3,0*	.	.	1,4	1,5	.	.	1,9	1,3**	1,6	1,4
50-54	1,1**	1,9**	1,7	2,1	4,7*	7,0*	2,4**	1,5**	1,2	1,2	.	1,5*	3,6*	.	1,1	0,7	1,8*	1,8*	1,2*	0,6*	1,4	1,3
55-59	0,9**	0,5*	0,9	0,8	.	.	0,5*	1,1*	0,8	0,5	3,0*	1,5*	3,6*	.	0,6	0,7	.	.	0,6*	0,5*	0,8	0,6
60-64	0,8**	1,4**	2,1	2,0	.	.	0,5*	1,3*	1,4	1,1	1,5*	.	.	3,6*	0,8	0,5	.	.	0,7*	0,5*	1,3	1,1
65+	2,1	1,9**	4,2	2,1	4,7*	.	3,9	3,8	2,4	1,2	7,5*	3,0*	.	.	0,6	1,4	1,8*	.	1,1**	1,5**	2,4	1,6
EFFECTIF	50,2	49,8	52,3	47,7	55,8	44,2**	47,6	52,4	49,4	50,6	59,7	40,3	57,1**	42,9**	48,3	51,7	71,9	28,1*	48,8	51,2	49,9	50,1
	324	322	1286	1172	24	19	292	322	2293	2349	40	27	16	12	992	1061	41	16	524	549	5832	5849

* Calculé à partir d'un effectif inférieur à 5.
** Calculé à partir d'un effectif inférieur à 10.

TABLEAU 2
STRUCTURE DE LA POPULATION SELON
AGE SEXE ET LIEU DE RESIDENCE
(POURCENTAGE)

TRANCHE D'AGE	L I E U D E R E S I D E N C E											
	CIDADE DE BISSAU		OUTRAS CIDADES		PROVINCIA NORTE/RURAL		PROVINCIA LESTE/RURAL		PROVINCIA SUL/RURAL		ENSEMBLE	
	Homme	Femme	Homme	Femme	Homme	Femme	Homme	Femme	Homme	Femme	Homme	Femme
0-4	10,6	10,4	16,7	18,0	15,6	14,4	24,4	21,1	11,0	10,3	14,7	13,8
5-9	7,0	8,0	6,2	5,2	7,1	6,3	5,7	5,9	8,4	7,3	7,2	6,7
10-14	5,8	5,5	6,6	6,4	5,8	3,7	4,4	4,0	5,8	5,7	5,7	5,0
15-19	5,2	5,8	5,4	4,1	3,6	3,3	3,6	2,9	4,2	4,8	4,3	4,3
20-24	4,2	5,3	2,7	3,8	2,6	3,4	2,4	2,0	2,4	2,8	2,8	3,4
25-30	5,0	5,4	2,5	3,6	2,9	5,3	3,6	3,3	3,7	6,7	3,6	5,3
31-34	1,8	1,8	1,0**	1,2	0,5**	0,6**	0,6**	0,6**	1,0	0,7	0,9	0,9
35-39	2,5	2,8	2,3	1,9	1,4	2,5	1,1	1,6	2,2	3,0	1,9	2,5
40-44	1,8	1,3	1,2**	1,6	1,8	2,5	0,9**	1,5	1,2	2,8	1,4	2,1
45-49	1,4	1,5	1,8	1,2	1,5	1,6	0,9**	1,1**	2,1	1,2	1,6	1,4
50-54	1,1	0,7**	1,2**	0,6*	1,6	1,6	1,0**	1,4	1,5	1,7	1,4	1,3
55-59	0,7**	0,7**	0,5*	0,4*	0,7	0,7	0,6**	0,5**	1,1	0,7	0,8	0,6
60-64	0,8**	0,5**	0,7*	0,4*	1,4	1,6	1,1	0,5**	1,7	1,6	1,3	1,1
65+	0,8**	1,4	1,2	1,4	3,6	2,5	2,1	1,2	3,0	1,5	2,4	1,6
EFFEC-TIF	48,8	51,2	50,0	50,0	50,1	49,9	52,5	47,5	49,2	50,8	49,9	50,1
	1048	1100	565	565	1496	1491	926	837	1797	1856	5832	5849

* Calculé à partir d'un effectif inférieur à 5.
** Calculé à partir d'un effectif inférieur à 10.

TABLEAU 3

STRUCTURE DE LA POPULATION SELON
GROUPE ETHNIQUE ET LIEU DE RESIDENCE
(POURCENTAGE)

LIEU DE RESIDENCE	GROUPE ETHNIQUE										
	CRIO- LA	BALA- NTA	FULA	MAND- INGA	MANJ- ACO	PAPEL	MANC- ANHA	BEAF- ADA	BIJA- GO	OUTRO	ENSEM- BLE
CIDADE DE BISSAU	9,4	17,3	7,4	14,2	9,6	15,8	13,1	2,9	0,3*	9,9	100,0
OUTRAS CIDADES	3,5**	11,3	28,5	17,2	9,3	5,0	4,3	1,2**	0,8*	18,9	100,0
PROVINCIA NORTE/RURAL	.	29,7	7,5	17,3	18,7	13,4	1,3	1,9**	.	10,0	100,0
PROVINCIA LESTE/RURAL	0,9*	0,5	69,9	21,1	0,9**	0,8**	.	0,6*	.	5,3	100,0
PROVINCIA SUL RURAL	0,2*	16,2	50,8	15,0	1,0**	3,0	0,7*	6,3	2,3*	4,5	100,0
ENSEMBLE	2,3**	17,1	32,4	16,6	7,9	7,9	3,4	3,2	0,9*	8,4	100,0
EFFECTIF	265	1982	3768	1928	919	916	392	372	100	978	11620

* Calculé à partir d'un effectif inférieur à 5.
** Calculé à partir d'un effectif inférieur à 10.

TABLEAU 4

STRUCTURE DE LA POPULATION SELON
GROUPE ETHNIQUE ET SEXE
(POURCENTAGE)

SEXE	GROUPE ETHNIQUE										
	CRIO- LA	BALA- NTA	FULA	MAND- INGA	MANJ- ACO	PAPEL	MANC- ANHA	BEAF- ADA	BIJA- GO	OUTRO	ENSEMBLE
Homme	2,0	17,0	32,6	17,2	7,4	7,8	3,1	3,2	0,9	8,7	100,0
Femme	2,5	17,1	32,3	16,0	8,4	7,9	3,4	3,2	0,8	8,2	100,0
ENSEMBLE	2,3	17,1	32,4	16,6	7,9	7,9	3,4	3,2	0,9	8,4	100,0
EFFECTIF	265	1982	3768	1928	919	916	392	372	100	978	11620

TABLEAU 5

POURCENTAGE DE LA POPULATION AGÉE DE 14 ANS OU MOINS
PAR LIEU DE RESIDENCE ET SEXE
(POURCENTAGE)

SEXE	LIEU DE RESIDENCE					
	CIDADE DE BISSAU	OUTRAS CIDADES	PROVINCIA NORTE/RURAL	PROVINCIA LESTE/RURAL	PROVINCIA SUL/RURAL	ENSEMBLE
Homme	48,1	59,1	56,8	65,8	51,4	55,2
Femme	46,8	59,1	49,0	65,5	46,1	51,0
ENSEMBLE	47,4	59,1	52,9	65,6	48,7	53,1

TABLEAU 6

REPARTITION DES MENAGES SELON LE SEXE DE CHEF DU MENAGE ET LE GROUPE-SOCIOECONOMIQUE
(POURCENTAGE)

SEXE	G R O U P E S O C I O - E C O N O M I Q U E										
	GSE1	GSE2	GSE3	GSE4	GSE5	GSE6	GSE7	GSE8	GSE9	GSE10	ENSEMBLE
HOMME(Chefs de ménage)	98,6	92,7	100,0	85,4	95,5	87,5	75,0*	79,6	90,0**	86,1	90,6
FEMME(Chefs de ménage)	1,4*	7,3	0,0	14,6	4,5	12,5*	25,0*	20,4	10,0*	13,9	9,4
ENSEMBLE	100,0	100,0	100,0	100,0	100,0	100,0	100,0	100,0	100,0	100,0	100,0
EFFECTIF	74	385	10	103	596	16	4	279	10	151	1628

* Calculé à partir d'un effectif inférieur à 5.

** Calculé à partir d'un effectif inférieur à 10.

TABLEAU 7

REPARTITION DE LA POPULATION D'AGE SCOLAIRE
SELON L'AGE ET LIEU DE RESIDENCE

TRANCHE D'AGE	L I E U D E R E S I D E N C E											
	CIDADE DE BISSAU		OUTRAS CIDADES		PROVINCIA NORTE RURAL		PROVINCIA LESTE RURAL		PROVINCIA SUL RURAL		ENSEMBLE	
	Garçon	Fille	Garçon	Fille	Garçon	Fille	Garçon	Fille	Garçon	Fille	Garçon	Fille
6-12	18,4	19,4	21,2	20,6	25,2	19,5	23,1	22,5	23,5	20,5	22,5	20,3
13-18	10,5	11,6	14,5	11,2	10,6	9,0	11,1	9,9	10,7	12,4	11,0	11,0
19-24	8,7	10,5	7,7	8,7	7,1	8,7	7,3	5,7	5,1	6,2	6,9	7,9
25-32	9,9	10,9	6,4	9,6	7,1	12,8	10,2	10,1	8,4	13,3	8,5	11,9
EFFECTIF	47,4	52,6	49,9	50,1	50,0	50,0	51,8	48,2	47,7	52,3	48,9	51,1
	603	668	271	272	665	666	354	330	922	1011	2815	2947

TABEAU 8
REPARTITION DE LA POPULATION D'AGE SCOLAIRE PAR GSE ET SEXE
(POURCENTAGE)

TRANCHE D'AGE	G R O U P E S O C I O - E C O N O M I Q U E																					
	GSE1		GSE3		GSE3		GSE4		GSE5		GSE6		GSE7		GSE8		GSE9		GSE10		ENSEMBLE	
	Homme	Femme	Homme	Femme	Homme	Femme	Homme	Femme	Homme	Femme	Homme	Femme	Homme	Femme	Homme	Femme	Homme	Femme	Homme	Femme	Homme	Femme
5-12	21,2	22,6	20,1	15,2	58,3	.	21,6	23,0	26,7	22,9	17,1	8,6	14,3	19,0	18,5	19,8	28,6	4,8	21,2	21,2	22,5	20,3
13-18	8,8	13,1	13,0	13,1	16,7	8,3	11,3	13,4	9,6	9,1	11,4	5,7	19,0	4,8	10,3	11,9	4,8	4,8	14,9	11,5	11,0	11,1
19-24	5,1	4,7	9,1	6,2	8,3	.	6,7	8,8	4,6	7,4	8,6	14,3	14,3	9,5	8,6	10,5	28,6	9,5	6,9	8,6	6,8	7,9
25-32	11,1	13,5	11,1	12,1	.	8,3	5,7	9,5	6,7	13,0	22,9	11,4	14,3	4,8	9,5	11,0	14,3	4,8	6,1	9,7	8,5	11,9
ENSEMBLE	46,1	53,9	53,3	46,7	83,3	16,7	45,2	54,8	47,6	52,4	60,0	40,0	61,9	38,1	46,8	53,2	76,2	23,8	49,0	51,0	48,9	51,1
EFFECTIF	137	160	630	551	10	2	128	155	1040	1145	21	14	13	8	569	646	16	5	257	267	2821	2953

TABEAU 9
POURCENTAGE D'ENFANTS NE FREQUENTANT PAS ACTUELLEMENT L'ECOLE POUR DES RAISONS
FINANCIERES ET LOGISTIQUES PAR RAISON, SEXE ET LIEU DE RESIDENCE
(POURCENTAGE)

RAISONS	LIEU DE RESIDENCE										ENSEMBLE	
	CIDADE DE BISSAU		OUTRAS CIDADES		PROVINCIA NORTE/RURAL		PROVINCIA LESTE/RURAL		PROVINCIA SUL/RURAL			
	Homme	Femme	Homme	Femme	Homme	Femme	Homme	Femme	Homme	Femme	Homme	Femme
MUITO CARO	3,2	0,6	1,7	0,6	0,9	.	0,8	0,8	0,5	2,0	1,9	0,7
TRABALHO	24,6	6,3	40,0	8,0	38,7	5,1	26,4	2,5	42,6	4,0	32,4	5,6
FRACO NIVEL	.	.	0,6	1,1	0,4	.	0,8	.	1,0	.	0,4	0,2
FINANCIERAS	1,3	1,0	1,7	0,6	7,2	1,7	10,7	0,8	7,9	4,5	4,5	1,6
OUTRA	30,1	33,0	22,3	23,4	34,5	11,5	49,6	7,4	30,2	7,4	31,7	21,1
EFFECTIF	59,2	40,8	66,3	33,7	81,7	18,3	88,4	11,6	82,2	17,8	70,9	29,1
	311	214	116	59	192	43	107	14	166	36	892	366

EDUCATION

TABLEAU 10

ELOIGNEMENT PAR RAPPORT A LA NORME AGE/NIVEAU SCOLAIRE EN PROPORTION DES INSCRIPTIONS TOTALES PAR NIVEAU, SEXE ET LIEU DE RESIDENCE

	GARÇONS					FILLES				
	LIEU DE RESIDENCE									
	CIDADE DE BISSAU	OUTROS CIDADES	PROVINCIA NORTE/RURAL	PROVINCIA LESTE/RURAL	PROVINCIA SUL/RURAL	CIDADE DE BISSAU	OUTROS CIDADES	PROVINCIA NORTE/RURAL	PROVINCIA LESTE/RURAL	PROVINCIA SUL/RURAL
ECOLE PRIMARIA	19,1	11,6	13,5	7,3**	11,8	15,7	8,7**	4,6*	1,9*	5,8*
ECOLE SECUNDAR.	15,8	21,9	16,7	9,6**	8,8	10,5**	6,1**	7,0*	0,9*	2,6*
EFFECTIF	216	146	159	87	133	175	97	56	21	63

* Calculé à partir d'un effectif inférieur à 5.

** Calculé à partir d'un effectif inférieur à 10.

TABLEAU 11

TAUX D'ALPHABETISATION SELON L'AGE SEXE ET LIEU DE RESIDENCE
(POURCENT)

	LIEU DE RESIDENCE												
	CIDADE DE BISSAU		OUTROS CIDADES		PROVINCIA NORTE/RURAL		PROVINCIA LESTE/RURAL		PROVINCIA SUL/RURAL		ENSEMBLE		
	Homme	Femme	Homme	Femme	Homme	Femme	Homme	Femme	Homme	Femme	Homme	Femme	Pays
6-11	22,5	16,3	24,4	21,2	4,6	0,5	4,2	0,8	6,2	2,5	10,0	6,6	8,4
12-14	58,2	54,0	47,8	73,5	33,3	12,1	16,7	0,0	17,0	11,0	33,0	24,9	29,1
15-19	81,2	58,4	62,3	43,5	28,7	14,3	22,2	2,0	20,0	7,3	41,1	24,3	32,7
20-24	79,1	56,1	70,0	37,2	45,5	7,9	23,3	5,7	23,3	2,9	48,3	23,5	34,7
25-29	79,8	46,3	53,8	18,5	38,7	5,1	26,5	3,1	26,4	2,4	46,3	14,1	27,9
30-34	73,7	35,6	61,5	10,7	15,8	1,3	19,2	2,6	18,3	4,0	35,2	9,9	20,4
35-39	70,4	31,1	76,9	13,6	20,9	1,3	20,0	3,6	18,5	0,9	38,4	8,5	21,4
40-44	76,3	17,9	64,3	5,6	9,3	0,0	18,8	3,8	16,3	2,9	32,1	4,0	15,2
45-49	63,3	21,2	35,0	14,3	27,3	0,0	18,8	0,0	13,3	0,0	27,6	5,7	17,4
50-54	50,0	6,7	57,1	0,0	6,1	0,0	11,1	0,0	8,9	1,6	18,6	1,3	10,2
55+	20,4	0,1	33,3	0,0	4,7	0,0	12,1	0,0	7,1	0,0	9,5	1,3	6,0
ENSEMBLE	5		48,5	26,6	17,5	3,8	15,5	1,8	13,5	3,5	26,9	12,1	19,4

TABLEAU 12
TAUX D'ALPHABETISATION SELON AGE, SEXE ET GROUPE SOCIO-ECONOMIQUE
(POURCENT)

TRANCHE D'AGE	G R O U P E S O C I O - E C O N O M I Q U E																							
	GSE1		GSE2		GSE3		GSE4		GSE5		GSE6		GSE7		GSE8		GSE9		GSE10		ENSEMBLE		PAYS	EFFEC
	Homme	Femme	Homme	Femme	Homme	Femme	Homme	Femme	Homme	Femme	Homme	Femme	Homme	Femme	Homme	Femme	Homme	Femme	Homme	Femme	Homme	Femme		
6-11	10,0	0,0	6,5	0,7	0,0	.	5,7	6,0	4,2	1,3	50,0	0,0	0,0	0,0	22,2	17,5	20,0	0,0	24,1	21,4	9,9	6,6	8,4	1918
12-14	0,0	0,0	10,6	3,9	0,0	.	39,4	16,7	26,0	13,2	100,0	.	.	50,0	56,9	52,5	100,0	.	46,7	73,5	32,5	24,6	28,7	669
15-19	52,4	0,0	15,1	5,0	100	0,0	31,8	30,0	23,3	10,5	100,0	75,0	75,0	100	80,8	57,5	0,0	0,0	64,4	44,4	40,9	24,8	32,8	1000
20-24	42,9	0,0	23,7	5,0	100	.	60,0	20,0	34,2	4,1	100	100	66,7	0,0	79,1	54,5	50,0	50,0	73,1	36,6	48,6	23,2	34,7	723
25-29	41,2	0,0	27,4	0,0	.	.	45,5	5,9	29,1	5,1	83,3	66,7	66,7	0,0	80,0	46,2	100,0	100,0	50,0	15,4	46,3	14,1	27,9	731
30-34	10,5	0,0	14,0	4,5	.	0,0	33,3	7,7	21,1	1,7	100	0,0	.	.	72,2	34,5	100,0	.	54,5	10,7	35,2	9,5	20,2	520
35-39	0,0	0,0	7,1	3,2	.	0,0	44,4	5,3	25,3	0,0	100	100	.	0,0	69,2	30,5	100,0	100,0	76,0	9,5	38,4	8,5	21,4	519
40-44	28,6	0,0	7,9	0,0	0,0	0,0	20,0	0,0	12,7	3,7	100	66,7	.	0,0	75,7	12,5	.	.	64,3	5,6	32,1	4,0	15,2	415
45-49	0,0	0,0	9,5	0,0	.	.	45,5	0,0	22,9	0,0	100	0,0	.	.	62,1	25,8	.	.	35,0	14,3	27,6	6,3	17,7	344
50-54	0,0	0,0	2,4	0,0	50,0	0,0	13,3	0,0	10,5	1,8	.	0,0	100	.	43,5	7,1	100,0	.	53,8	.	18,0	1,3	9,8	315
55+	8,3	0,0	4,5	0,0	0,0	.	6,7	0,0	8,8	0,0	37,5	0,0	100	0,0	14,6	9,8	.	.	34,6	.	9,5	1,3	6,0	919
ENSEMBLE	18,5	0,0	11,5	2,0	20,0	0,0	27,1	9,6	15,4	3,7	75,8	45,8	60,0	18,2	57,7	36,2	52,6	42,9	48,0	26,2	26,8	12,1	19,3	8073

TABLEAU 13
TAUX DE FREQUENTATION PAR AGE, SEXE ET GROUPE SOCIO-ECONOMIQUE
(POURCENT)

TRANCHE D'AGE	G R O U P E S O C I O - E C O N O M I Q U E																						
	GSE1		GSE2		GSE3		GSE4		GSE5		GSE6		GSE7		GSE8		GSE9		GSE10		ENSEMBLE		PAYS
	Homme	Femme	Homme	Femme	Homme	Femme	Homme	Femme	Homme	Femme	Homme	Femme	Homme	Femme	Homme	Femme	Homme	Femme					
5-12	11,1	0,0	16,0	2,8	0,0	.	26,2	16,9	23,7	8,2	66,7	33,3	66,7	50,0	53,3	42,5	33,3	100,0	42,3	37,8	28,7	17,5	23,4
13-18	57,7	2,6	13,0	1,9	0,0	0,0	40,6	28,9	30,0	17,2	75,0	100	50,0	0,0	68,8	50,3	100,0	0,0	65,4	51,7	39,9	24,2	32,1
19-24	13,3	0,0	5,6	2,7	0,0	.	5,3	8,0	17,0	0,6	0,0	20,0	0,0	50,0	30,8	15,0	16,7	50,0	50,0	13,3	19,5	7,3	12,9
25-32	12,1	2,5	2,3	0,7	.	0,0	6,2	0,0	3,4	1,1	12,5	0,0	0,0	0,0	7,0	4,5	33,3	0,0	15,6	0,0	5,7	1,6	3,3
ENSEMBLE	20,4	1,3	10,6	2,0	0,0	0,0	24,2	15,5	21,4	6,9	38,1	28,6	30,8	37,5	43,2	31,0	31,3	40,0	47,1	29,6	26,0	13,7	19,7

TABLEAU 14
MATRICE SEXE-NIVEAU, PAR GROUPE SOCIO-ECONOMIQUE
(POURCENT)

NIVEAU D'EDUCATION	G R O U P E S O C I O - E C O N O M I Q U E																					
	GSE1		GSE2		GSE3	GSE4		GSE5		GSE6		GSE7		GSE8		GSE9		GSE10		ENSEMBLE		PAYS
	Homme	Femme	Homme	Femme	Homme	Homme	Femme	Homme	Femme	Homme	Femme	Homme	Femme	Homme	Femme	Homme	Femme	Homme	Femme	Homme	Femme	
PRIMARIA	52,1	28,6	39,2	33,3	.	56,6	66,7	70,8	73,9	60,0	28,6	0,0	100,0	65,8	57,9	83,3	100,0	82,5	74,0	64,4	62,5	63,7
SECUNDARIA	100,0	.	14,3	.	0,0	0,0	0,0	12,5	0,0	25,0	100,0	100,0	.	33,3	43,7	0,0	.	63,6	100,0	32,8	46,7	37,7
SUPERIOR	100,0	.	0,0	.	.	40,0	100,0	.	.	66,7	.	50,0	50,0	50,0
ENSEMBLE	53,1	28,6	37,8	33,3	0,0	54,5	62,9	69,0	73,3	44,4	40,0	16,7	100,0	57,3	55,2	62,5	50,0	80,7	74,5	60,2	60,5	60,3

TABLEAU 15
TAUX DE FREQUENTATION PAR AGE SEXE ET LIEU DE RESIDENCE
(POURCENT)

TRANCHE D'AGE	L I E U D E R E S I D E N C E												
	CIDADE DE BISSAU		OUTRAS CIDADES		PROVINCIA NORTE/RURAL		PROVINCIA LESTE/RURAL		PROVINCIA SUL/RURAL		ENSEMBLE		
	Homme	Femme	Homme	Femme	Homme	Femme	Homme	Femme	Homme	Femme	Homme	Femme	PAYS
5-12	53,8	42,5	41,9	38,4	23,6	6,9	15,7	1,9	20,8	9,1	28,7	17,5	23,4
13-18	68,4	50,7	65,8	50,8	38,0	18,3	17,1	2,9	21,4	10,3	39,9	24,6	32,1
19-24	29,1	15,7	45,2	14,9	12,8	2,6	12,0	2,6	8,1	0,8	19,5	7,3	12,9
25-32	7,1	4,3	17,1	0,0	3,2	2,4	10,0	0,0	1,9	0,4	5,7	1,6	3,3
ENSEMBLE	42,8	31,0	46,2	29,8	22,2	7,0	14,4	1,8	16,2	6,2	26,0	13,7	19,7

TABLEAU 16

REPARTITION DES INDIVIDUS SELON OCCUPATION PRINCIPALE ET LIEU DE RESIDENCE

OCCUPATION PRINCIPALE	L I E U D E R E S I D E N C E					ENSEMBLE
	CIDADE DE BISSAU	OUTROS CIDADES	PROVINCIA NORTE/RURAL	PROVINCIA LESTE/RURAL	PROVINCIA SUL/RURAL	
PRODUCTOR AGRICOLA	3,0	10,5	72,5	85,5	85,9	4061
CRIADOR DE GADO	0,1*	9,5	1,0	0,1*	0,4	87,0
VEND. DE PROD AGRIC.	2,2	2,2	0,5**	0,3*	0,0	55,0
VEND. DE PROD NAO	1,9	3,8	0,3**	.	0,3**	63,0
TRAB. FAMIL NAO REM.	6,3	2,2	0,8	0,1*	0,5	126,0
DOMESTICA	18,7	25,3	6,9	1,7	1,7	584,0
OUTROS ACTIVOS	10,7	8,7	5,3	0,5*	1,2	326,0
ARTESAO	0,1*	1,5**	0,3**	0,3*	0,0	18,0
SALARIO SECT. PUBL.	15,9	8,7	0,7	0,1*	0,8	304,0
SAL. SECT. PRIV. FORM	3,5	2,2	0,2*	.	0,3**	71,0
SAL. SECT PRIV. INFO	3,7	2,3	0,3**	0,1**	0,1*	76,0
ESTUD/APPREN/ESTAG.	27,0	20,5	7,1	1,6	5,2	757,0
NAO ACTIVOS	6,9	2,7	4,1	9,7	3,5	340,0
EFFECTIF	1390	600	1722	774	2382	6868

* Calculé à partir d'un effectif inférieur à 5.

** Calculé à partir d'un effectif inférieur à 10.

TABLEAU 17

REPARTITION DES INDIVIDUS SELON OCCUPATION PRINCIPALE ET GROUPE SOCIO-ECONOMIQUE

OCCUPATION PRINCIPALE	GROUPE SOCIO - ECONOMIQUE										EFFECTIF
	GSE1	GSE2	GSE3	GSE4	GSE5	GSE6	GSE7	GSE8	GSE9	GSE10	
PRODUCTOR AGRICOLA	78,4	95,1	42,1**	29,0	72,1	1,9*	.	0,5*	.	9,9	3505
CRIADOR DE GADO	1,5**	0,2*	57,9**	0,3*	0,7	.	.	2,3	.	11,6	98
VEND. DE PROD AGRIC.	.	0,1*	.	0,8*	0,1*	.	.	0,1*	.	2,3	44
VEND. DE PROD NAO	0,3*	0,1*	.	.	0,3*	1,9*	.	2,1	.	2,4	36
TRAB. FAMIL NAO REM.	0,9*	0,1*	.	4,6	0,5	3,8*	4,5*	1,0	.	2,4	143
DOMESTICA	2,1**	1,1	.	28,4	3,8	11,3**	9,1*	8,1	18,2	29,8	629
OUTROS ACTIVOS	1,5**	0,4**	.	19,0	2,6	.	9,1*	21,0	4,5	8,3	303
ARTESAO	0,9*	.	.	0,8*	0,1*	.	.	10,3	.	1,5**	17
SALARIO SECT. PUBL.	.	.	.	1,9**	0,2*	58,5	4,5*	.	54,5	1,5**	143
SAL. SECT. PRIV. FORM	.	0,1*	.	0,3*	0,1*	3,8*	36,4**	6,7	9,1*	0,8*	35
SAL. SECT PRIV. INFO	.	.	.	1,6**	0,1*	1,9*	.	1,2	.	1,1**	51
ESTUD/APPREN/ESTAG.	4,3	1,1	.	10,5	11,0	17,0**	27,3**	2,9	13,6*	25,7	849
NAO ACTIVOS	10,1	1,9	.	2,9**	8,1	.	4,5	33,8	.	2,6	374
EFFECTIF	328	1686	19	373	2009	53	22	1189	22	533	6234

* Calculé à partir d'un effectif inférieur à 5.

** Calculé à partir d'un effectif inférieur à 10.

TABLEAU 18

REPARTITION DE LA POPULATION AYANT EU RECOURS AU
PERSONNEL DE SANTE SELON AGE, SEXE ET GSE

TRANCHE D'AGE	G R O U P E S O C I O - E C O N O M I Q U E																					
	GSE1		GSE2		GSE3		GSE4		GSE5		GSE6		GSE7		GSE8		GSE9		GSE10		ENSEMBLE	
	Homme	Femme	Homme	Femme	Homme	Femme	Homme	Femme	Homme	Femme	Homme	Femme	Homme	Femme	Homme	Femme	Homme	Femme	Homme	Femme	Homme	Femme
5-9	0,6	2,0	2,2	1,6	10,5	.	1,0*	2,1	2,2	1,9	1,9*	.	.	4,3*	1,6	2,1	4,5	.	2,0	1,5	1,9	1,8
10-14	9,2	9,2	8,4	7,1	10,5	.	11,7	10,1	9,8	7,9	7,4*	1,9	8,7	8,7*	8,8	8,5	4,5	4,5	12,2	11,7	9,5	8,3
15-19	5,9	7,5	7,0	7,1	5,3	5,3*	5,7	7,8	6,6	6,1	7,4*	7,4	17,4	4,3*	7,7	8,9	9,1	4,5	9,7	7,4	7,1	7,2
20-24	3,9	3,9	5,7	3,5	5,3	.	3,9	5,2	3,2	5,8	3,7*	5,6	13,0	4,3*	6,4	8,2	18,2	9,1	4,3	6,7	4,7	5,7
25-30	7,0	8,7	7,0	7,9	.	5,3*	3,6	5,7	5,1	10,9	14,8*	7,4	13,0	4,3*	7,1	8,2	9,1	4,5	4,3	6,6	6,0	8,8
31-34	3,1	2,5	0,9	0,8	.	.	0,8	2,1	1,2	1,0	1,9*	.	.	.	2,8	2,8	9,1	.	1,5	2,3	1,6	1,5
35-39	2,8	3,1	2,5	3,7	.	5,3*	2,3	4,9	3,3	4,8	3,7*	1,9	.	4,3*	3,9	4,4	4,5	4,5	4,1	3,4	3,2	4,2
40-44	3,9	1,7	2,2	4,3	5,3	10,5*	1,3	4,1	2,2	4,3	1,9*	5,6	.	4,3*	2,7	1,8	.	.	2,3	3,0	2,4	3,6
45-49	3,4	3,1	2,5	2,3	.	.	2,8	1,3	2,8	2,3	1,9*	3,7	.	.	2,2	2,3	.	.	3,3	2,3	2,6	2,3
50-54	2,0	3,4	2,5	3,0	10,5	15,8*	3,9	2,3	2,3	2,3	.	1,9	4,3	.	1,7	1,0	4,5	4,5	2,1	1,0	2,3	2,2
55-59	1,7	0,8	1,3	1,2	.	.	0,8	1,8	1,6	1,0	3,7*	1,9	4,3	.	1,0	1,0	.	.	1,0	0,8	1,3	1,1
60-64	1,4	2,5	3,0	3,0	.	.	0,8	2,1	2,6	2,0	1,9*	.	.	4,3*	1,2	0,7	.	.	1,3	0,8	2,1	1,9
65+	3,7	3,4	6,1	3,2	10,5	.	6,3	5,7	4,5	2,2	9,3*	3,7	.	.	0,9	2,0	4,5	.	2,0	2,6	3,9	2,8
ENSEMBLE	48,3	51,7	51,4	48,6	57,9	42,1*	44,8	55,2	47,4	52,6	59,3	40,7	60,9	39,1*	47,9	52,1	68,2	31,8	49,9	50,1	48,8	51,2
EFFECTIF	173	185	870	823	11	8	173	213	1177	1306	32	22	14	9	645	701	15	7	304	305	3414	3579

* Calculé à partir d'un effectif inférieur à 5.
** Calculé à partir d'un effectif inférieur à 10.

TABEAU 19
TAUX DE CHOMAGE PAR AGE, SEXE ET GROUPE SOCIO-ECONOMIQUE

TRANCHE D'AGE/SEXE		GROUPE SOCIO - ECONOMIQUE										EFFECTIF
		GSE1	GSE2	GSE3	GSE4	GSE5	GSE6	GSE7	GSE8	GSE10	ENSEMBLE	
7-14	Homme	14,4	11,8	20,0*	9,7	14,6	.	20,0*	11,1	14,9	13,1	800
	Femme	18,4	8,2	.	7,8**	9,9	.	20,0*	9,8	8,5	9,8	707
15-19	Homme	6,4**	8,9	.	7,8**	6,2	11,1*	30,0*	9,4	9,2	7,8	499
	Femme	4,0**	5,4	.	2,9*	4,9	.	10,0*	7,0	6,4**	5,3	501
20-24	Homme	3,2*	5,8	.	5,8**	3,2	.	10,0*	5,2	3,5**	4,3	327
	Femme	4,0**	2,9	.	5,8**	4,9	.	.	7,3	5,0**	4,7	396
25-34	Homme	7,2**	8,5	.	1,0*	7,5	.	.	9,4	5,0**	7,5	529
	Femme	8,0	7,0	20,0*	8,7**	8,3	22,2	.	8,0	5,0**	7,7	722
35-44	Homme	6,4**	4,9	.	3,9*	6,3	.	.	5,9	7,8	5,8	389
	Femme	.	6,8	.	10,7	7,1	.	.	4,9	9,2	6,5	545
45-54	Homme	2,4*	3,9	20,0*	6,8**	4,8	.	.	2,8	5,0**	4,2	346
	Femme	6,4**	4,1	.	5,8**	3,6	.	.	4,5	1,4	4,0	313
55+	Homme	7,2**	12,6	40,0*	13,6	12,0	55,6**	10,0*	7,0	11,3	11,4	524
	Femme	12,0	9,3	.	9,7	6,6	11,1*	.	7,7	7,8	8,0	395
ENSEMBLE		125	485	5	103	756	9	10	287	141	1921	6993

* Calculé à partir d'un effectif inférieur à 5.

** Calculé à partir d'un effectif inférieur à 10.

TABEAU 20
TAUX DE CHOMAGE PAR AGE, SEXE ET LIEU DE RESIDENCE

TRANCHE D'AGE/SEXE		L I E U D E R E S I D E N C E						EFFECTIF
		CIDADE DE BISSAU	OUTRAS CIDADES	PROVINCIA NORTE/RURAL	PROVINCIA LESTE/RURAL	PROVINCIA SUL/RURAL	ENSEMBLE	
7-14	Homme	13,5	8,4	19,9	17,1	41,0	100,0	800
	Femme	16,0	6,4	13,3	21,3	43,1	100,0	707
15-19	Homme	20,7	8,7	18,0	12,7	40,0	100,0	499
	Femme	20,8	8,9**	13,9	8,9**	47,5	100,0	501
20-24	Homme	19,3	6,0**	31,3	14,5	28,9	100,0	327
	Femme	23,3	7,8**	22,2	6,7**	40,0	100,0	396
25-34	Homme	20,1	4,9**	19,4	13,9	41,7	100,0	529
	Femme	15,6	4,8**	32,0	4,1**	43,5	100,0	722
35-44	Homme	15,2	9,8	34,8	6,2**	33,9	100,0	389
	Femme	11,2	10,4	34,4	7,2**	36,8	100,0	545
45-54	Homme	9,9**	8,6**	35,8	7,4**	38,3	100,0	346
	Femme	17,1	2,6*	35,5	13,2	31,6	100,0	313
55+	Homme	11,9	7,3	40,6	12,3	27,9	100,0	524
	Femme	14,9	7,1	35,7	7,8	34,4	100,0	395
ENSEMBLE		15,9	7,4	27,0	11,8	37,9	100,0	6993
EFFECTIF		306	141	519	226	729	1921	

* Calculé à partir d'un effectif inférieur à 5.
 ** Calculé à partir d'un effectif inférieur à 10.

TABLEAU 21
OCCUPATION PRINCIPALE DE CHEF ET SA(ES) CONJOINT(S) PAR GROUPE-SOCIOECONOMIQUE

OCCUPATION PRINCIPALE		GROUPE SOCIO - ECONOMIQUE										EFFECTIF
		GSE1	GSE2	GSE3	GSE4	GSE5	GSE6	GSE7	GSE8	GSE9	GSE10	
CHEF	PRODUTOR AGRICOLA	38,3	42,0	2,9**	33,3	36,9	.	.	1,5**	12,5*	7,9	1139
	CRIADOR DE GADO	.	.	0,8*	.	0,2*	.	.	0,2*	.	0,7*	7
	VEND DE PRODUTOS AGRICOLAS	0,5*	0,2*	.	0,9*	0,5**	.	.	1,1**	.	0,3*	20
	VEND DE PROD NAO ALIMENTARES	.	.	.	0,5*	0,2*	.	.	2,8	6,2*	6,9	41
	TRAB FAMIL. NAO REMUNERADO	0,2*	.	.	1
	DOMESTICA	.	0,1*	.	1,8*	0,3*	.	14,3*	3,6	.	1,6**	34
	OUTRO ACTIVOS	0,5*	0,4*	.	4,1**	0,7	4,2	.	8,0	6,2*	6,2	88
	ARTESAO	.	.	.	0,9*	0,1*	.	.	0,2	.	1,0*	8
	SALARIO SECTOR PUBLICA	0,5*	0,1*	.	5,4	1,0	37,5**	42,9*	23,3	25,0*	14,1	211
	SAL SECTOR PRIV FORMAL	.	0,1*	.	0,5*	0,2	12,5	.	5,3	12,5*	4,6	52
	SALAR SECTOR PRIV INFORMAL	.	0,2*	.	.	0,1	4,2	.	4,5	.	3,0**	38
	ESTUDIANTE/APPREN ESTAGIARO	0,2*	.	.	1
	NAO ACTIVOS	1,0*	2,1	.	1,8*	1,1	8,3	.	1,5*	.	1,0*	55
CONJOINT(S)	PROD AGRICOLA	56,6	53,4	0,4	42,8	54,6	.	.	2,8	12,5*	14,1	1597
	CRIADOR DE GADO	.	0,1*	.	.	0,1	2
	VEND DE PRODUTOS AGRICOLAS	0,7	.	.	2,3	.	1,6**	28
	VEND DE PROD NAO ALIMENTARES	0,5*	0,1*	.	.	0,1*	8,3	14,3*	2,8	.	2,0*	27
	TRAB FAMIL NAO REMUNERADO	0,1*	4,2	3
	DOMESTICA	2,0*	0,8*	.	17,0	1,7	12,5	28,6*	28,2	25,0*	32,2	310
	OUTRO ACTIVOS	0,9	4,2*	.	4,9	.	0,7*	42
	ARTESAO	0,1*	1
	SALAR. SECTOR PUBLICA	0,1*	4,2*	.	4,0	.	0,7*	25
	SALAR SECTOR PRIV FORMAL	0,8*	.	0,7*	6
	SALAR SECTOR PRIV INFORMAL	.	.	.	0,5*	0,1*	.	.	1,1*	.	0,7*	11
	ESTUDIANTE/APPREN ESTAGIARO	0,6*	.	.	3
	NAO ACTIVOS	.	0,3*	.	.	0,2*	6
ENSEMBLE		196,0	921	21,0	222,0	1517	24,0	7	528	16	304	3756

* Calculé à partir d'un effectif inférieur à 5.

** Calculé à partir d'un effectif inférieur à 10.

TABLEAU 22

OCCUPATION PRINCIPALE DE CHEF ET SA(ES) CONJOINT(S) PAR LIEU DE RESIDENCE

OCCUPATION PRINCIPALE		L I E U D E R E S I D E N S E					
		CIDADE DE BISSAU	OUTRA CIDADES	PROVINCIA NORTE/RURAL	PROVINCIA LESTE/RURAL	PROVINCIA SUL/RURAL	ENSEMBLE
CHEF	PRODUCT AGRIC.	1,4**	8,1	39,9	34,6	38,9	1139
	CRIADOR DE GADO	1,2*	0,6*	0,1*	0,3*	0,1*	7,0
	VEND. DE PROD. AGRICOLAS	1,1**	0,3*	0,5**	1,2**	0,1*	20,0
	VEND. DE PROD. NAO ALIMENTARES	2,7	6,9	0,2*	0,2*	0,1*	41,0
	TRAB. FAMIL. NAO REMUNERADO	0,2*	1,0
	DOMESTICA	3,6	1,6**	0,5**	.	0,3*	34,0
	OUTRO ACTIVOS	7,7	6,2	1,5	0,2*	0,7**	88,0
	ARTESAO	0,2	0,9*	0,2*	.	0,2*	8,0
	SALARIO SECTOR PUBLICA	24,2	14,7	1,2	0,2*	1,2	211,0
	SALAR. SECTOR PRIV. FORMAL	5,5	5,0	0,1*	.	0,3*	52,0
	SALAR. SECTOR PRIV. INFORMAL	4,5	2,8**	0,1*	0,2*	0,2*	38,0
	ESTUD./APPRENT. ESTAGIARO	0,2*	1,0
	NAO ACTIVOS	1,8	0,9*	1,7	2,8	0,7**	55,0
CONJOINT	PROD AGRICOLA	2,7	14,1	49,4	57,0	55,3	1597
	CRIADOR DE GADO	.	.	0,2*	.	.	2,0
	VEND. DE PROD. AGRICOLAS	2,1	1,6**	0,1*	1,5**	0,1*	28,0
	VEND. DE PROD. ALIMENTARES	3,2	1,9	0,2*	.	0,1*	27,0
	TRAB. FAMIL. NAO REMUNERADO	0,2*	.	0,1*	0,2*	.	3,0
	DOMESTICA	27,5	31,9	3,0	1,2**	1,2	310,0
	OUTRO ACTIVOS	4,8	0,6*	0,9	.	0,2*	42,0
	ARTESAO	.	.	0,1*	.	.	1,0
	SALARIO SECTOR PUBLICA	3,9	0,6*	.	.	0,1*	25,0
	SALARIO SECTOR PRIV. FORMAL	0,7*	0,6*	.	.	.	6,0
	SALARIO SECTOR PRIV. INFORMAL	1,1**	0,6*	0,1*	0,3*	.	11,0
	ESTUD/APPRENT. ESTAGIARO	0,5*	3,0
	NAO ACTIVOS	.	.	0,1*	0,2*	0,3*	6,0
EFFECTIF		559	320	1079	581	1217	3756

* Calculé à partir d'un effectif inférieur à 5.
 ** Calculé à partir d'un effectif inférieur à 10.

TABLEAU 23

STATUT DANS OCCUPATION PRINCIPALE DU CHEF DE MENAGE
ET DE SA(ES) CONJOINT(S) PAR GROUPE-SOCIOECONOMIQUE

		OCCUPATION PRINCIPALE														EFFECTIF	
		PROD. AGRIC. AGRI-	CRIA- DE GADO	VEND. PROD. AGRI-	VEND. PROD. N/ALI	TRAB. FAMIL N/REM	DOMES TICA	OUTRO ACTIV	ARTE- SAO	SALAR SECT. PUBL.	SALA- SECT. PRV/F	SALA- SECT. INFO-	ESTU/ APPR/ ESTAG	NAO ACTIV.			
GSE1	CHEF	96,2	.	1.3	.	.	.	1.3	.	1.3	100.0	78	
	CONJOINT	95,6	.	.	0.9	.	3.5	100.0	113	
	ENSEMBLE	95,8	.	0.5	0.5	.	2.1	0.5	.	0.5	100.0	191	
GSE2	CHEF	98,2	.	0.5	.	.	0.3	0.5	.	0.3	0.3	.	.	.	100.0	388	
	CONJOINT	98,6	.	.	0.2	.	1.2	100.0	486	
	ENSEMBLE	98,4	.	0.2	0.1	.	0.8	0.2	.	0.1	0.1	.	.	.	100.0	874	
GSE3	CHEF	90,0	10,0	100.0	10	
	CONJOINT	100,0	100.0	11	
	ENSEMBLE	95,2	4,8	100.0	21	
GSE4	CHEF	69,5	.	1.9	1.0	.	3.8	7.6	1.9	11.4	1.0	.	.	1.9	100.0	105	
	CONJOINT	84,4	14.7	0.9	.	.	100.0	109	
	ENSEMBLE	77,1	.	0.9	0.5	.	9.3	3.7	0.9	5.6	0.5	0.5	.	0.9	100.0	214	
GSE5	CHEF	92,3	.	1.3	0.5	.	0.7	1.3	0.3	2.5	0.5	0.3	.	0.2	100.0	598	
	CONJOINT	94,1	0,1	1.3	0.1	0.1	3.0	1.0	0.1	0.1	100.0	865	
	ENSEMBLE	93,4	0,1	1.3	0.3	0.1	2.1	1.2	0.2	1.1	0.2	0.1	.	0.1	100.0	1463	
GSE6	CHEF	7.1	.	64.3	21.4	7.1	.	.	100.0	14	
	CONJOINT	.	.	.	25.0	12.5	37.5	12.5	.	12.5	100.0	8	
	ENSEMBLE	.	.	.	9.1	4.5	13.6	9.1	.	45.5	13.6	4.5	.	.	100.0	22	
GSE7	CHEF	25.0	.	.	75.0	100.0	4	
	CONJOINT	.	.	.	33.3	.	66.7	100.0	3	
	ENSEMBLE	.	.	.	14.3	.	42.9	.	.	42.9	100.0	7	
GSE8	CHEF	3,0	0,4	2.2	5.6	0.4	6.3	15.6	0.4	45.7	10.0	8.9	0.4	1.1	100.0	269	
	CONJOINT	6,8	.	5.4	6.8	.	55.0	10.8	.	9.5	1.8	2.7	1.4	.	100.0	222	
	ENSEMBLE	4,7	0,2	3.7	6.1	0.2	28.3	13.4	0.2	29.3	6.3	6.1	0.8	.	100.0	491	
GSE9	CHEF	20,0	.	.	10.0	.	.	10.0	.	40.0	20.0	.	.	.	100.0	10	
	CONJOINT	33,3	66.7	100.0	6	
	ENSEMBLE	25,0	.	.	6.2	.	25.0	6.2	.	25.0	12.5	.	.	.	100.0	16	
GSE10	CHEF	17,0	1,4	0.7	14.9	.	3.5	13.5	2.1	29.8	9.9	6.4	.	0.7	100.0	141	
	CONJOINT	27,9	.	3.4	4.1	.	59.9	1.4	.	1.4	1.4	0.7	.	.	100.0	147	
	ENSEMBLE	22,6	0,7	2.1	9.4	.	32.3	7.3	1.0	15.3	5.6	3.5	.	0.3	100.0	288	
PAYS	CHEF	69,5	0,2	1.2	2.5	0.1	2.0	5.1	0.5	13.0	3.2	2.2	0.1	0.4	100.0	1617	
	CONJOINT	79,3	0,1	1.4	1.4	0.1	13.8	1.8	0.1	1.3	0.3	0.4	0.2	.	100.0	1970	
	ENSEMBLE	74,9	0,1	1.3	1.9	0.1	8.4	3.3	0.3	6.6	1.6	1.2	0.1	.	100.0	3587	

* Calculé à partir d'un effectif inférieur à 5.

** Calculé à partir d'un effectif inférieur à 10.

TABLEAU 24

TAUX DE CHOMAGE DE CHEF DU MENAGE ET SA(ES) CONJOINT(S) PAR LIEU DE RESIDENCE ET GROUPE-SOCIOE-ECONOMIQUE

		G R O U P E S O C I O - E C O N O M I Q U E										ENSEMBLE
		SEG1	SEG2	SEG3	SEG4	SEG5	SEG6	SEG7	SEG8	SEG9	SEG10	
CIDADE DE BISSAU	CHEFE	15.4*	.	84.6	.	.	303
	CONJOINT	2.4*	264
OUTRA CIDADES	CHEFE	3.8*	100.0	158
	MULHERE	96.2	170
PROVINCIA NORTE/RURAL	CHEFE	.	40.0	.	6.7*	53.3	497
	MULHERE	2.9**	27.0	0.6*	19.0	50.6	592
PROVINCIA LESTE/RURAL	CHEFE	6.7*	33.3	.	3.3*	56.7	231
	MULHERE	15.6	28.1	1.0*	1.0*	54.2	355
PROVINCIA SUL/RURAL	CHEFE	1.4*	25.4	2.8*	8.5**	52.0	520
	MULHERE	1.5*	22.4	2.2*	9.0	64.9	709
ENSEMBLE		3.9	22.3	1.1**	8.5	47.0	0.5*	.	7.9	0.3*	8.7	3799
EFFECTIF			144	7	55	304	3	00	51	2	56	

* Calculé à partir d'un effectif inférieur à 5.

** Calculé à partir d'un effectif inférieur à 10.

TABLEAU 25
MODE D'OCCUPATION DE LOGEMENT PAR GROUPE SOCIO-ECONOMIQUE

MODE D'OCCUPATION DU LOGEMENT	GROUPE SOCIO-ECONOMIQUE																					
	GSE1		GSE2		GSE3		GSE4		GSE5		GSE6		GSE7		GSE8		GSE9		GSE10		ENSEMBLE	
PROPRIETARIO	97.3	71	95.1	366	100.0	10	89.3	92	92.8	552	43.7**	7	50.0*	2	40.0	112	30.0*	3	61.7	92	80.4	1306
LOCATARIO	1.4*	1	3.9	15	.	.	4.9**	5	5.0	30	37.5**	6	25.0*	1	44.2	124	30.0*	3	28.2	42	14.0	227
ALOJA GRATUIT	1.4*	1	1.0*	4	.	.	5.8**	6	2.0	12	18.8**	3	.	.	15.4	43	30.0*	3	10.1	15	5.4	87
OUTRO	0.2*	1	.	.	25.0*	1	0.4	1	10.0*	1	.	.	0.2	4
ENSEMBLE	100.0	73	100.0	385	100.0	10	100.0	103	100.0	595	100.0	16	100.0	4	100.0	280	100.0	10	100.0	149	100.0	1625

* Calculé à partir d'un effectif inférieur à 5.

** Calculé à partir d'un effectif inférieur à 10.

TABLEAU 26
REPARTITION DES MENAGES PAR TYPE DE LOGEMENT ET LE GROUPE SOCIO-ECONOMIQUE

TYPE DE LOGEMENT	GROUPE SOCIO - ECONOMIQUE																					
	GSE1		GSE2		GSE3		GSE4		GSE5		GSE6		GSE7		GSE8		GSE9		GSE10		ENSEMBLE	
APPARTAMENTO	1.4*	1	4.7	18	.	.	3.9*	4	3.4	20	31.3**	5	25.0*	1	19.6	55	.	.	20.0	30	8.2	134
QUARTO	5.5*	4	5.4	21	10.0*	1	3.9*	4	4.2	25	37.5**	6	25.0*	1	39.3	110	50.0**	5	38.7	58	14.4	235
CASA INDEP MODERN	11.0**	8	18.7	72	.	.	19.4	20	21.2	126	25.0*	4	.	.	27.1	76	20.0*	2	8.0	12	19.7	320
CASA INDEP. TRAD.	82.2	60	69.9	270	90.0	9	70.9	73	70.6	420	6.2*	1	50.0*	2	13.2	37	30.0*	3	32.0	48	56.7	923
OUTROS	.	.	1.3**	5	.	.	1.9*	2	0.7*	4	0.8	2	.	.	1.3*	2	0.9	15
ENSEMBLE	100.0	73	100.0	386	100.0	10	100.0	103	100.0	595	100.0	16	100.0	4	100.0	280	100.0	10	100.0	150	100.0	1627

* Calculé à partir d'un effectif inférieur à 5.

** Calculé à partir d'un effectif inférieur à 10.

TABLEAU 27
CHANGEMENT DE STATUE DE LOGEMENT AU COURS DES 12 DERNIERS MOIS

STATUE DE LOGEMENT PRECEDENT	STATUE DE LOGEMENT PRESENTE									
	PROPRIETARIO		LOCATARIO		ALOJ/GRAT.		OUTRO		ENSEMBLE	
PROPRIETARIO	75.7	1218	0.3**	5	0.2	3	.	.	76.3	1227
LOCATARIO	3.5	56	13.1	210	0.4	7	0.1	1	17.0	274
ALOJA GRATUIT	0.3**	5	0.2*	4	4.5	72	.	.	5.0	81
OUTRO	0.8	11	0.4	2	0.2	2	0.2*	2	1.8	27
ENSEMBLE	80.3	1292	14	226	5.3	86	0.2*	4	100.0	1609

* Calculé à partir d'un effectif inférieur à 5.

** Calculé à partir d'un effectif inférieur à 10.

TABLEAU 28

CHANGEMENT DE STATUE DE LOGEMENT AU COURS DES 12 DERNIERS MOIS
SELON LE MODE D'OCCUPATION ET LE GROUPE SOCIO -ECONOMIQUE

GROUPE SOCIO- ECONOM.	LOGEMENT PRESENTE	LOGEMENT PRECEDENTE					
		PROPRIETARIO	LOCATARIO	ALOJA GRATUIT	OUTRO	ENSEMBLE	
GSE1	PROPRIETARIO	100,0	.	.	.	100,0	71
	LOCATARIO	100,0*	.	.	.	100,0	1
	ALOJA. GRATUIT	.	.	100,0*	.	100,0	1
	ENSEMBLE	98,6	.	1,4*	.	100,0	73
GSE2	PROPRIETARIO	96,7	1,9	1,4*	1,4*	100,0	359
	LOCATARIO	.	86,7	13,3*	13,3*	100,0	15
	ALOJA. GRATUIT	.	.	50,0*	50,0*	100,0	4
	ENSEMBLE	91,8	5,3	0,5*	2,3**	100,0	379
GSE3	PROPRIETARIO	90,0**	10,0*	.	.	100,0	10
	ENSEMBLE	90,0**	10,0*	.	.	100,0	10
GSE4	PROPRIETARIO	93,3	4,4*	2,2*	2,2*	100,0	90
	LOCATARIO	.	100,0**	.	.	100,0	5
	ALOJA. GRATUIT	.	.	100,0**	.	100,0	6
	ENSEMBLE	83,2	8,9**	5,9**	2,0*	100,0	101
GSE5	PROPRIETARIO	96,9	1,8**	0,7*	0,6*	100,0	548
	LOCATARIO	.	93,3	6,7*	.	100,0	30
	ALOJA. GRATUIT	8,3*	8,3*	83,3**	.	100,0	12
	OUTRO	100,0*	.	.	.	100,0	1
	ENSEMBLE	90,0	6,6	2,7	0,5*	100,0	591
GSE6	PROPRIETARIO	100,0**	.	.	.	100,0	7
	LOCATARIO	.	66,7*	.	33,3*	100,0	6
	ALOJ. GRATUIT	.	33,3*	66,7*	.	100,0	3
	ENSEMBLE	43,7**	31,3*	12,5*	12,5	100,0	16
GSE7	PROPRIETARIO	100,0*	.	.	.	100,0	2
	LOCATARIO	.	100,0*	.	.	100,0	1
	OUTRO	.	.	.	100,0*	100,0	1
	ENSEMBLE	50,0*	25,0*	.	25,0*	100,0	4
GSE8	PROPRIETARIO	86,6	13,4	.	.	100,0	112
	LOCATARIO	1,6*	95,1	0,8*	2,4*	100,0	123
	ALOJA. GRATUIT	4,8*	2,4*	90,5	2,4*	100,0	42
	OUTRO	.	.	100,0*	.	100,0	1
	ENSEMBLE	36,3	47,8	14,0	1,4*	100,0	278
GSE9	PROPRIETARIO	66,7*	.	.	33,3*	100,0	3
	LOCATARIO	.	100,0*	.	.	100,0	3
	ALOJA. GRATUIT	.	.	100,0*	.	100,0	3
	OUTRO	.	100,0*	.	.	100,0	1
	ENSEMBLE	20,0*	40,0*	30,0*	10,0*	100,0	10

TABLEAU 28 CONT.

GSE10	PROPRIETARIO	75,6	21,1	1,1*	2,2*	100,0	90
	LOCATARIO	4,8*	92,9	2,4*	.	100,0	42
	ALOJA. GRATUIT	.	26,7*	66,7	6,7*	100,0	15
	ENSEMBLE	47,6	42,2	8,2	2,0*	100,0	147
ENSEMBLE	PROPRIETARIO	94,3	4,3	0,4*	1,1	100,0	1292
	LOCATARIO	2,2*	92,8	1,8*	3,1*	100,0	226
	ALOJA. GRATUIT	3,5*	8,1**	83,7	4,6*	100,0	86
	OUTRO	25,0*	25,0*	.	50,0*	100,0	4
	ENSEMBLE	76,3	17,0	5,0	1,7	100,0	1609

* Calculé à partir d'un effectif inférieur à 5.

** Calculé à partir d'un effectif inférieur à 10.

TABLEAU 29

CHANGEMENT DE SOURCE PRINCIPAL D'EAU POTABLE AU COURS DES 12 DERNIERS MOIS

SOURCE PRECEDENTE	SOURCE PRESENTE						
	REDE PUBLICA	POCO MODERN	POCO TRADIT	FURO	RIO RIBEIRO LAGOA	OUTRO	PAYS
REDE PUBLICA	8,1	0,7	4,3	0,6	0,6**	.	14,2
POCO MODERN	0,2*	15,5	4,6	0,2	0,1*	.	20,6
POCO TRADIT	0,7	3,2	48,4	0,4**	0,1*	0,1*	52,9
FURO	0,1*	0,1*	0,6	8,1	.	.	8,9
RIO RIBEIRO LAGOA	.	0,2*	0,9	.	1,7	.	2,8
OUTRO	0,3*	0,1*	0,2*	.	0,1*	.	0,6
ENSEMBLE	9,4	19,8	59,0	9,3	2,5	0,1*	100,0
EFFECTIF	151	319	951	150	40	1	1612

* Calculé à partir d'un effectif inférieur à 5.

** Calculé à partir d'un effectif inférieur à 10.

TABLEAU 30

CHANGEMENT DE SOURCE PRINCIPAL D'ILUMINATION
AU COURS DES 12 DERNIERS MOIS

SOURCE PRECEDENTE	SOURCE PRESENTE					
	CONTADOR INDIV	VINZINHOS CONT	PETROLEO	VELA	OUTRO	ENSEMBLE
CONTADOR INDIV	7,3	0,2*	5,6	0,3**	0,7	14,1
VINZINHOS CONT	0,7	2,1	1,4	0,1*	0,3**	4,5
PETROLEO	1,1	0,1*	55,1	.	0,9	57,2
VELA	0,1*	0,1*	1,2	1,6	0,1*	3,2
OUTRO	0,4**	0,1*	7,5	0,2*	12,7	20,9
ENSEMBLE	9,7	2,5	70,8	2,2	14,7	100,0
EFFECTIF	156	41	1139	35	237	1608

* Calculé à partir d'un effectif inférieur à 5.

** Calculé à partir d'un effectif inférieur à 10.

TABLEAU 31

CHANGEMENT DE SOURCE PRINCIPAL D'ENERGIE POUR LA
CUISINE AU COURS DES 12 DERNIERS MOIS

SOURCE PRECEDENTE	SOURCE PRESENTE				
	LENHA	CARVAO	GAS	CORRENTE ELECT	OUTRO
LENHA	80,0	1,3	0,4*	.	0,1*
CARVAO	2,0	12,8	.	.	0,1*
GAS	0,1*	0,2*	1,7*	.	.
CORRENTE ELECT	0,1*	.	0,1*	0,1*	.
OUTRO	0,2*	0,2	.	.	0,5*
ENSEMBLE	82,4	14,5	2,2*	0,1*	0,9*
EFFECTIF	1327	234	36	2	13

* Calculé à partir d'un effectif inférieur à 5.

** Calculé à partir d'un effectif inférieur à 10.

TABLEAU 32

DEPENSES MOYENNES DES MENAGES EN EDUCATION PAR ENFANT ACTUELLEMENT INSCRIT PAR GROUP SOCIO-ECONOMIQUE ET LIEU DE RESIDENCE

LIEU DE RESIDENCE	G R O U P E S O C I O - E C O N O M I Q U E										EFFECTIF
	GSE1	GSE2	GSE3	GSE4	GSE5	GSE6	GSE7	GSE8	GSE9	GSE10	
CIDADE DE BISSAU	25821,43	27214,29	15636,85	.	.	482
OUTRA CIDADES	11160,42	19397,02	267
PROVINCIA NORTE/RURAL	13625,00	8823,61	.	16989,58	14736,04	587
PROVINCIA LESTE/RURAL	13688,33	14421,43	5000,00	9750,00	16928,79	262
PROVINCIA SUL/RURAL	9479,80	16099,19	.	11467,52	12313,27	574
ENSEMBLE	11372,26	12401,01	5000,00	14864,24	14259,83	25821,43	27214,29	15636,85	11160,42	19397,02	2172

TABLEAU 33

DEPENSES MOYENNES EN SANTE PAR MEMBRE DES MENAGES PAR GROUP SOCIO-ECONOMIQUE ET LIEU DE RESIDENCE

LIEU DE RESIDENCE	G R O U P E S O C I O - E C O N O M I Q U E									
	GSE1	GSE2	GSE3	GSE4	GSE5	GSE6	GSE7	GSE8	GSE9	GSE10
CIDADE DE BISSAU	4533,30	4444,40	7922,30	.	.
OUTRA CIDADES	4116,90	5403,50
PROVINCIA NORTE/RURAL	17224,30	3633,00	357,10	1609,80	957,50
PROVINCIA LESTE/RURAL	2156,00	2097,90	714,30	.	2112,30
PROVINCIA SUL/RURAL	1687,50	1599,00	.	334,80	1389,50
ENSEMBLE	5806,00	2057,70	535,70	1436,00	1250,80	4533,30	4444,40	7922,30	4116,90	5403,50

TABLEAU 34

REPARTITION DES MENAGES PAR CULTURE CULTIVEE ET LIEU DE RESIDENCE
(POURCENT)

TYPE DE CULTURE	L I E U D E R E S I D E N C E					
	CIDADE DE BISSAU	OUTRA CIDADES	PROVINCIA NORTE/RURAL	PROVINCIA LESTE/RURAL	PROVINCIA SUL/RURAL	ENSEMBLE
ARROZ	3,2	8,0	2,0	0,8**	4,7	3,3
MANCARRA	19,4	20,4	20,2	19,7	18,0	19,3
CAJU	19,6	17,6	19,9	17,7	18,6	18,9
MILHO PRETO	19,5	21,5	20,7	25,7	20,8	21,3
ALGADAO	38,3	32,5	37,2	36,1	37,9	37,1
ENSEMBLE	100,0	100,0	100,0	100,0	100,0	100,0

* Calculé à partir d'un effectif inférieur à 5.
** Calculé à partir d'un effectif inférieur à 10.

TABLEAU 35

REPARTITION DES MIGRANTS PAR LIEU DE RESIDENCE
PRESENTE ET LIEU DE RESIDENCE PRECEDENTE

(POURCENT)

LIEU DE RESIDENCE PRECEDENTE	L I E U D E R E S I D E N C E P R E S E N T E					
	CIDADE DE BISSAU	OUTRAS CIDADES	PROVINCIA NORTE/RURAL	PROVINCIA LESTE/RURAL	PROVINCIA SUL/RURAL	ENSEMBLE
NO CAMPO	.	13,6**	63,5	44,4**	69,6	40,2
SEDE SECTOR	15,4*	65,9	14,3	.	.	24,1
SEDE REGIAO	.	9,1*	4,8*	.	8,7**	5,2**
SEDE PROVINCIA	3,8*	.	1,6*	.	.	1,1*
CAPITAL	30,8**	.	3,2*	.	.	5,7**
OUTROS CIDADES	3,8*	11,4*	9,5**	.	21,7**	9,8
AUTRES	46,2	.	3,2*	55,6**	.	13,8
ENSEMBLE	100,0	100,0	100,0	100,0	100,0	100,0
EFFECTIF	26	44	63	18	23	174

TABLEAU 36

REPARTITION DES MENAGES PAR MOBILE POUR LA MIGRATION
ET LE LIEU DE RESIDENCE
(POURCENT)

MOBILE POUR LA MIGRATION	L I E U D E R E S I D E N C E					
	CIDADE DE BISSAU	OUTRAS CIDADES	PROVINCIA NORTE/RURAL	PROVINCIA LESTE/RURAL	PROVINCIA SUL/RURAL	PAYS
CASAMENTO	.	16,7**	.	.	.	2,1
TRABALHO	100,0	83,3	59,1	100,0	85,7	77,1
CONFLITOS	.	.	27,3	.	.	12,5
DOENTE	.	.	4,5	.	.	2,1
OUTRO	.	.	9,1	.	14,3	6,2
ENSEMBLE	100,0	.	100,0	100,0	100,0	100,0
EFFECTIF	26	44	63	18	23	174