
República da Guiné-Bissau
Secretária de Estado do Plano

Instituto Nacional de
Estatística e Censo

Inquérito Ligeiro Junto as
Famílias

R e s u l t a d o s

Relatorio Final

Bissau
Abril 1992

A G R A D E C I M E N T O S

Os nossos agradecimentos para todos que participaram na preparação e execução deste inquérito.

Em primeiro lugar, a equipa SDA do Banco Mundial que não somente concebeu e orientou o PS, mas que sempre apoiou directamente na implementação quando foi preciso.

Obrigado a Ines Girsback, Jean-Luc Dubois, John Ngwafon e Sidna Ould N'dah.

Agradecemos o apoio constante da equipa do PASI, Ilda Barros e Ephim Shluger.

Obrigado aos responsáveis e técnicos da Direcção Geral de Estatística, Francisco da Costa, Augusto Moreira, Julio Alves, Gregório Gomes, Agostinho Silva e Joãozinho Nanqui.

E muito obrigado aos supervisores e aos inquiridores que percorreram toda a Guiné Bissau e que conseguiram obter os dados e realizar o seu trabalho em condições logísticas extremamente difíceis.

Dr. Ulrich Schiefer

Drs. Philip J. Havik

I N D I C E

Resumo executivo

Resumo técnico

Lista de tabelas e gráficos

Introdução

População Residente (Censo 1979 e 1991)

Tabela de câmbios

T a b e l a s , g r á f i c o s e a n á l i s e

População

Educação

Saúde

Ocupação e Emprego

Habitação

Migração

Actividades Agro-Pastorais

Despesas

A n e x o

Lista de abreviações

Metodologia .

Unidade do inquérito

A base do inquérito

Tabela de amostragem

Número de Unidades Primárias e de Agregados por Unidade

Primária

A realização do inquérito

Organigrama

O questionário

Tabela do conteúdo do questionário

Resumo Executivo

Executive Summary

EXECUTIVE SUMMARY

The final report of the Priority Survey, i.e. the Inquêrito Ligeiro Junto as Familias (ILJF), for Guinea Bissau is based on a sample of 1630 family aggregates which were interviewed between March and May 1991.

The survey forms part of the Social Dimension of Adjustment (SDA) Programme of the World Bank, which following the Economic Stabilization Programme (1983-86) was carried out by the government of Guinea Bissau between 1987 to 1991. Funding for the survey was provided by the United Nations Development Programme (PNUD), the African Development Bank (BAD), the World Bank and a number of other donor countries and organizations such as the Swedish Development Agency (ASDI), the European Community (CEE), the Food Assistance Programme (PAM) and Portugal.

The goal of the SDA Priority Survey is to provide a data base for the government of Guinea Bissau so as to enable it to define policy priorities and objectives in order to protect the socio-economic groups most affected by the measures of the SDA programme against the negative effects of the latter, make sure they participate in and benefit from economic growth and to promote their access to the labour market and to revenue generating activities.

The ILJF was carried out under the auspices of the National Institute for Statistics and Census (INEC) which forms part of the Ministry of Economic and Financial Affairs in collaboration with two consultants and a team of field workers of the Research Centre (CP-SAPDR) - hereafter referred to as CP-COPIN - while support was provided by the team of the SDA programme of the World Bank and the Programme for Social Infrastructural Action (PASI) in Bissau.

The report is a first presentation of part of the survey data as shown in the tables and graphs, which were selected by experts of

II

the World Bank. It is meant to provide a general overview of survey results, allowing the parties involved to select the specific policy areas requiring in-depth analysis for the drawing up of social sector reports.

The statistical data cover the demographic, educational, health, occupational, housing, migrational, agro-pastoral and expense related aspects of the socio-economic activities of the aggregates sampled. The questionnaire used was a version of the basic SDA survey questionnaire adapted to respond to local conditions in Guinea Bissau by staff from INEC and consultants from CP-COPIN together with World Bank experts.

The questionnaire was enlarged considerably in order to extend the sections on aggregate budgets and the use of domestic energy and further revised after the execution of a pilot survey during the first months of 1991 in a number of rural and urban areas in various regions of the country.

FAMILY AGGREGATES: Analytical Concepts and Local Realities

The interviews which usually lasted about two to max. three hours were held with the head of the aggregate and his spouses/her spouse in order to guarantee a maximum reliability of the data given and also to respect the basic gender based division of labour and responsibilities within family aggregates. With polygyny being practiced in most of Guinea Bissau, many aggregates will consist of a husband (mostly aggregate head) with a number of wives, which implies that the aggregates surveyed by definition contain a number of "households" or sub-aggregates headed not only by the said aggregate head but also by the respective wives. The census of the aggregates surveyed takes this into account by registering the existing kin relationships within the aggregates, while in other sections of the questionnaire relating to education, employment, health and other activities these issues are also identified per aggregate member and their respective marital ties.

A limited residential concept of the family aggregate (AF) was adopted in order to allow for comparisons between the priority surveys to be held in the various African countries under the SDA programme. The actual residential family unit in Guinea Bissau in most areas, except for a few urban and semi-urban clusters, is the family compound ("morança") which usually contains a number of family household units - each with their own separate accommodations ("casas") and cooking ("fogões") arrangements - all inter-related through the aggregate head. In the cities, i.e. Bissau, Bafata and Canchungo and particularly the more densely populated urban centres ("praças") where family aggregates are confined to one house or part of a house, the aggregate head will still be the pivotal figure in kin terms, but the division in household units may differ from the rural agriculturally based environment due to the differences in the bases for economic subsistence (civil service, private enterprise, domestic service,

IV

projects etc.) and in the socio-ethnic composition of the urban and semi-urban areas. It should be noted therefore that family aggregates do not have joint budgets and that as a result the data concerning expenditures may not be taken to represent family aggregate budgets as if controlled by the aggregate head, but only as a sum of expenditures made by all members of the aggregates surveyed. In addition, the expenditure levels and -patterns of aggregates and their access to essential goods and services are not principally determined by aggregate income, but tend to greatly depend on social factors, such as mores and codes regulating personal obligations within kin, ethnic and community networks.

As a consequence of the fact that aggregates have been classified according to the characteristics of their respective heads, the case could arise that an aggregate may be designated as being non-agricultural (due to the aggregate head's response as not possessing land) while it does produce crops (one or more of its members working in agriculture).

It is also important to point out that the great majority of the rural population lives in a subsistence based economic environment (mainly agro-pastoral, food-processing and barter exchange) within rural communities which regulate the access to land by well established traditions with the exception of the small but growing group of planter/traders ("ponteiros"). The classification of the size of aggregate land holdings (small, medium and large) is purely subjective and can therefore not be considered to be more than indicative.

THE QUESTIONNAIRE: Structure and Contents

The questionnaire covers a wide range of issues, which apart from a census of the aggregate includes the following sections:

Executive Summary

the level of education of aggregate members, literacy rate and school attendance rate, the principal employment of aggregate members and possible changes in job status and the incidence of medical visits and their costs; the principal, secondary and preceding occupational status of the aggregate head and his spouses, the type of employment, working time, and the evolution of employment revenue; the type of housing of the aggregate, housing status, the water and (illumination/ cooking) energy supply and the access to and use of essential services and means of transport used; changes in residential status related to migration and the causes thereof, the type of land (and change in size) in its possession and cultivated by its members; the (max. 5) crops cultivated, production levels, marketed crops, clients, labour inputs, use of extension services and credits; non-agricultural enterprises, labour inputs, equipment and revenue; expenditure on food, clothing, domestic utensils, housing, transport, health, education, entertainment and other items including taxes, debts, bridewealth and ceremonial expenditures; autoconsumption and aggregate revenue levels including salaries, remittances and grants; an inventory of aggregate assets including land and goods; anthropometrics including children under five years of age; and the types and numbers of cattle and domestic animals.

In most sections the questionnaire takes into account the time factor, i.e. using a number of different comparative cut off dates in order to gauge the changes in the conditions and activities of the family aggregates in terms of developments regarding demography, education, occupation, health, housing, accessibility of services, migration, production, entrepreneurship, expenditure, nutrition and assets. The measuring points chosen vary to some degree depending on the issue under consideration, i.e. from climate related dates such as the rainy/dry seasons in the case of some expenditure sections to the most frequently used period of reference of 12 months.

VI

The questionnaire has been so designed as to provide an elaborate system of qualitative data consistency checks, which consist of a number of question repeats using a variety of formulations enabling field workers and supervisors to avoid the registration of contradictory statements by respondents at different stages of the interview process.

METHODOLOGY AND SURVEY SAMPLING

The size of the survey sample was largely determined by financial considerations and infrastructural limitations and set at 1700 units and defined at two levels, i.e. by the districts of the national census (DR) and the aggregates themselves. The average size of a DR varies according to its rural (600 residents) or urban nature (1000 residents) and as the survey was carried out before the national census, population estimates as well as cartographic sources were used for the sampling. In geographical terms, the sampling was also based upon administrative divisions in the form of regions and sectors with 5 residential survey categories being aggregated for the purpose of the survey, i.e. Bissau (city) including the Autonomous Sector of Bissau (SAB); other cities and towns including three provincial, seven regional and 8 sectoral capitals and one other town; the rural North; the rural East; and the rural South. In total these five categories cover 99 primary survey units (UP) with ten aggregates surveyed per UP in the Bissau area and twenty aggregates interviewed per UP in the other areas, providing a total of 1700 aggregates to be surveyed (see table in appendix on pp. 144). The smaller number of aggregates per UP in the Bissau area is due to strong resemblances between the aggregates resident in the same DR of the city. To this effect the numbers of UP in Bissau were doubled so as to guarantee the effectivity of the sample without causing the teams to increase their visits to aggregates.

The actual sampling per UP was random and carried out under supervision by the teams themselves in the field using random numbers to select the aggregates to be interviewed. A number of aggregates (10% per UP) were included in the sample as a reserve pool in case of the absence of aggregate head or the displacement of the aggregate itself. Due to the strong migratory tendencies of the population in some areas, cases did occur in which aggregate heads, aggregates or even communities had migrated in recent times so that the cartographic material crucial to the UP sampling needed to be updated.

COLLECTION, ENTRY, PROCESSING AND ANALYSIS OF DATA

The three teams from INEC interviewed 630 family aggregates in the autonomous sector of Bissau (SAB), the Cacheu region, the sector of Canchungo and the capitals of the Bafata and Gabu regions. CP-COPIN's four teams, concentrating on the rural areas, interviewed 1000 units covering the regions of Biombo and Oio in the northern province, the regions of Bafata and Gabu in the eastern province and the regions of Quinara, Tombali and Bolama in the southern province. The survey was carried out in the dry season over a period of ten weeks over the months of March, April and May 1991.

The entry of the survey data was carried out in Bissau at the Directorate-General of Statistics under close supervision by a World Bank consultant, who also designed the data entry mask.

The verification of the data as contained in the questionnaires was executed in four stages. Supervisors paid unannounced visits to each of the teams on a regular basis, sitting in on interviews with randomly selected aggregates. Before being entered into the computerized data base the data contained in the questionnaires were checked by the supervisors in-field, in order to be checked again in Bissau by staff members of both executing agencies.

VIII

Secondly, the data were verified during entry by means of the consistency checks contained in the data entry programme specially designed for this survey. The entered data were re-checked by the World Bank software specialist/economist in order to correct any errors before embarking upon the processing of survey data. The actual data processing was carried out by the above mentioned specialist, who designed the tables and graphs contained in the report.

The final survey report was drawn up by the consultants of the research centre CP-COPIN, who also participated in the adaptation of the questionnaire, the training of field workers, the supervising of the four teams of the centre and accompanied the data processing and checked the report's tables and graphs.

THE TABLES AND GRAPHS: Design and Analytical Comments

Table and Graph Design:

The tables and graphs given in the report are based upon correlations of survey data, which have all been weighted, using three vectors, i.e. three socio-economic groups, which take residence, residence and socio-economic position, and annual expenditure per capita respectively as the basis for the data aggregation with each of the vectors in question being divided up into five categories.

The first vector, i.e. referring to the residence of the surveyed aggregates, contains the following residential groups: the autonomous sector of Bissau (Bissau Cidade) with 261 units; the other cities (Outras Cidades) with 182 units; the rural North (Rural Norte) with 568 units; the rural East (Rural Leste) with 423 units; and the rural South (Rural Sul) with 196 units.

The second vector takes residence and socio-economic characteristics as its measure and the five socio-economic groups consist of the autonomous sector of Bissau (Bissau Cidade) with 261 units; the other cities (Outras Cidades) with 182 units; the type I rural aggregates (Agregado Rural Tipo I) including the farmers/peasants who characterize their plots as being large, with 453 units; the type II rural aggregates (Agregado Rural Tipo II) including farmers/peasants who classify their plots as being small or medium with 403 units; and the type III rural aggregates (Agregado Rural Tipo III) include those who state they are landless, rear cattle and also covers other rural but non-agriculturally based aggregates, with 331 units.

The third vector related to expenditure is evenly divided up into five expenditure groups with 326 units each, the expenditure levels increasing from groups one to five.

Of the total number of aggregates to be included in the survey, i.e. 1700, seventy could not be interviewed due to a number of circumstances.

Analytical Comments

The following overview of comments has been divided into chapters according to the issues already listed above in connection with the structure and contents of the questionnaire and reproduced in the report in the section entitled Tables, Graphs and Analytical Comments (see pp. 18-139).

Population:

The demographic data show that there is a clear overall female surplus (11.2%, see table 2) as regards the population of Guinea-Bissau, especially in the age groups older than 25. The effects of

X

the long drawn out war of liberation (1963-74) and male (e)migration are most felt in the 25 to 49 age groups, so that not surprisingly the highest levels of female surplus are registered in the rural areas. In the 50+ age groups the female surplus is clearly related to the higher life-expectancy of women vis a vis men.

Corresponding to demographic trends in many sub-Saharan African countries is the fact that 70% of the population of Guinea Bissau is under 20, with the category other cities - which have an important function in existing migratory patterns - accounting for more than 77% of this age group. As a result, the average age of the population is just under 20.

Regarding the aggregates themselves, the percentage of units headed by women (see table 3) is considerably above average in the area of Bissau, the capital, principally due to the differences in the bases for subsistence and the socio-ethnic composition of the population. With the wider range of opportunities for some women from the higher expenditure groups in the capital, their access to goods and revenue is less restricted than for those pertaining to the lower expenditure groups in the urban and rural areas, thereby allowing these women a greater measure of spatial, economic and social independence. This is demonstrated by the fact that particularly in the highest expenditure groups, mostly resident in Bissau, the percentage of female headed households is greatest.

The data with respect to the average size of aggregates (see table 5 and 6, and graph 7) show that overall every unit contains just under 7 members, with variations across the five residential areas mainly due to differences in the socio-ethnic composition of the resident population from region to region which apart from ecological factors regulates family aggregate size. The highest average levels of aggregate size are recorded in the capital Bissau (depending on the residential status of the aggregate), whilst it should be noted that cultural factors induce social obligations on the part of aggregate heads (particularly those who are home-

owners) to host and house relatives during prolonged periods of time.

Education:

Primary and secondary education curricula in Guinea Bissau are based on the seasonal calendar, i.e. mostly limited to the dry season, and run from October to June. The state educational system is organized in a primary level (Ensino Basico) which contains six classes (school enrolment beginning at the age of 7), with the fifth and sixth forms being part of the complementary primary level (Ensino Basico Complementar) and a secondary cycle which includes five classes, i.e. ending with the 11th form. Superior education is limited to two courses in Bissau at faculty level (i.e. of Medicine and Law) associated with foreign universities without Guinea Bissau itself having a university as yet, while a few institutions provide short, medium level courses in a number of areas such as languages, accounting and informatics. Informal private schools also exist and are mainly concentrated in the capital Bissau, being run by former state school teachers and religious organizations.

The average rates of attendance of state primary and secondary schools (see tables 14, 15 and 16) are markedly higher in urban areas than in the countryside, which is mainly due to the considerable productive and social responsibilities of children (work related and other reasons) in the rural areas. Overall nationwide school attendance rates show that at primary and secondary level percentages are very similar, being about a third of all children of school-going age. Viewed in terms of expenditure groups, it is noteworthy that the two lowest categories, i.e. the first and second 'Quintil' and the fifth group record the highest attendance rates, indicating that there is no positive correlation between increasing expenditure and school attendance. This also implies that school fees and other costs

XII

(equipment and uniforms etc.) cannot be considered to be determinant with respect to low attendance rates. The reasons for the below-average attendance rates in the East of the country (Rural Leste) lie in the fact that being a predominantly islamized region many children attend community run coranic and arabic schools.

Although school attendance rates for girls appear to be generally somewhat lower than that for boys, particularly in the rural areas, girls in both primary and secondary education consistently score better than boys in terms of curriculum lag-rates (see tables 21 and 22).

School related expenditures per aggregate (see tables 23 and 24) are clearly higher in Bissau than in other areas on account of the bigger capacity and higher school attendance levels in the capital.

As regards literacy rates (see tables 11, 12 and 13), the nationwide average for all age groups and sexes is just under 20%, the rates for the Bissau population (Bissau Cidade) being highest (about 40%) and the rural South (Rural Sul) being lowest (about 9%). Generally literacy rates for men are higher than those for women, although in the capital and in the type III rural aggregates - which are more semi-urban oriented - in some age groups (notably at secondary and superior level) women do score higher than men. In addition, the available data indicate a positive correlation between rising expenditure and literacy rates across age groups and sexes to the effect that the fifth and highest 'Quintil' attains an average literacy rate of almost 30%.

Health:

The data suggest that the part of the population of Guinea Bissau which has access to state run health clinics, hospitals and traditional healers is very small, (i.e.) about 4%, taking into account the number of respondents within the sample who gave

affirmative answers to questions concerning health visits (see tables 28, 29 and 30). It should be pointed out however, that the issue is naturally of great personal sensitivity and that the period of reference covers only two weeks prior to the interviews being carried out. In addition, visiting rates may be higher in the rainy season when climatic and work related factors play an important role.

On a countrywide basis most people take their recourse to state clinics and hospitals (about 78%), while overall almost twice as many women as men make use of state and traditional health services. Women tend to pay more visits than men to health services above all in the 10-19 and 20-29 age groups, i.e. typically those of child bearing age (see tables 25, 26 and 27). Although the data viewed across the vectors the patterns show great similarity, which would indicate that cultural rather than socio-economic factors play a role in determining the access to health services, the costs of these services and of medicine create a high threshold for potential users.

Measured on a monthly basis residents in the Bissau area spend about 170% more than the national average with respect to health costs, whereas people in the rural South spend only one fifth of the national average on health visits, medicine and other medical costs (see tables 31 and 32). Such large variations not only reflect differences in the access to but also in the availability of health services, which are as yet few and far between in the South of the country. In general terms the total monthly average health expenditures per capita are very low (about 1.4 USD), even if one takes into consideration that (until recently visits to state run health services in Guinea Bissau were free of charge) at the time of the survey measures had been introduced which required visitors to pay a contribution (between 500 and 1000 PG) per visit. Though medicine is currently more widely available, particularly in the capital Bissau, pharmaceutical products tend to be very expensive when related to income levels.

XIV

In addition, it should be pointed out however, that medical expenses may be under-represented due to the fact that many ailments whether physical or psychological may not be identified by respondents as purely medical problems.

Employment:

On average almost 60% of the population of Guinea Bissau is employed in the agricultural sector, while over 15% are salaried workers (public, private and domestic) and 10% can be classified as students and apprentices (see tables 33, 34 and 35). In towns and cities the participation of people in agriculture, although much lower as compared to rural areas, varies between 5% (Bissau Cidade) and 20% (Outras Cidades) which shows the relative importance of the urban-rural distinction.

What does transpire however is that a negative correlation can be found between an increase in per capita expenditure and the incidence of the farming profession among respondents, whereas conversely positive correlations exist between an increase in expenditure and the incidence of those in domestic and salaried jobs and those in professional training.

On the basis of the rates of inactivity (see tables 36 and 37) no inferences should be made with respect to unemployment rates, as the operational definition of inactivity applied includes those individuals who are not employed in any of the professional categories mentioned above and consider themselves non-active. As a result this category also includes children and the aged and it should therefore be kept in mind that the concept of inactivity is culturally and not economically defined.

Housing:

As regards the type of housing most common in Guinea Bissau, the traditional construction with walls of hand-made clay bricks and

roofs of wood and rice straw is not only predominant in the rural areas but also accounts for almost one quarter of aggregates in the suburban areas of cities and towns (see tables 41 and 42). The so-called modern detached house built with cement, industrial bricks and corrugated iron or tiled roofs is found across the country and recently with greater incidence in the rural areas.

The percentage of home owners is highest in the rural areas (over 90%) due to the fact that rural aggregates reside in traditional family compounds, whereas rented accommodation is almost exclusively found in the urban areas (see tables 38, 39 and 40). The greater incidence of free accommodation in the capital and the other cities and towns is due to the greater numbers of civil servants/state employees in these urban areas as well as to kin-networks which provide cost-free access to accommodation for relatives from the rural areas.

It is important to note that a negative correlation exists between an increase in expenditure and the percentage of home-owning aggregates, which is mainly due to the much greater incidence of rented accommodation in the urban centres, where the expenditure levels of aggregates are highest. In contrast, positive correlations are recorded for increases in expenditure and the percentages of aggregates living in rented and free accommodation. As regards access to public services such as water (see tables 43, 44 and 45) and electricity (see tables 46 and 47), it should be taken into account that only the capital Bissau has a operational public water mains system while only the urban centres have a generated public power network. Consequently, on average only about 8% of aggregates nationwide have access to water mains and just over 12% have access to electricity. As regards the urban centres under half of aggregates resident in the capital Bissau are linked on to the water mains, whereas between 35% and 40% of aggregates in the urban centres have access to the electricity network. In the urban and rural areas most aggregates obtain their

water from wells (traditional and modern), while the great majority tend to use petroleum lamps for illumination.

Access to the water mains does correlate positively to an increase in aggregate expenditure levels, whereas the use of wells appears to be equally distributed across expenditure groups.

Firewood is widely used as cooking fuel (see tables 48 and 49), being almost the only source in the rural areas, whereas charcoal is (increasingly) being used for that purpose by almost 70% of aggregates in the capital Bissau.

Migration:

Although the survey sample is too small to provide accurate information on migratory tendencies, which in any case are extremely complex in sub-Saharan Africa and Guinea-Bissau in particular - also taking into account its size - the available data show that two migratory phenomena can be identified, i.e. an intra-rural and an intra/inter-urban pattern (see tables 50 and 51). Most migrant rural aggregates appear to originate from rural areas, while most aggregates resident in the urban centres migrate within these areas up to the point that three quarters of migrant aggregates in Bissau move within the capital itself. Aggregates in the rural North, an area with a long standing migratory tradition, present a pattern of migration with a slightly more pronounced urban/semi-urban component.

Nationwide, migrant aggregates give work as the principal reason for changing their residence. However, migration is also strongly related to seasonal factors; the survey was carried out towards the end of the dry season when the most important "cash-crop" harvest, i.e. of cashew-fruit and -nuts, takes place during the months of April and May.

Agriculture:

The selection of the five crops for the purpose of this survey was based upon their importance for the basic diet (i.e. rice and millet) and for exchange and export (i.e. groundnuts, cashew nuts and cotton). It should be pointed out however that the difference between staple and cash crop tends to become somewhat blurred when aggregates - and most of them do - exchange a cash crop for imported rice in order to guarantee their subsistence.

The cultivation of these crops appears to be evenly distributed across residential and socio-economic categories, each crop being cultivated by about one fifth of aggregates, though the incidence of rice-producing aggregates is a few percentage points higher on the national average (see tables 52 and 53) .

It should be taken into account here that as mentioned above the classification "agricultural" depends on the response of the aggregate heads concerning the possession of land, so that aggregates not defined as agricultural may produce crops.

Expenditure:

As the survey concentrated on obtaining data with respect to aggregate expenditures which are considered to be more reliable than those regarding income and revenue, the data presented in this report do not permit any income related comparisons.

The importance of rice as the principal staple foodcrop is clearly demonstrated by the figures with about one third of total food related expenditure going towards the purchase of (imported) rice (tables 54 and 55). Together with fish, and vegetable oils these items constitute the main diet of the population of Guinea Bissau. The consumption of meat tends to be higher in the urban centres which is mainly for cost-related and cultural reasons, also indicating a rather more varied diet maintained by urban based aggregates in comparison to rurally based units.

XVIII

Due to the fact that the cashew harvest partly coincided with the survey the expenditure levels for aggregates resident in some typical cashew producing areas is clearly above average.

Overall, the data show a very homogenous food expenditure pattern across the country, whereby it needs to be added that the population does not exclusively obtain its foodstuffs through food markets, but that an important part of its food consumption is based upon (subsistence) autoconsumption and barter exchange within and between aggregates.

R e s u m o t é c n i c o

As tabelas e gráficos deste documento baseiam-se numa amostra total de 1630 agregados familiares inquiridos entre Março 1991 e Maio 1991. De facto não foi possível de inquirir 70 agregados dos 1700 agregados previstos.

Os dados estatísticos cobram todos os aspectos das actividades económicas e sociais, a demografia, educação, saúde, alojamento, agricultura, despesas e receitas, etc.

Na maioria das tabelas foram usados três tipos básicos de categorias sócio-económicas, para o cruzamento de dados, que foram definidos tomando em conta factores económicos, climáticos, e ecológicos.

O primeiro tipo de categoria é definido por residência.

Foram definidos 5 tipos de residência:

BISSAU CIDADE, que inclui o Sector Autónomo de Bissau, portanto a capital do país.

OUTRAS CIDADES, que incluem as sedes de província, as sedes das regiões, algumas sedes de sectores e uma cidade.

RURAL NORTE, que inclui as zonas rurais da província de norte.

RURAL LESTE, que inclui as zonas rurais da província de leste.

RURAL SUL, que inclui as zonas rurais da província de sul.

(Para uma definição detalhada veja o capítulo sobre a metodologia em anexo).

O segundo tipo de categoria foi definido por características de residência, e sócio-económicas:

BISSAU CIDADE, que inclui o Sector Autónomo de Bissau, portanto a capital do país (261 agregados).

OUTRAS CIDADES, que incluem as sedes de província, as sedes das regiões, algumas sedes de sectores e uma cidade (182 agregados).

AGREGADO RURAL TIPO I, que inclui agricultores que caracterizaram os seus terrenos como sendo grandes, e que produzem culturas de exportação (453 agregados). *Caracterização*

AGREGADO RURAL TIPO II, que inclui agricultores que caracterizaram os seus terrenos como sendo médios e pequenos (403 agregados). *moderados*

AGREGADO RURAL TIPO III, que inclui a população rural que dizem não dispor de terrenos próprios, criadores de gado, e outra população rural não-agrícola. *na agricultura pastores*

O terceiro tipo de categoria foi organizado conforme as despesas anuais per capita. Foram definidas 5 grupos, contendo cada quintil 20 % ou seja 326 agregados, conforme as despesas, sendo a primeira quintil aquela com as despesas (em PG) mais baixas.

PRIMEIRO QUINTIL	338 343	e menos
SEGUNDO QUINTIL	386 344 -	776 298
TERCEIRO QUINTIL	776 299 -	1 405 974
QUARTO QUINTIL	1 405 975 -	2 401 881
QUINTO QUINTIL	2 402 882	e mais

Todos os resultados são ponderados. O coeficiente de extrapolação atribuído a cada agregado é inverso a probabilidade da sua tiragem. O tamanho reduzido da amostra tem, em alguns casos, limitado a análise dos resultados.

O tamanho total, fixado em 1700 por razões de ordem económica, é de facto limitado para garantir um número suficiente de agregados (entre 300 e 400) para cada grupo sócio-económico.

O leitor será informado através de um * quando o número de observações para cada indicação será inferior a 5 ou 10.

Lista de tabelas e gráficos

INTRODUÇÃO

População Residente (Censo 1979 e 1991)

Tabela de Câmbios

POPULAÇÃO

Gráfico 1	Estrutura da população por idade e sexo
Gráfico 2	Estrutura da população de Bissau por idade e sexo
Tabela 1	Estrutura da amostra dos agregados por sexo do chefe do agregado e local de residência
Tabela 2	Estrutura da população por idade, sexo e local de residência
Tabela 3	Estrutura da amostra dos agregados por sexo do chefe do agregado e grupo sócio-económico
Tabela 4	Estrutura da população por idade, sexo e grupo sócio-económico
Tabela 5	Tamanho médio dos agregados por tipo de ocupação de casa e local de residência
Tabela 6	Tamanho médio dos agregados por tipo de ocupação de casa e grupo sócio-económico
Tabela 7	Repartição dos agregados por quintil de despesa e sexo do chefe do agregado
Tabela 8	Estrutura da população por idade, sexo e quintil de despesa
Gráfico 3	Estrutura da população das outras cidades por idade e sexo
Gráfico 4	Estrutura da população rural por idade e sexo
Gráfico 5	Repartição dos agregados por sexo do chefe do agregado e local de residência
Gráfico 6	Idade média da população por local de residência

EDUCAÇÃO

Tabela 9	Estrutura da população da idade escolar por local de residência
Tabela 10	Estrutura da população da idade escolar por grupo sócio-económico
Tabela 11	Taxa de alfabetização por idade, sexo e local de residência
Tabela 12	Taxa de alfabetização por idade, sexo e grupo sócio-económico
Tabela 13	Taxa de alfabetização por idade, sexo e quintil de despesa
Gráfico 7	Tamanho médio dos agregados por local de residência
Gráfico 8	Taxa neta de escolarização e nível de ensino por idade, sexo e local de residência
Tabela 14	Taxa de escolarização por idade, sexo e local de residência
Tabela 15	Taxa de escolarização por idade, sexo e grupo sócio-económico
Tabela 16	Taxa de escolarização por idade, sexo e quintil de despesa
Tabela 17	Percentagem das crianças que actualmente - por razões financeiras ou logísticas - não frequentam a escola primária ou secundária por razão, sexo e local de residência
Tabela 18	Percentagem das crianças que actualmente - por razões financeiras ou logísticas - não frequentam a escola primária ou secundária por razão, sexo e grupo sócio-económico
Tabela 19	Percentagem das crianças que actualmente frequentam a escola primária ou secundária por tipo de escola, sexo e local de residência
Tabela 20	Percentagem das crianças que actualmente frequentam a escola primária ou secundária por tipo de escola, sexo e grupo sócio-económico
Tabela 21	Percentagem do atraso escolar em relação à norma idade/nível escolar em proporção das inscrições totais por nível, sexo e local de residência

Tabela 22	Percentagem do atraso escolar em relação à norma idade/nível escolar em proporção das inscrições totais por nível, sexo e grupo sócio-económico
Tabela 23	Despesa média escolar por agregado durante o último ano escolar por local de residência
Tabela 24	Despesa média escolar por agregado durante o último ano escolar por grupo sócio-económico

SAÚDE

Tabela 25	Repartição da população que consultou o pessoal de saúde nas duas semanas anteriores por idade, sexo e local de residência
Tabela 26	Repartição da população que consultou o pessoal de saúde nas duas semanas anteriores por idade, sexo e grupo sócio-económico
Tabela 27	Repartição da população que consultou o pessoal de saúde nas duas semanas anteriores por idade, sexo e quintil de despesa
Tabela 28	Repartição da população que consultou o pessoal de saúde nas duas semanas anteriores por tipo de pessoal consultado e local de residência
Tabela 29	Repartição da população que consultou o pessoal de saúde nas duas semanas anteriores por tipo de pessoal consultado e grupo sócio-económico
Tabela 30	Repartição da população que consultou o pessoal de saúde nas duas semanas anteriores por tipo de pessoal consultado e quintil de despesa
Tabela 31	Despesa média para saúde nos últimos 12 meses por local de residência
Tabela 32	Despesa média para saúde nos últimos 12 meses por grupo sócio-económico

OCUPAÇÃO E EMPREGO

Tabela 33	Repartição dos indivíduos por tipo de ocupação principal, sexo e local de residência
Tabela 34	Repartição dos indivíduos por tipo de ocupação principal, sexo e grupo sócio-económico

Tabela 35	Repartição dos indivíduos por tipo de ocupação principal, sexo e quintil de despesa
Tabela 36	Taxa de inactividade da população por idade, sexo e local de residência
Tabela 37	Taxa de inactividade da população por idade, sexo e grupo sócio-económico

HABITAÇÃO

Tabela 38	Repartição dos agregados por tipo ocupação da habitação, sexo do chefe do agregado e local de residência
Tabela 39	Repartição dos agregados por tipo de ocupação da habitação, sexo do chefe do agregado e grupo sócio-económico
Tabela 40	Repartição dos agregados por tipo de ocupação da habitação, sexo do chefe do agregado e quintil de despesa
Tabela 41	Repartição dos agregados por tipo de habitação, sexo do chefe do agregado e local de residência
Tabela 42	Repartição dos agregados por tipo de habitação, sexo do chefe do agregado e grupo sócio-económico
Tabela 43	Repartição dos agregados por fonte de abastecimento da água potável, sexo do chefe do agregado e local de residência
Tabela 44	Repartição dos agregados por fonte de abastecimento de água potável, sexo do chefe do agregado e grupo sócio-económico
Tabela 45	Repartição dos agregados por fonte de abastecimento de água potável, sexo do chefe do agregado e quintil de despesa
Tabela 46	Repartição dos agregados por fonte de iluminação, sexo do chefe do agregado e local de residência
Tabela 47	Repartição dos agregados por fonte de iluminação, sexo do chefe do agregado e grupo sócio-económico
Tabela 48	Repartição dos agregados por fonte de energia doméstica e local de residência
Tabela 49	Repartição dos agregados por fonte de energia doméstica e grupo sócio-económico

MIGRAÇÃO

- Tabela 50 Repartição dos agregados migrantes por local de residência e residência anterior
- Tabela 51 Repartição dos agregados migrantes por razão de migração e por local de residência

ACTIVIDADES AGRO-PASTORAIS

- Tabela 52 Repartição dos agregados agricultores por tipo de cultura e local de residência
- Tabela 53 Repartição dos agregados agricultores por tipo de cultura e grupo sócio-económico

DESPESAS

- Tabela 54 Despesa média alimentar per capita, por tipo de despesa e local de residência
- Tabela 55 Despesa média alimentar durante a semana anterior per agregado, por tipo de despesa e local de residência

METODOLOGIA

Escolha da amostra

I n t r o d u ç ã o

O presente estudo insere-se no contexto do Programa de Estabilização Económica que decorreu na Guiné Bissau entre 1983 e 1986 e do Programa de Ajustamento Estrutural que decorreu nos anos 1987 até 1991.

O Inquérito Ligeiro Junto às Famílias é um instrumento elaborado pelo Departamento de Dimensão Social de Ajustamento do Banco Mundial que esta a ser realizado em muitos países africanos.

O Inquérito Ligeiro Junto às Famílias (ILJF) insere-se no quadro do projecto Dimensão Social do Ajustamento (DSA). Este projecto regional, que foi realizado por iniciativa do PNUD, do BAD, e do Banco Mundial, sendo este último a agência de execução através do PASI, beneficia igualmente de contribuições dos outros doadores e governos, sendo estes a ASDI, a CEE, o PAM e Portugal.

O objectivo deste projecto é de fornecer aos governos africanos um apoio para a definição de uma política social no período de ajustamento estrutural. Esta política social deve prioritariamente tomar em conta a situação dos grupos mais desfavorecidos e protegê-los contra os efeitos negativos de certas medidas económicas e assegurar a sua participação no crescimento económico, favorecendo o seu acesso a emprego e outras possibilidades de criar receitas. Neste quadro, o objectivo do ILJF é de fornecer informações relativas ao impacto social das medidas económicas, especificamente daquelas realizadas pelo governo da Guiné-Bissau durante o Programa do Ajustamento Estrutural.

O ILJF foi realizado pela Direcção Geral de Estatística (DGE) do Ministério de Economia e Finanças, (que criou uma unidade para a execução deste inquérito), com a colaboração do Centro de Pesquisa SAPDR incluindo 2 consultores e apoiada pela equipa do Programa

de DSA do Banco Mundial e do Programa de Acção Social e Infra-estrutural (PASI) na Guiné-Bissau.

O ILJF fornece informações recolhidas junto aos agregados familiares entrevistados sobre: as receitas, as despesas, a saúde, a educação, o emprego e actividades produtivas, as características demográficas, a migração, a habitação, etc.

Além disto fornece informações sobre as infra-estruturas económicas e sociais e, de uma maneira geral, sobre o ambiente sócio-económico dos agregados inquiridos.

O presente documento, contudo, não é mais do que uma primeira apresentação de alguns gráficos e tabelas produzidos a partir do extenso banco de dados criado como resultado do ILJF. Este banco de dados permite a agregação de dados em tabelas e gráficos que possam servir para análises sectoriais profundas, especialmente nos domínios seguintes:

- educação;
- antropometria;
- agricultura, criação de gado;
- habitação;
- emprego;
- orçamento familiar (despesas e receitas).

Para a conveniência do leitor foram incluídas uma tabela com os resultados do Censo da População 1991 e uma tabela dos câmbios oficiais e paralelos referente ao período de Setembro 1990 até Setembro 1991.

N O T A

A noção do Agregado Familiar (AF) foi introduzida para poder comparar os dados deste estudo com os dados de outros países africanos, onde o mesmo inquérito será realizado. Na realidade, contudo, na Guiné Bissau, normalmente não existe um agregado familiar com um orçamento único. Para a análise foram usados os dados sobre as despesas dos agregados, (e não sobre as receitas) por estes serem normalmente mais exactos do que informações sobre os rendimentos. Num país com as características da Guiné-Bissau, porém, as despesas de um agregado não dependem somente do rendimento familiar; o acesso a bens e serviços também não é condicionado somente pelos rendimentos.

Os agregados foram classificados segundo as características do seu chefe nas respectivas categorias; portanto pode existir o caso, que um agregado familiar é classificada como não-agrícola (conforme a resposta do chefe do agregado de não ter terras) mas produz culturas agrícolas (trabalhando um ou mais membros do agregado na agricultura).

Salienta-se, que a grande maioria da população rural produz em regime de subsistência, e é inserida em comunidades rurais que regulam o acesso a terra em moldes tradicionais com a excepção de relativamente poucos agricultores modernos ("ponteiros"). A classificação das terras (grande, média ou pequena), de um agregado familiar, contudo, é somente subjectivo, portanto não é conclusivo e não pode ser considerado mais do que um mero indicador.

População Residente Censo 1979 e 1991***

Divisão Política- administr.	KM ²	%	População 1979	%	População 1991	%	% 91/79	Habit/KM ² 1979	1991
Pais	36125	100.0	767 739	100.0	983 367	100.0	128.1	21.3	27.2
S.A.Bissau	77	0.2	109 214	14.2	197 610	20.1	180.9	1409.2	2549.8
Prov. LESTE	15131	41.9	220 347	28.7	278 348	28.3	126.3	14.6	18.4
R. Bafatá	5981	16.6	116 032	15.1	143 367	14.6	123.6	19.4	24.0
R. Gabi	9150	25.3	104 315	13.6	134 981	13.7	129.4	11.4	14.8
Prov. NORTE	11417	31.6	321 804	41.9	363 484	37.0	113.0	28.2	31.8
R. Biondo	838	2.3	56 463	7.4	60 429	6.1	107.0	67.3	72.0
R. Cacheu	5174	14.3	130 227	17.0	146 980	14.9	112.9	25.2	28.4
R. Oio	5403	15.0	135 114	17.6	156 084	15.9	115.5	25.0	28.9
Prov. SUL	9499	26.3	116 374	15.2	143 925	14.6	132.7	12.3	15.2
R. Bolana	2642	7.3	25 743	3.4	26 691	0.9	103.7	9.8	10.2
R. Quinara	3138	8.7	35 532	4.6	44 793	4.6	126.1	11.3	14.3
R. Tombali	3736	10.3	55 099	7.2	72 441	7.4	131.5	14.7	19.4

*** Dados preliminares do Instituto Nacional de Estatística e Censo,
Bissau 1992, adaptados (Tabela 1) para ILJF

NOTA: Os resultados provisórios do Censo da População saíram depois da conclusão dos trabalhos do ILJF, portanto os dados dos ILJF não foram calculados com base nos resultados dos Censo. Esta tabela foi incluída para fornecer os dados demográficos mais actualizados.

Tabela de Câmbios ***

Pesos da Guiné Bissau (PG)

1990	Câmbio Oficial		Câmbio paralelo	
	US \$	FF	US \$	FF
Setembro	2241	426	2850	480
Outubro	2289	445	2900	500
Novembro	2369	465	3000	515
Dezembro			3100	525
1991				
Janeiro	2829	542	3000	600
Fevereiro	2685	539	3150	600
Março	2820	538	3500	625
Abril	3171	550		
Maio	3217	548	3650	630
Junho	3389	571	3850	650
Julho	3510	571	5400	875
Agosto	3336	562	4285	795
Setembro	3771	638	5000	860

*** Tabela compilada a partir do Banco de Dados do Price and Market Survey 1988 - 1992 do Centro de Pesquisa COPIN, Bissau 1992, cedidos para o ILJF. Valores oficiais arredondados.

Tabelas, graficos e analise

POPULAÇÃO

Gráfico 1

Os dados deste gráfico foram agregados com base nas perguntas sobre idade e sexo. Nota-se o desequilíbrio demográfico, i.e. a maioria feminina nas faixas de 25 - 60 + anos. As faixas de 25 - 49 são as mais afectadas pela migração masculina e pelos efeitos da guerra (1963 - 1974); a faixa de 50 - 60 + anos é influenciada pela expectativa de vida maior das mulheres. Veja tabela 2.

GRAFICO 1
Estrutura da Populacao
por Idade e por Sexo

Faixa Etaria

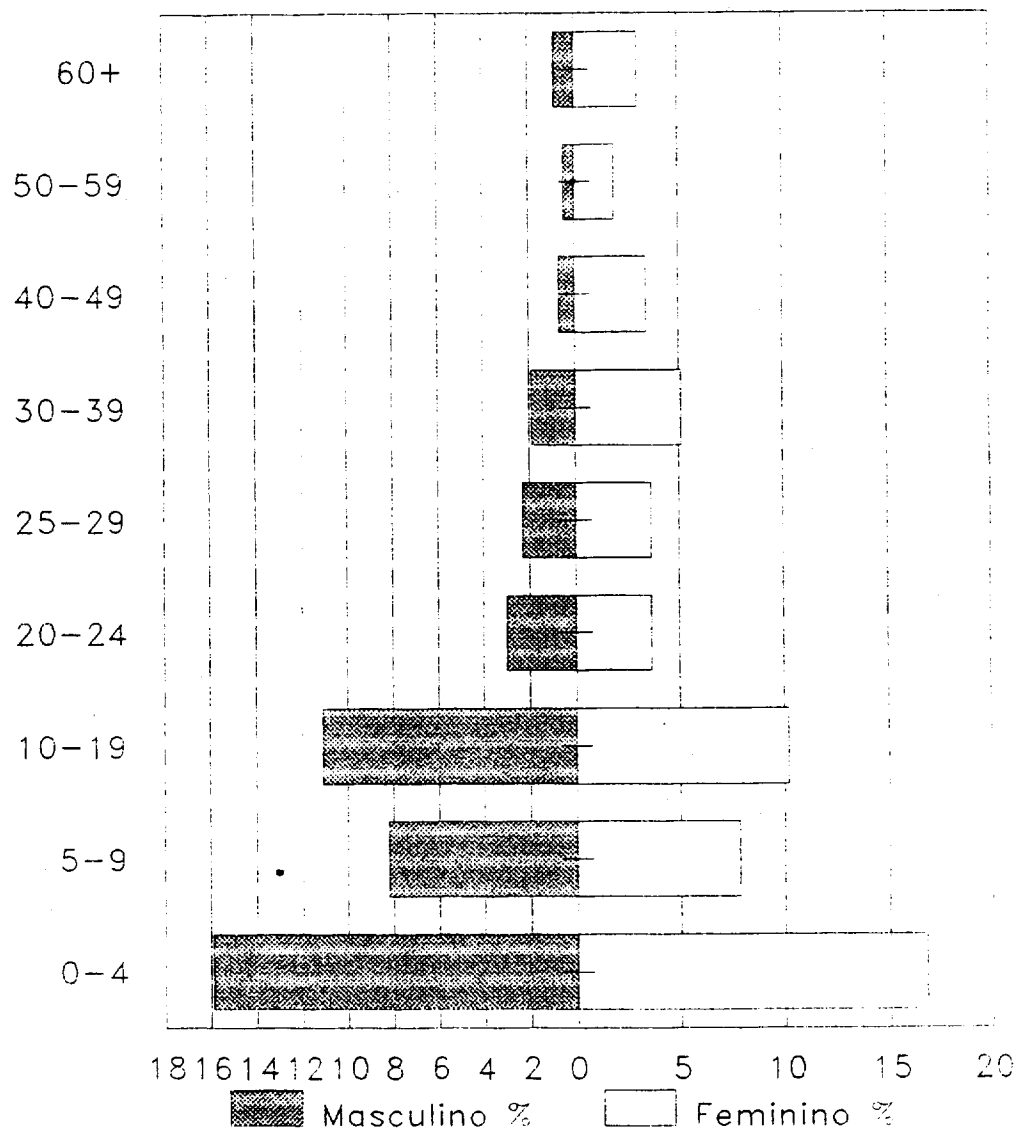


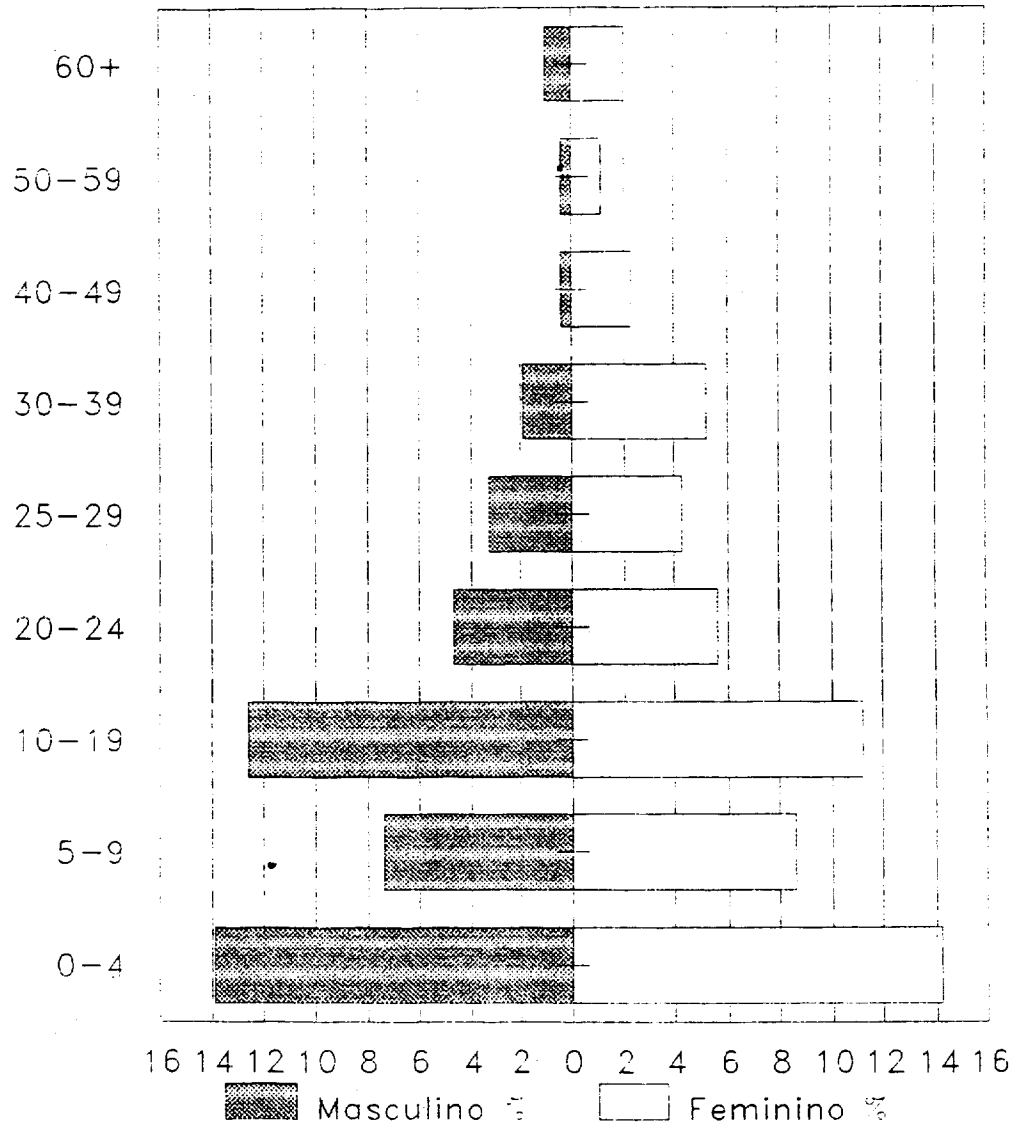
Gráfico 2

Os dados deste gráfico foram agregados com base nas perguntas sobre idade e sexo. Nota-se a maioria feminina nas faixas de 25 - 60 + anos em Bissau, notavelmente na faixa de 25 - 49 anos, caracterizada por uma alta mobilidade masculina.

Nota a percentagem mais alta do que a média nacional na faixa de 10 - 19 anos em Bissau. Veja tabela 2.

GRAFICO 2
Estrutura da Populacao de Bissau
por Idade e por Sexo

Faixa Etaria



BISSAU

Tabela 1

Os dados desta tabela foram agregados com base nas perguntas sobre idade e sexo.

Nota-se a elevada percentagem de agregados chefiados por mulheres em Bissau, que se deve principalmente as diferenças nas bases de subsistência e na composição sócio-etnica em comparação com as outras áreas, sobretudo rurais. Além disso, o acesso menos restrito aos bens e produtos permite as mulheres residentes do capital uma autonomia económica e social maior. Veja também gráfico 3.

Tabela 2

Os dados desta tabela foram agregados das perguntas relativas ao sexo e à idade dos membros dos agregados.

Nota-se a alta percentagem de pessoas com menos de 20 anos na Guiné Bissau (70%) e a percentagem mais elevada deste grupo nas Outras Cidades (77.1%). A tabela demonstra uma maioria marcada feminina nas faixas de 25 - 49 anos em todo o país, com relevo especial nas áreas rurais. Nestas últimas, a maioria feminina estende-se nas faixas de 50 - 60 e 61+ anos. O país demonstra uma maioria feminina de 11.2 % , que em parte pode ser explicada com os efeitos da guerra (1963-1974) e de migração.

TABELA 1

Estrutura da amostra dos agregados por sexo do chefe do agregado e local de residência

(%)

	LOCAL DE RESIDENCIA					CONJUNTO
	Cidade Bissau	Outras Cidades	Rural Norte	Rural Leste	Rural Sul	
Mascu(Chefe de Agreg.)	(77,8)	(87,7)	(91,6)	(98,1)	(88,7)	90,2
Femin(Chefe de Agreg.)	(22,2)	(12,3)	(8,4)	(1,9)	(11,3)	9,8
AMOSTRA	261	182	568	423	196	1630

TABELA 2

Estrutura da população por idade, sexo e local de residência

FAIXA ETARIA	LOCAL DE RESIDENCIA										País	
	Cidade BISSAU		Outras Cidades		RURAL NORTE		RURAL LESTE		RURAL SUL			
	Mascu	Femin	Mascu	Femin	Mascu	Femin	Mascu	Femin	Mascu	Femin	Mascu	Femin
0-4	13,9	14,2	16,4	19,5	15,8	16,6	18,9	20,5	14,7	12,6	15,9	16,8
5-9	7,4	8,6	8,6	6,6	8,4	8,0	7,3	6,9	12,4	8,5	8,2	7,8
10-19	12,6	11,2	13,5	12,5	11,3	8,7	9,8	9,6	9,6	9,8	11,1	10,2
20-24	4,7	5,6	3,1	3,9	3,3	4,0	2,7	2,4	1,7**	2,5	3,0	3,6
25-29	3,3	4,3	2,1	2,1	1,5	3,4	2,4	3,2	1,5**	5,7	2,3	3,6
30-39	1,9	5,2	1,3	5,0	1,7	5,3	2,0	4,6	1,5**	5,6	1,9	5,1
40-49	0,4*	2,3	0,8*	2,3	0,6	3,5	0,7	3,2	0,4*	5,4	0,7	3,4
50-59	0,4*	1,1	0,2*	0,6*	0,5**	2,3	0,5**	1,8	0,3*	3,1	0,5	1,9
60+	1,0**	2,0	0,2*	1,3**	1,0	4,1	0,6**	2,8	1,2**	3,5	0,9	3,0
CONJUNTO	45,6	54,4	46,2	53,8	44,1	55,9	44,9	55,1	43,3	56,7	44,4	55,6
EFFECTIVO	863	1031	587	721	1541	2003	1659	2048	530	688	5180	6491

* Calculado a partir de um efectivo inferior a 5.

** Calculado a partir de um efectivo inferior a 10.

Tabela 3

Os dados desta tabela foram agregados das perguntas relativas ao sexo e às relações de parentesco dos membros dos agregados.

Nota-se a percentagem mais alta de AF chefiados por mulheres no AF Tipo III, em comparação com os outros grupos sócio-económicos rurais. O AF do Tipo III não é tipicamente agrícola e demonstra uma tendência de orientação mais urbana e semi-urbana. Veja tabela 33.

Tabela 4

Os dados desta tabela foram agregados das perguntas relativas ao sexo e à idade dos membros dos agregados.

Nota-se a elevada percentagem de mulheres nas faixas etárias de 21 - 30 e de 31 - 40 anos. Nota-se também a maioria de mulheres em todos grupos sócio-económicos nas faixas etárias de 25 - 49 anos. Nota-se além disso a maioria feminina acima da media (sendo mais que 14%) nos AF rurais tipo II.

TABELA 3

Estrutura da amostra dos agregados por sexo do chefe do agregado e grupo sócio-económico (%)

	GRUPO SOCIO-ECONOMICO					CONJUNTO
	Residentes da Cidade de Bissau	Residentes de outras Cidades	AGREGADO RURAL TIPO I	AGREGADO RURAL TIPO II	AGREGADO RURAL TIPO III	
Masculino (Chefe de Agreg.)	(77,8)	(87,7)	(96,8)	(94,0)	(87,8)	90,2
Feminino (Chefe de Agreg.)	(22,2)	(12,3)	(3,2)	(6,0)	(12,2)	9,8
AMOSTRA	261	182	453	403	331	1630

100 100 27,8 20,4 20,2 100

TABELA 4

Estrutura da população por idade, sexo e grupo sócio-económico (%)

FAIXA ETARIA	GRUPO SOCIO ECONOMICO										País	
	Residentes de Cidade BISSAU		Residentes de outras Cidades		AGREGADO RURAL TIPO I		AGREGADO RURAL TIPO II		AGREGADO RURAL TIPO III			
	Mascul	Femin	Mascul	Femin	Mascul	Femin	Mascul	Femin	Mascul	Femin	Mascul	Femin
0-4	13,9	14,2	16,4	19,5	18,0	18,6	15,8	16,7	16,0	16,5	15,9	16,8
5-9	7,4	8,6	8,6	6,6	8,2	7,4	10,2	7,7	7,2	8,1	8,2	7,8
10-19	12,6	11,2	13,5	12,5	10,6	8,7	10,1	10,1	10,8	9,0	11,1	10,2
20-24	4,7	5,6	3,1	3,9	3,1	3,1	2,4	2,6	2,9	4,1	3,0	3,6
25-29	3,3	4,3	2,1	2,1	1,8	3,4	1,3	4,0	2,4	3,7	2,3	3,6
30-39	1,9	5,2	1,3	5,0	2,1	4,9	1,3	5,2	2,0	5,2	1,9	5,1
40-49	0,4*	2,3	0,8	2,3*	0,6*	3,4	0,6**	4,3	0,7**	3,3	0,7	3,4
50-59	0,4*	1,1	0,2	0,6*	0,5**	2,3	0,3*	2,2	0,5*	2,3	0,5	1,9
60+	1,0**	2,0	0,2*	1,3	0,5**	2,8	0,8**	4,4	1,7	3,6	0,9	3,0
CONJUNTO	45,6	54,4	46,2	53,8	45,4	54,6	42,8	57,2	44,2	55,8	44,4	55,6
EFFECTIVO	863	1031	587	721	1738	2133	1107	1490	885	1116	5180	6491

* Calculado a partir de um efectivo inferior a 5.

** Calculado a partir de um efectivo inferior a 10.

Tabela 5

Os dados desta tabela foram agregados das perguntas relativas ao número dos membros residentes dos agregados familiares e o estatuto residencial do agregado.

Nota-se o número médio bastante elevado de membros por agregado no grupo de proprietários de casa nos centros urbanos, portanto em Bissau e nas outras cidade, que se deve em parte as condições economicos vigentes nos centros urbános e noutra parte as obrigações familiares de receber parentes em casa durante períodos prolongados. Veja Tabela 38 e gráfico 5.

Tabela 6

Os dados desta tabela foram agregados das perguntas relativas ao número dos membros residentes dos agregados familiares, a sua ocupação principal nos últimos 12 meses e o estatuto residencial do agregado.

Nota-se o número mais elevado dos AF do Tipo I Rural em relação aos outros grupos sócio-económicos. Veja Tabela 39.

TABELA 5

Tamanho médio dos agregados por tipo de ocupação de casa e local de residência

(NÚMERO DOS MEMBROS)

MODO DE OCUPAÇÃO DA HABITAÇÃO	LOCAL DE RESIDÊNCIA					País
	Cidade Bissau	Outras Cidades	Rural Norte	Rural Leste	Rural Sul	
PROPRIETÁRIO	9,1	8,3	6,2	7,8	6,2	7,0
INQUILINO	6,2	4,9	5,5	7,8	8,3	5,9
OUTROS(1)	5,9	5,5	4,6	4,5	6,7	5,5
CONJUNTO	7,3	7,1	6,1	7,7	6,2	6,8
EFFECTIVO	261	182	568	423	196	1630

NOTA: (1) Inclui os agregados com alojamento gratuito ou cedido, e outros

TABELA 6

Tamanho médio (ponderado) dos agregados por tipo de ocupação de casa e grupo sócio-económico

(NÚMERO DOS MEMBROS)

MODO DE OCUPAÇÃO DA HABITAÇÃO	GRUPO SOCIO-ECONOMICO					País
	Residentes da Cidade de Bissau	Residentes de outras Cidades	AGREGADO RURAL TIPO I	AGREGADO RURAL TIPO III	AGREGADO RURAL TIPO III	
PROPRIEDADE	9,1	8,3	7,9	6,0	6,1	7,0
ALUGUER	6,2	4,9	6,7	7,1	5,3	5,9
OUTROS(1)	5,9	5,5	4,6	4,5	6,7	5,5
CONJUNTO	7,3	7,1	7,8	6,1	5,9	6,8
EFFECTIVO TOTAL	261	182	453	403	331	1630

NOTA: (1) Inclui os agregados com alojamento gratuito ou cedido, e outros

Tabela 7

Os dados desta tabela foram agregados das perguntas relativas ao sexo e às relações de parentesco dos membros dos agregados.

Nota-se a percentagem mais alta de AF chefiados por mulheres no quintil de despesa mais alta que inclui agregados sobretudo residentes no capital.

Tabela 8

Os dados desta tabela foram agregados das perguntas relativas ao sexo e a idade.

Nota-se a maioria feminina nas faixas etárias de 25 - 49 anos e sobretudo a maioria feminina acima da média (quase 13%) no primeiro quintil de despesa.

TABELA 7

Repartição dos agregados por quintil de despesa e sexo do chefe do agregado
(%)

	QUINTIL DE DESPESA					País
	PRIMEIRO QUINTIL	SEGUNDO QUINTIL	TERCEIRO QUINTIL	QUARTO QUINTIL	QUINTO QUINTIL	
Mascu(Chefe de Agreg.)	(91,4)	(90,8)	(92,0)	(91,1)	(87,7)	90,2
Femin(Chefe de Agreg.)	(8,6)	(9,2)	(8,0)	(8,9)	(12,3)	9,8
AMOSTRA	326	326	326	326	326	1630

NOTA: (1) O primeiro quintil é o mais baixo e o quinto quintil é o mais alto.

TABELA 8

Estrutura da população por idade, sexo e quintil de despesa

FAIXA ETARIA	QUINTIL DE DESPESA											
	PRIMEIRO QUINTIL		SEGUNDO QUINTIL		TERCEIRO QUINTIL		QUARTO QUINTIL		QUINTO QUINTIL			
	Mascu	Femin	Mascu	Femin	Mascu	Femin	Mascu	Femin	Mascu	Femin	Mascu	Femin
0-4	16,3	17,8	16,4	17,5	18,3	20,1	14,4	14,2	16,1	16,4	15,9	16,8
5-9	8,3	7,1	8,5	8,7	8,2	7,6	8,1	8,4	8,8	6,5	8,2	7,8
10-19	9,3	8,8	11,6	9,4	10,5	7,4	13,4	11,6	11,1	12,5	11,1	10,2
20-24	3,4	2,6	2,8	3,7	3,7	3,7	3,2	4,2	2,7	4,4	3,0	3,6
25-29	1,9	3,2	1,8	3,8	2,2	3,4	2,3	3,9	2,3	3,6	2,3	3,6
30-39	2,3	4,8	1,6	4,8	1,7	4,9	1,3	5,8	1,7	5,2	1,9	5,1
40-49	0,7**	4,4	0,7**	3,1	0,3*	2,8	0,7**	3,2	0,6**	2,7	0,7	3,4
50-59	0,4*	2,8	0,7**	1,4	0,2*	2,3	0,5*	1,6	0,3*	1,2	0,5	1,9
60+	1,0	4,9	0,6**	2,9	0,4*	2,3	1,0	2,2	1,2	2,7	0,9	3,0
CONJUNTO	43,6	56,4	44,7	55,3	45,5	54,5	44,9	55,1	44,8	55,2	44,4	55,6
EFFECTIVO	1068	1416	1164	1414	1030	1260	987	1240	931	1160	5180	6491

* Calculado a partir de um efectivo inferior a 5.

** Calculado a partir de um efectivo inferior a 10.

Gráfico 3

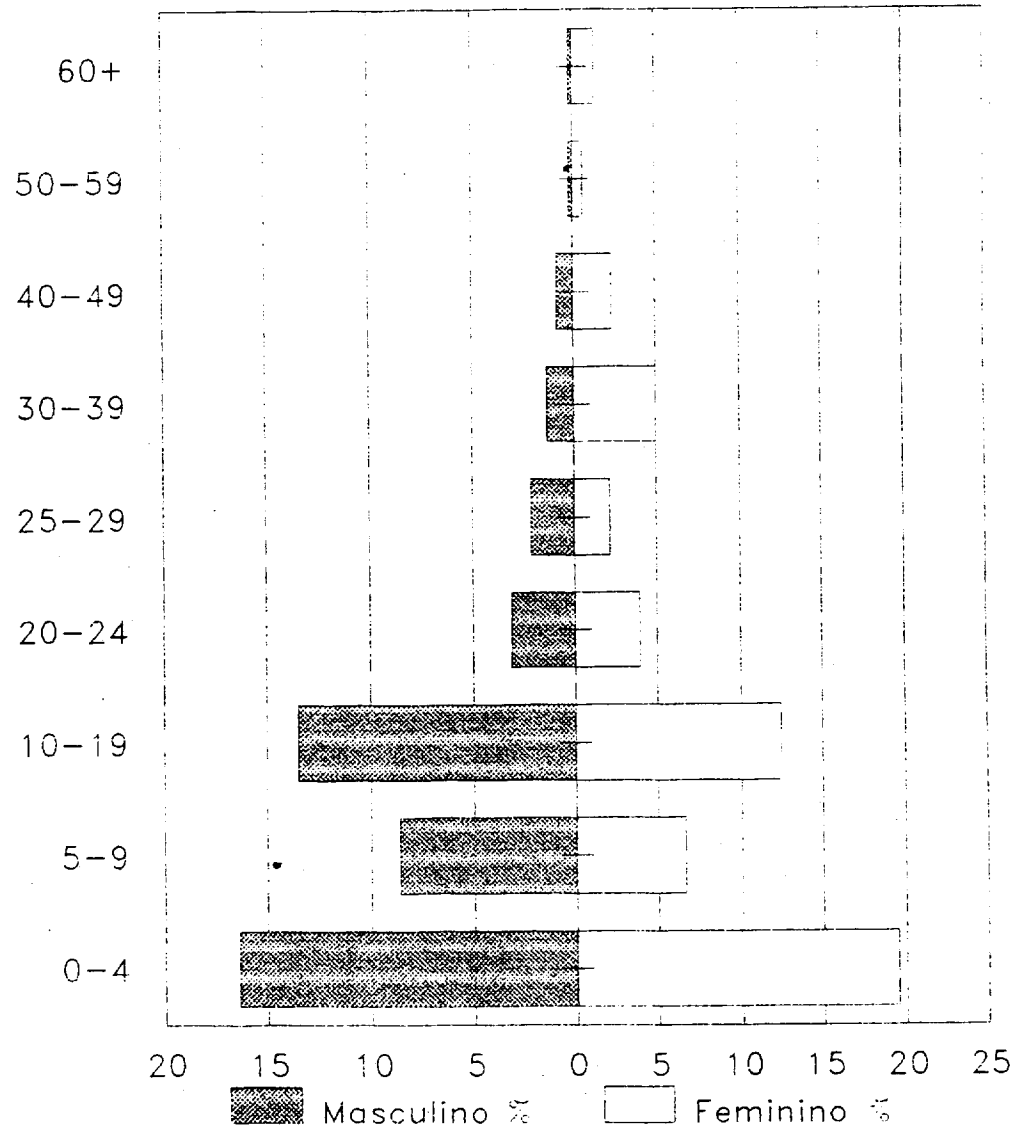
Os dados deste gráfico foram agregados das perguntas sobre o sexo e idade.

Nota-se que os números neste gráfico não correspondem directamente com as tendências nacionais (veja gráfico 1) sobretudo quanto as maiorias femininas menos elevadas nas faixas etarias acima de 40 anos. Nota-se também a percentagem mais alta nas faixas com menos do que 20 anos nas áreas semi-urbanas (veja gráfico 1). Nota-se também a maioria masculina na faixa de 5 -19 anos. Veja tabela 2.

GRAFICO 3

Estrutura da Populacao das Outras Cidades por Idade e por Sexo

Faixa Etaria



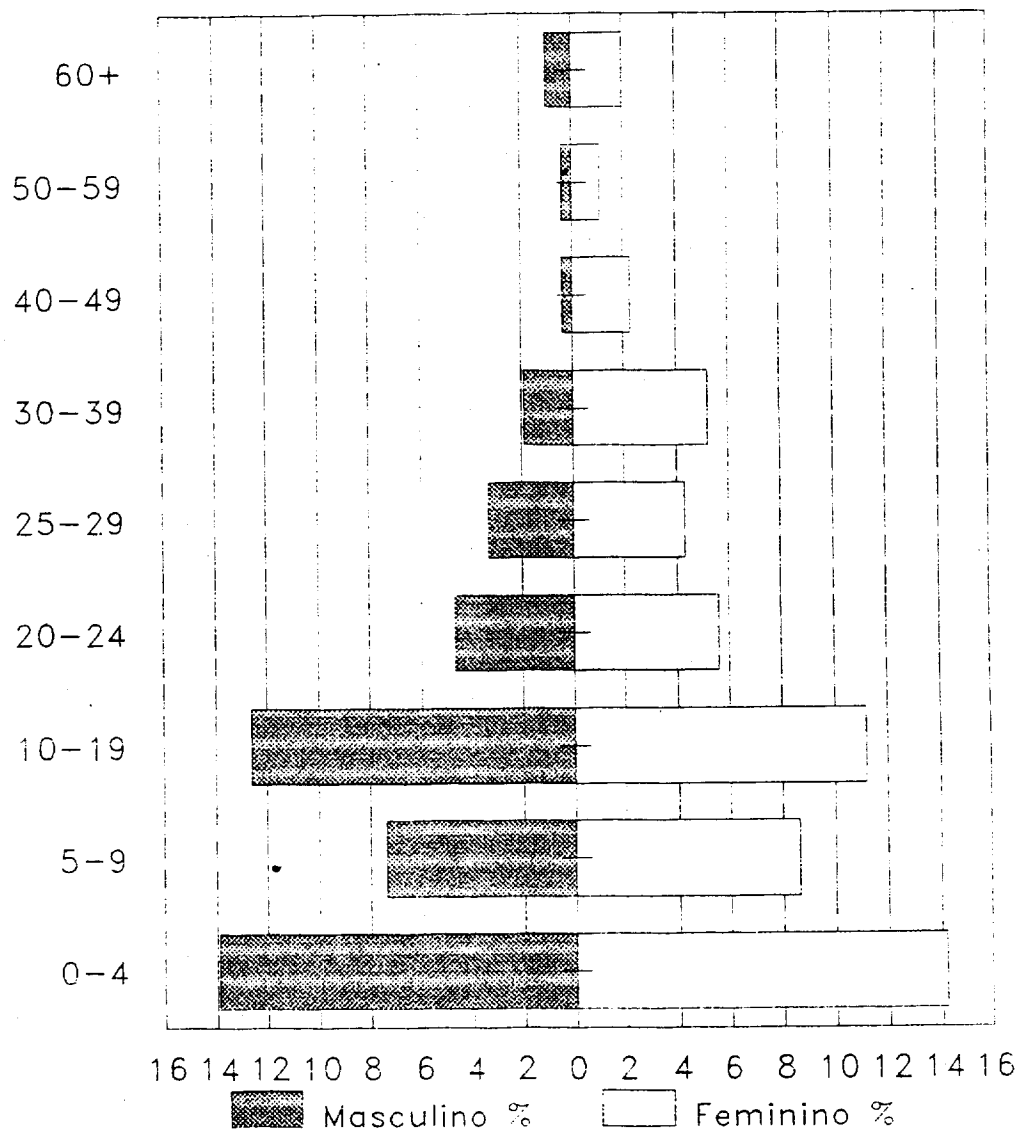
OUTRAS CIDADES

Gráfico 4

Os dados deste gráfico foram agregados das perguntas sobre o sexo e idade. Nota-se a semelhança com a pirâmide demográfica nacional. Veja tabela 2.

GRAFICO 4
Estrutura da Populacao Rural
por Idade e por Sexo

Faixa Etaria



Rural

Gráfico 5

Os dados deste gráfico que é uma representação da tabela 1 foram agregados das perguntas sobre os o sexo e as relações de parentesco. Nota-se a alta percentagem de agregados chefiados por mulheres em Bissau e a percentagem extremamente baixa na área rural leste. Veja tabela 1.

GRAFICO 5
Repartição dos Agregados por Local de
Residencia e Sexo do Chefe do Agregado

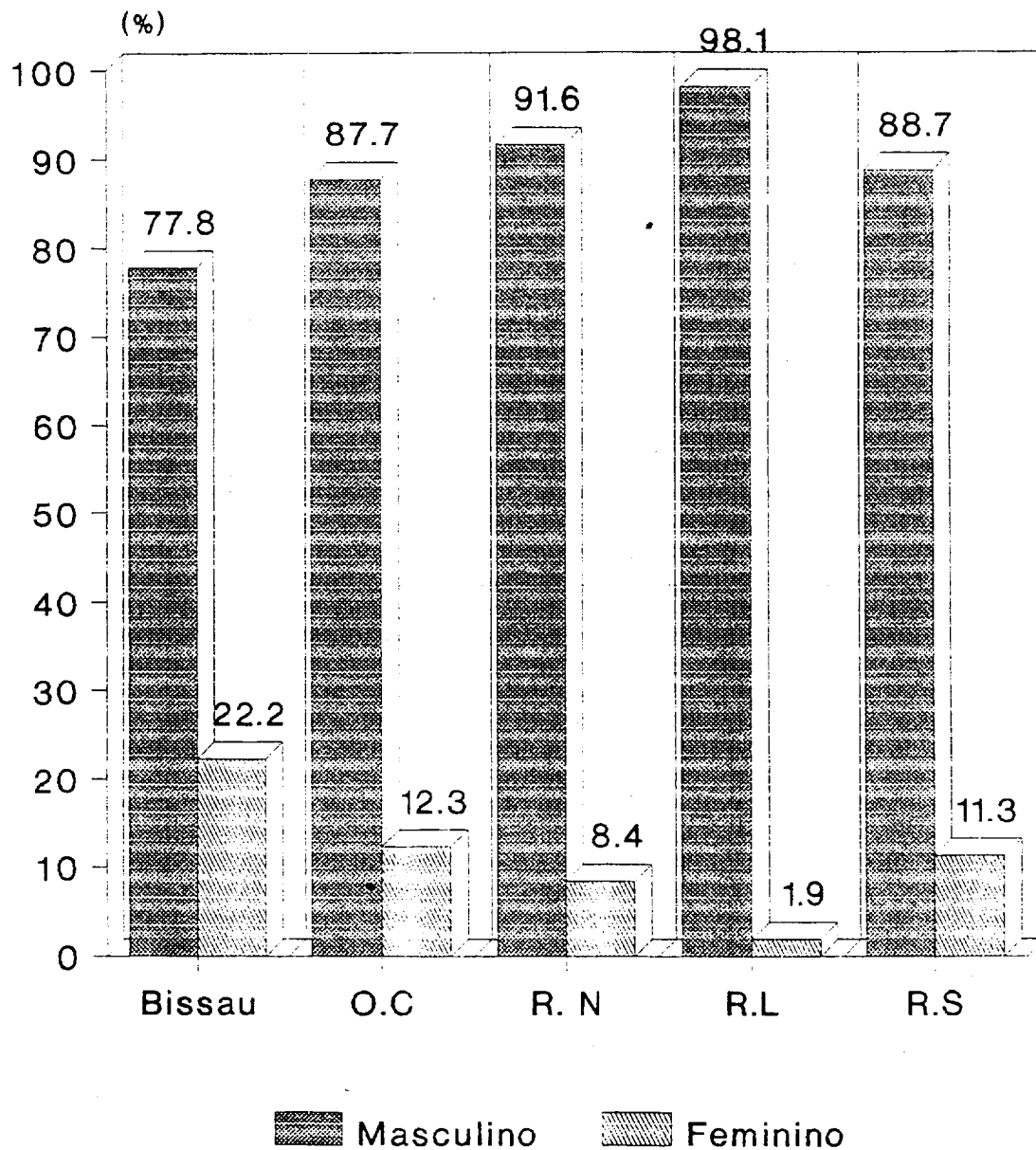
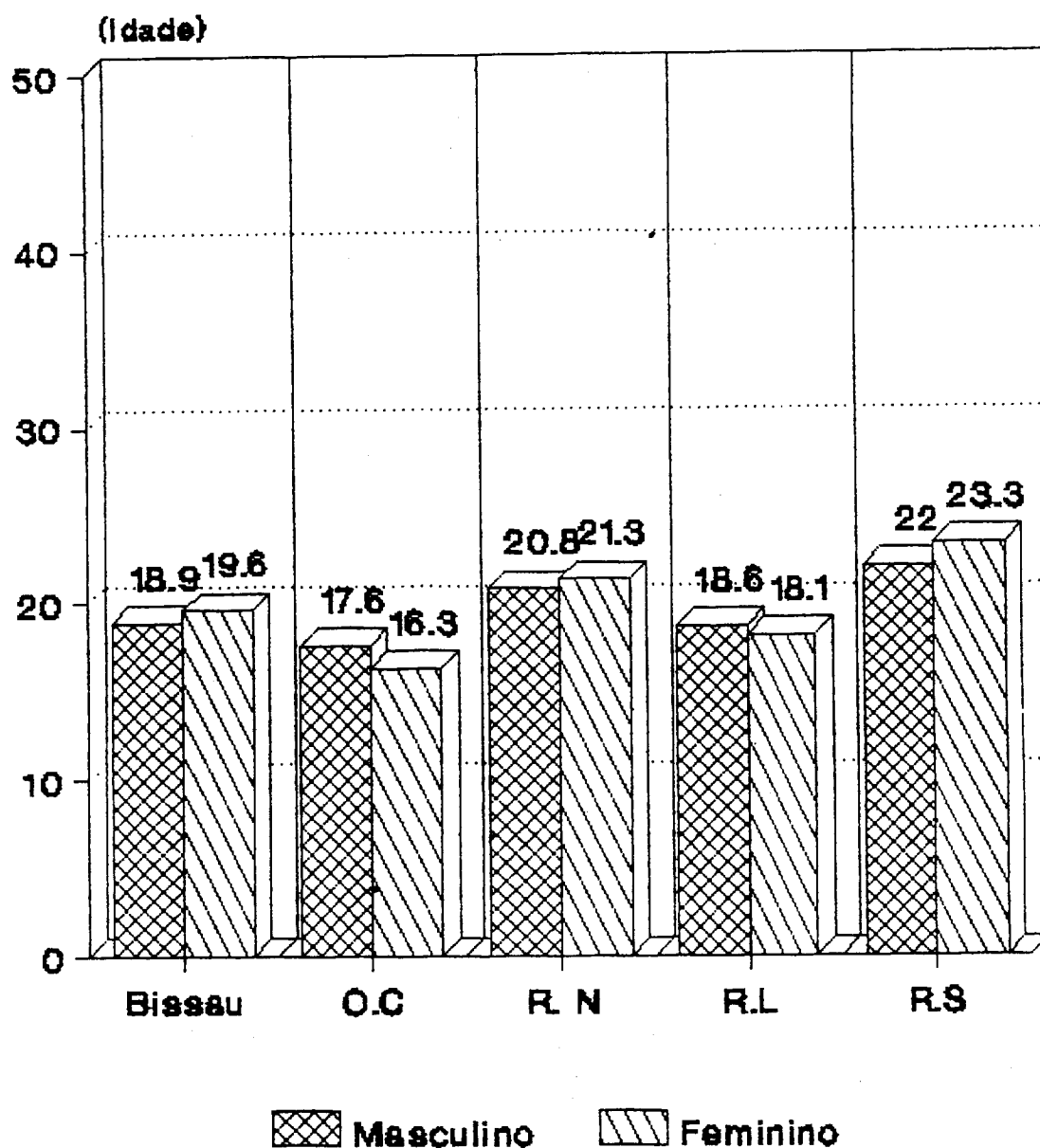


Gráfico 6

Os dados deste gráfico foram agregados das perguntas sobre o sexo e a idade. Nota-se a idade média jovem (menos do que 20 anos) da população de Bissau. Nota-se a idade média baixa também nas outras cidades, mais baixa do que nas áreas rurais. Este fenómeno pode ser explicado em parte pela migração. Veja tabela 50. Veja também os gráficos 1 - 4.

GRAFICO 6
Idade Média da População por Local
de Residencia e por Sexo



EDUCAÇÃO

Tabela 9

Os dados desta tabela foram agregados das perguntas relativas ao sexo e à idade dos membros dos agregados. Nota-se a maioria masculina na faixa etária de 7 - 12 anos, (idade de escola primária) nas áreas rurais. Nota-se a percentagem relativamente baixo do sexo masculino contra o sexo feminino nas faixas etárias de 21 - 24 e de 25 - 30, nomeadamente nas áreas rurais. Observa-se que o inquérito foi realizado na estação seca, portanto na época em que se verifica a migração, que afecta mais a parte masculina da população rural.

TABELA 9

Estrutura da população da idade escolar por local de residência

(%)

FAIXA ETARIA	LOCAL DE RESIDENCIA										País	
	Cidade BISSAU		Outras Cidades		RURAL NORTE		RURAL LESTE		RURAL SUL			
	Mascul	Femin	Mascul	Femin	Mascul	Femin	Mascul	Femin	Mascul	Femin	Mascul	Femin
7-12	15,5	15,9	19,9	19,7	22,2	17,1	22,4	16,6	19,7	17,7	20,4	17,2
13-18	12,1	14,0	14,9	12,1	12,1	12,6	12,2	12,2	12,2	11,7	12,4	12,5
19-24	10,6	12,4	7,7	10,5	6,7	8,0	7,0	7,1	7,0	8,5	7,6	9,0
25-30	9,4	10,1	6,0	9,2	8,5	12,8	7,1	15,4	10,6	12,6	8,4	12,5
CONJUNTO	49,5	50,5	48,5	51,5	49,5	50,5	48,7	51,3	49,5	51,5	48,8	51,2
EFFECTIVO(1)	493	544	332	353	986	1007	615	646	487	498	2913	3048

* Calculado a partir de um efectivo inferior a 5.

** Calculado a partir de um efectivo inferior a 10.

NOTA: (1) Faixa etária da escola primária

(2) Faixa etária da escola secundária

(3-4) Faixa etária da escola superior

Tabela 10

Os dados desta tabela foram agregados das perguntas relativas ao sexo e à idade dos membros dos agregados. Nota-se a maioria masculina na faixa etária de 7 - 12 anos, (idade de escola primária) nos grupos sócio-económicos baseados nas áreas rurais. Nota-se também a percentagem relativamente baixo do sexo masculino contra o sexo feminino nas faixas etárias de 21 - 24 e de 25 - 30, nomeadamente nos três grupos sócio-económicos baseados nas áreas rurais.

TABELA 10

Estrutura da população da idade escolar por grupo sócio-económico

(%)

FAIXA ETARIA	GRUPO SOCIO - ECONOMICO										País	
	Residentes da Cidade de BISSAU		Residentes de outras Cidades		AGREGADO RURAL TIPO I		AGREGADO RURAL TIPO II		AGREGADO RURAL TIPO III			
	Mascul	Femin	Mascul	Femin	Mascul	Femin	Mascul	Femin	Mascul	Femin	Mascul	Femin
7-12	15,5	15,9	19,9	19,7	22,4	15,8	20,4	18,1	23,8	17,2	20,4	17,2
13-18	12,1	14,0	14,9	12,1	11,9	11,6	12,8	12,7	10,7	12,8	12,4	12,5
19-24	10,6	12,4	7,7	10,5	7,5	9,3	6,8	6,9	5,1	7,2	7,6	9,0
25-30	9,4	10,1	6,0	9,2	8,1	13,4	9,4	12,9	7,2	16,0	8,4	12,5
CONJUNTO	49,5	50,5	48,5	51,5	49,0	50,1	49,4	50,6	46,8	53,2	48,8	51,2
EFFECTIVO	493	544	332	353	840	842	973	997	275	312	2913	3048

* Calculado a partir de um efectivo inferior a 5.

** Calculado a partir de um efectivo inferior a 10.

NOTA: (1) Faixa etária da escola primária
 (2) Faixa etária da escola secundária
 (3-4) Faixa etária da escola superior

Tabela 11

Os dados desta tabela foram agregados das perguntas relativas ao sexo e à idade dos membros dos agregados e a sua capacidade de escrever e ler uma frase simples. Nota-se a percentagem relativamente mais alta de todos as faixas etárias de Bissau e das outras cidades em comparação com as áreas rurais.

Em Bissau a taxa de alfabetização dos homens é mais elevada na faixa etária de 40 -49 anos, onde é consideravelmente mais alta do que das mulheres. Nas faixas de 13 - 24 as mulheres afirmam uma taxa de alfabetização mais alta do que os homens. Nas outras regiões esta tendência não se verifica; as áreas rurais demonstram taxas de alfabetização abaixo do nível nacional. A exceção notável é a área rural leste, onde a língua árabe, ensinado nas escolas árabes e corânicas, constitui uma componente adicional de alfabetização. Veja tabela 19.

TABELA 11

Taxa de alfabetização por idade, sexo e local de residência

(%)

FAIXA ETARIA	LOCAL DE RESIDENCIA										País	
	Cidade BISSAU		Outras Cidades		RURAL NORTE		RURAL LESTE		RURAL SUL			
	Mascu	Femin	Mascu	Femin	Mascu	Femin	Mascu	Femin	Mascu	Femin	Mascu	Femin
7-12	45,6	39,7	33,0	26,8	30,1	10,3	13,1	10,3	8,3	5,4	16,5	13,2
13-18	41,0	59,3	38,6	34,2	13,4	15,0	65,3	41,1	16,2	10,5	25,0	20,7
19-24	36,2	52,2	56,2	27,2	18,1	22,3	11,0	1,3	---	4,0	26,3	23,5
25-29	34,2	12,6	31,3	---	33,0	9,7	----	----	12,7	17,2	24,6	8,1
30-39	41,5	35,4	34,5	28,5	0,4	4,2	1,0	2,7	15,8	16,8	12,6	18,2
40-49	62,5	30,1	---	38,1	28,7	7,7	4,4	---	---	16,6	22,9	16,1
50-59	71,4	15,4	---	11,3	13,9	8,3	1,3	8,0	---	13,3	19,7	10,8
60+	55,5	43,0	40,0	---	4,6	9,4	---	3,0	5,5	6,4	17,2	11,8
CONJUNTO	41,5	40,7	37,1	29,1	13,4	11,7	8,0	11,2	9,2	9,0	20,5	15,7
EFFECTIVO(1)	563	354	422	304	983	933	1069	798	316	283	3082	2944

* Calculado a partir de um efectivo inferior a 5.

** Calculado a partir de um efectivo inferior a 10.

NOTA: (1) A tabela é baseada sobre toda a população entre 7 e 30 anos.

Tabela 12

Os dados desta tabela foram agregados das perguntas relativas ao sexo e à idade dos membros dos agregados e a sua capacidade de escrever e ler uma frase simples. Nota-se a percentagem relativamente mais alta de todos as faixas etárias de Bissau e das outras cidades em comparação com as áreas rurais.

Nota-se a taxa de alfabetização mais elevada nos AF do Tipo III rural, (veja Tabela 15) que se deve a maior frequência de escola neste grupo sócio-económico com uma orientação mais urbana e semi-urbana.

TABELA 12

Taxa de alfabetização por idade, sexo e grupo sócio-económico

(%)

FAIXA ETARIA	GRUPO SOCIO - ECONOMICO										País	
	Residentes da Cidade de BISSAU		Residentes de outras Cidades		AGREGADO RURAL TIPO I		AGREGADO RURAL TIPO II		AGREGADO RURAL TIPO III			
	Mascu	Femin	Mascu	Femin	Mascu	Femin	Mascu	Femin	Mascu	Femin	Mascu	Femin
7-12	45,6	39,7	33,0	26,8	6,9	10,2	5,3	0,8	17,9	14,1	16,5	13,2
13-18	40,0	59,3	38,6	34,2	18,8	7,2	7,8	1,9	17,0	21,5	25,0	20,7
19-24	36,2	52,2	56,2	27,2	18,3	13,2	13,0	24,9	13,0	24,9	26,3	23,5
25-29	34,2	12,6	31,3	---	7,8	8,9	27,1	10,0	27,1	10,0	24,6	8,1
30-39	41,5	35,4	34,5	28,5	6,1	1,6	9,9	---	7,8	16,1	12,6	18,2
40-49	62,5	30,1	---	38,1	---	7,7	11,1	0,6	55,7	7,0	22,9	16,1
50-59	71,4	15,4	---	11,3	---	10,1	13,8	---	30,9	6,1	17,7	10,8
60+	55,5	43,0	40,0	---	---	5,1	6,9	---	2,5	2,2	17,2	11,8
CONJUNTO	41,5	40,7	37,1	29,1	10,0	8,7	9,9	15,9	15,9	13,8	20,5	15,7
EFFECTIVO(1)	563	354	422	304	903	1119	579	671	615	495	3082	2944

* Calculado a partir de um efectivo inferior a 5.

** Calculado a partir de um efectivo inferior a 10.

NOTA: (1) A tabela é baseada sobre toda a população entre 7 e 30 anos.

Tabela 13

Os dados desta tabela foram agregados das perguntas relativas ao sexo e à idade dos membros dos agregados e a sua capacidade de escrever e ler uma frase simples.

Nota-se uma correlação positiva entre taxa de alfabetização e quintil de despesa, ficando os dois quintil com despesas mais altas bem acima da média nacional.

Nota-se a distribuição igual nos quintil de despesa na faixa etária de 13 -18 anos (nível de educação secundária). Veja Tabela 16.

TABELA 13

Taxa de alfabetização por idade, sexo e quintil de despesa

(%)

FAIXA ETARIA	QUINTIL DE DESPESA										País	
	PRIMEIRO QUINTIL		SEGUNDO QUINTIL		TERCEIRO QUINTIL		QUARTO QUINTIL		QUINTO QUINTIL			
	Mascu	Femin	Mascu	Femin	Mascu	Femin	Mascu	Femin	Mascu	Femin	Mascu	Femin
7-12	5,6	9,6	13,1	7,4	12,0	11,2	11,2	20,4	28,1	25,8	16,5	13,2
13-18	24,1	5,2	28,7	4,9	21,9	12,3	17,6	38,0	17,6	38,0	25,0	20,7
19-24	15,5	4,7	24,5	---	24,5	8,7	24,8	20,0	34,3	47,3	26,3	23,5
25-29	5,3	---	25,3	3,8	24,4	33,3	24,8	20,0	24,8	11,9	24,6	8,1
30-39	2,6	---	2,3	17,4	14,6	14,6	24,8	20,0	25,4	27,4	12,6	18,2
40-49	---	17,1	83,3	4,2	17,3	13,3	2,6	4,0	---	40,0	22,9	16,1
50-59	---	2,8	---	10,6	---	7,4	3,2	4,5	75,0	---	17,7	10,8
60+	---	11,7	27,5	7,2	6,9	3,6	1,6	5,6	42,9	20,6	17,2	11,8
CONJUNTO	9,0	8,2	19,7	7,2	17,1	10,8	29,3	30,7	27,6	31,3	20,5	15,7
EFFECTIVO(1)	570	680	619	650	623	485	630	621	640	508	3078	2944

* Calculado a partir de um efectivo inferior a 5.

** Calculado a partir de um efectivo inferior a 10.

Gráfico 7

Os dados deste gráfico foram agregados das perguntas sobre o número de membros dos agregados familiares. Nota-se a média mais alta na área rural leste, e mais baixa nas áreas norte e sul. Além de factores de migração são os factores da organização étnica e social que explicam este facto.

GRAFICO 7
Tamanho Médio dos Agregados
por Local de Residencia

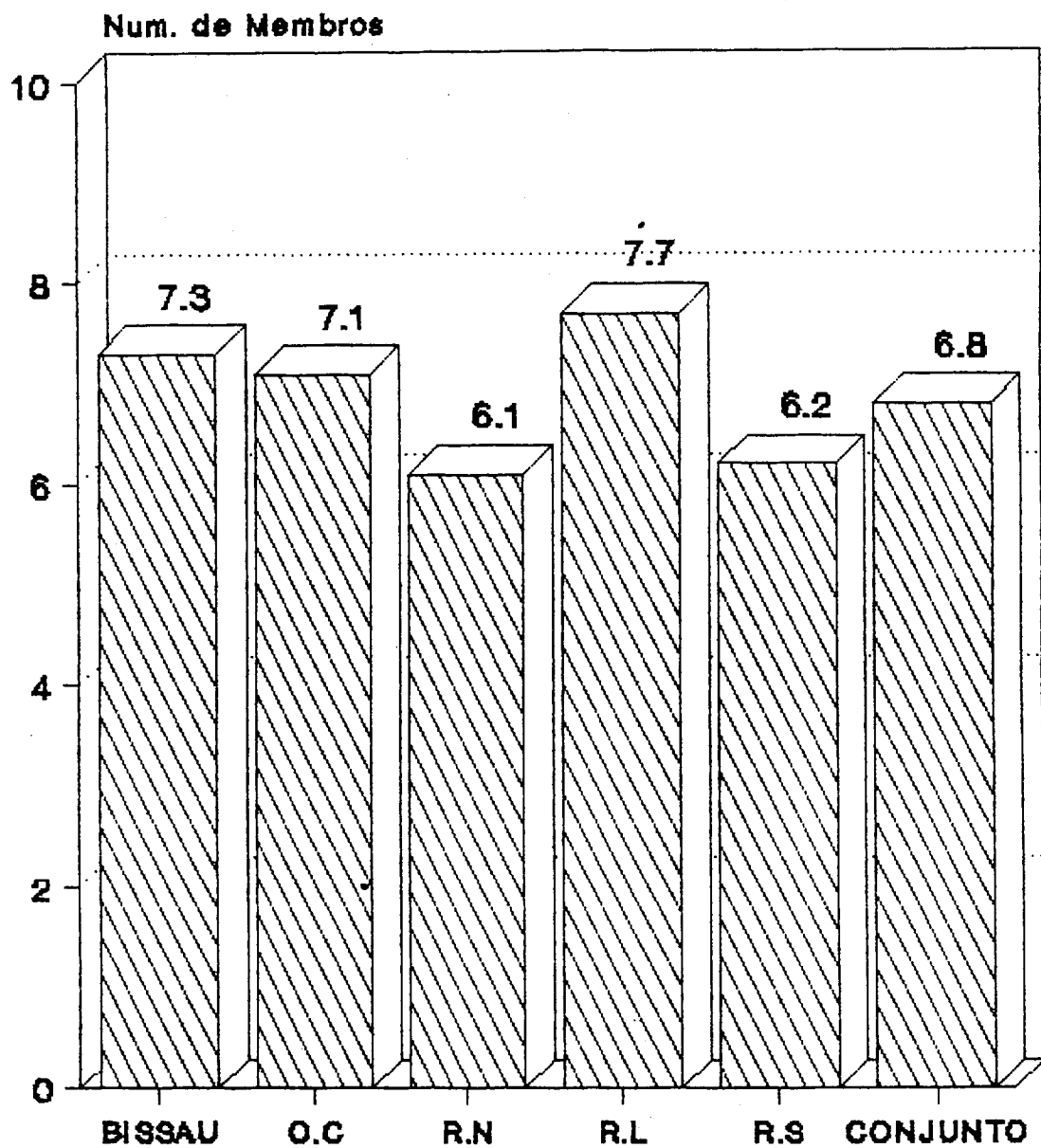


Gráfico 8

Os dados deste gráfico foram agregados das perguntas relativas ao nível de educação actualmente frequentado. A taxa baixa de frequência de escola na área rural leste explica-se pela alta frequência das escolas árabes e corânicas nesta área em relação as escolas estatais. Veja tabela 19. A diferença notável entre as taxas de frequência masculina e feminina nas outras cidades deve se as disparidades marcadas de taxa de escolarização ao nível secundário. Veja tabela 14.

GRAFICO 8
Taxa de escolarização por Local de
Residência e Nível de Educação

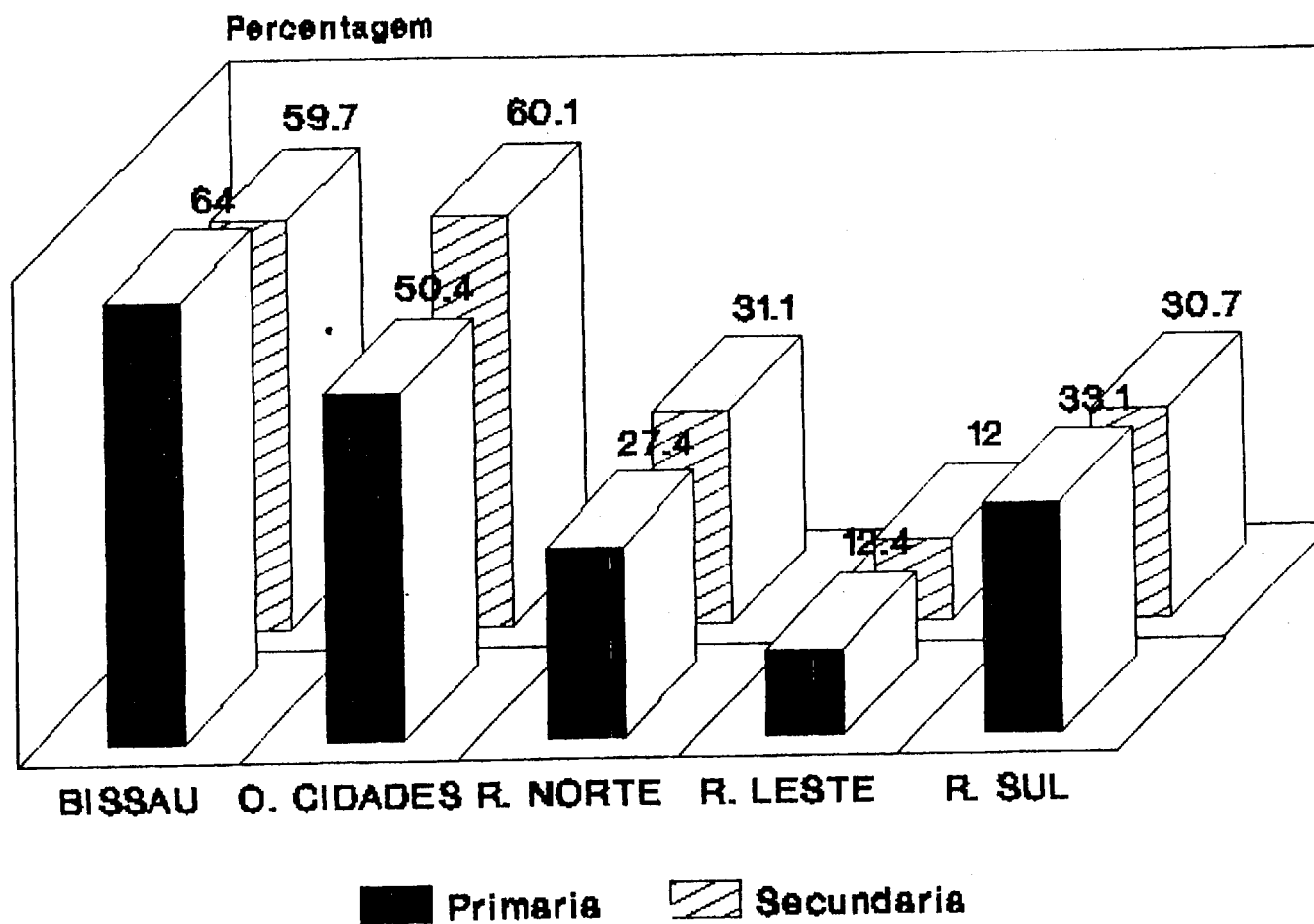


Tabela 14

Os dados desta tabela foram agregados das perguntas relativas ao sexo e à idade dos membros dos agregados e a sua frequência actual de escola.

A percentagem baixa de frequência de escola na área rural leste é causada pela taxa alta de frequência de escolas árabes e corânicas. (veja tabela 17 e tabela 19).

TABELA 14

Taxa de escolarização por idade, sexo e local de residência

(%)

FAIXA ETARIA	LOCAL DE RESIDENCIA										País	
	Cidade BISSAU		Outras Cidades		RURAL NORTE		RURAL LESTE		RURAL SUL			
	Mascul	Femin	Mascul	Femin	Mascul	Femin	Mascul	Femin	Mascul	Femin	Mascul	Femin
7-12(1)	74,6	53,9	51,9	48,8	33,1	19,1	19,5	4,1	39,6	23,8	37,8	25,6
13-18(2)	66,4	53,8	66,8	52,1	41,2	20,6	21,6	3,0	42,0	21,1	43,9	26,3
19-24(3)	33,0	16,8	41,0	10,1	11,5	1,3	8,0	1,2	12,5	4,3	19,6	6,4
25-30(4)	3,7	4,7	18,6	---	2,4	1,8	6,6	0,6	2,9**	---	5,4	1,5
7-12	64,0		50,4		27,4		12,4		33,1		32,4	
CONJUNTO 13-18	59,7		60,1		31,1		12,5		30,7		35,2	
19-24	24,1		24,2		6,7		4,6		7,8		12,6	
25-30	4,2		7,6		2,0		3,2		0,8		3,1	
EFFECTIVO(5)	493	544	332	353	986	1007	615	646	487	498	2913	3048

* Calculado a partir de um efectivo inferior a 5.

** Calculado a partir de um efectivo inferior a 10.

NOTA: (1) Faixa etária da escola primária

(2) Faixa etária da escola secundária

(3-4) Faixa etária da escola superior

Tabela 15

Os dados desta tabela foram agregados das perguntas relativas ao sexo e à idade dos membros dos agregados e a sua frequência actual de escola. Nota-se a taxa de frequência de escola do AF Tipo III rural, nas faixas de 7 -12 e 13 -18 anos, nível primário e secundário, respectivamente. Nota-se também o desequilíbrio entre masculino e feminino nas faixas de 7 -12 e 13 -18 nos AF rurais. Veja Tabela 18.

TABELA 15

Taxa de escolarização por idade, sexo e grupo sócio-económico

(%)

PAIXA ETARIA	GRUPO SOCIO - ECONOMICO										País	
	Residentes da Cidade de BISSAU		Residentes de Outras Cidades		AGREGADO RURAL TIPO I		AGREGADO RURAL TIPO II		AGREGADO RURAL TIPO III			
	Mascul	Femin	Mascul	Femin	Mascul	Femin	Mascul	Femin	Mascul	Femin	Mascul	Femin
7-12(1)	74,6	53,9	51,9	48,8	25,3	7,4	26,0	10,4	41,1	26,7	37,8	25,6
13-18(2)	66,4	66,8	66,8	52,1	23,4	10,2	28,5	8,3	47,9	27,5	43,9	26,3
19-24(3)	33,0	41,0	41,0	10,1	10,0	1,7	8,8	1,9	13,2	1,2	19,6	6,4
25-30(4)	3,7	4,7	18,6	---	5,5	0,7**	1,4	0,6	5,3	2,2	5,4	1,5
7-12	64,0		50,4		18,0		19,5		34,4		32,4	
CONJUNTO 13-18	59,7		60,1		19,5		18,2		37,9		35,2	
19-24	24,1		24,2		5,4		5,4		6,8		12,6	
25-30	4,2		7,6		2,0		3,2		0,8		3,1	
EFFECTIVO	493	544	332	353	840	842	973	997	275	312	2913	3048

* Calculado a partir de um efectivo inferior a 5.

** Calculado a partir de um efectivo inferior a 10.

NOTA: (1) Paixa etária da escola primária

(2) Paixa etária da escola secundária

(3-4) Paixa etária da escola superior

Tabela 16

Os dados desta tabela foram agregados das perguntas relativas ao sexo e à idade dos membros dos agregados e a sua frequência actual de escola. Nota-se a taxa de frequência de escola bastante acima da média nos grupos de despesa familiar mais baixo e sobretudo a ausência de uma correlação positiva entre a taxa de frequência de escola e um aumento da despesa familiar. Nota-se também a taxa de escolarização abaixo da média no terceiro e quarto quintil de despesa familiar, que além disso mostram níveis de escolarização feminina muito abaixo da média.

Nota-se também a semelhança dos padrões de escolarização nos três vectores socio-economicos nas tabelas 14, 15 e 16 que indica que factores socio-culturais tem um papel de destaque neste dominio.

TABELA 16

Taxa de escolarização por idade, sexo e quintil de despesa

(%)

FAIXA ETARIA	QUINTIL DE DESPESA										País	
	PRIMEIRO QUINTIL		SEGUNDO QUINTIL		TERCEIRO QUINTIL		QUARTO QUINTIL		QUINTO QUINTIL			
	Mascul	Femin	Mascul	Femin	Mascul	Femin	Mascul	Femin	Mascul	Femin	Mascul	Femin
7-12(1)	42,6	53,9	51,9	48,8	25,3	7,4	26,0	10,4	41,1	26,7	37,8	25,6
13-18(2)	47,8	66,8	66,8	52,1	23,4	10,2	28,5	8,3	47,9	27,5	43,9	26,3
19-24(3)	33,0	41,0	41,0	10,1	10,0	1,7	8,8	1,9	13,2	1,2	19,6	6,4
25-30(4)	3,7	4,7	18,6	---	5,5	0,7**	1,4	0,6	5,3	2,2	5,4	1,5
7-12	64,0		50,4		18,0		19,5		34,4		32,4	
CONJUNTO 13-18	59,7		60,1		19,5		18,2		37,9		35,2	
19-24	24,1		24,2		5,4		5,4		6,8		12,6	
25-30	4,2		7,6		2,0		3,2		0,8		3,1	
EFFECTIVO	493	544	332	353	840	842	973	997	275	312	2913	3048

* Calculado a partir de um efectivo inferior a 5.

** Calculado a partir de um efectivo inferior a 10.

NOTA: (1) Faixa etária da escola primária

(2) Faixa etária da escola secundária

(3-4) Faixa etária da escola superior

Tabela 17

Os dados desta tabela foram agregados das perguntas relativas ao sexo e à idade dos membros dos agregados e o seu nível actual de escolaridade e as razões por que não frequentam escolas estatais. Nota-se que as obrigações relacionadas com trabalho constituem um razao importante para não frequentar a escola primária ou secundária em todas as regiões do país. O termo trabalho neste contexto não necessariamente refere-se a trabalho remunerado, sendo incluído nesta categoria também actividades que se inserem no âmbito familiar.

Nota-se também o elevado número de respostas na categoria outras razões; aqui estão incluídas os factores culturais relacionados com tradições locais e relações de parentesco.

TABELA 17

Percentagem das crianças que actualmente - por razões financeiras ou logísticas - não frequentam a escola primária ou secundária por razão, sexo e local de residência

RAZÕES	LOCAL DE RESIDENCIA										País	
	Cidade BISSAU		Outras Cidades		RURAL NORTE		RURAL LESTE		RURAL SUL			
	Mascul	Femin	Mascul	Femin	Mascul	Femin	Mascul	Femin	Mascul	Femin	Mascul	Femin
ESCOLA PRIMÁRIA												
MUITO CARO/FIN	4,1*	4,2*	6,6*	---	---	---	---	---	---	20,4	4,9	7,9
TRABALHO	34,9**	32,8	41,1*	46,3	26,4*	23,4	4,1*	30,7	33,5*	10,0	10,0	4,9
FRACO NIVEL	---	---	---	7,3	2,6*	5,9	4,5	---	12,2*	29,9	4,2	7,6
OUTRAS	61,0**	63,0	52,2*	46,4	71,0	70,7	91,4**	69,3	54,3**	39,7	81,9	79,6
CONJUNTO PRIM.	15,5	25,8	12,5	21,8	54,3	14,2	13,5	14,6	4,1	23,6	100,0	100,0
ESCOLA SECUND.												
MUITO CARO/FIN	2,2	2,7	5,9	6,7	3,6	---	1,8	8,7	---	---	4,2	5,4
TRABALHO	23,0	2,5	16,3	52,7	47,2	26,8	25,7	26,2	84,2	35,0	39,8	6,9
FRACO NIVEL	17,7	6,7	---	---	---	4,7	5,7	8,8	---	32,3	4,5	7,6
OUTRAS	57,1	88,2	77,7	40,5	49,2	68,8	66,7	56,3	15,8	32,7	51,5	80,1
CONJUNTO SECUND.	20,2	48,8	7,7	9,2	38,1	23,8	26,6	12,1	7,4	6,1	100,0	100,0
EFFECTIVO (1)	157	139	43	42	154	54	104	17	42	20	500	272

NOTA: (1) A tabela é baseada sobre as pessoas entre 7 e 18 anos, que não frequentam a escola por razões financeiras ou logísticas.

Tabela 18

Os dados desta tabela foram agregados das perguntas relativas ao sexo e à idade dos membros dos agregados e o seu nível actual de escolaridade e as razões por que não frequentam escolas estatais. Nota-se que razões ligadas ao trabalho tem maior relevo nos grupos sócio-económicos rurais que nos grupos urbanas e semi-urbanas ao nível secundário.

Também nota-se que as razões financeiras que incluem a compra de materiais e batas parece ter mais importância em relação a ausência das raparigas que os rapazes nas escolas primarias e secundarias em todos os grupos sócio-económicos.

TABELA 18

Percentagem das crianças que actualmente - por razões financeiras ou logísticas - não frequentam a escola primária ou secundária por razão, sexo e grupo sócio-económico

RAZÕES	GRUPO SOCIO - ECONOMICO										País	
	Residentes da Cidade de BISSAU		Residentes de Outras Cidades		AGREGADO RURAL TIPO I		AGREGADO RURAL TIPO II		AGREGADO RURAL TIPO III			
	Mascul	Femin	Mascul	Femin	Mascul	Femin	Mascul	Femin	Mascul	Femin	Mascul	Femin
MUITO CARO/PIN	4,1*	4,2*	6,6*	---	---	---	---	13,1	---	---	4,9	7,9
TRABALHO	34,9**	32,8	41,1	46,3	12,0	25,2	33,7	21,3	18,1	21,0	10,0	4,9
FRACO NÍVEL	---	---	---	7,3	3,0	12,0	8,9	---	---	9,7	4,2	7,6
OUTRAS	61,0**	63,0	52,2	46,4	85,0	62,8	57,4	65,6	81,9	69,3	81,9	79,2
CONJUNTO PRIM.	15,5	25,8	12,5	21,8	34,7	20,4	26,6	28,7	10,7	3,3	100,0	100,0
MUITO CARO/PIN	9,5	10,8	5,9	6,7	5,3	12,0	2,1	14,7	3,4	6,7	4,2	13,0
TRABALHO	11,9	---	16,3	52,7	27,3	20,6	59,8	30,1	42,5	35,8	39,8	6,9
FRACO NÍVEL	---	---	---	---	2,4	---	---	---	5,3	---	4,5	---
OUTRAS	78,6	89,2	77,7	40,5	67,4	67,4	38,1	55,2	48,8	57,5	51,5	80,1
CONJUNTO SECUND.	20,2	48,8	7,7	9,2	27,9	20,3	28,4	12,0	15,8	9,7	100,0	100,0
EFFECTIVO(1)	157	139	43	42	116	30	101	32	83	29	500	272

NOTA: (1) A tabela é baseada sobre as pessoas entre 7 e 18 anos, que não frequentam a escola por razões financeiras ou logísticas.

Tabela 19

Os dados desta tabela foram agregados das perguntas relativas ao sexo e à idade dos membros dos agregados e o tipo de escola que frequentam e o seu nível actual de escola que frequentam. Nota-se a taxa relativamente alta de frequência de escolas primárias privadas em Bissau que são geridas por antigos professores das escolas publicas em alguns casos por organizações religiosas. Nota-se também a taxa relativamente alta de frequência de escolas corânicas na área rural leste. Observa-se que ao nível secundário as raparigas (a partir da idade de 15 anos) não frequentam as escolas corânicas.

NA. Escolas árabes dedicam se predominantemente ao ensino de língua árabe, enquanto escola corânicas se dedicam à educação religiosa em língua arabe.

TABELA 19

Percentagem das crianças que actualmente frequentam a escola primária ou secundária por tipo de escola, sexo e local de residência

TIPO DE ESCOLA	LOCAL DE RESIDENCIA										País	
	Cidade BISSAU		Outras Cidades		RURAL NORTE		RURAL LESTE		RURAL SUL			
	Mascul	Femin	Mascul	Femin	Mascul	Femin	Mascul	Femin	Mascul	Femin	Mascul	Femin
ESCOLA PRIMÁRIA												
PUBLICA OFICIAL	71,1	94,2	98,6	100,0	88,8	98,3	66,1	66,6	98,6	100,0	84,0	92,0
PRIVADA OFICIAL	21,2	5,8	---	---	0,4	0,7	4,5	---	---	---	6,2	3,7
CORANICA	6,3	---	1,4	---	1,0	---	20,5	28,1	1,4	---	5,2	3,6
ARABE	1,3	---	---	---	9,8	1,0	8,9	5,3	---	---	4,6	0,7
CONJUNTO PRIM.	100,0	100,0	100,0	100,0	100,0	100,0	100,0	100,0	100,0	100,0	100,0	100,0
ESCOLA SECUND												
PUBLICA OFICIAL	94,2	92,9	100,0	93,5	98,3	88,6	66,6	84,9	100,0	100,0	93,9	92,4
PRIVADA OFICIAL	5,8	7,1	---	2,4	0,7	---	---	---	---	---	1,7	3,3
CORANICA	---	---	---	---	---	---	28,1	---	---	---	3,5	2,8
ARABE	---	---	---	4,2	---	11,4	1,0	15,1	---	---	0,9	1,5
CONJUNTO	100,0	100,0	100,0	100,0	100,0	100,0	100,0	100,0	100,0	100,0	100,0	100,0
EFFECTIVO(1)	286	310	238	218	578	460	653	607	203	176	1958	1771

NOTA: (1) A tabela é baseada sobre toda a população entre 7 e 18 anos.

Tabela 20

Os dados desta tabela foram agregados das perguntas relativas ao sexo e à idade dos membros dos agregados e o tipo de escola que frequentam e o nível actual de escola que frequentam.

Nota-se a alta taxa de frequência de escola corânica de raparigas dos AF do Tipo I, e de ambos os sexos do Tipo I e II ao nível primário. As escolas corânicas são somente frequentadas no segundo nível nas áreas rurais.

TABELA 20

Percentagem das crianças que actualmente frequentam a escola primária ou secundária por tipo de escola, sexo e grupo sócio-económico

TIPO DE ESCOLA	GRUPO SOCIO - ECONOMICO										País	
	Residentes da Cidade de BISSAU		Residentes de outras Cidades		AGREGADO RURAL TIPO I		AGREGADO RURAL TIPO II		AGREGADO RURAL TIPO III			
	Mascul	Femin	Mascul	Femin	Mascul	Femin	Mascul	Femin	Mascul	Femin	Mascul	Femin
ESCOLA PRIMÁRIA												
PUBLICA OFICIAL	71,1	94,2	98,6	100,0	74,1	70,5	90,6	96,1	93,9	100,0	84,0	92,0
PRIVADA OFICIAL	21,2	5,8	---	---	---	---	4,0	---	0,6	---	6,2	3,7
CORANICA	6,3	---	1,4	---	7,8	29,5	4,4	3,9	4,8	---	5,2	3,6
ARABE	1,3	---	---	0,0	18,1	---	1,0	---	0,7	---	4,6	0,7
CONJUNTO PRIM.	100,0	100,0	100,0	100,0	100,0	100,0	100,0	100,0	100,0	100,0	100,0	100,0
ESCOLA SECUNDA												
PUBLICA OFICIAL	94,2	92,9	100,0	93,5	86,6	69,6	94,3	100,0	93,9	100,0	93,9	92,4
PRIVADA OFICIAL	5,8	7,1	---	2,4	---	---	---	---	1,1	---	1,7	3,3
CORANICA	---	---	---	---	8,2	27,0	5,7	---	6,3	---	3,5	2,8
ARABE	---	---	---	4,2	5,2	3,4	---	---	---	---	0,9	1,5
CONJUNTO SECUND.	100,0	100,0	100,0	100,0	100,0	100,0	100,0	100,0	100,0	100,0	100,0	100,0
EPECTIVO(1)	286	310	238	218	683	591	437	363	314	289	1958	1771

NOTA: (1) A tabela é baseada sobre toda a população entre 7 e 18 anos.

Tabela 21

Os dados desta tabela foram agregados das perguntas relativas ao sexo e à idade dos membros dos agregados e o seu nível actual e mais avançado de educação que atingiram. Nota-se a percentagem alta de rapazes com atraso escolar ao nível primário e secundário em relação às raparigas em Bissau, nas outras cidades e na área rural norte, que é a mais afectada pela migração. Nota-se também a taxa de atraso escolar relativamente baixa nas outras áreas rurais.

TABELA 21

Percentagem do atraso escolar em relação à norma idade/nível escolar em proporção das inscrições totais por nível, sexo e local de residência

NÍVEL DE EDUCAÇÃO	LOCAL DE RESIDENCIA										País		
	Cidade BISSAU		Outras Cidades		RURAL NORTE		RURAL LESTE		RURAL SUL				
	Mascul	Femin	Mascul	Femin	Mascul	Femin	Mascul	Femin	Mascul	Femin	Mascul	Femin	Ensem.
ESCOLA PRIMÁRIA	17,6	12,9	13,8	10,3	20,8	9,0	4,8	0,4	6,4	3,9	13,6	6,6	10,4
ESCOLA SECUND	13,4	10,2	27,5	9,4	18,8	8,8	9,1	0,6	2,2	0,0	15,6	6,4	11,0
EPECTIVO(1)	286	310	238	218	578	460	653	607	203	176	1958	1771	3729

NOTA: (1) A tabela é baseada sobre toda a população entre 7 e 18 anos.

Tabela 22

Os dados desta tabela foram agregados das perguntas relativas ao sexo e à idade dos membros dos agregados e o seu nível actual e mais avançado de educação que atingiram. Nota-se a percentagem alta de rapazes, em relação às raparigas, com atraso escolar ao nível primário e secundário em Bissau e nas outras cidades em todos os grupos sócio-económicos. A taxa de atraso escolar nos membros dos AF do Tipo III é mais elevada do que dos outros tipos rurais.

Tabela 23

Os dados desta tabela foram agregados das perguntas relativas à educação, isto é, despesas para escolas (internatos), material escolar, batas, etc. Nota-se que as despesas em Bissau, onde que o material é mais caro, são bastante acima da média, enquanto o nível das despesas nas outras áreas e abaixo da média nacional sobretudo no que diz respeito a area rural Sul onde que são menos que 60% da média.

TABELA 22

Percentagem do atraso escolar em relação à norma idade/nível escolar em proporção das inscrições totais por nível, sexo e grupo sócio-económico

NÍVEL DE EDUCAÇÃO	GRUPO SOCIO - ECONOMICO										País		
	Residentes da Cidade de BISSAU		Residentes de outras Cidades		AGREGADO RURAL TIPO I		AGREGADO RURAL TIPO II		AGREGADO RURAL TIPO III				
	Mascul	Femin	Mascul	Femin	Mascul	Femin	Mascul	Femin	Mascul	Femin	Mascul	Femin	Ensem.
ESCOLA PRIMÁRIA	17,6	12,9	13,8	10,3	9,2	2,1	9,6	3,5	13,3	7,8	13,6	6,6	10,4
ESCOLA SECUND	13,4	10,2	27,5	9,4	14,4	1,0	5,3	2,5	10,6	5,8	15,6	6,4	11,0
EFFECTIVO(1)	286	310	238	218	683	591	437	363	314	289	1958	1771	3729

NOTA: (1) A tabela é baseada sobre toda a população entre 7 e 18 anos.

TABELA 23

Despesa média escolar (ponderada) por agregado durante o último ano escolar por local de residência

	LOCAL DE RESIDENCIA					País
	Cidade Bissau	Outras Cidades	Rural Norte	Rural Leste	Rural Sul	
DESPESA 1)	31276,10	22734,89	22688,33	19699,49	13982,31	24449,82
EFFECTIVO	281	178	248	89	80	876

NOTA: (1) Inclui: Despesas de escolarização, material escolar, fardas e outras despesas escolares.
As despesas foram ponderadas pelo número de crianças actualmente inscritas na escola de cada agregado que indicou despesas escolares.

Tabela 24

Os dados desta tabela foram agregados das perguntas relativas à educação, isto é, despesas para escolas (internatos), material escolar, fardas, etc. Nota-se o nível relativamente alto de despesas em Bissau e a distribuição igual entre as outras cidades e os três grupos sócio-económicos rurais.

TABELA 24

Despesa média escolar (ponderada) por agregado durante o último ano escolar por grupo sócio-económico

	GRUPO SOCIO - ECONOMICO					País
	Residentes da Cidade de Bissau	Residentes de outras Cidades	Agregado Rural TIPO I	Agregado Rural TIPO II	Agregado Rural TIPO III	
DESPEZA(1)	31276,10	22734,89	20147,03	19407,92	22513,54	24449,82
EFFECTIVO	281	178	148	117	152	876

NOTA: (1) Inclui: Despesas de escolarização, material escolar, fardas e outras despesas escolares.
As despesas foram ponderadas pelo número de crianças actualmente inscritas na escola de cada agregado que indicou despesas escolares.

SAÚDE

Tabela 25

Os dados desta tabela foram agregados das perguntas relativas ao sexo e à idade dos membros dos agregados e o recurso a serviços de saúde durante as duas semanas precedentes. Nota-se a alta percentagem de mulheres na faixa etária de 10 - 19 e 20-29 anos, (na idade em que tem filhos) em todo o país, mas nomeadamente em Bissau e nas outras cidades, onde as estruturas de saúde são mais desenvolvidas. Veja Tabela 28.

TABELA 25

Repartição da população que consultou o pessoal de saúde nas duas semanas anteriores por idade, sexo e local de residência

(%)

FAIXA ETARIA	LOCAL DE RESIDENCIA										País	
	Cidade BISSAU		Outras Cidades		RURAL NORTE		RURAL LESTE		RURAL SUL			
	Mascu	Femin	Mascu	Femin	Mascu	Femin	Mascu	Femin	Mascu	Femin	Mascu	Femin
0-4	---	2,0	---	---	1,1	2,2	---	1,7	3,3	2,2	0,7	1,7
5-9	2,7	6,9	11,4	---	3,1	1,7	6,6	7,0	2,1	9,1	5,0	4,5
10-19	7,4	19,2	9,5	23,9	12,9	12,3	11,2	14,1	4,5	13,5	8,8	16,2
20-29	10,9	27,2	8,8	20,6	5,0	28,4	9,6	9,2	4,9	19,4	7,8	22,0
30-39	3,2	4,1	---	11,9	2,9	8,8	1,9	8,6	---	11,1	1,9	8,5
40-49	1,4	2,5	---	1,8	---	7,0	0,4**	6,2	---	9,7	3,9	5,3
50-59	1,4	---	---	---	0,9	2,7	0,6**	2,3	---	6,5	0,7	2,0
60+	1,4	8,9	6,2	5,9	7,4	3,4	8,0	12,6	9,0	5,6	6,2	3,8
CONJUNTO	28,4	71,5	35,9	64,1	33,4	66,6	38,3	61,7	23,8	76,2	36,0	64,0
EFFECTIVO(1)	863	1031	587	721	1541	2003	1659	2048	530	688	5180	6491

* Calculado a partir de um efectivo inferior a 5.

** Calculado a partir de um efectivo inferior a 10.

NOTA (1) A tabela é calculada sobre todo o efectivo da amostra.

Tabela 26

Os dados desta tabela foram agregados das perguntas relativas ao sexo e à idade dos membros dos agregados e o recurso a serviços de saúde durante as duas semanas precedentes. Nota-se a alta percentagem de mulheres na faixa etária de 10 - 19 e 20 -29 para os AF do Tipo III em relação aos outros tipos. Veja Tabela 29.

TABELA 26

Repartição da população que consultou o pessoal de saúde nas duas semanas anteriores por idade, sexo e grupo sócio-económico

(%)

FAIXA ETARIA	GRUPO SOCIO ECONOMICO										País	
	Residentes da Cidade de BISSAU		Residentes de outras Cidades		AGREGADO RURAL TIPO I		AGREGADO RURAL TIPO II		AGREGADO RURAL TIPO III			
	Mascu	Femin	Mascu	Femin	Mascu	Femin	Mascu	Femin	Mascu	Femin	Mascu	Femin
0-4	---	2,0	---	---	0,5**	---	---	4,5	4,1	2,9	0,7	1,7
5-9	2,7	6,9	11,4	---	7,6	3,9	2,0	3,0	---	9,3	5,0	4,5
10-19	7,4	19,2	9,5	23,9	9,8	11,0	12,9	12,6	9,6	18,0	9,8	16,2
20-29	10,9	27,2	8,8	20,6	6,8	21,8	9,3	12,4	2,1	27,7	7,8	22,0
30-39	3,2	4,1	---	11,9	2,4	8,6	1,5	10,5	2,1	8,5	1,9	8,5
40-49	1,4	2,5	---	1,8	0,3**	6,7	---	11,6	---	2,7	3,9	5,3
50-59	1,4	---	---	---	0,4**	3,8	1,7	3,4	---	2,0	0,7	2,0
60+	1,4	8,9	6,2	5,9	8,0	8,4	12,2	2,6	1,8	9,2	6,2	3,8
CONJUNTO	28,4	71,5	35,9	64,1	35,8	66,2	39,4	60,6	19,7	80,3	36,0	64,0
EFFECTIVO(1)	863	1031	587	721	1738	2133	1107	1490	885	1116	5180	6491

* Calculado a partir de um efectivo inferior a 5.

** Calculado a partir de um efectivo inferior a 10.

NOTA (1) A tabela é calculada sobre todo o efectivo da amostra.

Tabela 27

Os dados desta tabela foram agregados das perguntas relativas ao sexo e à idade dos membros dos agregados e o recurso a serviços de saúde durante as duas semanas precedentes. Nota-se a alta percentagem de mulheres na faixa etária de 10 - 19 e 20 - 29 anos para todos os quintil de despesa e que em geral mulheres em todas as faixas etarias demonstram uma taxa alta e constante de frequência de consultas médicas. Nota-se a ausência de uma correlação positiva entre consultas médicas e quintil de despesa para todas as faixas etarias, que junto com a semelhança das tendências entre os varios vectores socio-economicos indica que outros factores mais ao nivel socio-cultural que economico determinam o acesso a serviços de saude.

TABELA 27

Repartição da população que consultou o pessoal de saúde nas duas semanas anteriores por idade, sexo e quintil de despesa

(%)

FAIXA ETARIA	QUINTIL DE DESPESA											
	PRIMEIRO QUINTIL		SEGUNDO QUINTIL		TERCEIRO QUINTIL		QUARTO QUINTIL		QUINTO QUINTIL			
	Mascu	Femin	Mascu	Femin	Mascu	Femin	Mascu	Femin	Mascu	Femin	Mascu	Femin
0-4	---	2,6	---	3,1	2,5	---	0,7**	1,2	---	2,8	0,7	1,7
5-9	---	2,0	10,3	2,1	3,9	5,9	0,5*	5,3	9,4	5,2	5,0	4,5
10-19	8,2	27,0	15,1	12,9	13,5	9,9	7,6	26,0	6,5	11,1	9,8	16,2
20-29	8,7	15,2	4,6	30,3	8,2	15,5	10,1	18,5	6,8	29,9	7,8	22,0
30-39	6,8	6,4	---	7,1	2,9	9,6	---	11,9	1,1	6,8	1,9	8,5
40-49	---	8,1	---	6,7	---	7,1	1,8	1,8	---	4,5	3,9	5,3
50-59	2,9	1,4	---	1,1	---	5,1	---	2,9	1,1	---	0,7	2,0
60+	4,4	9,2	5,1	1,6	9,0	6,8	8,7	3,8	3,3	11,7	6,2	3,8
CONJUNTO	31,0	69,0	35,1	64,9	40,1	59,9	29,4	70,6	28,2	71,8	36,0	64,0
EFFECTIVO(1)	1068	1416	1164	1414	1030	1260	987	1240	931	1161	5180	6491

* Calculado a partir de um efectivo inferior a 5.

** Calculado a partir de um efectivo inferior a 10.

NOTA (1) A tabela é calculada sobre todo o efectivo da amostra.

Tabela 28

Os dados desta tabela foram agregados das perguntas relativas ao sexo e à idade dos membros dos agregados e o recurso a serviços de saúde durante as duas semanas precedentes e o tipo de pessoal consultado. Nota-se que em Bissau e nas áreas rurais do Leste e do Sul as percentagens dos homens e mulheres que consultam um médico ou para-médico ficam bastante acima da media nacional.

Além disso, as percentagens de mulheres que consultam um médico ou para médico são tendencialmente iguais ou claramente mais altas que as dos homens em todas as regiões do país.

Nota-se a percentagem muita elevada das pessoas que consultam os serviços oficiais em relação a medicina tradicional, i.e. os "curandeiros".

NA. As respostas em relação a visitas aos curandeiros devem ter sido influenciados por factores culturais. O uso de curandeiros para consultas é muito frequente e inclui além de problemas relacionados com a saúde variados outros assuntos. Contudo, a consulta de curandeiros é considerado um assunto muito "privado" que dificilmente será revelado.

Tabela 29

Os dados desta tabela foram agregados das perguntas relativas ao sexo e à idade dos membros dos agregados e o recurso a serviços de saúde durante as duas semanas precedentes e o tipo de pessoal consultado. Nota-se que as percentagens das pessoas que consultaram um médico ou para-médico nos agregados rurais em termos sócio-económicos, difere bastante dos agregados em tabela 28 com residência rural.

TABELA 28

Repartição da população que consultou o pessoal de saúde nas duas semanas anteriores por tipo de pessoal consultado e local de residência

(%)

PESSOAL DE SAÚDE CONSULTADO	LOCAL DE RESIDENCIA										País		
	Cidade BISSAU		Outras Cidades		RURAL NORTE		RURAL LESTE		RURAL SUL				
	Mascu	Femin	Mascu	Femin	Mascu	Femin	Mascu	Femin	Mascu	Femin	Mascu	Femin	Total
CURANDEIRO (1)	---	1,3*	2,8*	2,2*	5,6*	6,1*	5,7*	2,5*	15,5*	---	4,4	2,9	3,5
MEDIC./PAR. MEDI	76,9	90,7	57,7	63,8	45,2	75,2	93,4	92,3	84,5	90,5	66,6	84,7	77,9
OUTRO	23,1*	8,0*	39,5	39,5	48,1	18,7	0,8*	5,3*	---	9,6*	29,1	12,4	18,6
CONJUNTO	100,0	100,0	100,0	100,0	100,0	100,0	100,0	100,0	100,0	100,0	100,0	100,0	100,0
EFFECTIVO	33	72	30	39	66	98	35	56	15	45	179	310	489

* Calculado a partir de um efectivo inferior a 5.

** Calculado a partir de um efectivo inferior a 10.

NOTA (1) Curandeiro = agente de medicina tradicional

TABELA 29

Repartição da população que consultou o pessoal de saúde nas duas semanas anteriores por tipo de pessoal consultado e grupo sócio-económico

(%)

PESSOAL DE SAÚDE CONSULTADO	GRUPO SOCIO - ECONOMICO										País			
	Residentes da Cidade de BISSAU		Residentes de outras Cidades		AGREGADO RURAL TIPO I		AGREGADO RURAL TIPO II		AGREGADO RURAL TIPO III					
	Mascu	Femin	Mascu	Femin	Mascu	Femin	Mascu	Femin	Mascu	Femin	Mascu	Femin	Total	
CURANDEIRO	---	1,3*	2,8*	2,2*	2,3*	0,8*	16,8	7,9*	---	4,0	4,4	2,9	3,5	
MEDIC. /PAR. MED	76,9	90,7	57,7	63,8	64,8	87,0	68,7	78,1	65,0	83,4	66,6	84,7	77,9	
OUTRO	23,1*	8,0*	39,5	17,4*	32,8	12,2	14,5*	14,1*	35,1*	12,6*	29,1	12,4	18,6	
CONJUNTO	100,0	100,0	100,0	100,0	100,0	100,0	100,0	100,0	100,0	100,0	100,0	100,0	100,0	
EFFECTIVO	33	72	30	39	66	98	35	56	15	45	179	310	489	

* Calculado a partir de um efectivo inferior a 5.

** Calculado a partir de um efectivo inferior a 10.

Tabela 30

Os dados desta tabela foram agregados das perguntas relativas ao sexo e à idade dos membros dos agregados e o recurso a serviços de saúde durante as duas semanas precedentes e o tipo de pessoal consultado. Nota-se a semelhança dos padrões de consultas nesta tabela em comparação com as tabelas 28 e 29, que implica que as razões para as consultas feitas correspondem mais aos factores socio-culturais não investigadas no quadro deste inquérito.

Quanto ao número de pessoas que consultaram serviços de saúde é de notar que é extremamente baixo - menos que 500 num total de mais de onze mil pessoas incluídas no inquérito ou pouco mais de 4% - mesmo tomando em conta que o período de referência é duas semanas.

Tabela 31

Os dados desta tabela foram agregados das perguntas relativas a despesas para a saúde no mês passado. Nota-se a clara distinção dos níveis de gastos entre os agregados urbanos, onde os gastos são acima da média, e os rurais que mostram um nível que é a metade ou menos da média nacional. Além disso, nota-se o nível de gastos extremamente baixo na área rural sul, sendo menos um quarto da média nacional, onde os serviços de saúde são menos desenvolvidos do que nas outras áreas.

TABELA 30

Repartição da população que consultou o pessoal de saúde nas duas semanas passadas por tipo de pessoal consultado e quintil de despesa (%)

PESSOAL DE SAÚDE CONSULTADO	QUINTIL DE DESPESA										País			
	PRIMEIRO QUINTIL		SEGUNDO QUINTIL		TERCEIRO QUINTIL		QUARTO QUINTIL		QUINTO QUINTIL					
	Mascu	Femin	Mascu	Femin	Mascu	Femin	Mascu	Femin	Mascu	Femin	Mascu	Femin	Total	
CURANDEIRO	---	1,8*	2,4*	7,2*	11,4*	6,6*	4,2	---	---	1,1	4,4	2,9**	3,5	
MEDIC/PAR. MEDIC	94,5	80,9	60,1	81,0	61,8	79,5	55,8	88,8	82,1	88,7	66,4	84,7	77,9	
OUTRO	23,3*	17,3*	37,6	11,8*	26,8	13,9*	40,0	11,2*	17,9	10,2	29,1	12,4**	18,6	
CONJUNTO	100,0	100,0	100,0	100,0	100,0	100,0	100,0	100,0	100,0	100,0	100,0	100,0	100,0	
EFFECTIVO	29	45	32	35	44	71	35	71	39	68	179	310	489	

* Calculado a partir de um efectivo inferior a 5.

** Calculado a partir de um efectivo inferior a 10.

TABELA 31

Despesa média para saúde da população que consultou serviços de saúde no último mês por local de residência

	LOCAL DE RESIDENCIA					País
	Cidade Bissau	Outras Cidades	Rural Norte	Rural Leste	Rural Sul	
DESPESA(1)	7642,74	5654,55	1825,28	2177,54	983,26	4446,78
EFFECTIVO	143	86	128	66	42	465

(1). Inclui: Despesas das consultas médicas, (tradicionais e modernas), produtos farmacêuticos, e outras despesas médicas durante o último mês.

Tabela 32

Os dados desta tabela foram agregados das perguntas relativas a despesas para a saúde no mês passado. Nota-se a clara distinção dos níveis de gastos entre os agregados urbanos e rurais, gastando os últimos menos do que metade dos primeiros, e o nível de gastos baixo dos agregados do tipo I nas áreas rurais (produtores rurais com "grandes" terrenos).

TABELA 32

Despesa média para saúde da população que consultou serviços de saúde no último mês por grupo sócio-económico

	GRUPO SOCIO - ECONOMICO					País
	Residentes de Cidade de Bissau	Residentes de Outras Cidades	AGREGADO RURAL TIPO I	AGREGADO RURAL e TIPO II	AGREGADO RURAL TIPO III	
DESPESA(1)	7642,74	5654,55	1127,87	1864,60	2205,86	4446,78
EFFECTIVO	143	86	103	73	60	465

(1). Inclui: Despesas das consultas médicas, (tradicionais e modernas), produtos farmacêuticos, e outras despesas médicas durante o último mês.

OCUPAÇÃO E EMPREGO

Tabela 33

Os dados desta tabela foram agregados das perguntas relativas a ocupação principal durante os últimos 12 meses. Nota-se a concentração de pessoal doméstico (na maioria mulheres), sector público e privado (formal e informal) e estudantes e aprendizes em Bissau e nas outras cidades. Nota-se a percentagem muito abaixo da média de produtores agrícolas em Bissau e nas outras cidades. A percentagem mais elevada nas últimas deve-se à sua localização e integração no meio rural.

NA. a categoria de não-activos não pode servir de indicador para o desemprego, porque inclui crianças e velhos. A noção de não-activo inclui fortes componentes culturais. A categoria "outros" refere-se a criadores de gado, vendedores de produtos agrícolas, vendedores de produtores não-agrícolas, trabalho familiar não-remunerada e outras actividades não-especificados.

TABELA 33

Repartição dos indivíduos por tipo de ocupação principal, sexo e local de residência

OCUPAÇÃO PRINCIPAL	LOCAL DE RESIDENCIA										País
	Cidade Bissau		Outras Cidades		Rural Norte		Rural Leste		Rural Sul		
	Masc	Femin	Masc	Femin	Masc	Fem	Masc	Femin	Masc	Femin	
PRODUTOR AGRÍCOLA	6,7	4,7	17,0	21,7	59,1	54,4	78,6	74,1	68,2	64,4	57,8
DOMÉSTICA	11,1	19,6	13,4	18,4	5,0	8,4	0,5	1,1	1,3	4,1	11,0
ASSALARIADO PUBL/PRIV	17,1	15,6	12,8	13,8	2,2	1,5	---	0,5	1,4	0,4	4,7
ESTUDANTE/ESTAG./APREN.	25,0	24,7	22,1	15,4	9,0	5,4	2,7	2,1	9,5	5,9	10,4
NÃO ACTIVOS	10,3	6,6	3,6	3,0	2,4	5,0	5,3	6,2	3,4	7,2	4,9
OUTROS	29,8	28,8	31,1	27,7	22,3	25,3	12,9	16,0	16,2	18,0	11,2
CONJUNTO	100,0		100,0		100,0		100,0		100,0		100,0
EFFECTIVO	1437		1080		3259		2400		980		9156

Tabela 34

Os dados desta tabela foram agregados das perguntas relativas a ocupação principal durante os últimos 12 meses.

Nota-se entre os agregados urbanos a percentagem relativamente elevada de pessoal doméstico bem como estudantes, etc., como entre os agregados do tipo III, que demonstra uma orientação mais urbana e semi-urbana em comparação com os tipos I e II dos agregados rurais, que mostram taxas muito abaixo da média quanto as ocupações domésticas, os assalariados e os estudantes/aprendizes.

TABELA 34

Repartição dos indivíduos por tipo de ocupação principal, sexo e grupo sócio-económico

OCUPAÇÃO PRINCIPAL	GRUPO SOCIO ECONOMICO										País
	Residentes da Cidade de BISSAU		Residentes de outras Cidades		AGREGADO RURAL TIPO I		AGREGADO RURAL TIPO II		AGREGADO RURAL TIPO III		
	Masc	Femin	Masc	Femin	Masc	Femin	Masc	Femin	Masc	Femin	
PRODUTOR AGRÍCOLA	6,7	4,7	17,0	21,7	71,5	69,4	74,3	63,7	51,7	48,9	57,8
DOMÉSTICA	11,1	19,6	13,4	18,4	2,1	3,6	2,5	3,4	5,1	11,0	11,0
ASSALARIADO PUBL/PRIV	17,1	15,6	12,8	13,8	0,3	0,5	0,3	0,1	3,9	3,2	4,7
ESTUDANTE/ESTAG./APREN	25,0	24,7	22,1	15,4	5,7	3,4	4,3	2,4	12,0	8,8	10,4
NÃO ACTIVOS	10,3	6,6	3,6	3,0	3,4	3,4	1,7	6,6	5,0	9,0	4,9
OUTROS	29,8	28,8	31,1	27,7	17,0	19,7	16,9	23,8	22,3	19,1	11,2
CONJUNTO	100,0		100,0		100,0		100,0		100,0		100,0
EFFECTIVO	1437		1080		2750		2161		1728		9156

Tabela 35

Os dados desta tabela foram agregados das perguntas relativas a ocupação principal durante os últimos 12 meses. Nota-se a correlação negativa entre nível de despesa e índice de produtores agrícolas e a correlação positiva entre nível de despesa e ocupação como pessoal doméstico, sector privado e público, estudantes, etc. Nota-se também o aumento maior de estudantes femininos do que masculinos com o aumento de nível de despesa.

TABELA 35

Repartição dos indivíduos por tipo de ocupação principal, sexo e quintil de despesa

OCUPAÇÃO PRINCIPAL	QUINTIL DE DESPESA										País
	PRIMEIRO QUINTIL		SEGUNDO QUINTIL		TERCEIRO QUINTIL		QUARTO QUINTIL		QUINTO QUINTIL		
	Masc	Femin	Masc	Femin	Mascu	Femi	Masc	Femin	Masc	Femin	
PRODUTOR AGRÍCOLA	62,9	60,1	49,8	63,6	52,8	54,4	39,0	42,9	40,0	34,3	57,8
DOMÉSTICA	4,0	6,3	8,0	5,3	3,5	8,0	6,4	9,9	8,0	12,7	11,0
ASSALARIADO PUBL/PRIVA	2,0	---	5,6	1,2	5,0	3,9	8,0	7,2	8,2	8,9	4,7
ESTUDANTE/ESTAG./APREN	7,1	2,9	13,8	4,7	10,5	6,3	15,9	9,3	14,8	17,4	10,4
NÃO ACTIVOS	4,7	9,0	3,8	4,6	2,5	4,9	7,3	4,5	4,6	4,7	4,9
OUTROS	19,3	21,7	19,0	20,6	25,7	22,5	23,4	26,2	24,4	22,0	11,2
CONJUNTO	100,0		100,0		100,0		100,0		100,0		100,0

Tabela 36

Os dados desta tabela foram agregados das perguntas relativas a presença de membros não activos no agregado, isto é, membros que não exercem nenhuma das actividades mencionadas nas tabelas 33 e 34 como actividade principal e que se consideram como não-activos nos últimos 12 meses. Veja NOTA na tabela 33. Nota-se a taxa de não-activos igualmente distribuída em todas as áreas, com pequenas variações nas faixas etárias de idade escolar e acima de 55 anos.

TABELA 36

Taxa de inactividade da população por idade, sexo e local de residência

FAIXA ETARIA	LOCAL DE RESIDENCIA										País	
	Cidade BISSAU		Outras Cidades		RURAL NORTE		RURAL LESTE		RURAL SUL			
	Mascu	Femin	Mascu	Femin	Mascu	Femin	Mascu	Femin	Mascu	Femin	Mascu	Femin
7-12	12,9	12,2	12,8	11,5	13,4	4,7	16,1	14,2	15,9	9,5	14,2	9,7
13-18	12,6	7,0	10,8	7,0	6,3	5,7	10,4	6,8	6,0	7,6	8,8	6,5
19-24	5,8	8,8	4,3	5,2	5,1	5,0	4,2	3,3	3,0	4,3	4,7	4,9
25-34	7,2	7,4	4,5	6,6	5,5	7,4	9,2	5,8	2,5	8,5	6,6	6,9
35-44	4,1	3,6	7,1	8,9	5,8	6,9	3,9	5,4	5,9	4,2	5,1	6,1
45-54	0,8	5,0	5,2	1,6	4,7	5,8	3,6	3,2	6,9	6,0	4,1	4,4
55+	6,8	5,8	9,3	5,2	14,3	9,4	8,6	5,3	13,0	8,3	10,9	7,1
CONJUNTO	100,0		100,0		100,0		100,0		100,0		100,0	
EFFECTIVO	1144		1080		3543		2860		600		9227	

L

Tabela 37

Os dados desta tabela foram agregados das perguntas relativas a presença de membros não activos no agregado nos últimos 12 meses. Nota-se a taxa de não-activos igualmente distribuída em todos os grupos sócio-económicos, com pequenas variações nas faixas etárias de menos de 19 e acima de 55 anos.

TABELA 37

Taxa de inactividade da população por idade, sexo e grupo sócio-económico

FAIXA ETARIA	GRUPO SOCIO - ECONOMICO										País	
	Residentes da Cidade de BISSAU		Residentes de outras Cidades		AGREGADO RURAL TIPO I		AGREGADO RURAL TIPO II		AGREGADO RURAL TIPO III			
	Mascu	Femin	Mascu	Femin	Mascu	Femin	Mascu	Femin	Mascu	Femin	Mascu	Femin
7-12	12,9	12,2	12,8	11,5	18,9	10,1	13,4	9,7	8,4	6,1	14,2	9,7
13-18	12,6	7,0	10,8	7,0	8,4	7,4	7,7	5,4	7,5	5,6	8,8	6,5
19-24	5,8	8,8	4,3	5,2	4,5	4,8	4,3	2,5	4,9	5,2	4,7	4,9
25-34	7,2	7,4	4,5	6,6	7,2	6,4	5,5	7,8	7,5	6,7	6,6	6,9
35-44	4,1	3,6	7,1	8,9	4,1	6,8	5,8	6,6	5,4	4,2	5,1	6,1
45-54	0,8	5,0	5,2	1,6	3,4	5,0	6,3	3,4	4,4	5,9	4,1	4,4
55+	6,8	5,6	9,3	5,4	8,2	4,8	10,9	10,7	19,1	9,1	10,9	7,1
CONJUNTO	100,0		100,0		100,0		100,0		100,0		100,0	
EFFECTIVO	1144		1080		3215		1960		1828		9227	

HABITAÇÃO

Tabela 38

Os dados desta tabela foram agregados das perguntas relativas ao estatuto de ocupação habitacional do agregado. Nota-se a alta percentagem de proprietários nas áreas rurais, quase exclusivamente unidades tradicionais (moranças) e a percentagem relativamente elevada de inquilinos na área rural norte. Nota-se também a distribuição equilibrada entre casa próprias e alugadas em Bissau. As percentagens relativamente altas de agregados em Bissau e nas outras cidades que beneficiam de uma acomodação gratuita devem se em parte a alta percentagem de funcionários públicos nestas áreas urbanas e semi-urbanas cuja acomodação é fornecida pelo estado, e em parte ao acesso gratuito à habitação através de relações de parentesco. A percentagem relativamente mais alta de AF chefiados por mulheres com alojamento gratuito em Bissau deve se em parte a migração de homens que já são proprietários de casa ou que garantem através de remessas a renda de casa. Veja tabela 41.

TABELA 38

Repartição dos agregados por tipo ocupação da habitação, sexo do chefe do agregado e local de residência

MODO DE OCUPAÇÃO DA HABITAÇÃO	LOCAL DE RESIDÊNCIA					País
	Cidade Bissau	Outras Cidades	Rural Norte	Rural Leste	Rural Sul	
HABIT. PROPRIETÁRIO (Masculino)	41,2	61,9	88,8	98,3	91,5	82,6
(Feminino)	35,6	67,8	82,1	100,0**	95,3	67,1
CONJUNTO PROPRIETÁRIO	39,6	62,6	88,2	98,3	91,9	80,6
HABIT. ALUGA. (Masculino)	44,3	23,6	8,2	1,1	4,7	12,3
(Feminino)	42,0	13,9*	11,0	---	---	19,8
CONJUNTO INQUILINOS	44,0	22,5	8,5	1,1	4,2	13,3
HABIT. GRATUITO (Masculino)	13,9	12,5	2,8	0,3*	2,9	4,6
(Feminino)	20,7	10,2*	6,9	---	4,7*	11,3
CONJUNTO GRATUITO	15,6	12,2	3,2	0,3*	3,1	5,4
OUTROS (Masculino)	0,5*	2,0*	0,1**	0,3*	0,9*	0,5**
(Feminino)	1,7*	8,1*	---	---	---	1,8*
CONJUNTO OUTROS	0,8*	2,7**	0,1**	0,3*	0,8*	0,7
CONJUNTO	100,0	100,0	100,0	100,0	100,0	100,0
EFFECTIVO (Masculino)	203	160	520	415	174	1472
(Feminino)	58	22	48	8	22	158
EFFECTIVO TOTAL	261	182	568	423	196	1630

* Calculado a partir de um efectivo inferior a 5.

** Calculado a partir de um efectivo inferior a 10.

Tabela 39

Os dados desta tabela foram agregados das perguntas relativas ao estatuto de ocupação habitacional do agregado.

Nota-se a alta percentagem de proprietários entre os agregados rurais do tipo I e II e a taxa relativamente elevada de inquilinos e de acomodação gratuita entre os agregados rurais do tipo III, ambas relacionadas com a sua orientação urbana.

Veja tabela 42.

TABELA 39

Repartição dos agregados por tipo de ocupação da habitação, sexo do chefe do agregado e grupo sócio-económico

MODO DE OCUPAÇÃO DA HABITAÇÃO	GRUPO SOCIO-ECONOMICO					País
	Residentes da Cidade de Bissau	Residentes de outras Cidades	AGREGADO RURAL TIPO I	AGREGADO RURAL TIPO II	AGREGADO RURAL TIPO III	
PROPRIETÁRIO (Mascu)	41,2	61,9	96,2	95,6	82,4	82,6
(Femin)	35,6	67,8	84,9	95,6	81,8	67,1
CONJUNTO PROPRIETÁRIO	39,6	62,6	95,8	95,8	81,9	80,6
INQUILINO (Mascu)	44,3	23,6	3,3	3,3	11,2	12,3
(Femin)	42,0	13,9*	7,5*	4,4*	9,4*	19,8
CONJUNTO INQUILINO	44,0	22,5	3,3	3,0	11,4	13,3
HABI. GRATUIT (Mascu)	13,9	12,5	0,4*	0,9*	5,7	4,6
(Femin)	20,7	10,2*	7,5*	---	8,8*	11,3
CONJUNTO GRATUIT.	15,6	12,2	0,7*	0,8*	6,1	5,4
OUTROS (Mascu)	0,8*	2,7	0,1*	0,3*	0,7*	0,5**
(Femin)	1,7*	8,1*	0,1*	---	---	1,8*
CONJUNTO OUTROS	0,8*	2,7	0,1*	0,3*	0,6*	0,7*
CONJUNTO	100,0	100,0	100,0	100,0	100,0	100,0
EFFECTIVO (Mascu)	203	160	438	379	291	1472
(Femin)	58	22	15	24	40	158
EFFECTIVO TOTAL	261	182	453	403	331	1630

* Calculado a partir de um efectivo inferior a 5.

** Calculado a partir de um efectivo inferior a 10.

Tabela 40

Os dados desta tabela foram agregados das perguntas relativas ao estatuto de ocupação habitacional do agregado.

Nota-se a correlação negativa entre o aumento de despesas por agregado (do primeiro ao quinto quintil) e a percentagem de proprietários de casa, devido principalmente ao índice mais elevado de casas alugadas nos centros urbanos, onde as despesas de agregados são consideravelmente mais altas. Entre o nível de despesas e a percentagem de agregados com casas alugadas e gratuitas, contudo, existe uma correlação positiva.

TABELA 40

Repartição dos agregados por tipo de ocupação da habitação, sexo do chefe do agregado e quintil de despesa

MODO DE OCUPAÇÃO DA HABITAÇÃO	QUINTIL DE DESPESA					País
	PRIMEIRO QUINTIL	SEGUNDO QUINTIL	TERCEIRO QUINTIL	QUARTO QUINTIL	QUINTO QUINTIL	
PROPRIETÁRIO (Mascul)	92,0	83,7	77,0	72,1	68,6	82,6
(Femin)	91,7	85,7	82,7	79,5	71,8	67,1
CONJUNTO PROPRIETÁRIO	91,9	84,7	79,7	76,2	70,0	80,6
INQUILINO (Mascul)	4,0	9,9	13,5	20,8	18,7	12,3
(Femin)	5,3	11,6	13,4	16,6	19,6	19,8
CONJUNTO INQUILINO	4,6	10,7	13,5	18,7	19,1	13,3
HABI. GRATUIT (Mascul)	2,9	5,7	9,2	5,4	11,4	4,6
(Femin)	2,3	2,7**	3,8	2,5*	8,6	11,3
CONJUNTO GRATUIT.	2,7	4,1	6,7	3,9	10,1	5,4
OUTROS (Mascul)	1,1*	0,7*	0,3*	1,7*	1,3*	0,5**
(Femin)	0,7*	---	0,1*	2,5	---	1,8*
CONJUNTO OUTROS	0,8*	0,5*	0,1*	1,2*	0,8*	0,7*
CONJUNTO	100,0	100,0	100,0	100,0	100,0	100,0
EFFECTIVO TOTAL	326	326	326	326	326	1630

* Calculado a partir de um efectivo inferior a 5.

** Calculado a partir de um efectivo inferior a 10.

Tabela 41

Os dados desta tabela foram agregados das perguntas relativas ao tipo de habitação do agregado. As categorias apartamento e quarto referem quase exclusivamente a Bissau e as outras cidades, e não existem na área rural sul.

O tipo de casa moderna independente, i.e. uma casa construída com tijolos industriais e betão e com um telhado de telhas ou de chapas de zinco encontra-se espalhado por todo o país, e também (ultimamente em número crescente) nas áreas rurais.

A casa tradicionalmente construído de barro ou adobes, normalmente tem maior índice nas áreas rurais mas também se encontra nos subúrbios de Bissau e nas outras cidades.

TABELA 41

Repartição dos agregados por tipo de habitação, sexo do chefe do agregado e local de residência

TIPO DE HABITAÇÃO	LOCAL DE RESIDÊNCIA					País
	Cidade Bissau	Outras Cidades	Rural Norte	Rural Leste	Rural Sul	
APARTEMENT (Mascu)	16,7	13,9	5,8	5,2	0,3*	7,3
(Femin)	21,9	4,3*	4,5*	---	---	9,5
CONJUNTO APARTEMENT	17,8	12,7	5,7	5,1	0,3*	7,7
QUARTO (Mascu)	42,4	43,5	7,5	4,3	---	14,2
(Femin)	40,4	27,4	7,9*	---	---	20,1
CONJUNTO QUARTO	41,6	41,5	7,6	4,2	---	14,9
CASA IND. MOD. (Mascu)	24,4	10,2	12,8	15,6	41,9	17,8
(Femin)	26,2	5,8*	22,0	49,2*	29,1**	23,1
CONJUNTO CASA IND. MOD.	25,1	9,7	13,7	16,3	40,2	18,5
CASA IND. TRAD. (Mascu)	15,1	30,5	72,8	74,2	57,5	59,7
(Femin)	11,5**	54,4	62,1	50,9*	70,9	44,9
CONJUNTO INDEP. TRAD.	14,4	33,4	71,6	73,7	59,2	57,7
OUTROS (Mascu)	1,4*	1,9*	1,1**	0,7*	0,3*	1,0
(Femin)	---	8,1*	3,5*	---	---	2,4*
CONJUNTO OUTROS	1,1*	2,7**	1,4**	0,7*	0,3*	1,2
CONJUNTO	100,0	100,0	100,0	100,0	100,0	100,0
EFFECTIVO (Mascu)	203	160	520	415	174	1472
(Femin)	58	22	48	8	22	158
EFFECTIVO TOTAL	261	182	568	423	196	1630

* Calculado a partir de um efectivo inferior a 5.

** Calculado a partir de um efectivo inferior a 10.

Tabela 42

Os dados desta tabela foram agregados das perguntas relativas ao tipo de habitação do agregado.

Nota-se o índice elevado de quartos em Bissau e nas outras cidades, que constitui um fenómeno urbano, e a alta percentagem de casas tradicionais independentes ocupadas por agregados rurais. Os AF do Tipo III ocupam mais apartamentos e quartos do que os Tipos I e II. Nota-se também a distribuição equilibrada nos cinco grupos sócio-económicos que habitam casas independentes modernas.

TABELA 42

Repartição dos agregados por tipo de habitação, sexo do chefe do agregado e grupo sócio-económico

TIPO DE HABITAÇÃO	GRUPO SOCIO-ECONOMICO					País
	Residentes da Cidade de Bissau	Residentes de outras Cidades	AGREGADO RURAL TIPO I	AGREGADO RURAL TIPO II	AGREGADO RURAL TIPO III	
APARTEMENT (Mascu)	16,7	13,9	3,5	3,3	8,8	7,3
(Femin)	21,9	4,3*	---	3,7	3,8	9,5
CONJUNTO APARTEMENT	17,8	12,7	3,4	3,3	8,5	7,7
QUARTO (Mascu)	42,4	43,5	3,8	5,7	7,2	14,2
(Femin)	40,4	27,4	---	---	10,6	20,1
CONJUNTO QUARTO	41,6	41,5	3,7	5,3	7,6	14,9
CASA IND. MOD. (Mascu)	24,4	10,2	21,8	14,0	16,8	17,8
(Femin)	26,2	5,8*	46,9	16,5	24,6	23,1
CONJUNTO INDIV. MOD.	25,1	9,7	22,6	14,1	17,7	18,5
CASA IND. TRAD. (Mascu)	15,1	30,5	70,6	75,4	66,4	59,7
(Femin)	11,5	54,4	53,1	79,8	56,4	44,9
CONJUNTO INDIV. TRAD.	14,4	33,4	70,0	75,9	64,9	57,7
OUTROS (Mascu)	1,4*	1,9**	0,3*	1,6**	0,8*	1,0
(Femin)	---	8,1**	---	---	4,6*	2,4*
CONJUNTO OUTROS	1,1*	2,7**	0,3*	1,4**	1,3*	1,2
CONJUNTO	100,0	100,0	100,0	100,0	100,0	100,0
EFFECTIVO (Mascu)	203	160	438	379	291	1472
(Femin)	58	22	15	24	40	158
EFFECTIVO TOTAL	261	182	453	403	331	1630

* Calculado a partir de um efectivo inferior a 5.

** Calculado a partir de um efectivo inferior a 10.

Tabela 43

Os dados desta tabela foram agregados das perguntas relativas a fonte principal de água potável usada pelo agregado. Um sistema de água canalizado somente funciona em Bissau. O alto índice de agregados que obtém água de poços modernos deve-se a um projecto ali existente há muitos anos que constrói furos de água. Nos últimos tempos a área rural leste também beneficiou de um projecto para construir poços modernos em contraste da área rural norte. Nota-se também a alta percentagem de poços tradicionais em Bissau, onde muitas áreas ainda não estão ligadas a rede moderna de água. Nota-se também o alto índice de furos (modernos) na área rural leste, devido à presença de um projecto para o melhoramento de águas rurais.

TABELA 43

Repartição dos agregados por fonte de abastecimento da água potável, sexo do chefe do agregado e local de residência

FONTE DE ÁGUA POTÁVEL	LOCAL DE RESIDÊNCIA					País
	Cidade Bissau	Outras Cidades	Rural Norte	Rural Leste	Rural Sul	
REDE PÚBLICA (Mascu)	44,5	1,5*	2,0	1,0*	2,3*	7,0
(Femin)	50,2	---	5,7*	---	---	18,5
CONJUNTO REDE PÚBLICA	46,2	1,3*	1,0**	0,9*	2,2*	8,4
POÇO MODERNO (Mascu)	14,2	10,6	7,5	26,9	49,8	18,1
(Femin)	9,6**	19,1*	6,4*	27,9*	36,4**	14,1
CONJUNTO POÇO MODERNO	13,4	11,5	7,9	27,0	48,6	18,2
POÇO TRADIC. (Mascu)	38,1	79,3	83,7	48,2	40,5	63,9
(Femin)	36,8	67,0	78,3	72,1**	55,9	59,9
CONJUNTO POÇO TRADIC.	37,1	77,9	83,2	48,6	41,9	62,5
FURO (Mascu)	3,2**	7,0	1,2**	23,0	5,4	8,0
(Femin)	3,4*	5,8*	---	---	5,1*	2,6*
CONJUNTO FURO	3,3**	6,8	1,1**	22,7	5,2	7,8
RIO/RIBE./LAG. (Mascu)	---	---	5,5	---	1,3*	2,4
(Femin)	---	---	9,6*	---	2,6*	3,8**
CONJUNTO RIO /LAGOA	---	---	5,9	---	1,5*	2,5
OUTROS (Mascu)	---	1,6*	0,1*	0,9*	0,7*	0,5
(Femin)	---	8,1*	---	---	---	1,2*
CONJUNTO OUTROS	---	2,5**	0,9*	0,8*	0,6*	0,6
CONJUNTO	100,0	100,0	100,0	100,0	100,0	100,0
EFFECTIVO (Mascu)	203	160	520	415	174	1472
(Femin)	58	22	48	8	22	158
EFFECTIVO TOTAL	261	182	568	423	196	1630

* Calculado a partir de um efectivo inferior a 5.

** Calculado a partir de um efectivo inferior a 10.

Tabela 44

Os dados desta tabela foram agregados das perguntas relativas a fonte principal de água potável usada pelo agregado.

Nota-se a distribuição equilibrada entre os grupos sócio-econômicos com acesso a poços modernos e a alta percentagem dos agregados rurais que dependem de poços tradicionais, nomeadamente do tipo I, com terrenos mais largos. A percentagem relativamente alta de AF chefiados por mulheres com acesso a rede pública deve-se a sua alta taxa de ocupação de apartamentos. Veja Tabela 41.

TABELA 44

Repartição dos agregados por fonte de abastecimento de água potável, sexo do chefe do agregado e grupo sócio-económico

FONTE DE ÁGUA POTÁVEL	GRUPO SOCIO-ECONOMICO					País
	Residentes da Cidade de Bissau	Residentes de outras Cidades	AGREGADO RURAL TIPO I	AGREGADO RURAL TIPO II	AGREGADO RURAL TIPO III	
REDE PUBLICA (Mascu)	44,5	1,5*	1,6**	0,8*	3,2**	7,0
(Femin)	50,2	---	---	3,7*	5,3*	18,5
CONJUNTO REDE PUBLICA	46,2	1,3*	1,5**	1,0*	3,6	8,4
POÇO MODERNO (Mascu)	14,2	10,6	14,1	26,5	19,6	18,1
(Femin)	9,6*	19,1*	7,1*	20,8**	15,0**	14,1
CONJUNTO POÇO MODERNO	13,4	11,5	13,9	26,5	19,4	18,2
POÇO TRADIC. (Mascu)	38,0	79,3	72,3	57,1	68,1	63,9
(Femin)	36,8	67,0	81,9	67,3	72,2	59,9
CONJUNTO POÇO TRAD.	37,1	77,9	72,5	57,5	67,9	62,5
FURO (Mascu)	3,2**	7,0	9,2	9,9	7,3	8,0
(Femin)	3,4**	5,8*	---	3,9*	---	2,6*
CONJUNTO FURO	3,3**	6,8	8,9	9,7	6,5	7,8
RIO RIB./LAG (Mascu)	---	---	2,2	5,2	1,7**	2,4
(Femin)	---	---	11,0*	4,3*	7,5**	3,8**
CONJUNTO RIO/RIB./LAGOA	---	---	2,7	4,9	2,5**	2,5
OUTROS (Mascu)	---	1,6*	0,6*	0,5*	0,1*	0,5
(Femin)	---	8,1*	---	---	---	1,2
CONJUNTO OUTROS	---	2,5**	0,5*	0,5*	0,1*	0,6
CONJUNTO	100,0	100,0	100,0	100,0	100,0	100,0
EFFECTIVO (Mascu)	203	160	438	379	291	1472
(Femin)	58	22	15	24	40	158
EFFECTIVO TOTAL	261	182	453	403	331	1630

* Calculado a partir de um efectivo inferior a 5.

** Calculado a partir de um efectivo inferior a 10.

Tabela 45

Os dados desta tabela foram agregados das perguntas relativas a fonte principal de água potável usada pelo agregado.

Nota-se a correlação positiva entre o nível de despesa e o acesso á rede pública de água, devido ao facto que os grupos com despesas mais altas residem em grande parte em Bissau. Nota-se também a distribuição igual dos agregados que obtém água de poços modernos, de poços tradicionais e de furos modernos de água. A categoria que abastece em rios, ribeiras e lagoas exclui o quintil de despesa mais alto.

TABELA 45

Repartição dos agregados por fonte de abastecimento de água potável, sexo do chefe do agregado e quintil de despesa

FONTE DE ÁGUA POTÁVEL	QUINTIL DE DESPESA					País
	PRIMEIRO QUINTIL	SEGUNDO QUINTIL	TERCEIRO QUINTIL	QUARTO QUINTIL	QUINTO QUINTIL	
REDE PÚBLICA (Masculino)	5,3	13,3	19,2	26,8	35,4	7,0
(Feminino)	5,3	12,9	16,3	23,1	42,3	18,5
CONJUNTO REDE PÚBLICA	5,3	13,1	18,0	25,2	38,4	8,4
POÇO MODERNO (Masculino)	20,0	20,0	20,9	14,7	24,4	18,1
(Feminino)	19,4	20,6	21,3	24,4	14,3	14,1
CONJUNTO POÇO MODERNO	19,7	20,3	21,1	19,6	19,2	18,2
POÇO TRADIC. (Masculino)	21,5	17,9	20,6	21,1	18,9	63,9
(Feminino)	21,3	22,9	18,2	20,2	17,4	59,9
CONJUNTO POÇO TRAD.	21,4	20,3	19,5	20,7	18,2	62,5
FURO (Masculino)	22,3	22,2	17,7	12,5	21,3	8,0
(Feminino)	22,1	14,4	17,3	24,6	25,0	2,6*
CONJUNTO FURO	22,2	18,2	17,5	18,6	24,2	7,8
RIO/RIB/LAGOA (Masculino)	28,7	23,5	16,9	24,9	---	2,4
(Feminino)	31,9	13,9	26,9	4,5	---	3,8**
CONJUNTO RIO/RIB./LAGOA	31,4	18,3	23,9	15,9	---	2,5
OUTROS (Masculino)	2,2**	3,1	4,7	3,2	---	0,5
(Feminino)	---	15,3	---	---	---	1,2
CONJUNTO OUTROS	---	9,8	---	---	---	0,6
CONJUNTO	100,0	100,0	100,0	100,0	100,0	100,0
EFFECTIVO TOTAL	326	326	326	326	326	1630

* Calculado a partir de um efectivo inferior a 5.

** Calculado a partir de um efectivo inferior a 10.

Tabela 46

Os dados desta tabela foram agregados das perguntas relativas a fonte principal de iluminação usada pelo agregado.

Nota-se as percentagens de agregados em Bissau e nas outras cidades que tem contador próprio, que portanto estão ligados á rede pública. Nota-se também a alta percentagem de agregados que usa lâmpadas de petróleo em todo o país, que inclui acerca de metade dos agregados em Bissau e nas outras cidades. Contador Vizinho implica o uso colectivo de um contador de electricidade por um grupo des vizinhos. A categoria outro refere lâmpadas a mão, fogos etc., usado exclusivamente nas áreas rurais.

TABELA 46

Repartição dos agregados por fonte de iluminação, sexo do chefe do agregado e local de residência

FONTE DE ILUMINAÇÃO	LOCAL DE RESIDENCIA					País
	Cidade Bissau	Outras Cidades	Rural Norte	Rural Leste	Rural Sul	
CONTAD. INDIV (Mascu)	30,0	32,3	3,6	0,9*	2,2*	9,2
(Femin)	30,9	13,1*	3,1*	---	9,8*	14,4
CONJUNTO CONT. INDIV.	30,2	29,9	3,5	0,7*	2,6**	9,9
VIZINHOS CONT. (Mascu)	6,0	10,1	---	1,5**	3,2**	2,6
(Femin)	3,3*	8,7*	---	---	---	2,4
CONJUNTO VIZINHOS CONT	5,1	10,0	---	1,3**	2,9**	2,6
PETROLEO (Mascu)	54,5	45,2	69,5	81,0	88,9	69,9
(Femin)	55,1	65,1	62,3	27,9*	75,5	60,5
CONJUNTO PETROLEO	54,8	47,6	70,0	81,5	87,6	69,6
VELA (Mascu)	6,3	4,8**	0,7*	1,4**	---	1,9
(Femin)	10,7*	5,0**	1,9*	---	---	4,9
CONJUNTO VELA	7,4	4,8**	0,8*	1,4**	---	2,3
OUTROS (Mascu)	3,2**	7,6	26,3	15,2	5,7	16,3
(Femin)	---	8,1*	32,8	72,1**	14,7*	17,8
CONJUNTO OUTROS	2,5**	7,7	25,7	15,1	6,9	15,6
CONJUNTO	100,0	100,0	100,0	100,0	100,0	100,0
EFFECTIVO (Mascu)	203	160	520	415	174	1472
(Femin)	58	22	48	8	22	158
EFFECTIVO TOTAL	261	182	568	423	196	1630

* Calculado a partir de um efectivo inferior a 5.

** Calculado a partir de um efectivo inferior a 10.

L

Tabela 47

Os dados desta tabela foram agregados das perguntas relativas a fonte principal de iluminação usada pelo agregado.

Nota-se a consistência nos padrões de uso dentro dos agregados rurais, (Veja também tabela 46) com a exceção do TIPO III, que por causa de uma orientação mais semi-urbana e urbana tem uma percentagem mais elevada de agregados que estão ligados á rede pública. (Veja tabela 43 para a habitação típica destes AF).

TABELA 47

Repartição dos agregados por fonte de iluminação, sexo do chefe do agregado e grupo sócio-económico

(%)

FONTE DE ILUMINAÇÃO	GRUPO SOCIO-ECONOMICO					País
	Residentes da Cidade de Bissau	Residentes de outras Cidades	AGREGADO RURAL TIPO I	AGREGADO RURAL TIPO II	AGREGADO RURAL TIPO III	
CONT. INDIV. (Mascu)	30,0	32,3	0,7*	2,3**	5,3	9,2
(Femin)	30,9	13,1*	---	---	8,9	14,4
CONJUNTO CONT. INDIV.	30,2	29,9	0,7*	2,2**	5,3	9,9
VIZINHOS CONT. (Mascu)	6,0	10,1	0,9*	0,9*	1,2*	2,6
(Femin)	3,3	8,7*	---	---	---	2,4
CONJUNTO VIZINHOS CONT	5,1	10,0	0,9*	0,8*	1,1*	2,6
PETROLEO (Mascu)	54,5	45,2	75,7	80,1	71,2	69,9
(Femin)	55,1	65,1	36,2*	77,0	63,0	60,5
CONJUNTO PETROLEO	54,8	47,6	74,3	80,0	71,5	69,6
VELA (Mascu)	6,3	4,8**	0,6*	---	2,2**	1,9
(Femin)	10,7	5,0**	---	---	2,5*	4,9
CONJUNTO VELA	7,4	4,8**	0,6*	---	2,3**	2,3
OUTROS (Mascu)	3,2**	7,6	22,1	16,7	20,1	16,3
(Femin)	---	8,1*	63,8	23,0**	25,7	17,8
CONJUNTO OUTROS	2,5**	7,7	23,5	17,0	20,2	15,6
CONJUNTO	100,0	100,0	100,0	100,0	100,0	100,0
EFFECTIVO (Mascu)	203	160	438	379	291	1472
(Femin)	58	22	15	24	40	158
EFFECTIVO TOTAL	261	182	453	403	331	1630

* Calculado a partir de um efectivo inferior a 5.

** Calculado a partir de um efectivo inferior a 10.

Tabela 48

Os dados desta tabela foram agregados das perguntas relativas a fonte principal de energia usada para cozinhar.

Nota-se a alta percentagem de agregados em Bissau que usam carvão, em contraste aos agregados de outras cidades e rurais que usam principalmente lenha. O crescimento de população de Bissau e o aumento de comércio estimularam o uso de carvão especialmente em Bissau nos últimos anos.

Gás, sendo comercializado somente em Bissau, é usado raramente nas outras áreas do país.

Tabela 49

Os dados desta tabela foram agregados das perguntas relativas a fonte principal de energia usada pelos agregados.

Verifica-se uma semelhança nos padrões de uso que consta na Tabela 48. Nota-se também o uso de carvão no AF tipo III rural.

TABELA 48

Repartição dos agregados por fonte de energia doméstica e local de residência

FONTE DA ENERGIA DOMÉSTICA	LOCAL DE RESIDENCIA					País
	Cidade Bissau	Outras Cidades	Rural Norte	Rural Leste	Rural Sul	
LENHA	21,1	70,1	95,5	99,0	99,2	83,0
CARVÃO	64,8	25,6	2,2	0,6*	0,5*	13,7
GÁS	9,2	2,0*	0,7*	0,3*	---	2,0
CORRENTE ELÉCTRICA	0,4*	---	---	---	---	0,1
OUTROS	4,5	2,3*	0,6*	0,1*	0,3*	1,2
CONJUNTO	100,0	100,0	100,0	100,0	100,0	100,0
EFFECTIVO	261	182	562	423	196	1630

* Calculado a partir de um efectivo inferior a 5.

** Calculado a partir de um efectivo inferior a 10.

TABELA 49

Repartição dos agregados por fonte de energia doméstica e grupo sócio-económico (%)

FONTE DA ENERGIA DOMÉSTICA	GRUPO SOCIO-ECONOMICO					País
	Residentes da Cidade de Bissau	Residentes de outras Cidades	AGREGADO RURAL TIPO I	AGREGADO RURAL TIPO II	AGREGADO RURAL TIPO III	
LENHA	21,1	70,1	99,7	98,9	93,9	83,0
CARVÃO	64,8	25,6	0,2*	---	4,2	13,7
GÁS	9,2	2,0*	---	0,3*	1,2*	2,0
CORRENTE ELÉCTRICA	0,4*	---	---	---	---	0,1
OUTROS	4,5	2,3*	0,2*	0,9*	---	1,2
CONJUNTO	100,0	100,0	100,0	100,0	100,0	100,0
EFFECTIVO	261	182	453	403	331	1630

* Calculado a partir de um efectivo inferior a 5.

** Calculado a partir de um efectivo inferior 10.

MIGRAÇÃO

Tabela 50

Os dados desta tabela foram agregados das perguntas relativas a residência dos agregados 12 meses anterior.

Nota-se o tamanho reduzido do número dos agregados que mudaram de residência (150 de um total de 1630); a amostra pequena de Bissau (10 de um total de 261) e da área rural leste (12 de 423) e da área rural sul (14 de 196). A área rural leste e a área rural sul demonstram uma clara tendência para migrações intra-rurais, originando 100 % dos migrantes no leste e 86.6% no sul de áreas rurais.

No caso de Bissau, a maior parte dos migrantes originam de Bissau, (73%), sendo o resto de outras áreas urbanas ou semi-urbanas, demonstrando o carácter intra-urbano ou semi-urbano das migrações destinados a Bissau. Os dados desta amostra demonstram claramente, que os migrantes de Bissau não saem de áreas rurais.

Os migrantes de outras cidades (centros urbanos como sedes de província, região e sector) somente em percentagem reduzida (15.2%) originam de áreas rurais; a grande maioria migrou de áreas urbanas e semi-urbanas.

A área rural norte, onde que a população tem uma tradição migratoria de longa data, merece uma atenção especial. Esta área tem a percentagem mais elevada de agregados migrantes (46.7%). Somente 44.9% originam de áreas rurais, com uma percentagem elevada de áreas semi-urbanas (24.8% de sedes de sector, 15.8% de outros centros urbanos - i.e. Canchungo, antiga cidade e centro económico da região - e 8.6% de sedes regionais).

NA. A migração para fora do país não esta incluída nas categorias utilizadas neste quadro.

TABELA 50

Repartição dos agregados migrantes por local de residência e residência anterior

RESIDÊNCIA ANTERIOR	RESIDENCIA ACTUAL					País
	Cidade Bissau	Outras Cidades	Rural Norte	Rural Leste	Rural Sul	
NO CAMPO	---	15,2**	44,9	100,0	86,6	44,1
SEDE SECTOR	---	51,3	24,8	---	---	23,8
SEDE REGIÃO	---	15,5	8,6**	---	---	7,7
SEDE PROVÍNCIA	7,9*	---	1,9*	---	---	1,6*
CAPITAL	73,0**	---	4,0*	---	---	7,8
OUTRAS CIDADES	19,1*	18,0**	15,8**	---	13,4*	15,0
CONJUNTO	8,0	22,0	50,3	8,2	11,5	100,0
EFFECTIVO(1)	10	44	70	12	14	150

* Calculado a partir de um efectivo inferior a 5.

** Calculado a partir de um efectivo inferior a 10.

NOTA: (1) A tabela é baseada em todos os agregados que mudaram de residência nos últimos 12 meses.

Tabela 51

Os dados desta tabela foram agregados das perguntas relativas a causa de migração como indicada pelos agregados.

A causa principal para quase todas as migrações estão relacionadas ao trabalho, sendo as outras causas quase insignificantes.

Tomando em conta, que o inquérito foi realizado entre Março e Maio, isto é, quase no fim da estação seca (Novembro até Maio), os factores sazonais também influenciam os padrões de migração como demonstrado na tabela 50.

A colheita de caju, a "cash-crop" mais importante, é feita entre Abril e Maio e pode ter introduzido uma componente sazonal na migração destinada à áreas rurais.

TABELA 51

Repartição dos agregados migrantes por razão de migração e por local de residência

(3)

RESIDÊNCIA ANTERIOR	RESIDENCIA ACTUAL					País
	Cidade Bissau	Outras Cidades	Rural Norte	Rural Leste	Rural Sul	
CASAMENTO	---	15,6**	4,8*	6,6*	---	6,2
TRABALHO	78,4**	84,4	72,3	84,9	64,3	77,1
CONFLITOS	---	---	12,8**	5,4*	---	7,1
DOENÇA	21,6*	---	2,2*	---	---	3,1*
FORMAÇÃO	---	---	3,1*	---	---	1,4*
OUTRO	---	---	4,8**	3,0*	35,7*	5,1**
CONJUNTO	100,0	100,0	100,0	100,0	100,0	100,0
EFFECTIVO(1)	10	44	70	12	14	150

* Calculado a partir de um efectivo inferior a 5.

** Calculado a partir de um efectivo inferior a 10.

NOTA: (1) A tabela é baseada em todos os agregados que mudaram de residência nos últimos 12 meses.

ACTIVIDADES AGRO-PASTORAIS

:

Tabela 52

Os dados desta tabela foram agregados das perguntas relativas a culturas produzidas pelos agregados, que produziram uma ou mais das cinco culturas principais listadas na tabela nos últimos 12 meses. As culturas escolhidas são as mais importantes culturas da dieta básica alimentar (arroz e milho miúdo) e de exportação (amendoim, cajú e algodão), sendo este último de menos importância.

Nota-se as percentagens mais elevadas de cultivo de arroz, a cultura principal do país que tem uma grande importância na dieta diária da população.

NA. Deve-se tomar em consideração o facto, que, para os agregados familiares, a diferença entre cultura de subsistência e cultura comercial ("cash-crop") tende a desaparecer quando os AF trocam a cultura comercial ("cash-crop") directamente contra arroz importado para garantir a sua subsistência.

Tabela 53

Os dados desta tabela foram agregados das perguntas relativas a culturas produzidas pelos agregados, que produziram uma ou mais das cinco culturas principais listadas na tabela nos últimos 12 meses. Nota-se em ambas as tabelas que as percentagens de agregados que cultivam amendoim, cajú, milho preto e algodão são quase iguais por todo o país e todos os grupos socio-económicos.

NA. Salienta-se que (veja a nota na página 14) a noção agregado agricultor é baseada nas características dos chefes dos agregados.

TABELA 52

Repartição dos agregados agricultores por tipo de cultura e local de residência

TIPO DE CULTURA	LOCAL DE RESIDENCIA					País
	Cidade Bissau	Outras Cidades	Rural Norte	Rural Leste	Rural Sul	
ARROZ	23,1	26,5	21,7	21,5	24,0	22,4
MANCARRA (AMENDOIM)	19,4	19,5	20,0	19,9	19,3	19,8
CAJU	19,4	18,1	19,6	18,6	18,9	7,7
MILHO PRETO	19,2	19,1	19,8	21,3	18,9	1,6*
ALGODAO	18,9	16,8	18,9	18,7	18,9	7,8

* Calculado a partir de um efectivo inferior a 5.

** Calculado a partir de um efectivo inferior a 10.

NOTA: (1) A tabela é baseada em todos os agregados agrícolas que produziram pelo menos uma das cinco culturas nos últimos 12 meses.

TABELA 53

Repartição dos agregados agricultores por tipo de cultura e grupo sócio-económico

TIPO DE CULTURA	GRUPO SOCIO-ECONOMICO					País
	Residentes da Cidade de Bissau	Residentes de outras Cidades	AGREGADO RURAL TIPO I	AGREGADO RURAL TIPO II	AGREGADO RURAL TIPO III	
ARROZ	23,1	26,5	22,0	22,1	21,7	22,4
MANCARRA (AMENDOIM)	19,4	19,5	19,8	20,1	19,6	19,8
CAJU	19,4	18,1	19,1	19,0	19,4	19,1
MILHO PRETO	19,2	19,1	20,4	20,5	19,7	20,0
ALGODAO	18,9	16,8	18,7	18,4	19,5	18,7

* Calculado a partir de um efectivo inferior a 5.

** Calculado a partir de um efectivo inferior a 10.

DESPESAS

:

Tabela 54

Os dados desta tabela foram agregados das perguntas relativas às despesas dos agregados para a alimentação nos últimos 7 dias. Como a tabela também informa sobre a composição das dietas locais em várias regiões do país, segue um inventário da classificação usada:

A categoria cereais inclui: arroz (produzido localmente e importado, que é a base da dieta diária), milho, milho miúdo (base alimentar no leste do país), milho preto, pão (normalmente consumido nos centros urbanos), bolachas, couscous (uma espécie de bolo de arroz) e bolos.

A categoria carne inclui carne de vaca, de cabra, ovelha, porco, galinha, carneiro, cabrito, pato e caça.

Peixe inclui peixe fresco, seco, congelado e enlatado bem como camarão e outros marisco. Peixe é uma parte essencial da dieta alimentar básica.

A categoria leite inclui leite fresco, leite dormido, leite em pó (muito em uso), leite condensado, queijo e ovos.

A categoria óleo e gorduras inclui manteiga, margarina, óleo de amendoim, óleo de palma (muito em uso), gorduras animais e vegetais.

Frutas e legumes inclui uma vasta gama de frutos, nozes e legumes locais bem como importados.

A categoria batata inclui todos os tubérculos locais e importados (batata, mandioca, batata doce, etc.).

Bebidas inclui bebidas alcoólicas e não-alcoólicas locais e importadas.

A categoria outros inclui, entre muitos outros, mel, açúcar, sal, e caldo.

TABELA 54

Despesa média alimentar semanal por agregado, por tipo de despesa e local de residência

(em PG)

	LOCAL DE RESIDENCIA					País
	Cidade Bissau	Outras Cidades	Rural Norte	Rural Leste	Rural Sul	
DESPESA P/ CEREAIS	19804,63	26733,75	28241,50	30922,21	21127,96	25625,57
DESPESA P/ CARNES	14355,40	23756,17	9823,77	8372,11	8335,50	13347,15
DESPESA P/ PEIXE/CRUST.	8338,55	11135,51	6378,68	7028,21	5127,37	8169,03
DESPESA P/ LEITE/QUEIJO	3800,06	1891,43	2535,69	1547,17	944,72	2995,13
DESPESA P/ OLEO	5763,01	5226,45	6303,32	6891,72	6656,68	5928,96
DESPESA P/ FRUTA/LEGUM.	11613,57	32672,43	19692,15	2181,38	1967,58	16190,21
DESPESA P/ BATATAS	2340,31	4035,93	1547,21	2464,81	3462,69	2766,99
DESPESA P/ BEBIDAS	5296,54	8829,10	5349,37	3666,72	3255,49	5330,55
DESPESA P/ OUTROS ALIM.	632,37	1222,39	2025,36	5826,64	5376,09	2173,23
TOTAL ALIMENTICIOS	71944,44	115503,16	81897,05	68900,97	56299,08	82526,82
EFFECTIVO	261	182	568	423	196	1630

Tabela 55

Os dados desta tabela foram agregados das perguntas relativas às despesas dos agregados para a alimentação nos últimos 7 dias. Nota-se a importância de cereais (principalmente arroz) na despesa total para alimentícios, nomeadamente nas áreas rurais, especialmente no leste, onde atinge cerca de 45% ; em Bissau e nas outras cidades a percentagem de arroz nas despesas fica debaixo da média nacional. Deve se notar, contudo, que as despesas para o arroz variam bastante dependente da estação de ano, da colheita, da acessibilidade de arroz importado e do preço do arroz no mercado. Nota-se a maior despesa para carne em Bissau e nas outras cidades, que não somente dependem do facto de ali residirem os quintil com as despesas mais altas, mas também demonstra uma diferença na dieta entre centros urbanos e áreas rurais. Nota-se o papel importante de peixe na dieta de todos os grupos e todas as áreas. As despesas acima da média em Bissau, nas outras cidades e na área rural norte deve se em parte à colheita de cajú, que ocorreu durante a realização do inquérito. Cajú, além de ser a cultura de exportação mais importante, também é valorizado para a produção de "vinho de cajú" e de aguardente, principalmente por AF residentes nas áreas urbanas e no norte. Além disto, a horticultura é bastante desenvolvida em Bissau, nas outras cidades e no norte, onde muitos agregados tem quintais perto das suas residências.

TABELA 55

Despesa média alimentar durante a semana anterior per agregado, por tipo de despesa e local de residência

(%)

	LOCAL DE RESIDENCIA					País
	Cidade Bissau	Outras Cidades	Rural Norte	Rural Leste	Rural Sul	
DESPESA P/ CEREAIS	27,5	23,2	34,5	44,9	37,5	31,0
DESPESA P/ CARNES	19,9	20,6	12,0	12,1	14,8	16,2
DESPESA P/ PEIXE/CRUST.	11,6	9,6	7,8	10,2	9,1	9,9
DESPESA P/ LEITE/QUEIJO	5,3	1,6	3,1	2,3	1,7	3,6
DESPESA P/ OLEO	8,0	4,5	7,7	10,0	11,8	7,2
DESPESA P/ FRUTA/LEGUM.	16,1	28,3	24,6	3,2	3,5	19,6
DESPESA P/ BATATAS	3,3	3,5	1,9	3,6	6,2	3,4
DESPESA P/ BEBIDAS	7,4	7,6	6,5	5,3	5,8	6,5
DESPESA P/ OUTROS ALIM.	0,9	1,1	2,4	8,4	9,6	2,6
CONJUNTO	100,0	100,0	100,0	100,0	100,0	100,0

A N E X O

1 L i s t a d e a b r e v i a ç õ e s

AF	Agregado Familiar
ASDI	Agência Sueca para o Desenvolvimento Internacional
BAD	Banco Africano para o Desenvolvimento
CEE	Comunidade Económica Europeia
CP-COPIN	Centro de Pesquisa COPIN
CP-SAPDR	Centro de Pesquisa SAPDR
DGE	Direcção Geral de Estatística
DR	Distrito de Recenseamento
DSA	Dimensão Social de Ajustamento
Femin	Feminino
FF	Franco Francês
ILJF	Inquérito Ligeiro Junto as Famílias
Mascu	Masculino
O.C.	Outras Cidades
PAE	Programa de Ajustamento Estrutural
PAM	Programa Alimentar Mundial
PASI	Programa de Acção Social e Infra-estrutural
PG	Peso da República da Guiné Bissau
PNUD	Programa das Nações Unidas para o Desenvolvimento
PS	Priority Survey
R.L.	Rural Leste
R.N.	Rural Norte
R.S.	Rural Sul
SDA	Social Dimension of Adjustment
UP	Unidade Primária
USD	Dólar dos Estados Unidos de América

M e t o d o l o g i a

A UNIDADE DO INQUÉRITO

A amostra do ILJF foi fixada em 1700 agregados familiares, escolhidos aleatoriamente numa amostragem de dois graus. O tamanho da amostra foi fixado à partida, tendo em conta a limitação dos recursos disponíveis e as dificuldades de transporte. A amostra foi definida em dois graus, sendo o primeiro constituído pelos distritos de recenseamento (DR) e o segundo pelos agregados.

A BASE DO INQUÉRITO

No primeiro grau, a base do inquérito é constituído pela lista dos Distritos de Recenseamento (DR), elaborada pelo Serviço de Cartografia para o Censo da População, realizado em Dezembro 1991. O tamanho médio de um Distrito de Recenseamento é de 600 pessoas no meio rural, e de 1000 pessoas no meio urbano.

Os sectores administrativos de Uno e de Caravela foram excluídos do campo do inquérito, devido às dificuldades de acesso que estas ilhas põem. Nestes dois sectores habitam cerca de 1,4 % da população. As zonas de Bolama e de Bubaque, também constituídas por ilhas foram incluídas no inquérito.

As informações relativas à base do inquérito são: a região, o sector, o número de Distritos de Recenseamento (DR) e o número estimado da população de cada DR. Contudo, as informações relativas a esta última variável não estavam completas e foram completadas graças a informação disponível na cartografia. A população de alguns DR foi estimada com base no número efectivo disponível de outros DR.

O ILJF foi realizado antes do Censo de População, mas podia aproveitar alguns dos preparativos para este, como a cartografia dos Distritos do Recenseamento.

A repartição da amostragem relativa aos estratos foi feita conforme o peso de cada uma dentro da população total, como demonstra a tabela.

TABELA Escolha de amostra

N	Estrato	Zonas cobertas	Num de DR	Efec tico %	Unidad Primar	Agreg por UP	Total de Agreg
1	BISSAU- CIDADE	Zona urbana e suburbana da capital Bissau (SAB)	146	16,0	28	10	280
2	OUTRAS CIDADES	3 sedes de província, 7 sedes de região, 8 sedes de sector, 1 vila	100	10,6	9	20	180
3	RURAL NORTE	Zonas rurais da Província Norte	463	35,6	30	20	600
4	RURAL LESTE	Zonas rurais da Província Leste	354	25,6	22	20	440
5	RURAL SUL	Zonas rurais da Província Sul	161	12,2	10	20	200
Conjunto			1224	100	99	-	1700

NÚMERO DE UNIDADES PRIMÁRIAS E DE AGREGADOS POR UP

Em cada Unidade Primária (UP), foram seleccionadas 20 agregados, com a excepção de Bissau Cidade, onde foram seleccionados 10 agregados em cada UP. Esta redução de número de agregados na capital deve-se às fortes semelhanças entre os agregados residentes no mesmo DR dentro de Bissau Cidade.

Por isto foi reduzido o número de agregados em cada UP, e duplicado o número das UP em Bissau, com o fim de aumentar a eficiência da amostra sem aumentar as deslocações das equipas.

A amostra não é auto-ponderada, mas as diferenças entre as UP não são importantes, na condição que o número de agregados por DR escolhidos se aproxime ao número de agregados estimados pela cartografia.

Conforma a divisão de trabalho acordado entre a Direcção Geral de Estatística e o Centro de Pesquisa SAPDR, a DGE devia entrevistar 700 agregados e o Centro de Pesquisa SAPDR 1000 agregados.

As 3 equipas da DGE foram colocadas de seguinte maneira:

SECTOR AUTÓNOMO DE BISSAU:

uma equipa cobriu uma parte de BISSAU CIDADE, a segunda outra parte de BISSAU CIDADE, e além disto, BISSAU RURAL, e o sector de Canchungo na região de CACHEU.

A região de CACHEU foi inquirida pela terceira equipa da DGE, que também inquiriu as Cidades de Bafatá e Gabú.

1

As 4 equipas do CP-SAPDR trabalharam nas seguintes regiões:

PROVÍNCIA NORTE,

na região de BIOMBO, os sectores de Quinhamel, Prabís e Safim;
na região de OIO, os sectores Bissoram, Farim, Mansabá, Mansoa e Nhaccra;

PROVÍNCIA LESTE,

na região GABÚ (menos a cidade de Gabú), os sectores Boé, Gabú, Pirada, Pítche e Sonaco.

na região BAFATÁ (menos a cidade de Bafatá), os sectores Bafatá, Bambadinca, Contubuel, Galomaro, Gámamadu e Xitole.

PROVÍNCIA SUL,

na região de QUINARÁ, os sectores Buba, Empada, Fulacunda e Tite;
na região de TOMBALI, os sectores Bedanda, Catió, Cacine e Quebo;
na região de BOLAMA, os sectores Bolama, e Bubaque. Os sectores Uno e Caravela não foram incluídos na amostra.

O Inquérito foi realizado num período de 10 semanas, com uma passagem por cada agregado.

Os questionários foram quase totalmente pré-codificados; desta forma os dados podiam ser directamente passados por discette, sem passar pela habitual fase de codificação.

A entrada de dados foi efectuada por uma equipa baseado em Bissau e equipada com micro-computadores e um programa de entrada de dados especialmente desenhado pela equipa do Banco Mundial por este inquérito e com o apoio desta equipa.

A verificação e controlo de qualidade foi efectuada em quatro níveis.

Em primeiro lugar, os supervisores verificaram os questionários ainda no campo e assistiram aleatoriamente a entrevistas. Depois da

entrega dos questionários e antes de passarem para a entrada de dados, foram outra vez verificados pelos responsáveis da operação. Segundo, no centro de entrada e tratamento de dados, o programa foi concebido de tal forma a efectuar uma verificação de coerência de modo que os erros podiam ser imediatamente corrigidos. Terceiro, a entrada de dados foi regularmente controlado. Quarto, visitas sem aviso prévio no campo, permitiram um controlo de todas as operações no terreno.

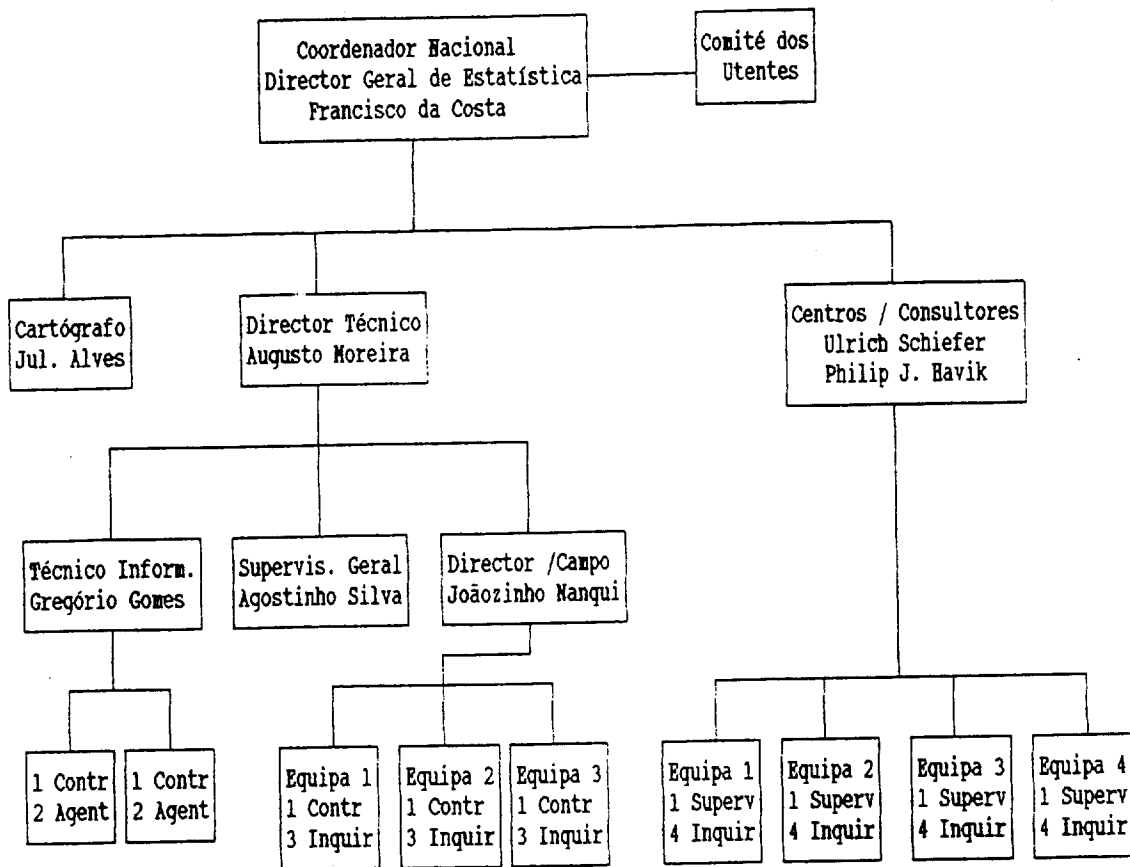
O PROCESSAMENTO DE DADOS

O processamento informático dos dados, o desenho das tabelas e dos gráficos foi efectuado pelo especialista do Banco Mundial que também desenhou o programa de entrada de dados e acompanhou e supervisionou a entrada dos dados em Bissau.

RELATÓRIO FINAL

O relatório final foi elaborado pelos consultores do Centro de Pesquisa SAPDR, Bissau, que também participaram na adaptação do questionário, supervisaram quatro equipas na recolha dos dados e acompanharam o processamento de dados.

Organigrama do ILJP



O q u e s t i o n á r i o

A elaboração do questionário seguiu várias fases.

Durante a primeira fase foi elaborado um questionário base, baseado no modelo fornecido pelo Banco Mundial e cuidadosamente adaptado para as condições da Guiné Bissau.

Este modelo, contudo, foi bastante alargado com algumas partes sobre a economia familiar (receitas e despesas) bem como sobre o uso da energia doméstica.

Numa segunda fase, este questionário foi ensaiado em diferentes meios urbanos e rurais em várias regiões do país entre janeiro e fevereiro de 1991. Uma vez avaliado este teste, foi elaborado o questionário definitivo, que também serviu de base para a formação das equipas dos inquiridores.

De facto, o questionário do ILJF contém um módulo completo de despesas que se destina a fornecer as ponderações para a definição de um índice de preços de consumidor.

Estes dados foram levantados em entrevista com o chefe do agregado ou com a pessoa melhor informada, que deu respostas sobre o valor das aquisições e quantidades durante um período determinado. No que diz respeito as despesas para a alimentação e artigos de uso corrente, foram incluídos dois tipos de perguntas. Primeiro foram estabelecidas as compras dos últimos 7 dias, e depois os valores normais dos produtos em período de disponibilidade normal.

Acrescentou-se o local da compra e uma indicação qualitativa da evolução destas despesas durante um ano.

O questionário também serve para obter dados sobre o auto-consumo que foi incluído no cálculo das despesas médias mensais e das receitas médias. Dado a importância do arroz para o consumo, foi feito a distinção entre o arroz produzido localmente e o arroz importado para poder calcular o grau de autosuficiência alimentar relativo a este produto.

Nas respectivas secções sobre as culturas e as receitas foram incluídas perguntas sobre a troca de produtos para tomar em conta este mecanismo de interacção económica que é de uma importância elevada para certas sociedades agrárias.

O questionário sobre o habitat permite o levantamento de dados sobre o tipo de habitação, o estatuto de ocupação, a duração de ocupação, as fontes de iluminação, de água de energia doméstica. Cruzando estas informações com as despesas do agregado, é possível de fornecer informações uteis sobre o comportamento dos agregados em termos escolha de habitação, de necessidades de alojamento, de taxa de esforço de deslocação e de escolha de estatuto de ocupação, elementos estes que podem ajudar na definição de uma política social de habitação.

:

Q u e s t i o n á r i o d o I L J F

Secção	Informação recolhida
0 Lista Nominal dos Membros do Agregado Dom.	Identificação dos membros do agregado doméstico. Levantamento dos dados demográficos. Informação sobre o parentesco dos membros do agregado.
1 Educação	Alfabetização, nível escolar (incl. árabe) dos membros dos agregados com 7 e mais anos de idade; frequência de escolas nos 12 meses passados.
Emprego	Ocupação principal dos membros do agregado com 8 ou mais anos de idade, durante os últimos 12 meses; indicações sobre emprego e mudança de emprego nos últimos 7 dias.
Saúde	Indicações das consultas nos últimos 7 dias. Despesas para a saúde e utilização dos serviços de saúde nos últimos 7 dias.
2 Ocupação do Chefe do agregado e suas mulheres	Ocupação principal, secundárias e precedentes do chefe do agregado e das suas mulheres. Tipo e sector de actividade. Tempo consagrado as actividades. Receitas e serviços sociais. História de emprego e evolução das receitas.
3A Descrição do Alojamento	Tipo de habitação ocupada pelo agregado; modo de ocupação de alojamento. Modo de abastecimento de água, fonte de iluminação, e fonte de energia doméstica. Qualidade do alojamento.
3B Acesso a outros serviços	Tempo de chegar à feira, escola primária e secundária, centro de saúde e paragem de autocarro e táxi. Meio de transporte utilizado e razão de não-utilização.
4 Migração e Terras	Mudança de residência do agregado e dos seus membros a procura de de emprego. Motivo de migração do chefe e das suas mulheres. Tipo de terras do agregado; evolução de terras nos últimos 12 meses.
5 Culturas e Produtos	Produção das 5 culturas principais (arroz, amendoim, caju, milho preto e algodão). Repartição da produção, das principais vendas e do preço obtido por unidade vendida ou trocada. Inputs agrícolas (superfície, serviços de vulgarização, adubo, mão-de-obra, créditos.
6A Empresas não agrícolas Info gerais	Lista das 5 empresas principais não agrícolas em função da sua importância para a receita do agregado.
6B Caracterist. das empresas	Receitas, despesas, capital e bens das 3 empresas não agrícolas mais importantes geridas pelos membros do agregado.

Secção	Informação recolhida
7A Despesas de alimentação e produtos de uso corrente	Despesas para alimentação nos últimos 7 dias. Valor normal das compras enquanto o produto está disponível. Local das compras e evolução de despesas no ano passado.
7B Despesas de Vestuário	Despesas de artigos de vestuário, valor, quantidade e local de aquisição, desde o fim da época de chuva.
7C Despesas de artigos domésticos	Despesas de artigos domésticos, valor, quantidade, e local de aquisição, desde o fim da época de chuva.
7D Despesas do alojamento do mês passado	Despesas do alojamento durante o mês passado e a evolução destas despesas no ano passado.
7E Despesas de transporte	Despesas de transporte durante os últimos 7 dias.
7F Despesas de saúde	Despesas de saúde e utilização de serviços de saúde no último mês.
7G Despesas de educação	Despesas de educação durante o último ano lectivo.
7H Despesas de lazeres e recreios	Despesas de lazeres e recreios no último mês.
7I Outras saídas de dinheiro	Outras despesas. Transferências familiares e outras despesas não incluídas nas outras secções, desde o fim da época de chuva.
8A Autoconsumo diário normal dum agregado	Autoconsumo alimentar normal diário de um agregado. Quantidade e a frequência de uso.
8B Rendimento dos últimos 12 meses	Receitas de venda de culturas. Receita de empresas não agrícolas. Receita de salários da função pública e privados. Transferências familiares e outras receitas não consideradas nas outras secções.
9A Propriedade e terras	Propriedades e terras do agregado. Evolução de propriedades e terras nos últimos 12 meses.
9 Bens do agregado	Inventário dos bens moveis. Evolução dos bens moveis nos últimos 12 meses.
10 Antropometria	Peso e altura de todos os membros com menos do que 5 anos.
11 Criação de gado	Inventário de gado. Compra e venda de animais nos últimos 12 meses.