

# Evaluation of Connectivity and Electrification Projects Preliminary Baseline Results

Elaborated by  
Maximo Torero<sup>1</sup>



International Food Policy Research Institute – IFPRI  
Consortium led by Social Impact

---

<sup>1</sup> Maximo Torero is Division Director of the Markets, Trade and Institutions Division at the International Food Policy Research Institute (IFPRI), email: [m.torero@cgiar.org](mailto:m.torero@cgiar.org)

## Contents

Electrification .....	5
Survey and Electrification Indicators .....	5
Geographical Distribution of Electrification Sample Observations .....	6
Preliminary Baseline Indicators for Electrification.....	8
Household Time Allocation .....	11
Connectivity .....	16
Survey and Connectivity Indicators .....	16
Geographical Distribution of Connectivity Sample Observations.....	17
Preliminary Baseline Indicators for Connectivity .....	17
Household Time Allocation .....	26
Conclusions for Electrification and Connectivity Baseline Analyses.....	34
Appendix: Household (Female and Male) Electrification and Connectivity Questionnaires and Community Level Questionnaire .....	35

## Figures

Figure 1: Map of geographical distribution of observations in San Miguel.....	7
Figure 2: Map of geographical distribution of observations in Chalatenango .....	8
Figure 3: Monthly expenditure on energy and electricity (in \$US).....	9
Figure 4: Monthly electricity consumption (in Watts).....	9
Figure 5: Income in \$US, according to treatment and control groups .....	10
Figure 6: Distribution of time spent on agricultural work .....	11
Figure 7: Distribution of time spent on non-agricultural work.....	12
Figure 8: Percentage of time allocated to activities - Men.....	13
Figure 9: Percentage of time allocated to activities – Women.....	14
Figure 10: Children’s time allocation .....	15
Figure 11: Connectivity by sections and geographic distribution of sample observations .....	17
Figure 12: Sources of income (in \$US) by highway section .....	18
Figure 13: Sources of income by areas of influence .....	19

Figure 14: Percentage of principal crops grown by highway section .....	20
Figure 15: Percentage of principal crops grown by area of influence .....	20
Figure 16: Proportion of agricultural costs to income by highway section .....	21
Figure 17: Ratio of agricultural costs to income by area of influence .....	21
Figure 18: Proportion of production that is sold by highway section.....	22
Figure 19: Share of production sold to market by area of influence .....	23
Figure 20: Distribution of time spent on agricultural work .....	26
Figure 21: Distribution of time spent on non-agricultural work.....	27
Figure 22: Distribution of time spent on agricultural work by area of influence .....	27
Figure 23: Distribution of time spent on non-agricultural work by area of influence .....	28
Figure 24: Percentage of time allocated to activities by highway section - Men .....	29
Figure 25: Percentage of time allocated to activities by highway section - Women.....	30
Figure 26: Percentage of time allocated to activities by area of influence - Men .....	31
Figure 27: Percentage of time allocated to activities by area of influence - Women .....	32
Figure 28: Time allocation for children for different sections of highway .....	33
Figure 29: Time allocation for children by areas of influence .....	34

## Tables

Table 1: Electrification survey outline .....	6
Table 2: Percentage of people in agreement with statements, by treatment and control groups.....	10
Table 3: Other preliminary indicators.....	11
Table 4: Significant differences in time allocated to activities - Men.....	13
Table 5: Significant differences in time allocated to activities - Women .....	14
Table 6: Significant differences in children's time allocation between treatment and control groups .....	15
Table 7: Connectivity survey outline.....	16
Table 8: Significant differences between of income sources of sections of highway .....	18
Table 9: Significant differences between principal crops for sections of highway.....	20
Table 10: Significant differences between the ratio of agricultural costs to income by highway section ..	21
Table 11: Significant differences in share of production sold to market for different highway sections ..	22
Table 12: Other preliminary indicators by highway sections .....	24
Table 13: Other preliminary indicators by areas of influence .....	25
Table 14: Significant differences between highway sections for agricultural and non-agricultural work ..	26
Table 15: Significant differences between areas of influence for agricultural and non-agricultural work ..	28
Table 16: Significant differences in time allocation – Men.....	29
Table 17: Significant differences in time allocation by highway section – Women .....	30
Table 18: Significant differences in time allocation by area of influence - Men .....	31
Table 19: Significant differences in time allocation by area of influence - Women .....	32
Table 20: Significant differences for time allocation for children for different sections of highway .....	33
Table 21: Significant differences for time allocation for children for areas of influence .....	34



## Electrification

### Survey and Electrification Indicators

The baseline evaluation utilizes a household level survey and a community survey. The household level survey includes 1455 households in the departments of San Miguel and Chalatenango and is composed of a section for women (which includes household demographics, time allocation, and consumption) and a section for men (which includes information on household income and agricultural productivity). The community level survey includes 363 observations from interviews of key informants from the communities. Key informants included teachers, health center workers, and other community leaders.

Table 1 outlines the survey and describes the indicators used to measure changes in wellbeing after electrification. The labor modules provide information on the types of activities people engage in (agricultural and non-agricultural, salaried and non-salaried) as well as the income earned by the household. The labor, farm production, income, farm equipment, and inputs modules will allow for the measurement of changes in income and household expenditures resulting from improvements in access to electricity. The time allocation module provides information about how household members allocate their time, which allows for measurement of the indicators related to hours spent working, taking care of children, and doing household chores. The household characteristics module along with the module on perceptions of energy sources captures information on electricity and the household's perception of electricity, including how they use electricity, the quality of the service, coverage, expenditure on electricity, and perceptions about electricity and other energy sources, which allows us to measure changes in the quality of the electricity service.

**Table 1: Electrification survey outline**

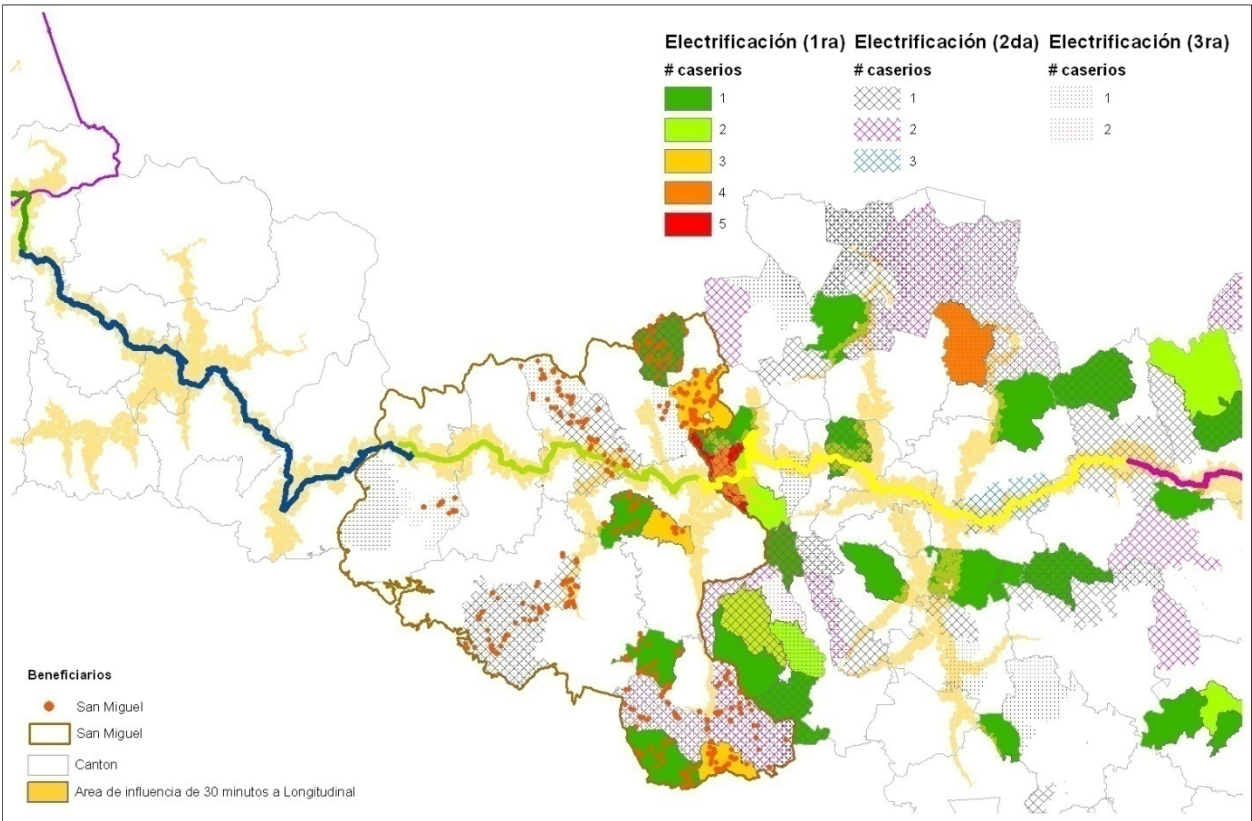
SURVEYS	MODULES	Outcomes
Household (Men and Women)	Labor: agricultural, non agricultural, salaried, non-salaried	Quality of the electricity service: use, expenditure, consumption, failures, prices, sources of energy
	Farm production and income (from agricultural and livestock activities)	1
	Farm equipment and inputs	2 Changes in income and expenditure
	Time allocation	3 Hours of work
	Household characteristics	4 % Hours of non-agricultural work
	Perception of energy sources	5 Hours spent on chores
Community	Water, sanitation, electricity, available services in the community	6 Hours spent on childcare

## Geographical Distribution of Electrification Sample Observations

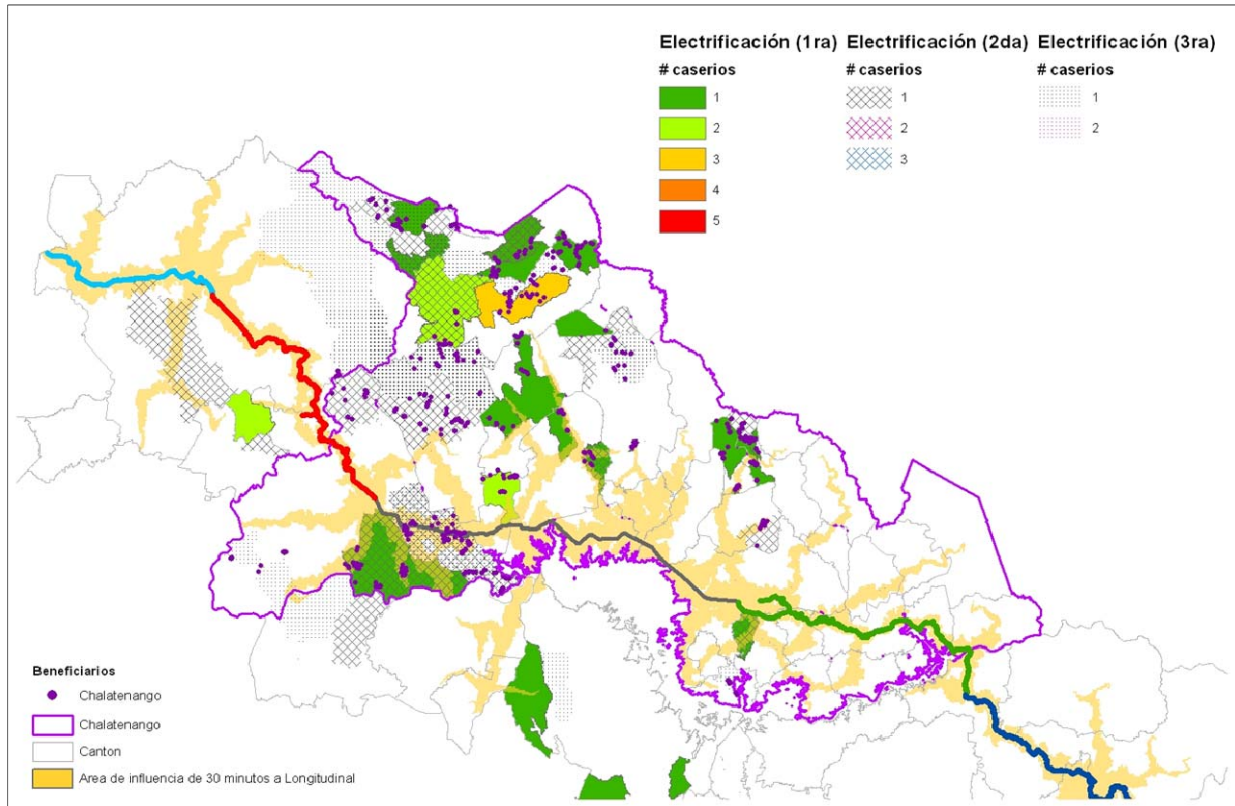
The geographical distribution of the observations for the household survey is shown in Figure 1 and Figure 2, which show the San Miguel and Chalatenango departments, respectively. The electrification process was carried out in 3 phases, and each phase is denoted by a separate set of colors to make it clear where observations are distributed around the country, and in which phase electrification occurred. In addition, the map portrays the number of neighborhoods by different colors within each phase of electrification. In each phase, the color of each town depicts the number of villages represented in the sample from that area. Surveyed households are marked by orange and purple dots respectively, and the area of influence of the highway (30 minutes) is also shaded on the map.

After the survey was applied, a subsample of the households surveyed was randomly selected as potential voucher beneficiaries (355 households). This subsample constitutes the treatment group while the rest of households, the control group.

Figure 1: Map of geographical distribution of observations in San Miguel



**Figure 2: Map of geographical distribution of observations in Chalatenango**



## Preliminary Baseline Indicators for Electrification

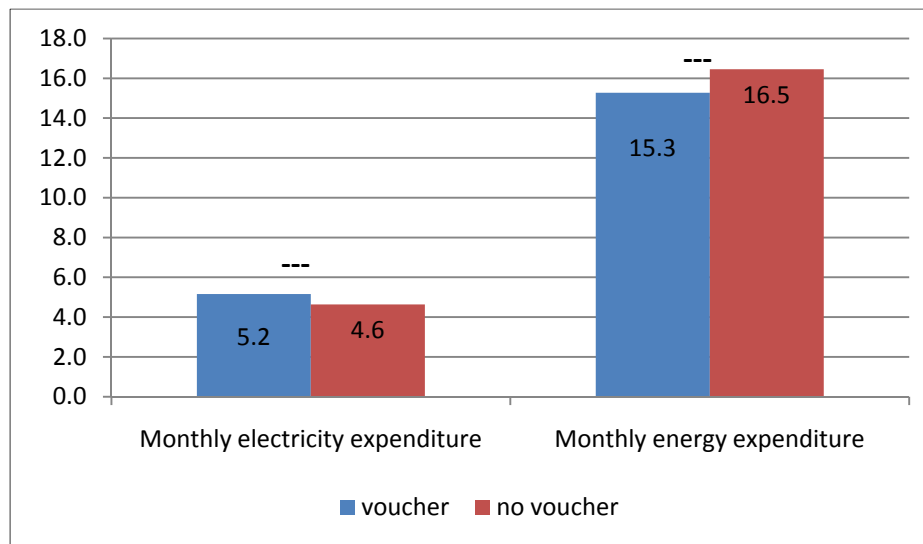
To allow for measurement of any changes in energy quality, several indicators were used: electricity consumption and total expenditure on energy. Electricity consumption focuses solely on electricity while total energy expenditure includes electricity as well as other energy sources such as kerosene, propane gas, firewood, and candles. Both in terms of monthly electricity consumption and monthly expenditure on energy and electricity, little differences are observed between the control and treatment groups in the baseline study.

Figure 3 shows monthly expenditure in both electricity and energy for the two groups. Figure 4 shows the distribution of monthly electricity consumption<sup>2</sup>, which also appears to be very similar between the control and treatment groups.

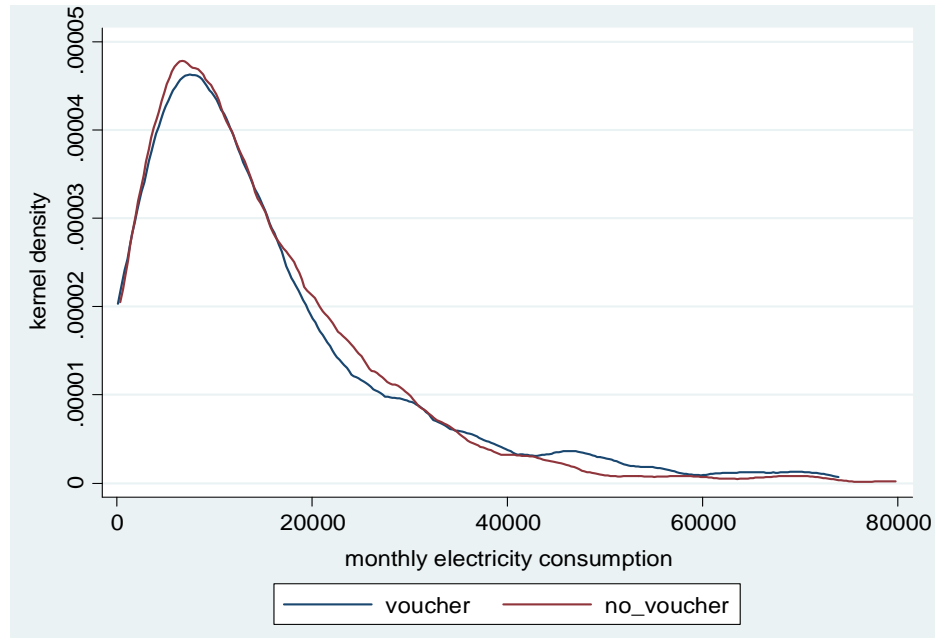
<sup>2</sup> Some households report electricity consumption although they are not connected to the formal grid. This could be informal connections with their relatives to which they have to pay for the service.



**Figure 3: Monthly expenditure on energy and electricity (in US\$)**

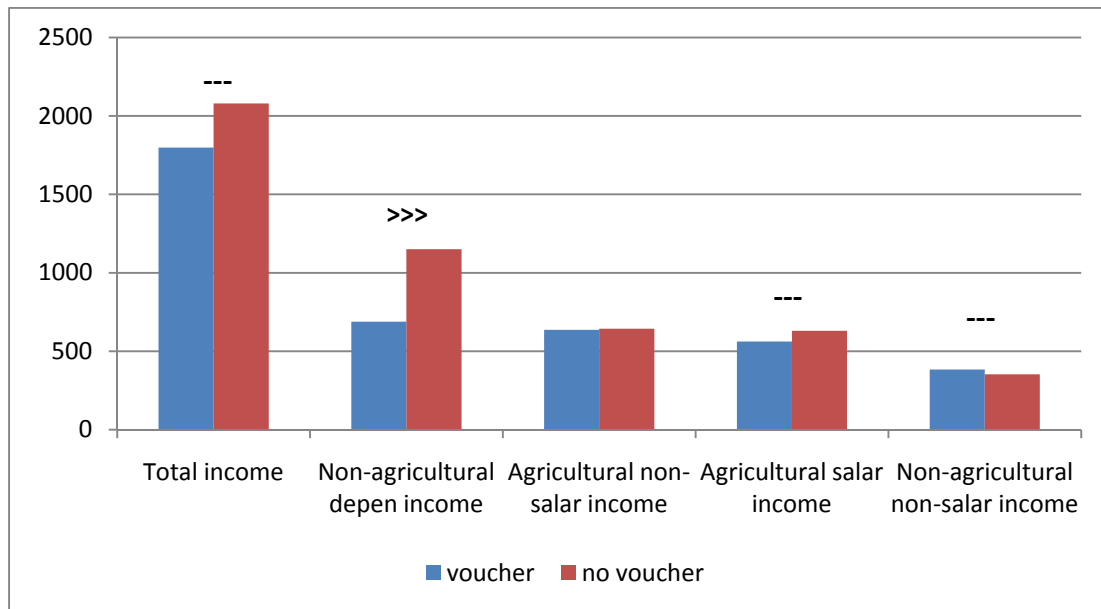


**Figure 4: Monthly electricity consumption (in Watts)**



Similarly, when looking at annual household income levels, little difference is seen between the control and treatment groups regardless of the source of household income. Annual household income includes both salaried and non-salaried income in the agricultural and non-agricultural sectors. Figure 5 shows differences in income by total income, non-agricultural salaried income, agricultural non-salaried income, agricultural salaried income, and non-agricultural non-salaried income.

**Figure 5: Annual household income in \$US, according to treatment and control groups**



Perceptions regarding electrification were also measured between the two groups. Table 2 shows the percentage of people who were in agreement with the survey statements by treatment and control groups, and again the difference between the two groups appears to be insignificant. The percentage of people who believe that children would study more at night having electricity is remarkably high in both groups, which leads to confirm the importance of the access of electricity on education.

**Table 2: Percentage of people in agreement with statements, by treatment and control groups**

Questions on perception of electricity	Voucher	No voucher
Children will study more at night with electricity	89.27	93.64
Electricity is important for the provision of water	70.58	70.31
Electricity is very expensive	55.98	52.41

An examination of other preliminary indicators shows little difference between the control and treatment groups with regards to electricity, household characteristics, and consumption habits. The only significant differences between the groups are in their dependency ratios (at the 95% confidence level) and highest levels of education in the households, which is only significant at the 90% confidence level. The dependency ratio is the total number of men, women, and children who are not of working age divided by the total members of the household. Table 3 shows measurements of these indicators for control and treatment groups.

**Table 3: Other preliminary indicators**

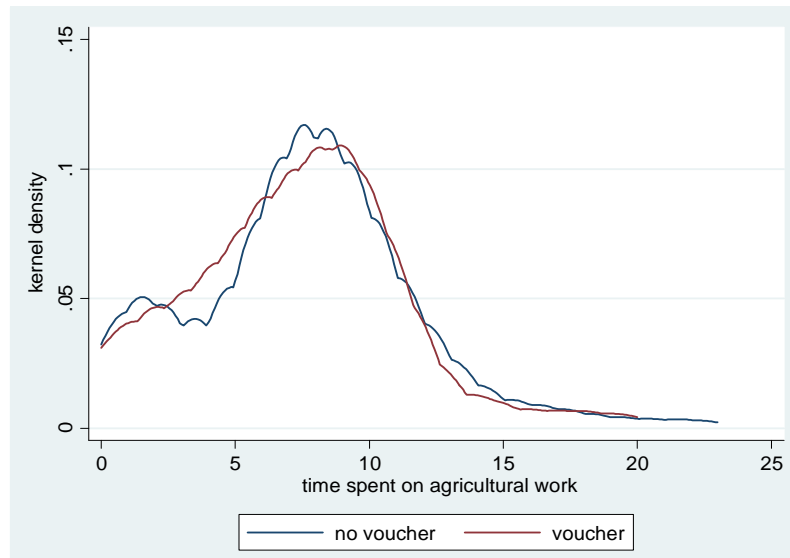
Indicators		Voucher	No voucher	Significance
Electricity	Share of total energy spent on electricity	0.339	0.317	
	Frequency of blackouts per month	1.969	1.909	
	Proportion of households with electric lighting	0.546	0.537	
Household characteristics	Dependency ratio	0.455	0.422	>>
	Household size	4.479	4.449	
	Highest level of years of education in household	3.482	3.045	>
Consumption habits	Household annual consumption (in US\$)	2302	2444	
	Share of total consumption spent on food	0.666	0.65	
	Share of total consumption spent on education	0.022	0.021	
	Share of total consumption spent on health	0.052	0.06	

## Household Time Allocation

The amount of time a household spends on both agricultural and non-agricultural activities was examined for any differences between the control and treatment groups. The distributions appear to be very similar between the two groups for both agricultural (Figure 6) and non-agricultural work (Figure 7).

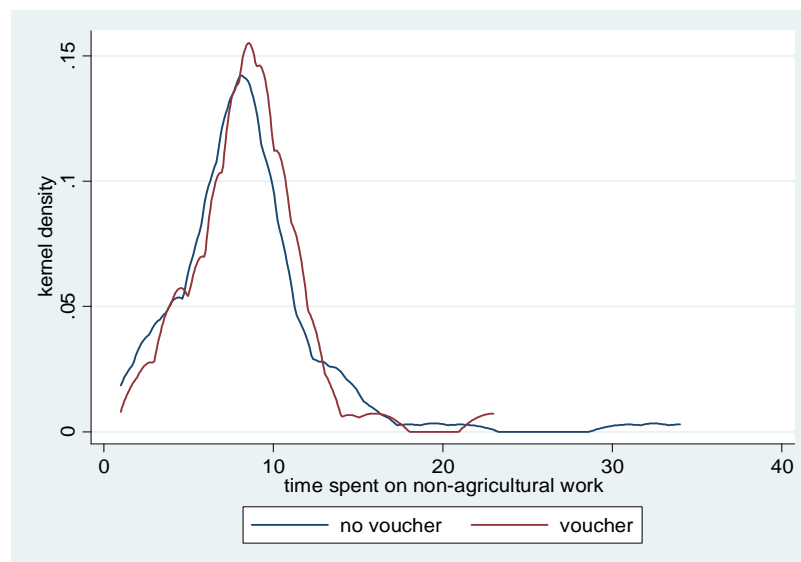
T-tests comparing equality of distributions, did not show any significant differences between distributions of the control and treatment groups for both agricultural and non-agricultural work.

**Figure 6: Distribution of time spent on agricultural work**



\*Only households reporting nonzero agricultural work were included

**Figure 7: Distribution of time spent on non-agricultural work**

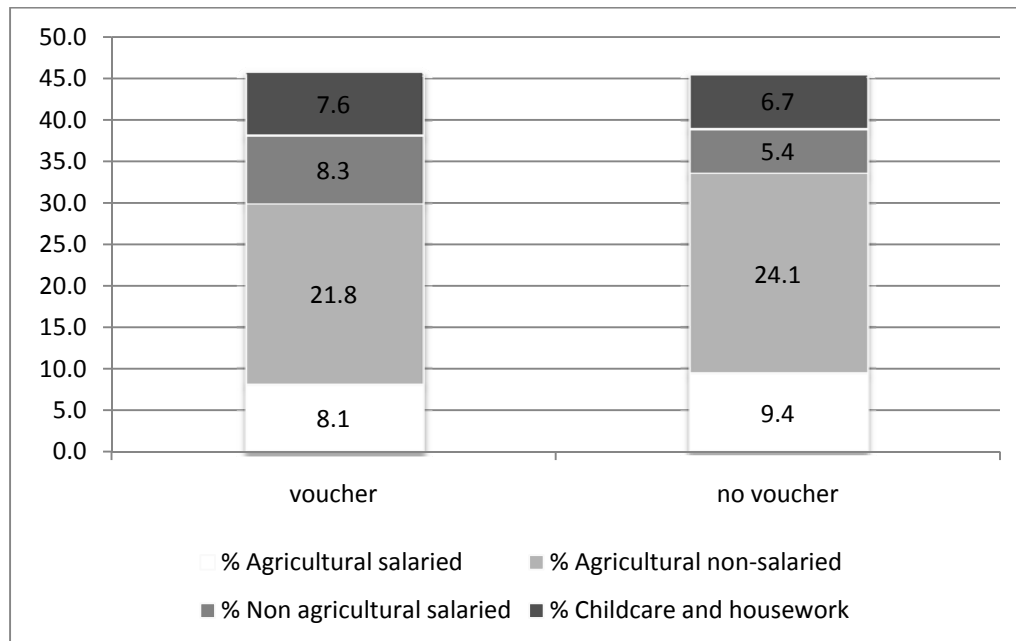


\*Only households reporting nonzero non-agricultural work were included

To examine household time allocation more closely, observations were divided by gender in order to examine both male and female behaviors in the control and treatment groups. The different categories of time use examined included salaried agricultural work, non-salaried agricultural work, salaried non-agricultural work, childcare and housework, and time at the market (including both selling and buying). For women, there were no significant differences between any of the time allocation categories between the control and treatment groups. For men, however, there were significant differences

between the two groups in the percentage of time spent at the market as well as the percentage of time spent on salaried non-agricultural work. See Figure 8 and Figure 9 for the male and female time allocation and Table 4 and Table 5 for the significant differences between control and treatment groups associated with them.

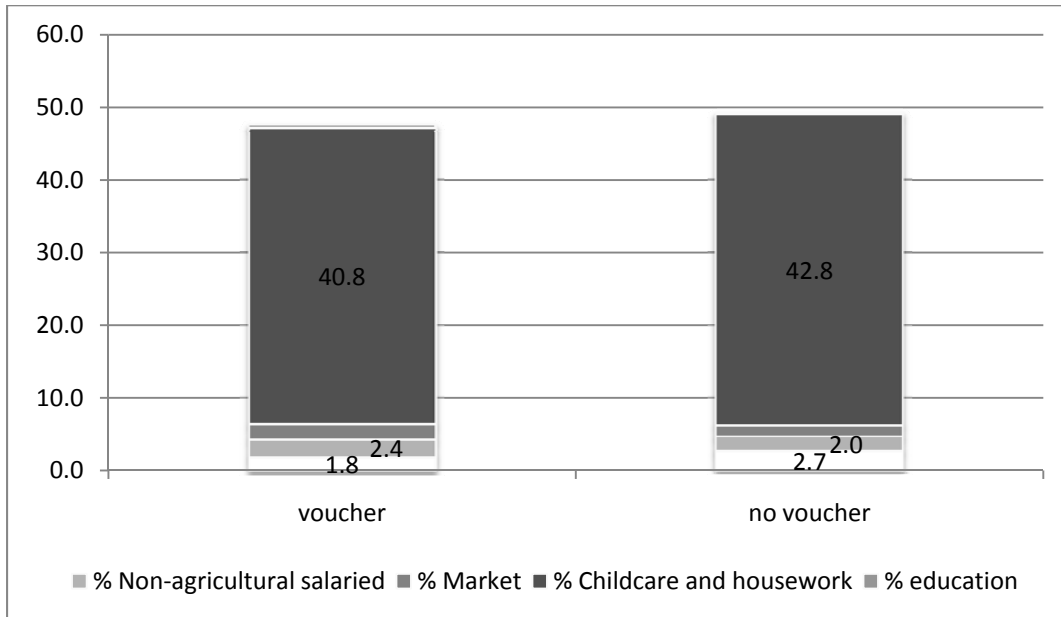
**Figure 8: Percentage of time allocated to activities - Men**



**Table 4: Significant differences in time allocated to activities - Men**

Activities	voucher- no voucher
% Childcare and housework	-
% Non-agricultural salaried	>>
% Agricultural non-salaried	-
% Agricultural salaried	-

**Figure 9: Percentage of time allocated to activities – Women**



**Table 5: Significant differences in time allocated to activities - Women**

Activities	voucher- no voucher
% Childcare and housework	-
% Market	-
% Non-agricultural salaried	-
% Agriculture	-

For children between 5 and 14 years of age, time allocation was also examined. The survey looked at how much time was spent on work and education in the control and treatment groups. These were not divided by gender. See Figure 10 for children's time allocation between work and education. T-tests showed no significant differences between the two groups for time allocated to work or education (indicated in Table 6).

**Figure 10: Children's time allocation**



**Table 6: Significant differences in children's time allocation between treatment and control groups**

Activities	voucher- no voucher
Education	-
Labor	-

## Connectivity

### Survey and Connectivity Indicators

The baseline evaluation for connectivity also utilizes a household level survey and a community survey. The household survey includes 3,422 households, while the community level survey has 660 observations from key informants in the communities.

Table 7 shows in detail the main modules of the household and community surveys that were conducted along with the indicators that are being used to measure expected outcomes. The farm production and income modules collect information about how production is utilized (sold to market, consumed at home, bartered, used for seeds, etc.) and the type of goods produced by the households. The farm equipment, inputs, and land modules capture information on the costs of farm activities. These modules are then used to assess changes in indicators related to specialization of production, land value, and income and consumption patterns. The market information module examines linkages between farmers and local markets and provides information about what prevents farmers from selling to local markets. This information, together with the modules of access to formal and informal credit, technical assistance, prices, road infrastructure and community access to services allow for the measurement of changes in outcomes related to transaction costs, reductions in travel time, and access to markets and services. The time allocation module provides information on household members' allocation of time and is used in conjunction with the labor modules which collect information on the types of income-earning activities of the household. The various modules related to income allow for measurement of changes in income patterns and any income diversification that may occur.

**Table 7: Connectivity survey outline**

SURVEYS	MODULES	OUTCOMES
Household (Men y Women)	Farm production and income (from agricultural and livestock activities)	1 Specialisation in production
	Farm equipment and inputs	2 Value of land
	Land characteristics	3 Income and consumption patterns
	Market information	4 Transaction costs for producers
	Technical assistance	5 Reduction in traveling time and access to markets and services
	Access to formal and informal credit	6 Education and health facilities
	Consumption	7 Migration and remittances
	Health and education conditions	8 Hours taking care of kids
	Remittances	9 Hours in non farm activities
	Migration	10 Hours in leisure
	Time allocation	11 Hours worked
	Labor: agricultural, non agricultural, salaried or non-salaried	
Community	Community access to services	
	Road infrastructures	
	Prices	



## Geographical Distribution of Connectivity Sample Observations

The geographical distribution of the observations for the household survey is shown in Figure 11. The following map depicts the eight sections of highway to be installed. In order to differentiate between the beneficiaries of each highway section, the sections are indicated in different colors, and the beneficiaries of each section are indicated in a different shade of the same color for the section to which they pertain. In addition, the map shows a scale of the area of influence for each section of highway, with 10, 20, and 30 minute intervals designated in different colors to show how far the influence of each new section of the highway extends.

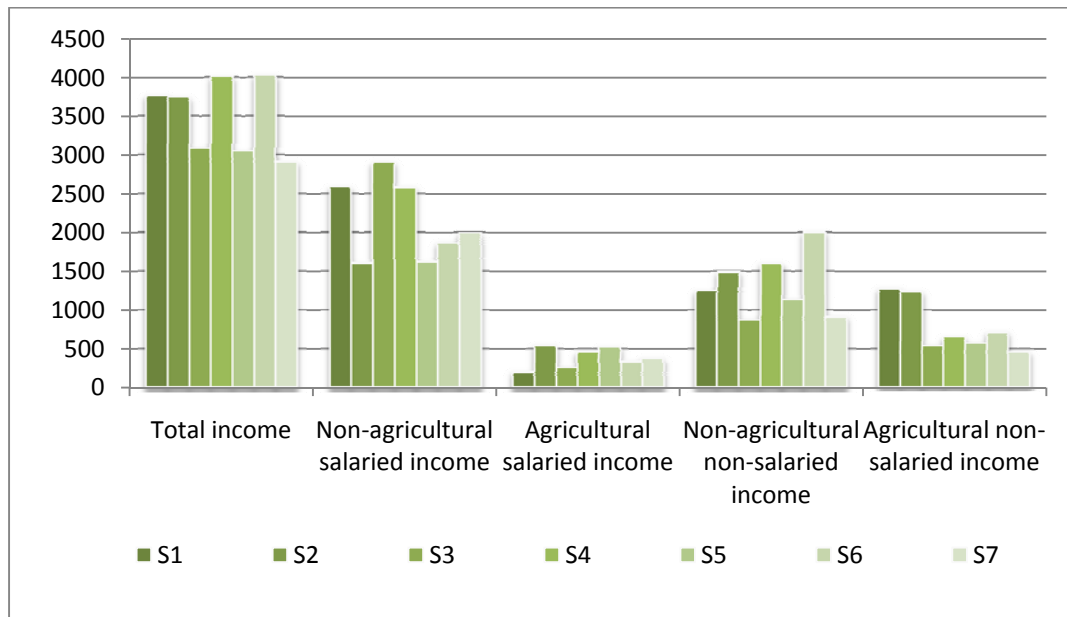
**Figure 11: Connectivity by sections and geographic distribution of sample observations**

## Preliminary Baseline Indicators for Connectivity

Figure 12 shows differences in income by total income, non-agricultural dependent income, agricultural independent income, agricultural dependent income, and non agricultural independent income for different sections of the highway. Although there are differences in the sources of income, with some areas earning more from non-agricultural activities and others earning more from agricultural activities,

for the most part, total incomes are relatively similar between all of the groups, with households along 3 highway sections earning close to \$3,000 annually and 4 sections earning around \$4,000. For total income, the only significant difference is between the highest earning section of the highway (S6) and the lowest earning section (S7). With regards to the sources of earnings, there are other significant differences between various sections that are shown in Table 8.

**Figure 12: Sources of income (in \$US) by highway section**

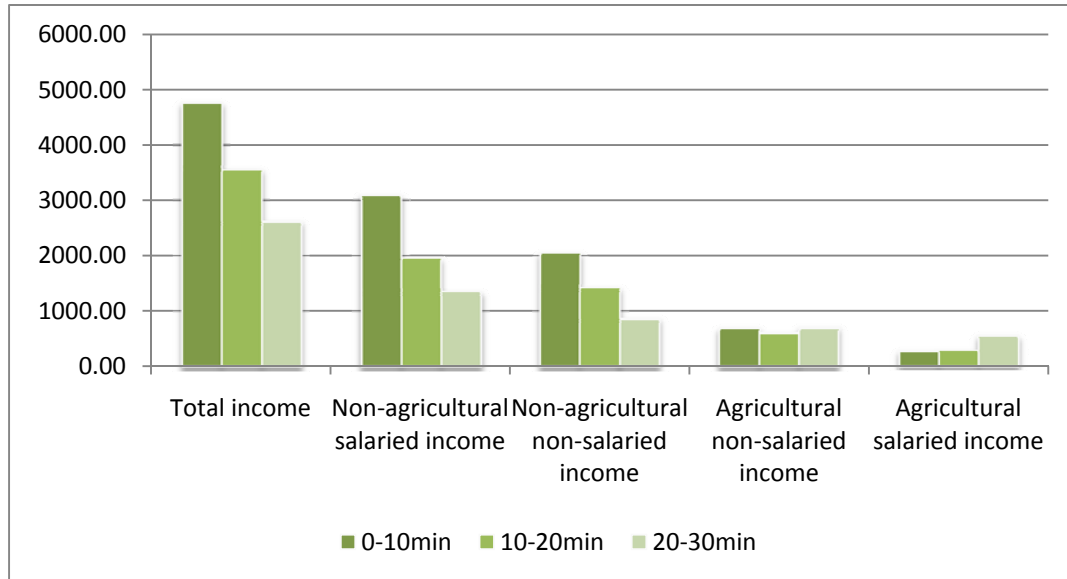


**Table 8: Significant differences between income sources of sections of highway**

Variables	S1-S2	S2-S3	S3-S5	S4-S5	S5-S6	S6-S7
Total income						>
Non-agricultural salaried income	>>>	>>>	>>>	>>		
Agricultural salaried income	>>>	>>>	>>>		>	
Non-agricultural non-salaried income						>
Agricultural non-salaried income		>>>				

An examination of the differences in total income and sources of income for the various areas of influence of the highway shows significant differences in both. The section closest to the highway (ranging from 0 to 10 minutes) clearly shows higher total income, and most of that difference comes from non-agricultural work, indicating a higher level of connectivity to markets and nearby cities. The sections further from the highway show lower total income as well as less income coming from non-agricultural activities. See Figure 13 for figures on these different sources of income according to the areas of influence.

**Figure 13: Sources of income by areas of influence**



Upon examining the role of different crops grown in the different sections of highway, we see that there are significant differences in maize production, which ranges from 58% in Section 1 to 90% in Section 7. Similar differences are seen in bean production, which appears to be the alternative to maize. Bean production ranges from 6% in Section 7 to 40% in Section 1. Millet production doesn't appear to be as strong in these areas and there is less difference between the various sections of highway. See Figure 14 for figures on the percentage of each crop produced in the different sections of highway and Table 9 for significant differences between the sections. Looking at the differences in the role of each crop according to different areas of influence shows that in the areas closer to the highway, more beans are produced with less maize and millet production, and as one goes further away from the highway, maize and millet production increases while bean production decreases. Figure 15 shows these differences in crop production by area of influence.

Figure 14: Percentage of principal crops grown by highway section

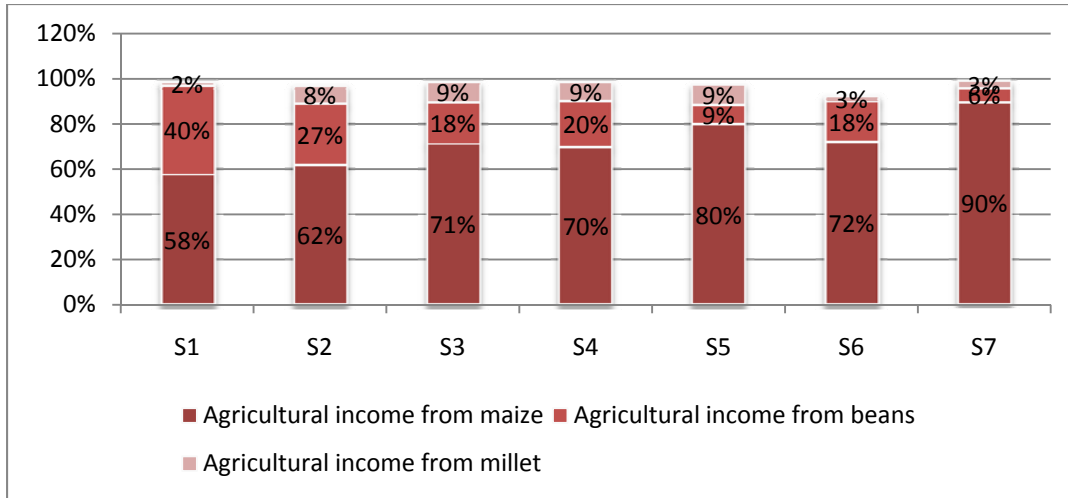
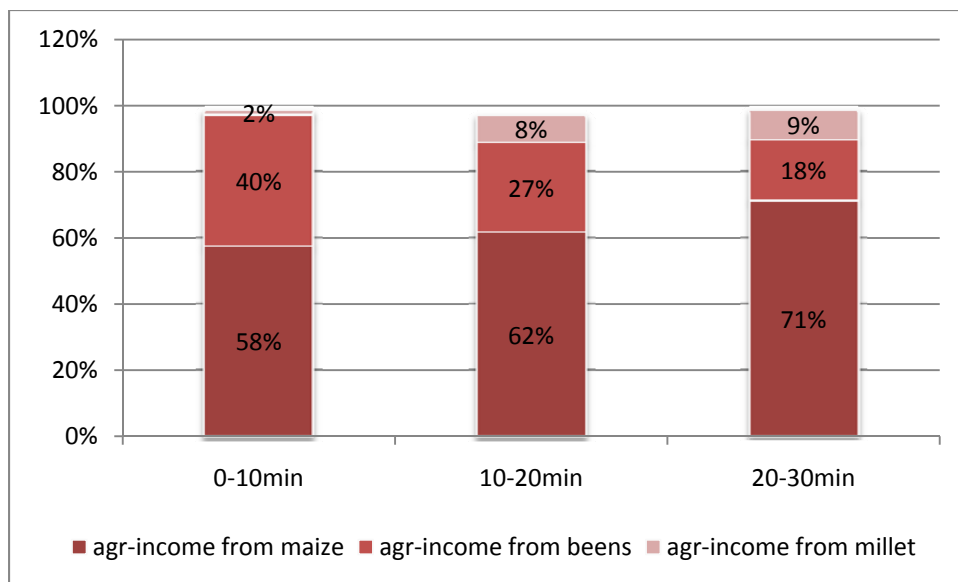


Table 9: Significant differences between principal crops for sections of highway

Indicadores	S1-S2	S2-S3	S3-S5	S4-S5	S5-S6	S6-S7
Agricultural income from maize		>>>	>>>	>>>	>>>	>>>
Agricultural income from beans	>>>	>>>	>>>	>>>	>>>	>>>
Agricultural income from millet	>>>		>		>>>	
Agricultural expenses		>>>				>>>
Agricultural income		>>>				

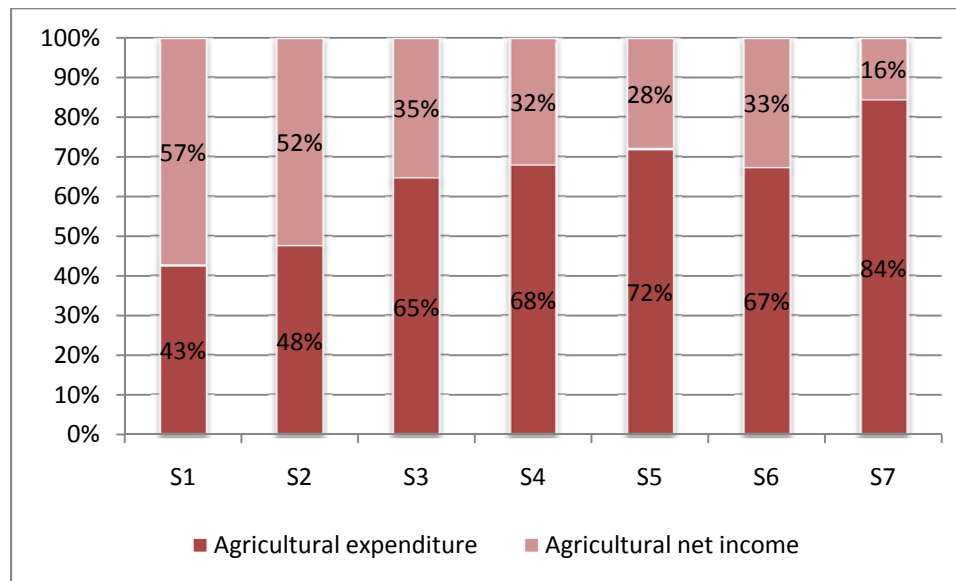
Figure 15: Percentage of principal crops grown by area of influence



The ratio of agricultural expenses to gross agricultural income gives us some indication of the different costs associated with agriculture in different areas and how that compares to the income earned from agriculture. Figure 16 shows the proportions for each section of highway, while Table 10 shows

significant differences between some of the different sections of highway. Significant differences are evident between Sections 2 and 3 (with agricultural costs of 48% and 65% respectively) and Sections 6 and 7 (with agricultural costs of 67% and 84% respectively). Figure 17 shows us that the ratio of agricultural costs to income worsens as the distance from the highway increases.

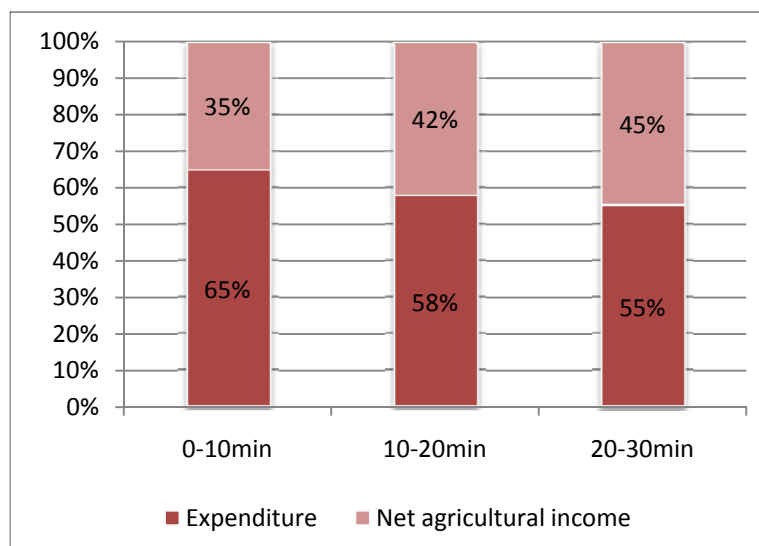
**Figure 16: Proportion of agricultural costs to income by highway section**



**Table 10: Significant differences between the ratio of agricultural costs to income by highway section**

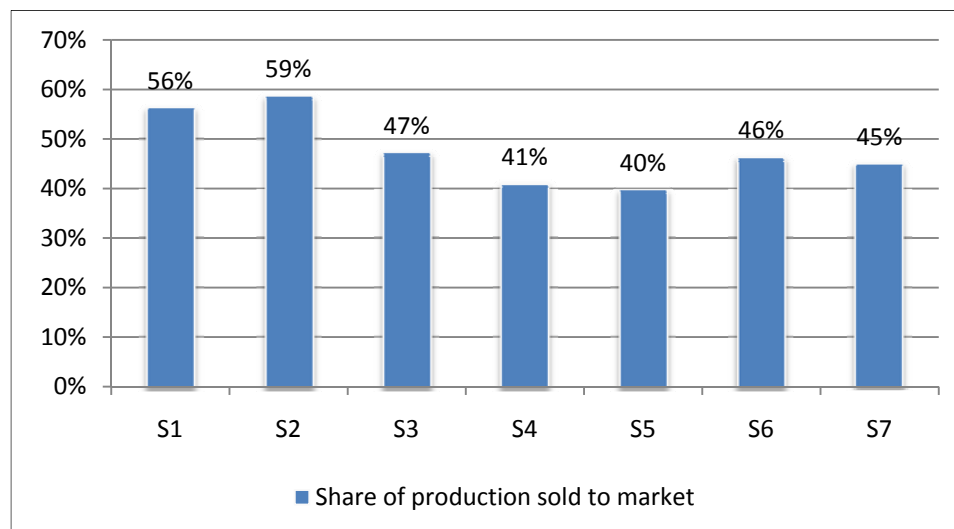
Indicators	S1-S2	S2-S3	S3-S5	S4-S5	S5-S6	S6-S7
Agricultural expenditure		>>>				>>>

**Figure 17: Ratio of agricultural costs to income by area of influence**



When we examine the proportion of production that is sold to the market for each section of the highway, we see a wide range with some significant differences. Proportions of production sold range from 40% in Section 5 to 59% in Section 2. Sections 2 and 3 differ significantly and sell 59% and 47% respectively. Figure 18 shows the proportions sold for each section of highway while Table 11 shows significant differences between a few different sections. According to area of influence, a higher proportion of production is sold in the area that ranges from 0 to 10 minutes from the highway, but once outside that range, there is no difference in how much is sold to the market. See Figure 19 for the proportions by area of influence.

**Figure 18: Proportion of production that is sold by highway section**



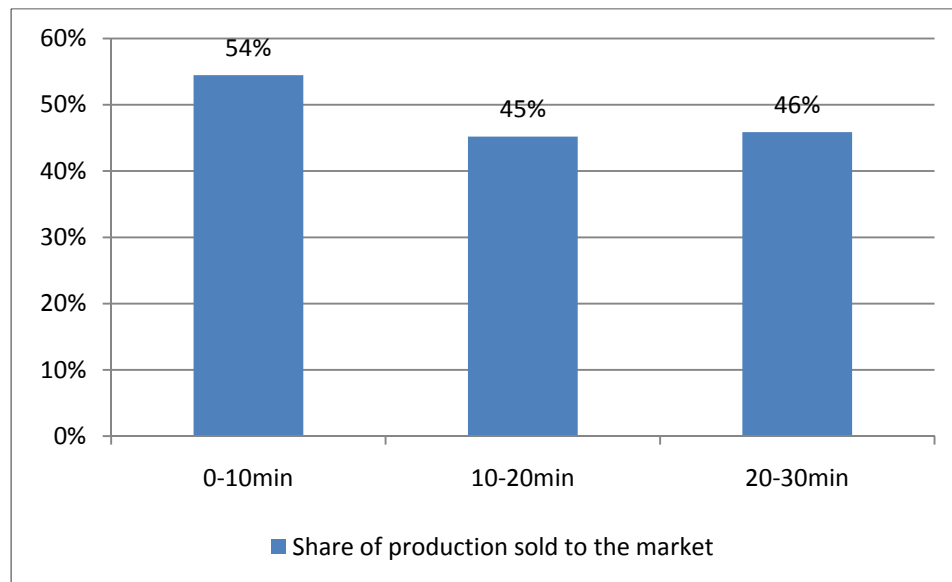
**Table 11: Significant differences in share of production sold to market for different highway sections**

Indicators	S1-S2	S2-S3	S3-S5	S4-S5	S5-S6	S6-S7
Share of production sold to the market		>>>	>			

Examining the means for each highway section for other preliminary indicators, we can see that many significant differences exist. In terms of transaction costs, significant differences exist for the time it takes to get to the closest market between most highway sections as well as the frequency of attending that nearest market. However, there do not appear to be significant differences in the transportation costs between these same groups, which could indicate that households consolidate their trips to the market and go fewer times when they live farther away or that costs do not change significantly even when distance to the market differs. Looking at health and education costs, the only main difference

between all highway sections is in the time it takes to get to the closest hospital, which ranges from 31.4 to 95.3 minutes.

**Figure 19: Share of production sold to market by area of influence**



Land value shows little differences between the various sections of highway, but prices of parcels do vary significantly, ranging from less than \$4,000 to over \$12,000. Looking at household characteristics, significant differences are seen for all four indicators. The number of social programs households participate in, household sizes and dependency ratios, and the highest education levels of households all differ significantly in the different sections of highway. Consumption patterns vary less, with the percentages spent on food and health varying most between the different groups; total household consumption, however, does not vary significantly between most groups. Table 12 gives more specific information on all of these preliminary indicators, along with t-test results on significant differences between different groups.

**Table 12: Other preliminary indicators by highway sections**

Means by Highway Section								
Indicators		S1	S2	S3	S4	S5	S6	S7
Transaction costs	Transportation expenses (in US\$)	39.4	39.5	36.6	46.7	71.2	97.03	35.4
	Time (in minutes) to closest market	25.8	33	46.9	33	43.9	28.57	40.6
	Attendance to nearest market (visits per month)	5.58	4.7	3.78	4.57	3.59	4.59	3.07
Travel time, education, and health	Time (in minutes) to closest primary school	12.3	11.8	15.1	22.6	16.3	17.02	15.3
	Time (in minutes) to closest hospital	31.4	44.3	57.7	46.6	93.5	52.61	95.3
	Attendance at primary school (visits per month)	12.3	10.3	9.53	7.06	7.26	8.03	7.85
	Hospital visits in a month	1.62	1.73	1.9	1.43	1.32	1.57	1.61
Land value	Price of parcel (self-reported, in US\$)	3897	4805	7657	9111	8878	12300	9847
	Parcel area (in <i>manzana</i> *)	1.96	1.73	1.35	1.46	1.68	1.49	1.63
	Proportion of households with land title for parcel	0.25	0.21	0.16	0.17	0.23	0.28	0.26
Household characteristics	Number of social programs household participates in	1.3	1.32	1.47	1.24	1.53	1.34	1.19
	Dependency ratio	0.35	0.47	0.38	0.45	0.45	0.44	0.43
	Household size	3.73	3.94	4.16	4.58	4.53	4.5	4.24
	Highest level of years of education in household	3.22	3.48	4.46	3.76	3.47	4.19	3.48
Consumption patterns	Household annual consumption (in US\$)	3284	3327	3599	3185	3248	3062	3327
	Proportion of consumption spent on food	0.60	0.61	0.63	0.64	0.61	0.66	0.61
	Proportion of consumption spent on health	0.06	0.07	0.06	0.07	0.08	0.06	0.09
	Proportion of consumption spent on education	0.03	0.02	0.03	0.03	0.03	0.03	0.03
Remittances	Annual remittances in US\$	1736	1605	1256	1460	1238	1250	1569
Observations		241	365	385	605	636	608	582

\* A *manzana* is equivalent to 0.7 hectares.

Significance					
S1-S2	S2-S3	S3-S5	S4-S5	S5-S6	S6-S7
					>
>	>>>		>>>	>>>	>>>
	>		>>>	>>>	>>>
>>>	>>>	>	>>>	>>>	>>>
		>		>	
>>	>>>	>>		>>>	>>>
		>>	>		
>>>	>>>	>>>	>>>	>>>	>>
		>>>		>>>	>>
		>>	>>	>>>	>>>
>>	>>				
	>	>	>		>>



Examining these same indicators for differences between different areas of influence of the highway shows lower travel times and higher frequencies in attendance to the nearest market for households closer to the highway, but transportation expenses are not found to be lower for those households closest to the highway. While times to the closest primary schools do not vary much, times to nearest hospitals (which are likely farther away) are higher for those households farther away from the highway. Parcel prices are significantly higher for households closer to the highway and parcel area is slightly higher, but the percentage of households with titles for their land does not vary much between the 3 groups. Few differences are seen in household characteristics, with the exception of the highest education level of the household being slightly greater when closer to the highway. Both total household consumption and annual remittances appear to be slightly higher for households closer to the highway, but the proportions spent on food, health, and education are similar for all groups. Table 13 provides detailed information on preliminary indicators by different areas of influence.

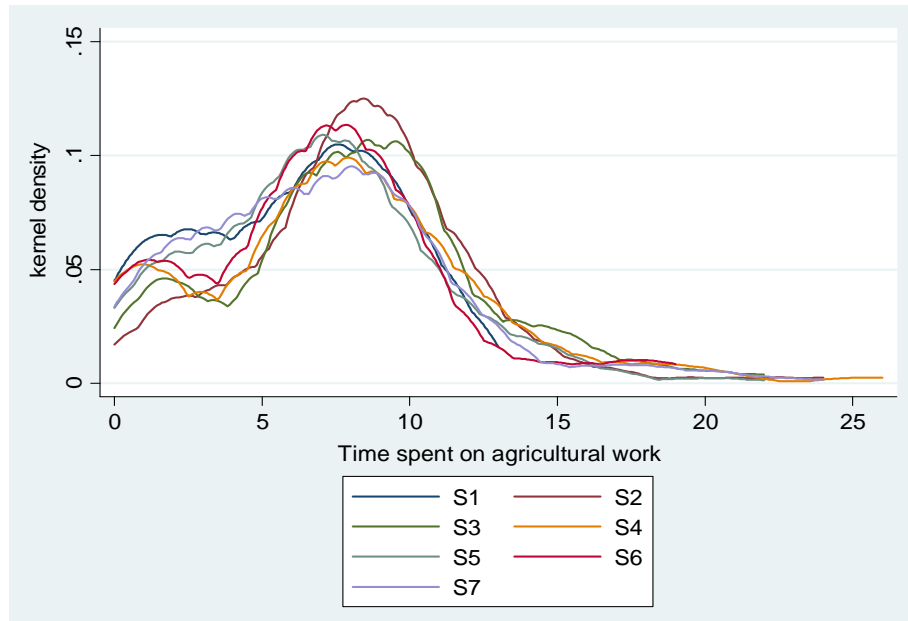
**Table 13: Other preliminary indicators by areas of influence**

Means by Area of Influence				
Indicators		0-10min	10-20min	20-30min
Transaction costs	Transportation expenses (in US\$)	47.11	31.64	65.48
	Time (in minutes) to closest market	26.48	29.58	46.33
	Attendance to nearest market (visits per month)	5.18	4.22	3.35
Travel time, education, and health	Time (in minutes) to closest primary school	13.7	13.33	19.08
	Time (in minutes) to closest hospital	48.86	55.42	77.36
	Attendance at primary school (visits per month)	9.5	7.87	7.58
	Hospital visits in a month	1.74	1.66	1.39
Land value	Price of parcel (self-reported, in US\$)	10663	8217	8471
	Parcel area (in <i>manzana</i> *)	1.79	1.35	1.57
	Proportion of households with land title for parcel	0.23	0.18	0.24
Household characteristics	Number of social programs household participates in	1.36	1.25	1.42
	Dependency ratio	0.41	0.44	0.44
	Household size	4.2	4.35	4.4
	Highest level of years of education in household	4.14	3.89	3.42
Consumption patterns	Household annual consumption (in US\$)	3603	3003	3138
	Proportion of consumption spent on food	0.61	0.64	0.63
	Proportion of consumption spent on health	0.07	0.06	0.08
	Proportion of consumption spent on education	0.03	0.03	0.02
Remittances	Annual remittances in US\$	1603	1413	1336
Observations		1131	607	1684

## Household Time Allocation

In terms of time allocation, there isn't too much variation in hours spent on agricultural and non-agricultural work. The only significant differences are between Sections 1 and 2 and Sections 3 and 5 for agricultural work and between sections 6 and 7 for non-agricultural work. Figure 20 and Figure 21 show the distribution of each highway section and time allocated to agricultural and non-agricultural work respectively. Table 14 shows the significant differences between these different sections of highway.

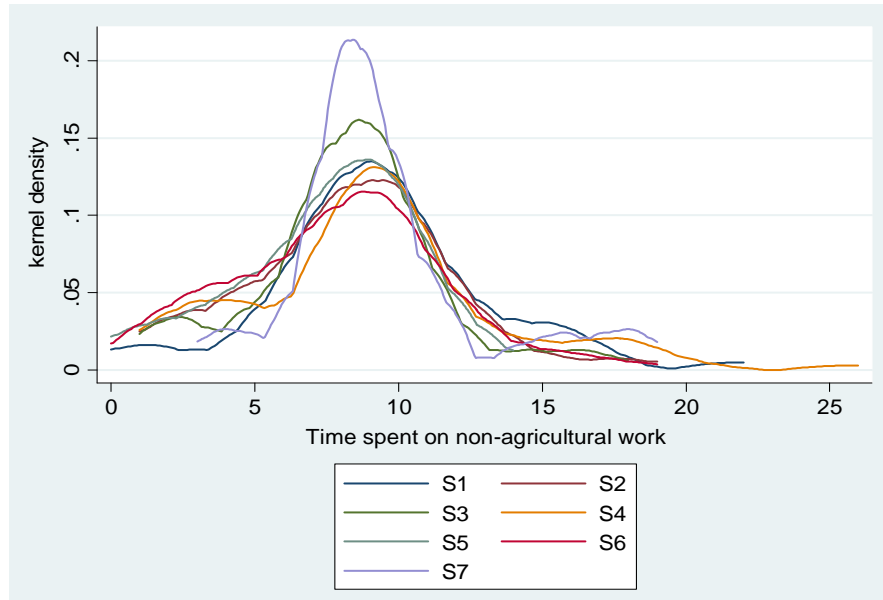
**Figure 20: Distribution of time spent on agricultural work**



**Table 14: Significant differences between highway sections for agricultural and non-agricultural work**

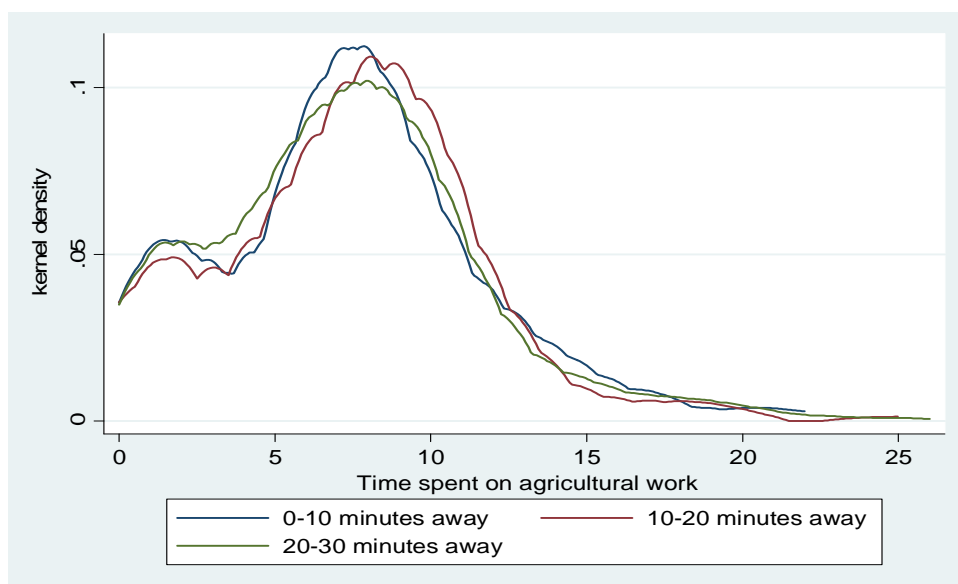
Kolmogrov-Smirnov Test						
Work/Sections	S1-S2	S2-S3	S3-S5	S4-S5	S5-S6	S6-S7
Agricultural	>>>		>>>			
Non agricultural						>>

**Figure 21: Distribution of time spent on non-agricultural work**



When looking at time allocation between agricultural and non-agricultural work in terms of areas of influence of the highway, there is even less difference between the groups. The distributions are very similar for both agricultural and non-agricultural work, with the only significant difference being between the group closest to the highway (0-10 minutes away) and the group farthest from the highway (20-30 minutes away) for non-agricultural work. Figure 22 and Figure 23 illustrate the distribution of the time spent on agricultural and non-agricultural work respectively according to areas of influence in which households are located. Table 15 shows which values differ significantly between these groups.

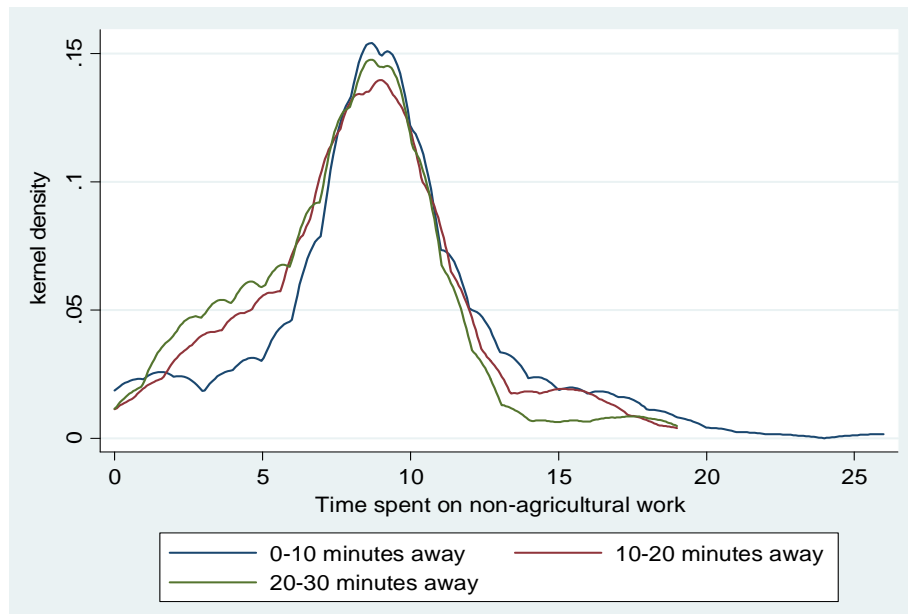
**Figure 22: Distribution of time spent on agricultural work by area of influence**



**Table 15: Significant differences between areas of influence for agricultural and non-agricultural work**

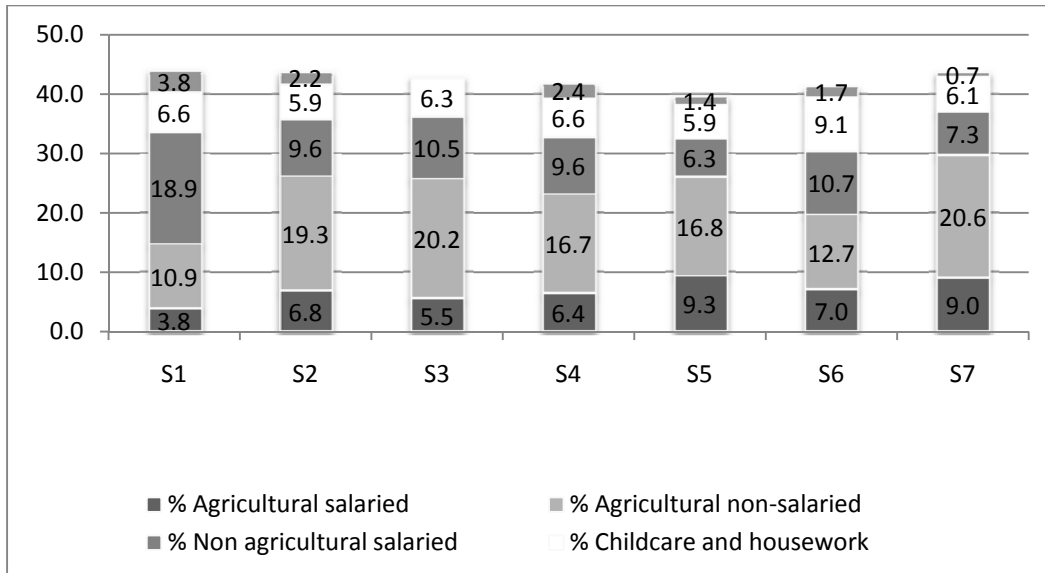
Kolmogrov-Smirnov Test			
Work/Sections	(0-10) & (10-20)	(10-20) & (20-30)	(0-10) & (20-30)
Agricultural			
Non-agricultural			>>>

**Figure 23: Distribution of time spent on non-agricultural work by area of influence**



To examine household time allocation more closely, observations were divided by gender in order to examine both male and female behaviors in the various sections of highway. The different categories of time use examined included salaried agricultural work, independent agricultural work, salaried non-agricultural work, childcare and housework, and time at the market (including both selling and buying). For men, there were significant differences between the various highway sections in the percentage of time spent on all agricultural work (dependent and independent) as well as salaried non-agricultural work. Few differences are seen in time spent on childcare and housework and market activities, and no differences are seen in time allocated to education. See Figure 24 and Table 16 for the male time allocation and significant differences between groups. For women, there were much fewer differences seen in their time allocation. Slight differences between a few groups were found in the percentages of time spent on childcare and housework as well as going to the market. The category with the most variation in women's time allocation was non-agricultural independent work, which showed significant differences between many of the groups. See Figure 25 and Table 17 for the female time allocation and significant differences between groups.

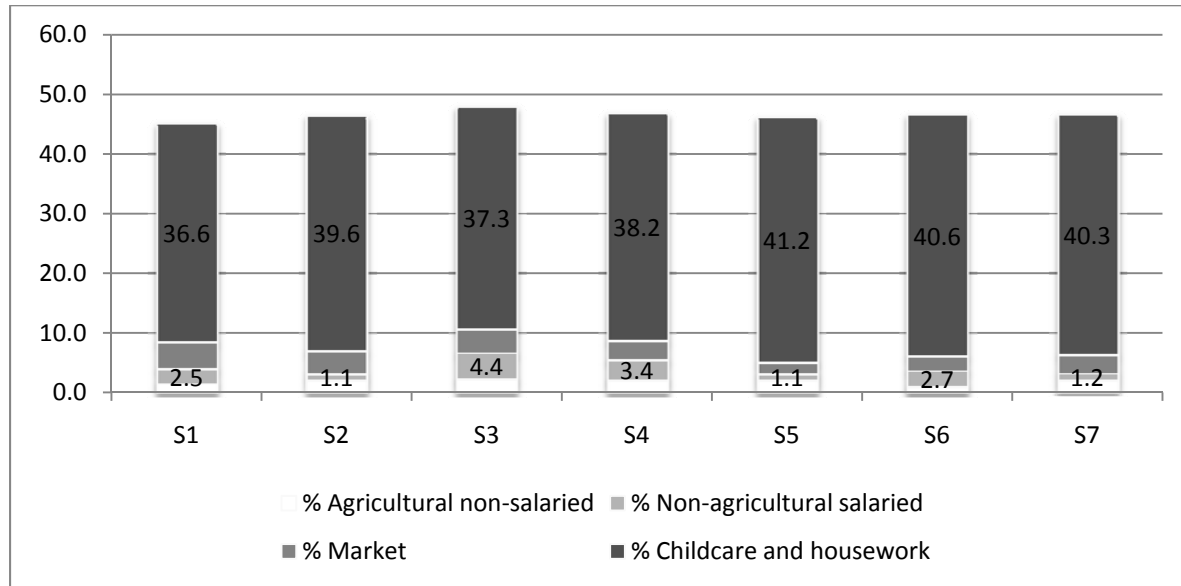
**Figure 24: Percentage of time allocated to activities by highway section - Men**



**Table 16: Significant differences in time allocation – Men**

Activities	S1-S2	S2-S3	S3-S5	S4-S5	S5-S6	S6-S7
% Market		>>>	>>>			>
% Childcare and housework					>>>	>>>
% Non agricultural salaried	>>>		>>	>>	>>>	>>
% Agricultural non-salaried	>>>		>		>>	>>>
% Agricultural salaried	>		>>>	>>	>	

**Figure 25: Percentage of time allocated to activities by highway section - Women**

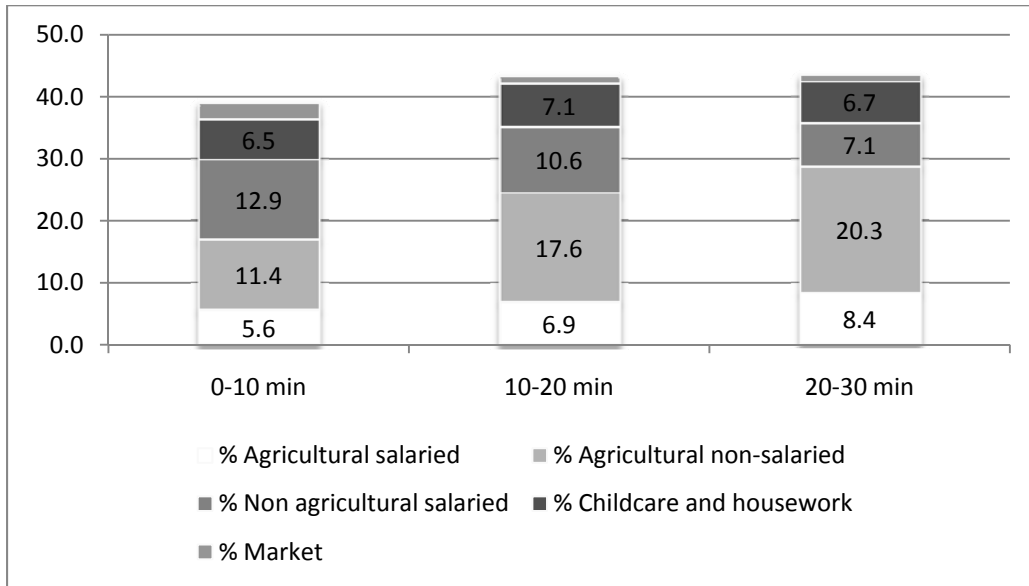


**Table 17: Significant differences in time allocation by highway section – Women**

Activities	S1-S2	S2-S3	S3-S5	S4-S5	S5-S6	S6-S7
% Childcare and housework			>>	>>		
% Market			>>	>		
% Non agricultural salaried		>>>	>>>	>>>	>>	>>
% Agricultural salaried						

In looking at the differences between areas closer to the highway and areas that are further away, there are few significant differences between the two closest sections (0 to 10 minutes and 10 to 20 minutes) and the two farthest sections (10 to 20 minutes and 20 to 30 minutes). The key differences in time allocation for men are between the closest and farthest areas from the highway and for all activities other than childcare and housework, which represents a small portion of men's time. See Figure 26 and Table 18 for percentages of men's time by area of influence and significant differences.

**Figure 26: Percentage of time allocated to activities by area of influence - Men**

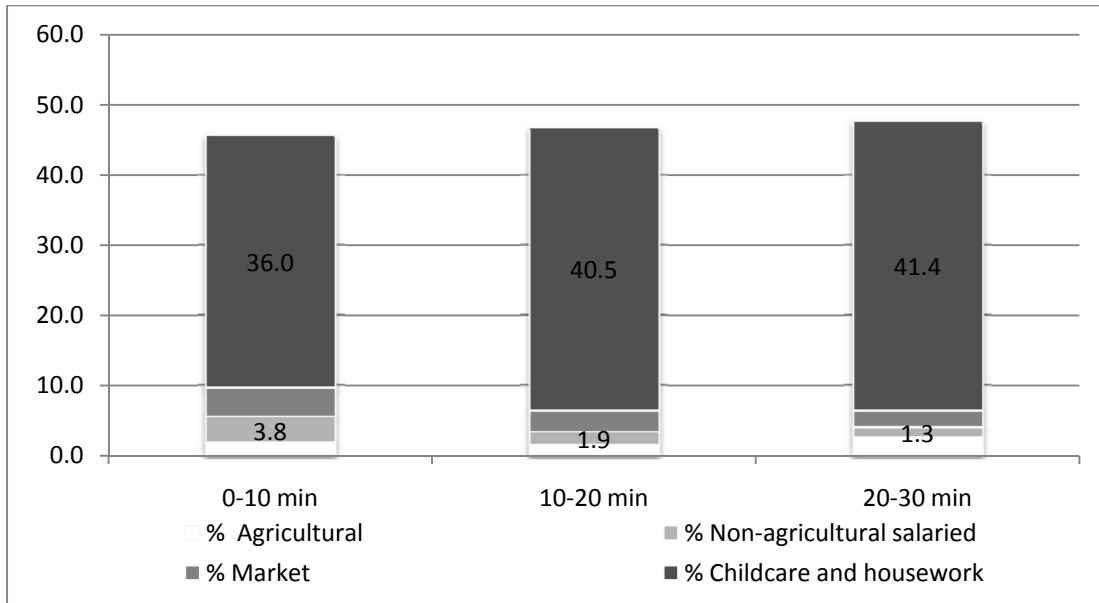


**Table 18: Significant differences in time allocation by area of influence - Men**

Activities	010-1020	1020-2030	010-2030
% Market	>>		>>>
% Childcare and housework			
% Non agricultural salaried		>>>	>>>
% Agricultural non-salaried	>>>	>	>>>
% Agricultural salaried			>>>

Looking at women's time allocation and the differences between areas closer to the highway and areas that are further away shows similar findings. There are few significant differences between the two closest sections (0 to 10 minutes and 10 to 20 minutes) and the two farthest sections (10 to 20 minutes and 20 to 30 minutes). The key differences in time allocation for women are between the closest and farthest areas from the highway and for all activities other than education, which represents a tiny portion of women's time compared to all other activities. See Figure 27 and Table 19 for percentages of women's time by area of influence and the significant differences associated with these categories.

**Figure 27: Percentage of time allocated to activities by area of influence - Women**



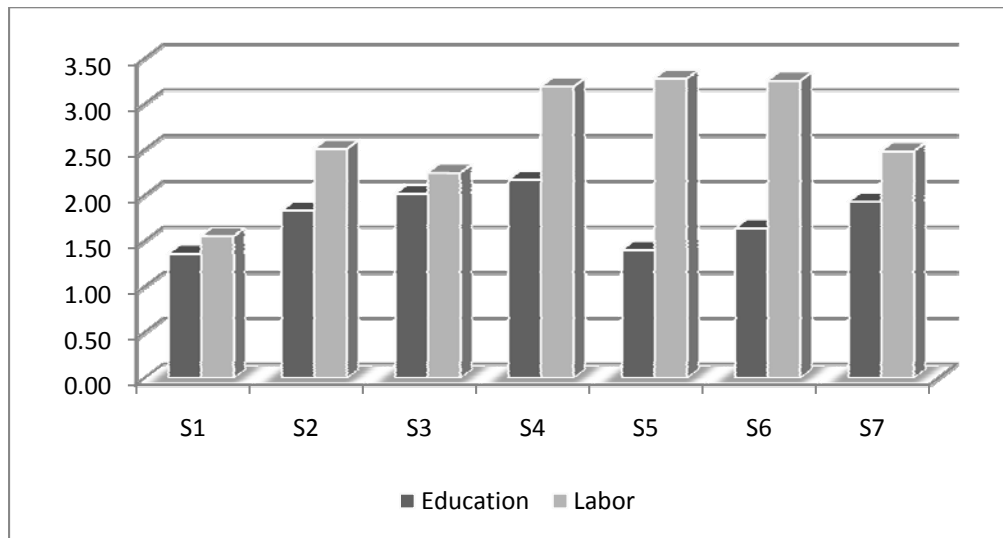
**Table 19: Significant differences in time allocation by area of influence - Women**

Activities	010-1020	1020-2030	010-2030
% Childcare and housework	>>>		>>>
% Market			>>>
% Non agricultural salaried	>>>		>>>
% Agricultural		>>>	>>

Time allocation was also examined for children between 5 and 14 years of age. The survey looked at how much time was spent on work and education in the various sections of highway. There was a wide range in terms of percentage of time allocated to work and education, and t-tests showed the most significant differences between sections 3 and 5 in terms of labor allocation and sections 4 and 5 in terms of education allocation. Figure 28 and Table 20 show how time is allocated between work and education as well as significant differences between highway sections.



**Figure 28: Time allocation for children for different sections of highway**

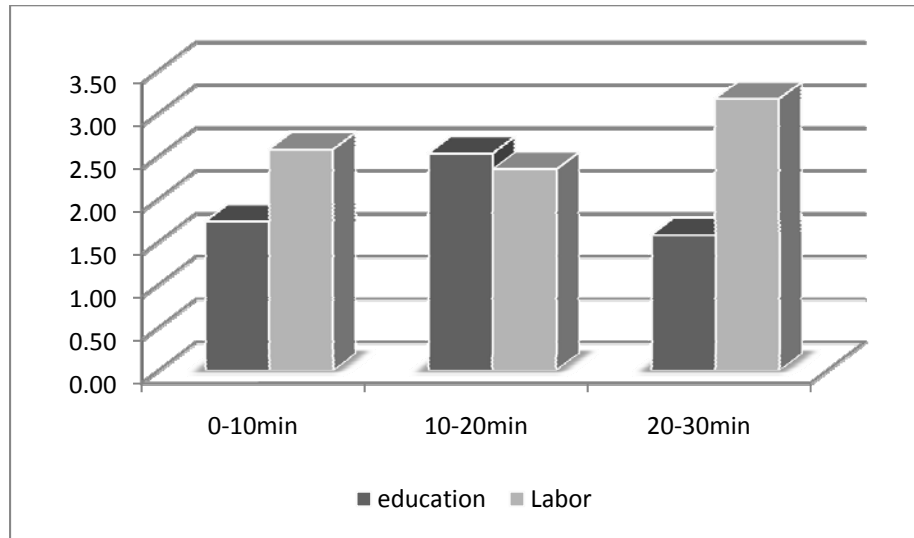


**Table 20: Significant differences for time allocation for children for different sections of highway**

Activities	S1-S2	S2-S3	S3-S5	S4-S5	S5-S6	S6-S7
Education			>	>>>		
Labor	>>		>>>			>>

Examining children's time allocation for different areas of influence shows that the most significant differences are between areas 10 to 20 minutes from the highway and areas 20 to 30 minutes from the highway. Between the two areas closest to the highway (0 to 10 minutes and 10 to 20 minutes), only education time allocation differs, while between the two areas furthest from the highway (10 to 20 minutes and 20 to 30 minutes), only labor differs. Figure 29 and Table 21 show percentages of how time is allocated as well as significant differences between areas of influence.

**Figure 29: Time allocation for children by areas of influence**



**Table 21: Significant differences for time allocation for children for areas of influence**

Activities	010-1020	1020-2030	010-2030
Education	>>>	>>>	
Labor		>>>	>>

## Conclusions for Electrification and Connectivity Baseline Analyses

For both the electrification and connectivity cases, the design of the baseline appears to be appropriate based on preliminary data analysis. The control and treatment groups appear to be very similar and the variables that do show differences can be controlled with the propensity score matching methodology and therefore shouldn't pose a problem for the study. The information clearly lends itself to use of the matching methodology used by Imbens (2008, 2009). Similarly, the regression discontinuity approach (for connectivity) and the pipeline comparison approach (for electricity) can both be implemented given these baseline results.

# Appendix: Household (Female and Male) Electrification and Connectivity Questionnaires and Community Level Questionnaire



REPUBLICA DE EL SALVADOR  
DIRECCIÓN GENERAL DE ESTADÍSTICA Y CENSOS  
FONDO DEL MILENIO



ENCUESTA DE HOGARES PARA EVALUAR EL IMPACTO DE  
LOS PROYECTOS DE CONECTIVIDAD Y ELECTRIFICACION  
RURAL

MUJER (JEFE DEL HOGAR O CONYUGUE)

CODIGO DE LA ENCUESTA

DATOS DE LA ENTREVISTADA

PRIMER APELLIDO	SEGUNDO APELLIDO	NOMBRES

IDENTIFICACION MUESTRAL

Datos GPS de la vivienda

Nro. de medidor eléctrico

Vivienda

Grados Min. Segs.

Grados Min. Segs.

W

Altitud

Código GPS

No GPS

ENTREVISTA Y SUPERVISION

Nro NIC (Código de usuario eléctrico)

ORDEN DE LA VISITA	ENCUESTADOR				VERIFICACION Y REENTREVISTA DEL SUPERVISOR(A)		
	FECHA	PRIMER APELLIDO	SEGUNDO APELLIDO	RESULTADO DE LA VISITA (%)	FECHA	CODIGO	RESULTADO DE LA VISITA (%)
Primera							
Segunda							
Tercera							
Cuarta							

RESULTADO FINAL DE LA ENCUESTA

Fecha

Resultado

TIPO DE RESULTADO DE LA VISITA		
TIPO A	TIPO B	TIPO C
1. COMPLETA	5. DESOCUPADA	7. OTROS (Especifique)
2. AUSENTE TEMPORAL (P)	6. VACANTE USADA TEMPORALMENTE PARA NEGOCIO O ALMACENAJE	
3. REHUSO		
4. OTROS		

CODIGO DEL ENCUESTADOR(A)

CODIGO DEL SUPERVISOR(A)

NUMERO DE ORDEN DEL PRINCIPAL INFORMANTE

## SECCIÓN 0: NUMERO DE MIEMBROS FUERA DEL HOGAR

1. ¿ALGUNO DE LOS MIEMBROS DEL HOGAR SE ENCUENTRA RESIDIENDO ACTUALMENTE EN EL EXTRANJERO (POR TRABAJO PERMANENTE O BECADO SIN GASTO PARA EL HOGAR, POR MAS DE 6 MESES)?

1. Sí → ¿Cuántos?

TOTAL	HOMBRES	MUJERES

2. No → Pase a 2

2. ¿TIENE EN EL HOGAR PUPILOS(AS)?

1. Sí ¿Cuántos?



TOTAL	HOMBRES	MUJERES

2. No → Pase a Sección 1

### Nota:

Los miembros del hogar que sean anotados en las preguntas 1 y 2, no se registrarán en la sección HH1: Ficha del Hogar.

### Observaciones:

# SECCION HH: FICHA DEL HOGAR

[Al llegar al hogar, ambos encuestadores deben llenar la ficha del hogar juntos. Luego se separan]

En caso de responder el otro cónyuge

1			
¿Cuáles son los nombres y apellidos de las personas que habitualmente residen en este hogar, es decir que duermen aquí y comparten los alimentos?			
Añote el nombre y apellido de cada persona que conforma este hogar, incluyendo los niños, niñas, ancianos, ancianas, recién nacidos y otros miembros del hogar que estén ausentes por vacaciones, trabajo, negocio o enfermedad por un periodo menor de 6 meses			
Jerarquía de los miembros del hogar.			
Siga rigurosamente el siguiente orden para anotar los miembros habituales del hogar:			
	- Jefe o jefa	- Nieto(a) o bisnieto(a)	- Otros parientes (tío, etc.)
	- Casoso(a) o compañero(a)	- Hermano o hermana	- Empleado(a) doméstico(a)
	- Hijo o hija soltera	- Sobrino o sobrina	- Otra persona no pariente
	- Hijo o hija casada	- Padre o madre	
	- Yerno o nuera	- Suegro o suegra	
Primer Apellido	Segundo Apellido	Nombres	
01			
02			
03			
04			
05			
06			
7			
8			
9			
10			
11			
12			
13			
14			
15			
16			
17			
18			
19			
20			

[illegible]

SECCIÓN HH3: MIGRACIÓN

SECCIÓN HH3: MIGRACIÓN							
1		2			3	4	5
I D E N T I F I C A C I O N	¿[Nombre] nació en el lugar de residencia actual?	¿Dónde nació?			¿A qué edad salió por primera vez de su lugar de nacimiento para vivir en otra parte?	¿Por qué salió de su lugar de nacimiento para vivir en otra parte?	¿A partir de qué año vive en el lugar de residencia actual?
	1 SI Finclloo Escuelón	Si es en el extranjero anotar país en el espacio para el departamento			99 Nunca salió L → Pasar a pregunta 5	1 Más Ingreso 2 Trabajo 3 Estudio 4 Matrimonio 5 Terrorismo/guerrilla/violencia armada 6 Familia 7 Otro (Especificar)	año
		Departamento	Municipio	Código de Municipio	Años		
p i d							





SECCION Y1: CARACTERISTICAS DE LA VIVIENDA			
<b>1 Tipo de vivienda (Vivienda principal)</b> 1. Casa privada o independiente 2. Apartamento en edificio 3. Casa en quinta 4. Casa en vecindad (callejón solar o corralón) 5. Casa dentro de la parcela 6. Casa improvisada (estera, sacal, ramada, etc.) 7. Otro _____ (Especifique)		<b>8 ¿Como se abastece de agua esta vivienda?</b> 1. Cañería del vecino 2. Pila, chorro público o cantera 3. Camión carreta o pipa 4. Pozo con tubería 5. Pozo protegido (cubierto) 6. Pozo no protegido 7. Ojo de agua, río o quebrada 8. Manantial protegido 9. Manantial no protegido 10. Colecta agua lluvia 11. Chorro común 12. Agua envasada 13. Otros medios _____ (Especifique)	
<b>2 El material predominante en el techo de la vivienda es</b> 1. Loza de concreto / concreto armado 2. Teja de barro o cemento 3. Lámina de asbesto o fibra de cemento 4. Lámina metálica buena 5. Lámina metálica mala 6. Paja, palma, hoja de palmera, 7. Materiales de desecho 8. Otro _____ (Especifique)		<b>9 ¿Quién acarrea agua para uso doméstico en su hogar?</b> (Los dos más importantes, si no es miembro del hogar quien acarrea el agua, anota 99) Si es 00 pase 10	No de orden 1 2
<b>3 ¿Qué material predomina en las paredes exteriores de la vivienda?</b> 1. Concreto o mixto 2. Bahareque 3. Adobe 4. Madera 5. Lámina metálica buena 6. Lámina metálica mala 7. Paja o palma 8. Materiales de desecho 9. Otros materiales _____ (Especifique)		<b>9.1 ¿Cuánto tiempo ocupan en un día para acarrear el agua?</b>	Horas Minutos
		<b>9.2 ¿Cuánto paga semanalmente por el acarreo de agua?</b>	Monto (\$)
		<b>9.3 ¿Cuántos días a la semana acarrian agua?</b>	
		<b>10 ¿Le hace algún tratamiento al agua que beben?</b> 1. Si      2. No      → Pase a 12	
<b>4 ¿Qué material predomina en los pisos de la vivienda?</b> 1. Ladrillo cerámico 2. Ladrillo de cemento 3. Ladrillo de barro 4. Cemento 5. Tierra 6. Otro _____ (Especifique)		<b>11 ¿Qué tratamiento le dan al agua que bebe?</b> 1. La hierven antes de usarla 2. Utilizan filtro de agua 3. La tratan con algún producto (legía, doro, purigina) 4. Desinfección solar 5. La filtran con una tela 6. La deja asentarse 7. Otro _____ (Especifique)	
<b>5 ¿Cuántas plantas tiene la vivienda?</b>		<b>12 ¿Usan agua como insumo para algún negocio familiar?</b> 1. Si      2. No	
<b>6 ¿Cuál es el área del construcción que ocupa la vivienda? (sin contar tierra agrícola)</b>  Unidad de medida: 1. Manzanas 2. Metros cuadrados 3. Otro _____ Especifique	Cantidad Unidad de medida	<b>13 El servicio de baño lo satisface por:</b> 1. Regadera o pila dentro de la vivienda 2. Regadera o pila fuera de la vivienda pero dentro de la propiedad 3. Regadera o pila de baño común 4. Río quebrada u ojo de agua 5. Barril o pila al aire libre 6. Otros medios _____ (Especifique)	
<b>7 Tiene esta vivienda servicio de agua por cañería?</b> 1. Dentro de la vivienda 2. Fuera de la vivienda pero dentro de la propiedad 3. No tiene 4. Tiene pero no le cae (por más de un mes)  Si responde 1 ó 2 preguntar: ¿Cuántas horas al día? _____ ¿Cuántos días en la última semana? _____		<b>14 ¿Cuenta con acceso a servicio sanitario?</b> 1. Si, Dentro de la vivienda 2. Si, fuera de la vivienda 3. Si tiene, pero no lo utiliza 4. No tiene → Pase a 18	

SECCIÓN VI: CARACTERÍSTICAS DE LA VIVIENDA (CONT.)																																																			
<p>16 El servicio sanitario al que tiene acceso esta vivienda es de:</p> <p>1. ¿Inodoro a alcantarillado?</p> <p>2. ¿Inodoro a fosa séptica?</p> <p>3. ¿Inodoro común a alcantarillado?</p> <p>4. ¿Inodoro común a fosa séptica?</p> <p>5. ¿Letrina privada?</p> <p>6. ¿Letrina común?</p> <p style="text-align: right;">Pase a 17</p>		<p>23 En el último mes, ¿qué tan frecuente han sido los apagones o las bajas en la potencia de luz?</p> <p>1. Una vez                      4. Cuatro Veces</p> <p>2. Dos Veces                5. Cinco o más veces</p> <p>3. Tres Veces</p>	A																																																
<p>16 El tipo de letrina que utiliza es?</p> <p>1. Letrina de hoyo o pozo sin plataforma para sentarse</p> <p>2. Letrina de hoyo o pozo con plataforma para sentarse</p> <p>3. Letrina abonera seca sin plataforma para sentarse</p> <p>4. Letrina abonera seca con plataforma para sentarse</p> <p>5. Letrina solar sin plataforma para sentarse</p> <p>6. Letrina solar con plataforma para sentarse</p>		<p>24 ¿Cuántas horas al día recibe suministro de electricidad?</p>																																																	
<p>17 ¿Comparte este hogar el servicio sanitario que utiliza con otros hogares?</p> <p>1. Sí</p> <p>2. No → Pase a 18</p> <p>¿Cuántos hogares comparten el servicio sanitario?</p>		<p>26 ¿Cuántos días a la semana recibe suministro de electricidad?</p>																																																	
<p>18 ¿Qué hacen con las excretas?</p> <p>1. La depositan en servicio sanitario</p> <p>2. Se depositan en un pozo o resumiadero</p> <p>3. Se depositan en una quebrada o río</p> <p>4. Va a la calle o al aire libre</p> <p>5. Otros _____</p> <p style="text-align: center;">Especifique</p>		<p>28 ¿Cómo califica la calidad del servicio de electricidad?</p> <p>1. Excelente</p> <p>2. Bueno</p> <p>3. Malo</p> <p>¿Porque? _____</p> <p>4. Muy malo</p> <p>¿Porque? _____</p>																																																	
<p>18 ¿Cómo se deshacen en la vivienda de las aguas:</p> <p>a. Grises                      b. Negras</p> <p>1. Alcantarillado              4. Quebrada o río</p> <p>2. Pozo o resumiadero      5. A la calle o al aire libre</p> <p>3. Fosa séptica                6. Otros _____</p> <p>(Si en pregunta 15 responde 5 y 6, no responder aguas negras)</p>	a. _____ b. _____	<p>27 Desde que tiene acceso a electricidad considera que trabaja:</p> <p>1. Más                      2. Menos                      3. Igual</p>																																																	
<p>20 ¿Qué tipo de alumbrado posee esta vivienda?</p> <p>1. Electricidad con conexión de la red</p> <p>2. Conexión eléctrica del vecino</p> <p>3. Kerosene (gas)</p> <p>4. Candelas</p> <p>5. Luz solar</p> <p>6. Generador eléctrico</p> <p>7. Otra clase _____</p> <p style="text-align: right;">Pase a 30</p>		<p>28 ¿Cuántas horas de electricidad consume a la semana para las siguientes actividades?</p> <table border="1"> <thead> <tr> <th></th> <th>0</th> <th>Ménos de 1</th> <th>De 1 a 30</th> <th>De 31 a 36</th> <th>Más de 36</th> </tr> </thead> <tbody> <tr> <td>1. Alumbrado</td> <td></td> <td></td> <td></td> <td></td> <td></td> </tr> <tr> <td>2. Cocina</td> <td></td> <td></td> <td></td> <td></td> <td></td> </tr> <tr> <td>3. Radio</td> <td></td> <td></td> <td></td> <td></td> <td></td> </tr> <tr> <td>4. Televisor</td> <td></td> <td></td> <td></td> <td></td> <td></td> </tr> <tr> <td>5. Refrigeradora</td> <td></td> <td></td> <td></td> <td></td> <td></td> </tr> <tr> <td>6. Agua en el hogar</td> <td></td> <td></td> <td></td> <td></td> <td></td> </tr> <tr> <td>7. Bomba para Agríc.</td> <td></td> <td></td> <td></td> <td></td> <td></td> </tr> </tbody> </table>		0	Ménos de 1	De 1 a 30	De 31 a 36	Más de 36	1. Alumbrado						2. Cocina						3. Radio						4. Televisor						5. Refrigeradora						6. Agua en el hogar						7. Bomba para Agríc.						
	0	Ménos de 1	De 1 a 30	De 31 a 36	Más de 36																																														
1. Alumbrado																																																			
2. Cocina																																																			
3. Radio																																																			
4. Televisor																																																			
5. Refrigeradora																																																			
6. Agua en el hogar																																																			
7. Bomba para Agríc.																																																			
<p>21 ¿Quié(n) suministra(n) la electricidad?</p> <p>1. Empresa distribuidora de Electricidad</p> <p>Nombre: _____</p> <p>2. Municipio</p> <p>3. Cooperativa</p> <p>4. Autogeneración</p> <p>5. Otro _____</p> <p style="text-align: center;">(Especifique)</p>		<p>29 Si tuviera electricidad, la usara para:</p> <p>1. Alumbrado?              5. Refrigeradora?</p> <p>2. Cocina?                  6. Bomba Agua?</p> <p>3. Radio?                    7. Riego?</p> <p>4. Televisor?                8. Otros? _____</p> <p style="text-align: center;">(Especifique)</p>																																																	
<p>22 ¿Desde hace cuánto tiempo reciben el suministro de energía de esta entidad? (número de años)</p>		<p>31 ¿Tiene Usted en uso?</p> <p>1. Teléfono Fijo _____</p> <p>2. Teléfono Celular _____</p> <p>3. Internet y/o correo electrónico _____</p> <p>4. Cable _____</p>	1. Sí    2. No																																																
		<p>32 ¿Con qué combustible cocina en su vivienda usualmente?</p> <p>1. Electricidad</p> <p>2. Gas propano</p> <p>3. Kerosene</p> <p>4. Carbón</p> <p>5. Leña</p> <p>6. Abono/guano de animales</p> <p>7. Otro _____</p> <p style="text-align: center;">(Especifique)</p> <p>8. No cocina</p>																																																	

**SECCIÓN V1: CARACTERÍSTICAS DE LA VIVIENDA (CONT.)**

<p><b>33 ¿Esta vivienda es?</b></p> <p>1. Propia y totalmente pagada?</p> <p>2. Propia y la están pagando?</p> <p>3. Alquilada a cambio de bienes, productos, servicios o dinero?</p> <p>4. Prestada?</p> <p>5. Otro _____</p> <p>(Especifique)</p> <p style="text-align: right;">Pase a 37</p>		<p><b>Detalle acerca de la estructura y distribución de espacios en su vivienda:</b></p>									
<p><b>34 ¿Cómo obtuvo su vivienda?</b></p> <p>1. Por invasión</p> <p>2. La compró</p> <p>3. Heredó de la familia del esposo</p> <p>4. Heredó de la familia de la esposa</p> <p>5. Otro _____</p> <p>(Especifique)</p>		<p><b>38 ¿Cuántos cuartos tiene en total este hogar?</b></p> <p>[Incluya todos los cuartos del hogar, sin importar la función que cumplen]</p>									
<p><b>35 ¿Tiene usted alguno de los siguientes documentos o certificados:</b></p> <p>1. Título de compra - venta inscrito en CNR</p> <p>2. Título de compra no inscrito</p> <p>3. Derecho de propiedad</p> <p>4. Otros</p> <p>5. Ninguno</p>		<p><b>39 ¿Tiene por lo menos un cuarto que sea exclusivamente como:</b></p> <p>1. Cocina? .....</p> <p>2. Baño? .....</p> <p>3. Dormitorio? .....</p>	<table border="1"> <tr> <td>1. Sí</td> <td>2. No</td> </tr> <tr> <td></td> <td></td> </tr> <tr> <td></td> <td></td> </tr> <tr> <td></td> <td></td> </tr> </table>	1. Sí	2. No						
1. Sí	2. No										
<p><b>36 ¿A nombre de quién está el documento?</b></p> <p>2. Sociedad conyugal</p> <p>3. Otro familiar</p> <p>4. Otro no familiar</p> <p style="text-align: right;">Pase a 40</p>		<p><b>40 Cuando su familia tiene la posibilidad de salir de paseo ¿Cómo se toma la decisión de a dónde ir?</b></p> <p>1. Jefe de hogar sabe que hacer y decide</p> <p>2. El conyuge sabe que hacer y decide</p> <p>3. Discutimos y decidimos juntos</p> <p>4. Discutimos alternativas y jefe del hogar decide</p> <p>5. Discutimos problema y postergamos decisión si no estamos de acuerdo</p>									
<p><b>37 ¿Cuánto paga mensualmente por esta vivienda o cuánto pagaría en caso la alquilara?</b></p>	<p><b>Monto (\$):</b></p>	<p><b>41 Cuando su familia tiene que decidir sobre sus gastos del mes ¿Cómo se toma la decisión de en que gastar?</b></p> <p>1. Jefe de hogar sabe que hacer y decide</p> <p>2. El conyuge sabe que hacer y decide</p> <p>3. Discutimos y decidimos juntos</p> <p>4. Discutimos alternativas y jefe del hogar decide</p> <p>5. Discutimos problema y postergamos decisión si no estamos de acuerdo</p>									
<p><b>42 El último gasto mensual en _____ fue (no incluye costo por acarreo de agua)</b></p>											
	<p>¿Pagado o comprado?</p>	<p>¿Donado o regalado?</p>	<p>¿Cuánto fue el último gasto mensual? (\$)</p>								
			<p>Dólares</p>	<p>Centavos</p>							
01. Agua (No incluye gasto por acarreo)	1	2									
02. Electricidad	1	2									
03. Kerosene	1	2									
04. Gas propano	1	2									
05. Candelas	1	2									
06. Leña	1	2									
07. Carga de batería	1	2									
08. Gasolina/Diesel	1	2									
09. Teléfono fijo	1	2									
10. Celular	1	2									
11. Cable	1	2									
12. Internet	1	2									
13. Impuestos Municipales (Tren de aseo, alumbrado público, etc)	1	2									
14. Pago de Vigilancia	1	2									
15. Servicio de Recolección de Basura Privada	1	2									
16. Otros	1	2									

SECCION V2: ACTIVOS DE LA VIVIENDA (EQUIPAMIENTO DEL HOGAR)						
1		2		3	4	
¿Tiene usted en el hogar...		¿Cuántos [Bienes] tiene en total?		¿Cómo financió la compra del [Bien]?	¿En cuánto vendería estos [Bienes]?	
[En caso el hogar no posea el bien o activo, pasar a la siguiente opción.]						
		1. Si	2. No		Código	Moneda (\$ USA)
1	Radio					
2	Equipo de sonido					
3	Televisión					
4	Video camara					
5	DVD player					
6	Refrigeradora					
7	Lavadora					
8	Secadora de ropa					
9	Liquidadora					
10	Ventilador					
11	Computadora					
12	Maquina de cocer					
13	Vehículo (uso del hogar)					
14	Plancha					
15	Horno a microondas					
16	Nintendo					
17	Generador solar de elect.					
18	Generador electrico					
19	Generador a combustible					
20	Otros?					
21	Otros?					
22	Otros?					
23	Otros?					
24	Otros?					
25	Otros?					

Código de financiamiento para preguntas V2-3 y V3-3	
1 Crédito Bancario	5 Recursos Propios
2 Otro crédito de institución formal	6 No gastó porque lo recibió a cambio de una deuda o servicio
3 Crédito informal (Casa comercial, prestamista)	7 No gastó porque fue un regalo, herencia, etc
4 Préstamo de amigos o familiares	8 Otro (especificar)



## SECCIÓN D: PARTICIPACIÓN SOCIAL

En caso de responder el otro cónyuge ☐

1		2		3		4		5		
¿Ud. o algún miembro de su hogar participó o se han beneficiado con [Nombre de programa] en los últimos doce meses?		¿Quiénes y cuántos miembros de su hogar se beneficiaron con dicho programa?		¿Qué organismos o instituciones administran dicho(s) programa(s) o programa(s) social(es)?		¿Cuánto pagaron y cuánto recibieron Uds. por [Programa] la última vez y en qué mes sucedió eso?		¿Cuántas veces y cada cuánto tiempo recibieron Uds. [Programa] durante los últimos 12 meses?		
		97 Todos		1 Ministerio de Salud 2 Ministerio de Educación 3 Ministerio de Agricultura 4 Programa Mundial de Alimentos (World Food Program) 5 CARE 6 Save The Children 7 Plan Internacional 8 Visión Mundial (World Vision) 9 Fondo Cristiano para Niños 10 Iglesia 11 Gob. Regional 12 FISDL 13 Otros _____ 99 No sabe		[Indicar el mes recibido a partir de la siguiente pregunta:]  Cuanto tendría que pagar por lo recibido si lo tuviera que comprar?				
Nombre del programa	1. Si 2. No	Sexo	Códigos de miembros			Monto pagado (\$)	Valor recibido (\$)	Mes	Veces	Unidad de tiempo
1 Red Solidaria										
2 Capacitación en salud y medio ambiente										
3 Capacitación y asistencia técnica para producción agric.										
4 Capacitación y asist. Técnica para producción no agric.										
5 Capacitación para desarrollo comunal										
6 Capacitación de los padres para el cuidado de niños										
7 Alfabetización de adultos										
8 Jornadas de salud										
9 Atención psicológica										
10 Programas crediticios										
11 Reparto de semillas e insumos para la producción agric.										
12 Insumos para pequeños negocios										
13 Donación de útiles escolares										
14 Programas de empleo										
15 Programas de alimentos por trabajo										
16 Donaciones de materiales de construcción										
17 Programas de vivienda										
18 Otros										
19 Otros										

UNIDAD DE TIEMPO

1 HOR 2 DÍA 3 SEMANA 4 QUINCENA 5 MES 6 TRIMESTRE 7 SEMESTRE 8 AÑO

11

SECCIÓN X: GASTOS DEL HOGAR						
En caso de responder el otro cónyuge <span style="border: 1px solid black; display: inline-block; width: 50px; height: 15px; vertical-align: middle;"></span>						
1. Durante los últimos 15 días, ¿Han realizado Uds. alguno de los siguientes gastos en su hogar?		1. Si 2. No	a. Monto Total en Compra (\$ USA)		b. Monto en Autosuministro (\$ USA)	
En caso que el hogar no haya realizado algún tipo de gasto, se debe pasar a la siguiente opción.			Dólares	Centavos	Dólares	Centavos
1. ¿Alimentos y bebidas no alcohólicas dentro y fuera del hogar, comprados o autosuministrados?						
2. ¿Cigarrillos y bebidas alcohólicas?						
3. ¿Aseo personal y limpieza del hogar (jabón, champú, crema dental, toallas sanitarias, papel higiénico, hojas de afeitar, detergente, lejía, otros productos de lavandería, etc.)?						
4. ¿Transporte (gasolina, buses, taxi, etc.)?						
2. Durante el último mes, ¿Han realizado Uds. alguno de los siguientes gastos en su hogar?						
1. Periódicos, revistas, videos, entradas al cine, estadio, discoteca?						
2. Peluquería, cosméticos y otros cuidados?						
3. Lavado de ropa?						
4. Combustible?						
5. Transporte público (bus, microbús, taxi, etc.)?						
6. Otros (pupillage, renta, etc.)?						
7. Gastos por cuidado de menores de 3 años en guardería y maternal?						
8. ¿Alquiler de la vivienda?						
3. Durante los últimos 3 meses, ¿Han realizado Uds. alguno de los siguientes gastos en su hogar?						
1. ¿Telas, prendas de vestir y calzados?						
2. ¿Otros (reparación de vehículos, reparación de electrodomésticos, entretenimiento, etc.)?						
4. Durante los últimos 12 meses, ¿Han realizado Uds. alguno de los siguientes gastos en su hogar?						
1. ¿Educación (matrículas, pensión, útiles, transporte, etc.)?						
2. ¿Gastos por transferencias (pensiones de divorcio, impuestos, contribuciones a Seg Social, primas de seguros, compra de muebles, compra de electrodomésticos, donaciones, etc.)?						
5. ¿Ha tenido gastos de salud durante los últimos 12 meses?						
1. Gastos de salud de los adultos (medicinas, consultas, equipo médico)						
2. Gastos de salud de los niños (medicinas, consultas, equipo médico)						
6. ¿Ha tenido gastos de eventos sociales durante los últimos 12 meses?						
1. Funerales						
2. Matrimonios						
3. Otros						
TRANSFERENCIAS (MONETARIAS Y NO MONETARIAS)						
7. ¿Han realizado Uds. alguna de las siguientes transferencias?		1. Si 2. No	a. Monto Total (\$ USA)		b. Número de transferencias	
En caso el hogar no haya realizado algún tipo de transferencia, se debe pasar a la siguiente opción.			Dólares	Centavos		
1. ¿Enviar dinero o algún producto a algún migrante durante los últimos 12 meses?						
2. ¿Recibir dinero o algún producto de algún migrante durante los últimos 12 meses?						
3. ¿Recibir alguna otra transferencia (pensiones/jubilaciones/herencia/azar) de dinero o producto en los últimos 12 meses?						

## SECCIÓN M. SERVICIOS DE LA COMUNIDAD

En caso de responder al otro cónyuge

TEL

Actualmente								
1				2		3	4	
1. ¿Qué medio de transporte usa para ir a?				¿Cuánto tarda en llegar?		¿Cuántas veces al mes va?	¿Cuánto le cuesta cada vez?	
1. A pie      5. Pickup      9. Otro. 2. Carreta    6. Bicieta      10. No se despiaza 3. Microbús   7. Auto particular   11. No sabe/no utiliza 4. Bus        8. Caballo								
				Años hasta 5 o más	Horas	Minutos		Monto (\$)
1	Hospital							
2	Unidad de Salud							
3	Casa de salud							
4	Farmacia							
5	Escuela con Parvularia							
6	Escuela con tercer grado							
7	Escuela con sexto grado							
8	Escuela con tercer ciclo							
9	Bachillerato							
10	Tienda							
11	Supermercado							
12	Mercado							
13	Banco Comercial							
14	Caja de crédito, banca comunal, cooperativa de crédito, etc							
15	Agencia Western Union							
16	Cancha de Fútbol							
17	Carretera más cercana							
18	Casa comunal							
19	Iglesia							

2. ¿Cómo mide usted el tiempo?	
1. Con su reloj de pulsera	
2. Con un reloj fijo en cada lugar	
3. Lo calcula mentalmente	
4. Otro _____ (Especifique)	

3. [ENTREVISTADOR] ¿Cuál es el estado actual de las pistas de su calle?	
1. Tierra sin afirmar	
2. Tierra afirmada	
3. Asfalto en buen estado	
4. Asfalto en regular	
5. Asfalto en mal estado	
6. Otros _____ (Especifique)	
7. No tiene	

SECCIÓN I: INTERRELACIÓN SOCIAL

En caso de responder el otro cónyuge

lx

1. ¿Está Ud. o algún miembro de su hogar afiliado a algún grupo, organización o asociación?

1. Sí

2. No

→ Pase a la siguiente sección

14

	2	3	4	5	6		7
Id e n t i f i c a c i o n	¿A que tipo de organización está afiliado?	¿Qué nivel de permanencia tiene la organización?	¿Cuál es el objetivo de la organización?	¿Cuál es el nivel de participación?	¿Hace alguna aportación? (Si aporta dinero, materiales u otro recursos)		¿Cuánto tiempo destina a la organización? (Si asiste a reuniones o brinda mano de obra)
	01. Grupo de mujeres 02. Grupo político 03. Grupo de jóvenes 04. Grupo religioso 05. Grupo de deporte 06. Grupo de vecinos 07. Grupo financiero 08. Sindicato 09. Asoc. de productores o artesanos 10. Asociación cultural 11. Comunidad Campesina 12. Comité de seguridad ciudadana 77. Otro _____ (Especifique)	1. Permanente  2. Periódica (corto plazo)	1. Provisión de infraestructura 2. Asuntos vecinales 3. Educativo 4. Asuntos socioculturales 5. Actividad económica 6. Deportivo 7. Otros	1. Líder 2. Activo frecuente 3. Activo a veces 4. Pasivo (casi nunca)	1. Sí ↳ ¿Cuánto?  2. No ↳ Pase a 7		
					1 ó 2	Monto (\$ USA)	Horas al mes



SECCIÓN TM: ASIGNACIÓN DEL TIEMPO

En caso de responder el otro cónyuge

tm00

(Solo preguntar por información acerca de la encuestada y algún hijo que va a la escuela)

pid	1	2	3	4
	¿A qué hora se despierta normalmente?	¿A qué hora se acuesta normalmente?	¿Fue el último lunes un día particularmente religioso / festivo? 1. Si 2. No	¿Fue el último lunes un día particularmente relacionado con el mercado? 1. Si 2. No

(Llenar el siguiente cuadro con la información de las actividades desde el momento que la persona se despertó hasta el momento en que se acostó el último lunes. Escriba un "1-7" en las celdas que vienen después de la hora en que la persona se acostó.)

pid	5	6	7	8	9	10	11	12	13	14	15	16	17	18	19	20	21	22	23
	¿A qué hora se despertó el último lunes?	¿Qué hizo después?	¿Hasta qué hora?	¿Qué hizo después?	¿Hasta qué hora?	¿Qué hizo después?	¿Hasta qué hora?	¿Qué hizo después?	¿Hasta qué hora?	¿Qué hizo después?	¿Hasta qué hora?	¿Qué hizo después?	¿Hasta qué hora?	¿Qué hizo después?	¿Hasta qué hora?	¿Qué hizo después?	¿Hasta qué hora?	¿Qué hizo después?	¿Hasta qué hora?
	th05	th06	th07	th08	th09	th10	th11	th12	th13	th14	th15	th16	th17	th18	th19	th20	th21	th22	th23

pid	24	25	26	27	28	29	30	31	32	33	34	35	36	37	38	39	40	41
	¿Qué hizo después?	¿Hasta qué hora?	¿Qué hizo después?	¿Hasta qué hora?	¿Qué hizo después?	¿Hasta qué hora?	¿Qué hizo después?	¿Hasta qué hora?	¿Qué hizo después?	¿Hasta qué hora?	¿Qué hizo después?	¿Hasta qué hora?	¿Qué hizo después?	¿Hasta qué hora?	¿Qué hizo después?	¿Hasta qué hora?	¿Qué hizo después?	¿Hasta qué hora?
	th24	th25	th26	th27	th28	th29	th30	th31	th32	th33	th34	th35	th36	th37	th38	th39	th40	th41

(Ver códigos de actividades en la siguiente página)

# SECCION TM: ASIGNACION DEL TIEMPO (CONT.)

## CÓDIGOS DE ACTIVIDADES

### Producción agrícola (chacra propia) y pecuaria propia

- 1.01 Caminando a / desde la chacra
- 1.02 Cuidando a los animales
- 1.03 Cosechando
- 1.04 Secado y almacenaje
- 1.05 Recolectando fruta
- 1.06 Procesando otros cultivos (ej: fruta, vegetales)
- 1.07 Trabajando con los animales (ordeñando, alimentando)
- 1.08 Producción pecuaria (mantequilla, queso, ...)
- 1.09 Arando la tierra
- 1.10 Otro trabajo agropecuario (especificar)

### Otras actividades laborales

- 2.01 Trabajo agrícola asalariado
- 2.02 Trabajo no-agrícola asalariado
- 2.03 Tiempo yendo / viniendo del trabajo
- 2.04 Otro trabajo (especificar)

### Tareas de la casa

- 3.01 Cocinando / lavando platos / sirviendo comida
- 3.02 Limpiando la casa / patio
- 3.03 Trayendo agua
- 3.04 Recolectando leña / bosta / hojas secas
- 3.05 Lavando / secando ropa
- 3.06 Reparando la casa
- 3.07 Reparando construcciones en la chacra / equipo
- 3.08 Secando bosta / abono vacuno
- 3.09 Atendiendo un enfermo
- 3.10 Ayudando al cónyuge en la comercialización
- 3.11 Sacrificando / vendiendo animales, etc.
- 3.12 Otras tareas de la casa (especificar)

### Cuidado de los niños (propios)

- 4.01 Dando de lactar
- 4.02 Otro tipo de alimentación (exclusiva) a niños
- 4.03 Bañando y vistiéndolo
- 4.04 Enseñando
- 4.05 Jugando / reconviniendo / cuidando a niños
- 4.06 Cuidando a niño enfermo
- 4.07 Otras actividades de cuidado de niños (especificar)

### Tiempo para uno mismo

- 5.01 Descansando / leyendo / tomando siesta / hablando / radio / TV
- 5.02 Orando en casa
- 5.03 Bañándose / cuidado personal
- 5.04 Enfermo en cama
- 5.05 Comiendo
- 5.06 Atendiendo visitas
- 5.07 Durmiendo
- 5.08 Otros (especificar)

### Actividades no laborales fuera de casa

- 6.01 Atendiendo ceremonias religiosas
- 6.02 Matrimonios / funerales / celebraciones
- 6.03 Visitando familiares / amigos
- 6.04 Atendiendo reuniones (ej. ONG, cooperativa)
- 6.05 Jugando con amigos / deportes
- 6.06 Otros (especificar)

### Educación

- 7.01 Tiempo en el centro de estudio
- 7.02 Tiempo yendo / viniendo del centro de estudio
- 7.03 Estudiando / haciendo tareas fuera del centro de estudio
- 7.04 Otros (especificar)

### Mercado

- 8.01 Compras de alimentos y otros
- 8.02 Compras de alimentos solamente
- 8.03 Compras de otros solamente
- 8.04 Otros (especificar)

### Actividades de venta

- 9.01 Venta de cultivo propio
- 9.02 Venta de animales propios
- 9.03 Venta de alimentos y bebidas hechos en casa
- 9.04 Menudeo
- 9.05 Otras actividades de venta (especificar)

### Otras actividades

- 10.01 Viajando dentro del departamento
- 10.02 Viajando fuera del departamento
- 10.03 Otros (reparando vehículos)
- 10.04 Cosiendo ropa
- 10.05 Cortando arbustos / hierbas
- 10.06 Mendigando
- 10.07 Otros (especificar)

## SECCIÓN N° 3: SALUD

1. Durante el mes anterior, ¿Usted o algún miembro de su hogar tuvieron algún síntoma, enfermedad, lesión o hecho delictivo?

1. Si → Registre el código de identificación de cada miembro del hogar

2. No → Pase a la siguiente sección

Código de identificación	2	3	4	5					6					7	8
	En el mes anterior, ¿Cuál fue el síntoma, enfermedad, lesión o hecho delictivo más reciente que tuvo?	En el mes anterior, ¿a quién consultó?	En el mes anterior, ¿En qué lugar consultó o atendieron?	¿Cuánto fue el gasto en consulta?					¿Cuánto fue el gasto en análisis de laboratorio, rayos x, otros exámenes, y/o hospitalización?					¿Cuántos días de trabajo o escuela ha perdido a causa de estas enfermedades?	¿Cuántos días de trabajo o escuela han perdido otros miembros del hogar para cuidarlo por estas enfermedades?
	Síntomas 1. Dolor de cabeza 2. Dolor de estómago, Vómito 3. Temperatura, fiebre Calenturas 4. Mareos / vértigo 5. Otro _____ Especifique _____ 6. Enfermedad 6.1. Diarrea 6.2. Parasitos 6.3. Deposición con sangre 6.4. Gripe, Catarro 6.5. Infección de Ojos 7. Lesión	01. Médico 02. Enfermera 03. Promotor de salud 04. Farmacéutico 05. Curandero 06. Familiar o amigo 07. No consultó con nadie	1. Hospital MSPAS 2. Unidad de salud o casa de salud del MSPAS 3. Hospital del ISSS 4. Unidades médicas, clínicas comunales o empresariales ISSS 5. Hospital Militar 6. Hospital o clínica particular 7. ONG 8. Farmacia 9. Casa del curandero o clínica natural 10. Casa del enfermo o lesionado 11. Otros	Códigos para cobertura:					Códigos para cobertura:						
			Monto (\$ USA)					Monto (\$ USA)							
			No. gasto	Gasto de hogar	Donado por otros	Auto cubierto	Cubierto por	No. gasto	Gasto de hogar	Donado por otros	Auto cubierto	Cubierto por			
			1					1							
			1					1							
			1					1							
			1					1							
			1					1							
			1					1							
			1					1							
			1					1							

OBSERVACIONES:

SECCIÓN PE: PERCEPCIONES HACIA LAS FUENTES DE ENERGÍA

Le voy a leer unas frases y quiero que me diga qué tan de acuerdo o desacuerdo está. No hay respuestas erróneas, sólo dígame lo que piensa.

CODIGOS A UTILIZAR

1. Muy de acuerdo      2. De acuerdo      3. Ni de acuerdo, ni en desacuerdo  
4. En desacuerdo      5. Muy en desacuerdo

Grado de opinión

- 1 La energía eléctrica provee mejor iluminación que el kerosene
- 2 Lee más fácil leer con lámparas eléctricas que con lámparas a kerosene
- 3 Con electricidad, los niños estudiarían más por las noches
- 4 Bajo luz eléctrica uno se siente más seguro por las noches
- 5 Usar TV con electricidad es más barato que con batería
- 6 Es difícil trabajar de noche sin electricidad
- 7 Es más fácil entretener visitantes por las noches si hay electricidad
- 8 La electricidad es importante para la provisión de agua local
- 9 Las plantas solares son una buena fuente de electricidad
- 10 Los niños perderían el tiempo viendo televisión
- 11 La electricidad suele causar accidentes que pueden llevar a la muerte
- 12 Cocinar con electricidad no es muy conveniente
- 13 La electricidad es muy cara
- 14 Los accesorios como focos y medidores eléctricos son muy caros
- 15 La electricidad viene de manera irregular y con bajo voltaje
- 16 Hay leña disponible para recoger
- 17 La leña no es muy cara
- 18 Podemos obtener combustible gratis de nuestros propios árboles
- 19 Cocinar con leña hace que la comida sea más sabrosa
- 20 Cocinar con leña no es muy conveniente
- 21 La leña genera humo que lleva a problemas respiratorios
- 22 Es muy caro usar leña para cocinar
- 23 La leña es muy difícil de obtener en el mercado
- 24 El uso excesivo de leña genera deforestación
- 25 Cocinar con kerosene es fácil
- 26 No es caro usar kerosene para alumbrar
- 27 Usar kerosene es la mejor forma de alumbrar para mi familia
- 28 El kerosene es muy caro para cocinar
- 29 Cocinar con kerosene genera peligros para la salud
- 30 Es difícil conseguir kerosene en el mercado
- 31 Cocinar con gas propano es conveniente
- 32 Cocinar con gas propano no crea peligros para la salud
- 33 Cocinar con gas propano hace que la comida sea más rica
- 34 Cocinar con gas natural es muy caro
- 35 Es difícil conseguir gas natural en el mercado
- 36 El equipo para gas natural es muy caro

- 37 En General, con cuál de los siguientes argumentos está más de acuerdo:
- 1 Las ventajas de la electricidad son más que sus desventajas. Me gustaría que mi hogar tuviera electricidad
  - 2 Las desventajas de la electricidad son más que las ventajas. No creo que valga la pena electrificar

SECCIÓN PE. PERCEPCIONES HACIA LAS FUENTES DE ENERGÍA

Códigos a utilizar para pregunta 41				
Focos	Tubos fluorescentes	Focos ahorradores de energía	Otras fuentes	
1 10" (7 Watts)	21 10 Watts (recto)	31 Menos de 12 Watts	41 Velas	
2 25 Watts	22 20 Watts (recto)	32 12 Watts	42 Lefía	
3 40 Watts	23 25 Watts (recto)	33 18 Watts	43 Kerosene	
4 50 Watts	24 40 Watts (recto)	34 20 Watts	44 Linterna	
5 60 Watts	25 22 Watts (circular)	35 25 Watts		
6 75 Watts	26 32 Watts (circular)			
7 100 Watts				

	Fuentes de Luz			
	Focos	Tubos fluorescentes	Focos ahorradores	Otra fuente
38. ¿Cuáles son los principales tipos de fuentes de luz que su hogar usa por las noches? (Ver código 1)				
39. ¿Cuántas unidades de [fuente de energía] tiene actualmente? (para leña poner 99)				
40. ¿Cuántos días por semana usa [fuente de energía]?				
41. ¿Cuántas horas al día usa [fuente de energía]?				
42. Para cada fuente de luz, ¿cuáles son los principales usos? (Ver código, de más importante a menos importante)				
<div style="border: 1px solid black; padding: 5px; margin: 5px;"> <p align="center"><b>Códigos para pregunta 42</b></p> <p>1 Leer/estudiar - adultos</p> <p>2 Leer/estudiar - niños</p> <p>3 Leer/crear - adultos</p> <p>4 Leer/crear - niños</p> <p>5 Entretener/visitas / amigos</p> <p>6 Para poder caminar fuera o dentro de la casa durante la noche</p> <p>7 No usa</p> <p>8 Otro _____</p> <p align="center">(Especifique)</p> </div>				
43. ¿Siente que la luz que produce [fuente de energía] es suficiente para leer un libro?				
1. SI    2. NO				
44. ¿Cuáles son las fuentes de calor que usa para cocinar?	Fuente de Calor	45. ¿Cuántos días por semana la usa?	46. ¿Cuántas horas por día la usa?	
<div style="border: 1px solid black; padding: 5px; margin: 5px;"> <p align="center"><b>Códigos</b></p> <p>1 Cocina a gas - 1 hornilla</p> <p>2 Cocina a gas - 2 hornillas</p> <p>3 Cocina a gas</p> <p>4 Cocina de arcilla - fija</p> <p>5 Cocina de arcilla - portátil</p> <p>6 Lefía</p> </div>				
47. ¿Qué tan seguido cocina dentro de su casa?	1. Todos los días	2. Solo cuando llueve o cuando hace mucho frío	3. Nunca	

## OBSERVACIONES 1

*(Solo para el Operador de Campo)*

1. ¿Cree que la mujer es la persona mejor informada en cada tema de este cuestionario?



---



---



---

2. ¿Cuántas veces re-visitó este hogar?

3. ¿Cuál es el estado de ánimo con el que lo recibe la encuestada? 1. Muy Bueno 2. Bueno 3. Regular 4. Malo 5. Muy Malo

4. ¿Ud. cree que la encuestada tendrá la disposición para atenderlo nuevamente en una próxima encuesta?

1. Si 2. No

5. ¿Considera que la información recogida es de buena calidad? En caso contrario señale cuáles podrían ser los problemas.

1.Si 2. No



---



---



---

6. Impresiones generales

---



---



---

7. Otros comentarios

---



---



---

## OBSERVACIONES 2

Sólo para el Operador de Campo una vez fuera de la vivienda:

8. ¿Qué hay al lado derecho, izquierdo y en frente de la vivienda?

1. Viviendas	1	} Pase a 3	DER	IZQ	FRENTE
2. Parcelas	2				
3. Terreno sin construir (baldío)	3				
4. Otro (especifique) _____	4				

9. ¿Qué material predomina en las paredes exteriores de la vivienda del lado derecho, izquierdo y en frente?

1. Concreto o mixto	DER	IZQ	FRENTE
2. Bahareque			
3. Adobe			
4. Madera			
5. Lámina			
6. Paja o palma			
7. Materiales de desecho			
8. Otro _____ (Especifique)			

10. ¿Qué tipo de establecimientos hay en la cuadra?

	1. Sí
	2. No
Ninguno	
Bodegas	
Bancos y/o Cajeros automáticos	
Restaurantes	
Tiendas de vestir o calzado	
Teléfono público	
Otro _____ (Especifique)	

11. ¿La cuadra tiene alumbrado público?

1. Sí	
2. No	

12. ¿Cuál es el estado actual de la pista?

1. Tierra sin afirmar	
2. Tierra afirmada	
3. Asfalto en buen estado	
4. Asfalto en regular o mal estado	
5. Otro _____ (Especifique)	

13. ¿Hay vereda?

1. Sí	
2. No	

14. ¿Transitan automóviles o hay algún automóvil estacionado en la cuadra?

1. Sí	
2. No	





REPUBLICA DE EL SALVADOR  
DIRECCIÓN GENERAL DE ESTADÍSTICA Y CENSOS  
FONDO DEL MILENIO



ENCUESTA DE HOGARES PARA EVALUAR EL IMPACTO DE  
LOS PROYECTOS DE CONECTIVIDAD Y ELECTRIFICACION  
RURAL

HOMBRE (JEFE DEL HOGAR O CONYUGUE)

CODIGO DE LA ENCUESTA

DATOS DE LA ENTREVISTADA

PRIMER APELLIDO	SEGUNDO APELLIDO	NOMBRES

IDENTIFICACION MUESTRAL

Datos GPS de la vivienda

	Grado	Min.	Segs.	Grado	Min.	Segs.	Altitud	GPS	No GPS	Nro. de medidor eléctrico
Vivienda										

ENTREVISTA Y SUPERVISION

Nro NIC (Código de usuario eléctrico)

ORDEN DE LA VISITA	ENCUESTADOR				VERIFICACION Y REENTREVISTA DEL SUPERVISOR(A)		
	FECHA	PRÓXIMA VISITA		CODIGO	RESULTADO DE LA VISITA (1)	FECHA	CODIGO
		FECHA	HORA				
Primera							
Segunda							
Tercera							
Cuarta							

RESULTADO FINAL DE LA ENCUESTA

Fecha	
Resultado	

(1) CODIGOS DE RESULTADO DE LA VISITA

TIPO A	TIPO B	TIPO C
1. COMPLETA	5. DESOCUPADA	7. OTROS (Especifique)
2. AUSENTE TEMPORAL (P)	6. VACANTE USADA TEMPORALMENTE PARA NEGOCIO O ALMACENAJE	
3. REHUSO		
4. OTROS		

CODIGO DEL ENCUESTADOR(A)

CODIGO DEL SUPERVISOR(A)

NUMERO DE ORDEN DEL PRINCIPAL INFORMANTE



SECCION HH1: FICHA DEL HOGAR

[Al llegar al hogar, ambos encuestadores deben llenar la ficha del hogar juntos. Luego se separan]

1		
C o d i f i c a d o	¿Cuáles son los nombres y apellidos de las personas que habitualmente residen en este hogar, es decir que duermen aquí y comparten los alimentos?	
	Anoté el nombre y apellido de cada persona que conforma este hogar, incluyendo los niños, niñas, ancianos, ancianas, recién nacidos y otros miembros del hogar que estén ausentes por vacaciones, trabajo, negocio o enfermedad por un periodo menor de 6 meses y los empleados domésticos (hombres o mujeres) que duermen aquí.	
P i d	Jerarquía de los miembros del hogar. Siga rigurosamente el siguiente orden para anotar los miembros habituales del hogar:	
	<ul style="list-style-type: none"> <li>- Jefe o jefa</li> <li>- Esposo(a) o compañero(a)</li> <li>- Hijo o hija soltera</li> <li>- Hijo o hija casada</li> <li>- Yerno o nuera</li> <li>- Nieto(a) o bisnieto(a)</li> <li>- Hermano o Hermana</li> <li>- Sobrino o sobrina</li> <li>- Padre o madre</li> <li>- Suegro o suegra</li> <li>- Otros parientes (tío, etc.)</li> <li>- Empleado(a) doméstico(a)</li> <li>- Otra persona no pariente</li> </ul>	
	Primer Apellido	Segundo Apellido
	01	hh103
	02	
	03	
	04	
	05	
	06	
	7	
	8	
	9	
	10	
	11	
	12	
	13	
	14	
	15	
	16	
	17	
	18	
	19	
	20	
	21	

## SECCIÓN L1: TRABAJO ASALARIADO (DEPENDIENTE)

Registre todas las actividades para las cuales recibió algún tipo de pago, puede haber más de una actividad por persona en cuyo caso repita el paso

Registre todas las actividades para las cuales recibió algún tipo de pago, puede haber más de una actividad por persona en cuyo caso repita el ítem

Registre todas las actividades para las cuales recibió algún tipo de pago, puede haber más de una actividad por persona en cuyo caso repita el ítem)

1 ¿En los últimos 12 meses, Usted o algún miembro del hogar trabajó para otra persona, fines o empresa permanente o temporalmente?

1.81 → Registre el código de los miembros y cada actividad realizada

2.No → Pase a la sección L2 (siguiente página)

2.No → Pase a la sección L2 (siguiente página)

[illegible]

COEJOS PARA ACTIVIDAD

0 AGROPECUARIA	4 PROCESAMIENTO DE ALIMENTOS	7 PESCA	11 CORTAR CAPE	15 VENDEDOR
1 COMERCIO	(INSUMO CONSEGUIDO DE TERCEROS)	8 CAZA	12 MAQUILA	16 TECNICO PROFESIONAL
2 TRANSPORTE	5 CONSTRUCCIÓN	9 MINERÍA	13 OBRERO EN FABRICA/TALLER	17 PERSONAL DE SEGURIDAD
3 ARTESANÍAS	6 PEQUEÑA INDUSTRIA	10 FORESTAL (TALA DE MADERA)	14 TRABAJO DE OFICINA	18 EMPLEADO DOMESTICO
	(NOALIMENTARIA)			77 OTROS

[illegible]

### SECCIÓN L3: TRANSFERENCIAS

<sup>1</sup> ¿En los últimos 12 meses, Usted o algún miembro del hogar recibió alguno de los siguientes tipos de ingreso:

1. Recibio  
2. Norecibio → Pase a sección L4 (Remesas)

→ Pase a sección L4 (Remesas)

¿Qué tipo de transferencia recibió?

1. Pensión (Jubilación, discapacidad, vejez, etc)
  2. Alquiler de maquinaria, animales u otro bien
  3. Dinero heredado
  4. Alquiler de predio no agrícola o casa
  5. Alquiler de predio agrícola
  6. Venta de maquinaria u otros bienes
  7. Venta de predio no agrícola o casa
  8. Venta de predio agrícola
  9. Reparto de utilidades
  10. Cuota alimentaria
  11. Ayuda de familiares o amigos  
que residen en el país
  12. Otros \_\_\_\_\_
- (Especifique)

(Especifique)

¿Cuántas veces lo recibió en los últimos 12 meses?

¿Cuánto recibió en total en los últimos 12 meses?

**Código**

**Otros**

Monto (\$ USA)

[illegible]

SECCIÓN API: CARACTERÍSTICAS GENERALES DE LAS PARCELAS

1 ¿Usted o algún miembro de su familia es productor agrícola?

1 SI

2 No

→ Pase a Sección G

En caso de responder el otro cónyuge

BOX

Código de la Parcela	¿Cuál es el tamaño de la parcela?	¿A qué distancia del hogar está ubicada?		¿Cuánto tiempo se demora usualmente en llegar a las parcelas?		¿Cuál es el principal medio de transporte que usa para llegar a esta parcela?		¿En relación a la tenencia de la tierra, usted es?		¿Tiene título de propiedad inscrito en el Centro Nacional de Registros?		¿A nombre de quién está registrada la propiedad?		Si tuviera que vender esta propiedad, ¿En cuánto la vendería?		En los últimos 12 meses, ¿Cuánto fertilizante químico se le aplicó a la parcela?		En los últimos 12 meses, ¿Cuánto abono se le aplicó a la parcela? (palinazo, compostaje, etc)		¿Cuántas horas a la semana trabajan en esta parcela?		¿Quién es el que más trabaja en esta parcela?		En algún momento en el año, ¿Dejan esta parcela en descanso?	
		Superficie	Distancia	Unidad Medida	Tiempo	Unidad Medida	1 Transporte público 2 Transporte privado motorizado 3 Transporte privado no motorizado 4 Camina 5 bicicleta 6 Otros ¿Cuál?	1 Propietario 2 Arrendatario 3 Colono 4 Cooperativa 5 Aparcero (censo) 6 Ocupaste gratuito 9 Otra forma Especifique	1 SI 2 No 9 No sabe	[Anotar el código de identificación del miembro del hogar]	77 No es miembro del hogar 99 No sabe	Moneda (\$)	Cantidad	Unidad Medida	Cantidad	Unidad Medida	[Anotar el número de horas de todos los peones (incluyendo el jefe)]	[Anotar el código de identificación del miembro del hogar]	99 Otros	1 SI 2 No					
1																									
2																									
3																									
4																									
5																									
6																									
7																									
8																									
9																									

SECCIÓN G2: INGRESOS DEL PRODUCTOR AGRÍCOLA														
1 Durante los últimos 12 meses, ¿Cosecharon algún cultivo?														
<div>1 Si</div> <div>2 No → Pase a Sección G</div> <div></div>														
Código de Cultivo	2		3			4		5			6			
	¿Qué cultivos cosechó durante el último año?		¿En qué parcelas siembra usted este cultivo?			¿Cuál fue la producción total del cultivo?		¿Cuánto se destinó a la venta?			¿Cuánto se destinó para semillas?			
	Coloque los cultivos en orden de importancia		[Códigos de las parcelas (Sección AP). Anote las 3 parcelas más importantes]			Utilice los códigos del recuadro 1 para la Unidad de medida								
	Producto	Código				Cantidad	Unidad medida	Cantidad	Unidad medida	Moneda (E-USA)	Cantidad	Unidad medida	Moneda (E-USA)	
1														
2														
3														
4														
5														
6														
7														

Código de Cultivo	8			9			10			11			12		
	¿Cuánto se destinó para intercambio o trueque?			¿Cuánto se destinó para la elaboración de subproductos?			¿Cuánto se almacenó / sirvió para hacer pagos en especies / sirvió como alimento para animales?			¿Cuánto fue regalado?			¿Cuánto se perdió / fue robada, etc.?		
	Cantidad	Unidad medida	E-USA	Cantidad	Unidad medida	E-USA	Cantidad	Unidad medida	E-USA	Cantidad	Unidad medida	E-USA	Cantidad	Unidad medida	Moneda (E-USA)
1															
2															
3															
4															
5															
6															
7															

# UNIDADES DE MEDIDA DE PRODUCCIÓN

## RECUADRO 1. UNIDADES DE MEDIDA

Axxxx. SACOS → Ver recuadro 2  
 B. QUINTALES  
 C. LIBRA  
 D. UNIDADES  
 E. TONELADAS  
 F. KILOGRAMOS  
 G. DOCENAS  
 H. ARROBAS  
 I. BELLOTAS  
 Zxxxx. OTROS \_\_\_\_\_  
 Especifique

## RECUADRO 2

Si la unidad de medida es sacos u otros (opción a o z), entonces preguntar:

¿Qué capacidad promedio tiene un [SACO / UNIDAD DE OTRO]?

Respuesta: "xxxx unidades de la medida y"

ENTONCES ESCRIBIR COMO UNIDAD DE MEDIDA:

"Axxxxy"

## EJEMPLO

ENCUESTADOR: "¿Cuánto destinó a la venta?" (PREG. 5)

ENCUESTADO: "20 sacos"

ENCUESTADOR: "¿Qué capacidad promedio tiene un saco?"

ENCUESTADO: "50 libras"

ENCUESTADOR ANOTA COMO UNIDAD DE MEDIDA "A50F"

EN CASO DE QUE EL ENCUESTADO NO SEPA CAPACIDAD DEL SACO, ANOTAR SOLO "A"

# MÓDULO DE PRODUCTOS AGRÍCOLAS

## Tabla de Conversiones

De	A	Operación	Factor
m <sup>2</sup>	mz	dividir por	6,988.96
pie <sup>2</sup>	mz	dividir por	75,228.54
vara <sup>2</sup>	mz	dividir por	10,000.00
tarea (Occidente)	mz	dividir por	8.00
tarea (Central)	mz	dividir por	12.00
tarea (Oriente)	mz	dividir por	16.00
caballerías	mz	multiplicar por	64.00
medio de tierra	mz	multiplicar por	0.66
cuartillo de tierra	mz	multiplicar por	0.33

De	A	Operación	Factor
ha	m <sup>2</sup>	multiplicar por	10,000.00
mz	m <sup>2</sup>	multiplicar por	6,988.96
pie <sup>2</sup>	m <sup>2</sup>	dividir por	10.76
vara <sup>2</sup>	m <sup>2</sup>	multiplicar por	0.70



Códigos de cultivos			
1. Granos básicos, café y azúcar		2.16 Mora	4. Tuberculos
1.01 Maíz		2.17 Espinaca	4.01 Papa
1.02 Frijol		2.18 Chilipín	4.02 Yuca
1.03 Caña de azúcar		2.19 Chile picante	4.03 Cebolla
1.04 Café		2.20 Berro	
		2.21 Apio	
2. Hortalizas		3. Frutales	5. Otros
2.01 Tomate		3.01 Piña	5.01 Otros (especifique) _____
2.02 Guisquil		3.02 Naranja	5.02 Otros (especifique) _____
2.03 Rábano		3.03 Coco	5.03 Otros (especifique) _____
2.04 Pipián		3.04 Aguacate	5.04 Otros (especifique) _____
2.05 Chile dulce		3.05 Limón	
2.06 Loroco		3.06 Jocote	
2.07 Sandía		3.07 Guineo	
2.08 Ejote		3.08 Marañón	
2.09 Melón		3.09 Mango	
2.10 Zanahoria		3.10 Nance	
2.11 Ayote		3.11 Guayabo	
2.12 Yerbabuena		3.12 Zapote	
2.13 Orégano		3.13 Carambola	
2.14 Cilantro		3.14 Mandarina	
2.15 Perejil		3.15 Mamón	
<b>MEDIDAS DE PESO Y VOLUMEN</b>			
De	A	Operación	Factor
libra	QQ	dividir por	100.00
arroba	QQ	dividir por	4.00
medio de maíz	QQ	dividir por	3.33
saco	QQ	multiplicar por	2.00
anega	QQ	multiplicar por	8.00
carga	QQ	multiplicar por	2.00
kg	QQ	dividir por	45.36
tonelada	QQ	multiplicar por	22.046
tonelada métrica	QQ	multiplicar por	22.399
De	A	Operación	Factor
tonelada métrica	tonelada inglesa	dividir por	0.9842
tonelada métrica	tonelada corta	dividir por	1.1023
tonelada larga	tonelada métrica	dividir por	1.0160
tonelada corta	tonelada métrica	multiplicar por	0.9072
De	A	Operación	Factor
galón	botella	multiplicar por	4.5424
litro	botella	multiplicar por	1.38
cupeta	botella	multiplicar por	25.00
botella	litro	multiplicar por	0.7500

SECCIÓN Q3: INFORMACIÓN DEL MERCADO								
Código de Cultivo	1	2	3	4			5	
	El valor de la producción de [cultivo] respondido en la preg. 5 de la Sección Q2, lo calculó en base a:	¿Vende alguna parte de su producción de [cultivo] directamente al mercado local?	¿En qué mercado (localidad) vende la mayor parte de la producción del [Cultivo]? (nombre del mercado)	Donde está ubicado el mercado (localidad) donde vende la mayor parte de la producción.			¿Cuánto tiempo tarda en llegar a ese mercado?	
	1 Precio en parcela 2 Precio en mercado ↓ Pase a 3.	1 Sí 2 No ↓ Finalice Sección	Aca va el nombre del mercado	Cantón	Municipio	Departamento	Horas	Minutos
1								
2								
3								
4								
5								
6								
7								

## SECCIÓN QA: SUBPRODUCTOS AGRÍCOLAS

En caso de responder el otro cónyuge

Q331

1 Durante los últimos 12 meses, ¿Elaboró subproductos agrícolas?

1. Si  
2. No

L → Pase a la siguiente sección

2		3		4			5			6			7			8		
De su producción agrícola, ¿Qué sub-productos elaboró para la venta?		¿Cuál fue la producción total del [Subproducto]?		¿Cuánto se destinó a la venta?			¿Cuánto se destinó para el consumo del hogar?			¿Cuánto sirvió para hacer pagos en especie / trueque o intercambio?			¿Cuánto fue regalado / donado?			¿Cuánto se perdió / fue robado, etc.?		
[Coloque los productos en orden de importancia y utilice los códigos de sub-productos]																		
Producto	Cód.	Cantidad	Unidad medida	Cantidad	Unidad medida	Monto (\$ U.S.A.)	Cantidad	Unidad medida	Monto (\$ U.S.A.)	Cantidad	Unidad medida	Monto (\$ U.S.A.)	Cantidad	Unidad medida	Monto (\$ U.S.A.)	Cantidad	Unidad medida	Monto (\$ U.S.A.)
1																		
2																		
3																		
4																		
5																		
6																		

## PRECIOS UNITARIOS

Divida el valor total entre la cantidad de la preg. 3.

Utilice el valor unitario obtenido como valor referencial para las preguntas 4 a la 8.

qa03d

## UNIDADES DE MEDIDA

- Axxxxx. SACOS → VER PÁG. 28-A  
B. QUINTALES  
C. LIBRA  
D. UNIDADES  
E. TONELADAS  
F. KILOGRAMOS  
G. DOCENAS  
H. ARROBAS  
Zxxxxx. OTROS (ESPECIFIQUE)

Códigos de subproductos agrícolas

1 ACEITE	21 MIEL DE ABEJA
2 AGUARDIENTE (CAÑAZO)	22 MOCILLA
3 ARTICULOS DE LANA O CUERO	23 PASTA DE TOMATE
4 CESINA	24 PISCO
5 CHAMPIÑONES	25 QUESO
6 CHANCAÇA	26 REQUESÓN
7 CHICHA	27 SALCHICHA
8 COCHINILLA	28 VINO
9 CUAJADA	29 CHARQUI
10 FRUTAS SECAS	30 CHOCHOCA (MAIZ PELADO)
11 HARINAS DE YUCA (FARIÑA)	31 CHUÑO
12 HARINAS DE ARVERJAS	32 GUARAPO
13 HUEVOS	33 HABA SECA
14 JAMÓN	34 JORA
15 LANAS Y FIBRAS	35 MORÓN
16 LECHE	36 MOTE
17 MANJAR BLANCO	37 OCA SECA (KAHUI)
18 MANTECA	38 PAPA SECA
19 MANTEQUILLA	39 TOCOS (SEMICONGELADO, MAIZ P)
20 MERMELADA	40 AGUAJINA

- 41 TABLETAS DE CHOCOLATE
- 42 OTROS ESPECIFIQUE \_\_\_\_\_
- 43 OTROS ESPECIFIQUE \_\_\_\_\_
- 44 OTROS ESPECIFIQUE \_\_\_\_\_
- 45 OTROS ESPECIFIQUE \_\_\_\_\_

SECCION E: MANO DE OBRA EN LA PARCELA

En caso de responder el otro cónyuge ☐

1 ¿Cuál es el número de personas que suelen trabajar en la explotación agrícola?  
[Considere a todos aquellos que trabajan en la explotación agrícola, incluyendo al dueño,  
familiares, peones, entre otros]

Actual

Máximo

Mínimo

	1		2		3								4				5				
	¿Cuántas personas son ...		¿Cuántos son...		¿Cuánto es el tiempo que llevan trabajando en la parcela?								Tipo de remuneración y parentesco								
													Sa. ¿Cuántos son remunerados?					Sh. ¿Cuántos no son remunerados?			
													Familiar(es)		No familiar(es)			Familiar(es)		No familiar(es)	
Año	Hombres	Mujeres	Método mes	1-3 meses	3-6 meses	6-12 meses	Más de 1 año	Familiar(es)	No familiar(es)	Familiar(es)	No familiar(es)										
1	Dueño(s) o pagador(es) del alquiler																				
2	Familiares																				
3	Peones																				
4	Otros (especificar)																				
5																					
6																					

	7								8				
	Nivel de educación								Edad				
1	Ninguno	Menor/Parvularia	Básica	Media Incompleta	Media completa	Técnica	Superior no universitaria	Superior universitaria	6-14 años	15-30 años	31-45 años	46-60 años	Más de 60 años
2	eg07a	eg07b	eg07c	eg07d	eg07ag	eg07f	eg07g	eg07h	eg08a	eg08b	eg08c	eg08d	eg08ag
3													
4													
5													
6													

**SECCIÓN III: ASISTENCIA TÉCNICA Y MANEJO TECNOLÓGICO DEL PRODUCTO AGRÍCOLA**

En caso de responder el otro cónyuge

1. ¿Hace uso de alguna de las siguientes prácticas? (respuesta múltiple)

1. Si 2. No

1. Uso de Semilla Certificada		9. Riego por Aspersión	
2. Fertilizante Orgánico		10. Mantene Resena Forestal	
3. Fertilizante Químico		11. Riego por Goteo	
4. Andenes/Terrazas		12. Sistema de Riego por Goteo	
5. Zanjas de Infiltración		13. Rotación de Cultivos	
6. Cercos Vivos		14. Otros:	
7. Asociación de Cultivos			

2. ¿Ha recibido Asistencia Técnica Agrícola\* en los últimos 12 meses? (No incluye capacitación)

1. Si 2. No → Pase a 6.

3. En los últimos 12 meses, ¿Cuántas veces ha recibido Asistencia Técnica?

4. De estas, ¿Cuántas veces recibió Asistencia Técnica sin costo?

5				6A		6B		6C		
¿Para que tipo de labores recibió asistencia técnica? (códigos preg. 1)(respuesta múltiple)				¿De quien la recibió?		Si no ha recibido, ¿le gustaría recibir?		¿Cuáles con las 3 más importantes? Anotar 1, 2 y 3 en orden de importancia. (1: Mas importante)		
Cód.										
				1	2	3			1. Si	2. No
1. Cultivo de pastos										
2. Uso de cercos para manejo de pastos										
3. Conservación de pastos										
4. Producción de granos básicos										
5. Producción de hortalizas										
6. Producción agroindustrial										
7. Producción de hortalizas										
8. Producción de Café										
9. Producción de Cultivos orgánicos										
10. Viveros /Invernaderos										
11. Elaboración subproductos agrícola										
12. Organización										
13. Comercialización										
14. Gestión empresarial										
15. Otros 1:										

Finalizar Sección

6. Si no recibió asistencia técnica, ¿podría indicar la razón? [Una sola respuesta]

01. Nadie le ha ofrecido  
 02. La asistencia técnica disponible no le sirve  
 03. La asistencia técnica disponible es muy cara  
 04. No le tiene confianza a los que proveen el servicio  
 05. No necesita  
 06. Otro: \_\_\_\_\_

Especifique

\* Def. Asistencia Técnica: Servicio dirigido a solucionar uno o más problemas (en la producción, post-cosecha, transformación, comercialización, gestión empresarial), sin que conlleve la transferencia (adopción) de la tecnología.

\*\* Def. Capacitación: Servicio dirigido a solucionar uno o más problemas (en la producción, post-cosecha, transformación, comercialización, gestión empresarial), a través de diversos métodos (días de campo, talleres, parcelas demostrativas, visitas de intercambio, etc.) con la finalidad de asegurar la transferencia y adopción de la tecnología por los productores.

Codigo de instituciones que proveen asistencia técnica

1. MAG                      4. Cooperativa                      7. Banco o Institución financiera  
 2. CENSA                      5. Asociación de productores                      8. Otro  
 3. ISTA                      6. ONG

SECCIÓN II: PRODUCCIÓN/RECUBRIDA																						
<p>1. Durante los últimos 12 meses, ¿Crió algún tipo de animal?</p> <p>1. Si 2. No <input type="checkbox"/> <input type="checkbox"/></p> <p>En caso de responder al otro cónyuge <input type="checkbox"/></p> <p>→ Pase a sección QA</p>																						
En los últimos 12 meses																						
Código de Animal	2. ¿Qué animales ha criado en el último año?		3. ¿Cuántos animales tenía hace 12 meses?		4. ¿Cuántos [Animales] vendidos en total y cuál fue el valor de la venta?		5. ¿Cuántos [Animales] se utilizaron para el consumo del hogar?		6. ¿Cuántos [Animales] se utilizaron para el intercambio o trueque?		7. ¿Cuántos [Animales] se sacrificaron para la elaboración de subproductos?		8. ¿Cuántos [Animales] nacieron?		9. ¿Cuántos [Animales] compraron y/o recibieron por trueque?		10. ¿Cuántos [Animales] regalaron?		11. ¿Cuántos [Animales] murieron y/o perdieron?		12. ¿Cuántos [Animales] tiene actualmente?	
	Animal	Cód.	Cant.	Valor (\$)	Cant.	Valor (\$)	Cant.	Valor (\$)	Cant.	Valor (\$)	Cant.	Valor (\$)	Cant.	Valor (\$)	Cant.	Valor (\$)	Cant.	Valor (\$)	Cant.	Valor (\$)		
1																						
2																						
3																						
4																						
5																						
6																						
7																						

CONFIRMAR QUE (12) ES IGUAL A:

$$(3) - (4) - (5) - (6) - (7) + (8) + (9) - (10) - (11)$$

MÓDULO DE PRODUCTOS ESPECÍFICOS

SI SE REPORTA PRODUCCIÓN DE VACUNOS, POLLOS, PORCINOS, OVINOS O CUY EN LA PREG. 2 Y EN CUALQUIERA DE ESTOS CASOS SE DESTINA MÁS DEL 10% A LA VENTA, INTERCAMBIO O TRUEQUE LLENAR EL CUESTIONARIO DEL PRODUCTOR PECUARIO PARA CADA UNO DE ESTOS CASOS.

## CODIGOS DE ANIMALES

### 1. Bovinos

- 1.01 Terneros
- 1.02 Terneras
- 1.03 Novillos
- 1.04 Novillas
- 1.05 Toretes
- 1.06 Toros
- 1.07 Bueyes
- 1.08 Vacas Horras
- 1.09 Vacas en producción
- 1.10 Otro (especifique) \_\_\_\_\_

### 2. Porcinos

- 2.01 Lechones machos
- 2.02 Lechones hembras
- 2.03 Cerdos para engorde
- 2.04 Cerdas para engorde
- 2.05 Cerdas en desarrollo
- 2.06 Verracos
- 2.07 Cerdas reproductoras
- 2.08 Otro (especifique) \_\_\_\_\_

### 3. Aves

- 3.01 Pollitos recién nacidos
- 3.02 Pollos para engorde
- 3.03 Pollas en desarrollo
- 3.04 Gallos
- 3.05 Gallinas ponedoras
- 3.06 Pavos para triguete
- 3.07 Otro (especifique) \_\_\_\_\_

### 4. Conejos

- 4.01 Conejos reproductores
- 4.02 Conejos para engorde
- 4.03 Otro (especifique) \_\_\_\_\_

### 5. Otros animales

- 5.01 Caballos
- 5.02 Burros
- 5.03 Mulas
- 5.04 Cabras
- 5.05 Ovejas
- 5.06 Otro (especifique) \_\_\_\_\_
- 5.07 Otro (especifique) \_\_\_\_\_
- 5.08 Otro (especifique) \_\_\_\_\_
- 5.09 Otro (especifique) \_\_\_\_\_



# SECCIÓN 6A: ELABORACIÓN DE SUB-PRODUCTOS PECUARIOS

En caso de responder el otro cónyuge

1 Durante los últimos 12 meses, ¿Han producido productos pecuarios como queso, mantequilla, ovejuna, etc.?

1. SI

2. No

→ Pase a la Sección F.

51

	2 ¿Cuáles? [Coloque los productos en orden de importancia]	3 ¿Cuál fue la producción total del [Producto]?		4 ¿Cuánto se destinó a la venta?			5 ¿Cuánto se destinó para el consumo del hogar?			6 ¿Cuánto sirvió para hacer pago en espeques / trueque o intercambio?			7 ¿Cuánto fue regalado / donado?			8 ¿Cuánto se perdió / fue robado, etc.?		
		Cantidad	Unidad medida	Cantidad	Unidad medida	Monto (\$ USA)	Cantidad	Unidad medida	Monto (\$ USA)	Cantidad	Unidad medida	Monto (\$ USA)	Cantidad	Unidad medida	Monto (\$ USA)	Cantidad	Unidad medida	Monto (\$ USA)
1																		
2																		
3																		
4																		
5																		

## SECCIÓN F: PESCA COMERCIAL

1 ¿Usted o algún miembro de su familia ha pescado en los últimos 12 meses?

1. SI

2. No → Pase a la siguiente sección

3 ¿Cuál fue el último mes en que realizaron alguna actividad de pesca?

5 ¿Cuál fue el valor aproximado de lo que pescaron en el último mes que lo hicieron? (Incluir el consumo del hogar)

Monto  
(\$ USA)

105

2 ¿Qué especie pescó?

- 1 Tilapia
- 2 Camarón de mar
- 3 Camarón agua dulce
- 4 Guapote Tigre
- 7 Otro (Especifique)

4 ¿Cuántos meses se dedicaron a la pesca?

SECCIÓN 5G. MANO DE OBRA EN LA ACTIVIDAD PECUARIA

En caso de responder al otro cónyuge

eg0

1 ¿Cuál es el número de personas que suelen trabajar en las actividades pecuarias?  
[Considere a todos aquellos que trabajen en las actividades pecuarias incluyendo al dueño, familiares, peones, entre otros]

Actual

Máximo

Mínimo

9A

	2		3		4				5				6
	¿Cuántas personas son ...		¿Cuántos son ...		¿Cuánto es el tiempo que llevan trabajando en la chacra?				Tipo de remuneración y parentesco				
									5a. ¿Cuántos son Remunerados		5b. ¿Cuántos no son remunerados?		
									Peón(es)	OTROS	Peón(es)	OTROS	
1	Dueño(s)												
2	Familiares												
3	Peones												
4	Otros (especificar)												
5													
6													

	7 Nivel de educación								8 Edad				
	Ninguno	Maternal/Parvularia	Básica	Media Incompleta	Media completa	Técnica	Superior no universitaria	Superior universitaria	6-14 años	15-30 años	31-45 años	46-60 años	Más de 60 años
1 Dueño(s)	eg07a	eg07b	eg07c	eg07d	eg07e	eg07f	eg07g	eg07h	eg08a	eg08b	eg08c	eg08d	eg08e
2 Familiares													
3 Peones													
4 Otros (especificar)													
5													
6													

**SECCION KG: ASISTENCIA TECNICA Y CONOCIMIENTO TECNOLOGICO DEL PRODUCTOR PECUARIO**

En caso de responder el otro cónyuge ☐

1 ¿Ha recibido Asistencia Técnica Pecuaría\* en los últimos 12 meses? No incluye capacitación

1. Si  
2. No

☐  
☐

→ Pase a 10

2 ¿Cuántas veces ud recibió Asistencia Técnica en los últimos 12 meses?

3 De estas, ¿Cuántas veces ud recibió Asistencia Técnica sin solicitarla?

4 Hace uso de alguna de las siguientes prácticas (respuesta múltiple)

1. Si 2. No

Mejoramiento genético		7 Control de agua	
1 Vacunación		8 Alimentación artificial	9
2 Desparasitación		9 Control biológico	
3 Inseminación artificial		10 Esterilización	
4 Castración		11 Rotación de potreros	
5 Rastreabilidad o trazeabilidad		12 Practicas preventivas	
6 Registro administrativo de producción		13. otros:	

5 Si no recibió asistencia técnica, podría indicar la razón?

(Una sola respuesta)

01. Nadie le ha ofrecido

02. La asistencia técnica disponible no le sirve

03. La asistencia técnica disponible es muy cara

04. No le tiene confianza a los que proveen el servicio

05. No necesita

08. Otro: \_\_\_\_\_

☐

6					6a		6b		
Si recibió asistencia técnica indicar para qué tipo de labores la recibió y de quien la recibió (códigos preg. 4)					Si no recibe, le gustaría recibir?		¿Cuáles son las 3 mas importantes?		
(MULTIPLE)					Cod. kg06a...		Marcar 1,2 y 3 en orden de importancia		
					1. Si	2. No	1	2	3
1. Bovinos									
2. Porcinos									
3. Aves									
4. Conejos									
5. Apicultura									
6. Acuicultura									
7. Elaboración subproductos pecuarios									
8. Organización									
9. Comercialización									
10. Gestión empresarial									
99. Otros 2:									
90. Otros 2:									
91. Otros 2:									
92. Otros 1:									
93. Otros 2:									

\* Def. Asistencia Técnica: Servicio dirigido a solucionar uno o más problemas (en la producción, post-cosecha, transformación, comercialización, gestión empresarial), sin que conlleve la transferencia (adopción) de la tecnología.

\*\* Def. Capacitación: Servicio dirigido a solucionar uno o más problemas (en la producción, post-cosecha, transformación, comercialización, gestión empresarial), a través de diversos métodos (días de campo, talleres, parcelas demostrativas, vistas de intercambio, etc), con la finalidad de asegurar la transferencia y adopción de la tecnología por los productores.

Código de instituciones que proveen asistencia técnica

- |         |                             |                                  |
|---------|-----------------------------|----------------------------------|
| 1 MAG   | 4 Cooperativa               | 7 Banco o Institución financiera |
| 2 CENTA | 5 Asociación de productores | 8 Otro                           |
| 3 ISTA  | 6 ONG                       |                                  |

SECCIÓN K1: EQUIPO E INSUMOS AGROPECUARIOS

En caso de responder el otro cónyuge

1	2	3	4
¿Su hogar cuenta con.....?	¿Cuántos [Bienes] tiene en total?	¿En cuánto vendería estos [Bienes]?	¿En qué año compró el activo?
1. Si 2. No		Monto (\$ USA)	
<b>AGRICOLAS</b>			
1 Tractor pequeño (Menos de 12 caballos)			
2 Tractor grande (Más de 12 caballos)			
3 Arado jalado por maquinaria			
4 Arado jalado por animales			
5 Bomba de agua mecánica			
6 Aspersores para riego			
7 Máquina para procesar alimentos para animales			
8 Bomba motorizada para fumigar			
9 Bomba manual para fumigar			
10 Carreta			
11 Carretillas			
12 Cosechadora/sembradora			
13 Almacenes / graneros			
14 Molino			
15 Otros Agrícola			
<b>PECUARIO</b>			
16 Picadora de pasto			
17 Equipo de identificación			
18 Equipo para inseminación artificial			
19 Equipo para ordeño			
20 Mezcladora de concentrado			
21 Equipo para alimentación			
22 Molidora de granos			
23 Equipo de calefacción			
24 Equipo para fumigación y/o aspersión			
25 Ahumadores			
26 Extractor de miel			
27 Otros pecuario			
<b>ACUICULTURA</b>			
28 Equipo para el tratamiento del agua			
29 Alimentadores			
30 Lancha			
31 Otros acuícultura			

5			
En la actividad agrícola de los últimos 12 meses, ¿Cuánto gastó en [Rubro]?			
[Si no gastó, anote 00]			
	Cantidad	Unidad medida	Valor (\$)
<b>AGRICOLAS</b>			
1 Semillas			
2 Plántones			
3 Abono natural			
4 Fertilizante químicos			
5 Pesticidas, insecticidas, fungicidas, etc.			
6 Sacos, canastas, cajones o envases para productos (vacíos)			
7 Alquiler de tierra			
8 Transporte (gasolina, fletes, etc.)			
9 Almacenamiento de productos			
10 Agua o sistemas de riego			
11 Asesoramiento técnico (ingenieros, etc.)			
12 Otros gastos agrícolas			
<b>PECUARIO</b>			
13 Pile de cria			
14 Vacunas			
15 Desparasitantes			
16 Reguladores de crecimiento (enzimas)			
17 Suplementos nutricionales			
18 Recursos florales y extra florales (jardines, azúcares de la caña)			
19 Productos veterinarios (alcohol, merthiolate, cicatrizantes, etc)			
<b>OTROS</b>			
20 Transporte (gasolina, fletes, etc.)			
21 Transporte (gasolina, fletes, etc.)			
22 Elaboración de subproductos			
23 Otros gastos			
24 TOTAL DE GASTOS AGRICOLAS, PECUARIOS Y DE ACUICULTURA			

UNIDAD DE MEDIDA

Axxxx.	SACOS	» VER UNIDADES DE MEDIDA DE SECCIÓN Q2
B.	QUINTALES	F. KILOGRAMOS
C.	LIBRA	G. DOCENAS
D.	UNIDADES	H. ARROBAS
E.	TONELADAS	Zxxxx. OTROS (ESPECIFIQUE)

3. ¿CÓMO SE FINANCIÓ LA INVERSIÓN?							
1. ¿Usted o algún miembro de su hogar invirtió en algunas de las siguientes instalaciones en los últimos 12 meses?		2. ¿Cuándo se realizó esta instalación?		3. ¿Cuánto dinero invirtió en esta instalación?	4. ¿Cómo obtuvo financiamiento para realizar estas mejoras?	5. ¿Por qué motivo no realizó ninguna inversión en la parcela?	
1. Si 2. No Enc. a 6		Nes	Año	Dólar (\$) USA	Dígitos decimales	Cód.	Dígitos
Agriculturas							
1	Molino						
2	Horno						
3	Cerco						
4	Pozo de agua						
5	Equipo de riego tecnificado						
6	Canaletas						
7	Canales de concreto						
8	Salas de curado						
9	Tanques para almacenamiento de agua						
10	Pisos de secado						
12	Otros edificios						
	Pecuario						
13	Corral						
14	Galera						
15	Establo						
16	Silos para feno y heno						
17	Infraestructura para alimentación						
18	Establos						
19	Mangas o cepos						
20	Salas de ordeño						
21	Parqueaderos						
22	Corrales						
23	Salas de fumigación						
24	Galeras						
25	Otros pecuarios agrícolas						
Acuicultura							
26	Estanques						
27	Reservorios						
28	Jaulas						
29	Canales						
29	Pilas						
30	Otros acuicultura						

# SECCIÓN CF: CREDITO FORMAL

En caso de responder el otro cónyuge ☐

1 Durante los últimos 12 meses, ¿Usted u otro miembro del hogar solicitó un crédito de alguna institución estatal o privada para la actividad agropecuaria, negocio, construcción de casa, necesidades familiares, etc.?

1. Si  
2. No  
↳ Pase a 6

2 Y durante los últimos 12 meses, ¿Usted u otro miembro del hogar recibió un crédito de alguna institución estatal o privada para la actividad agropecuaria, negocio, construcción de casa, necesidades familiares, etc.?

1. Si  
2. No  
↳ Pase a 6

4	4	5
¿Cuál fue la fuente del crédito?	¿Cuál fue el monto total del crédito?	¿Hubiera querido un crédito más grande?
1 Bancos comerciales 2 Banco de Fomento Agrario 3 Cooperativa de crédito o ahorro 4 Uniones de crédito 5 Caja de ahorro 6 Bancos comunales 7 Cooperativa o Asociación de productores 8 Otro 9 Otro: _____ Especifique	Monto (U.S.D.)	(A la misma tasa y plazo) 1. Si 2. No ↳ Pase a Sección CI
1		
2		
3		
4		
5		
6		
7		
8		
9		

6 ¿Por qué no lo solicitó?

- 1 El interés es muy alto/demasiado caro  
 2 No necesita crédito/tiene capital propio  
 3 Prefiere trabajar con otro tipo de crédito  
 4 Su tierra no da para cancelar un crédito  
 5 No quiere dar la garantía que exigen  
 6 Tiene miedo de perder su parcela u otros bienes  
 7 Los trámites son muy largos y costosos  
 8 Su producción es demasiado riesgosa  
 9 No tiene información sobre dónde solicitarlo  
 10 Otro \_\_\_\_\_  
 (Especifique)

Motivo 1

Motivo 2

7 ¿Usted cree que le hubieran aprobado el crédito si lo hubiera pedido?

1. Si  
2. No  
↳ Pase a Sección CI

8 ¿Por qué cree que no le hubieran dado un crédito?

- 1 No tenía Título de Propiedad  
 2 No tenía garantías suficientes  
 3 No tenía los documentos necesarios  
 4 No tenía suficiente tierra  
 5 Tenía deuda anterior  
 6 Su producción era demasiado riesgosa  
 7 Otro / No sabe porque \_\_\_\_\_  
 Especificar

Motivo 1

Motivo 2

Responde (Responde)

8 ¿Por qué le negaron el crédito?

- 1 No tenía Título de Propiedad  
 2 No tenía garantías suficientes  
 3 No tenía los documentos necesarios  
 4 No tenía suficiente tierra  
 5 Tenía deuda anterior  
 6 Su producción era demasiado riesgosa  
 7 Otro / No sabe porque \_\_\_\_\_  
 Especificar

Motivo 1

Motivo 2

**SECCIÓN C: CRÉDITO INFORMAL**

En caso de responder el otro cónyuge

C

1 Durante los últimos 12 meses, ¿Usted u otro miembro del hogar **solicitó** un crédito de alguna institución no crediticia (comercializadora de insumos, acopiador, otro agricultor, familiar, amigo, etc.) para la actividad agropecuaria, negocio, construcción de casa, necesidades familiares, etc.?

1. Si  
2. No → Pase a 8

2 Y durante los últimos 12 meses, ¿Usted u otro miembro del hogar **recibió** un crédito de alguna institución no crediticia (comercializadora de insumos, acopiador, otro agricultor, familiar, amigo, etc.) para la actividad agropecuaria, negocio, construcción de casa, necesidades familiares, etc.?

1. Si  
2. No → Pase a 8

3	4	5
<b>¿Cuál fue la fuente del crédito?</b> 1 Casa comercializadora de insumos y/o equipo agropecuario 2 Comerciante acopiador 3 Prestamista 4 Otro agricultor de la zona 5 Familiar o amigo 9 Otro: _____ Especifique	<b>¿Cuánto fue el monto total del crédito?</b>  Monto (\$ USA)	<b>¿Hubiera querido un crédito más grande?</b> (A la misma tasa y plazo)  1. Si 2. No → Finalice Sección
1		
2		
3		
4		
5		
6		
7		
8		
9		

6 ¿Porque no lo solicitó?

- 1 El interés es muy alto/demasiado caro  
 2 No necesita crédito/tiene capital propio  
 3 Prefiere trabajar con otro tipo de crédito  
 4 Su tierra no da para cancelar un crédito  
 5 No quiere dar la garantía que exigen  
 6 Tiene miedo de perder su parcela u otros bienes  
 7 Los trámites son muy largos y costosos  
 8 Su producción es demasiado riesgosa  
 9 No tiene información sobre dónde solicitarlo  
 77 Otro \_\_\_\_\_  
 (especificar)

Motivo 1

Motivo 3

7 ¿Cree Usted que le hubieran aprobado el crédito si lo hubiese pedido?

1. Si 2. No  
 → Finalice Sección

8 ¿Por qué cree que no le hubieran dado un crédito?

- 1 No tenía Título de Propiedad  
 2 No tenía garantías suficientes  
 3 No tenía los documentos necesarios  
 4 No tenía suficiente tierra  
 5 Tenía deuda anterior  
 6 Su producción era demasiado riesgosa  
 77 Otro / No sabe porque \_\_\_\_\_  
 Especificar

Motivo 1

Motivo 2

Finalice Sección

9 ¿Por qué le negaron el crédito?

- 1 No tenía Título de Propiedad  
 2 No tenía garantías suficientes  
 3 No tenía los documentos necesarios  
 4 No tenía suficiente tierra  
 5 Tenía deuda anterior  
 6 Su producción era demasiado riesgosa  
 77 Otro / No sabe porque \_\_\_\_\_  
 Especificar

Motivo 1

Motivo 2



## SECCIÓN TH: ASIGNACIÓN DEL TIEMPO

[Sólo preguntar por información acerca del encuestado]

En caso de responder el otro cónyuge

thw

1 ¿A qué hora se despierta normalmente?

2 ¿A qué hora se acuesta normalmente?

3 ¿Fue el último lunes un día particularmente religioso / festivo?

th03

1 Si

2 No

4 ¿Fue el último lunes un día particularmente relacionado con el mercado?

th04

1 Si

2 No

[Llenar el siguiente cuadro con la información de las actividades desde el momento que la persona se despertó hasta el momento en que se acostó el último lunes. Escriba un "7" en las celdas que vienen después de la hora en que la persona se acostó.]

6	6	7	8	9	10	11	12	13	14	15	16	17	18	19	20	21	22	23
¿A qué hora se despertó el último lunes?	¿Qué hizo después?	¿Hasta qué hora?	¿Qué hizo después?	¿Hasta qué hora?	¿Qué hizo después?	¿Hasta qué hora?	¿Qué hizo después?	¿Hasta qué hora?	¿Qué hizo después?	¿Hasta qué hora?	¿Qué hizo después?	¿Hasta qué hora?	¿Qué hizo después?	¿Hasta qué hora?	¿Qué hizo después?	¿Hasta qué hora?	¿Qué hizo después?	¿Hasta qué hora?
24	25	26	27	28	29	30	31	32	33	34	35	36	37	38	39	40	41	
¿Qué hizo después?	¿Hasta qué hora?	¿Qué hizo después?	¿Hasta qué hora?	¿Qué hizo después?	¿Hasta qué hora?	¿Qué hizo después?	¿Hasta qué hora?	¿Qué hizo después?	¿Hasta qué hora?	¿Qué hizo después?	¿Hasta qué hora?	¿Qué hizo después?	¿Hasta qué hora?	¿Qué hizo después?	¿Hasta qué hora?	¿Qué hizo después?	¿Hasta qué hora?	

(Ver códigos de actividades en la siguiente página)



## SECCIÓN TH: ASIGNACIÓN DEL TIEMPO (CONT.)

## CÓDIGOS DE ACTIVIDADES

## Producción agrícola (huera propia) y pecuaria propia

1.01	Caminando a / desde la chacra
1.02	Cuidando a los animales
1.03	Cosechando
1.04	Secado y almacenaje
1.05	Recolectando fruta
1.06	Procesando otros cultivos (ej: fruta, vegetales)
1.07	Trabajando con los animales (ordeñando, alimentando)

1.08	Producción pecuaria (mantequilla, queso, ...)
1.09	Arando la tierra
1.10	Otro trabajo agropecuario (especificar)

## Cuidado de los niños (propios)

4.01	Dando de lactar
4.02	Otro tipo de alimentación (exclusiva) a niños
4.03	Bañando y vistiéndolo
4.04	Enseñando
4.05	Jugando / reconvirtiendo / cuidando a niños
4.06	Cuidando a niño enfermo
4.07	Otras actividades de cuidado de niños (especificar)

## Tiempo para uno mismo

6.01	Descansando / leyendo / tomando siesta / hablando / radio / TV
------	--

## Otras actividades laborales

2.01	Trabajo agrícola asalariado
2.02	Trabajo no-agrícola asalariado
2.03	Tiempo yendo / viniendo del trabajo
2.04	Otro trabajo (especificar)

## Otro trabajo (especificar)

6.02	Orando en casa
6.03	Bañándose / cuidado personal
6.04	Enfermo en cama
6.05	Comiendo
6.06	Atendiendo visitas
6.07	Durmiendo
6.08	Otros (especificar)

## Tareas de la casa

3.01	Cocinando / lavando platos / sirviendo comida
3.02	Limpiando la casa / patio
3.03	Trayendo agua
3.04	Recolectando leña / bosta / hojas secas
3.05	Lavando / secando ropa
3.06	Reparando la casa
3.07	Reparando construcciones en la chacra / equipo
3.08	Secando bosta (CORREGIR)
3.09	Atendiendo un enfermo
3.10	Ayudando al cónyuge en la comercialización
3.11	Sacrificando / vendiendo animales, etc.
3.12	Otras tareas de la casa (especificar)

## Actividades no laborales fuera de casa

8.01	Atendiendo ceremonias religiosas
8.02	Matrimonios / funerales / celebraciones
8.03	Visitando familiares / amigos
8.04	Atendiendo reuniones (ej. ONG, cooperativa)
8.05	Jugando con amigos / deportes
8.06	Otros (especificar)

## Educación

7.01	Tiempo en el centro de estudio
7.02	Tiempo yendo / viniendo del centro de estudio
7.03	Estudiando / haciendo tareas fuera del centro de estudio
7.04	Otros (especificar)

## Mercado

8.01	Compras de alimentos y otros
8.02	Compras de alimentos solamente
8.03	Compras de otros solamente
8.04	Otros (especificar)

## Actividades de venta

9.01	Venta de cultivo propio
9.02	Venta de animales propios
9.03	Venta de alimentos y bebidas hechos en casa
9.04	Menudeo
9.05	Otras actividades de venta (especificar)

## Otras actividades

10.01	Viajando dentro del departamento
10.02	Viajando fuera del departamento
10.03	Otros (reparando vehículos)
10.04	Cosiendo ropa
10.05	Cortando arbustos / hierbas
10.06	Mendigando
10.07	Otros (especificar)

## OBSERVACIONES

(Solo para el Encuestador)

1. ¿Cree que el hombre es la persona mejor informada en cada tema de este cuestionario?

☐

---

---

---

2. ¿Cuántas veces revisitó este hogar?

☐

3. ¿Cuál es el estado de ánimo con el que lo recibe el encuestado?

1. Muy Bueno

2. Bueno

3. Regular

4. Malo

5. Muy Malo

☐

4. ¿Usted Cree que el encuestado tendrá la disposición para atenderlo nuevamente en una próxima encuesta?

1. Sí

2. No

☐

5. ¿Considera que la información recogida es de buena calidad? En caso contrario señale cuáles podrían ser los problemas.

1. Sí

2. No

☐

---

---

---

6. Impresiones generales

---

---

---

7. Otros comentarios

---

---

EVALUACIÓN DE IMPACTO DE CONNECTIVIDAD Y ELECTRIFICACION RURAL

INFORMACIÓN SOBRE LA COMUNIDAD – 2008

A. IDENTIFICACIÓN

Cantón \_\_\_\_\_, Municipio \_\_\_\_\_, Departamento \_\_\_\_\_

Listar los caseríos o comunidades que se visitarán en este cantón

A. \_\_\_\_\_ B. \_\_\_\_\_ C. \_\_\_\_\_

POR FAVOR, ENTREVISTAR A LA PERSONA MÁS CONOCEDORA DE CADA TEMA.

B. ELECTRICIDAD

COMUNIDAD	A	B	C
1. ¿Cuenta esta comunidad con servicio de electricidad?			
1. Sí, domiciliar	1	1	1
2. Sí, en las escuelas	2	2	2
3. En los establecimientos de salud	3	3	3
4. No	4	4	4
SI NO TIENEN ELECTRICIDAD DOMICILIAR, CONTINÚE CON LA SIGUIENTE COMUNIDAD			
2. ¿Desde qué año tienen electricidad en esta comunidad?			
3. ¿Cuántos hogares están conectados al sistema de electricidad?			
4. La semana pasada ¿cuántos días recibieron electricidad los hogares de esta comunidad?			
5. La semana pasada ¿cuántas horas al día recibieron electricidad los hogares de esta comunidad?			
6. ¿Ha habido mejoras en el servicio de electricidad desde			

enero de 2007?			
1. Sí	1	1	1
2. No ..continúe con la siguiente comunidad	2	2	2
7. ¿Cuáles mejoras? (MARCAR LOS QUE APLICAN)			
1. Se introdujo la electricidad	1	1	1
2. Se llevó el sistema a más viviendas	2	2	2
3. Mejor calidad	3	3	3
4. Funciona con más frecuencia	4	4	4
5. El servicio es más accesible para la comunidad / los hogares	5	5	5
6. Otra mejora (especifique)	6	6	6
8. ¿Quién / cuál institución hizo las mejoras? (MARCAR LOS QUE APLICAN)			
1. CEL o Compañía Eléctrica	1	1	1
2. FISDL	2	2	2
3. Red Solidaria	3	3	3
4. La municipalidad	4	4	4
5. Una ONG (especifique)	5	5	5
6. Una organización comunal (especifique)	6	6	6
7. Vecinos de la comunidad	7	7	7
8. Una persona particular de la comunidad	8	8	8
9. Otro (especifique)	9	9	9

Observaciones con respecto al servicio de electricidad:


C. AGUA

COMUNIDAD	A	B	C
1. ¿De dónde viene el agua para uso general que ocupan los habitantes de este caserío o comunidad? (MARCAR TODOS LOS QUE APLICAN)			
1 Agua por cañería a los hogares	1	1	1
2 Pila o chorro público o común (cantarera)	2	2	2
3. Pozo protegido, privado o comunitario	3	3	3
4. Pozo sin proteger, privado o comunitario	4	4	4
5. Ojo de agua, río, quebrada	5	5	5
6. Agua retenida (presa, lago, etc.)	6	6	6
7. Pipa o camión	7	7	7
8. Otros (especifique_____)	8	8	8
SI NO TIENE AGUA POR CAÑERÍA PASE A SIGUIENTE COMUNIDAD			
2. ¿Desde qué año tienen agua por cañería en esta comunidad?			
3. ¿Cuántos hogares están conectados al sistema de agua?			
4. La semana pasada ¿cuántos días recibieron agua por cañería los hogares de esta comunidad?			
5. La semana pasada ¿cuántas horas al días recibieron agua por cañería los hogares de esta comunidad?			
6. ¿Ha habido mejoras en el abastecimiento de agua desde enero de 2007?			
1. Sí	1	1	1
2. No	2	2	2
7. ¿Cuáles mejoras? (MARCAR LOS QUE APLICAN)			
1. Se introdujo el sistema de agua por cañería	1	1	1
2. Se llevó el sistema a más viviendas	2	2	2
3. Mejor calidad (más limpia)	3	3	3
4. Funciona con más frecuencia	4	4	4
5. El servicio es más accesible para la comunidad / los hogares	5	5	5
6. Otra mejora (especifique)	6	6	6
8. ¿Quién / cuál institución hizo las mejoras? (MARCAR LOS QUE APLICAN)			
1. ANDA	1	1	1
2. FISDL	2	2	2
3. Red Solidaria	3	3	3
4. La municipalidad	4	4	4

5. Una ONG (especifique)	5	5	5
6. Una organización comunal (especifique)	6	6	6
7. Vecinos de la comunidad	7	7	7
8. Una persona particular de la comunidad	8	8	8
9. Otro (especifique)	9	9	9
9. ¿Quién administra el sistema de agua de la comunidad?			
1. ANDA	1	1	1
2. Municipalidad (alcaldía)	2	2	2
3. Una ONG (especifique)	3	3	3
4. Comité de vecinos	4	4	4
5. Otro (Especifique _____ )	5	5	5
10. Le aplican cloro al agua que se distribuye?			
1. Sí	1	1	1
2. No...(pasar a PR 12)	2	2	2
11. ¿Quién se encarga de ponerle cloro?			
1. ANDA	1	1	1
2. Municipalidad (alcaldía)	2	2	2
3. Una ONG (especifique)	3	3	3
4.Comité de vecinos	4	4	4
5. Otro (Especifique _____ )	5	5	5
12. ¿Cobran a los usuarios por el agua que consumen?			
1. Sí	1	1	1
2. No	2	2	2
13 ¿Logran cubrir los costos de operación con las tarifas de agua que cobran a los usuarios?			
1. Sí	1	1	1
2. No	2	2	2
14 ¿Logran destinar fondos para invertir en mejoras al sistema con las tarifas de agua que cobran a los usuarios?			
1. Sí	1	1	1
2. No	2	2	2

Observaciones con respecto al agua:


D. SANEAMIENTO

COMUNIDAD	A	B	C
1. ¿Ha habido en esta comunidad algún proyecto de mejorar los desagües para las aguas grises en los hogares?			
1. Sí	1	1	1
2. No ... <b>pase a la PR 5</b>	2	2	2
2. ¿En qué año?			
3. ¿Cuántos hogares fueron beneficiados?			
4. ¿Quién / cuál institución hizo el proyecto? (MARCAR LOS QUE APLICAN)			
1. ANDA	1	1	1
2. FISDL	2	2	2
3. Red Solidaria	3	3	3
4. La municipalidad	4	4	4
5. Una ONG (especifique)	5	5	5
6. Una organización comunal (especifique)	6	6	6
7. Vecinos de la comunidad	7	7	7
8. Una persona particular de la comunidad	8	8	8
9. Otro (especifique)	9	9	9
5. ¿Ha habido en esta comunidad algún proyecto de construcción de letrinas?			
1. Sí	1	1	1
2. No ... pase a la PR 9	2	2	2
6. ¿En qué año?			
7. ¿Cuántos hogares fueron beneficiados?			
8. ¿Quién / cuál institución hizo el proyecto? (MARCAR LOS QUE APLICAN)			
1. ANDA	1	1	1
2. FISDL	2	2	2
3. Red Solidaria	3	3	3
4. La municipalidad	4	4	4
5. Una ONG (especifique)	5	5	5
6. Una organización comunal (especifique)	6	6	6

7. Vecinos de la comunidad	7	7	7
8. Una persona particular de la comunidad	8	8	8
9. Otro (especifique)	9	9	9
9. Usualmente, ¿de qué forma eliminan la basura los habitantes de esta comunidad?			
1. Recolección domiciliaria pública	1	1	1
2. Recolección domiciliaria privada	2	2	2
3. La depositan en contenedores	3	3	3
4. La entierran	4	4	4
5. La queman	5	5	5
6. La depositan en cualquier lugar	6	6	6
7. Otros (especifique)	7	7	7

Observaciones con respecto al saneamiento:




E. INFRAESTRUCTURA VIAL

COMUNIDAD	A	B	C
1. En promedio, ¿a cuántos kilómetros queda el casco urbano?			
2. ¿Cómo es la principal vía de acceso a la comunidad?			
1. Pavimentada	1	1	1
2. Adoquinada	2	2	2
3. Balastada	3	3	3
4. Camino sostenible	4	4	4
5.Tierra, transitable todo tipo de vehículo	5	5	5
6. Tierra, transitable solo vehículos todoterreno	6	6	6
7. Otro (especifique)	7	7	7
3. En promedio, cuántos meses al año es transitable esta vía con todo tipo de vehículo?			
4. ¿Cuál tipo de transporte colectivo llega hasta la comunidad? (MARCAR LOS QUE APLICAN)			
1. Bus	1	1	1
2. Microbús	2	2	2
3. Pickup	3	3	3
4. Otro (especifique)	4	4	4
5. Ninguno...pase a la PR 7	5	5	5
5. ¿Dónde es el lugar más cercano donde puede abordar un transporte colectivo?			
1. Otra comunidad de este cantón	1	1	1
2. Otro cantón de este municipio	2	2	2
3. El casco urbano	3	3	3
4. Otro (especifique)	4	4	4
6. ¿A qué distancia queda de esta comunidad la parada más cercana del transporte colectivo? (Kilómetros)			
7. Aproximadamente, en promedio, cuántos minutos se tarda en llegar caminando desde la comunidad hasta la parada más cercana?			
8. ¿Cuántos buses o transportes colectivos deben abordarse para llegar desde la comunidad hasta la cabecera			

departamental?			
9. ¿Cuántos buses o transportes colectivos deben abordarse para llegar desde la comunidad hasta San Salvador?			
10. ¿A qué distancia queda de esta comunidad la carretera pavimentada más cercana? (Kilómetros)			
11. ¿Cómo es el camino para llegar desde la comunidad hasta la escuela primaria más cercana?  1. Bueno  2. Regular  3. Malo, pero transitable  4. Intransitable  5. Otros (especifique)	1  2  3  4  5	1  2  3  4  5	1  2  3  4  5
12. ¿Cómo es el camino para llegar desde la comunidad hasta el centro de salud más cercano?  1. Bueno  2. Regular  3. Malo, pero transitable  4. Intransitable  5. Otros (especifique)	1  2  3  4  5	1  2  3  4  5	1  2  3  4  5

Observaciones con respecto a la infraestructura vial:


F. SERVICIOS DISPONIBLES EN LA COMUNIDAD

COMUNIDAD	A	B	C
1. ¿Hay teléfono público en la comunidad?  1. Sí ... pase a la PR 3  2. No	1  2	1  2	1  2

2. ¿Hay algún vecino que tenga teléfono y que lo preste a los que no lo tienen?			
1. Sí	1	1	1
2. No	2	2	2
3. ¿Hay señal de celular en esta comunidad?			
1. Sí	1	1	1
2. Sí, pero solo en algunas zonas	2	2	2
3. No	3	3	3

4. Anote la distancia desde la comunidad hasta el lugar más cercano donde se encuentren los servicios siguientes. Si se encuentran dentro de la comunidad, anotar “0”

COMUNIDAD	A	B	C
<b>Servicios de salud</b>			
1. Hospital			
2. Unidad de salud			
3. Casa de salud			
4. Farmacia			
<b>Escuelas</b>			
5. Escuela con parvularia			
6. Escuela con tercer grado			
7. Escuela con sexto grado			
8. Escuela con tercer ciclo			
9. Bachillerato			
<b>Establecimientos comerciales</b>			
10. Tienda			
11. Supermercado			
12. Mercado			
13. Banco comercial			
14. Caja de crédito, banco comunal, cooperativa de crédito, etc.			
15. Agencia de Western Union			
<b>Otros</b>			

16. Cancha de fútbol			
17. Cancha de básquetbol			
18. Casa comunal			
19. Iglesia			

**Observaciones con respecto a los servicios disponibles en la comunidad:**


G. ASOCIACIONES

COMUNIDAD	A	B	C
¿Cuáles asociaciones funcionan en esta comunidad?			
1. Cooperativas de productores	1	1	1
2. Cooperativas crediticias o bancos comunales	2	2	2
3. Sociedades de riego	3	3	3
4. ADESCO	4	4	4
5. ACES- CDE	5	5	5
6. Otras asociaciones de padres de familia	6	6	6
7. Comité comunitario de Red Solidaria	7	7	7
8. Comité municipal de Red Solidaria	8	8	8
9 Comité de vecinos	9	9	9
10. Organización de mujeres	10	10	10
11. Organizaciones religiosas	11	11	11
12. Club deportivo	12	12	12
13. Otra (especifique)	13	13	13

Observaciones con respecto a las asociaciones que funcionan en la comunidad:


H. PROGRAMAS DE ASISTENCIA - CANTÓN

Informante: nombre \_\_\_\_\_ cargo \_\_\_\_\_

NOTA. DE AQUÍ EN ADELANTE TODA LA INFORMACIÓN SE REFIERE AL CANTÓN EN SU CONJUNTO

Programas o proyectos	En los últimos 12 meses, ¿existen o han existido programas como:  (1 Sí      2 No)		15. ¿Desde qué año se encuentra este programa o proyecto en este cantón?	16. ¿Qué institución u organismo promueve este programa?  (si son más de 3, anote las 3 más importantes)		
1. Capacitaciones – Red Solidaria	1	2				
2. Capacitación en salud y medio ambiente	1	2				
3. Capacitación y asistencia técnica para producción agrícola	1	2				
4. Capacitación y asistencia técnica para negocios no agrícolas	1	2				
5. Capacitación para desarrollo comunal	1	2				
6. Capacitación a padres para el cuidado de los niños	1	2				
7. Alfabetización de adultos	1	2				
8. Jornadas de salud	1	2				
9. Atención psicológica	1	2				
10. Programas crediticios	1	2				
11. Reparto de semillas e insumos para producción agrícola	1	2				
12. Insumos para pequeños negocios	1	2				
13. Donación de útiles escolares	1	2				
14. Programas de empleo	1	2				
15. Programas de alimentos por trabajo	1	2				
16. Donaciones de materiales de construcción	1	2				
17. Programas de vivienda	1	2				
18. Otros (especifique)	1	2				
	1	2				
	1	2				

Instituciones:

1. Ministerio de Salud

2. Ministerio de Educación

3. Ministerio de Obras Públicas

4. FOVIAL

5. Viceministerio de Vivienda
6. FISDL

7. Red Solidaria

8. Ministerio de Agricultura

9. INSAFORP

10. ANDA

11. INTERVIDA

12. Parroquias-iglesias
13. Secretaría de la Familia

14. PMA

15. CARE

16. Save the Children

17. Visión Mundial

18. Proyecto internacional  
(especificar)

30. ONG (especificar)

31. ONG (especificar)
32. ONG (especificar)

40. Empresa privada  
(especificar)

41. Empresa privada  
(especificar)
42. Empresa privada  
(especificar)

50. Otro (especificar)

I. ACONTECIMIENTOS NEGATIVOS - CANTÓN

¿Cuáles de los siguientes eventos afectaron a mucha gente de este cantón durante los últimos 12 meses?

1. Sequía

☐ 01
2. Incendios / quemazones

☐ 02
3. Mucha lluvia / inundaciones

☐ 03
4. Plagas que afectaron los cultivos

☐ 04
5. Plagas / enfermedades que afectaron a los animales

☐ 05
6. Enfermedades contagiosas de los habitantes, como cólera, dengue, diarreas, etc.

☐ 06
7. Cambios en los precios de productos agrícolas

☐ 07
8. Cambios en los precios de insumos agrícolas

☐ 08
9. Menos trabajo que antes (más desempleo)

☐ 09
10. Otro evento que afectó a la comunidad

☐ 10
11. No ha sufrido ninguno

☐ 11

**Trabajo dentro de la comunidad**

1. ¿Cuáles son los dos cultivos más comunes en esta comunidad?

1. \_\_\_\_\_ 2. \_\_\_\_\_



2. ¿Cuánto puede ganar por un jornal en esos cultivos?

Cultivo 1 _____	Hombres	Mujeres	Niños 6-12
Preparación de tierra			
Sembrar / limpiar			
Cosechar			
Cultivo 2 _____	Hombres	Mujeres	Niños 6-12
Preparación de tierra			
Sembrar / limpiar			
Cosechar			

**Trabajo no-agrícola**

3. ¿Cuáles son los trabajos no agrícolas más comunes **dentro de este municipio**, para hombres, mujeres y niños? (MARCAR SOLO UNO EN CADA COLUMNA)

	Hombres	Mujeres	Niños 6-12 años
4. Pesca	<input type="checkbox"/> 4	<input type="checkbox"/> 4	<input type="checkbox"/> 4
5. Construcción	<input type="checkbox"/> 5	<input type="checkbox"/> 5	<input type="checkbox"/> 5
6. Maquila	<input type="checkbox"/> 6	<input type="checkbox"/> 6	<input type="checkbox"/> 6
7. Obrero en fábrica o taller (calificado)	<input type="checkbox"/> 7	<input type="checkbox"/> 7	<input type="checkbox"/> 7
8. Obrero en fábrica o taller (no calificado)	<input type="checkbox"/> 8	<input type="checkbox"/> 8	<input type="checkbox"/> 8
9. Contador/ trabajo de oficina	<input type="checkbox"/> 9	<input type="checkbox"/> 9	<input type="checkbox"/> 9
10. Secretaria/ recepcionista	<input type="checkbox"/> 10	<input type="checkbox"/> 10	<input type="checkbox"/> 10
11. Vendedor	<input type="checkbox"/> 11	<input type="checkbox"/> 11	<input type="checkbox"/> 11

12. Técnico o profesional	<input type="checkbox"/> 12	<input type="checkbox"/> 12	<input type="checkbox"/> 12
13. Personal de seguridad	<input type="checkbox"/> 13	<input type="checkbox"/> 13	<input type="checkbox"/> 13
14. Empleado doméstico	<input type="checkbox"/> 14	<input type="checkbox"/> 14	<input type="checkbox"/> 14
15. Otros (especifique)	<input type="checkbox"/> 15	<input type="checkbox"/> 15	<input type="checkbox"/> 15

4.¿Cuánto se puede ganar en promedio por día en esos trabajos?

Hombres \$ \_\_\_\_\_ Mujeres \$ \_\_\_\_\_ Niños 6-12 \$ \_\_\_\_\_

### Trabajo fuera de la comunidad

5.¿Cuáles son los trabajos más comunes que hacen las personas de este cantón que trabajan fuera del municipio? (MARCAR SOLO UNO EN CADA COLUMNA)

	Hombres	Mujeres	Niños 6-12 años
1. Cortar café	<input type="checkbox"/> 1	<input type="checkbox"/> 1	<input type="checkbox"/> 1
2. Trabajador agrícola (jornalero)	<input type="checkbox"/> 2	<input type="checkbox"/> 2	<input type="checkbox"/> 2
3. Con animales	<input type="checkbox"/> 3	<input type="checkbox"/> 3	<input type="checkbox"/> 3
4. Pesca	<input type="checkbox"/> 4	<input type="checkbox"/> 4	<input type="checkbox"/> 4
5. Construcción	<input type="checkbox"/> 5	<input type="checkbox"/> 5	<input type="checkbox"/> 5
6. Maquila	<input type="checkbox"/> 6	<input type="checkbox"/> 6	<input type="checkbox"/> 6
7. Obrero en fábrica o taller (calificado)	<input type="checkbox"/> 7	<input type="checkbox"/> 7	<input type="checkbox"/> 7
8. Obrero en fábrica o taller (no calificado)	<input type="checkbox"/> 8	<input type="checkbox"/> 8	<input type="checkbox"/> 8
9. Contador/ trabajo de oficina	<input type="checkbox"/> 9	<input type="checkbox"/> 9	<input type="checkbox"/> 9
10. Secretaria/ recepcionista	<input type="checkbox"/> 10	<input type="checkbox"/> 10	<input type="checkbox"/> 10
11. Vendedor	<input type="checkbox"/> 11	<input type="checkbox"/> 11	<input type="checkbox"/> 11
12. Técnico o profesional	<input type="checkbox"/> 12	<input type="checkbox"/> 12	<input type="checkbox"/> 12
13. Personal de seguridad	<input type="checkbox"/> 13	<input type="checkbox"/> 13	<input type="checkbox"/> 13
14. Empleado doméstico	<input type="checkbox"/> 14	<input type="checkbox"/> 14	<input type="checkbox"/> 14
15. Otros (especifique)	<input type="checkbox"/> 15	<input type="checkbox"/> 15	<input type="checkbox"/> 15
16. Ninguno	<input type="checkbox"/> 16	<input type="checkbox"/> 16	<input type="checkbox"/> 16

6. ¿Cuántos meses al año salen a trabajar en esta actividad?

Hombres \_\_\_\_\_ Mujeres \_\_\_\_\_ Niños 6-12 \_\_\_\_\_

7. ¿Cuánto se puede ganar (*hombres / mujeres / niños*) por día en este trabajo?

Hombres \$ \_\_\_\_\_ Mujeres \$ \_\_\_\_\_ Niños 6-12 \$ \_\_\_\_\_

## K. PRECIOS - CANTÓN

PRODUCTO	1. ¿Se puede comprar en el cantón?  1 =Sí 2 =No	2. ¿Se puede comprar en el casco urbano?  1 =Sí 2 =No	Unidad	Precio	3. ¿Dónde cotizó?  1 tienda 2 supermercado 3 mercado 4 ambulante 5 otro
Tortilla de maíz	1 2	1 2		\$	1 2 3 4 5
Pan francés	1 2	1 2		\$	1 2 3 4 5
Pan dulce	1 2	1 2		\$	1 2 3 4 5
Galletas dulces	1 2	1 2		\$	1 2 3 4 5
Arroz	1 2	1 2		\$	1 2 3 4 5
Pastas ( macarrones, fideos, etc)	1 2	1 2		\$	1 2 3 4 5
Frijoles	1 2	1 2		\$	1 2 3 4 5
Sal	1 2	1 2		\$	1 2 3 4 5
Azucar	1 2	1 2		\$	1 2 3 4 5
Aceite	1 2	1 2		\$	1 2 3 4 5
Otras grasas ( margarina, mantequilla, manteca, etc)	1 2	1 2		\$	1 2 3 4 5
Carne de aves (pollo, gallina, pavo ,etc)	1 2	1 2		\$	1 2 3 4 5
Carne de res	1 2	1 2		\$	1 2 3 4 5
Carne de cerdo	1 2	1 2		\$	1 2 3 4 5
Carne de pescado, mariscos	1 2	1 2		\$	1 2 3 4 5
Embutidos	1 2	1 2		\$	1 2 3 4 5
Huevos	1 2	1 2		\$	1 2 3 4 5
Leche en polvo	1 2	1 2		\$	1 2 3 4 5
Leche líquida	1 2	1 2		\$	1 2 3 4 5
Queso, requesón, u otros quesos	1 2	1 2		\$	1 2 3 4 5
Tomate	1 2	1 2		\$	1 2 3 4 5
Cebolla y chile verde	1 2	1 2		\$	1 2 3 4 5

Guisquil	1 2	1 2		\$	1 2 3 4 5
Zanahoria	1 2	1 2		\$	1 2 3 4 5
Papas	1 2	1 2		\$	1 2 3 4 5
Naranja	1 2	1 2		\$	1 2 3 4 5
Frutas de temporada ( piña, sandía, melón, papaya)	1 2	1 2		\$	1 2 3 4 5
Mangos	1 2	1 2		\$	1 2 3 4 5
Guineos	1 2	1 2		\$	1 2 3 4 5
Plátanos	1 2	1 2		\$	1 2 3 4 5
Sopa de sobre	1 2	1 2		\$	1 2 3 4 5
Sopas instantaneas ( vaso ) i	1 2	1 2		\$	1 2 3 4 5
Café en polvo	1 2	1 2		\$	1 2 3 4 5
Bebidas ( gaseosas, refrescos artificiales)	1 2	1 2		\$	1 2 3 4 5
Hojas verdes (chipilín, mora, espinaca)	1 2	1 2		\$	1 2 3 4 5
Boquitas ( churros, etc)	1 2	1 2		\$	1 2 3 4 5
Crema	1 2	1 2		\$	1 2 3 4 5
Comída casera preparada fuera del hogar	1 2	1 2		\$	1 2 3 4 5
Comída rápida preparada fuera del hogar ( pizza, hot dog, hamburguesas, etc)	1 2	1 2		\$	1 2 3 4 5
Comída típica preparada fuera del hogar (pupusas, yuca, chilate, etc )	1 2	1 2		\$	1 2 3 4 5
Cigarrillos y tabaco	1 2	1 2		\$	1 2 3 4 5
Cerveza	1 2	1 2		\$	1 2 3 4 5
Otras bebidas alcohólicas (vino, licores, etc)	1 2	1 2		\$	1 2 3 4 5
Otros	1 2	1 2		\$	1 2 3 4 5