

ҮНДЭСНИЙ СТАТИСТИКИЙН ХОРОО

**ХУВИАРАА ХӨДӨЛМӨР ЭРХЛЭЛТИЙН БАЙДЛЫН
СУДАЛГААНЫ
ТАЙЛАН 2007-2008 он**

2009 он

АГУУЛГА

Товчилсон үгсийн жагсаалт

Бүлэг 1. ЕРӨНХИЙ ДҮГНЭЛТ

Бүлэг 2. СУДАЛГААНЫ АРГА ЗҮЙ, ЗОХИОН БАЙГУУЛАЛТ

- 2.1. Нийтлэг үндэслэл
- 2.2. Мэдээлэл цуглуулалт
- 2.3. Мэдээлэл боловсруулалт Судалгааны хугацаа
- 2.4. Судалгааны түүвэрлэлт
- 2.5. Судалгааны асуулга, заавар
- 2.6. Мэдээллийн нууцлал.....12
- 2.7. Судалгааны ерөнхий зарчим, зохион байгуулалт
- 2.8. Судалгааны ахлагч, тоологч нарын сургалт
- 2.9. Мэдээлэл цуглуулалт

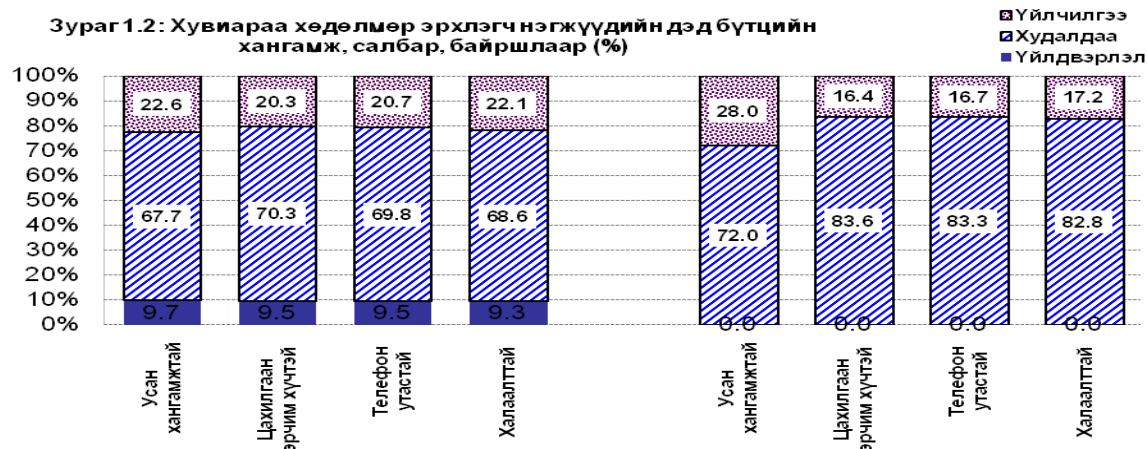
Мэдээлэл боловсруулалт 2.11.а. Мэдээллийг оруулах бүрдүүлэлтийн үе шат

- 2.11.б. Мэдээллийг засварлах үе шат
- 2.11.в. Мэдээллийн чанарын үнэлгээ
- 2.11.г. Орхигдсон утгыг тооцож орлуулсан арга зүй
- 2.11.д. Үр дүнгийн хүснэгтүүдийг бэлтгэсэн талаар

Бүлэг 3. СУДАЛГААНЫ ДҮН

- 3.1 Хувиараа хөдөлмөр эрхлэгч нэгжийн тоо, тэдний бизнесийн үйл ажиллагааны төлөв байдал

3.2



3.3

- 3.4 Албан бус сектор дэх ажил эрхлэлт

Ýðççë ìýíäëéí
ääàòãääë

Бүлэг 1. ЕРӨНХИЙ ДҮГНЭЛТ

Үндэсний статистикийн хороо нь Монгол улсын Засгийн газрын тогтоолоор баталсан “Төрөөс албан бус хөдөлмөр эрхлэлтийн талаар баримтлах бодлого”-д заасны дагуу 2007-2008 онуудад “Хувиараа хөдөлмөр эрхлэлтийн байдлын судалгаа”-г Ажиллах хүчний түүвэр судалгааны нэмэлт модуль болгон явуулж, хувиараа хөдөлмөр эрхлэлтийн үзүүлэлтүүдийг жилээр тооцсон үр дүнг танилцуулж байна.

Хувиараа хөдөлмөр эрхлэлтийн судалгаа нь бүтэн нэг жилийг хамарч, улирлын нөлөөллийг бүрэн тусгаж байгаагаараа онцлог юм.

Энэ судалгааны үндсэн зорилго нь албан бус хөдөлмөр эрхлэлтийн хэмжээ, албан бус секторт ажиллагчдын бий болгож буй нэмэгдэл өртгийн хэмжээг тодорхойлох явдал байсан.

Ажиллах хүчний судалгаанд хамрагдсан нийт өрхийн 22.0 хувь нь хувиараа хөдөлмөр эрхлэгч бүхий өрх байсан бол 15 болон түүнээс дээш насны хүн амын 8.5 хувь нь хувиараа хөдөлмөр эрхлэгч нэгжийн эзэн, удирдагч байна.

Судалгааны дүнгээс үзвэл 138.1 мянган нэгж үйлдвэрлэл, худалдаа, үйлчилгээний чиглэлээр хувиараа хөдөлмөр эрхэлж байна. Үүнээс 95.4 мянган нэгж буюу 69.1 хувь нь хотод, 42.7 мянган нэгж буюу 30.9 хувь нь хөдөөд үйл ажиллагаагаа явуулж байна.

Хувиараа хөдөлмөр эрхэлж буй нэгжийн тоог салбарын бүтцээр авч үзвэл 24.6 хувь нь үйлдвэрлэл, 41.7 хувь нь худалдаа, 33.7 хувь нь үйлчилгээ эрхэлж байна.

Албан бус секторт 175.4 мянган иргэн ажиллаж байна. Нийт ажиллагчдын 76.0 хувь нь хувиараа хөдөлмөр эрхлэгч, 11.6 хувь нь цалинтай ажиллагч, 6.7 хувь нь гэр бүлийн бизнест цалингүй оролцогч, 4.6 хувь нь ажил олгогч, 0.9 хувь нь хамтран ажиллагч, 0.3 хувь нь цалинтай дадлагажигч байна.

Албан бус секторт ажиллагчдын 11.2 хувь нь 15-24 насны, 87.1 хувь нь 25-60 насны, 1.7 хувь нь 61-ээс дээш насны хүмүүс байна.

Нийт ажиллагчдын 26.4 хувь нь үйлдвэрлэлийн салбарт, 41.2 хувь нь худалдааны салбарт, 32.4 хувь нь үйлчилгээний салбарт ажиллаж байна.

Хүснэгт 1: Хувиараа хөдөлмөр эрхлэгч нэгжид ажиллагчдын тоо, эдийн засгийн үйл ажиллагааны салбараар, насны бүлэг болон хүйсээр

		Нийт ажиллагч-дын тоо	Ажиллагчдын тоо			Сард ажилласан дундаж цаг	Сарын дундаж цалин (төгрөг)
			15-24	25-60	61+		
Салбар	БҮГД	175 427	19 673	152 883	2 871	175	117 851
	Үйлдвэрлэл	46 306	7 107	38 817	382	143	132 323
	Худалдаа	72 314	5 197	66 272	845	194	111 902
	Үйлчилгээ	56 807	7 370	47 794	1 644	187	109 642
Хүйс	Эр	97 470	11 809	83 864	1 797	168	120 554
	Эм	77 957	7 865	69 018	1 074	179	116 095

Судалгааны дүнгээр хувиараа хөдөлмөр эрхлэгчид жилдээ 1508.4 тэрбум төгрөгийн борлуулалт хийдэг гэсэн дүн гарч байна.

Хувиараа хөдөлмөр эрхлэгч нэгжүүдийн олсон орлогын 75.7 хувь нь бөөний болон жижиглэн худалдаа, машин, мотоциклийн үйлчилгээний салбарт, 9.2 хувь нь тээвэр ба агуулахын үйл ажиллагааны салбарт, 4.6 хувь нь боловсруулах үйлдвэрлэлийн салбарт, 1.9 хувь барилгын салбарт, 4.0 хувь нь байр сууц болон хоол хүнсээр үйлчлэх үйл ажиллагааны салбарт, 4.6 хувь нь бусад салбаруудад ногдож байна.

Хувиараа хөдөлмөр эрхлэгч нэгжүүд жилдээ 383.2 тэрбум төгрөгийн нэмэгдэл өртөг бий болгож байна. Нийт нэмэгдэл өртгийн 16.0 хувийг үйлдвэрлэлийн салбар, 51.8 хувийг худалдааны салбар, 32.2 хувийг үйлчилгээний салбар бүрдүүлж байна.

Эдийн засгийн үйл ажиллагааны үр ашгийн түвшинг илтгэн харуулах үзүүлэлтийн нэг нь нэмэгдэл өртөг, нийт үйлдвэрлэлтийн харьцаа байдаг бөгөөд хувиараа хөдөлмөр эрхлэгч нэгжүүдийн хувьд энэ үзүүлэлт харьцангуй өндөр буюу 60.0 хувьтай байна.

Хүснэгт 2: Хувиараа хөдөлмөр эрхлэгч нэгжүүдийн үндсэн үзүүлэлтүүд

Хугацаа	Үзүүлэлтүүд	Нэгж	Дүн
Жилээр	Нэгжийн тоо	мян.нэгж	138.1
	Нийт ажиллагчдын тоо	мян.хүн	175.4
	Нийт борлуулалт	тэрбум төг.	1 508.4
	Нийт үйлдвэрлэлт	тэрбум төг.	638.8
	Завсрын хэрэглээ	тэрбум төг.	255.7
	Нэмэгдэл өртөг	тэрбум төг.	383.2
	Хувиараа хөдөлмөр эрхлэгч нэгжийн үйл ажиллагаандаа ашигласан хөрөнгө	тэрбум төг.	381.6
	Нэг нэгжид ногдох борлуулалтын орлого	сая төг.	10.9
	1 нэгжид ногдох нэмэгдэл өртөг	сая төг.	2.8
	1 ажилтны дундаж үйлдвэрлэлт	сая төг.	3.6
	1 цагийн үйлдвэрлэлт	төг.	2531
	1 ажилтны бүтээж буй нэмэгдэл өртөг	сая төг.	2.2
	1 цагт бүтээгдэж буй нэмэгдэл өртөг	төг.	1524
Сараар	1 ажилтны ажилласан дундаж хугацаа	цаг	175
	Цалинтай ажилтны дундаж цалин	мян.төг	118

Албан бус секторт ажиллагчдын сарын дундаж цалин 118.0 мянган төгрөг, сард ажилласан дундаж хугацаа 175 цаг байна.

Судалгаанд хамрагдсан нэгжийн дүнгээр хувиараа хөдөлмөр эрхлэгч нэг нэгжийн жилийн дундаж нэмэгдэл өртгийн хэмжээ 2.8 сая төгрөг байна.

Бүлэг 2. СУДАЛГААНЫ АРГА ЗҮЙ, ЗОХИОН БАЙГУУЛАЛТ

2.1. Нийтлэг үндэслэл

Үндэсний статистикийн хороо нь улс орны эдийн засаг дахь албан бус секторын үйл ажиллагааны үр дүнг албан ёсны дотоодын нийт бүтээгдэхүүнд тусгах талаар тодорхой ажлуудыг үе шаттайгаар авч хэрэгжүүлж ирлээ.

Бүртгэгдээгүй буюу далд эдийн засгийн хэмжээг тодорхойлох оролдлогыг 1997 оноос эхлэн Олон улсын байгууллагуудын дэмжлэгтэйгээр явуулж эхэлсэн бөгөөд Билл Бикалис (Bill Bikales)-ийн 2000 онд явуулсан судалгааны үр дүнд үндэслэн 1999 онд албан бус секторт бий болсон 117.3 тэрбум төгрөгийн нэмэгдэл өртгийн дийлэнх хувийг бүрдүүлж байсан жижиглэн худалдаа (ТҮЦ, хотын гудамж талбайд болон бараа, техникийн захуудад арилжаа хийж байгаа жижиг худалдаа эрхлэгч), тээвэр (таксины жолооч), зоогийн газрын салбарын гүйцэтгэлийг 2000 оны албан ёсны дотоодын нийт бүтээгдэхүүний тооцоонд анх удаа тусгаж, түүнээс хойшхи онуудын тооцоог тухайн оны үнийн өөрчлөлт, лицензтэй иргэдийн тоог үндэслэн үргэлжлүүлэн хийж тооцоондоо хамруулж ирсэн.

ҮСХ Монгол улсын “Статистикийн тухай” хуулинд заасны дагуу аж ахуйн нэгж, байгууллагын тооллогыг 2006 онд улсын хэмжээнд зохион байгуулж, Монгол улсын хэмжээнд үйл ажиллагаа явуулж байгаа өмчийн бүх хэвшлийн аж ахуйн нэгж, төсөвт болон төрийн бус байгууллагаас гадна орлогыг нь тухай бүр тодорхойлох боломжгүй үйл ажиллагаа эрхлэгчдийг тооллогод хамруулж, тэдгээрийн үйл ажиллагааны холбогдолтой мэдээллийн санг бүрдүүлсэн. Тооллогын үр дүнд үндэслэн 2006 оны дотоодын нийт бүтээгдэхүүний тооцоонд хувиараа хөдөлмөр эрхлэгч иргэдийн үйл ажиллагааг эдийн засгийн үйл ажиллагааны салбараар нь ангилан хамруулж, өмнөх онуудын динамикийг шинэчлэх ажлыг гүйцэтгэсэн.

Үндэсний тооцооны системийн нэвтрэлтийг сайжруулах ажлын хүрээнд дотоодын нийт бүтээгдэхүүн, үндэсний нийт орлогын тооцооны хамралтыг нэмэгдүүлэх, шаардагдах нэмэлт мэдээллийг түүвэр судалгаагаар цуглуулж үр дүнг ДНБ, ҮНО-ын тооцоонд тусгах, анхан шатны мэдээллийн үнэн, зөв бодит байдлыг хангах зорилт тавигдаж байна.

Монгол Улсын Их Хурлын 2006 оны 1 дүгээр сарын 5-ны өдрийн 1 дүгээр тогтоолоор “Төрөөс албан бус хөдөлмөр эрхлэлтийн талаар баримтлах бодлого”-ыг батлан хэрэгжүүлж байгаа билээ. Албан бус хөдөлмөр эрхлэлтийн хэмжээ, цар хүрээ, албан бус хөдөлмөр эрхлэхэд тулгарч буй эрсдлүүдийг тодорхойлсноор бодлогын хэрэгжилтийг үнэлж дүгнэх, цаашид хэрэгжүүлэх арга хэмжээг төлөвлөх боломж бүрдэх юм.

НҮБ-аас Ази, Номхон далайн бүс нутагт хэрэгжиж байгаа “Албан бус сектор болон албан бус хөдөлмөр эрхлэлтийн хэмжээг тодорхойлох бүс нутгийн хамтын ажиллагаа” нэртэй Хөгжлийн Дансны Төсөл (Development Account Project)-д Монгол улсын ҮСХ хамрагдаж, судалгааг амжилттай явууллаа.

Энэхүү судалгааг НҮБ-ын Ази, Номхон далайн орнуудын нийгэм, эдийн засгийн комисс (АНДОНЭЗК-UNESCAP)-ийн техникийн туслалцаатайгаар Францын Хөгжлийн болон урт хугацааны судалгааны институтийн арга зүй, зөвлөмжийн дагуу ҮСХ хийж гүйцэтгэлээ. Францын Хөгжил, урт хугацааны судалгааны институт (DIAL) нь албан бус секторын судалгааг АХС-ны нэмэлт модуль байдлаар зохион байгууллаа. Тус институт нь АХС-гаар тухайн хүн албан бус хөдөлмөр эрхэлж буй эсэхийг тодруулж, уг судалгаагаар тодорхойлогдсон хүмүүсээс дараагийн шатны судалгааг авдаг “1-2” аргыг боловсруулан

1990-ээд оноос хойш Африк, Латин Америкийн олонх улс болон Хятад, Бангладеш зэрэг улсуудад хэрэгжүүлж ирсэн нь олон улсын түвшинд хүлээн зөвшөөрөгдсөн арга болоод байгаа юм. Манай улс энэхүү аргаар ХХЭС-г явууллаа.

Үндэсний статистикийн хорооноос зохион байгуулж явуулсан “Хувиараа хөдөлмөр эрхлэлтийн түүвэр судалгаа”-нд Монгол улсын хот, хөдөөгийн 1500 гаруй хувиараа хөдөлмөр эрхлэгч иргэн хамрагдсан бөгөөд улирлын хэлбэлзлийг тусгахын тулд уг судалгааг дөрвөн улирлаар явуулж, эхний улирлын мэдээллийг 2007 оны 7-9 сард, сүүлчийн улирлыг 2008 оны 4-6 сард цуглуулав. “Хувиараа хөдөлмөр эрхлэлтийн байдлын судалгаа” нь Монгол Улсын хөдөө аж ахуйн салбараас бусад бүх салбар дахь хувиараа хөдөлмөр эрхлэгчдийн тоо, үйл ажиллагааны цар хэмжээг тодорхойлох анхны томоохон түүвэр судалгаа юм.

2.2. Судалгааны зорилго

Хувиараа хөдөлмөр эрхлэлтийн судалгааны зорилго нь хувиараа хөдөлмөр эрхлэгч нэгжүүдийн тоо, тэдгээрийн эдийн засагт оруулж буй хувь нэмэр, жижиг бизнес эрхлэхэд тулгарч буй хүндрэл бэрхшээлийг тодорхойлж, судалгааны үр дүнгээр тус секторт бий болж буй нэмэгдэл өртгийн хэмжээг тооцож, тооллого, судалгааны бусад үр дүнгүүдийг хянаж, нягтлах, зэрэгцүүлэхэд голлон чиглэгдсэн юм.

Нөгөө талаас олон улсын түвшинд зэрэгцүүлэгдэхүйц албан бус хөдөлмөр эрхлэлт, албан бус секторын талаарх мэдээллийг цуглуулж, Ази, Номхон далайн бусад орнуудтай туршлагаа хуваалцахад судалгааны гол зорилго оршиж байлаа.

“Төрөөс албан бус хөдөлмөр эрхлэлтийн талаар баримтлах бодлого”-ын хэрэгжилтийг дүгнэж, цаашид авч хэрэгжүүлэх үйл ажиллагааг төлөвлөх, тодорхой арга хэмжээг авч хэрэгжүүлэхэд шаардлагатай мэдээллийг энэхүү судалгаагаар цуглууллаа.

Энэхүү судалгааг цаашид 3-5 жилийн давтамжтайгаар явуулж, судалгаа явуулаагүй завсрын онуудад албан бус секторын нэмэгдэл өртгийн тооцоог өмнөх судалгааны дүн болон Ажиллах хүчний судалгаагаар тодорхойлогдсон нэгжийн тоо зэрэгт үндэслэн тооцох боломж бүрдэж байгаа юм.

2.3. Судалгааны хамрах хүрээ

Албан бус сектор болон албан бус хөдөлмөр эрхлэлтийг Үндэсний тооцооны систем-1993 (SNA 93) болон Хөдөлмөрийн Статистикчдын Олон Улсын 15-р Бага хурал (15th ICLS-1993)-аас гарсан ойлголт, тодорхойлолт, Монгол Улсын Их Хурлын 2006 оны 1 дүгээр сарын 5-ны өдрийн 1 дүгээр тогтоолоор баталсан “Төрөөс албан бус хөдөлмөр эрхлэлтийн талаар баримтлах бодлого”-ын 1.3-т заасны дагуу тодорхойлсон.

Монгол Улсын Их Хурлаас баталсан “Төрөөс албан бус хөдөлмөр эрхлэлтийн талаар баримтлах бодлого”-ын 1.3-т “Албан бус хөдөлмөр эрхлэлт гэдэгт албан ёсны бүртгэл, мэдээлэл, нийгмийн хамгаалалд бүрэн хамрагдаагүй, хөдөө аж ахуйн бус, аж ахуй эрхлэх аливаа нэгэн зохион байгуулалтын хэлбэрт ороогүй, хуулиар хориглоогүй ажил, үйлчилгээг хувь хүн, өрх, хамтлаг эрхлэхийг хамруулна” гэж тодорхойлсон.

ҮТС-1993 зөвлөмжийн секторын ангилалд «unincorporated household enterprises» (аж ахуйн зохион байгуулалтад ороогүй өрхийн үйлдвэрлэл, үйлчилгээний нэгж) гэж тодорхойлогдсон дэд секторыг энд хамруулж авч үзсэн болно. Түүнчлэн эдийн засгийн үйл ажиллагааны салбарын 4.0 хувилбарыг ашигласан.

2.4. Судалгааны хугацаа

Судалгааны хамрах хугацаа нь 2007 оны 7 дугаар сараас 2008 оны 6 дугаар сарыг дуусталх нэг жил байсан. Хувиараа хөдөлмөр эрхлэлтийн судалгааны хамрах хүрээ, агуулга, тоо мэдээлэл нь бүтэн нэг жилийг хамарч улирлын нөлөөллийг бүрэн тусган жилийн дүнг гаргаж байгаагаараа онцлог бөгөөд олон улсад хүлээн зөвшөөрөгдсөн аргачлалын дагуу хийгдэж байгаагаараа ач холбогдол бүхий судалгаа болсон. Хувиараа хөдөлмөр эрхлэлтийн судалгааг ажиллах хүчний судалгаатай хамтад нь явуулсан.

Ажиллах хүчний судалгааны болон Хувиараа хөдөлмөр эрхлэлтийн судалгааны тоологчид сар бүрийн 30-ны дотор сонгогдсон өрхөд очиж, мэдээллийг цуглуулсан. Судалгааны мэдээллийг сарын давтамжтайгаар цуглуулж, мэдээллийг улирлаар нэгтгэн боловсруулалтыг хийсэн. Судалгааны эхний улирлын мэдээллийг 2007 оны 7-9-р сард, хоёрдугаар улирлынхыг 2007 оны 9-12-р сард, гуравдугаар улирлынхыг 2008 оны 1-3-р сард, дөрөвдүгээр улирлынхыг 2008 оны 4-6 дугаар саруудад цуглуулсан.

2.5. Судалгааны түүвэрлэлт

Судалгааны түүвэрлэлт Ажиллах хүчний судалгааны түүвэрлэлтэд үндэслэгдсэн. АХС-ны 2006 оны 3 дугаар улирлын мэдээллээс харахад судалгаанд хамрагдсан нийт өрхийн 30 орчим хувь нь хувиараа хөдөлмөр эрхлэгч байсан бөгөөд эндээс 2007-2008 оны АХС-нд хамрагдах 7 008 өрхийн 2 200 өрх нь ХХЭН-тэй байна гэж үзэж түүвэрлэлтийг хийсэн. АХС-нд тодорхойлогдсон бүх ХХЭН нь хоёрдугаар шатны судалгаанд сонгогдсон болно. Энэхүү түүвэрлэлтийн стратегийн ач холбогдол нь тооцооны алдааг тооцох (итгэх завсар, түүврийн зохиомжийн нөлөө г.м) болон судалгаа авах үйл ажиллагаа (АХС-нд ХХЭН гэж тодорхойлогдсон нэгж хоёрдугаар үе шатанд судалгаанд хамрагдана)-г хялбар болгосон юм.

Судалгааны түүвэрлэлтийн нэгж нь өрх байлаа.

Түүврийн хүрээ: Түүврийн хүрээг 2006 оны жилийн эцсийн хүн ам, өрхийн тайлан, мэдээний дүнд үндэслэн аймаг, нийслэл, сум, дүүрэг, баг, хорооны хэсгийн нэрсийн дагуу дараалуулан өрх, хүн амын тоог харгалзан баг, хэсгээр нь гаргаж бэлтгэсэн.

Түүврийн арга техник: Судалгааны түүвэрлэлтийн хэмжээг судалгааны төсөвт нийцүүлэн үнэлж, үндэсний хэмжээнд алдааны магадлал 5.0 хувиас хэтрэхгүй, түүвэрлэлтийн загварын нөлөөний утга нь 1.5-аас хэтрэхгүй байхаар түүвэрлэлтийг хийсэн.

Түүврийн бүлэглэл: Түүврийн бүлэглэлтийг 21 аймаг тус бүрийг нэг бүлэг, Улаанбаатар хотын 9 дүүргийг 8 бүлэгт (хамгийн цөөн өрхтэй 2 дүүргийг нэг бүлэгт хамруулсан) хувааж нийт 29 бүлэглэлт хийсэн.

Бүлэг 1: УБ хотын 1-р дүүргийн бүх хэсгүүд

Бүлэг 2: УБ хотын 2-р дүүргийн бүх хэсгүүд

.....

Бүлэг 8: УБ хотын 8, 9-р дүүргийн бүх хэсгүүд

Бүлэг 9: Архангай аймгийн бүх багууд

.....

Бүлэг 29: Говьсүмбэр аймгийн бүх багууд

Түүврийн үе шат: Улаанбаатар хотын дүүргийн хорооны хэсгүүд болон аймгийн багуудыг түүвэрлэлтийн анхан шатны нэгж (ТАШН)-ээр авсан. Харин түүвэрлэлтийн хоёр дахь шатанд түүвэрлэлтийн нэгж нь өрхүүд байсан.

ТАШН-ийг сонгохдоо түүвэрлэлтийн эхний шатанд судалгааны нэгж (баг, хорооны хэсэг) буюу түүврийн анхан шатны нэгжийг (ТАШН) **түүвэрлэлтийн пропорциональ магадлалт систем түүврийн** аргаар бүлэг тус бүрт хийсэн. Ийнхүү түүвэрлэлт хийхдээ албан бус хөдөлмөр эрхлэгчид бүхий өрхийн сонгогдох магадлалыг нэмэгдүүлэх зорилгоор дэд бүлэглэлтийг (өрхийн гишүүдийн хэн нэг нь хөдөө аж ахуйгаас бусад салбарт хувиараа хөдөлмөр эрхэлдэг өрхийн хувийн жингээр тодорхойлогч үзүүлэлтийг сонгож) хийж өгсөн.

Бүлэг доторх судалгааны бүх нэгжүүдийг аймаг, сум, баг, хорооны хэсгийн нэрийн дагуу жагсааж судалгааны нэгж бүрд тоологдсон өрхийн тоог нөхөж түүврийн хүрээг бэлтгэсэн. ТХШН -ийг сонгогдсон ТАШН-үүдээс тус бүр 8 өрхийг түүвэрлэн авахдаа энгийн санамсаргүй системчилсэн түүврийн аргыг ашигласан. Ингэхдээ сонгогдсон ТАШН-үүдийн өрхүүдийг өрхийн гишүүдийн хэн нэг нь хөдөө аж ахуйгаас бусад салбарт хувиараа хөдөлмөр эрхэлдэг эсэхээр бүлэглэн сонгогдох өрхийн тоог пропорционалиар хуваарилсан. Нийт түүврийн хэмжээг 4 улирлаар хуваан мэдээлэл цуглуулсан.

Судалгааны түүвэрлэлтийг хийхэд НҮБ-ын АНДОНЭЗК-ын Статистикийн хэлтсийн Статистикийн бүсийн зөвлөх Маргарита.Ф.Гуерреро, Францын Хөгжил, урт хугацааны судалгааны институтийн эдийн засагч Франсуа Роубауд нар 2007 оны 6 дугаар сард ҮСХ дээр ирж ажилласан.

2.6. Судалгааны асуулга, заавар

Судалгааны зорилго, зорилтууд, хамрах хүрээг харгалзан судалгааны асуулга, ярилцлага авагч нарт зориулсан зааврыг НҮБ-ын АНДОНЭЗК-ын Статистикийн хэлтсийн Статистикийн бүсийн зөвлөх Маргарита.Ф.Гуерреро, Францын Хөгжил, урт хугацааны судалгааны институтийн эдийн засагч Себастьян Мерсерон нартай ҮСХ-ноос байгуулагдсан ажлын хэсэг хамтран боловсруулсан. Уг судалгааны асуулга, зааврыг Францын Хөгжил, урт хугацааны судалгааны институтийн Африкийн орнуудад явуулсан “1-2” судалгаанд ашигласан асуулга дээр үндэслэн Монгол орны нөхцөл байдалтай уялдуулан засварлаж боловсруулсан. Асуулгыг боловсруулсны дараа 2007 оны 7 дугаар сарын 22-нд Төв аймгийн Зуун- мод суманд хувиараа хөдөлмөр эрхэлж байгаа 9 нэгжид (оёдолчин, жижиг дэлгүүр, гутал засвар, үсчин, таксины жолооч г.м) туршсан. Туршилтын явцад гарсан зарим санал, дүгнэлтийг тусган ажлын хэсэг дахин хэлэлцэж, судалгааны асуулгыг шинэчлэн боловсруулж, Нийгмийн хамгаалал, хөдөлмөрийн яам (НХХЯ)-наас санал, зөвлөмжийг авч тусгасны дараа ҮСХ-ны Аргачлал, судалгааны байнгын зөвлөл (АСБЗ), Даргын зөвлөлөөр хэлэлцүүлэн ҮСХ-ны даргын 2007 оны 8 дугаар сарын 10-ны өдрийн 01/117 тоот тушаалаар батлуулсан.

Уг маягт нь хувиараа хөдөлмөр эрхлэгч нэгжүүдийн талаарх мэдээллийг багтаасан ерөнхий мэдээллийн болон 8 үндсэн бүлгээс бүрдэж байна. Үүнд:

Бүлэг 0. Ерөнхий мэдээлэл: Энд судалгаанд хамрагдаж байгаа тухайн нэгжийн талаарх ерөнхий мэдээлэл багтаж, үйл ажиллагаа эрхлэгчийн болон нэгжийн тодорхойлолтыг Ажиллах хүчний судалгаанаас шууд авч нөхөхөөр боловсруулагдсан.

Бүлэг 1. Бизнесийн үйл ажиллагааны төлөв байдал, зохион байгуулалт: Энэ бүлэг асуултаар хувиараа хөдөлмөр эрхэлж байгаа нэгжийн үйл ажиллагааны чиглэл, тухайн бизнесийг эрхлэн явуулж байгаа хугацаа, ажлын байрны нөхцөл, эзэмшил болон тухайн

орон нутагт ямар нэгэн бүртгэлтэй эсэх, бүртгэлтэй байхын давуу болон сул талуудын талаарх бизнес эрхлэгчдийн үзэл бодол зэрэг мэдээллийг цуглуулсан.

Бүлэг 2. Ажил эрхлэлт: Энд судалгаанд хамрагдаж байгаа нэгжид ажиллаж байгаа ажилчдын талаарх ерөнхий мэдээлэл (нэр, нас, хүйс, ажил эрхлэлтийн байдал)-ээс гадна цалин, шагнал урамшуулал, ЭМ-ийн болон НДШ-тэй холбоотой асуултууд орсон.

Бүлэг 3. Үйлдвэрлэлт, борлуулалт: Энэ бүлэг асуултаар тухайн нэгжийн үйлдвэрлэлт, борлуулалтын талаарх мэдээллийг гол нэрийн бараа бүтээгдэхүүн тус бүрээр дэлгэрэнгүй мэдээллийг авахаас гадна тухайн нэгжийн үйлдвэрлэлт, өмнөх 12 сарын үйл ажиллагааны түвшинг саруудаар гаргаж, цуглуулсан.

Бүлэг 4. Түүхий эд, материалын зардал болон борлуулсан барааны өртөг: Энд дээрх бүлэг асуултын адилаар тухайн нэгжийн үйл ажиллагаанд гарсан түүхий эд, материалын зардал, борлуулсан барааны өртөг зэрэг зардлуудыг голлох бүтээгдэхүүний бүлгээр авахаас гадна бизнесийн үйл ажиллагаатай холбогдон гарах бусад зардлуудын талаарх асуултууд тусгагдсан.

Бүлэг 5. Тоног төхөөрөмж, хөрөнгө оруулалт, санхүү зээл: Энэ бүлэг асуултаар тухайн бизнест ашиглаж байгаа хөрөнгийг төрөл, өмчлөлийн хэлбэр, ашиглаж байгаа хугацаа зэргээр нь дэлгэрэнгүй байдлаар асууж, түүнчлэн зээлийн хэмжээ, эргэн төлөлт, зээлийн хугацаа, зээлийн эх үүсвэрийн талаарх дэлгэрэнгүй мэдээллийг цуглуулсан.

Бүлэг 6. Бизнесийн орчин: Энд хувиараа хөдөлмөр эрхэлж байгаа нэгжүүдэд тулгарч буй хүндрэл бэрхшээл /засаг захиргааны байгууллагуудын зүгээс/ болон зах зээлийн орчин /Хэрэглэгч, Нийлүүлэгч, Өрсөлдөгч/ -ы талаарх мэдээллүүд, тухайн бизнесийн үйл ажиллагааны үйлдвэрлэлт, борлуулалт, бүтээгдэхүүний үнэ, чанарыг бусадтай харьцуулахад ямар байгаа талаарх асуултуудыг тусгасан.

Бүлэг 7. Хүндрэл бэрхшээл ба хэтийн төлөв: Энэ бүлэг асуултаар тухайн бизнесийг эрхлэх болсон шалтгаан, уг бизнесийг эрхлэн явуулахад гарч байгаа хүндрэл бэрхшээлүүд, эдгээрийг шийдвэрлэх арга замуудын талаарх мэдээллийг цуглуулсан.

Бүлэг 8. Банк, бичил санхүүгийн байгууллага ба бусад тусламж дэмжлэг: Энд жижиг бизнес эрхлэгчдийн банкны зээл авах боломж нь хэр байдаг, зээл авахад гардаг хүндрэл бэрхшээл, зээл нь бизнесийн үйл ажиллагаанд нь хэрхэн нөлөөлдөг зэрэг мэдээллийг олж авахаас гадна төр засаг, орон нутгийн засаг захиргаанаас болон олон улсын төсөл, хөтөлбөрүүдээс үзүүлж байгаа тусламж, дэмжлэг нь жижиг нэгжүүдэд хүрч байгаа эсэх талаарх үзүүлэлтүүдийг тусгасан.

Судалгааны ярилцлага авагч нарт зориулсан гарын авлага нь өмнөх үг; танилцуулга; судалгааны үйл явц; ХХЭН-ийг тодорхойлох нь; судалгааны асуулгыг бөглөх гэсэн 5 үндсэн бүлгээс бүрдсэн.

2.7. Мэдээллийн нууцлал

Монгол Улсын “Статистикийн тухай” хуулийн мэдээллийн нууцыг хадгалах заалтын дагуу судалгаанд сонгогдсон хувиараа хөдөлмөр эрхлэгчээс цуглуулсан мэдээллийг зөвхөн статистикийн зорилгоор буюу төр засгаас хэрэгжүүлэх бодлого, хөтөлбөрийн хэрэгжилтийг дүгнэх, бодлого боловсруулахад ашиглах бөгөөд мэдээллийг татвар, мөрдөн байцаалт болон бусад зорилгоор хэрэглэхгүй байх болно гэсэн итгэл үнэмшлийг ярилцагчид төрүүлсний үндсэн дээр мэдээллийг цуглуулсан. Мэдээллийн нууцыг хадгалах энэхүү заалтыг тоологчид болон ахлагч нар, мэдээлэл боловсруулагчид чанд сахин мөрдөж ажилласан. Энэхүү судалгааны тоо мэдээллийн нууцлалыг сахин хамгаалж чадсанаар судалгаанд хамрагдагчид асуулганд бодитой, үнэн зөв мэдээлэл өгөхөд чухал хувь нэмэр болсон.

2.8. Судалгааны ерөнхий зарчим, зохион байгуулалт

Судалгааг НҮБ-ын АНДОНЭЗК болон Францын Хөгжил, Урт хугацааны судалгааны институтээс зөвлөмж болгосон 1990-ээд оноос хойш Мексик, Перу, Баруун Африк, Мадагаскар, Хятад, Бангладеш зэрэг улсуудад хэрэгжүүлсэн олон улсад “1-2-” гэж нэрлэгдсэн аргыг ашиглан явуулсан. Энэхүү арга нь Ажиллах хүчний судалгаа болон Албан бус секторын судалгааг дараалуулан 2 үе шаттайгаар явуулдаг арга юм.

Судалгааны эхний шат буюу ажиллах хүчний судалгаа нь ажил эрхлэлт, ажлын нөхцөл, нийгэм-хүн ам зүйн үзүүлэлтийн талаарх мэдээллийг цуглуулах үйл явц юм. Хоёрдугаар шатны судалгаа нь нэгдүгээр шатанд тодорхойлогдсон хөдөө аж ахуйн бус чиглэлээр үйл ажиллагаа явуулдаг хувиараа хөдөлмөр эрхлэгч нэгжүүдийн судалгаа юм.

Судалгааны ахлагч (аймаг, нийслэлийн статистикийн хэлтэс, газрын дарга) нар нь аймаг, нийслэлийн мэдээлэл цуглуулах үйл ажиллагааг удирдан зохион байгуулж явуулсан. Аймаг, нийслэлийн судалгааны үйл ажиллагааны санхүү, зохион байгуулалтын асуудлыг ахлагч нар хариуцан ажилласан. Түүнчлэн аймаг, нийслэлийн мэдээлэл цуглуулах үйл ажиллагааг удирдан зохион байгуулж мэдээллийн үнэн бодит байдлыг хариуцаж ажилласан. Судалгааны мэдээлэл цуглуулах ажилтнуудыг тухайн аймаг, дүүргийн өрхийн тооноос хамааруулан 1-2 ярилцлага авагч бүхий бүлэг (аймаг, дүүргийн статистикийн хэлтсийн ажилтнуудаас бүрдсэн)-ийг байгуулан удирдаж ажилласан.

Мэдээлэл цуглуулагчдад заавар зөвлөгөө өгөх, мэдээллийн үнэн бодит байдлыг хангуулах, бөглөгдсөн асуулгыг шалгаж кодлох, тооцоог хийх зэрэг үүргийг ахлагч нар хүлээсэн.

Ярилцлага авагч нар нь нэгээс хоёр хүн бүхий багийн бүрэлдэхүүнтэйгээр судалгаанд сонгогдсон сум, баг, хороонд очиж мэдээллийг цуглуулсан.

2.9. Судалгааны ахлагч, тоологч нарын сургалт

Ажлын хэсэг аймаг, дүүрэг, нийслэлийн статистикийн хэлтэс, газрын дарга нар буюу ахлагч нарт зориулсан сургалтыг Сүхбаатар аймагт 2007 оны 8 дугаар сарын 14-нөөс 16-ны хооронд зохион байгуулж, сургалтын явцад тухайн орон нутагт сургалтад оролцогчдоор хувиараа хөдөлмөр эрхлэгчдээс асуулга авах дадлага сургуулилтыг удирдан хийлгэсэн.

Нийслэлийн статистикийн газар (НСГ) болон дүүргийн статистикийн хэлтсийн судалгааны ахлагч, ярилцлага нарт зориулсан сургалтыг 2007 оны 8 дугаар сарын 30-нд ҮСХ-нд зохион байгуулж явуулсан.

2.10. Мэдээлэл цуглуулалт

Судалгааны тоологч нар сонгогдсон өрхүүдэд очиж ажиллах хүчний судалгааг авахдаа тухайн өрхөөс ХХЭН (ХХЭН-ийг тодорхойлох маягтыг бөглөсний дагуу) тодорхойлогдсон тохиолдолд хоёрдугаар шатны судалгааг шууд ярилцлага авах замаар мэдээллээ цуглуулсан. ХХЭН-ийн ажил олгогч, хувиараа хөдөлмөр эрхлэгч АХС-г авах явцад гэртээ байгаагүй тохиолдолд гэр бүлийн гишүүдтэй тохиролцон тухайн хүнийг гэртээ байх хугацаанд дахин ирж эсвэл тухайн хүн үйл ажиллагаагаа явуулж буй газар дээр нь очиж судалгааг авсан. 5 хоногоос дээш хугацаанд эзгүй байгаа, тухайн засаг захиргааны нэгжээс өөр газарт үйл ажиллагаа эрхэлж буй өрхийн гишүүдийг судалгаанд хамруулаагүй. Судалгааны эхний улирлын мэдээллийг цуглуулах ажил 2007 оны 7-9 сард, хоёрдугаар улирлынх 2007 оны 9-12 сард, гуравдугаар улирлынх 2008 оны 1-3 сард, дөрөвдүгээр улирлынх 2008 оны 4-6 сард хийгдэж дууссан.

Судалгааны мэдээлэл цуглуулахдаа доорх дарааллыг баримталсан. Үүнд:

1. Сар бүрийн 3-нд: ҮСХ тухайн сарын сонгогдсон өрхийн жагсаалтыг аймаг, нийслэлийн судалгааны ахлагч нарт хүргэсэн.
2. Сар бүрийн 30-наас өмнө: Ахлагч нар ярилцлага авагчдаа сонгогдсон өрхүүд рүү судалгаа авахуулахаар явуулж, тухайн өрхөд урьдчилан мэдэгдсэний дараа өрхөд очиж 15 болон түүнээс дээш насны бүх хүмүүстэй ярилцан АХС-ны асуулгыг бөглөсөн. Дараа нь ХХЭН-ийг тодорхойлох хүснэгтийг ашиглан тухайн хүн үндсэн болон хоёрдогч үйл ажиллагааныхаа хувьд ХХЭН-ийн үйл ажиллагааг удирдан явуулагч мөн эсэхийг шалгасан. Хэрэв тийм бол, тухайн газартаа хоёрдугаар шатны судалгааны асуулгыг бөглөнө. Ярилцлагын дараа, ярилцлага авагч дугуйлсан хариултын код болон бүтээгдэхүүн, үйлчилгээний кодыг нөхсөн.
3. Тухайн сарын 30-наас дараа сарын 12-ны хооронд: Ахлагч бүх бөглөгдсөн маягтыг шалгасан (хариулт, кодлол болон тайлбар). Энэ хугацаанд мэдээллийг шивж, үндсэн мэдээллийн шалгалтыг хийсэн (ҮСХ-ноос хүргүүлсэн мэдээлэл оруулах программ хангамжийн дагуу). Үүнд: дутуу хариултууд, буруу утга, шүүлтүүртэй холбоотой асуудлууд гэх мэт.
4. Дараа сарын 12-нд: Аймаг, нийслэлийн статистикийн хэлтэс, газар судалгааны (АХС-ны болон хоёрдугаар шатны судалгааны) мэдээллийн файлаа ҮСХ-нд ирүүлсэн.
5. Улирал бүрийн эцэст хоёр шатны судалгааны мэдээллийг шалгах явцад гарсан асуудлуудаар зөвлөмжийг аймаг, нийслэлийн судалгааны ахлагч нарт хүргэсэн.

Судалгааг авах үеэр өрх эзгүй байх тохиолдолд судалгаанд сонгогдсон өрхийг бүрэн хамруулахын тулд дахин 2-3 удаа очиж, судалгаанд хамруулах ажилд хяналт тавьж ажиллав. Үүний дүнд судалгааны дөрвөн улирлын туршид 1500 гаруй хувиараа хөдөлмөр эрхлэгчээс асуулга авч чадсан. ҮСХ-ны мэргэжилтнүүдээс бүрдсэн хяналтын баг ХХЭС-ны ажлын явцыг нийт 8 аймаг, нийслэлийн 6 дүүрэгт хянаж, шалган, гарсан ололт, дутагдлыг тухай бүр нь танилцуулж, зохих арга хэмжээг авч ажилласан.

2.11. Мэдээлэл боловсруулалт

2.11.а. Мэдээллийг оруулах бүрдүүлэлтийн үе шат

Мэдээлэл оруулах үйл явц нь дараах дарааллаар хийгдсэн.

- ХХЭС-ны мэдээллийг улирлаар цуглуулсан
- Судалгааны ахлагч (аймаг, нийслэлийн статистикийн хэлтэс, газрын дарга) нар нь аймаг, нийслэлийн мэдээлэл цуглуулах үйл ажиллагааг удирдан зохион байгуулж явуулсан.
- ХХЭН-ийг тодорхойлох хуудасны дагуу сонгогдсон ХХЭН-ийн эзнийг 2-р шатны судалгаанд хамруулсан. 2007 оны 7, 8-р сарын ХХЭС-ны мэдээллийг 9 сард авсан.
- Мэдээлэл цуглуулсны дараа бүлэг бүрийн ахлагч нар шалгаж байсан.
- Тооллого, судалгааны мэдээлэл боловсруулдаг CSPro3.1 багц программаар ХХЭС-ны мэдээллийг компьютерт шивж оруулах, шалгах, засварлах ажлыг хийсэн.
- CSPro хэлбэрт мэдээллийг оруулахад нийслэл, аймаг бүрт шивэгч ажилласан. Ахлагч нар бөглөгдсөн маягтыг (кодлох, өгөгдсөн утгыг сарын дүн болон мянган төгрөгт шилжүүлэх) шалгасан.
- Зарим шууд автомат шалгалтуудыг CSPro программд мэдээллийг оруулах үед хийсэн. Эдгээрт дээд, доод утгын шалгалт, асуулга хоорондын уялдаа холбооны шалгалт, мэдээлэл дутуу оруулсан тохиолдолд цааш нь оруулж болохгүй саатуулах, асуулгын хариулт нь логик уялдаа холбоогүй байгааг урдаас сануулах зэрэг шалгалтууд орсон. Иймээс ахлагч нар асуулга бүрэн эсэх, үсрэлт үнэн эсэх, үнэмшилтэй утга зэргийг шалгаж ажилласан.
- Аймаг, нийслэлийн статистикийн хэлтэс, газар (АХС-ны болон хоёрдугаар шатны судалгааны) CSPro программд оруулж программын алдаагүй болсон мэдээллийн файлаа ҮСХ-нд ирүүлж байсан. Дараагийн шатны нэгтгэл, хяналт, шалгалтыг хийж, засварлах ажлыг ҮСХ-нд хийж гүйцэтгэсэн.

Мэдээллийн чанарыг дахин хянах, боломжит алдаа, тохиолдол болон шийдлүүдийг тодорхойлох, дарааллын болон уялдаа холбооны шалгалтыг хийх зааварчилгааг боловсруулсан. Зааварчилгааны дагуу өрхөөс ярилцлага авч, цуглуулсан мэдээллийг зааврын дагуу шалгаж, кодлон компьютерт шивж оруулж, шалгаж, засварлан ҮСХ-нд дамжуулах ажлыг аймаг, нийслэлийн статистикийн хэлтэс, газрын хувиараа хөдөлмөр эрхлэлтийн судалгааны баг, дараагийн шатны хяналт, шалгалтыг хийж, засварлах ажлыг ҮСХ-нд хийж гүйцэтгэсэн.

Судалгааны мэдээлэл боловсруулах системийн ерөнхий зарчим нь дараах 2 үе шаттайгаар явагдсан.

Аймаг, нийслэлийн статистикийн хэлтэс, газарт мэдээлэл боловсруулах схем

Мэдээллийг засварлаж дууссаны дараа аймаг, нийслэлийн статистикийн хэлтсээс ҮСХ-нд дамжуулсан. ҮСХ-нд мэдээллийг дахин шалгаж, уялдаа холбооны нэмэлт шалгалтыг хийж, алдааны жагсаалтыг аймаг, нийслэл руу явуулсан. Үүний дараа аймаг, нийслэлийн судалгааны баг дахин засварлан ҮСХ-нд ирүүлсэн. Эцэст нь бүх аймаг, нийслэлээс ирсэн мэдээллийг нэгтгэж хүснэгт гаргах үе шатанд бэлэн болгосон (Зураг.1а, 1б).

2.11.6.Мэдээллийг засварлах үе шат

Мэдээллийг засварлах үйл явц нь алдааг олж, тодорхойлох, алдааг засварлах гэсэн хоёр үе шатаас бүрдэж байсан юм. Судалгааны мэдээлэл дэх боломжит алдааны тохиолдлуудыг илрүүлэх, тэдгээрийг засварлах, орхигдсон утгыг нөхөж судалгааны мэдээллийг анализ хийхэд бэлтгэх зорилгоор НҮБ-ын АНДОНЭЗК-ын Статистикийн хэлтсийн урилгаар Францын Хөгжил, Урт хугацааны судалгааны институтийн эдийн засагч Себастьян Мерсерон 2008 оны 9 дүгээр сарын 8-12-ны хооронд ҮСХ дээр ажилласан.

Алдааг олж илрүүлэхэд дараах шалгалт автомат хийгдсэн. Үүнд:

- Ердийн шалгалт: бүх асуулт бүрэн хариулагдсан эсэхийг шүүж шалгах, үсрэлт зөв байгааг шалгах шалгалт;
- Үнэмшилтэй утгийн шалгалт: байж болох утгаас давсан онцгой утга байгаа эсэхийг шалгах шалгалт;
- Статистик анализд тулгуурлагдсан хамаарлын болон логик шалгалт: утгуудын хоорондын уялдаа, логик холбоо, утгуудын нийлбэр нийт дүнтэй тэнцүү эсэх шалгалт;
- Мэдээлэл оруулах программын шалгалт: Үүнд ердийн шалгалт, үнэмшилтэй утга болон хамаарлын шалгалтууд;
- Мэдээлэл шалгах программын шалгалт: Мэдээлэл оруулах программын шалгалт, дээр нь нэмэлт шалгалтууд;

Автомат шалгалт нь мэдээлэл оруулах түвшинд (Тооллого, судалгааны мэдээлэл боловсруулдаг CSPro 3.1 багц программаар) бэлтгэгдсэн байсан. Эдгээр автомат шалгалт нь мэдээллийн алдааг шууд хянасан. Энэ нь ярилцлага авагч нар алдаа гарсан тохиолдолд эргэн холбогдож, алдааг залруулах боломжтой байсан. Хэдий тийм боловч зарим боломжит шалгалтууд орхигдсон байсан.

Эхний үе шатанд алдааг гурван бүлэгт ангилж авч үзсэн. Үүнд:

- Мэдээлэл оруулах үеийн алдаа. Программд оруулсан утга нь ярилцлага авагчийн маягтан дээр бичсэн утгаас өөр байх тохиолдол;
- Мэдээллийг компьютерт зөв оруулсан боловч мэдээллийг шалгаж буй ажилтан тухайн маягтын бусад асуултуудын хариулттай уялдуулан шалгахад логик уялдаагүй асуудал гарсан тохиолдол;
- Мэдээллийг компьютерт зөв оруулсан ба логик уялдаагүй зүйл байхгүй ЭСВЭЛ мэдээллийг компьютерт зөв оруулсан ба маягтын бусад асуултуудын хариулттай тулгаж уялдуулан шалгахад засвар хийх боломжгүй логик уялдааны асуудал байгаа тохиолдол.

Дээрх алдааг тодорхойлсны дараа бүх бөглөгдсөн маягтыг шалгаж, эхний хоёр төрлийн алдааны хувьд зохих засваруудыг хийсэн.

2.11.в. Мэдээллийн чанарын үнэлгээ

Судалгааны мэдээллийг шалгаж, холбогдох засварыг хийсний дараа судалгааны мэдээллийн чанарыг дараах үзүүлэлтүүдээр дахин үнэлсэн. Үүнд:

- Засагдаагүй үлдсэн алдааны тохиолдлууд (шалгалтын үр дүнгээр маягтан дээр бөглөсөн утгын болон асуулгын бусад асуултуудтай уялдуулан зассаны дараа үлдсэн алдааны тохиолдлууд);
- Орхигдсон судалгааны нэгжүүд (АХС-ны судалгааны мэдээллээр Хувиараа хөдөлмөр эрхлэлтийн судалгаанд хамрагдах ёстой байсан боловч судалгаанд хамрагдаагүй нэгжүүд);
- Зайлшгүй шаардлагатай үзүүлэлтүүдийн орхигдсон, хэт бага болон их утгууд;

2.11.г. Орхигдсон утгыг тооцож орлуулсан арга зүй

Судалгааны мэдээллийн чанарыг үнэлж орхигдсон утгыг тооцож орлуулахдаа дараах ерөнхий зарчмыг баримталсан. Үүнд:

- Тооцож орлуулсан утга нь бодит утгаас зөрүүтэй байх учир бүх орхигдсон утгыг тооцож орлуулахаас зайлсхийх;
- Нэмэлт мэдээллүүдийг боломжит түвшинд ашиглах. Тухайлбал, борлуулалтын хэмжээ орхигдсон тохиолдолд ХХЭН-ий ажиллагчдын тоо, үйл ажиллагааны төрөл, улирлын хэлбэлзэл зэрэг мэдээллийг ашиглах.

Түүврийн хэмжээ N ба R_0 тооны судалгааны нэгжийн хувьд X_0 хувьсагчийн утга орхигдсон бол $N-R_0$ тооны судалгааны нэгжийн хувьд бүрэн бөглөгдсөн байна. Орхигдсон утгыг тооцож орлуулах нь тухайн хувьсагч орхигдоогүй тохиолдолд ямар утгатай байх ёстой байсныг тооцох зорилготой юм.

Орхигдсон утгыг тооцож орлуулахдаа дараах хоёр төрлийн мэдээллийг ашигласан. Үүнд:

- Бүрэн мэдээлэгдсэн нэмэлт мэдээллийг ашиглах ($X_1..X_n$) (бүх N судалгааны нэгжийн хувьд бүрэн бөглөгдсөн үзүүлэлтүүд);
- $(N-R_0)$ тооны судалгааны нэгжийн дэд олонлогийн хувьд X_0 утгыг тооцох.

X_0 хувьсагчийн төрөл тоон эсвэл чанарын эсэх, бүрэн мэдээлэгдсэн нэмэлт мэдээлэл ($X_1..X_n$), мэдээлэл дэх орхигдсон утгын эзлэх хувийн жин (R_0/N) зэргээс шалтгаалан орхигдсон утгыг тооцож орлуулах аргыг сонгож хэрэглэсэн.

Чанарын хувьсагчдын хувьд орхигдсон утгыг тооцож орлуулахдаа Эконометрикийн шугаман бус регресс, “Хоот дек” гэсэн хоёр төрлийн аргыг голчлон ашигласан.

Тоон хувьсагчдын хувьд Эконометрикийн шугаман регресс, “Хоот дек”, бүлгийн медиан (эсвэл дундаж)-ыг ашиглах гэсэн гурван төрлийн аргыг хэрэглэсэн.

2.11.д. Үр дүнгийн хүснэгтүүдийг бэлтгэсэн талаар

Мэдээллийн алдааг шалгаж, холбогдох засвар өөрчлөлтийг хийж, орхигдсон шаардлагатай утгыг тооцож орлуулсны дараа алдаагүй болсон мэдээллийн санг ашиглан үр дүнгийн хүснэгтүүдийг бэлтгэсэн.

Хувиараа хөдөлмөр эрхлэлтийн судалгааны түүврийн тархаалт нь АХС-ны түүвэрлэлт, судалгаагаар цуглуулагдсан мэдээллийн үр дүнгээс шалтгаалан хийгдсэн. Судалгааны үр дүнгийн хүснэгтүүдийг бэлтгэхдээ SPSS 15 программыг ашигласан.

Судалгааг явуулснаар тоон болон чанарын дараах үндсэн гурван төрлийн мэдээллийг гарган авсан. Үүнд:

1. Албан бус хөдөлмөр эрхлэгчдийн тоо
2. Хувиараа хөдөлмөр эрхлэгч нэгжүүдийн бий болгож буй нэмэгдэл өртгийн хэмжээ
3. ХХЭН-ийн бизнесийн орчны талаарх чанарын үзүүлэлтүүд.

Уг судалгаагаар цуглуулсан мэдээллийг ашиглан дараах бүлэг үзүүлэлтүүдийг холбогдох бусад үзүүлэлтүүдтэй уялдуулан тооцож гаргасан. Үүнд:

1. Бизнесийн үйл ажиллагааны төлөв байдал, зохион байгуулалт
2. Ажил эрхлэлт
3. Үйлдвэрлэлт, борлуулалт
4. Үйл ажиллагааны зардал, төлбөрүүд
5. Тоног төхөөрөмж, хөрөнгө оруулалт, санхүү зээл
6. Бизнесийн орчин
7. Хүндрэл бэрхшээл ба хэтийн төлөв
8. Банк, санхүүгийн байгууллага ба бусад тусламж, дэмжлэг

Бүлэг 3. СУДАЛГААНЫ ДҮН

3.1 Хувиараа хөдөлмөр эрхлэгч нэгжийн тоо, тэдний бизнесийн үйл ажиллагааны төлөв байдал

Энэ бүлэгт хувиараа хөдөлмөр эрхлэгч нэгжийн талаарх ерөнхий мэдээлэл болох үйл ажиллагааны чиглэл, тухайн бизнесийг эрхлэн явуулж байгаа хугацаа, ажлын байрны нөхцөл, эзэмшил болон тухайн орон нутагт ямар нэгэн бүртгэлтэй эсэх, бүртгэлтэй байхын давуу болон сул талуудын талаарх бизнес эрхлэгчдийн үзэл бодол зэрэг мэдээллүүд багтана.

Хувиараа хөдөлмөр эрхлэгч нэгж

Хөдөө аж ахуйн бус, аж ахуйн зохион байгуулалтад ороогүй, зах зээл дээр бүтээгдэхүүн, үйлчилгээгээ борлуулдаг бизнесийн нэгжүүдийг ХХЭН гэж тодорхойлно. Энэ нь ихэвчлэн жижиг бизнесүүд байх бөгөөд заримдаа ганцаараа бизнес эрхэлдэг байж болно.

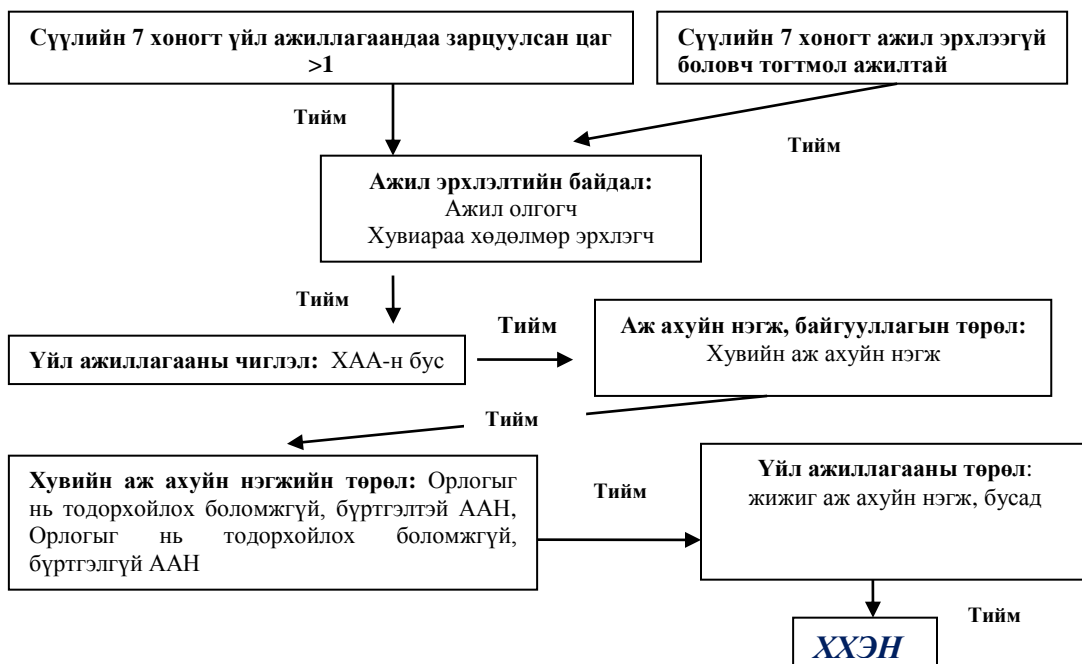
Үндсэн үйл ажиллагаа

Тухайн хугацаанд нэгээс олон үйл ажиллагаа хувиараа эрхэлж байгаа бол цалин хөлсний хэмжээ, ажиллаж байгаа цагаас нь хамааруулан үндсэн үйл ажиллагааг тодорхойлно. Хэрвээ тухайн хүн зөвхөн нэг л үйл ажиллагаа эрхэлдэг бол түүнийг үндсэн үйл ажиллагаанд тооцно.

Хоёрдогч үйл ажиллагаа

Тухайн хугацаанд нэгээс олон үйл ажиллагаа хувиараа эрхэлж байгаа бол цалин хөлсний хэмжээ, ажиллаж байгаа цагаас нь хамааруулан үндсэн ажлаас бусад үйл ажиллагааг хоёрдогч үйл ажиллагаа гэнэ.

АХС-нд хамрагдсан нэгжээс ХХЭН-ийг тодорхойлох схем



Судалгааны дүнгээс үзвэл 138.1 мянган нэгж үйлдвэрлэл, худалдаа, үйлчилгээний чиглэлээр хувиараа хөдөлмөр эрхэлж байна. Үүнээс 95.4 мянган нэгж буюу 69.1 хувь нь хотод, 42.7 мянган нэгж буюу 30.9 хувь нь хөдөөд үйл ажиллагаагаа явуулж байна.

Хувиараа хөдөлмөр эрхэлж буй нэгжийн тоог салбарын бүтцээр авч үзвэл 24.6 хувь нь үйлдвэрлэл, 41.7 хувь нь худалдаа, 33.7 хувь нь үйлчилгээ эрхэлж байна. Үйлдвэрлэлийн салбарт үйл ажиллагаа эрхэлж буй хувиараа хөдөлмөр эрхлэгчдийн дүнд боловсруулах үйлдвэрлэлийн салбарт үйл ажиллагаа эрхлэгчид зонхилж байгаа бол үйлчилгээний салбарт тээврийн үйл ажиллагаа эрхлэгчид дийлэнх хувийг эзэлж байна.

Хүснэгт 1.1: Хувиараа хөдөлмөр эрхлэгч нэгжийн тоо, эдийн засгийн үйл ажиллагааны салбар, байршлаар

Эзлэх чанартай үйлдвэрлэл, худалдаа, үйлчилгээний салбар	Үйлдвэрлэл, худалдаа, үйлчилгээний салбар	Аж ахуйн нэгж, байгууллагын төрөл
БҮГД	138 111	100
Орлогыг нь тодорхойлох боломжгүй, бүртгэлтэй ААН	7 917	5.7
Орлогыг нь тодорхойлох боломжгүй, бүртгэлгүй ААН	18 120	13.1
Усан хангамж, бохир ус, хог, хаягдлын менежмент болон цэвэрлэх үйл ажиллагаа	583	0.4
Аж ахуйн нэгж, байгууллагын төрөл	7 356	5.3
Орлогыг нь тодорхойлох боломжгүй, бүртгэлтэй ААН	57 526	41.7
Орлогыг нь тодорхойлох боломжгүй, бүртгэлгүй ААН	29 312	21.2
Аж ахуйн нэгж, байгууллагын төрөл	5 245	3.8
Аж ахуйн нэгж, байгууллагын төрөл	12 052	8.7

Хүснэгт 1.3: Хувиараа хөдөлмөр эрхлэгч нэгжийн тоо, эдийн засгийн үйл ажиллагааны салбараар, зарим үзүүлэлтүүдээр

Эдийн засгийн үйл ажиллагааны салбар	Ажиллагчдын тооны бүлэг			Ажлын байрны хангамж		Эзний хүйс		Татварын байгууллагад бүртгэлтэй нэгжийн тоо	Нийт ХХЭН
	1	2-5	6-9	Тогтсон ажлын байргүй	Тогтсон ажлын байртай	Эр	Эм		
Уул уурхай, олборлолт	6 677	1 146	94	7 917		6 911	1 006		7 917
Боловсруулах үйлдвэр	14 517	3 394	209	15 349	2 772	9 686	8 434	2 176	18 120
Усан хангамж, бохир ус, хог, хаягдлын менежмент болон цэвэрлэх үйл ажиллагаа	476	107		583		206	377		583
Барилга	6 467	794	96	6 599	757	5 738	1 618	312	7 356
Бөөний, жижиглэн худалдаа, машин, мотоциклийн засвар үйлчилгээ	46 109	11 343	74	15 406	42 120	23 700	33 825	17 887	57 526
Тээвэр ба агуулахын үйл ажиллагаа	28 127	1 185		21 964	7 348	27 210	2 102	7 961	29 312
Байр сууц болон хоол хүнсээр үйлчлэх үйл ажиллагаа	2 421	2 541	283	2 227	3 018	1 736	3 509	2 869	5 245
Бусад үйлчилгээ	10 879	1 081	93	7 698	4 354	6 556	5 497	2 734	12 052
Бүгд	115 673	21 591	848	77 742	60 369	81 743	56 368	33 939	138 111
<i>Нийт дүнд эзлэх хувь</i>	<i>83.8</i>	<i>15.6</i>	<i>0.6</i>	<i>56.3</i>	<i>43.7</i>	<i>59.2</i>	<i>40.8</i>	<i>24.6</i>	<i>100.0</i>

Хувиараа хөдөлмөр эрхлэгч нэгжийн 75.4 хувь нь татварын байгууллагад бүртгэлгүй, 24.6 хувь нь бүртгэлтэй байна. Татварын байгууллагад бүртгэлтэй хувиараа хөдөлмөр эрхлэгч нэгжийн 64.0 хувь нь патенттай байна. Татварын байгууллагад бүртгүүлээгүй гол шалтгааныг тайлбарлахдаа 55.9 хувь нь үйл ажиллагаагаа бүртгүүлэх шаардлагагүй, 20.5 хувь нь бүртгүүлэх ёстой гэдгийг мэдэхгүй, 10.4 хувь нь бүртгүүлэх шатандаа явж байгаа, 13.1 хувь нь бусад гэж үзсэн байна.

Бүртгэлтэй байхын давуу талыг тодруулбал 29.8 хувь нь мэдэхгүй, 27.1 хувь нь давуу тал байхгүй, 16.7 хувь нь зээл, санхүүгийн тусламж авах боломжтой, 11.9 хувь нь бизнес явуулахад таатай ажлын байртай болно, үлдсэн 14.5 хувь нь бусад гэж хариулсан байна.

Хувиараа хөдөлмөр эрхлэгч нэгжүүдийн 56.3 хувь нь хувийн хэрэгцээндээ зориулсан албан бус тооцоо хөтөлдөг, 43.7 хувь нь данс, тооцоо хөтөлдөггүй байна.

Хүснэгт 1.4: Хувиараа хөдөлмөр эрхлэгч нэгжийн үйл ажиллагаагаа бүртгүүлээгүй шалтгаан, суурьшлаар (Бүртгэлгүй ХХЭН-д эзлэх хувь)

Суурьшил	Бизнесийн үйл ажиллагаагаа бүртгүүлээгүй гол шалтгаан				Бүгд
	Бүртгдэх шатандаа явж байгаа	Үйл ажиллагаагаа бүртгүүлэх шаардлагагүй	Бүртгүүлэх ёстой гэдгийг мэдэхгүй	Бусад	

Бүгд	10.4	55.9	20.5	13.1	100.0
Нийслэл	10.6	54.8	21.6	13.1	100.0
Аймгийн төв	9.5	55.9	19.7	14.9	100.0
Сумын төв	11.8	61.2	16.1	10.9	100.0
Хөдөө	9.8	52.4	25.1	12.7	100.0

Үйл ажиллагаагаа явуулсан хугацаагаар нь авч үзвэл нийт хувиараа хөдөлмөр эрхлэгч нэгжийн 51.6 хувь нь 5 хүртэлх жил, 36.0 хувь нь 5-10 жил, 12.4 хувь нь 10-аас дээш жил үйл ажиллагаа явуулж байна.



Хувиараа хөдөлмөр эрхэлж буй нэгжийн 92.3 хувь нь энэ үйл ажиллагааг үндсэн үйл ажиллагаа, 7.7 хувь нь хоёрдогч үйл ажиллагаа байдлаар эрхэлж байна.

Хүснэгт 1.5: Хувиараа хөдөлмөр эрхлэгч нэгжийн тоо, эдийн засгийн үйл ажиллагааны салбараар, үндсэн ба хоёрдогч үйл ажиллагаагаар

Эдийн засгийн үйл ажиллагааны салбар	Үндсэн үйл ажиллагаа	Хоёрдогч үйл ажиллагаа	Бүгд
БҮГД	127 467	10 644	138 111
Уул уурхай, олборлолт	6 156	1 761	7 917
Боловсруулах үйлдвэр	15 520	2 601	18 120
Усан хангамж, бохир ус, хог, хаягдлын менежмент болон цэвэрлэх үйл ажиллагаа	476	107	583
Барилга	6 864	493	7 356
Бөөний, жижиглэн худалдаа, машин, мотоциклийн засвар үйлчилгээ	54 870	2 655	57 526
Тээвэр ба агуулахын үйл ажиллагаа	27 296	2 016	29 312
Байр сууц болон хоол хүнсээр үйлчлэх үйл ажиллагаа	5 071	173	5 245
Үйлчилгээ	11 214	838	12 052
Нийт дүнд эзлэх хувь	92.3	7.7	100.0

Хувиараа хөдөлмөр эрхлэгч нэгжийн 56.3 хувь нь тогтсон ажлын байргүй буюу гудамж, зам дагуу түр хугацаагаар байрлуулсан цэг, уурхай, хогийн цэг, үйлчлүүлэгч, хэрэглэгчийн гэрт, өөрийн гэрт зэрэг, харин 43.7 хувь нь тогтсон ажлын байртай буюу дэлгүүр, үйлчилгээний төв, гуанз, зоогийн газар зэрэгт үйл ажиллагаагаа явуулж байна.

Тогтсон ажлын байртай хувиараа хөдөлмөр эрхлэгч нэгжийн хувьд 50.2 хувь нь түрээсийн байранд, 30.9 хувь нь өөрийн буюу хамтын өмчлөлийн байранд, 12.5 хувь нь түрээс төлдөггүй хэдий ч зөвшөөрөлтөй байранд, 5.8 хувь нь зөвшөөрөлгүй газар, 0.6 хувь нь бусад газар үйл ажиллагаа явуулж байна.

Хүснэгт 1.6: Тогтсон ажлын байртай хувиараа хөдөлмөр эрхлэгч нэгжийн тоо, өмчлөлийн хэлбэрээр (ажлын байрны төрөлд эзлэх хувь)

Ажлын байр	Ажлын байрны өмчлөлийн хэлбэр					Бүгд
	Өөрийн/ хамтын өмчлөлийнх	Гэрээгээр түрээслэдэг	Зөвшөөрөлтэй, түрээс төлдөггүй	Зөвшөөрөлгүй, түрээс төлдөггүй	Бусад	
БҮГД	30.9	50.2	12.5	5.8	0.6	100.0
Дэлгүүр, зах, үйлчилгээний төв дээр байнгын байртай	30.9	58.6	7.0	3.6	-	100.0
Засварын газар, үйлчилгээний төв, дэлгүүр, гуанз, зочид буудал	26.6	58.1	15.3	-	-	100.0
Зохион байгуулалттай такси болон авто зогсоол/ нийтийн тээврийн тогтсон чиглэл	30.5	7.6	44.6	16.1	1.2	100.0
Бусад	32.1	33.4	18.5	11.9	4.2	100.0

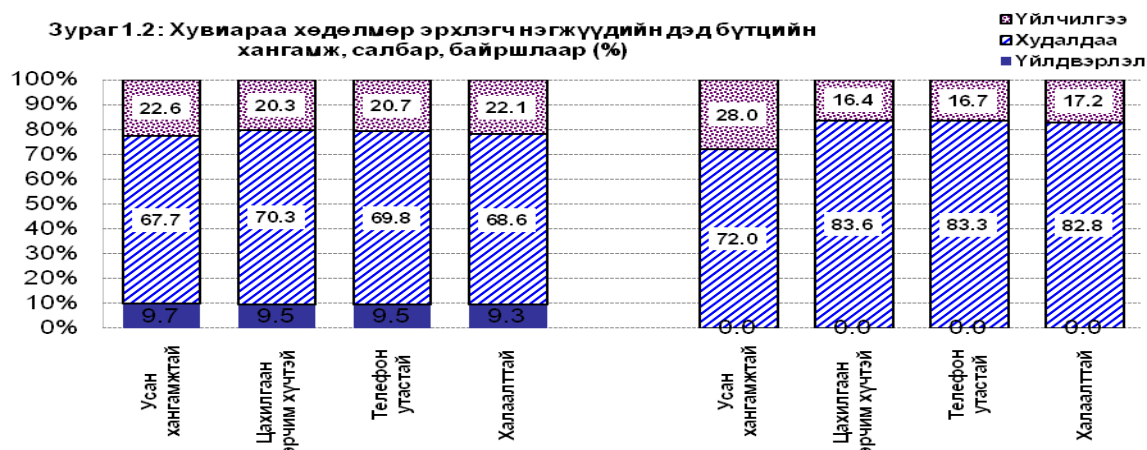
Тогтсон ажлын байргүй хувиараа хөдөлмөр эрхлэгчдийн 40.0 хувь нь тогтсон ажлын байртай байх шаардлагагүй, 24.5 хувь нь ажлын байр олдохгүй, 19.7 хувь нь энэ байр нь илүү тохиромжтой гэж үзсэн байна. Тогтсон ажлын байртай байх шаардлагагүй үйл ажиллагаанд ихэвчлэн гар дээрх худалдаа хийдэг иргэд, алт олборлогчид, дуудлагаар үйлчилгээ үзүүлдэг иргэд, хог цуглуулагчид хамрагдаж байна.

Хүснэгт 1.7: Тогтсон ажлын байргүй хувиараа хөдөлмөр эрхлэгч нэгжийн тоо, ажлын байргүй байгаа шалтгаанаар (ажлын байрны төрөлд эзлэх хувь)

Ажлын байр	Тогтсон ажлын байргүй байгаа шалтгаан					Бүгд
	Тогтсон ажлын байр олдохгүй	Тогтсон ажлын байр түрээслэх эсвэл худалдан авах боломжгүй	Тогтсон ажлын байртай байх шаардлагагүй	Энэ бол илүү тохиромжтой, ашигтай байрлал	Бусад	
Тогтсон ажлын байргүй хувиараа хөдөлмөр эрхлэгч нэгжийн тоо	24.5	14.2	40.0	19.7	1.6	100
Гудамжинд/ хөдөлгөөнтэй	33.3	11.2	28.6	26.9		100
Тээврийн хэрэгсэл (суудлын машин, ачааны машин, мотоцикл)	17.0	4.2	62.9	15.4	0.4	100
Үйлчлүүлэгч, хэрэглэгчийн гэрт	14.8	6.1	72.2	6.9		100
Гэртээ, тусгай тоног	27.1	26.8	38.7	6.8	0.7	100

төхөөрөмжгүй						
Гэртээ, тусгай тоног						
төхөөрөмжтэй	21.5	24.1	25.1	27.6	1.7	100
Зах дээр жижиг саравчинд	20.0	29.9	12.1	38.0		100
Уурхай	60.4	4.7	19.6	10.2	5.2	100
Хогийн цэг дээр	33.5		46.8	19.7		100
Бусад	28.2	8.2	33.3	26.1	4.1	100

Харин дэд бүтцийн хангамжаар нь авч үзвэл 30.1 хувь нь байнгын усан хангамжтай, 54.4 хувь нь байнгын цахилгаан эрчим хүчтэй, 14.0 хувь нь телефон утастай, 7.3 хувь нь халаалттай байна.

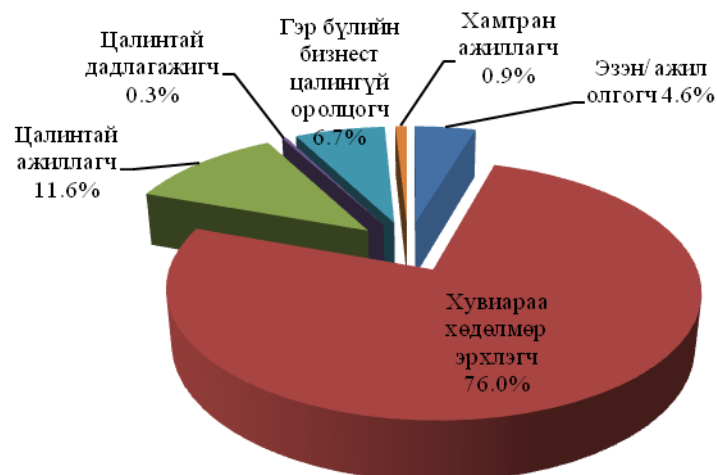


3.2 Албан бус сектор дэх ажил эрхлэлт

Энэ хэсэгт судалгаанд хамрагдаж байгаа нэгжид ажиллаж байгаа ажилчдын талаарх ерөнхий мэдээлэл (нэр, нас, хүйс, ажил эрхлэлтийн байдал)-ээс гадна цалин, шагнал урамшуулал, ЭМ-ийн болон НДШ-тэй холбоотой асуултууд тусгагдсан.

Албан бус секторт 175.4 мянган иргэн ажиллаж байна. Нийт ажиллагчдын 76.0 хувь нь хувиараа хөдөлмөр эрхлэгч, 11.6 хувь нь цалинтай ажиллагч, 6.7 хувь нь гэр бүлийн бизнест цалингүй оролцогч, 4.6 хувь нь ажил олгогч, 0.9 хувь нь хамтран ажиллагч, 0.3 хувь нь цалинтай дадлагажигч байна.

Зураг 2.1: Хувиараа хөдөлмөр эрхлэгч нэгжид ажиллагчдын тоо, ажил эрхлэлтийн байдлын бүтцээр



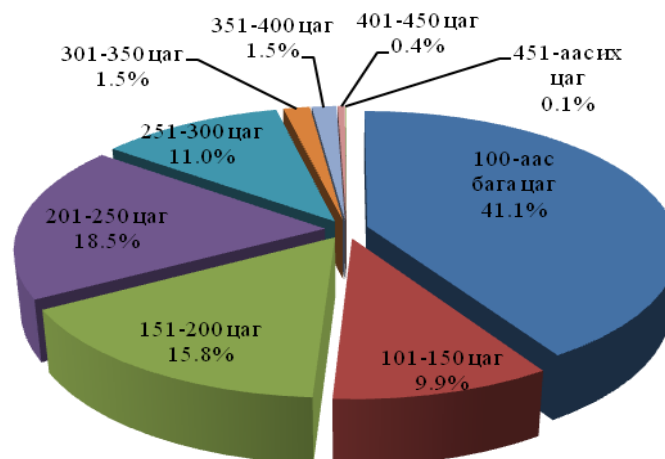
Албан бус секторт ажиллагчдын 11.3 хувь нь 15-24 насны, 87.1 хувь нь 25-60 насны, 1.6 хувь нь 61-ээс дээш насны хүмүүс байна.

Ажиллагчдаа ажилд авсан байдлыг авч үзвэл 42.7 хувь нь төрөл садан, найз нөхдөө, 27.3 хувь нь зуучлуулах замаар, 11.8 хувь нь зар сурталчилгаагаар, 18.2 хувь нь бусад замаар байна.

Хувиараа хөдөлмөр эрхлэгч нэгжид ажиллагчдын гэрээний төрлийг нь авч үзвэл тогтсон хугацаагүй бичгээр үйлдсэн гэрээ 2.7 хувь, тогтсон хугацаатай бичгээр үйлдсэн гэрээ 12.7 хувь, аман гэрээ 32.8 хувь, гэрээгүй 51.8 хувь байна. Эндээс үзэхэд албан бус секторт ажил олгогч нь ихэвчлэн төрөл садан, найз нөхдөө ажилд авч, байгуулсан гэрээгүй ажиллуулдаг байна.

Албан бус секторт ажиллагчид сард дунджаар 175 цаг ажиллаж байна. Улсын дунджаар албан бус секторт ажиллагчид сард дунджаар 175 цаг зарцуулснаас эрэгтэйчүүд 168 цаг, эмэгтэйчүүд 179 цаг ажилласан байна. Энэ үзүүлэлт тээврийн салбарт хамгийн их буюу 221 цаг, боловсролын салбарт хамгийн бага буюу 78.7 цаг байна. Хувиараа хөдөлмөр эрхлэгч нэгж дэх ажиллагчдын ихэнх нь буюу 41.1 хувь нь 100-аас бага цаг ажиллаж байна.

Зураг 2.2: Хувиараа хөдөлмөр эрхлэгч нэгжид ажиллагчдын тоо, сард ажилласан цагийн бүтцээр



Ажиллагчдын сарын дундаж цалин 118.0 мянган төгрөг байна. Уул уурхай, олборлох салбарт ажиллагчдын дундаж цалин хамгийн өндөр буюу 200.0 мянган төгрөг, байр сууц болон хоол хүнсээр үйлчлэх үйл ажиллагааны салбарт ажиллагчдын дундаж цалин хамгийн бага буюу 96.2 мянган төгрөг байна.

Хүснэгт 2.1: Хувиараа хөдөлмөр эрхлэгч нэгжид ажиллагчдын тоо, эдийн засгийн үйл ажиллагааны салбараар

	ᠯᠡᠭᠡᠨ ᠠᠭᠤᠨ ᠠᠨᠠᠭᠤᠨ	ᠠᠨᠠᠭᠤᠨ ᠠᠨᠠᠭᠤᠨ ᠠᠨᠠᠭᠤᠨ	ᠠᠨᠠᠭᠤᠨ ᠠᠨᠠᠭᠤᠨ ᠠᠨᠠᠭᠤᠨ			ᠠᠨᠠᠭᠤᠨ ᠠᠨᠠᠭᠤᠨ ᠠᠨᠠᠭᠤᠨ	ᠠᠨᠠᠭᠤᠨ ᠠᠨᠠᠭᠤᠨ ᠠᠨᠠᠭᠤᠨ
			15-24	25-60	61+		
ᠠᠨᠠᠭᠤᠨ		175 427	19 673	152 883	2 871	175	117 851
ᠠᠨᠠᠭᠤᠨ	ᠠᠨᠠᠭᠤᠨ	10 252	2 172	8 080	-	168	200 000
ᠠᠨᠠᠭᠤᠨ	ᠠᠨᠠᠭᠤᠨ	25 876	3 225	22 268	382	154	122 695
ᠠᠨᠠᠭᠤᠨ	ᠠᠨᠠᠭᠤᠨ	797	214	583	-	-	-
ᠠᠨᠠᠭᠤᠨ	ᠠᠨᠠᠭᠤᠨ	9 382	1 496	7 886	-	79	143 883
ᠠᠨᠠᠭᠤᠨ	ᠠᠨᠠᠭᠤᠨ	72 314	5 197	66 272	845	194	111 902
ᠠᠨᠠᠭᠤᠨ	ᠠᠨᠠᠭᠤᠨ	30 689	2 583	27 674	432	221	147 467
ᠠᠨᠠᠭᠤᠨ	ᠠᠨᠠᠭᠤᠨ	12 144	3 529	8 427	189	181	96 226
ᠠᠨᠠᠭᠤᠨ	ᠠᠨᠠᠭᠤᠨ	13 974	1 258	11 693	1 023	189	139 428
ᠠᠨᠠᠭᠤᠨ	ᠠᠨᠠᠭᠤᠨ	97 470	11 809	83 864	1 797	168	120 554
ᠠᠨᠠᠭᠤᠨ	ᠠᠨᠠᠭᠤᠨ	77 957	7 865	69 018	1 074	179	116 095
ᠠᠨᠠᠭᠤᠨ		100.0	11.3	87.1	1.6		

Албан бус секторын нийт ажиллагчдын 29.9 мянга буюу 17.1 хувь нь баруун бүсэд, 33.6 мянга буюу 19.2 хувь нь хангайн бүсэд, 35.8 мянга буюу 20.4 хувь нь төвийн бүсэд, 11.7 мянга буюу 6.7 хувь нь зүүн бүсэд, 64.2 мянга буюу 36.7 хувь нь Улаанбаатар хотод

ажиллаж байна. Нэг ажиллагчийн сарын дундаж цалин Улаанбаатар хотод хамгийн их буюу 125.5 мянган төгрөг, төвийн бүсэд хамгийн бага буюу 104.6 мянган төгрөг байна.

Хүснэгт 2.2: Хувиараа хөдөлмөр эрхлэгч нэгжид ажиллагчдын тоо, бүсээр

	Нийт ажиллагчдын тоо	Ажиллагчдын тоо, насаар			Ажил эрхлэлтийн байдал				Сарын дундаж цалин (төгрөг)
		15-24	25-60	61+	Эзэн/ажил олгогч	Хувиараа хөдөлмөр эрхлэгч	Цалинтай ажиллагч	Бусад	
БҮГД	175 427	19 673	152 883	2 871	8 009	133 265	20 294	13 858	117 851
Баруун бүс	29 962	2 717	26 875	370	1 214	23 918	2 179	2 651	113 219
Хангайн бүс	33 604	3 591	29 267	746	985	26 407	2 868	3 344	120 308
Төвийн бүс	35 767	4 102	31 607	59	2 047	24 283	5 256	4 181	104 613
Зүүн бүс	11 684	2 225	8 886	573	71	9 024	1 089	1 499	123 457
Улаанбаатар	64 410	7 038	56 248	1 124	3 692	49 633	8 902	2 183	125 536

Нийт ажиллагчдын 28.4 хувь нь татварын байгууллагад бүртгэлтэй нэгжид ажиллаж байна. Харин 53.6 хувь нь тогтсон ажлын байргүй, 46.4 хувь нь тогтсон ажлын байртай нэгжид ажиллаж байна.

Хүснэгт 2.3: Хувиараа хөдөлмөр эрхлэгч нэгжид ажиллагчдын тоо, сонгогдсон үзүүлэлтүүдээр

Үзүүлэлтүүд		Нийт ажиллагчдын тоо	Нийт ажиллагчдад эзлэх хувь	Сард ажилласан дундаж цаг	Сарын дундаж цалин (төгрөг)
БҮГД		175 427	100.0	175	117 851
<i>Татварын байгууллагад бүртгэлтэй ХХЭН-д ажиллагчдын тоо</i>		<i>49 851</i>	<i>28.4</i>	<i>164</i>	<i>106 956</i>
Ажлын байр:	Тогтсон ажлын байргүй	93 981	53.6	184	116 677
	Тогтсон ажлын байртай	81 446	46.4	169	118 503
Байгуулагдсан он:	2003 оноос өмнө	84 054	47.9	202	106 745
	2004	19 644	11.2	129	106 441
	2005	25 286	14.4	175	119 545
	2006	23 183	13.2	195	130 034
	2007	21 668	12.4	139	134 134
	2008	1 593	0.9	240	156 667

Хувиараа хөдөлмөр эрхлэгч нийт нэгжийн 41.1 хувь нь долоо хоногт 24-өөс бага цаг, 15.6 хувь нь 24-40 цаг, 14.9 хувь нь 41-50 цаг, 28.4 хувь нь 51-ээс их цаг ажилладаг байна. Нийслэлд хөдөөг бодвол илүү урт хугацаагаар ажилладаг байна. Харин хөдөө орон нутгийнхтай харьцуулахад хот, суурин газарт эрэгтэйчүүд үйл ажиллагаа эрхлэхэд илүү их цагийг зарцуулж байхад эмэгтэйчүүдийн хувьд эсрэгээрээ буюу хөдөө орон нутагт илүү цагийг зарцуулж байна.

**Хүснэгт 2.4: Хувиараа хөдөлмөр эрхлэгч нэгжид ажиллагчдын
7 хоногт ажилласан хугацаа, суурьшлаар (%)**

7 хоногт ажилласан хугацаа	Суурьшил				БҮГД
	Нийслэл	Аймгийн төв	Сумын төв	Хөдөө	
БҮГД	100.0	100.0	100.0	100.0	100.0
24 цагаас бага	41.7	33.0	40.2	67.4	41.1
24- 34 цаг	4.7	7.5	11.4	9.4	7.5
35- 40 цаг	7.2	8.0	10.2	7.5	8.1
41- 50 цаг	12.8	20.0	14.1	7.3	14.9
51 цагаас их	33.5	31.6	24.1	8.4	28.4

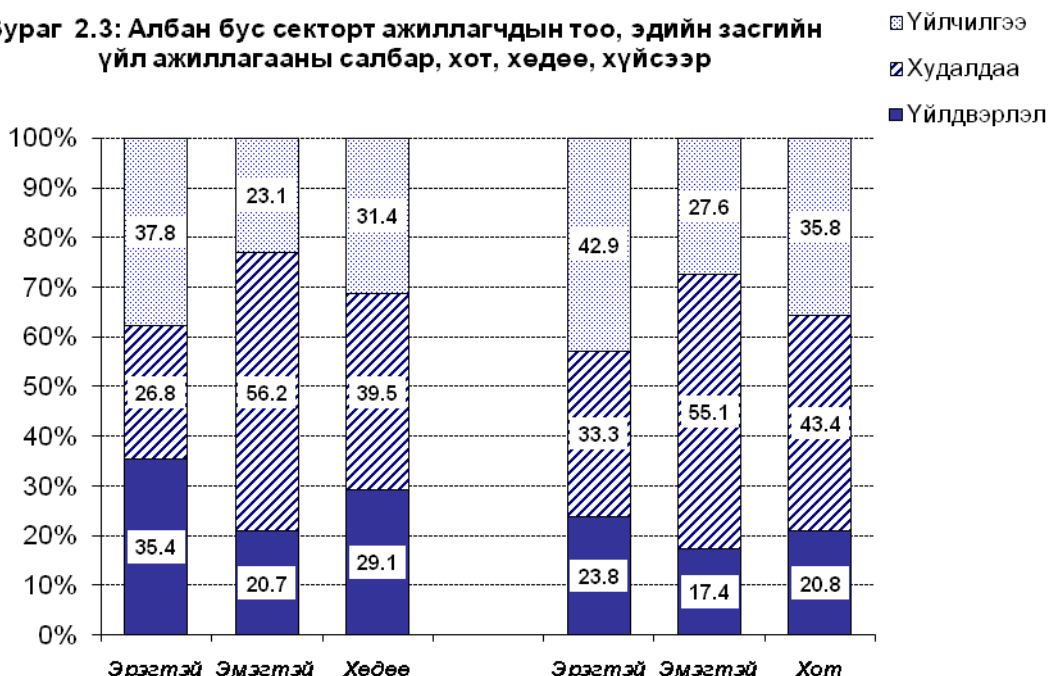
Долоо хоногт ажилласан дундаж хугацаа худалдааны салбарт хамгийн их 38.7 цаг, байр сууц болон хоол хүнсээр үйлчлэх салбарт 38.6, тээврийн салбарт 33.8 байна.

**Хүснэгт 2.5: Хувиараа хөдөлмөр эрхлэгч нэгжид ажиллагчдын 7 хоногт дундаж
ажилласан цаг, эдийн засгийн үйл ажиллагааны салбар, суурьшлаар**

Үдээгч цагаар үлэж ажилласан цаг	Нийслэл				7 хоногт ажилласан цаг
	Нийслэл	Аймгийн төв	Сумын төв	Хөдөө	
БҮГД	100.0	100.0	100.0	100.0	100.0
24 цагаас бага	41.7	33.0	40.2	67.4	41.1
24- 34 цаг	4.7	7.5	11.4	9.4	7.5
35- 40 цаг	7.2	8.0	10.2	7.5	8.1
41- 50 цаг	12.8	20.0	14.1	7.3	14.9
51 цагаас их	33.5	31.6	24.1	8.4	28.4

Албан бус секторт худалдааны салбар ажил эрхлэлтийн үндсэн салбар болж байгаа бөгөөд хоёрдугаарт үйлчилгээний салбар орж байна. Нийт ажиллагчдын 41.2 хувь нь худалдааны салбарт, 32.4 хувь нь үйлчилгээний салбарт, 26.4 хувь нь үйлдвэрлэлийн салбарт ажиллаж байна.

Зураг 2.3: Албан бус секторт ажиллагчдын тоо, эдийн засгийн үйл ажиллагааны салбар, хот, хөдөө, хүйсээр



Ажил эрхлэлтийн салбарын бүтэц нь хот, хөдөөд эрс ялгаатай байна. Улаанбаатар хотод нийт ажиллагчдын бараг хоёрны нэг нь худалдааны салбарт, гуравны нэг нь үйлчилгээний салбарт, үлдсэн нь үйлдвэрлэлийн салбарт байна. Харин хөдөөд ажиллагчдын тавны хоёр нь худалдааны салбарт, гуравны нэг нь үйлдвэрлэлийн салбарт, үлдсэн нь үйлчилгээний салбарт ажиллаж байна. Ажиллагчдын хүйсийн хувьд хотын эрэгтэйчүүд үйлчилгээний салбарт, эмэгтэйчүүд худалдааны салбарт түлхүү ажиллаж байна.

Албан бус секторт ажиллагчдыг хүйсээр нь үзвэл 97.5 мянга буюу 55.6 хувь нь эрэгтэй, 78.0 мянга буюу 44.4 хувь нь эмэгтэй байна. Тээврийн салбарт 92.4 хувь, уул уурхай, олборлолтын салбарт 87.0 хувийг эрэгтэй ажиллагчид эзэлж байна. Харин байр сууц болон хоол хүнсээр үйлчлэх үйл ажиллагааны салбарт эмэгтэй ажиллагчдын эзлэх хувь хамгийн өндөр 77.7 хувь байна.

3.3 Хувиараа хөдөлмөр эрхлэгч нэгжийн бүрдүүлж буй нийт борлуулалт, нийт үйлдвэрлэлт, завсрын хэрэглээ, нэмэгдэл өртөг

Хувиараа хөдөлмөр эрхлэгч нэгжийн сүүлийн 12 сарын борлуулалтын орлогын түвшин, сүүлийн сарын борлуулалтын орлогын талаарх мэдээлэлд үндэслэн жилийн борлуулалтын орлогын хэмжээг тодорхойлсон.

Судалгааны дүнгээр хувиараа хөдөлмөр эрхлэгчид жилдээ 1508.4 тэрбум төгрөгийн борлуулалт хийдэг гэсэн дүн гарч байна.

Хувиараа хөдөлмөр эрхлэгч нэгжүүдийн олсон орлогын 75.7 хувь нь бөөний болон жижиглэн худалдаа, машин, мотоциклийн үйлчилгээний салбарт, 9.2 хувь нь тээвэр ба

агуулахын үйл ажиллагааны салбарт, 4.6 хувь нь боловсруулах үйлдвэрлэлийн салбарт, 1.9 хувь барилгын салбарт, 4.0 хувь нь байр сууц болон хоол хүнсээр үйлчлэх үйл ажиллагааны салбарт, 4.6 хувь нь бусад салбаруудад ногдож байна.

Бөөний болон жижиглэн худалдаа, машин, мотоциклийн засвар үйлчилгээний салбарын хувиараа хөдөлмөр эрхлэгч нэг нэгжийн жилийн дундаж борлуулалтын орлого хамгийн өндөр буюу 19.9 сая төгрөг байна. Харин усан хангамж, бохир ус, хог, хаягдлын менежмент болон цэвэрлэх үйл ажиллагааны салбар, захиргааны болон дэмжлэг үзүүлэх үйл ажиллагаа, боловсролын салбарт хамгийн доогуур буюу 0.8-1.7 сая төгрөг байна. Энэ нь уг салбарт хувиараа хөдөлмөр эрхлэгчид уг үйл ажиллагааг хоёрдогч үйл ажиллагаа байдлаар нэмэлт орлогын эх үүсвэр болгон эрхэлж буйтай холбоотой юм.

Хүснэгт 3.1. Хувиараа хөдөлмөр эрхлэгч нэгжийн тоо, жилийн борлуулалтын орлого, эдийн засгийн үйл ажиллагааны салбараар

Эдийн засгийн үйл ажиллагааны салбар	Хувиараа хөдөлмөр эрхлэгчдийн тоо	Борлуулалтын орлого (сая төг)	Нэг нэгжид ногдох борлуулалтын орлого (мян.төг)	Нийт борлуулалтын орлогын дүнд эзлэх салбаруудын хувь
БҮГД	138 111	1 508 419.9	10 921.8	100.0
Уул уурхай, олборлолт	7 917	11 089.3	1 400.7	0.7
Боловсруулах үйлдвэр	18 120	69 493.4	3 835.1	4.6
Усан хангамж, бохир ус, хог, хаягдлын менежмент болон цэвэрлэх үйл ажиллагаа	583	441.8	758.1	0.0
Барилга	7 356	28 965.1	3 937.5	1.9
Бөөний, жижиглэн худалдаа, машин, мотоциклийн засвар үйлчилгээ	57 526	1 142 253.8	19 856.4	75.7
Тээвэр ба агуулахын үйл ажиллагаа	29 312	138 958.2	4 740.6	9.2
Байр сууц болон хоол хүнсээр үйлчлэх үйл ажиллагаа	5 245	60 471.7	11 530.1	4.0
Мэдээлэл, холбоо	591	3 050.0	5 165.2	0.2
Санхүүгийн болон даатгалын үйл ажиллагаа	261	1 921.4	7 368.8	0.1
Үл хөдлөх хөрөнгийн үйл ажиллагаа	275	2 830.7	10 284.3	0.2
Мэргэжлийн шинжлэх ухаан болон техникийн үйл ажиллагаа	693	3 286.4	4 740.5	0.2
Захиргааны болон дэмжлэг үзүүлэх үйл ажиллагаа	433	457.5	1 057.7	0.0
Боловсрол	622	1 033.5	1 660.3	0.1
Хүний эрүүл мэнд ба нийгмийн үйл ажиллагаа	643	3 261.2	5 073.6	0.2
Урлаг, үзвэр, тоглоом наадам	1 064	18 472.2	17 360.1	1.2
Үйлчилгээний бусад үйл ажиллагаа	7 122	22 011.6	3 090.8	1.5
Хүн хөлслөн ажиллуулдаг өрхийн үйл ажиллагаа	349	422.0	1 209.2	0.0

Хувиараа хөдөлмөр эрхлэгч нэг нэгжийн жилийн дундаж борлуулалтын орлогын хэмжээ 11.0 сая төгрөг байгаа бөгөөд уг үзүүлэлтийг аймгуудаар авч үзвэл 2.2-16.8 сая

төгрөгийн хооронд хэлбэлзэж байна. Орхон аймагт хувиараа хөдөлмөр эрхлэгч нэг нэгжийн жилийн дундаж орлого хамгийн өндөр буюу 16.8 сая төгрөг байсан бол Өвөрхангай аймагт хамгийн бага буюу 2.2 сая төгрөг байна. Орхон аймагт тээврийн болон боловсруулах үйлдвэрлэлийн салбарт энэ үзүүлэлт хамгийн өндөр байна.

Хүснэгт 3.2: Хувиараа хөдөлмөр эрхлэгч нэгжийн тоо, жилийн борлуулалтын орлого, эдийн засгийн үйл ажиллагааны салбараар

Аймаг, нийслэл	Хувиараа хөдөлмөр эрхлэгчдийн тоо	Борлуулалтын орлого (сая төг)	Нэг нэгжид ногдох борлуулалтын орлого (мян.төг)	Нийт борлуулалтын орлогын дүнд аймаг, нийслэлийн эзлэх хувь
БҮГД	138 111	1 508 419.9	10 921.8	100.0
ᠠᠠᠳᠣᠳᠣᠢ ᠠᠯᠭ				
Бүгд	23 086	277 345.0	12 013.7	18.4
Баян-Өлгий	5 950	76 907.0	12 926.0	5.1
Говь-Алтай	1 313	27 183.8	14 703.9	1.8
Завхан	6 081	51 584.3	8 482.6	3.4
Увс	6 260	94 798.9	15 144.8	6.3
Ховд	3 482	26 870.9	7 716.5	1.8
ᠥ᠋᠋ᠠᠶᠠᠭᠠᠢ ᠠᠯᠭ				
Бүгд	26 869	193 644.8	7 207.0	12.8
Архангай	3 949	30 571.3	7 742.3	2.0
Баянхонгор	7 016	25 001.8	3 563.5	1.7
Булган	2 313	8 229.4	3 558.6	0.5
Өвөрхангай	6 228	13 996.1	2 247.3	0.9
Хөвсгөл	2 770	38 436.1	13 877.1	2.5
Орхон	4 594	77 410.0	16 849.8	5.1
ᠣᠡ᠋᠋ᠡᠢ ᠠᠯᠭ				
Бүгд	25 968	208 472.6	8 028.0	13.8
Дорноговь	2 353	19 852.6	8 436.8	1.3
Дундговь	2 230	22 748.5	10 202.1	1.5
Өмнөговь	1 642	10 961.5	6 676.1	0.7
Сэлэнгэ	5 395	20 951.0	3 883.6	1.4
Төв	5 995	48 005.8	8 007.9	3.2
Дархан-Уул	7 634	81 170.1	10 633.0	5.4
Говьсүмбэр	720	4 783.1	6 641.8	0.3
ᠴᠡᠯᠢ ᠠᠯᠭ				
Бүгд	8 997	41 777.1	4 643.2	2.8
Дорнод	5 575	15 482.0	2 777.2	1.0
Сүхбаатар	1 376	4 764.9	3 463.5	0.3
Хэнтий	2 047	21 530.3	10 518.0	1.4
ᠣᠡ᠋᠋ᠠᠶᠠᠭᠠᠢᠠᠠᠳᠣᠳ				
Улаанбаатар	53 191	787 180.4	14 799.1	52.2

Хувиараа хөдөлмөр эрхлэгч нэгжүүд жилдээ 383.2 тэрбум төгрөгийн нэмэгдэл өртгийг бий болгож байна. Нийт нэмэгдэл өртгийн 16.0 хувийг үйлдвэрлэлийн салбар, 51.8 хувийг худалдааны салбар, 32.2 хувийг үйлчилгээний салбар бүрдүүлж байна.

Эдийн засгийн үйл ажиллагааны үр ашгийн түвшинг илтгэн харуулах үзүүлэлтийн нэг нь нэмэгдэл өртөг, нийт үйлдвэрлэлтийн харьцаа байдаг бөгөөд хувиараа хөдөлмөр эрхлэгч нэгжүүдийн хувьд энэ үзүүлэлт харьцангуй өндөр буюу 60.0 хувьтай байна. Энэхүү үзүүлэлтийг салбараар нь авч үзвэл боловсролын салбарт үйл ажиллагаа эрхлэгч нэгжүүдийн хувьд хамгийн өндөр хувьтай буюу 90.0 хувь байна. Энэ нь 10.0 хувийн зардал гаргаж 90.0 хувийн нэмэгдэл өртөг бий болгож байна гэсэн үг юм. Харин боловсруулах үйлдвэрлэлийн болон тээврийн үйлчилгээний салбарт дунджаас доогуур буюу 47.1 болон 44.3 хувь тус тус байжээ.

Хүснэгт 3.3: Жилийн нийт гаргалт, завсрын хэрэглээ, нэмэгдэл өртөг, эдийн засгийн үйл ажиллагааны салбараар

Эдийн засгийн үйл ажиллагааны салбар	Хувиараа хөдөлмөр эрхлэгч нэгжийн тоо	Нийт үйлдвэрлэлт (сая төг)	Завсрын хэрэглээ (сая төг)	Нэмэгдэл өртөг (сая төг)	Нэг нэгжид ногдох нэмэгдэл өртөг (мян.төг)	Нийт нэмэгдэл өртгийн дүнд салбаруудын эзлэх хувь
БҮГД	138 111	638 842.2	255 677.8	383 164.3	2 774.3	100.0
Уул уурхай, олборлолт	7 917	11 059.7	2 853.4	8 206.3	1 036.5	2.1
Боловсруулах үйлдвэр	18 120	67 319.2	35 587.5	31 731.6	1 751.2	8.3
Усан хангамж, бохир ус, хог, хаягдлын менежмент болон цэвэрлэх үйл ажиллагаа	583	441.8	84.7	357.1	612.8	0.1
Барилга	7 356	25 384.0	4 366.6	21 017.4	2 857.1	5.5
Бөөний, жижиглэн худалдаа, машин мотоциклийн засвар үйлчилгээ	57 526	284 637.0	86 307.1	198 329.9	3 447.7	51.8
Тээвэр ба агуулахын үйл ажиллагаа	29 312	138 905.4	77 409.2	61 496.2	2 098.0	16.0
Байр сууц болон хоол хүнсээр үйлчлэх үйл ажиллагаа	5 245	54 348.6	26 605.5	27 743.1	5 289.7	7.2
Мэдээлэл, холбоо	591	3 050.0	1 512.8	1 537.2	2 603.3	0.4
Санхүүгийн болон даатгалын үйл ажиллагаа	261	1 921.4	756.3	1 165.1	4 468.2	0.3
Үл хөдлөх хөрөнгийн үйл ажиллагаа	275	2 830.7	750.3	2 080.4	7 558.2	0.5
Мэргэжлийн шинжлэх ухаан болон техникийн үйл ажиллагаа	693	3 286.4	831.1	2 455.2	3 541.6	0.6
Захиргааны болон дэмжлэг үзүүлэх үйл ажиллагаа	433	457.5	76.6	380.9	880.5	0.1
Боловсрол	622	1 033.5	103.8	929.6	1 493.5	0.2
Хүний эрүүл мэнд ба нийгмийн үйл ажиллагаа	643	3 261.2	1 563.3	1 697.9	2 641.5	0.4
Урлаг, үзвэр, тоглоом наадам	1 064	18 472.2	7 791.0	10 681.2	10 038.2	2.8

Үйлчилгээний бусад үйл ажиллагаа	7 122	22 011.6	9 078.5	12 933.1	1 816.0	3.4
Хүн хөлслөн ажиллуулдаг өрхийн үйл ажиллагаа	349	422.0	-	422.0	1 209.2	0.1

Нэмэгдэл өртгийн бүтцийг бүсээр авч үзвэл Баруун бүсэд 60.5 тэрбум төгрөг буюу 15.8 хувь, Хангайн 56.0 тэрбум төгрөг буюу 14.6 хувь, Төвийн бүсэд 53.1 тэрбум төгрөг буюу 13.9 хувь, Зүүн бүсэд 18.3 тэрбум төгрөг буюу 4.8 хувь, Улаанбаатар хотод 195.3 тэрбум төгрөг буюу 51.0 хувь нь ногдож байна.

Судалгаанд хамрагдсан нэгжийн дүнгээр хувиараа хөдөлмөр эрхлэгч нэг нэгжийн жилийн дундаж нэмэгдэл өртгийн хэмжээ 2.8 сая төгрөг байна. Хувиараа хөдөлмөр эрхлэгч нэг нэгжид ногдох нэмэгдэл өртгийн хэмжээг аймгуудаар авч үзэхэд Хөвсгөл аймагт хамгийн өндөр буюу 5.7 сая байсан бол Сүхбаатар аймагт хамгийн бага буюу 0.9 сая төгрөг байна. Хөвсгөл аймагт худалдааны салбарт нилээд ашигтай ажилладаг байна.

Хүснэгт 3.4: Нийт үйлдвэрлэлт, завсрын хэрэглээ, нэмэгдэл өртөг, аймаг, нийслэлээр

Аймаг, нийслэл	Хувиараа хөдөлмөр эрхлэгчдийн тоо	Нийт үйлдвэрлэлт (сая төг)	Завсрын хэрэглээ (сая төг)	Нэмэгдэл өртөг (сая төг)	Нэг нэгжид ногдох нэмэгдэл өртөг (мян.төг)	Нийт нэмэгдэл өртгийн дүнд аймаг, нийслэлийн эзлэх хувь
БҮГД	138 111	638 842.1	255 677.8	383 164.3	2 774.3	100.0
Баруун бүс						
Бүгд	23 086	90 452.8	29 981.9	60 470.9	2 619.4	15.8
Баян-Өлгий	5 950	24 477.4	5 233.1	19 244.3	3 234.4	5.0
Говь-Алтай	1 313	7 970.6	3 229.6	4 741.0	3 610.8	1.2
Завхан	6 081	13 772.3	4 182.2	9 590.0	1 577.0	2.5
Увс	6 260	27 220.9	10 750.8	16 470.1	2 631.2	4.3
Ховд	3 482	17 011.7	6 586.2	10 425.5	2 993.9	2.7
Хангайн бүс						
Бүгд	26 869	97 314.1	41 289.6	56 024.5	2 085.1	14.6
Архангай	3 949	8 985.9	3 836.7	5 149.1	1 304.0	1.3
Баянхонгор	7 016	14 974.5	8 471.1	6 503.5	926.9	1.7
Булган	2 313	5 214.7	2 150.5	3 064.2	1 325.0	0.8
Өвөрхангай	6 228	10 337.9	4 124.6	6 213.3	997.6	1.6
Хөвсгөл	2 770	25 664.8	9 830.6	15 834.2	5 716.9	4.1
Орхон	4 594	32 136.3	12 876.1	19 260.2	4 192.4	5.0
Төвийн бүс						
Бүгд	25 968	103 563.1	50 476.6	53 086.5	2 044.3	13.9
Дорноговь	2 353	14 259.3	7 455.1	6 804.2	2 891.6	1.8
Дундговь	2 230	4 036.9	1 294.2	2 742.7	1 230.0	0.7
Өмнөговь	1 642	8 056.2	5 563.3	2 492.8	1 518.3	0.7
Сэлэнгэ	5 395	11 802.3	4 814.4	6 987.9	1 295.3	1.8
Төв	5 995	25 574.6	13 417.2	12 157.4	2 028.0	3.2
Дархан-Уул	7 634	38 018.4	17 326.2	20 692.2	2 710.6	5.4
Говьсүмбэр	720	1 815.5	606.2	1 209.3	1 679.2	0.3
Зүүн бүс						
Бүгд	8 997	30 390.3	12 069.1	18 321.2	2 036.3	4.8
Дорнод	5 575	12 958.8	5 847.8	7 111.0	1 275.6	1.9
Сүхбаатар	1 376	3 036.9	1 808.8	1 228.1	892.7	0.3

Хэнтий	2 047	14 394.6	4 412.5	9 982.1	4 876.5	2.6
Улаанбаатар						
Улаанбаатар	53 191	317 121.8	121 860.6	195 261.2	3 670.9	51.0

Нэмэгдэл өртгийг суурьшлаар нь авч үзвэл нийслэлд 195.3 тэрбум төгрөг буюу 51.0 хувь, аймгийн төвд 110.5 тэрбум төгрөг буюу 28.8 хувь, сумын төвд 55.7 тэрбум төгрөг буюу 14.5 хувь, хөдөөд 21.7 тэрбум төгрөг буюу 5.7 хувь нь ногдож байна.

Албан бус секторын жилийн завсрын хэрэглээ 255.7 тэрбум төгрөг байна. Нийт завсрын хэрэглээний 78.4 хувь нь хотод, 21.6 хувь нь хөдөөд ногдож байна.

Хүснэгт 3.5: Жилийн нийт борлуулалт, нийт үйлдвэрлэлт, завсрын хэрэглээ, нэмэгдэл өртөг, суурьшлаар

Суурьшил	Нийт борлуулалт	Нийт үйлдвэрлэлт	Завсрын хэрэглээ	Нэмэгдэл өртөг
БҮГД	1 508 419.9	638 842.1	255 677.8	383 164.3
Хот	1 231 617.0	506 195.0	200 482.0	305 713.0
Хөдөө	276 802.9	132 647.1	55 195.8	77 451.3
Нийслэл	787 180.4	317 121.8	121 860.6	195 261.2
Аймгийн төв	444 436.7	189 073.2	78 621.4	110 451.8
Сумын төв	199 045.0	94 636.6	38 897.3	55 739.3
Хөдөө	77 757.9	38 010.5	16 298.5	21 712.0

Албан бус секторын нийт үйлдвэрлэлтийн 79.2 хувь нь хотод, 20.8 хувь нь хөдөөд ногдож байна. Нэг ажилтанд ногдох жилийн дундаж үйлдвэрлэлт нь 3.6 сая төгрөг, харин нэмэгдэл өртөг нь 2.2 сая төгрөг байна. Нэг цагийн дундаж үйлдвэрлэлт 2531 төгрөг, нэг цагийн дундаж нэмэгдэл өртөг 1524 төгрөг байна.

Нэг ажилтанд ногдох жилийн дундаж нэмэгдэл өртөг нь хотод 2.5 сая төгрөг байхад хөдөөд 42.7 хувиар бага буюу 1.4 сая төгрөг байна.

Тогтсон ажлын байртай нэгжид ажиллагчдын 1 цагт бүтээж буй нэмэгдэл өртөг ажлын байргүй нэгжид ажиллагчдынхаас 37.0 хувиар илүү байна.

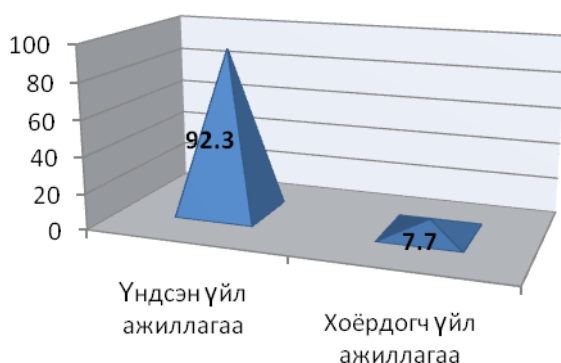
Хүснэгт 3.6: Эдийн засгийн зарим үзүүлэлтүүд

Үзүүлэлтүүд	Нийт үйлдвэрлэлт	Нийт үйлдвэрлэлтийн дүнд эзлэх хувь	Нэг ажилтанд ногдох жилийн нийт үйлдвэрлэлт (мян.төг)	1 цагийн үйлдвэрлэлт	Нэмэгдэл өртөг	Нэмэгдэл өртгийн дүнд эзлэх хувь	Нэг ажилтанд ногдох жилийн нэмэгдэл өртөг (мян.төг)	1 цагт бүтээгдэж буй нэмэгдэл өртөг
БҮГД	638 734.2	100.0	3 645.6	2 530.9	383 114.8	100.0	2 186.6	1 523.5
Нэгжийн эзний хүйсээр:								
Эр	386 706.3	60.5	3 601.0	2 753.3	224 433.0	58.6	2089.9	1622.9
Эм	252 135.8	39.5	3 705.8	2 194.3	158 731.4	41.4	2333.0	1373.0
Байршилаар:								

Хот	506 195.0	79.2	4 158.2	2 657.6	305 713.0	79.8	2 511.3	1 632.8
Хөдөө	132 647.1	20.8	2 470.5	2 172.8	77 451.3	20.2	1 442.5	1 214.6
Ажлын байраар:								
Тогтсон ажлын байргүй	325 176.7	50.9	3 868.7	2 386.8	196 422.8	51.3	2 336.9	1 384.7
Тогтсон ажлын байртай	67 456.6	10.6	3 434.0	2 600.0	39 709.2	10.4	2 021.5	1 073.6

Нийт нэмэгдэл өртгийн 372.2 тэрбум төгрөг буюу 92.3 хувийг үндсэн үйл ажиллагаа, 10.9 тэрбум төгрөг буюу 7.7 хувийн хоёрдогч үйл ажиллагаа бүрдүүлж байна.

Зураг 3.1: Албан бүс секторын нэмэгдэл өртөг, бүтцээр



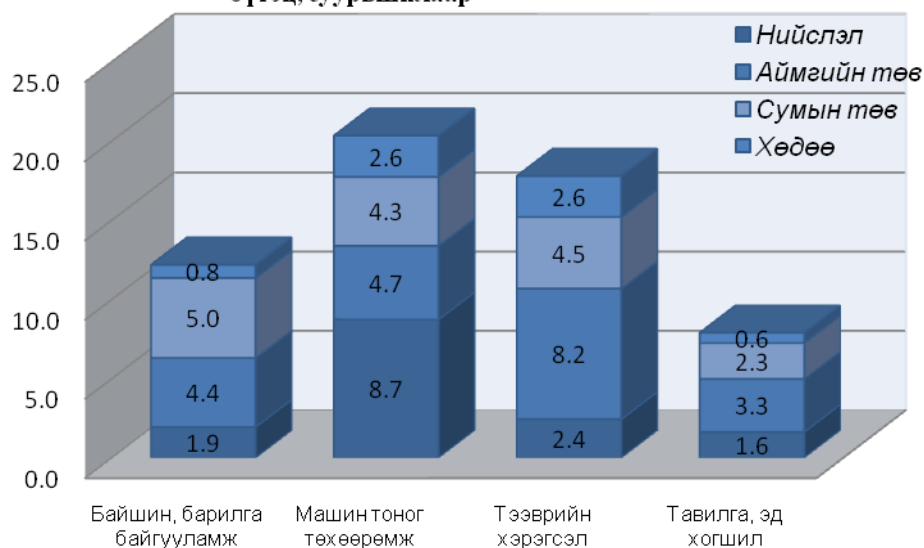
3.4 Тоног төхөөрөмж, хөрөнгө оруулалт, санхүү зээл

Энэ бүлэгт тухайн бизнест ашиглаж байгаа хөрөнгийг төрөл, өмчлөлийн хэлбэр, ашиглаж байгаа хугацаа зэргээр нь дэлгэрэнгүй мэдээллийг багтаасан. Түүнчлэн зээлийн хэмжээ, эргэн төлөлт, зээлийн хугацаа, зээлийн эх үүсвэрийн талаарх дэлгэрэнгүй мэдээллийг цуглуулсан.

Тоног төхөөрөмж ба хөрөнгө

Хувиараа хөдөлмөр эрхлэгч нэгжийн бизнесийн үйл ажиллагаандаа ашиглаж байгаа хөрөнгийн талаар авч үзвэл (давхардсан тоогоор) 20.3 хувь нь ямар нэг машин, тоног төхөөрөмжтэй, 17.8 хувь нь тээврийн хэрэгсэлтэй, 9.9 хувь нь байшин, барилгатай, 17.8 хувь нь тавилга, эд хогшилтой, 1.7 хувь нь газартай байна.

Зураг 4.1: Хувиараа хөдөлмөр эрхлэгч нэгжүүдийн хөрөнгийн бүтэц, суурьшилаар



Хувиараа хөдөлмөр эрхлэгч нэгж жилийн хугацаанд нийтдээ 381.6 тэрбум төгрөгийн хөрөнгийг үйл ажиллагаандаа ашигласан байна. Нийт хөрөнгийн 91.8 хувийг худалдан авсан, 8.2 хувийг өөрөө үйлдвэрлэсэн байна. Хөрөнгийн дүнгийн 38.1 хувийг тээврийн хэрэгсэл, 37.9 хувийг байшин, барилга, 16.4 хувийг машин, тоног төхөөрөмж, 7.6 хувийг бусад хөрөнгө эзэлж байна. Өөрөө үйлдвэрлэсэн нийт хөрөнгийн 90.8 хувийг байшин, барилга бүрдүүлж байна.

Хүснэгт 4.2: Хувиараа хөдөлмөр эрхлэгч нэгжийн үйл ажиллагаандаа ашигласан хөрөнгө, худалдан авалт, ашиглалтын хэлбэрээр (сая төгрөг)

Төрөл	Худалдан авалт/ашиглалтын хэлбэр		Нийт дүн
	Худалдаж авсан	Өөрөө үйлдвэрлэсэн	
Газар	11 049.6	0.0	11 049.6
Байшин, барилга	116 047.4	28 484.9	144 532.3
Бусад байгууламж	10 877.9	1 093.1	11 971.0
Машин, тоног төхөөрөмж	61 650.8	1 126.0	62 776.8
Тээврийн хэрэгсэл	145 434.2	0.0	145 434.2
Ажлын мал, амьтад	1 078.5	613.6	1 692.1
Тавилга, эд хогшил	4 134.6	53.9	4 188.5
БҮГД	350 272.9	31 371.6	381 644.4
Нийт дүнд эзлэх хувь			
	91.8	8.2	100.0

Үйл ажиллагаандаа ашигласан хөрөнгийг өмчлөлийн хэлбэрээр авч үзвэл 95.3 хувь нь өөрийн эзэмшлийнх, 3.3 хувь нь түрээсийнх, 1.4 хувь нь хамтын эзэмшлийнх байна.

Хүснэгт 4.3: Хувиараа хөдөлмөр эрхлэгч нэгжийн үйл ажиллагаандаа ашигласан хөрөнгө, өмчлөлийн хэлбэрээр (сая төгрөг)

Төрөл	Өмчлөлийн хэлбэр			Нийт дүн
	Өөрийн эзэмшлийн	Түрээсийн	Хамтын эзэмшлийн	
Газар	9 959.1	764.2	326.2	11 049.6
Байшин, барилга	139 626.2	4 467.3	438.8	144 532.3
Бусад байгууламж	11 321.7	143.7	505.5	11 971.0
Машин, тоног төхөөрөмж	58 407.3	3 643.7	725.8	62 776.8
Тээврийн хэрэгсэл	139 010.9	3 431.4	2 991.9	145 434.2
Ажлын мал, амьтад	1 692.1	0.0	0.0	1 692.1
Тавилга, эд хогшил	3 639.1	121.8	427.5	4 188.5
БҮГД	363 656.4	12 572.2	5 415.8	381 644.4
<hr/>				
<i>Нийт дүнд эзлэх хувь</i>	<i>95.3</i>	<i>3.3</i>	<i>1.4</i>	<i>100.0</i>

Санхүүжилт

Сүүлийн нэг жилийн хугацаанд хувиараа хөдөлмөр эрхлэгч нэгжийн 17.1 хувь нь зээлд хамрагдсан байна. Нийт зээлийн дүнгээс эргэн төлөлтийн дүн 51.6 хувьтай байна.

Зээлдэгч хувиараа хөдөлмөр эрхлэгч нэгжийн 90.6 хувь нь банкнаас, 3.4 хувь нь гэр бүл найз нөхдөөсөө, 3.0 хувь нь жижиг зээлийн байгууллагуудаас, 3.0 хувь нь бусад эх үүсвэрээр зээл авсан байна.

Зээлийг ашиглалтын байдлаар нь авч үзвэл түүхий эд, бараа материал худалдан авахад 53.2 хувь, үйл ажиллагаагаа өргөтгөхөд 17.6 хувь, тоног төхөөрөмж худалдан авах, засварлахад 13.9 хувь, ажлын байраа сайжруулахад 10.5 хувь, 4.8 хувийг бусад хэлбэрээр ашигласан байна.

Зээлдэгч хувиараа хөдөлмөр эрхлэгч нэгжийн 97.4 хувь нь хууль ёсны бичгээр үйлдсэн, 1.9 хувь нь энгийн бичгээр үйлдсэн, 0.7 хувь нь аман гэрээ байгуулсан байна.

Хувиараа хөдөлмөр эрхлэгч нэгжийн 21.7 хувь нь 6 сараас бага, 42.7 хувь нь 6-12 сар, 13.5 хувь нь 1-3 жил, 1.5 хувь нь 3-5 жил, 20.6 хувь нь 5 жилээс дээш хугацаагаар зээл авсан байна.

Судалгаанд хамрагдсан зээл авсан нэгжийн 48.3 хувь нь зээлийг эргэн төлөхөд ямар нэгэн хүндрэлгүй гэсэн бол, 36.0 хувь нь зээлийн хүү өндөр, 10.1 хувь нь хугацаа богино гэж хариулсан байна.

3.5 Бизнесийн орчин

Энэ бүлэгт хувиараа хөдөлмөр эрхэлж буй нэгжүүдэд тулгарч байгаа хүндрэл бэрхшээл /засаг захиргааны байгууллагуудын зүгээс/ болон зах зээлийн орчин /Хэрэглэгч, Нийлүүлэгч, Өрсөлдөгч/ -ы талаарх мэдээлэл, түүнчлэн тухайн бизнесийн үйл ажиллагааны үйлдвэрлэлт, борлуулалт, бүтээгдэхүүний үнэ, чанарыг бусадтай харьцуулахад ямар байгаа талаарх мэдээлэл багтсан.

Хувиараа хөдөлмөр эрхлэгч нэгжийн бүтээгдэхүүн, үйлчилгээний 92.4 хувийг өрх, хувь хүмүүс, 7.6 хувийг бусад байгууллага, аж ахуйн нэгжүүд хэрэглэдэг байна. Зөвхөн үйлдвэрлэлийн салбар бүтээгдэхүүнийхээ 0.3 хувийг экспортолдог байна.

Хүснэгт 5.1: Хувиараа хөдөлмөр эрхлэгч нэгжийн үндсэн хэрэглэгч, эдийн засгийн үйл ажиллагааны салбараар, бүсээр (дүнд эзлэх хувь)

Эдийн засгийн үйл ажиллагааны салбар	Үндсэн хэрэглэгч					БҮГД
	Улсын байгууллага	Хувийн томоохон аж ахуйн нэгж	Хувийн жижиг нэгжүүд	Өрх/хувь хүмүүс	Шууд экспорт	
Үйлдвэрлэл	0.8	1.9	7.9	89.2	0.3	100.0
Худалдаа	0.5	2.8	4.3	92.4		100.0
Үйлчилгээ	0.3	2.0	3.1	94.6		100.0
Бүс :						
Баруун бүс		1.8	2.7	95.5		100.0
Хангайн бүс	0.7	2.8	3.5	93.0		100.0
Төвийн бүс	0.6	0.6	7.7	91.1		100.0
Зүүн бүс	2.1	3.1	5.1	88.6	1.0	100.0
Улаанбаатар	0.3	2.9	4.8	91.9		100.0
БҮГД	0.5	2.3	4.8	92.4	0.1	100.0

Хувиараа хөдөлмөр эрхлэгч нэгжид нийлүүлдэг бүтээгдэхүүн, үйлчилгээний 54.0 хувийг өрх, хувь хүмүүс, 17.0 хувийг хувийн жижиг нэгжүүд, 12.7 хувийг хувийн томоохон аж ахуйн нэгжүүд, 16.4 хувийг улсын байгууллага, шууд импорт, бусад аж ахуйн нэгжүүд нийлүүлдэг байна.

Хүснэгт 5.2: Хувиараа хөдөлмөр эрхлэгч нэгжийн гол нийлүүлэгч, эдийн засгийн үйл ажиллагааны салбараар, бүсээр (дүнд эзлэх хувь)

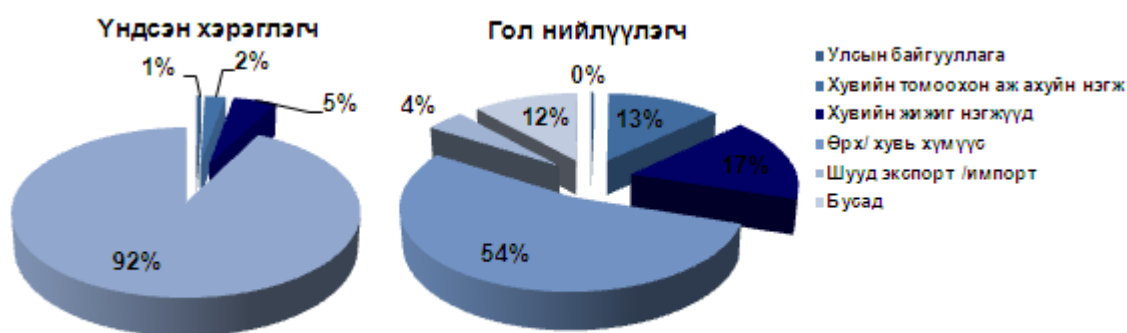
Эдийн засгийн үйл ажиллагааны салбар	Гол нийлүүлэгч						БҮГД
	Улсын байгууллага	Хувийн томоохон аж ахуйн нэгж	Хувийн жижиг нэгжүүд	Өрх/хувь хүмүүс	Шууд импорт	Бусад	
Үйлдвэрлэл	0.6	6.2	14.9	55.0		23.3	100.0
Худалдаа	0.1	12.9	20.1	53.6	10.4	2.8	100.0
Үйлчилгээ	0.4	17.1	14.6	53.7		14.2	100.0
Бүс :							
Баруун бүс	0.9	4.6	16.4	72.7	3.5	2.0	100.0
Хангайн бүс	0.3	10.3	15.9	44.8	3.3	25.3	100.0
Төвийн бүс		16.7	18.3	51.4	4.7	8.9	100.0
Зүүн бүс	2.0	4.9	34.6	35.1	5.8	17.6	100.0
Улаанбаатар		16.7	14.1	54.9	4.8	9.4	100.0
БҮГД	0.3	12.7	17.0	54.0	4.4	11.7	100.0

Хувиараа хөдөлмөр эрхлэгч нийт нэгжийн 64.7 хувь нь өрх, хувь хүмүүс, 29.9 хувь нь хувийн жижиг нэгжүүд, үлдсэн 5.4 хувь нь улсын байгууллага, хувийн томоохон нэгжүүдийг гол өрсөлдөгчөө гэж үздэг байна.

Хүснэгт 5.3: Хувиараа хөдөлмөр эрхлэгч нэгжийн гол өрсөлдөгч, эдийн засгийн үйл ажиллагааны салбараар, бүсээр (дүнд эзлэх хувь)

Эдийн засгийн үйл ажиллагааны салбар	Танай гол өрсөлдөгч				БҮГД
	Улсын байгууллага	Хувийн томоохон аж ахуйн нэгж	Хувийн жижиг нэгжүүд	Өрх/ хувь хүмүүс	
Үйлдвэрлэл	0.7	4.8	23.8	70.7	100.0
Худалдаа	1.3	2.8	34.5	61.4	100.0
Үйлчилгээ	1.6	5.4	28.7	64.4	100.0
Бүс :					
Баруун бүс	1.3	0.8	33.4	64.6	100.0
Хангайн бүс	1.2	2.7	20.4	75.7	100.0
Төвийн бүс	0.4	5.1	18.7	75.8	100.0
Зүүн бүс	1.1	11.7	45.1	42.0	100.0
Улаанбаатар	1.7	4.7	36.1	57.4	100.0
БҮГД	1.3	4.1	29.9	64.7	100.0

Зураг 5.1: Хувиараа хөдөлмөр эрхлэгч нэгжийн үндсэн хэрэглэгч болон гол нийлүүлэгч



Хувиараа хөдөлмөр эрхлэгч нэгжийн 0.8 хувь нь бүтээгдэхүүн, үйлчилгээгээ экспортолдог байна. Нийт экспортын 69.2 хувийг ОХУ-д, 23.1 хувийг БНХАУ-д, 7.7 хувийг бусад улсуудад экспортолжээ.

Хувиараа хөдөлмөр эрхлэгч нэгжүүдийн 53.2 хувь нь бараа, бүтээгдэхүүнийхээ үнийг жишиг үнийн дагуу, 22.3 хувь нь хэрэглэгчтэй харилцан тохиролцсоны үндсэн дээр, 11.7 хувь нь өрсөлдөгчийн үнээс хамаарч, 10 хувь нь бүтээгдэхүүн, үйлчилгээний өртөг дээр тодорхой хувиар нэмэгдүүлж, 2.8 хувь нь бусад аргаар тогтоодог байна.

Хувиараа хөдөлмөр эрхлэгч нэгжийн 16.8 хувь нь төрийн байгууллагуудтай холбоотой хүндрэл бэрхшээлтэй учирсан байна. Үүнээс 35.6 хувь нь дүрэм, журамтай холбоотой, 27.6 хувь нь ажлын байрны зөвшөөрөлтэй холбоотой, 16.9 хувь нь татвар, лицензтэй холбоотой, 15.7 хувь нь бараа, бүтээгдэхүүнтэй холбоотой, 4.2 хувь нь бусад зүйлтэй холбоотой байна. Эдгээр учирсан хүндрэлийг 36.8 хувь нь торгууль төлж, 30.7

хувь нь хуулийн дагуу, 19.9 хувь нь хоорондоо зохицож, 12.6 хувь нь бусад аргаар шийдвэрлэсэн байна.

3.6 Хүндрэл бэрхшээл ба хэтийн төлөв

Энэ бүлэгт тухайн бизнесийг эрхлэх болсон шалтгаан, уг бизнесийг эрхлэн явуулахад гарч байгаа хүндрэл бэрхшээлүүд, тэдгээрийг шийдвэрлэх арга замуудын талаарх мэдээллүүд орно.

Энэ үйл ажиллагааг эрхлэх болсон гол шалтааныг авч үзвэл 28.4 хувь нь бусад бүтээгдэхүүн, үйлчилгээтэй харьцуулахад харьцангуй тогтмол орлоготой учраас, 25.7 хувь нь эзэмшсэн мэргэжлийнхээ дагуу, 2.9 хувь нь үе дамжин өвлөж ирсэн, 18.9 хувь нь бусад шалтгаанаар энэ үйл ажиллагааг эрхэлж байна.

Давхардсан тоогоор хувиараа хөдөлмөр эрхлэгч нэгжийн 24.3 хувь нь өрсөлдөгч олон, 19.3 хувь нь хэрэглэгч цөөн, 13.7 хувь нь санхүүгийн хүндрэлтэй, 13.2 хувь нь үйл ажиллагаа явуулах газар хязгаарлагдмал зэрэг хүндрэл, бэрхшээлтэй гэсэн байна.

Хүснэгт 6.1: Хувиараа хөдөлмөр эрхлэгч нэгжүүдэд тулгарч буй гол хүндрэлүүд, эдийн засгийн үйл ажиллагааны салбараар (%)

Тулгарч буй хүндрэлүүд	Эдийн засгийн үйл ажиллагааны салбар			БҮГД
	Үйлдвэрлэл	Худалдаа	Үйлчилгээ	
Түүхий эд, материалын хангамж	9.9	0.3	5.2	4.5
Бүтээгдэхүүний борлуулалт-хэрэглэгч цөөн	16.2	20.8	20.1	19.3
Бүтээгдэхүүний борлуулалт-өрсөлдөгч олон	18.3	28.1	24.6	24.3
Санхүүгийн хүндрэлүүд (ж нь: зээл авахад хүндрэлтэй)	12.6	16.1	11.1	13.7
Үйл ажиллагаа явуулах газар хязгаарлагдмал	13.1	13.0	13.5	13.2
Машин, тоног төхөөрөмж дутагдалтай	18.0	9.8	11.5	12.7
Удирдлага, зохион байгуулалын асуудал хүндрэлтэй	6.7	5.2	6.4	6.0
Хяналт шалгалт, дарамт хэт их	5.0	6.1	7.5	6.2
Бусад	0.3	0.4	0.1	0.3
БҮГД	100.0	100.0	100.0	100.0

Цаашид хувиараа хөдөлмөр эрхлэгч нэгжүүд юун дээр туслалцаа авахыг илүүд хүсч байгааг тодруулсан асуултад 16.3 хувь нь зээл авахад, 15.3 хувь нь зах зээлийн талаарх мэдээлэл олж авах, 15.0 хувь нь орчин үеийн техник, технологи ашиглах, 9.6 хувь нь техник, технологийн сургалтыг зохион байгуулахыг чухалчлан үзжээ.

Хүснэгт 6.2: Хувиараа хөдөлмөр эрхлэгч нэгжүүдийн туслалцаа авахыг хүсэж буй зүйлс, эдийн засгийн үйл ажиллагааны салбараар (%)

Туслалцаа авахыг хүссэн зүйлс	Эдийн засгийн үйл ажиллагааны салбар			БҮГД
	Үйлдвэрлэл	Худалдаа	Үйлчилгээ	
Техник, технологийн сургалт	12.8	6.9	10.0	9.6

Зохион байгуулалт, санхүүгийн удирдлагын талаарх сургалт	7.1	6.1	8.9	7.1
Бараа, бүтээгдэхүүний хангамжид туслалцаа үзүүлэх	9.5	11.9	8.5	10.3
Орчин үеийн техник, технологи ашиглах	18.9	11.6	15.9	15.0
Зээл авах	13.3	19.1	15.3	16.3
Зах зээлийн талаарх мэдээлэл олж авах	12.9	17.9	13.9	15.3
Том хэмжээний бизнесийн захиалга авах	12.6	14.0	14.8	13.7
Бизнесийн үйл ажиллагаагаа бүртгүүлэх	6.0	3.8	4.7	4.7
Шинэ бүтээгдэхүүн, үйлчилгээ сурталчлах	7.0	8.7	8.0	7.9
БҮГД	100.0	100.0	100.0	100.0

Нийт хувиараа хөдөлмөр эрхлэгч нэгжийн 4.9 хувь, үүний дотор үйлдвэрлэлийн салбарын 1.7 хувь, худалдааны салбарын 4.7 хувь, үйлчилгээний салбарын 7.4 хувь нь ямар нэг мэргэжлийн байгууллагад хамрагддаг байна.

Эдгээр хамрагддаг мэргэжлийн байгууллагуудаас 14.5 хувь нь зах зээлийн талаарх мэдээлэл олж авах, 13.2 хувь нь зээл авах, 12.5 хувь нь засаг захиргааны байгууллагатай холбоотой асуудлыг шийдвэрлэх тал дээр дэмжлэг авдаг байна.

Хүснэгт 6.3: Ямар нэгэн мэргэжлийн байгууллагад харьяалагддаг хувиараа хөдөлмөр эрхлэгч нэгжийн тоо, эдийн засгийн үйл ажиллагааны салбараар

	Эдийн засгийн үйл ажиллагааны салбар			БҮГД
	Үйлдвэрлэл	Худалдаа	Үйлчилгээ	
Нийт хувиараа хөдөлмөр эрхлэгч нэгжид мэргэжлийн байгууллагад харьяалагддаг нэгжийн эзлэх хувь	1.7	4.7	7.4	4.9
Үүнээс: харьяалагддаг мэргэжлийн байгууллагын туслалцаа үзүүлдэг чиглэл				
Техник, технологийн сургалт	16.8	10.7	8.0	9.8
Зохион байгуулалт, санхүүгийн удирдлагын талаарх сургалт	11.5	11.8	6.8	9.1
Бараа, бүтээгдэхүүний хангамжид туслалцаа үзүүлэх	6.4	11.4	6.9	8.5
Орчин үеийн техник, технологи ашиглах	11.6	3.3	5.4	5.2
Зээл авах	20.5	17.7	8.9	13.2
Зах зээлийн талаарх мэдээлэл олж авах	16.1	18.8	11.4	14.5
Том хэмжээний бизнесийн захиалга авах	17.1	8.9	1.7	5.8
Засаг захиргааны байгууллагатай холбоотой асуудлыг шийдвэрлэх	0.0	4.2	20.3	12.5
Өрсөлдөгчидтэй холбоотой маргааныг зохицуулах	0.0	3.3	15.5	9.6
Аюулгүй байдлыг хангах	0.0	9.9	12.7	10.5
Бусад	0.0	0.0	2.3	1.3
БҮГД	100.0	100.0	100.0	100.0

3.7 Банк, санхүүгийн байгууллага ба бусад тусламж, дэмжлэг

Энэ бүлэгт жижиг бизнес эрхлэгчдийн банкны зээл авах боломж нь хэр байдаг, зээл авахад гардаг хүндрэл бэрхшээл, зээл нь бизнесийн үйл ажиллагаанд нь хэрхэн нөлөөлдөг зэрэг мэдээллээс гадна төр засгаас болон олон улсын төсөл, хөтөлбөрүүдээс үзүүлж байгаа тусламж, дэмжлэг жижиг нэгжүүдэд хүрч байгаа эсэх талаарх мэдээллийг багтаасан.

Хувиараа хөдөлмөр эрхлэгч нийт нэгжийн 29.1 хувь нь банкнаас зээл авахаар хүсэлт гаргаж, эдгээрийн 84.7 хувь нь зээл авч байсан байна. Харин 70.9 хувь нь зээл авахаар банкинд хүсэлт гаргаж байгаагүй бөгөөд үүнийг тодруулбал зээл авахыг хүсээгүй 41.4 хувь, зээлийн хүү нь хэтэрхий өндөр 35.6 хувь, баталгаа, их хэмжээний барьцаа хөрөнгө шаарддаг 16.2 хувь, бусад шалтгаанаар 6.8 хувь нь зээлээс татгалзсан байна.

Хүснэгт 7.1: Банкны зээл, эдийн засгийн үйл ажиллагааны салбараар

	Эдийн засгийн үйл ажиллагааны салбар			БҮГД
	Үйлдвэрлэл	Худалдаа	Үйлчилгээ	
<i>Нийт ХХЭН-д банкнаас зээл авахаар хүсэлт гаргасан нэгжийн эзлэх хувь</i>	<i>21.6</i>	<i>37.9</i>	<i>23.8</i>	<i>29.1</i>
<i>Нийт ХХЭН-д зээл авсан нэгжийн эзлэх хувь</i>	<i>16.3</i>	<i>34.2</i>	<i>19.8</i>	<i>24.9</i>
<i>Зээл авахаар хүсэлт гаргаж байгаагүй шалтгаан:</i>				
Шат дамжлага ихтэй	2.3	4.1	5.3	4.0
Зээлийн хүү нь хэтэрхий өндөр	35.4	36.8	34.5	35.6
Баталгаа, их хэмжээний барьцаа хөрөнгө шаарддаг	15.0	16.3	16.9	16.2
Санал болгож байгаа зээл нь хэрэгцээ шаардлагад нийцдэггүй	1.5	3.5	2.3	2.5
Зээл авахыг хүсээгүй	45.0	39.0	41.0	41.4
Бусад	0.7	0.4	0.0	0.3
БҮГД	100.0	100.0	100.0	100.0

Бичил санхүүгийн байгууллагын талаарх мэдээллийг 43.3 хувь нь радио, телевиз, сонин гэх мэт хэвлэл, мэдээллийн хэрэгслээс, 32.3 хувь нь найз нөхөд, хамаатан саднаасаа, 10.7 хувь нь бизнесийн түншээсээ, 13.7 хувь нь бусад эх үүсвэрээс олж авдаг байна. Эдгээр байгууллагаас зээл авахаар хувиараа хөдөлмөр эрхлэгч нийт нэгжийн 2.8 хувь нь хүсэлт гаргаж байсан бөгөөд үүнээс 69.2 хувь нь зээл авсан байна. Зээл авснаар 66.7 хувь нь борлуулалтынхаа хэмжээг өсгөсөн, 63.0 хувь нь санхүүгийн асуудлаа шийдвэрлэсэн, 37.0 хувь нь үйлдвэрлэлтийнхээ хэмжээг нэмэгдүүлсэн зэрэг бодит үр дүнд хүрсэн байна. Харин зээл авахаар хүсэлт гаргасан хэдий ч 41.7 хувь нь барьцаа хөрөнгө нь хүрэлцээгүй, 41.7 хувь нь урьдчилгаа хөрөнгө /мөнгө/ нь хүрэлцээгүй, 16.6 хувь нь бусад шалтгаанаар зээл авч чадаагүй байна.

Хавсралт 1

ХҮСНЭГТҮҮД

Хавсралт 2

АСУУЛГЫН ХУУДАС