

Emploi et chômage pour le quatrième trimestre de l'année 2011

Enquête Nationale sur la Population et l'Emploi

Février 2012

Table des matières

Liste des Tableaux statistiques	3
Liste des Graphiques.....	4
I. Introduction	5
1. Objectifs de l'enquête	5
2. Définitions et éléments méthodologiques concernant le calcul des indicateurs de l'emploi et du chômage	5
II. Population active	7
1. Les actifs selon le genre	8
2. Les actifs selon le niveau d'instruction	10
III. Population active occupée.....	12
1. Population active occupée selon le genre.....	12
2. Population active occupée selon le niveau d'instruction.....	13
3. Population active occupée selon les secteurs d'activités économiques	14
4. Population active occupée selon le statut dans la profession	17
5. Population active occupée selon la nature du contrat de travail.....	18
IV. Le Chômage	20
1. Taux de chômage selon le genre	20
2. Taux de chômage selon le niveau d'instruction	21
3. Le chômage dans les grandes régions	25
4. La durée du chômage	26
5. Statistiques selon les causes principales du chômage	28
Annexe.....	29
1. Estimation de la population.....	29
2. Population selon le genre	29
3. Population par le milieu	29
4. Répartition régionale de la population	30
5. Evolution du nombre de ménages	32

Liste des Tableaux statistiques

Table 1 : Répartition de la population en âge de travailler (âgée de 15 ans et plus) par sexe 2005-2011	17
Table 2 : Evolution de la population active (en milliers) - 2005-2011.....	8
Table 3 : Evolution de la population active selon le genre - 2005-2011	8
Table 4 : Les demandes d'emplois selon le genre - 2006-2011	8
Table 5: Les pourcentages de la population active selon le genre - 2005-2011	9
Table 6 : Les taux d'activité selon le genre - 2005-2011	10
Table 7: Evolution de la population active selon le niveau d'instruction- 2005-2011.....	10
Table 8: Les pourcentages de la population active selon le niveau d'instruction- 2005-2011.....	11
Table 9 : Evolution de la population active occupé selon le genre - 2005-2011.....	12
Table 10 : Les créations d'emplois selon le genre - 2006-2011	12
Table 11: Les pourcentages de la population active occupés selon le genre - 2005-2011	13
Table 12: Evolution de la population active occupé selon le niveau d'instruction- 2005-2011.....	13
Table 13: Les pourcentages de la population active occupé selon le niveau d'instruction- 2005-2011	13
Table 14 : Evolution de la population active occupé selon les secteurs d'activités économiques	14
Table 15 : Répartition des créations d'emplois selon les secteurs d'activités économiques 2007-2011	16
Table 16 : Répartition de la population active occupé de la tranche d'âge 15 ans et plus selon le statut dans la profession	17
Table 17: Evolution de la population active occupé selon le statut dans la profession - 2005-2011	18
Table 18: Les pourcentages de la population active occupé selon le statut dans la profession.....	18
Table 19: Répartition de la population active occupé selon la nature du contrat de travail et le sexe ..	18
Table 20: Répartition de la population active occupé selon la nature du contrat de travail et le type de milieu.	19
Table 21: Répartition de la population active occupé selon la nature du contrat de travail et le niveau d'instruction	19
Table 22: Répartition des chômeurs et le taux de chômage - 2005-2011.....	20
Table 23 : Evolution de la population active non occupé selon le genre - 2005-2011.....	20
Table 24 : Evolution des taux chômage selon le genre - 2005-2011.....	20
Table 25: Evolution de la population active non occupé selon le niveau d'instruction- 2005-2011.....	21
Table 26: Les pourcentages de la population active non occupé selon le niveau d'instruction	21
Table 27: Les taux de chômage selon le niveau d'instruction- 2005-2011	22
Table 28: Répartition des chômeurs de l'enseignement supérieur selon la nature de diplôme et le sexe	23
Table 29: Répartition des chômeurs de l'enseignement supérieur selon la nature de diplôme.....	24
Table 30: Les pourcentages des chômeurs de l'enseignement supérieur selon la nature de diplôme ..	24
Table 31 : Les taux de chômage des diplômés de l'enseignement supérieur selon le genre	25
Table 32 : Répartition des chômeurs et des taux de chômage selon les grandes régions.....	25
Table 33 : Répartition de la population active non occupé selon durée de chômage.....	27
Table 34 : Répartition de la population active non occupé selon durée de chômage - 2005-2011	27
Table 35 : Les pourcentages de la population active non occupé selon durée de chômage-2005-2011	27
Table 36 : Répartition de la population active non occupé selon durée de chômage.....	28
Table 37 : Le nombre de la population et les taux d'accroissement- 2005-2011	29
Table 38 : Répartition de la population selon le sexe- 2005-2011	29
Table 39 : Répartition de la population selon le milieu - 2005-2011	30
Table 40 : Les pourcentages de la population selon le milieu- 2005-2011	30
Table 41 : Répartition de la population selon les grandes régions- 2005-2011.....	31
Table 42 : Les pourcentages de la population selon les grandes régions- 2005-2011.....	32
Table 43 : Nombre de ménages- 2005-2011	32

Liste des Graphiques

Graphique 1 : Répartition de la population en âge de travailler (âgée de 15 ans et plus) par sexe	7
Graphique 2 : Evolution de la population active selon le genre - 2005-2011	9
Graphique 3 : Les demandes d'emplois selon le genre - 2006-2011	9
Graphique 4 : Les taux d'activité selon le genre - 2005-2011	10
Graphique 5 : Les créations d'emplois selon le genre - 2006-2011	12
Graphique 6 : Les pourcentages de la population active occupé selon le niveau d'instruction	13
Graphique 7: Evolution de la population active occupé selon les secteurs d'activités économiques- ..	15
Graphique 8: Répartition de la population active occupé selon les secteurs d'activités économiques .	15
Graphique 9: Répartition des créations d'emplois selon les secteurs d'activités économiques-2011 ...	16
Graphique 10: Les pourcentages de la population active occupé de la tranche d'âge '15 ans et plus' selon le statut dans la profession	17
Graphique 11: Répartition de la population active occupé selon la nature du contrat de travail et le sexe	18
Graphique 12: Répartition de la population active occupé selon la nature du contrat de travail et le type de milieu	19
Graphique 13 : Evolution des taux chômage selon le genre - 2005-2011	21
Graphique 14 : Les pourcentages de la population active non occupé selon le niveau d'instruction ...	22
Graphique 15 : Les taux de chômage selon le niveau d'instruction- 2005-2011	23
Graphique 16 : Répartition des chômeurs de l'enseignement supérieur selon la nature du diplôme	24
Graphique 17 : Les taux de chômage des diplômés de l'enseignement supérieur selon le genre	25
Graphique 18 : Les taux de chômage selon les grandes régions	26
Graphique 19 :Les pourcentages de la population active non occupé selon durée de chômage	27
Graphique 20 : Répartition de la population selon les grandes régions-2011	31

I. Introduction

Ce document contient les principaux résultats de l'enquête nationale sur la population et l'emploi réalisée par l'Institut National de la Statistique et relative au 4^{ème} trimestre de l'année 2011. Les travaux de collecte sur terrain se sont déroulés du 3 octobre au 24 décembre 2011. La taille de l'échantillon de l'enquête est de près de 57.000 ménages représentant tous les ménages et réparties dans les 2290 districts appartenant aux agglomérations communales ou rurales de l'ensemble des gouvernorats.

Ce document est composé de 3 parties, la première concerne les résultats relatifs à la population active, la seconde porte sur la population des occupés et la dernière partie est relative au chômage.

1. Objectifs de l'enquête

Le but de cette enquête est d'élaborer des indicateurs sur l'emploi et le chômage, en particulier les caractéristiques de la population active et la population des occupés, la demande additive d'emploi, les caractéristiques des demandeurs d'emploi et le taux de chômage. Notons que ces indicateurs sont repartis selon plusieurs variables. De plus l'enquête aborde des thèmes liés aux caractéristiques démographiques, éducatives et de la formation de la population.

2. Définitions et éléments méthodologiques concernant le calcul des indicateurs de l'emploi et du chômage

Les indicateurs établis par l'INS sur l'emploi et le chômage sont basés sur les concepts et les définitions recommandées par le Bureau international du travail (BIT) de l'Organisation des Nations Unies, en particulier ceux sur l'identification des chômeurs. Le concept « chômeurs » au sens du BIT se définit comme étant une personne dont la recherche est réelle et qui est tenue de faire une recherche réelle d'un emploi (inscrits dans le bureau d'emploi, procède à l'envoi de demandes d'emploi, ...).

Dans ce qui suit une présentation de quelques définitions et concepts relatifs à l'emploi et le chômage:

Les occupés: Est considéré comme occupé toute personne de 15 ans et plus ayant travaillé, ne serait-ce qu'un jour au cours de la semaine de référence (ou même une heure avec ou sans rémunération, à l'exception du travail bénévole).

Les chômeurs: Est considéré comme chômeur selon les concepts adoptés, toute personne de 15 ans et plus répondant aux critères suivants:

- N'a pas travaillé au cours de la semaine précédant le jour de l'interview de l'enquête
- Etait à la recherche d'un emploi au cours du mois précédant le jour de l'interview de l'enquête
- Est disponible pour travailler dans les deux semaines suivantes le jour de l'interview de l'enquête
- a entrepris des démarches actives de recherche d'emploi dans le mois précédent le jour de l'interview de l'enquête

La Population active: Est considéré comme actif toute personne de 15 ans et plus ayant été occupée ou chômeurs au cours de la semaine de référence.

Le taux de chômage: Le taux de chômage est calculé en divisant le nombre de chômeurs au nombre de la population active.

La population en âge de travailler: Il s'agit de l'ensemble de la population âgée de 15 ans et plus.

La population des inactif: Est considéré comme inactif toute personne de 15 ans et plus qui soit n'est pas actif occupé soit qu'il est au chômage.

Le taux d'activité: Il s'agit du rapport entre la population active à la population en âge de travailler.

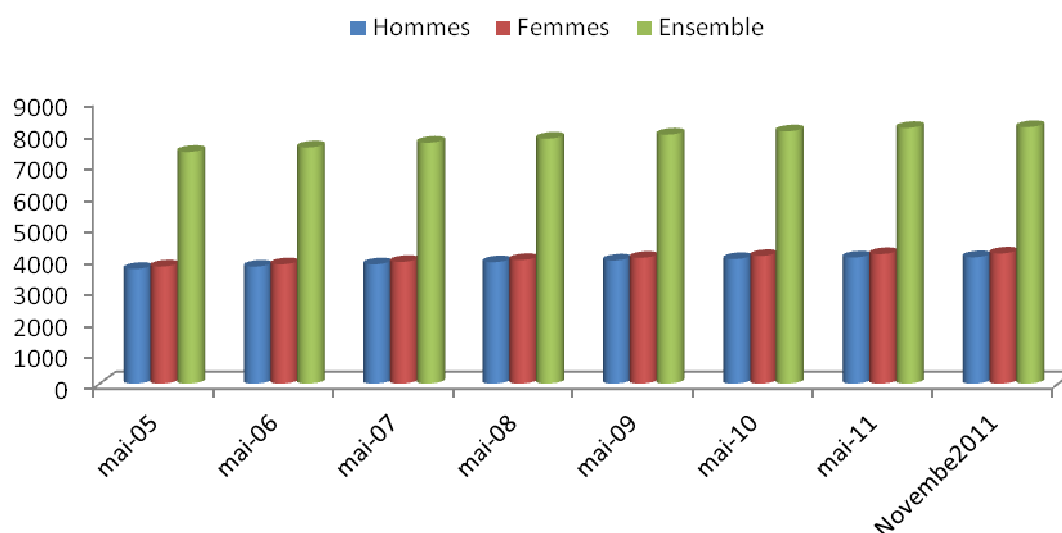
II. Population active

Le nombre total de la population en âge de travailler (âgée de 15 ans et plus) est estimé à 8.175,2 mille à la mi-novembre 2011 contre 8.146,6 mille en mai 2011, enregistrant une hausse de 28,6 mille personnes entre la mi-mai et la mi-novembre de 2011.

Table 1 : Répartition de la population en âge de travailler (âgée de 15 ans et plus) par sexe 2011-2005
nombre (milliers)

	Mai2005	Mai2006	Mai2007	Mai2008	Mai2009	Mai2010	Mai2011	Novembre2011
Hommes	3652.1	3727.2	3798.4	3868.8	3923.1	3969.1	4019.1	4027.4
Femmes	3730.6	3798.7	3878.3	3937.3	4008.8	4069.1	4127.5	4147.8
Ensemble	7382.7	7525.9	7676.7	7806.1	7931.9	8038.2	8146.6	8175.2

Graphique 1 : Répartition de la population en âge de travailler (âgée de 15 ans et plus) par sexe 2005-2011



Concernant la population active de 15 ans et plus, il convient de rappeler que l'Institut national de la statistique élabore les indicateurs d'activité économique, de l'emploi et du chômage, selon les concepts de Bureau international du Travail. Ces concepts indiquent que toute personne de 15 ans et plus ayant été occupé ou chômeurs au cours de la semaine de référence est considérée comme active. Selon les concepts adoptés par l'INS, est considérée comme chômeur, toute personne de 15 ans et plus répondant aux critères suivants:

- N'a pas travaillé au cours de la semaine précédant le jour de l'interview de l'enquête
- Etait à la recherche d'un emploi au cours du mois précédant le jour de l'interview de l'enquête
- Est disponible pour travailler dans les deux semaines suivantes le jour de l'interview de l'enquête
- a entrepris des démarches actives de recherche d'emploi dans le mois précédent le jour de l'interview de l'enquête

Table 2 : Evolution de la population active (en milliers) - 2005-2011

	Mai 2005	Mai 2006	Mai 2007	Mai 2008	Mai 2009	Mai 2010	Mai 2011	Nov. 2011
Nbre d'actifs	3359.1	3434.6	3521.7	3603.8	3689.2	3769.2	3844.6	3909.1
Accroissement		75.5	87.1	82.1	85.4	80	75.4	64.5
Taux d'accroissement		2.24	2.53	2.33	2.36	2.17	2	1.67*

(*) Entre novembre et mai 2011

Sur la base de ce qui précède, le nombre total de la population active s'élève à 3.909,1 mille à la mi-novembre 2011, alors qu'il était de 3.844,6 actifs à la mi-mai 2011. Ainsi la population active a enregistré une augmentation de 64,5 mille actifs entre la mi-mai et la mi-novembre 2011.

1. Les actifs selon le genre

La distribution de la population active selon le genre en novembre 2011 est de 2.842,1 mille hommes et 1.067,0 mille femmes, représentant respectivement 72,7% et 27,3% de la population active totale. Par ailleurs et en comparaison avec les résultats de la mi-mai 2011, la demande additive d'emploi s'élève de 24,2 mille pour les hommes et 40,3 mille pour les femmes.

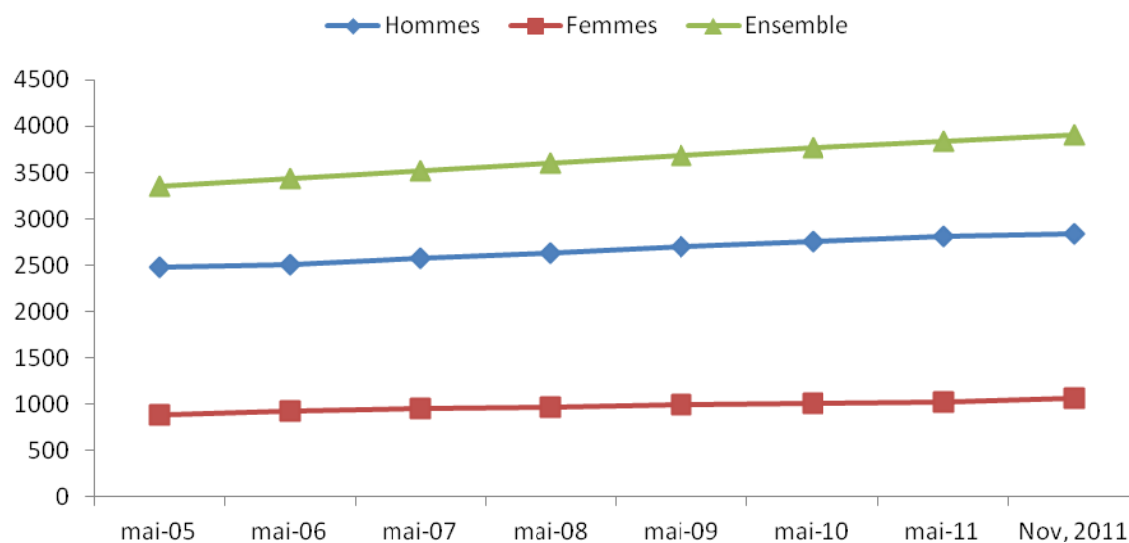
Table 3 : Evolution de la population active selon le genre - 2005-2011

	Mai 2005	Mai 2006	Mai 2007	Mai 2008	Mai 2009	Mai 2010	Mai 2011	Nov. 2011
Hommes	2478.1	2508.0	2570.9	2630.1	2695.1	2758.2	2817.9	2842.1
Femmes	881.0	926.6	950.8	973.7	994.1	1011.0	1026.7	1067.0
Ensemble	3359.1	3434.6	3521.7	3603.8	3689.2	3769.2	3844.6	3909.1

Table 4 : Les demandes d'emplois selon le genre - 2006-2011

	Mai 2006	Mai 2007	Mai 2008	Mai 2009	Mai 2010	Mai 2011	Nov. 2011
Hommes	29.9	62.9	59.2	65.0	63.1	59.7	24.2
Femmes	45.6	24.2	22.9	20.4	16.9	15.7	40.3
Ensemble	75.5	87.1	82.1	85.4	80.0	75.4	64.5

Graphique 2 : Evolution de la population active selon le genre - 2005-2011



Graphique 3 : Les demandes d'emplois selon le genre - 2006-2011

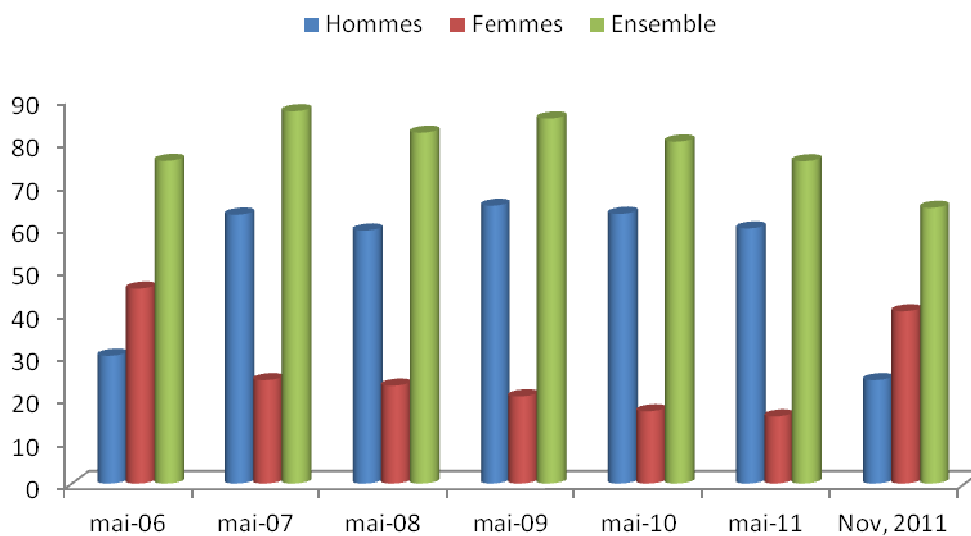


Table 5: Les pourcentages de la population active selon le genre - 2005-2011

	Mai	Mai	Mai	Mai	Mai	Mai	Mai	Nov. 2011
Hommes	73.8	73.0	73.0	73.0	73.1	73.2	73.3	72.7
Femmes	26.2	27.0	27.0	27.0	26.9	26.8	26.7	27.3
Ensemble	100.0	100.0	100.0	100.0	100.0	100.0	100.0	100.0

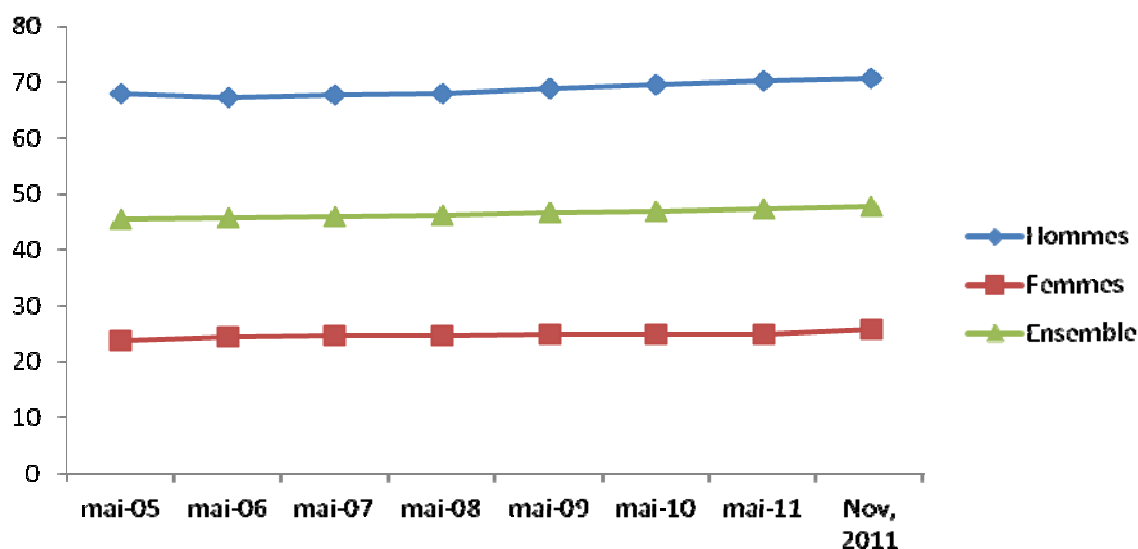
Les résultats de l'enquête indiquent que le taux d'activité parmi l'ensemble de la population de 15 ans et plus a enregistré une augmentation de 0,6 points entre mai et novembre 2011

atteignant 47,8%. Ceci s'explique par l'augmentation du taux d'activité chez les femmes de de 0,8 point.

Table 6 : Les taux d'activité selon le genre - 2005-2011

	Mai 2005	Mai 2006	Mai 2007	Mai 2008	Mai 2009	Mai 2010	Mai 2011	Nov. 2011
Hommes	67.9	67.3	67.7	68.0	68.7	69.5	70.1	70.6
Femmes	23.6	24.4	24.5	24.7	24.8	24.8	24.9	25.7
Ensemble	45.5	45.6	45.8	46.2	46.5	46.9	47.2	47.8

Graphique 4 : Les taux d'activité selon le genre - 2005-2011



2. Les actifs selon le niveau d'instruction

L'évolution de la distribution de la population active selon le niveau d'instruction montre que ce niveau continue son amélioration au cours de la période mai 2011-novembre 2011. En effet, le taux des actifs qui n'ont pas le niveau primaire est passé de 9,5% en mai 2011 à 8,4% en novembre 2011. En revanche, le taux des actifs qui ont le niveau de l'enseignement supérieur est en augmentation, passant de 19,5% en mai 2011 à 20,4% en novembre 2011 atteignant 796,7 mille actifs au cours de l'année 2011.

Table 7: Evolution de la population active selon le niveau d'instruction- 2005-2011

	Mai 2005	Mai 2006	Mai 2007	Mai 2008	Mai 2009	Mai 2010	Mai 2011	Nov. 2011
Néant	427.2	437.1	410.7	391.1	391.7	382.3	364.0	326.8
Primaire	1272.7	1263.8	1284.7	1289.2	1268.2	1282.4	1271.5	1251.6
Secondaire	1211.9	1242.8	1288.0	1337.6	1386.3	1412.8	1457.7	1530.0
Supérieur	443.9	487.4	533.8	581.0	636.2	687.6	746.9	796.7
Non	3.4	3.5	4.5	4.9	6.8	4.1	4.5	7.6
Total	3359.1	3434.6	3521.7	3603.8	3689.2	3769.2	3844.6	3909.1

Table 8: Les pourcentages de la population active selon le niveau d'instruction- 2005-2011

	Mai 2005	Mai 2006	Mai 2007	Mai 2008	Mai 2009	Mai 2010	Mai 2011	Nov. 2011
Néant	12.7	12.7	11.7	10.9	10.6	10.1	9.5	8.4
Primaire	37.9	36.8	36.5	35.8	34.4	34.1	33.1	32.1
Secondaire	36.1	36.2	36.6	37.2	37.8	37.5	37.9	39.2
Supérieur	13.3	14.3	15.2	16.1	17.2	18.3	19.5	20.4
Non	-	-	-	-	-	-	-	-
Total	100.0	100.0	100.0	100.0	100.0	100.0	100.0	100.0

III. Population active occupée

Les résultats de l'enquête montrent que le nombre des personnes de 15 ans et plus, actives et occupées est estimé à 3.170.7 mille en novembre 2011. En comparaison avec les résultats de l'enquête du 2^{ème} trimestre de la même année, le nombre des occupés a augmenté de 30,9 mille au cours de la période mai –novembre 2011, ce qui représente le nombre d'emplois net qui ont été créés au cours de cette période.

1. Population active occupée selon le genre

La distribution de la population occupée selon le genre est de 2.405,0 mille actifs occupés hommes et de 765,7 mille femmes. En comparaison avec les résultats de l'enquête de mai 2011, le nombre des créations d'emplois parmi les hommes est estimé à 10,9 mille emplois contre 20,0 mille emplois pour les femmes.

Table 9 : Evolution de la population active occupé selon le genre - 2005-2011

	Mai 2005	Mai 2006	Mai 2007	Mai 2008	Mai 2009	Mai 2010	Mai 2011	Nov. 2011
Hommes	2177.6	2218.6	2279.3	2336.8	2391.4	2457.8	2394.1	2405.0
Femmes	750.9	786.3	805.8	818.6	807.5	819.6	745.7	765.7
Ensemble	2928.5	3004.9	3085.1	3155.4	3198.9	3277.4	3139.8	3170.7

Table 10 : Les créations d'emplois selon le genre - 2006-2011

	Mai 2006	Mai 2007	Mai 2008	Mai 2009	Mai 2010	Mai 2011	Nov. 2011
Hommes	41.0	60.7	57.5	54.6	66.4	-63.7	10.9
Femmes	35.4	19.5	12.8	-11.1	12.1	-73.9	20.0
Ensemble	76.4	80.2	70.3	43.5	78.5	-137.6	30.9

Graphique 5 : Les créations d'emplois selon le genre - 2006-2011

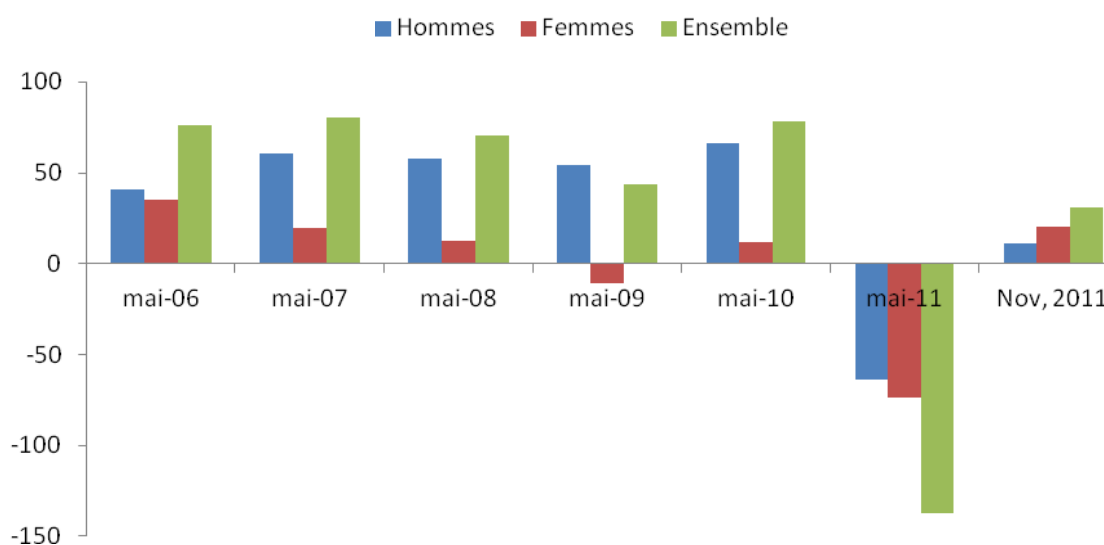


Table 11: Les pourcentages de la population active occupés selon le genre - 2005-2011

	Mai 2005	Mai 2006	Mai 2007	Mai 2008	Mai 2009	Mai 2010	Mai 2011	Nov.
Hommes	74.4	73.8	73.9	74.1	74.8	75.0	76.3	75.9
Femmes	25.6	26.2	26.1	25.9	25.2	25.0	23.7	24.1
Ensemble	100.0	100.0	100.0	100.0	100.0	100.0	100.0	100.0

2. Population active occupée selon le niveau d'instruction

Les résultats de l'enquête confirment la continuité de l'amélioration de la distribution des actifs occupés relativement à leur niveau d'instruction au cours de la période allant de mai à novembre 2011.

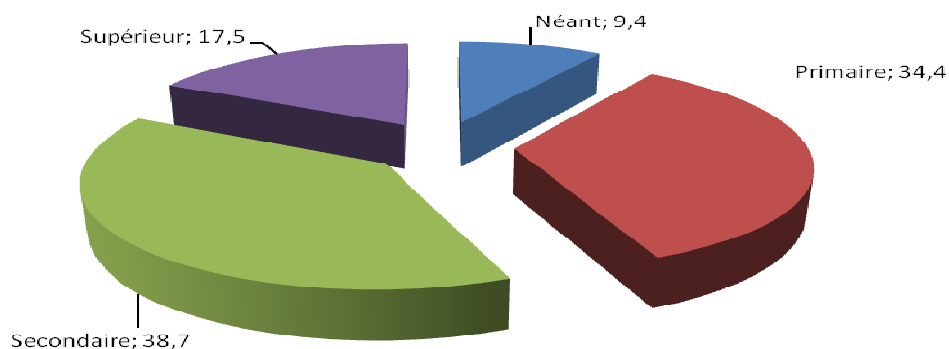
Table 12: Evolution de la population active occupé selon le niveau d'instruction- 2005-2011

	Mai	Mai	Mai	Mai	Mai	Mai	Mai	Nov.
Néant	419.0	409.3	392.5	374.8	367.9	360.3	334.8	296.4
Primaire	1078.6	1099.7	1137.1	1153.2	1136.2	1164.0	1113.7	1089.2
Secondaire	1046.1	1087.8	1114.4	1158.0	1191.8	1219.2	1157.9	1227.3
Supérieur	381.6	404.8	436.8	464.9	496.9	530.3	529.1	553.9
Non	3.2	3.3	4.3	4.5	6.1	3.6	4.3	3.9
Total	2928.5	3004.9	3085.1	3155.4	3198.9	3277.4	3139.8	3170.7

Table 13: Les pourcentages de la population active occupé selon le niveau d'instruction- 2005-2011

	Mai 2005	Mai 2006	Mai 2007	Mai 2008	Mai 2009	Mai 2010	Mai 2011	Nov. 2011
Néant	14.3	13.6	12.7	11.9	11.5	11.0	10.7	9.4
Primaire	36.9	36.6	36.9	36.6	35.6	35.6	35.5	34.4
Secondaire	35.7	36.3	36.2	36.7	37.3	37.2	36.9	38.7
Supérieur	13.1	13.5	14.2	14.8	15.6	16.2	16.9	17.5
Total	100.0	100.0	100.0	100.0	100.0	100.0	100.0	100.0

Graphique 6 : Les pourcentages de la population active occupé selon le niveau d'instruction- 2011



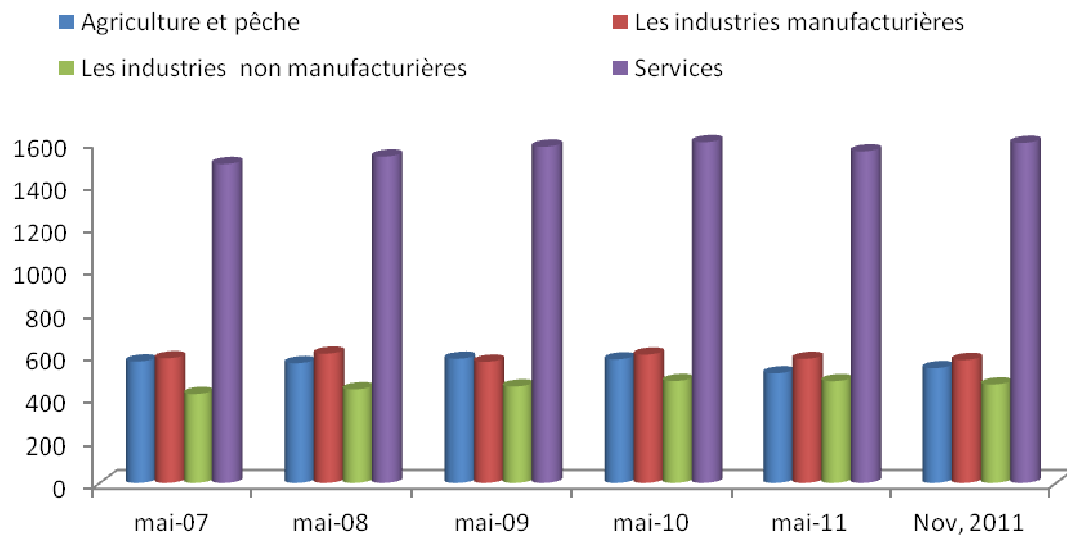
3. Population active occupée selon les secteurs d'activités économiques

Le tableau n° 14 portant sur la répartition de la population active par secteur d'activité, montre que les secteurs de l'éducation, de la santé et des services administratifs comprennent 611,2 mille actifs occupés, suivis par le secteur des industries manufacturières à 573,6 mille actifs occupés. Le secteur agricole arrive en 3^{ème} position avec 534,5 mille et enfin le secteur de la construction avec 425,1 mille. En comparant ces résultats avec ceux de l'enquête de mai 2011 on peut déduire que le secteur agricole a enregistré une augmentation de 24,5 mille emplois tandis que le secteur des industries manufacturières a enregistré une baisse de 4,4 mille emplois et ce en dépit de la hausse observée dans le secteur des matériaux de construction la céramique et le verre (1,8 mille) et les industries mécaniques et électriques (4,9 mille). Le secteur de l'hôtellerie et de la restauration a connu une légère amélioration de 7,3 mille emplois, ainsi que le secteur des transports et des communications avec 9,3 mille. Enfin, le secteur de la construction, il a connu une diminution de 16,6 mille emplois.

Table 14 : Evolution de la population active occupée selon les secteurs d'activités économiques - 2007-2011

	Mai 2007	Mai 2008	Mai 2009	Mai 2010	Mai 2011	Nov. 2011
Agriculture et pêche	565.9	557.8	578.9	575.8	510.0	534.5
Les industries manufacturières	581.1	602.6	564.7	598.2	578.0	572.7
Les industries agroalimentaires	66.4	70.2	67.1	71.1	72.3	68.2
Les matériaux de constructions, céramiques et	37.3	40.6	36.4	39.0	35.0	37.1
Les industries mécaniques et électriques	98.5	110.1	103.2	117.5	119.1	124.0
Les industries chimiques	26.8	29.7	24.9	29.1	28.0	28.0
Le textile, l'habillement et des chaussures	264.1	262.0	243.5	249.7	236.0	228.4
Autres industries manufacturières	88.0	90.0	89.6	91.8	87.6	87.0
Les industries non manufacturières	412.8	435.1	448.4	474.0	473.3	457.7
Mines et énergie	34.4	36.6	35.2	33.5	31.6	32.0
Construction et travaux publics	378.4	398.5	413.2	440.5	441.7	425.7
Services	1496.1	1531.5	1578.0	1599.4	1555.8	1595.8
Commerce	353.4	362.6	379.5	386.9	388.1	387.5
Transport et télécommunication	177.1	181.2	189.1	194.2	175.3	182.8
Hôtel et restauration	121.7	125.2	129.6	125.0	106.1	114.6
Banques et assurances	26.5	26.4	27.2	27.2	25.7	27.1
Services de réparation et de l'immobilier et autres services aux institutions	111.0	119.1	127.8	131.9	133.6	139.9
Services sociaux et culturels	137.5	139.9	140.0	142.7	138.9	132.5
Services de l'éducation, la santé et administratives	568.6	577.1	584.8	591.5	588.1	611.4
Non déclaré	29.2	28.4	28.9	30.0	22.7	10.0
Total	3085.1	3155.4	3198.9	3277.4	3139.8	3170.7

Graphique 7: Evolution de la population active occupé selon les secteurs d'activités économiques- 2007-2011



Graphique 8: Répartition de la population active occupé selon les secteurs d'activités économiques- 2011

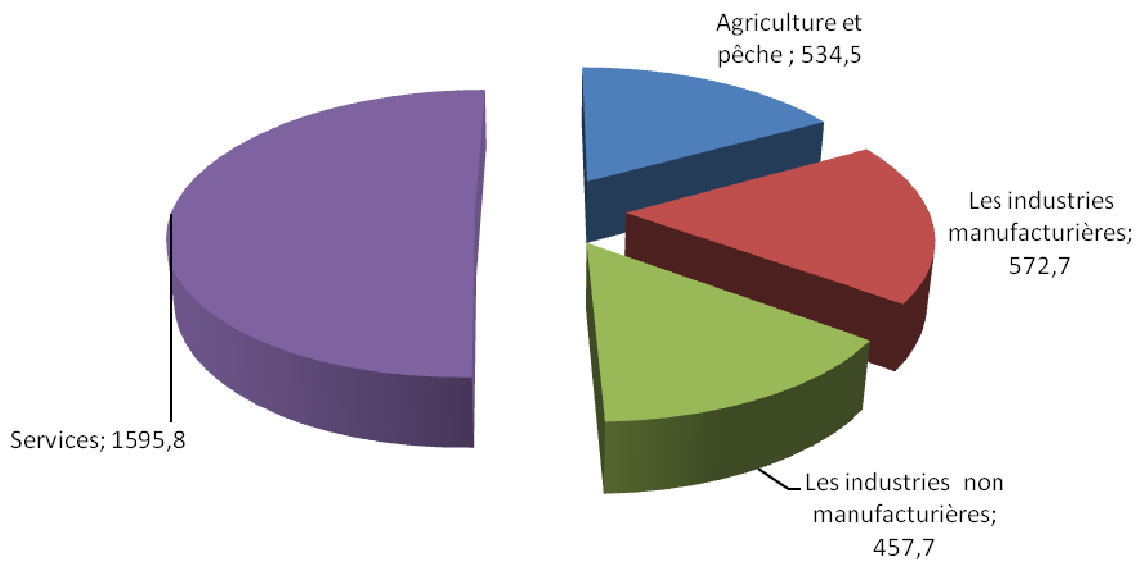
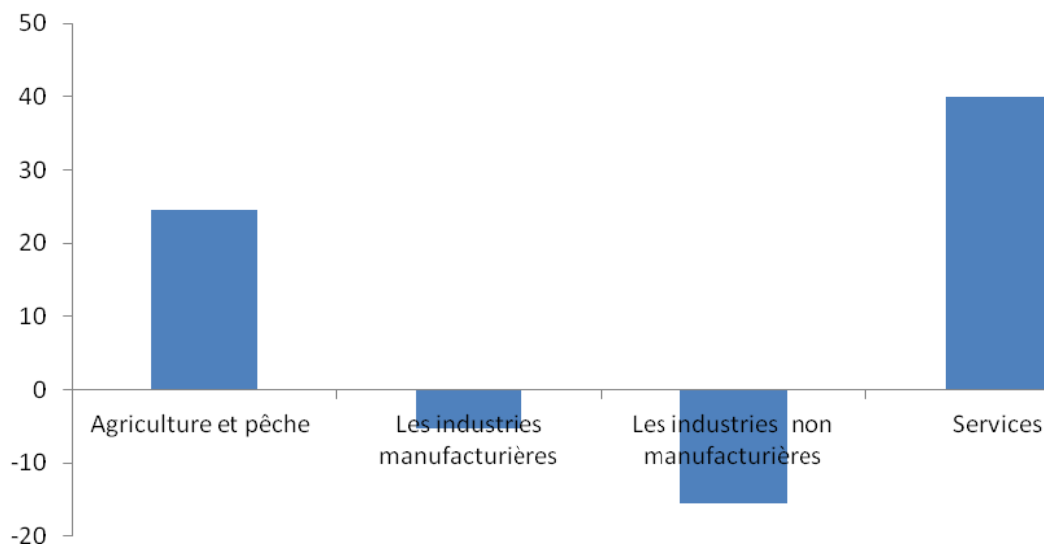


Table 15 : Répartition des créations d'emplois selon les secteurs d'activités économiques 2007-2011

	2007-2008	2008-2009	2009-2010	2010-2011	Mai-Novembre 2011
Agriculture et pêche	-8.1	21.1	-3.1	-65.8	24.5
Les industries manufacturières	21.5	-37.9	33.5	-20.2	-5.3
Les industries agroalimentaires	3.8	-3.1	4.0	1.2	-4.1
Les matériaux de constructions, céramiques et verre	3.3	-4.2	2.6	-4	2.1
Les industries mécaniques et électriques	11.6	-6.9	14.3	1.6	4.9
Les industries chimiques	2.9	-4.8	4.2	-1.1	0.0
Le textile, l'habillement et des chaussures	-2.1	-18.5	6.2	-13.7	-7.6
Autres industries manufacturières	2.0	-0.4	2.2	-4.2	-0.6
Les industries non manufacturières	22.3	13.3	25.6	-0.7	-15.6
Mines et énergie	2.2	-1.4	-1.7	-1.9	0.4
Construction et travaux publics	20.1	14.7	27.3	1.2	-16.0
Services	35.4	46.5	21.4	-43.6	40.0
Commerce	9.2	16.9	7.4	1.2	-0.6
Transport et télécommunication	3.8	8.2	5.1	-18.9	7.5
Hôtel et restauration	3.5	4.4	-4.6	-18.9	8.5
Banques et assurances	-0.1	0.8	0	-1.5	1.4
Services de réparation et de l'immobilier et autres services aux institutions	8.1	8.7	4.1	1.7	6.3
Services sociaux et culturels	2.4	0.1	2.7	-3.8	-6.4
Services de l'éducation, la santé et administratives	8.5	7.7	6.7	-3.4	23.3
Non déclaré	-0.8	0.5	1.1	-7.3	-12.7
Total	70.3	43.5	78.5	-137.6	30.9

Graphique 9: Répartition des créations d'emplois selon les secteurs d'activités économiques-2011



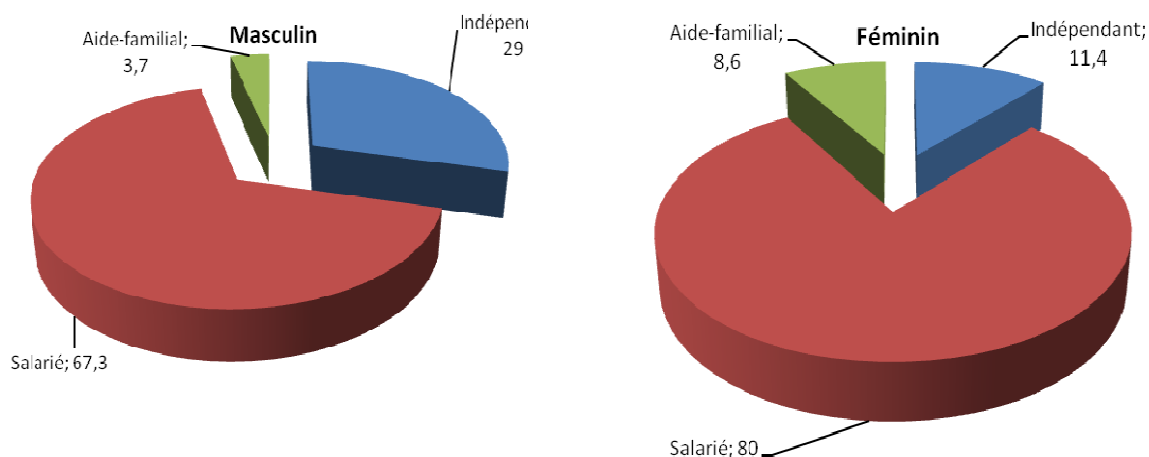
4. Population active occupée selon le statut dans la profession

Les résultats obtenus de l'enquête relatifs à la distribution de la population active occupée selon le statut dans la profession indiquent que la proportion de salariés s'élève à 70,3% du total des occupés contre 24,8% pour ceux qui travaillent pour leurs propres comptes (patrons ou indépendants) et 4,9% pour les aides familiaux. Par ailleurs, la proportion des salariés chez les hommes est de 67,3% et 80,0% chez les femmes. D'un autre côté, la proportion des travailleurs pour leurs propres comptes est de 29,0% chez les hommes et seulement 11,4% chez les femmes.

Table 16 : Répartition de la population active occupée de la tranche d'âge '15 ans et plus selon le statut dans la profession

	Nombre (en milliers)			Pourcentages (%)		
	Masculin	Féminin	Total	Masculin	Féminin	Total
Indépendant	697.0	87.5	784.5	29.0	11.4	24.8
Salarié	1617.7	612.1	2229.8	67.3	80.0	70.3
Aide familial	89.9	65.7	155.5	3.7	8.6	4.9
Non déclaré	0.5	0.4	0.9	-	-	-
Total	2405.0	765.7	3170.7	100.0	100.0	100.0

Graphique 10: Les pourcentages de la population active occupée de la tranche d'âge '15 ans et plus' selon le statut dans la profession



Il résulte de la comparaison de ces résultats avec ceux produits à partir de l'enquête de mai 2011 que la proportion des travailleurs pour leurs propres comptes (patrons ou indépendants) a augmenté d'environ 0,3 points et la proportion des salariés a baissé de 0,9 points. Alors que la proportion des aides familiaux a augmenté de 0,6 points pendant la même période.

Table 17: Evolution de la population active occupé selon le statut dans la profession - 2005-2011

	Mai 2005	Mai 2006	Mai 2007	Mai 2008	Mai 2009	Mai 2010	Mai 2011	Nov. 2011
Indépendant	721.4	745.7	757.0	796.2	802.6	839.8	768.4	784.5
Salarié	2013.3	2048.7	2144.0	2186.6	2209.2	2245.0	2234.5	2229.8
Aide familial	186.8	207.7	178.6	145.1	158.6	191.4	134.7	155.5
Non déclaré	7.0	2.8	5.5	27.5	28.5	1.2	2.2	0.9
Total	2928.5	3004.9	3085.1	3155.4	3198.9	3277.4	3139.8	3170.7

Table 18: Les pourcentages de la population active occupé selon le statut dans la profession - 2005-2011

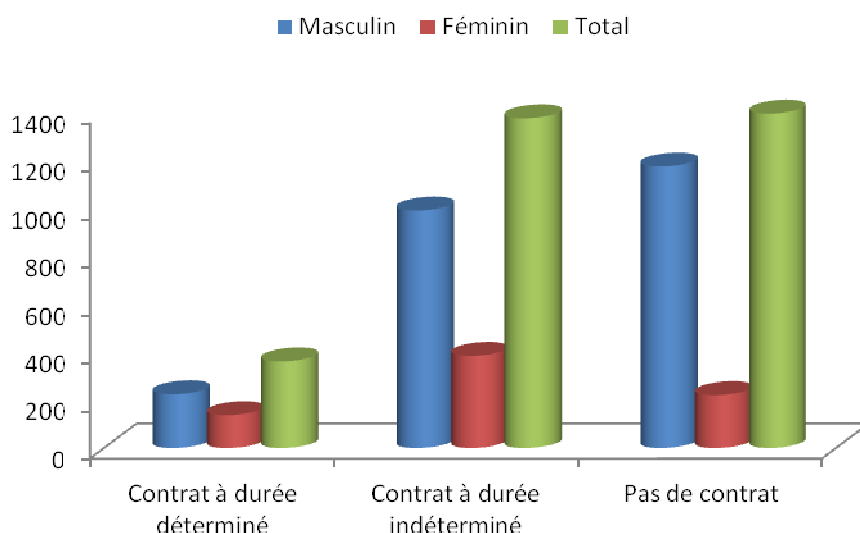
	Mai 2005	Mai 2006	Mai 2007	Mai 2008	Mai 2009	Mai 2010	Mai 2011	Nov. 2011
Indépendant	24.7	24.9	24.6	25.5	25.3	25.6	24.5	24.8
Salarié	68.9	68.2	69.6	69.9	69.7	68.5	71.2	70.3
Aide familial	6.4	6.9	5.8	4.6	5.0	5.9	4.3	4.9
Total	100.0	100.0	100.0	100.0	100.0	100.0	100.0	100.0

5. Population active occupée selon la nature du contrat de travail

Table 19: Répartition de la population active occupé selon la nature du contrat de travail et le sexe

	Masculin	Féminin	Total
Contrat à durée déterminé	224.4	137.2	361.6
Contrat à durée indéterminé	991.1	385.0	1376.1
Pas de contrat	1174.9	220.9	1395.8
Non déclaré	14.6	22.6	37.2
Total	2405.0	765.7	3170.7

Graphique 11: Répartition de la population active occupé selon la nature du contrat de travail et le sexe



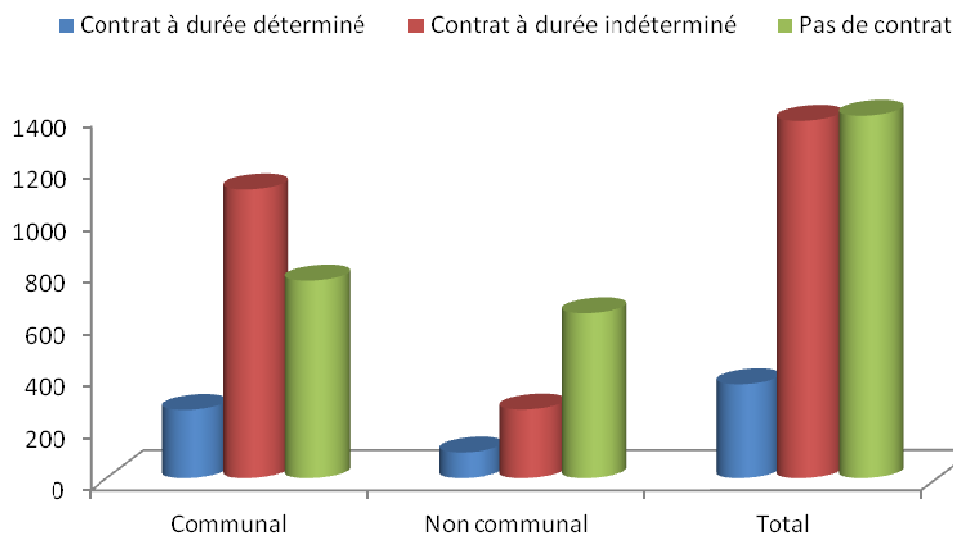
Il découle des résultats indiqués dans le tableau 19 et qui portent sur la distribution de la population active occupée selon la nature du contrat de travail et le genre que le nombre des occupés hommes non liés à un contrat est estimé à 1.174.9 mille. Ce nombre est 5 fois plus

élevé que le nombre des femmes de la même catégorie. D'autre part le nombre des occupés liés par un contrat est 3 fois plus important que celui des femmes.

Table 20: Répartition de la population active occupé selon la nature du contrat de travail et le type de milieu

	Communal	Non communal	Total
Contrat à durée déterminé	262.6	99.0	361.6
Contrat à durée indéterminé	1111.8	264.3	1376.1
Pas de contrat	760.8	635.0	1395.8
Non déclaré	28.2	9.0	37.2
Total	2163.4	1007.3	3170.7

Graphique 12: Répartition de la population active occupé selon la nature du contrat de travail et le type de milieu



Les résultats portant sur la distribution de la population active occupée selon la nature du contrat de travail et le milieu montrent que le nombre d'homme de cette catégorie et associés à un contrat à durée limitée est estimé à 262.6 mille. Ce nombre est 3 fois plus important que celui des femmes. D'autre part le nombre d'hommes de la même catégorie associés à un contrat à durée illimitée est environ quatre fois plus important que celui des femmes.

Table 21: Répartition de la population active occupé selon la nature du contrat de travail et le niveau d'instruction

	Néant	Primaire	Secondaire	Supérieur	Non déclaré	Total
Contrat à durée déterminé	18.9	117.6	162.7	62.2	0.2	361.6
Contrat à durée indéterminé	82.3	362.2	546.8	381.8	3.0	1376.1
Pas de contrat	193.9	600.6	501.4	99.3	0.6	1395.8
Non déclaré	1.3	8.9	16.4	10.6	0.0	37.2
Total	296.4	1089.3	1227.3	553.9	3.8	3170.7

D'après le tableau n°21, l'estimation de la population active occupée ayant un contrat de travail à durée indéterminée et qui ont atteint le niveau de scolarité supérieur est de 381,8 mille. Quant à ceux qui n'ont aucun niveau de scolarité, ce nombre est estimé à 82.3 mille.

IV. Le Chômage

Le nombre de chômeurs au sens de la méthodologie adoptée par l'INS est estimé à 738,4 mille de la population active sur le quatrième trimestre 2011, ce qui correspond à un taux de chômage de 18,9%. En comparaison avec les données de l'enquête de mai 2011, le taux de chômage a enregistré une hausse de 0,6 points marquant une augmentation du nombre de chômeurs de 33,5 mille entre mai et novembre 2011.

Table 22: Répartition des chômeurs et le taux de chômage - 2005-2011

	Mai 2005	Mai 2006	Mai 2007	Mai 2008	Mai 2009	Mai 2010	Mai 2011	Nov. 2011
Nbre des chômeurs	432.4	429.7	436.4	448.4	490.3	491.8	704.9	738.4
Taux de chômage	12.9	12.5	12.4	12.4	13.3	13.0	18.3	18.9

1. Taux de chômage selon le genre

La distribution des chômeurs selon le genre est de 437,1 mille pour les hommes et 301,1 mille pour les femmes, ce qui correspond à un taux de chômage de l'ordre de 15,4% pour les hommes et de 28,2% pour les femmes.

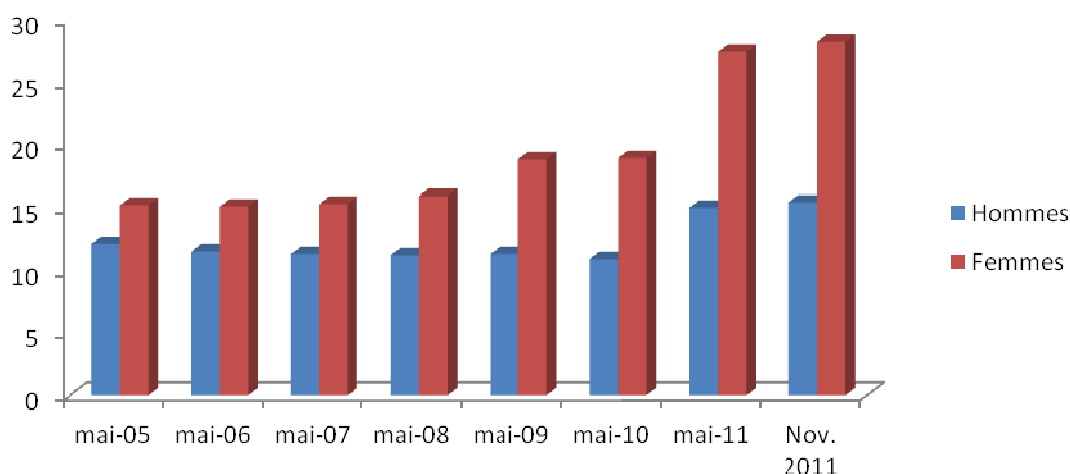
Table 23 : Evolution de la population active non occupé selon le genre - 2005-2011

	Mai 2005	Mai 2006	Mai 2007	Mai 2008	Mai 2009	Mai 2010	Mai 2011	Nov. 2011
Hommes	298.8	289.4	291.4	293.2	303.7	300.3	423.8	437.1
Femmes	133.6	140.3	145.0	155.2	186.6	191.5	281.1	301.3
Ensemble	432.4	429.7	436.4	448.4	490.3	491.8	704.9	738.4

Table 24 : Evolution des taux chômage selon le genre - 2005-2011

	Mai 2005	Mai 2006	Mai 2007	Mai 2008	Mai 2009	Mai 2010	Mai 2011	Nov. 2011
Hommes	12.1	11.5	11.3	11.2	11.3	10.9	15.0	15.4
Femmes	15.2	15.1	15.3	15.9	18.8	18.9	27.4	28.2
Ensemble	12.9	12.5	12.4	12.4	13.3	13.0	18.3	18.9

Graphique 13 : Evolution des taux chômage selon le genre - 2005-2011



2. Taux de chômage selon le niveau d'instruction

Les résultats de l'enquête de novembre 2011 montrent le changement significatif de la structure du chômage selon le niveau d'instruction par rapport aux résultats de l'enquête de mai 2011. En effet, Le nombre de chômeurs ayant le niveau supérieur a augmenté atteignant 242,8 mille en novembre 2011 alors qu'il était estimé à 217,8 mille en mai 2011. Ceci est expliqué par le nombre croissant des diplômés sortant des universités et des établissements d'enseignement supérieur, en particulier les premières vagues des diplômés du programme LMD.

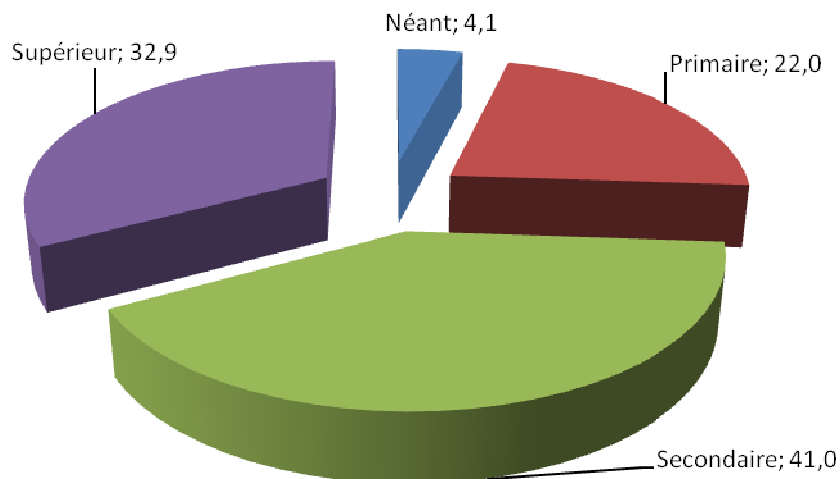
Table 25: Evolution de la population active non occupé selon le niveau d'instruction- 2005-2011

	Mai 2005	Mai 2006	Mai 2007	Mai 2008	Mai 2009	Mai 2010	Mai 2011	Nov. 2011
Néant	26.8	27.7	18.2	16.3	23.7	21.9	29.2	30.4
Primaire	181.6	164.1	147.5	136.0	132.0	118.5	157.9	162.4
Secondaire	161.6	155.1	173.6	179.6	194.5	193.6	299.8	302.7
Supérieur	62.3	82.6	97.0	116.1	139.4	157.3	217.8	242.8
Non déclaré	0.1	0.2	0.1	0.4	0.7	0.5	0.2	0.1
Total	432.4	429.7	436.4	448.4	490.3	491.8	704.9	738.4

Table 26: Les pourcentages de la population active non occupé selon le niveau d'instruction- 2005-2011

	Mai 2005	Mai 2006	Mai 2007	Mai 2008	Mai 2009	Mai 2010	Mai 2011	Nov. 2011
Néant	6.2	6.6	4.2	3.6	4.8	4.5	4.2	4.1
Primaire	42.0	38.3	33.8	30.3	27.0	24.1	22.4	22.0
Secondaire	37.4	36.1	39.8	40.1	39.7	39.4	42.5	41.0
Supérieur	14.4	19.0	22.2	26.0	28.5	32.0	30.9	32.9
Total	100.0	100.0	100.0	100.0	100.0	100.0	100.0	100.0

Graphique 14 : Les pourcentages de la population active non occupé selon le niveau d'instruction- -2011

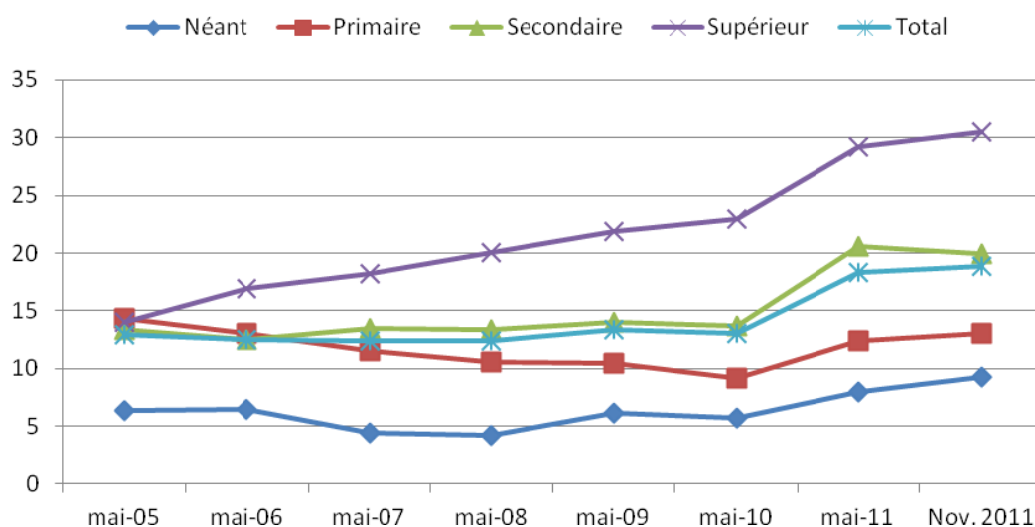


S'agissant du taux de chômage selon le niveau d'instruction, les résultats de l'enquête de novembre 2011 montrent que la catégorie des actifs ayant le niveau supérieur enregistre le taux le plus élevé qui est de 30,5%, suivi par les actifs ayant le niveau d'enseignement secondaire et l'enseignement primaire dont le taux est estimé respectivement à 19,9% et 13,0%.

Table 27: Les taux de chômage selon le niveau d'instruction- 2005-2011

	Mai 2005	Mai 2006	Mai 2007	Mai 2008	Mai 2009	Mai 2010	Mai 2011	Nov. 2011
Néant	6.3	6.4	4.4	4.2	6.1	5.7	8.0	9.3
Primaire	14.3	13.0	11.5	10.6	10.4	9.2	12.4	13.0
Secondaire	13.3	12.5	13.5	13.4	14.0	13.7	20.6	19.9
Supérieur	14.0	16.9	18.2	20.0	21.9	22.9	29.2	30.5
Total	12.9	12.5	12.4	12.4	13.3	13.0	18.3	18.9

Graphique 15 : Les taux de chômage selon le niveau d'instruction- 2005-2011

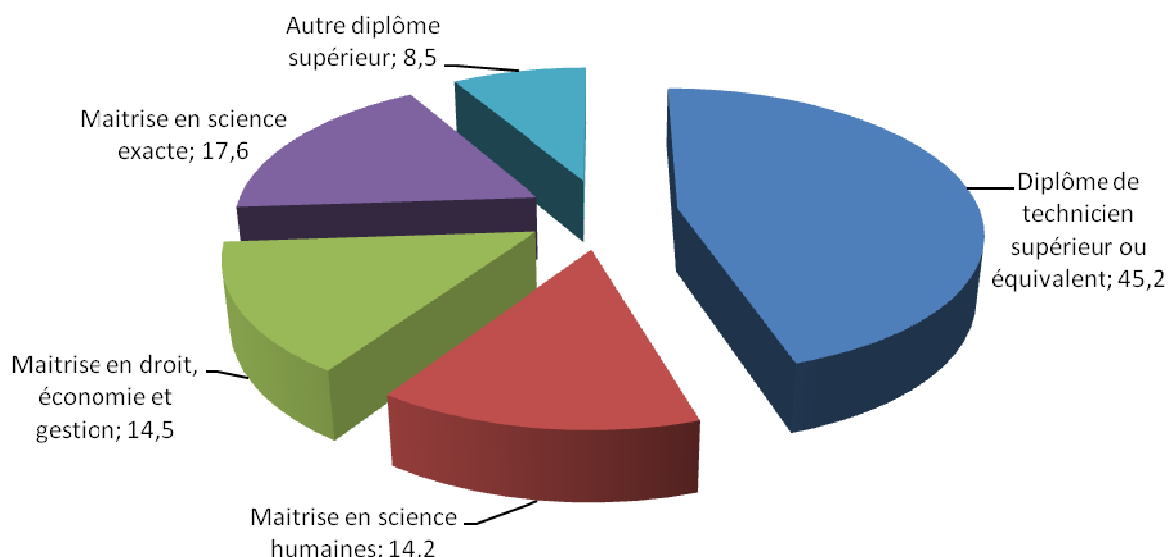


D'autre part le tableau 28 indique que le nombre de chômeurs parmi les diplômés du supérieur est estimé à 223,7 mille en novembre 2011, repartis en 101,2 mille techniciens supérieurs, 32,5 mille diplômés en droit, économie ou gestion, 31,8 mille diplômés en sciences humaines et près de 19,0 mille titulaires d'un autre diplôme (médecine, pharmacie, ingénieur, master, ...). Notons aussi que parmi ces chômeurs, 78,5 mille sont des hommes et 145,2 mille sont des femmes. Rappelons que le nombre de chômeurs diplômés du supérieur est estimé à 202,4 mille en mai 2011.

Table 28: Répartition des chômeurs de l'enseignement supérieur selon la nature de diplôme et le sexe

	Masculin	féminin	Total	Pourcentages (%)
Diplôme de technicien supérieur ou équivalent	35.2	66.0	101.2	45.2
Maîtrise en sciences humaines	7.5	24.3	31.8	14.2
Maîtrise en droit, économie et gestion	11.4	21.1	32.5	14.5
Maîtrise en science exacte	15.9	23.2	39.2	17.6
Autre diplôme supérieur	8.5	10.5	19.0	8.5
Total	78.5	145.2	223.7	100.0

Graphique 16 : Répartition des chômeurs de l'enseignement supérieur selon la nature du diplôme



Il résulte de la comparaison des résultats de l'enquête de novembre 2011 avec ceux obtenus de l'enquête de mai 2011 que le nombre de chômeurs est en augmentation au niveau des différents types de diplômes et en particulier au niveau des techniciens supérieurs comme le montre le tableau n° 29.

Table 29: Répartition des chômeurs de l'enseignement supérieur selon la nature de diplôme - 2005-2011

	Mai 2005	Mai 2006	Mai 2007	Mai 2008	Mai 2009	Mai 2010	Mai 2011	Nov. 2011
Diplôme de technicien supérieur ou équivalent	17.9	25.3	33.1	41.0	52.2	57.9	87.1	101.2
Maîtrise en sciences humaines	10.4	12.4	14.9	17.2	18.3	21.1	32.0	31.8
Maîtrise en droit, économie et gestion	14.7	17.5	18.0	20.7	22.6	22.9	30.8	32.5
Maîtrise en science exacte	8.5	11.2	13.2	18.9	23.9	27.2	36.9	39.2
Autre diplôme supérieur	4.3	4.8	5.8	7.0	8.0	9.9	15.5	19.0
Total	55.8	71.2	85.0	104.8	125.0	139.0	202.3	223.7

Table 30: Les pourcentages des chômeurs de l'enseignement supérieur selon la nature de diplôme -2005-2011

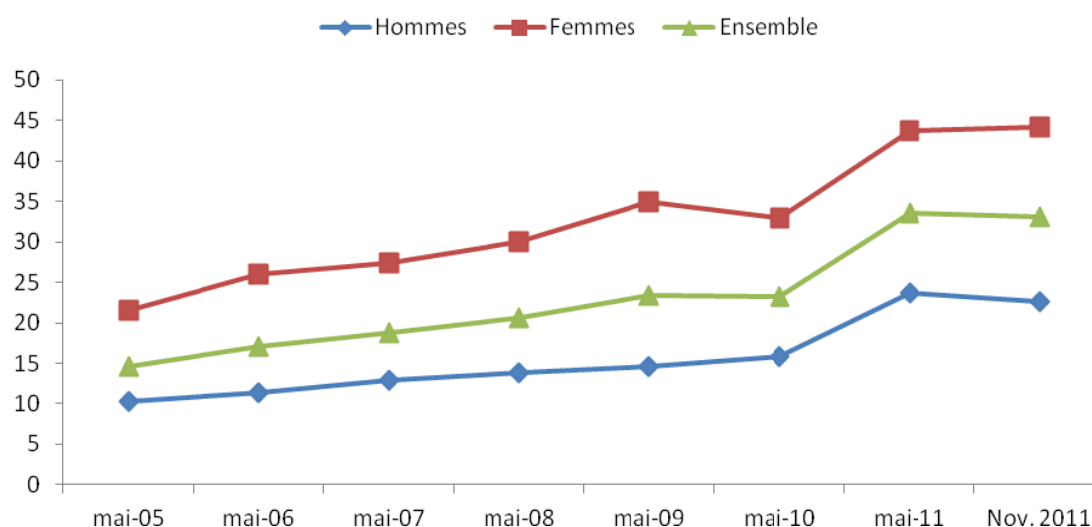
	Mai 2005	Mai 2006	Mai 2007	Mai 2008	Mai 2009	Mai 2010	Mai 2011	Nov. 2011
Diplôme de technicien supérieur ou équivalent	32.1	35.5	38.9	39.1	41.8	41.6	43.1	45.2
Maîtrise en sciences humaines	18.6	17.4	17.5	16.4	14.6	15.2	15.8	14.2
Maîtrise en droit, économie et gestion	26.3	23.9	21.2	19.7	18.1	16.5	15.2	14.5
Maîtrise en science exacte	15.2	15.7	15.5	18.0	19.1	19.6	18.2	17.6
Autre diplôme supérieur	7.8	6.8	6.9	6.8	6.4	7.1	7.7	8.5
Total	100.0	100.0	100.0	100.0	100.0	100.0	100.0	100.0

Le taux de chômage parmi les diplômés du supérieur est estimé à 33,1% en novembre 2011, contre 33,6% en mai 2011. Ce taux atteint son maximum chez les femmes avec 44,2% en novembre 2011.

Table 31 : Les taux de chômage des diplômés de l'enseignement supérieur selon le genre - 2005-2011

	Mai 2005	Mai 2006	Mai 2007	Mai 2008	Mai 2009	Mai 2010	Mai 2011	Nov. 2011
Hommes	10.3	11.3	12.9	13.9	14.6	15.8	23.7	22.6
Femmes	21.6	26.0	27.4	30.0	34.9	32.9	43.8	44.2
Ensemble	14.6	17.0	18.7	20.6	23.4	23.3	33.6	33.1

Graphique 17 : Les taux de chômage des diplômés de l'enseignement supérieur selon le genre - 2005-2011



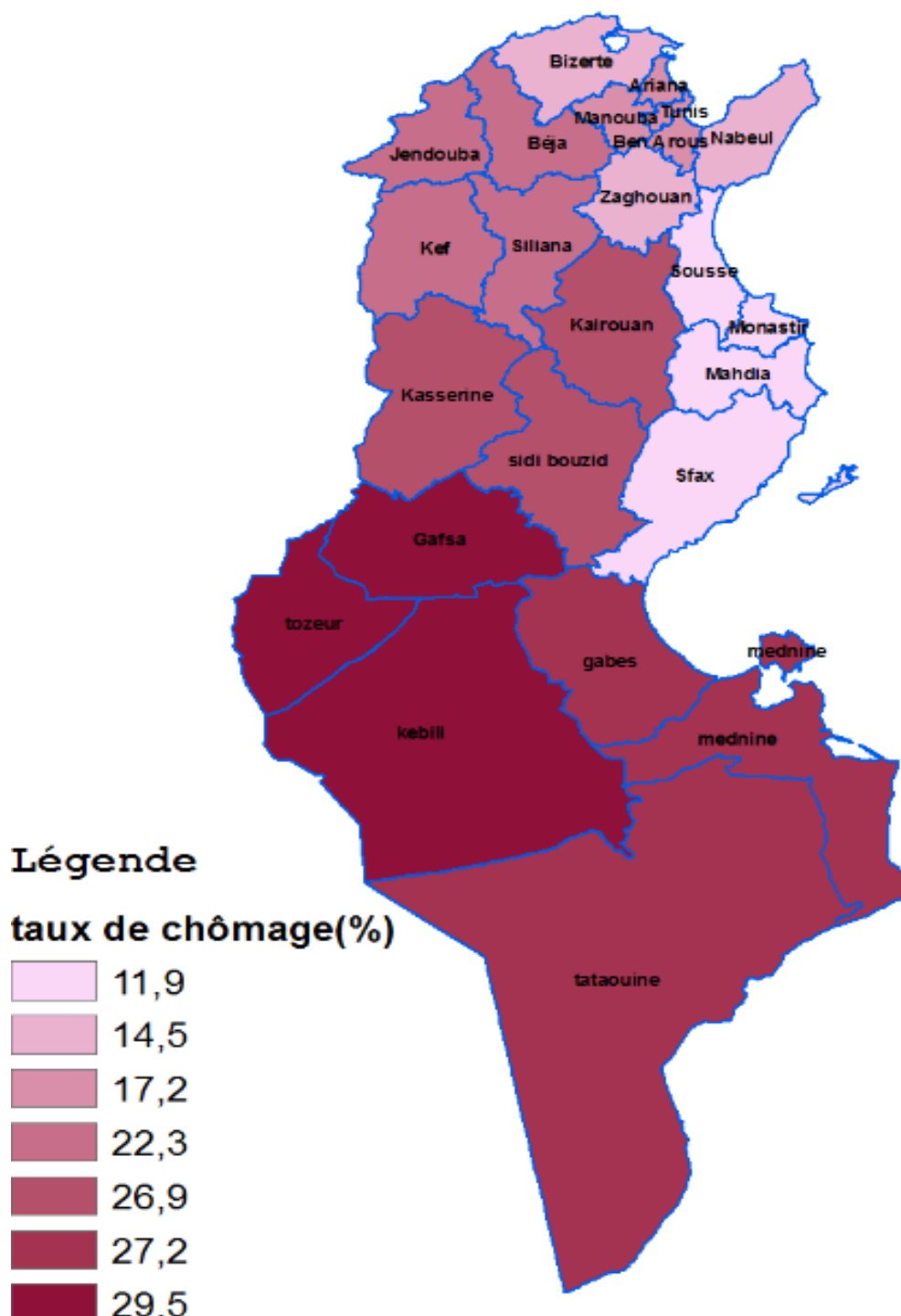
3. Le chômage dans les grandes régions

Les résultats qui se dégagent de l'enquête de novembre 2011 indiquent que le nombre de chômeurs dans la région du centre ouest est de 133,4 mille. Ce nombre correspond à 18,1% de la totalité des chômeurs sur tout le territoire national, alors que cette région ne représente que 13,3% de l'ensemble de la population. Le taux de chômage dans la région du centre ouest est de 26,9% atteignant son maximum. Le taux de chômage dans la région du sud-ouest est de 29.5%, celui du sud-est est de 27,2%, alors que le taux de chômage ne dépasse pas les 11,9% dans la région du centre-est. Ce taux est compris entre 14,5% et 22,3% dans les régions nord du pays.

Table 32 : Répartition des chômeurs et des taux de chômage selon les grandes régions

	Nombre des chômeurs	%	Taux de chômage
District de Tunis	160.9	21.8	%17.2
Nord- Est	87.8	11.9	%14.5
Nord-Ouest	102.7	13.9	%22.3
Centre- Est	105.3	14.2	%11.9
Centre-Ouest	133.4	18.1	%26.9
Sud-Est	86.8	11.8	%27.2
Sud-ouest	61.5	8.3	%29.5
Total	738.4	100.0	%18.9

Graphique 18 : Les taux de chômage selon les grandes régions



4. La durée du chômage

Au quatrième trimestre 2011, 446,0 mille personnes sont en situation de chômage d'une durée de moins d'un an, représentant 62,0% de l'ensemble des chômeurs. Ceux qui sont dans cette situation pour une durée comprise entre un et deux sont au nombre 137,6 mille avec un taux de 19,1% du total tandis que le nombre de chômeurs depuis plus de trois ans dans cette situation ne dépasse pas les 62,1 mille soit 8,7% du total.

Table 33 : Répartition de la population active non occupé selon durée de chômage

	Nombre(en milliers)			Pourcentages(%)		
	Masculin	Féminin	Total	Masculin	Féminin	Total
Inférieur à un an	275.9	170.1	446.0	64.9	57.9	62.0
D'un an à deux ans	84.1	53.4	137.5	19.8	18.1	19.1
De deux an à trois	39.1	34.4	73.5	9.2	11.7	10.2
Plus que trois ans	26.0	36.1	62.1	6.1	12.3	8.7
Non déclaré	12.0	7.3	19.3	-	-	-
Total	437.1	301.3	738.4	100.0	100.0	100.0

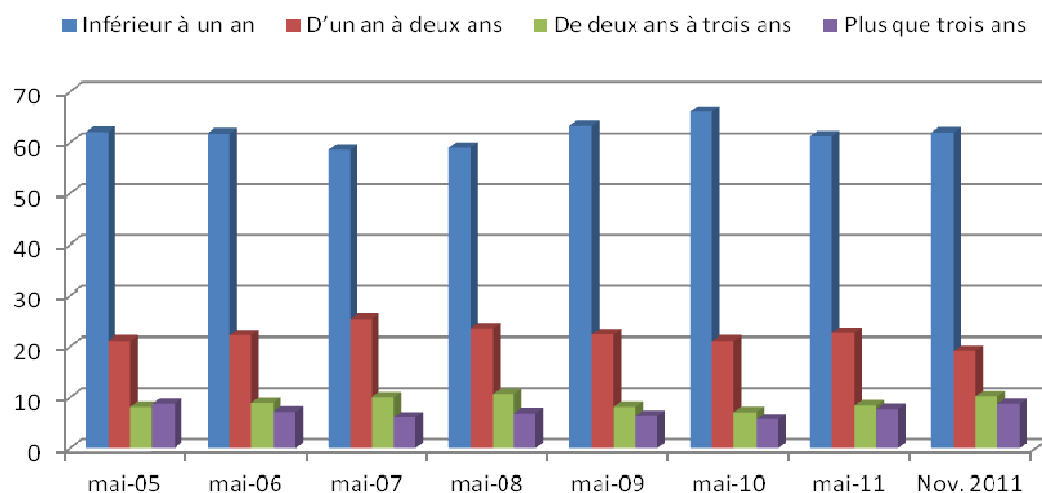
Table 34 : Répartition de la population active non occupé selon durée de chômage - 2005-2011

	Mai 2005	Mai 2006	Mai 2007	Mai 2008	Mai 2009	Mai 2010	Mai 2011	Nov. 2011
Inférieur à un an	265.7	261.4	252.1	264.3	304.4	319.4	415.4	446.0
D'un an à deux ans	89.8	93.3	109.3	105.3	107.3	102.0	153.2	137.5
De deux ans à trois ans	34.9	37.5	43.0	47.8	39.0	34.3	57.1	73.5
Plus que trois ans	37.0	30.8	26.5	31.0	30.7	27.5	51.7	62.1
Non déclaré	5.0	6.7	5.5	-	8.9	8.6	27.5	19.3
Total	432.4	429.7	436.4	448.4	490.3	491.8	704.9	738.4

Table 35 : Les pourcentages de la population active non occupé selon durée de chômage - 2005-2011

	Mai	Mai	Mai	Mai	Mai	Mai	Mai	Nov. 2011
Inférieur à un an	62.1	61.8	58.5	58.9	63.2	66.1	61.3	62.0
D'un an à deux	21.1	22.1	25.4	23.5	22.3	21.1	22.6	19.1
De deux ans à trois	8.1	8.9	10.0	10.7	8.1	7.1	8.4	10.2
Plus que trois ans	8.7	7.2	6.1	6.9	6.4	5.7	7.7	8.7
Total	100.0	100.0	100.0	100.0	100.0	100.0	100.0	100.0

Graphique 19 :Les pourcentages de la population active non occupé selon durée de chômage - 2005-2011



Il résulte de la comparaison de ces résultats avec ceux issues des enquêtes précédentes que l'évolution de la proportion des chômeurs de moins d'un an a enregistré une augmentation d'environ 0,7 points entre mai et novembre 2011 atteignant 62,0% au cours de l'année écoulée. En revanche, une baisse de 3,5 points a été enregistrée pour les chômeurs dans cette situation pendant une période comprise entre un et deux ans, tandis que le taux de chômage a augmenté d'un point pour ceux qui sont dans cette situation pendant plus de 3 ans pour atteindre 8,7%.

5. Statistiques selon les causes principales du chômage

Les résultats de l'enquête montrent que la cause principale du chômage pour ceux qui ont travaillé précédemment est la « fin des travaux » avec une proportion de 38,6% principalement des hommes, suivi par le licenciement individuel ou collectif avec 20,2% dont près du quart sont des femmes. Les «Autres raisons» viennent au premier rang des causes principales du chômage pour les femmes parmi l'ensemble des chômeurs du même sexe.

Table 36 : Répartition de la population active non occupé selon durée de chômage

	Nombre(en milliers)			Pourcentages(%)		
	Masculin	Féminin	Total	Masculin	Féminin	Total
Service militaire	2.0	0.6	2.6	0.7	0.9	0.9
Licenciement individuel	29.3	9.2	38.5	12.7	13.5	12.9
Licenciement collectif	15.3	6.7	22.0	6.6	9.9	7.3
Arrêt occasionnel de l'activité de la société	7.9	1.7	9.6	3.4	2.5	3.2
Démission	7.1	6.6	13.7	3.1	9.7	4.6
Vous avez cessé votre activité	106.7	8.9	115.6	46.1	13.1	38.6
Son entreprise ou son frme ne l'occupe pas à plein temps	8.0	1.7	9.7	3.5	2.5	3.2
Raison personnelle (santé)	12.2	5.4	17.6	5.3	7.9	5.8
Fin du contrat de stage	4.3	8.2	12.5	1.9	12.1	4.2
Raison familial	2.5	4.4	6.9	1.1	6.5	2.3
Retour de l'étranger	3.1	0.1	3.2	1.3	0.1	1.1
J'ai fait des activités qui ne conviennent pas au domaine de ma compétence	5.7	2.0	7.7	2.5	2.9	2.6
Autre raison	27.5	12.5	40.0	11.8	18.4	13.3
Total	231.6	68.0	299.6	100.0	100.0	100.0

Annexe

1. Estimation de la population

Le nombre total de la population résidente en Tunisie à la mi-novembre 2011 est estimé à 10.680,8 mille personnes contre 10.650,9 mille à la mi-mai de la même année, soit une augmentation de 29,9 mille personnes et un taux d'accroissement démographique semestriel estimé à 0,28%. Il convient de noter qu'il a été tenu compte des données collectées à partir du module consacré à la migration ¹ dans le questionnaire de l'enquête. Notons qu'à partir de ces données, la migration extérieure nette négative correspondant à environ 18,0 mille personnes entre les années 2010 et 2011.

Table 37 : Le nombre de la population et les taux d'accroissement- 2005-2011

	Mai 2005	Mai 2006	Mai 2007	Mai 2008	Mai 2009	Mai 2010	Mai 2011	Nov. 2011
Nombre (milliers)	10014.1	10107.1	10208.9	10314.5	10420.4	10531.3	10650.9	10680.8
Taux d'accroissement	0.39 %	%1.01	%1.03	%1.03	%1.06	%1.14	%0.28	

2. Population selon le genre

A la mi-Novembre 2011, la répartition du nombre de la population selon le genre est de 5.317,2 mille pour les hommes et 5.363,6 mille pour les femmes avec une différence de 46,9 mille en faveur des femmes. Il convient de noter que la proportion d'hommes est entrain de décroître passant de 51,1% en 1966 à 50,5% en 1994 puis à 50,1% en 2004 et 50,0% de 2006 à 2009. Cette proportion a atteint 49,9% en 2010 et 49,8% en 2011. Cette décroissance est expliquée par à l'influence du flux continu de la migration, comprenant majoritairement les hommes et la baisse importante du taux de mortalité infantile des filles ainsi qu'au niveau élevé de l'espérance de vie chez les femmes.

Table 38 : Répartition de la population selon le sexe- 2005-2011

	Mai 2005	Mai 2006	Mai 2007	Mai 2008	Mai 2009	Mai 2010	Mai 2011	Nov. 2011
Masculin	5014.3	5053.8	5100.4	5152.9	5206.0	5253.7	5309.5	5317.2
Féminin	4999.8	5053.3	5108.5	5161.6	5214.4	5277.6	5341.4	5363.6
Total	10014.1	10107.1	10208.9	10314.5	10420.4	10531.3	10650.9	10680.8
Taux de masculinité	%50.1	%50.0	%50.0	%50.0	%50.0	%49.9	%49.8	%49.8

3. Population par le milieu

Le nombre de la population résidentes en milieu communal est estimé à 7.067,2 mille personnes à la mi-novembre 2011, ce qui représente 66,2% de la population totale. Le taux

¹ Ce module a été introduit à partir de 2006

d'accroissement démographique dans le milieu communal est de 0,28% entre mai et novembre 2011 alors qu'il ne dépasse pas 0,27% dans les zones non communales.

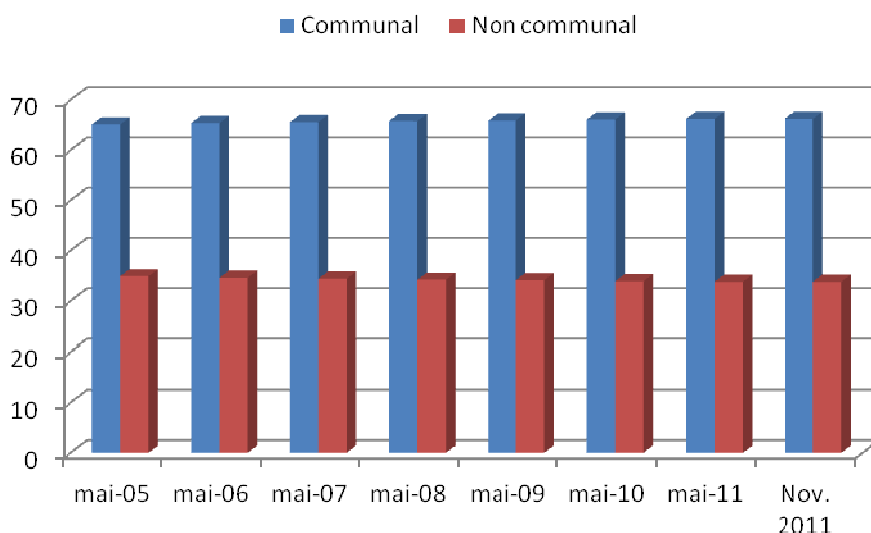
Table 39 : Répartition de la population selon le milieu - 2005-2011

	Mai 2005	Mai 2006	Mai 2007	Mai 2008	Mai 2009	Mai 2010	Mai 2011	Nov. 2011
Communal	6521.9	6612.4	6698.0	6786.8	6867.2	6957.0	7047.0	7067.2
Non communal	3492.2	3494.7	3510.9	3527.7	3553.2	3574.3	3603.9	3613.6
Total	10014.1	10107.1	10208.9	10314.5	10420.4	10531.3	10650.9	10680.8

Le nombre de la population résidente en milieu non communal est estimé à 3.613,6 mille à la mi-novembre 2011, ce qui représente 33,8% de la population totale. Ceci confirme la poursuite de la diminution continue de ce taux. La population est ainsi répartie en un tiers résident dans le milieu non communal et deux tiers en milieu communal.

Table 40 : Les pourcentages de la population selon le milieu- 2005-2011

	Mai 2005	Mai 2006	Mai 2007	Mai 2008	Mai 2009	Mai 2010	Mai 2011	Nov. 2011
Communal	65.1	65.4	65.6	65.8	65.9	66.1	66.2	66.2
Non communal	34.9	34.6	34.4	34.2	34.1	33.9	33.8	33.8
Total	100.0	100.0	100.0	100.0	100.0	100.0	100.0	100.0



4. Répartition régionale de la population

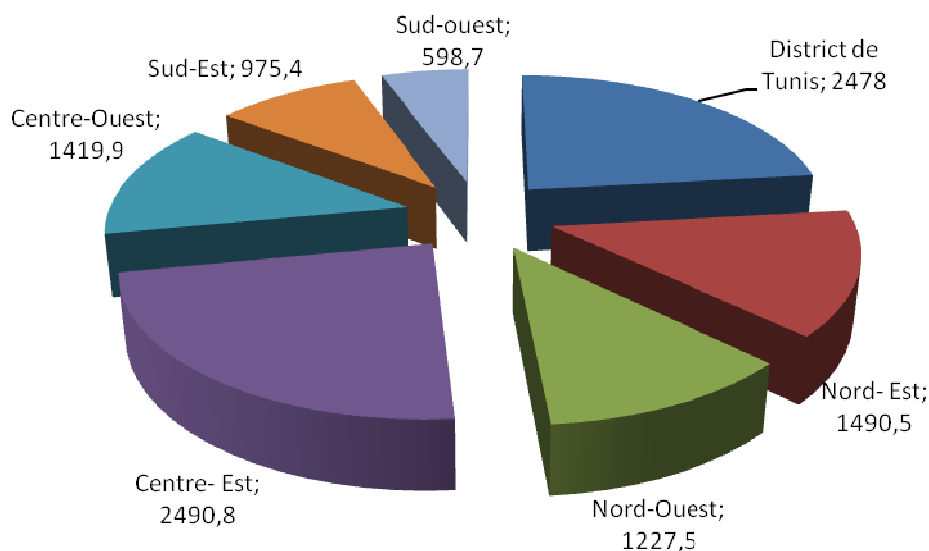
Le tableau n°41 indique que le grand Tunis et le centre-est sont les plus importantes régions en termes de nombre de population, car chacune d'elle regroupe près du quart de la population. De plus ces deux régions se caractérisent également par le plus taux

d'accroissement démographique entre la mi-mai et la mi-novembre 2011 atteignant respectivement 0,27% et 0,28.

Table 41 : Répartition de la population selon les grandes régions- 2005-2011

	Mai 2005	Mai 2006	Mai 2007	Mai 2008	Mai 2009	Mai 2010	Mai 2011	Nov. 2011
District de Tunis	2281.7	2309.5	2337.8	2379.7	2408.6	2439.8	2471.3	2478.0
Nord- Est	1395.7	1410.1	1425.0	1437.2	1453.0	1466.8	1482.5	1490.5
Nord-Ouest	1213.0	1213.3	1214.3	1213.1	1215.5	1219.9	1227.7	1227.5
Centre- Est	2271.2	2302.8	2339.0	2376.1	2411.1	2447.6	2483.7	2490.8
Centre-Ouest	1359.1	1368.4	1377.6	1383.0	1393.2	1403.7	1417.7	1419.9
Sud-Est	925.3	931.3	938.3	944.9	953.3	962.0	970.9	975.4
Sud-ouest	568.1	571.7	576.9	580.5	585.7	591.5	597.1	598.7
Total	10014.1	10107.1	10208.9	10314.5	10420.4	10531.3	10650.9	10680.8

Graphique 20 : Répartition de la population selon les grandes régions-2011



Parallèlement à ces résultats, les autres régions ont connues un accroissement de la population compris entre 0,1% et 1,35% résultant en une quasi-stabilité ou une légèrement diminution de cet accroissement par rapport à la population totale du pays

Table 42 : Les pourcentages de la population selon les grandes régions- 2005-2011

	Mai 2005	Mai 2006	Mai 2007	Mai 2008	Mai 2009	Mai 2010	Mai 2011	Nov. 2011
District de Tunis	22.8	22.8	22.9	23.1	23.1	23.2	23.2	23.2
Nord- Est	13.9	14.0	14.0	13.9	13.9	13.9	13.9	14.0
Nord-Ouest	12.1	12.0	11.9	11.8	11.7	11.6	11.6	11.5
Centre- Est	22.7	22.8	22.9	23.0	23.1	23.2	23.3	23.3
Centre-Ouest	13.6	13.5	13.5	13.4	13.4	13.3	13.3	13.3
Sud-Est	9.2	9.2	9.2	9.2	9.2	9.1	9.1	9.1
Sud-ouest	5.7	5.7	5.6	5.6	5.6	5.6	5.6	5.6
Total	100.0	100.0	100.0	100.0	100.0	100.0	100.0	100.0

5. Evolution du nombre de ménages

A la mi-novembre 2011, le nombre des ménages est estimé à près de 2.645,9 mille contre 2.605,6 mille au cours du mois de mai de la même année. Ce qui correspond à une augmentation de près de 40,3 mille ménages entre les deux date, soit un accroissement estimé à 1,5%.

Les résultats indiquent également la poursuite de la diminution de la taille moyenne du ménage passant de 4,47 en 2005 à 4,03 en 2011.

Table 43 : Nombre de ménages- 2005-2011

	Mai 2005	Mai 2006	Mai 2007	Mai 2008	Mai 2009	Mai 2010	Mai 2011	Nov. 2011
Nombre de ménages (milliers)	2239.8	2291.0	2344.0	2407.2	2474.6	2539.1	2605.6	2645.9
Taux d'accroissement	2.29 %	%2.31	%2.70	%2.80	%2.61	%2.62	%1.5	
Taille moyenne du ménage	4.47	4.41	4.35	4.28	4.21	4.15	4.09	4.03