



حالة البطالة في الأردن

مديرية الإحصاءات الاقتصادية

قسم إحصاءات العمل

حزيران

تقديم

تعتبر مشكلة البطالة من أخطر المشكلات التي تواجه الاقتصاد الأردني منذ عقود، مما يتطلب إيجاد سياسات وبرامج فاعلة لمواجهتها، وذلك من خلال ربط البرامج التعليمية والتدريبية باحتياجات سوق العمل، وكذلك ضرورة الاهتمام بالمشاريع الصغيرة والمتوسطة من خلال الإجراءات التي تقود إلى ازدهار الورش والمصالح الصغيرة التي تدار من قبل الذكور أو الإناث، بالإضافة إلى الاستمرار في سياسات التوسع بتشجيع الاستثمار.

يتضمن هذا التقرير منهجية مسح العمالة والبطالة وأسلوب جمع البيانات وأهم التعاريف، بالإضافة إلى الجداول التفصيلية والنتائج التحليلية ذات العلاقة بالموضوعات التي غطاها المسح بما يخص كافة الخصائص المتعلقة بالمتعطلين.

ويسر دائرة الإحصاءات العامة أن تقدم هذا التقرير حول البطالة في الأردن لعام . وتبرز أهمية هذا التقرير من مجموعة المؤشرات التي يتضمنها على شكل أعداد ونسب لأبرز خصائص المتعطلين كالعمر والجنس والتوزيع حسب الريف والحضر والمحافظة والمستوى التعليمي والحالة الزوجية ومدة التعطل وحالة سبق العمل والتي تساعد راسمي السياسات وصانعي القرار والباحثين والمهتمين بسوق العمل في تكوين تصور واضح عن واقع وحجم البطالة واتخاذ الإجراءات المناسبة للحد منها وخلق فرص العمل الجديدة وتنفيذ الخطط والبرامج المناسبة الأكثر فعالية وكفاءة.

فتحي النسور

المدير العام

ملخص تنفيذي

استند هذا التقرير على بيانات مسح العمالة والبطالة الذي تنفذه دائرة الإحصاءات العامة في كل عام على أربع جولات، ويتم دمج البيانات لتعطي مؤشرات للنتائج السنوية. كما صممت عينة المسح بأسلوب المعاينة الطبقيّة العنقودية من مرحلتين، وهي عينة ممثلة على مستوى المملكة والحضر والريف، والأقاليم والمحافظات. وبلغ حجم العينة الكلي للجولات الأربع لهذا المسح أسرة. ويهدف هذا المسح إلى التعرف على الخصائص المختلفة للمشتغلين والمتعطلين. وتبرز أهمية هذا التقرير من مجموعة المؤشرات التي يوفرها على شكل نسب مئوية وأرقام وجداول تفصيلية وأشكال بيانية لإبراز الخصائص المختلفة للمتطلين الأردنيين كالعمر والجنس والمستوى التعليمي والمهنة والحالة العملية ومدة التعطل.

وفيما يلي أهم النتائج:

بلغ مجموع قوة العمل من الأردنيين في عام كما بلغ عدد النشيطين اقتصاديا من الذكور فرداً أو ما نسبته من إجمالي قوة العمل الأردنية، وبلغ عدد النشيطات اقتصاديا من الإناث الأردنيات فرداً أو ما نسبته .

سجل معدل البطالة زيادة مقداره نقطة مئوية ليلغ في عام مقارنة مع في عام .

بلغ معدل البطالة بين الذكور مقابل بين الإناث في عام مقارنة مع و للذكور والإناث على التوالي في عام .

شكل الذكور ما نسبته من مجموع المتطلين المقدر بحوالي ألف متعطّل، بينما شكلت الإناث في عام .

بلغ معدل البطالة بين الذكور مقابل بين الإناث في الحضر، في حين بلغ المعدل في الريف للذكور مقابل للإناث في عام .

بلغ معدل المشاركة الاقتصادية الخام للذكور مقابل للإناث في عام ، في حين
بلغ معدل المشاركة الاقتصادية المنقح للذكور مقابل للإناث في عام .

بلغ معدل بطالة الشباب في الأعمار سنة بين الذكور مقابل بين الإناث
في عام . في حين بلغ معدل البطالة في الأعمار من سنه ومن سنة حوالي
و على التوالي في عام

من إجمالي المتعطلين عن العمل هم في الفئة العمرية سنة في عام .

بلغ معدل البطالة بين البالغين من أعمارهم سنة فأكثر منسوباً إلى إجمالي فئة البالغين في قوة
العمل حوالي للذكور مقابل للإناث في عام .

شكل الذكور من إجمالي المتعطلين الذكور، مقابل % للإناث من إجمالي المتعطلات
الإناث في عام . وبلغت نسبة المتعطلين لفترة أكثر من سنة لكلا الجنسين معا من إجمالي
المتعطلين في عام مقارنة بما نسبة في عام .

بلغت نسبة الإناث المتعطلات ممن يحملن بكالوريوس فأعلى حوالي من إجمالي المتعطلات
الإناث والمقدر بحوالي ألف متعطلة تقريبا في عام .

شكل الذكور من حملة المؤهلات التعليمية دون الثانوي من إجمالي المتعطلين الذكور في
عام .

بلغ معدل البطالة لغير المتزوجين، في حين بلغ المعدل للمتزوجين أو الذين سبق لهم الزواج
(مطلق/مطلقة، أرمل/أرملة، منفصل/منفصلة) و على التوالي، وشكل غير المتزوجين
من إجمالي المتعطلين في عام .

سجلت محافظة مادبا أعلى معدل بطالة للذكور حيث بلغ ، في حين سجل أدنى معدل
بطالة للذكور في محافظة عجلون حيث بلغ في عام .

سجلت محافظة عجلون أعلى معدل بطالة للإناث (حوالي)، في حين بلغ أدنى معدل بطالة
للإناث في محافظة العاصمة () في عام

قائمة المحتويات

تقديم
ملخص تنفيذي
قائمة المحتويات
قائمة الجداول
قائمة الأشكال البيانية
خلفية عامة
المقدمة
المنهجية
التعاريف
النتائج الرئيسية للبطالة
البطالة
البطالة والعمر
البطالة طويلة الأمد
البطالة حسب المستوى التعليمي
البطالة حسب الحالة الاجتماعية
البطالة حسب الحضر والريف
البطالة حسب المحافظات
معدل المشاركة الاقتصادية الخام والمنقح
قوة العمل الأردنية
الملاحق: الجداول التفصيلية

معدل البطالة للأردنيين ممن أعمارهم سنة فأكثر حسب الجنس للسنوات

.....

معدلات البطالة الربعية للسنوات

.....

معدل البطالة للأردنيين ممن أعمارهم سنة فأكثر حسب الحضر والريف والجنس

.....

للسنوات

معدل البطالة للأردنيين ممن أعمارهم سنة فأكثر حسب الفئات العمرية والجنس

.....

للسنوات

معدل البطالة للأردنيين ممن أعمارهم سنة فأكثر حسب المستوى التعليمي والجنس

.....

للسنوات

معدل البطالة للأردنيين ممن أعمارهم سنة فأكثر حسب المحافظة والجنس للسنوات

.....

التوزيع النسبي للمتغلبين الأردنيين ممن أعمارهم سنة فأكثر حسب الجنس للسنوات

.....

التوزيع النسبي للمتغلبين الأردنيين ممن أعمارهم سنة فأكثر حسب الحضر والريف

.....

والجنس للسنوات

التوزيع النسبي للمتغلبين الأردنيين ممن أعمارهم سنة فأكثر حسب الحالة الزوجية

.....

والجنس للسنوات

التوزيع النسبي للمتغلبين الأردنيين ممن أعمارهم سنة فأكثر حسب حالة سبق العمل

.....

للسنوات

التوزيع النسبي للمتغلبين الأردنيين ممن أعمارهم سنة فأكثر حسب الجنس والمحافظة

.....

للسنوات

التوزيع النسبي للمتغلبين الأردنيين ممن أعمارهم سنة فأكثر حسب الفئات العمرية

.....

والجنس للسنوات

تابع قائمة الجداول

الصفحة

رقم الجدول

التوزيع النسبي للمتعطلين الأردنيين من أعمارهم سنة فأكثر حسب المستوى التعليمي والجنس للسنوات
عدد المتعطلين الأردنيين ممن أعمارهم سنة فأكثر حسب الجنس للسنوات
عدد المتعطلين الأردنيين ممن أعمارهم سنة فأكثر حسب المحافظة والجنس للسنوات
عدد المتعطلين الأردنيين ممن أعمارهم سنة فأكثر حسب الفئة العمرية والجنس للسنوات
عدد المتعطلين الأردنيين ممن أعمارهم سنة فأكثر حسب المؤهل العلمي والجنس للسنوات
عدد المتعطلين الأردنيين ممن أعمارهم سنة فأكثر حسب الحالة الاجتماعية والجنس للسنوات
عدد المتعطلين الأردنيين ممن أعمارهم سنة فأكثر حسب مدة التعطل بالأشهر والجنس للسنوات
عدد المتعطلين الأردنيين ممن أعمارهم سنة فأكثر حسب العلاقة برب الأسرة والجنس للسنوات
عدد المتعطلين الأردنيين ممن أعمارهم سنة فأكثر حسب حالة سبق العمل والجنس للسنوات

- معدل البطالة للأردنيين ممن أعمارهم سنة فأكثر حسب الجنس في عامي و
- معدل البطالة لفئة الشباب وفئة البالغين الأردنيين ممن أعمارهم سنة فأكثر حسب الجنس في عام
- التوزيع النسبي للمتعطلين الأردنيين ممن أعمارهم سنة فأكثر ومدة تعطلهم أكثر من سنة حسب الجنس في عام
- معدل البطالة للأردنيين ممن أعمارهم سنة فأكثر حسب المستوى التعليمي والجنس في عام
- التوزيع النسبي للمتعطلين الأردنيين ممن أعمارهم سنة فأكثر حسب المستوى التعليمي والجنس في عام
- التوزيع النسبي للمتعطلين الأردنيين ممن أعمارهم سنة فأكثر حسب الحالة الاجتماعية للسنوات -
- معدل البطالة للأردنيين ممن أعمارهم سنة فأكثر حسب الحضر والريف والجنس في عام
- معدل البطالة للأردنيين ممن أعمارهم سنة فأكثر حسب المحافظات في عامي و
- معدل البطالة للذكور حسب المحافظة في عامي و
- معدل البطالة للإناث حسب المحافظة في عامي و
- معدل البطالة للذكور والإناث حسب المحافظة في عام
- معدل المشاركة الاقتصادية الخام والمنقح حسب الجنس للسنوات
- التوزيع النسبي لقوة العمل الأردنية ممن أعمارهم سنة فأكثر حسب الجنس في عام

. خلفية عامة

مقدمة

تشكل دراسة العمالة والبطالة الخطوة الأولى في عملية التخطيط لوضع الخطط التنموية وبناء قاعدة اقتصادية واجتماعية لسكان المجتمع الأردني. كما تعتبر دراسة التغيرات التي تحدث على البطالة خلال فترة زمنية معينة أحد المؤشرات الهامة التي تعبر عن مدى قدرة الاقتصاد على توفير فرص عمل جديدة، أو انخفاض فرص العمل في ظل التراجع والتباطؤ الاقتصادي.

وتعمل الدول والمجتمعات وعلى اختلاف مراحل تطورها على تحقيق مجموعة من الأمور المرتبطة بمواطنيها يتمثل أهمها بتوفير وتحديد العنصر البشري المطلوب لتنفيذ مشروعات التنمية، والسعي المستمر لضمان تحقيق التشغيل الكامل للمتطلين عن العمل، وتحقيق استغلال أمثل للعنصر البشري، بحيث تنعكس هذه الإجراءات إيجاباً على الأجور ومستوى المعيشة والتوظيف مما يؤدي إلى تحقيق النمو الاقتصادي والتطور السريع للمجتمع.

المنهجية

نفذت دائرة الإحصاءات العامة مسح العمالة والبطالة على أربع جولات خلال عام ، وقد تم دمج بياناتها مع بعضها البعض لتعطي مؤشرات للنتائج على مستوى عام كاملاً. وبلغ الحجم الكلي للعينة للأربع جولات حوالي ألف أسرة، وصممت عينة هذا المسح بأسلوب المعاينة الطبقيّة العنقودية، وتعتبر عينة هذا المسح ممثلة على مستوى المملكة والحضر والريف والمحافظة. ولا تمثل عينة هذا المسح السكان غير الأردنيين وذلك لأنها مبنية على أساس الأسر التي تقيم في مساكن تقليدية ولا تشمل الأسر الجماعية والتي تقيم في المساكن الجماعية، لذا فإن أسر غير الأردنيين التي يشملها هذا المسح هي إلى حد كبير أسر خاصة أو أسر جماعية تسكن في مساكن تقليدية. ولهذه الأسباب فإن تغطية غير الأردنيين في مسح العمالة والبطالة لم تكن مكتملة، لذا لم يتم نشر أي بيانات عن السكان غير الأردنيين. ويقدم هذا المسح معلومات على شكل نسب مئوية لأبرز خصائص السكان والمشتغلين والمتطلين الأردنيين كالعمر، والجنس، والمستوى التعليمي، والمهنة، والحالة العملية، والحالة الزوجية، ومدة التعطل للمتطلين... الخ.

وتستند عينة المسح إلى الإطار الذي وفرته نتائج التعداد العام للسكان والمساكن لعام . وتم تقسيم المملكة إلى طبقات، حيث أعتبرت كل مدينة يبلغ أو يزيد عدد سكانها عن مائة ألف نسمة مدينة كبيرة،

وقد بلغ عددها ست مدن، وقسمت كل محافظة (باستثناء الست مدن الكبيرة) إلى ريف وحضر حيث أعتبر بقية الحضر في كل محافظة طبقة مستقلة كذلك بالنسبة للريف أعتبر طبقة مستقلة وبلغ عدد الطبقات الكلي طبقة. ونظرا لوجود تفاوت كبير في الخصائص الاجتماعية والاقتصادية في المدن الكبرى وفي الحضر فقد تم تقسيم كل طبقة من طبقات المدن الكبرى وطبقات الحضر إلى أربع طبقات جزئية حسب الخصائص الاجتماعية والاقتصادية التي وفرها إطار التعداد العام للسكان والمساكن وذلك بهدف توفير طبقات متجانسة. وتصدر الإشارة بأنه استثنى من الإطار السكان المقيمون في المناطق النائية (وهم على الأغلب سكان من البدو الرحل) إضافة إلى أن الإطار لا يشمل المساكن الجماعية (مثل الفنادق والمستشفيات ومعسكرات العمال والسجون وما إلى ذلك).

كما تقوم دائرة الإحصاءات العامة بجمع البيانات عن طريق إستمارة إلكترونية صممت على الأجهزة الكفية ()، وبطريقة تضمن إدخال البيانات مباشرة في الميدان بسلاسة وذلك بدلا من استخدام الإستمارة الورقية، وتنفذ هذه العملية عن طريق المقابلة الشخصية من قبل الكوادر الميدانية للدائرة للأسر المشمولة في العينة.

التعاريف

تتألف القوى البشرية من فئتين سكانيتين هما: النشيطون اقتصادياً وهم قوة العمل في المجتمع التي تشمل جميع الأفراد المشتغلين والمتعطلين سواء يعملون فعلاً أو يبحثون عن عمل، أما الفئة الثانية من السكان فتشمل غير النشيطين اقتصادياً وهم (طالب، مدبر منزل، له دخل، عاجز/مرضى، أخرى) ممن أعمارهم سنة فأكثر وخارج قوة العمل (أي لا يعملون ولا يبحثون عن عمل وغير متاحين للعمل وغير قادرين على العمل)، ويطلق على هؤلاء الأفراد خارج قوة العمل. ويتمثل الهدف الرئيسي من قياس البطالة في الحصول على مؤشر شامل عن الأداء الاقتصادي وأوضاع السوق، ويدل ارتفاع معدل البطالة على انخفاض عرض العمل.

◀ **معدل البطالة:** هو عبارة عن النسبة المئوية للأشخاص الذين لا يعملون (المتعطلون) إلى إجمالي قوة العمل (عدد العاملين + عدد العاطلين)

◀ **معدل المشاركة الاقتصادية الخام:** يمثل النسبة المئوية لعدد الأشخاص النشيطين اقتصادياً إلى عدد السكان في جميع الأعمار.

أسلوب حساب المؤشر:

$$\text{معدل المشاركة الاقتصادية الخام} = \frac{\text{أعداد العاملين والمتعطلين في الأعمار سنة}}{\text{عدد السكان في جميع الأعمار}}$$

◀ **معدل المشاركة الاقتصادية المنقح:** يمثل النسبة المئوية لعدد الأشخاص النشيطين اقتصادياً في الأعمار سنة فأكثر إلى عدد السكان في سن العمل ممن أعمارهم سنة فأكثر.

أسلوب حساب المؤشر:

$$\text{معدل المشاركة الاقتصادية المنقح} = \frac{\text{أعداد العاملين والمتعطلين في الأعمار سنة}}{\text{عدد السكان سنة فأكثر}}$$

➤ **المتعطل:** هو الفرد الذي عمره/عمرها سنة فأكثر، القادر على العمل والمتاح له والباحث عنه والذي لم يزاوّل أي عمل خلال فترة الإسناد الزمني.

➤ **المتعطلون قسمان:**

. **متعطل سبق له العمل:** هو الفرد البالغ من العمر سنة فأكثر، القادر على العمل والذي لم يزاوّل أي عمل خلال السبعة أيام التي سبقت يوم المقابلة، المتاح للعمل، والباحث عنه، لكن سبق له العمل سواء داخل الأردن أو خارجه.

. **متعطل لم يسبق له العمل:** هو الفرد البالغ من العمر سنة فأكثر، القادر على العمل والذي لم يزاوّل أي عمل، المتاح للعمل والباحث عنه لأول مرة خلال الأربعة أسابيع السابقة ليوم المقابلة ولم يسبق له العمل سواء داخل الأردن أو خارجه.

لذا يجب أن تتوافر الشروط التالية في المتعطل وهي:-

☑ **لا يزاوّل أي عمل (دون عمل):** أن لا يكون الشخص قد عمل لمدة ساعة فأكثر من الزمن خلال السبعة أيام التي سبقت يوم المقابلة (الفترة المرجعية)، ولم يكن متغيّبا بصورة مؤقتة عن العمل. أي لم يكن يعمل بأجر أو لدى الأسرة أو للحساب الخاص كما هو محدد في التعريف الدولي من قبل منظمة العمل الدولية .

☑ **المتاح للعمل:** أي أن يكون الشخص في وضع يسمح له بإستلام العمل فوراً خلال السبعة أيام السابقة ليوم المقابلة أو خلال الخمسة عشر يوماً اللاحقة لها.

☑ **البحث عن عمل:** أن يكون الشخص قد اتخذ خطوات محددة للبحث عن عمل لبعض الوقت أو كله بصفة دائمة في فترة قريبة معينة خلال الأربعة أسابيع التي سبقت يوم المقابلة، تشمل الخطوات المحددة التسجيل والتقدم مباشرة إلى أصحاب العمل، البحث في أماكن التجمعات الخاصة، نشر إعلانات في الصحف والتقدم والرد عليها، والتحري عن فرص العمل لدى الأصدقاء أو الأقارب أو أي إجراء مماثل.... الخ. ويعتبر من ضمن المتعطلين كل من تقدم بطلب توظيف إلى ديوان الخدمة المدنية ومتابع لهذا الطلب والذي لم يزاوّل أي عمل خلال فترة الإسناد الزمني، على أن يرد اسم المتقدم بطلب التوظيف ضمن إحدى أفراد الأسر الواقعة في عينة المسح.

☑ **كما يعتبر من ضمن المتعطلين أيضا** الأشخاص المتاحون حالياً للعمل ولم يبحثوا عن العمل خلال الأربعة أسابيع السابقة ليوم المقابلة بسبب إنتظارهم للعودة لعملهم السابق أو أنهم وجدوا عملاً و بانتظار المباشرة به لاحقاً.

◀ أنواع البطالة

يمكن تحديد أهم أنواع البطالة كما يلي:

➤ **البطالة الإحتكاكية:** هي البطالة التي تحدث بسبب التنقلات المستمرة للعاملين بين المناطق والمهن المختلفة الناتجة عن تغيرات في الاقتصاد الوطني. وقد تنشأ عندما ينتقل عامل من منطقة أو إقليم جغرافي إلى منطقة أخرى أو إقليم جغرافي آخر، أو عندما تقرر ربة البيت مثلاً الخروج إلى سوق العمل بعد أن تجاوزت مرحلة تربية أطفالها ورعايتهم.

➤ **البطالة الهيكلية** إن هذه البطالة جزئية، بمعنى أنها تقتصر على قطاع إنتاجي أو صناعي معين، وهي لا تمثل حالة عامة من البطالة في الاقتصاد. يمكن أن ينتشر هذا النوع من البطالة في أجزاء واسعة ومتعددة في أقاليم البلد الواحد. وتعرف البطالة الهيكلية على أنها البطالة التي تنشأ بسبب الاختلاف والتباين القائم بين هيكل توزيع القوى العاملة وهيكل الطلب عليها. ويقترن ظهورها بإحلال الآلة محل العنصر البشري مما يؤدي إلى الإستغناء عن عدد كبير من العمال، كما أنها تحدث بسبب وقوع تغيرات في قوة العمل كدخول المراهقين والشباب إلى سوق العمل بأعداد كبيرة. وقد شهدت الدول الصناعية المتقدمة نوعاً جديداً من البطالة الهيكلية بسبب إفرازات النظام العالمي الجديد والذي تسارعت وتيرته عبر نشاط الشركات المتعددة الجنسيات التي حولت صناعات كثيرة منها إلى الدول النامية بسبب ارتفاع معدل الربح.

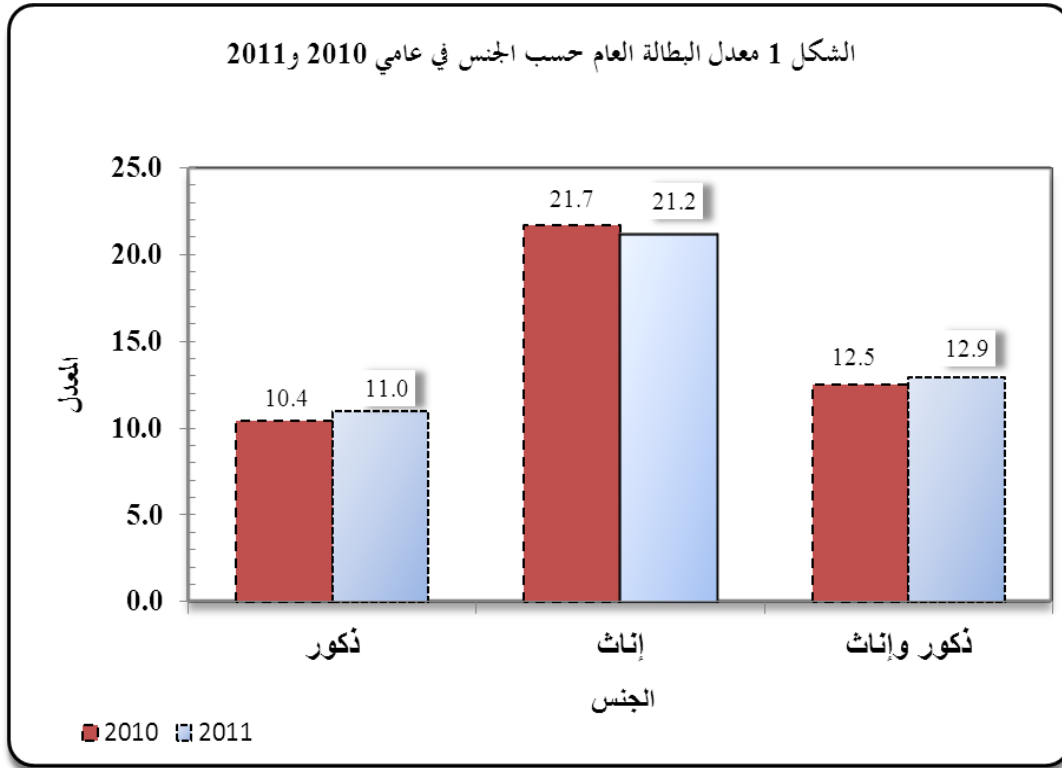
➤ **البطالة الدورية أو الموسمية** ينشأ هذا النوع من البطالة نتيجة ركود قطاع العمال وعدم كفاية الطلب الكلي على العمل. ويفسر ظهورها بعدم قدرة الطلب الكلي على استيعاب أو شراء الإنتاج المتاح مما يؤدي إلى ظهور الفجوات الانكماشية في الاقتصاد المعني بالظاهرة. وتعتبر البطالة الموسمية إجبارية على اعتبار أن العاطلين عن العمل في هذه الحالة هم على استعداد للعمل بالأجور السائدة إلا أنهم لم يجدوا عملاً.

البطالة المقتّعة تنشأ البطالة المقنعة في الحالات التي يكون فيها عدد العمال المشغلين يفوق الحاجة الفعلية للعمل، مما يعني وجود عمالة فائضة لا تنتج شيئا تقريبا حيث أنها إذا ما سحبت من أماكن عملها فإن حجم الإنتاج لن ينخفض.

. النتائج الرئيسية

البطالة

سجل معدل البطالة زيادة مقدارها نقطة مئوية عن مستواه في عام ليبلغ في عام مقارنة مع في عام وفقا للنتائج السنوية لمسح العمالة والبطالة الذي نفذته الدائرة في عام . وتعد البطالة من المشكلات الرئيسة التي يعاني منها المجتمع الأردني، وبالرغم من أن هذه المشكلة لا تقتصر على محافظة معينة أو منطقة معينة إلا أنها أكثر شدة في بعض المحافظات كمحافظة مادبا ومحافظة الطفيلة ومحافظة الكرك ومحافظة معان مما يجعل منها مشكلة تنموية تستحق البحث والدراسة من كافة الجهات المعنية بسوق العمل. ويعتبر معدل البطالة في الأردن من المعدلات المرتفعة مقارنة بالمعدل العالمي والبالغ حسب التقديرات الأولية لمنظمة العمل الدولية في عام مقارنة مع في عام و بزيادة مقدارها نقطة مئوية عن عام ، مما يدل على وجود مشكلة حقيقية في سوق العمل الأردني تستدعي الدراسة ووضع الحلول اللازمة لها.



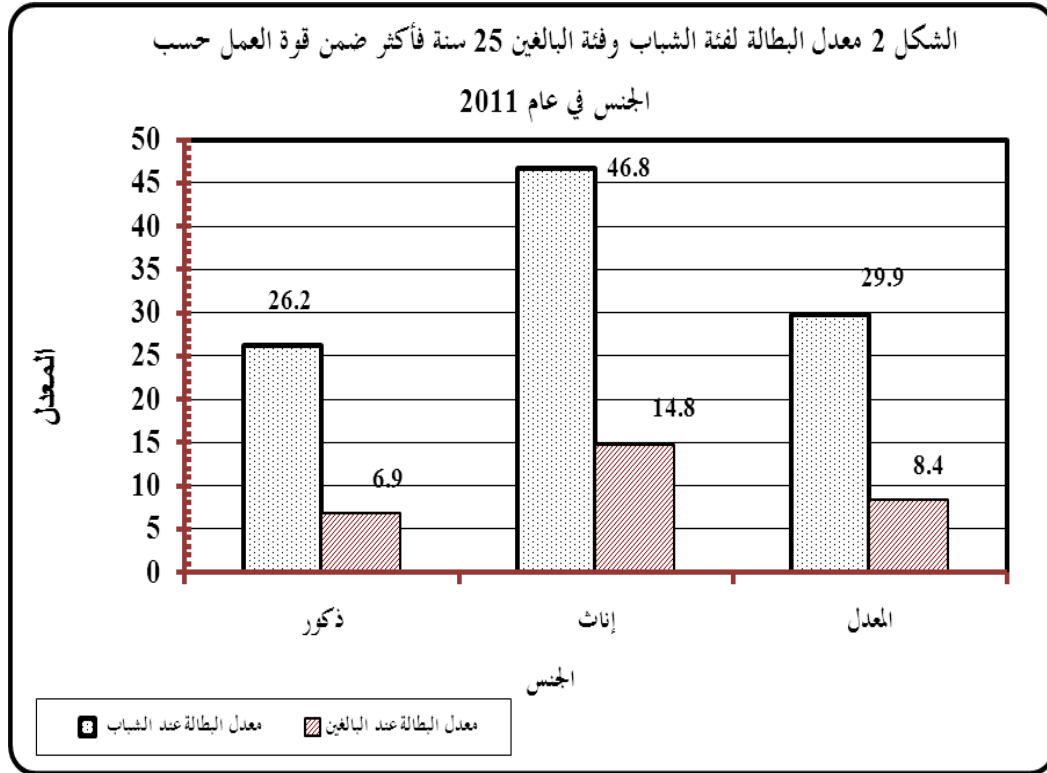
وأشارت النتائج السنوية لمسح العمالة والبطالة إلى أن معدل البطالة للأردنيين من أعمارهم سنة فأكثر قد بلغ بين الذكور مقابل بين الإناث في عام مقارنة مع و على التوالي في عام . كما يتضح أن نسبة القوى العاملة المتعطلة من الذكور شكلت من مجموع القوى العاملة المتعطلة، وبالتالي فإن عدد المتعطلين الباحثين عن العمل من الذكور أكثر من ثلثي إجمالي المتعطلين، بينما شكلت الإناث النسبة المتبقية () في عام مقارنة مع في عام .

البطالة والعمر

يساعد تحليل ظاهرة البطالة حسب العمر في التعرف على الفئات المتعطلة وخاصة فئة الشباب في الفئة العمرية () لأن الشباب هم الفئة القادرة على الإنتاج وهم الأكثر عرضة للتأثر بسبب ارتفاع معدل البطالة بينهم. وتكمن أهمية تحليل ظاهرة البطالة من كونها تساهم بشكل كبير في توضيح أحد جوانب مشاكل سوق العمل وتفيد في تقييم النظام التعليمي.

بلغ معدل بطالة الشباب منسوباً إلى إجمالي الشباب ضمن قوة العمل ممن أعمارهم - حوالي بين الذكور و بين الإناث في عام مقارنة مع و % على التوالي في عام ، بينما بلغ معدل البطالة لكلا الجنسين في هذه الفئة العمرية حوالي في عام . في حين بلغ معدل البطالة في الفئة العمرية حوالي بين الذكور و بين الإناث. وفي المقابل، بلغ معدل البطالة بين الأفراد ممن أعمارهم سنة فأكثر منسوباً إلى إجمالي الأفراد في هذه الفئة ضمن قوة العمل حوالي للذكور مقابل للإناث. وتشير النتائج بأن معدل بطالة الشباب في الفئة العمرية أعلى مقارنة مع البطالة في الفئة العمرية سنة فأكثر، إذ أن من العاطلين عن العمل هم في الفئة العمرية سنة وهم الأكثر عرضةً للبطالة، ونسبتهم بين الذكور و بين الإناث. ويمكن تقليص البطالة بين فئة الشباب الأردني من خلال تشجيع المؤسسات الوطنية في القطاعين العام والخاص على استحداث وظائف جديدة تناسب طموح وتطلعات فئة الشباب من حيث الأجور والتوسع في الإنتاج، وتقديم الإرشاد والتوجيه من خلال المناهج التعليمية المهنية والتدريب المهني. وتشير البيانات الصادرة عن منظمة العمل الدولية بأن نسبة البطالة بين الشباب العربي تصل إلى ، في حين بلغ معدل البطالة بين الشباب العربي في عام مقارنة مع في عام .

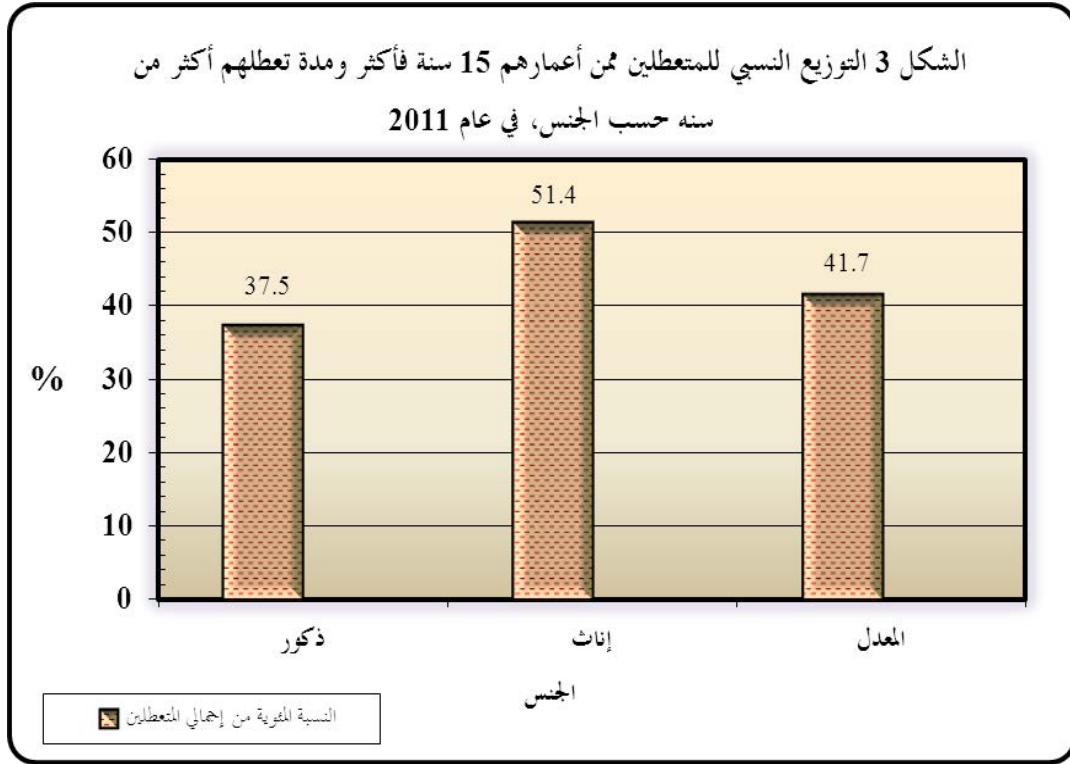
وأظهرت البيانات بأن أدنى نسبة للبطالة كانت في الفئة العمرية سنة فأكثر، حيث بلغت في عام مقابل في عام . وتباينت النسبة بين الذكور والإناث تباينا جوهريا، حيث بلغت بين الذكور في الفئة العمرية سنة فأكثر في عام مقابل نفس النسبة في عام ، بينما كانت بين الإناث حوالي مقابل في عام .



البطالة طويلة الأمد

تعرف البطالة طويلة الأمد على أنها مدة التعطل لفترة أكثر من سنة، وقد بلغت نسبة المتعطلين لفترة أكثر من سنة لكلا الجنسين معا من إجمالي المتعطلين في عام مقارنة بما نسبة في عام وشكل الذكور من إجمالي المتعطلين الذكور، مقابل % للإناث من إجمالي المتعطلات الإناث في عام مقارنة مع % و % على التوالي في عام . وتجدر الإشارة إلى أن هذا المؤشر يتعلق بفترة التعطل للمتعطلين عن العمل، وهي الفترة التي يكون فيها الشخص دون عمل ويبحث

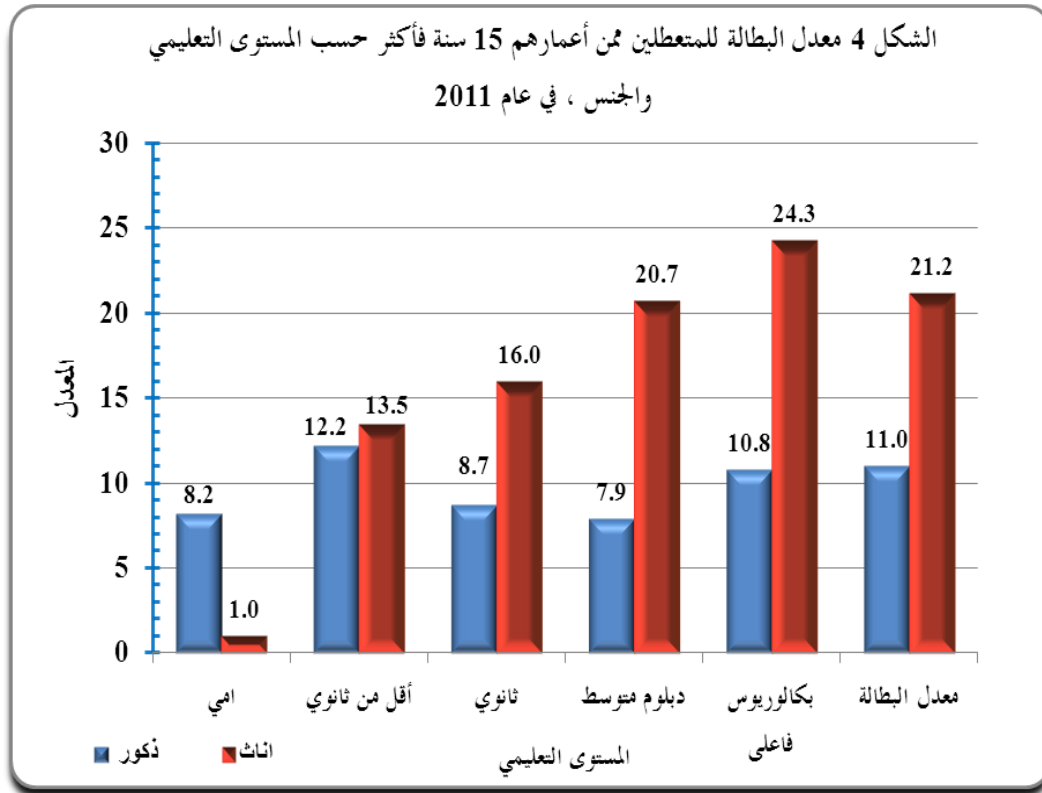
عن عمل. والتعطل لفترات طويلة أكثر من سنة له آثار سلبية منها فقدان مصدر الدخل وتناقص قابلية العمل للباحثين عن عمل وخروج جزء من قوة العمل إلى خارج السوق نتيجة الإحباط. وتعتبر الفترات القصيرة للتعطل عن العمل أقل أهمية نظراً لأن المشاكل الاجتماعية المتعلقة بالتعطل تكون أقل.



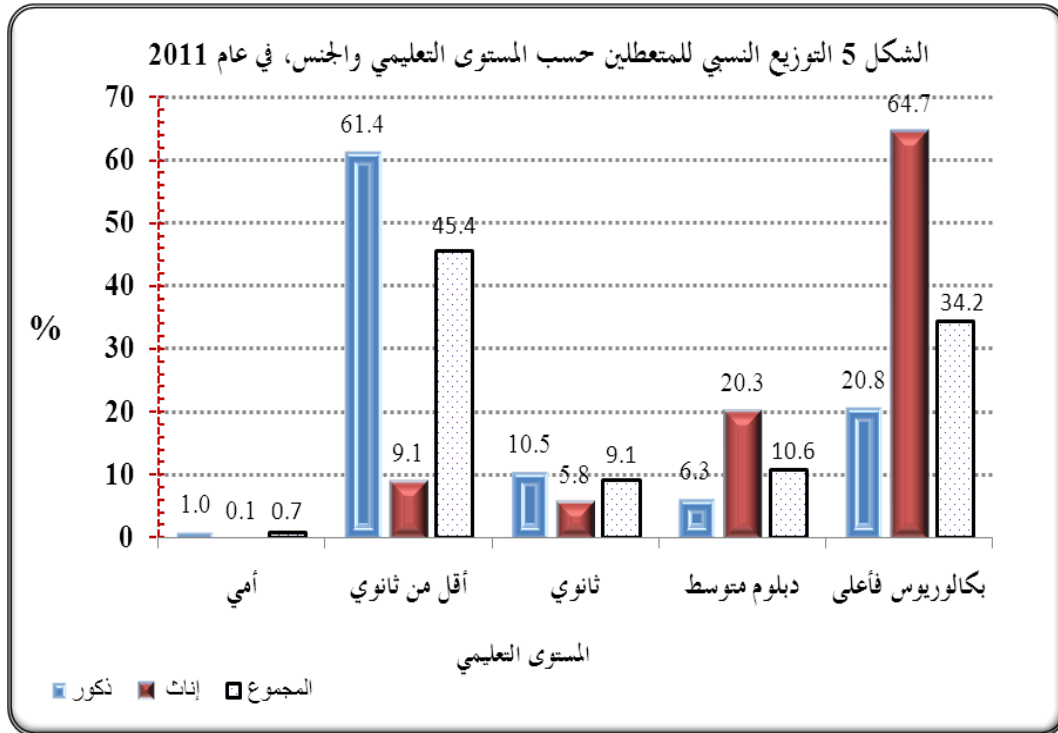
البطالة حسب المستوى التعليمي

أشارت النتائج إلى أن معدل البطالة قد بلغ بين المتعطلين الذين يحملون بكالوريوس فأعلى لكلا الجنسين في عام مقارنة مع في عام . وبلغ معدل البطالة لنفس المؤهل التعليمي للذكور مقابل للإناث في عام . وشكل المتعطلون من حملة هذا المؤهل التعليمي للذكور والإناث ما نسبته من إجمالي المتعطلين، في حين شكل الذكور المتعطلون ممن يحملون بكالوريوس فأعلى ما نسبته من إجمالي المتعطلين الذكور في عام مقابل % في عام . ومن الجدير بالذكر أن نسبة الإناث المتعطلات ممن يحملن بكالوريوس فأعلى قد بلغت من إجمالي المتعطلات في عام مقارنة بما نسبته في عام . كما أشارت النتائج إلى أن معدل

البطالة بين حملة المؤهل التعليمي "أقل من ثانوي" لكلا الجنسين قد بلغ من إجمالي قوة العمل لنفس المؤهل التعليمي في عام مقابل في عام ، في حين بلغ هذا المعدل للذكور في عام مقابل في عام ، أما بالنسبة للإناث فقد بلغ المعدل في عام مقابل في عام .



ويلاحظ أن المتغطين من حملة المؤهل التعليمي أقل من ثانوي لكلا الجنسين قد شكلوا . % من إجمالي المتغطين في عام مقابل نفس النسبة في عام . في حين شكل الذكور ما نسبته من إجمالي المتغطين الذكور لنفس المؤهل في عام مقابل في عام . أما الإناث، فقد شكلن من إجمالي المتعطلات في عام مقابل في عام . كما بلغت نسبة المتغطين من حملة المؤهلات التعليمية الثانوية فأعلى لكلا الجنسين .

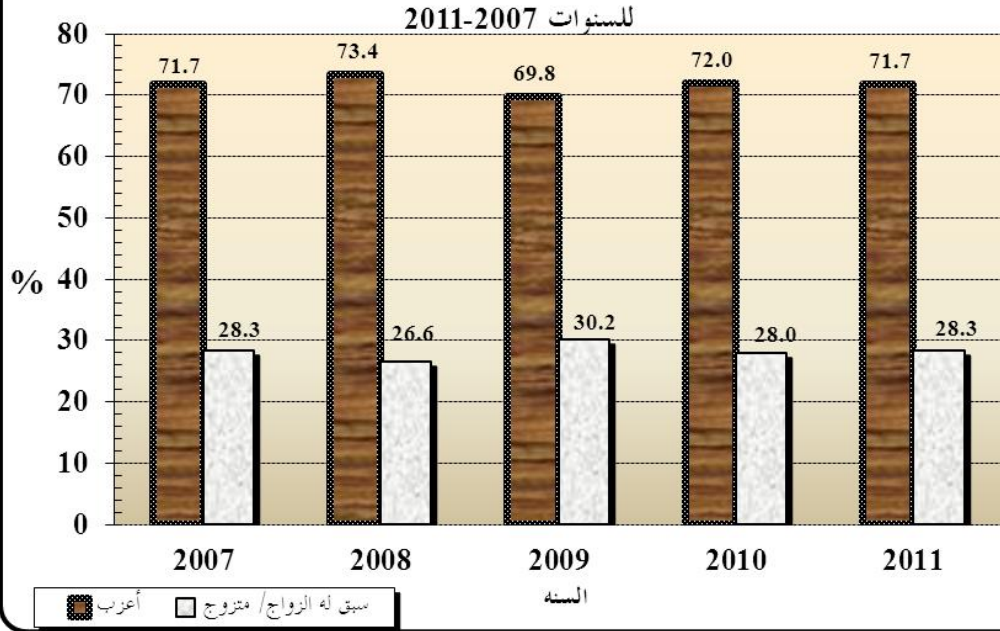


كما تبين أن أعلى نسبة من المتطلين الذكور كانت بين حملة المؤهل الأقل من الثانوي، بينما سجلت أعلى نسبة بطالة للإناث بين حملة المؤهلات التعليمية بكالوريوس فأعلى مما يعني وجود معاناة حقيقية لخريجي الجامعات من الإناث وفشل السياسات التعليمية. وفي المقابل، كانت نسبة المتطلين الأميين هي الأقل.

البطالة حسب الحالة الاجتماعية

أشارت النتائج إلى أن معدل البطالة بين غير المتزوجين قد بلغ في عام مقابل في عام ، كما بلغ المعدل للمتزوجين أو الذين سبق لهم الزواج (مطلق/مطلقة، أرمل/أرملة، منفصل/منفصلة) و على التوالي في عام . في حين بلغ المعدل بين "الذكور من غير المتزوجين"، و"الذكور المتزوجون"، و"الذين سبق لهم الزواج" و على التوالي مقارنة مع بين "الإناث غير المتزوجات"، و"الإناث المتزوجات"، و"الإناث اللاتي سبق لهن الزواج" على التوالي في عام . كما تبين بأن معدل البطالة "للذكور غير المتزوجين" و"الإناث غير المتزوجات" أعلى مقارنة مع المعدل بين الأفراد في الحالات الزوجية الأخرى.

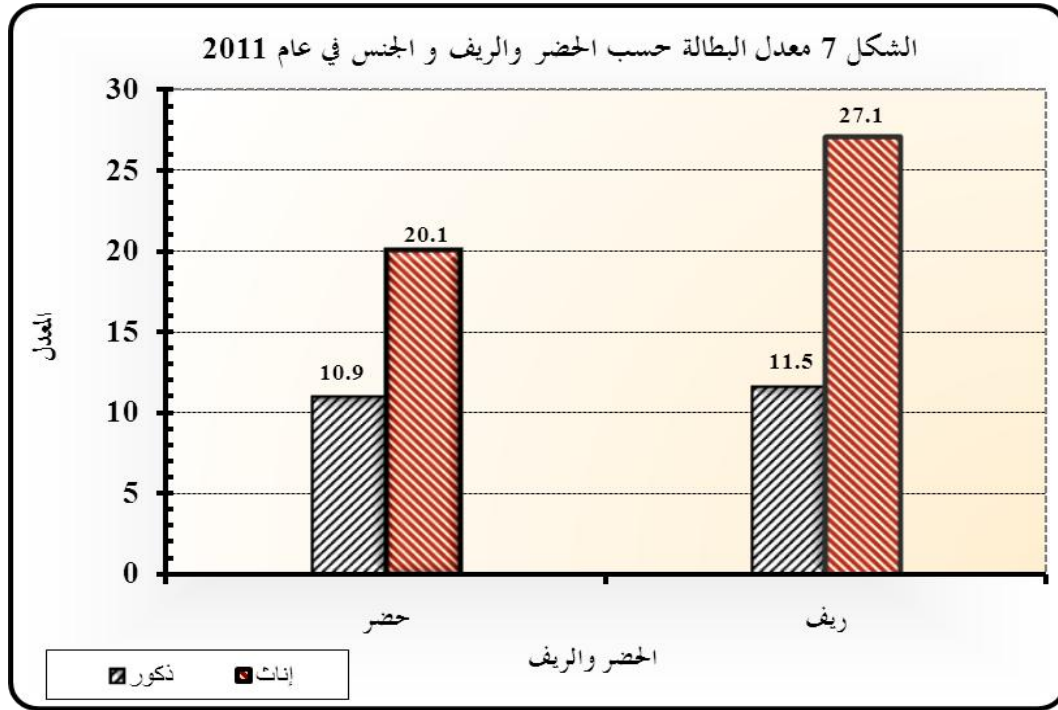
الشكل 6 التوزيع النسبي للمتعطلين حسب الحالة الزوجية،



كما يتضح من نتائج مسح العمالة والبطالة أن من إجمالي المتعطلين كانوا من غير المتزوجين في عام مقارنة مع في عام ، وبلغت نسبتهم بين الذكور، بين الإناث. وبلغت نسبة المتعطلين من المتزوجين أو ممن سبق لهم الزواج من إجمالي المتعطلين في عام مقارنة مع في عام وشكل الذكور المتزوجون أو ممن سبق لهم الزواج من إجمالي المتعطلين الذكور مقارنة مع % للإناث من إجمالي المتعطلات الإناث في عام .

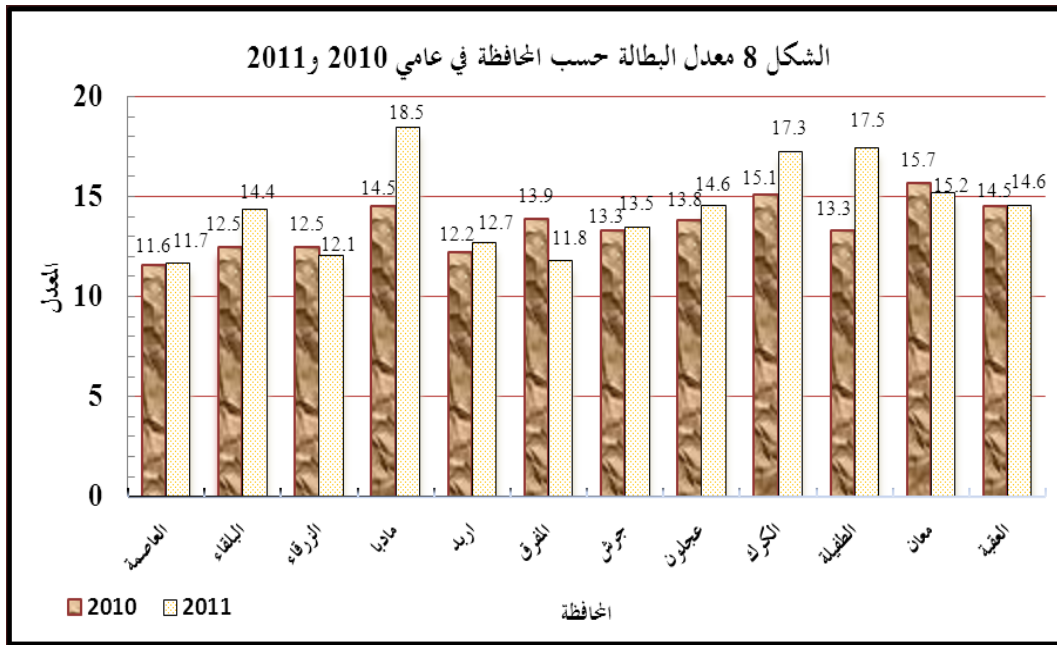
البطالة حسب الحضر والريف

أظهرت النتائج أن معدل البطالة في الحضر قد بلغ بين الذكور مقابل بين الإناث في عام ، بينما بلغ المعدل و على التوالي في عام . في حين بلغ معدل البطالة في الريف للذكور مقابل للإناث في عام ، بينما بلغ المعدل للذكور و للإناث على التوالي في عام . كما يتضح من البيانات أن نسبة المتعطلين من الذكور في الحضر قد بلغت من إجمالي المتعطلين الذكور و في الريف من إجمالي المتعطلين الذكور في عام . في حين بلغت النسبة للإناث في الحضر من إجمالي المتعطلات الإناث مقابل ما نسبته في الريف من إجمالي المتعطلات الإناث في عام .

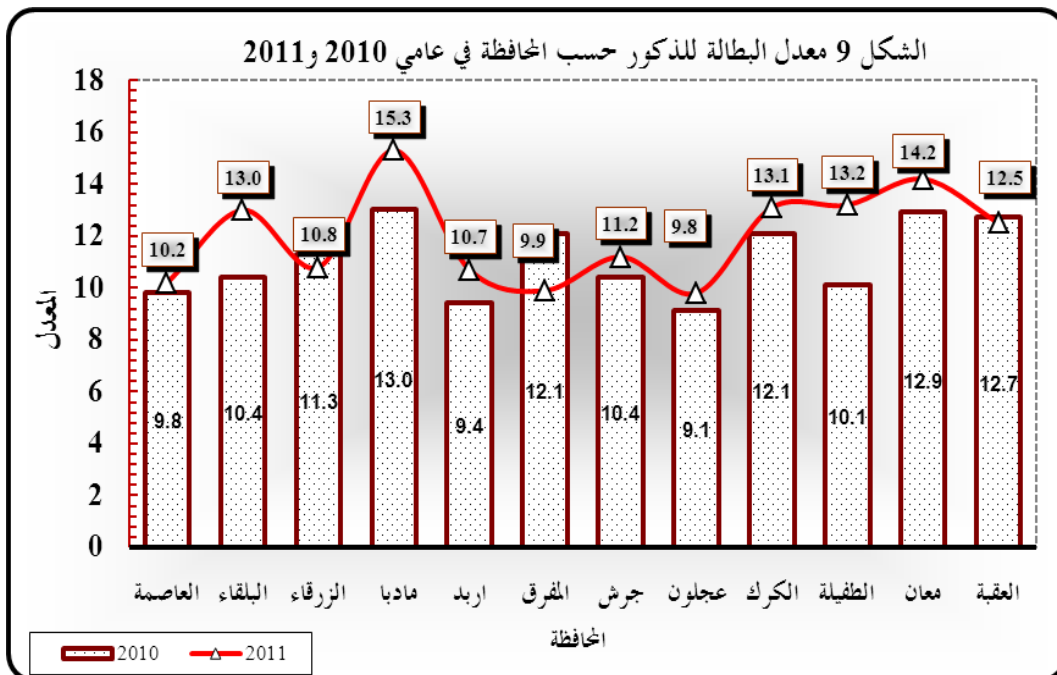


البطالة حسب المحافظات

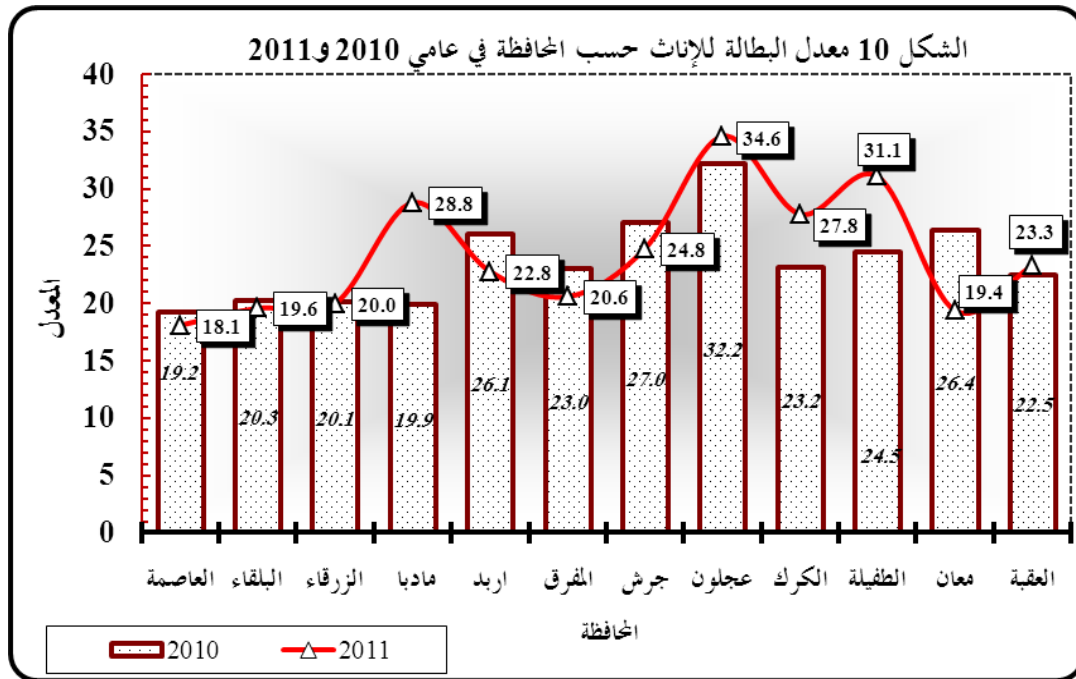
يلاحظ من الشكل ارتفاع معدلات البطالة في عام مقارنة بعام في معظم المحافظات، وكانت أعلى معدلاتها في محافظات مادبا والطفيلة والكرك. وسجلت محافظة مادبا أعلى معدل للبطالة، حيث بلغ في عام وبزيادة مقدارها نقطة مئوية عن عام ، مما يعني أن محافظات مادبا والطفيلة والكرك تعاني أكثر من غيرها من تدني حجم الاستثمارات والمشاريع وضآلة فرص العمل فيها بشكل رئيسي. وأظهرت النتائج انخفاض معدلات البطالة في محافظات معينة كمحافظة المفرق بمقدار نقطة مئوية في عام مقارنة مع عام .



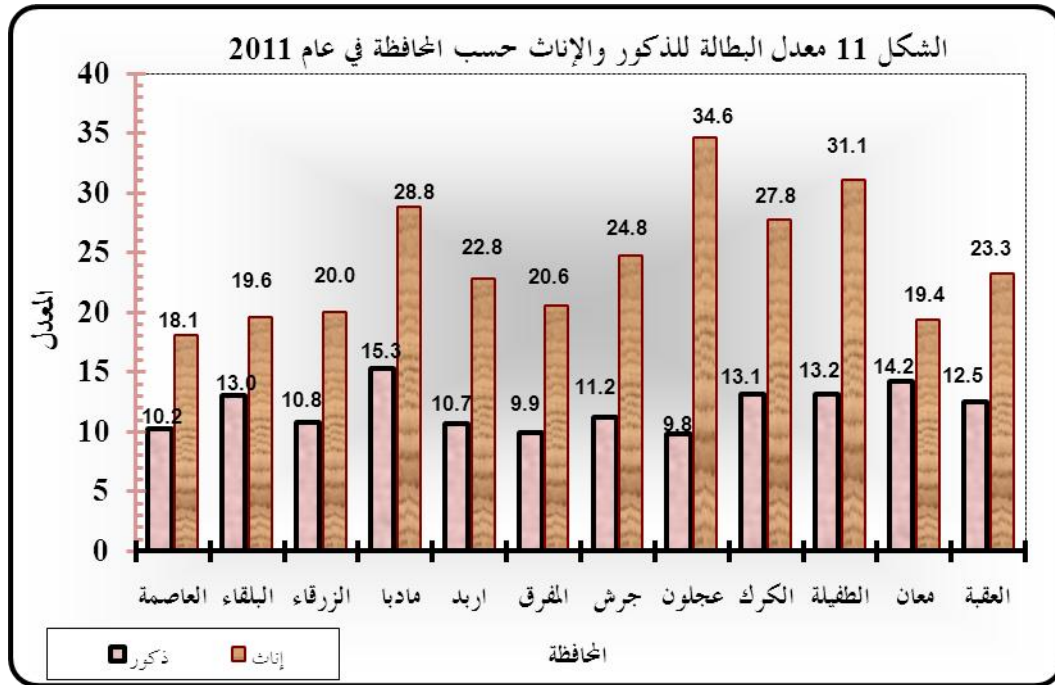
وعند المقارنة بين معدلات البطالة للذكور في المحافظات، يتضح أن محافظة مادبا قد سجلت أعلى معدل بطالة للذكور، حيث بلغ في عام تلاها محافظتا معان والطفيلة، حيث سجل معدل البطالة للذكور لكل منهما على التوالي في عام مقابل على التوالي في عام . في حين بلغ أدنى معدل بطالة للذكور في محافظة عجلون، حيث بلغ في عام مقابل في عام . تلاها محافظة المفرق (في عام مقابل في عام) .



وبمقارنة معدل البطالة للإناث حسب المحافظات، يتضح أن محافظة عجلون قد سجلت أعلى معدل بطالة حوالي () في عام مقابل () في عام . يليها محافظة الطفيلة () مقابل () في عام . ثم محافظة مادبا بمعدل بطالة بلغ في عام مقابل في عام . في حين بلغ أدنى معدل بطالة للإناث في محافظة العاصمة حوالي في عام مقابل في عام .



ويلاحظ من الشكل أن أعلى معدل بطالة للإناث قد سُجِّل في محافظة عجلون وبلغ في عام مقابل للذكور لنفس العام. يليها محافظة الطفيلة حيث بلغ معدل البطالة للإناث مقابل للذكور في عام ، ثم محافظة مادبا للإناث مقابل للذكور في حين بلغ أدنى معدل بطالة () للإناث في محافظة العاصمة مقابل للذكور في عام . يليها محافظة معان، حيث بلغ معدل البطالة للإناث مقابل للذكور في عام .

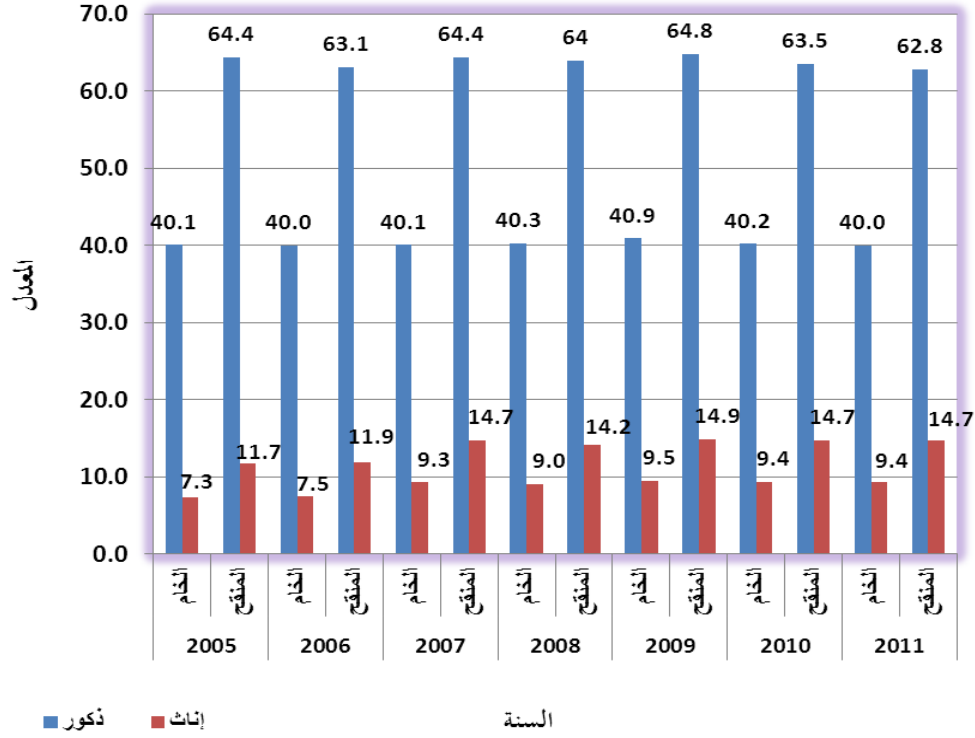


. معدل المشاركة الاقتصادية الخام والمنقح

بينت نتائج مسح العمالة والبطالة أن معدل المشاركة الاقتصادية الخام أي قوة العمل منسوبة إلى مجموع السكان لا يزال متدنياً، حيث بلغ حوالي . % في عام مقارنة مع في عام . في حين بلغ المعدل للذكور مقابل للإناث في عام . ويوضح معدل المشاركة الاقتصادية الخام الفئة المنتجة من السكان، وكلما كان هذا المعدل منخفضاً كلما دل ذلك على ارتفاع نسبة الإعالة.

ويتباين معدل المشاركة الاقتصادية المنقح أي قوة العمل منسوبة إلى السكان من أعمارهم سنة فأكثر، حيث بلغ حوالي للذكور مقابل للإناث في عام ، أي أن معدل المشاركة للذكور أعلى منه للإناث، في حين بلغت النسبة لكلا الجنسين معاً في عام مقابل في عام . وسجلت محافظة العقبة أعلى معدل مشاركة اقتصادية منقح حيث بلغ ، على التوالي في عامي و ، في حين سجلت محافظة إربد أقل معدل للمشاركة حيث بلغ في عام .

الشكل 12 معدل المشاركة الاقتصادية الخام والمنقح حسب الجنس، 2005-2011



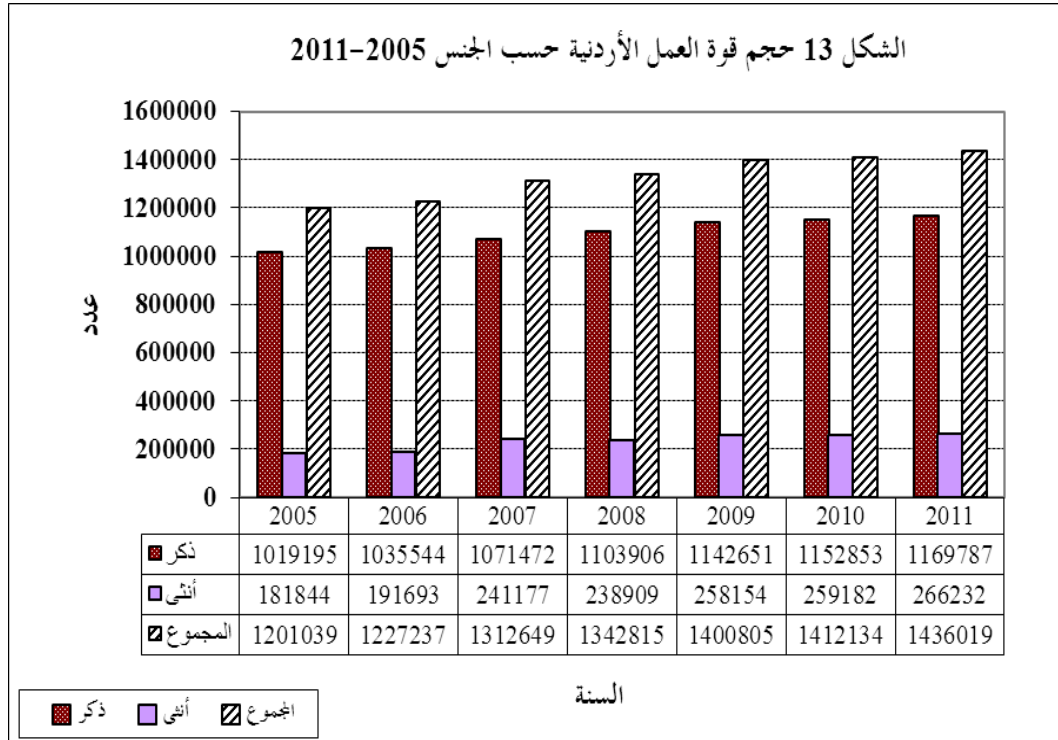
قوة العمل الأردنية

تشير التقديرات من واقع نتائج مسح العمالة والبطالة بأن عدد السكان الأردنيين في سن العمل سنة فأكثر قد بلغ فرداً، وشكل الذكور منهم ما نسبته ، والإناث ما نسبته في عام ، وتبين بأن عدد النشيطين اقتصادياً قد بلغ فرداً من أعمارهم سنة فأكثر أو ما نسبته من إجمالي السكان الأردنيين في سن العمل، وقد شكل الذكور من النشيطين اقتصادياً أو ما نسبته من إجمالي النشيطين اقتصادياً، وبلغ عدد النشيطات اقتصادياً من الإناث أو ما نسبته .

كما أظهرت البيانات بأن عدد المشتغلين الأردنيين قد بلغ مشغلاً، أي ما نسبته من إجمالي النشيطين اقتصادياً في عام ، شكل الذكور والإناث منهم مشغلاً و مشغلاً

ومشتغلة على التوالي. في حين بلغ عدد المتعطلين الأردنيين أو ما نسبته من إجمالي النشيطين اقتصادياً.

وتجدر الإشارة بأن العدد الأكبر من الأردنيين في سن العمل هم من غير النشيطين اقتصادياً حيث بلغ عددهم فرداً، شكل الذكور منهم ما نسبته ، وشكلت الإناث النسبة الأعلى .



الملاحق.

الجداول التفصيلية

جدول معدل البطالة للأردنيين من أعمارهم سنة فأكثر حسب الجنس
للسنوات

الجنس					
ذكور					
إناث					
المعدل العام					

المصدر: قسم إحصاءات العمل / دائرة الإحصاءات العامة.

جدول معدلات البطالة الربعية للسنوات

الربع					
الأول					
الثاني					
الثالث					
الرابع					

المصدر: قسم إحصاءات العمل / دائرة الإحصاءات العامة.

جدول معدل البطالة للأردنيين من أعمارهم سنة فأكثر حسب الحضر والريف والجنس
للسنوات

الحضر - الريف								
الحضر	الريف	المعدل العام	الجنس	إناث	ذكور	الجنس	إناث	ذكور
حضر			الجنس	إناث	ذكور	الجنس	إناث	ذكور
ريف			الجنس	إناث	ذكور	الجنس	إناث	ذكور
المعدل العام			الجنس	إناث	ذكور	الجنس	إناث	ذكور

المصدر: قسم إحصاءات العمل / دائرة الإحصاءات العامة.

جدول معدل البطالة للأردنيين ممن أعمارهم سنة فأكثر حسب الفئات العمرية والجنس
للسنوات

الفئة العمرية						
	ذكور					
	إناث					
	المجموع					
	ذكور					
	إناث					
	المجموع					
	ذكور					
	إناث					
	المجموع					
	ذكور					
	إناث					
	المجموع					
	ذكور					
	إناث					
	المجموع					
	ذكور					
	إناث					
	المجموع					

المصدر: قسم إحصاءات العمل / دائرة الإحصاءات العامة.

جدول معدل البطالة للأردنيين ممن أعمارهم سنة فأكثر حسب المستوى التعليمي والجنس للسنوات

المستوى التعليمي/ الجنس					
	أمي	ذكور			
		إناث			
		المجموع			
	أقل من ثانوي	ذكور			
		إناث			
		المجموع			
	ثانوي	ذكور			
		إناث			
		المجموع			
	دبلوم متوسط	ذكور			
		إناث			
		المجموع			
	بكالوريوس فأعلى	ذكور			
		إناث			
		المجموع			

المصدر: قسم إحصاءات العمل / دائرة الإحصاءات العامة.

جدول معدل البطالة للأردنيين ممن أعمارهم سنة فأكثر حسب المحافظة والجنس
للسنوات

المجموع	إناث	ذكور	المجموع	إناث	ذكور	المجموع	إناث	ذكور	
									العاصمة
									البلقاء
									الزرقاء
									مادبا
									اربد
									المفرق
									جرش
									عجلون
									الكرك
									الطفيلة
									معان
									العقبة
									معدل البطالة

المصدر: قسم إحصاءات العمل / دائرة الإحصاءات العامة.

جدول التوزيع النسبي للمتعطلين الأردنيين من أعمارهم سنة فأكثر حسب الجنس
للسنوات

الجنس					
ذكور					
إناث					
المجموع العام					

المصدر: قسم إحصاءات العمل / دائرة الإحصاءات العامة.

جدول التوزيع النسبي للمتعطلين الأردنيين من أعمارهم سنة فأكثر حسب الحضر والريف والجنس
للسنوات

الحضر - الريف								
الحضر	الريف	المجموع	الحضر	الريف	المجموع	الحضر	الريف	المجموع
حضر	ريف	المجموع	حضر	ريف	المجموع	حضر	ريف	المجموع
حضر	ريف	المجموع	حضر	ريف	المجموع	حضر	ريف	المجموع

المصدر: قسم إحصاءات العمل / دائرة الإحصاءات العامة.

جدول التوزيع النسبي للمتعطلين الأردنيين من أعمارهم سنة فأكثر حسب الحالة الزوجية والجنس
للسنوات

الحالة الزوجية								
أعزب	متزوج	المجموع	أعزب	متزوج	المجموع	أعزب	متزوج	المجموع
أعزب	متزوج	المجموع	أعزب	متزوج	المجموع	أعزب	متزوج	المجموع
أعزب	متزوج	المجموع	أعزب	متزوج	المجموع	أعزب	متزوج	المجموع

المصدر: قسم إحصاءات العمل / دائرة الإحصاءات العامة.

جدول التوزيع النسبي للمتعطلين الأردنيين من أعمارهم سنة فأكثر حسب حالة سبق العمل والجنس للسنوات

									حالة سبق العمل
المجموع	إناث	ذكور	المجموع	إناث	ذكور	المجموع	إناث	ذكور	
									سبق له العمل
									لم يسبق له العمل
									المجموع

المصدر: قسم إحصاءات العمل / دائرة الإحصاءات العامة.

جدول التوزيع النسبي للمتعطلين الأردنيين من أعمارهم سنة فأكثر حسب الجنس والحفاظة للسنوات

[illegible]

المصدر: قسم إحصاءات العمل / دائرة الإحصاءات العامة.

جدول التوزيع النسبي للمتعطلين الأردنيين من أعمارهم سنة فأكثر حسب الفئات العمرية والجنس للسنوات

الفئات العمرية/ الجنس					
					ذكور
					إناث
					المجموع
					ذكور
					إناث
					المجموع
					ذكور
					إناث
					المجموع
					ذكور
					إناث
					المجموع
					ذكور
					إناث
					المجموع
					ذكور
					إناث
					المجموع

المصدر: قسم إحصاءات العمل/ دائرة الإحصاءات العامة.

جدول التوزيع النسبي للمتغطين الأردنيين من أعمارهم سنة فأكثر حسب المستوى التعليمي والجنس للسنوات

المستوى التعليمي/ الجنس					
	أمي	ذكور			
		إناث			
		المجموع			
	أقل من ثانوي	ذكور			
		إناث			
		المجموع			
	ثانوي	ذكور			
		إناث			
		المجموع			
	دبلوم متوسط	ذكور			
		إناث			
		المجموع			
	بكالوريوس فأعلى	ذكور			
		إناث			
		المجموع			

المصدر: قسم إحصاءات العمل / دائرة الإحصاءات العامة.

جدول عدد المتعطلين الأردنيين من أعمارهم سنة فأكثر حسب الجنس
للسنوات

الجنس				
ذكور				
إناث				
المجموع				

المصدر: قسم إحصاءات العمل/ دائرة الإحصاءات العامة.

جدول عدد المتعطلين الأردنيين من أعمارهم سنة أكثر حسب المحافظة والجنس
للسنوات

المحافظة									
	المجموع	إناث	ذكور	المجموع	إناث	ذكور	المجموع	إناث	ذكور
العاصمة									
البلقاء									
الزرقاء									
مادبا									
اربد									
المفرق									
جرش									
عجلون									
الكرك									
الطفيلة									
معان									
العقبة									
المجموع									

المصدر: قسم إحصاءات العمل/ دائرة الإحصاءات العامة.

جدول عدد المتعطلين الأردنيين ممن أعمارهم سنة فأكثر حسب الفئة العمرية والجنس للسنوات

[illegible]

المصدر: قسم إحصاءات العمل / دائرة الإحصاءات العامة.

جدول عدد المتعطلين الأردنيين من أعمارهم سنة فأكثر حسب المؤهل العلمي والجنس للسنوات

[illegible]

المصدر: قسم إحصاءات العمل / دائرة الإحصاءات العامة.

جدول عدد المتعطلين الأردنيين ممن أعمارهم سنة فأكثر حسب الحالة الاجتماعية والجنس للسنوات

الحالة الاجتماعية								
ذكور	إناث	المجموع	ذكور	إناث	المجموع	ذكور	إناث	المجموع

المصدر: قسم إحصاءات العمل / دائرة الإحصاءات العامة.

جدول عدد المتعطلين الأردنيين ممن أعمارهم سنة فأكثر حسب مدة التعطل بالأشهر والجنس للسنوات

مدة التعطل								
ذكور	إناث	المجموع	ذكور	إناث	المجموع	ذكور	إناث	المجموع

المصدر: قسم إحصاءات العمل / دائرة الإحصاءات العامة.

جدول عدد المتعطلين الأردنيين من أعمارهم سنة فأكثر حسب العلاقة برب الأسرة والجنس للسنوات

[illegible]

المصدر: قسم إحصاءات العمل / دائرة الإحصاءات العامة.

جدول عدد المتعطلين الأردنيين من أعمارهم سنة فأكثر حسب حالة سبق العمل والجنس للسنوات

[illegible]

المصدر: قسم إحصاءات العمل / دائرة الإحصاءات العامة.