



# حالة البطالة في الأردن

مديرية الإحصاءات الاقتصادية

قسم إحصاءات العمل

آيار

## تقديم

تعتبر مشكلة البطالة من أخطر المشكلات التي تواجه الاقتصاد الأردني منذ عقود، مما يتطلب إيجاد سياسات وبرامج فاعلة لمواجهةها على المستوى الوطني، وذلك من خلال ربط البرامج التعليمية والتدريبية باحتياجات سوق العمل، وكذلك ضرورة الاهتمام بالمشاريع الصغيرة والمتوسطة من خلال الإجراءات التي تقود إلى ازدهار الورش والمصالح الصغيرة التي تدار من قبل الذكور أو الإناث، والعمل على رفع نسبة مساهمة المرأة في سوق العمل الأردني والتي تعتبر من أدنى المستويات في العالم، بالإضافة إلى الاستمرار في سياسات التوسع بتشجيع الاستثمار.

يتضمن هذا التقرير منهجية مسح العمالة والبطالة وأسلوب جمع البيانات وأهم التعاريف، بالإضافة إلى الجداول التفصيلية والنتائج التحليلية ذات العلاقة بالموضوعات التي غطاها المسح بما يخص كافة الخصائص المتعلقة بالمتعطلين.

ويسر دائرة الإحصاءات العامة أن تقدم هذا التقرير حول البطالة في الأردن لعام . وتبرز أهمية هذا التقرير من مجموعة المؤشرات التي يتضمنها على شكل نسب لأبرز خصائص المتعطلين كالعمر والجنس والتوزيع حسب الريف والحضر والمحافظة والمستوى التعليمي والحالة الزوجية ومدة التعطل وحالة سبق العمل والتي تساعد راسمي السياسات وصانعي القرار والباحثين والمهتمين بسوق العمل في تكوين تصور واضح عن واقع وحجم البطالة واتخاذ الإجراءات المناسبة للحد منها وخلق فرص العمل الجديدة وتنفيذ الخطط والبرامج المناسبة الأكثر فعالية وكفاءة.

فتحي النور

المدير العام

## المشاركون في التقرير

---

### المشاركون في إعداد التقرير ومراجعته

---

#### الإعداد

رئيس قسم إحصاءات العمل

محمد فايز الخريشه

---

#### المراجعة والتحرير

مدير مديرية الإحصاءات الاقتصادية

عبدالودود معتوق

المساعد الفني للمدير العام

كمال الصالح

مدير عام دائرة الإحصاءات العامة

فتحي النسور

## ملخص تنفيذي

استند هذا التقرير إلى بيانات مسح العمالة والبطالة الذي تنفذه دائرة الإحصاءات العامة في كل عام على أربع جولات، ويتم دمج البيانات لتعطي مؤشرات للنتائج السنوية. كما صممت عينة المسح بأسلوب المعاينة الطبقية العنقودية من مرحلتين، وهي عينة ممثلة على مستوى المملكة والحضر والريف، والأقاليم والمحافظات. وبلغ حجم العينة الكلي للجولات الأربع لهذا المسح أسرة. ويهدف هذا المسح إلى التعرف على الخصائص المختلفة للمشتغلين والمتعطلين. وتبرز أهمية هذا التقرير من مجموعة المؤشرات التي يوفرها على شكل نسب مئوية وجداول تفصيلية وأشكال بيانية لإبراز الخصائص المختلفة للمتطلين الأردنيين كالعمر والجنس والحضر والريف والمحافظات والمستوى التعليمي والحالة الزوجية وحالة سبق العمل والبطالة طويلة الأمد والعمالة المحبطة.

وفيما يلي أهم النتائج:

بلغت نسبة النشيطين اقتصاديا من الذكور من إجمالي قوة العمل الأردنية، وبلغت نسبة النشيطات اقتصاديا من الإناث الأردنيات في عام .

بلغ معدل المشاركة الاقتصادية الخام للذكور مقابل للإناث في عام ، في حين بلغ معدل المشاركة الاقتصادية المنقح للذكور مقابل للإناث في عام . سجل معدل البطالة إنخفاضاً مقداره نقطة مئوية ليلعب في عام مقارنة مع في عام .

بلغ معدل البطالة بين الذكور مقابل بين الإناث في عام مقارنة مع و للذكور والإناث على التوالي في عام .

شكل الذكور ما نسبته من مجموع المتطلين، بينما شكلت الإناث في عام .

بلغ معدل البطالة بين الذكور مقابل بين الإناث في الحضر، في حين بلغ المعدل في الريف للذكور مقابل للإناث في عام .

بلغ معدل بطالة الشباب في الأعمار سنة بين الذكور مقابل بين الإناث في عام .

من إجمالي المتعطلين عن العمل هم في الفئة العمرية سنة في عام .

بلغ معدل البطالة بين البالغين من أعمارهم سنة فأكثر للذكور مقابل للإناث في عام .

بلغ معدل البطالة للعزاب، في حين بلغ المعدل للمتزوجين وللذين سبق لهم الزواج (مطلق/مطلقة، أرمل/أرملة، منفصل/منفصلة) و على التوالي، وشكل العزاب من إجمالي المتعطلين في عام .

شكل الذكور المتعطلون لفترة أكثر من سنة من إجمالي المتعطلين الذكور، مقابل . % للإناث من إجمالي المتعطلات الإناث في عام . وبلغت النسبة لكلا الجنسين معا من إجمالي المتعطلين في عام مقارنة بما نسبة في عام .

بلغت نسبة الإناث المتعطلات ممن يحملن بكالوريوس فأعلى من إجمالي المتعطلات الإناث في عام .

شكل الذكور من حملة المؤهلات التعليمية أقل من ثانوي باستثناء (الأميين) من إجمالي المتعطلين الذكور في عام .

سجلت محافظة معان أعلى معدل بطالة للذكور حيث بلغ ، في حين سجل أدنى معدل بطالة للذكور في محافظة عجلون حيث بلغ في عام .

سجلت محافظة الطفيلة أعلى معدل بطالة للإناث حيث بلغ ، في حين بلغ أدنى معدل بطالة للإناث في محافظة المفرق ( ) في عام

ارتفع معدل البطالة من إلى على مستوى المملكة بعد شمول الحبطين في عام .

بلغ أعلى معدل للبطالة في إقليم الجنوب ، وبعد شمول الحبطين ارتفع المعدل ليصل إلى ، بينما بلغ معدل البطالة بعد شمول الحبطين في إقليم الشمال وفي إقليم الوسط

## قائمة المحتويات

أ	تقديم.....
ب	المشاركون في التقرير.....
ج	ملخص تنفيذي.....
هـ	قائمة المحتويات .....
و	قائمة الجداول.....
ح	قائمة الأشكال البيانية.....
	خلفية عامة .....
	المقدمة .....
	المنهجية .....
	التعاريف .....
	قوة العمل والمشاركة الاقتصادية.....
	قوة العمل الأردنية .....
	معدل المشاركة الاقتصادية الخام ومعدل المشاركة الاقتصادية المنقح ... ..
	البطالة .....
	مقدمة.....
	البطالة حسب الحضر والريف .....
	البطالة حسب المحافظات .....
	البطالة حسب العمر.....
	البطالة طويلة الأمد .....
	البطالة حسب المستوى التعليمي .....
	البطالة حسب الحالة الزوجية .....
	العمالة المحبطة.....
	العمالة المحبطة .....
	الملاحق: الجداول التفصيلية.....

## قائمة الجداول

الصفحة

رقم الجدول

معدل البطالة للأردنيين ممن أعمارهم سنة فأكثر حسب الجنس، .....	
معدلات البطالة الربعية للأردنيين ممن أعمارهم سنة فأكثر حسب الربع، .....	
معدل البطالة للأردنيين ممن أعمارهم سنة فأكثر حسب الحضر والريف والجنس، .....	
معدل البطالة للأردنيين ممن أعمارهم سنة فأكثر حسب الفئات العمرية والجنس، .....	
معدل البطالة للأردنيين ممن أعمارهم سنة فأكثر حسب المستوى التعليمي والجنس، .....	
معدل البطالة للأردنيين ممن أعمارهم سنة فأكثر حسب المحافظة والجنس، .....	
التوزيع النسبي للمتغلبين الأردنيين ممن أعمارهم سنة فأكثر حسب الجنس، ....	
التوزيع النسبي للمتغلبين الأردنيين ممن أعمارهم سنة فأكثر حسب الحضر والريف والجنس، .....	
التوزيع النسبي للمتغلبين الأردنيين ممن أعمارهم سنة فأكثر حسب الحالة الزوجية والجنس، .....	
التوزيع النسبي للمتغلبين الأردنيين ممن أعمارهم سنة فأكثر حسب حالة سبق العمل والجنس، .....	
التوزيع النسبي للمتغلبين الأردنيين ممن أعمارهم سنة فأكثر حسب المحافظة والجنس، .....	
التوزيع النسبي للمتغلبين الأردنيين ممن أعمارهم سنة فأكثر حسب الفئات العمرية والجنس، .....	
التوزيع النسبي للمتغلبين الأردنيين ممن أعمارهم سنة فأكثر حسب المستوى التعليمي والجنس، .....	



تابع قائمة الجداول

الصفحة

رقم الجدول

معدلات البطالة متضمنة المحبطين للأردنيين من أعمارهم سنة فأكثر حسب الخصائص الأساسية،	.....
النسبة المئوية للأردنيين المحبطين من أعمارهم سنة فأكثر من غير النشيطين اقتصاديا حسب الجنس،	.....
التوزيع النسبي للأردنيين المحبطين من أعمارهم سنة فأكثر حسب الجنس،	.....
التوزيع النسبي للأردنيين المحبطين من أعمارهم سنة فأكثر حسب الفئة العمرية،	.....
التوزيع النسبي للأردنيين المحبطين من أعمارهم سنة فأكثر حسب المستوى التعليمي،	.....
التوزيع النسبي للأردنيين المحبطين من أعمارهم سنة فأكثر حسب الحالة الزوجية،	.....
التوزيع النسبي للأردنيين المحبطين من أعمارهم سنة فأكثر حسب سبب عدم البحث عن عمل،	.....
المتعطلون، ومعدلات البطالة في العالم للشباب من أعمارهم سنة، والبالغين من أعمارهم سنة، والإجمالي من أعمارهم سنة،	.....



التوزيع النسبي لقوة العمل الأردنية من أعمارهم سنة فأكثر حسب الجنس،

.....

معدل المشاركة الاقتصادية الخام والمنقح للأردنيين من أعمارهم سنة فأكثر حسب

الجنس، .....

معدل البطالة للأردنيين من أعمارهم سنة فأكثر حسب الجنس، و .....

معدل البطالة للأردنيين من أعمارهم سنة فأكثر حسب الحضر والريف والجنس،

معدل البطالة للأردنيين من أعمارهم سنة فأكثر حسب المحافظة، و .....

معدل البطالة للذكور الأردنيين من أعمارهم سنة فأكثر حسب المحافظة، و

معدل البطالة للإناث الأردنيات من أعمارهن سنة فأكثر حسب المحافظة،

..... و

معدل البطالة للأردنيين من أعمارهم سنة فأكثر حسب المحافظة والجنس، .....

معدل البطالة للأردنيين في فئة الشباب سنة و فئة البالغين سنة حسب

الجنس، .....

معدل بطالة الشباب في الفئة العمرية سنة في الأردن والعالم،

التوزيع النسبي للمتطلين الأردنيين من أعمارهم سنة فأكثر ومدة تعطيلهم أكثر من سنة

حسب الجنس، .....

معدل البطالة للأردنيين من أعمارهم سنة فأكثر حسب المستوى التعليمي والجنس،

التوزيع النسبي للمتطلين الأردنيين من أعمارهم سنة فأكثر حسب المستوى التعليمي

والجنس، .....

التوزيع النسبي للمتطلين الأردنيين من أعمارهم سنة فأكثر حسب الحالة الزوجية،

.....

معدل البطالة، ومعدل البطالة متضمناً المحيطين للأردنيين ممن أعمارهم سنة فأكثر،

.....

معدل البطالة، ومعدل البطالة متضمناً المحيطين للأردنيين ممن أعمارهم سنة فأكثر حسب

الإقليم،

.....

معدل البطالة، ومعدل البطالة متضمناً المحيطين للأردنيين ممن أعمارهم سنة فأكثر حسب

المحافظة،

.....

التوزيع النسبي للأفراد الأردنيين المحيطين ممن أعمارهم سنة فأكثر حسب المحافظة،

.....

معدل البطالة، ومعدل البطالة متضمناً المحيطين للأردنيين ممن أعمارهم سنة فأكثر حسب

الفئة العمرية،

.....

التوزيع النسبي للأفراد الأردنيين المحيطين ممن أعمارهم سنة فأكثر حسب الفئة العمرية،

.....

معدل البطالة، ومعدل البطالة متضمناً المحيطين للأردنيين ممن أعمارهم سنة فأكثر حسب

المستوى التعليمي،

.....

التوزيع النسبي للأفراد الأردنيين المحيطين ممن أعمارهم سنة فأكثر حسب المستوى التعليمي،

.....

معدل البطالة متضمناً المحيطين الأردنيين ممن أعمارهم سنة فأكثر حسب الحالة الزوجية،

.....

التوزيع النسبي للأفراد الأردنيين المحيطين ممن أعمارهم سنة فأكثر حسب سبب عدم

البحث عن عمل، و

.....

. خلفية عامة

## مقدمة

تشكل دراسة العمالة والبطالة الخطوة الأولى في عملية التخطيط لوضع الخطط التنموية وبناء قاعدة اقتصادية واجتماعية لسكان المجتمع الأردني. كما تعتبر دراسة التغيرات التي تحدث على البطالة خلال فترة زمنية معينة أحد المؤشرات الهامة التي تعبر عن مدى قدرة الاقتصاد على توفير فرص عمل جديدة، أو انخفاض فرص العمل في ظل التراجع والتباطؤ الاقتصادي.

وتعمل الدول والمجتمعات وعلى اختلاف مراحل تطورها على تحقيق مجموعة من الأمور المرتبطة بمواطنيها يتمثل أهمها بتوفير وتحديد العنصر البشري المطلوب لتنفيذ مشروعات التنمية، والسعي المستمر لضمان تحقيق التشغيل الكامل للمتطلين عن العمل، وتحقيق استغلال أمثل للعنصر البشري، بحيث تنعكس هذه الإجراءات إيجاباً على الأجور ومستوى المعيشة والتوظيف مما يؤدي إلى تحقيق النمو الاقتصادي والتطور السريع للمجتمع.

## المنهجية

نفذت دائرة الإحصاءات العامة مسح العمالة والبطالة على أربع جولات خلال عام ، وقد تم دمج بياناتها مع بعضها البعض لتعطي مؤشرات للنتائج على مستوى عام كاملاً. وبلغ الحجم الكلي للعينة للأربع جولات حوالي ألف أسرة، وصممت عينة هذا المسح بأسلوب المعاينة الطبقيّة العنقودية، وتعتبر عينة هذا المسح ممثلة على مستوى المملكة والحضر والريف والمحافظة. ولا تمثل عينة هذا المسح السكان غير الأردنيين .

وتستند عينة المسح إلى الإطار الذي وفرته نتائج التعداد العام للسكان والمساكن لعام . ولقد تم تقسيم المملكة إلى طبقات، حيث أعتبرت كل مدينة يبلغ أو يزيد عدد سكانها عن مائة ألف نسمة مدينة كبيرة، وقد بلغ عددها ست مدن، وقسمت كل محافظة (باستثناء الست مدن الكبيرة) إلى ريف وحضر، حيث أعتبر بقية الحضر في كل محافظة طبقة مستقلة وكذلك بالنسبة للريف حيث أعتبر طبقة مستقلة وبلغ عدد الطبقات الكلي طبقة. ونظرا لوجود تفاوت كبير في الخصائص الاجتماعية والاقتصادية في المدن الكبرى وفي الحضر، فقد تم تقسيم كل طبقة من طبقات المدن الكبرى وطبقات الحضر إلى أربع طبقات جزئية حسب الخصائص الاجتماعية والاقتصادية التي وفرها إطار التعداد العام للسكان والمساكن وذلك بهدف توفير طبقات متجانسة. وتجدر الإشارة بأنه استثنى من الإطار السكان المقيمون في المناطق

النائية (وهم على الأغلب سكان من البدو الرحل) إضافة إلى أن الإطار لم يشمل المساكن الجماعية (مثل الأشخاص المقيمون في الفنادق والمستشفيات ومعسكرات العمال والسجون وما إلى ذلك).

وتقوم دائرة الإحصاءات العامة بجمع البيانات عن طريق إستمارة إلكترونية صممت على الأجهزة الكفية ( )، وبطريقة تضمن إدخال البيانات مباشرة في الميدان بسلاسة وذلك بدلا من استخدام الإستمارة الورقية، وتنفذ هذه العملية عن طريق المقابلة الشخصية من قبل الكوادر الميدانية للدائرة للأسر المشمولة في العينة.

## التعاريف

تتألف القوى البشرية من فئتين سكانيتين هما: النشيطون اقتصادياً وهم قوة العمل في المجتمع التي تشمل جميع الأفراد المشتغلين والمتعطلين سواء يعملون فعلاً أو يبحثون عن عمل، أما الفئة الثانية من السكان فتشمل غير النشيطين اقتصادياً وهم (طلاب، مدبرو المنازل، لهم دخل أو إيراد، العجزة/المرضى، آخرون) ممن أعمارهم سنة فأكثر وخارج قوة العمل (أي لا يعملون ولا يبحثون عن عمل وغير متاحين للعمل وغير قادرين على العمل)، ويطلق على هؤلاء الأفراد خارج قوة العمل. ويتمثل الهدف الرئيسي من قياس البطالة في الحصول على مؤشر شامل عن الأداء الاقتصادي وأوضاع السوق، ويدل ارتفاع معدل البطالة على انخفاض عرض العمل.

➤ **المتعطّل:** هو الفرد الذي عمره/عمرها سنة فأكثر، القادر على العمل والمتاح له خلال الأسبوع السابق أو الأسبوعين التاليين ليوم المقابلة والباحث عن العمل خلال الأربع أسابيع التي سبقت يوم المقابلة والذي لم يزاوّل أي عمل ولو ساعة عمل واحدة خلال الأسبوع السابق ليوم المقابلة أو ما يعرف بفترة الإسناد الزمني للمسح.

## ➤ المتعطّلون قسمان:

. **متعطّل سبق له العمل:** هو الفرد البالغ من العمر سنة فأكثر، القادر على العمل والذي لم يزاوّل أي عمل خلال السبعة أيام التي سبقت يوم المقابلة، المتاح للعمل، والباحث عنه، لكن سبق له العمل سواء داخل الأردن أو خارجه.

. **متعطل لم يسبق له العمل:** هو الفرد البالغ من العمر سنة فأكثر، القادر على العمل والذي لم يزاوّل أي عمل، المتاح للعمل والباحث عنه لأول مرة خلال الأربعة أسابيع السابقة ليوم المقابلة ولم يسبق له العمل سواء داخل الأردن أو خارجه.

**الشروط التي يجب توافرها لاعتبار الفرد متعطلاً :-**

❑ **لا يزاوّل أي عمل (دون عمل):** أن لا يكون الفرد قد عمل لمدة ساعة فأكثر من الزمن خلال السبعة أيام التي سبقت يوم المقابلة (فترة الإسناد الزمني)، ولم يكن متغيباً بصورة مؤقتة عن العمل، أي لم يكن يعمل بأجر أو لدى الأسرة أو للحساب الخاص كما هو محدد في التعريف الدولي من قبل منظمة العمل الدولية .

❑ **المتاح للعمل:** أي أن يكون الفرد في وضع يسمح له بإستلام العمل فوراً خلال السبعة أيام السابقة ليوم المقابلة أو خلال الخمسة عشر يوماً اللاحقة لها.

❑ **البحث عن عمل:** أن يكون الفرد قد أتخذ خطوات محددة للبحث عن عمل لبعض الوقت أو كله بصفة دائمة في فترة قريبة معينة خلال الأربعة أسابيع التي سبقت يوم المقابلة، تشمل الخطوات المحددة التسجيل والتقدم مباشرة إلى أصحاب العمل، البحث في أماكن التجمعات الخاصة، نشر إعلانات في الصحف والتقدم والرد عليها، والتحري عن فرص العمل لدى الأصدقاء أو الأقارب أو أي إجراء مماثل.... الخ. ويعتبر من ضمن المتعطلين كل من تقدم بطلب توظيف إلى ديوان الخدمة المدنية ومتابع لهذا الطلب والذي لم يزاوّل أي عمل خلال فترة الإسناد الزمني.

❑ **كما يعتبر من ضمن المتعطلين أيضاً** الأفراد المتاحون حالياً للعمل ولم يبحثوا عن العمل خلال الأربعة أسابيع السابقة ليوم المقابلة بسبب إنتظارهم للعودة لعملهم السابق أو أنهم وجدوا عملاً وبانتظار المباشرة به لاحقاً.

## ◀ أهم المؤشرات

⇨ **معدل البطالة:** هو عبارة عن النسبة المئوية للأفراد المتعطلين من إجمالي قوة العمل (عدد المشتغلين + عدد المتعطلين)

$$\text{معدل البطالة} = \frac{\text{أعداد الأفراد المتعطلين}}{\text{إجمالي عدد الأفراد ضمن قوة العمل}}$$

⇨ **معدل المشاركة الاقتصادية الخام:** يمثل النسبة المئوية لعدد الأفراد النشيطين اقتصادياً إلى عدد السكان في جميع الأعمار.

$$\text{معدل المشاركة الاقتصادية الخام} = \frac{\text{أعداد المشتغلين والمتعطلين من أعمارهم سنة فأكثر}}{\text{عدد السكان في جميع الأعمار}}$$

⇨ **معدل المشاركة الاقتصادية المنقح:** يمثل النسبة المئوية لعدد الأفراد النشيطين اقتصادياً في الأعمار سنة فأكثر إلى عدد السكان في سن العمل من أعمارهم سنة فأكثر.

$$\text{معدل المشاركة الاقتصادية المنقح} = \frac{\text{أعداد المشتغلين والمتعطلين من أعمارهم سنة فأكثر}}{\text{عدد السكان سنة فأكثر}}$$

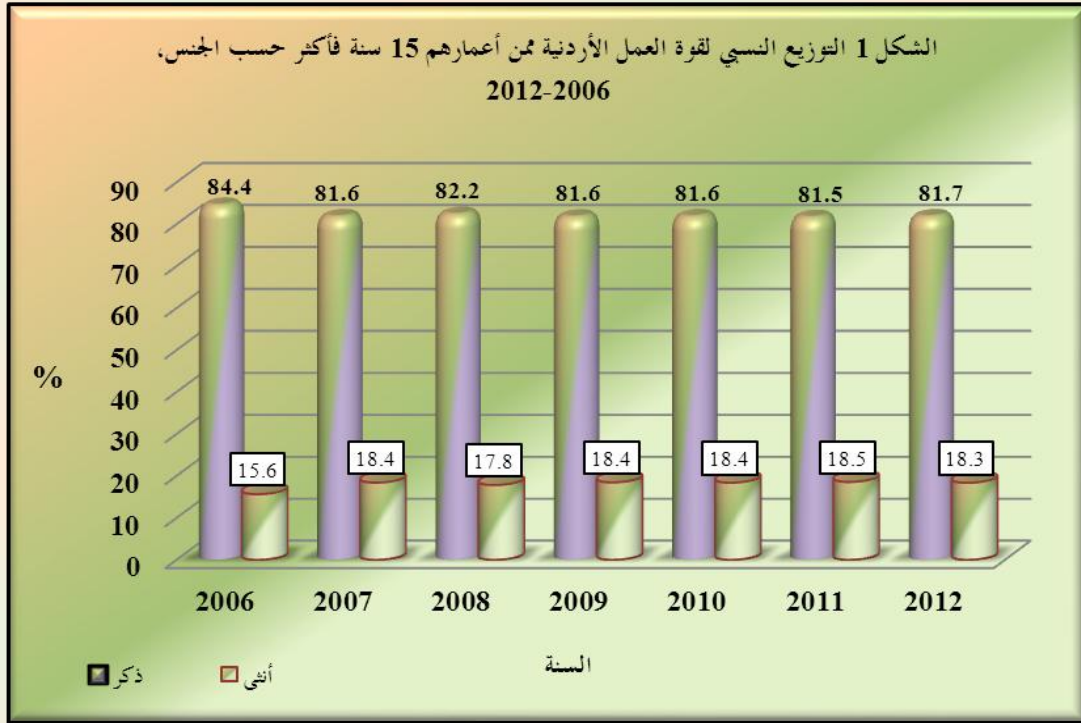


## . قوة العمل والمشاركة الاقتصادية

## قوة العمل الأردنية

تشير التقديرات من واقع نتائج مسح العمالة والبطالة بأن نسبة الذكور الأردنيين النشيطين اقتصادياً ممن أعمارهم سنة فأكثر قد بلغت من إجمالي قوة العمل الأردنية في عام . بينما شكلت الإناث الأردنيات النشيطات اقتصادياً النسبة المتبقية بواقع من إجمالي قوة العمل الأردنية. في حين شكل الذكور والإناث من إجمالي السكان الأردنيين في سن العمل. وتبين بأن نسبة النشيطين اقتصادياً قد بلغت من إجمالي السكان الأردنيين في سن العمل.

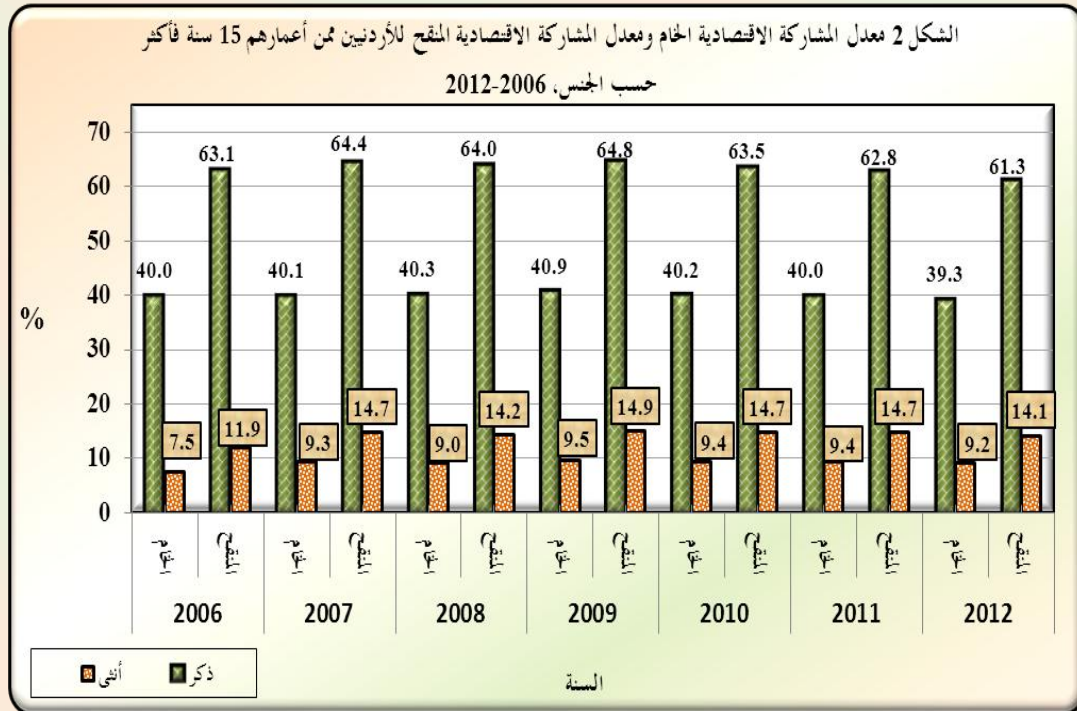
كما أظهرت البيانات بأن نسبة المشتغلين الأردنيين قد بلغت من إجمالي النشيطين اقتصادياً في عام ، شكل الذكور والإناث و على التوالي من إجمالي المشتغلين. في حين بلغت نسبة البطالة لكلا الجنسين من إجمالي النشيطين اقتصادياً ( قوة العمل الأردنية). وتجدد الإشارة بأن العدد الأكبر من الأردنيين في سن العمل هم من غير النشيطين اقتصادياً، حيث شكل الذكور منهم ما نسبته ، وشكلت الإناث النسبة الأعلى .



## معدل المشاركة الاقتصادية الخام ومعدل المشاركة الاقتصادية المنقح

بينت نتائج مسح العمالة والبطالة أن معدل المشاركة الاقتصادية الخام أي قوة العمل منسوبة إلى مجموع السكان لا يزال متدنياً، حيث بلغ حوالي % في عام مقارنة مع في عام . في حين بلغ المعدل للذكور مقابل للإناث في عام . ويوضح معدل المشاركة الاقتصادية الخام الفئة المنتجة من السكان، وكلما كان هذا المعدل منخفضاً كلما دل ذلك على ارتفاع نسبة الإعالة.

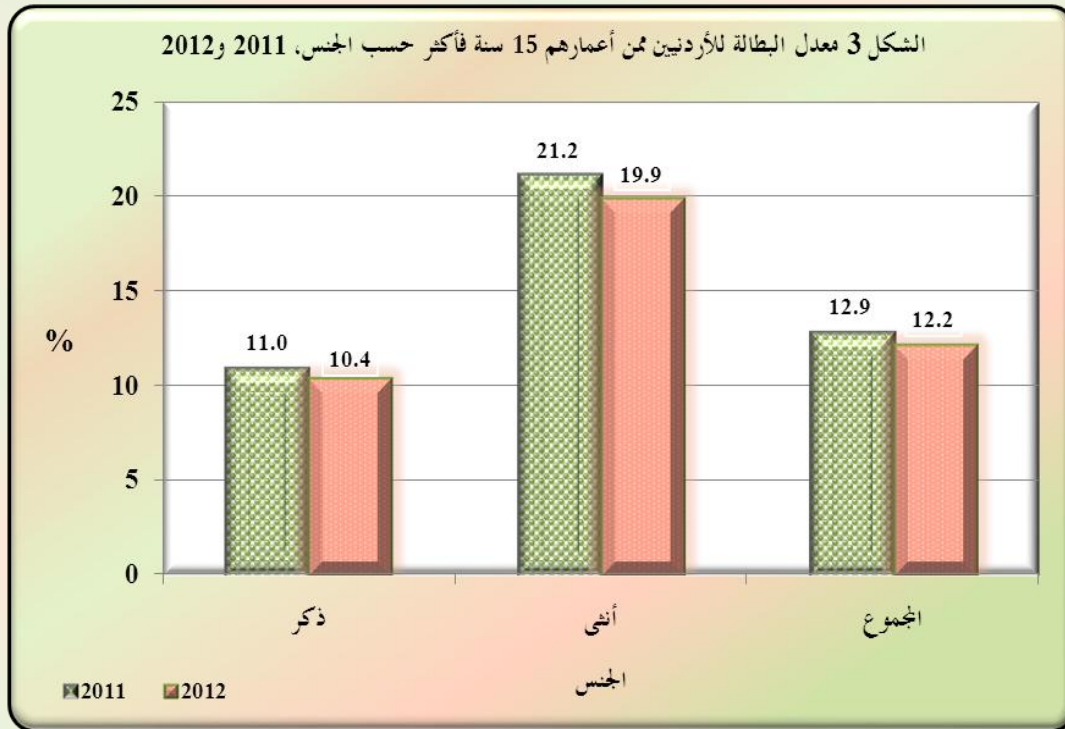
ويتباين معدل المشاركة الاقتصادية المنقح أي قوة العمل منسوبة إلى السكان ممن أعمارهم سنة فأكثر، حيث بلغ حوالي للذكور مقابل للإناث في عام ، أي أن معدل المشاركة للذكور أعلى منه للإناث، في حين بلغت النسبة لكلا الجنسين معاً في عام مقابل في عام . وسجلت محافظة الكرك أعلى معدل مشاركة اقتصادية منقح حيث بلغ في عام ، ويعزى ذلك إلى أن معدل مشاركة النساء أعلى في هذه المحافظة مقارنة مع المحافظات الأخرى. في حين سجلت محافظة عجلون أقل معدل للمشاركة الاقتصادية حيث بلغ وذلك نتيجة تدني معدل المشاركة الاقتصادية بين الإناث في عام .



# . البطالة

## مقدمة

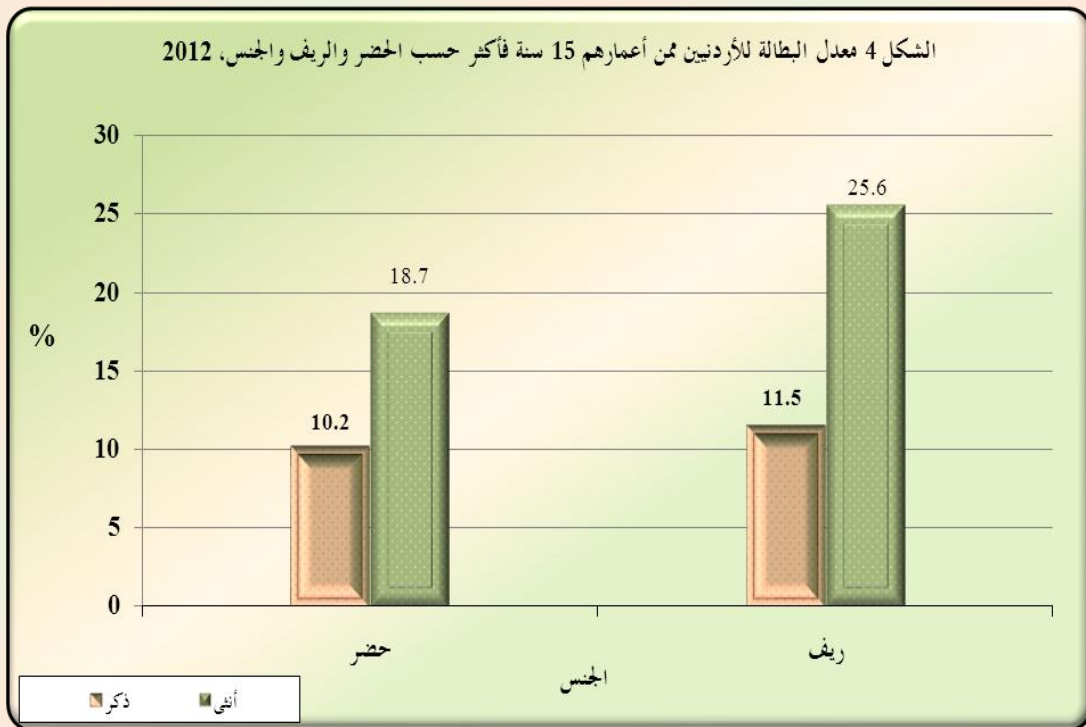
سجل معدل البطالة انخفاضاً مقداره نقطة مئوية عن مستواه في عام ليبلغ في عام مقارنة مع في عام وفقاً للنتائج السنوية لمسح العمالة والبطالة الذي نفذته الدائرة في عام . وتعد البطالة من المشكلات الرئيسية التي يعاني منها المجتمع الأردني، وبالرغم من أن هذه المشكلة لا تقتصر على محافظة معينة أو منطقة معينة إلا أنها أكثر شدة في بعض المحافظات كالطفيلة ومعان والكرك ومادبا مما يجعل منها مشكلة تنموية تستحق البحث والدراسة من كافة الجهات المعنية بسوق العمل. ويعتبر معدل البطالة في الأردن من المعدلات المرتفعة مقارنة بالمعدل العالمي والبالغ حسب التقديرات الأولية لمنظمة العمل الدولية في عام مقارنة مع في عام و بزيادة المعدل العالمي نقطة مئوية في عام عن عام ، مما يدل على وجود مشكلة حقيقية في سوق العمل الأردني تستدعي الدراسة ووضع الحلول اللازمة لها.



وأشارت النتائج السنوية لمسح العمالة والبطالة إلى أن معدل البطالة للأردنيين ممن أعمارهم سنة فأكثر قد بلغ بين الذكور مقابل بين الإناث في عام مقارنة مع و على التوالي في عام . كما يتضح أن المتعطلين الذكور شكلوا من مجموع المتعطلين، وبالتالي فإن عدد المتعطلين الباحثين عن العمل من الذكور أكثر من ثلثي إجمالي المتعطلين، بينما شكلت الإناث النسبة المتبقية ( ) في عام مقارنة مع في عام .

### البطالة حسب الحضر والريف

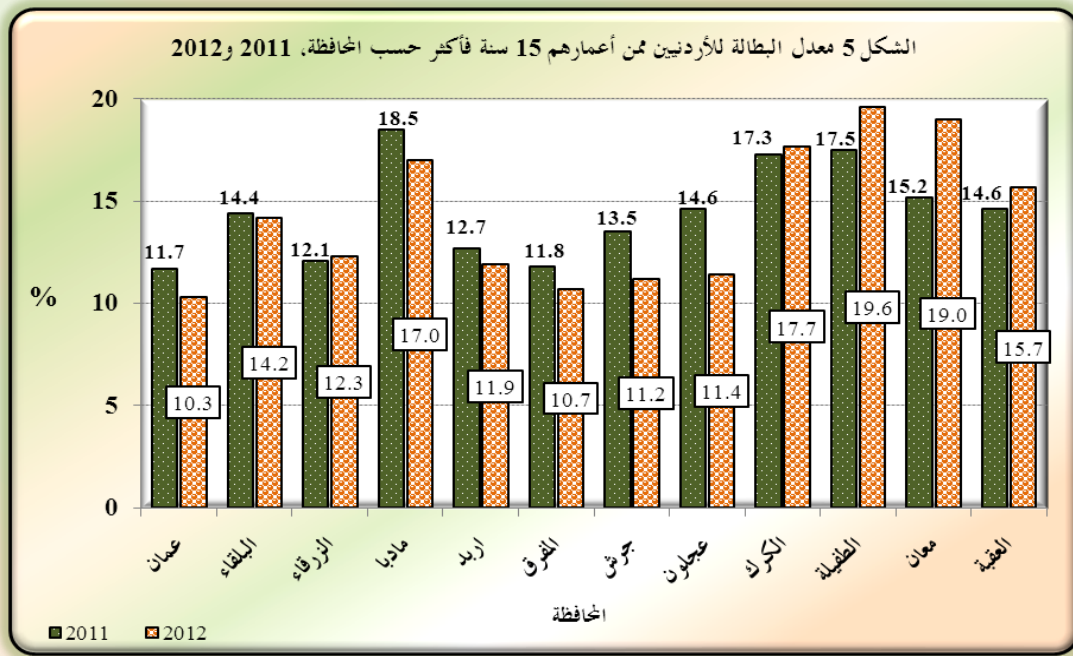
أظهرت النتائج أن معدل البطالة في الحضر قد بلغ بين الذكور مقابل بين الإناث في عام ، بينما بلغ المعدل و على التوالي في عام . في حين بلغ معدل البطالة في الريف للذكور مقابل للإناث في عام ، بينما بلغ المعدل للذكور و للإناث على التوالي في عام . كما يتضح من البيانات أن نسبة المتعطلين من الذكور في الحضر قد بلغت من إجمالي المتعطلين الذكور و في الريف من إجمالي المتعطلين الذكور في عام . في حين بلغت النسبة للإناث في الحضر من إجمالي المتعطلات الإناث مقابل ما نسبته في الريف من إجمالي المتعطلات الإناث في عام .





## البطالة حسب المحافظات

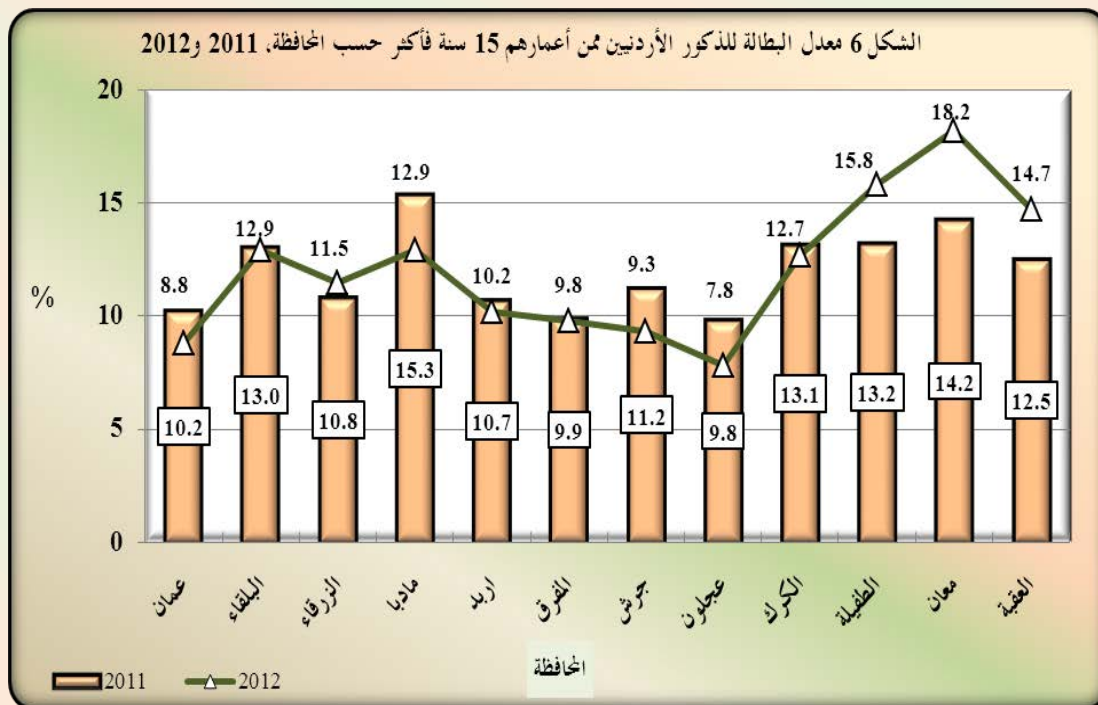
يلاحظ من الشكل ارتفاع معدل البطالة في عام مقارنة بعام في بعض المحافظات. وقد سجلت محافظة الطفيلة أعلى معدل للبطالة، حيث بلغ في عام وزيادته مقدارها نقطة مئوية عن عام ، تلاها محافظة معان بمعدل بطالة وزيادته مقدارها نقطة مئوية عن عام ، وجاءت محافظة الكرك بالمرتبة الثالثة حيث بلغ المعدل فيها وزيادته مقدارها نقطة مئوية عن عام . مما يعني أن محافظات الجنوب تعاني أكثر من غيرها من تدني حجم الاستثمارات والمشاريع وضآلة فرص العمل فيها بشكل رئيسي. وأظهرت النتائج انخفاض معدلات البطالة في محافظات معينة كمحافظة عجلون بمقدار نقطة مئوية ومحافظة جرش بمقدار نقطة مئوية ومحافظة مادبا بمقدار نقطة مئوية ومحافظة العاصمة بمقدار نقطة مئوية في عام مقارنة مع عام .



وعند المقارنة بين معدلات البطالة للذكور في المحافظات، يتضح أن محافظة معان قد سجلت أعلى معدل بطالة للذكور، حيث بلغ في عام تلاها محافظتا الطفيلة والعقبة، حيث سجل معدل البطالة للذكور لكل منهما و على التوالي في عام مقابل و على التوالي في عام . في حين بلغ أدنى معدل بطالة للذكور في محافظة عجلون، حيث بلغ في عام



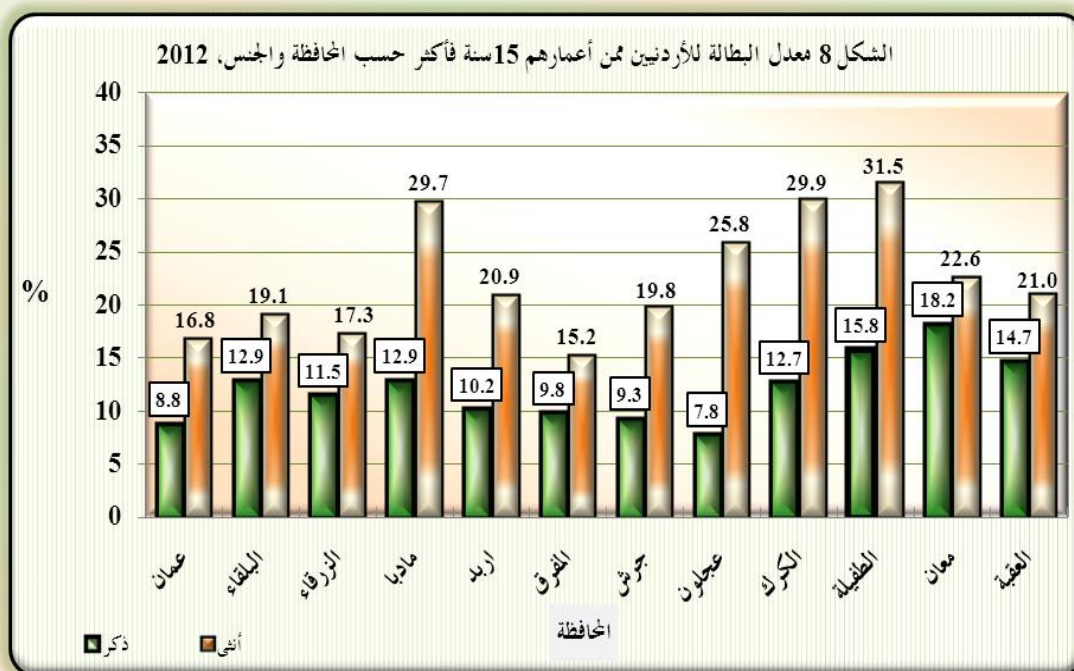
مقابل في عام . تلاها محافظات العاصمة وجرش، والمفرق ، ، على التوالي  
في عام مقابل ، ، على التوالي في عام .



وبمقارنة معدل البطالة للإناث من شكل حسب المحافظات في عامي و ، يتضح أن محافظة الطفيلة قد سجلت أعلى معدل بطالة حيث بلغ في عام مقابل في عام . يليها محافظة الكرك ( ) في عام مقابل في عام . ثم محافظة مادبا بمعدل بطالة بلغ في عام مقابل في عام . في حين بلغ أدنى معدل بطالة للإناث في محافظة المفرق في عام مقابل في عام .



ويلاحظ من الشكل وجود تفاوت في معدلات البطالة لكل من الذكور والإناث في مختلف المحافظات في عام ، حيث أظهرت البيانات بأن معدل البطالة للإناث هو الأعلى في جميع محافظات المملكة مقارنة مع الذكور. وأن أعلى معدل بطالة للإناث قد سُجل في محافظة الطفيلة يليها محافظة الكرك و محافظة مادبا على التوالي، في حين أقل معدل للإناث كان في محافظة المفرق. كما تشير البيانات بأن أعلى معدل بطالة للذكور كان في محافظة معان وبلغ أقل معدل في محافظة العاصمة.

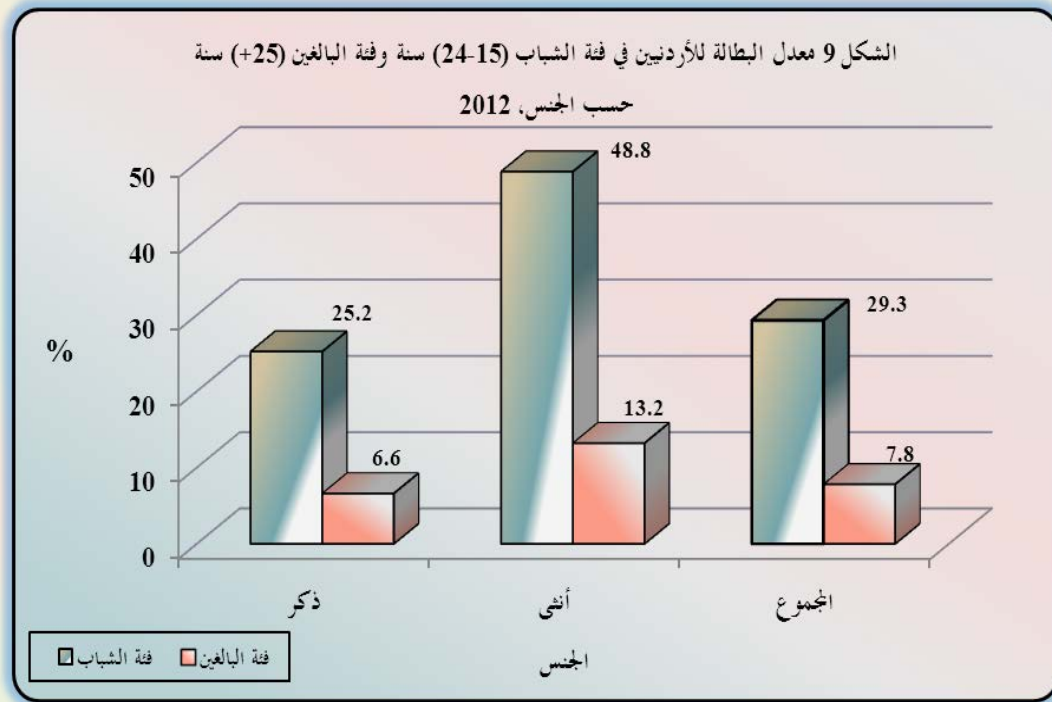


## البطالة حسب العمر

يساعد تحليل ظاهرة البطالة حسب العمر في التعرف على الفئات المتعطلة وخاصة فئة الشباب في الفئة العمرية ( ) لأن الشباب هم الفئة القادرة على الإنتاج وهم الأكثر عرضة للتأثر بسبب ارتفاع معدل البطالة بينهم. وتكمن أهمية تحليل ظاهرة البطالة حسب العمر من كونها تساهم بشكل كبير في توضيح أحد جوانب مشاكل سوق العمل وتفيد في تقييم النظام التعليمي.

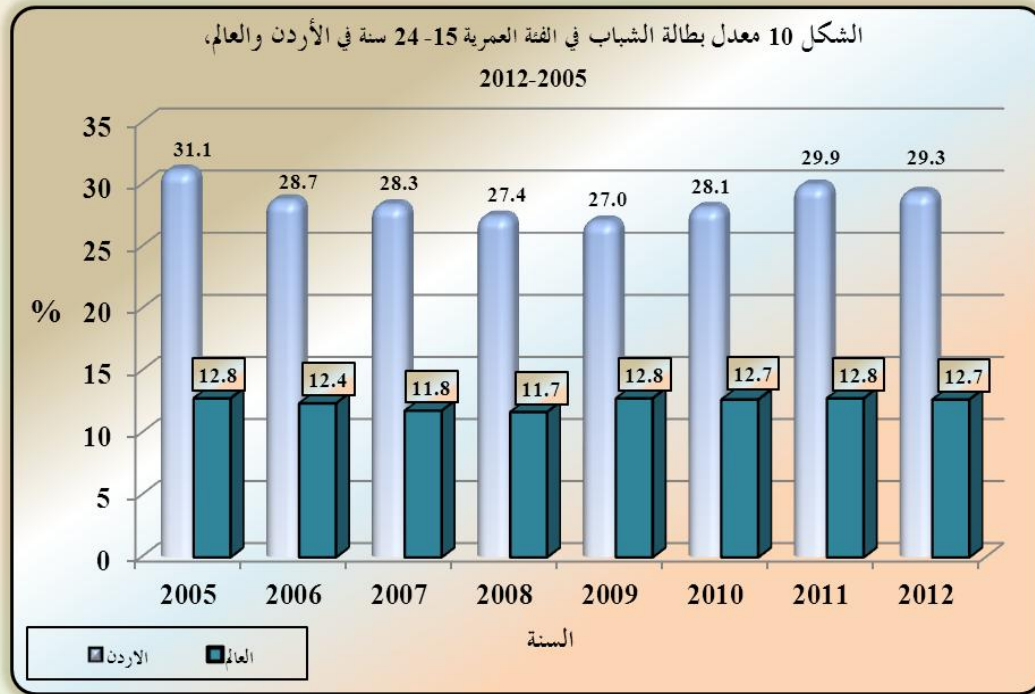
بلغ معدل البطالة بين الشباب الذكور في الفئة العمرية - ، وبين الإناث في عام مقارنة مع . و % على التوالي في عام ، بينما بلغ معدل البطالة لكلا الجنسين في هذه الفئة العمرية في عام . وبلغ معدل البطالة بين الذكور في الفئة العمرية و بين الإناث. وفي المقابل، بلغ معدل البطالة بين الأفراد ممن أعمارهم سنة فأكثر للذكور مقابل للإناث. وتشير النتائج بأن معدل بطالة الشباب في الفئة العمرية أعلى مقارنة مع البطالة في الفئات العمرية الأخرى ، إذ أن من العاطلين عن العمل هم في الفئة العمرية سنة وهم الأكثر عرضةً للبطالة، ونسبتهم بين الذكور و بين الإناث.

وأظهرت البيانات بأن أدنى نسبة للبطالة كانت في الفئة العمرية سنة فأكثر، حيث بلغت في عام مقابل في عام . وتباينت النسبة بين الذكور والإناث تباينا جوهريا، حيث بلغت بين الذكور في الفئة العمرية سنة فأكثر في عام مقابل في عام ، بينما كانت بين الإناث في عام مقابل في عام .



ويمكن تقليص البطالة بين فئة الشباب الأردني من خلال تشجيع المؤسسات الوطنية في القطاعين العام والخاص على استحداث وظائف جديدة تناسب طموح وتطلعات فئة الشباب من حيث الأجور والتوسع في الإنتاج، وتقديم الإرشاد والتوجيه من خلال المناهج التعليمية التقنية والمهنية والتدريب المهني. وتشير البيانات الصادرة عن منظمة العمل الدولية بأن معدل بطالة الشباب ممن أعمارهم - في العالم قد بلغ في عام مقابل في عام ، أكثر من مليون شاب متعطل حول العالم في عام مقارنة مع مليون متعطل في عام . في حين تصل نسبة البطالة بين الشباب في الشرق الأوسط حسب تقديرات منظمة العمل الدولية إلى في عام .

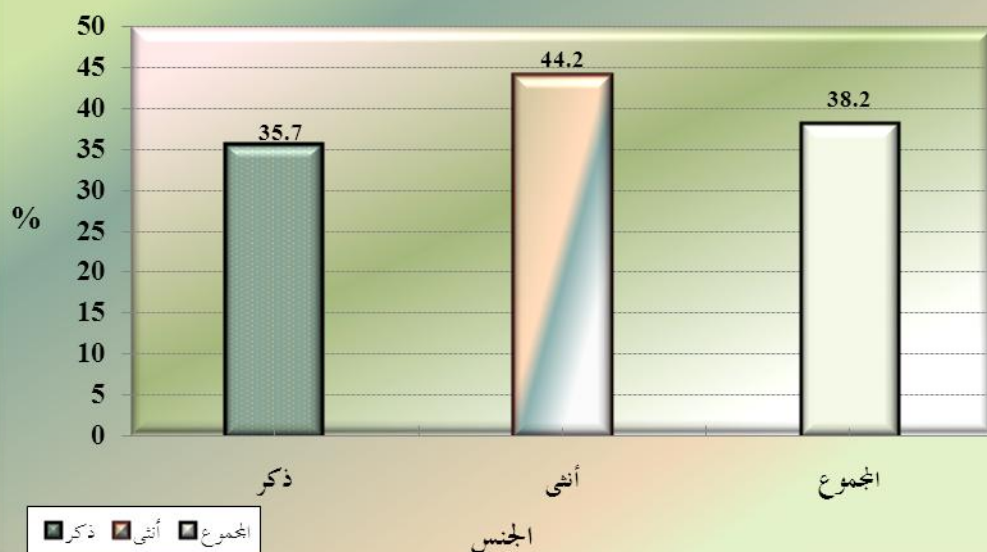




### البطالة طويلة الأمد

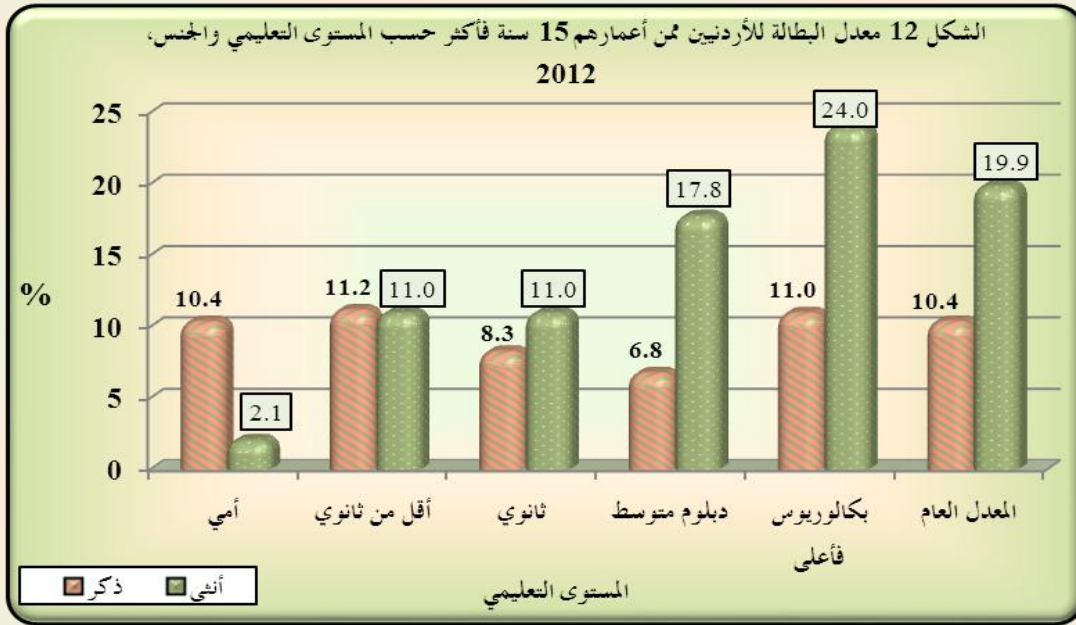
تعرف البطالة طويلة الأمد على أنها مدة التعطل لفترة أكثر من سنة، وقد بلغت نسبة المتعطلين لفترة أكثر من سنة لكلا الجنسين معا من إجمالي المتعطلين في عام مقارنة بما نسبة في عام وشكل الذكور من إجمالي المتعطلين الذكور، مقابل % للإناث من إجمالي المتعطلات الإناث في عام مقارنة مع % و % على التوالي في عام . وتجدر الإشارة إلى أن هذا المؤشر يتعلق بفترة التعطل للمتعطلين عن العمل، وهي الفترة التي يكون فيها الشخص دون عمل ويبحث عن عمل. والتعطل لفترات طويلة أكثر من سنة له آثار سلبية منها فقدان مصدر الدخل وتناقص قابلية العمل للباحثين عن عمل وخروج جزء من قوة العمل إلى خارج السوق نتيجة الإحباط. وتعتبر الفترات القصيرة للتعطل عن العمل أقل أهمية نظراً لأن المشاكل الاجتماعية المتعلقة بالتعطل تكون أقل.

الشكل 11 التوزيع النسبي للمتطلين الأردنيين من أعمارهم 15 سنة فأكثر ومدة تعطيلهم أكثر من سنة حسب الجنس، 2012

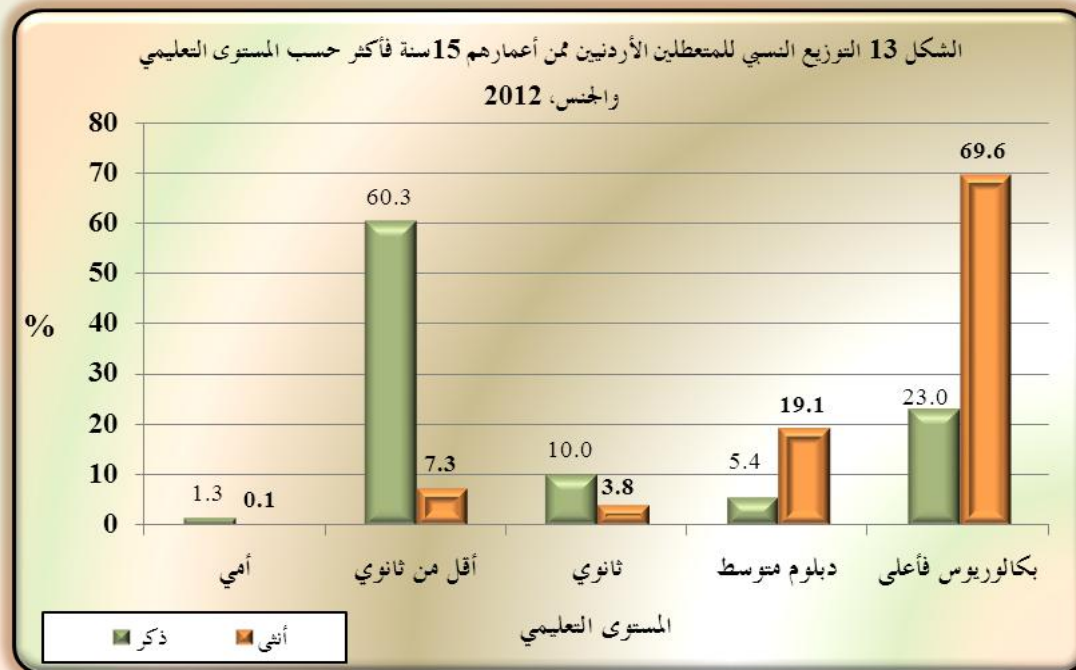


### البطالة حسب المستوى التعليمي

أشارت النتائج إلى أن معدل البطالة قد بلغ بين المتطلين الذين يحملون بكالوريوس فأعلى لكلا الجنسين في عام مقارنة مع نفس المعدل في عام . وبلغ معدل البطالة لنفس المؤهل التعليمي للذكور مقابل للإناث في عام . وشكل المتطلون من حملة هذا المؤهل التعليمي للذكور والإناث ما نسبته من إجمالي المتطلين، في حين شكل الذكور المتطلون ممن يحملون بكالوريوس فأعلى ما نسبته من إجمالي المتطلين الذكور في عام مقابل . % في عام . ومن الجدير بالذكر أن نسبة الإناث المتطلات ممن يحملن بكالوريوس فأعلى قد بلغت من إجمالي المتطلات في عام مقارنة بما نسبته في عام . كما أشارت النتائج إلى أن معدل البطالة بين حملة المؤهل التعليمي "أقل من ثانوي" لكلا الجنسين قد بلغ من إجمالي قوة العمل لنفس المؤهل التعليمي في عام مقابل في عام ، في حين بلغ هذا المعدل للذكور في عام مقابل في عام ، أما بالنسبة للإناث فقد بلغ المعدل في عام مقابل في عام .



ويلاحظ أن المتعطلين من حملة المؤهل التعليمي أقل من ثانوي لكلا الجنسين قد شكلوا من إجمالي المتعطلين في عام مقابل % في عام . في حين شكل الذكور ما نسبته من إجمالي المتعطلين الذكور لنفس المؤهل في عام مقابل في عام . أما الإناث من حملة المؤهل التعليمي أقل من ثانوي، فقد شكلن من إجمالي المتعطلات في عام مقابل في عام . كما بلغت نسبة المتعطلين من حملة المؤهلات التعليمية الثانوية فأعلى لكلا الجنسين .





كما تبين أن أعلى نسبة من المتعطلين الذكور كانت بين حملة المؤهل التعليمي الأقل من الثانوي، بينما سجلت أعلى نسبة بطالة للإناث بين حملة المؤهلات التعليمية بكالوريوس فأعلى مما يعني وجود معاناة حقيقية لخريجي الجامعات من الإناث في إيجاد فرص للعمل. وفي المقابل، كانت نسبة المتعطلين الأميين هي الأقل.

### البطالة حسب الحالة الزوجية

أشارت النتائج إلى أن معدل البطالة بين العزاب قد بلغ في عام مقابل في عام ، كما بلغ المعدل للمتزوجين وللذين سبق لهم الزواج (مطلق/مطلقة، أرمل/أرملة، منفصل/ منفصلة) و على التوالي في عام . في حين بلغ المعدل بين "الذكور العزاب"، و"الذكور المتزوجين"، و"الذين سبق لهم الزواج" و على التوالي في عام مقارنة مع و بين "الإناث العازبات"، و"الإناث المتزوجات"، و"الإناث اللاتي سبق لهن الزواج" على التوالي في عام . كما تبين بأن معدل البطالة "للذكور العزاب" و"الإناث العزاب" أعلى مقارنة مع المعدل بين الأفراد في الحالات الزوجية الأخرى.



كما يتضح من نتائج مسح العمالة والبطالة أن من إجمالي المتعطلين كانوا من العزاب في عام مقارنة مع في عام ، وبلغت نسبتهم بين الذكور، و بين الإناث. وبلغت نسبة المتعطلين من المتزوجين وممن سبق لهم الزواج من إجمالي المتعطلين في عام مقارنة مع في عام وشكل الذكور المتزوجون وممن سبق لهم الزواج من إجمالي المتعطلين الذكور في عام مقارنة مع % للإناث من إجمالي المتعطلات الإناث في عام .

## . العمالة المحبطة

## العمالة المحبطة

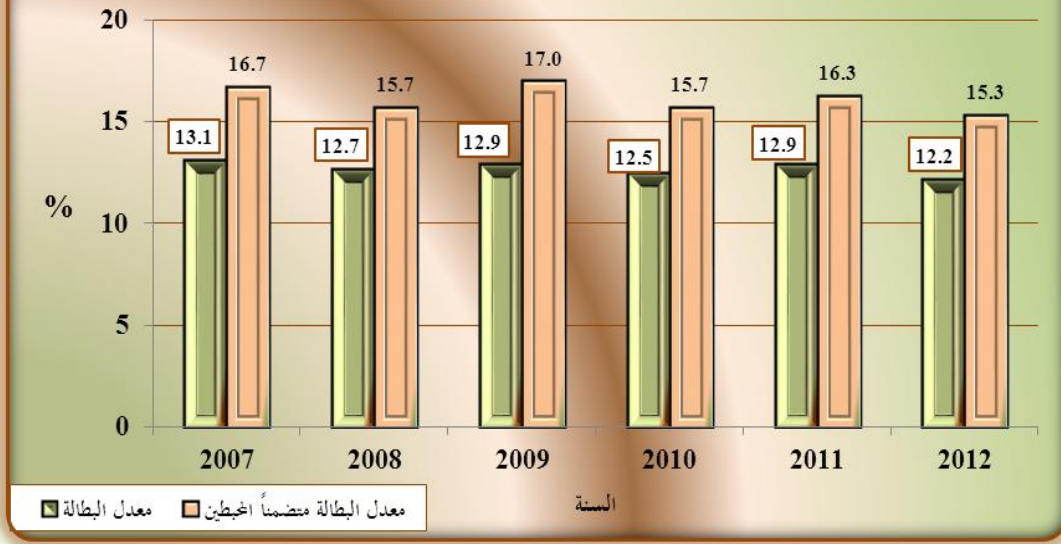
المحبطون هم الأفراد غير المشتغلين حالياً، ويرغبون في العمل ومتاحون له ولكنهم لم يبحثوا عن عمل خلال فترة الإسناد الزمني بسبب فقدانهم حماسة البحث عن العمل نتيجة للأسباب التالية:

- . الاعتقاد بعدم وجود عمل
- . التعب من البحث عن عمل
- . عدم معرفة كيفية البحث عن العمل
- . عدم العثور على العمل المناسب
- . عدم التأهيل العلمي

وتنبع أهمية هذه الفئة من الأفراد شأنهم شأن الأفراد المتعطلين حيث أنهم لا يساهمون في العملية الانتاجية، بالإضافة إلى أنهم من الفئات المهمة في المجتمع مثل الشباب والإناث. ومن الجدير بالذكر أن هؤلاء الأفراد المحبطين يتم اعتبارهم غير نشيطين اقتصادياً ولا يشكلوا نسبة كبيرة من غير النشيطين اقتصادياً. وتفاوتت نسبة المحبطين بين الذكور والإناث، حيث بلغت للذكور و للإناث بالإضافة إلى أنها تراوحت ما بين لكلا الجنسين في عام و في عام . وهناك آراء وتوجهات أخرى بضمهم إلى المتعطلين، وبالتالي فإن معدل البطالة في حال شموله المحبطين سيرتفع.

وفي حال اعتبار الأفراد المحبطين جزءاً من المتعطلين ضمن قوة العمل، وذلك للبحث بشكل متعمق في ظاهرة مشكلة البطالة، فإن معدل البطالة على مستوى المملكة سوف يرتفع من إلى في عام أي أن معدل البطالة بعد شمول المحبطين ارتفع بمقدار نقطة مئوية عن مستواه قبل شمول المحبطين. وبمقارنة معدلات البطالة بعد شمول المحبطين يتضح من الشكل أن معدل البطالة أظهر انخفاضاً طفيفاً بمقدار نقطة مئوية في عام مقارنة مع عام .

الشكل 15 معدل البطالة ومعدل البطالة متضمناً المحبطين للأردنيين ممن أعمارهم 15 سنة فأكثر،  
2012-2007



أما بخصوص معدل البطالة بعد شمول المحبطين ضمن قوة العمل حسب الجنس في عام ، يتضح ارتفاعه للذكور من إلى في حين ارتفع معدل البطالة بين الإناث من إلى ، بزيادة كبيرة مقدارها نقطة مئوية. وتشير النتائج إلى أن الإناث قد شكلن أكثر من نصف المحبطين الأردنيين وبلغت نسبتهن في عام مقارنة بما نسبته في عام ، بينما شكل الذكور النسبة المتبقية والبالغة في عام مقارنة بما نسبته في عام وتراوحت نسبة الإناث المحبطات ما بين و خلال السنوات .

وأظهرت النتائج أن معدل البطالة في إقليم الوسط بعد شمول المحبطين قد ارتفع من إلى ، بينما ارتفع معدل البطالة في إقليم الشمال من إلى . كما يتضح من الشكل بأن معدل البطالة بعد شمول المحبطين في إقليم الجنوب كان الأعلى بين الأقاليم، حيث ارتفع من إلى . ويشير هذا إلى أن إقليم الجنوب يعاني أكثر من غيره من الأقاليم من تدني حجم الاستثمارات والمشاريع وضالة فرص العمل بشكل ملحوظ مقارنة مع الأقاليم الأخرى.

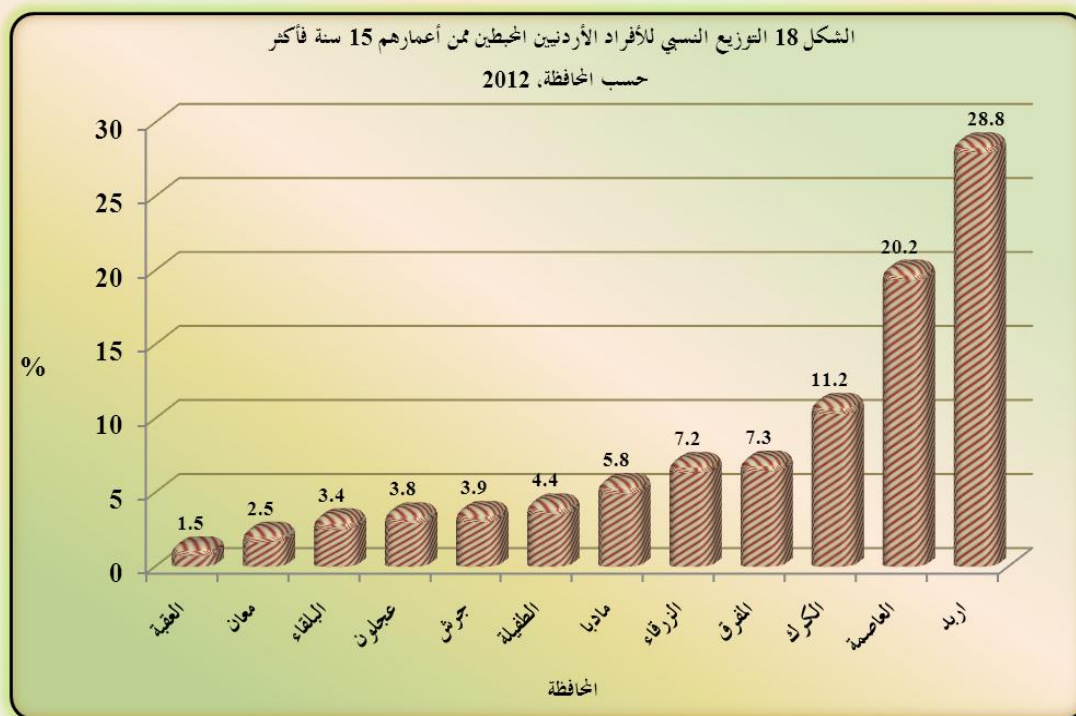


وبمقارنة معدلات البطالة بشمول المحيطين حسب المحافظات في عام ، يتضح أن معدل البطالة في محافظة الطفيلة قد ارتفع من ليصبح بعد شمول المحيطين بإرتفاع مقداره نقطة مئوية وهو الأعلى بين المحافظات. تلاها محافظة الكرك التي احتلت المرتبة الثانية، حيث ارتفع معدل البطالة فيها بعد شمول المحيطين من إلى بإرتفاع مقداره نقطة مئوية. ثم محافظة مادبا حيث ارتفع بعد شمول المحيطين من إلى بإرتفاع مقداره نقطة مئوية، وفي محافظة معان من إلى ، وفي محافظة العقبة من إلى ، أي أن المعدل ارتفع بمقدار نقطة مئوية. في حين بلغ أدنى معدل بطالة بعد شمول المحيطين في محافظة العاصمة .



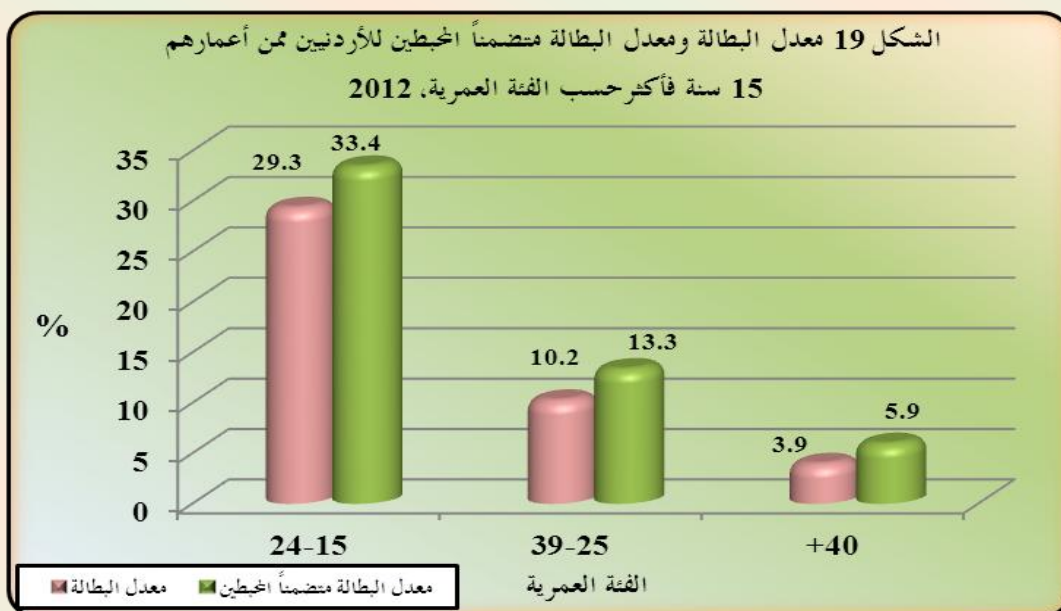


ويتباين التوزيع النسبي للمحيطين من أعمارهم سنة فأكثر حسب المحافظات في عام ، حيث بلغت النسبة الأعلى في محافظة إربد بواقع من إجمالي المحيطين الكلي، تلاها محافظة العاصمة بنسبة بلغت ، ومحافظة الكرك بنسبة بلغت . ثم محافظتنا المفرق والزرقاء بنسبة بلغت و على التوالي. فيما بلغت النسبة الأدنى في محافظة العقبة. ويلاحظ بأن النسبة الأكبر من إجمالي المحيطين تركزت في ثلاث محافظات هي إربد والعاصمة و الكرك.

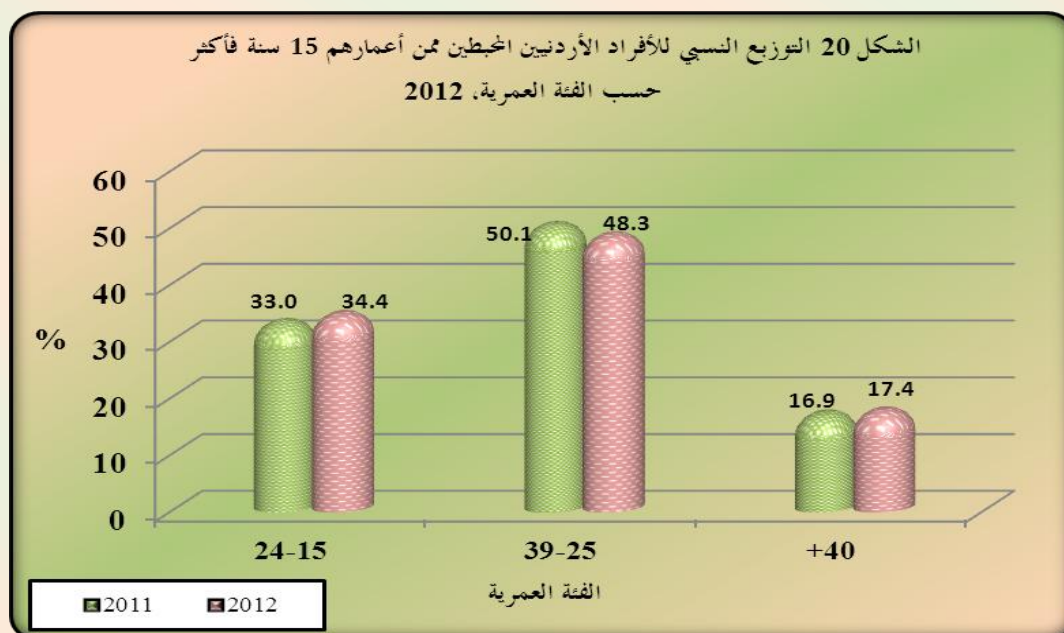


وأشارت النتائج السنوية لمسح العمالة والبطالة لعام 2012 إلى أن معدل البطالة للأردنيين من أعمارهم سنة فأكثر، قد ارتفع في الفئة العمرية من إلى بعد شمول المحيطين في هذه الفئة العمرية، بارتفاع مقداره نقطة مئوية عن مستواه قبل شمول المحيطين. في حين ارتفع معدل البطالة في الفئة العمرية من إلى بعد شمول المحيطين، أي بارتفاع مقداره نقطة مئوية. أما فيما يتعلق بالفئة العمرية سنة فأكثر فقد ارتفع معدل البطالة من إلى بارتفاع مقداره نقطة مئوية.

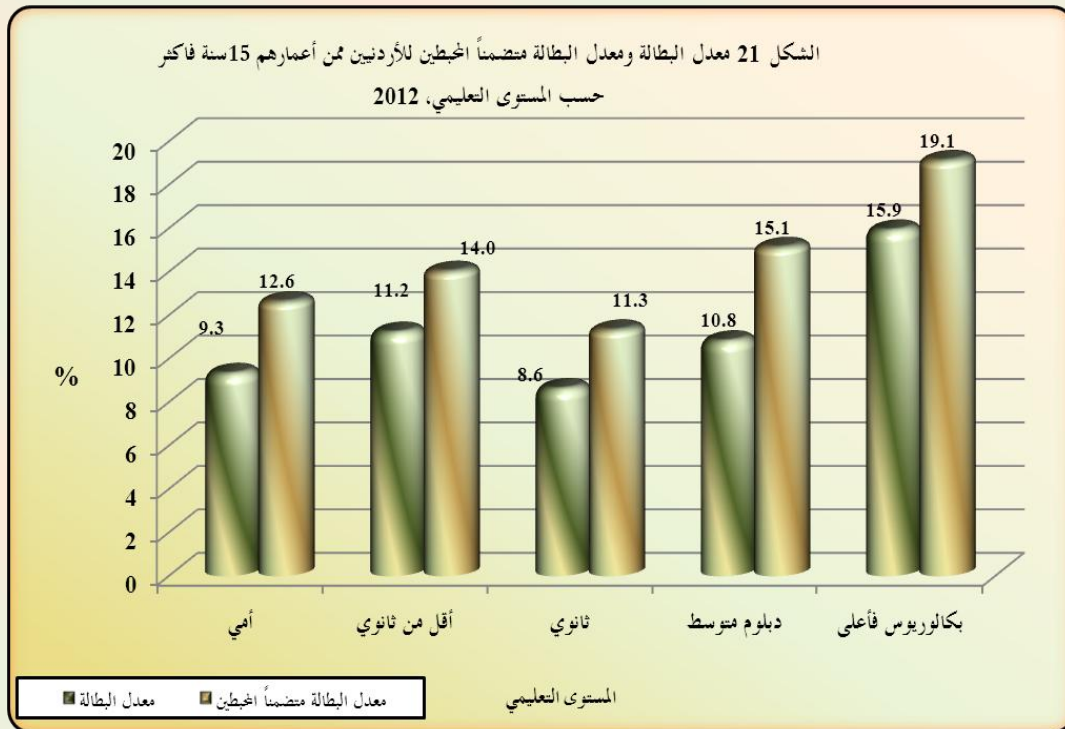




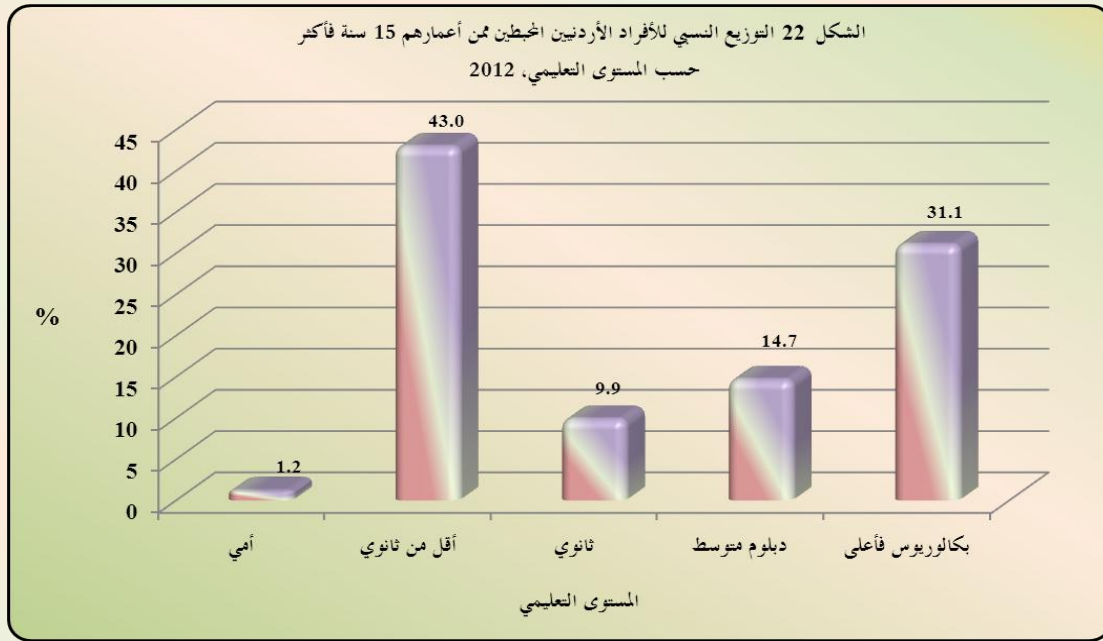
كما يلاحظ أيضاً من الشكل بأن من المتعطلين المحبطين هم في الفئة العمرية في عام مقارنة مع في عام . وتتركز النسبة الأكبر من المحبطين في الفئة العمرية بما نسبته في عام مقارنة بما نسبته في عام . أما بالنسبة إلى الفئة العمرية سنة فأكثر فقد تركزت فيها النسبة الأقل من المحبطين بواقع في عام مقارنة بما نسبته في عام .



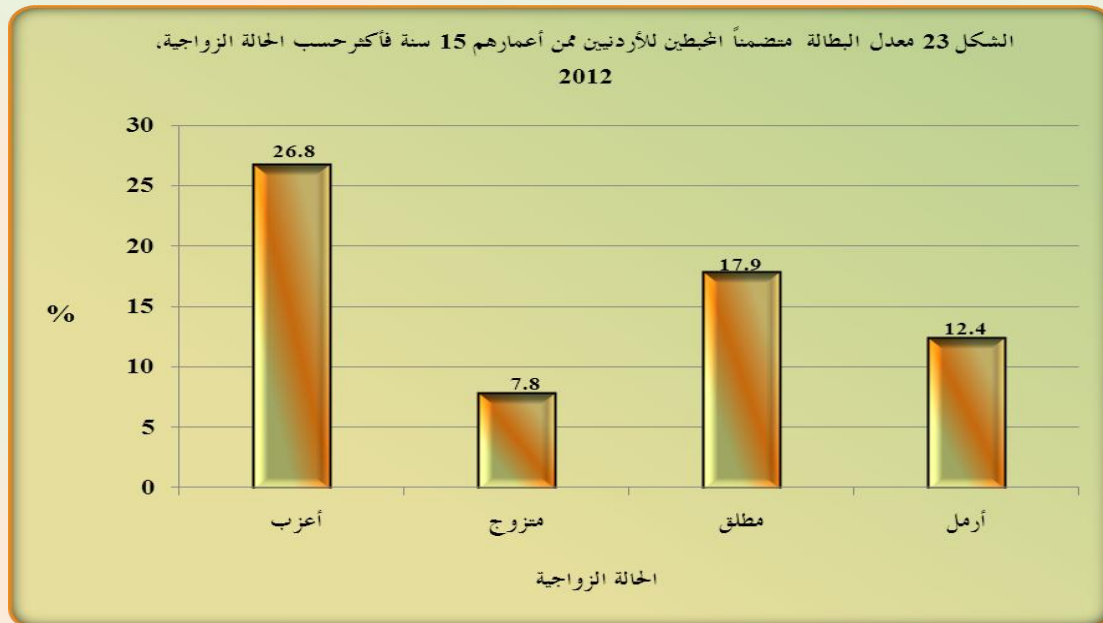
ويبين الشكل بأن معدل البطالة حسب المستوى التعليمي بعد شمول المحبطين قد ارتفع من إلى بين المتعطلين الذين يحملون المؤهل التعليمي بكالوريوس فأعلى مما يعني ارتفاع معدل البطالة بما مقداره نقطة مئوية في عام . وشكل المتعطلون المحبطون من حملة هذا المؤهل التعليمي ما نسبته من إجمالي المتعطلين المحبطين في عام . كما أشارت البيانات إلى أن معدل البطالة قد ارتفع بين حملة المؤهل التعليمي دبلوم متوسط بعد شمول المحبطين من إلى في عام .



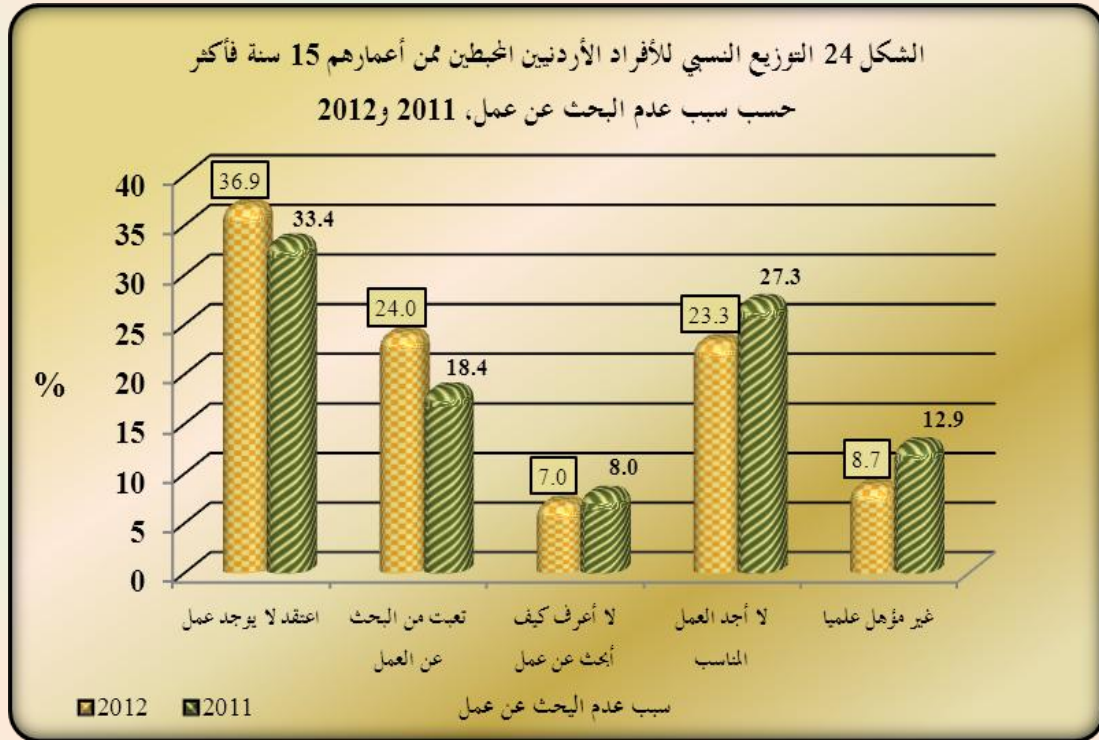
وقد شكل المتعطلون المحبطون من حملة المؤهل التعليمي الدبلوم المتوسط في عام . ويُلاحظ بأن معدل البطالة بين حملة المؤهل التعليمي أقل من ثانوي بعد شمول المحبطين قد ارتفع من إلى . في حين شكل المحبطون من حملة المؤهل التعليمي أقل من ثانوي ما نسبته من إجمالي المتعطلين المحبطين وهي النسبة الأعلى بين المؤهلات التعليمية. ومن الجدير بالذكر بأن نسبة المحبطين من حملة المؤهلات التعليمية بكالوريوس فأعلى تزايدت خلال الأعوام السابقة حيث ارتفعت من في عام لتصل إلى في عام .



وبالنظر إلى معدل البطالة حسب الحالة الزوجية في عام ، فقد أشارت البيانات إلى أن معدل البطالة بين العزاب قد ارتفع بعد شمول المحبطين من إلى أي بارتفاع مقداره نقطة مئوية عن مستواه قبل شمول المحبطين، وشكل العزاب النسبة الأكبر من المحبطين حوالي ما نسبته من إجمالي المحبطين. كما ارتفع المعدل بين المتزوجين بعد شمول المحبطين من إلى ، وبلغت نسبتهم من إجمالي المحبطين. في حين شكلت الحالات الأخرى ( المطلقون والأرامل والمنفصلون) نسباً قليلة لا تذكر من المحبطين.



وقد أفادت النسبة الأكبر من المحبطين بأن السبب الرئيسي للتوقف عن البحث عن العمل هو الاعتقاد بعدم وجود عمل، وبلغت نسبتهم في عام مقابل ما نسبته في عام . في حين بلغت نسبة المحبطين الذين توقفوا عن العمل بسبب التعب من البحث عن العمل في عام مقابل في عام . وشكل عدم وجود عمل مناسباً سبباً لتوقف ما نسبته في عام مقابل ما نسبته في عام . أما الأسباب المتبقية لعدم البحث عن العمل من قبل المحبطين ممن أعمارهم سنة فأكثر فكانت عدم المعرفة في كيفية البحث عن العمل، وعدم حصولهم على مؤهلات علمية مناسبة وبلغت نسبتهم في عام .



الملاحق:  
الجداول التفصيلية



جدول معدل البطالة للأردنيين ممن أعمارهم سنة فأكثر حسب الجنس،

الجنس					
ذكر					
أنثى					
المعدل العام					

جدول معدلات البطالة الربعية للأردنيين ممن أعمارهم سنة فأكثر حسب الربع،

الربع					
الأول					
الثاني					
الثالث					
الرابع					

جدول معدل البطالة للأردنيين ممن أعمارهم سنة فأكثر حسب الحضر والريف والجنس،

	الحضر-الريف						
	المجموع	أنثى	ذكر	المجموع	أنثى	ذكر	
حضر							
ريف							
المعدل العام							



جدول معدل البطالة للأردنيين ممن أعمارهم سنة فأكثر حسب الفئات العمرية والجنس،

الفئة العمرية / الجنس							
	ذكر						
	أنثى						
	المجموع						
	ذكر						
	أنثى						
	المجموع						
	ذكر						
	أنثى						
	المجموع						
	ذكر						
	أنثى						
	المجموع						
	ذكر						
	أنثى						
	المجموع						
	ذكر						
	أنثى						
	المجموع						

جدول معدل البطالة للأردنيين ممن أعمارهم سنة فأكثر حسب المستوى التعليمي والجنس،

المستوى التعليمي/ الجنس							
أمي	ذكر						
	أنثى						
	المجموع						
أقل من ثانوي	ذكر						
	أنثى						
	المجموع						
ثانوي	ذكر						
	أنثى						
	المجموع						
دبلوم متوسط	ذكر						
	أنثى						
	المجموع						
بكالوريوس فأعلى	ذكر						
	أنثى						
	المجموع						

جدول معدل البطالة للأردنيين من أعمارهم سنة فأكثر حسب المحافظة والجنس،

المحافظة							
	المجموع	أنثى	ذكر	المجموع	أنثى	ذكر	
عمان							
البلقاء							
الزرقاء							
مادبا							
اربد							
المفرق							
جرش							
عجلون							
الكرك							
الطفيلة							
معان							
العقبة							
المعدل العام							

جدول التوزيع النسبي للمتعطلين الأردنيين من أعمارهم سنة فأكثر حسب الجنس،

الجنس					
ذكر					
أنثى					
المجموع					

جدول التوزيع النسبي للمتعطلين الأردنيين من أعمارهم سنة فأكثر حسب الحضر والريف والجنس،

الحضر - الريف							
	المجموع	أنثى	ذكر	المجموع	أنثى	ذكر	
حضر							
ريف							
المجموع							

جدول التوزيع النسبي للمتعطلين الأردنيين من أعمارهم سنة فأكثر حسب الحالة الزوجية والجنس،

الحالة الزوجية							
	المجموع	أنثى	ذكر	المجموع	أنثى	ذكر	
أعزب							
متزوج - سبق له الزواج							
المجموع							

جدول التوزيع النسبي للمتعطلين الأردنيين من أعمارهم سنة فأكثر حسب حالة سبق العمل والجنس،

حالة سبق العمل	الجنس			الجنس		
	المجموع	أنثى	ذكر	المجموع	أنثى	ذكر
سبق له العمل						
لم يسبق له العمل						
المجموع						

جدول التوزيع النسبي للمتعطلين الأردنيين من أعمارهم سنة فأكثر حسب المحافظة والجنس،

المحافظة	الجنس			الجنس		
	المجموع	أنثى	ذكر	المجموع	أنثى	ذكر
عمان						
البلقاء						
الزرقاء						
مادبا						
اربد						
المفرق						
جرش						
عجلون						
الكرك						
الطفيلة						
معان						
العقبة						
المجموع						

جدول التوزيع النسبي للمتعطلين الأردنيين من أعمارهم سنة فأكثر حسب الفئات العمرية والجنس،

الفئة العمرية / الجنس							
	ذكر						
	أنثى						
	المجموع						
	ذكر						
	أنثى						
	المجموع						
	ذكر						
	أنثى						
	المجموع						
	ذكر						
	أنثى						
	المجموع						
	ذكر						
	أنثى						
	المجموع						



جدول التوزيع النسبي للمتغطين الأردنيين من أعمارهم سنة فأكثر حسب المستوى التعليمي والجنس،

المستوى التعليمي/ الجنس							
أمي	ذكر						
	أنثى						
	المجموع						
أقل من ثانوي	ذكر						
	أنثى						
	المجموع						
ثانوي	ذكر						
	أنثى						
	المجموع						
دبلوم متوسط	ذكر						
	أنثى						
	المجموع						
بكالوريوس فأعلى	ذكر						
	أنثى						
	المجموع						

جدول معدلات البطالة متضمنة الحبطين للأردنيين ممن أعمارهم سنة فأكثر حسب الخصائص الأساسية،

الخصائص الأساسية					
الجنس					
ذكر					
أنثى					
المحافظة					
العاصمة					
البلقاء					
الزرقاء					
مادبا					
اربد					
المفرق					
جرش					
عجلون					
الكرك					
الطفيلة					
معان					
العقبة					
الفئة العمرية					
المستوى التعليمي					
أمي					
أقل من ثانوي					
ثانوي					
دبلوم متوسط					
بكالوريوس فأعلى					
الحالة الزوجية					
أعزب					
متزوج					
مطلق					
أرمل					
المعدل العام					

جدول النسبة المئوية للأردنيين الخططين ممن أعمارهم سنة فأكثر من غير النشيطين اقتصاديا حسب الجنس،

الجنس					
ذكر					
أنثى					
المجموع					

جدول التوزيع النسبي للأردنيين الخططين ممن أعمارهم سنة فأكثر حسب الجنس،

الجنس					
ذكر					
أنثى					
المجموع					

جدول التوزيع النسبي للأردنيين الخططين ممن أعمارهم سنة فأكثر حسب الفئة العمرية،

الفئة العمرية					
المجموع					

جدول التوزيع النسبي للأردنيين المحبطين ممن أعمارهم سنة فأكثر حسب المستوى التعليمي،

أمي					
أقل من ثانوي					
ثانوي					
دبلوم متوسط					
بكالوريوس فأعلى					
المجموع					

جدول التوزيع النسبي للأردنيين المحبطين ممن أعمارهم سنة فأكثر حسب الحالة الزوجية،

الحالة الزوجية					
أعزب					
متزوج					
مطلق					
أرمل					
منفصل					
المجموع					

جدول التوزيع النسبي للأردنيين المحبطين ممن أعمارهم سنة فأكثر حسب سبب عدم البحث عن عمل،

سبب عدم البحث عن عمل					
اعتقد لا يوجد عمل					
تعبت من البحث عن العمل					
لا أعرف كيف أبحث عن عمل					
لا أجد العمل المناسب					
غير مؤهل علميا					
المجموع					

جدول المتعطلون ومعدلات البطالة في العالم للشباب ، والبالغين ، والإجمالي ،

المؤشر						
بطالة الشباب (بالملايين)						
بطالة البالغين (بالملايين)						
إجمالي البطالة (بالملايين)						
معدل بطالة الشباب						
معدل بطالة البالغين						
إجمالي معدل البطالة						

المصدر: اتجاهات التشغيل العالمية للشباب  
استقانات