

Departamento Administrativo Nacional de Estadística



Dirección de Metodología y Producción Estadística Producción estadística – (PES)

Lineamientos Operativos Encuesta Nacional De Calidad De Vida 2014

TABLA DE CONTENIDO

1. INTRODUCCIÓN	3
2. ORGANIZACIÓN DE LA ENCUESTA	4
3. COMPONENTES Y PROCESOS PRE-OPERATIVOS DE LA ENCUESTA.....	4
3.1. SELECCIÓN DE MUESTRA	4
3.2. INSTRUMENTO DE RECOLECCIÓN.....	5
COMPONENTES DEL FORMULARIO	5
3.3. ORGANIZACIÓN DEL OPERATIVO	6
3.4. SISTEMA DE RECOLECCIÓN, ESQUEMA DE TRABAJO Y RENDIMIENTOS	15
3.5. HONORARIOS Y PERFILES	16
3.6. PRESUPUESTO.....	18
3.7. MATERIAL IMPRESO.....	41
3.8. CRONOGRAMA	42
3.9. CONVOCATORIA, ENTRENAMIENTO Y CONTRATACIÓN DEL PERSONAL	
OPERATIVO.....	43
ENTRENAMIENTO	43
CONTRATACIÓN DEL PERSONAL.....	44
4. COMPONENTES Y PROCESOS DEL OPERATIVO DE CAMPO.....	44
4.1. OBLIGACIONES DEL PERSONAL DE TRABAJO DE CAMPO	44
5. ENTREGA DE LA INFORMACIÓN.....	55
6. MANEJO DE IMPLEMENTOS DEVOLUTIVOS.....	56
7. ANEXOS	57

	LINEAMIENTOS OPERATIVOS PRELIMINARES ENCUESTA NACIONAL DE CALIDAD DE VIDA 2014	CÓDIGO: PES-ECV-MA-02 VERSIÓN: 07 PÁGINA: 3 FECHA: 11-08-14
PROCESO: Producción estadística		SUBPROCESO: Planeación Logística
ELABORÓ: Apoyo profesional Logística de entrevista directa	REVISÓ: Coordinadora Logística de Entrevista Directa	APROBÓ: Director de Metodología y Producción Estadística

1. INTRODUCCIÓN

El Departamento Administrativo Nacional de Estadística - DANE -, es una entidad gubernamental de carácter técnico que tiene como objetivo principal el diseño e implementación del Sistema Nacional de Información Estadística y la producción de indicadores socioeconómicos y demográficos básicos para el país, asegurando con lo anterior los máximos estándares de calidad y oportunidad de la información, su difusión y el fomento de la cultura estadística a nivel nacional.

Dentro de este contexto, el DANE implementará la Encuesta de Calidad de Vida 2014, cuyo objetivo principal es obtener información que permita analizar y realizar comparaciones de las condiciones socioeconómicas de los hogares colombianos, que faciliten hacer seguimiento a las variables necesarias para el diseño e implementación de políticas públicas y para el seguimiento de los Objetivos de desarrollo del Milenio (ODM).

Por consiguiente, en este documento se consignan los diferentes aspectos logísticos y operativos que se deben tener en cuenta para desarrollar el operativo de campo de la encuesta de Calidad de Vida.

	LINEAMIENTOS OPERATIVOS PRELIMINARES ENCUESTA NACIONAL DE CALIDAD DE VIDA 2014	CÓDIGO: PES-ECV-MA-02 VERSIÓN: 07 PÁGINA: 4 FECHA: 11-08-14
PROCESO: Producción estadística		SUBPROCESO: Planeación Logística
ELABORÓ: Apoyo profesional Logística de entrevista directa	REVISÓ: Coordinadora Logística de Entrevista Directa	APROBÓ: Director de Metodología y Producción Estadística

2. ORGANIZACIÓN DE LA ENCUESTA

La Encuesta de Calidad de Vida, tiene a nivel de sedes o subsedes una organización operativa que le permite adelantar eficientemente el operativo de campo, el cual se encuentra conformado por: Recuentista, Sensibilizador, Recolector, Supervisor, Coordinador de Campo, Apoyo Informático, Asistente de la encuesta en algunos casos y responsable de planta.

Los aspectos metodológicos y muestrales estarán a cargo de los equipos de Temática y Diseños Muestrales respectivamente; así mismo, los aspectos logísticos, operativos y de producción, le corresponden al grupo de Logística de Hogares. El desarrollo del operativo será responsabilidad de cada Dirección Territorial; y las labores de procesamiento de datos las realizará el área de Sistemas de Información Técnica del Dane Central.

La organización del operativo de campo busca responder eficientemente a los requerimientos técnicos, conceptuales y metodológicos propios de la investigación durante el tiempo establecido, garantizando ante todo, resultados de alta calidad de acuerdo con los objetivos propuestos.

3. COMPONENTES Y PROCESOS PRE-OPERATIVOS DE LA ENCUESTA

El diseño operativo de la encuesta abarca aspectos como el planteamiento de la estructura de los roles operativos, el cálculo del requerimiento de personal de campo según las cargas de trabajo, la programación de presupuesto, la elaboración del cronograma y finalmente el entrenamiento y contratación del personal, según los perfiles establecidos.

3.1. SELECCIÓN DE MUESTRA

La muestra de la Encuesta de Calidad de Vida corresponde a **2.170** segmentos¹, que representan aproximadamente un total de **22.000 hogares**.

Se trabajará en los siguientes dominios:

- **Ciudades capitales y áreas metropolitanas:** 568 segmentos
- **Cabeceras municipales:** 714 segmentos
- **Rural-resto:** 888 segmentos

Según el dominio geográfico, la muestra se encuentra distribuida de la siguiente manera:

¹ Segmento: Unidad muestral que se compone de 10 viviendas en promedio y que puede estar representada en por una manzana o parte de esta dependiendo del tamaño.

PROCESO: Producción estadística

SUBPROCESO: Planeación Logística

ELABORÓ: Apoyo profesional Logística de entrevista directa

REVISÓ: Coordinadora Logística de Entrevista Directa

APROBÓ: Director de Metodología y Producción Estadística

Tabla 1: Segmentos asignados

CIUDAD	CIUDADES Y AM	CABECERA	RURAL RESTO	TOTAL
ARAUCA	7	16	0	23
ARMENIA	12	10	19	41
BARRANQUILLA	15	13	16	44
BOGOTÁ	176	37	45	258
BUCARAMANGA	15	16	24	55
CALI	35	154	142	331
CARTAGENA	12	15	27	54
CUCUTA	9	13	25	47
FLORENCIA	10	8	15	33
IBAGUÉ	12	20	38	70
LETICIA	7	0	0	7
MANIZALES	12	17	33	62
MEDELLIN	46	135	133	314
MOCOA	0	13	0	13
MONTERIA	10	13	33	56
NEIVA	10	14	29	53
PASTO	15	56	68	139
PEREIRA	16	8	21	45
POPAYAN	15	54	60	129
QUIBDO	10	21	27	58
RIOHACHA	5	6	16	27
SAN ANDRES	60	0	0	60
SANTA MARTA	13	12	21	46
SINCELEJO	8	5	16	29
TUNJA	8	25	40	73
VALLEDUPAR	10	12	24	46
VILLAVICENCIO	11	13	16	40
YOPAL	9	8	0	17
	568	714	888	2.170

3.2. INSTRUMENTO DE RECOLECCIÓN

La recolección de la información de la Encuesta de Calidad de Vida se hará utilizando los nuevos Dispositivos Móviles de Captura (DMC) marca Huawei, los cuales contienen el número del segmento y la manzana de la muestra, tablas de validaciones y control de flujos.

COMPONENTES DEL FORMULARIO

El formulario de la ECV tiene varios capítulos que consolidan las principales características de la vivienda, hogar y personas, por ello, es muy importante ubicar al encuestado en cada cambio de capítulo:

- Identificación
- Datos de la Vivienda
- Servicios del hogar

PROCESO: Producción estadística

SUBPROCESO: Planeación Logística

ELABORÓ: Apoyo profesional Logística de entrevista directa

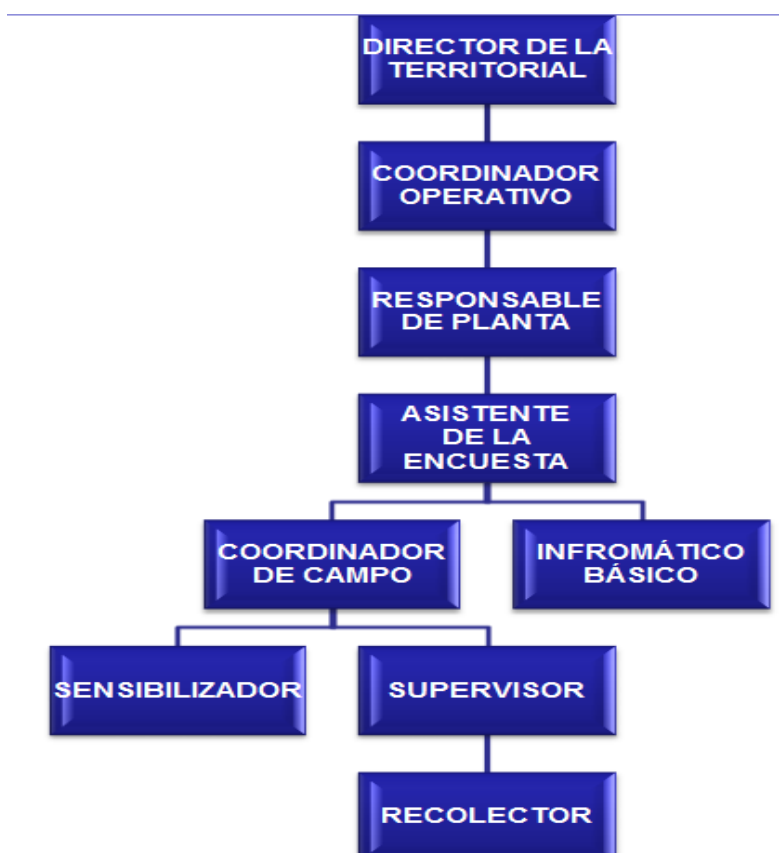
REVISÓ: Coordinadora Logística de Entrevista Directa

APROBÓ: Director de Metodología y Producción Estadística

- Características y composición del hogar
- Salud
- Atención integral de los niños y niñas menores
- Educación
- Fuerza de trabajo
- Tecnologías de información y comunicación
- Módulo de Trabajo Infantil
- Tenencia y financiación de la vivienda que ocupa el hogar
- Condiciones de vida del hogar y tenencia de bienes
- Gastos

3.3. ORGANIZACIÓN DEL OPERATIVO

A fin de adelantar de manera ágil y eficiente el operativo de la encuesta, se ha conformado un equipo operativo que funcionará de la siguiente manera:



	LINEAMIENTOS OPERATIVOS PRELIMINARES ENCUESTA NACIONAL DE CALIDAD DE VIDA 2014		CÓDIGO: PES-ECV-MA-02 VERSIÓN: 07 PÁGINA: 7 FECHA: 11-08-14
PROCESO: Producción estadística		SUBPROCESO: Planeación Logística	
ELABORÓ: Apoyo profesional Logística de entrevista directa	REVISÓ: Coordinadora Logística de Entrevista Directa	APROBÓ: Director de Metodología y Producción Estadística	

A fin de adelantar de manera ágil y eficiente el desarrollo de la encuesta, se ha conformado un equipo operativo que funcionará de la siguiente:

ASISTENTE TECNICO DE LA ENCUESTA

En algunas de las subsedes es el responsable de la encuesta en todos los aspectos operativos, se ha designado para que se responsabilice bajo los lineamientos de los profesionales de planta, del apoyo a las actividades operativas preliminares de la encuesta y la supervisión en terreno a los equipos de trabajo, tiene a su cargo también el apoyo al control de calidad de la información recolectada y el manejo operativo.

INFORMATICO

Es responsable de la actualización de los aplicativos de captura y de la transmisión diaria de la información.

El Apoyo Informático debe tener en cuenta las siguientes pautas:

- Verificar que el equipo de cómputo se encuentre en las condiciones óptimas para el proceso de transmisión.
- De toda encuesta realizada en DMC debe haber copia de seguridad descriptada para poder realizar posibles correcciones en caso de ser necesario.
- Conocer muy bien el procedimiento para encriptar las encuestas y para renombrarlas antes de la transmisión vía FTP.
- Diligenciar y enviar con la transmisión diaria de encuestas completas el formato de sistemas que relaciona el contenido de la información enviada.
- Transmitir la información respetando la ruta FTP establecida para este fin.
- Antes transmitir las encuestas al DANE Central, comprobar que la información que se cargue en el FTP, sea consistente con la que el coordinador de campo posea en el resumen de cobertura.
- Diariamente, realizar la transmisión hacia el DANE Central únicamente de las encuestas completas (es decir, con toda la información requerida del hogar).
- Al finalizar la recolección y habiendo agotado todas las visitas correspondientes, las encuestas con resultado: Encuesta incompleta, vacante, otro motivo N.H., A.T., R., O.C. y E.I. podrán transmitirse. Lo anterior a fin de evitar duplicados de encuestas en la base de datos.

COORDINADOR DE CAMPO DE LA ENCUESTA

En coordinación con el Asistente Técnico y con los profesionales de planta encargados de la encuesta, es responsable de las actividades operativas de la encuesta y la supervisión a los equipos de trabajo en campo, tiene a su cargo el control de calidad de la información y el manejo de la encuesta; así mismo asegura que toda la información operativa requerida

	LINEAMIENTOS OPERATIVOS PRELIMINARES ENCUESTA NACIONAL DE CALIDAD DE VIDA 2014		CÓDIGO: PES-ECV-MA-02 VERSIÓN: 07 PÁGINA: 8 FECHA: 11-08-14
PROCESO: Producción estadística		SUBPROCESO: Planeación Logística	
ELABORÓ: Apoyo profesional Logística de entrevista directa	REVISÓ: Coordinadora Logística de Entrevista Directa	APROBÓ: Director de Metodología y Producción Estadística	

por el DANE Central llegue oportunamente. El Coordinador de Campo deberá realizar re-entrevistas en campo y telefónicas.

El Coordinador de Campo debe tener en cuenta las siguientes pautas operativas:

- Tener presente que el operativo, debe finalizar a más tardar el 30 de octubre de 2014.
- Zonificar, la muestra y la cartografía, antes de iniciar el operativo, según los segmentos y el número de grupos asignados, esto le permitirá organizar la recolección de una manera más eficiente y optimizar los recursos asignados.
- Brindar a cada uno de los supervisores un listado impreso de la muestra a trabajar para que puedan verificar que las manzanas sean correctas y estén de acuerdo a las que se encuentran en el DMC. Si llegase a encontrar alguna diferencia entre el DMC y el impreso, debe notificar inmediatamente la novedad.
- Recordar permanentemente a los grupos de trabajo respetar los conceptos y basarse en lo que está escrito en el manual.
- Estar pendiente de que los recolectores y supervisores lleven siempre consigo el manual de recolección y conceptos básicos de la encuesta.
- Realizar acompañamiento en campo; allí se observa el verdadero rendimiento de los grupos de trabajo a cargo. Tener en cuenta que durante el acompañamiento que realicen en los hogares deben evaluar tanto a supervisores como a recolectores en el formato de informe técnico.
- Velar porque la recolección se capture en DMC. Las encuestas que hayan sido diligenciadas en formulario análogo (papel) por problemas de orden público, deben ser digitadas posteriormente en la máquina por el mismo grupo de recolección.
- Al finalizar el operativo de campo, verificar que la información que los segmentos trabajados se encuentre completa en todos los reportes, esta información debe contrastarse también contra la muestra y contra los formatos de sensibilización.
- Cada vez que se encuentre una novedad debe notificarse por correo electrónico al área de Logística de Entrevista Directa.
- Diligenciar y actualizar permanentemente el resumen de cobertura de campo (ver anexo 5), y enviarlo puntualmente en las fechas establecidas en el cronograma. Este formato debe estar acorde con los formatos entregados por los supervisores de campo y con la información de encuestas completas transmitida a la base de sistemas.
- Estar pendiente del diligenciamiento de todos los formatos en todos los roles a cargo (ver anexos), y de enviar oportunamente los que son solicitados por DANE Central vía FTP.
- Responder oportunamente todos los requerimientos para justificaciones y corrección de inconsistencias y diferencias con la base de sistemas que provengan desde DANE Central.
- Antes de enviar el resumen de cobertura, el coordinador de campo debe comprobar que la información contenida en el reporte, corresponde a la que el apoyo informático posee y es la misma que se va a transmitir al Dane Central.

	LINEAMIENTOS OPERATIVOS PRELIMINARES ENCUESTA NACIONAL DE CALIDAD DE VIDA 2014		CÓDIGO: PES-ECV-MA-02 VERSIÓN: 07 PÁGINA: 9 FECHA: 11-08-14
PROCESO: Producción estadística		SUBPROCESO: Planeación Logística	
ELABORÓ: Apoyo profesional Logística de entrevista directa	REVISÓ: Coordinadora Logística de Entrevista Directa	APROBÓ: Director de Metodología y Producción Estadística	

- Al finalizar el operativo debe remitirse al DANE central todas las carpetas de muestra con el recuento.

SENSIBILIZADOR

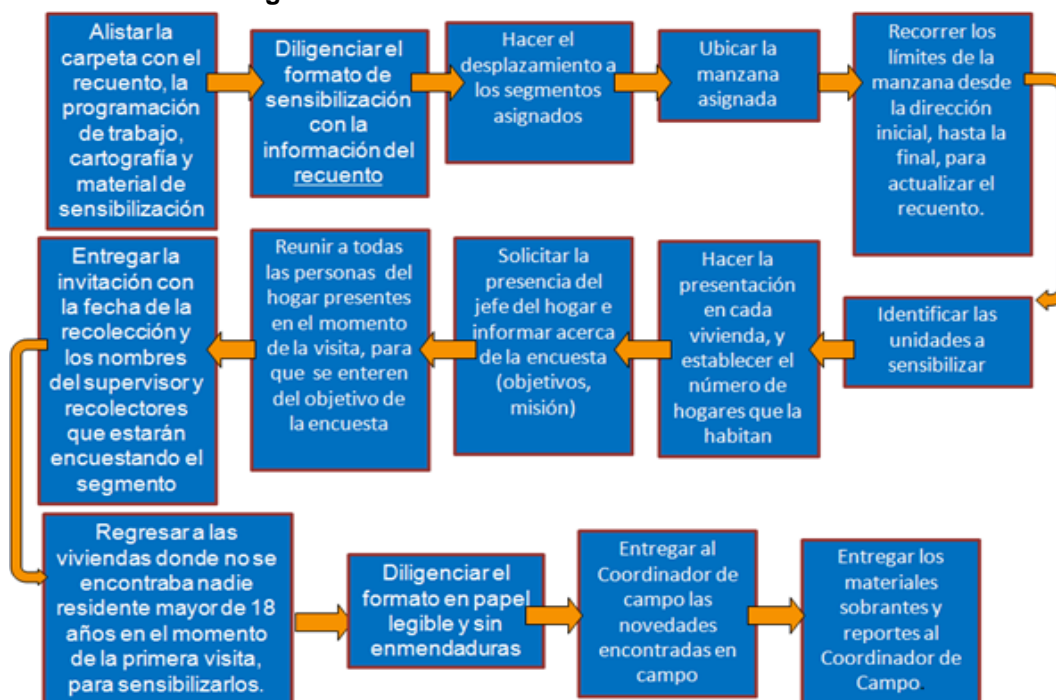
En ciudades y áreas metropolitanas se encarga de dar a conocer la encuesta una semana antes en los hogares seleccionados mediante el barrido de cada segmento objeto de la muestra; a través de piezas comunicativas, dirigidos a las personas y hogares fuente de información. En algunas ciudades y dependiendo de la cantidad de segmentos urbanos, se les un asignó sensibilizador para dos supervisores. El contrato para este rol iniciará el 25 de agosto.

Tenga en cuenta:

- Tener siempre listo y en buen estado el material de sensibilización que entregará a los hogares, la programación de cargas de trabajo y la cartografía.
- Desplazarse a los segmentos asignados y ubicar la manzana de manera correcta.
- Diligenciar en terreno y de forma completa el formato de sensibilización (Ver Anexo 1).
- Identificar las unidades de vivienda a sensibilizar; no omitir viviendas.
- Presentarse en cada vivienda y establecer el número de hogares que la componen (bajo los criterios de definición de hogar que están consignados en el manual de recolección)
- Solicitar la presencia del jefe de hogar e informar los objetivos de la encuesta y fecha de realización.
- Reunir a los miembros del hogar que estén presentes en el momento de la visita para que también estén enterados de los objetivos de la encuesta y la fecha de realización.
- Entregar la notificación diligenciada con la fecha de recolección y los nombres de los recolectores y supervisores que estarán encuestando el segmento.
- Regresar a la vivienda, si en el momento de la visita no se encontraba el jefe de hogar o no había nadie, para completar el proceso.
- Entregar al asistente de encuesta o al coordinador de campo todos los formatos diligenciados y las piezas impresas que no se utilizaron.
- Notificar cualquier novedad encontrada en terreno durante el proceso.

 DANE Para tomar decisiones	LINEAMIENTOS OPERATIVOS PRELIMINARES ENCUESTA NACIONAL DE CALIDAD DE VIDA 2014		CÓDIGO: PES-ECV-MA-02 VERSIÓN: 07 PÁGINA: 10 FECHA: 11-08-14
PROCESO: Producción estadística		SUBPROCESO: Planeación Logística	
ELABORÓ: Apoyo profesional Logística de entrevista directa	REVISÓ: Coordinadora Logística de Entrevista Directa	APROBÓ: Director de Metodología y Producción Estadística	

Figura- Cómo debe realizarse la sensibilización



SUPERVISOR

Controla directamente la recolección del trabajo de campo en las áreas seleccionadas asignadas y tiene a su cargo entre 2 y 3 encuestadores.

La supervisión tiene por objeto asegurar la calidad de la información recolectada y la cobertura en los hogares asignados en la muestra. Tenga en cuenta las siguientes pautas:

- Salir a campo con todos los implementos de trabajo que necesita y suficientes copias de los formatos (ver anexos 2, 3 y 4).
- Se requiere oportunidad para desplazarse a los segmentos asignados, ya que si el supervisor no ha llegado al segmento, no se puede empezar el proceso de recolección en los hogares.
- Antes de salir a campo, el supervisor debe revisar los formatos de sensibilización (ver anexo 1) y tener presente cualquier novedad y observación referente al segmento.
- El supervisor es quien organiza el recorrido de los segmentos, y quien asegura una correcta ubicación en campo, quien está pendiente del buen uso que se le da a los implementos de trabajo entregados a los recolectores.



LINEAMIENTOS OPERATIVOS PRELIMINARES ENCUESTA NACIONAL DE CALIDAD DE VIDA 2014

CÓDIGO: PES-ECV-MA-02
VERSIÓN: 07
PÁGINA: 11
FECHA: 11-08-14

PROCESO: Producción estadística

SUBPROCESO: Planeación Logística

ELABORÓ: Apoyo profesional Logística de entrevista directa

REVISÓ: Coordinadora Logística de Entrevista Directa

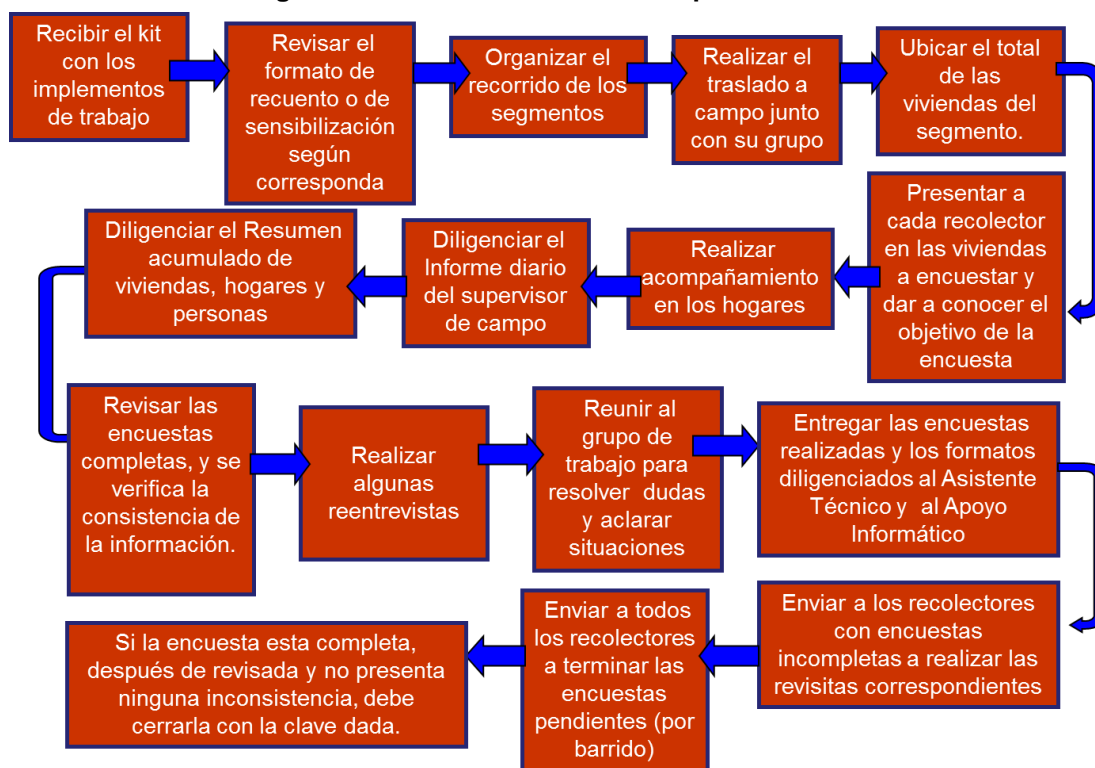
APROBÓ: Director de Metodología y Producción Estadística

- Antes de iniciar el trabajo en cada municipio, el grupo debidamente identificado, en cabeza del supervisor, debe reportarse al alcalde, edil, o autoridad competente con el fin de entregar la carta de presentación, la cual deberá ser suministrada por el coordinador de campo y explicar la razón de su presencia en la zona, los objetivos del estudio, el posible apoyo requerido por parte de los líderes municipales. Informar sobre los sitios donde aplicarán las encuestas y el tiempo estimado de permanencia, entre otros aspectos. Aprovechar la oportunidad para enterarse de la situación de orden público del lugar e igualmente, tomar las precauciones del caso.
- Ubicar el total de las viviendas de la medida de tamaño a trabajar antes de anunciarse en los hogares.
- Presentar a cada recolector en los hogares a encuestar y hacer mención del objetivo de la investigación.
- Así mismo el supervisor, sin excepción es el encargado de abrir la encuesta en la máquina del recolector.
- En promedio un formulario tarda en cargarse en el DMC, entre 1 y 3 minutos, por lo tanto, el supervisor debe aprovechar este tiempo para realizar su introducción en el hogar y evitar tiempos muertos con el informante.
- Una vez haya ubicado a todo su grupo de recolección en las viviendas correspondientes, el supervisor, deberá acompañar a cada uno de ellos en por lo menos una encuesta completa a persona al día.
- Estar pendiente durante el acompañamiento que sean aplicados correctamente todos los conceptos de la encuesta, así como las técnicas de entrevista.
- Diligenciar directamente en terreno los formatos a cargo para haya menos probabilidad de diligenciarlo con error.
- Los formatos que debe diligenciar en campo son: el informe diario del supervisor de campo (ver anexo 2), el resumen acumulado de viviendas, hogares y personas (ver anexo 3) y las re-entrevistas (Ver anexo 4).
- Todas las encuestas deben ser cerradas por los supervisores. Antes de cerrar cada encuesta, se debe revisar de principio a fin y debe verificar la consistencia de la información recolectada.
- Realizar reentrevistas a hogares que no tuvieron acompañamiento por parte del supervisor ni del coordinador, para asegurar la calidad de la información.
- Periódicamente el supervisor debe reunirse con su grupo de trabajo, resolver las dudas que se presenten y aclarar situaciones. Si las dudas persisten o no se pueden aclarar, el supervisor debe consultar con el coordinador de campo.
- Diariamente, el supervisor debe entregar al coordinador, las encuestas y formatos diligenciados y las DMC al informático para transmisión de encuestas completas.
- Si en el momento de la revisión de la encuesta el supervisor detecta algún error, debe regresar nuevamente al hogar con el recolector y corregir la encuesta.
- Así mismo si quedan encuestas incompletas o pendientes debe regresar con los recolectores al segmento, y con el método de barrido distribuir nuevamente cargas de trabajo.

 DANE Para tomar decisiones	LINEAMIENTOS OPERATIVOS PRELIMINARES ENCUESTA NACIONAL DE CALIDAD DE VIDA 2014		CÓDIGO: PES-ECV-MA-02 VERSIÓN: 07 PÁGINA: 12 FECHA: 11-08-14
PROCESO: Producción estadística		SUBPROCESO: Planeación Logística	
ELABORÓ: Apoyo profesional Logística de entrevista directa	REVISÓ: Coordinadora Logística de Entrevista Directa	APROBÓ: Director de Metodología y Producción Estadística	

- Una vez revisada la información y comprobando que no presente ninguna inconsistencia se puede cerrar y encriptar la encuesta.
- El supervisor es el único autorizado para cerrar encuestas, por lo tanto cuenta con una clave que es la que le permitirá cerrarlas después de revisarlas. Una vez cerrada la encuesta, se entenderá que ésta fue revisada por el supervisor, y que su contenido es válido. **TODA ENCUESTA CERRADA POR EL SUPERVISOR, QUEDARÁ ENCRIPTADA Y NO PODRÁ SER RETOMADA PARA CORRECCIONES. POR LO ANTERIOR ES OBLIGATORIO QUE ANTES DE CERRAR, QUEDE HECHA UNA COPIA DE SEGURIDAD DE LA MISMA (BACK UP).**

Figura -Cómo debe realizarse la supervisión



Durante el desarrollo de la encuesta ninguno de sus participantes puede:

- Divulgar o dar a conocer a personas ajenas al proyecto, la información obtenida como resultado del trabajo y aplicación de las encuestas.
- Apropiarse de los materiales y elementos entregados para el desarrollo del trabajo.
- Realizar otras actividades no relacionadas con su trabajo durante la permanencia en campo.

	LINEAMIENTOS OPERATIVOS PRELIMINARES ENCUESTA NACIONAL DE CALIDAD DE VIDA 2014		CÓDIGO: PES-ECV-MA-02 VERSIÓN: 07 PÁGINA: 13 FECHA: 11-08-14
PROCESO: Producción estadística		SUBPROCESO: Planeación Logística	
ELABORÓ: Apoyo profesional Logística de entrevista directa	REVISÓ: Coordinadora Logística de Entrevista Directa	APROBÓ: Director de Metodología y Producción Estadística	

- Crear falsas expectativas o hacer ofrecimientos a los encuestados como medio para obtener la información requerida.
- Realizar el trabajo utilizando normas diferentes a las establecidas en los correspondientes manuales.
- Recolectar información a través de terceras personas o con base en referencias del encuestado.
- Involucrarse en situaciones, discusiones o comentarios ajenos a la encuesta, especialmente de tipo político, religioso o de orden público.

RECOLECTOR

Conocido también como encuestador, es la persona encargada de obtener la información requerida en los hogares de varios segmentos de acuerdo con las normas y conceptos establecidos, dependen directamente del supervisor y es a él a quien reportan su trabajo.

En los Procedimientos Generales del Manual de Conceptos Básicos y Recolección, se especifican las funciones, labores, y las normas que deben tener en cuenta los recolectores durante la prueba piloto.

Tenga en cuenta las siguientes pautas:

- Salir a campo con todos los implementos de trabajo necesarios.
- Verificar que la DMC esté completamente cargada así como también la batería auxiliar, todo esto antes de salir a campo.
- No instalar en el DMC asignado aplicaciones adicionales que no tengan relación con la encuesta (como juegos y redes sociales), lo anterior reduce el rendimiento de la máquina y estropea desempeño del operativo.
- Ser puntual para desplazarse a los segmentos asignados según las citas que se tengan con los hogares.
- Ingresar a la vivienda siempre en compañía del supervisor, y esperar a que éste lo presente en el hogar.
- Solicitar la presencia del jefe del hogar, y explicar los objetivos de la encuesta en compañía del supervisor.
- Antes de ingresar la información a la máquina, determinar con exactitud la cantidad y orden de los miembros residentes habituales del hogar. Para esto, se aconseja que tener una libreta de apuntes a la mano.
- Realizar sondeos a los encuestados que le permitan despejar dudas pertinentes para la investigación.
- Aclarar siempre el uso de informante directo para los casos que están consignados en el manual de recolección.
- Leer cada pregunta de manera clara, respetando puntuación, sin omitir o sesgar respuestas.
- Ubicar al informante en cada cambio de capítulo, especificando el objetivo del tema.

PROCESO: Producción estadística

SUBPROCESO: Planeación Logística

ELABORÓ: Apoyo profesional Logística de entrevista directa

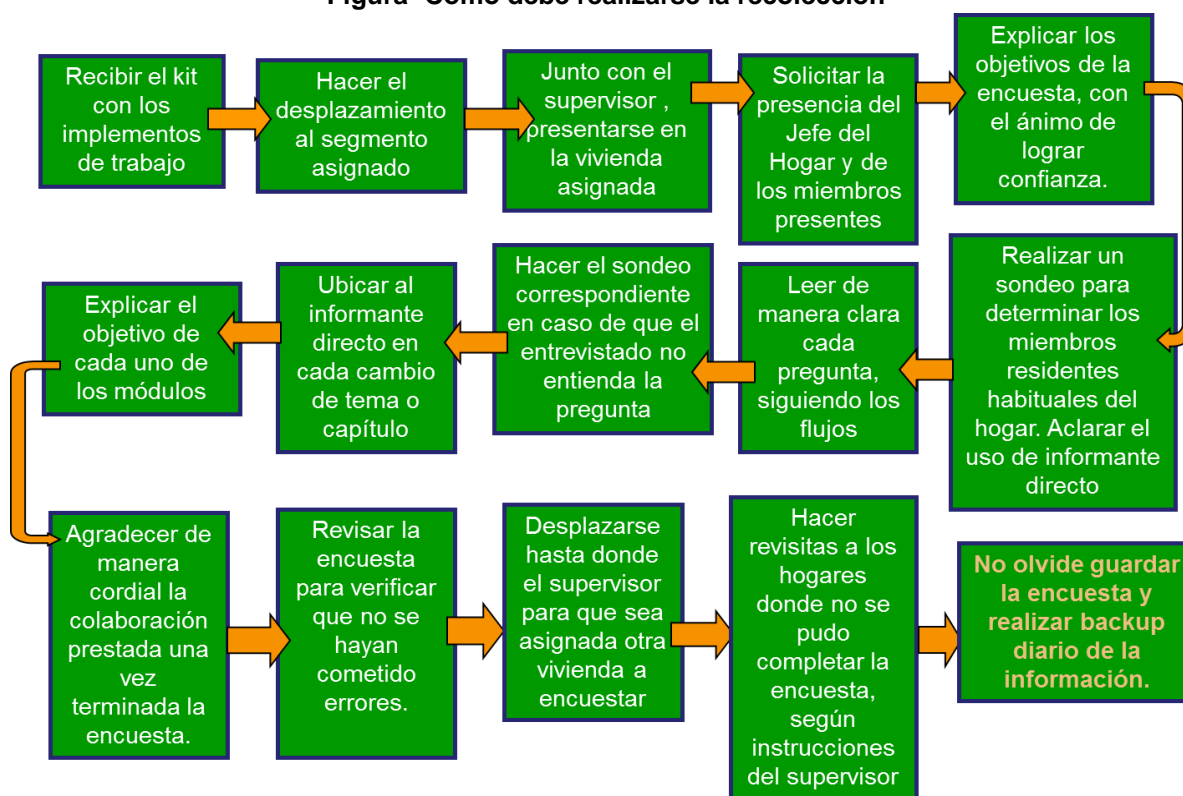
REVISÓ: Coordinadora Logística de Entrevista Directa

APROBÓ: Director de Metodología y Producción Estadística

- Agradecer a manera personal y del DANE la colaboración prestada, una vez terminada la encuesta.
- Revisar la encuesta en la máquina a fin de detectar posibles errores de digitación durante la entrevista.
- Cada vez que se finalice la recolección en una vivienda, ir a dónde el supervisor para que le sea asignada otra vivienda con sus respectivos hogares y personas.
- Hacer revisitas en los hogares donde no se pudo completar la encuesta, previa instrucción del supervisor de campo.

El recolector debe tener en cuenta el siguiente esquema al realizar la recolección:

Figura -Cómo debe realizarse la recolección



 DANE Para tomar decisiones	LINEAMIENTOS OPERATIVOS PRELIMINARES ENCUESTA NACIONAL DE CALIDAD DE VIDA 2014		CÓDIGO: PES-ECV-MA-02 VERSIÓN: 07 PÁGINA: 15 FECHA: 11-08-14
PROCESO: Producción estadística		SUBPROCESO: Planeación Logística	
ELABORÓ: Apoyo profesional Logística de entrevista directa	REVISÓ: Coordinadora Logística de Entrevista Directa	APROBÓ: Director de Metodología y Producción Estadística	

3.4. SISTEMA DE RECOLECCIÓN, ESQUEMA DE TRABAJO Y RENDIMIENTOS

SISTEMA DE RECOLECCIÓN

El sistema de recolección utilizado en la Encuesta de Calidad de Vida, es el de "BARRIDO", que consiste en que cada equipo de trabajo recorre simultáneamente en un segmento hasta investigar todas las viviendas seleccionadas con sus respectivos hogares. Este sistema de trabajo permite al supervisor hacerle seguimiento a su equipo, en las diversas actividades de recolección.

Ejemplo: Si un supervisor tiene a cargo tres recolectores, le asignará al recolector # 1 la primera vivienda, al recolector # 2 la segunda y al recolector # 3 la tercera, si el recolector # 2 termina primero que el recolector # 1, éste deberá continuar con la cuarta vivienda y así sucesivamente, de manera tal que se complete el segmento lo más rápido, equilibrada y uniformemente posible. El sistema de barrido debe aplicarse también para las encuestas pendientes, teniendo en cuenta que no se deben abrir encuestas de las vacantes, ausentes temporales, nadie en el hogar, ocupados y rechazos, en la primera visita, sino que al momento de la revisita, deben trabajarse en forma de barrido con todo el grupo de trabajo, de tal manera que se equilibren las cargas y se agilice el proceso de recolección.

Una vez que haya finalizado la recolección del segmento, el supervisor se desplazará hacia el siguiente segmento asignado, donde continuará con la misma labor.

Nota: Se deberá aplicar la búsqueda de informante directo para la encuesta. Por tal motivo se requiere dedicación especial de los grupos de trabajo en horas de la noche (6 a 10 p.m.) y fines de semana con el fin de conseguir a los informantes.

En dado caso que esta persona manifieste tener afán o no disponer de tiempo, se debe concretar una cita para aplicar la encuesta posteriormente y aprovechar para ubicar a otro informante directo que pueda atender al encuestador en ese momento. Es pertinente considerar otras alternativas de contacto como: teléfono, correo electrónico, visita al lugar de trabajo, etc.

ESQUEMA DE TRABAJO

Cada grupo de trabajo estará conformado por un (1) Supervisor y dos (2) o tres (3) recolectores. Los equipos de trabajo son asignados dependiendo del tamaño de la muestra.

 DANE Para tomar decisiones	LINEAMIENTOS OPERATIVOS PRELIMINARES ENCUESTA NACIONAL DE CALIDAD DE VIDA 2014		CÓDIGO: PES-ECV-MA-02 VERSIÓN: 07 PÁGINA: 16 FECHA: 11-08-14
PROCESO: Producción estadística		SUBPROCESO: Planeación Logística	
ELABORÓ: Apoyo profesional Logística de entrevista directa	REVISÓ: Coordinadora Logística de Entrevista Directa	APROBÓ: Director de Metodología y Producción Estadística	

RENDIMIENTOS

El rendimiento promedio a nivel URBANO y RURAL estará determinado de la siguiente forma:

Urbano:

-Bogotá, Cali y Medellín: mínimo 6 encuestas completas diarias a personas por recolector, llevadas a cabo de lunes a sábado.

-El resto de ciudades: De 8 a 10 encuestas completas diarias a personas por recolector, llevadas a cabo de lunes a sábado.

Rural

-**Mínimo 6 encuestas completas** diarias a personas por recolector.

TRANSMISIÓN

Diariamente el apoyo informático, debe encargarse de realizar la transmisión hacia DANE Central de la **información completa** capturada y depurada durante el operativo. Esta transmisión se efectúa a través del protocolo de comunicación de archivos FTP, previamente establecido por la Oficina de Sistemas del DANE Central.

3.5. HONORARIOS Y PERFILES

HONORARIOS

La siguiente tabla muestra el personal temporal que se requiere en cada sede o subsele para el operativo de campo:

Cargo	Clase de Contratación y Honorarios ²	Fecha de inicio
Asistente de encuesta	Contrato por Orden de Prestación de servicios con honorarios mensuales de \$2.703.946	11 de agosto
Informático Básico	Contrato por Orden de Prestación de servicios con honorarios mensuales de \$2.068.468	25 de agosto
Coordinador de Campo	Contrato por Orden de Prestación de servicios con honorarios mensuales de	25 de agosto

² Los honorarios han sido establecidos según la Resolución 107 del 01 de febrero de 2013, por la cual se adopta la Tabla de Perfiles y Honorarios Máximos para Contratistas DANE y FONDANE.

 DANE Para tomar decisiones	LINEAMIENTOS OPERATIVOS PRELIMINARES ENCUESTA NACIONAL DE CALIDAD DE VIDA 2014		CÓDIGO: PES-ECV-MA-02 VERSIÓN: 07 PÁGINA: 17 FECHA: 11-08-14
PROCESO: Producción estadística		SUBPROCESO: Planeación Logística	
ELABORÓ: Apoyo profesional Logística de entrevista directa	REVISÓ: Coordinadora Logística de Entrevista Directa	APROBÓ: Director de Metodología y Producción Estadística	

	\$1.838.639	
Supervisor I	Contrato por Orden de Prestación de servicios con honorarios mensual de \$1.378.979	01 de septiembre
Recolector	Contrato por Orden de Prestación de servicios honorarios mensuales de \$1.126.617	01 de septiembre
Sensibilizador	Contrato por Orden de Prestación de servicios con honorarios mensuales de \$1.126.617	25 de agosto

PERFILES DE LOS ROLES

Las siguientes perfiles han sido establecidos según la resolución 1290 del 26 de junio de 2014.

Cargo	Perfil ³
Asistente de encuesta	Título Profesional, tarjeta o matrícula profesional en los casos de ley y mínimo 18 meses de experiencia profesional relacionada. Equivalencia 1: Título de formación tecnológica y 24 meses de experiencia profesional relacionada.
Informático básico	Título Profesional en ingeniería electrónica, Ingeniería de Sistemas, Ingeniería de Telecomunicaciones, o Ingeniería Informática, tarjeta o matrícula profesional en los casos de ley y mínimo (1) año de experiencia profesional relacionada. Equivalencia 1: Aprobación de educación universitaria y 2 años de experiencia relacionada en las carreras mencionadas. Equivalencia 2: Título de formación tecnológica y 3 años de experiencia relacionada en las carreras mencionadas. Equivalencia 3: Título de formación técnica profesional y 4 años de experiencia profesional relacionada en las carreras mencionadas.
Coordinador de Campo	Aprobación de terminación de materias de educación profesional universitaria y mínimo 1 año de experiencia relacionada. Equivalencia 1: Aprobación de ocho (8) semestres de educación universitaria y mínimo un 18 meses de experiencia relacionada Equivalencia 2: Título de formación tecnológica y (2) dos años de experiencia relacionada. Equivalencia 3: Título de formación técnica profesional y (3) tres años de experiencia relacionada.

³ Los honorarios han sido establecidos según la Resolución 1290 del 26 de junio de 2014, por la cual se adopta la Tabla de Perfiles y Honorarios Máximos para Contratistas DANE y FONDANE.



LINEAMIENTOS OPERATIVOS PRELIMINARES ENCUESTA NACIONAL DE CALIDAD DE VIDA 2014

CÓDIGO: PES-ECV-MA-02
VERSIÓN: 07
PÁGINA: 18
FECHA: 11-08-14

PROCESO: Producción estadística

SUBPROCESO: Planeación Logística

ELABORÓ: Apoyo profesional Logística de entrevista directa

REVISÓ: Coordinadora Logística de Entrevista Directa

APROBÓ: Director de Metodología y Producción Estadística

Supervisor I	Título de formación tecnológica y 6 meses de experiencia profesional relacionada. Equivalencia 1: Título de formación técnica profesional y 9 meses de experiencia relacionada. Equivalencia 2: Aprobación de 4 semestres de educación superior y 1 año de experiencia relacionada.
Encuestador y Sensibilizador	Título de formación tecnológica o técnica profesional y mínimo 3 meses de experiencia relacionada. Equivalencia: Título de bachiller y 18 meses de experiencia relacionada.

3.6. PRESUPUESTO

El presupuesto asignado para llevar a cabo la recolección de la Encuesta de Calidad de Vida, se describe a continuación:

ASISTENTE

Se asignó presupuesto de Inversión para contratar por 97 días, a partir del 08 de agosto un (1) asistente de encuesta en las ciudades de Barranquilla, Cartagena, Sincelejo, Ibagué y Armenia. En la ciudad de Pasto también se asignó presupuesto para contratar una persona por 80 días a partir del 25 de agosto.

COORDINADOR DE CAMPO

Dados los tamaños de muestra en Bogotá, Cali y Medellín, se asignó presupuesto para contratar dos (2) Coordinadores de campo, al resto de ciudades se les asignó un (1) coordinador.

El tiempo de contratación se ajustó de la siguiente manera:

DIAS DE CONTRATACIÓN	CIUDADES
80 días	Valledupar, Riohacha, Bucaramanga, Cali, Manizales, Pereira, Medellín, Barranquilla, Cartagena, San Andrés, Santa Marta, Bogotá, Tunja, Neiva, Florencia, Popayán, Pasto, Ibagué, y Quibdó
66 días	Villavicencio, Cúcuta
65 días	Montería
60 días	Arauca
40 días	Leticia, Mocoa y Yopal

 DANE Para tomar decisiones	LINEAMIENTOS OPERATIVOS PRELIMINARES ENCUESTA NACIONAL DE CALIDAD DE VIDA 2014		CÓDIGO: PES-ECV-MA-02 VERSIÓN: 07 PÁGINA: 19 FECHA: 11-08-14
PROCESO: Producción estadística		SUBPROCESO: Planeación Logística	
ELABORÓ: Apoyo profesional Logística de entrevista directa	REVISÓ: Coordinadora Logística de Entrevista Directa	APROBÓ: Director de Metodología y Producción Estadística	

INFORMÁTICO BÁSICO

Se asignó presupuesto para contratar un (1) Informático en las 24 ciudades. El tiempo de contratación de cada ingeniero es el mismo que el del coordinador de campo.

En las ciudades de los nuevos departamentos nacionales (Arauca, Yopal, Mocoa y Leticia) no se contratará este rol y por lo tanto el responsable de la GEIH deberá asumir las funciones respectivas para la transmisión de información.

SUPERVISORES (SOLO URBANO):

Se asignó presupuesto para contratar supervisores solo a nivel urbano (Ciudades capitales y áreas metropolitanas), a las siguientes ciudades:

CIUDAD	NÚMERO DE SUPERVISORES	DÍAS DE CONTRATACIÓN	MONTO ASIGNADO PARA SUPERVISORES
SAN ANDRES	2	65	\$ 5.975.576
BOGOTA	8	65	\$ 23.902.303
BOGOTA R Y SOACHA	1	33	\$ 1.516.877
LETICIA	1	33	\$ 1.516.877
CALI	2	65	\$ 5.975.576
MEDELLÍN	2	65	\$ 5.975.576
MEDELLIN	2	33	\$ 3.033.754
MONTERÍA	1	33	\$ 1.516.877

SUPERVISORES MIXTOS (CIUDADES, CABECERA Y RESTO):

Se asignó a las siguientes ciudades presupuesto para contratar supervisores mixtos para que trabajen tanto en las ciudades capitales como en cabeceras y área rural resto, estas personas primero realizarán la supervisión en ciudades y después se desplazarán a los municipios asignados en la muestra:

CIUDAD	NÚMERO DE SUPERVISORES	DÍAS DE CONTRATACIÓN	MUNICIPIOS ASIGNADOS	MONTO ASIGNADO PARA SUPERVISORES
BARRANQUILLA	2	65	BARRANQUILLA, SOLEDAD, GALAPA, CAMPO DE LA CRUZ, MALAMBO	\$ 5.975.576



LINEAMIENTOS OPERATIVOS PRELIMINARES ENCUESTA NACIONAL DE CALIDAD DE VIDA 2014

CÓDIGO: PES-ECV-MA-02
VERSIÓN: 07
PÁGINA: 20
FECHA: 11-08-14

PROCESO: Producción estadística

SUBPROCESO: Planeación Logística

ELABORÓ: Apoyo profesional Logística de entrevista directa

REVISÓ: Coordinadora Logística de Entrevista Directa

APROBÓ: Director de Metodología y Producción Estadística

CARTAGENA	2	65	CARTAGENA, SAN ESTANISLAO, SANTA CATALINA, ARJONA, MARÍA LA BAJA	\$ 5.975.576
SINCELEJO	2	54	SINCELEJO, COVEÑAS, SAN MARCOS	\$ 4.964.325
VALLEDUPAR	2	65	VALLEDUPAR, SAN ALBERTO, AGUACHICA, BOSCONIA	\$ 5.975.576
SANTA MARTA	2	65	SANTA MARTA, GUAMAL, FUNDACIÓN, EL BANCO	\$ 5.975.576
RIOHACHA	2	65	RIOHACHA, MAICAO, BARRANCAS	\$ 5.975.576
TUNJA	1	54	TUNJA, CHITARAQUE, TOGUI	\$ 2.482.163
NEIVA	2	65	NEIVA, TIMANÁ, LA PLATA, PITALITO	\$ 5.975.576
VILLAVICENCIO	1	54	VILLAVICENCIO, ACACÍAS	\$ 2.482.163
FLORENCIA	2	65	FLORENCIA, SAN VICENTE DEL CAGUAN, CURILLO	\$ 5.975.576
YOPAL	1	33	YOPAL, PAZ DE ARIPORO (CASANARE)	\$ 1.516.877
MOCOA	1	33	SAN MIGUEL, SIBUNDOY (PUTUMAYO)	\$ 1.516.877
BUCARAMANGA	1	65	BUCARAMANGA, FLORIDABLANCA, GIRÓN, PIDEDECUESTA, CHARALA	\$ 2.987.788
CÚCUTA	1	54	CÚCUTA, OCAÑA, EL ZULIA, VILLA DEL ROSARIO	\$ 2.482.163
ARAUCA	1	54	ARAUCA, TAME, SARAVERA	\$ 2.482.163
PASTO	2	65	PASTO, EL ROSARIO	\$ 5.975.576
POPAYÁN	2	65	POPAYÁN, INZA, TOTORÓ	\$ 5.975.576
MANIZALES	2	65	MANIZALES, VILLAMARÍA, CHINCHINÁ	\$ 5.975.576
PEREIRA	2	65	PEREIRA, DOSQUEBRADAS, QUINCHÍA, BALBOA, LA CELIA, APIA	\$ 5.975.576
IBAGUE	2	65	IBAGUÉ, GUAMO, COYAIMA	\$ 5.975.576
ARMENIA	2	65	ARMENIA, FILANDIA, CIRCASIA, CALARCÁ	\$ 5.975.576
QUIBDÒ	2	65	QUIBDO, BAHÍA SOLANO, ISTMINA, MEDIO SAN JUAN	\$ 5.975.576

SUPERVISORES (SOLO RURAL):

Se asignó presupuesto para contratar supervisores para que trabajen en los municipios del departamento (rural cabeceras y resto). Adicionalmente debido a la ubicación de la muestra algunos supervisores deberán desplazarse a otros departamentos como Norte de Santander y Chocó:

LINEAMIENTOS OPERATIVOS PRELIMINARES ENCUESTA NACIONAL DE CALIDAD DE VIDA 2014

CÓDIGO: PES-ECV-MA-02
VERSIÓN: 07
PÁGINA: 21
FECHA: 11-08-14

PROCESO: Producción estadística

SUBPROCESO: Planeación Logística

ELABORÓ: Apoyo profesional Logística de entrevista directa

REVISÓ: Coordinadora Logística de Entrevista Directa

APROBÓ: Director de Metodología y Producción Estadística

SEDE / SUBSEDE	NÚMERO DE SUPERVISORES	DÍAS DE CONTRATACIÓN	MUNICIPIOS ASIGNADOS	MONTO ASIGNADO PARA SUPERVISORES
BOGOTÁ	2	65	VILLETÁ, PACHO, MOSQUERA	\$ 5.975.576
BOGOTÁ	2	65	APULO, FUSAGASUGÁ, ANOLAIMA	\$ 5.975.576
TUNJA	1	65	SANTA ROSA DE VITERBO, DUITAMA	\$ 2.987.788
TUNJA	2	65	LA CAPILLA, PACHAVITA, SANTA SOFÍA, SABOYÁ, MIRAFLORES, ZETAQUIRA	\$ 5.975.576
VILLAVICENCIO	1	54	GRANADA, MESETAS	\$ 2.482.163
BUCARAMANGA	1	65	PUERTO WILCHES, BARRANCABERMEJA, BETULIA, EL CARMEN	\$ 2.987.788
BUCARAMANGA	1	33	CÁCHIRA, LA ESPERANZA (NTE SANTANDER)	\$ 1.516.877
CÚCUTA	1	54	CHINÁCOTA, BOCHALEMA, PAMPLONITA, EL ZULIA	\$ 2.482.163
CALÍ	3	65	CANDELARIA, TULUÁ, ANSERMANUEVO	\$ 8.963.364
CALÍ	3	65	PALMIRA, RESTREPO, ALCALÁ	\$ 8.963.364
CALÍ	3	65	JAMUNDÍ, GUADALAJARA DE BUGA, BOLÍVAR, ULLOA	\$ 8.963.364
CALÍ	3	65	FLORIDA, GUACARÍ, BUENAVENTURA	\$ 8.963.364
CALÍ	3	65	CALÍ Y YUMBO RURAL, EL CERRITO, CARGAGO, LA UNIÓN	\$ 8.963.364
PASTO	2	65	LA CRUZ, SAN ANDRÉS DE TUMACO	\$ 5.975.576
PASTO	2	65	SAMANIEGO, EL TABLÓN	\$ 5.975.576
PASTO	2	65	SANDONÁ, TÚQUERRES	\$ 5.975.576
PASTO	2	33	CUMBITARÁ, POLICARPA	\$ 3.033.754
POPAYÁN	2	65	SANTANDER DE QUILICHAO, CALDONO	\$ 5.975.576
POPAYÁN	2	65	LÓPEZ, SUCRE	\$ 5.975.576
POPAYÁN	2	65	PIENDAMÓ, CORINTO	\$ 5.975.576
MANIZALES	2	65	ANSERMA, MARQUETALIA	\$ 5.975.576
IBAGUE	2	65	MARIQUITA, CHAPARRAL	\$ 5.975.576
MEDELLÍN	3	65	APARTADÓ, NECOCLÍ, TURBO (ANTIOQUIA) Y UNGUÍA CHOCÓ	\$ 8.963.364



LINEAMIENTOS OPERATIVOS PRELIMINARES ENCUESTA NACIONAL DE CALIDAD DE VIDA 2014

CÓDIGO: PES-ECV-MA-02
VERSIÓN: 07
PÁGINA: 22
FECHA: 11-08-14

PROCESO: Producción estadística

SUBPROCESO: Planeación Logística

ELABORÓ: Apoyo profesional Logística de entrevista directa

REVISÓ: Coordinadora Logística de Entrevista Directa

APROBÓ: Director de Metodología y Producción Estadística

MEDELLIN	3	65	JERICÓ, SANTAFE DE ANTIOQUIA, CONCORDIA, HELICONIA, EBEJICO	\$ 8.963.364
MEDELLIN	3	65	RIONEGRO, EL SANTUARIO, LA UNIÓN, GRANADA, NARIÑO	\$ 8.963.364
MEDELLIN	3	65	CAUCASIA, SEGOVIA, EL BAGRE, SANTA ROSAS DE OSOS	\$ 8.963.364
MONTERIA	1	54	SAN BERNARDO DEL VIENDO, PUERTO LIBERTADOR	\$ 2.482.163
MONTERIA	1	54	SAN ANDRÉS DE SOTAVENTO, CHINÚ	\$ 2.482.163

Nota: En algunas de estas rutas los supervisores deben trabajar primero en municipios rurales del departamento donde está ubicada la sede o la subsele y posteriormente trasladarse para realizar el proceso de supervisión en los otros departamentos donde se asigne en la ruta.

RECOLECTORES (SOLO URBANO):

Se asignó presupuesto para contratar recolectores solo a nivel urbano (capitales y áreas metropolitanas), a las siguientes ciudades:

CIUDAD	NÚMERO DE RECOLECTORES	DÍAS DE CONTRATACIÓN	MONTO ASIGNADO PARA RECOLECTORES
SAN ANDRES	6	60	\$ 13.519.404
BOGOTA	24	60	\$ 54.077.616
BOGOTÁ Y SOACHA	3	30	\$ 3.379.851
LETICIA	3	30	\$ 3.379.851
CALI	5	60	\$ 11.266.170
MEDELLIN	6	60	\$ 13.519.404
MEDELLIN	5	30	\$ 5.633.085
MONTERIA	3	30	\$ 3.379.851

RECOLECTORES MIXTOS (URBANO Y RURAL):

Se asignó presupuesto para contratar recolectores mixtos para que tanto en las ciudades como en las cabeceras municipales y rural resto, estas personas primero realizarán la

 DANE Para tomar decisiones	LINEAMIENTOS OPERATIVOS PRELIMINARES ENCUESTA NACIONAL DE CALIDAD DE VIDA 2014		CÓDIGO: PES-ECV-MA-02 VERSIÓN: 07 PÁGINA: 23 FECHA: 11-08-14
PROCESO: Producción estadística		SUBPROCESO: Planeación Logística	
ELABORÓ: Apoyo profesional Logística de entrevista directa	REVISÓ: Coordinadora Logística de Entrevista Directa	APROBÓ: Director de Metodología y Producción Estadística	

recolección en ciudades y después se desplazarán a los municipios asignados en la muestra:

CIUDAD	NÚMERO DE RECOLECTORES	DÍAS DE CONTRATACIÓN	MUNICIPIOS ASIGNADOS	MONTO ASIGNADO PARA RECOLECTORES
BARRANQUILLA	5	60	BARRANQUILLA, SOLEDAD, GALAPA, CAMPO DE LA CRUZ, MALAMBO	\$ 11.266.170
CARTAGENA	6	60	CARTAGENA, SAN ESTANISLAO, SANTA CATALINA, ARJONA, MARIA LA BAJA	\$ 13.519.404
SINCELEJO	4	50	SINCELEJO, COVEÑAS, SAN MARCOS	\$ 7.510.780
VALLEDUPAR	5	60	VALLEDUPAR, SAN ALBERTO, AGUACHICA, BOSCONIA	\$ 11.266.170
SANTA MARTA	6	60	SANTA MARTA, GUAMAL, FUNDACIÓN, EL BANCO	\$ 13.519.404
RIOHACHA	4	60	RIOHACHA, MAICAO, BARRANCAS	\$ 9.012.936
TUNJA	3	50	TUNJA, CHITARAQUE, TOGUI	\$ 5.633.085
NEIVA	3	50	VILLAVICENCIO, ACACÍAS	\$ 5.633.085
VILLAVICENCIO	6	60	NEIVA, TIMANÁ, LA PLATA, PITALITO	\$ 13.519.404
FLORENCIA	5	60	FLORENCIA, SAN VICENTE DEL CAGUAN, CURILLO	\$ 11.266.170
YOPAL	3	30	YOPAL, PAZ DE ARIPORO (CASANARE)	\$ 3.379.851
MOCOA	3	30	SAN MIGUEL, SIBUNDOY (PUTUMAYO)	\$ 3.379.851
BUCARAMANGA	3	60	BUCARAMANGA, FLORIDABLANCA, GIRÓN, PIDEDECUESTA, CHARALÁ	\$ 6.759.702
CÚCUTA	3	50	CÚCUTA, OCAÑA, EL ZULIA, VILLA DEL ROSARIO	\$ 5.633.085
ARAUCA	3	50	ARAUCA, TAME, SARAVERA	\$ 5.633.085
PASTO	5	60	PASTO, EL ROSARIO	\$ 11.266.170
POPAYÁN	5	60	POPAYÁN, INZA, TOTORÓ	\$ 11.266.170
MANIZALES	5	60	MANIZALES, VILLAMARÍA, CHINCHINÁ	\$ 11.266.170
PEREIRA	6	60	PEREIRA, DOSQUEBRADAS, QUINCHÍA, BALBOA, LA CELIA, APIA	\$ 13.519.404
IBAGUE	6	60	IBAGUÉ, GUAMO, COYAIMA	\$ 13.519.404



LINEAMIENTOS OPERATIVOS PRELIMINARES ENCUESTA NACIONAL DE CALIDAD DE VIDA 2014

CÓDIGO: PES-ECV-MA-02
VERSIÓN: 07
PÁGINA: 24
FECHA: 11-08-14

PROCESO: Producción estadística

SUBPROCESO: Planeación Logística

ELABORÓ: Apoyo profesional Logística de entrevista directa

REVISÓ: Coordinadora Logística de Entrevista Directa

APROBÓ: Director de Metodología y Producción Estadística

ARMENIA	5	60	ARMENIA, FILANDIA, CIRCASIA, CALARCA	\$ 11.266.170
QUIBDÒ	5	60	QUIBDO, BAHÍA SOLANO, ISTMINA, MEDIO SAN JUAN	\$ 11.266.170

RECOLECTORES (SOLO RURAL):

Se asignó presupuesto para contratar recolectores para que encuesten en los municipios del departamento (rural cabeceras y resto). Adicionalmente debido a la ubicación de la muestra algunos supervisores deberán desplazarse a otros departamentos como Norte de Santander y Chocó:

SEDE / SUBSEDE	NÚMERO DE RECOLECTORES	DÍAS DE CONTRATACIÓN	MUNICIPIOS ASIGNADOS	MONTO ASIGNADO PARA RECOLECTORES
BOGOTA	6	60	VILLET, PACHO, MOSQUERA	\$ 13.519.404
BOGOTA	5	60	APULO, FUSAGASUGÁ, ANOLAIMA	\$ 11.266.170
TUNJA	3	60	SANTA ROSA DE VITERBO, DUITAMA	\$ 6.759.702
TUNJA	5	60	LA CAPILLA, PACHAVITA, SANTA SOFIA, SABOTÁ, MIRAFLORES, ZETAQUIRA	\$ 11.266.170
VILLAVICENCIO	3	50	GRANADA, MESETAS	\$ 5.633.085
BUCARAMANGA	3	60	PUERTO WILCHES, BARRANCABERMEJA, BETULIA, EL CARMEN	\$ 6.759.702
BUCARAMANGA	3	30	CÁCHIRA, LA ESPERANZA (NTE SANTANDER)	\$ 3.379.851
CÚCUTA	3	50	CHINÁCOTA, BOCHALEMA, PAMPLONITA, EL ZULIA	\$ 5.633.085
CALI	8	60	CANDELARIA, TULUÁ, ANSERMANUEVO	\$ 18.025.872
CALI	8	60	PALMIRA, RESTREPO, ALCALÁ	\$ 18.025.872
CALI	7	60	JAMUNDÍ, GUADALAJARA DE BUGA, BOLÍVAR, ULLOA	\$ 15.772.638
CALI	7	60	FLORIDA, GUACARÍ, BUENAVENTURA	\$ 15.772.638
CALI	7	60	CALI Y YUMBO RURAL, EL CERRITO, CARGAGO, LA UNIÓN	\$ 15.772.638
PASTO	4	60	LA CRUZ, SAN ANDRÉS DE TUMACO	\$ 9.012.936
PASTO	4	60	SAMANIEGO, EL TABLÓN	\$ 9.012.936
PASTO	4	60	SANDONÁ, TÚQUERRES	\$ 9.012.936



LINEAMIENTOS OPERATIVOS PRELIMINARES ENCUESTA NACIONAL DE CALIDAD DE VIDA 2014

CÓDIGO: PES-ECV-MA-02
VERSIÓN: 07
PÁGINA: 25
FECHA: 11-08-14

PROCESO: Producción estadística

SUBPROCESO: Planeación Logística

ELABORÓ: Apoyo profesional Logística de entrevista directa

REVISÓ: Coordinadora Logística de Entrevista Directa

APROBÓ: Director de Metodología y Producción Estadística

PASTO	4	30	CUMBITARÁ, POLICARPA	\$ 4.506.468
POPAYÁN	4	60	SANTANDER DE QUILICHAO, CALDONO	\$ 9.012.936
POPAYÁN	4	60	LÓPEZ, SUCRE	\$ 9.012.936
POPAYÁN	5	60	PIENDAMÓ, CORINTO	\$ 11.266.170
MANIZALES	4	60	ANSERMA, MARQUETALIA	\$ 9.012.936
IBAGUE	4	60	MARIQUITA, CHAPARRAL	\$ 9.012.936
MEDELLIN	8	60	APARTADÓ, NECOCLÍ, TURBO (ANTIOQUIA) Y UNGUÍA CHOCÓ	\$ 18.025.872
MEDELLIN	8	60	JERICÓ, SANTAFE DE ANTIOQUIA, CONCORDIA, HELICONIA, EBEJICO	\$ 18.025.872
MEDELLIN	8	60	RIONEGRO, EL SANTUARIO, LA UNIÓN, GRANADA, NARIÑO	\$ 18.025.872
MEDELLIN	8	60	CAUCASIA, SEGOVIA, EL BAGRE, SANTA ROSAS DE OSOS	\$ 18.025.872
MONTERIA	3	50	SAN BERNARDO DEL VIENDO, PUERTO LIBERTADOR	\$ 5.633.085
MONTERIA	3	50	SAN ANDRÉS DE SOTAVENTO, CHINÚ	\$ 5.633.085

SENSIBILIZADORES:

Se asignó presupuesto para contratar sensibilizadores urbanos a las siguientes ciudades:

CIUDAD	NÚMERO DE SENSIBILIZADORES	DÍAS DE CONTRATACIÓN	MONTO ASIGNADO PARA SENSIBILIZADORES
BARRANQUILLA	2	30	\$ 2.253.234
CARTAGENA	2	30	\$ 2.253.234
SINCELEJO	1	30	\$ 1.126.617
VALLEDUPAR	1	30	\$ 1.126.617
SANTA MARTA	1	30	\$ 1.126.617
RIOHACHA	1	30	\$ 1.126.617
SAN ANDRES	2	60	\$ 4.506.468
BOGOTA	8	60	\$ 18.025.872
TUNJA	1	30	\$ 1.126.617



LINEAMIENTOS OPERATIVOS PRELIMINARES ENCUESTA NACIONAL DE CALIDAD DE VIDA 2014

CÓDIGO: PES-ECV-MA-02
VERSIÓN: 07
PÁGINA: 26
FECHA: 11-08-14

PROCESO: Producción estadística

SUBPROCESO: Planeación Logística

ELABORÓ: Apoyo profesional Logística de entrevista directa

REVISÓ: Coordinadora Logística de Entrevista Directa

APROBÓ: Director de Metodología y Producción Estadística

VILLAVICENCIO	1	30	\$ 1.126.617
NEIVA	1	30	\$ 1.126.617
FLORENCIA	1	30	\$ 1.126.617
BUCARAMANGA	1	30	\$ 1.126.617
CÚCUTA	1	30	\$ 1.126.617
CALI	1	60	\$ 2.253.234
PASTO	1	30	\$ 1.126.617
POPAYÁN	1	30	\$ 1.126.617
MANIZALES	1	30	\$ 1.126.617
PEREIRA	1	30	\$ 1.126.617
IBAGUE	1	30	\$ 1.126.617
ARMENIA	1	30	\$ 1.126.617
MEDELLIN	2	60	\$ 4.506.468
MONTERIA	1	30	\$ 1.126.617
QUIBDÒ	1	30	\$ 1.126.617

TRANSPORTE URBANO DE RECOLECCIÓN, SENSIBILIZACIÓN Y COORDINACIÓN DE CAMPO:

Se asignó presupuesto para Transporte Urbano por cada sensibilizador, encuestador, supervisor y coordinador de campo a las siguientes ciudades:

CIUDAD	Días Transporte Urbano (Recolección)	Días Transporte Urbano (Coordinación de campo)	Días Transporte Urbano (Sensibilizador)	MONTO ASIGNADO PARA TRANSPORTE URBANO
BARRANQUILLA	28	14	27	\$ 1.980.000
CARTAGENA	11	6	11	\$ 870.000
SINCELEJO	12	6	12	\$ 675.000
VALLEDUPAR	11	6	11	\$ 705.000



LINEAMIENTOS OPERATIVOS PRELIMINARES ENCUESTA NACIONAL DE CALIDAD DE VIDA 2014

CÓDIGO: PES-ECV-MA-02
VERSIÓN: 07
PÁGINA: 27
FECHA: 11-08-14

PROCESO: Producción estadística

SUBPROCESO: Planeación Logística

ELABORÓ: Apoyo profesional Logística de entrevista directa

REVISÓ: Coordinadora Logística de Entrevista Directa

APROBÓ: Director de Metodología y Producción Estadística

SANTA MARTA	14	6	14	\$ 990.000
RIOHACHA	9	5	9	\$ 510.000
SAN ANDRES	52	25	52	\$ 4.087.500
BOGOTA	52	22	52	\$ 16.350.000
BOGOTA-SOACHA	14			
TUNJA	16	8	16	\$ 660.000
VILLAVICENCIO	25	13	25	\$ 1.035.000
NEIVA	10	5	10	\$ 712.500
FLORENCIA	15	8	15	\$ 960.000
LETICIA	26	11	0	\$ 862.500
YOPAL	26	8	0	\$ 840.000
MOCOA	26	0	0	\$ 780.000
BUCARAMANGA	27	13	26	\$ 1.102.500
CÚCUTA	19	10	19	\$ 787.500
ARAUCA	50	8	0	\$ 1.560.000
CALI	52	25	52	\$ 3.495.000
PASTO	25	12	25	\$ 1.590.000
POPAYÁN	21	11	21	\$ 1.342.500
MANIZALES	16	8	16	\$ 1.020.000
PEREIRA	18	9	18	\$ 1.282.500
IBAGUE	14	7	14	\$ 997.500
ARMENIA	15	8	15	\$ 960.000
MEDELLIN R1	43	21	43	\$ 4.327.500
MEDELLIN R2	15			
MONTERIA	17	9	17	\$ 705.000
QUIBDÒ	15	8	15	\$ 960.000

 DANE Para tomar decisiones	LINEAMIENTOS OPERATIVOS PRELIMINARES ENCUESTA NACIONAL DE CALIDAD DE VIDA 2014		CÓDIGO: PES-ECV-MA-02 VERSIÓN: 07 PÁGINA: 28 FECHA: 11-08-14
PROCESO: Producción estadística		SUBPROCESO: Planeación Logística	
ELABORÓ: Apoyo profesional Logística de entrevista directa	REVISÓ: Coordinadora Logística de Entrevista Directa	APROBÓ: Director de Metodología y Producción Estadística	

TRANSPORTE ESPECIAL URBANO RECOLECCIÓN (POR HORAS):

Se asignó presupuesto para transporte especial por horas para recolección a las siguientes ciudades:

SEDE/ SUBSEDE	Días Transporte Especial urbano (por grupo de Recolección)	VALOR DÍA Transporte Especial urbano (por grupo de Recolección)	VALOR Transporte Especial urbano (por grupo de Recolección)
BARRANQUILLA	28	45.000	\$ 2.520.000
CARTAGENA	11	45.000	\$ 990.000
SINCELEJO	12	30.000	\$ 720.000
VALLEDUPAR	11	30.000	\$ 660.000
SANTA MARTA	14	30.000	\$ 840.000
RIOHACHA	9	30.000	\$ 540.000
SAN ANDRES	52	30.000	\$ 3.120.000
BOGOTA	52	45.000	\$ 18.720.000
BOGOTA	14	45.000	\$ 648.900
TUNJA	16	30.000	\$ 480.000
VILLAVICENCIO	25	30.000	\$ 750.000
NEIVA	10	45.000	\$ 900.000
FLORENCIA	15	30.000	\$ 900.000
BUCARAMANGA	27	30.000	\$ 810.000
CÚCUTA	19	30.000	\$ 570.000
CALI	52	60.000	\$ 6.240.000
PASTO	25	30.000	\$ 1.500.000
POPAYÁN	21	45.000	\$ 1.890.000
MANIZALES	16	30.000	\$ 960.000
PEREIRA	18	30.000	\$ 1.080.000
IBAGUE	14	30.000	\$ 840.000



LINEAMIENTOS OPERATIVOS PRELIMINARES ENCUESTA NACIONAL DE CALIDAD DE VIDA 2014

CÓDIGO: PES-ECV-MA-02
VERSIÓN: 07
PÁGINA: 29
FECHA: 11-08-14

PROCESO: Producción estadística

SUBPROCESO: Planeación Logística

ELABORÓ: Apoyo profesional Logística de entrevista directa

REVISÓ: Coordinadora Logística de Entrevista Directa

APROBÓ: Director de Metodología y Producción Estadística

ARMENIA	15	30.000	\$ 900.000
MEDELLIN	43	30.000	\$ 2.580.000
MEDELLIN	15	30.000	\$ 900.000
MONTERIA	17	30.000	\$ 510.000
QUIBDÒ	15	30.000	\$ 900.000

TRANSPORTE ESPECIAL URBANO DE SENSIBILIZACIÓN:

Se asignó presupuesto para Transporte Especial Urbano para sensibilización a todas las sedes y subsedes, independientemente si cuenta con el rol de sensibilizador o no en la ciudad:

SEDE/ SUBSEDE	Días Transporte Especial (Por Sensibilizador)	VALOR DÍA Transporte Especial (Por Sensibilizador)	VALOR Transporte Especial (Por Sensibilizador)
BARRANQUILLA	27	15.000	\$ 810.000
CARTAGENA	11	30.000	\$ 660.000
SINCELEJO	12	15.000	\$ 180.000
VALLEDUPAR	11	15.000	\$ 165.000
SANTA MARTA	14	15.000	\$ 210.000
RIOHACHA	9	15.000	\$ 135.000
SAN ANDRES	52	15.000	\$ 1.560.000
BOGOTA	52	30.000	\$ 12.480.000
BOGOTA	16	15.000	\$ 240.000
TUNJA	25	15.000	\$ 375.000
VILLAVICENCIO	10	30.000	\$ 300.000
NEIVA	15	15.000	\$ 225.000
FLORENCIA	27	15.000	\$ 405.000
BUCARAMANGA	19	15.000	\$ 285.000
CÚCUTA	52	30.000	\$ 1.560.000



LINEAMIENTOS OPERATIVOS PRELIMINARES ENCUESTA NACIONAL DE CALIDAD DE VIDA 2014

CÓDIGO: PES-ECV-MA-02
VERSIÓN: 07
PÁGINA: 30
FECHA: 11-08-14

PROCESO: Producción estadística

SUBPROCESO: Planeación Logística

ELABORÓ: Apoyo profesional Logística de entrevista directa

REVISÓ: Coordinadora Logística de Entrevista Directa

APROBÓ: Director de Metodología y Producción Estadística

CALI	25	15.000	\$ 375.000
PASTO	21	30.000	\$ 630.000
POPAYÁN	16	15.000	\$ 240.000
MANIZALES	18	15.000	\$ 270.000
PEREIRA	14	15.000	\$ 210.000
IBAGUE	15	15.000	\$ 225.000
ARMENIA	43	15.000	\$ 1.290.000
MEDELLIN	17	15.000	\$ 255.000
MEDELLIN	15	15.000	\$ 225.000
MONTERIA	27	15.000	\$ 810.000
QUIBDÒ	11	30.000	\$ 660.000

TRANSPORTE ESPECIAL RURAL:

Se asignó presupuesto para Transporte Especial Rural a las siguientes ciudades:

SEDE/ SUBSEDE	Días Transporte Especial (rural)	Valor/Día Transporte Especial (rural)	VALOR total Transporte Especial (rural)	ruta ASIGNADA
BARRANQUILLA	24	150.000	\$ 7.200.000	GALAPA RURAL, CAMPO DE LA CRUZ, MALAMBO RURAL (DE LUNES A SÁBADO)
CARTAGENA	41	150.000	\$ 12.300.000	CARTAGENA RURAL, SAN ESTANISLAO, SANTA CATALINA, ARJONA, MARIA LA BAJA (DE LUNES A SABADO)
SINCELEJO	31	150.000	\$ 9.300.000	SINCELEJO RURAL, COVENAS, SAN MARCOS (DE LUNES A SABADO)
VALLEDUPAR	36	150.000	\$ 10.800.000	VALLEDUPAR RURAL, SAN ALBERTO, AGUACHICA, BOSCONIA (DE LUNES A SABADO)
SANTA MARTA	38	150.000	\$ 11.400.000	SANTA MARTA RURAL, GUAMAL, FUNDACIÓN, EL BANCO (DE LUNES A SABADO)
RIOHACHA	43	150.000	\$ 12.900.000	RIOHACHA RURAL, MAICAO, BARRANCAS (DE LUNES A SABADO)
BOGOTA	12	154.500	\$ 1.854.000	BOGOTA RURAL, SOACHA RURAL



LINEAMIENTOS OPERATIVOS PRELIMINARES ENCUESTA NACIONAL DE CALIDAD DE VIDA 2014

CÓDIGO: PES-ECV-MA-02
VERSIÓN: 07
PÁGINA: 31
FECHA: 11-08-14

PROCESO: Producción estadística

SUBPROCESO: Planeación Logística

ELABORÓ: Apoyo profesional Logística de entrevista directa

REVISÓ: Coordinadora Logística de Entrevista Directa

APROBÓ: Director de Metodología y Producción Estadística

BOGOTA	52	150.000	\$ 15.600.000	VILLETÁ, PACHO, MOSQUERA
BOGOTA	52	150.000	\$ 15.600.000	APULO, FUSAGASUGÁ, ANOLAIMA
TUNJA	27	150.000	\$ 4.050.000	TUNJA RURAL, CHITARAQUE, TOGUI
TUNJA	52	150.000	\$ 7.800.000	SANTA ROSA DE VITERBO, DUITAMA
TUNJA	52	150.000	\$ 15.600.000	LA CAPILLA, PACHAVITA, SANTA SOFÍA, SABOYÁ, MIRAFLORES, ZETAQUIRA
VILLAVICENCIO	18	150.000	\$ 2.700.000	VILLAVICENCIO RURAL, ACACÍAS
VILLAVICENCIO	43	150.000	\$ 6.450.000	GRANADA, MESETAS
NEIVA	42	150.000	\$ 12.600.000	NEIVA RURAL, TIMANÁ, LA PLATA, PITALITO
FLORENCIA	37	150.000	\$ 11.100.000	FLORENCIA RURAL, SAN VICENTE DEL CAGUAN, CURILLO
BUCARAMANGA	25	180.000	\$ 4.500.000	FLORIDABLANCA RURAL, GIRÓN RURAL, PIDEDECUESTA RURAL, CHARALÁ
BUCARAMANGA	52	180.000	\$ 9.360.000	PUERTO WILCHES, BARRANCABERMEJA, BETULIA, EL CARMEN
BUCARAMANGA	26	150.000	\$ 3.900.000	CÁCHIRA, LA ESPERANZA (NTE SANTANDER)
CÚCUTA	24	180.000	\$ 4.320.000	CÚCUTA RURAL, OCAÑA
CÚCUTA	43	180.000	\$ 7.740.000	CHINÁCOTA, BOCHALEMA, PAMPLONITA, EL ZULIA RURAL
CALI	52	150.000	\$ 23.400.000	CANDELARIA, TULUÁ, ANSERMANUEVO (DE LUNES A SABADO)
CALI	52	150.000	\$ 23.400.000	PALMIRA, RESTREPO, ALCALÁ (DE LUNES A SABADO)
CALI	52	150.000	\$ 23.400.000	JAMUNDÍ, GUADALAJARA DE BUGA, BOLÍVAR, ULLOA (DE LUNES A SABADO)
CALI	52	150.000	\$ 23.400.000	FLORIDA, GUACARÍ, BUENAVENTURA (DE LUNES A SABADO)
CALI	52	150.000	\$ 23.400.000	CALI Y YUMBO RURAL, EL CERRITO, CARGAGO, LA UNIÓN (DE LUNES A SABADO)
PASTO	27	150.000	\$ 8.100.000	PASTO RURAL, EL ROSARIO (DE LUNES A SABADO)
PASTO	52	150.000	\$ 15.600.000	LA CRUZ, SAN ANDRÉS DE TUMACO (DE LUNES A SABADO)
PASTO	52	150.000	\$ 15.600.000	SAMANIEGO, EL TABLÓN (DE LUNES A SABADO)
PASTO	52	150.000	\$ 15.600.000	SANDONÁ, TÚQUERRES (DE LUNES A SABADO)

LINEAMIENTOS OPERATIVOS PRELIMINARES ENCUESTA NACIONAL DE CALIDAD DE VIDA 2014

CÓDIGO: PES-ECV-MA-02
VERSIÓN: 07
PÁGINA: 32
FECHA: 11-08-14

PROCESO: Producción estadística

SUBPROCESO: Planeación Logística

ELABORÓ: Apoyo profesional Logística de entrevista directa

REVISÓ: Coordinadora Logística de Entrevista Directa

APROBÓ: Director de Metodología y Producción Estadística

PASTO	26	150.000	\$ 7.800.000	CUMBITARÁ, POLICARPA (DE LUNES A SABADO)
POPAYÁN	31	150.000	\$ 9.300.000	POPAYÁN RURAL, INZA, TOTORÓ (DE LUNES A SABADO)
POPAYÁN	52	150.000	\$ 15.600.000	SANTANDER DE QUILICHAO, CALDONO (DE LUNES A SABADO)
POPAYÁN	52	150.000	\$ 15.600.000	LÓPEZ, SUCRE (DE LUNES A SABADO)
POPAYÁN	52	150.000	\$ 15.600.000	PIENDAMÓ, CORINTO (DE LUNES A SABADO)
MANIZALES	36	150.000	\$ 10.800.000	MANIZALES RURAL, CHINCHINÁ (DE LUNES A SABADO)
MANIZALES	52	150.000	\$ 15.600.000	ANSERMA, MARQUETALIA
PEREIRA	34	150.000	\$ 10.200.000	PEREIRA RURAL, DOSQUEBRADAS RURAL, QUINCHÍA, BALBOA, LA CELIA, APIA
IBAGUE	38	150.000	\$ 11.400.000	IBAGÜÉ RURAL, GUAMO, COYAIMA
IBAGUE	52	150.000	\$ 15.600.000	MARIQUITA, CHAPARRAL
ARMENIA	37	150.000	\$ 11.100.000	ARMENIA RURAL, FILANDIA, CIRCASIA, CALARCÁ
MEDELLIN	8	150.000	\$ 2.400.000	MEDELLÍN Y BELLO RURAL
MEDELLIN	11	150.000	\$ 3.300.000	ENVIGADO, ITAGÜÍ, LA ESTRELLA
MEDELLIN	52	415.000	\$ 64.740.000	APARTADÓ, NECOCLÍ, TURBO (ANTIOQUIA) Y UNGUÍA CHOCÓ
MEDELLIN	52	300.000	\$ 46.800.000	JERICÓ, SANTAFE DE ANTIOQUIA, CONCORDIA, HELICONIA, EBEJICO
MEDELLIN	52	180.000	\$ 28.080.000	RIONEGRO, EL SANTUARIO, LA UNIÓN, GRANADA, NARIÑO
MEDELLIN	52	450.000	\$ 70.200.000	CAUCASIA, SEGOVIA, EL BAGRE, SANTA ROSAS DE OSOS
MONTERIA	9	150.000	\$ 1.350.000	MONTERÍA RURAL
MONTERIA	43	180.000	\$ 7.740.000	SAN BERNARDO DEL VIENDO, PUERTO LIBERTADOR
MONTERIA	43	180.000	\$ 7.740.000	SAN ANDRÉS DE SOTAVENTO, CHINÚ
QUIBDÒ	37	150.000	\$ 11.100.000	QUIBDO RURAL, BAHÍA SOLANO, ISTMINA, MEDIO SAN JUAN

OTROS TRANSPORTES:

Se asignó presupuesto para Otros Transportes (avión, lancha, guías, cabalgadura, moto, transporte intermunicipal, área metropolitana etc.) a las siguientes ciudades:



LINEAMIENTOS OPERATIVOS PRELIMINARES ENCUESTA NACIONAL DE CALIDAD DE VIDA 2014

CÓDIGO: PES-ECV-MA-02
VERSIÓN: 07
PÁGINA: 33
FECHA: 11-08-14

PROCESO: Producción estadística

SUBPROCESO: Planeación Logística

ELABORÓ: Apoyo profesional Logística de entrevista directa

REVISÓ: Coordinadora Logística de Entrevista Directa

APROBÓ: Director de Metodología y Producción Estadística

SEDE/ SUBSEDE	Valor Otros transportes	Observación
CARTAGENA	\$ 460.000	
SINCELEJO	\$ 1.400.000	
VALLEDUPAR	\$ 2.700.000	
SANTA MARTA	\$ 2.000.000	
RIOHACHA	\$ 1.800.000	
TUNJA	\$ 1.360.000	
VILLAVICENCIO	\$ 800.000	
FLORENCIA	\$ 900.000	
YOPAL	\$ 450.000	Corresponde a \$100.000 por persona, equivalente al transporte especial por horas que no se asignó. Y \$50.000 para acompañamiento del coordinador en municipios.
YOPAL	\$ 200.000	Corresponde a transporte intermunicipal para desplazarse a los municipios, incluye desplazamiento del coordinador.
LETICIA	\$ 400.000	Corresponde a \$100.000 por persona, equivalente al transporte especial por horas que no se asignó. No se asignó al coordinador de campo porque tiene transporte urbano.
MOCOA	\$ 450.000	Corresponde a \$100.000 por persona, equivalente al transporte especial por horas que no se asignó. Y \$50.000 para acompañamiento del coordinador en municipios.
MOCOA	\$ 300.000	Corresponde a transporte intermunicipal para desplazarse a los municipios, incluye desplazamiento del coordinador.
BUCARAMANGA	\$ 3.000.000	
CÚCUTA	\$ 1.400.000	
ARAUCA	\$ 450.000	Corresponde a \$100.000 por persona, equivalente al transporte especial por horas que no se asignó. Y \$50.000 para acompañamiento del coordinador en



LINEAMIENTOS OPERATIVOS PRELIMINARES ENCUESTA NACIONAL DE CALIDAD DE VIDA 2014

CÓDIGO: PES-ECV-MA-02
VERSIÓN: 07
PÁGINA: 34
FECHA: 11-08-14

PROCESO: Producción estadística

SUBPROCESO: Planeación Logística

ELABORÓ: Apoyo profesional Logística de entrevista directa

REVISÓ: Coordinadora Logística de Entrevista Directa

APROBÓ: Director de Metodología y Producción Estadística

		municipios.
ARAUCA	\$ 390.000	Corresponde a transporte intermunicipal para desplazarse a los municipios, incluye desplazamiento del coordinador.
CALI	\$ 26.500.000	
PASTO	\$ 8.500.000	
POPAYÁN	\$ 14.400.000	
IBAGUE	\$ 260.000	
MEDELLIN	\$ 18.500.000	
MONTERIA	\$ 2.500.000	
QUIBDÒ	\$ 11.000.000	

GASTOS DE MANUTENCIÓN Y ALOJAMIENTO PARA RECOLECTORES Y SUPERVISORES URBANOS O MIXTOS (URBANO, CABECERA Y RESTO):

Para los recolectores y supervisores que deben trabajar tanto parte urbana como rural, se asignó el siguiente presupuesto:

CIUDAD	DÍAS DE ALOJAMIENTO* (recolectores/ supervisores)	VALOR DE MANUTENCIÓN Y ALOJAMIENTO (recolectores/ supervisores)	RUTA ASIGNADA
BARRANQUILLA	11	\$ 4.998.000	CAMPO DE LA CRUZ
CARTAGENA	44	\$ 23.664.000	SAN ESTANISLAO, SANTA CATALINA, ARJONA, MARIA LA BAJA
SINCELEJO	33	\$ 13.260.000	COVEÑAS, SAN MARCOS
VALLEDUPAR	41	\$ 19.278.000	SAN ALBERTO, AGUACHICA, BOSCONIA
SANTA MARTA	42	\$ 22.576.000	GUAMAL, FUNDACIÓN, EL BANCO
RIOHACHA	46	\$ 18.564.000	MAICAO, BARRANCAS
TUNJA	22	\$ 5.848.000	CHITARAQUE, TOGUI
VILLAVICENCIO	18	\$ 5.032.000	ACACÍAS
NEIVA	42	\$ 22.576.000	TIMANÁ, LA PLATA, PITALITO



LINEAMIENTOS OPERATIVOS PRELIMINARES ENCUESTA NACIONAL DE CALIDAD DE VIDA 2014

CÓDIGO: PES-ECV-MA-02
VERSIÓN: 07
PÁGINA: 35
FECHA: 11-08-14

PROCESO: Producción estadística

SUBPROCESO: Planeación Logística

ELABORÓ: Apoyo profesional Logística de entrevista directa

REVISÓ: Coordinadora Logística de Entrevista Directa

APROBÓ: Director de Metodología y Producción Estadística

FLORENCIA	37	\$ 17.374.000	SAN VICENTE DEL CAGUAN, CURILLO
YOPAL	14	\$ 3.672.000	PAZ DE ARIPORO (CASANARE)
MOCOA	30	\$ 8.024.000	SAN MIGUEL, SIBUNDOY (PUTUMAYO)
BUCARAMANGA	20	\$ 5.304.000	CHARALÁ
CÚCUTA	24	\$ 6.392.000	OCAÑA
ARAUCA	45	\$ 12.104.000	TAME, SARAVENA
PASTO	23	\$ 10.710.000	EL ROSARIO
POPAYÁN	29	\$ 13.566.000	INZA, TOTORÓ
MANIZALES	30	\$ 14.042.000	CHINCHINÁ
PEREIRA	30	\$ 16.048.000	QUINCHÍA, BALBOA, LA CELIA, APIA
IBAGUE	36	\$ 19.312.000	GUAMO, COYAIMA
ARMENIA	34	\$ 15.946.000	FILANDIA, CIRCASIA, CALARCÁ
QUIBDÒ	33	\$ 15.470.000	BAHÍA SOLANO, ISTMINA, MEDIO SAN JUAN

*El último día de viáticos, es día no pernoctado.

GASTOS DE MANUTENCIÓN Y ALOJAMIENTO PARA RECOLECTORES Y SUPERVISORES (SOLO RURAL):

Para los recolectores y supervisores que deben trabajar solo en la parte rural, se asignó el siguiente presupuesto:

SEDE / SUBSEDE	DÍAS DE ALOJAMIENTO* (recolectores/ supervisores)	VALOR DE MANUTENCIÓN Y ALOJAMIENTO (recolectores/ supervisores)	RUTA ASIGNADA
BOGOTA	52	\$ 28.016.000	VILLETAS, PACHO, MOSQUERA
BOGOTA	52	\$ 24.514.000	APULO, FUSAGASUGÁ, ANOLAIMA
TUNJA	52	\$ 14.008.000	SANTA ROSA DE VITERBO, DUITAMA
TUNJA	52	\$ 24.514.000	LA CAPILLA, PACHAVITA, SANTA SOFIA, SABOYÁ, MIRAFLORES, ZETAQUIRA
VILLAVICENCIO	43	\$ 11.560.000	GRANADA, MESETAS



LINEAMIENTOS OPERATIVOS PRELIMINARES ENCUESTA NACIONAL DE CALIDAD DE VIDA 2014

CÓDIGO: PES-ECV-MA-02
VERSIÓN: 07
PÁGINA: 36
FECHA: 11-08-14

PROCESO: Producción estadística

SUBPROCESO: Planeación Logística

ELABORÓ: Apoyo profesional Logística de entrevista directa

REVISÓ: Coordinadora Logística de Entrevista Directa

APROBÓ: Director de Metodología y Producción Estadística

BUCARAMANGA	52	\$ 14.008.000	PUERTO WILCHES, BARRANCABERMEJA, BETULIA, EL CARMEN
BUCARAMANGA	26	\$ 6.936.000	CÁCHIRA, LA ESPERANZA (NTE SANTANDER)
CÚCUTA	43	\$ 11.560.000	CHINÁCOTA, BOCHALEMA, PAMPLONITA
CALI	60	\$ 44.506.000	CANDELARIA, TULUÁ, ANSERMANUEVO
CALI	60	\$ 44.506.000	PALMIRA, RESTREPO, ALCALÁ
CALI	60	\$ 40.460.000	JAMUNDÍ, GUADALAJARA DE BUGA, BOLÍVAR, ULLOA
CALI	60	\$ 40.460.000	FLORIDA, GUACARÍ, BUENAVENTURA
CALI	52	\$ 35.020.000	EL CERRITO, CARGAGO, LA UNIÓN
PASTO	60	\$ 24.276.000	LA CRUZ, SAN ANDRÉS DE TUMACO
PASTO	60	\$ 24.276.000	SAMANIEGO, EL TABLÓN
PASTO	60	\$ 24.276.000	SANDONÁ, TÚQUERRES
PASTO	30	\$ 12.036.000	CUMBITARÁ, POLICARPA
POPAYÁN	60	\$ 24.276.000	SANTANDER DE QUILICHAO, CALDONO
POPAYÁN	60	\$ 24.276.000	LÓPEZ, SUCRE
POPAYÁN	60	\$ 28.322.000	PIENDAMÓ, CORINTO
MANIZALES	52	\$ 21.012.000	ANSERMA, MARQUETALIA
IBAGUE	52	\$ 21.012.000	MARIQUITA, CHAPARRAL
MEDELLIN	52	\$ 38.522.000	APARTADÓ, NECOCLÍ, TURBO (ANTIOQUIA) Y UNGUÍA CHOCÓ
MEDELLIN	52	\$ 38.522.000	JERICÓ, SANTA FE DE ANTIOQUIA, CONCORDIA, HELICONIA, EBEJICO
MEDELLIN	52	\$ 38.522.000	RIONEGRO, EL SANTUARIO, LA UNIÓN, GRANADA, NARIÑO
MEDELLIN	52	\$ 38.522.000	CAUCASIA, SEGOVIA, EL BAGRE, SANTA ROSAS DE OSOS
MONTERIA	43	\$ 11.560.000	SAN BERNARDO DEL VIENDO, PUERTO LIBERTADOR
MONTERIA	43	\$ 11.560.000	SAN ANDRÉS DE SOTAVENTO, CHINÚ

*El último día de viáticos, es día no pernотado.

 DANE Para tomar decisiones	LINEAMIENTOS OPERATIVOS PRELIMINARES ENCUESTA NACIONAL DE CALIDAD DE VIDA 2014		CÓDIGO: PES-ECV-MA-02 VERSIÓN: 07 PÁGINA: 37 FECHA: 11-08-14
PROCESO: Producción estadística		SUBPROCESO: Planeación Logística	
ELABORÓ: Apoyo profesional Logística de entrevista directa	REVISÓ: Coordinadora Logística de Entrevista Directa	APROBÓ: Director de Metodología y Producción Estadística	

VIÁTICOS Y GASTOS DE VIAJE PARA SUPERVISIÓN TÉCNICA:

Para los coordinadores de campo, asistentes o responsables de la encuesta que deben realizar supervisión en campo, se asignó el siguiente presupuesto:

CIUDAD	DÍAS DE ALOJAMIENTO	VALOR DIARIO DE MANUTENCIÓN Y ALOJAMIENTO	VALOR TRANSPOR. INTERMUNICIP. (supervisión Técnica)	VALOR DE MANUTENCIÓN Y ALOJAMIENTO y TRANSPORTE
BARRANQUILLA	4,5	132.701	\$ 50.000	\$ 647.155
SINCELEJO	4,5	132.701	\$ 50.000	\$ 647.155
VALLEDUPAR	4,5	132.701	\$ 50.000	\$ 647.155
SANTA MARTA	4,5	132.701	\$ 50.000	\$ 647.155
RIOHACHA	4,5	132.701	\$ 50.000	\$ 647.155
BOGOTA	7,5	132.701	\$ 100.000	\$ 1.095.258
TUNJA	4,5	132.701	\$ 100.000	\$ 697.155
VILLAVICENCIO	4,5	132.701	\$ 50.000	\$ 647.155
NEIVA	4,5	132.701	\$ 50.000	\$ 647.155
FLORENCIA	4,5	132.701	\$ 50.000	\$ 647.155
YOPAL COORDINADOR DE CAMPO	4,5	132.701	\$ 40.000	\$ 637.155
MOCOA COORDINADOR DE CAMPO	7,0	132.701	\$ 60.000	\$ 988.907
BUCARAMANGA	4,5	132.701	\$ 50.000	\$ 647.155
CÚCUTA	7,0	150.727	\$ 170.000	\$ 1.205.089
ARAUCA COORDINADOR DE CAMPO	4,5	132.701	\$ 65.000	\$ 662.155
CALI	7,5	132.701	\$ 100.000	\$ 1.095.258
PASTO	6,5	132.701	\$ 100.000	\$ 962.557
POPAYÁN	4,5	132.701	\$ 50.000	\$ 647.155
MANIZALES	4,5	132.701	\$ 50.000	\$ 647.155



LINEAMIENTOS OPERATIVOS PRELIMINARES ENCUESTA NACIONAL DE CALIDAD DE VIDA 2014

CÓDIGO: PES-ECV-MA-02
VERSIÓN: 07
PÁGINA: 38
FECHA: 11-08-14

PROCESO: Producción estadística

SUBPROCESO: Planeación Logística

ELABORÓ: Apoyo profesional Logística de entrevista directa

REVISÓ: Coordinadora Logística de Entrevista Directa

APROBÓ: Director de Metodología y Producción Estadística

PEREIRA	4,5	132.701	\$ 50.000	\$ 647.155
IBAGUE	4,5	132.701	\$ 50.000	\$ 647.155
ARMENIA	4,5	132.701	\$ 37.000	\$ 634.155
MEDELLIN	7,5	132.701	\$ 100.000	\$ 1.095.258
MONTERIA	4,5	132.701	\$ 50.000	\$ 647.155
QUIBDÒ	4,5	132.701	\$ 100.000	\$ 697.155

Adicional a lo anterior se dispusieron recursos para que los responsables de Villavicencio, Bogotá, Florencia y Bucaramanga, se desplacen a Yopal, Leticia, Mocoa y Arauca respectivamente a realizar entrenamiento y selección de personal y posteriormente realicen una visita de monitoreo, de la siguiente manera:

CIUDAD	DÍAS DE ALOJAMIENTO	VALOR DIARIO DE MANUTENCIÓN Y ALOJAMIENTO	VALOR TRASLADO	VALOR DE MANUTENCIÓN Y ALOJAMIENTO y TRANSPORTE
ENTRENAMIENTO MOCOA	4.5	173.082	85.000	\$ 863.869
ENTRENAMIENTO YOPAL	4.5	173.082	80.000	\$ 858.869
ENTRENAMIENTO LETICIA	4.5	173.082	900.000	\$ 1.678.869
ENTRENAMIENTO ARAUCA	4.5	173.082	900.000	\$ 1.678.869
MONITOREO MOCOA	4.5	173.082	85.000 + 60.000 para traslado a municipios	\$ 923.869
MONITOREO YOPAL	4.5	173.082	80.000 + 40.000 para traslado a municipios	\$ 898.869
MONITOREO LETICIA	4.5	173.082	900.000	\$ 1.678.869
MONITOREO ARAUCA	4.5	173.082	900.000+65.000 para traslado a municipios	\$ 1.743.869



LINEAMIENTOS OPERATIVOS PRELIMINARES ENCUESTA NACIONAL DE CALIDAD DE VIDA 2014

CÓDIGO: PES-ECV-MA-02
VERSIÓN: 07
PÁGINA: 39
FECHA: 11-08-14

PROCESO: Producción estadística

SUBPROCESO: Planeación Logística

ELABORÓ: Apoyo profesional Logística de entrevista directa

REVISÓ: Coordinadora Logística de Entrevista Directa

APROBÓ: Director de Metodología y Producción Estadística

FOTOCOPIAS:

A las siguientes ciudades, se le asignó presupuesto para fotocopias:

SEDE/ SUBSEDE	MONTO ASIGNADO
BARRANQUILLA	\$ 250.000
CARTAGENA	\$ 100.000
SINCELEJO	\$ 100.000
VALLEDUPAR	\$ 100.000
SANTA MARTA	\$ 100.000
RIOHACHA	\$ 100.000
SAN ANDRES	\$ 100.000
BOGOTA	\$ 250.000
TUNJA	\$ 100.000
VILLAVICENCIO	\$ 100.000
NEIVA	\$ 100.000
FLORENCIA	\$ 100.000
LETICIA	\$ 50.000
YOPAL	\$ 50.000
MOCOA	\$ 50.000
BUCARAMANGA	\$ 100.000
CÚCUTA	\$ 100.000
ARAUCA	\$ 50.000
CALI	\$ 250.000
PASTO	\$ 100.000
POPAYÁN	\$ 100.000
MANIZALES	\$ 250.000



LINEAMIENTOS OPERATIVOS PRELIMINARES ENCUESTA NACIONAL DE CALIDAD DE VIDA 2014

CÓDIGO: PES-ECV-MA-02
VERSIÓN: 07
PÁGINA: 40
FECHA: 11-08-14

PROCESO: Producción estadística

SUBPROCESO: Planeación Logística

ELABORÓ: Apoyo profesional Logística de entrevista directa

REVISÓ: Coordinadora Logística de Entrevista Directa

APROBÓ: Director de Metodología y Producción Estadística

PEREIRA	\$ 100.000
IBAGUE	\$ 100.000
ARMENIA	\$ 100.000
MONTERIA	\$ 100.000
QUIBDÓ	\$ 100.000

ARRENDAMIENTO DE EQUIPOS DE CÓMPUTO:

A las siguientes ciudades, por solicitud expresa se le asignó \$150.000 mensuales para el arrendamiento de equipos de cómputo:

CIUDAD	Cantidad de equipos	Duración	MONTO ASIGNADO
BARRANQUILLA	2	3,0	\$ 900.000
CARTAGENA	2	3,0	\$ 900.000
SINCELEJO	2	2,5	\$ 750.000
VALLEDUPAR	2	3,0	\$ 900.000
SANTA MARTA	2	3,0	\$ 900.000
RIOHACHA	2	3,0	\$ 900.000
SAN ANDRES	2	3,0	\$ 900.000
LETICIA	1	1,0	\$ 150.000
YOPAL	1	1,0	\$ 150.000
MOCOA	1	1,0	\$ 150.000
ARAUCA	1	2,0	\$ 300.000
MEDELLIN	2	3,0	\$ 900.000
QUIBDÓ	2	3,0	\$ 900.000
MANIZALES	2	3,0	\$ 900.000
PEREIRA	2	3,0	\$ 900.000



LINEAMIENTOS OPERATIVOS PRELIMINARES ENCUESTA NACIONAL DE CALIDAD DE VIDA 2014

CÓDIGO: PES-ECV-MA-02
VERSIÓN: 07
PÁGINA: 41
FECHA: 11-08-14

PROCESO: Producción estadística

SUBPROCESO: Planeación Logística

ELABORÓ: Apoyo profesional Logística de entrevista directa

REVISÓ: Coordinadora Logística de Entrevista Directa

APROBÓ: Director de Metodología y Producción Estadística

ARMENIA	2	3,0	\$ 900.000
IBAGUE	2	3,0	\$ 900.000

3.7. MATERIAL IMPRESO

A continuación se relaciona la cantidad de material impreso que se solicitó por ciudad para la ECV 2014.

SEDE / SUBSEDE	MANUALES OPERATIVO+ ENTRENAMIENTO	FORMULARIOS ZONA DE ALTO RIESGO + ENTRENAMIENTO	NOTIFICACIONES/ COMUNICACIONES	PLEGABLES	REVISITAS
ARAUCA	20	33	81	261	70
ARMENIA	28	51	139	465	120
BARRANQUILLA	28	52	173	499	150
BOGOTÁ	120	262	2033	2923	1760
BUCARAMANGA	36	66	173	623	150
CALI	130	312	404	3750	350
CARTAGENA	32	62	139	612	120
CÚCUTA	30	56	104	533	90
FLORENCIA	28	46	116	374	100
IBAGUÉ	42	81	139	793	120
LETICIA	16	20	81	79	70
MANIZALES	38	72	139	702	120
MEDELLÍN	140	313	531	3558	460
MOCOA	18	25	0	147	0
MONTERÍA	42	73	116	634	100
NEIVA	32	61	116	600	100
PASTO	64	140	173	1575	150
PEREIRA	28	53	185	510	160
POPAYÁN	64	135	173	1462	150
QUIBDO	28	60	116	657	100
RIOHACHA	22	37	58	306	50
SAN ANDRES	32	65	693	680	600
SANTA MARTA	30	55	150	521	130
SINCELEJO	24	40	92	329	80
TUNJA	42	82	92	827	80
VALLEDUPAR	28	53	116	521	100
VILLAVICENCIO	28	50	127	453	110
YOPAL	18	27	104	193	90
DANE CENTRAL	22	30	26	24	0
TOTAL	1.210	2.412	6.586	24.610	5.680

LINEAMIENTOS OPERATIVOS PRELIMINARES ENCUESTA NACIONAL DE CALIDAD DE VIDA 2014

CÓDIGO: PES-ECV-MA-02
VERSIÓN: 07
PÁGINA: 42
FECHA: 11-08-14

PROCESO: Producción estadística

SUBPROCESO: Planeación Logística

ELABORÓ: Apoyo profesional Logística de entrevista directa

REVISÓ: Coordinadora Logística de Entrevista Directa

APROBÓ: Director de Metodología y Producción Estadística

3.8. CRONOGRAMA

ID	Responsable	Nombre de tarea	JULIO 2014	AGOSTO 2014	SEPTIEMBRE 2014	OCTUBRE 2014	NOVIEMBRE 2014
1	DANE CENTRAL/ LOGISTICA	Elaboración de Manuales de Lineamientos Generales- Supervisión.	21	15			
2	DANE CENTRAL	Elaboración de estudios previos	14	19			
3	SEDES Y SUBSEDES	Contratación asistentes de encuesta		08-25			
4	DANE CENTRAL	Entrenamiento a las Territoriales en Dane Central		11-14			
5	SEDES Y SUBSEDES	Convocatoria al personal de Campo		11-14			
6	SEDES Y SUBSEDES	Entrenamiento del personal convocado		19-22			
7	VILLAVICENCIO, BOGOTÁ, FLORENCIA Y BUCARAMANGA	Entrenamiento y selección del personal en Yopal, Leticia, Mocoa y Arauca		26-30			
8	SEDES Y SUBSEDES	Contratación coordinadores de campo, ingenieros y sensibilizadores		25			
9	SEDES Y SUBSEDES	Contratación recolectores y supervisores			1		
10	SEDES Y SUBSEDES	Envío a las Areas de Mercadeo y Logística los nombres completos e identificación por rol del personal contratado para publicación en página Web		25-2			
11	SEDES Y SUBSEDES	Envío al Area de Logística la distribución de cargas de trabajo semanales, urbanas y rurales, en el formato establecido		22-27			
12	DANE CENTRAL	Videoconferencia de aclaración de inquietudes (sujeta a cambios de fecha)		25			
13	SEDES Y SUBSEDES	SENSIBILIZACIÓN de los hogares seleccionados		25			24
14	SEDES Y SUBSEDES	RECOLECCIÓN de la información en los hogares seleccionados			1		30
15	SEDES Y SUBSEDES	Supervisión de Campo			1		30
16	SEDES Y SUBSEDES	Captura con verificación, control de cobertura y confrontación de lo grabado con lo recolectado en campo			1		30
17	SEDES Y SUBSEDES	Envío al DANE CENTRAL la información diaria capturada vía FTP.			2		31
18	SEDES Y SUBSEDES	Envío a DANE CENTRAL informe Semanal de: INDICADORES DE CALIDAD, REPORTE COBERTURA vía FTP.			09-16-23-30	07-15-21-28-31	
19	SEDES Y SUBSEDES	Último envío de novedades en campo			24		
20	LOGÍSTICA DANE CENTRAL	Generar, revisar, analizar y consolidar resumen de Cobertura			10-17-24	01-08-16-22-29	4
21	LOGÍSTICA DANE CENTRAL	Envío de alertas e inconsistencias de la Información Operativa			12-19-26	3-10-17-24-31	5
22	SEDES Y SUBSEDES	Envío a DANE CENTRAL de errores corregidos de resúmenes de cobertura y justificaciones de inconsistencias			16-23-30	07-15-21-28-31	6
23	SEDES Y SUBSEDES	Cierre. Envío Resumen de Cobertura Urbano y Rural: Corregido					6
24	SEDES Y SUBSEDES	Envío a DANE CENTRAL las carpetas de muestra con la cartografía, recuentos y listados de viviendas seleccionadas.					10
25	SEDES Y SUBSEDES	INFORME FINAL Y DE CONTEXTO					12

	LINEAMIENTOS OPERATIVOS PRELIMINARES ENCUESTA NACIONAL DE CALIDAD DE VIDA 2014		CÓDIGO: PES-ECV-MA-02 VERSIÓN: 07 PÁGINA: 43 FECHA: 11-08-14
PROCESO: Producción estadística		SUBPROCESO: Planeación Logística	
ELABORÓ: Apoyo profesional Logística de entrevista directa	REVISÓ: Coordinadora Logística de Entrevista Directa	APROBÓ: Director de Metodología y Producción Estadística	

3.9. CONVOCATORIA, ENTRENAMIENTO Y CONTRATACIÓN DEL PERSONAL OPERATIVO

CONVOCATORIA

Para la Encuesta de Calidad de Vida el proceso de selección se llevará a cabo, por **Convocatoria Abierta**, según lo estipulado, para los roles donde la cantidad de personas requeridas sea mayor a tres (3), con el fin de establecer mediante un proceso transparente la selección del personal más capacitado para desarrollar la encuesta.

Antes de realizar la convocatoria tenga en cuenta que se deben revisar los estudios previos de cada cargo, verificando la cantidad de personas y los perfiles necesarios para la inscripción.

Todas las personas deben cumplir con los requisitos exigidos en la convocatoria

ENTRENAMIENTO

El entrenamiento de la encuesta se desarrollará en dos fases:

La primera, se realizará en la territorial central del DANE, durante los días 11, 12, 13 y 14 de agosto; allí se le impartirán instrucciones temáticas, operativas, muestrales y de sistemas a los responsables de la encuesta en cada una de las sedes y subsedes; estas personas, a su vez, tendrán la responsabilidad de entrenar en su ciudad al personal de campo que se convoca para la encuesta.

La segunda fase, se llevará a cabo encada sede y subsele durante los días 19, 20, 21 y 22 de agosto del presente año para las 24 sedes y subsedes y el 26, 27, 28, 29 y 30 para Yopal, Leticia, Mocoa y Arauca. En esta ocasión se entrenará al personal de campo preseleccionado que se encargará de las actividades de sensibilización, recolección y consolidación de la información de la encuesta; en este proceso deberán aclararse dudas temáticas, informáticas, operativas y metodológicas de la investigación. Al final de entrenamiento se llevará a cabo la selección definitiva del personal a través de pruebas de conocimiento de los temas impartidos durante el ejercicio.

Para llevar a cabo el entrenamiento se deben tener en cuenta las siguientes recomendaciones:

- ◆ Cumplir con las fechas establecidas en el cronograma.
- ◆ No descuidar el llamado a lista.
- ◆ Desarrollar actividades con un alto contenido práctico.
- ◆ Hacer uso de los manuales.

	LINEAMIENTOS OPERATIVOS PRELIMINARES ENCUESTA NACIONAL DE CALIDAD DE VIDA 2014		CÓDIGO: PES-ECV-MA-02 VERSIÓN: 07 PÁGINA: 44 FECHA: 11-08-14
PROCESO: Producción estadística		SUBPROCESO: Planeación Logística	
ELABORÓ: Apoyo profesional Logística de entrevista directa	REVISÓ: Coordinadora Logística de Entrevista Directa	APROBÓ: Director de Metodología y Producción Estadística	

- ♦ Efectuar trabajos de campo, en donde se practiquen los temas que haya detectado como débiles en el grupo.
- ♦ Realizar realimentación de cada uno de los talleres, resolviendo dudas y aclarando conceptos.
- ♦ Evaluar por escrito los temas profundizados durante el entrenamiento, a través de un examen técnico.
- ♦ Calificar cada uno de los exámenes de manera clara y objetiva.
- ♦ Seleccionar los mejores puntajes.

CONTRATACIÓN DEL PERSONAL

Es importante que una vez finalizado el proceso de contratación del personal, los responsables de planta de la territorial envíen el **listado consolidado de personas contratadas** al correo de Luz Deyanira Mateus (ldmateusp@dane.gov.co), con la siguiente información: Nombre completo, cédula, rol, investigación, ciudad, fecha de inicio y finalización del contrato.

4. COMPONENTES Y PROCESOS DEL OPERATIVO DE CAMPO

4.1. OBLIGACIONES DEL PERSONAL DE TRABAJO DE CAMPO

ASISTENTE TECNICO DE LA ENCUESTA

1. Cooperar en el entrenamiento al personal seleccionado para desarrollar cada proceso dentro del operativo de campo.
2. Aplicar los lineamientos del Sistema de Gestión de Calidad en el desarrollo de sus obligaciones
3. Realizar la planeación, seguimiento y evaluación de los operativos de recolección de la información, en la ciudad y municipios asignados de acuerdo a los planes y procesos establecidos desde el DANE Central.
4. Establecer contacto permanente con las autoridades municipales, las organizaciones comunitarias y sociales, así como con las autoridades no gubernamentales, a fin de informar sobre los aspectos propios de los procesos de recolección a realizar en la ciudad y municipios asignados en la muestra.
5. Organizar todas las actividades previas de cada operativo y garantizar su inicio en la ciudad y municipios asignados.
6. Responder por los procesos de sensibilización, recolección y supervisión de la información en la ciudad y en los municipios asignados de acuerdo con los esquemas establecidos.
7. Ejecutar y coordinar la Logística y el operativo de campo necesarios para garantizar la realización de los procesos de recolección de la información, en la ciudad y en los municipios asignados.

	LINEAMIENTOS OPERATIVOS PRELIMINARES ENCUESTA NACIONAL DE CALIDAD DE VIDA 2014		CÓDIGO: PES-ECV-MA-02 VERSIÓN: 07 PÁGINA: 45 FECHA: 11-08-14
PROCESO: Producción estadística		SUBPROCESO: Planeación Logística	
ELABORÓ: Apoyo profesional Logística de entrevista directa	REVISÓ: Coordinadora Logística de Entrevista Directa	APROBÓ: Director de Metodología y Producción Estadística	

8. Supervisar y coordinar los procesos de aseguramiento de la información recolectada y transmitida en la ciudad y cada uno de los municipios asignados, de acuerdo al instructivo establecido por el grupo de sistemas del DANE Central.
9. Generar los cierres parciales y definitivos del operativo, de acuerdo con los cronogramas y fechas establecidas, así como realizar los reportes e informes relacionados con el proceso de recolección enviándolos al DANE- Central Logística de Hogares.
10. Supervisar y asignar de acuerdo con el Coordinador Operativo el transporte especial del personal operativo que en razón de sus actividades deban desplazarse dentro de la ciudad y municipios asignados.
11. Gestionar las actuaciones judiciales pertinentes en casos de hurto o pérdidas de los bienes entregados bajo su custodia.
12. Ejecutar las demás actividades necesarias con el fin de garantizar con oportunidad, eficiencia y calidad la recolección de la información de la Encuesta de calidad de Vida, 2014 en la ciudad y los municipios asignados.
13. Guardar registros de las omisiones y errores detectados en el proceso.
14. Contar con la disponibilidad de tiempo necesaria para ejecutar el objeto y las obligaciones contratadas, con el fin de garantizar los estándares de rendimiento, calidad y oportunidad requeridos para el cumplimiento del cronograma operativo.
15. Tener un trato respetuoso con la fuente, los demás contratistas y funcionarios de la entidad en la ejecución del contrato.
16. Asistir a las reuniones o re inducciones operativas que se requieran para tratar aspectos de la investigación con el fin de mejorar o socializar procesos que en el desarrollo del operativo.

COORDINADOR DE CAMPO

1. Organizar en terreno, revisar y apoyar el operativo de recolección de información de la Encuesta Calidad de Vida 2014.
2. Distribuir equitativamente las cargas de trabajo de los supervisores de acuerdo con la muestra asignada, y velar por su cumplimiento.
3. De acuerdo con la muestra establecida, garantizar la cobertura de la encuesta en los segmentos seleccionados.
4. Mantener actualizados los reportes de controles operativos y garantizar el envío oportuno de la información capturada en DMC a DANE Central.
5. Monitorear las actividades del personal que integra el equipo operativo de la Encuesta Calidad de Vida, 2014 y velar por la oportuna recolección de la información de la encuesta que se debe aplicar a los miembros de los hogares seleccionados.
6. Responder por el inventario y material asignado para todas las etapas del proceso.
7. Producir los informes de resultados del operativo de campo de la Encuesta Calidad de Vida, 2014 que sean solicitados por el DANE Central.
8. Llevar control diario de la cobertura y resultados del operativo de campo.
9. Orientar y resolver las dudas temáticas y operativas del personal contratado en el proyecto.

 DANE Para tomar decisiones	LINEAMIENTOS OPERATIVOS PRELIMINARES ENCUESTA NACIONAL DE CALIDAD DE VIDA 2014		CÓDIGO: PES-ECV-MA-02 VERSIÓN: 07 PÁGINA: 46 FECHA: 11-08-14
PROCESO: Producción estadística		SUBPROCESO: Planeación Logística	
ELABORÓ: Apoyo profesional Logística de entrevista directa	REVISÓ: Coordinadora Logística de Entrevista Directa	APROBÓ: Director de Metodología y Producción Estadística	

10. Efectuar el control de fechas establecidas para cada proceso y hacer el seguimiento de las mismas.
11. Consolidar el informe de cobertura, informe técnico del operativo de campo, y el indicador de calidad de la recolección con el fin de analizar la calidad de la información recolectada.
12. Presentar alternativas de solución a los inconvenientes que surjan en campo durante el desarrollo de las actividades del proyecto.
13. En coordinación con el grupo de supervisores garantizar el correcto diligenciamiento y encriptación de la información en los dispositivos móviles de captura DMC.
14. En Coordinación con el soporte de sistemas asignado de la Encuesta Calidad de Vida, garantizar que diariamente se realice la transmisión de datos a DANE Central.
15. Garantizar que diariamente se diligencien en campo los formatos de control de recolección para su remisión a DANE Central.
16. Aplicar los lineamientos del Sistema de Gestión de Calidad en el desarrollo de sus obligaciones.
17. Contar con la disponibilidad de tiempo necesaria para ejecutar el objeto y las obligaciones contratadas, con el fin de garantizar los estándares de rendimiento, calidad y oportunidad requeridos para el cumplimiento del cronograma operativo.
18. Tener un trato respetuoso con la fuente, los demás contratistas y funcionarios de la entidad en la ejecución del contrato.
19. Asistir a las reuniones o re inducciones operativas que se requieran para tratar aspectos metodológicos, tecnológicos y técnicos de la investigación con el fin de mejorar o socializar procesos que en el desarrollo del operativo se requieran.

SENSIBILIZADOR

1. Asistir al curso de entrenamiento, dominar los conceptos temáticos y operativos impartidos en el curso.
2. Asistir al sitio que se le indique en las fechas programadas.
3. Recibir del Coordinador Operativo de la Encuesta los materiales necesarios para llevar a cabo el proceso de notificación, verificando que estén completos.
4. Sensibilizar a todos los hogares e informantes directos que encuentre en las viviendas del segmento que le haya sido asignado por el Coordinador de Campo, durante el desarrollo de la Encuesta Nacional de Calidad de Vida del año 2014.
5. Diligenciar los formatos de acuerdo con las instrucciones contempladas en el respectivo manual.
6. Realizar las labores de notificación de la encuesta y comunicación de los objetivos de la investigación a cada uno de los hogares seleccionados en el segmento.
7. Responder y velar por la conservación del material a su cargo.
8. Entregar diariamente al Coordinador de campo de la encuesta, la relación de las comunicaciones y plegables informativos entregados durante la jornada.
9. Apoyar cuando así se requiera los procesos de recolección y revisión de novedades del recuento.

 DANE <small>Para tomar decisiones</small>	LINEAMIENTOS OPERATIVOS PRELIMINARES ENCUESTA NACIONAL DE CALIDAD DE VIDA 2014	CÓDIGO: PES-ECV-MA-02 VERSIÓN: 07 PÁGINA: 47 FECHA: 11-08-14
PROCESO: Producción estadística		SUBPROCESO: Planeación Logística
ELABORÓ: Apoyo profesional Logística de entrevista directa	REVISÓ: Coordinadora Logística de Entrevista Directa	APROBÓ: Director de Metodología y Producción Estadística

10. Contar con la disponibilidad de tiempo necesaria para ejecutar el objeto y las obligaciones contratadas, con el fin de garantizar los estándares de rendimiento, calidad y oportunidad requeridos para el cumplimiento del cronograma operativo.
11. Tener un trato respetuoso con la fuente, los demás contratistas y funcionarios de la entidad en la ejecución del contrato.
12. Asistir a las reuniones o re inducciones operativas que se requieran para tratar aspectos metodológicos, tecnológicos y técnicos de la investigación con el fin de mejorar o socializar procesos que en el desarrollo del operativo se requieran.

SUPERVISOR URBANO

1. Asistir al curso de entrenamiento, dominar los conceptos temáticos y operativos impartidos en el curso.
2. Tener dominio y manejo de los aspectos conceptuales y metodológicos de la Encuesta Nacional de Calidad de Vida 2014, lo mismo que de los cuestionarios y formatos utilizados.
3. Organizar y dirigir la recolección de la información en cada uno de los segmentos que le asigne el Coordinador de Campo, teniendo en cuenta las vías de acceso y la proximidad de éstos.
4. Realizar el reconocimiento de los segmentos seleccionados según ubicación cartográfica, antes de iniciar la actividad de recolección verificando en los formatos establecidos los datos de número de viviendas seleccionadas, cantidad de hogares y nomenclatura, para ubicar correctamente a los recolectores y asignar equitativamente las viviendas a cada recolector.
5. Realizar reuniones con el grupo del operativo para consolidar la información, controlar la cobertura y realizar las observaciones que permitan corregir las inconsistencias detectadas en campo.
6. Garantizar la cobertura, del universo de estudio, así como el contenido y calidad de la encuesta en los municipios y segmentos de la carga asignada.
7. Dar buen manejo a los recursos financieros que se le asignen durante la ejecución del operativo y presentar los soportes respectivos para su legalización.
8. Prestar el soporte temático y operativo que el grupo de encuestadores requiera durante su trabajo de campo.
9. Seguir permanentemente las instrucciones dadas por el coordinador del operativo de campo y apoyarlo en la organización del operativo.
10. Orientar el proceso de levantamiento de la información en el perímetro urbano en relacionado con las actividades de aplicación de las encuestas, teniendo como base la muestra asignada por el coordinador operativo de la Territorial.
11. Brindar la asistencia logística y técnica al personal de encuestadores que le sean asignados.
12. Garantizar el diligenciamiento en campo del formato de resumen acumulado de viviendas, hogares y personas por segmento e indicadores de calidad por cada uno de los encuestadores y entregarlo al Coordinador de campo del operativo.

	LINEAMIENTOS OPERATIVOS PRELIMINARES ENCUESTA NACIONAL DE CALIDAD DE VIDA 2014		CÓDIGO: PES-ECV-MA-02 VERSIÓN: 07 PÁGINA: 48 FECHA: 11-08-14
PROCESO: Producción estadística		SUBPROCESO: Planeación Logística	
ELABORÓ: Apoyo profesional Logística de entrevista directa	REVISÓ: Coordinadora Logística de Entrevista Directa	APROBÓ: Director de Metodología y Producción Estadística	

13. Realizar el barrido total de las áreas que diariamente le asigne el Coordinador, manteniendo y cumpliendo el cronograma operativo previamente establecido.
14. Velar por el correcto ingreso de los datos en los dispositivos móviles de captura DMC y realizar en campo el back-up y sincronización de la información capturada por los encuestadores.
15. Realizar acompañamiento completo de por lo menos dos encuestas semanales a los recolectores y asegurar el cumplimiento de la carga de trabajo asignada a los encuestadores.
16. Revisar todas las encuestas presentadas por los recolectores y verificar la consistencia de su información.
17. Informar al Coordinador de campo cualquier inconveniente presentado durante todo el proceso operativo
18. Contar con la disponibilidad de tiempo necesaria para ejecutar el objeto y las obligaciones contratadas, con el fin de garantizar los estándares de rendimiento, calidad y oportunidad requeridos para el cumplimiento del cronograma operativo.
19. Tener un trato respetuoso con la fuente, los demás contratistas y funcionarios de la entidad en la ejecución del contrato.
20. Asistir a las reuniones o re inducciones operativas que se requieran para tratar aspectos metodológicos, tecnológicos y técnicos de la investigación con el fin de mejorar o socializar procesos que en el desarrollo del operativo se requieran.
21. Garantizar que el equipo de encuestadores disponga de los elementos de identificación durante el tiempo que se esté realizando el proceso operativo.

SUPERVISOR MIXTO (URBANO-RURAL)

1. Asistir al curso de entrenamiento, dominar los conceptos temáticos y operativos impartidos en el curso.
2. Tener dominio y manejo de los aspectos conceptuales y metodológicos de la Encuesta Calidad de Vida 2014.
3. Organizar y dirigir la recolección de la información que le asigne el Coordinador de Campo, de acuerdo a los municipios de la muestra asignada, teniendo en cuenta las vías de acceso y la proximidad de éstos.
4. Realizar la supervisión rural en los municipios asignados según la muestra, una vez terminada la supervisión urbana.
5. Hacer reconocimiento del terreno verificando el número de viviendas seleccionadas, las direcciones de los datos en cada segmento y ubicar correctamente según la cartografía a los recolectores en campo asignando igualmente las actividades requeridas.
6. Realizar reuniones con el grupo de trabajo para consolidar la información, controlar la cobertura y realizar las observaciones que permitan corregir las inconsistencias detectadas en campo.
7. Garantizar la cobertura del universo de estudio, así como el contenido y calidad de la encuesta en los municipios y segmentos de la ruta de campo asignada.

PROCESO: Producción estadística

SUBPROCESO: Planeación Logística

ELABORÓ: Apoyo profesional Logística de entrevista directa

REVISÓ: Coordinadora Logística de Entrevista Directa

APROBÓ: Director de Metodología y Producción Estadística

8. Dar buen manejo a los recursos financieros que se le asignen durante la ejecución del operativo y presentar los soportes respectivos para su legalización.
9. Prestar el soporte temático y operativo que el grupo de encuestadores requiera durante su operativo de campo.
10. Seguir permanentemente las instrucciones dadas por el Coordinador de campo y apoyarlo en la organización del operativo.
11. Orientar el proceso de levantamiento de la información en el perímetro urbano en lo relacionado con las actividades de aplicación de las encuestas, teniendo como base la muestra asignada por el coordinador operativo de la Territorial.
12. Brindar la asistencia logística y técnica al personal de encuestadores que le sean asignados.
13. Realizar la sensibilización con los hogares que se van a encuestar, las autoridades, las organizaciones cívicas, o los resguardos donde se esté aplicando la encuesta según los municipios asignados en la muestra.
14. Garantizar el diligenciamiento en campo del formato de resumen acumulado de viviendas, hogares y personas por segmento e indicadores de calidad por cada uno de los encuestadores y entregarlo al Coordinador de campo del operativo.
15. Realizar el barrido total de las áreas que diariamente le asigne el Coordinador, manteniendo y cumpliendo el cronograma operativo previamente establecido.
16. Velar por el correcto ingreso de los datos en los dispositivos móviles de captura DMC y realizar en campo el back-up y encriptación de la información capturada por los encuestadores.
17. Realizar acompañamiento completo de por lo menos dos encuestas semanales a los recolectores y asegurar el cumplimiento de la carga de trabajo asignada a los encuestadores.
18. Revisar todas las encuestas presentadas por los recolectores y verificar la consistencia de su información.
19. Informar al Coordinador de campo cualquier inconveniente presentado durante todo el proceso operativo.
20. Garantizar que el equipo de encuestadores disponga de los elementos de identificación durante el tiempo que se esté realizando el proceso operativo.
21. Solicitar a la autoridad competente en cada municipio los certificados de permanencia para cada uno de los integrantes del grupo, con el fin de anexarlos para la legalización de los avances de viáticos, en caso de no poder realizar la encuesta en uno o varios segmentos solicitar la respectiva justificación y enviarla vía Fax a la Dirección Territorial.
22. Contar con la disponibilidad de tiempo necesaria para ejecutar el objeto y las obligaciones contratadas, con el fin de garantizar los estándares de rendimiento, calidad y oportunidad requeridos para el cumplimiento del cronograma operativo.
23. Tener un trato respetuoso con la fuente, los demás contratistas y funcionarios de la entidad en la ejecución del contrato.
24. Asistir a las reuniones o re inducciones operativas que se requieran para tratar aspectos metodológicos, tecnológicos y técnicos de la investigación con el fin de mejorar o socializar procesos que en el desarrollo del operativo se requieran.

 DANE Para tomar decisiones	LINEAMIENTOS OPERATIVOS PRELIMINARES ENCUESTA NACIONAL DE CALIDAD DE VIDA 2014		CÓDIGO: PES-ECV-MA-02 VERSIÓN: 07 PÁGINA: 50 FECHA: 11-08-14
PROCESO: Producción estadística		SUBPROCESO: Planeación Logística	
ELABORÓ: Apoyo profesional Logística de entrevista directa	REVISÓ: Coordinadora Logística de Entrevista Directa	APROBÓ: Director de Metodología y Producción Estadística	

25. Identificar durante el barrido de los segmentos las novedades cartográficas y reportarlas al coordinador de campo.

SUPERVISOR RURAL

1. Asistir al curso de entrenamiento, dominar los conceptos temáticos y operativos impartidos en el curso.
2. Tener dominio y manejo de los aspectos conceptuales y metodológicos de la Encuesta Nacional de Calidad de Vida 2014.
3. Organizar y dirigir la recolección de la información en cada uno de los segmentos que le asigne el Coordinador de Campo, de acuerdo a la los municipios de la muestra asignada, teniendo en cuenta las vías de acceso y la proximidad de éstos.
4. Antes de iniciar la recolección, hacer reconocimiento del terreno verificando el número de viviendas seleccionadas, las direcciones de los datos en cada segmento y ubicar correctamente según la cartografía a los recolectores en campo asignando igualmente las actividades requeridas.
5. Reunirse con el grupo de trabajo para consolidar la información, controlar la cobertura y realizar las observaciones que permitan corregir las inconsistencias detectadas en campo.
6. Garantizar la cobertura, del universo de estudio, así como el contenido y calidad de la encuesta en los municipios y segmentos de la ruta asignada.
7. Dar buen manejo a los recursos financieros que se le asignen durante la ejecución del operativo y presentar los soportes respectivos para su legalización.
8. Prestar el soporte temático y operativo que el grupo de encuestadores requiera durante su operativo de campo.
9. Seguir permanentemente las instrucciones dadas por del Coordinador de campo y apoyarlo en la organización del operativo.
10. Orientar el proceso de levantamiento de la información en lo relacionado con las actividades de aplicación de las encuestas, teniendo como base la muestra asignada por el coordinador operativo de la Territorial.
11. Brindar la asistencia logística y técnica al personal de encuestadores que le sean asignados.
12. Realizar la sensibilización con los hogares que se van a encuestar, las autoridades, las organizaciones cívicas, o los resguardos donde se esté aplicando la encuesta según los municipios asignados en la muestra.
13. Garantizar el diligenciamiento en campo del formato de resumen acumulado de viviendas, hogares y personas por segmento e indicadores de calidad por cada uno de los encuestadores y entregarlo al Coordinador de campo del operativo.
14. Realizar el barrido total de las áreas que diariamente le asigne el Coordinador, manteniendo y cumpliendo el cronograma operativo previamente establecido.
15. Velar por el correcto ingreso de los datos en los dispositivos móviles de captura DMC y realizar en campo el back-up y encriptación de la información capturada por los encuestadores.

 DANE Para tomar decisiones	LINEAMIENTOS OPERATIVOS PRELIMINARES ENCUESTA NACIONAL DE CALIDAD DE VIDA 2014		CÓDIGO: PES-ECV-MA-02 VERSIÓN: 07 PÁGINA: 51 FECHA: 11-08-14
PROCESO: Producción estadística		SUBPROCESO: Planeación Logística	
ELABORÓ: Apoyo profesional Logística de entrevista directa	REVISÓ: Coordinadora Logística de Entrevista Directa	APROBÓ: Director de Metodología y Producción Estadística	

16. Realizar acompañamiento completo de por lo menos dos encuestas semanales a los recolectores y asegurar el cumplimiento de las obligaciones asignadas a los encuestadores.
17. Informar al Coordinador de campo cualquier inconveniente presentado durante todo el proceso operativo.
18. Garantizar que el equipo de encuestadores disponga de los elementos de identificación durante el tiempo que se esté realizando el proceso operativo.
19. Solicitar a la autoridad competente en cada municipio los certificados de permanencia para cada uno de los integrantes del grupo, con el fin de anexarlos para la legalización de los avances de viáticos, en caso de no poder realizar la encuesta en uno o varios segmentos solicitar la respectiva justificación y enviarla vía Fax a la Dirección Territorial.
20. Contar con la disponibilidad de tiempo necesaria para ejecutar el objeto y las obligaciones contratadas, con el fin de garantizar los estándares de rendimiento, calidad y oportunidad requeridos para el cumplimiento del cronograma operativo.
21. Tener un trato respetuoso con la fuente, los demás contratistas y funcionarios de la entidad en la ejecución del contrato.
22. Asistir a las reuniones o re inducciones operativas que se requieran para tratar aspectos metodológicos, tecnológicos y técnicos de la investigación con el fin de mejorar o socializar procesos que en el desarrollo del operativo se requieran.
23. Revisar todas las encuestas presentadas por los recolectores y verificar la consistencia de su información.
24. Identificar durante el barrido de los segmentos las novedades cartográficas y reportarlas a al coordinador de campo.

RECOLECTOR URBANO

1. Asistir al curso de entrenamiento y dominar los conceptos temáticos y operativos impartidos en el curso.
2. Encuestar todos los hogares que encuentre, en las viviendas del segmento que le haya sido asignado por el Supervisor realizando las visitas que sean necesarias para cumplir a cabalidad con el objeto y obligaciones contractuales, durante el desarrollo de la Encuesta Nacional de Calidad de Vida del año 2014.
3. Llevar consigo y utilizar el Manual de Recolección y Conceptos Básicos, en aquellos casos en que surjan dudas durante el trabajo de campo.
4. Recibir y velar responsablemente por los materiales que para el desarrollo del operativo de campo le suministre el supervisor del grupo.
5. Asistir a las reuniones que se acuerden con el Supervisor y el Coordinador de campo.
6. Adelantar las correcciones que el supervisor le ordene y regresar a campo cuantas veces sea requerido.
7. Informar al supervisor de campo los inconvenientes que se le presenten para la realización de su trabajo, con el fin de tomar oportunamente los correctivos.
8. Aplicar los lineamientos del Sistema de Gestión de Calidad en el desarrollo de sus obligaciones.

	LINEAMIENTOS OPERATIVOS PRELIMINARES ENCUESTA NACIONAL DE CALIDAD DE VIDA 2014		CÓDIGO: PES-ECV-MA-02 VERSIÓN: 07 PÁGINA: 52 FECHA: 11-08-14
PROCESO: Producción estadística		SUBPROCESO: Planeación Logística	
ELABORÓ: Apoyo profesional Logística de entrevista directa	REVISÓ: Coordinadora Logística de Entrevista Directa	APROBÓ: Director de Metodología y Producción Estadística	

9. Evitar discutir con los entrevistados ni formular preguntas ajenas a las consignadas en el cuestionario.
10. Asegurar la calidad y correcto diligenciamiento de los formularios de la encuesta en los dispositivos móviles de captura DMC.
11. Realizar frecuentemente la copia de seguridad de la información capturada en los dispositivos móviles de captura, DMC.
12. Portar permanentemente y en buen estado los elementos de identificación durante el tiempo que se está realizando el proceso de recolección.
13. Presentar los informes parciales y finales requeridos por el encargado de ejercer el control y vigilancia sobre las actividades desarrolladas.
14. Cuidar los bienes entregados para la ejecución y desarrollo del contrato; así como responder por pérdida o deterioro de los mismos.
15. Devolver a la territorial los bienes entregados para la ejecución y desarrollo del contrato.
16. Contar con la disponibilidad de tiempo necesaria para ejecutar el objeto y las obligaciones contratadas, con el fin de garantizar los estándares de rendimiento, calidad y oportunidad requeridos para el cumplimiento del cronograma operativo.
17. Asistir a las reuniones o re inducciones operativas que se requieran para tratar aspectos metodológicos, tecnológicos y técnicos de la investigación con el fin de mejorar o socializar procesos que en el desarrollo del operativo se requieran.

RECOLECTOR MIXTO (URBANO-RURAL)

1. Asistir al curso de entrenamiento, dominar los conceptos temáticos y operativos impartidos en el curso.
2. Encuestar todos los hogares que encuentre y realizar las visitas que sean necesarias en las viviendas del segmento que le haya sido asignado por el supervisor en los municipios correspondientes a la muestra asignada.
3. Durante el trabajo de campo, llevar consigo y utilizar el Manual de Recolección y Conceptos Básicos, en aquellos casos en que surjan dudas.
4. Terminada la recolección urbana, desplazarse a realizar la recolección rural en los municipios asignados según la muestra.
5. Recibir y velar responsablemente por los materiales que para el desarrollo del operativo de campo le suministre el supervisor del grupo.
6. Aplicar los lineamientos del Sistema de Gestión de Calidad en el desarrollo de sus obligaciones.
7. Asistir a las reuniones que se acuerden con el supervisor y el coordinador de campo.
8. Adelantar las correcciones que el supervisor le ordene y regresar a campo cuantas veces sea requerido.
9. Informar al supervisor de campo los inconvenientes que se le presenten para la realización de su trabajo, con el fin de tomar oportunamente los correctivos.
10. Evitar discutir con los entrevistados ni formular preguntas ajenas a las consignadas en el cuestionario.

 DANE Para tomar decisiones	LINEAMIENTOS OPERATIVOS PRELIMINARES ENCUESTA NACIONAL DE CALIDAD DE VIDA 2014		CÓDIGO: PES-ECV-MA-02 VERSIÓN: 07 PÁGINA: 53 FECHA: 11-08-14
PROCESO: Producción estadística		SUBPROCESO: Planeación Logística	
ELABORÓ: Apoyo profesional Logística de entrevista directa	REVISÓ: Coordinadora Logística de Entrevista Directa	APROBÓ: Director de Metodología y Producción Estadística	

11. Asegurar la calidad y correcto diligenciamiento de los formularios de la encuesta en los dispositivos móviles de captura, DMC.
12. Realizar frecuentemente la copia de seguridad de la información capturada en los dispositivos móviles de captura, DMC.
13. Portar los elementos de identificación durante el tiempo que se está realizando el proceso de recolección.
14. Presentar los informes parciales y finales requeridos por el encargado de ejercer el control y vigilancia sobre las actividades desarrolladas.
15. Cuidar los bienes entregados para la ejecución y desarrollo del contrato; así como responder por pérdida o deterioro de los mismos.
16. Devolver a la territorial los bienes entregados para la ejecución y desarrollo del contrato.
17. Contar con la disponibilidad de tiempo necesaria para ejecutar el objeto y las obligaciones contratadas, con el fin de garantizar los estándares de rendimiento, calidad y oportunidad requeridos para el cumplimiento del cronograma operativo.
18. Tener un trato respetuoso con la fuente, los demás contratistas y funcionarios de la entidad en la ejecución del contrato.
19. Asistir a las reuniones o re inducciones operativas que se requieran para tratar aspectos metodológicos, tecnológicos y técnicos de la investigación con el fin de mejorar o socializar procesos que en el desarrollo del operativo se requieran.
20. Configurar correctamente el DMC, asegurando que el dispositivo esté de acuerdo a los lineamientos técnicos.

RECOLECTOR RURAL

1. Asistir al curso de entrenamiento, dominar los conceptos temáticos y operativos impartidos en el curso.
2. Encuestar todos los hogares que encuentre y realizar las visitas que sean necesarias en las viviendas del segmento que le haya sido asignado por el supervisor en los municipios correspondientes a la muestra asignada, de la Encuesta Nacional de Calidad de Vida 2014.
3. Llevar consigo y utilizar el Manual de Recolección y Conceptos Básicos, en aquellos casos en que surjan dudas durante el operativo de campo.
4. Recibir y velar responsablemente por los materiales que para el desarrollo del operativo de campo le suministre el supervisor del grupo.
5. Asistir a las reuniones que se acuerden con el supervisor y el coordinador de campo.
6. Adelantar las correcciones que el supervisor le indique y regresar a campo cuantas veces sea requerido.
7. Informar al Supervisor de Campo los inconvenientes que se le presenten para la realización de sus actividades, con el fin de tomar oportunamente los correctivos.
8. Evitar discutir con los entrevistados ni formular preguntas ajenas a las consignadas en el cuestionario.
9. Asegurar la calidad y correcto diligenciamiento de los formularios de la encuesta en los dispositivos móviles de captura DMC.

 DANE Para tomar decisiones	LINEAMIENTOS OPERATIVOS PRELIMINARES ENCUESTA NACIONAL DE CALIDAD DE VIDA 2014		CÓDIGO: PES-ECV-MA-02 VERSIÓN: 07 PÁGINA: 54 FECHA: 11-08-14
PROCESO: Producción estadística		SUBPROCESO: Planeación Logística	
ELABORÓ: Apoyo profesional Logística de entrevista directa	REVISÓ: Coordinadora Logística de Entrevista Directa	APROBÓ: Director de Metodología y Producción Estadística	

10. Realizar frecuentemente la copia de seguridad de la información capturada en los dispositivos móviles de captura, DMC.
11. Portar los elementos de identificación durante el tiempo que se está realizando el proceso de recolección.
12. Presentar los informes parciales y finales requeridos por el encargado de ejercer el control y vigilancia sobre las actividades desarrolladas.
13. Cuidar los bienes entregados para la ejecución y desarrollo del contrato; así como responder por pérdida o deterioro de los mismos.
14. Devolver a la territorial los bienes entregados para la ejecución y desarrollo del contrato.
15. Contar con la disponibilidad de tiempo necesaria para ejecutar el objeto y las obligaciones contratadas, con el fin de garantizar los estándares de rendimiento, calidad y oportunidad requeridos para el cumplimiento del cronograma operativo.
16. Tener un trato respetuoso con la fuente, los demás contratistas y funcionarios de la entidad en la ejecución del contrato.
17. Asistir a las reuniones o reinducciones operativas que se requieran para tratar aspectos metodológicos, tecnológicos y técnicos de la investigación con el fin de mejorar o socializar procesos que en el desarrollo del operativo se requieran.
18. Revisar, modificar o justificar diariamente los reportes de novedades generados.
19. Configurar correctamente el DMC, asegurando que el dispositivo este de acuerdo a los lineamientos técnicos.

APOYO INFORMÁTICO

1. Probar y poner en funcionamiento las aplicaciones del componente de software de la Encuesta Nacional de Calidad de Vida 2014.
2. Revisar el estado de los DMC, velar por su mantenimiento y rendimiento, al igual que impartir entrenamiento sobre su manejo.
3. Dar soporte en campo cuando sea necesario, al personal que se encuentra recolectando datos de la Encuesta Nacional de Calidad de Vida 2014.
4. Recibir la información proveniente del operativo de campo para su posterior transmisión a DANE Central.
5. Descargar los formularios electrónicos necesarios para el desarrollo del operativo de la Encuesta Nacional de Calidad de Vida 2014.
6. Llevar una bitácora para la investigación donde se reporte la versión y fecha que fue utilizada para la Encuesta Nacional de Calidad de Vida 2014.
7. Llevar un registro en donde se evidencie la distribución de equipos (DMC), y la disponibilidad de los mismos para cubrir posibles fallas o pérdidas.
8. Reportar los errores generados en el aplicativo, con el objeto de garantizar el normal funcionamiento del operativo de campo.
9. Realizar Backup diario de la información recolectada.
10. Participar en las reuniones con el equipo de trabajo.
11. Presentar alternativas de solución a los inconvenientes de tipo informático que surjan durante el desarrollo de las actividades del proyecto

 DANE Para tomar decisiones	LINEAMIENTOS OPERATIVOS PRELIMINARES ENCUESTA NACIONAL DE CALIDAD DE VIDA 2014		CÓDIGO: PES-ECV-MA-02 VERSIÓN: 07 PÁGINA: 55 FECHA: 11-08-14
PROCESO: Producción estadística		SUBPROCESO: Planeación Logística	
ELABORÓ: Apoyo profesional Logística de entrevista directa	REVISÓ: Coordinadora Logística de Entrevista Directa	APROBÓ: Director de Metodología y Producción Estadística	

12. Aplicar los lineamientos del Sistema de Gestión de Calidad en el desarrollo de sus obligaciones.
13. Enviar diariamente la información capturada, a través del sitio FTP destinado para este fin, o por el canal que le sea indicado.
14. Contar con la disponibilidad de tiempo necesaria para ejecutar el objeto y las obligaciones contratadas, con el fin de garantizar los estándares de rendimiento, calidad y oportunidad requeridos para el cumplimiento del cronograma operativo.
15. Tener un trato respetuoso con la fuente, los demás contratistas y funcionarios de la entidad en la ejecución del contrato.
16. Asistir a las reuniones o re inducciones operativas que se requieran para tratar aspectos metodológicos, tecnológicos y técnicos de la investigación con el fin de mejorar o socializar procesos que en el desarrollo del operativo se requieran.

5. ENTREGA DE LA INFORMACIÓN

A continuación se relacionan los productos que cada sede y subsele, debe entregar a través del protocolo de transferencia de archivos (FTP), al área de Logística de Encuestas a Hogares.

PRODUCTO	RUTA DE ENVÍO (FTP)	FRECUENCIA	DIA DE ENTREGA
Resumen de Cobertura	/LOGISTICA/ECV 2014/RESUMEN DE COBERTURA	Semanal	Los días martes en la mañana
Indicador de Calidad de la recolección	/LOGISTICA/ECV 2014/ /INDI_CALIDAD/	Semanal	Los días martes en la tarde
Segmentos no trabajados	/LOGISTICA/ECV 2014/ NO TRABAJADOS/	Cuando se presente el caso	Cuando se presente el caso, debe colgarse en FTP también la certificación firmada por autoridad competente que justifique la pérdida de muestra
Segmentos con submuestreo	/LOGISTICA/ECV 2014/ /SUBMUESTREO/	Cuando se presente el caso	Cuando se presente el caso
Informes finales	LOGISTICA/ECV 2014/ INFORMES FINALES	Una vez	Al finalizar la recolección

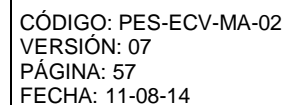
Nota: Todos los formatos que deben diligenciar las sedes y las subsele, se encuentran disponibles en FTP, en la siguiente ruta:

[LOGISTICA/ECV 2014/FORMATOS/](#)

 DANE Para tomar decisiones	LINEAMIENTOS OPERATIVOS PRELIMINARES ENCUESTA NACIONAL DE CALIDAD DE VIDA 2014		CÓDIGO: PES-ECV-MA-02 VERSIÓN: 07 PÁGINA: 56 FECHA: 11-08-14
PROCESO: Producción estadística		SUBPROCESO: Planeación Logística	
ELABORÓ: Apoyo profesional Logística de entrevista directa	REVISÓ: Coordinadora Logística de Entrevista Directa	APROBÓ: Director de Metodología y Producción Estadística	

6. MANEJO DE IMPLEMENTOS DEVOLUTIVOS.

Cada equipo debe contar una serie de implementos necesarios para la ejecución del trabajo de campo: Carnets, chalecos, gorras, maletines, DMC. El control de dichos elementos estará a cargo del supervisor, quien deberá reintegrarlos una vez concluya la recolección.



SUBPROCESO: Planeación Logística

APROBÓ: Director de Metodología y Producción Estadística

Anexo 1: Formato de sensibilización

[illegible]

PROCESO: Producción estadística

SUBPROCESO: Planeación Logística

ELABORÓ: Apoyo profesional Logística de entrevista directa

REVISÓ: Coordinadora Logística de
Entrevista Directa

APROBÓ: Director de Metodología y Producción Estadística

Anexo 2: Formato informe diario del supervisor de campo



Encuesta Nacional de Calidad de Vida
Control de Calidad Proceso de Recolección
Informe Diario del Supervisor de Campo

Supervisor:

Sede/Subsede: _____

Municipio:

Semana: _____

Recolector:

Clase: _____

Hoja: de

[illegible]

 DANE Para tomar decisiones	LINEAMIENTOS OPERATIVOS PRELIMINARES ENCUESTA NACIONAL DE CALIDAD DE VIDA 2014		CÓDIGO: PES-ECV-MA-02 VERSIÓN: 07 PÁGINA: 60 FECHA: 11-08-14
	PROCESO: Producción estadística		SUBPROCESO: Planeación Logística
ELABORÓ: Apoyo profesional Logística de entrevista directa		REVISÓ: Coordinadora Logística de Entrevista Directa	APROBÓ: Director de Metodología y Producción Estadística

Anexo 4: Reentrevista

DEPARTAMENTO NACIONAL DE ESTADÍSTICA	REENTREVISTA	ENCUESTA NACIONAL DE CALIDAD DE VIDA
I. IDENTIFICACIÓN Y CONTROL: <div style="display: flex; justify-content: space-between;"> <div> Departamento: _____ Municipio: _____ Etapa: _____ Segmento: _____ Supervisor: _____ Semana: _____ Identificación: _____ Edificación: _____ Vivienda: _____ Hogar: _____ Encuestador: _____ </div> </div>		
II. ¿Cuál es el nombre de quien responde la Encuesta (Jefe de Hogar o Conyuge)? _____ Sexo? <div style="border: 1px solid black; width: 150px; height: 20px; display: inline-block;"></div> ¿Cuántas personas componen el Hogar de....? <div style="border: 1px solid black; width: 40px; height: 20px; display: inline-block;"></div> ¿A qué régimen de Seguridad Social en Salud está afiliado? <div style="border: 1px solid black; width: 150px; height: 20px; display: inline-block;"></div> ¿Cuál es el nivel educativo más alto alcanzado por _____ y el último grado aprobado en ese nivel? (Jefe de Hogar o Conyuge) <div style="display: flex; justify-content: space-between;"> <div style="border: 1px solid black; width: 100px; height: 20px;"></div> <div style="border: 1px solid black; width: 100px; height: 20px;"></div> </div> ¿La vivienda ocupada por este hogar es? <div style="border: 1px solid black; width: 150px; height: 20px; display: inline-block;"></div> OBSERVACIONES <div style="border: 1px solid black; height: 100px;"></div>		

Anexo 5. Resumen de cobertura

[illegible]

PROCESO: Producción estadística

SUBPROCESO: Planeación Logística

ELABORÓ: Apoyo profesional Logística de entrevista directa

REVISÓ: Coordinadora Logística de
Entrevista Directa

APROBÓ: Director de Metodología y Producción Estadística

Anexo 6: Informe Técnico del Coordinador de campo (parte 2)



Encuesta Nacional de Calidad de Vida
Control de Calidad Proceso de Recolección
Informe Técnico del Coordinador de Campo/Asistente

Parte 2: Seguimiento a las actividades de los recolectores

[illegible][illegible]

Anexo 7: Indicador de calidad de la recolección

IDENTIFICACIÓN						Número de Errores Detectados en revisión de encuestas por Hogar												Resultados		Situación acompañamiento_ Calificaciones: E, B, A, C, D, F, G, H, I, J, K, L, M, N, O, P, Q, R, S, T, U, V, W, X, Y, Z						
Fecha de Recolección dd/mm/aa	Cód Municipio	Segmento	Edificación	Vivienda	Hogar	Identificación y Datos de la vivienda	Servicios del Hogar	Características y composición del hogar	Salud	Cuidado de los niños	Educación	Fuerza de Trabajo	Tecnologías de la Información	Trabajo Infantil	Tenencia y financiación de la vivienda	Condiciones de vida y tenencia de bienes	Gastos en los hogares	Puntaje	INDICADOR DE CALIDAD REVISIÓN DE ENCUESTAS	L.A.P.	C.A.C	N.D. I.R.	Sondeo	M.C.	INDICADOR DE CALIDAD EN ACOMPAÑAMIENTO (POR ENCUESTA)	
																			0	0						0
																			0	0						0
																			0	0						0
																			0	0						0
																			0	0						0
																			0	0						0
																			0	0						0
																			0	0						0
																			0	0						0
																			0	0						0
																			0	0						0
																			0	0						0
																			0	0						0
																			0	0						0
																			0	0						0
																			0	0						0
																			0	0						0
																			0	0						0
																			0	0						0
																			0	0						0