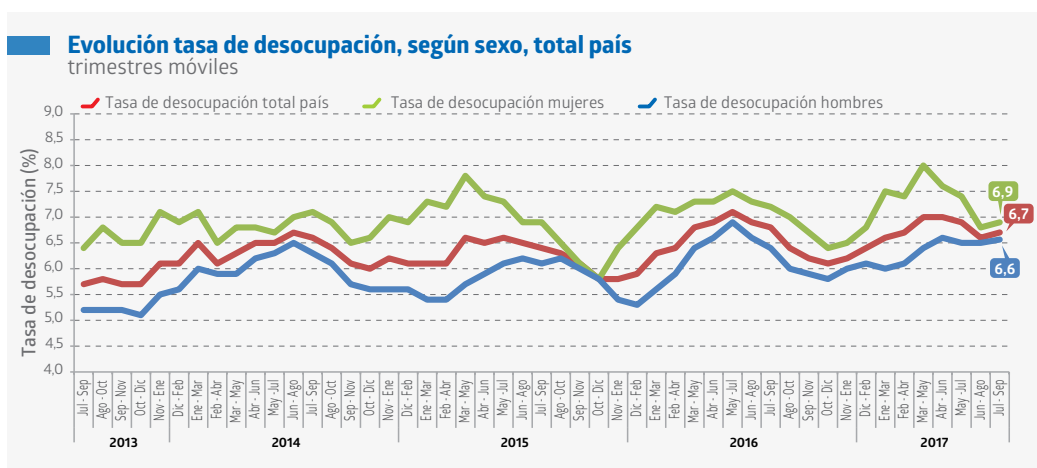


- La tasa de desocupación del trimestre julio-septiembre 2017 fue **6,7%**.
- En doce meses, los Ocupados crecieron **2,3%**, incididos principalmente por mujeres (**3,7%**) y, en menor medida, por hombres (**1,3%**).
- Sectorialmente, Actividades de Salud (**11,6%**) y Enseñanza (**5,9%**) impulsaron el alza anual de los Ocupados, mientras que por categoría lo hizo Trabajadores por Cuenta Propia (**6,6%**).



## TRIMESTRE MÓVIL

(julio - septiembre 2017)

Tasa de Participación en la Fuerza de Trabajo	59,7%
Tasa de Ocupación	55,7%
Tasa de Desocupación	6,7%

## Niveles (miles)

Fuerza de Trabajo	8.885,91
Ocupados	8.290,26
Desocupados	595,64
Inactivos	5.997,25

## Variaciones a 12 meses

Fuerza de Trabajo	2,2%
Ocupados	2,3%
Desocupados	1,5%
Inactivos	1,1%

## Tasas Analíticas

Tasa de Desocupación con Iniciadores Disponibles	7,0%
Tasa de Presión Laboral	12,6%

La tasa de desocupación del trimestre móvil julio-septiembre 2017 fue 6,7%, disminuyendo 0,1 puntos porcentuales (pp.) en doce meses, mientras que trimestralmente aumentó 0,1 pp.

La reducción anual de la tasa de desocupación fue consecuencia del alza de 2,3% de los Ocupados, mayor que el incremento de 2,2% de la Fuerza de Trabajo, al tiempo que los Desocupados crecieron 1,5%, influidos exclusivamente por hombres y por quienes Buscan Trabajo por Primera Vez, generando mayor presión en el mercado laboral. Las tasas de participación y ocupación aumentaron 0,3 pp. en ambos casos, situándose en 59,7% y 55,7%, respectivamente.

El crecimiento en doce meses de los Ocupados (2,3%), en tanto, fue causado por los sectores Actividades de Salud (11,6%), Enseñanza (5,9%) y Administración Pública (8,8%). En igual período, los descensos fueron por Construcción (-4,9%), Industria

Manufactura (-2,4%) y Actividades Profesionales (-2,8%).

Según categoría ocupacional, el incremento anual de los Ocupados fue incidido por Trabajadores por Cuenta Propia (6,6%), Asalariados (0,7%) y, en menor medida, Empleadores (7,7%) y Personal de Servicio Doméstico (2,8%). Familiar no Remunerado registró un descenso (-7,9%).

La población Fuera de la Fuerza de Trabajo o Inactiva creció 1,1% en doce meses, motivada por los incrementos de Inactivos habituales, Iniciadores e Inactivos potencialmente activos. Los hombres destacaron como la principal incidencia en dicho resultado.

Respecto a los indicadores complementarios, la tasa de desocupación con Iniciadores Disponibles se situó en 7,0%, creciendo 0,1 pp. en doce meses. La tasa de presión laboral fue 12,6%, registrando una disminución de 0,2 pp. en igual período. Según horas

habitualmente trabajadas a la semana, la jornada completa (45 horas) aumentó 3,3% en doce meses, anotando la mayor incidencia positiva en el alza de los Ocupados.

Los Ocupados que trabajaron a tiempo parcial (de 1 a 30 horas) presentaron un incremento de 1,8%, incididos únicamente por los Ocupados a tiempo parcial involuntario (5,6%), que representaron 10,6% del total de Ocupados, proporción que creció 0,3 pp. en doce meses. A su vez, el promedio de horas efectivas trabajadas a la semana disminuyó 0,5%, estimándose en 37,4 horas.

Trimestralmente, la tasa de desocupación aumentó 0,1 pp., como consecuencia del menor incremento de los Ocupados (0,4%) en comparación con el de la Fuerza de Trabajo (0,5%), mientras que los Desocupados se expandieron 1,4%. Finalmente, las tasas de participación y ocupación reportaron alzas de 0,2 pp. y 0,1 pp., respectivamente.

## TRIMESTRES MÓVILES (2016-2017)

Tasa de desocupación (%)	jul-sep	ago-oct	sep-nov	oct-dic	nov-ene	dic-feb	ene-mar	feb-abr	mar-may	abr-jun	may-jul	jun-ago	jul-sep
Total País	6,8	6,4	6,2	6,1	6,2	6,4	6,6	6,7	7,0	7,0	6,9	6,6	6,7
Mujeres	7,2	7,0	6,7	6,4	6,5	6,8	7,5	7,4	8,0	7,6	7,4	6,8	6,9
Hombres	6,4	6,0	5,9	5,8	6,0	6,1	6,0	6,1	6,4	6,6	6,5	6,5	6,6

Para mayor información

**ine.cl**

## Principales Indicadores

La tasa de desocupación fue 6,7%, reduciéndose 0,1 pp. en doce meses, a raíz del alza de 2,3% de los Ocupados -incidida principalmente por mujeres- mayor al incremento de 2,2% de la Fuerza de Trabajo. A su vez, los Desocupados aumentaron 1,5%, revirtiendo dos períodos consecutivos de disminuciones, influidos exclusivamente por hombres y por quienes Buscan Trabajo por Primera Vez, generando mayor presión en el mercado laboral.

La Población en Edad de Trabajar creció 1,8%, registrando una menor variación anual respecto a la Fuerza de Trabajo y a los Ocupados, motivando que las tasas de participación y ocupación aumentaran 0,3 pp. en ambos casos y se ubicaran en 59,7% y 55,7%, respectivamente.

La tasa de desocupación femenina se situó en 6,9%, registrando una reducción anual de 0,3 pp., debido al aumento de 3,7% de las Ocupadas por sobre el evidenciado en la Fuerza de Trabajo de 3,3%, mientras que las Desocupadas descendieron 1,0%, incididas solamente por las Cesantes. Debido a que los incrementos de la Fuerza de Trabajo femenina y de las Ocupadas fueron superiores al alza de la Población en Edad de Trabajar de las mujeres (1,7%), las tasas de participación y ocupación crecieron 0,7 pp. y 0,9 pp., alcanzando 48,8% y 45,5%, respectivamente. Cabe destacar que la tasa de participación femenina logró su valor más alto con la actual encuesta, al tiempo que las mujeres Fuera de la Fuerza de Trabajo o Inactivas se expandieron 0,2% anualmente.

La tasa de desocupación masculina fue 6,6%, variando positivamente 0,2 pp. en doce meses, debido a que el incremento de 1,3% de los Ocupados fue menor al de la Fuerza de Trabajo (1,5%), mientras que los Desocupados crecieron 3,5%. En tanto, el alza de la Fuerza de Trabajo masculina y de los Ocupados fue menor al aumento de la Población en Edad de Trabajar de los hombres (1,8%), generando que las

### Personas Fuera de la Fuerza de Trabajo, según Razones, total país y período (en miles de personas, porcentaje e incidencia en pp.)

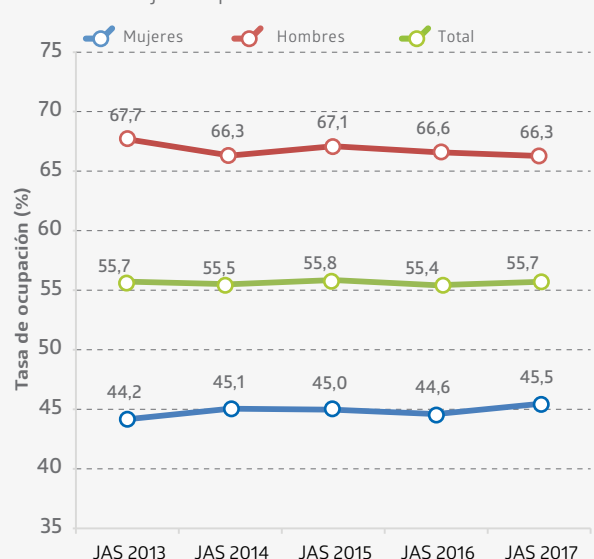
	JAS 2017	Variación 12 meses		
		en miles	%	incidencia*
<b>Total</b>	5.997,25	63,07	1,1	-
Iniciador**	55,99	11,40	25,6	0,2
Razones familiares permanentes	1.411,95	-27,52	-1,9	-0,5
Razones de estudio	1.705,55	-16,07	-0,9	-0,3
Razones de jubilación	723,10	20,90	3,0	0,4
Razones de pensión o montepiado	749,18	11,59	1,6	0,2
Razones de salud permanentes	672,08	25,90	4,0	0,4
Razones personales temporales**	126,30	-4,46	-3,4	-0,1
Sin deseos de trabajar**	296,17	43,93	17,4	0,7
Razones estacionales**	82,43	14,43	21,2	0,2
Razones de desaliento**	64,71	-5,04	-7,2	-0,1
Otras razones**	109,82	-11,98	-9,8	-0,2

(\*) La incidencia corresponde a la variación porcentual ponderada por el peso relativo de cada una de las razones de inactividad sobre el total de los Inactivos del mismo trimestre móvil del año anterior. La suma de las incidencias es igual a la variación porcentual y puede diferir en el total al sumar con mayor número de decimales.

(\*\*) La estimación está sujeta a alta variabilidad muestral y error de estimación, debido a su baja participación en el total de Inactivos (inferior al 10%).

[Ver nota estadística.](#)

### Tasa de ocupación según sexo, total país trimestres julio-septiembre



tasas de participación y ocupación descendieran 0,3 pp. en ambos casos, llegando a 70,9% y 66,3%, respectivamente.

La población Fuera de la Fuerza de Trabajo o Inactiva creció 1,1%, motivada por los incrementos en Sin deseos de trabajar (17,4%) y en Razones de salud permanente (4,0%). A su vez, los hombres destacaron como la principal incidencia en dicha alza.

Según el interés por entrar al mercado laboral, tanto los Inactivos habituales como Iniciadores e Inactivos potencialmente activos registraron incidencias positivas en la variación de la población Fuera de la Fuerza de Trabajo. Por su parte, la tasa de desocupación con Iniciadores Disponibles se situó en 7,0%, aumentando 0,1 pp. en doce meses.

Trimestralmente, la tasa de desocupación creció 0,1 pp., como consecuencia del menor incremento de los Ocupados (0,4%) en comparación con el de la Fuerza de Trabajo (0,5%), mientras que los Desocupados se expandieron 1,4%. Finalmente, las tasas de participación y ocupación reportaron alzas de 0,2 pp. y 0,1 pp., respectivamente.

## Análisis por actividad económica

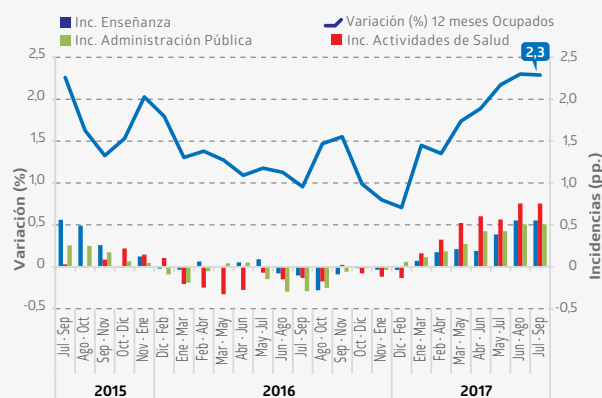
El crecimiento anual de los Ocupados (2,3%) fue causado por Actividades de Salud, Enseñanza y Administración Pública. Actividades de Salud aumentó 11,6%, incidido por quienes se desempeñaron en hospitales públicos y privados. Los Ocupados en Enseñanza crecieron 5,9%, por educación primaria y secundaria. Administración Pública registró un incremento de 8,8%. Según categoría ocupacional, los Asalariados fueron los impulsores en los tres sectores.

En igual período, los descensos fueron por Construcción, Industria Manufacturera y Actividades Profesionales. Construcción se redujo 4,9%, por la contracción en la edificación de edificios. Industria Manufactura descendió 2,4%, por fabricación de productos elaborados de metal y madera. En ambos sectores los Asalariados fueron la principal disminución. Finalmente, el sector Actividades Profesionales retrocedió 2,8%, por actividades veterinarias y Trabajadores por Cuenta Propia.

Por sexo, el crecimiento de las mujeres Ocupadas fue 3,7% y estuvo incidido por Actividades de Salud (10,5%), Otras Actividades de Servicios (24,0%) y Administración Pública (14,8%). Los hombres Ocupados, en tanto, aumentaron 1,3%, debido a Enseñanza (9,3%), Agricultura y Pesca (3,1%) y Actividades de Salud (14,8%).

Trimestralmente, la variación positiva registrada por los Ocupados (0,4%) estuvo motivada por Comercio (1,4%) y

### Variación a 12 meses de Ocupados e incidencias\* según ramas de actividad económica, total país trimestres móviles



(\*) Corresponden a los tres sectores económicos que registraron las mayores incidencias positivas en el último trimestre móvil.

Alojamiento y Servicio de Comidas (3,8%), siendo incididos por Trabajadores por Cuenta Propia y Asalariados, respectivamente. Las bajas más notorias se dieron en Actividades Profesionales (-4,0%) y Servicios Administrativos y de Apoyo (-4,3%), vinculadas principalmente a una disminución de los Trabajadores por Cuenta Propia.

### Ocupados por Rama de Actividad Económica\*, total país (en miles de personas, porcentaje e incidencia en pp.)

Rama de Actividad (CIIU4.cl 2012 según CAENES)	JAS 2017	Variación 12 meses			Variación trimestral		
		en miles	%	incidencia**	en miles	%	incidencia**
<b>TOTAL</b>	8.290,26	185,40	2,3	-	32,67	0,4	-
Agricultura, ganadería, silvicultura y pesca	717,86	23,08	3,3	0,3	2,18	0,3	0,0
Minería	192,81	-1,94	-1,0	0,0	-6,90	-3,5	-0,1
Industrias manufactureras	880,95	-21,34	-2,4	-0,3	2,56	0,3	0,0
Suministro de electricidad ***	43,33	1,28	3,0	0,0	0,07	0,2	0,0
Suministro de agua ***	59,47	3,37	6,0	0,0	-1,16	-1,9	0,0
Construcción	686,00	-35,60	-4,9	-0,4	7,38	1,1	0,1
Comercio	1.580,10	17,04	1,1	0,2	22,49	1,4	0,3
Transporte y almacenamiento	559,57	6,79	1,2	0,1	10,64	1,9	0,1
Actividades de alojamiento y de servicio de comidas	343,40	8,67	2,6	0,1	12,53	3,8	0,2
Información y comunicaciones	140,82	10,42	8,0	0,1	-2,29	-1,6	0,0
Actividades financieras y de seguros	159,86	9,94	6,6	0,1	0,19	0,1	0,0
Actividades inmobiliarias ***	84,49	8,47	11,1	0,1	-0,89	-1,0	0,0
Actividades profesionales, científicas y técnicas	248,32	-7,27	-2,8	-0,1	-10,34	-4,0	-0,1
Actividades de servicios administrativos y de apoyo	209,90	-6,49	-3,0	-0,1	-9,46	-4,3	-0,1
Administración pública	464,53	37,62	8,8	0,5	-6,28	-1,3	-0,1
Enseñanza	733,07	40,94	5,9	0,5	-1,63	-0,2	0,0
Actividades de atención de la salud humana	474,81	49,47	11,6	0,6	-2,11	-0,4	0,0
Actividades artísticas y entretenimiento ***	94,90	-1,57	-1,6	0,0	2,97	3,2	0,0
Otras actividades de servicios	260,02	30,01	13,0	0,4	9,96	4,0	0,1
Actividades de los hogares como empleadores	354,61	11,33	3,3	0,1	2,68	0,8	0,0
Actividades de órganos extraterritoriales R.2	1,45	1,18	430,1	0,0	0,08	5,5	0,0

(\*) La rama de actividad es el sector al que se dedica la empresa en la que trabajan los Ocupados, ya sean estos contratados directamente o a través de una empresa subcontratista de bienes o servicios o suministradora, es decir, se atribuye la clasificación económica del mandante.

(\*\*) La suma de las incidencias es igual a la variación porcentual y puede diferir en el total al sumar con mayor número de decimales.

(\*\*\*) La estimación de los Ocupados de esta rama de actividad está sujeta a alta variabilidad muestral y error de estimación, debido a su baja participación en el total de Ocupados. [Ver nota estadística.](#)

## Análisis por categoría ocupacional

El incremento anual de los Ocupados fue incidido por Trabajadores por Cuenta Propia y Asalariados, los que aumentaron 6,6% y 0,7%, respectivamente. En menor medida, influyeron Empleadores, con un crecimiento de 7,7%, y Personal de Servicio Doméstico, que presentó un alza de 2,8%. Por otro lado, Familiar no Remunerado fue la única categoría que descendió (-7,9%) en un año.

El crecimiento en doce meses de quienes trabajaron por cuenta propia, según lugar de trabajo, fue impulsado por aquellos que realizaron sus labores en la calle o vía pública. Por su parte, el alza de los Asalariados se justificó por quienes que se desempeñaron en instalaciones u oficinas del empleador. Según jornada habitual de trabajo, el aumento de los Trabajadores por Cuenta Propia fue liderado por la jornada parcial (1-30 horas), mientras que para los Asalariados, la jornada completa (45 horas) registró la mayor incidencia.

En doce meses, las mujeres Ocupadas se incrementaron 3,7%, impulsadas por Trabajadoras por Cuenta Propia (8,9%), que principalmente tuvieron una jornada parcial de trabajo, seguidas por Asalariadas (2,2%), Personal de Servicio Doméstico (3,4%) y Empleadoras (3,0%). En contrapartida, Familiar no Remunerado fue la única categoría que disminuyó (-7,1%).

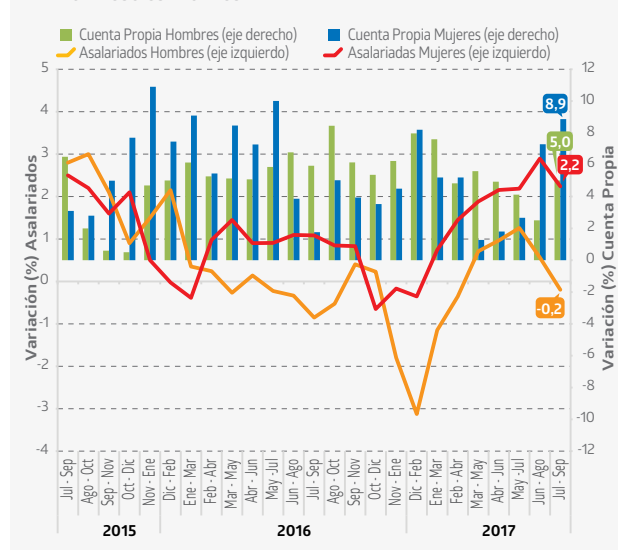
El alza de los hombres Ocupados fue 1,3% y se explicó por Trabajadores por Cuenta Propia (5,0%), incididos por el tramo de 1 a 30 horas, seguido por Empleadores (9,2%). Los descensos se suscitaron en Asalariados (-0,2%), Familiar no Remunerado (-9,4%) y Personal de Servicio Doméstico (-16,0%).

En referencia al trimestre móvil anterior, los Ocupados registraron un leve crecimiento (0,4%), motivado por los aumentos de Trabajadores por Cuenta Propia (2,8%), Empleadores (2,3%) y Personal de Servicio Doméstico (0,2%), mientras que en igual período tanto Asalariados (-0,4%) como Familiar no Remunerado (-3,8%) descendieron.

## Análisis por categoría y actividad

Según rama de actividad económica, el aumento en doce meses de los Trabajadores por Cuenta Propia fue impulsado

**Variación a 12 meses de Asalariados y Trabajadores por Cuenta Propia, según sexo, total país**  
trimestres móviles



por los sectores Agricultura y Pesca (12,2%), Otras Actividades de Servicios (22,2%) y Transporte (15,1%). Por su parte, las reducciones más relevantes se registraron en Servicios Administrativos y de Apoyo (-14,8%), Construcción (-5,2%) y Actividades Artísticas<sup>1</sup> (-19,0%). Según sexo, los hombres crecieron, incididos por Industria Manufacturera (25,7%) y Transporte (11,0%), mientras que las mujeres, por Otras Actividades de Servicios (21,8%) y Comercio (4,9%).

En tanto, los Asalariados aumentaron liderados por Actividades de Salud (13,9%), Administración Pública (8,6%) y Enseñanza (5,5%). Las disminuciones de mayor importancia se presentaron en Industria Manufacturera (-6,1%), Construcción (-4,5%) y Comercio (-2,0%). Según sexo, el incremento de mujeres Asalariadas fue influido por Actividades de Salud (14,1%) y Administración Pública (14,6%); por su parte, los hombres Asalariados descendieron principalmente por Construcción (-5,6%) e Industria Manufacturera (-3,2%).

## Ocupados por Categoría en la ocupación, total país (en miles de personas, porcentaje e incidencia en pp.)

Categoría en la Ocupación	JAS 2017	Variación 12 meses			Variación trimestral		
		en miles	%	incidencia*	en miles	%	incidencia*
<b>TOTAL</b>	8.290,26	185,40	2,3	-	32,67	0,4	-
Empleadores	375,35	26,98	7,7	0,3	8,45	2,3	0,1
Trabajadores por Cuenta Propia	1.866,02	115,88	6,6	1,4	51,14	2,8	0,6
Asalariados	5.651,62	41,29	0,7	0,5	-24,37	-0,4	-0,3
Personal de Servicio Doméstico	313,36	8,48	2,8	0,1	0,76	0,2	0,0
Familiar no Remunerado del hogar	83,91	-7,22	-7,9	-0,1	-3,31	-3,8	0,0

(\*) La suma de las incidencias es igual a la variación porcentual y puede diferir en el total al sumar con mayor número de decimales.

(1) La estimación de los Ocupados de esta rama de actividad está sujeta a alta variabilidad muestral y error de estimación, debido a su baja participación en el total de Ocupados.

## Asalariados: Tipo de contrato y relación contractual

En doce meses y según tipo de contrato, el alza de Asalariados fue 0,7% y se explicó, exclusivamente, por quienes poseen un contrato escrito, que aumentaron 2,6%, incididos por los sectores Actividades de Salud y Enseñanza. Los Asalariados bajo esta modalidad contractual representaron 88,5% del total de Asalariados, proporción que creció 1,6 pp. en un año.

En contrapartida, los Asalariados con acuerdo de palabra (correspondientes a 11,5% del total de Asalariados) disminuyeron 11,5%, explicado por los sectores Comercio y Agricultura y Pesca.

Del total de Asalariados, 76,1% contó con las tres prestaciones laborales sociales<sup>2</sup>, 8,4% tuvo una o dos, mientras que 15,5% no recibió ninguna de ellas.

De las prestaciones mínimas, previsión social y salud<sup>3</sup>, 83,2% de los Asalariados declaró poseer ambas cotizaciones, 1,3% recibió solo una de ellas y 15,5% no percibió ninguna de las dos prestaciones<sup>4</sup>.

La tenencia de contrato está asociada con el acceso a las prestaciones mínimas, sin embargo, 6,4% de quienes tuvieron un contrato escrito manifestó no poseer cotizaciones en pensión y/o salud.

Según duración del contrato, el alza en doce meses de los Asalariados fue motivada, exclusivamente, por aquellos con contrato indefinido (72,5% del total de Asalariados), que crecieron 1,2%. Según sector económico, este aumento se justificó por Administración Pública y Enseñanza.

Los Asalariados con contrato definido (27,5% del total de Asalariados) se redujeron 0,4% en igual período, incididos

## Indicadores del vínculo contractual del empleo asalariado

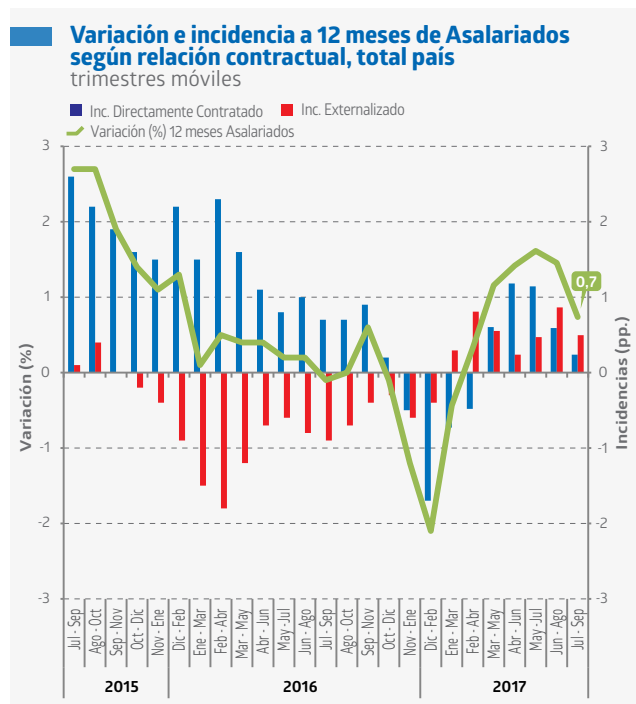
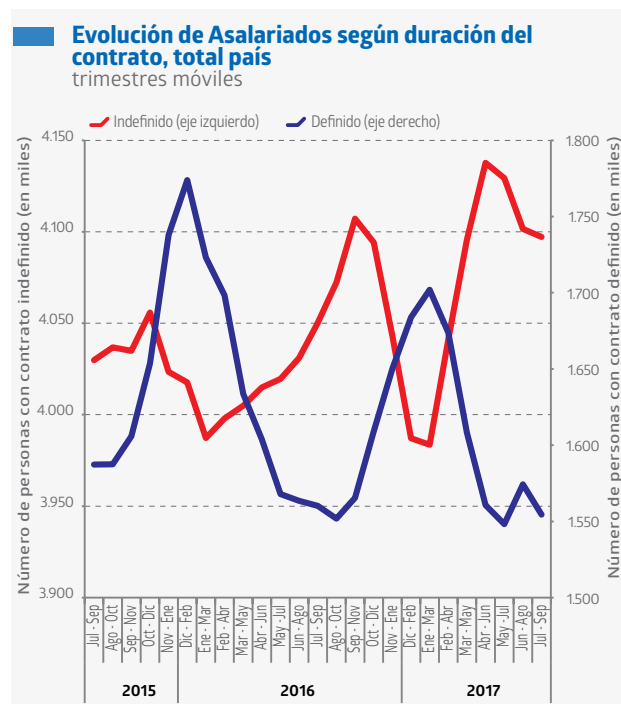
	JAS 2016	JAS 2017
Porcentaje de Asalariados con contrato escrito*	86,9	88,5
Porcentaje de Asalariados con contrato definido*	27,8	27,5
Porcentaje de Asalariados con contrato indefinido*	72,2	72,5

\* Sobre el total de Asalariados.

por quienes tuvieron contratos limitados a menos de tres meses por contrato o acuerdo. Las principales incidencias negativas se presentaron en los sectores Construcción y Comercio.

Según relación contractual<sup>5</sup>, el crecimiento anual de los Asalariados fue motivado, nuevamente, por las alzas tanto de quienes tuvieron un contrato de manera externalizada<sup>6</sup>, que crecieron 2,9%, como por quienes fueron contratados de manera directa, que aumentaron 0,3%. Los Asalariados subcontratados (17,3% del total de Asalariados) explicaron su alza por hombres (4,2%) en los sectores Construcción y Actividades de Salud, seguidos por mujeres, que crecieron 1,2%, influidas principalmente por los sectores Enseñanza y Comunicaciones.

Los Asalariados directos, equivalentes a 82,7% del total de Asalariados, aumentaron 0,3%, concentrándose exclusivamente en mujeres (2,5%) de los sectores Actividades de Salud y Administración Pública, mientras que los hombres descendieron 1,0%, siendo los sectores Construcción e Industria Manufacturera las principales incidencias negativas.



- Las prestaciones laborales sociales consideradas son cotización previsional o pensión, cotización por previsión de salud y cotización por seguro de desempleo.
- Estas prestaciones serán consideradas en la futura medición de informalidad laboral para identificar las ocupaciones asalariadas que son informales.
- En el contexto del levantamiento del proyecto de estadísticas de informalidad, se mejoró y refinó la captura de esta pregunta en el cuestionario (ver nota estadística del trimestre abril-junio 2017).
- El total de Asalariados según relación contractual incluye a los Asalariados que se desempeñaron en todas las ramas de actividad de acuerdo a la clasificación CIIU Rev.4 según CAENES, tanto para las actividades económicas privadas como las de Administración Pública, Enseñanza y Actividades de Salud.
- Corresponde a aquellos que trabajaron con un contrato o acuerdo de trabajo con un subcontratista de bienes o servicios, con una empresa de servicios temporales o suministradora de trabajadores o contratista agrícola o enganchador (10,3%; 6,6%; 0,4%, respectivamente).



## Regiones

En doce meses, la tasa de desocupación aumentó en cinco regiones y disminuyó en diez. Las mayores variaciones positivas se consignaron en Los Lagos (2,4 pp.), el Maule (0,8 pp.) y Antofagasta (0,6 pp.). En Los Lagos y el Maule, las mayores tasas fueron producto del crecimiento de la Fuerza de Trabajo (3,1% y 1,9%, respectivamente) por sobre la expansión de los Ocupados (0,5% y 1,0%, respectivamente), con el consecuente incremento de los Desocupados (84,9% y 18,8%, respectivamente). Cabe notar que en Los Lagos, la tasa de desocupación del período (5,5%) fue la más alta registrada desde el trimestre marzo-mayo de 2011. En tanto, en Antofagasta la dinámica de la tasa estuvo vinculada a la contracción de la Fuerza de Trabajo (-1,3%), inferior a la disminución de Ocupados (-1,8%), lo que produjo un alza de los Desocupados (4,8%).

Los descensos más importantes de la tasa de desocupación tuvieron lugar en las regiones de Los Ríos (-1,0 pp.), Tarapacá (-0,9 pp.) y Atacama (-0,8 pp.). La reducción del indicador en estas regiones fue resultado del menor incremento de la Fuerza de Trabajo (6,8%, 3,7% y 7,4%, respectivamente) en comparación con el aumento de los Ocupados (7,8%, 4,7% y 8,3%, respectivamente), al tiempo que los Desocupados disminuyeron (-14,4%, -7,3% y -3,3%, respectivamente).

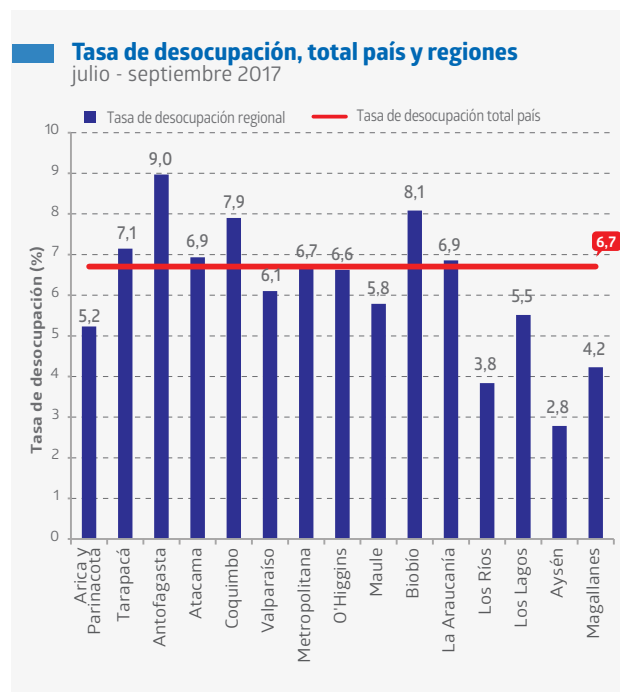
A nivel nacional, el crecimiento anual de los Ocupados (2,3%) fue incidido principalmente por la Región Metropolitana (2,4%), Valparaíso (3,8%) y La Araucanía (5,3%). Trabajadores por Cuenta Propia (6,6%) destacó como la categoría de mayor influencia sobre la variación de los Ocupados, en especial en la Región Metropolitana (7,7%),

## Variación de Ocupados e incidencia por región (en miles de personas, porcentaje e incidencia en pp.)

Región	JAS 2017	Variación 12 meses	
	en miles*	%	incidencia**
Total País	185,40	2,3	-
Arica y Parinacota	-0,35	-0,5	0,0
Tarapacá	7,79	4,7	0,1
Antofagasta	-5,05	-1,8	-0,1
Atacama	10,53	8,3	0,1
Coquimbo	-0,63	-0,2	0,0
Valparaíso	30,71	3,8	0,4
Metropolitana	79,04	2,4	1,0
O'Higgins	-0,23	-0,1	0,0
Maule	4,76	1,0	0,1
Biobío	17,94	2,0	0,2
La Araucanía	24,05	5,3	0,3
Los Ríos	13,91	7,8	0,2
Los Lagos	2,10	0,5	0,0
Aysén	2,60	4,3	0,0
Magallanes	-1,78	-2,2	0,0

(\*) Los totales pueden diferir de la suma de los subtotales, debido al redondeo de cifras.

(\*\*) La suma de las incidencias es igual a la variación porcentual y puede diferir en el total al sumar con mayor número de decimales.



Biobío (11,0%) y La Araucanía (10,1%). En tanto, el alza de los Desocupados fue influida por las regiones de Los Lagos (84,9%), Biobío (7,6%) y el Maule (18,8%). Por su parte, la variación positiva de la Población Fuera de la Fuerza de Trabajo (1,1%) se debió a los incrementos anotados en O'Higgins (5,7%), Coquimbo (6,9%) y Biobío (1,9%).

Respecto al trimestre móvil anterior, la tasa de desocupación aumentó en seis regiones y se redujo en nueve. Los mayores crecimientos se consignaron en Magallanes (1,8 pp.), Coquimbo (0,8 pp.) y Los Lagos (0,5 pp.). Por el contrario, las mayores contracciones ocurrieron en O'Higgins (-0,5 pp.), Valparaíso (-0,5 pp.) y el Maule (-0,4 pp.).

# Indicadores Analíticos

## Tasa de presión laboral

La tasa de presión laboral se situó en 12,6%, registrando una disminución anual de 0,2 pp. y un aumento trimestral de 0,3 pp. En doce meses, la baja del indicador estuvo influida exclusivamente por el descenso de 1,8% de los Ocupados que Buscan Empleo, ya que Desocupados e Iniciadores Disponibles aumentaron 1,5% y 39,4%, respectivamente. La variación negativa de los Ocupados que Buscan Empleo fue incitada por Asalariados privados y por los sectores Construcción y Servicios Administrativos y de Apoyo. La principal razón de búsqueda que decreció fue "Porque desea un trabajo con mayores ingresos".

Según sexo, la tasa de presión laboral de los hombres se redujo 0,1 pp. en doce meses, debido a la contracción de 3,9% de los Ocupados que Buscan Empleo, puesto que los Desocupados y los Iniciadores Disponibles crecieron 3,5% y 57,9%, respectivamente. Por otro lado, la tasa de presión laboral de las mujeres disminuyó 0,3 pp., explicada por las Desocupadas, que descendieron 1,0%, ya que las Ocupadas que Buscan Empleo aumentaron 2,0%, al igual que las Iniciadoras Disponibles, que crecieron 14,0%. Finalmente, la tasa de presión laboral para hombres y mujeres se situó en 12,9% y 12,1%, respectivamente.

## Horas Efectivas

En doce meses, el volumen de trabajo, medido a través de la masa de horas efectivamente trabajadas, se incrementó 1,8%, debido exclusivamente al crecimiento de los Ocupados (2,3%), ya que el promedio de horas efectivas trabajadas

### ■ Ocupados según tramos de horas habitualmente trabajadas, total país (en miles y porcentajes)

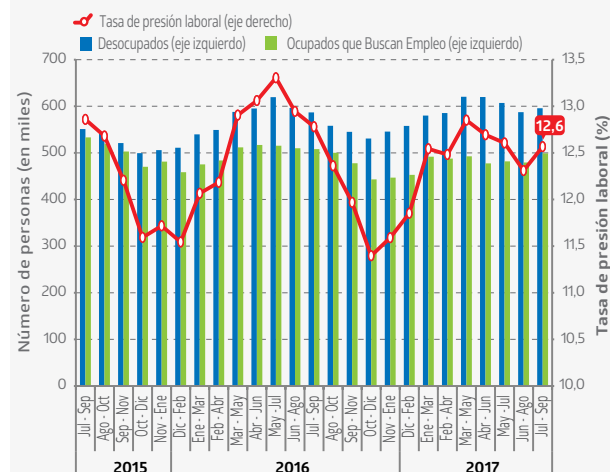
Tramos de Horas Semanales Trabajadas	Ambos sexos		Variación 12 meses	
	JAS 2017	%	en miles	%
<b>Ambos Sexos</b>	8.290,26	100	185,40	2,3
1-30 *	1.752,79	21,1	31,56	1,8
TPV **	874,37	49,9	-14,68	-1,7
TPI ***	878,42	50,1	46,24	5,6
31-44	1.410,15	17,0	37,70	2,7
45	3.342,60	40,3	105,91	3,3
46-50	851,27	10,3	-10,87	-1,3
51-60	530,39	6,4	-2,49	-0,5
61 y más	402,86	4,9	23,74	6,3
Sin información	0,21	0,0	-0,16	-43,4

(\*) Este tramo corresponde a los Ocupados con jornada a tiempo parcial, según lo ha definido el Código del Trabajo en su artículo 40 bis.

(\*\*) Ocupados a tiempo parcial voluntario. Porcentaje de participación (%) sobre el total de Ocupados a tiempo parcial.

(\*\*\*) Ocupados a tiempo parcial involuntario. Porcentaje de participación (%) sobre el total de Ocupados a tiempo parcial.

### ■ Evolución de Desocupados y Ocupados que Buscan Empleo y tasa de presión laboral, total país trimestres móviles



disminuyó 0,5%, incidido únicamente por hombres. Para este período, el promedio de horas efectivamente trabajadas se estimó en 37,4 horas.

## Horas Habituales

Según horas habitualmente trabajadas a la semana, la jornada completa (45 horas) aumentó 3,3% en doce meses, registrándose como la mayor incidencia en el alza de los Ocupados, seguido por el crecimiento de los tramo de 31 a 44 horas (2,7%), de 1 a 30 horas o jornada a tiempo parcial (1,8%) y por los Ocupados que trabajaron más de 45 horas (0,6%).

El aumento de los Ocupados que trabajaron 45 horas a la semana fue propiciado por la categoría Asalariados, al tiempo que, por sectores económicos, las incidencias más importantes se produjeron en Enseñanza y Actividades de Salud. Según sexo, destacaron los incrementos de mujeres (5,8%) y de hombres (1,9%).

La variación positiva del tramo de 31 a 44 horas se debió al alza de los Asalariados del sector público y a los sectores Administración Pública y Enseñanza. Según sexo, las mujeres suscitaron el alza (5,6%), ya que los hombres crecieron levemente (0,1%).

En relación con los Ocupados a tiempo parcial, el aumento fue causado por Trabajadores por Cuenta Propia y por los sectores Agricultura y Pesca y Otras Actividades de Servicios. Según sexo, hombres (2,3%) y mujeres (1,5%) influyeron en el incremento de este tramo.

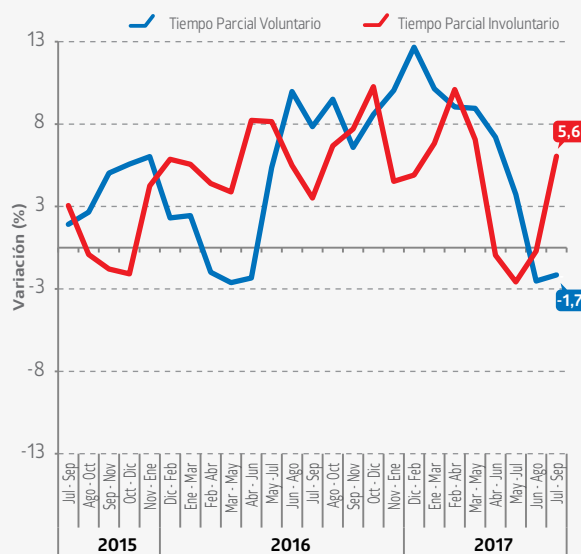
Finalmente, el aumento de aquellos que trabajaron habitualmente exceso de horas (mayor a 45 horas) estuvo explicado por Trabajadores por Cuenta Propia y, según sector económico, por Transporte y Actividades de Salud. Según sexo, el alza fue incitada en igual medida por hombres y mujeres, creciendo ambos 0,6%.

## Tiempo parcial voluntario e involuntario

Los Ocupados a tiempo parcial involuntario experimentaron un aumento de 5,6% en doce meses, constituyéndose como la única incidencia positiva en el crecimiento de los Ocupados en esta condición. Lo anterior estuvo explicado por el ascenso de Trabajadores por Cuenta Propia y por los sectores de Agricultura y Pesca y Comercio. Según sexo, la expansión se debió en similar medida a hombres (5,9%) y a mujeres (5,3%). En cuanto a la principal razón reportada para no trabajar más horas, que incidió positivamente en el incremento de los Ocupados a tiempo parcial involuntario, fue "no hay más clientes o es temporada baja", motivo que creció 4,3%. Finalmente, el porcentaje de Ocupados en esta condición, en relación con el total de Ocupados a tiempo parcial, se situó en 50,1%, aumentando 1,8 pp., en tanto que su participación respecto al total de Ocupados fue 10,6%, incrementándose 0,3 pp. en doce meses.

Por otro lado, los Ocupados a tiempo parcial voluntario disminuyeron 1,7%, influidos según categoría ocupacional por Trabajadores por Cuenta Propia, mientras que los sectores de Industria Manufacturera y Enseñanza registraron los mayores descensos. Ambos sexos explicaron la disminución, aunque predominaron mujeres (-1,5%) por sobre hombres (-1,9%).

**Variación a 12 meses de Ocupados a tiempo parcial voluntario e involuntario, total país**  
trimestres móviles



## Glosario

**Población en Edad de Trabajar (PET):** población actualmente residente en el país de 15 años y más.

**Fuerza de Trabajo:** personas en Edad de Trabajar que durante la semana de referencia cumplen los requisitos para ser incluidas en la categoría de Ocupados o Desocupados.

**Ocupados:** todas las personas en Edad de Trabajar, que durante la semana de referencia dedicaron al menos una hora a alguna actividad para producir bienes o servicios a cambio de una remuneración o beneficios.

**Desocupados:** todas las personas en Edad de Trabajar que no estaban Ocupadas durante la semana de referencia, que habían llevado a cabo actividades de búsqueda de un puesto de trabajo durante las últimas cuatro semanas (incluyendo la de referencia) y que estaban disponibles para trabajar en las próximas dos semanas (posteriores a la de referencia).

**Población Fuera de la Fuerza de Trabajo o Inactiva:** todas las personas de la Población en Edad de Trabajar que no son clasificadas como Ocupadas ni Desocupadas.

**Inactivos potencialmente activos:** Inactivos que buscaron empleo pero no estarían disponibles para trabajar, o que no buscaron pero estarían disponibles.

**Iniciadores Disponibles:** todas las personas Fuera de la Fuerza de Trabajo que esgrimen no haber buscado trabajo en las últimas

cuatro semanas debido a que iniciarán pronto una actividad laboral y que, al mismo tiempo, declaran disponibilidad. Este grupo poblacional se incluye dentro de los Inactivos, pero para ciertos efectos (de armonización estadística con la OCDE), se suma a la población Desocupada para calcular una tasa de desocupación con Iniciadores Disponibles.

**Tasa de desocupación:** número de personas Desocupadas expresado como porcentaje de la Fuerza de Trabajo.

**Tasa de participación:** número de personas en la Fuerza de Trabajo expresado como porcentaje de la Población en Edad de Trabajar.

**Tasa de ocupación:** número de personas Ocupadas como porcentaje de la Población en Edad de Trabajar.

**Tasa de presión laboral:** número de personas Desocupadas, más personas Ocupadas que Buscan Empleo, más Iniciadores Disponibles, expresado como porcentaje de la Fuerza de Trabajo más los Iniciadores Disponibles.

**Horas habituales:** corresponden a las horas comúnmente trabajadas en un período de referencia determinado (promedio de los últimos tres meses).

**Horas efectivas:** cuantifican el tiempo dedicado por las personas al desempeño de actividades económicas que contribuyen a la producción de bienes y servicios durante un período de referencia corto (la semana de referencia de la encuesta).