

السلطة الوطنية الفلسطينية الجهاز المركزي للإحصاء الفلسطيني

مسح السياحة المحلية والخارجية 2010
النتائج الأساسية

آب/اغسطس، 2011

تم إعداد هذا التقرير حسب الإجراءات المعيارية المحددة في ميثاق
الممارسات للإحصاءات الرسمية الفلسطينية 2006

© رمضان، 1432 - آب، 2011.

جميع الحقوق محفوظة.

في حالة الاقتباس يرجى الإشارة إلى هذا التقرير كالتالي:

الجهاز المركزي للإحصاء الفلسطيني، 2011. مسح السياحة المحلية والخارجية 2010، النتائج الأساسية.
رام الله - فلسطين.

جميع المراسلات توجه إلى:

الجهاز المركزي للإحصاء الفلسطيني

ص-ب 1647، رام الله - فلسطين.

هاتف: 2982700 2 (970/972)

فاكس: 2982710 2 (970/972)

الرقم المجاني: 1800300300

بريد إلكتروني: diwan@pcbs.gov.ps

صفحة إلكترونية: <http://www.pcbs.gov.ps>



شكر وتقدير

يتقدم الجهاز المركزي للإحصاء الفلسطيني بالشكر والتقدير إلى الأسر المقيمة في الأراضي الفلسطينية الذين ساهموا في إنجاح جمع بيانات المسح، وإلى جميع العاملين في هذا المسح لما أبدوه من حرص منقطع النظير أثناء تأدية واجبهم.

لقد تم تخطيط وتنفيذ مسح السياحة المحلية والخارجية 2010، بقيادة فريق فني من الجهاز المركزي للإحصاء الفلسطيني، وبدعم مالي مشترك بين كل من السلطة الوطنية الفلسطينية (PNA) وعدد من أعضاء مجموعة التمويل الرئيسية للجهاز (CFG) لعام 2011 ممثلة بمكتب الممثلة النرويجية لدى السلطة الوطنية الفلسطينية والوكالة السويسرية للتنمية والتعاون (SDC).

يتقدم الجهاز المركزي للإحصاء الفلسطيني بجزيل الشكر والتقدير إلى أعضاء مجموعة التمويل الرئيسية للجهاز (CFG) على مساهمتهم القيمة في تنفيذ هذا المسح.

فريق العمل

- إعداد التقرير

فتحي فراسين

ايناس الرفاعي

- تصميم الخرائط

مصعب ابو الهيجاء

- تدقيق معايير النشر

حنان جناجره

- المراجعة الأولية

محمود عبد الرحمن

محمود القبة

- المراجعة النهائية

عناية زيدان

- الإشراف العام

علا عوض

رئيس الجهاز

قائمة المحتويات

الصفحة	الموضوع
	قائمة الجداول
	المقدمة
15	الفصل الأول: النتائج الأساسية
15	1.1 تنفيذ الرحلات المحلية
20	2.1 تنفيذ الرحلات الخارجية
27	الفصل الثاني: المنهجية والجودة
27	1.2 استمارة المسح
27	2.2 الإطار والعينة
28	3.2 حساب الأوزان
28	4.2 العمليات الميدانية
30	5.2 جودة البيانات
30	1.5.2 دقة البيانات
31	2.5.2 معدلات الإجابة
32	3.5.2 المقارنات
32	4.5.2 إجراءات ضبط الجودة
33	5.5.2 الملاحظات الفنية
35	الفصل الثالث: المفاهيم والمصطلحات
37	المراجع
39	الجداول

قائمة الجداول

الجدول	الصفحة
جدول 1: التوزيع النسبي للأسر في الأراضي الفلسطينية حسب تنفيذ الرحلات المحلية والمنطقة، 2010	41
جدول 2: التوزيع النسبي للأسر في الأراضي الفلسطينية حسب عدد الرحلات المحلية والمنطقة، 2010	41
جدول 3: التوزيع النسبي للأسر التي نفذت رحلات محلية حسب مدة الإقامة في المكان المزار والمنطقة، 2010	42
جدول 4: التوزيع النسبي للأسر التي نفذت رحلات محلية حسب وجهة الرحلة والمنطقة، 2010	42
جدول 5: التوزيع النسبي للأسر التي نفذت رحلات محلية حسب طريقة تنظيم الرحلة والمنطقة، 2010	43
جدول 6: التوزيع النسبي للأسر التي قامت برحلات محلية حسب عدد المرافقين والمنطقة، 2010	43
جدول 7: التوزيع النسبي لإجابات الأسر حول توفر الخدمات في الأماكن المزار في الأراضي الفلسطينية حسب نوع الخدمة، 2010	44
جدول 8: التوزيع النسبي لإجابات الأسر حول مستوى الرضى عن الخدمات المتوفرة في الأماكن المزار في الأراضي الفلسطينية حسب نوع الخدمة، 2010	44
جدول 9: متوسط إنفاق الأسرة على الرحلة المحلية حسب نوع الإنفاق والمنطقة، 2010	45
جدول 10: التوزيع النسبي للأسر حسب تنفيذ رحلات خارجية والمنطقة، 2010	45
جدول 11: التوزيع النسبي للأسر حسب عدد الرحلات الخارجية والمنطقة، 2010	46
جدول 12: التوزيع النسبي للأسر التي قامت برحلات خارجية حسب وجهة الرحلة والمنطقة، 2010	46
جدول 13: التوزيع النسبي للأسر التي قامت برحلات خارجية حسب عدد المرافقين والمنطقة، 2010	47
جدول 14: التوزيع النسبي للأسر التي قامت برحلات خارجية حسب الهدف الرئيسي للرحلة والمنطقة، 2010	47
جدول 15: التوزيع النسبي للأسر التي قامت برحلات خارجية حسب طريقة تنظيم الرحلة والمنطقة، 2010	48
جدول 16: متوسط إنفاق الأسرة على الرحلة الخارجية حسب نوع الإنفاق والمنطقة، 2010	48

المقدمة

يشكل القطاع السياحي في الأراضي الفلسطينية أحد القطاعات الهامة، والتي استقطبت اهتماماً من قبل الجهات الرسمية المعنية نظراً لما يشكله هذا القطاع من أهمية في توفير العملات الصعبة الأجنبية وتشغيل الأيدي العاملة الفلسطينية. ومن منطلق أهمية توفير بيانات إحصائية حول هذا القطاع فقد قام الجهاز المركزي للإحصاء الفلسطيني بتنفيذ مسح إحصائي متخصص حول السياحة المحلية والخارجية، باعتباره أحد الأشكال الرئيسية من مكونات الطلب السياحي.

من جانب العرض السياحي، تعتبر السياحة صناعة خدمات واسعة الأبعاد، بسبب تداخلاتها مع العديد من الأنشطة الصناعية والتجارية، وارتباطاتها الوثيقة والأساسية بالتراث والفنون والحرف التقليدية الشعبية والمحافظة على المصادر الطبيعية والثقافية والبيئية، حيث أنها مجموعة من الأنشطة المتنوعة التي يمارسها الأفراد أثناء الرحلات السياحية.

يهدف هذا المسح إلى توفير بيانات لمؤشرات هامة حول نشاط السياحة المحلية والخارجية ونمط حركة الأسر المقيمة في الأراضي الفلسطينية أثناء القيام برحلات داخل وخارج البلاد، حيث ستشكل بيانات المسح مرجعية مهمة لصناع القرار في مجال تطوير الواقع السياحي في الأراضي الفلسطينية، ويسعى هذا المسح لتحقيق هدفين رئيسيين:

الأول: توفير بيانات حول الأسر في الأراضي الفلسطينية التي قامت برحلات محلية داخل الأراضي الفلسطينية وأهم أنماط الرحلات السياحية المحلية ومدة الإقامة وطريقة تنظيم الرحلة، إضافة إلى تكاليف الرحلة المحلية وأوجه الإنفاق خلالها، كما يظهر مستوى الخدمات المقدمة في الأماكن السياحية المزارة ودرجة الرضى عنها.

الثاني: التعرف على أهم أنماط الرحلات السياحية للأسر في الأراضي الفلسطينية التي قامت برحلات خارجية كونها فردية، أو جماعية، والأهداف الرئيسية والدوافع للقيام برحلات سياحية خارجية. كما يبين تكاليف الرحلة السياحية الخارجية وأنماط الإنفاق للأسر الفلسطينية في الخارج.

يعرض هذا التقرير النتائج الأساسية لمسح السياحة المحلية والخارجية، 2010، ويتألف التقرير من ثلاثة فصول، حيث تم ترتيبها بطريقة تسهل عرض النتائج، وتوفر لمستخدم البيانات توثيقاً شاملاً حول إجراءات تنفيذ المسح.

يعرض الفصل الأول النتائج الأساسية للمسح. ويعرض الفصل الثاني المنهجية التي تم اتباعها في تخطيط وتنفيذ المسح بما في ذلك استمارة المسح ومجتمع الدراسة وإطار المعاينة وتصميم العينة، كما يشمل هذا الفصل توثيقاً للعمليات الميدانية بما في ذلك التدريب وجمع البيانات ومعالجتها، ويعرض كذلك تقييماً لجودة البيانات الإحصائية التي تم الحصول عليها في هذا المسح. بينما يعرض الفصل الثالث المفاهيم والمصطلحات العلمية التي تم إعمالها في تطوير أدوات البحث.

يأمل الجهاز أن يساهم هذا التقرير في توفير البيانات اللازمة حول الحركة السياحية المحلية والخارجية للأسر المقيمة في الأراضي الفلسطينية، وأن يساعد متخذي القرار وصانعي السياسات في مسيرة التنمية الوطنية الشاملة.

والله ولي التوفيق،،،

علا عوض
رئيس الجهاز

آب، 2011

الفصل الأول

النتائج الأساسية

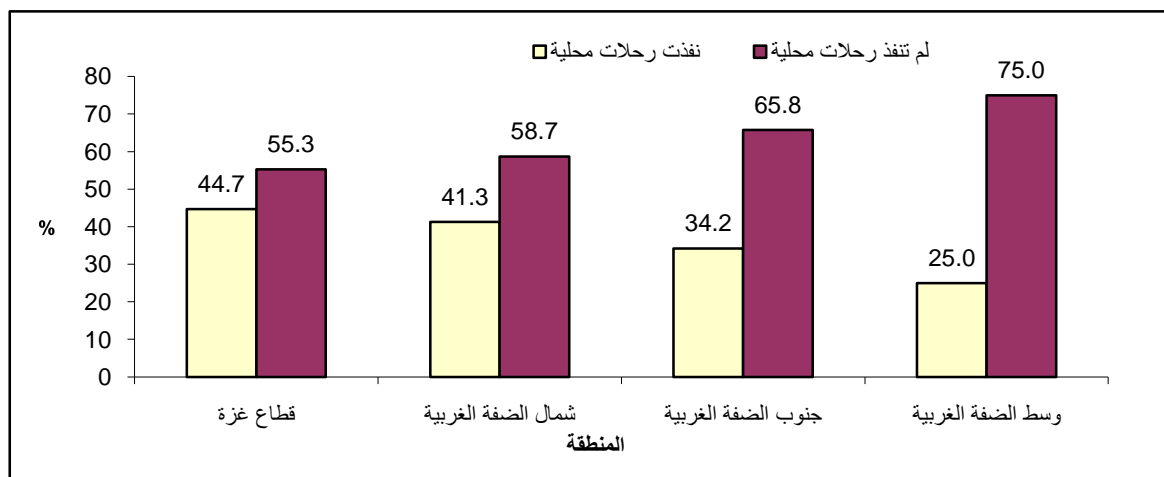
يعرض هذا الفصل أهم المؤشرات الإحصائية لمسح السياحة المحلية والخارجية خلال العام 2010 في الأراضي الفلسطينية، حيث تعرض هذه النتائج مميزات أساسية للرحلات التي قامت بها الأسر المقيمة في الأراضي الفلسطينية أو أفراداً منها، تتضمن نسبة الأسر التي نفذت رحلات محلية ورحلات خارجية، والأهداف الرئيسية من تنفيذ الرحلات الخارجية، وحجم ونمط الإنفاق خلال الرحلات المحلية والخارجية، ومعدل مدة الإقامة في المكان المزار، كما يتطرق إلى طرق تنظيم تلك الرحلات.

1.1 تنفيذ الرحلات المحلية

أظهرت نتائج المسح إلى أن نسبة الأسر المقيمة في الأراضي الفلسطينية (فرد واحد من الأسرة أو أكثر) التي قامت بتنفيذ رحلات محلية قد بلغت 37.8% بواقع 34.2% في الضفة الغربية و44.7% في قطاع غزة، في حين لم تقم 62.2% من الأسر برحلات داخل الأراضي الفلسطينية خلال عام 2010.

وتختلف نسبة الأسر التي نفذت رحلات محلية حسب المنطقة، حيث بلغت 41.3% في شمال الضفة الغربية، و25.0% في وسط الضفة الغربية مقابل 34.2% في جنوب الضفة الغربية. أما في قطاع غزة فقد كانت النسبة 44.7% من الأسر ممن قاموا بتنفيذ رحلات سياحية محلية خلال عام 2010.

التوزيع النسبي للأسر في الأراضي الفلسطينية حسب تنفيذ الرحلات المحلية والمنطقة، 2010



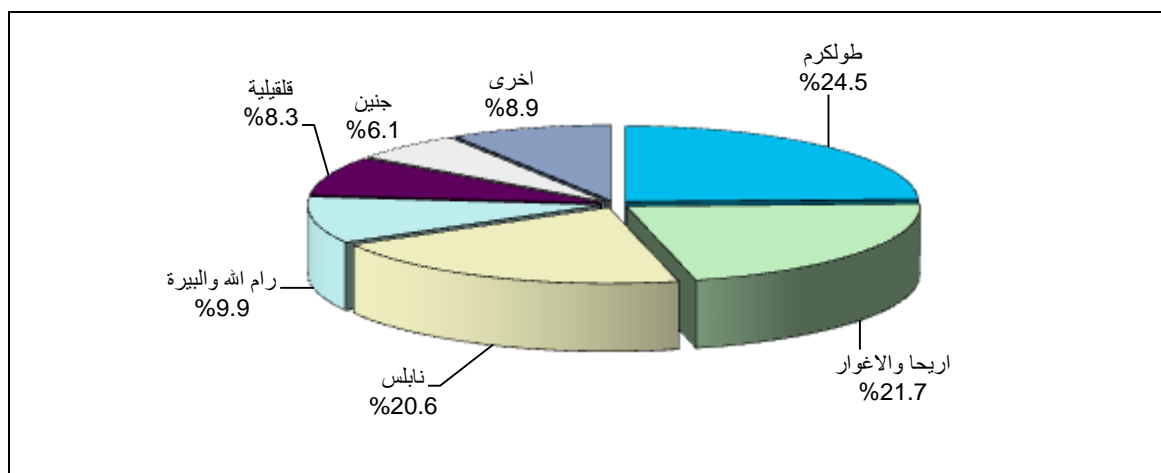
تكرار الرحلات المحلية:

أظهرت نتائج المسح أن 42.5% من الأسر المقيمة في الأراضي الفلسطينية، قد نفذت رحلة محلية واحدة خلال العام 2010، مقابل 23.3% منها نفذت رحلتين، في حين أن ما نسبته 34.2% من الأسر نفذت ثلاث رحلات فأكثر.

وجهات الرحلات المحلية في الضفة الغربية:

أشارت نتائج المسح إلى أن 24.5% من الأسر التي نفذت رحلات محلية في الضفة الغربية كانت تقصد محافظة طولكرم، يليها محافظة أريحا والاعوار بنسبة 21.7%، ثم محافظة نابلس بنسبة بلغت 20.6%.

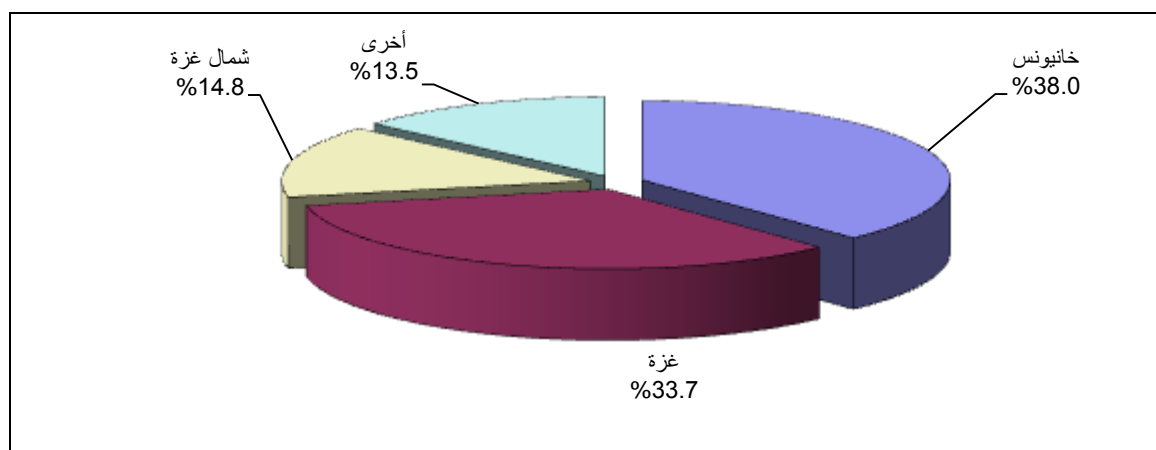
التوزيع النسبي للرحلات المحلية في الضفة الغربية حسب وجهة الرحلة الرئيسية، 2010



وجهات الرحلات المحلية في قطاع غزة:

أظهرت نتائج المسح أن 38.0% من الأسر المقيمة في قطاع غزة والتي نفذت رحلات محلية، كانت تقصد محافظة خان يونس يليها محافظة غزة بنسبة 33.7%، كما تشير النتائج إلى أن ما نسبته 14.8% من هذه الأسر كانت تقصد شمال غزة، في حين توزعت 13.5% من تلك الأسر على بقية محافظات قطاع غزة.

التوزيع النسبي للرحلات المحلية المنفذة في قطاع غزة حسب وجهة الرحلة الرئيسية، 2010

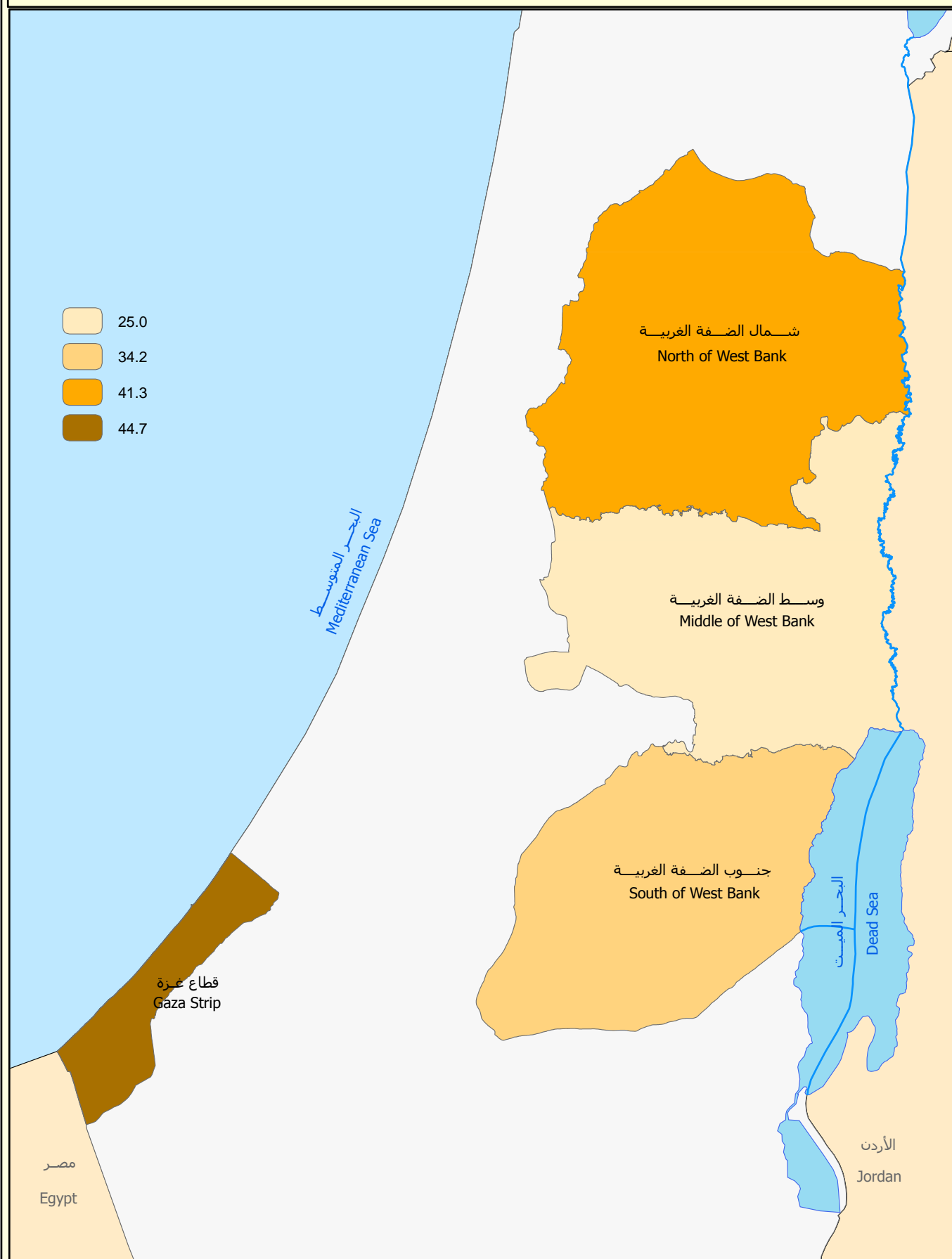


طريقة تنظيم الرحلات المحلية:

بينت نتائج المسح أن ما نسبته 99.8% من الأسر المقيمة في الأراضي الفلسطينية التي نفذت رحلات محلية قامت بتنظيم رحلاتها مباشرة بشكل شخصي، مقابل 0.2% فقط من الأسر نظمت رحلاتها عن طريق مكتب سياحة وسفر.

نسبة الأسر التي نفذت رحلات محلية حسب المنطقة، 2010

Percentage of the Households that Conducted Domestic Trips by Region, 2010



Kilometers
0 4 8 16 24

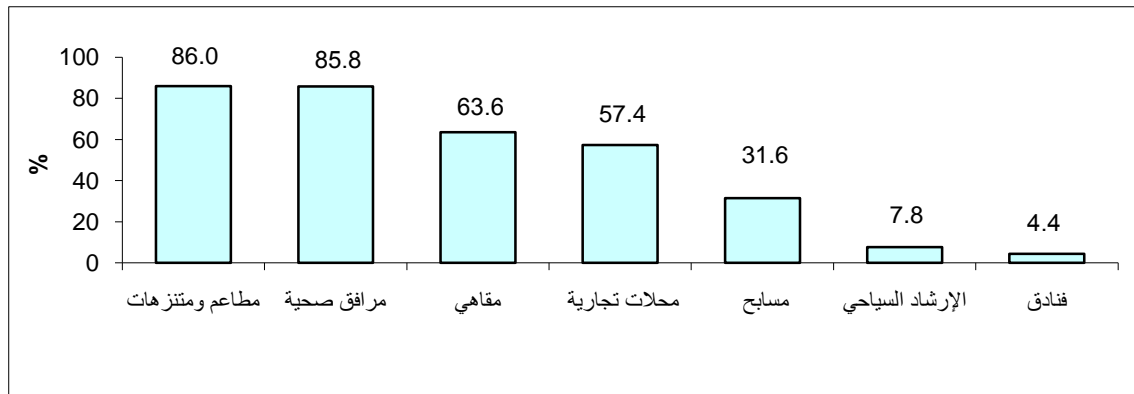
المصدر: الجهاز المركزي للإحصاء الفلسطيني، 2011
Source: Palestinian Central Bureau of Statistics, 2011



المرافق والخدمات المتوفرة في الأماكن المزارّة:

بيّنت نتائج المسح لإجابات الأسر حول توفر المرافق والخدمات في الأماكن السياحية المزارّة في الأراضي الفلسطينية أن 86.0% منهم أفادوا بأن الأماكن المزارّة تتوفر فيها مطاعم ومنتزهات، وأن 85.8% منها تتوفر فيها مرافق صحية، كما بيّنت النتائج أن 63.6% من هذه الأماكن تتوفر فيها خدمات المقاهي، وأن 57.4% منها تتوفر فيها محلات تجارية، في حين أشارت النتائج إلى أن 31.6% من هذه الأماكن تتوفر فيها برك للسباحة، وأن 7.8% من هذه الأماكن تتوفر فيها خدمات الإرشاد السياحي، كما أشارت النتائج إلى أن 4.4% من هذه الأماكن تتوفر فيها فنادق للمبيت.

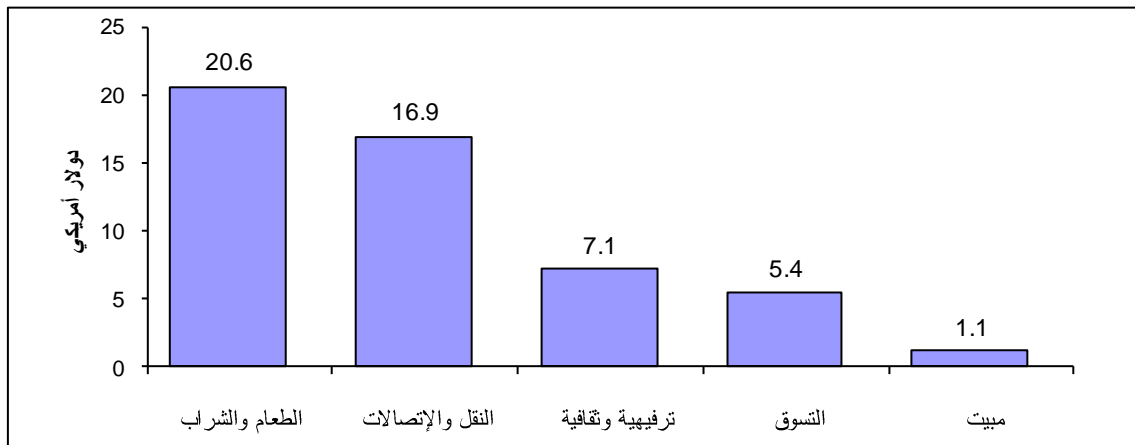
نسبة إجابات الأسر حول توفر الخدمات في الأماكن المزارّة في الأراضي الفلسطينية حسب نوع الخدمة، 2010



متوسط الإنفاق على الرحلة المحلية:

أشارت نتائج المسح إلى أن متوسط إنفاق الأسرة في الأراضي الفلسطينية خلال الرحلة المحلية الواحدة بلغ 51.1 دولاراً أمريكياً، ويختلف هذا المتوسط حسب المنطقة، فقد كان في الضفة الغربية 65.6 دولاراً، مقابل 28.8 دولاراً في قطاع غزة. بالنسبة لأوجه الإنفاق للأسر في الأراضي الفلسطينية في المكان المزار، فقد كان لنفقات الطعام والشراب النصيب الأكبر من حصة إنفاق الأسرة على الرحلة بواقع 20.6 دولاراً، يليها نفقات النقل والاتصالات بواقع 16.9 دولاراً، في حين بلغت النفقات الترفيهية 7.1 دولاراً، مقابل 5.4 دولاراً على التسوق.

متوسط إنفاق الأسرة خلال الرحلة المحلية حسب نوع الإنفاق، 2010 (القيمة بالدولار الأمريكي)

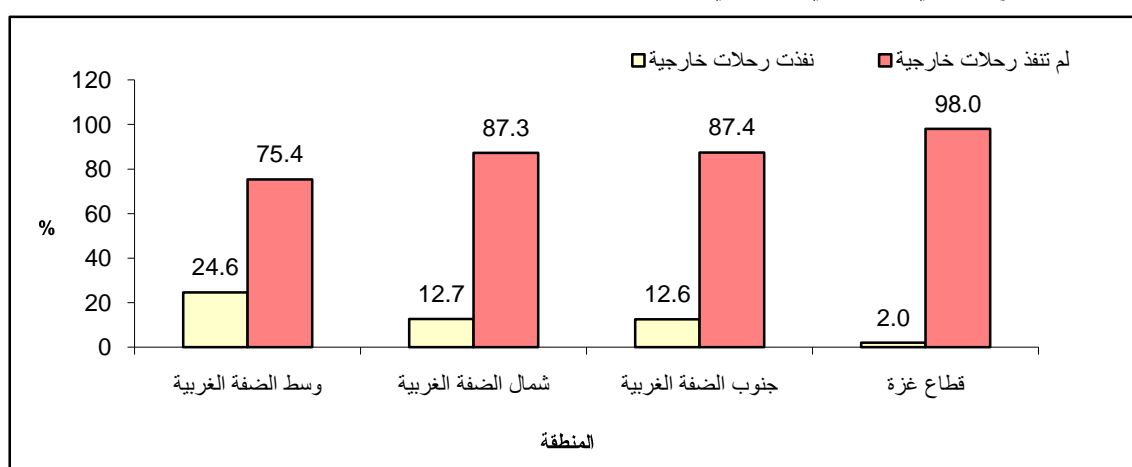


2.1 تنفيذ الرحلات الخارجية

بينت نتائج المسح إلى أن نسبة الأسر في الأراضي الفلسطينية (فرد واحد من الأسرة أو أكثر) التي قامت برحلات خارجية قد بلغت 11.4%، مقابل 88.6% من الأسر لم تقم برحلات خارج الأراضي الفلسطينية خلال عام 2010، بواقع 83.6% في الضفة الغربية و98.0% في قطاع غزة.

وتختلف نسبة الأسر التي نفذت رحلات خارجية حسب المنطقة، حيث بلغت 12.7% في شمال الضفة الغربية، و24.6% في وسط الضفة الغربية مقابل 12.6% في جنوب الضفة الغربية. أما في قطاع غزة فقد كانت النسبة 2.0% فقط من الأسر ممن قاموا بتنفيذ رحلات سياحية خارجية خلال عام 2010.

التوزيع النسبي للأسر في الأراضي الفلسطينية حسب تنفيذ الرحلات الخارجية والمنطقة، 2010



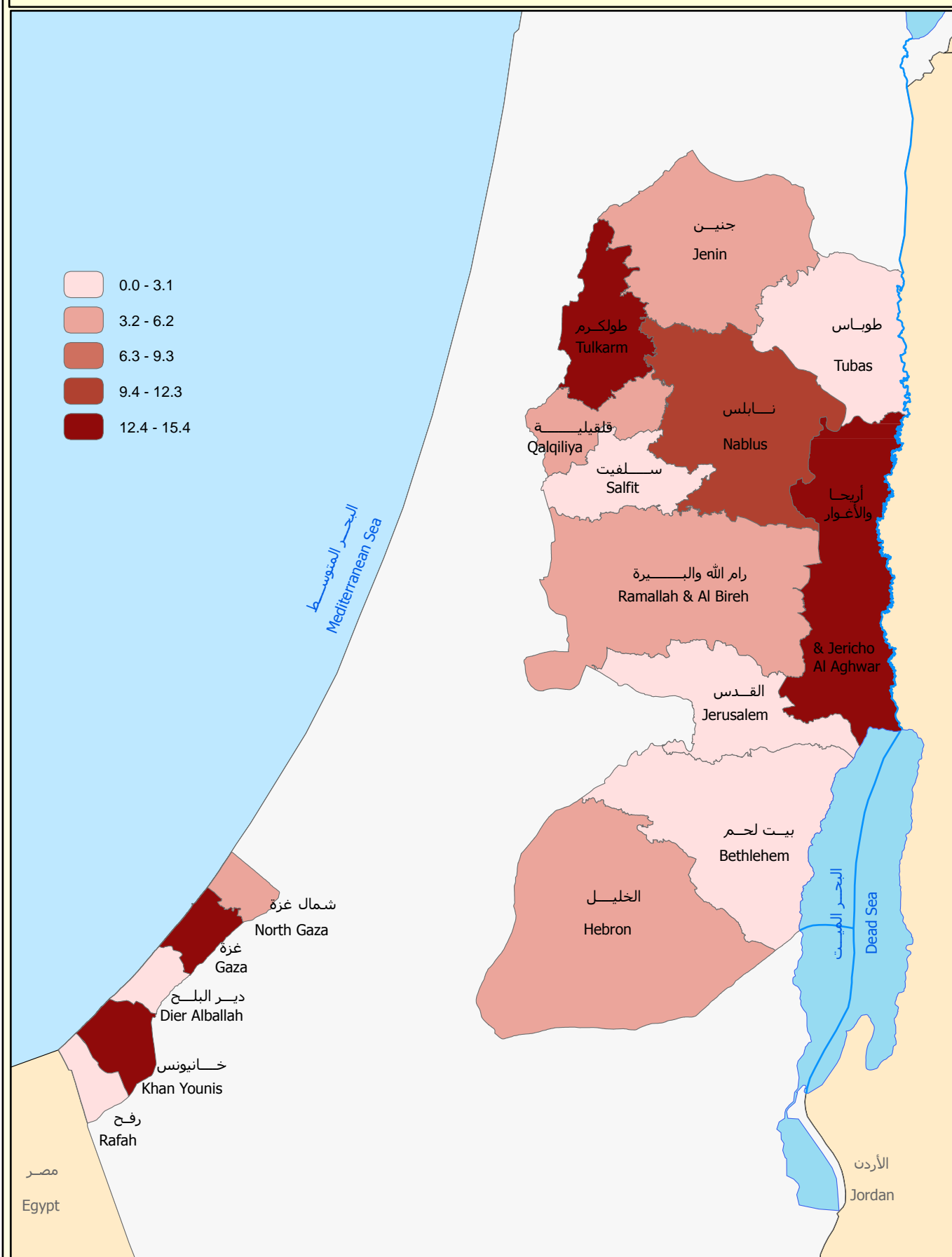
تكرار الرحلات الخارجية:

اظهرت نتائج المسح أن 78.3% من الأسر في الأراضي الفلسطينية التي نفذت رحلات خارجية، نفذت رحلة خارجية واحدة خلال العام 2010، مقابل 10.6% نفذت رحلتين اثنتين، في حين بلغت نسبة الأسر التي نفذت ثلاث رحلات فأكثر 11.1% خلال العام 2010.

وجهات الرحلات الخارجية:

أشارت نتائج المسح إلى أن 60.5% من الأسر التي نفذت رحلات سياحية خارجية كانت تقصد الأردن، وأن 15.8% منها قصدت إسرائيل، في حين أن 7.4% منها قصدت مصر، أما الولايات المتحدة فكان نصيبها ما نسبته 3.5%، في حين توزع ما نسبته 12.8% من الأسر على بقية الدول.

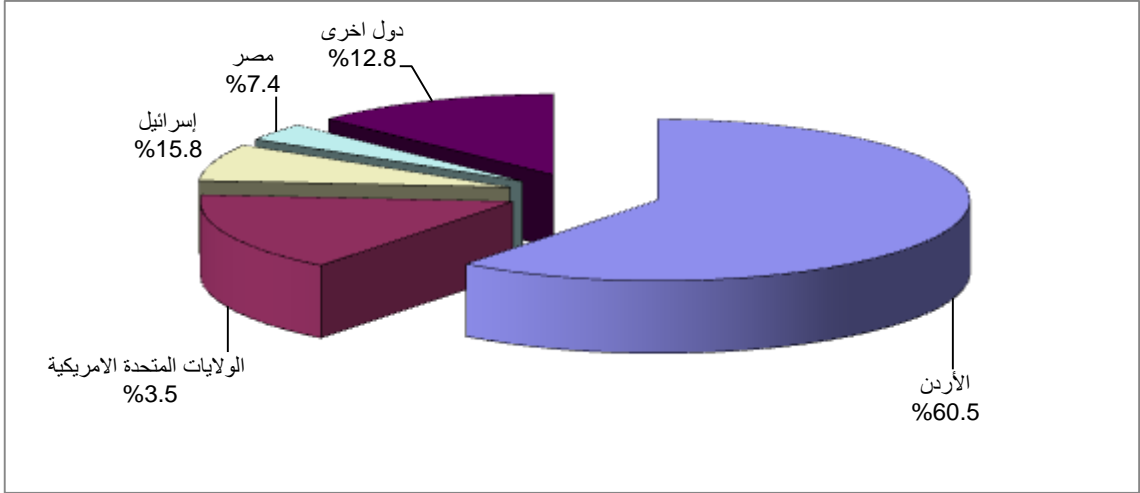
التوزيع النسبي للرحلات المحلية حسب وجهة الرحلة، 2010
Percentage Distribution of Domestic Trips by Destination, 2010



Kilometers
0 4.5 9 18 27

المصدر: الجهاز المركزي للإحصاء الفلسطيني، 2011
Source: Palestinian Central Bureau of Statistics, 2011

التوزيع النسبي للرحلات الخارجية المنفذة حسب وجهة الرحلة الرئيسية، 2010



هدف الرحلات الخارجية:

أشارت نتائج المسح أن 26.6% من الأسر في الأراضي الفلسطينية التي نفذت رحلات خارجية كانت بهدف الإستجمام والراحة والترفيه، في حين كان 62.6% منها بهدف زيارة الأقارب والأصدقاء، وأن 10.8% منها كانت بهدف العمل والمهام الرسمية.

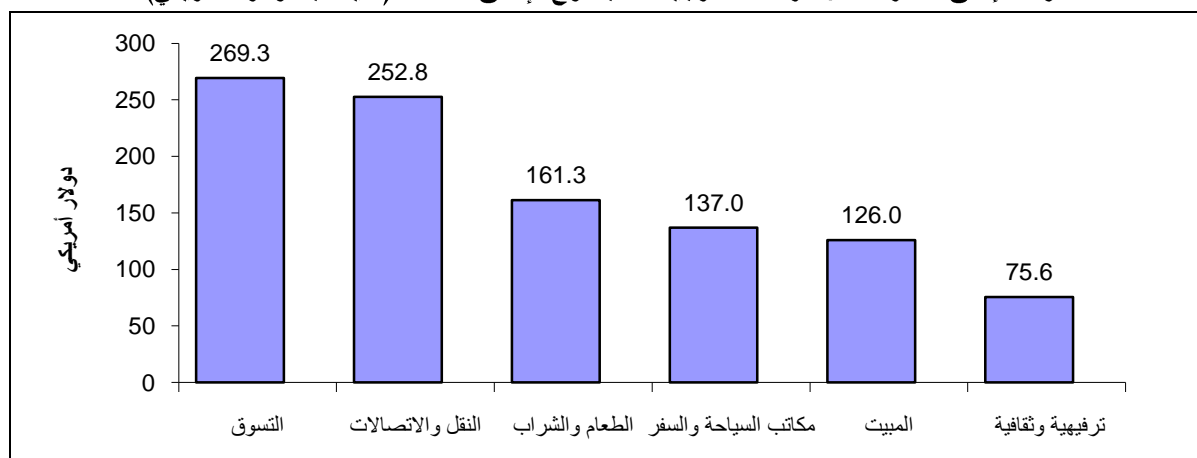
طريقة تنظيم الرحلات الخارجية:

بينت نتائج المسح أن ما نسبته 87.0% من الأسر في الأراضي الفلسطينية التي نفذت رحلات سياحية خارجية قامت بتنظيم رحلاتها مباشرة بشكل شخصي، مقابل 13.0% من الأسر قامت بتنظيم رحلاتها عن طريق مكاتب سياحة وسفر.

متوسط الإنفاق على الرحلة الخارجية:

أشارت نتائج المسح إلى أن متوسط إنفاق الأسرة المقيمة في الأراضي الفلسطينية على الرحلة الخارجية الواحدة بلغ 1022.0 دولاراً أمريكياً، أما بالنسبة لأوجه الإنفاق، فقد كان لنفقات التسوق النصيب الأكبر من حصة إنفاق الأسرة في الرحلة بواقع 269.3 دولاراً أمريكياً، يليها نفقات النقل والاتصالات بواقع 252.8 ثم مكاتب السياحة والسفر بواقع 137.0 دولاراً، وبلغت نفقات المبيت 126.0 دولاراً، والنفقات على الطعام والشراب 161.3 دولاراً، وبلغت النفقات الترفيهية 75.6 دولاراً.

متوسط إنفاق الأسرة خلال الرحلة الخارجية حسب نوع الإنفاق، 2010 (القيمة بالدولار الأمريكي)



بيانات مقارنة مع سنوات سابقة:

من خلال استعراض نتائج المسح حول تنفيذ الأسر للرحلات المحلية والخارجية، حسب المنطقة ولسنوات سابقة، يتبين لنا إمكانية مقارنة النتائج حسب المناطق الجغرافية، وعبر الزمن، وذلك كما هو موضح في الجدول الآتي:

المؤشر	السنة	المنطقة					قطاع غزة
		الأراضي الفلسطينية	الضفة الغربية	الضفة الشمالية الغربية	وسط الضفة الغربية	جنوب الضفة الغربية	
نسبة الأسر التي نفذت رحلات محلية	2005	34.0	27.7	34.8	18.7	24.8	46.2
	2006	42.7	35.5	38.1	31.4	36.2	57.6
	2008	29.8	27.8	33.9	17.9	29.5	33.9
	2009	38.1	33.9	35.9	26.6	38.8	47.9
	2010	37.8	34.2	41.3	25.0	34.2	44.7
نسبة الأسر التي نفذت رحلات خارجية	2004	12.5	15.5	15.7	15.7	15.0	6.6
	2009	15.6	21.9	16.5	25.9	25.1	0.7
	2010	11.4	16.4	12.7	24.6	12.6	2.0

نسبة الأسر التي نفذت رحلات خارجية حسب المنطقة، 2010

Percentage of the Households that Conducted Outbound Trips by Region, 2010



Kilometers
0 4 8 16 24

المصدر: الجهاز المركزي للإحصاء الفلسطيني، 2011
Source: Palestinian Central Bureau of Statistics, 2011



الفصل الثاني

المنهجية والجودة

يعرض هذا الفصل المنهجية التي اتبعت في تخطيط وتنفيذ مسح السياحة المحلية والخارجية بما في ذلك تصميم أدوات البحث الأساسية وطرق جمع ومعالجة وتحليل البيانات الخاصة بموضوع الدراسة، كما يعرض جودة البيانات بدءاً بالتخطيط الأولي للمسح وانتهاءً بكيفية النشر وفهم البيانات والاستفادة منها.

1.2 استمارة المسح

تمثل استمارة المسح الأداة الرئيسية لجمع المعلومات، لذلك لا بد أن تحقق المواصفات الفنية لمرحلة العمل الميداني، كما يتوجب أن تحقق متطلبات معالجة البيانات وتحليلها، وقد تم تصميم استمارة المسح بعد الاطلاع على تجارب الدول الأخرى في موضوع إحصاءات السياحة، بحيث تغطي الاستمارة قدر الإمكان أهم مؤشرات الطلب السياحي حسب توصيات الأمم المتحدة، مع الأخذ بعين الاعتبار خصوصية المجتمع الفلسطيني في هذا الجانب.

2.2 الإطار والعينة

مجتمع الهدف:

يتألف مجتمع الهدف من جميع الأسر الفلسطينية في الأراضي الفلسطينية (الضفة الغربية وقطاع غزة) ويقيمون بصورة اعتيادية في الأراضي الفلسطينية لعام 2011.

إطار المعاينة:

يتكون إطار المعاينة من عينة شاملة تم اختيارها من إطار تعداد السكان والمساكن والمنشآت 2007، وتتألف العينة الشاملة هذه من مناطق جغرافية متقاربة الحجم (متوسط عدد الأسر 124 أسرة)، وهي عبارة عن مناطق العد المستخدمة في التعداد، وقد تم استخدام هذه المناطق كوحدات معاينة أولية (PSUs) في المرحلة الأولى من عملية اختيار العينة.

حجم العينة:

بلغ حجم العينة 7,820 أسرة فلسطينية في الضفة الغربية وقطاع غزة.

تصميم العينة:

عينة هذا المسح هي نفس عينة مسح القوى العاملة الذي ينفذه الجهاز المركزي للإحصاء الفلسطيني بصورة دورية منذ أيلول 1995 حيث يتم تنفيذ المسح كل ربع (13 اسبوع) من ارباع السنة، وهذا المسح مرفق مع مسح القوى العاملة خلال الربع الأول من العام 2011.

وبالنسبة إلى تصميم العينة فهي عينة طبقية عشوائية منتظمة تم اختيارها على مرحلتين، المرحلة الأولى تم فيها اختيار عينة طبقية عشوائية منتظمة من مناطق العد للعينة الشاملة والتي يبلغ عددها 502 منطقة عد للدورة كاملة والمرحلة الثانية تم فيها اختيار عينة عشوائية منتظمة من الأسر ضمن كل منطقة عد مختارة في المرحلة الأولى، وقد تم اختيار ما معدله 16 أسرة في منطقة العد الواحدة.

طبقات العينة:

تم تقسيم المجتمع إلى طبقات كما يلي:

1. المحافظة (16 محافظة).
2. نوع التجمع (حضر، ريف، مخيمات اللاجئين).

3.2 حساب الأوزان

يعرف وزن الوحدة الإحصائية (وحدة المعاينة) في العينة بأنه المقلوب الرياضي لاحتمال اختيار الوحدة، وعينة مسح السياحة هي عينة طبقية عشوائية منتظمة ذات مرحلتين، حيث يتم في المرحلة الأولى حساب وزن مناطق العد بالاعتماد على احتمال اختيار كل منطقة عد (عينة عشوائية منتظمة)، ثم في المرحلة الثانية يتم حساب وزن الأسرة من كل منطقة عد، ثم نجد حاصل ضرب وزن المرحلة الأولى في وزن المرحلة الثانية فنحصل على وزن الأسر الأولى، ثم نقوم بتعديل هذه الأوزان بالاعتماد على تقديرات الأسر منتصف 2011، وتكون فئة التعديل هي الطبقة (محافظة، نوع التجمع) وبالتالي نحصل على وزن الأسر النهائي.

4.2 العمليات الميدانية

تمثل العمليات الميدانية، العمل الحقيقي للمسح في الحصول على البيانات المطلوبة من الأسرة. لذلك فإن ضمان وجود مقومات النجاح في هذه المرحلة هو من القضايا الأساسية التي تم العمل عليها بشكل تفصيلي.

وقد اشتمل ذلك على توفير كل المستلزمات الفنية والإدارية بما في ذلك عمليات التدريب وتوفير المستلزمات المادية اللازمة لأداء العمل بأفضل صورة.

التدريب والتعيين:

لقد تم تدريب الباحثين الميدانيين على العمليات الميدانية المختلفة بشكل عام ضمن التدريب الشامل لمسح القوى العاملة وذلك قبل بداية تنفيذ المسح. لقد اشتمل تدريب الباحثين الميدانيين على عمليات جمع البيانات وأدبيات العمل الميداني بما في ذلك طرح الأسئلة وتسجيل الإجابات وأدبيات إجراء المقابلات، بالإضافة إلى تدريب خاص تركز على خصوصيات مسح السياحة المحلية والخارجية بما في ذلك استمارة المسح والأسئلة الخاصة بالسياحة المحلية والخارجية والإنفاق السياحي والمصطلحات والمفاهيم المستخدمة في المسح. وقد تم إجراء عمليات التدريب في رام الله للباحثين الميدانيين الذين عملوا في شمال ووسط وجنوب الضفة الغربية، والثانية في غزة للباحثين الميدانيين الذين عملوا في قطاع غزة، وقد كان تدريب الباحثين في قطاع غزة عن طريق البث المباشر بواسطة الفيديو المرئي (Video Conference).

وقد اشتمل برنامج التدريب على القضايا الأساسية الآتية:

- التعريف بمسح السياحة المحلية والخارجية وأهدافه.
- تعريف المصطلحات المستخدمة في الاستمارة.
- آلية استيفاء الاستمارة.

وقد اشتمل التدريب على محاضرات نظرية بالإضافة إلى تطبيق تمارين عملية بهدف إكساب الباحثين المهارات اللازمة لجمع البيانات.

جمع البيانات:

تمت عملية استيفاء الاستمارات عن طريق المقابلة الشخصية لأحد أفراد الأسرة البالغين القادرين على الإجابة. وقد بدأ العمل الميداني للمشروع في 2011/01/03 في محافظات الضفة الغربية وقطاع غزة وانتهى بتاريخ 2011/04/15 وقد تم توزيع فريق العمل الميداني في جميع المحافظات حسب حجم العينة لكل محافظة، كما تم تزويد الفريق الميداني بجميع أدوات ولوازم العمل الميداني، وبلغ عدد طاقم العاملين في المشروع (24)، منهم منسق العمل الميداني، و(4) مشرفي مناطق، و(4) مدققين مكتبيين، بالإضافة إلى (15) باحث ميداني.

لقد تم خلال العمل الميداني زيارة 7,820 أسرة في الضفة الغربية وقطاع غزة، حيث تم استيفاء 7,124 استمارة بشكل كامل، في حين لم يتم استيفاء 696 استمارة.

معالجة البيانات:

تضمنت مرحلة معالجة البيانات مجموعة من الأنشطة والعمليات التي تم إجراؤها على الاستمارات بهدف إعدادها لمرحلة التحليل، وشملت هذه المرحلة العمليات الآتية:

1. التدقيق قبل إدخال البيانات: في هذه المرحلة تم تدقيق جميع الاستمارات باستخدام تعليمات للتدقيق الميداني للتأكد من منطقية البيانات وإعادة غير المكتمل منها ثانية للميدان.
2. إدخال البيانات: تم تنظيم عملية إدخال البيانات باستخدام برنامج Access حيث تمت برمجة الاستمارة من خلال هذا البرنامج. وقد تميز البرنامج الذي تم إعداده في الجهاز بالخواص والسمات الآتية:
 - إمكانية التعامل مع نسخة مطابقة للاستمارة على شاشة الحاسوب.
 - القدرة على عمل جميع الفحوص والاحتمالات المنطقية الممكنة وتسلسل البيانات في الاستمارة.
 - القدرة على التدقيق الداخلي للإجابات على الأسئلة.
 - الحفاظ على الحد الأدنى من أخطاء مدخلي البيانات الرقمية أو أخطاء العمل الميداني.
 - سهولة الاستخدام والتعامل مع البرنامج والمعطيات (User-Friendly).
 - إمكانية تحويل البيانات إلى صيغة أخرى يمكن استخدامها وتحليلها من خلال منظومات إحصائية تحليلية أخرى مثل SPSS.

5.2 جودة البيانات

يشمل مفهوم جودة البيانات جوانب متعددة، بدءاً بالتخطيط الأولي للمسح وانتهاء بكيفية النشر وفهم البيانات والاستفادة منها. وهناك سبعة أبعاد للجودة الإحصائية تشمل: الصلة بالواقع، الدقة، الوقتية، إمكانية الوصول، القابلية للمقارنة، الاتساق، والاكتمال.

1.5.2 دقة البيانات

أخطاء المعاينة:

إن بيانات هذا المسح يتأثر بأخطاء المعاينة نتيجة لاستخدام عينة وليس حصراً شاملاً لوحدة مجتمع الدراسة، ولذلك من المؤكد ظهور فروق عن القيم الحقيقية التي نتوقع الحصول عليها من خلال التعدادات وقد تم احتساب التباين لأهم المؤشرات، كما أن جدول حسابات التباين موجود ومرفق مع التقرير، ولا يوجد إشكالية في مستويات النشر للتقديرات المذكورة في التقرير على مستوى الأراضي الفلسطينية، وعلى مستوى المناطق في الضفة الغربية (شمال، ووسط، وجنوب) وقطاع غزة، وللمتغيرات المتعلقة بمعدلات الإنفاق خلال الرحلة تبين أن هناك تباين عالي حيث تم الإشارة في الجداول إلى أن التباين عالي لهذه المؤشرات.

ملخص حساب التباين لأبرز مؤشرات المسح خلال 2010

المؤشر	قيمة التقدير	الخطأ المعياري	الخطأ النسبي %	فئة الثقة 95%	
				الحد الأدنى	الحد الأعلى
نسبة الاسر التي نفذت رحلات محلية.	37.8%	0.9%	2.5	36.0%	39.7%
تنفيذ رحلات محلية في شمال الضفة الغربية.	41.3%	1.4%	3.5	38.6%	44.2%
تنفيذ رحلات خارجية في وسط الضفة الغربية.	24.6%	1.9%	7.5	21.2%	28.5%
تنفيذ رحلات خارجية في جنوب الضفة الغربية.	12.6%	1.2%	9.6	10.4%	15.2%
متوسط الانفاق على الطعام والشراب للرحلة الخارجية .	161.3	13.6	8.4	134.6	188.0
متوسط الانفاق على الطعام والشراب في الضفة الغربية للرحلة المحلية.	23.8	0.7	3.1	22.3	25.2
تنفيذ رحلات خارجية في قطاع غزة بهدف زيارة الاقارب والاصدقاء.	69.0%	6.8%	9.8	54.4%	80.6%

أخطاء غير المعاينة:

أما أخطاء غير المعاينة، فهي ممكنة الحدوث في كل مراحل تنفيذ المشروع، خلال جمع البيانات أو إدخالها والتي يمكن إجمالها بأخطاء عدم الاستجابة، وأخطاء الاستجابة (المبحوث)، وأخطاء المقابلة (الباحث) وأخطاء إدخال البيانات. ولتفادي الأخطاء والحد من تأثيرها فقد بذلت جهود كبيرة من خلال تدريب الباحثين تدريباً مكثفاً، وتدريبهم على كيفية إجراء المقابلات، والأمور التي يجب إتباعها أثناء إجراء المقابلة، والأمور التي يجب تجنبها، وتم إجراء بعض التمارين العملية والنظرية خلال الدورة التدريبية، بالإضافة إلى تزويدهم بكتيب دليل الباحث الميداني والذي يحتوي على مفتاح خاص بأسئلة الاستمارة وآلية استيفائها وأسلوب التعامل مع المبحوثين لضمان تقليل معدلات الرفض والإدلاء بالبيانات الصحيحة وغير المنحازة، كما تم تدريب مدخلي البيانات على برنامج الإدخال، وتم فحص برنامج الإدخال قبل البدء بعملية إدخال البيانات.

أما بخصوص العمل المكتبي فقد تم تدريب طاقم خاص لتدقيق الاستمارات والكشف عن الأخطاء الميدانية، مما يقلل إلى حد كبير معدلات الأخطاء التي يمكن أن تحصل أثناء العمل الميداني. ومن أجل خفض نسبة الأخطاء التي يمكن أن تحصل أثناء إدخال الاستمارة إلى الحاسوب، فقد تم تصميم برنامج إدخال بحيث لا يسمح بأي أخطاء تناسقية يمكن أن تحصل أثناء عملية الإدخال ويحتوي على العديد من الشروط المنطقية، وقد أدت هذه العملية إلى كشف معظم الأخطاء التي لم يتم العثور عليها في المراحل السابقة من العمل، حيث تم تصحيح كافة الأخطاء التي تم اكتشافها.

وبعد الانتهاء من عمليات التدقيق سألنا الذكر، تم فحص تناسق البيانات بواسطة الحاسوب باستخدام الجداول التكرارية والتقاطعية، وقد تبين أنها كانت متناسقة تماماً، ولم يتم اكتشاف أخطاء ذات تأثير على نوعية البيانات. وهذا بدوره أعطى انطباعاً جيداً للقائمين على المسح بأنه يمكن الاعتماد على هذه البيانات واستخراج مؤشرات إحصائية موثوقة وذات دلالة عالية عن السياحة المحلية في الأراضي الفلسطينية.

وقد صاحب مجريات المسح أخطاء عدم الاستجابة حيث شكلت حالة (عدم وجود الأسرة في الوحدة السكنية) خلال زيارات الباحثة الميدانية، و(الوحدة السكنية خالية من الأسرة) النسبة الأعلى من حالات عدم الاستجابة. وقد بلغت نسبة عدم الاستجابة الإجمالية 4.3%، وتعتبر هذه النسبة منخفضة إذا ما قورنت بالمسوح الاسرية التي تنفذ في الجهاز كذلك بلغت نسبة حالات الرفض حوالي 0.7%، وهي نسبة منخفضة كثيراً بالمقارنة مع المسوح الاسرية التي ينفذها الجهاز وذلك يعود الى كون استمارة المسح قصيرة وواضحة.

2.5.2 معدلات الإجابة

تم اختيار (7,820) أسرة ممثلة للأراضي الفلسطينية، وبلغ عدد الأسر التي تم استيفاء بياناتها (7,124) أسرة، منها (4,732) أسرة في الضفة الغربية، و(2,392) أسرة في قطاع غزة، وقد جرى تعديل الأوزان على مستوى طبقات التصميم لتعديل تأثير نسب حالات الرفض وعدم التجاوب، وبلغت نسبة التجاوب في الضفة الغربية 95% و في قطاع غزة 97%، حيث كانت معدلات الإجابة على النحو الآتي:

7,124	الأسر المكتملة
74	الأسرة مسافرة
58	وحدة غير موجودة
126	لا احد في البيت
53	رفض التعاون
317	وحدة غير مأهولة
8	لم يتوفر معلومات
60	أخرى
7,820	المجموع

معادلات التجاوب وعدم التجاوب:

نسبة زيادة الشمول = مجموع حالات زيادة الشمول x 100% = 4.8%

عدد حالات العينة الأصلية

نسبة عدم الاستجابة = مجموع حالات عدم الاستجابة x 100% = 4.3%

العينة الصافية

العينة الصافية = العينة الأصلية - (حالات زيادة الشمول)

نسبة الاستجابة = 100% - نسبة عدم الاستجابة = 95.7%

معالجة حالات عدم الاستجابة بتعديل الاوزان :

$$fg = \frac{\sum_{ng} wi - \sum_{o.c} wi}{\sum_{rg} wi}$$

حيث أن:

wi : الوزن الاولي قبل التعديل للاسرة i .

g : فئة التعديل حسب المحافظة و نوع التجمع.

fg : معامل تعديل الوزن حسب الفئة g .

$\sum_{ng} wi$: مجموع الأوزان في الفئة g

$\sum_{o.cg} wi$: مجموع اوزان حالات زيادة شمول

$\sum_{rg} wi$: مجموع اوزان حالات الاستجابة

يتم ايجاد fg لكل فئة وفي النهاية نحصل على الوزن النهائي للاسرة ($w'i$) باستخدام المعادلة التالية:

$$w'i = wi * fgi$$

3.5.2 المقارنات

إن بيانات مسح السياحة المحلية والخارجية قابلة للمقارنة جغرافيا وعبر الزمن، فقد تم مقارنة البيانات التي تم الحصول عليها للمناطق الجغرافية بعضها مع بعض وكانت نتيجة المقارنة جيدة وليس هناك شذوذ في القيم التي تم الحصول عليها، كما تم مقارنة بيانات هذا المسح مع بيانات المسح لأعوام سابقة، وكذلك مع بيانات تعداد 2007 حول تنفيذ رحلات محلية وخارجية التي وضعت ضمن اسئلة التعداد، وقد كانت النتائج متقاربة الى حد بعيد، حيث تم ادراج جدول مقارنات في الفصل الأول ضمن النتائج الرئيسية.

4.5.2 إجراءات ضبط الجودة

خلال المراحل المختلفة للعمل تم اتخاذ العديد من الإجراءات لضمان ضبط الجودة، حيث تم تدريب مدخلي البيانات على برنامج الإدخال، وتم فحص برنامج الإدخال قبل البدء بعملية إدخال البيانات. ومن أجل الإطلاع على صورة الوضع والحد من أية إشكاليات، كان هناك اتصال دائم مع طاقم العمل الميداني من خلال الزيارات الميدانية المستمرة

للاضطلاع على سير العمل الميداني للمشروع، وتم عقد اجتماعات دورية مع الفريق الميداني خلال الزيارات الميدانية المختلفة، كذلك تم التطرق بشكل مستمر إلى المشاكل التي واجهها الباحثين أثناء العمل الميداني ووضع الحلول المناسبة لها من خلال إصدار التعليمات في حال عدم وضوح مفهوم معين أو في حال ظهور حالات في الميدان بحاجة إلى مزيد من التوضيح.

5.5.2 الملاحظات الفنية

ويمكن تلخيص مصادر بعض الأخطاء غير الإحصائية التي برزت أثناء تنفيذ المسح بما يلي:

- عدم القدرة على استيفاء البيانات من بعض الأسر بسبب عدم وجود أحد في البيت، أو الرفض.
- بعض الأسر لم تأخذ موضوع الاستمارة بجدية تامة، مما يؤثر على نوعية البيانات التي قدمتها.
- أخطاء ناجمة عن طريقة طرح السؤال من قبل الباحث الميداني.
- سوء فهم المبحوث للسؤال والإجابة بناء على فهمه لذلك.
- لجوء المبحوث إلى إجراء بعض التقديرات المتعلقة بقيم الإنفاق خلال الرحلة.

الفصل الثالث

المفاهيم والمصطلحات

يشمل هذا الفصل شرحاً للمفاهيم والمصطلحات السياحية الواردة في استمارة المسح، حيث تم التقيد بالمفاهيم المحددة في التوصيات الدولية وبما يتوافق مع الوضع الخاص لفلسطين في هذا المجال.

السياحة المحلية:

تعكس السياحة المحلية حركة تنقل الأفراد المقيمين داخل البلاد بهدف الاستجمام والراحة والترفيه، أو القيام بمهام رسمية وأعمال أخرى، ويشار هنا إلى أن المقصود بالتنقل في السياحة المحلية هو انتقال الأفراد إلى خارج بيئتهم المعتادة.

السياحة الخارجية:

يقصد بالسياحة الخارجية، حركة تنقل الأفراد المقيمين في الأراضي الفلسطينية إلى خارج البلاد لمدة لا تتجاوز سنة واحدة متتالية، لممارسة أنشطة مختلفة، قد تكون لدوافع اجتماعية كزيارة الأقارب والأصدقاء، أو دينية، أو بهدف الاستجمام والراحة، وقد تكون لمتطلبات العمل كالخروج في مهام رسمية لحضور الاجتماعات وورش العمل، بحيث لا يكون الغرض الأساسي من الرحلة ممارسة نشاط يدر دخلاً في المكان الذي تتم زيارته.

رحلة سياحية:

أي سفر تقوم به الأسرة أو أفراداً منها إلى مكان خارج البيئة المعتادة لها شرط أن لا تتجاوز سنة واحدة متتالية، بحيث لا يكون الغرض الأساسي من السفر ممارسة نشاط يدر دخلاً في المكان الذي تتم زيارته، مثل: العمال ومندوبي المبيعات، والمسافرين بهدف عقد الصفقات التجارية والمالية، وغيرها. وإذا كانت الرحلة داخل البلاد سميت رحلة سياحية محلية، وإذا كانت خارج البلاد، سميت رحلة سياحية خارجية، وهما يشيران إلى الأنشطة التي يقوم بها الزوار منذ مغادرتهم أماكن إقامتهم المعتادة حتى عودتهم.

الهدف من الرحلة:

وهو الهدف الذي يخرج من أجله السائح أو الزائر من مكان إقامته المعتاد، حيث من الممكن أن يكون هذا الهدف ترفيهي أو لأهداف دينية أو اجتماعية أو طبية أو تعليمية أو أي أهداف أخرى.

مدة الإقامة:

وهو عدد ساعات الإقامة لزوار اليوم الواحد، وعدد ليالي المبيت لزوار المبيت في مكان الرحلة الرئيسي.

الإنفاق السياحي:

يشمل كل ما ينفق من أجل مستلزمات الرحلة السياحية من مواصلات، طعام، شراء الهدايا وما شابه، سواء كانت عملية الإنفاق خلال الرحلة أو وقت التحضير لها.

وكالة السياحة والسفر:

وهي المنشأة التي تقدم خدمات ومعلومات استشارية وفنية وتجري الترتيبات اللازمة لعملية السفر ابتداءً من حجز وسائل النقل، مروراً بمنشآت الإقامة والحجوزات الأخرى وغيرها من الخدمات والمعلومات التي تهم السائح.

الإرشاد السياحي:

المرشد/الدليل السياحي هو الشخص الذي يحمل رخصة دليل سياحي ولديه المعرفة الكافية بالمنطقة والمواقع السياحية الموجودة فيها ويستطيع تقديم خدمة الإرشاد السياحي والترجمة إلى الزوار مقابل أجر.

العمل والمهام الرسمية:

وهو العمل الذي يمارسه الشخص المسافر بحيث لا يدر له دخل، مثل الأعمال الرسمية التي يكلف بها الشخص من مؤسسته أو حكومته ويستثنى منها الأعمال ذات الطابع التجاري أو الربحي. (أنشطة رجال الأعمال).

شمال الضفة الغربية:

تشمل محافظات جنين، وطولكرم، ونابلس، وقلقيلية، وسلفيت، وطوباس.

وسط الضفة الغربية:

تشمل محافظات رام الله والبيرة، وأريحا والأغوار، والقدس.

جنوب الضفة الغربية:

تشمل محافظتي بيت لحم، والخليل.

قطاع غزة:

يشمل محافظات غزة، وشمال غزة، ودير البلح، وخانيونس، ورفح.

المراجع

1. التوصيات الدولية في إحصاءات السياحة، الأمم المتحدة 1994، نيويورك.
2. المنهجية الأوروبية حول إحصائيات السياحة، 1998. اللجنة الأوروبية - لوكسمبورغ.
3. الجهاز المركزي للإحصاء الفلسطيني، 1999. مسح السياحة المحلية 1998: النتائج الأساسية رام الله - فلسطين.
4. الجهاز المركزي للإحصاء الفلسطيني، 2005. مسح السياحة الخارجية 2004: النتائج الأساسية رام الله - فلسطين.
5. الجهاز المركزي للإحصاء الفلسطيني، 2006. مسح السياحة المحلية 2005: النتائج الأساسية رام الله - فلسطين.
6. الجهاز المركزي للإحصاء الفلسطيني، 2007. مسح السياحة المحلية 2006: النتائج الأساسية رام الله - فلسطين.
7. الجهاز المركزي للإحصاء الفلسطيني، 2009. مسح السياحة المحلية والخارجية 2008: النتائج الأساسية رام الله - فلسطين.
8. الجهاز المركزي للإحصاء الفلسطيني، 2010. مسح السياحة المحلية والخارجية 2009: النتائج الأساسية رام الله - فلسطين.

الجداول

Tables

جدول 1: التوزيع النسبي للأسر في الأراضي الفلسطينية حسب تنفيذ الرحلات المحلية والمنطقة، 2010

Table 1: Percentage Distribution of the Households in the Palestinian Territory by Conducted Domestic Trips and Region, 2010

Conducting Domestic Trips	المنطقة Region						تنفيذ الرحلات المحلية
	قطاع غزة Gaza Strip	جنوب الضفة الغربية South of West Bank	وسط الضفة الغربية Middle of West Bank	شمال الضفة الغربية North of West Bank	الضفة الغربية West Bank	الأراضي الفلسطينية Palestinian Territory	
Conducted	44.7	34.2	25.0	41.3	34.2	37.8	نفذت رحلات
Not Conducted	55.3	65.8	75.0	58.7	65.8	62.2	لم تنفذ
Total	100	100	100	100	100	100	المجموع

جدول 2: التوزيع النسبي للأسر في الأراضي الفلسطينية حسب عدد الرحلات المحلية والمنطقة، 2010

Table 2: Percentage Distribution of the Households in the Palestinian Territory by Number of Domestic Trips and Region, 2010

Number of Domestic Trips	المنطقة Region						عدد الرحلات المحلية
	قطاع غزة Gaza Strip	جنوب الضفة الغربية South of West Bank	وسط الضفة الغربية Middle of West Bank	شمال الضفة الغربية North of West Bank	الضفة الغربية West Bank	الأراضي الفلسطينية Palestinian Territory	
1	36.0	45.6	58.0	42.9	47.0	42.5	1
2	18.3	24.5	26.3	28.1	26.7	23.3	2
3+	45.7	29.9	15.7	29.0	26.3	34.2	+3
Total	100	100	100	100	100	100	المجموع

جدول 3: التوزيع النسبي للأسر التي نفذت رحلات محلية حسب مدة الإقامة في المكان المزار والمنطقة، 2010

Table 3: Percentage Distribution of the Households that Traveled for Domestic Trips by Duration and Region, 2010

Duration	المنطقة Region						مدة الإقامة
	قطاع غزة Gaza Strip	جنوب الضفة الغربية South of the West Bank	وسط الضفة الغربية Middle of West Bank	شمال الضفة الغربية North of West Bank	الضفة الغربية West Bank	الأراضي الفلسطينية Palestinian Territory	
Less Than One Day	98.2	89.3	91.9	84.9	92.0	94.9	أقل من يوم واحد
One Day	1.4	1.3	6.2	14.6	7.1	4.4	يوم واحد
Tow Days and more	0.4	0.4	1.9	0.5	0.9	0.7	يومين فأكثر
Total	100	100	100	100	100	100	المجموع

جدول 4: التوزيع النسبي للأسر التي نفذت رحلات محلية حسب وجهة الرحلة والمنطقة، 2010

Table 4: Percentage Distribution of the Households that Traveled for Domestic Trips by Destination of the Trip and Region, 2010

Destination of the Trip	المنطقة Region						وجهة الرحلة
	قطاع غزة Gaza Strip	جنوب الضفة الغربية South of West Bank	وسط الضفة الغربية Middle of West Bank	شمال الضفة الغربية North of West Bank	الضفة الغربية West Bank	الأراضي الفلسطينية Palestinian Territory	
Jenin	0.0	1.1	3.5	10.3	6.1	3.6	جنين
Tulkarm	0.0	9.7	22.1	34.5	24.5	14.6	طولكرم
Nablus	0.0	7.3	16.8	30.3	20.6	12.2	نابلس
Qalqilya	0.0	1.7	10.9	11.1	8.3	4.9	قلقيلية
Ramallah and Al-Bireh	0.0	19.6	4.4	6.6	9.9	5.9	رام الله والبيرة
Jericho and Al-Aghwar	0.0	33.8	38.8	6.6	21.7	12.9	أريحا والأغوار
Gaza	33.7	0.0	0.0	0.0	0.0	6.0	غزة
North of Gaza	14.8	0.0	0.0	0.0	0.0	13.7	شمال غزة
Khan Yunis	38.0	0.0	0.0	0.0	0.0	15.4	خان يونس
Other Governorates	13.5	26.8	3.5	0.6	8.9	10.8	محافظات أخرى
Total	100	100	100	100	100	100	المجموع

جدول 5: التوزيع النسبي للأسر التي نفذت رحلات محلية حسب طريقة تنظيم الرحلة والمنطقة، 2010

Table 5: Percentage Distribution of the Households that Traveled for Domestic Trips by Way of Organizing the Trip and Region, 2010

Way of Trip Organization	المنطقة						طريقة تنظيم الرحلة
	قطاع غزة Gaza Strip	جنوب الضفة الغربية South of West Bank	وسط الضفة الغربية Middle of West Bank	شمال الضفة الغربية North of West Bank	الضفة الغربية West Bank	الأراضي الفلسطينية Palestinian Territory	
Self Arrangement	99.7	100	99.4	100	99.9	99.8	بشكل شخصي
Travel Agency	0.3	0.0	0.6	0.0	0.1	0.2	وكالة سياحة
Total	100	100	100	100	100	100	المجموع

جدول 6: التوزيع النسبي للأسر التي قامت برحلات محلية حسب عدد المرافقين والمنطقة، 2010

Table 6: Percentage Distribution of the Households that Conducted Domestic Trips by Number of Accompanying and Region, 2010

Number of Accompanying*	المنطقة						عدد المرافقين*
	قطاع غزة Gaza Strip	جنوب الضفة الغربية South of West Bank	وسط الضفة الغربية Middle of West Bank	شمال الضفة الغربية North of West Bank	الضفة الغربية West Bank	الأراضي الفلسطينية Palestinian Territory	
1	21.6	48.8	28.9	42.1	41.1	33.2	1
2	9.7	13.1	20.2	17.1	16.6	13.8	2
3	7.2	8.6	14.0	8.8	9.9	8.8	3
4+	61.5	29.5	36.9	32.0	32.4	44.2	+4
Total	100	100	100	100	100	100	المجموع

* With non-household members

* من غير أفراد الأسرة

جدول 7: التوزيع النسبي لإجابات الأسر حول توفر الخدمات في الأماكن المزاراة في الأراضي الفلسطينية حسب نوع الخدمة، 2010

Table 7: Percentage Distribution of the Households Answers about the Availability of Services in the Visited Places in the Palestinian Territory by Type of Service, 2010

Availability of the Service	الخدمة							توفر الخدمة
	الأرشاد السياحي Tourism Guides	مرافق صحية Health Facilities	محلات تجارية Shops	فنادق Hotels	المسابح Swimming Pools	المقاهي Coffee Shops	المطاعم والمتنزهات Restaurants & Parks	
Available	7.8	85.8	57.4	4.4	31.6	63.6	86.0	متوفر
Not Available	91.3	11.6	40.6	93.0	65.3	32.2	12.0	غير متوفر
Don't Know	0.9	2.6	2.0	2.6	3.1	4.2	2.0	لا اعرف
Total	100	100	100	100	100	100	100	المجموع

جدول 8: التوزيع النسبي لإجابات الأسر حول مستوى الرضى عن الخدمات المتوفرة في الأماكن المزاراة في الأراضي الفلسطينية حسب نوع الخدمة، 2010

Table 8: Percentage Distribution of the Households Answers about the level of Satisfaction of the Services Available in the Visited Places in the Palestinian Territory by Type of Service, 2010

Satisfaction Level of Service	الخدمة							مستوى الرضى عن الخدمة
	الأرشاد السياحي Tourism Guides	مرافق صحية Health Facilities	محلات تجارية Shops	فنادق Hotels	المسابح Swimming Pools	المقاهي Coffee Shops	المطاعم والمتنزهات Restaurants & Parks	
Very good	57.0	6.5	4.3	6.1	18.2	15.7	23.3	جيد جداً
Good	27.3	26.1	46.0	15.8	53.3	54.1	55.7	جيد
Fair	3.3	28.7	31.2	5.1	9.2	11.7	11.4	مقبول
Bad	0.0	21.6	7.7	0.0	1.3	1.5	1.7	سيئ
Very bad	2.9	7.1	1.4	0.0	0.8	0.4	0.3	سيئ جداً
Don't know	9.5	10.0	9.4	73.0	17.2	16.6	7.6	لا اعرف
Total	100	100	100	100	100	100	100	المجموع

جدول 9: متوسط إنفاق الأسرة على الرحلة المحلية حسب نوع الإنفاق والمنطقة، 2010

Table 9: Average Expenditure of the Households on the Domestic Trip by Type of Expenditure and Region, 2010

(Value in US\$)

القيمة بالدولار الأمريكي

Type of Expenditure	المنطقة						نوع الإنفاق
	قطاع غزة	جنوب الضفة الغربية	وسط الضفة الغربية	شمال الضفة الغربية	الضفة الغربية	الأراضي الفلسطينية	
	Gaza Strip	South of West Bank	Middle of West Bank	North of West Bank	West Bank	Palestinian Territory	
Food and Drinks	14.7	24.2	33.4	19.5	23.8	20.6	الطعام والشراب
Shopping*	5.0	1.2	14.5	4.5	5.8	5.4	التسوق*
Transp. & Telecom.	7.3	24.5	29.9	19.9	23.5	16.9	النقل والاتصالات
Entertainments	1.8	9.9	11.6	10.9	10.7	7.1	نفقات ترفيهية
Accommodation	0.0	2.3	4.2	0.4	1.8	1.1	مبيت
Total Average	28.8	62.1	93.6	55.2	65.6	51.1	المتوسط العام

*: Coefficient of Variation is high

*: التباين مرتفع

جدول 10: التوزيع النسبي للأسر حسب تنفيذ رحلات خارجية والمنطقة، 2010

Table 10: Percentage Distribution of the Households by Conducted of Outbound Trips and Region, 2010

Conducted Outbound Trips	المنطقة						تنفيذ رحلات خارجية
	قطاع غزة	جنوب الضفة الغربية	وسط الضفة الغربية	شمال الضفة الغربية	الضفة الغربية	الأراضي الفلسطينية	
	Gaza Strip	South of West Bank	Middle of West Bank	North of West Bank	West Bank	Palestinian Territory	
Conducted	2.0	12.6	24.6	12.7	16.4	11.4	نفذت رحلات
Not Conducted	98.0	87.4	75.4	87.3	83.6	88.6	لم تنفذ
Total	100	100	100	100	100	100	المجموع

جدول 11: التوزيع النسبي للأسر حسب عدد الرحلات الخارجية والمنطقة، 2010

Table 11: Percentage Distribution of the Households by Number of Outbound Trips and Region, 2010

Number of Outbound Trips	المنطقة						عدد الرحلات الخارجية
	قطاع غزة Gaza Strip	جنوب الضفة الغربية South of West Bank	وسط الضفة الغربية Middle of West Bank	شمال الضفة الغربية North of West Bank	الضفة الغربية West Bank	الأراضي الفلسطينية Palestinian Territory	
1	85.6	79.3	72.7	84.3	77.8	78.3	1
2	7.0	9.3	13.4	8.4	10.9	10.6	2
3+	7.4	11.4	13.9	7.3	11.3	11.1	+3
Total	100	100	100	100	100	100	المجموع

جدول 12: التوزيع النسبي للأسر التي قامت برحلات خارجية حسب وجهة الرحلة والمنطقة، 2010

Table 12: Percentage Distribution of the Households that Conducted Outbound Trips by the Destination Country and Region, 2010

Destination Country	المنطقة						وجهة الرحلة
	قطاع غزة Gaza Strip	جنوب الضفة الغربية South of West Bank	وسط الضفة الغربية Middle of West Bank	شمال الضفة الغربية North of West Bank	الضفة الغربية West Bank	الأراضي الفلسطينية Palestinian Territory	
Jordan	4.3	74.4	44.1	85.7	64.0	60.5	الأردن
Egypt*	65.4	3.7	5.1	1.7	3.7	7.4	مصر*
Israel*	0.0	5.0	32.6	2.0	16.8	15.8	إسرائيل*
United States of America *	0.0	2.2	6.3	0.9	3.7	3.5	الولايات
Other countries	30.3	14.7	11.9	9.7	11.8	12.8	دول أخرى
Total	100	100	100	100	100	100	المجموع

*: Coefficient of Variation is high

*: التباين مرتفع

جدول 13: التوزيع النسبي للأسر التي قامت برحلات خارجية حسب عدد المرافقين والمنطقة، 2010

Table 13: Percentage Distribution of the Households that Conducted Outbound Trips by Number of Accompanying and Region, 2010

Number of Accompanying	المنطقة						عدد المرافقين
	قطاع غزة	جنوب الضفة الغربية	وسط الضفة الغربية	شمال الضفة الغربية	الضفة الغربية	الأراضي الفلسطينية	
	Gaza Strip	South of West Bank	Middle of West Bank	North of West Bank	West Bank	Palestinian Territory	
1	53.9	47.6	42.0	57.0	47.9	48.3	1
2	16.6	24.6	17.4	18.1	19.2	19.1	2
3	10.9	11.9	8.8	9.5	9.7	9.8	3
4+	18.6	15.9	31.8	15.4	23.2	22.8	+4
Total	100	100	100	100	100	100	المجموع

* With non-Household member

* من غير أفراد الأسرة

جدول 14: التوزيع النسبي للأسر التي قامت برحلات خارجية حسب الهدف الرئيسي للرحلة والمنطقة، 2010

Table 14: Percentage Distribution of the Households that Conducted Outbound Trips by Purpose of Trips and Region, 2010

Purpose of Trip	المنطقة						هدف الرحلة
	قطاع غزة	جنوب الضفة الغربية	وسط الضفة الغربية	شمال الضفة الغربية	الضفة الغربية	الأراضي الفلسطينية	
	Gaza Strip	South of West Bank	Middle of West Bank	North of West Bank	West Bank	Palestinian Territory	
Entertainments	11.3	21.0	43.5	8.8	27.5	26.6	الإستجمام والراحة
Visit Relatives & Friends	69.0	72.7	47.2	76.7	62.2	62.6	زيارة الأقارب والأصدقاء
Work and Official Missions	19.7	6.3	9.3	14.5	10.3	10.8	عمل ومهام رسمية
Total	100	100	100	100	100	100	المجموع

جدول 15: التوزيع النسبي للأسر التي قامت برحلات خارجية حسب طريقة تنظيم الرحلة والمنطقة، 2010

Table 15: Percentage Distribution of the Households that Conducted Outbound Trips by Way of Trip Organization and Region, 2010

Way of Trip Organization	المنطقة Region						طريقة تنظيم الرحلة
	قطاع غزة Gaza Strip	جنوب الضفة الغربية South of West Bank	وسط الضفة الغربية Middle of West Bank	شمال الضفة الغربية North of West Bank	الضفة الغربية West Bank	الأراضي الفلسطينية Palestinian Territory	
Self Arrangement	92.1	86.6	81.1	94.8	86.7	87.0	بشكل شخصي
Tourist Agency	7.9	13.4	18.9	5.2	13.3	13.0	وكالة سياحة
Total	100	100	100	100	100	100	المجموع

جدول 16: متوسط إنفاق الأسرة على الرحلة الخارجية حسب نوع الإنفاق والمنطقة، 2010

Table 16: Average Expenditure on Outbound Tourism Trip for the Households by Type of Expenditure and Region, 2010

(Value in US\$)

القيمة بالدولار الأمريكي

Type of Expenditure	المنطقة Region						نوع الإنفاق
	قطاع غزة Gaza Strip	جنوب الضفة الغربية South of West Bank	وسط الضفة الغربية Middle of West Bank	شمال الضفة الغربية North of West Bank	الضفة الغربية West Bank	الأراضي الفلسطينية Palestinian Territory	
Food and Drinks	522.5	125.2	138.3	149.2	138.7	161.3	الطعام والشراب
Shopping	623.6	264.7	293.3	166.8	247.2	269.3	التسوق
Transp. & Telecom.	579.9	329.0	210.5	195.1	232.4	252.8	النقل والاتصالات
Tourism Agencies	188.5	110.8	227.9	11.6	133.8	137.0	مكاتب السياحة والسفر
Entertainments	258.4	83.6	53.8	65.3	64.2	75.6	نفقات ترفيهية
Accommodations	175.2	63.8	83.0	224.1	122.9	126.0	المبيت بالفنادق
Total	2348.1	977.1	1006.8	812.1	939.2	1022.0	متوسط العام



**Palestinian National Authority
Palestinian Central Bureau of Statistics**

**Domestic and Outbound Tourism Survey, 2010
Main Results**

August, 2011

PAGE NUMBERS OF ENGLISH TEXT ARE PRINTED IN SQUARE BRACKETS.
TABLES ARE PRINTED IN THE ARABIC ORDER (FROM RIGHT TO LEFT)

This document is prepared in accordance with the standard procedures stated in the Code of Practice for Palestine Official Statistics 2006

© August, 2011.
All rights reserved.

Suggested Citation:

Palestinian Central Bureau of Statistics, 2011. *Domestic and Outbound Tourism Survey, 2010. Main Results.* **Ramallah - Palestine.**

All correspondence should be directed to:
Palestinian Central Bureau of Statistics
P.O.Box 1647 Ramallah, Palestine.

Tel: (972/970) 2 298 2700
Fax: (972/970) 2 298 2710
Toll Free: 1800300300
E-Mail: diwan@pcbs.gov.ps
web-site: <http://www.pcbs.gov.ps>

Acknowledgments

The Palestinian Central Bureau of Statistics (PCBS) extends its deep appreciations to all resident families in the Palestinian Territory who contributed to the success of collecting the survey data and to all workers in the survey for being well dedicated in performing their duties.

The survey of Domestic and Outbound Tourism 2010 has been planed and conducted by a technical team from PCBS and with joint funding by the Palestinian National Authority (PNA) and the Core Funding Group (CFG) for the year 2011 represented by the by the Representative office of Norway to PNA and the Swiss Development and Cooperation Agency (SDC).

Moreover, PCBS very much appreciates the distinctive efforts of the Core Funding Group (CFG) for their valuable contribution to funding the project.

Team Work

- **Report Preparation**

Fathi Farasin

Inas Al-Rifai

- **Maps Design**

Mosab Aboulhayja

- **Preliminary Review**

Mahmoud Abdalrahman

Mahmoud Al qayya

- **Final Review**

Inaya Zidan

- **Overall Supervision**

Ola Awad

President of PCBS

Table of Contents

Subject	Page
List of Tables	
Introduction	
Chapter One: Main Findings	[13]
1.1 Conducting the Domestic Trips	[13]
1.2 Conducting the Outbound Trips	[14]
Chapter Two: Methodology and Data Quality	[17]
2.1 Questionnaire	[17]
2.2 Sample Frame	[17]
2.3 Fieldwork	[18]
2.4 Data Processing	[18]
2.5 Data Quality	[18]
2.5.1 Data Accuracy	[19]
2.5.2 Response Rates	[20]
2.5.3 Comparability	[21]
2.5.4 Data Quality Assurance Procedures	[21]
2.5.5 Technical Notes	[21]
Chapter Three: Concepts and Definitions	[23]
References	[25]
Tables	39

List of Tables

Table	Page
Table 1: Percentage Distribution of the Households in the Palestinian Territory by Conducted Domestic Trips and Region, 2010	41
Table 2: Percentage Distribution of the Households in the Palestinian Territory by Number of Domestic Trips and Region, 2010	41
Table 3: Percentage Distribution of the Households that Traveled for Domestic Trips by Duration and Region, 2010	42
Table 4: Percentage Distribution of the Households that Traveled for Domestic Trips by Destination of the Trip and Region, 2010	42
Table 5: Percentage Distribution of the Households that Traveled for Domestic Trips by Way of Organizing the Trip and Region, 2010	43
Table 6: Percentage Distribution of the Households that Conducted Domestic Trips by Number of Accompanying and Region, 2010	43
Table 7: Percentage Distribution of the Households Answers about the Availability of Services in the Visited Places in the Palestinian Territory by Type of Service, 2010	44
Table 8: Percentage Distribution of the Households Answers about the level of Satisfaction of the Services Available in the Visited Places in the Palestinian Territory by Type of Service, 2010	44
Table 9: Average Expenditure of the Households on the Domestic Trip by Type of Expenditure and Region, 2010	45
Table 10: Percentage Distribution of the Households by Conducted of Outbound Trips and Region, 2010	45
Table 11: Percentage Distribution of the Households by Number of Outbound Trips and Region, 2010	46
Table 12: Percentage Distribution of the Households that Conducted Outbound Trips by the Destination Country and Region, 2010	46
Table 13: Percentage Distribution of the Households that Conducted Outbound Trips by Number of Accompanying and Region, 2010	47
Table 14: Percentage Distribution of the Households that Conducted Outbound Trips by Purpose of Trips and Region, 2010	47
Table 15: Percentage Distribution of the Households that Conducted Outbound Trips by Way of Trip Organization and Region, 2010	48
Table 16: Average Expenditure on Outbound Tourism Trip for the Households by Type of Expenditure and Region, 2010	48

Introduction

Tourism statistics are traditionally considered to be an important field of official statistics, serving as a significant input in economic and market analysis of the tourism sector in Palestine.

The Palestinian Territory is an attractive area for tourists due to the presence of many valued religious and historical sites. The tourism sector is one of the leading sectors in the Palestinian economy and makes a significant contribution to GDP. For this reason, PCBS established a statistical program to supervise and implement the production of reliable and timely statistics on the main indicators of tourism activity. This program began in 1995 with the implementation of the hotel survey in order to provide periodic data on accommodation statistics.

PCBS is pleased to introduce this report on the Domestic and Outbound Tourism Survey 2010 as an additional component of tourism statistics on internal tourism. The main objective of this survey is to provide basic information about the demand aspect of tourism for use in the Tourism Satellite Accounts system in the Palestinian Territory.

This report provides statistical data on domestic and outbound tourism, including expenditure during trips to tourist resorts, trips conducted by households, destination countries, and the facilities and services available in the resorts visited by resident households in the Palestinian Territory.

PCBS hopes that this report will provide national governmental institutions, non-governmental organizations, and research institutes in the Palestinian Territory with statistical data needed for planning and developing the tourism sector in Palestine.

August, 2011

**Ola Awad
President of PCBS**

Chapter One

Main Findings

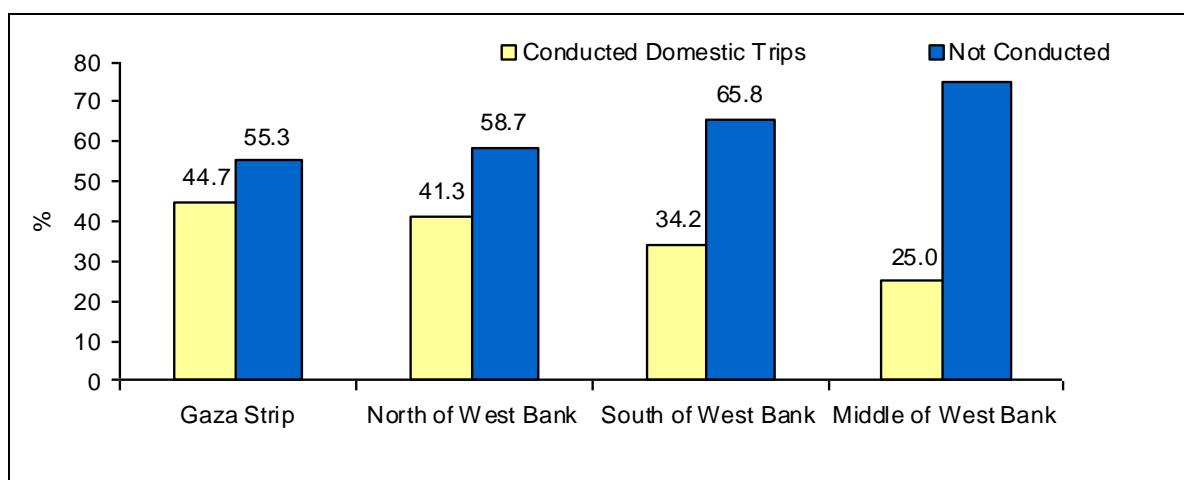
This section presents the main findings of the Domestic and Outbound Tourism Survey for resident households during 2010 and illustrates the nature of trips and activities of those households inside and outside of the Palestinian Territory.

The aim of the survey is to identify indicators related to the behavior of households in the Palestinian Territory during the trip, such as expenditure, mode of consumption, destination, average length of stay, activities engaged in during domestic trips, in addition to the reasons for other households not conducting domestic trips.

1.1 Conducting Domestic Trips

The results of the survey indicate that 37.8% of households (one member at least) conducted domestic trips during 2010, while 62.2% did not. The households who had traveled are distributed by region as follows: 41.3% from the North of the West Bank, 25.0% from the Middle of the West Bank, and 34.2% from the South of the West Bank. In the Gaza Strip, 44.7% traveled on domestic trips.

Percentage Distribution of the Households that Traveled for Domestic Trips by Region, 2010



Frequency of Domestic Trips:

The survey results show that 42.5% of households participated in one domestic trip in the Palestinian Territory during 2010, compared to 23.3% who made two trips, and 34.2% of households who made three trips or more.

Destination of Domestic Trips in the West Bank:

The results indicate that the main destination of domestic trips by households in the West Bank was Tulkarm with 24.5%, followed by Jericho and Al-Aghwar with 21.7%, while 20.6% traveled to Nablus governorate.

Destination of Domestic Trips in the Gaza Strip:

In the Gaza Strip, 44.7% of all traveled households conducted a domestic trip in 2010 with 38.0% traveling to Khan Yunis governorate and 33.7% to Gaza governorate.

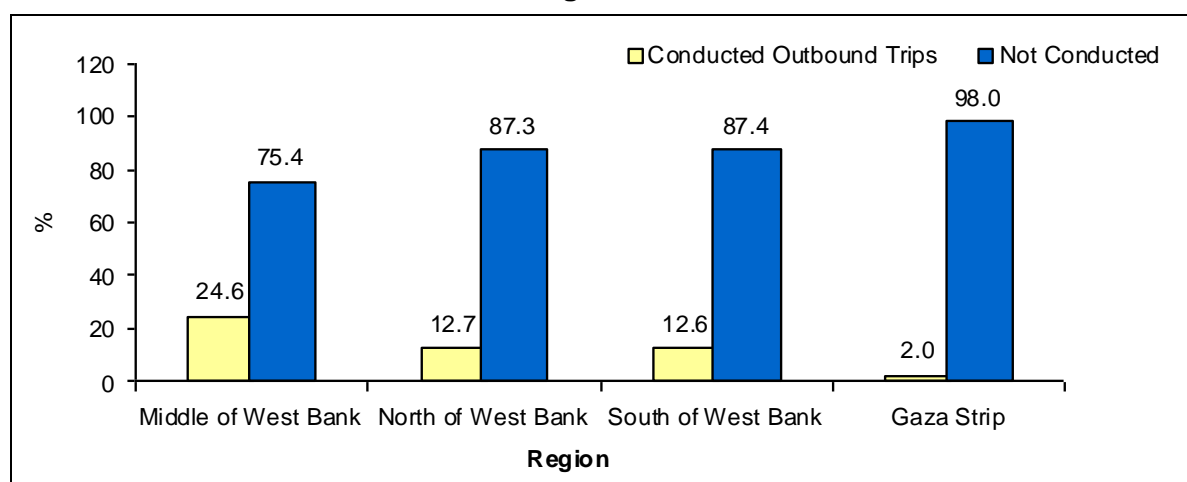
Organizing the Domestic Trip:

The results indicate that 99.8% of the domestic trips taken by households in the Palestinian Territory were organized independently and 0.2% used travel agencies to organize their trips.

1.2 Conducting Outbound Trips

Survey results indicate that 11.4% of households (one member at least) traveled outside the Palestinian Territory during 2010, while 88.6% did not: 83.6% in the West Bank and 98.0% in the Gaza Strip.

Percentage Distribution of the Households that Traveled for Outbound Trips by Region, 2010



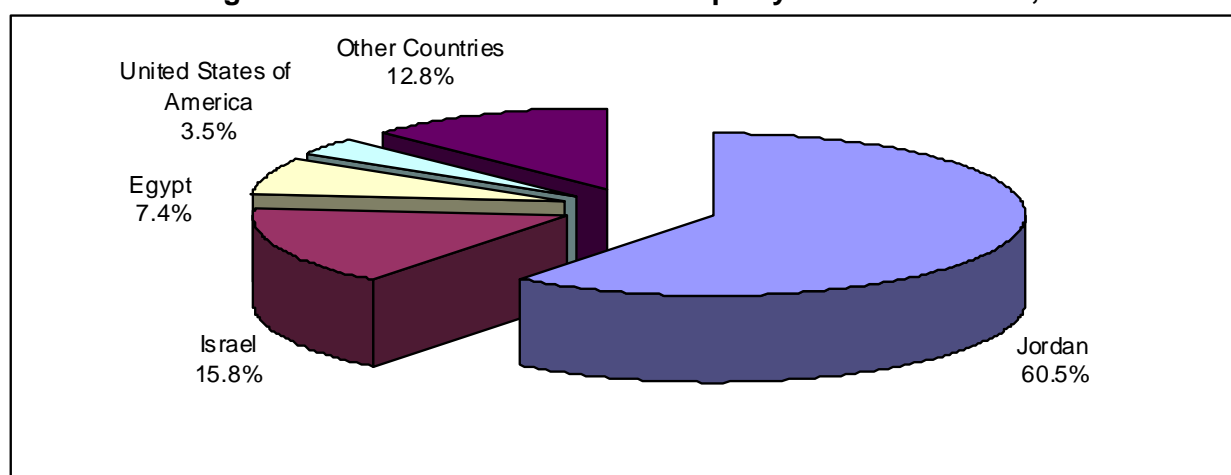
Frequency of Outbound Trips:

Survey results show that 78.3% of households in the Palestinian Territory that took outbound trips carried out a single outbound trip during 2010, while 10.6% made two trips, and 11.1% made three trips or more.

Destination of Outbound Trips:

The results indicate that 60.5% of the households that took outbound trips visited Jordan, 15.8% visited Israel, and 7.4% visited Egypt.

Percentage Distribution of the Outbound Trips by Main Destination, 2010



Organizing the Outbound Trip:

The results indicate that 87.0% of the outbound trips taken by households in the Palestinian Territory were organized independently and 13.0% used travel agencies to organize their trip.

Comparison with Previous Years:

As illustrated below, the survey data is comparable geographically and over time by comparing data from different geographical areas to data of previous surveys. The main indicators regarding domestic and outbound trips have only slight variance.

Indicator	Year	Region					
		Palestinian Territory	West Bank	North of West Bank	Middle of West Bank	South of West Bank	Gaza Strip
Conducted Domestic Trips by the Households (%)	2005	34.0	27.7	34.8	18.7	24.8	46.2
	2006	42.7	35.5	38.1	31.4	36.2	57.6
	2008	29.8	27.8	33.9	17.9	29.5	33.9
	2009	38.1	33.9	35.9	26.6	38.8	47.9
	2010	37.8	34.2	41.3	25.0	34.2	44.7
Conducted Outbound Trips by the Households (%)	2004	12.5	15.5	15.7	15.7	15.0	6.6
	2009	15.6	21.9	16.5	25.9	25.1	0.7
	2010	11.4	16.4	12.7	24.6	12.6	2.0

Chapter Two

Methodology and Data Quality

This section presents the methodology used in conducting the Domestic and Outbound Survey, including the design of the survey's instruments, data collection, data processing, and data tabulation. It also presents data quality control from the preparatory stage to conducting the survey and data dissemination.

2.1 Questionnaire

The design of the questionnaire was based on the experiences of similar countries, as well as on international standards and recommendations for the most important indicators, taking into account the special situation of the Palestinian Territory.

2.2 Sample Frame

The sampling frame consists of all enumeration areas defined in the Population, Housing and Establishment Census 2007. Each enumeration area consists of buildings and housing units comprising an average of 124 households. These enumeration areas are used as primary sampling units (PSUs) in the first stage of the sampling selection.

Sample Size:

The estimated sample size is 7,820 households in the West Bank and Gaza Strip.

Target Population:

This consists of all Palestinian households who normally reside in the Palestinian Territory (West Bank and Gaza Strip) during 2011.

Sampling Design:

The sample for this survey is the same as that of the Labour Force Survey (LFS), which has been conducted quarterly by PCBS since 1995. The Domestic and Outbound Tourism survey is attached with the LFS in the first quarter of 2011.

The sample is a stratified cluster sample with two stages. In the first stage, we selected a systematic random sample of 502 enumeration areas for the whole round. In the second stage, we selected a random area sample of 16 households on average from each enumeration area selected in the first stage.

Sample Strata:

The population was divided by:

- 1- Governorate (16 governorates)
- 2- Type of Locality (urban, rural, refugee camp)

Weight Calculation of Households:

The weight of statistical units (sampling unit) in the sample is defined as the mathematical inverse of the selection probability where the sample of the survey is a two-stage stratified cluster sample. In the first stage, we calculate the weight of enumeration areas depending on the probability of each enumeration area (a systematic random sample). In the second stage, we calculate the weight of households in each enumeration area: initial household weights resulted from the product of weight of the first stage and weight of the second stage. Final

household weights were obtained after adjustment of initial weights with the household estimates mid-2011 on the level of design strata (governorate, locality type).

2.3 Fieldwork

1. Training Fieldworkers:

Fieldworkers were trained in basic skills prior to the start of data collection. The interviewers were trained in the Domestic and Outbound Tourism Survey during a training course in Ramallah for West Bank trainees and in Gaza for Gaza Strip trainees. The training provided the interviewers with the aims and definitions of the different indicators and terminology in the survey and gave them instructions on how to fill in the questionnaire.

2. Data Collection:

Fieldwork started on 3rd January 2011 and lasted until 15 April 2011. Fieldwork teams were distributed to all districts according to the sample size of each governorate. The fieldwork team consisted of 24 members, including one fieldwork coordinator, 4 supervisors, 4 editors, and 15 interviewers.

During fieldwork, 7,820 households were visited in the Palestinian Territory. The results of the interviews were as follows:

7,124	Complete questionnaires
696	Incomplete questionnaires

2.4 Data Processing

The data processing stage consisted of the following steps:

1. Editing and coding before data entry: All questionnaires were edited and coded in the office using the same instructions adopted for editing in the field.
2. Data entry: At this stage, data was entered into the computer using a data entry template designed in Access. The data entry program was created to satisfy a number of requirements such as:
 - Duplication of the questionnaires on the computer screen.
 - Check on the logic and consistency of data entered.
 - Possibility for internal editing of replies to questions.
 - Maintaining a minimum of digital data entry and fieldwork errors.
 - User friendly handling.
 - Possibility of transferring data into another format to be used and analyzed using other statistical analysis systems, such as SPSS.

2.5 Data Quality

The concept of data quality covers many aspects, starting from the initial planning of the survey to the dissemination of the results and how well users understand and use the data. There are seven dimensions of statistical quality: relevance, accuracy, timeliness, accessibility, comparability, coherence, and completeness.

2.5.1 Data Accuracy

Sampling Errors:

Data from this survey may be affected by sampling errors due to use of a sample and not a complete enumeration. Therefore, certain differences are anticipated in comparison with the real values obtained via census. Variance was calculated for the most important indicators: the variance table is attached with the final report. There is no problem with the dissemination of results at national and regional level (North, Middle and South of West Bank and Gaza Strip). However, the indicator of average expenditure during a trip shows a high variance, as explained in the statistical tables.

Summary of Variance Calculation for Main Indicators, 2010

Indicator	Estimate	Standard Error	CV%*	95% Confidence Interval	
				Lower	Upper
Conducting a domestic trip	37.8%	0.9%	2.5	36.0%	39.7%
Conducting a domestic trip - North of West Bank	41.3%	1.4%	3.5	38.6%	44.2%
Conducting outbound trips - Middle of West Bank	24.6%	1.9%	7.5	21.2%	28.5%
Conducting outbound trips - South of West Bank	12.6%	1.2%	9.6	10.4%	15.2%
Average expenditure on food and drink in outbound trips (US \$)	161.3	13.6	8.4	134.6	188.0
Average expenditure on food and drink in domestic trips in West Bank (US \$)	23.8	0.7	3.1	22.3	25.2
Conducting outbound trips for purpose of visiting friends by Gaza households	69.0%	6.8%	9.8	54.4%	80.6%

*CV: Coefficient of Variation

Non-Sampling Errors:

Non-sampling errors are probable at all stages of the project, during data collection, or processing. This is referred to as non-response errors, response errors, interviewing errors, and data entry errors. To avoid errors and reduce their effects, great efforts were made to train the fieldworkers intensively. They were trained in how to conduct the interview, what to discuss and what to avoid, how to carry out a pilot survey, along with practical and theoretical training.

In addition, data entry staff were trained on the entry program, which was examined before starting the data entry process. Continuous contact with the fieldwork team was maintained through regular visits to the field and regular meetings during the different field visits. Problems faced by fieldworkers were discussed to clarify issues and provide relevant instructions.

The implementation of the survey encountered non-response in cases where the household was not at home during the fieldwork visit or where the housing unit was vacant: these constituted a high percentage of the non-response cases. The total non-response rate was 4.3%, which is very low compared to the household surveys conducted by PCBS. The refusal rate was 0.7%, which is a very low percentage compared to the household surveys conducted by PCBS and is attributable to the short, clear questionnaire.

2.5.2 Response Rates

The survey sample consists of about 7,820 households, of which 7,124 households completed the interview: 4,732 households from the West Bank and 2,392 households in the Gaza Strip. Weights were modified to account for the non-response rate. The response rate in the West Bank was 95% and in the Gaza Strip it was 97%. The response rates were as follows:

7,124	Household completed
74	Traveling households
58	Unit does not exist
126	No one at home
53	Refused to cooperate
117	Vacant housing unit
8	No available information
60	Other
7,820	Total sample size

Response and non-response formulas:

$$\text{Percentage of over-coverage} = \frac{\text{Total cases of over-coverage}}{\text{Number of cases in original sample}} \times 100\% = 4.8\%$$

$$\text{Non-response rate} = \frac{\text{Total cases of non-response}}{\text{Net Sample size}} \times 100\% = 4.3\%$$

Net sample = Original sample – cases of over-coverage

$$\text{Response rate} = 100\% - (\text{non-response rate}) = 95.7\%$$

Treatment of non-response cases using weight adjustment

$$fg = \frac{\sum_{ng} wi - \sum_{o.c} wi}{\sum_{rg} wi}$$

Where

wi : the primary weight before adjustment for the household is

g : adjustment group by (governorate, locality type)

fg : weight adjustment factor for the group g

$\sum_{ng} wi$: Total weight in group g

$\sum_{o.c.g} wi$: Total weight of over coverage

$\sum_{rg} wi$: Total weight of response cases

We calculate fg for each group, and finally we obtain the final household weight $w'i$ by using the following formula:

$$w'i = wi * fgi$$

2.5.3 Comparability

The survey data is comparable geographically and over time by comparing the data between different geographical areas to data of previous surveys, in addition to the 2007 census.

2.5.4 Data Quality Assurance Procedures

Several measures were implemented to ensure the efficiency of quality controls in the survey. These included the training of fieldworkers in the main skills prior to the start of data collection, conducting field visits to fieldworkers to ensure the integrity of data collection, editing of questionnaires prior to data entry, using a data entry application that does not allow mistakes during the data entry process, and then examining the data. This was done to ensure that data would be error-free: cleaning and inspection of the anomalous values was carried out to ensure harmony between the different questions on the questionnaire.

2.5.5 Technical Notes

The sources of errors can be summarized as follows:

- Inability to complete the data in some questionnaires due to cases of non-response because the household was not at home or the household refused to participate.
- Some households did not answer the questionnaire accurately.
- Errors due to the way the questions were asked by interviewers.
- Misunderstanding of the questions by respondents.
- Answering questions related to consumption by estimation.

Chapter Three

Concepts and Definitions

The following concepts and their definitions are based on international recommendations in the fields of tourism and economic statistics, while taking into account the particular aspects of the Palestinian Territory:

Domestic Tourism:

This is defined as comprising the activities of residents of a given area regarding travel within that area only, but outside their usual environment, for entertainments or recreation purposes.

Outbound Tourism:

Tourism comprises the activities of persons travelling to and staying in places outside their usual permanent places of residence for not more than one consecutive year for leisure, business and other purposes. In this sense, the term outbound tourism is the reverse, with the residents of a certain country travelling across its border to other countries.

Tourism Trip:

The activities of person(s) traveling to and staying in places outside their usual environment for not more than one consecutive year.

Purpose of Visit:

The purpose of the trip without which the trip would not have taken place. For many trips, the secondary purpose is also important and worth including in a survey, for example, leisure and business, combined visiting friends and relatives and recreation.

Duration of Visit:

The number of hours for same-day visits, and nights for longer visits

Tourism Expenditure:

The total consumption expenditure made by a visitor or on behalf of a visitor for and during his/her trip and stay at the destination.

Tourism Agency:

Establishment engaged in doing business for tourist travel services and related activities (e.g., transport, accommodation, catering, entertainment, sightseeing) and sales to them through travel agencies or directly to final consumers as a single product (called a package tour).

Tourism Guide:

A person who guides the tourists to the tourism sites and regions, and has an ability to speak many languages.

Work and Official Missions:

The work carried out by any traveler, so it does not generate income, such as official business that may be assigned to the person from his or his government, with the exception of the work of a commercial nature or profit. (activities of business)

North of the West Bank:

Jenin, Tulkarm, Nablus, Qalqilya, Salfit, and Tubas governorates

Middle of the West Bank:

Ramallah and Al-Bireh, Jericho and Al-Aghwar, and Jerusalem governorates

South of the West Bank:

Bethlehem and Hebron governorates

Gaza Strip:

North Gaza, Gaza, Deir El-Balah, Khan Yunis and Rafah governorates

References

1. United Nations, 1994. Recommendations on Tourism Statistics. New York.
2. World Tourism Organization 1999. Tourism Satellite Account (TSA), The Conceptual Framework. Madrid - Spain.
3. Palestinian Central Bureau of Statistics, 1999. Domestic Tourism Survey 1998, Main Results. Ramallah- Palestine
4. Palestinian Central Bureau of Statistics, 2005. Outbound Tourism Survey 2004, Main Results. Ramallah- Palestine
5. Palestinian Central Bureau of Statistics, 2006. Domestic Tourism Survey 2005, Main Results. Ramallah- Palestine
6. Palestinian Central Bureau of Statistics, 2007. Domestic Tourism Survey 2006, Main Results. Ramallah- Palestine.
7. Palestinian Central Bureau of Statistics, 2009. Domestic Tourism Survey 2008, Main Results. Ramallah- Palestine.
8. Palestinian Central Bureau of Statistics, 2010. Domestic Tourism Survey 2009, Main Results. Ramallah- Palestine.