

Рекомендації

щодо роботи з програмою вводу даних **CSPRO** для мультиіндикативного кластерного обстеження з питань становища дітей та жінок в Україні

Паспорт вводу анкет по обстеженню становища дітей та жінок в Україні реалізовано за допомогою програми **CSPRO**.

Щоб інсталювати (встановити) дану програму на комп'ютер потрібно запустити файл **cspro26.exe**, який розміщено на диску з матеріалами ялтинського семінару. Після інсталяції програми **CSPRO**, необхідно скопіювати папку **MICS** на диск **C** Вашого комп'ютера.

УВАГА!!! Папка MICS обов'язково має бути розміщена на диску C:\MICS

Папка **MICS** буде надіслана на електронну пошту Вашого управління в архіві **mics.rar**. Саме її потрібно скопіювати на диск **C**.

Структура папки **MICS** має бути наступною:

MICS

CSPRO

backup
data
dicts
entry
export
final
gps
raw
super
veri

УВАГА!!! Перед початком вводу даних результатів обстеження директорії backup, data, raw, veri мають бути пустими.

Для вводу результатів обстеження використовуються два меню:

- *меню вводу даних* (C:\MICS\CSPRO\entry\ entry_menu.pff)
- *меню супервайзера* (C:\MICS\CSPRO\super\ super_menu.pff)

*Для зручності використання відповідних меню рекомендуємо створити ярлики для файлів **entry_menu.pff** та **super_menu.pff** та розмістити їх на робочому столі комп'ютера.*

До основних функцій *меню вводу даних* (entry_menu.pff) відносяться:

- введення головних даних;
- редагування головних даних;
- зберігання головних даних на диск **A**;
- введення перевірочних даних;
- редагування перевірочних даних;
- зберігання перевірочних даних.

До основних функцій *меню супервайзера* (super_menu.pff) відносяться:

- перевірка структури головних даних;
- контроль даних (співставлення головних та перевірочних даних) та інші операції, що будуть розглядатися далі.

Порядок введення та обробки даних обстеження

Процес обробки результатів обстеження за допомогою програми **CSPRO** зображено на схемі 1.

Крок 1. Оператор вводу даних №1 на даному етапі здійснює введення заповнених запитальників. Для цього необхідно використати пункт меню "Додати дані в файл" **меню вводу даних**.

Крок 2. Після повного введення результатів обстеження в межах кластера, оператор вводу даних зберігає файл головних даних на диск А (пункт меню "Зберегти файл даних на диск" **меню вводу даних**). Потім на комп'ютері супервайзера він робить перевірку структури файлу головних даних (пункт меню "Перевірка структури даних" **меню супервайзера**). Якщо отриманий звіт (див. далі рис.7) містить помилки в структурі даних, то оператор вводу повертається на комп'ютер вводу даних і вносить зміни (виправлення) до файлу головних даних (пункт меню "Редагувати файл даних" **меню вводу даних**). Крок 2 виконується до тих пір, доки звіт про структуру даних не буде містити помилок.

Крок 3. Оператор вводу даних №2 здійснює повторне введення заповнених запитальників. Для цього необхідно використати пункт меню "Повторний ввід для перевірки даних" **меню вводу даних**.

Крок 4. Даний етап роботи проводить супервайзер. Оператор вводу даних №1 надає файл головних даних з перевіреною структурою, а оператор вводу даних №2 – файл з перевірочними даними. Супервайзер використовує пункт меню "Контроль даних" **меню супервайзера**. Якщо отриманий звіт (див. далі рис.8) має відмінності в файлах, то супервайзер визначає їх і віддає файли з даними на редагування. Редагування файлу головних даних здійснюється за допомогою пункту меню "Редагувати файл даних" **меню вводу даних**, а редагування перевірочних даних – за допомогою пункту меню "Редагувати перевірочні дані" **меню вводу даних**. Крок 4 виконується до тих пір, доки звіт не буде містити розбіжностей між файлами головних та перевірочних даних.

Крок 5. Супервайзер здійснює резервне збереження головних даних (відповідний пункт меню супервайзера).

Крок 6. Супервайзер запускає програму додаткового редагування головних даних (пункт меню "Запуск програми додаткового редагування" **меню супервайзера**). Якщо отриманий звіт (див. далі рис.9) виявить якісь неузгодженості в файлі даних, то супервайзер, щоб виправити їх, редагує файл головних даних (пункт меню "Редагування даних" **меню супервайзера**). Крок 6 виконується до тих пір, доки звіт додаткового редагування не буде містити помилок в файлі головних даних.

Крок 7. Супервайзер здійснює резервне збереження остаточних даних (відповідний пункт меню супервайзера).

УВАГА!!! На адресу Держкомстату передаються файли, що отримані після кроку 7. Їх розміщення на комп'ютері – C:\MICS\CSPRO\final

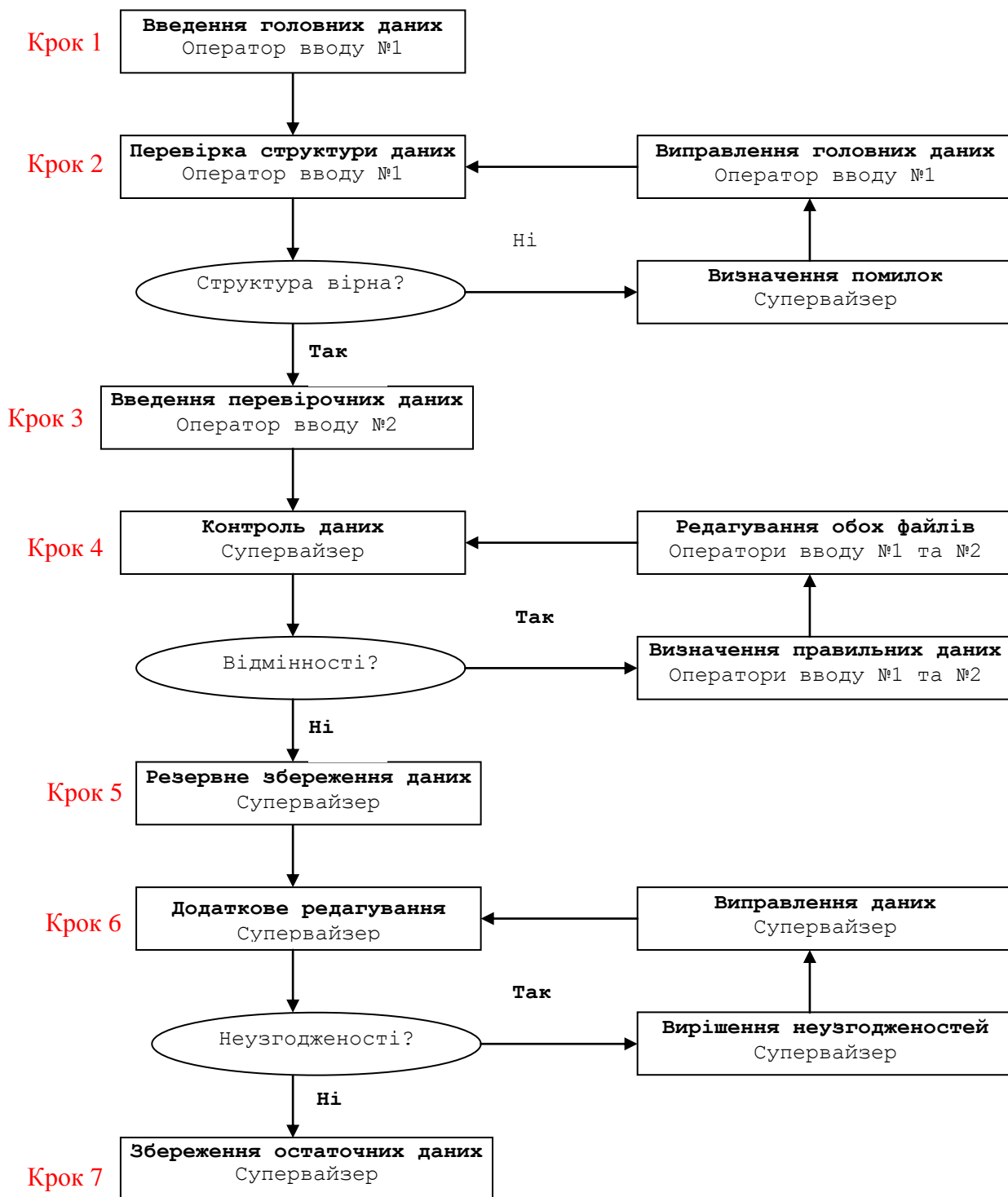


Схема 1 – Порядок роботи по обробці результатів обстеження за допомогою програми **CSPRO** на регіональному рівні.

Меню вводу даних

Перед початком роботи оператора вводу даних необхідно запуснути файл **Entry_menu.pff**, який розміщений за наступним шляхом: **C:\MICS\CSPRO\entry**

На екрані комп'ютера має з'явитися наступна форма (рис.1). Після введення номера кластера (**номер кластера має відповідати Вашому регіону!**), відкривається меню вводу даних (рис.2).

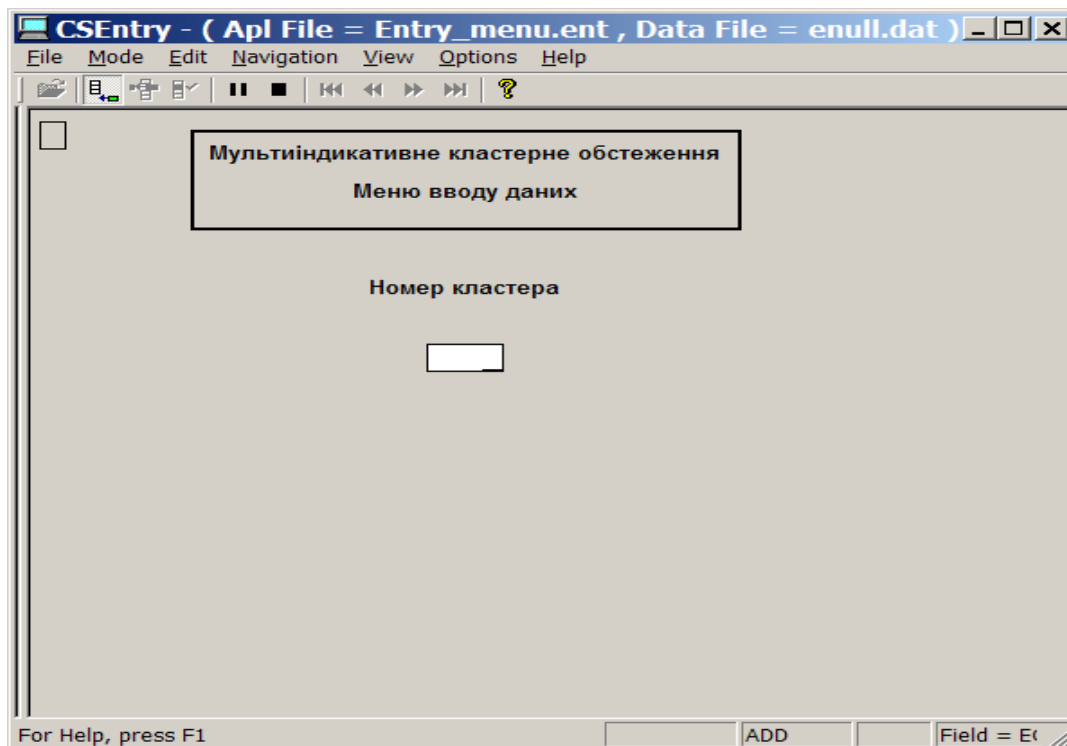


Рисунок 1 – Початок роботи з меню вводу даних.

Увага!!! Ведення даних здійснюється набором з клавіатури цифрових чи буквених значень і натисненням клавіші Enter. Питання WS6, MN2, MN3G, MN7, CP0B, CP3, HA19, HA21, CE3, CE7, BF2D, BF2F та CA14 заповнюються відповідними латинськими літерами. Питання CM12: якщо "Ні" вводимо N, якщо "Так" – Y.

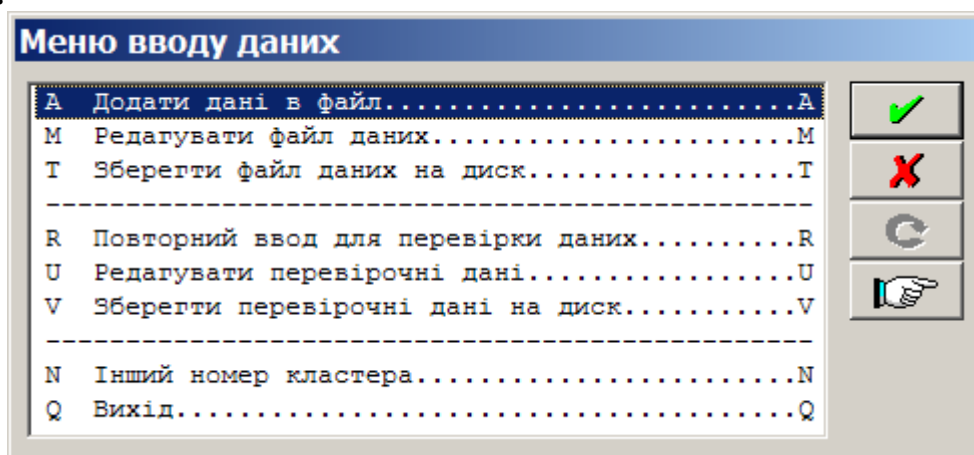


Рисунок 2 – Меню вводу даних.

Пункт меню "Додати дані в файл" (A).

Даний пункт меню при першому запуску створює в директорії **DATA** (C:\MICS\CSPRO\data) файл **HNaaaM.DAT**, де **aaa** – номер кластера (наприклад, HN068M.DAT – файл даних кластера №68, що знаходиться в Полтавській області); **M** – означає "Main" – головні дані. При наступних запусках даного пункту меню, відбувається додавання **нових** анкет до основного файлу даних кластера. При цьому відкривається наступне вікно (рис.3). В дану форму заносяться дані з анкети домогосподарства.

CSEntry - (Apl File = ENTRY.ent , Data File = HH001M.DAT)

File Mode Edit Navigation View Options Help

АНКЕТА ДЛЯ ДОМОГОСПОДАРСТВ

ЗАГАЛЬНА ІНФОРМАЦІЯ ПРО ДОМОГОСПОДАРСТВО

HH1. Номер кластера HH2. Номер домогосподарства

HH3. Номер інтерв'юера HH4. Номер керівника групи

HH5. Дата інтерв'ю / /

HH6. Місцевість HH7. Область

HH9. Результат по HH інтерв'ю HH10. Респондент HH анкети

HH11. Кількість членів домогосподарства

HH12. Кількість жінок 15-49 років HH13. Кількість заповнених анкет для жінок

HH14. Кількість дітей у віці до 5 років HH15. Кількість заповнених анкет для дітей до 5 років

HH16. Оператор набору даних

For Help, press F1 Field = HH1 Occurr //

Рисунок 3 – Початкова форма вводу результатів обстеження.

Про початок вводу анкети для жінок сигналізує наступне вікно:

Entry Message

U -914 Запитальник для жінок 01

Про початок вводу анкети для дітей до 5 років сповіщає таке вікно:

Entry Message

U -1464 Запитальник для дітей до 5 років 02

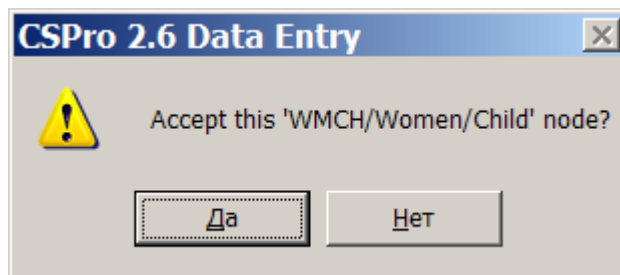
При закінченні вводу всіх анкет домогосподарства висвітлиться вікно:

Кінець запитальника

Перегляд запитальника ☒

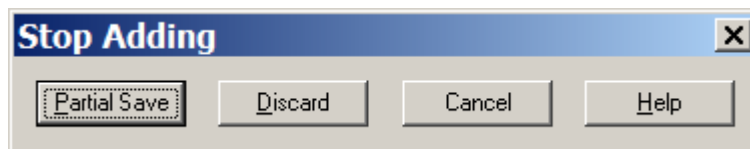
Наступний запитальник ☐

Після вибору пункту "Наступний запитальник" з'явиться вікно:



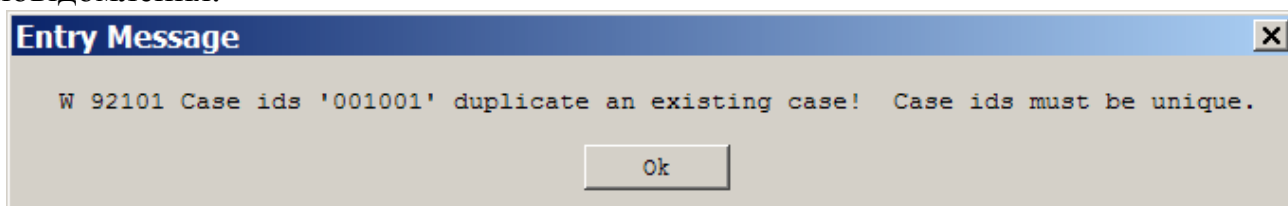
Для збереження внесених даних потрібно натиснути "ДА".

Якщо Ви бажаєте перервати процес введення даних, ввівши половину чи якусь частину, потрібно вибрати пункт меню **MODE** та підменю **Stop**. На екрані з'явиться вікно:

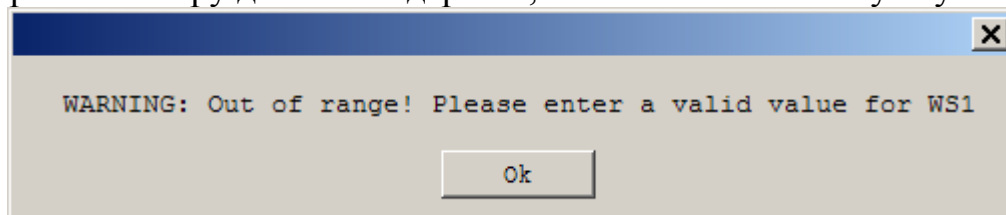


Якщо є потреба зберегти *часткові дані* – вибираємо "**Partial Save**", якщо не потрібно зберегти ці дані – "**Discard**". Потім вибираємо пункт меню "**File**" – "**Exit**".

Примітка. При введенні запитальника система може видавати наступні повідомлення.



Це вікно може з'явитися після вводу номера домогосподарства. Сповіщає про повторення номеру домогосподарства, так як він повинен бути унікальним.



Дане вікно висвітлюється, коли оператор вводить значення запитання, що виходить за межі значень можливих варіантів відповіді.

Пункт меню "Редагувати файл даних" (M).

Даний пункт меню дозволяє вносити зміни та продовжити введення частково збереженої анкети. Розглянемо форму редагування анкет (рис.4).

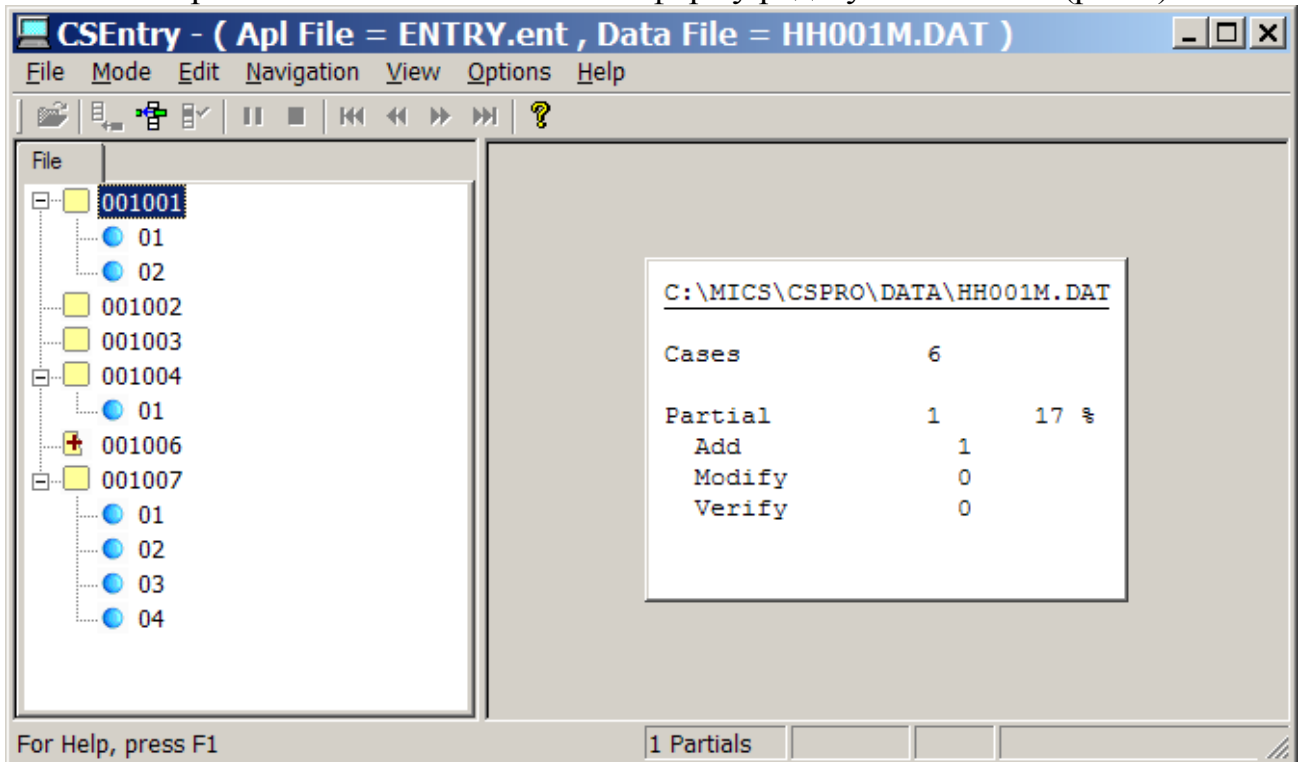


Рисунок 4 – Форма редагування даних.

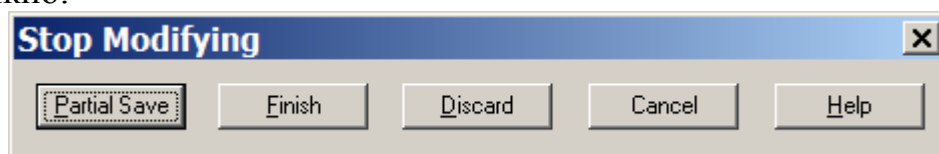
У лівому віконці форми відображена структура файлу даних. Жовта папка – це одне домогосподарство. Номер біля папки читається так: перші 3 цифри 001 – номер кластера, наступні 001 – номер домогосподарства.

Натиснувши знак "-" біля папки, ми закриємо її; і, навпаки, натиснувши "+" – відкриємо. Як видно з даного прикладу, наш файл даних містить 6 домогосподарств (за № 1, 2, 3, 4, 6, 7).

Перше, четверте і сьоме домогосподарства мають заповнені анкети для жінок або дітей (про це говорять великі сині крапки з номером, що знаходяться у папці домогосподарства). Номер біля синьої крапки – це номер члена домогосподарства з листа членів домогосподарства (**HL1**). Для всіх інших запитальників заповнено тільки анкету домогосподарства (за № 2, 3, 6).

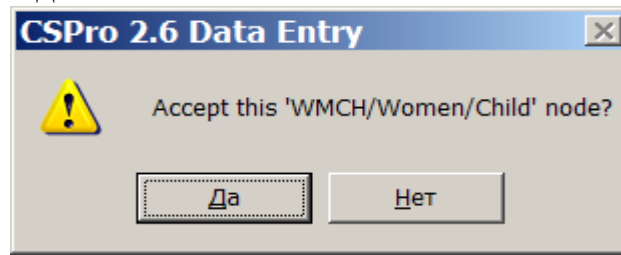
На папці **шостого** домогосподарства стоїть червоний "плюс" – це означає що введення результатів завершено не повністю, тобто дані збережені частково.

Щоб почати редагувати анкету потрібно подвійним натисненням клавіші миші вибрати потрібне домогосподарство. У правому вікні редагування даних відкриється форма відповідної анкети (домогосподарства, жінки чи дитини). Після внесення правок потрібно вибрати пункт меню **MODE** та підменю **Stop**. З'явиться вікно:



Для збереження виправлень натискаємо **"Finish"**.

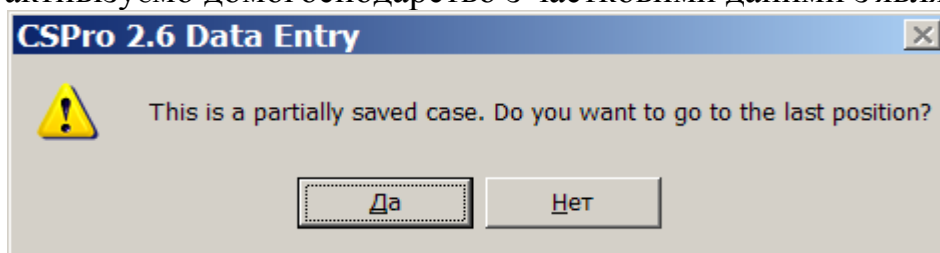
І знову при появі даного вікна:



тиснемо на кнопку "Да".

УВАГА!!! Після збереження змін рекомендуємо знову відкрити анкету для редагування і переконатися, що внесені правки відбулися. В разі не збереження внесених правок, слід їх знову внести та використовуючи клавішу **Enter** "прогнати" всю анкету до кінця.

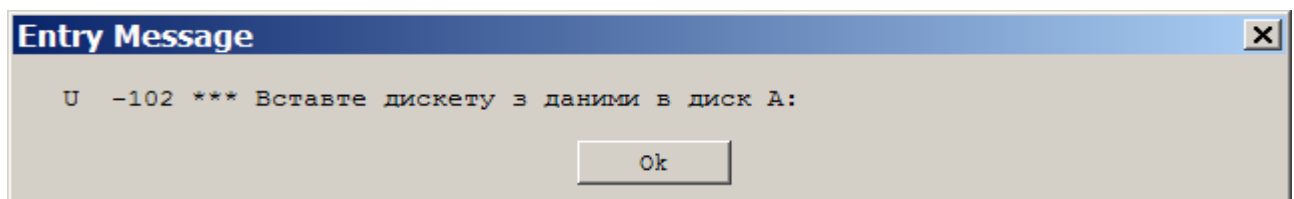
Коли активізуємо домогосподарство з частковими даними з'являється вікно:



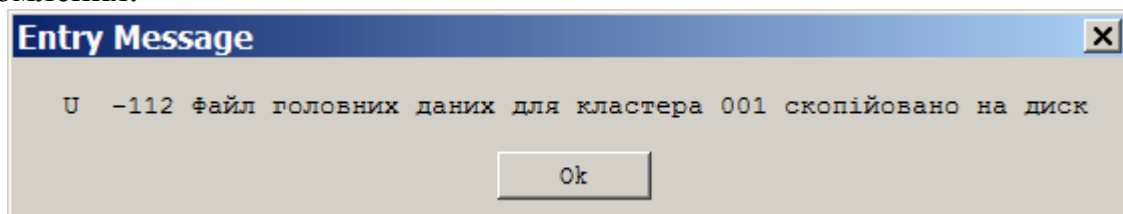
Надпис перекладається так : "Це частково збережене спостереження. Ви хочете перейти в останнє введенє поле?". Відповідною має бути і відповідь: якщо Ви бажаєте продовжити введення з того місця, де зупинилися – тиснете "Да", якщо бажаєте вводити анкету спочатку – "Нет".

Пункт меню "Зберегти файл даних на диск" (T).

Даний пункт меню виконує збереження файлу **ННаааМ.DAT** на дискету (диск А:). Це вікно з'являється після запуску даного пункту меню.



Попередньо вставивши дискету в диск А, натискаємо **Ок**. Отримаємо повідомлення:



Пункт меню "Повторний ввід для перевірки даних" (R).

Даний пункт меню при першому запуску створює в директорії **VERI** (C:\MICS\CSPRO\veri) файл **ННaaaV.DAT**, де **aaa** – номер кластера (наприклад, НН076V.DAT – файл перевірочних даних для кластера №76, що знаходиться в Тернопільській області); **V** – означає "Verification" – перевірочні дані. При наступних запусках даного пункту меню, відбувається додавання **нових** анкет до файлу перевірочних даних кластера. При цьому відкривається вікно (див. рис.3). В дану форму заносяться дані з анкети домогосподарства.

Пункти меню **"Редагувати перевірочні дані" (U)** та **"Зберегти перевірочні дані на диск" (V)** працюють аналогічно з відповідними пунктами меню для головних даних.

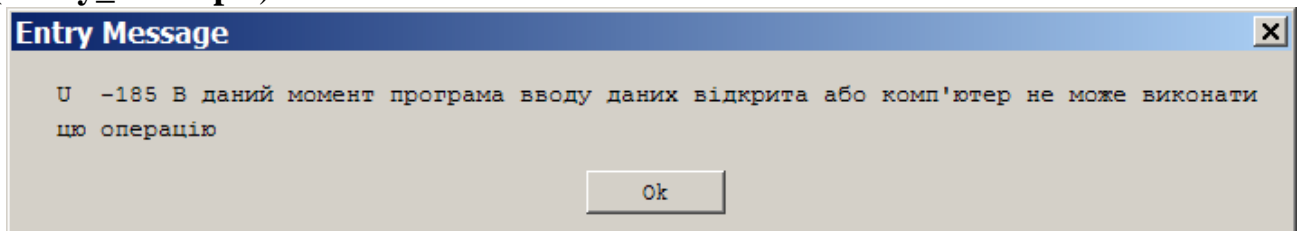
Пункт меню "Інший номер кластера" (N).

Даний пункт меню дозволяє працювати з даними іншого кластера.

Пункт меню "Вихід" (Q).

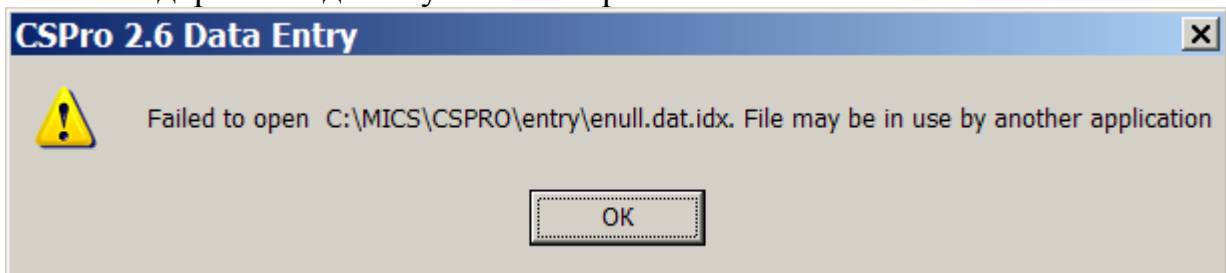
Даний пункт меню дозволяє коректно вийти з програми вводу даних і закрити програму **CSPRO**.

УВАГА!!! Якщо Ви закриєте програму **CSPRO** будь-яким іншим способом (некоректно), то при наступному запуску файлу меню вводу даних (**Entry_menu.pff**) з'явиться вікно:



Натиснувши ОК висвітиться вікно з питанням продовження роботи з програмою вводу даних.

Поява наступного вікна говорить, що програма **CSPRO**, а саме меню вводу даних вже відкрито на даному комп'ютері.



Меню супервайзера

РЕКОМЕНДАЦІЯ. Використовувати меню супервайзера потрібно на іншому комп'ютері.

Перед початком роботи з меню супервайзера необхідно запустити файл **super_menu.pff**, який розміщений за наступним шляхом: **C:\MICS\CSPRO\super**
На екрані комп'ютера має з'явитися наступна форма (рис.5).

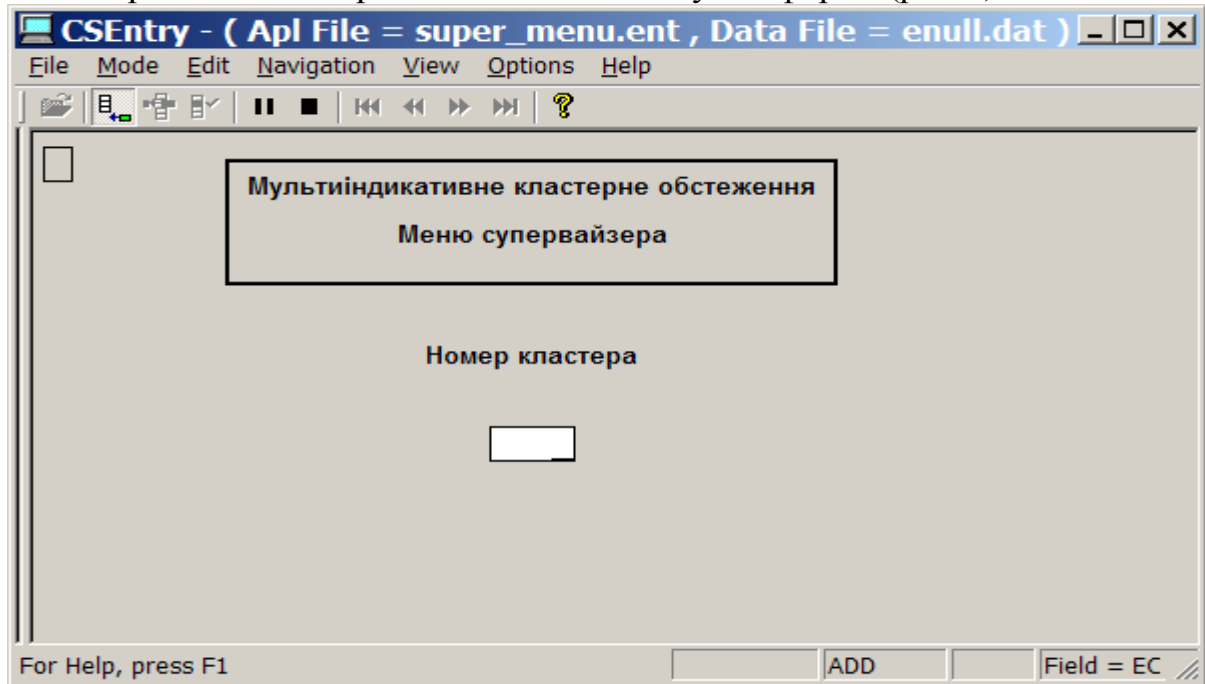


Рисунок 5 – Початок роботи з меню супервайзера.

Після введення номера кластера (**номер кластера має відповідати Вашому регіону!**), відкривається меню супервайзера (рис.6).

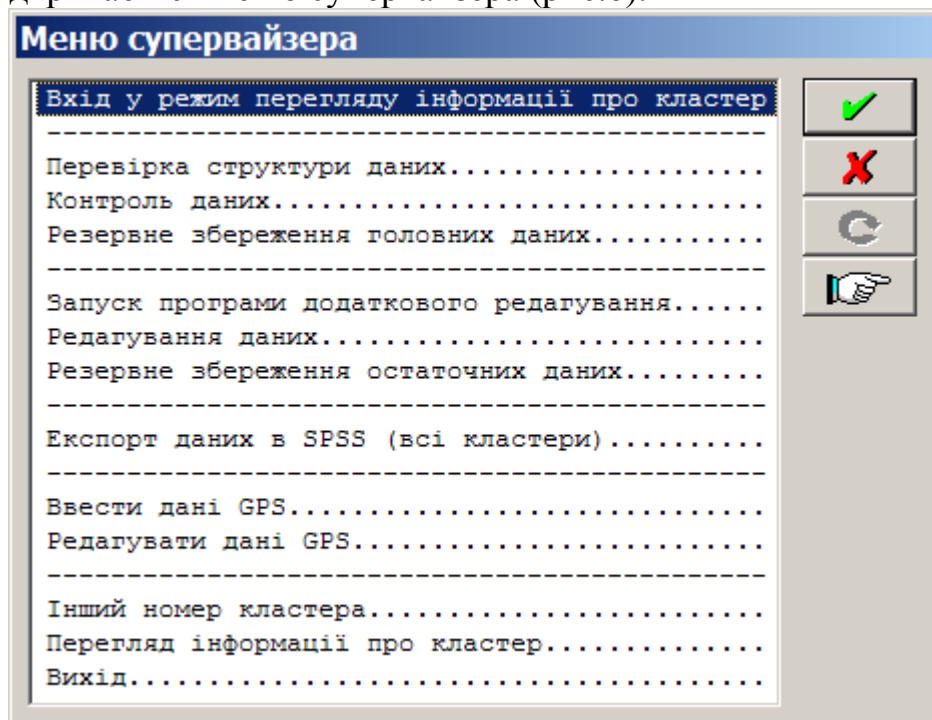


Рисунок 6 – Меню супервайзера (контролера).

Пункт меню "Перевірка структури даних".

Даний пункт меню копіює з диску А: попередньо збережений на нього файл з головними даними **ННaaaM.DAT** (див. пункт **Т** меню вводу даних) в директорію **RAW** (C:\MICS\CSPRO\raw). І відразу видає текстовий файл з перевіреною структурою:

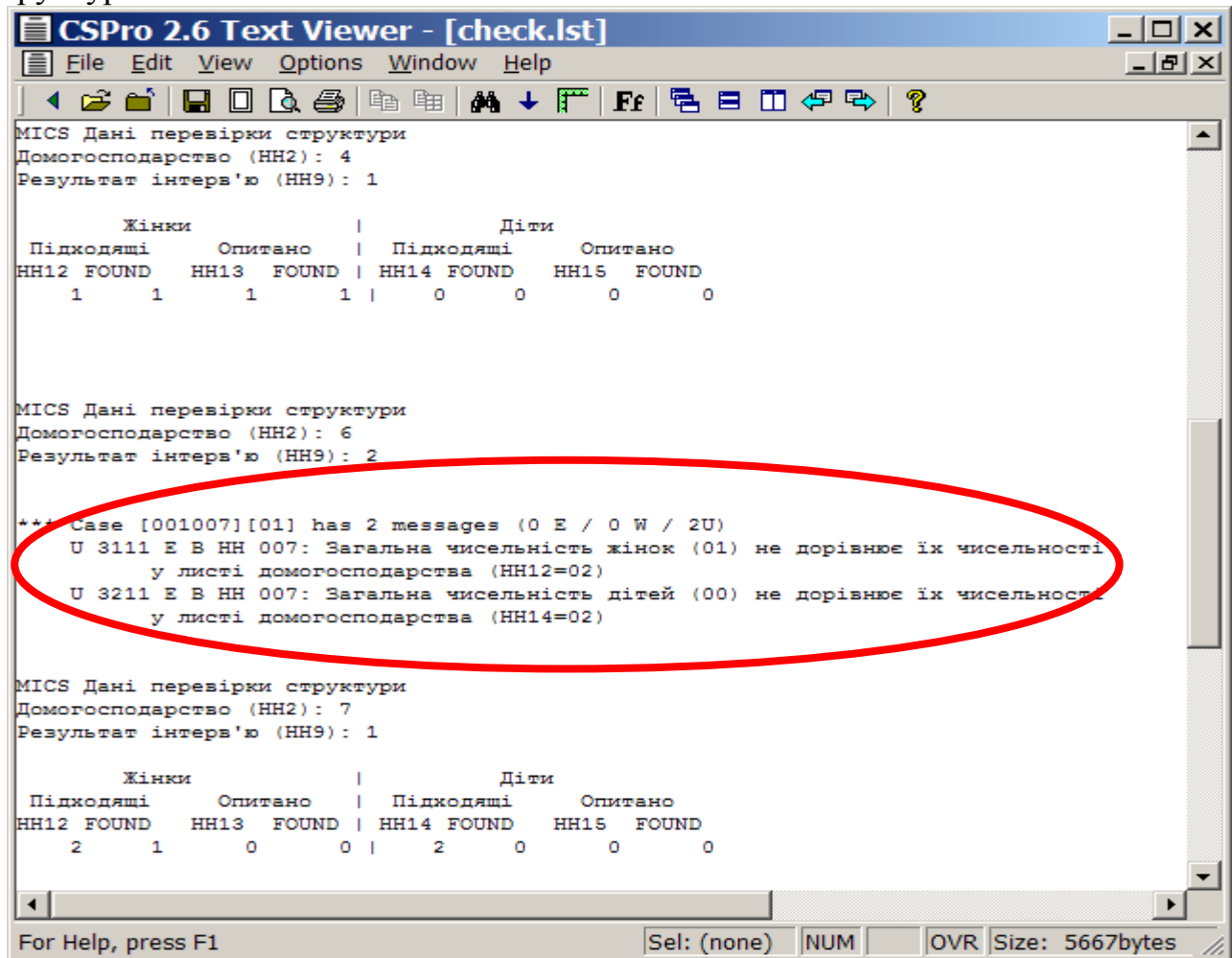


Рисунок 7 – Звіт про структуру головного файлу даних.

Зі звіту бачимо, що інтерв'ю по **четвертому** домогосподарству проведено повністю (HH9=1) і заповнена анкета жінки (HH13=1).

Результат інтерв'ю по **шостому** домогосподарству (HH9=2) говорить, що анкета не заповнена, тобто нікого не було вдома.

Виділене червоним овалом стосується **сьомого** домогосподарства. Надпис "Case [001007]..." означає спостереження (домогосподарство) 007 кластера №001. І нижче показані виявлені помилки в структурі файлу головних даних.

Даний звіт бажано зберегти або роздрукувати

УВАГА!!! Даний пункт меню застосовувати тільки після повного введення головних даних по кожному кластеру.

Пункт меню "Контроль даних".

Даний пункт меню співставляє файл головних даних **ННaaaM.DAT**, що знаходиться в директорії **RAW** (C:\MICS\CSPRO\raw), з файлом перевірочних даних **ННaaaV.DAT**, що знаходиться на диску **А** (див. пункт **V** меню вводу даних). В результаті видається звіт про можливі відмінності у файлах (див. рис.8).

Якщо відмінності існують, то значення з файлу головних даних будуть знаходитись у колонці **"Input File"**, а значення з файлу перевірочних даних в колонці **"Reference File"**.

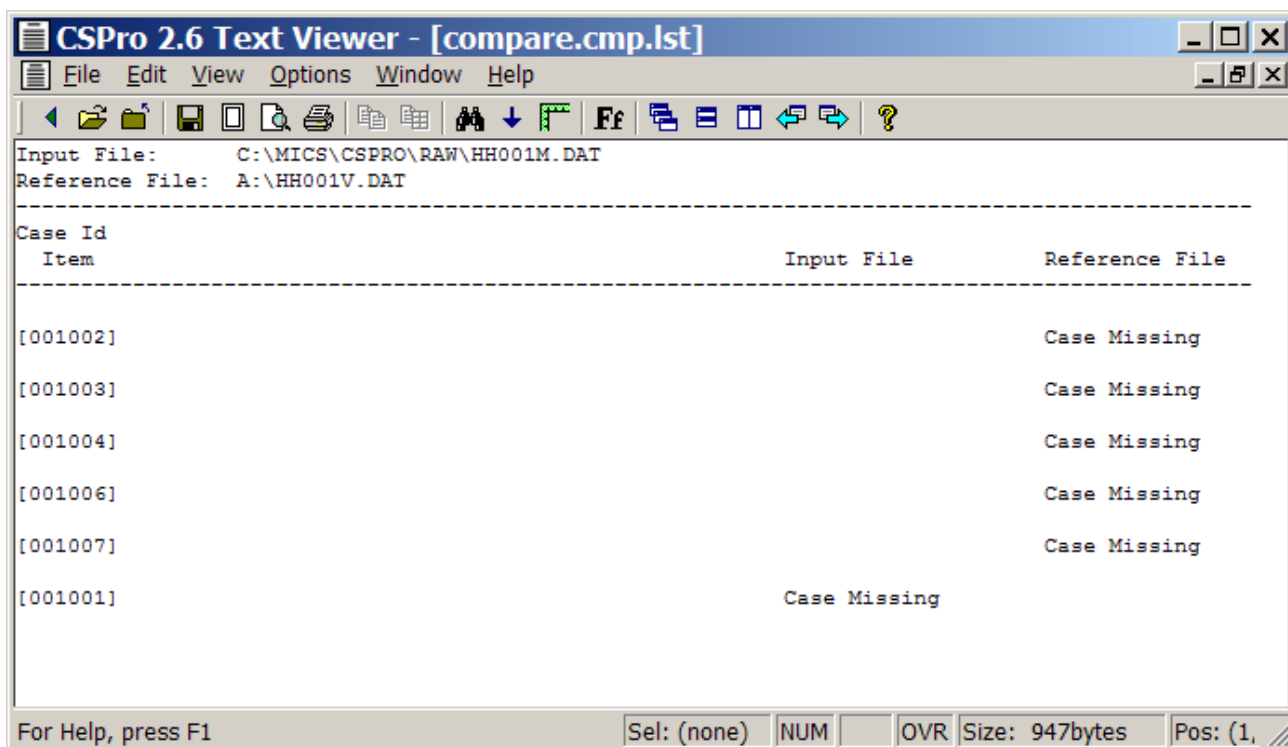


Рисунок 8 – Звіт про відмінності у файлах головних та перевірочних даних.

Даний звіт бажано зберегти або роздрукувати

УВАГА!!! Даний пункт меню застосовувати тільки після остаточної перевірки структури файлу головних даних (коли після виконання пункту меню супервайзера "Перевірка структури даних" у звіті про структуру даних не буде помилок) та повного введення файлу з перевірочними даними.

Пункт меню "Резервне збереження головних даних".

Даний пункт меню виконує резервне копіювання файлу **HHaaaM.DAT** з директорії **RAW** (C:\MICS\CSPRO\raw) в директорію **BACKUP** (C:\MICS\CSPRO\backup).

УВАГА!!! Даний пункт меню застосовувати тільки після остаточного контролю даних, тобто тільки тоді, коли файл з головними даними не матиме відмінностей з файлом перевірочних даних.

Пункт меню "Запуск програми додаткового редагування".

Даний пункт меню виконує перевірку файлу основних даних **HHaaaM.DAT**, що знаходиться в директорії **RAW** (C:\MICS\CSPRO\raw) на предмет складних неузгодженостей, які не можна було виявити при перевірці структури та контролі даних. В результаті видається звіт про можливі відмінності у файлах (див. рис.9).

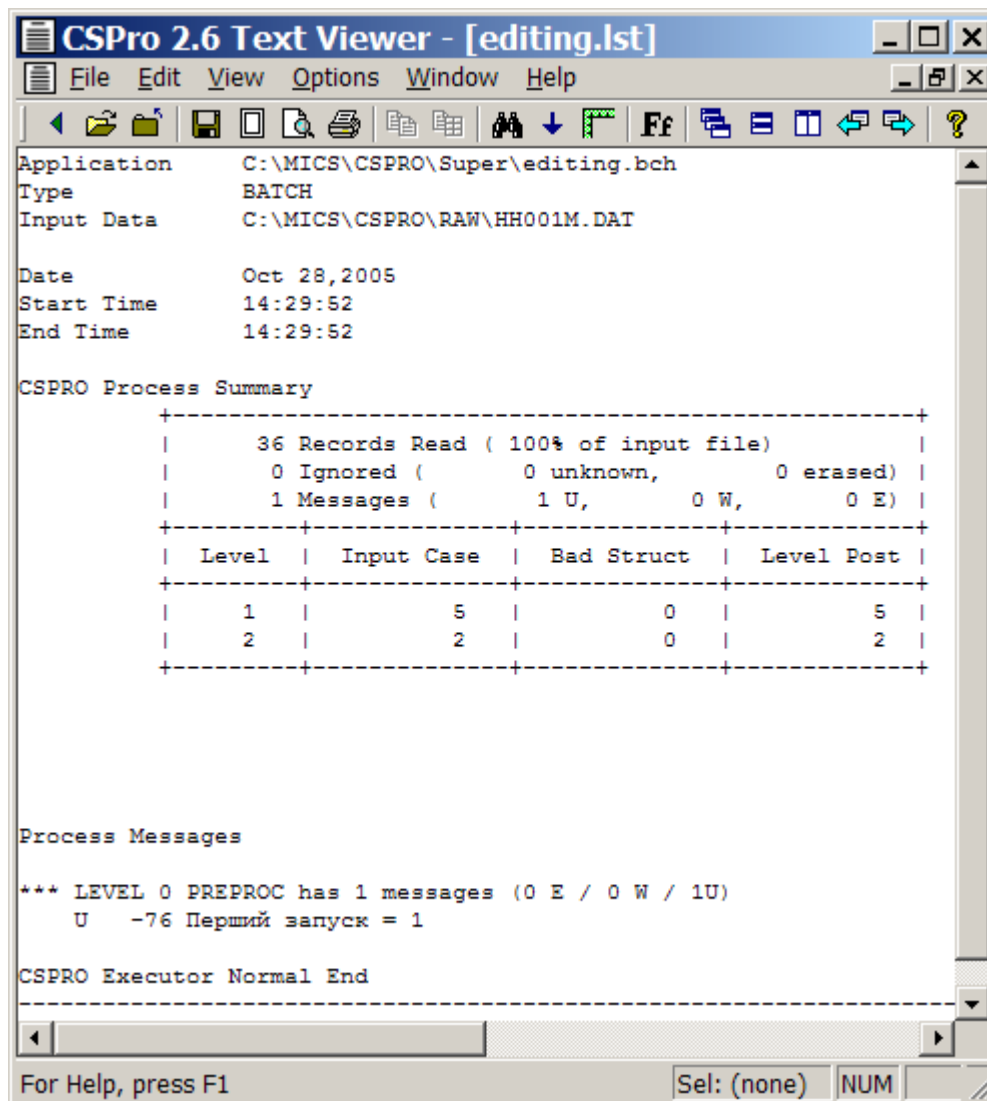


Рисунок 9 – Звіт програми додаткового редагування.

Як бачимо з прикладу, файл головних даних не містить ніяких неузгодженостей в занесених даних.

Даний звіт бажано зберегти або роздрукувати.

УВАГА!!! Даний пункт меню застосовувати тільки після остаточного контролю даних, тобто тільки тоді, коли файл з головними даними не матиме відмінностей з файлом перевірочних даних.

Пункт меню "Редагування даних".

Цей пункт меню застосовується тільки в разі виявлення в звіті програми додаткового редагування (див. рис.9) певних неузгодженостей в даних анкети.

Пункт меню "Резервне збереження остаточних даних".

Даний пункт меню виконує копіювання файлу **HHaaaM.DAT** з директорії **RAW** (C:\MICS\CSPRO\raw) в директорію **FINAL** (C:\MICS\CSPRO\final).

УВАГА!!! Даний пункт меню застосовувати тільки після запуску програми додаткового редагування (якщо не виявлено неузгодженостей).

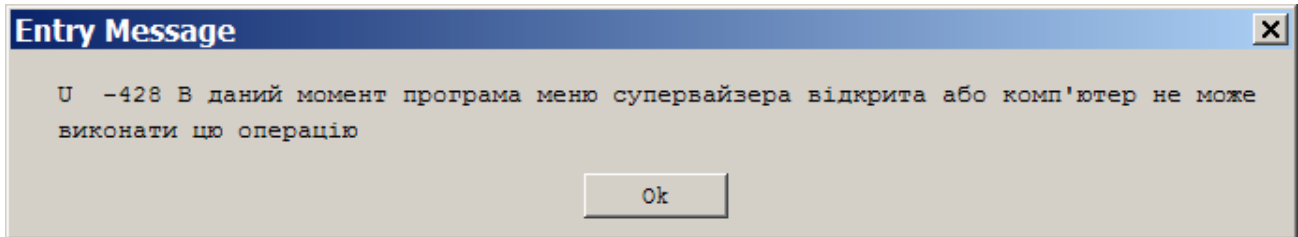
Пункт меню "Інший номер кластера".

Даний пункт меню дозволяє працювати з даними іншого кластера.

Пункт меню "Вихід".

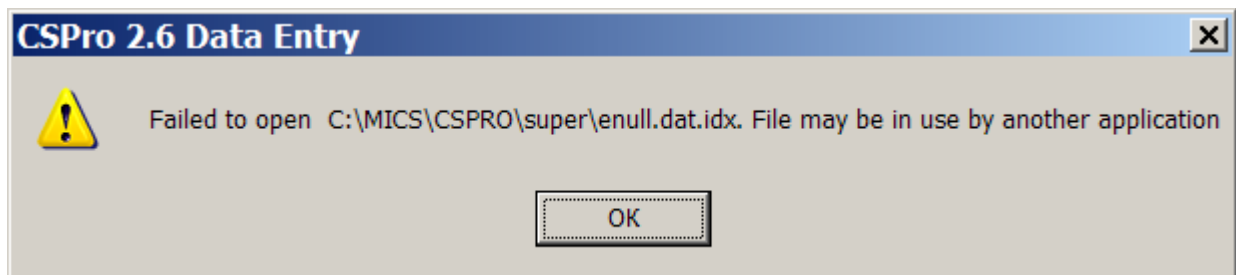
Даний пункт меню дозволяє коректно вийти з меню супервайзера і закрити програму **CSPRO**.

УВАГА!!! Якщо Ви закриєте програму **CSPRO** будь-яким іншим способом, то при наступному запуску файлу меню супервайзера (**super_menu.pff**) з'явиться вікно:



Натиснувши ОК висвітиться вікно з питанням продовження роботи з програмою вводу даних.

Поява наступного вікна говорить, що програма **CSPRO**, а саме меню супервайзера вже відкрито на даному комп'ютері.



З питаннями щодо роботи з програмою **CSPRO**, звертатися в Держкомстат за телефоном 8 044 289 44 49 (Рудич О.А.).