

REPUBLIQUE DU BURUNDI
MINISTERE DE LA PLANIFICATION DU
DEVELOPPEMENT ET DE LA
RECONSTRUCTION

ISTEEBU
BP 1156 BUJUMBURA
Tél : 22 6729 / 21 6735

Traitement de l'Enquête Prioritaire 1998

Rapport de Mission

(Première partie)

- Généralités

- Plan cadre du traitement

- Saisie des données

JUIN 1999

YAMEOGO Eouaya Alphonse
Consultant international Statisticien-Informaticien
09 BP 391 Ouagadougou 09
Tél : (00226) 36-23-29
Fax : (00226) 36-23-29

INTRODUCTION

L' Enquête Prioritaire 1998 (EP98) est une étude sur les conditions des vies des ménages est de la Population Burundaise sur une période donnée. Elle s'est intéressée particulièrement à l'accès aux services de base (eau,santé,éducation), aux revenus, aux dépenses, à l'emploi, à la fécondité, à l'anthropométrie et l'impact de la crise sur la population burundaise. Elle a touché 6668 ménages comportant et récolté des informations sur 32574 personnes dont 15655 de sexe masculin et 16919 de sexe féminin. Un volet appelé « impact de la crise sur la population » s'est intéressé aux individus de 10 à 65 ans présents lors du passage de l'agent enquêteur. Elle a pu recueillir les informations de 5600 personnes dont 3427 individus âgés de 10 à 35 ans.

Comme Toute enquête, L'enquête Prioritaire 1998 du Burundi comporte les phases suivantes :

- la phase préparatoire
- la collecte des données
- le traitement des données
- l'analyse des données
- la publication et de la diffusion des résultats.

Le présent rapport s'intéressera exclusivement au traitement des données conformément aux termes de références du consultant statisticien informaticien en annexe7.

Compte tenu de son volume, il se présentera sous forme de deux documents intitulés première partie et deuxième partie :

La première partie comportera les généralités (revue des documents de l'enquête), le plan cadre du traitement et la saisie des données et ses corollaires.

L'apurement, l'aggrégation et la documentation des fichiers ainsi que la tabulation qui constitueront l'essentiel de la deuxième partie consignée dans un autre document. Les difficultés y seront également évoquées.

PREMIERE PARTIE

Le traitement de l'enquête prioritaire 1998 a comporté essentiellement deux grandes parties :

- les tâches préliminaires ;
- le traitement a proprement parlé.

A) TACHES PRELIMINAIRES

Les tâches préliminaires regroupent l'élaboration du plan cadre de traitement des données et la revue des documents relatifs à l'enquête .

I) Revue des documents de l'enquête

- commentaires sur les questionnaires ménage et communautaire

Pour un meilleur traitement des données issues de la collecte les questionnaires ménage et communautaire ont été passés en revue. Les suggestions et les corrections qui y sont ressorties ont été adressées à l'équipe technique. Ces commentaires se trouvent en annexe 1

- commentaires sur les manuels de l'agent enquêteur et du contrôleur de collecte.

Les manuels de l'agent enquêteur et du contrôleur de collecte élaborés par l'équipe technique ont été également commentés. Les remarques qui ont été adressés à l'équipe technique sont consignés dans l'annexe 2.

II) Plan cadre de traitement

Afin que l'équipe technique soit bien imprégnée des méthodes de traitement des données, une stratégie de traitement a été élaborée , puis discutée avec toutes les parties prenantes de l'opération. Cette stratégie appelée encore plan cadre de traitement se trouve en annexe 3.

B) TRAITEMENT DES DONNEES

Il regroupe les étapes suivantes:

- l'élaboration du programme de saisie des questionnaires ménage et communautaire ;
- l'élaboration des manuels d'archivage et de saisie ;
- la formation des agents et des contrôleurs de l'archivage et de la saisie ;
- l'entrée des donnés ;
- la concaténation des fichiers ;
- l'apurement des fichiers ;
- l'agrégation des fichiers
- la tabulation .

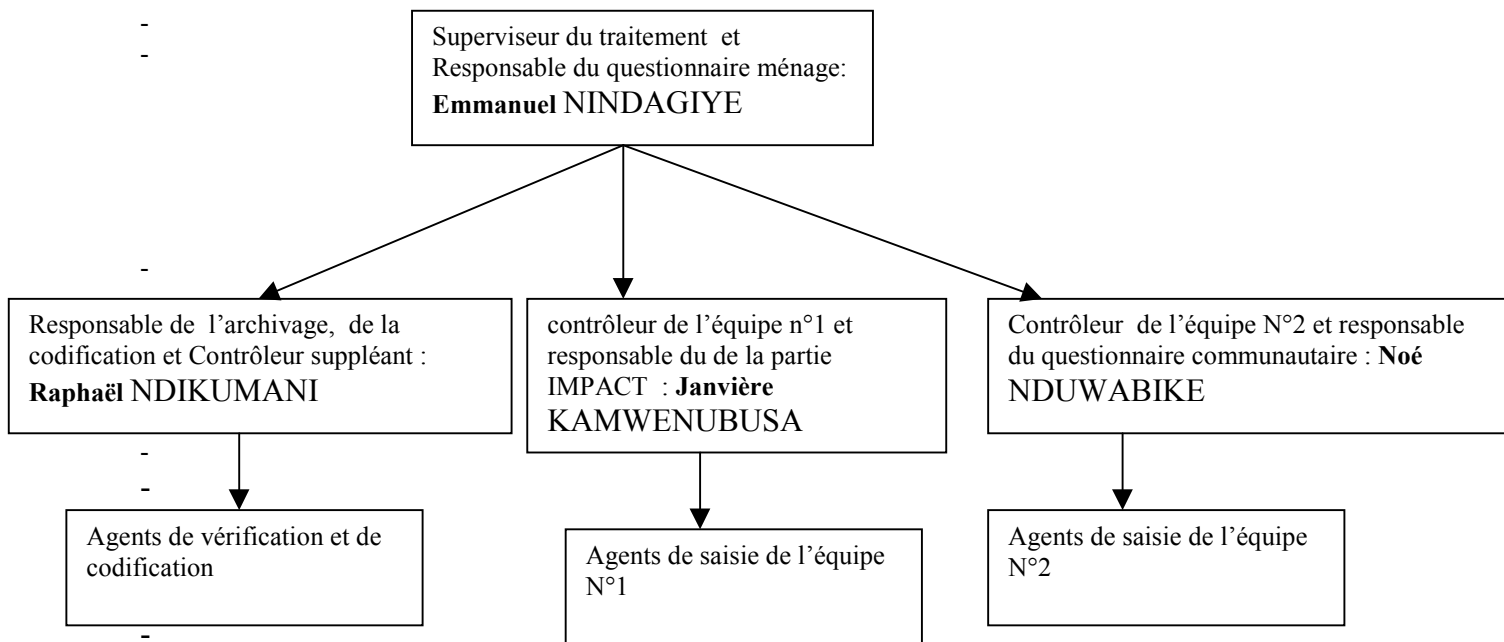
D) L'élaboration des programmes de saisie

Les différents programmes de saisie ont été élaborés en ISSA (Integred System for Survey Analysis) Version 2.28+ avec la collaboration des cadres chargés du traitement des données de l'enquête prioritaire. La responsabilité de traitement de chaque type de questionnaire a été confié à un agent . Cela a pour but d'associer étroitement les agents de l'ISTEEBU au traitement des données et à leur donner une formation complète en cette matière. C'est ainsi que le responsable chargé du traitement de l'enquête prioritaire 1998 du Burundi , Monsieur Emmanuel NINDAGIYE en plus de son rôle de superviseur est le gestionnaire du traitement du questionnaire ménage

Monsieur Noé NDUWABIKE ,contrôleur de saisie a été désigné comme responsable du questionnaire communautaire et Madame Janvier KAMWENUBUSA responsable du volet impact du questionnaire ménage. Elle a été par la suite déchargée de cette tâche , le traitement de cette partie ayant été rattaché physiquement au questionnaire ménage.

Monsieur Raphaël NDIKUMANI a été chargé de l'archivage des questionnaires et a reçu une formation de contrôleur afin de pouvoir remplacer un contrôleur en cas d'absence. L'organigramme de l'équipe de traitement se trouve ci-après. Les masques et programmes de saisie des différents types de questionnaires se trouvent en annexe 4.

ORGANIGRAMME DU TRAITEMENT DES DONNEES DE L'ENQUETE PRIORITAIRE 1998



Afin de faciliter le travail des contrôleurs, deux menus dits menus contrôleurs ont été conçus. Le premier qui a été installé sur le micro-ordinateur des agents de saisie a eu pour rôle de faciliter la sauvegarde des fichiers.

Le deuxième menu fait appel soit à des programmes élaborés en dos soit en ISSA pour la sauvegarde des fichiers, l'édition et les corrections des erreurs de saisie. Ce dernier ont été installé sur le micro-ordinateur du contrôleur. Ces menus sont contenus dans le manuel du contrôleur de saisie en annexe 5.

II) Elaboration des manuels de traitement

Pour aider les agents et les contrôleurs de saisie dans leurs tâches quotidiennes, trois manuels qui se trouvent en Annexe 6 servant de guide ont été produits. Ce sont :

- le manuel de l'agent de vérification et de codification
- le manuel de l'agent de saisie
- le manuel du contrôleur de saisie

III) Le recrutement et la formation des agents et des contrôleurs de saisie

Les trois contrôleurs cités plus haut et ayant reçu une formation en SPSS à Abidjan ont été désignés comme contrôleurs. Ils ont été formés en 6 jours à la maîtrise des programmes de saisie et des différents menus qu'ils devront utiliser pour la manipulation des fichiers.

Les agents de saisie ont été présélectionnés de deux manières :

- Les agents travaillant à L'ISTEEBU au nombre de 15 ont été désignés par ce dernier sur la base de leur connaissance en informatique ;
- Huit autres candidats ne travaillant pas dans cet INSTITUT ont subi un test théorique au bout duquel cinq ont été présélectionnés.

Ces Vingt candidats ont suivi une formation pratique à l'initiation à l'informatique au DOS, à windows et au programme de saisie pendant 12 jours. 15 d'entre eux ont été retenus à la suite d'un test de sélection définitive. Les contrôleurs ont participé à cette formation en tant que formateurs assistants et ont aidé à la sélection définitive.

III) Le déroulement de la saisie des données

Prévue pour 5 mois dans le plan cadre de traitement avec 25 % de double saisie, la saisie de l'enquête Prioritaire s'est étalée sur une période d'environ quatre mois et demi avec 100% de double saisie. Elle a mobilisé douze agents de saisie, trois contrôleurs de vérification et de codification, trois contrôleurs de saisie et un superviseur de saisie. La liste du personnel de saisie se trouve en annexe. Comme prévu dans le plan cadre, les agents de saisie ont été répartis en deux équipes de 6 et ont travaillé en horaires alternés du lundi au samedi. Chaque équipe avait comme responsable un contrôleur. Quant au superviseur, il assurait la bonne marche de la saisie.

Sept (6) micro-ordinateurs ont été utilisés pour l'entrée des données et un micro-ordinateur a servi pour le stockage des données. Une double saisie à 100% a été réalisée. Chaque zone de dénombrement ou chaque sous colline constituait un fichier. La concaténation de tous ces fichiers a donné un fichier d'ensemble appelé EP98.dat. L'âge des individus ont été ensuite calculé et intégré dans un fichier nommé EP98AGE.DAT ayant comme dictionnaire EP98AGE.DIC. Les procédures de concaténation et du calcul de l'âge se trouvent en annexe7.

ANNEXE 1 :
commentaires sur les questionnaires ménage et
communautaire

I) Questionnaire ménage

1) Remarques générales

Ces remarques concernent l'ensemble du questionnaire. Elles ne changent pas fondamentalement la fiabilité des données qui seront recueillies mais améliorent la présentation du questionnaire.

Le questionnaire ménage de l'Enquête prioritaire d'une manière générale est très bien présenté. Les sections ont été clairement identifiées mais il existe quelques insuffisances. A mon avis la section Caractéristiques socio- démographiques pouvait être scinder en 3 sections : membres du ménage, santé, Education. Cela pouvait nous dispenser du terme socio-démographique car d'autres sections comme l'emploi, la fécondité relève aussi de la démographie. La section santé pouvait être placée avant la section éducation pour faciliter le trie des individus lors de l'interview et de la saisie. Le questionnaire ménage se composerait alors de 15 sections qui sont les suivantes :

- Section id : Identification du ménage
- Section 00 : Renseignements de contrôle
- Section 01 : Liste des membres du ménage
- Section 02 : Santé
- Section 03 : Education
- Section 04 : Emploi des membres du ménage
- Section 05 : Fécondité
- Section 06 : Logement
- Section 07 : Accès aux services communautaires
- Section 08 : Agriculture
- Section 09 : Elevage
- Section 10 : Entreprise non agricole
- Section 11 : Dépenses du ménage
- Section 12 : Revenu du ménage :
- Section 13 : Biens du ménage
- Section 14 : Anthropométrie.

2) Remarques par section.

- couverture intérieure (section identification).

Dans cette section la variable colline devrait venir avant la variable zd/sc car la colline est au-dessus de la zd/sc. Une nouvelle variable nommée « recodification de la zd » s'avère nécessaire dans cette section. Un code allant de 1 à 586 (134 zd + 452 sc) lui sera attribué au bureau dès le retour des questionnaires du terrain. Ce code constituera avec le numéro de ménage (1 à 20) un identifiant unique du questionnaire lors de la saisie des données.

Le code enquêteur est important car il constituera un moyen de contrôle lors des analyses des tableaux marginaux.

Quant à la date de saisie, elle sera non seulement prise en compte par la date du système mais sera consignée en même temps que le nom de l'enquêteur et le poste de saisie un document de statistique de la saisie qui sera sous la responsabilité d'un contrôleur.

Les variables de la partie apurement ne sont pas nécessaires, car celui-ci ne sera pas fait par questionnaire mais par fichier.

Cette section peut se présenter comme suit :

IDENTIFICATION DU MENAGE	
Strate.....	□
Province.....	□□
Commune.....	□□
Colline.....	□□
ZD/SC.....	□□
Numéro du ménage.....	□□
Recodification ZD/SC.....	□□□
A. Collecte des données	
Enquêteur..... □□	Date de collecte □□ □□ □□
Contrôleur..... □□	Date de contrôle □□ □□ □□
B. Saisie des données	
Opérateur des saisie.....	□□

Section 0 : Renseignement de contrôle.

- On pourra se passer des variables STRATE, PROVINCE, COMMUNE, ZD/SC et NUMERO DE MENAGE car elles ont déjà été prises en compte 2 fois (couverture extérieure et intérieure).
- Il faudra aussi ajouter une variable, TAILLE DU MENAGE, cela pour faciliter la saisie des données. Cette variable peut ne pas être remplie sur le terrain mais au bureau.

Section 1 : Démographie.

- Question 5 : Lien avec le chef de ménage : la modalité 6 (domestique) est à supprimer car selon le manuel, il ne fait pas partie des membres du ménage. La modalité 5 (autre parent) risque d'être gonflé à cause de sa composition (frère et sœur cousin et cousine etc....).
- Question 6 : Statut de résidence : La modalité 3 (visiteur n'est pas très explicite) : En général, lorsqu'on est membre de ménage, on est soit résident présent soit résident absent.

Section 1 : Education .

Les redoublements n'ont pas été pris en compte. C'est une variable qui pourra aider à calculer les taux de déperdition.

Section 1 : Santé

Les frais de consultations des personnes n'étant pas tombées malades, bien qu'ayant eu des consultations au cours des 15 derniers jours, ne sont pas pris en compte.

Section 2 : Emploi des membres du ménage.

L'emploi secondaire n'a pas été pris en compte.

Question 13. La question devra être « quelle a été la situation de (nom) dans l'emploi » au lieu de « quelle a été la situation de (nom) dans la profession ». Il devrait avoir 2 cases pour les codes de cette variable.

Section 3 : Fécondité

- Question 8 : si 0=> personne suivante doit se trouver dans case en dessous comme les autres instructions.

Section 4 : Migrations

- Questions 3 : 2 non => section 5 au lieu de section 3.

Section 5 : Logement et services communautaires.

Cette section pourrait inclure des variables de confort du logement tels que le type de logement, le nombre de chambres, la nature du sol, la nature des murs, le type de lieu d'aisance, le type de sanitaire, le mode d'évacuation des ordures ménagères. Ces variables peuvent être utilisées pour contrôler et pour imputer le coût du loyer.

Les modalités 9 et 99 sont inutiles. Elles peuvent être supprimées.

Accès aux services communautaires :

Il serait peut être mieux que le temps mis pour se rendre au service le plus proche soit obtenu selon le moyen utilisé . Par conséquent les deux premières questions peuvent être permutées et posées de la façon suivante :

Question 1 : Pour se rendre (nom de service le plus proche) quel est le moyen le plus utilisé

question 2 : Avec ce moyen ,combien de temps faut-il pour se rendre (nom du service) le plus proche ?.

Section 6 : Agriculture et Elevage

- Question 9 : 1 oui => personne suivante au lieu de 1 oui =>11.

Section 7 : Entreprises non agricoles :

- Question 8 : non 2 =>section 8.

Section 8 : Dépenses du ménage.

- Dépenses de logement

Ajouter les dépenses pour les domestiques.

Ajouter une autre rubrique : transport et communication qui comprendra : téléphone, essence, lubrifiant, entretien en matériel roulant, voyage.

- Ajouter «montant» dans la colonne réservée au montant et enlever « modalité et code » dans colonne précédente.

Dépenses en produits de consommation courante au cours des 15 derniers jours

- III sources d'énergie : 34 pétrole, 35 bougie 36 pile au lieu de 25, 26, 17

Section 9 : Revenu du ménage :

29 Loyer, rentes, dividendes au lieu de Loyer seulement.

Section 10 : ajouter les biens suivants : Immeuble, villa, autre type de maison, terrain à bâtir, terrain cultivable, tracteur, charrue, charrette.

Section 11 : Anthropométrie

- Renommer les questions à partir de la taille : 6 taille, 7 poids, 8 a-t-il été pesé, 9 sinon pourquoi, a-t-il été vacciné.
- Question 8 : oui 1 =>10.

II) Questionnaire communautaire

Identification

On pourrait ajouter une dixième question 10 qui sera le numéro de l'agent de saisie.

Section 1 : population et emploi

Question 5 : ajouter si 1,2,4 =>7.

Question 8 : ajouter si 1,2,4 =>10.

ANNEXE 2 :
commentaires sur les manuels de l'agent enquêteur
et du contrôleur de collecte.

I) Remarques de formes

Ce sont en général des fautes d'orthographe, quelques phrases mal formulées. Ces observations ont été directement portés sur le manuel.

II) Remarques de fond

Observations sur le manuel du contrôleur

Le manuel ne dit pas comment il faut faire le tirage de l'échantillon. Il manque un chapitre, tirage de l'échantillon.

D'une manière générale, il n'y a pas beaucoup de contrôle entre les différentes sections sauf en ce qui concerne les numéros des individus et leur âge.

Comment faire le dénombrement

Il faut préciser que le numéro que le contrôleur va attribuer au ménage est séquentiel dans une zone de dénombrement et doit commencer par 1 : il faudra renuméroter les ménages tirés de 1 à 20 dans une ZD et de 1 à 10 dans une sous colline. Ce sont ces derniers numéro qui seront portés sur les questionnaires.

Attribution des codes aux éléments d'identification

Si pour les strates, on dispose des codes, pour les provinces, les communes, les collines, et les sous collines, rien n'est claire : Etant dit que les provinces, les communes, et les sous collines sont connus, on pourra numéroter les provinces de 1 à n (n étant le nombre total de province), les communes séquentiellement dans une province, les collines séquentiellement dans une commune et les sous collines séquentiellement dans la colline. En ce qui concerne Bujumbura Mairie,

Ce travail doit être fait au bureau et annexé au manuel du contrôleur pour lui faciliter la tâche .

1.2 EDUCATION

Pour que le contrôleur puisse vérifier l'âge, il faut qu'il y ait une formule de calcul de l'âge en cas de nécessité.

La même remarque est valable pour les sections EMPLOI, FECONDITE et ANTHROPOMETRIE

5.1 STATUT D'OCCUPATION DU LOGEMENT ET SOURCES D'APPROVISIONNEMENT EN EAU ET ENERGIE

Il faudra vérifier la vraisemblance entre la principale source d'énergie pour la cuisine et la principale source d'éclairage. Par exemple lampe pour la première et électricité pour la seconde peut poser problème.

Il faudra aussi ajouter une instruction qui est la suivante :

- Si la réponse de la question 3 est NON vérifier la vraisemblance entre les questions 1, 2, 4.

6.2 :ELEVAGE.

Compte tenu des dernières modifications apportées à cette section. Si la réponse de la question N°1 concernant un type de bétail ou concernant la volaille est NON, le contrôleur vérifiera que les autres questions concernant ce type n'ont pas été posée.

Le reste des instructions de cette partie est sans objet.

SECTION 8 : DEPENSES DU MENAGE

Ajouter les instructions suivantes :

- vérifier la vraisemblance entre les dépenses scolaires et la sous section EDUCATION ;
- vérifier la vraisemblance entre les dépenses de santé et la sous section SANTE ;
- vérifier la vraisemblance entre les dépenses de logement et la sous section LOGEMENT ;

SECTION 9 : Revenu du ménage

Ajouter une instruction

- vérifier la vraisemblance entre les revenus tirés des produits et la disponibilité dans la section 6

SECTION 11 : ANTHROPOMETRIE

Compte des modifications de cette section, il faudra ajouter un contrôle sur la présence ou non d'œdèmes.

- vérifier le code sur la présence d'œdèmes.

Observations sur le manuel de l'enquêteur

COMMENT FAIRE LE DENOMBREMENT

Même remarque que pour le manuel du contrôleur

V. REMPLISSAGE DU QUESTIONNAIRE

IL faudra mettre ce qui suit en introduction :

Toutes les questions du questionnaire de l'Enquête Prioritaire sont codées d'avance, c'est à dire que les réponses possibles sont listées et représentées par des codes. Pour enregistrer la réponse, il suffit de marquer le code approprié dans les cases réservées à cet effet.

Certaines questions nécessitent une longue liste de réponses qui ne peuvent pas figurer sur le questionnaire. Dans ce cas, vous consulterez , les codes relatifs aux réponses en annexe.

SECTION 1 : CARACTERISTIQUES SOCIO-DEMOGRAPHIQUES

- Question 3 : ajouter à la fin du paragraphe (voir calendrier historique en annexe)
- Ajouter le paragraphe qui va suivre
- si le mois et l'année sont connus et le jour n'est pas connu, mettez des tirets dans les cases réservées au jour et remplissez lisiblement les cases réservées au mois et à l'année ;
- si l'année est connue et le mois n'est pas connu (à fortiori le jour), mettez des tirets dans les cases réservées au jour et au mois et remplissez lisiblement les cases réservées à l'année ;
- Si l'année n'est pas connue (à fortiori le mois et le jour), remplissez des tirets les cases réservées à la date de naissance et estimez l'âge de la personne en âge révolue soit sur

déclaration de l'âge ou en utilisant ,s'il s'agit d'une personne de 5 ans et plus calendrier des événement en annexe.

- S'il s'agit d'un enfant de moins de 5 ans faites tout pour avoir au moins son année et son mois de naissances.

Question 5

Il faudra reprendre les codes se trouvant sur le questionnaire même si les domestiques ne font plus parties des réponses possibles.

Question 6 :

Ajouter : Référez-vous à la définition du statut de résidence dans le chapitre définition.

Ajouter après l'exemple de la section 7 ce qui suit.

Avant de quitter cette section, il faudra bien vérifier que tous les membres du ménage ont été enregistré et que l'âge a été bien saisi.

1.2 : EDUCATION

cette année, c'est quelle année et l'année dernière, c'est quelle année.

il faudra clairement préciser l'année 97-98 ou 98-99.

Question 3 :

Donner les précisions et les correspondances

14 ème secondaire correspond à quel classe ?

Est-ce qu'il n'y aurait pas une autre appellation pour les classes ?

1.3 :SANTE

En introduction , ajouter ce qui suit : les mères de familles peuvent être associées à l'interview de cette section car elles connaissent mieux la santé de leurs enfants et peuvent maîtriser les dépenses de santé dans le ménage.

SECTION 2 : EMPLOI DES MEMBRES DU MENAGE

Question 1 :

- préciser le contenu de 'ACTUEL'. Il s'agit des statuts d'occupations de 7 derniers jours
- il faudra aussi définir certaines modalités de la variable OCCUPATION

Occupé : toute personne ayant exercé une activité rémunérée ou rémunératrice pendant au moins 3 jours précédents de manière continue jusqu'au jour de l'enquête sera considérée comme occupée.

Inoccupé ayant travaillé : toute personne ayant exercé une activité rémunérée ou rémunératrice pendant au moins 3 jours de manière continue pendant la semaine précédent le jour de l'enquête et qui se trouve en chômage sera considérée comme inoccupée ayant déjà travaillé.

Autres actifs : ce sont les malades, les invalides qui n'exercent pas d'activité à cause de leur handicap. Les vieillards qui ne reçoivent pas de pension sont classés dans cette catégorie.

Question 7 : Est-ce qu'un ouvrier quelque soit sa qualification ou un agent de maitrise ne peut pas être un salarié du secteur public ou un salarié du secteur privé.

On pourrait retenir les modalités suivantes

Indépendant.....	1
Employeur.....	2
Salarié du secteur public.....	3
Salarié du secteur privé.....	4
Aide familial.....	5
Apprenti/stagiaire.....	6
Bénévole.....	7

Question 10 : les codes ne sont pas les mêmes que ceux de la question 1

- 1 occupé
- 2 inoccupé ayant déjà travaillé
- 3 élèves /étudiant
- 4 femme au foyer
- 5 retraité/rentier
- 6 militaire/PSP
- 7 autres inactifs

Si 2, 3, 4, 5 , 7 passez à la personne suivante

Question 13 : ajouter une case à la première pour que ça soit deux cases.

Si 8, 9, 10 passez à la personne suivante

SECTION 3 : FECONDITE

Question 2 : Si la personne n'a pas d'enfants marquez 00

Question 4 : S'il n'y a personne marquez 00 dans les cases et passer à la question 6

SECTION 6 : AGRICULTURE ET ELEVAGE

Question 9 :

Si la réponse est oui passez au produit suivant si ce le produit n'est pas coton sinon passez à la question 11.

6. 2 ELEVAGE :

question 1 : Demandez si le ménage élève des (bovins, ovins , caprins, porcins , lapins ,volaille). Marquez 1 si la réponse est OUI et 2 si la réponse est NON. Si pour un type de bétail, la réponse est NON passez au type suivant.

SECTION 7 : ENTREPRISES NON AGRICOLES

Compte tenu des modifications qu'il y a eu au niveau de cette section , il faudra permuter les instructions sur les questions 8 et 9 .

SECTION 10 : ajouter les instructions sur la présence d'oeudèmes.

ANNEXES :

il manque :

- la liste des unités locales
- le calendrier des événements historiques
- la liste des codes des provinces
- la liste des codes de communes
- la liste des codes des collines

ANNEXE 3 :
Plan cadre de traitement des données de
l'Enquête Prioritaire 1998

Le traitement des données de l'enquête prioritaire 1998 du Burundi commence dès la réception des questionnaires du terrain et s'achève dès la livraison des tableaux globaux et des fichiers apurés.

Il comprend plusieurs phases.

- Le développement des programmes de saisie des questionnaires ménage et communautaire ;
- le test et la mise à jour des programmes de saisie des deux types de questionnaires cités ci-dessus ;
- la sélection des agents de saisie ;
- la formation des contrôleurs et des agents de saisie ;
- la saisie des données des questionnaires ménage et communautaire ;
- la concaténation des fichiers de données ;
- le développement des programmes d'apurement des fichiers et d'actualisation des données ;
- l'apurement des fichiers et l'actualisation des données ;
- le développement des programmes de tabulation et la production des tableaux.

I) Le développement des programmes de saisie

Le programme de saisie de l'Enquête Prioritaire 1998 sera développé en ISSA (INTEGRATED SYSTEM FOR SURVEY ANALYSIS ou Système Intégré pour l'Analyse des enquêtes). Il comprend 2 grandes parties :

- a) le dictionnaire : Il sera élaboré sur la base des questionnaires. A chaque type de questionnaire correspondra un dictionnaire.
- b) les tests de cohérences intra sections et intersections : Ils seront élaborés sur la base du manuel du contrôleur et les résultats des concertations avec l'équipe technique.

II) La sélection des agents de saisie

Les agents de saisie seront présélectionnés sur la base d'un test de niveau parmi des candidats ayant le cycle inférieur aux humanités. A l'issue de la formation un test pratique permettra de retenir un certain nombre de candidats pour la saisie ; le reste constituera la liste d'attente.

III) La formation des contrôleurs de saisie

Les contrôleurs ont été désignés parmi les agents de l'ISTEEBU . Ils ont au minimum le niveau 2 ans après les humanités et ont été envoyés à Abidjan pour subir la formation en SPSS sous windows.

Leur formation au contrôle de la saisie de l'enquête prioritaire se fera en deux étapes.

La première étape concerne la maîtrise de la manipulation du programme de saisie pour pouvoir venir en aide aux agents de saisie en cas de besoin.

La seconde étape est la maîtrise de l'exécution des procédures de contrôles et de corrections des données pour d'éventuelles corrections.

Compte tenu du niveau en informatique de ces agents, la formation pourrait durer une (1) semaine.

IV) La formation des agents de saisie

La formation des agents de saisie sera faite essentiellement sur le programme de saisie. Ils devront non seulement se familiariser avec les écrans de saisie mais aussi être à l'aise dans la manipulation des touches numériques du clavier. La formation se déroulera en deux étapes :

une formation théorique aux heures normales où tous les agents seront regroupés : elle sera axée sur les questionnaires et une petite initiation en informatique.

Compte tenu du nombre de postes de saisie disponibles, la deuxième phase de la formation se déroulera à des heures alternées où les agents seront répartis en deux équipes ;

Au cours de celle-ci l'accent sera mis sur la pratique,

La durée de la formation des agents de saisie peut être estimée à deux (2) semaines.

V) La saisie des données de l'Enquête Prioritaire

1) Personnel de saisie

Le personnel de saisie se compose de la façon suivante :

Les agents de vérification et de codification

Les questionnaires ayant été pré-codés presque à 100%, deux ou trois agents seront chargés de recevoir les questionnaires dès leur retour de terrain, contrôler l'exhaustivité et recoder le numéro de la zone de dénombrement ou de la sous colline avant leur acheminement aux contrôleurs.

- Les agents de saisie : ils assurent la saisie et la vérification des données. Compte tenu du nombre de postes de saisie disponible, Ils seront répartis en 2 groupes qui travailleront en horaires alternés (7h 30 à 12 h 30 et 13 h à 18 h). chaque groupe aura droit à une pause de 30 minutes par jours.

Les contrôleurs de saisie : ils assistent les agents de saisie en cas de difficultés, assurent les transferts des fichiers des micros- ordinateurs de saisie au micro-ordinateur- contrôleur et vice-versa, éditent et corrigent les erreurs pendant la saisie. Ils seront au nombre de 2. Chaque contrôleur devra s'occuper d'une équipe.

Les contrôleurs n'ayant pas une grande inexpérience dans ces genres d'opération, il est préférable que chaque contrôleur ait sous sa responsabilité 6 agents au maximum pour ne pas ralentir le rythme de la saisie.

Dans le cas où ce nombre serait dépassé, les prévisions en pertes de temps devront être revues à la hausse.

- Les superviseurs de saisie (responsable du traitement et consultant) : Ils ont pour rôle :
 - .de mettre à jour le programme de saisie en cas de nécessité ;
 - .d'aider les agents et les contrôleurs dans leur tâche quotidienne ;
 - .de contrôler l'exhaustivité des fichiers ;
 - .d'éditer hebdomadairement les tableaux marginaux..

2) le volume et délai de saisie

ESTIMATION DES DELAIS DE SAISIE DE L'ENQUETE PRIORITAIRE **1998**

QUESTIONNAIRE MENAGE

Rubriques du questionnaire	Nombre de caractères	Nombre de cas	Nombre total de caractères
Identification	27	1	27
section 0 - Identification	15	1	15
section 1 - Démographie (<i>tous les membres du ménage</i>)	12	6,194	74
section 1 - Education (<i>personnes âgées de 5 ans et +</i>)	12	5,062	61
section 1 - Santé (<i>tous les membres du ménage</i>)	11	6,194	68
Section 2 - Emploi (<i>personnes âgées de 7 ans et +</i>)	32	4,649	149
Section 3 - Fécondité (<i>femmes de 15 ans et +</i>)	22	1,745	38
Section 4 - Migration (<i>ménage</i>)	7	6,194	43
Section 5 - 1- Logement (<i>ménages</i>)	13	1	13
Section 5 - 2 - Accès aux services (<i>ménage</i>)	32	1	32
Section 6 - Agriculture (<i>ménage</i>)	401	1	401
Section 6 - Elevage (<i>ménage</i>)	48	1	48
Section 7 - Entreprises non agricoles (<i>ménage</i>)	53	1	53
Section 8 - Dépenses du ménage (<i>ménage</i>)	655	1	655
Section 9 - Revenu du ménage (<i>ménage</i>)	266	1	266
Section 10 - Les biens du ménage (<i>ménage</i>)	56	1	56
Section 11 - Anthropométrie (<i>enfants de moins de 59 mois</i>)	17	1,132	19
Nombre total de caractères à saisir			14 536 555

QUETIONNAIRE COMMUNAUTAIRE

Section	Nombre de caractères	Nombre de cas	Nombre total de caractères
Identification	14	1	14
Section 1 - Population et Emploi	23	1	23
Section 2 - Economie - Equipement – Environnement - Habitat	96	1	96
Section 3 - Education - Formation	13	1	13
Section 4 - Santé	22	1	22
Section 5 - Agriculture et services aux producteurs agricoles	51	1	51
Section 6 - Développement communautaire	41	1	41
Nombre total de caractères à saisir			152360

Nombre de caractères à saisir sans vérification ni erreurs	14 688 915
Nombre de caractères à saisir avec 10% d'erreurs	16 157 807
Nombre de caractères à saisir avec 25 % de vérification et 10% d'erreurs	20 197 258

En l'absence de toute vérification, de toute erreur et de perte de temps, le nombre de caractères à saisir est de **14 688 915**. Si l'on considère 10 % d'erreurs et de perte de temps, la masse de travail est de **16 157 807** caractères. En prenant 3000¹ frappes à l'heure comme vitesse moyenne pour un agent de saisie, 4 heures 30 minutes de travail effectif par jours et par agents pendant 26 jours dans le mois, on obtient les résultats suivants :

¹ Le nombre moyen de frappes à l'heure est aux environs de 3000 en Afrique de l'Ouest

Nombres d'agents de saisie	Nombre de postes de saisie	Durée de la saisie (en mois)
10	5	4,6
12	6	3,8
14	7	3,3

Afin de minimiser les pertes de temps des agents de saisie dues à la suroccupation des contrôleurs de saisie, l'option 6 postes de saisie pourrait être retenue. Dans le cas où, il n'y aurait pas de vérification, la saisie se déroulera en 4 mois (3,8) mais cela allongera le temps d'apurement d'environ 1 mois.

Pour diminuer les délais d'apurement il est obligatoire qu'il y ait une double saisie d'au moins 25%. Ce qui nous amène à une masse de travail de **20 197 258** caractères. Les délais de saisie sont alors les suivants selon les cas :

Nombres d'agents de saisie	Nombre de postes de saisie	Durée de la saisie (en mois)
10	5	5,8
12	6	4,8
14	7	4,1

Pour les mêmes raisons que dans le cas de la saisie sans vérifications, la saisie durera 5 mois (4,8). Au cas où la vitesse moyenne nationale jusque là inconnue s'avérerait supérieure à 3000 frappes par heures, ce délai pourrait raccourci.

3) La Circulation des documents

Dans la salle d'archivage, il faudra suffisamment de place pour stocker les questionnaires car toutes les zones de dénombrement et sous collines y retourneront après avoir été totalement saisies, vérifiées et contrôlées. Dans cette salle les zones de dénombrement et sous collines seront rangées par province et par strate pour faciliter les recherches lors de l'apurement des fichiers.

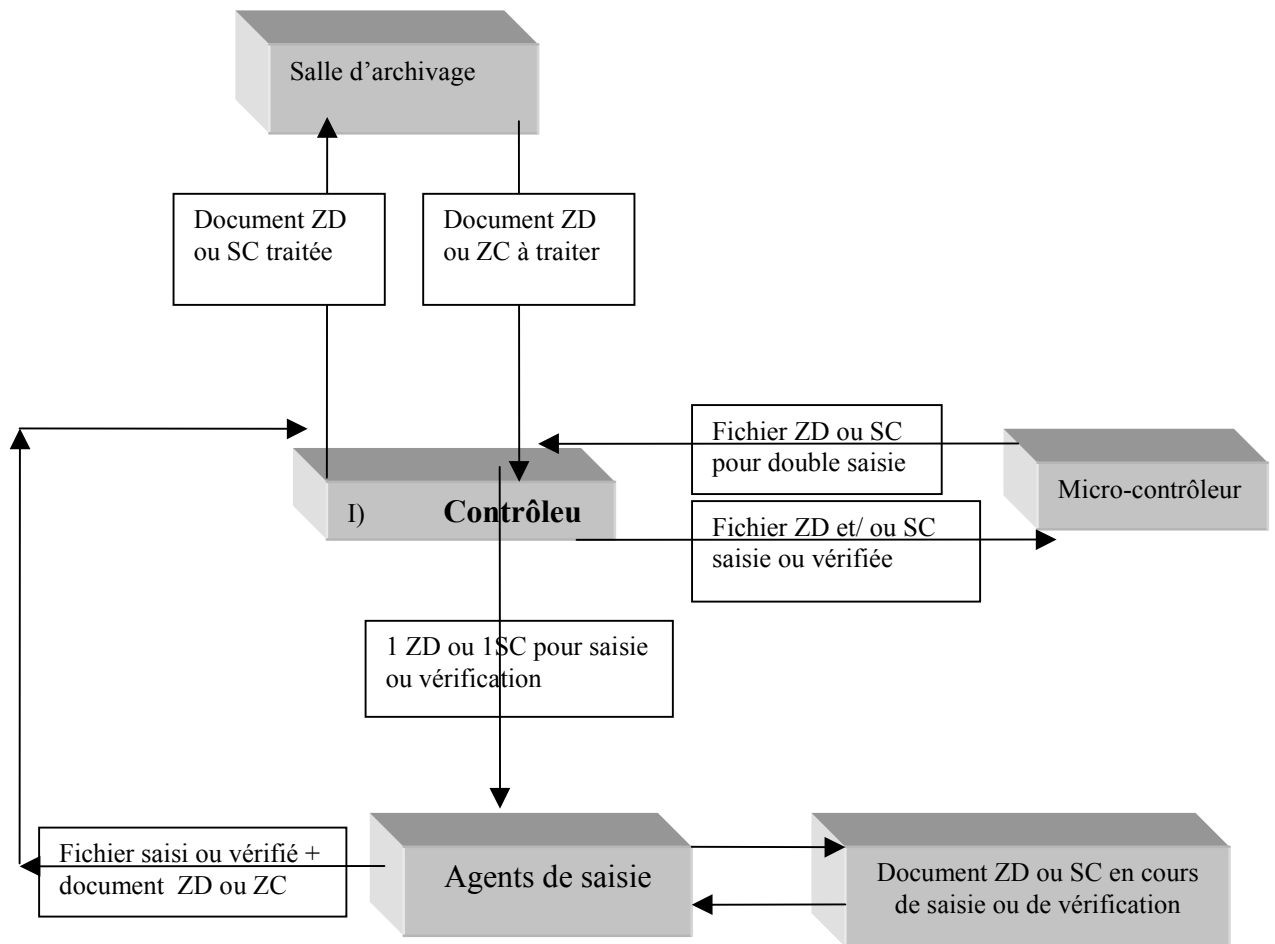
Il y faudra au minimum deux grandes étagères, une par équipe ;

Sur chaque étagère il y aura les ZD ou les sous collines :

- à saisir
- ayant été déjà saisies mais à vérifier
- en cours de saisie
- en cours de vérification
- à contrôler
- en cours de contrôle

Les zones de dénombrement et les sous collines, une fois vérifiées et codifiées au niveau de la salle d'archivage seront transmises par les agents de vérification et de codification aux contrôleurs dans la salle de saisie. Ceux-ci remettront à chaque agent de saisie une ZD ou une sous colline à saisir car l'unité de saisie sera la ZD ou la sous colline. Une fois la saisie de l'unité terminée, le contrôleur copiera le fichier et le stockera sur le micro - contrôleur pour une double saisie ultérieure par un autre agent différent de celui qui l'a saisie. Lorsqu'une ZD ou SC a été saisie et doublement saisie, le contrôleur procédera à son traitement avant de la transmettre à la salle d'archivage pour classement.

La circulation des documents dans la salle de saisie est illustrée par la figure ci-après :



VI) La Concaténation des fichiers

Elle se fera au fur et à mesure de l'avancée de la saisie par une procédure écrite en ISSA et en DOS et intégrée dans le menu contrôleur et superviseur.

VII) L'apurement des fichiers et l'annualisation des données

Elle sera faite en deux phases :

- lors de la saisie grâce à un module développé en ISSA et intégré dans le programme de saisie ;
- dans une seconde phase , des procédures écrits en SPSS permettront de raffiner et d'annualiser les données.

VIII) le développement des programmes de tabulation et la production des tableaux.

Afin de permettre le contrôle de la qualité de la saisie et de la collecte des données quelques tableaux globaux seront produits chaque semaine pendant toute la durée de la saisie. Ils seront remis à l'équipe technique pour analyse et si nécessaire procéder à des éclaircissements et mises au point sur le terrain.

L'essentiel des tableaux sera fait en SPSS sur la base du plan de tabulation. Ces derniers, pourraient être importés dans un logiciel de traitement de texte pour une meilleure présentation.

Pour l'analyse des résultats une initiation en SPSS serait nécessaire aux cadres de l'ISTEEBU

Recommandations

1- Pour que le traitement puisse se dérouler normalement, il faudra :

- . Que le nombre de micro-ordinateurs de saisie soit égal au moins à la moitié du nombre d'agents de saisie !
- . Qu'il y ait 3 micro-ordinateurs d'une performance acceptable pour le contrôleur, l'informaticien de l'équipe technique et le consultant !
- . Qu'un poste de saisie ne reste pas vacant plus d'une journée de saisie !
- . Qu'en cas de panne, le poste de saisie soit remplacé ou dépanné dans la même journée !

2-L'ISTEEBU, ne possédant pas officiellement le logiciel SPSS, devra l'acheter au Canada ou aux Etats-Unis car dans ces pays SPSS ne possède pas de clé physique qui empêchera son installation sur plusieurs postes . Pour la publication des résultats l'ISTEEBU devra aussi se procurer des dernières versions de MICROSOFT OFFICE et ATLAS G.I.S.

Chronogramme provisoire du traitement

Activités	Durée	Période
Formation des contrôleurs de saisie	6 jours	07/09/98 au 12/09/98
Formation des agents de saisie	12 jours	14/09/98 au 26/09/98
Saisie des données /Elaboration des programmes d'apurement d'annualisation	5 mois	01/10/98 au 28/02/99
Apurement des fichiers, annualisation des données et production des tableaux	2 mois	01/03/99 au 31/04/99

Ce calendrier ne pourra être respecté que si :

- la collecte des données débute effectivement au mois 1 mois avant le début de la saisie ;
- s'elle prend fin 1 mois avant la fin de la saisie ;
- si les postes de saisie sont installés, testés et réceptionnés au moins 3 jours avant le début de la formation des agents de saisie.

NB : les contrôleurs de saisie seront formés avec le matériel disponible mais il ne devra pas avoir plus d'une semaine d'écart entre la fin de la formation des contrôleurs et le début de celle des agents de saisie.

ANNEXE 4 :

Dictionnaires et programmes de saisie

DICTIONNAIRE DU QUESTIONNAIRE MENAGE

Institute for Resource Development. Macro Systems Inc.

ISSA Dictionary Report

```

      I I I I I I I I I I      S S S S S S      S S S S S S      A
I I I I I I I I I I      S S S S S S S S S S      S S S S S S S S S S      A A
      I I I I      S S S S      S S S S      A A A A
      I I I I      S S S S      S S S S      A A A A A A
      I I I I      S S S S      S S S S      A A A      A A A
      I I I I      S S S S S S S S S S      S S S S S S S S S S      A A A      A A A
      I I I I      S S S S      S S S S      A A A A A A A A A A
      I I I I      S S S S      S S S S      A A A A A A A A A A A A
      I I I I      S S S S      S S S S      A A A      A A A
I I I I I I I I I I      S S S S S S S S S S      S S S S S S S S S S      A A A A      A A A A
I I I I I I I I I I      S S S S S S      S S S S S S      A A A A      A A A A

```

Integrated System for Survey Analysis

Dictionary Name : EP98 (file 'EP98.DIC')

Dictionary Label : Questionnaire ménage

Owner : YAMEOGO & EMMANUEL

Country : Burundi

Creation Date : Aug 3, 1998

Last Update : Aug 28, 1998

Questionnaire Id Loc Len Label

1 5 N° ZD/SC+N° ménage

Section Id Loc Len

6 3

SECTION DESCRIPTION

Section name	Length Code	Occurs Class	Min	Max	Group --- Max	Loc Len	Section Label
EPMIDE	999	41 S	1	1	-without group-		Identification
EPM000	000	26 S	1	1	-without group-		Renseignement de controle
EPM011	011	22 M	1	50	-without group-		Section 1/11.Démographie
EPM012	012	21 M	0	30	-without group-		Section 1 /Education
EPM013	013	20 M	1	60	-without group-		Section 1/13 Santé
EPM021	021	18 M	0	30	-without group-		Section 2/emploi des membres
EPM022	022	34 M	0	30	-without group-		Section 2/Emploi des membres-s
EPM030	030	30 M	0	30	-without group-		SECTION 3 /FECONDITE
EPM040	040	15 S	1	1	-without group-		Section 4:Migrations
EPM051	051	21 S	1	1	2	10 6	Section 5 :Logement et serv.c.
EPM052	052	13 M	8	8	-without group-		Section 5:Accès services commu
EPM060	060	9 S	1	1	-without group-		Section 6 : agriculture
EPM061	061	29 M	0	23	-without group-		Section 6 : agriculture
EPM062	062	18 S	0	1	-without group-		Section 6 : Agriculture & élév
EPM063	063	67 S	1	1	6	9 9	Section 6.2:Elevage
EPM070	070	51 S	1	1	3	10 14	Section 7:Entreprises non agr.
EPM081	081	18 M	34	35	-without group-		Section 8:Dépenses/non aliment
EPM082	082	28 M	0	41	-without group-		SECTION 8 : Dépenses aliment.
EPM090	090	17 M	38	38	-without group-		Section 9: Revenu du ménage
EPM100	100	12 M	28	28	-without group-		Section 10:Les biens du ménage
EPM110	110	29 M	0	10	-without group-		Section :ANTROPOMETRIE
EPM120	120	10 S	1	1	-without group-		
EPM121	121	22 M	0	20	-without group-		Impact
EPM122	122	20 M	0	20	-without group-		

VARIABLE DESCRIPTION

Section : EPMIDE

Variable Name	Loca	Len	Deci	For	Class	Variable Label
Name	tion	gth	mals	mat	Value	Label
COLLINE	9	2	0	N	S	Colline
STRATE	11	1	0	N	S	Strate values: value label 1 Bujumbura mairie 2 Plaines 3 Montagne et transit 4 Plateaux occidentaux 5 Plateaux orientaux ranges: lower upper 1 5
PROVINCE	12	2	0	N	S	Province ranges: lower upper 1 16
COMMUNE	14	2	0	N	S	Commune
ZD	16	3	0	N	S	Zone de dénombr./sous colline
NUMEN	19	2	0	N	S	Numéro du ménage ranges: lower upper 1 40
RECZD	21	3	0	N	S	Recodification zd/sc
AGENTENQ	24	2	0	N	S	Numéro de l'agent enquêteur ranges: lower upper 1 90
JJCOLL	26	2	0	N	S	Date de collecte/jour ranges: lower upper 1 31
MMCOLL	28	2	0	N	S	Date de collecte/mois ranges: lower upper 1 2 9 12
AACOLL	30	2	0	N	S	Date de collecte/année ranges: lower upper 98 99
CONTENQ	32	2	0	N	S	Numéro du contrôleur collecte

ranges: lower upper
 1 20

JJCONT 34 2 0 N S Date de contrôle/jour
 ranges: lower upper
 1 31

MMCONT 36 2 0 N S Date de contrôle/mois
 ranges: lower upper
 1 2
 9 12

AACONT 38 2 0 N S Date de contrôle/année
 ranges: lower upper
 98 99

AGSAISIE 40 2 0 N S Numéro de l'agent de saisie
 ranges: lower upper
 1 20

VARIABLE DESCRIPTION

Section : EPM000 06-26-99
 10:05:19

Variable Name	Loca	Len	Deci	For	Class	Variable Label
Name	tion	gth	mals	mat	Value	Label
Q0001	9	1	0	N	S	Strates
						values: value label
						1 Bujumbura mairie
						2 Plaines
						3 Montagne et transit
						4 Plateaux occidentaux
						5 Plateaux orientaux
						ranges: lower upper
						1 5
Q0002	10	2	0	N	S	Province
						ranges: lower upper
						1 16
Q0003	12	2	0	N	S	Commune
Q0004	14	3	0	N	S	Zd/sc
Q0005	17	2	0	N	S	N° du ménage
						ranges: lower upper
						1 40

Q0007 19 1 0 N S Est-ce le ménage tiré
values: value label
1 Oui
2 Non
ranges: lower upper
1 2

Q0008 20 1 0 N S Raisons du remplacement
values: value label
1 Habitation vacante
2 Malade/décès
3 Refus de répondre
4 Autres
BLANK Not applicable value
ranges: lower upper
1 4

Q0010 21 1 0 N S Nationalité du chef de ménage
values: value label
1 Burundais
2 Rwandais
3 Congolais
4 Autres africains
5 Asiatiques
6 Autres nationalités
BLANK Missing value
ranges: lower upper
1 6

Q0011 22 1 0 N S CM présent durant 12 dern.mois
values: value label
1 Oui
2 Non
ranges: lower upper
1 2

Q0012 23 2 0 N S Nombre de mois d'absence du CM
values: value label
BLANK Missing value
BLANK Not applicable value
ranges: lower upper
1 12

Q0013 25 2 0 N S Taille du ménage

VARIABLE DESCRIPTION

Section : EPM011

Variable Name	Loca	Len	Deci	For	Class	Variable Label
Name	tion	gth	mals	mat		Value Label
Q01101	9	2	0	N	S	Numéro de l'individu
Q01102	11	1	0	N	S	Sexe values: value label 1 Masculin 2 Féminin ranges: lower upper 1 2
Q01103J	12	2	0	N	S	Jour de naissance values: value label BLANK Missing value ranges: lower upper 1 31
Q01103M	14	2	0	N	S	Mois de naissance values: value label BLANK Missing value ranges: lower upper 1 12
Q01103A	16	2	0	N	S	Année de naissance values: value label BLANK Missing value ranges: lower upper 0 99
Q01104	18	2	0	N	S	Age values: value label BLANK Missing value
Q01105	20	1	0	N	S	Lien avec le chef de ménage values: value label 1 C.M. 2 Conjoint 3 Fils/fille 4 Père/mère 5 Autre parent 6 Domestique 7 Dispersé de - 6 mois 8 Dispersé de + de 6 m 9 Autres et sans lien BLANK Missing value ranges: lower upper 1 9
Q01106	21	1	0	N	S	Statut de résidence values: value label

1 Présent
 2 Absent
 3 Visiteur
 ranges: lower upper
 1 3

Q01107 22 1 0 N S Situation matrimoniale
 values: value label
 1 Célibataire
 2 Marié(e)
 3 Divorcé(e)
 4 Séparé(e)
 5 Veuf/veuve
 BLANK Missing value
 ranges: lower upper
 1 5

VARIABLE DESCRIPTION

Section : EPM012

06-26-99

10:05:19

Variable Name	Loca	Len	Deci	For	Class	Variable Label
Name	tion	gth	mals	mat		Value Label
Q01200	9	2	0	N	S	Numéro de l'individu values: value label BLANK Not applicable value
Q01201	11	1	0	N	S	A-t-il été à l'école values: value label 1 Oui 2 Non BLANK Not applicable value ranges: lower upper 1 2
Q01202	12	1	0	N	S	Va-t-il à l'école cette année values: value label 1 Oui 2 Non BLANK Not applicable value ranges: lower upper 1 2
Q01203	13	2	0	N	S	Classe fréquentée cette année values: value label 0 Maternelle 1 1 ère primaire 2 2 ème primaire 3 3 ème primaire 4 4 ème primaire 5 5 ème primaire 6 6 ème primaire 7 7 ème secondaire

8 8 ème secondaire
 9 9 ème secondaire
 10 10 ème secondaire
 11 11 ème secondaire
 12 12 ème secondaire
 13 13 ème secondaire
 14 14 ème secondaire
 15 Enseignement supérie
 BLANK Missing value
 BLANK Not applicable value
 ranges: lower upper
 0 15
 Q01204 15 1 0 N S A-t-il quitté l'école de bon
 values: value label
 1 Oui cette année
 2 Oui auparavant
 3 Non
 BLANK Missing value
 BLANK Not applicable value
 ranges: lower upper
 1 3
 Q01205 16 1 0 N S Raisons/ne va pas à l'école
 values: value label
 1 Trop jeune
 2 Trop agé
 3 Pas de place
 4 Raisons financières
 5 Exclusion
 6 Doit travailler
 7 Maladie
 8 à cause de la crise
 9 Autres
 BLANK Missing value
 BLANK Not applicable value
 ranges: lower upper
 1 9

VARIABLE DESCRIPTION

Section : EPM012

06-26-99

10:05:19

Variable Name	Loca tion	Len gth	Deci mals	For mat	Class	Variable Value	Label
Q01206	17	2	0	N S		Dernière classe achevée	
						values:	value label
						1	1 ère primaire
						2	2 ème primaire
						3	3 ème primaire
						4	4 ème primaire
						5	5 ème primaire
						6	6 ème primaire
						7	7 ème secondaire
						8	8 ème secondaire
						9	9 ème secondaire
						10	10 ème secondaire
						11	11 ème secondaire
						12	12 ème secondaire
						13	13 ème secondaire
						14	14 ème secondaire
						15	Enseignement supérie
						BLANK	Missing value
						BLANK	Not applicable value
						ranges:	lower upper
							1 15
Q01207	19	1	0	N S		A fréquenté un centre d'alpha.	
						values:	value label
						1	Oui
						2	Non
						9	ND
						BLANK	Not applicable value
						ranges:	lower upper
							1 2
							9 9
Q01208	20	1	0	N S		Sait lire et écrire	
						values:	value label
						1	Oui
						2	Non
						9	ND
						BLANK	Not applicable value
						ranges:	lower upper
							1 2
							9 9
Q01209	21	1	0	N S		Langue d'alphabétisation	
						values:	value label

1 Kirundi
 2 Autres
 3 Swahili
 4 Autres
 9 ND
 BLANK Not applicable value
 ranges: lower upper
 1 4
 9 9

VARIABLE DESCRIPTION

Section : EPM013 06-26-99
10:05:19

Variable Name	Loca tion	Len gth	Deci mals	For mat	Class	Variable Label
Q01300	9	2	0	N	S	Numero de l'individu
Q01301	11	1	0	N	S	Tombé malade au cours 15 der.j values: value label 1 Oui 2 Non ranges: lower upper 1 2
Q01302	12	1	0	N	S	A reçu une consultation médic. values: value label 1 Oui 2 Non BLANK Missing value BLANK Not applicable value ranges: lower upper 1 2
Q01303	13	1	0	N	S	Personne qui l'a consulté values: value label 1 Guérisseur tradit. 2 Tradipraticien 3 Matrone 4 Infirmier 5 Médecin 6 Pharmacien 7 Autre BLANK Missing value BLANK Not applicable value ranges: lower upper 1 7
Q01304	14	1	0	N	S	Raison de la non consultation values: value label 1 Eloigné 2 Pas d'infrastructure

3 Pas d'argent
 4 Trop cher
 5 Manque transport
 6 Autre
 BLANK Missing value
 BLANK Not applicable value
 ranges: lower upper
 1 6

Q01305 15 5 0 N S Frais de consultations

Q01306 20 1 0 N S Bénéficie d'assurance
 values: value label
 1 Oui
 2 Non
 ranges: lower upper
 1 2

VARIABLE DESCRIPTION

Section : EPM021 06-26-99
 10:05:19

Variable Name	Loca tion	Len gth	Deci mals	For mat	Class	Variable Label Value Label
Q02100	9	2	0	N	S	Numéro de l'individu
Q02101	11	1	0	N	S	Statut d'occupation actuelle values: value label 1 Occupé 2 Inno.ayant travaillé 3 Inn.jamais travaillé 4 élève/etudiant 5 Femme au foyer 6 Retraité/rentier 7 Militaire/psps 8 Autres inactifs ranges: lower upper 1 8
Q02102	12	1	0	N	S	A travaillé au cours des 7 d.j values: value label 1 Oui 2 Non BLANK Not applicable value ranges: lower upper 1 2
Q02103	13	1	0	N	S	A cherché du travail les 7 d.j values: value label 1 Oui 2 Non BLANK Not applicable value

7 Autres inactifs
 BLANK Not applicable value
 ranges: lower upper
 1 7

Q02111 22 2 0 N S Emploi des 12 derniers mois
 values: value label

BLANK Not applicable value

Q02112 24 2 0 N S Branche d'activité
 values: value label

BLANK Not applicable value

VARIABLE DESCRIPTION

Section : EPM022

Variable Name	Loca	Len	Deci	For	Class	Variable Label
---------------	------	-----	------	-----	-------	----------------

Q02113	26	2	0	N	S	Situation dans l'emploi
--------	----	---	---	---	---	-------------------------

values: value label

1 Indépendant

2 Employeur

3 Salarié/secteur pub.

4 Salarié secteur priv

5 Ouvrier qualifié

6 Ouvrier semi qualif.

7 Ouvrier non qualifié

8 Aide familial

9 Apprenti stagiaire

10 Bénévole

BLANK Not applicable value

ranges: lower upper

1 10

Q02114	28	6	0	N	S	Revenu mensuel/emploi 12 d.moi
--------	----	---	---	---	---	--------------------------------

values: value label

BLANK Missing value

BLANK Not applicable value

Q02115	34	1	0	N	S	Evolution du revenu des 12 d.m
--------	----	---	---	---	---	--------------------------------

values: value label

BLANK Missing value

BLANK Not applicable value

ranges: lower upper

1 3

VARIABLE DESCRIPTION

Section : EPM030

06-26-99

10:05:19

Variable Name	Loca	Len	Deci	For	Class	Variable Label
---------------	------	-----	------	-----	-------	----------------

Q03001	9	2	0	N	S	Numéro de la femme
--------	---	---	---	---	---	--------------------

Q03002G	11	2	0	N	S	Nombre de total de garçons
---------	----	---	---	---	---	----------------------------

values: value label

									BLANK Not applicable value
									ranges: lower upper
									0 15
Q03002F	13	2	0	N	S				Nombre total de filles
									values: value label
									BLANK Not applicable value
									ranges: lower upper
									0 15
Q03003G	15	2	0	N	S				Nb de garçons nés vivants
									values: value label
									BLANK Not applicable value
									ranges: lower upper
									0 15
Q03003F	17	2	0	N	S				Nb de filles nées vivantes
									values: value label
									BLANK Not applicable value
									ranges: lower upper
									0 15
Q03004G	19	1	0	N	S				Nb garçons nés vivants/12 d.m.
									values: value label
									BLANK Not applicable value
									ranges: lower upper
									0 3
Q03004F	20	1	0	N	S				Nb filles nées vivantes/12 d.m.
									values: value label
									BLANK Not applicable value
									ranges: lower upper
									0 3
Q03005G	21	1	0	N	S				Nb garçons survivants/12 d.m.
									values: value label
									BLANK Not applicable value
									ranges: lower upper
									0 3
Q03005F	22	1	0	N	S				Nb filles survivantes/12 d.m.
									values: value label
									BLANK Not applicable value
									ranges: lower upper
									0 3

VARIABLE DESCRIPTION

Section : EPM030

06-26-99

10:05:19

Variable Name	Loca tion	Len gth	Deci mals	For mat	Class	Variable Value	Label
Q03006	23	2	0	N	S	Nb de soeurs age>=15	
						values: value label	
						BLANK Not applicable value	
						ranges: lower upper	
						0 20	
Q03007	25	2	0	N	S	Nb soeurs survivantes	
						values: value label	
						BLANK Not applicable value	
						ranges: lower upper	
						0 12	
Q03008	27	2	0	N	S	Nb soeurs décédées	
						values: value label	
						BLANK Not applicable value	
						ranges: lower upper	
						0 12	
Q03009	29	2	0	N	S	Nb soeurs décédées	
						values: value label	
						BLANK Not applicable value	
						ranges: lower upper	
						0 12	

VARIABLE DESCRIPTION

Section : EPM040

06-26-99

10:05:19

Variable Name	Loca tion	Len gth	Deci mals	For mat	Class	Variable Value	Label
Q04001	9	1	0	N	S	Même habitation il ya 12 mois	
						values: value label	
						1 Oui	
						2 Non	
						ranges: lower upper	
						1 2	
Q04002	10	1	0	N	S	Lieu d'habitation il y a 12 mo	
						values: value label	
						1 Même colline/quartie	

2 Autre coll./même com
 3 Autre com/même prov
 4 Autre province
 5 à l'étranger
 6 Ménage n'existait pa
 BLANK Not applicable value
 ranges: lower upper
 1 6

Q04003 11 1 0 N S Membres absents plus de 3 mois
 values: value label
 1 Oui
 2 Non
 ranges: lower upper
 1 2

Q04004 12 2 0 N S Nb hommes absents
 values: value label
 BLANK Not applicable value

Q04005 14 2 0 N S Nb femmes absents
 values: value label
 BLANK Not applicable value

VARIABLE DESCRIPTION

Section : EPM051 06-26-99
 10:05:19

 Variable Loca Len Deci For Class Variable Label
 Name tion gth mals mat Value Label

 Q05101 9 1 0 N S Même logement il y a 12 mois
 values: value label
 1 Oui
 2 Non
 ranges: lower upper
 1 2
 Q0512 10 1 0 N M Statut d'occupation du logemen
 values: value label
 1 Propriétaire
 2 Locataire
 3 Location vente
 4 Logé gratuitement
 BLANK Not applicable value
 ranges: lower upper
 1 4
 9 9
 Q0513 11 1 0 N M Principale source d'app./eau
 values: value label
 1 Rivière,lac ruisseau
 2 Puits
 3 Fontaine public

VARIABLE DESCRIPTION

Section : EPM052

06-26-99

10:05:19

Variable Name	Loca tion	Len gth	Deci mals	For mat	Class	Variable Value	Label
Q05200	9	1	0	N	S	Type de service communautaire values: value label 1 Marché 2 Boutique 3 Point d'eau potable 4 Coopec 5 Coopérative 6 école primaire 7 Dispensaire/c.s. 8 Arrêt bus/taxi ranges: lower upper 1 8	
Q05201	10	1	0	N	S	Temps mis pour se rendre à pie values: value label 1 Moins de 15 minutes 2 De 15 à 30 minutes 3 De 30 min à 1 heure 4 De 1 heure à 2 heure 5 De 2 h à 1/2 journée 6 Une 1/2 journée et + 9 N'existe pas BLANK Not applicable value ranges: lower upper 1 6 9 9	
Q05202	11	1	0	N	S	Moyen le plus utilisé values: value label 1 Pied 2 Bicyclette 3 Moto 4 Automobile BLANK Not applicable value ranges: lower upper 1 4	
Q05203	12	1	0	N	S	Membre du mén. utilisant serv. values: value label 1 Oui	

2 Non
 BLANK Not applicable value
 ranges: lower upper
 1 2
 9 9

VARIABLE DESCRIPTION

Section : EPM052 06-26-99
 10:05:19

Variable Name	Loca tion	Len gth	Deci mals	For mat	Class	Variable Value	Label
Q05204	13	1	0	N	S	Raisons/non utilisation service	
						values: value label	
						1 Trop cher	
						2 Trop loin	
						3 Mauvaise qualité ser	
						4 Autre	
						BLANK Not applicable value	
						ranges: lower upper	
						1 4	

VARIABLE DESCRIPTION

Section : EPM060 06-26-99
 10:05:19

Variable Name	Loca tion	Len gth	Deci mals	For mat	Class	Variable Value	Label
Q06100	9	1	0	N	S	Membres exploitent des champs	
						values: value label	
						1 Oui	
						2 Non	
						ranges: lower upper	
						1 2	

VARIABLE DESCRIPTION

Section : EPM061 06-26-99
 10:05:19

Variable Name	Loca tion	Len gth	Deci mals	For mat	Class	Variable Value	Label
Q06101	9	2	0	N	S	Type de produits	
						values: value label	
						1 Haricot	
						2 Petits pois	
						3 Soja	
						4 Riz paddy	
						5 Blé	
						6 Sorgho	

- 7 Mais
- 8 Banane légume
- 9 Banane à bière
- 10 Pomme de terre
- 11 Patate douce
- 12 Manioc
- 13 Colcasse
- 14 Choux
- 15 Carottes
- 16 Oignons
- 17 Poireaux
- 18 Tomates
- 19 Noix de palme
- 20 Café
- 21 Thé
- 22 Coton
- 23 Tabac

BLANK Missing value

ranges: lower upper
1 23

Q06102Q 11 4 0 N S Quantité produite
values: value label
BLANK Missing value

Q06102U 15 2 0 N S Unité
values: value label
BLANK Not applicable value
ranges: lower upper
1 54

Q06103Q 17 4 0 N S Quantité vendue
values: value label
BLANK Missing value

Q06103U 21 2 0 N S Unité
values: value label
BLANK Not applicable value
ranges: lower upper
1 54

Q06104 23 1 0 N S Principaux lieux de vente
values: value label
1 Bord de la route
2 Marché
3 Négociant/commerçant
4 Coopérative
5 Usine
6 Autres
BLANK Missing value
ranges: lower upper
1 6

Q06105 24 1 0 N S évol. de la superficie cultivé
values: value label
1 Augmentée

2 Inchangée
 3 Dimuniée
 9 Non applicable
 BLANK Missing value
 ranges: lower upper
 1 3
 9 9

VARIABLE DESCRIPTION

Section : EPM061 06-26-99
 10:05:19

Variable Name	Loca tion	Len gth	Deci mals	For mat	Class	Variable Value	Label
Q06106	25	1	0	N	S	évolution de la production	values: value label 1 Augmentée 2 Inchangée 3 Dimuniée BLANK Missing value BLANK Not applicable value ranges: lower upper 1 3
Q06107	26	1	0	N	S	Principale raison/évol. produc	values: value label 1 Opportunité commerc. 2 Dispon. main d'oeuvr 3 Dispon. engrais 4 Hausse des prix 5 Meilleur encadrement 6 Dispon. produit 7 Autres BLANK Missing value BLANK Not applicable value ranges: lower upper 1 7
Q06108	27	1	0	N	S	Principale raison /dimuntion	values: value label 0 Pluviométrie insuff. 1 Manque opport commerc 2 Manque main d'oeuvre 3 Manque d'engrais 4 Manque de semences 5 Baisse des prix 6 Manque produit phyto 7 Insécurité/crise 8 Autres 9 Pluviométrie excessi

BLANK Missing value
 BLANK Not applicable value
 ranges: lower upper
 0 9

Q06109 28 1 0 N S A utilisé engrais chimiques
 values: value label
 1 Oui
 2 Non
 BLANK Missing value
 BLANK Not applicable value
 ranges: lower upper
 1 2

Q06110 29 1 0 N S Raisons/no utilisation engrais
 values: value label
 1 Non disponible
 2 Trop cher
 3 Ne sait pas utiliser
 4 Non nécessaire
 5 Autre
 BLANK Missing value
 BLANK Not applicable value
 ranges: lower upper
 1 5

VARIABLE DESCRIPTION

Section : EPM062 06-26-99
 10:05:19

Variable Name	Loca	Len	Deci	For	Class	Variable Label
Name	tion	gth	mals	mat		Value Label
Q06111	9	1	0	N	S	A été visité par un agent values: value label 1 Oui 2 Non BLANK Not applicable value ranges: lower upper 1 2
Q06112	10	1	0	N	S	A utilisé de la main d'oeuvre values: value label 1 Oui 2 Non BLANK Not applicable value ranges: lower upper 1 2
Q06113	11	2	0	N	S	Nombre de personnes utilisées values: value label BLANK Not applicable value
Q06113S	13	6	0	N	S	Salaire payé

VARIABLE DESCRIPTION

Section : EPM063

06-26-99

10:05:19

Variable Name	Loca tion	Len gth	Deci mals	For mat	Class	Variable Value	Label
Q06200	9	1	0	N M		Espèces élevées	
						values:	value label
							1 Bovins
							2 Ovins
							3 Caprins
							4 Porcins
							5 Volailles
							6 Lapins
							BLANK Missing value
						ranges:	lower upper
							1 6
Q06201	10	1	0	N M		élève volaille ou bétail	
						values:	value label
							1 Oui
							2 Non
						ranges:	lower upper
							1 2
Q06202	11	5	0	N M		Nombre actuel de tête	
						values:	value label
							BLANK Not applicable value
Q06203	16	1	0	N M		Evolution du nombre/12 der.moi	
						values:	value label
							1 Augmenté
							2 Inchangé
							3 Dimunié
							9 Non applicable
							BLANK Not applicable value
						ranges:	lower upper
							1 3
							9 9
Q06204	17	1	0	N M		Raison de cette dimunition	
						values:	value label
							1 Maladies/épidemies
							2 Pillage/tueries
							3 Vol
							4 Vente
							5 Cérémonies
							6 Autres
						ranges:	lower upper
							1 6

VARIABLE DESCRIPTION

Section : EPM063

06-26-99

10:05:19

Variable Name	Loca tion	Len gth	Deci mals	For mat	Class	Variable Label
Q06205	63	1	0	N S		Pratique la pisciculture values: value label 1 Oui 2 Non ranges: lower upper 1 2
Q06206	64	2	0	N S		Nb personnes pratiquant/pisci. values: value label BLANK Not applicable value
Q06207	66	2	0	N S		Nombre d'étangs values: value label BLANK Not applicable value

VARIABLE DESCRIPTION

Section : EPM070

06-26-99

10:05:19

Variable Name	Loca tion	Len gth	Deci mals	For mat	Class	Variable Label
Q07001	9	1	0	N S		Possède une entreprise non agr values: value label 1 Oui 2 Non ranges: lower upper 1 2
Q07002	10	2	0	N M		Code des entreprises non agric values: value label BLANK Missing value BLANK Not applicable value ranges: lower upper 1 24
Q07003	12	2	0	N M		Membre du ménage responsable
Q07004	14	1	0	N M		Est encore en activité values: value label 1 Oui 2 Non ranges: lower upper 1 2
Q07005	15	1	0	N M		Raison/ pas en activité values: value label

1 Manque de débouchée
 2 Problème d'app/mat.p
 3 Baisse des prix
 4 Détruite pendant cri
 5 Insécurité
 6 Autre
 BLANK Not applicable value
 Q07006 16 1 0 N M Utilise un équipement moderne
 values: value label
 1 Oui
 2 Non
 ranges: lower upper
 1 2
 Q07007 17 2 0 N M Nombre d'employés actuellement
 values: value label
 BLANK Not applicable value
 Q07008 19 2 0 N M Nombre de mois d'activité
 values: value label
 BLANK Not applicable value
 ranges: lower upper
 1 12
 Q07009 21 1 0 N M L'entreprise existait il ya 12
 values: value label
 1 Oui
 2 Non
 BLANK Not applicable value
 ranges: lower upper
 1 2
 Q07010 22 2 0 N M Nb de mois d'activités/12 d.m
 values: value label
 BLANK Not applicable value

VARIABLE DESCRIPTION

Section : EPM081 06-26-99
10:05:19

 Variable Loca Len Deci For Class Variable Label
 Name tion gth mals mat Value Label

Q08101 9 2 0 N S Type de dépenses
 values: value label
 1 Frais de scolarité
 2 Livres et fourniture
 3 Uniforme scolaire
 4 Frais de transport
 5 Dépenses/const.école
 6 Autres

- 7 Achat de médicaments
- 8 Consultat.médicales
- 9 Examens médicaux
- 10 Hospitalisation
- 11 Alimentatio et trans
- 12 Pagne
- 13 Robe
- 14 Chemises
- 15 Pantalon
- 16 Tissus
- 17 Chaussures
- 18 Confection et répar.
- 19 Loyer
- 20 Réparation maison
- 21 Achat équipement
- 22 Eau et électricité
- 23 Cinéma
- 24 Sports
- 25 Lecture
- 26 Cérémonies diverses
- 27 Transferts versés
- 28 Autres dépenses

ranges: lower upper
1 35

Q08102 11 7 0 N S Montant des dépenses
values: value label

BLANK Missing value

Q08103 18 1 0 N S évolution par rapport 12 d.m.
values: value label

- 1 Augmenté
- 2 Inchangé
- 3 Dimunié

BLANK Missing value

ranges: lower upper
1 3

VARIABLE DESCRIPTION

Section : EPM082

06-26-99

Variable Name	Loca tion	Len gth	Deci mals	For mat	Class	Variable Label
Q08200	9	2	0	N S		Type de produit
values: value label						
1 Haricot						
2 Patate douce						
3 Banane						
4 Pomme de terre						
5 Manioc tubercule						
6 Manioc farine						
7 Riz						
8 Petit pois						
9 Mais						

values: value label
 BLANK Missing value
 BLANK Not applicable value
 ranges: lower upper
 1 54
 Q08206 27 1 0 N S A raçu en cadeau
 values: value label
 1 Oui
 2 Non
 ranges: lower upper
 1 2
 Q08207 28 1 0 N S Principale utilisation cadeau
 values: value label
 1 Consommation
 2 Vente
 3 Donné en cadeau
 BLANK Missing value
 BLANK Not applicable value
 ranges: lower upper
 1 3

VARIABLE DESCRIPTION

Section : EPM090 06-26-99
 10:05:19

Variable Name	Loca	Len	Deci	For	Class	Variable Label
Name	tion	gth	mals	mat	Value	Label

Q09000	9	2	0	N	S	Source de revenu
						values: value label
						1 Haricot
						2 Patate douce
						3 Banane à bière
						4 Banane légume
						5 Pommes de terre
						6 Manioc tubercule
						7 Sorgho
						8 Mais
						9 Blé
						10 Riz
						11 Autres cultures viv.
						12 Fruits
						13 Cultures maraichères
						14 Huile et noix de pal
						15 Petit pois
						16 Café cérise/parse
						17 Thé
						18 Coton
						19 Tabac
						20 Manioc sec
						21 Vante bière
						22 Bétail/volaille
						23 Produits élevage

- 24 Lait
- 25 Miel
- 26 Oeufs
- 27 Fumier
- 28 Poisson
- 29 Produits pêche
- 30 Autres

ranges: lower upper
1 38

Q09001 11 6 0 N S Montant du revenu
values: value label

BLANK Missing value

Q09002 17 1 0 N S évolution du revenu/12 d.mois
values: value label

- 1 Augmenté
- 2 Inchangé
- 3 Diminué

BLANK Not applicable value

VARIABLE DESCRIPTION

Section : EPM100

06-26-99

10:05:19

Variable Loca Len Deci For Class Variable Label
Name tion gth mals mat Value Label

Q10000 9 2 0 N S Type de bien

values: value label

- 1 Imbabura
- 2 Imbabura amélioré
- 3 Cuisinière
- 4 Foyer traditionnel
- 5 Réchaud
- 6 Bobèche
- 7 Lampe tempête
- 8 Seau
- 9 Couverture
- 10 Matelas
- 11 Lit
- 12 Table
- 13 Chaise
- 14 Fer à repasser
- 15 Pioche ou piole
- 16 Serpette
- 17 Machette
- 18 Scie
- 19 Brouette
- 20 Sécateur
- 21 Hache
- 22 Pirogue
- 23 Radio
- 24 Télévision

25 Réfrigérateur
 26 Bicyclette
 27 Motocyclette
 28 Voiture
 ranges: lower upper
 1 28
 Q10001 11 1 0 N S Possède le bien
 values: value label
 1 Oui
 2 Non
 ranges: lower upper
 1 2

 Q10002 12 1 0 N S évolution du nombre/12 d. mois
 values: value label
 1 Augmenté
 2 Dimunié
 3 Inchangé
 BLANK Not applicable value
 ranges: lower upper
 1 3

VARIABLE DESCRIPTION

Section : EPM110 06-26-99
10:05:19

Variable Name	Loca	Len	Deci	For	Class	Variable Label
Name	tion	gth	mals	mat	Value	Label
Q11002	9	2	0	N	S	Numero de l'enfant values: value label BLANK Missing value
Q11003	11	2	0	N	S	Numero de la mère
Q11004	13	2	0	N	S	Age (en mois) ranges: lower upper 6 59
Q11005	15	1	0	N	S	Sexe de l'enfant values: value label 1 Masculin 2 Féminin ranges: lower upper 1 2
Q11006	16	5	1	N	S	Taille de l'enfant (en cm) values: value label BLANK Missing value

Q11007 21 4 1 N S Poids de l'enfant
values: value label
BLANK Missing value

Q11008 25 1 0 N S A-t-il été pesé
values: value label
1 Oui
2 Non
ranges: lower upper
1 2

Q11009 26 1 0 N S Raisons/non pesé
values: value label
1 Est à l'école
2 Malade
3 Refus
4 Voyage
BLANK Missing value
BLANK Not applicable value
ranges: lower upper
1 4

Q11010P 27 1 0 N S Vacciné contre polio
values: value label
1 Oui
2 Non
BLANK Missing value
ranges: lower upper
1 2

VARIABLE DESCRIPTION

Section : EPM110 06-26-99
10:05:19

Variable Loca Len Deci For Class Variable Label
Name tion gth mals mat Value Label

Q11010B 28 1 0 N S Vacciné contre bcg
values: value label
1 Oui
2 Non
BLANK Missing value
ranges: lower upper
1 2

Q11011 29 1 0 N S Existence d'eoudemes
values: value label
1 Oui
2 Non
BLANK Missing value
ranges: lower upper
1 2

VARIABLE DESCRIPTION

Section : EPM120 06-26-99
10:05:19

Variable Name	Loca tion	Len gth	Deci mals	For mat	Class	Variable Label
Q1200	9	2	0	N S		Nb individus touchés par imp.

VARIABLE DESCRIPTION

Section : EPM121 06-26-99
10:05:19

Variable Name	Loca tion	Len gth	Deci mals	For mat	Class	Variable Label
Q1200A	9	2	0	N S		Numero de l'individu
Q1201	11	1	0	N S		A des cauchemars/pas dormir values: value label 1 Souvent 2 De temps en temps 3 Pas du tout ranges: lower upper 1 3
Q1202A	12	2	0	N S		Prinpaes raisons apparentes 1 values: value label BLANK Missing value BLANK Not applicable value ranges: lower upper 1 30
Q1202B	14	2	0	N S		Prinpaes raisons apparentes 2 values: value label BLANK Missing value BLANK Not applicable value ranges: lower upper 1 30
Q1203	16	1	0	N S		Avoir peur sans raison appar. values: value label 1 Souvent 2 De temps en temps 3 Pas du tout ranges: lower upper 1 3
Q1204	17	1	0	N S		A le sentiment d'être utile values: value label 1 Moi seul

2 Moi et mon entourage
 3 Entourage
 4 Non
 ranges: lower upper
 1 4

Q1205 18 1 0 N S Capable de surmonter difficult
 values: value label
 1 Oui
 2 Non
 ranges: lower upper
 1 2

VARIABLE DESCRIPTION

Section : EPM121 06-26-99
 10:05:19

Variable Name	Loca	Len	Deci	For	Class	Variable Label
	tion	gth	mals	mat	Value	Label
Q1206A	19	2	0	N	S	Principales raisons/difficult1
						values: value label
						BLANK Missing value
						BLANK Not applicable value
						ranges: lower upper
						1 20

Q1206B	21	2	0	N	S	Principales raisons/difficult2
						values: value label
						BLANK Missing value
						BLANK Not applicable value
						ranges: lower upper
						1 20

VARIABLE DESCRIPTION

Section : EPM122 06-26-99
 10:05:19

Variable Name	Loca	Len	Deci	For	Class	Variable Label
	tion	gth	mals	mat	Value	Label
Q1200B	9	2	0	N	S	Numero de l'individu
Q1207	11	1	0	N	S	Sentir triste et découragé
						values: value label
						1 Souvent
						2 De temps en temps
						3 Pas du tout
						ranges: lower upper
						1 3

Q1208 12 1 0 N S Fort pour poursuivre les activ
values: value label
1 Oui
2 Non
ranges: lower upper
1 2

Q1209 13 1 0 N S Se facher sans raison
values: value label
1 Souvent
2 De temps en temps
3 Pas du tout
ranges: lower upper
1 3

Q1210 14 1 0 N S Pense à des projets d'avenir
ranges: lower upper
1 2

Q1211 15 1 0 N S Lieu d'implantation des projets
values: value label
BLANK Not applicable value
ranges: lower upper
1 7

Q1212 16 1 0 N S La crise a affectée votre vie
values: value label
1 Oui,fortement
2 Oui, légèrement
3 Non
ranges: lower upper
1 3

Q1213A 17 2 0 N S Exemples 1
values: value label
BLANK Missing value
BLANK Not applicable value
ranges: lower upper
1 25

VARIABLE DESCRIPTION

Section : EPM122 06-26-99
10:05:19

Variable Loca Len Deci For Class Variable Label
Name tion gth mals mat Value Label

Q1213B 19 2 0 N S Exemples 1
values: value label
BLANK Missing value
BLANK Not applicable value

FORMS DESCRIPTION

Section : EPMIDE
Form Name : FORMEIDE

06-26-99
10:05:19

```

+-----+
| IDENTIFICATION DU MENAGE|
+-----+
| STRATE.....CODE.....[ ] |
| PROVINCE.....CODE.....[ ] |
| COMMUNE.....CODE.....[ ] |
| ZD/SC.....CODE.....[ ] |
| COLLINE.....[ ].....NUMERO DU MENAGE:..[ ] |
+-----+
| RECODIFICATION ZD/SC.....[ ] |
+-----+
| A.COLLECTE DES DONNES |
| .Enquêteur.....[ ].....Date de collecte.....[ ][ ][ ] |
| .Contrôleur.....[ ].....Date de contrôle.....[ ][ ][ ] |
+-----+
| B.SAISIE DES DONNES |
| .Opérateur de saisie.....[ ] |
| .contrôleur de saisie |
+-----+

```

FORMS DESCRIPTION

Section : EPM000
Form Name : FORME000

06-26-99
10:05:19

SECTION 0 .RENSEIGNEMENTS DE CONTROLE

- 1.Strate.[] 2.Province.[] 3.Commune.[] 4.Zd/SC.[] 5 N°du ménage.[]
- 7. Est-ce le même ménage que celui tiré.....[]
- 8. Quelles sont les raisons du remplacement.....[]
- 10. Nationalité du chef de ménage.....[]
- 11. Le chef de ménage a toujours été présent au cours des 12 dernires mois.[]
- 12. Pour combien de temps a-t-il (elle) été absent(e).[]
- 13. Taille du ménage.....[]

FORMS DESCRIPTION

Section : EPM040
Form Name : FORME040

06-26-99
10:05:19

SECTION 4. MIGRATIONS

(1)	(2)	(3)	(4)	(5)
Est-ce que le ménage habitait le même endroit il ya 12 mois	Où habitez-vous	membres du ménage absents/chercher du travail au cours des 12 derniers mois	parmi eux combien d'hommes absents	parmi eux combien de femmes absentes
[]	[]	[]	[]	[]

FORMS DESCRIPTION

Section : EPM051
Form Name : FORME051

06-26-99
10:05:19

SECTION 5: LOGEMENT ET SERVICES COMMUNAUTAIRES

5.1.STATUT D'OCCUPATION DU LOGEMENT ET SOURCES

1.Le ménage existait-il dans le même logement il ya 12 mois.. []

	(2)	(3)	(4)	(5)
	statut d'occupation du logement	principale source eau	principale source éclairage	principale source énergie/cuisine
Maintenant	[]	[]	[]	[]
il y a 12 mois	[]	[]	[]	[]

FORMS DESCRIPTION

Section : EPM052
Form Name : FORME052

06-26-99
10:05:19

5.2.ACCESSION AUX SERVICES COMMUNAUTAIRES

	(1)	(2)	(3)	(4)
Services communautaires	Temps mis pour se rendre à pied au service le plus proche	moyen utilisé pour s'y rendre	ya-t-il des membres du ménage qui l'utilise	pourquoi
[] .Marché	[]	[]	[]	[]
[] .Boutique	[]	[]	[]	[]
[] .Point d'eau potable	[]	[]	[]	[]
[] .COOPEC	[]	[]	[]	[]
[] .Coopérative	[]	[]	[]	[]
[] .Ecole primaire	[]	[]	[]	[]
[] .Dispensaire ou c.s	[]	[]	[]	[]
[] .Arrêt bus/taxi	[]	[]	[]	[]

FORMS DESCRIPTION

Section : EPM060

06-26-99

Form Name : FORME060

10:05:19

SECTION 6 : AGRICULTURE ET ELEVAGE

6.1: Agriculture

1.Est-ce que des membres de ménage exploitent des champs:..[]

FORMS DESCRIPTION

Section : EPM061

06-26-99

Form Name : FORME061

10:05:19

(1)	(2)		(3)		(4)	(5)	(6)	(7)	(8)	(9)	(10)
produits	quantité de la production de la saison dern.		quantité vendue	unité	principaux lieu de vente	évolution de la superficie	évolution de la product.	principale raison de l'augm.	principale raison de la diminu.	a utilisé d'engrais chimique	pourquoi
	quantité	unité	quantité	unité							
[] Haricot	[]	[]	[]	[]	[]	[]	[]	[]	[]	[]	[]
[] Petit pois	[]	[]	[]	[]	[]	[]	[]	[]	[]	[]	[]
[] Soja	[]	[]	[]	[]	[]	[]	[]	[]	[]	[]	[]
[] Riz paddy	[]	[]	[]	[]	[]	[]	[]	[]	[]	[]	[]
[] Blé	[]	[]	[]	[]	[]	[]	[]	[]	[]	[]	[]
[] Sorgho	[]	[]	[]	[]	[]	[]	[]	[]	[]	[]	[]
[] Maïs	[]	[]	[]	[]	[]	[]	[]	[]	[]	[]	[]
[] Banane/légume	[]	[]	[]	[]	[]	[]	[]	[]	[]	[]	[]
[] Banane à bière	[]	[]	[]	[]	[]	[]	[]	[]	[]	[]	[]
[] Pomme de terre	[]	[]	[]	[]	[]	[]	[]	[]	[]	[]	[]
[] Patate douce	[]	[]	[]	[]	[]	[]	[]	[]	[]	[]	[]
[] Manioc	[]	[]	[]	[]	[]	[]	[]	[]	[]	[]	[]
[] Colocase	[]	[]	[]	[]	[]	[]	[]	[]	[]	[]	[]
[] Choux	[]	[]	[]	[]	[]	[]	[]	[]	[]	[]	[]
[] Carottes	[]	[]	[]	[]	[]	[]	[]	[]	[]	[]	[]
[] Oignons	[]	[]	[]	[]	[]	[]	[]	[]	[]	[]	[]

<input type="checkbox"/> Poireaux	<input type="checkbox"/>	<input type="checkbox"/>	<input type="checkbox"/>	<input type="checkbox"/>	<input type="checkbox"/>	<input type="checkbox"/>	<input type="checkbox"/>	<input type="checkbox"/>	<input type="checkbox"/>	<input type="checkbox"/>	<input type="checkbox"/>	<input type="checkbox"/>
<input type="checkbox"/> Tomate	<input type="checkbox"/>	<input type="checkbox"/>	<input type="checkbox"/>	<input type="checkbox"/>	<input type="checkbox"/>	<input type="checkbox"/>	<input type="checkbox"/>	<input type="checkbox"/>	<input type="checkbox"/>	<input type="checkbox"/>	<input type="checkbox"/>	<input type="checkbox"/>
<input type="checkbox"/> Noix de palme	<input type="checkbox"/>	<input type="checkbox"/>	<input type="checkbox"/>	<input type="checkbox"/>	<input type="checkbox"/>	<input type="checkbox"/>	<input type="checkbox"/>	<input type="checkbox"/>	<input type="checkbox"/>	<input type="checkbox"/>	<input type="checkbox"/>	<input type="checkbox"/>
<input type="checkbox"/> Café	<input type="checkbox"/>	<input type="checkbox"/>	<input type="checkbox"/>	<input type="checkbox"/>	<input type="checkbox"/>	<input type="checkbox"/>	<input type="checkbox"/>	<input type="checkbox"/>	<input type="checkbox"/>	<input type="checkbox"/>	<input type="checkbox"/>	<input type="checkbox"/>
<input type="checkbox"/> Thé	<input type="checkbox"/>	<input type="checkbox"/>	<input type="checkbox"/>	<input type="checkbox"/>	<input type="checkbox"/>	<input type="checkbox"/>	<input type="checkbox"/>	<input type="checkbox"/>	<input type="checkbox"/>	<input type="checkbox"/>	<input type="checkbox"/>	<input type="checkbox"/>
<input type="checkbox"/> Coton	<input type="checkbox"/>	<input type="checkbox"/>	<input type="checkbox"/>	<input type="checkbox"/>	<input type="checkbox"/>	<input type="checkbox"/>	<input type="checkbox"/>	<input type="checkbox"/>	<input type="checkbox"/>	<input type="checkbox"/>	<input type="checkbox"/>	<input type="checkbox"/>
<input type="checkbox"/> Tabac	<input type="checkbox"/>	<input type="checkbox"/>	<input type="checkbox"/>	<input type="checkbox"/>	<input type="checkbox"/>	<input type="checkbox"/>	<input type="checkbox"/>	<input type="checkbox"/>	<input type="checkbox"/>	<input type="checkbox"/>	<input type="checkbox"/>	<input type="checkbox"/>

FORMS DESCRIPTION

Section : EPM062
Form Name : FORME062

06-26-99
10:05:19

11. Avez-vous été visité par un agent de vulgarisation pendant la dernière saison.....[]

12. Avez-vous utilisé la main d'oeuvre.....[]

13. Si oui combien de personnes.....[]. Salaire payé..[]

FORMS DESCRIPTION

Section : EPM063
Form Name : FORME063

06-26-99
10:05:19

6.2 Elevage

	[]	[]	[]	[]	[]	[]
	Bovins	Ovins	Caprins	Porcins	Volailles	Lapins
1. Votre ménage élève-t-il du bétail ou de la volaille	[]	[]	[]	[]	[]	[]
2. Combien de tête ya-il...	[]	[]	[]	[]	[]	[]
3. Evolution du nombre...	[]	[]	[]	[]	[]	[]
4. Raison de cette diminution	[]	[]	[]	[]	[]	[]

5. Des membres du ménage pratiquent-ils la pisciculture.....[]

6. Combien de personnes?..[] 7. Nombres d'étangs..[]

FORMS DESCRIPTION

Section : EPM070
Form Name : FORME070

06-26-99
10:05:19

SECTION 7 : ENTREPRISES NON AGRICOLES

3.1 Les membres du ménage sont-ils propriétaires d'une ou de plusieurs entreprises non agricoles.... []

QUESTIONS	1 ère entreprise	CODE	2 ème entreprise	CODE	3 ème entreprise	CODE
2. dresser la liste des 3 p.	[]		[]		[]	
3. lequel des membres du mé.	[]		[]		[]	
4. Est-elle encore en activ.	[]		[]		[]	
5. sinon pourquoi	[]		[]		[]	
6. cette entreprise utilise.	[]		[]		[]	
7. Nombre d'employés actuel.	[]		[]		[]	
8. Nombre de mois d'activité	[]		[]		[]	
9. L'entreprise existait-elle	[]		[]		[]	
10. Nombre d'employés/12 mois	[]		[]		[]	

FORMS DESCRIPTION

Section : EPM081
Form Name : FORME081

06-26-99
10:05:19

SECTION 8 : DEPENSES DU MENAGES

N°	QUESTIONS	MONTANT	EVOLUTION
DEPENSES SCOLAIRES			
	1. Combien votre ménage a-t-il dépensé au cours...		
[]	a. Frais de scolarité (mineral).....	[]	[]
[]	b. Livres et fournitures.....	[]	[]
[]	c. Uniformes scolaire.....	[]	[]
[]	d. Frais de transport.....	[]	[]
[]	e. Dépenses pour constructions d'écoles.....	[]	[]
[]	f. Autres.....	[]	[]
DEPENSES DE SANTE			
	3. Combien le ménage a dépensé au cours des 12 d.m		
[]	a. Achat.de médicaments.....	[]	[]
[]	b. Consultations médicales.....	[]	[]
[]	c. Examens médicaux.....	[]	[]
[]	d. Hospitalisation.....	[]	[]
[]	e. Alimentation et Transport.....	[]	[]
DEPENSES D'HABILLEMENT			
	5. Combien le ménage a dépensé au cours de 12 d.m		
[]	a. Pagnes.....	[]	[]
[]	b. Robe.....	[]	[]
[]	c. Chemises.....	[]	[]
[]	d. Pantalon.....	[]	[]
[]	e. Tissus.....	[]	[]
[]	f. Chaussures.....	[]	[]
[]	g. Confection et réparation des vêtements.....	[]	[]
DEPENSES DE LOGEMENT			
	7. Combien le ménage a dépensé au cours des 12 d.m		
[]	a. Loyer.....	[]	[]
[]	b. Réparation de maison.....	[]	[]
[]	c. Achat d'équipement du logement.....	[]	[]
[]	d. Eau et électricité	[]	[]
[]	e. Construction et entretien des clotures.....	[]	[]
DEPENSES POUR LOISIR ET CEREMONIES			
	9. Combien le ménage a dépensé au cours des 12 d.m		
[]	a. Cinema.....	[]	[]
[]	b. Sport.....	[]	[]
[]	c. Lecture.....	[]	[]
[]	d. Cérémonies diverses.....	[]	[]
DEPENSES EN TRANSPORTS ET EN COMMUNICATION			
	11. Combien le ménage a dépensé au cours des 12 d.m		
[]	a. Frais de déplacement ou voyage.....	[]	[]
[]	b. Achat de carburant, lubrifiant et entretien..	[]	[]
[]	c. Téléphone, fax, télex.....	[]	[]
[]	d. Frais de correspondance postale.....	[]	[]
TRANSFERTS ET AUTRES DEPENSES			
	13. Combien le ménage a dépensé au cours des 12 dm		
[]	a. pour payer les domestiques, bonnes et/ou veill	[]	[]
[]	b. Transferts versés.....	[]	[]
[]	c. Autres dépenses.....	[]	[]
[]	MONTANT GLOBAL SANTE SI REPARTITION/enquêteur..	[]	[]

[]	34	Pétrole	[]	[]	[]	[]	[]	[]	[]
[]	35	Bougie	[]	[]	[]	[]	[]	[]	[]
[]	36	Pile	[]	[]	[]	[]	[]	[]	[]
[]	37	Savon	[]	[]	[]	[]	[]	[]	[]
[]	38	Alumettes	[]	[]	[]	[]	[]	[]	[]
[]	39	Brosse à dent	[]	[]	[]	[]	[]	[]	[]
[]	40	Tabac	[]	[]	[]	[]	[]	[]	[]
[]	41	Restaurent	[]	[]	[]	[]	[]	[]	[]

FORMS DESCRIPTION

Section : EPM090
Form Name : FORME090

06-26-99
10:05:19

SECTION 9 :SOURCE DE REVENU

SOURCES DE REVENUS		MONTANT	EVOLUTION
N°	Intitulé		
VENTES DE CULTURES VIVRIERES			
[]	1.Haricots	[]	[]
[]	2.Patate douce	[]	[]
[]	3.Banane à bière	[]	[]
[]	4.Banane légume	[]	[]
[]	5.Pommes de terre	[]	[]
[]	6.Manioc tubercule	[]	[]
[]	7.Sorgho	[]	[]
[]	8.Maïs	[]	[]
[]	9.Blé	[]	[]
[]	10.Riz	[]	[]
[]	11.Autres cultures vivrières	[]	[]
[]	12.Fruits	[]	[]
[]	13.Cultures maraichères	[]	[]
[]	14.Huile et noix de palme	[]	[]
[]	15.Petit pois	[]	[]
VENTES DES CULTURES D'EXPORTATION....			
[]	16.Café cérique/parche	[]	[]
[]	17.Thé	[]	[]
[]	18.Coton	[]	[]
[]	19.Tabac	[]	[]
AUTRES SOURCES DE REVENU			
[]	20.Manioc sec	[]	[]
[]	21.Vente bière (banane/sorgho)	[]	[]
[]	22.Bétail/volaille	[]	[]
[]	23.Produits de l'élevage	[]	[]

<input type="checkbox"/>	a. lait	<input type="checkbox"/>	<input type="checkbox"/>
<input type="checkbox"/>	b. miel	<input type="checkbox"/>	<input type="checkbox"/>
<input type="checkbox"/>	c. Oeufs	<input type="checkbox"/>	<input type="checkbox"/>
<input type="checkbox"/>	d. Fumier	<input type="checkbox"/>	<input type="checkbox"/>
<input type="checkbox"/>	e. Poisson (pisciculture)	<input type="checkbox"/>	<input type="checkbox"/>
<input type="checkbox"/>	24.Produits de la pêche	<input type="checkbox"/>	<input type="checkbox"/>
<input type="checkbox"/>	25.Autres (travail agricole)	<input type="checkbox"/>	<input type="checkbox"/>
<input type="checkbox"/>	26.Salaire secteur privé	<input type="checkbox"/>	<input type="checkbox"/>
<input type="checkbox"/>	27.Salaire secteur public et parapublic	<input type="checkbox"/>	<input type="checkbox"/>
<input type="checkbox"/>	28.Vente de charbon/bois de chauffage	<input type="checkbox"/>	<input type="checkbox"/>
<input type="checkbox"/>	29.Loyers	<input type="checkbox"/>	<input type="checkbox"/>
<input type="checkbox"/>	30.Transferts reçus	<input type="checkbox"/>	<input type="checkbox"/>
<input type="checkbox"/>	31.Activités non agric. (sect 6) 1 ère	<input type="checkbox"/>	<input type="checkbox"/>
<input type="checkbox"/>	2 ème	<input type="checkbox"/>	<input type="checkbox"/>
<input type="checkbox"/>	3 ème	<input type="checkbox"/>	<input type="checkbox"/>

FORMS DESCRIPTION

Section : EPM100
Form Name : FORME100

06-26-99
10:05:19

SECTION 10 : LES BIENS DU MENAGE

EQUIPEMENT DU MENAGE		1.LE MENAGE POSEDE-T IL (le nom du bien)	2. EVOLUTION NOMBRE DE BIEN
N°	Nom de l'équipement		
<input type="checkbox"/>	1. Imbabura	<input type="checkbox"/>	<input type="checkbox"/>
<input type="checkbox"/>	2. Imbabura amélioré	<input type="checkbox"/>	<input type="checkbox"/>
<input type="checkbox"/>	3. Cuisinière	<input type="checkbox"/>	<input type="checkbox"/>
<input type="checkbox"/>	4. Foyer traditionnel amélioré	<input type="checkbox"/>	<input type="checkbox"/>
<input type="checkbox"/>	5. Réchaud	<input type="checkbox"/>	<input type="checkbox"/>
<input type="checkbox"/>	6. Bobèche (ikoroboyi)	<input type="checkbox"/>	<input type="checkbox"/>
<input type="checkbox"/>	7. Lampe tempête	<input type="checkbox"/>	<input type="checkbox"/>
<input type="checkbox"/>	8. Seau	<input type="checkbox"/>	<input type="checkbox"/>
<input type="checkbox"/>	9. Couverture	<input type="checkbox"/>	<input type="checkbox"/>
<input type="checkbox"/>	10. Matelas	<input type="checkbox"/>	<input type="checkbox"/>
<input type="checkbox"/>	11. Lit	<input type="checkbox"/>	<input type="checkbox"/>
<input type="checkbox"/>	12. Table	<input type="checkbox"/>	<input type="checkbox"/>
<input type="checkbox"/>	13. Chaise	<input type="checkbox"/>	<input type="checkbox"/>
<input type="checkbox"/>	14. Fer à repasser	<input type="checkbox"/>	<input type="checkbox"/>
<input type="checkbox"/>	15. Piche ou pelle	<input type="checkbox"/>	<input type="checkbox"/>
<input type="checkbox"/>	16. Serpette	<input type="checkbox"/>	<input type="checkbox"/>
<input type="checkbox"/>	17. Machette	<input type="checkbox"/>	<input type="checkbox"/>
<input type="checkbox"/>	18. Scie	<input type="checkbox"/>	<input type="checkbox"/>

<input type="checkbox"/>	19. Brouette	<input type="checkbox"/>	<input type="checkbox"/>
<input type="checkbox"/>	20. Sécateur	<input type="checkbox"/>	<input type="checkbox"/>
<input type="checkbox"/>	21. Hache	<input type="checkbox"/>	<input type="checkbox"/>
<input type="checkbox"/>	22. Pirogue	<input type="checkbox"/>	<input type="checkbox"/>
<input type="checkbox"/>	23. Radio	<input type="checkbox"/>	<input type="checkbox"/>
<input type="checkbox"/>	24. Télévision	<input type="checkbox"/>	<input type="checkbox"/>
<input type="checkbox"/>	25. Réfrigérateur	<input type="checkbox"/>	<input type="checkbox"/>
<input type="checkbox"/>	26. Bicyclette	<input type="checkbox"/>	<input type="checkbox"/>
<input type="checkbox"/>	27. Motocycle	<input type="checkbox"/>	<input type="checkbox"/>
<input type="checkbox"/>	28. Voiture	<input type="checkbox"/>	<input type="checkbox"/>

FORMS DESCRIPTION

Section : EPM110 06-26-99
Form Name : FORME110 10:05:19

SECTION 11. ANTROPOMETRIE

1. Pour les enfants de 3 à 53 mois

(1)	(2)	(3)	(4)	(5)	(6)	(7)	(8)	(9)	(10)	(11)
	N° de l'enfant	N° de la Mère	Age	Sexe	Taille	Poids	a-t-il été pesé	Sinon pourquoi	a-t-il été vacciné	présence d'oeu- demes
									Polio	BCG
01	<input type="checkbox"/>	<input type="checkbox"/>	<input type="checkbox"/>	<input type="checkbox"/>	[.]	[.]	<input type="checkbox"/>	<input type="checkbox"/>	<input type="checkbox"/>	<input type="checkbox"/>
02	<input type="checkbox"/>	<input type="checkbox"/>	<input type="checkbox"/>	<input type="checkbox"/>	[.]	[.]	<input type="checkbox"/>	<input type="checkbox"/>	<input type="checkbox"/>	<input type="checkbox"/>
03	<input type="checkbox"/>	<input type="checkbox"/>	<input type="checkbox"/>	<input type="checkbox"/>	[.]	[.]	<input type="checkbox"/>	<input type="checkbox"/>	<input type="checkbox"/>	<input type="checkbox"/>
04	<input type="checkbox"/>	<input type="checkbox"/>	<input type="checkbox"/>	<input type="checkbox"/>	[.]	[.]	<input type="checkbox"/>	<input type="checkbox"/>	<input type="checkbox"/>	<input type="checkbox"/>
05	<input type="checkbox"/>	<input type="checkbox"/>	<input type="checkbox"/>	<input type="checkbox"/>	[.]	[.]	<input type="checkbox"/>	<input type="checkbox"/>	<input type="checkbox"/>	<input type="checkbox"/>
06	<input type="checkbox"/>	<input type="checkbox"/>	<input type="checkbox"/>	<input type="checkbox"/>	[.]	[.]	<input type="checkbox"/>	<input type="checkbox"/>	<input type="checkbox"/>	<input type="checkbox"/>
07	<input type="checkbox"/>	<input type="checkbox"/>	<input type="checkbox"/>	<input type="checkbox"/>	[.]	[.]	<input type="checkbox"/>	<input type="checkbox"/>	<input type="checkbox"/>	<input type="checkbox"/>
08	<input type="checkbox"/>	<input type="checkbox"/>	<input type="checkbox"/>	<input type="checkbox"/>	[.]	[.]	<input type="checkbox"/>	<input type="checkbox"/>	<input type="checkbox"/>	<input type="checkbox"/>
09	<input type="checkbox"/>	<input type="checkbox"/>	<input type="checkbox"/>	<input type="checkbox"/>	[.]	[.]	<input type="checkbox"/>	<input type="checkbox"/>	<input type="checkbox"/>	<input type="checkbox"/>
10	<input type="checkbox"/>	<input type="checkbox"/>	<input type="checkbox"/>	<input type="checkbox"/>	[.]	[.]	<input type="checkbox"/>	<input type="checkbox"/>	<input type="checkbox"/>	<input type="checkbox"/>

FORMS DESCRIPTION

Section : EPM120 06-26-99
Form Name : FORME120 10:05:19

NOMBRE D'INDIVIDUS TOUCHES PAR LE VOLET IMPACT ?.....[]

							b)...[]
[]	[]	[]	[]	[]	[]	[]	a)...[] b)...[]
[]	[]	[]	[]	[]	[]	[]	a)...[] b)...[]
[]	[]	[]	[]	[]	[]	[]	a)...[] b)...[]

PROGRAMME DE CONTROLE DU QUESTIONNAIRE MENAGE

```
PROC EP98
level 1
levelid=reczd,numen
PROC NUMEN

if strate<>1 and $>13 then
    e=errmsg(007);
    reenter numen;
endif
PROC AACONT
if AACONT<AACOLL then
    e=errmsg(001);
    reenter JJCOLL
endif;

if (AACONT=AACOLL) and (MMCONT < MMCOLL) then
    e=errmsg(001);
    reenter JJCOLL
endif;

if (AACONT=AACOLL) and (MMCONT = MMCOLL) and (JJCONT<JJCOLL) then
    e=errmsg(001);
    reenter JJCOLL
endif;
PROC Q0001
if $<>strate then
    e=errmsg(2);
    reenter q0001
endif
PROC Q0002
if $<>province then
    e=errmsg(3);
    reenter q0002
endif
PROC Q0003
if $<>commune then
    e=errmsg(4);
    reenter q0003;
endif
PROC Q0004
if $<>ZD then
    e=errmsg(5);
    reenter q0004
endif
PROC Q0005
if $<>numen then
    e=errmsg(6);
    reenter q0005
endif
PROC Q0007
if $=1 then
    skip      to q0010
endif
PROC Q0011
if $=1 then
    skip to q0013
endif
```

```

PROC EPM011

NBEDUC=0;
nbempl=0;
nbemp2=0;
nbfemm=0;
nbenf5=0;
I=1;

nbseour=count (epm011 where wage>=15 and q01102=2 and q01105=3)-1;

while i<=q0013 do

    if wage(i) >= 5 then
        nbeduc=nbeduc+1;
        indeduc(nbeduc)=q01101(i);
    endif;

    if wage(i) >= 7 then
        nbempl=nbempl+1;
        nbemp2=nbemp2+1;
        indempl(nbempl)=q01101(i);
        indemp2(nbemp2)=q01101(i);
    endif;

    if wage(i) >= 15 and Q01102(i)=2 then
        nbfemm=nbfemm+1;
        indfemm(nbfemm)=q01101(i);
    endif;

    if agemois(i) >= 6 and agemois(i) <=59 then
        nbenf5=nbenf5+1;
        indenf5(nbenf5)=q01101(i);
    endif;

i=i+1;

enddo;
PROC Q01101

preproc

    q01101(soccurs(epm011)+1)=soccurs(epm011)+1;
    noinput;
PROC Q01103A

if q01103j<>missing and
q01103m<>missing and
q01103a=missing then
e=errmsg (101);
reenter q01103j;
endif;

if q01103j<>missing and
q01103m=missing then
e=errmsg (102);
reenter q01103j;

```



```

endif;

if q01103m<>missing and
  q01103a=missing then
  e=errmsg (103);
  reenter q01103j;
endif;

if AACOLL < q01103a then
  n=display(108,JJCOLL,MMCOLL,AACOLL,Q01103j,Q01103m,Q01103a);
REENTER Q01103a;
endif;

if AACOLL = q01103a then
  if mmcoll< q01103m then
    e=errmsg(108,JJCOLL,MMCOLL,AACOLL,Q01103j,Q01103m,Q01103a)
  endif;
endif;

if (AACOLL = q01103a) and (mmcoll = q01103m) then
  if jjcoll< q01103j then
    e=errmsg(108,JJCOLL,MMCOLL,AACOLL,Q01103j,Q01103m,Q01103a)
  endif;
endif;

if q01103a<>missing then
  skip to q01105
endif;
PROC Q01104
if q01103j=missing and
  q01103m=missing and
  q01103a=missing and
  q01104=missing then
  e=errmsg(105);
  reenter q01103j
endif;

if q01103j=missing and
  q01103m=missing and
  q01103a=missing and
  q01104<5 then
  e=errmsg(106);
  reenter q01103j
endif;

if q01103a=missing and q01104=missing then
  e=errmsg (104);
  reenter q01103j;
endif;
PROC Q01105
{ calcul de l'age en ann,es r,volues }

  if q01104<>NOTAPLL then
    age=q01104;
  ENDIF;

  if q01103a<> missing and q01103m=missing and q01103j=missing then
    age=AACOLL-q01103a;
  endif;

```

```

if q01103a<> missing and q01103m<>missing and q01103j=missing then
  if q01103m <= MMCOLL then
    age=AACOLL-q01103a;
  else
    age=AACOLL-q01103a-1;
  endif;
endif;

if q01103a<> missing and q01103m<>missing and q01103j<>missing then

  if q01103m <= MMCOLL then
    age=AACOLL-q01103a;
  endif;

  if q01103m = MMCOLL then
    if q01103j <= JJCOLL then
      age=AACOLL-q01103a;
    else
      age=AACOLL-q01103a-1;
    endif;
  endif;

  if q01103m > MMCOLL then
    age=AACOLL-q01103a-1;
  endif;

endif;
{ fin de calcul de l'age en ann,es r,volues }

{calcul de l'age en mois pour les enfants de - de 5 ans}

WAGEMOIS=missing;

if q01103j<>missing and q01103m<>missing and q01103a<>missing then

  if q01103m <= MMCOLL then

    if q01103j <= JJCOLL then
      wagemois= ( (AACOLL-q01103a)*12 ) + (MMCOLL-q01103m)
    else
      wagemois=( ( (AACOLL-q01103a)*12 ) + (MMCOLL-q01103m) )-1
    endif

  else

    if q01103j <= JJCOLL then
      wagemois= ( (AACOLL-q01103a)*12 ) - (q01103m-MMCOLL)
    else
      wagemois=( ( (AACOLL-q01103a)*12 ) - (q01103m-MMCOLL) )-1
    endif
  endif
endif;

if q01103j=missing and q01103m<>missing and q01103a<>missing then
  if q01103m <= MMCOLL then
    wagemois=( (AACOLL-q01103a)*12)+(MMCOLL-q01103m)
  else
    wagemois=( (AACOLL-q01103a)*12) - (q01103m-MMCOLL)
  endif;
endif;

```

```

endif;

if q01103j=missing and q01103m=missing and q01103a<>missing then
    wagemois=((AACOLL-q01103a)*12)
endif;
{ fin de calcul de l'age en mois }

if q01104=notappl then
    wage(soccurs(epm011))=age
else
    wage(soccurs(epm011))=q01104
endif;

if (wagemois>=6 and wagemois<=59) then

    agemois(soccurs(epm011))=wagemois
else
    agemois(soccurs(epm011))=missing
endif;

if q01105=1 and soccurs(epm011)<>1 then
    n=errmsg(109);
    reenter q01105;
endif;

if q01105 (1) <> 1 then
    n=errmsg(2);
    reenter q01105;
endif;

if $=2 and q01102=q01102(1) then
    e=errmsg(112);
    reenter Q01105
endif;

if (age<=15) and ($=2 or $=4) then
    n=display(113,age);
endif;

if age<=15 and $=1 then
    n=display(114,age);
endif;
PROC Q01107

if Q01107<>2 and Q01105=2 then
    e=errmsg(111);
    reenter Q01107;
endif;

if q01107(1)<>2 then
    i=1;
    while i<=soccurs(epm011) do
        if q01105(i)=2 then
            n=errmsg(110);
            reenter Q01107
        endif;
        i=i+1;
    enddo;
    i=0;
endif;

```

```

if q01107(soccurs(epm011))=missing and wage(soccurs(epm011))>10 then
    n=errmsg(117);
endif;

if noccurs(epm011)>=q0013 then
    endsect
endif;
PROC EPM012
PREPROC
if nbeduc=0 then
    endsect
endif
PROC Q01200
POSTPROC

        if q01200(soccurs(epm012))<>indeduc(soccurs(epm012)) then
            e=errmsg(107);
            reenter q01200;
        endif

preproc
if soccurs(epm012)>=nbeduc then
    endsect
endif
PROC Q01201
if $=2 then
    skip    to q01207
endif;
PROC Q01202
if $=2 then
    skip    to q01204
endif
PROC Q01203
if ($>=0 and $<=15) then
    skip    to next    q01200
endif
PROC Q01204
if $=3 then
    skip    to q01206
endif

preproc
if wage(q01200) > 30 then
    skip    to q01205;
endif;
PROC Q01205
preproc
if wage(q01200) > 19 then
    skip    to q01206
endif
PROC Q01206
if $>=6    then
    skip    to next    q01200;
endif;
PROC Q01207
IF $=9 THEN
    SKIP    TO NEXT    Q01200
ENDIF
PROC Q01208
if $=2 then
    skip to next q01200
endif;

```

```

if $=9 then
    skip      to next      q01200
endif
PROC Q01300
preproc

q01300(      soccurs(epm013)+1)=soccurs(epm013)+1;
noinput
PROC Q01301
if $=2 then
    skip      to q01306
endif
PROC Q01302
if $=2 then
    skip      to q01304
endif
PROC Q01303
if ($>=1 and $<=7) then
    skip      to q01305
endif
PROC Q01304
{if ($>=1 and $<=6) then
    skip      to q01306
endif}
PROC Q01306

if soccurs(epm013)>=q0013 then
    endsect
endif;
PROC EPM021
postproc
    {
nboccup=count (epm021 where q02101=1 and Q02101=2);
    }
nboccup=0;
i=1;
while i      <= soccurs(epm021) do
    if q02101(i)=1 or q02101(i)=2 then
        nboccup=nboccup+1;
        indoccup(nboccup)=Q02100(i);
    endif;
    i=i+1;
enddo

preproc
if nbempl=0 then
    endsect
endif
PROC Q02100

if q02100(soccurs(epm021)) <> indempl(soccurs(epm021)) then
    n=errmsg(107);
    reenter q02100
endif;

preproc
if soccurs(epm021)>=nbempl then
    endsect
endif;
PROC Q02101

if $=1 then

```

```

    skip      to Q02105
endif;

if $=3 then
    skip      to q02103
endif;

if ($>=4 and $<=8) then
    skip      to next      q02100
endif;

if $=4 and q01202(Q02100)=2 then
    n=errmsg(115);
    reenter q02101;
endif;

if $=5 and q01102(Q02100)=1 then
    n=errmsg(116);
    reenter q02101;
endif;
PROC Q02102
if $=1 then
    skip      to q02105
endif
PROC Q02103
if $=1 then
    skip      to next      q02100
endif;
PROC Q02104
    skip      to next      q02100
PROC EPM022

preproc
if nboccup=0 then
    endsect
endif;
PROC Q02200

if Q02200(soccurs(epm022)) <> indoccup(soccurs(epm022))    then
    e=errmsg(202,nboccup);
    reenter q02200;
endif;

i=1;
while i<nbempl and q02200(soccurs(epm022)) <> q02100(i)    do
    i=i+1;
enddo;

if q02200(soccurs(epm022)) = q02100(i) then
    if q02101(i)=2 and q02103(i)=1 then
        skip to q02110
    endif;

    if q02101(i)=2 and (q02104(i))>=1 and q02104(i)<=5) then
        skip to q02110
    endif;

    if q02101(i)=3 and (q02104(i))>=1 and q02104(i)<=5) then
        skip to next q02200
    endif;
endif;

```

```

preproc

if soccurs(epm022) >= nboccup then
  endsect
endif
PROC Q02107

if $=4 then
  skip to Q02110
endif;
PROC Q02108

if $=0 then
  skip to Q02110
ENDIF;

i=1;
while i < nbempl and q02200(soccurs(epm022)) <> q02100(i) do
  i=i+1;
enddo;

if q02200(soccurs(epm022)) = q02100(i) then
  if (Q02105(i)=1 or Q02105(i)=2) and $=missing then
    skip to q02110
  endif;
endif;
PROC Q02110

if $ >= 2 and $ <= 7 then
  skip to next Q02200
endif;
PROC Q02113

if $=4 then
  skip to next q02200
endif;
PROC Q02114

i=1;
while i < nbempl and q02200(soccurs(epm022)) <> q02100(i) do
  i=i+1;
enddo;

if q02200(soccurs(epm022)) = q02100(i) then
  if (q02111(i) = 1 or q02111(i) = 2) and $=missing then
    skip to next q02200
  endif;
endif;
PROC EPM030
preproc
if nbfemm=0 then
  endsect
endif;
PROC Q03001

if q03001(soccurs(epm030)) <> indfemm(soccurs(epm030)) then
  n=errmsg(107);
  reenter Q03001
endif;

```

```

preproc
if soccurs(epm030) >= nbfemm then
  endsect
endif
PROC Q03002F
if q03002g=0 and q03002f=0 then
  skip      to q03006
endif;
if $=missing and q03002g=missing then
  skip to next q03001
endif;
PROC Q03003G
if $ > q03002g then
  n=display(302,q03003g,q03002g);
  reenter q03003g
endif
PROC Q03003F
if q03003g=0 and q03003f=0 then
  skip      to q03006
endif;

if $ > q03002f then
  n=display (303, q03003f,q03002f);
  reenter q03003f
endif
PROC Q03004G
if $>q03002g then
  n=display (304,q03004g,q03002g);
  reenter
endif
PROC Q03004F
if q03004g=0 and q03004f=0 then
  skip      to q03006
endif;
if $ > q03002f then
  n=display(305,q03004f,q03002f);
  reenter q03004f;
endif;

if q03004g=0 and q03004f=0 then
  skip      to q03006
endif
PROC Q03005G
if $ >q03004g then
  e=errmsg(306,q03005g,q03004g);
  reenter q03005g
endif;
PROC Q03005F
if $>q03004f then
  e=errmsg(307,q03005f,q03004f);
  reenter q03005f
endif;
PROC Q03006
if $=0 then
  skip      to next      q03001
endif;

if q01105(q03001)=3 and $<nbsoeur then
  e=errmsg(308,nbseour,q03006)
endif
PROC Q03008
if $=0 then
  skip      to next      q03001

```



```

endif
PROC Q04001
if $=1 then
    skip    to q04003
endif;
PROC Q04002
if $=6 then
    endsect;
endif;
PROC Q04003
if $=2 then
    endsect
endif
PROC Q05101

if $=1 and Q04001=2 then
    n=errmsg(501);
    reenter q05101;
endif
PROC Q0512
if noccurs(epm051)=1 and q0512=9 then
    n=errmsg (507);
    reenter q0512;
endif;

if noccurs(epm051)=2 and q0512<>9 and q05101=2 then
    n=errmsg (503);
    reenter q0512;
endif;
PROC Q0513

if noccurs(epm051)= 1 and q0513=9 then
    e=errmsg (508);
    reenter q0513;
endif;

if noccurs(epm051)= 2 and q0513(2)<>9 and q05101=2 then
    e=errmsg (504);
    reenter q0513;
endif;
PROC Q0514
if noccurs(epm051)=1 and Q0514=99 then
    e=errmsg(509);
    reenter q0514;
endif;

if noccurs(epm051)=2 and Q0514<>99 and q05101=2 then
    e=errmsg(505);
    reenter q0514;
endif;
PROC Q0515

if noccurs(epm051)=1 and q0515=99 then
    e=errmsg(511);
    reenter q0515;
endif;

if noccurs(epm051)=2 and q0515 <>99 and q05101=2 then
    e=errmsg(506);
    reenter q0515;

```

```

endif;

if $=6 AND Q0514<>2 and Q0514<>3 then
    e=errmsg(502);
    reenter Q0515;
endif;
PROC Q05200
preproc
q05200(soccurs(epm052)+1)=soccurs(epm052)+1;
noinput
PROC Q05201

if $=9 then
    skip    to next    q05200
endif
PROC Q05203
if $=1 then
    skip    to NEXT    Q05200
endif
PROC Q06100
if $=2 then
    endsect
endif;
PROC EPM061
preproc
if q06100=2 then
    endsect
endif
PROC Q06101
preproc
q06101(soccurs(epm061)+1)=(soccurs(epm061)+1);
noinput
PROC Q06102Q

if $=0 or $=missing then
    skip    to q06105
endif;
PROC Q06103Q
if $=0 or $=missing then
    skip    to q06105
endif
PROC Q06104
preproc
if Q06103Q=0 or Q06103Q=missing then
    skip    to Q06105
endif
PROC Q06105
if $=9 and q06102q=missing then
    skip    to next    Q06101
endif;
PROC Q06106
if $=2 then
    skip    to Q06109
endif;

if $=3 then
    skip    to Q06108
endif;

preproc
if Q06102Q=missing and q06105=missing then
    skip    to next    q06101
endif

```

```

PROC Q06107
if $>=1 and $<=7 then
  skip to Q06109
endif;
PROC Q06109
if $=1 then
  skip to next q06101
endif
PROC EPM062
preproc
if Q06100=2 then
  endsect
endif
PROC Q06112
if $=2 then
  endsect
endif
PROC Q06200
preproc
i=1;
while i<=6 do
  q06200(i)=i;
  i=i+1;
enddo;
noinput
PROC Q06201
if $=2 then
  skip to next q06200
endif
PROC Q06203
if $<>3 then
  skip to next q06200
endif;
PROC Q06205
if $=2 then
  endsect
endif
PROC Q07001
if $=2 then
  endsect
endif
PROC Q07002
  if Q07002=missing and (noccurs(epm070)=2 or noccurs(epm070)=3) then
  endsect
  endif
PROC Q07004
if $=1 then
  skip to q07006
endif
PROC Q07005
skip to q07009
PROC Q07009
if $=2 then
  skip to next q07002
endif
PROC Q08101
preproc
q08101(soccurs(epm081)+1)=(soccurs(epm081)+1);
noinput
PROC Q08102
if $=missing then
  skip to next q08101
endif

```

```

PROC Q08200
preproc
q08200 (soccurs (epm082) +1) = (soccurs (epm082) +1) ;
noinput
PROC Q08201
if $=2 then
    skip      to q08206
endif
PROC Q08202
if $=2 then
    skip      to q08204
endif
PROC Q08204
if $=2 then
    skip      to q08206
endif
PROC Q08206
if $=2 then
    skip      to next      q08200
endif
PROC Q09000
preproc
q09000 (soccurs (epm090) +1) = (soccurs (epm090) +1) ;
noinput
PROC Q09001
{if $=missing then
    skip      to next      q09000
endif;}

{
if $<>0      and Q09000=31 and Q07002(1)=missing or q07002(1)=notappl then
    e=errmsg(901);
    reenter Q09001;
endif;

if $<>0      and Q09000=32 and Q07002(2)=missing or q07002(2)=notappl then
    e=errmsg(902);
    reenter Q09001;
endif;

if $<>0      and Q09000=33 and Q07002(3)=missing or q07002(3)=notappl then
    e=errmsg(903);
    reenter Q09001;
endif;
}
PROC Q10000
preproc
q10000 (soccurs (epm100) +1) = (soccurs (epm100) +1) ;
noinput
PROC Q10001
if $=missing then
    skip to next q10000
endif
PROC Q10002

if Q10001=2 and $=1 then
    e=errmsg (1001);
    reenter Q10001;
endif;
PROC EPM110
preproc

```

```

if nbenf5=0 then
  endsect
endif;
PROC Q11002
{
if $=missing and soccurs(epm110)>1 then
  endsect;
endif;
}

if $=missing then
  endsect
endif;

if q11002(soccurs(epm110))<>indenf5(soccurs(epm110)) then
  e=errmsg(107);
{ reenter q11002 }
endif;

preproc

if soccurs(epm110)>=nbenf5 then
  endsect
endif
PROC Q11003
if $ > q0013 and $<>99 then
  e=errmsg(1101);
{ reenter Q11003; }
endif;

i=1;
while i<=q0013 do
  if $=q01101(i) and q01102(i)=1 then
    e=errmsg(1102);
    { reenter q11003; }
    endif;

    if $=q01101(i) and wage(i)<12 then
      e=errmsg(1103);
      { reenter q11003; }
      endif;
      i=i+1;

enddo
PROC Q11004
if $<>agemois(q11002) then
  e=errmsg(1104);
{ reenter q11004 }
endif
PROC Q11005
if $<>q01102(Q11002) then
  e=errmsg(1105);
{ reenter q11005; }
endif
PROC Q11008
if $=1 then
  skip to Q11010p
endif;

if $=1 and Q1106=missing and Q1107=missing then

```

```

        w=display(1107);
endif;
PROC Q1200
if $= 0      then
    endlevel
endif;

PROC Q1200A

i=1;
while i< soccurs(epm121) do
    if q1200a(i)>=$ then
        e=errmsg(1201);
        reenter $;
    endif;
    i=i+1;
enddo

preproc

if soccurs(epm121)>=q1200 then
    endsect
endif;
PROC Q1201
if $=3 then
    skip      to Q1203
endif;
PROC Q1205
if $=1 then
    skip to next q1200a
endif
PROC Q1200B
if q1200b(soccurs(epm122))<>q1200a(soccurs(epm122)) then
    e=errmsg(1201);
    reenter $ ;
endif;

preproc
if soccurs(epm122)>=q1200 then
    endsect
endif
PROC Q1210
if $=2 then
    skip      to q1212
endif
PROC Q1212
if $=3 then
    skip      to next      q1200b
endif

```

DICTIONNAIRE DU QUESTIONNAIRE COMMUNAUTAIRE

I S S A D i c t i o n a r y R e p o r t

```

          IIIIIIIIII      SSSSSSS      SSSSSSS      A
          IIIIIIIIII      SSSSSSSSSSS  SSSSSSSSSSS  AA
            IIII         SSSS          SSSS          AAAA
            IIII         SSSS          SSSS          AAAAAA
            IIII         SSSS          SSSS          AAA AAA
            IIII         SSSSSSSSS    SSSSSSSSS    AAA AAA
            IIII         SSSSSSSSS    SSSSSSSSS    AAA AAA
            IIII         SSSS          SSSS          AAAAAAAAAA
            IIII         SSSS          SSSS          AAAAAAAAAA
            IIII         SSSS          SSSS          AAA AAA
          IIIIIIIIII    SSSSSSSSSSS  SSSSSSSSSSS  AAAA    AAAA
          IIIIIIIIII    SSSSSSS      SSSSSSS      AAAA    AAAA
    
```

I n t e g r a t e d S y s t e m f o r S u r v e y A n a l y s i s

```

-----
---
Dictionary Name   : EPCOM98 (file 'EPCOM98.DIC')
Dictionary Label  : Questionnaire communautaire
Owner             : Nduwabike
Country           : Burundi
Creation Date     : Oct 5, 1998
Last Update      : Mar 3, 1999
    
```

```

Questionnaire Id  Loc  Len  Label
                  1    6    Province, commune, col
    
```

```

Section Id       Loc  Len
                  7    1
    
```

Report date & time: 06-30-99 at 10:21:21 hrs.

SECTION DESCRIPTION

06-30-99

10:21:21

Section name	Code	Length Class	Occurs Min Max	Group Max Loc Len	Section Label
SCOM0	1	24 S	1 1	-without group-	Identification
SCOM1	2	31 S	1 1	3 26 2	Population et emploi
SCOM21	3	30 S	1 1	17 14 1	Economie équipement envir hab
SCOM22	e	42 S	1 1	7 35 1	Équipement (infrastructures)
SCOM23	a	15 S	1 1	-without group-	Environnement
SCOM24	b	15 S	1 1	-without group-	Habitat
SCOM3	4	20 S	1 1	-without group-	Education - Formation
SCOM4	5	29 S	1 1	-without group-	SANTE
SCOM51	9	13 M	1 3	-without group-	Les principales cultures
SCOM52	6	39 S	1 1	13 10 1	Agriculture et serv prod agric
SCOM6	7	12 M	1 15	-without group-	DEVELOPPEMENT COMMUNAUTAIRE

Section : SCOM0

VARIABLE DESCRIPTION

06-30-99
10:21:21

Variable Name	Location	Length	Decimals	Format	Class	Variable Label	Value Label
STRATE	8	1	0	N	S	Strates	
						values:	value label
							1 Bujumbura-Mairie
							2 Plaines
							3 Montagnes&transit°
							4 Plateaux occidentaux
							5 Plateaux orientaux
						ranges:	lower upper
							1 5
PROVINCE	9	2	0	N	S	Provinces	
						values:	value label
							1 Bubanza
							2 Bujumbura R
							3 Bururi
							4 Cankuzo
							5 Cibitoke
							6 Gitega
							7 Karuzi
							8 Kayanza
							9 Kirundo
							10 Makamba
							11 Muramvya
							12 Muyinga
							13 Ngozi
							14 Rutana
							15 Ruyigi
							16 Bujumbura M
						ranges:	lower upper
							1 16
COMMUNE	11	2	0	N	S		
ZD	13	3	0	N	S		
COLLINE	16	2	0	N	S	Colline	
DICOLCOM	18	2	0	N	S	Dist. colline commune	
						values:	value label
							BLANK Missing value
DICOLPRO	20	2	0	N	S	Dist. colline province	
						values:	value label
							BLANK Missing value
CONTROL	22	2	0	N	S		
SUPERV	24	1	0	N	S		
						values:	value label
							BLANK Missing value

Section : SCOM1

VARIABLE DESCRIPTION

06-30-99
10:21:21

Variable Name	Location	Length	Decimals	Format	Class	Variable Label	Value Label
QC1001	8	4	0	N	S		
QC1002	12	3	0	N	S		
QC1003	15	3	0	N	S		
QC1004	18	1	0	N	S	Chercher travail ailleurs	values: value label 1 Oui 2 Non ranges: lower upper 1 2
QC1005	19	1	0	N	S	Où vont-ils généralement	values: value label 1 Collines de commune 2 Autre com. même prov 3 Autre province 4 A l'étranger BLANK Not applicable value ranges: lower upper 1 4
QC1006	20	2	0	N	S	Quelle province ?	values: value label 1 Bubanza 2 Bujumbura M 3 Bujumbura R 4 Bururi 5 Cankuzo 6 Cibitoke 7 Gitega 8 Karuzi 9 Kayanza 10 Kirundo 11 Makamba 12 Muramvya 13 Muyinga 14 Ngozi 15 Rutana 16 Ruyigi BLANK Not applicable value ranges: lower upper 1 16

Section : SCOM1 VARIABLE DESCRIPTION 06-30-99
10:21:21

Variable Name	Location	Length	Decimals	Format	Class	Variable Label	Value Label
QC1007	22	1	0	N	S	Viennent chercher travail	values: value label 1 Oui 2 Non ranges: lower upper 1 2
QC1008	23	1	0	N	S	D'où viennent-elles ?	values: value label 1 Collines de commune 2 Autre com. même prov 3 Autre province 4 A l'étranger BLANK Not applicable value ranges: lower upper 1 4
QC1009	24	2	0	N	S	Quelle province viennent	values: value label 1 Bubanza 2 Bujumbura M 3 Bujumbura R 4 Bururi 5 Cankuzo 6 Cibitoke 7 Gitega 8 Karuzi 9 Kayanza 10 Kirundo 11 Makamba 12 Muramvya 13 Muyinga 14 Ngozi 15 Rutana 16 Ruyigi BLANK Not applicable value ranges: lower upper 1 16
QC1010	26	2	0	N	M	Principales act. exercées	values: value label BLANK Missing value BLANK Not applicable value

Section : SCOM21 VARIABLE DESCRIPTION 06-30-99
10:21:21

Variable Name	Location	Length	Decimals	Format	Class	Variable Label	Value Label
QC2101A	8	2	0	N	S	Principale act. écque	values: value label BLANK Missing value
QC2101B	10	2	0	N	S	Pincipale act.ecque 2	values: value label BLANK Missing value

QC2101C 12 2 0 N S Principale act. écque 3
values: value label
 BLANK Missing value

QC2102 14 1 0 N M Y a-t-il sur la colline
values: value label
 1 Oui
 2 Non
ranges: lower upper
 1 2

VARIABLE DESCRIPTION

Section : SCOM22 06-30-99
10:21:21

```
-----
Variable  Loca  Len  Deci  For  Class  Variable Label
Name      tion gth  mals  mat   Class  Value   Label
-----
QC2201    8    1    0    N    S    Une route
values:    value    label
            1    Oui
            2    Non
ranges:    lower    upper
            1        2

QC2202    9    1    0    N    S    Est-elle praticable
values:    value    label
            1    Oui
            2    Non
            BLANK    Not applicable value
ranges:    lower    upper
            1        2

QC2203    10   2    0    N    S    Pendant combien de mois
values:    value    label
            BLANK    Not applicable value
ranges:    lower    upper
            1        12

QC2204    12   1    0    N    S    Route prov + proche
values:    value    label
            1    Moins de 5 km
            2    5-10 km
            3    10-20 km
            4    Plus de 20 km
ranges:    lower    upper
            1        4

QC2205    13   1    0    N    S    Route bitumée + proche
values:    value    label
            1    Moins de 5 km
            2    5-10 km
            3    10-20 km
            4    Plus de 20 km
ranges:    lower    upper
            1        4

QC2206    14   1    0    N    S    Services d'adduction d'eau
values:    value    label
            1    Oui adduction d'eau
            2    Oui source aménagée
            3    Oui forage
            4    Oui puit busé
            5    Non
ranges:    lower    upper
            1        5
-----
```

VARIABLE DESCRIPTION

Section : SCOM22

06-30-99

10:21:21

Variable Name	Location	Length	Decimals	Format	Class	Variable Value	Label
QC2207	15	1	0	N	S	Dist point d'eau potable	
						values: value label	
						1	Moins de 5 km
						2	5-10 km
						3	10-20 km
						4	Plus de 20 km
						BLANK	Not applicable value
						ranges: lower upper	
						1	4
QC2208	16	1	0	N	S	Réseau électr nationale	
						values: value label	
						1	Oui
						2	Non
						ranges: lower upper	
						1	2
QC2209	17	1	0	N	S	Réseau électr + proche	
						values: value label	
						1	Moins de 5 km
						2	5-10 km
						3	10-20 km
						4	Plus de 20 km
						BLANK	Not applicable value
						ranges: lower upper	
						1	4
QC2210	18	1	0	N	S	Mode éclairage dominant	
						values: value label	
						1	Courant électrique
						2	Groupe électrogène
						3	Lampe tempête
						4	Feux de bois
						5	Bouse
						6	Autres
						ranges: lower upper	
						1	6
QC2211	19	1	0	N	S	Un marché sur la colline	
						values: value label	
						1	Oui quotidien
						2	Oui 2 fois/semaine
						3	Oui 3 fois/semaine
						4	Oui hebdomadaire
						5	Non
						ranges: lower upper	
						1	5

VARIABLE DESCRIPTION

Section : SCOM22

06-30-99

10:21:21

Variable Name	Location	Length	Decimals	Format	Class	Variable Value	Label
QC2212A	20	2	0	N	S	Principales cult. + vendus	
						values: value label	
						1	Haricot
						2	Maïs
						3	Patate douce
						4	Manioc

5 Pomme de terre
 6 Colocase
 7 Petit pois
 8 Arachides
 9 Banane bière
 10 Banane à fruit
 11 Banane légume
 12 Plantain
 13 Sorgho
 14 Eleusine
 15 Riz
 16 Blé
 17 Palmier à huile
 18 Canne à sucre
 19 Café
 20 Coton
 21 Thé
 22 Tabac
 23 Piment
 24 Papaye
 25 Choux
 26 Tomates
 27 Carottes
 28 Oignons
 29 Poireaux
 30 Aubergines
 BLANK Missing value
 BLANK Not applicable value
 ranges: lower upper
 1 99

Section : SCOM22 VARIABLE DESCRIPTION 06-30-99
 10:21:21

Variable Name	Location	Length	Decimals	Format	Class	Variable Value	Description Label
QC2212B	22	2	0	N	S	Principales cult. + vendus	
						values:	value label
						1	Haricot
						2	Maïs
						3	Patate douce
						4	Manioc
						5	Pomme de terre
						6	Colocase
						7	Petit pois
						8	Arachides
						9	Banane bière
						10	Banane à fruit
						11	Banane légume
						12	Plantain
						13	Sorgho
						14	Eleusine
						15	Riz
						16	Blé
						17	Palmier à huile
						18	Canne à sucre
						19	Café
						20	Coton
						21	Thé
						22	Tabac
						23	Piment
						24	Papaye
						25	Choux
						26	Tomates
						27	Carottes
						28	Oignons

29 Poireaux
 30 Aubergines
 BLANK Missing value
 BLANK Not applicable value
 ranges: lower upper
 1 99

Section : SCOM22 VARIABLE DESCRIPTION 06-30-99
 10:21:21

 Variable Loca Len Deci For Class Variable Label
 Name tion gth mals mat Value Label

QC2212C 24 2 0 N S Principales cult. + vendus
 values: value label
 1 Haricot
 2 Maïs
 3 Patate douce
 4 Manioc
 5 Pomme de terre
 6 Colocase
 7 Petit pois
 8 Arachides
 9 Banane bière
 10 Banane à fruit
 11 Banane légume
 12 Plantain
 13 Sorgho
 14 Eleusine
 15 Riz
 16 Blé
 17 Palmier à huile
 18 Canne à sucre
 19 Café
 20 Coton
 21 Thé
 22 Tabac
 23 Piment
 24 Papaye
 25 Choux
 26 Tomates
 27 Carottes
 28 Oignons
 29 Poireaux
 30 Aubergines
 BLANK Missing value
 BLANK Not applicable value
 ranges: lower upper
 1 99

Section : SCOM22 VARIABLE DESCRIPTION 06-30-99
 10:21:21

 Variable Loca Len Deci For Class Variable Label
 Name tion gth mals mat Value Label

QC2213A 26 2 0 N S Principales cult. + achetés
 values: value label
 1 Haricot
 2 Maïs
 3 Patate douce
 4 Manioc
 5 Pomme de terre
 6 Colocase

7 Petit pois
 8 Arachides
 9 Banane bière
 10 Banane à fruit
 11 Banane légume
 12 Plantain
 13 Sorgho
 14 Eleusine
 15 Riz
 16 Blé
 17 Palmier à huile
 18 Canne à sucre
 19 Café
 20 Coton
 21 Thé
 22 Tabac
 23 Piment
 24 Papaye
 25 Choux
 26 Tomates
 27 Carottes
 28 Oignons
 29 Poireaux
 30 Aubergines
 BLANK Not applicable value
 ranges: lower upper
 1 99

Section : SCOM22 VARIABLE DESCRIPTION 06-30-99
 10:21:21

Variable Name	Location	Length	Decimals	Format	Class	Variable Label	Value Label
QC2213B	28	2	0	N	S	Principales cult. + achetés	
						values:	value label
							1 Haricot
							2 Maïs
							3 Patate douce
							4 Manioc
							5 Pomme de terre
							6 Colocase
							7 Petit pois
							8 Arachides
							9 Banane bière
							10 Banane à fruit
							11 Banane légume
							12 Plantain
							13 Sorgho
							14 Eleusine
							15 Riz
							16 Blé
							17 Palmier à huile
							18 Canne à sucre
							19 Café
							20 Coton
							21 Thé
							22 Tabac
							23 Piment
							24 Papaye
							25 Choux
							26 Tomates
							27 Carottes
							28 Oignons
							29 Poireaux
							30 Aubergines
							BLANK Not applicable value


```
ranges:  lower  upper
         1      99
```

Section : SCOM22 VARIABLE DESCRIPTION 06-30-99
10:21:21

Variable Name	Location	Length	Decimals	Format	Class	Variable Value	Label
QC2213C	30	2	0	N	S	Principales cult. + achetés	
						values: value label	
						1	Haricot
						2	Maïs
						3	Patate douce
						4	Manioc
						5	Pomme de terre
						6	Colocase
						7	Petit pois
						8	Arachides
						9	Banane bière
						10	Banane à fruit
						11	Banane légume
						12	Plantain
						13	Sorgho
						14	Eleusine
						15	Riz
						16	Blé
						17	Palmier à huile
						18	Canne à sucre
						19	Café
						20	Coton
						21	Thé
						22	Tabac
						23	Piment
						24	Papaye
						25	Choux
						26	Tomates
						27	Carottes
						28	Oignons
						29	Poireaux
						30	Aubergines
						BLANK	Not applicable value
						ranges: lower upper	
						1	99
QC2214	32	1	0	N	S	Dist marché + proche	
						values: value label	
						1	Moins de 5 km
						2	5-10 km
						3	10-20 km
						4	Plus de 20 km
						ranges: lower upper	
						1	4

Section : SCOM22 VARIABLE DESCRIPTION 06-30-99
10:21:21

Variable Name	Location	Length	Decimals	Format	Class	Variable Value	Label
QC2215	33	1	0	N	S	Boutique sur la colline	
						values: value label	
						1	Oui
						2	Non
						ranges: lower upper	
						1	2

QC2216	34	1	0	N	S	Tablier sur la colline
						values: value label
						1 Oui
						2 Non
						BLANK Not applicable value
						ranges: lower upper
						1 2
QC2217	35	1	0	N	M	Produits "" sur la colline
						values: value label
						1 Oui
						2 Non
						BLANK Not applicable value
						ranges: lower upper
						1 2
QC2218	42	1	0	N	S	Dist boutique/tablier +proche
						values: value label
						1 Moins de 5 km
						2 5-10 km
						3 10-20 km
						4 Plus de 20 km
						BLANK Missing value
						BLANK Not applicable value
						ranges: lower upper
						1 4

VARIABLE DESCRIPTION

Section : SCOM23

06-30-99

10:21:21

Variable Name	Location	Length	Decimals	Format	Class	Variable Value	Label
QC2319	8	1	0	N	S	Boisement sur la colline	
						values: value label	
						1 Oui domanial	
						2 Oui communal	
						3 Oui privé	
						4 Non	
						ranges: lower upper	
						1 4	
QC2320	9	1	0	N	S	Evolut° boisemt%année dernière	
						values: value label	
						1 Augmenté	
						2 Inchangé	
						3 Diminué	
						BLANK Not applicable value	
						ranges: lower upper	
						1 3	
QC2321	10	1	0	N	S	Raisons de diminution	
						values: value label	
						1 Feux de brousse	
						2 Coupe excessive	
						3 Manque de pépinière	
						BLANK Not applicable value	
						ranges: lower upper	
						1 3	
QC2322	11	1	0	N	S	Unité de product° de charbon	
						values: value label	
						1 Oui	
						2 Non	
						BLANK Not applicable value	
						ranges: lower upper	
						1 2	

QC2323A 12 1 0 N S Utilisat° bois produit
 values: value label
 1 Construction
 2 Menuiserie
 3 Charbon
 4 Bois chauf pr vente
 5 Auto-cons bois chauf
 6 Cuissons brig/tuiles
 7 Vente perche
 BLANK Not applicable value
 ranges: lower upper
 1 7

VARIABLE DESCRIPTION

Section : SCOM23 06-30-99
10:21:21

 Variable Loca Len Deci For Class Variable Label
 Name tion gth mals mat Value Label

QC2323B 13 1 0 N S Utilisations du bois
 values: value label
 1 Construction
 2 Menuiserie
 3 Charbon
 4 Bois chauf pr vente
 5 Auto-cons bois chauf
 6 Cuissons brig/tuiles
 7 Vente perche
 BLANK Missing value
 BLANK Not applicable value
 ranges: lower upper
 1 7

QC2323C 14 1 0 N S Utilisations du bois
 values: value label
 1 Construction
 2 Menuiserie
 3 Charbon
 4 Bois chauf pr vente
 5 Auto-cons bois chauf
 6 Cuissons brig/tuiles
 7 Vente perche
 BLANK Missing value
 BLANK Not applicable value
 ranges: lower upper
 1 7

QC2324 15 1 0 N S

VARIABLE DESCRIPTION

Section : SCOM24 06-30-99
10:21:21

 Variable Loca Len Deci For Class Variable Label
 Name tion gth mals mat Value Label

QC2401 8 1 0 N S Organisation habitat
 values: value label
 1 Groupé
 2 Long d'une rue
 3 Dispersé
 ranges: lower upper
 1 3

QC2402 9 1 0 N S Forme dominante des maisons
values: value label
1 Rectangulair/carrée
2 Ronde/circulaire
ranges: lower upper
1 2

QC2403 10 1 0 N S Matériau constr des murs
values: value label
1 Brique cuite
2 Brique non cuite
3 Miste bois terre
4 Bloc-ciment/pierre
5 Paille
ranges: lower upper
1 5

QC2404 11 1 0 N S Matériau constr toiture
values: value label
1 Tôle
2 Tuile
3 Paille/végétaux
ranges: lower upper
1 3

QC2405 12 1 0 N S Où se fait généralmt cuisine
values: value label
1 Ds maison principale
2 Ds constr annexe
3 A l'air libre
ranges: lower upper
1 3

QC2406 13 1 0 N S Type lieu aisance fréquent
values: value label
1 Trou non fermé
2 Tou fermé n couvert
3 Trou fermé couvert
4 Buisson
ranges: lower upper
1 4

Section : SCOM24 VARIABLE DESCRIPTION 06-30-99
10:21:21

Variable Loca Len Deci For Class Variable Label
Name tion gth mals mat Value Label

QC2407 14 1 0 N S Pinc gestion des ordures ménag
values: value label
1 Trou de compostage
2 Dépôt à l'air libre
3 Dépôt au champ
4 Dépôt ds l'étable
ranges: lower upper
1 4

QC2408 15 1 0 N S Des gens qui habit avec animau
values: value label
1 Oui
2 Non
ranges: lower upper
1 2

VARIABLE DESCRIPTION

Section : SCOM3

06-30-99

10:21:21

Variable Name	Location	Length	Decimals	Format	Class	Variable Label	Value Label
QC3001	8	1	0	N	S	Ecole primaire sur la colline	values: value label 1 Oui 2 Non ranges: lower upper 1 2
QC3002	9	1	0	N	S	Central ousuccursal	values: value label 1 Centrale 2 Succursale BLANK Not applicable value ranges: lower upper 1 2
QC3003	10	1	0	N	S	Fonctionne cette année	values: value label 1 Oui 2 Non BLANK Not applicable value ranges: lower upper 1 2
QC3004	11	1	0	N	S	Niveau de classe + élevé	values: value label 1 1ère EP 2 2ème EP 3 3ème EP 4 4ème EP 5 5ème EP 6 6ème EP BLANK Not applicable value ranges: lower upper 1 6
QC3005	12	1	0	N	S	Assez de bancs pupitres	values: value label 1 Oui 2 Non BLANK Not applicable value ranges: lower upper 1 2
QC3006	13	1	0	N	S	Assez d'enseignants	values: value label 1 Oui 2 Non BLANK Not applicable value ranges: lower upper 1 2

Section : SCOM3

VARIABLE DESCRIPTION

06-30-99
10:21:21

Variable Name	Location	Length	Decimals	Format	Class	Variable Label	Value Label
QC3007	14	1	0	N	S	Double vacation	
						values:	value label
							1 Oui
							2 Non
							BLANK Not applicable value
						ranges:	lower upper
							1 2
QC3008	15	1	0	N	S	Distance école + proche	
						values:	value label
							1 Moins de 5 km
							2 Entre 5-10 km
							3 Entre 10-20 km
							4 Plus de 20 km
						ranges:	lower upper
							1 4
QC3009	16	1	0	N	S	Non scolarisés 7 - 12 ans	
						values:	value label
							1 Oui
							2 Non
						ranges:	lower upper
							1 2
QC3010A	17	1	0	N	S	2 p raisons de non scolarisat°	
						values:	value label
							1 Capacité accueil ins
							2 Ecole très éloignée
							3 Réticence des parent
							4 Coût scol. très élev
							BLANK Not applicable value
						ranges:	lower upper
							1 4
QC3010B	18	1	0	N	S	2 p raisons de non scolarisat°	
						values:	value label
							1 Capacité accueil ins
							2 Ecole très éloignée
							3 Réticence des parent
							4 Coût scol. très élev
						ranges:	lower upper
							1 4
QC3011	19	1	0	N	S	Proport°/sexe des enfants scol	
						values:	value label
							1 + garçon que filles
							2 + filles que garçons
							3 = filles garçons
						ranges:	lower upper
							1 3

Section : SCOM3 VARIABLE DESCRIPTION 06-30-99
10:21:21

Variable Name	Location	Length	Decimals	Format	Class	Variable Value	Label
QC3012	20	1	0	N	S	Programme d'alphabétisation	
						values:	value label
							1 Oui
							2 Non
						ranges:	lower upper
							1 2

Section : SCOM4 VARIABLE DESCRIPTION 06-30-99
10:21:21

Variable Name	Location	Length	Decimals	Format	Class	Variable Value	Label
QC4001	8	1	0	N	S	Formation sanitaire	
						values:	value label
							1 Oui
							2 Non
						ranges:	lower upper
							1 2
QC4002	9	1	0	N	S	Fonctionne	
						values:	value label
							1 Oui
							2 Non
							BLANK Not applicable value
						ranges:	lower upper
							1 2
QC4003	10	1	0	N	S	Fonctionné cette année	
						values:	value label
							1 Oui
							2 Non
							BLANK Not applicable value
						ranges:	lower upper
							1 2
QC4004	11	1	0	N	S	Personnel méd. suffisant	
						values:	value label
							1 Oui
							2 Non
							BLANK Not applicable value
						ranges:	lower upper
							1 2
QC4005	12	1	0	N	S	Distance format° sanit+proche	
						values:	value label
							1 Moins de 5 km
							2 Entre 5-10 km
							3 Entre 10-20 km
							4 Plus de 20 km
						ranges:	lower upper
							1 4
QC4006	13	1	0	N	S	Femmes enc. consult.pers.méd.	
						values:	value label
							1 Oui
							2 Non
						ranges:	lower upper

1 2

VARIABLE DESCRIPTION

Section : SCOM4 06-30-99
10:21:21

Variable Name	Location	Length	Decimals	Format	Class	Variable Value	Description Label
QC4007	14	1	0	N	S	Principal lieu d'accouchement values: value label 1 Maison 2 Formation sanitaire ranges: lower upper 1 2	
QC4008	15	1	0	N	S	Meurent souvent pdt l'accouch values: value label 1 Oui 2 Non ranges: lower upper 1 2	
QC4009	16	1	0	N	S	Au courant existence du sida values: value label 1 Oui 2 Non ranges: lower upper 1 2	
QC4010	17	1	0	N	S	Au courant méthodes lutte sida values: value label 1 Oui 2 Non ranges: lower upper 1 2	
QC4011A	18	2	0	N	S	Trois principales maladies values: value label 1 Paludisme 2 Grippe 3 Diarrhée 4 Tripanosomiase 5 Tuberculose 6 Bilharziose 7 Amibiase 8 Lèpre 9 Onchocercose 10 Filaire 11 M.S.T 12 Fièvre 13 Toux 14 Kwashiorkor 15 Autres ranges: lower upper 1 15	

VARIABLE DESCRIPTION

Section : SCOM4 06-30-99
10:21:21

Variable Name	Location	Length	Decimals	Format	Class	Variable Value	Description Label
QC4011B	20	2	0	N	S	Trois principales maladies values: value label 1 Paludisme 2 Grippe 3 Diarrhée	

- 4 Tripanosomiase
 - 5 Tuberculose
 - 6 Bilharziose
 - 7 Amibiase
 - 8 Lèpre
 - 9 Onchocercose
 - 10 Filaire
 - 11 M.S.T
 - 12 Fièvre
 - 13 Toux
 - 14 Kwashiorkor
 - 15 Autres
- ranges: lower upper
1 15

QC4011C 22 2 0 N S Trois principales maladies
 values: value label
 1 Paludisme
 2 Grippe
 3 Diarrhée
 4 Tripanosomiase
 5 Tuberculose
 6 Bilharziose
 7 Amibiase
 8 Lèpre
 9 Onchocercose
 10 Filaire
 11 M.S.T
 12 Fièvre
 13 Toux
 14 Kwashiorkor
 15 Autres
 ranges: lower upper
 1 15

VARIABLE DESCRIPTION

Section : SCOM4

06-30-99
10:21:21

 Variable Loca Len Deci For Class Variable Label
 Name tion gth mals mat Value Label

QC4012A 24 2 0 N S Trois principales maladies adt
 values: value label
 1 Paludisme
 2 Grippe
 3 Diarrhée
 4 Tripanosomiase
 5 Tuberculose
 6 Bilharziose
 7 Amibiase
 8 Lèpre
 9 Onchocercose
 10 Filaire
 11 M.S.T
 12 Fièvre
 13 Toux
 14 Kwashiorkor
 15 Autres
 ranges: lower upper
 1 15

QC4012B 26 2 0 N S Trois principales maladies adt
 values: value label
 1 Paludisme
 2 Grippe
 3 Diarrhée
 4 Tripanosomiase

- 5 Tuberculose
- 6 Bilharziose
- 7 Amibiase
- 8 Lèpre
- 9 Onchocercose
- 10 Filaire
- 11 M.S.T
- 12 Fièvre
- 13 Toux
- 14 Kwashiorkor
- 15 Autres

ranges: lower upper
1 15

Section : SCOM4 VARIABLE DESCRIPTION 06-30-99
10:21:21

Variable Loca Len Deci For Class Variable Label
Name tion gth mals mat Value Label

QC4012C 28 2 0 N S Trois principales maladies adt
values: value label
1 Paludisme
2 Grippe
3 Diarrhée
4 Tripanosomiase
5 Tuberculose
6 Bilharziose
7 Amibiase
8 Lèpre
9 Onchocercose
10 Filaire
11 M.S.T
12 Fièvre
13 Toux
14 Kwashiorkor
15 Autres
ranges: lower upper
1 15

Section : SCOM51 VARIABLE DESCRIPTION 06-30-99
10:21:21

Variable Loca Len Deci For Class Variable Label
Name tion gth mals mat Value Label

QC5101 8 2 0 N S Principales cult. pratiquées
values: value label
1 Haricot
2 Maïs
3 Patate douce
4 Manioc
5 Pomme de terre
6 Colocase
7 Petit pois
8 Arachides
9 Banane bière
10 Banane à fruit
11 Banane légume
12 Plantain
13 Sorgho
14 Eleusine
15 Riz
16 Blé

- 17 Palmier à huile
- 18 Canne à sucre
- 19 Café
- 20 Coton
- 21 Thé
- 22 Tabac
- 23 Piment
- 24 Papaye
- 25 Choux
- 26 Tomates
- 27 Carottes
- 28 Oignons
- 29 Poireaux
- 30 Aubergines

ranges: lower upper
1 37

QC5102 10 1 0 N S Principale source de semences
values: value label
1 Centre semencier
2 Marché/coopérative
3 Production propre
4 Autre provenance
ranges: lower upper
1 4

VARIABLE DESCRIPTION

Section : SCOM51 06-30-99
10:21:21

Variable Loca Len Deci For Class Variable Label
Name tion gth mals mat Value Label

QC5103 11 2 0 N S Cultures destinées à la vente
values: value label
1 Haricot
2 Maïs
3 Patate douce
4 Manioc
5 Pomme de terre
6 Colocase
7 Petit pois
8 Arachides
9 Banane bière
10 Banane à fruit
11 Banane légume
12 Plantain
13 Sorgho
14 Eleusine
15 Riz
16 Blé
17 Palmier à huile
18 Canne à sucre
19 Café
20 Coton
21 Thé
22 Tabac
23 Piment
24 Papaye
25 Choux
26 Tomates
27 Carottes
28 Oignons
29 Poireaux
30 Aubergines
ranges: lower upper
1 37

QC5104 13 1 0 N S Principal débouché
 values: value label
 1 Marché de la colline
 2 Autres marché
 3 Acheteurs agréés
 4 Coopératives
 5 Autres
 ranges: lower upper
 1 5

VARIABLE DESCRIPTION

Section : SCOM52 06-30-99
10:21:21

Variable Name	Location	Length	Decimals	Format	Class	Variable Value	Label
QC5205	8	1	0	N	S	Service de vulgarisat° agricol values: value label 1 Oui 2 Non ranges: lower upper 1 2	
QC5206	9	1	0	N	S	Dist. serv/vulgarisat°+proche values: value label 1 Moins de 5 km 2 Entre 5-10 km 3 Entre 10-20 km 4 Plus de 20 km BLANK Not applicable value ranges: lower upper 1 4	
QC5207	10	1	0	N	M	Les agric. utilisent équipement values: value label 1 Oui 2 Non ranges: lower upper 1 2	
QC5208	23	1	0	N	S	Utilisent les engrais chimique values: value label 1 Oui 2 Non ranges: lower upper 1 2	
QC5209	24	1	0	N	S	Peut-on en acheter sur colline values: value label 1 Oui 2 Non BLANK Not applicable value ranges: lower upper 1 2	
QC5210	25	1	0	N	S	Où peut-on en acheter princpmt values: value label 1 Association 2 Boutique 3 Coopérative/ONG 4 Services agricoles 5 Autres BLANK Not applicable value ranges: lower upper 1 5	

Section : SCOM52 VARIABLE DESCRIPTION
06-30-99
10:21:21

Variable Name	Location	Length	Decimals	Format	Class	Variable Value	Label
QC5211	26	1	0	N	S	Accès au crédit agricole	
						values:	value label
							1 Oui
							2 Non
						ranges:	lower upper
							1 2
QC5212	27	1	0	N	S	Associations/groupements agri	
						values:	value label
							1 Oui
							2 Non
						ranges:	lower upper
							1 2
QC5213	28	1	0	N	S	Services d'agents vétérinaires	
						values:	value label
							1 Oui
							2 Non
						ranges:	lower upper
							1 2
QC5214	29	1	0	N	S	Dist serv vétérinaire +proche	
						values:	value label
							1 Moins de 5 km
							2 Entre 5-10 km
							3 Entre 10-20 km
							4 Plus de 20 km
							BLANK Not applicable value
						ranges:	lower upper
							1 4
QC5215	30	1	0	N	S	Dipping tank	
						values:	value label
							1 Oui
							2 Non
						ranges:	lower upper
							1 2
QC5216	31	1	0	N	S	Est-il fonctionnel	
						values:	value label
							1 Oui
							2 Non
							BLANK Not applicable value
						ranges:	lower upper
							1 2

Section : SCOM52 VARIABLE DESCRIPTION
06-30-99
10:21:21

Variable Name	Location	Length	Decimals	Format	Class	Variable Value	Label
QC5217	32	1	0	N	S	Dist dipping tank + proche	
						values:	value label
							1 Moins de 5 km
							2 Entre 5-10 km
							3 Entre 10-20 km
							4 Plus de 20 km

QC5218	33	1	0	N	S	Centre de déparasitage values: value label 1 Oui 2 Non ranges: lower upper 1 2
QC5219	34	1	0	N	S	Est-il fonctionnel values: value label 1 Oui 2 Non BLANK Not applicable value ranges: lower upper 1 2
QC5220	35	1	0	N	S	Dist centre déparasitage+proch values: value label 1 Moins de 5 km 2 Entre 5-10 km 3 Entre 10-20 km 4 Plus de 20 km ranges: lower upper 1 4
QC5221	36	1	0	N	S	Centre d'insémination artifici values: value label 1 Oui 2 Non ranges: lower upper 1 2
QC5222	37	1	0	N	S	Est-il fonctionnel values: value label 1 Oui 2 Non BLANK Not applicable value ranges: lower upper 1 2

VARIABLE DESCRIPTION

Section : SCOM52 06-30-99
10:21:21

Variable Name	Loca tion	Len gth	Deci mals	For mat	Class	Variable Value	Label Label
QC5223	38	1	0	N	S	Dist centre inséminat° +proche values: value label 1 Moins de 5 km 2 Entre 5-10 km 3 Entre 10-20 km 4 Plus de 20 km ranges: lower upper 1 4	
QC5224	39	1	0	N	S	Associat°/ONG dev. communaut. values: value label 1 Oui 2 Non ranges: lower upper 1 2	

Section : SCOM6

VARIABLE DESCRIPTION

06-30-99
10:21:21

Variable Name	Location	Length	Decimals	Format	Class	Variable Value	Label
NUMERO	8	2	0	N	S	Numéro	
						ranges:	lower upper 1 15
QC6001	10	1	0	N	S	Existence des infrastructures	
						values:	value label 1 Oui 2 Non
						ranges:	lower upper 1 2
QC6002	11	1	0	N	S	1° source de financement	
						values:	value label 1 Coopérative/groupmt 2 Contribution commun. 3 Associat° ressortis. 4 Etat 5 ONG org. internation 6 Jumelage 7 Comm. religieuse 8 Autres sources
						ranges:	lower upper 1 8
QC6003	12	1	0	N	S	2° source de financement	
						values:	value label 1 Coopérative/groupmt 2 Contribution commun. 3 Associat° ressortis. 4 Etat 5 ONG org. internation 6 Jumelage 7 Comm. religieuse 8 Autres sources BLANK Missing value
						ranges:	lower upper 1 8

FORMS DESCRIPTION

Section : SCOM0
Form Name : FORM01

06-30-99
10:21:21

QUESTIONNAIRE COMMUNAUTAIRE

IDENTIFICATION

- 1. Strate []
- 2. Province []
- 3. Commune []
- 4. N° ZD []
- 5. Colline []
- 6. Distance entre la colline et le chef lieu communal []
- 7. Distance entre la colline et le chef lieu provincial .. []
- 8. Contrôleur.....[]
- 9. Superviseur.....[]

FORMS DESCRIPTION

Section : SCOM1
Form Name : FORM02

06-30-99
10:21:21

POPULATION ET EMPLOI

1. Quel est le nombre total des ménages de la colline	[]
2. Combien y a-t-il sur la colline de chefs de ménage femmes seules	[]
3. Combien y a-t-il sur la colline de chefs de ménage hommes seuls	[]
4. Y a-t-il des personnes de la colline qui vont temporairement chercher du travail ailleurs (- 1 an)	[]
5. Où vont-ils généralement ?	[]
6. Si autre province, laquelle ?	[]
7. Y a-t-il des personnes qui viennent temporairement sur la colline pour chercher le travail ? (- 1 an)	[]
8. D'où viennent-elles généralement	[]
9. Si autre province, laquelle ?	[]
10. Quelles sont les principales activités qu'elles exercent sur cette colline ?	[] [] []

FORMS DESCRIPTION

Section : SCOM21
Form Name : FORM03

06-30-99
10:21:21

ECONOMIE

1. Quelles sont les principales activités économiques des habitants de la colline ?	[] [] []
2. Y a-t-il sur la colline	
1. Tailleur	[]
2. Boucher	[]
3. Maçon	[]
4. Fabricant de briques	[]
5. Potier	[]
6. Forgeron	[]
7. Vannier	[]
8. Menuisier/Charpentier	[]
9. Cordonnier	[]
10. Boutiquier	[]
11. Tablier	[]
12. Meunier	[]
13. Mécanicien	[]
14. Coiffeur	[]
15. Vendeur de boisson locale	[]
16. Accoucheuse traditionnelle	[]
17. Tradipraticien	[]

FORMS DESCRIPTION

Section : SCOM22
Form Name : FORM10

06-30-99
10:21:21

EQUIPEMENT (INFRASTRUCTURES)

1. Y a-t-il une route qui traverse la colline ?	[]
2. Cette route est-elle praticable en toute saison ?	[]
3. Pendant combien de mois cette route est-elle praticable ?	[]
4. A quelle distance se trouve la route provinciale la plus proche ?	[]
5. A quelle distance se trouve la route bitumée la plus proche ?	[]
6. La colline bénéficie-t-elle des services d'adduction d'eau; de source aménagée, de forage ou de puit busé ?	[]
7. A quelle distance se trouve le point d'eau potable le plus proche?	[]
8. La colline est-elle connectée au réseau électrique national ?	[]
9. A quelle distance passe le réseau électrique le plus proche ?	[]
10. Quel est le mode d'éclairage dominant des habitants de la colline?	[]
11. Y a-t-il un marché sur la colline ?	[]
12. Donner les trois principaux produits les plus vendus dans ce marché	[] [] []
13. Donner trois principaux produits les plus achetés dans ce marché	[] [] []
14. A quelle distance se trouve le marché le plus proche utilisé par les habitants de la colline ?	[]
15. Existe-t-il une boutique sur la colline ?	[]
16. Existe-t-il un tablier sur la colline ?	[]
17. Peut-on trouver les produits suivants dans une boutique / chez un tablier ?	
1. Sucre	[]
2. Sel	[]
3. Pétrole	[]
4. Allumette	[]
5. Pile	[]
6. Savon	[]
7. Huile de palme	[]
18. A quelle distance de la colline se trouve la boutique / le tablier la plus proche ?	[]

FORMS DESCRIPTION

Section : SCOM23
Form Name : FORM08

06-30-99
10:21:21

ENVORONNEMENT

1. Existe-t-il un boisement sur la colline ?	[]
2. Comment a évolué ce boisement par rapport à l'année dernière ?	[]
3. Quelle est la principale raison de cette diminution ?	[]
4. Existe-il une unité de production de charbon sur la colline ?	[]
5. Donner par ordre d'importance les utilisations du bois produit par les habitants de la colline.	[] [] []
6. Utilisez-vous des haies anti-érosives ou des terrassements pour lutter contre l'érosion ?	[]

FORMS DESCRIPTION

Section : SCOM24
Form Name : FORM11

06-30-99
10:21:21

HABITAT

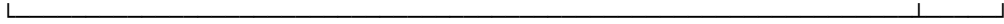
1. Quelle est le type dominant d'organisation de l'habitat ?	[]
2. Quelle est la forme dominante des maisons ?	[]
3. Quel est le principal matériaux de construction des murs ?	[]
4. Quel est le principal matériaux de construction pour la toiture ?	[]
5. Dans quel endroit se fait généralement la cuisine ?	[]
6. Quel est le type le plus fréquent de lieu d'aisance ?	[]
7. Quelle est la principale gestion des ordures ménagères ?	[]
8. Sur la colline, y a-t-il des gens qui habitent avec des animaux domestiques à l'intérieur d'une même maison ?	[]

EDUCATION - FORMATION

1. Y a-t-il une école primaire sur la colline ?	[]
2. Est-ce une école primaire centrale ou une succursale ?	[]
3. A-t-elle fonctionnée cette année ?	[]
4. Quelle est le niveau de classe le plus élevé ?	[]
5. Y a-t-il assez de bancs, pipitres ?	[]
6. Y a-t-il assez d'enseignants ?	[]
7. L'école pratique-t-elle la double vacation ?	[]
8. A quelle distance se trouve l'école la plus proche ?	[]
9. Sur la colline existe-t-il des enfants âgés de 7 à 12 ans non scolarisés ?	[]
10. Donner 2 principales raisons qui sont à la base de cette non scolarisation.	[] []
11. Comment trouvez-vous les proportions des enfants scolarisés selon le sexe ?	[]
12. Existe-t-il un programme d'alphabétisation des adultes sur la colline ?	[]

SANTE

1. Existe-t-il sur la colline une formation sanitaire ?	[]
2. Est-elle fonctionnelle actuellement ?	[]
3. Les médicaments y sont-ils disponibles ?	[]
4. Le personnel médical est-il en nombre suffisant ?	[]
5. A quelle distance se trouve la formation sanitaire la plus proche ?	[]
6. Les femmes enceintes consultent-elles le personnel médical ?	[]
7. Quel est le principal lieu d'accouchement ?	[]
8. Y a-t-il des femmes qui meurent souvent au moment de l'accouchement ?	[]
9. Les habitants de la colline sont-ils au courant de l'existence du SIDA ?	[]
10. Sont-ils au courant des méthodes de lutte contre le SIDA ?	[]
11. Quelles sont les trois principales maladies rencontrées sur la colline chez les enfants ?	1. [] 2. [] 3. []
12. Quelles sont les trois principales maladies rencontrées sur la colline chez les adultes ?	1. [] 2. [] 3. []



FORMS DESCRIPTION

Section : SCOM51
Form Name : FORM09

06-30-99
10:21:21

SECTION 5 : AGRICULTURE ET SERVICES AUX PRODUCTEURS AGRICOLES

1. Citez les 3 principales cultures pratiquées sur la colline	2. Quelle est la principale source des semences ?	3. Citez les 3 principales cultures destinées à la vente.	4. Principal débouché
[]	[]	[]	[]
[]	[]	[]	[]
[]	[]	[]	[]

FORMS DESCRIPTION

Section : SCOM52
Form Name : FORM06

06-30-99
10:21:21

AGRICULTURE ET SERVICES AUX PRODUCTEURS AGRICOLES

5. La commune bénéficie-t-elle d'un service de vulgarisation	[]
6. A quelle distance se trouve le service de vulgarisation le plus proche ?	[]
7. Les agriculteurs de la colline utilisent-ils les constructions équipements suivants ?	
A. Installations fixes	
1. Séchoir	[]
2. Aire de séchage	[]
3. Etable	[]
4. Grenier	[]
B. Gros matériel	
1. Grenier	[]
2. Charue	[]
3. Tracteur	[]
C. Petit outillage	
1. Machette	[]
2. Serpette	[]
3. Hache	[]
4. Faucille	[]
5. Pulvérisateur	[]
6. arrosoir	[]
8. Les agriculteurs de la colline utilisent-ils des engrais chimiques et/ou des produits phytosanitaires ?	[]
9. Peut-on en acheter sur la colline ?	[]
10. Où peut-on en acheter principalement ?	[]
11. Les habitants de la colline ont-ils accès au crédit agricole ?	[]
12. La colline a-t-elle des associations / groupements d'agriculteurs ou d'éleveurs ?	[]
13. La colline bénéficie-t-elle des services d'agents vétérinaires ?	[]
14. A quelle distance se trouve le service vétérinaire le plus proche ?	[]
15. Existe-t-il sur la colline un dipping tank ?	[]

16. Est-il fonctionnel ?	[]
17. A quelle distance se trouve le dipping tank la plus proche ?	[]
18. Existe-t-il sur la colline un centre de déparasitage ?	[]
19. Est-il fonctionnel ?	[]
20. A quelle distance se trouve le centre de déparasitage le plus proche	[]
21. Existe-t-il sur la colline un centre d'insémination artificielle ?	[]
22. Est-il fonctionnel ?	[]
23. A quelle distance se trouve le centre d'insémination le plus proche?	[]
24. Existe-t-il sur la colline une association / ONG de développement communautaire ?	[] []

FORMS DESCRIPTION

Section : SCOM6
Form Name : FORM07

06-30-99
10:21:21

SECTION 6. DEVELOPPEMENT COMMUNAUTAIRE

	Existe-t-il (...) sur la colline?	Quelles sont les principales sources de financement ?	
		1°Source	2° source
[]. Ecole primaire	[]	[]	[]
[]. Ecole secondaire	[]	[]	[]
[]. Collège communal	[]	[]	[]
[]. Dispensaire/centre de santé	[]	[]	[]
[]. Ponts	[]	[]	[]
[]. Kilomètres de routes bitumées	[]	[]	[]
[]. Km de routes d'intérêt général	[]	[]	[]
[]. Mosquée	[]	[]	[]
[]. Eglise	[]	[]	[]
[]. Marché	[]	[]	[]
[]. Centre culturel	[]	[]	[]
[]. Salle de cinéma	[]	[]	[]
[]. Forage	[]	[]	[]
[]. Adduction d'eau	[]	[]	[]
[]. Puit busé	[]	[]	[]

Programme des tests d'incohérence du questionnaire communautaire

```
PROC EPCOM98
level 1
levelid=province,commune,colline
PROC S1Q02
if s1q02>s1q01 then
    e=errmsg(001);
    reenter s1q02;
endif
PROC S1Q03
if s1q03>s1q01 then
    e=errmsg(002);
    reenter s1q03;
endif;

if (s1q02+s1q03)>s1q01 then
    e=errmsg(003);
    reenter s1q01;
endif;
PROC S1Q04
if $=2
    then skip to s1q07;
endif
PROC S1Q05
if $<>3 then
    skip to s1q07;
endif;
PROC S1Q07
if $=2 then
    endsect;
endif
PROC S1Q08
if $<>3 then
    skip to s1q10(1);
endif
PROC S2BQ01
if $=2 then
    skip to s2bq04
endif;
PROC S2BQ02
if $=1 then
    skip to s2bq04
endif;
PROC S2BQ03
if $>=1 then
    skip to s2bq05
endif;
PROC S2BQ06
if ($>=1 and $<=4) then
    skip to s2bq08
endif;
PROC S2BQ08
if $=1 then
    skip to s2bq10
endif;
PROC S2BQ11
if $=5 then
    skip to s2bq14
endif;
PROC S2BQ13C
if $>=0 then
    skip to s2bq15
```

```

endif;
PROC S2BQ15
if $=1 then
    skip    to s2bq17 (1)
endif;
PROC S2BQ16
if $=2 then
    skip    to s2bq18
endif;
PROC S2CQ19
if $=4 then
    skip    to s2cq24
endif;
PROC S2CQ20
if $=1 or $=2 then
    skip    to s2cq22
endif;
PROC S3Q01
if $=2 then
    skip    to s3q08;
endif
PROC S3Q03
if $=2 then
    skip to s3q08;
endif
PROC S3Q07
if $>=1    then
    skip    to s3q09
endif;
PROC S3Q09
if $=2 then
    skip    to s3q11
endif;
PROC S4Q01
if $=2 then
    skip    to s4q05;
endif
PROC S4Q04
if $>=1    then
    skip    to s4q06;
endif;
PROC S5Q05
if $=1 then
    skip    to s5q07 (1)
endif;
PROC S5Q08
if $=2 then
    skip    to s5q11
endif;
PROC S5Q13
if $=1 then
    skip    to s5q15
endif;
PROC S5Q15
if $=2 then
    skip    to s5q17
endif;
PROC S5Q16
if $>=1    then
    skip    to s5q18
endif;
PROC S5Q18
if $=2 then

```

```

        skip      to s5q20
endif;
PROC S5Q19
if $>=1      then
    skip to s5q21
endif;
PROC S5Q21
if $=2 then
    skip      to s5q23
endif;
PROC S5Q22
if $>=1      then
    skip      to s5q24
endif;
PROC NUMERO

preproc

numero (soccurs (devcomm) +1) =soccurs (devcomm) +1;
noinput
PROC EXIST
if $=2 then
    skip      to next      exist
endif;

```


ANNEXE 5 :

Manuel d'archivage et de codification

1) CONSEILS AUX AGENTS D'ARCHIVAGE ET DE VERIFICATION

Le secret statistique vous impose de ne pas diffuser, ni commenter les renseignements de quelques nature qu'ils soient, dont vous aurez pris connaissance dans les questionnaires de l'ENQUETE PRIORITAIRE 1998.

Le manuel de l'agent d'archivage et de vérification est votre principal outil de travail. Pour une bonne utilisation de celui-ci, vous ne devez pas hésiter à demander des éclaircissements nécessaires pour sa bonne compréhension et suivre rigoureusement les instructions qui s'y trouvent.

Il est indispensable que les questionnaires dès leur retour de terrain soient bien vérifiés et archivés avant, après et pendant le traitement. Pour cela, il est nécessaire de donner des instructions aux agents affectés à cette tâche. C'est l'objectif de ce document qui comporte deux grandes parties :

- l'archivage
- la vérification

L'archivage

La salle d'archivage dispose d'un certain nombre d'étagères réparties en quatre (4) compartiments :

- Compartiment N°1 : zd/sc² non vérifiées : Ce compartiment sera réservé aux zd /sc rentrées du terrain et enregistrés.
- Compartiment N°2 : zd/sc en cours de vérification : Lorsqu'un agent n'aurait pas fini de vérifier une zd/sc, il la rangera dans ce compartiment.
- Compartiment N°3 : zd/sc vérifiée : il est réservé aux zd/sc déjà vérifiée
- Compartiment N° 4 : zd/sc saisie : Une fois les zd/sc du retour de la salle de saisie devront être rangées dans ce compartiment.

Dès leur retour du terrain, les questionnaires devront être directement acheminés dans la salle d'archivage où ils devront être réceptionnés par le contrôleur affecté dans cette salle. Certaines informations concernant les zd/sc reçues seront consignées dans un tableau ayant la forme ci après. Pour cela, un registre sera mis à sa disposition de la salle d'archivage.

Date	Province	Commune/ Zone	Colline/ Quartier	ZD/SC	Recodification de la ZD/SC	Nombre de ménages	Observations	Nom et signature du remettant	Signature du réceptionniste

² Zone de dénombrement ou sous colline

1) Instructions d'enregistrement des ZD/SC.

Chaque ligne du tableau devra contenir les informations relatives à une et une seule zd/sc.

- Vous remplirez dans la colonne DATE, la date (le jour, le mois et l'année) de réception de la zd/sc.
- Dans la colonne Province vous inscrirez le nom de la province
- La colonne commune / Zone concerne le nom de la Commune s'il s'agit du milieu rural et du nom de la zone administrative s'il s'agit de Bujumbura Mairie
- La Colonne Colline/Quartier est relative au nom de la colline s'il s'agit du milieu rural et du nom du quartier s'il s'agit de Bujumbura Mairie.
- Vous mettrez dans la colonne ZD/SC le numéro de la zd/sc se trouvant sur la feuille de garde ou sur la boîte cartonnée.
- Vous compterez ensuite les questionnaires que contient la zd/sc. Reportez le nombre trouvé dans la colonne NOMBRE DE MENAGES. S'il s'agit d'une zone de dénombrement vous devez trouver 20 ou 40, par contre s'il s'agit d'une sous colline vous devez trouver 10. Si vous trouvez un nombre différent de ceux-ci, demandez des explications à celui qui vous a remis les questionnaires. Vous consignerez ces observations dans la colonne OBSERVATIONS.
- Après avoir porté son nom dans la colonne NOM ET SIGNATURE DU REMETTANT celui qui vous a apporté les questionnaires signe dans la même colonne. Vous signerez ensuite dans la colonne SIGNATURE DU RECEPTIONISTE.

NB : Toutes ces instructions ci-dessus doivent être exécutées par le contrôleur en présence du remettant.

2) Attribution du numéro de la recodification de la ZD.

Pour une meilleure gestion et manipulation des fichiers, un numéro séquentiel de 001 à 586 sera attribué à chaque zd/sc. Toutes les équipes n'ayant pas un seul et même contrôleur, Il est impossible d'envisager l'attribution de ce numéro lors de la collecte.

Le contrôleur attribuera donc un numéro séquentiel en commençant par 1 à chaque zd/sc qu'il inscrira sur la boîte cartonnée ou sur la feuille de garde et dans la colonne NUMERO DE RECODIFICATION DE LA ZD/SC.

La zd/sc peut être maintenant rangée dans le **compartiment N°1** qui est le compartiment réservé aux zd/sc non vérifiées : L'étape suivante pour ces type de zd/sc est la vérification.

La vérification

C'est l'étape qui permet aux agents de la salle d'archivage et de vérification de s'assurer qu'un questionnaire est aux complets et qu'aucune section n'a été omise lors de l'interview. Pour cette étape une zd/sc doit être confiée à un et un seul agent par le contrôleur. Pour le suivi interne du travail de vérification, la salle d'archivage doit disposer d'un cahier ou d'un registre dans lequel le contrôleur consignera toutes les informations relatives au travail de l'agent, notamment

- la date et l'heure de début de la vérification de la zd/sc
- son numéro de recodification,
- le nom de l'agent de vérification et
- La date et l'heure de la fin de vérification.

Ces informations doivent être consignées dans un tableau ayant la forme suivante :

Date de début	Heure de début	Numéro de recodification	Nom de l'agent	Date de fin	Heure de fin

La zd/sc, une fois enregistrée dans ce tableau et confiée à l'agent est prête pour la vérification.

1) Instructions relatives à la vérification de l'exhaustivité

- Vérifiez que toutes les pages du questionnaire sont présentes. S'il y a des pages manquantes, vous porterez ces observations dans le cahier OBSERVATION mis à votre disposition.
- Vérifiez que les numéros des ménages vont de 1 à 10 pour les sous collines et de 1 à 20 ou de 1 à 40 pour les zones de dénombrement.
- Vérifiez que toutes les sections ont été remplies.

2) Couverture extérieure

- Vérifier la concordance des noms des strates, des provinces, des communes et des collines ou quartiers avec leurs codes inscrits sur la couverture à l'aide des codes de localités en annexe.
- En dessous de 'NUMERO DE MENAGE' écrivez 'NUMERO DE RECODIFICATION DE LA ZD/SC'
- En dessous des cases réservées au numéro de ménage mettez 3 cases et inscrivez dans ces 3 cases le numéro de la recodification de la ZD/SC. Vous inscrirez ensuite ce numéro sur le carton ou la feuille de garde et dans la colonne RECODIFICATION DE LA ZD.

3) Couverture intérieure.

- Vérifiez la cohérence entre les codes des strates, des provinces, de communes, des zd/sc, des collines ou quartiers et des ménages de cette page avec les codes se trouvant sur la couverture extérieure.
- En dessous des cases réservées au numéro de ménage mettez 3 cases et inscrivez dans ces 3 cases le numéro de la recodification de la ZD/SC. Vous inscrirez ensuite ce numéro sur la boîte cartonnée ou la feuille de garde et dans la colonne RECODIFICATION DE LA ZD.
- Vérifiez les codes de l'enquêteur et du contrôleur à l'aide de document se trouvant en annexe.

4) Section 0 : Renseignement de contrôle.

- En dessous de la question 12 ajoutez la question suivante :
- 13) TAILLE DU MENAGE.....|_|_|
- allez à la section 1 et compter le nombres de personnes recensées
- Inscrivez ce nombre dans les 2 cases que vous venez de créer. Si ce nombre est inférieur à 10, faites le précéder d'un 0.

Si vous n'avez pas terminé la vérification alors que vous devez arrêter le travail pour le plus tard, vous devez ranger la zd/sc dans le compartiment réservé aux zd/sc en cours de vérification c'est à dire le **compartiment N°2**.

Une fois la vérification de la zd/sc terminée, elle sera rangée dans le **compartiment N°3** c'est à dire celui réservé aux zd/sc Vérifiée. Elle est maintenant prête pour rentrer en salle de saisie. Pour cela le contrôleur se trouvant dans la salle d'archivage utilisera un registre appelé registre de transmission. Il y inscrira les informations suivantes :

Province	Commune/ Zone	Nombre de ZD/SC	Observations	Sortie		Entrée	
				Date	Nom et signature du contrôleur salle d'archivage	Date	Nom et signature du contrôleur salle de saisie

NB : Le contrôleur devra chaque jour faire le point des observations aux superviseurs du traitement qui pourra éventuellement prendre contact avec le responsable du terrain pour d'éventuel retour des questionnaires sur le terrain.

Manuel de l'agent de saisie

CONSEILS AUX AGENTS DE SAISIE

Le secret statistique vous impose de ne pas diffuser, ni commenter les renseignements de quelque nature qu'ils soient, dont vous aurez pris connaissance dans les questionnaires de l'ENQUETE PRIORITAIRE 1998

Le manuel de l'agent de saisie est votre principal outil de travail. Pour une bonne utilisation de celui-ci, ils ne devront pas hésiter à demander des éclaircissements nécessaires pour la bonne compréhension des instructions et suivre rigoureusement les instructions qui s'y trouvent.

PRESENTATION DE L'ENQUETE PRIORITAIRE 1998

L'enquête prioritaire est une enquête à par sondage à deux volets :

- l'enquête auprès des ménages
- l'enquête communautaire

L'enquête auprès des ménages

Elle concerne 7200 ménages répartis dans 452 sous collines et 134 Zones de dénombrement. Les zones dénombrement se situent à Bujumbura Mairie tandis que les sous collines concernent le reste du pays. La collecte des données se fait par un questionnaire appelé questionnaire ménage. Ils comportent 13 sections qui sont :

- section identification
- section 0 : renseignement de contrôle
- section 1 : caractéristiques socio-démographiques
 - démographie
 - éducation
 - santé
- section 2 : emploi des membres du ménages
- section 3 : fécondité
- section 4 : migrations
- section 5 : Logement et services communautaires
 - statut d'occupation du logement et sources d'approvisionnement en eau et énergie
 - accès au services communautaires
- section 6 : Agriculture et élevage
 - agriculture
 - élevage
- section 7 : Entreprises non agricoles
- section 8 : Dépenses du ménage
 - dépenses en produits de consommation courantes au cours des 15 derniers jours
- section 9 : Revenu du ménage
- section 10 : les biens du ménage
- section 11 : Anthropométrie

L'enquête communautaire

Elle concerne 500 collines réparties sur l'ensemble du territoire et utilise un questionnaire dit questionnaire communautaire. Comme son nom l'indique, les informations collectées à l'aide de ce questionnaire concernera l'ensemble de la colline. Il comportent 6 sections :

- section : identification
- section 1 : population et emploi
- section 2 : économie - équipement – environnement – habitat
 - économie
 - équipement (infrastructure)
 - environnement
 - habitat
- section 3 : éducation – formation
- section 4 : santé
- section 5 : agricultures et services aux producteurs agricoles
- section 6 : développement communautaire

Objectifs de l'enquête prioritaire

L'enquête prioritaire a pour objectifs de :

- Diagnostiquer la situation socio-économique des ménages ;
- Recueillir rapidement des renseignements prioritaires pour analyser la situation des principaux groupes socio-économiques;
- Identifier les groupes-cibles pour des mesures d'assistance sociale ou autres.

A l'issue de cette enquête, les résultats attendus sont les suivants :

- Obtention des indicateurs socio-économiques;
- Actualisation des profils de pauvreté de la population rurale et urbaine;
- Etablissement d'une note de pauvreté pour le Burundi
- Définition et exécution d'autres études à caractère socio-économique.

SAISIE DE L'ENQUETE PRIORITAIRE 1998

La saisie des données consiste à un transfert des informations du questionnaire à l'ordinateur. Elle consiste à lire les codes numériques contenues dans le questionnaires et à les entrer dans l'ordinateur à l'aide d'un programme de saisie.

Elle ne peut être réalisée que si certaines conditions sont remplies :

- questionnaires remplis par les agents, contrôlés, et codifiées
- matériel informatique apprêté
- programme de saisie élaboré et installé sur les micro – ordinateurs
- agents et contrôleurs de saisie disponibles et formés

elle comporte deux grandes étapes : la saisie à proprement parlée et la double saisie .
A ces deux grandes étapes peut être associé un volet appelé mise à jour des données .

II) GENERALITES

La saisie se déroule dans une salle aménagée à cet effet. Elle se fera sur micro-ordinateur . Pour ce faire, chaque agent de saisie disposera d'un micro-ordinateur sur lequel sera installé le programme de saisie.

Ce programme qui a été élaboré en ISSA (Integred System for Survey Analisys) a essayé d'être conforme à la structure du questionnaire. Il comporte plusieurs écrans qui s'afficheront d'eux-mêmes lors de la saisie.

Un code unique sera attribué à chaque agent qui disposera d'un poste de saisie bien précis. Il très important que chaque agent retienne son code pour l'utiliser au moment voulu.

Les agents de saisie seront assister de contrôleurs. Ils recevront les questionnaires et les autres matériels de saisie de ces derniers. Quant aux contrôleurs, ils seront assister de superviseurs.

L'unité de saisie est la zone de dénombrement ou la sous colline. Cela veut dire que chaque agent recevra une zone de dénombrement ou une sous colline au complet et procédera à la saisie de la totalité des questionnaires un même poste. Les questionnaires d'une même zone de dénombrement ou d'une sous colline ne devront ni être séparés, ni être saisis sur deux postes différents.

III) INSTRUCTIONS POUR LA MISE ŒUVRE DE LA SAISIE

Pour accéder au programme suivez les instructions suivantes :

- 1) allumer l'onduleur
- 2) allumer l'unité centrale
- 3) allumer l'écran
- 4) patientez jusqu'à ce que la fenêtre de Windows apparaisse
- 5) cliquez sur démarrer
- 6) cliquez sur redémarrer en dos
- 7) tapez **agent** et faites ENTREE (←)
- 8) une fenêtre appelé **MENU AGENT** apparaît à l'écran ;

R E P U B L I Q U E D U B U R U N D I E N Q U E T E P R I O R I T A I R E 1 9 9 8
PREMIERE SAISIE. P
DOUBLE SAISIE. V
QUITTER.....Q
FAITES VOTRE CHOIX..... []

- a) Première saisie : Cette option vous permet de rentrer les données d'une zone de dénombrement ou d'une sous colline pour la première fois à l'ordinateur ;
- b) Double saisie : C'est lorsqu'une Zone de dénombrement ou d'une sous colline a été déjà saisie et elle a été remise à un autre agent pour une deuxième saisie ;

Tapez : **P** si vous voulez faire une première saisie

D si vous voulez faire une double saisie


Q si vous voulez quitter la saisie.

- 9) Si vous avez choisi de faire de la première saisie ou de la double saisie l'écran ci - après apparaît

ENTREZ LE NUMERO DE LA ZD OU DE LA SC (attention, le numéro comporte 3 chiffres) [] (Vérifiez bien le numéro avant de valider)
--

- 10) entrez le numéro de la RECODIFICATION DE LA ZD

la saisie du numéro de la recodification de la ZD ou de la SC

- Entrer cette donnée dans la case prévue à cet effet. La case comporte 4 positions :
- Les 3 premières positions sont réservées au numéro de recodification de la ZD ou de la SC
- La quatrième position est réservée à la validation du numéro de la recodification de la ZD ou de la SC
- Entrez bien le numéro de la recodification de la ZD ou de la SC
- Vérifiez bien que vous vous n'êtes pas trompés
- Valider avec  si vous êtes sûr du numéro entré précédemment

- 11) l'écran ci - après apparaît

R E P U B L I Q U E D U B U R U N D I E N Q U E T E P R I O R I T A I R E 1 9 9 8
SAISIE DES DONNEES.....S
MISE A JOUR DES DONNEES.....M
QUITTER.....Q
FAITES VOTRE CHOIX.....[]

Tapez : **S** si vous voulez faire une saisie des données
M si vous voulez faire une mise à jour des données
Q si vous voulez quitter cette fenêtre et revenir au MENU AGENT.

IV) **L'option Saisie des données (S)**

C'est lorsque vous entrez des données d'une zone de dénombrement ou d'une sous colline qui n'a jamais été saisie ni par vous ni par un autre agent.

Comme précédemment énoncé la saisie des données concerne les codes numériques. L'agent de saisie aura à utiliser essentiellement le pavé numérique du clavier. Il aura aussi à utiliser quelques touches importantes qui sont les suivantes :

La touche BARRE D'ESPACEMENT : pour supprimer une donnée saisie dans une variable.

La touche ENTRER pour passer à la variable suivante.

La touche TAB() pour repartir à la variable précédente.

La touche F6 pour quitter les fenêtres des messages d'erreur ou pour se positionner sur une variable plus loin.

La touche F8 pour se positionner sur une variable reculée.

La touche F9 pour abandonner la saisie en cours d'un questionnaire.

La touche SHIFT combinée avec d'autres touches pour certaines fonctions.

La touche F2 pour mettre fin à la saisie.

a) la saisie des données de la section IDENTIFIANT

les données de cette section constituent les repères pour les données suivantes. Ils faut les saisir avec beaucoup d'attention. Si vous avez un problème appelez votre contrôleur.

b) la saisie des données des autres écrans :

Une fois que les données de la section identification ont été saisies, les autres sections en commençant par celle concernant la liste des individus défilent à l'écran. Il suffit d'entrer les données à la place réservée à cet effet. Si vous avez un problème, utilisez les touches appropriées ou consultez votre superviseur.

c) utilisations de certaines touches au cours de la saisie

- Au cours de la saisie des messages dont la liste se trouvent ci-après se présenteront à l'écran en cas d'erreur Pour les faire disparaître appuyer sur la touche F6.
- Si une données a été mal saisie et vous vous voulez y retourner pour une éventuelle correction, utilisez la touche SHIFT TAB.
- Il peut arriver que vous soyez très loin de la variable que vous voulez atteindre. Utilisez dans ce cas les deux touches suivantes :
- F8 lorsque vous avez dépassé la variable et F lorsque vous n'avez pas encore atteint la variable . Lorsque vous appuyez une de ces touches la fenêtre suivante apparaît.

Lorsque vous voulez abandonner la saisie en cours d'un ménage appuyez sur la touche F9 et répondez 'Y' . Si vous ne voulez plus quitter la saisie répondez par 'N'

On peut interrompre la saisie d'une zone de dénombrement et la reprendre plus tard mais il n'est pas possible d'interrompre la saisie d'un questionnaire. Si la saisie d'un questionnaire n'est pas achevée, il n'est pas pris en compte.

V) L'option **Mise à jour des données (M)**

C' est l'option qui permet de corriger des erreurs que vous avez commises lors de la saisie des données et qui ont été déjà enregistrées. Cela suppose que les données se trouvent sur votre micro – ordinateur.

Lorsque la saisie des données d'un ménage est terminée, elles sont enregistrées sur disque.

Pour corriger une erreur que vous avez commise, il faudra utiliser l'option **M (*mise à jour des données*)**. La fenêtre ci-après apparaît à l'écran

RECZD []

MENAGE []

1) entrez le numéro de la recodification de la ZD ou de la SC a laquelle appartient le ménage dont vous voulez corriger les données au niveau de RECZD []

2) entrez le numéro de ménage concerné au niveau de MENAGE []

3) appuyez sur la touche F6 ; les données de la section identification apparaît à l'écran. vous avez deux possibilités d'atteindre la variable à corriger :

a) en utilisant la touche ENTER ()

b) en appuyant sur la touche F6 : Pour cette dernière option référez vous au contrôleur.

a) Lorsque les corrections sont terminées faites :

- F6 une première fois
- F6 une deuxième fois
- F10 si les modifications doivent être sauvegardées
- F9 si les modifications doivent être abandonnées.

VI) **LA DOUBLE SAISIE**

Après avoir saisi un questionnaire, il est important de vérifier qu'il a été saisi sans erreur. La vérification consiste donc à faire une deuxième saisie. Les données nouvellement saisies seront comparées à celles entrées premièrement par le contrôleur à l'aide d'une procédure. Il procédera aux éventuelles corrections à l'aide du programme de saisie.

La vérification des données se déroulent exactement comme la saisie des données sauf que les zones de dénombrement ou les sous collines ont été déjà saisie par un autre agent de saisie. La zone de dénombrement ou la sous colline sera soit saisie en totalité soit par échantillonnage.

Dans ce dernier cas le contrôleur vous donnera des instructions quant au choix des questionnaires à saisir.

VII) **LISTE DES MESSAGES D'ERREURS**

Au cours de la saisie des données, des messages d'erreurs se présenteront parfois à l'écran. Lisez les attentivement . Vérifiez bien la conformité des valeurs qui se trouvent sur l'écran et celles se trouvant sur le questionnaire et procédez aux différentes corrections s'il ya lieu. Si vous n'avez commis une erreur de saisie, faites appel à votre contrôleur du jour.

La liste de ces messages d'erreurs ci-après :

001 la date de contrôle ne doit pas être inférieure à la date de collecte *** appuyez sur F6 pour continuer ***

002 vérifiez le code de la strate *** appuyez sur F6 pour continuer ***

003 vérifiez le code de la province *** appuyez sur F6 pour continuer ***

004 vérifiez le code de la commune *** appuyez sur F6 pour continuer ***

005 vérifiez le code de la ZD/SC *** appuyez sur F6 pour continuer ***

006 vérifiez le numéro du ménage *** appuyez sur F6 pour continuer ***

007 le numéro du ménage ne doit pas être plus grand que 13 *** appuyez sur F6 pour continuer ***

101 si le jour et le mois de naissance sont connus, l'année de naissance doit être connue *** appuyez sur F6 pour continuer ***

102 si le jour de naissance est connu, le mois de naissance doit être connu *** appuyez sur F6 pour continuer ***

103 si le mois de naissance est connu, l'année de naissance doit être connue *** appuyez sur F6 pour continuer ***

104 la date de naissance ou l'âge devrait être renseignées *** appuyez sur F6 pour continuer ***

105 la date de naissance ou l'âge doit être renseignée *** appuyez sur F6 pour continuer ***

106 au moins l'année de naissance doit être renseignée *** appuyez sur F6 pour continuer ***

107 vérifiez le numéro de cette personne *** appuyez sur F6 pour continuer ***

108 la date de collecte:%d-%d-%d est incompatible avec la date de naissance:%d-%d-%d *** appuyez sur F6 pour continuer ***

109 il ne peut pas avoir deux chefs de ménages dans un ménage *** appuyez sur F6 pour continuer ***

110 un célibataire, divorcé, séparé ou veuf ne peut pas avoir un conjoint *** appuyez sur F6 pour continuer ***

111 un célibataire, divorcé, séparé ou veuf ne peut pas être un conjoint *** appuyez sur F6 pour continuer ***

112 le chef de ménage et son conjoint ne doivent pas avoir le même sexe *** appuyez sur F6 pour continuer ***

113 une personne de %d ans ne peut pas être conjoint, père ou mère *** appuyez sur F6 pour continuer ***

114 une personne de %d ans ne peut pas être chef de ménage *** appuyez sur F6 pour continuer ***

115 cette personne ne peut pas être étudiant ou élève car elle ne va pas à l'école cette année *** appuyez sur F6 pour continuer ***

116 un homme ne peut pas être femme au foyer *** appuyez sur F6 pour continuer ***

117 l'état matrimonial concerne les individus de plus de 10 ans

201 cette personne n'est pas âgée de 7 ans et plus *** appuyez sur F6 pour continuer ***

202 vérifiez le numéro de cette personne *** appuyez sur F6 pour continuer ***

301 vérifiez le numéro, l'âge et le sexe de cette personne *** appuyez sur F6 pour continuer ***

302 le nombre de garçons survivants (%d) ne peut pas être supérieur au nombre de garçons nés vivants (%d) *** appuyez sur F6 pour continuer ***

303 le nombre de filles survivantes (%d) ne peut pas être supérieur au nombre de filles nées vivantes (%d) *** appuyez sur F6 pour continuer ***

304 le nombre de garçons nés aux cours des 12 derniers mois (%d) ne peut pas être supérieur au nombre de garçons nés vivants (%d) *** appuyez sur F6 pour continuer ***

305 le nombre de filles nées aux cours des 12 derniers mois (%d) ne peut pas être supérieur au nombre de filles nées vivantes (%d) *** appuyez sur F6 pour continuer ***

306 le nombre de garçons nés vivants au cours des 12 derniers mois et survivants (%d) ne peut pas être supérieur au nombre de garçons nés vivants (%d) au cours des 12 derniers mois *** appuyez sur F6 pour continuer ***

307 le nombre de filles nées vivantes au cours des 12 derniers mois et survivantes (%d) ne peut pas être supérieur au nombre de filles nées vivantes (%d) au cours des 12 derniers mois *** appuyez sur F6 pour continuer ***

308 incohérence entre le nombre de soeurs déclarées dans la section démographie (%d) et le nombre de soeurs déclarées dans cette section (%d)

501 erreur!! le ménage ne peut pas exister dans le même logement il ya 12 mois et ne pas habité au même endroit il ya 12 mois *** appuyez sur F6 pour continuer ***

502 incohérence entre la principale source d'énergie pour la cuisine et la principale source d'éclairage *** appuyez sur F6 pour continuer ***

503 incohérence entre le statut d'occupation il ya 12 mois et l'existence du logement il ya 12 mois *** appuyez sur F6 pour continuer ***

504 incohérence entre la principale source d'approvisionnement en eau il ya 12 mois et l'existence du logement il ya 12 mois *** appuyez sur F6 pour continuer ***

505 incohérence entre la principale source d'éclairage il ya 12 mois et l'existence du logement il ya 12 mois *** appuyez sur F6 pour continuer ***

506 incohérence entre la principale source d'énergie pour la cuisine il ya 12 mois et l'existence du logement il ya 12 mois *** appuyez sur F6 pour continuer ***

507 incohérence entre statut d'occupation du logement et son existence il ya 12 mois *** appuyez sur F6 pour continuer ***

508 incohérence entre statut d'occupation du logement et principale source d'approvisionnement en eau *** appuyez sur F6 pour continuer ***

509 incohérence entre statut d'occupation du logement et principale source d'éclairage *** appuyez sur F6 pour continuer ***

510 incohérence entre statut d'occupation du logement et principale source pour la cuisine *** appuyez sur F6 pour continuer ***

901 incohérence le ménage ne possède pas une entreprise non agricole *** appuyez sur F6 pour continuer ***

902 incohérence le ménage ne possède pas une deuxième entreprise non agricole *** appuyez sur F6 pour continuer ***

903 incohérence le ménage ne possède pas une troisième entreprise non agricole *** appuyez sur F6 pour continuer ***

1001 un ménage qui ne possède pas actuellement

nt de biens ne peut pas déclaré quele nombre a augmenté ***
appuyez sur F6 pour continuer***

1101 vérifiez bien le numéro de la mère de l'enfant
*** appuyez sur F6 pour continuer ***

1102 la mère de l'enfant ne peut pas être de sexe masculin
*** appuyez sur F6 pour continuer ***

1103 vérifiez l'age ou le numéro de la mère de l'enfant***
appuyez sur F6 pour continuer ***

1104 l'age en mois de l'enfant est incorrecte:vérifier l'age
*** appuyez sur F6 pour continuer ***

1105 vérifiez bien le sexe de l'enfant *** appuyez sur F6 pour
continuer ***

1106 vérifiez bien le nombre d'enfants de moins de 5 ans
*** appuyez sur F6 pour continuer**

1107 L'enfant doit avoir une taille et un poids
***appuyez sur F6 pour continuer**

ANNEXE 6 :
Manuel du contrôleur de saisie

CONSEILS AUX CONTRÔLEURS DE SAISIE

Le secret statistique vous impose de ne pas diffuser, ni commenter les renseignements de quelque nature qu'ils soient, dont vous aurez pris connaissance dans les questionnaires de l'ENQUETE PRIORITAIRE 1998

Le manuel du contrôleur de saisie est votre principal outil de travail. Pour une bonne utilisation de celui-ci, vous ne devez pas hésiter à demander des éclaircissements nécessaires pour sa bonne compréhension et suivre rigoureusement les instructions qui s'y trouvent.

Le contrôle de la saisie est une des tâches les plus importantes de la saisie. Il consiste à :

- aider à former des agents de saisie.
- gérer les agents en collaboration avec l'équipe technique
- distribuez les zd/sc³ à saisir ou à vérifier
- copier les fichiers des micro-ordinateurs agents au micro-ordinateur contrôleur
- copier les fichiers à vérifier du micro-ordinateur contrôleur aux micro-ordinateurs agents
- comparer les fichiers de saisie aux fichiers de vérification
- éditer et corriger les éventuelles erreurs

1) Formation des agents de saisie.

Les contrôleurs de saisie devront être des assistants formateurs lors de la formation des agents de saisie. Ils devront par conséquent maîtriser le programme de saisie et le manuel de l'agent de saisie.

2) Gestion des agents de saisie.

Les contrôleurs sont les supérieurs hiérarchiques directs des agents de saisie. Ils doivent donc veiller à leur ponctualité et à leur assiduité au travail. Ils peuvent proposer des sanctions à leur égard.

3) Distribution des ZD/SC

Pour la saisie une ZD/SC sera confiée à un et un seul agent de saisie. Pour cela le contrôleur disposera d'un registre pour le suivi de cette distribution . Les informations y relatives seront consignées dans un tableau ayant la forme suivante :

Province	Commune/ Zone	Colline/ Quartier	ZD/SC	Recodification de la ZD/SC	Nombre de ménages	Numéro de l'agent de saisie	Nom de l'agent de saisie	début de la saisie		fin de la saisie		observations
								date	heure	date	heure	

Chaque ligne du tableau devra contenir les informations relatives à la zone de dénombrement confié à un agent de saisie pour la saisie.

³ Zone de dénombrement ou sous colline

- Dans la colonne **Province** vous inscrirez le nom de la province.
- La colonne **commune / Zone** concerne le nom de la Commune s'il s'agit du milieu rural et du nom de la zone administrative s'il s'agit de Bujumbura Mairie.
- La Colonne **Colline/Quartier** est relative au nom de la colline s'il s'agit du milieu rural et du nom du **quartier** s'il s'agit de Bujumbura Mairie.
- Vous mettrez dans la colonne **ZD/SC** le numéro de la zd/sc se trouvant sur la feuille de garde ou sur la boîte cartonnée.
- Vous compterez ensuite les questionnaires que contient la zd/sc. Reportez le nombre trouvé dans la colonne **NOMBRE DE MENAGES**. S'il s'agit d'une zone de dénombrement vous devez trouver 20 ou 40, par contre s'il s'agit d'une sous colline vous devez trouver 10.
- Vous inscrirez le nom et le numéro de l'agents de saisie dans les colonnes appropriées.
- Vous remplirez la date (le jour, le mois et l'année) du début de la saisie.
- Vous remplirez l'heure (heure ,minutes) du début de la saisie.
- Vous remplirez la date (le jour, le mois et l'année) de fin de la saisie.
- Vous remplirez l'heure (heure ,minutes) de fin de la saisie.
- Vous consignerez toutes observations dans la colonne **OBSERVATIONS**.

Les autres taches du contrôleur seront effectuées grâce à deux menus appelés menu contrôleur.

- le premier menu est installé sur le micro contrôleur
- le deuxième menu sera installé sur les micros des agents de saisie.

4) Utilisation du Menu contrôleur sur micro agents de saisie

Pour utiliser le menu contrôleur , tapez CONTROLA à l'invite du DOS et faites ENTER. Un menu se présente à votre écran.



- **Copie fichier saisie sur disquette (S)** : Lorsqu'un agent termine la saisie d'une zd/sc, utilisez cette option pour copier les données se trouvant sur son micro-ordinateur sur une disquette afin de les sauvegarder plus tard sur le micro ordinateur contrôleur.

- **Copie fichier vérification sur disquette (V):** Lorsqu'un agent termine la vérification d'une zd/sc, utilisez cette option pour copier les données se trouvant sur son micro-ordinateur sur une disquette afin de les sauvegarder plus tard sur le micro ordinateur contrôleur.
- **Copie fichier pour vérification sur disque dur (D) :** Pour vérifier les données d'une zd/sc, il faudra utiliser cette option pour la copier de la disquette au disque dur du micro-ordinateur de l'agent de vérification.
- **Quitter le menu (Q) :** cette option permet de quitter le menu.

Selon vos besoins choisissez **S, V, D, Q**. Si vous choisissez **S, V, D** la fenêtre suivante apparaît à l'écran. Il suffit d'y entrer le numéro de la ZD/SC suivi de ENTER.

5) Utilisation du Menu contrôleur sur micro ordinateur contrôleur

Pour utiliser le menu contrôleur, tapez CONTROLC à l'invite du DOS et faites ENTER. Un menu se présente à votre écran..

M E N U		
R E P U B L I Q U E D U B U R U N D I E N Q U E T E P R I O R I T A I R E 1 9 9 8		
P	PREMIERE SAUVEGARDE.....	P
V	SAUVEGARDE FICHIER VERIFICATION	V
S	EDITION DES ERREURS DE SAISIE	S
E	EDITION DES ERREURS DE COHERENCE	E
C	CORRECION DES ERREURS.....	C
D	SAUVEGARDE DEFINITIVE.....	D
L	LIBERER DE L'ESPACE SUR UNE DISQUETTE	L
Q	QUITTER LE MENU.....	Q
[]	FAITES VOTRE CHOIX.....	[]
M E N U		

- **Première sauvegarde (P) :** c'est l'option qui permet de reverser les données d'une zd/sc dont la saisie est terminée sur le disque dur du micro-ordinateur du contrôleur
- **Sauvegarde fichier de vérification (V) :** Elle permet de reverser les données de vérification d'une zd/sc dont la vérification est terminée sur le disque dur du micro-ordinateur du contrôleur.
- **Edition des erreurs de saisie (S) :** Cette option permet de comparer les données d'une zd/sc saisie doublement et séparément par deux agents, ressortir les différences et les

imprimer Il faudra donc que les fichiers de saisie et les fichiers de vérification soient préalablement copiés sur le disque dur du micro-ordinateur du contrôleur.

- **Edition des erreurs de cohérence (E)** : Elle permet de détecter et d'imprimer les erreurs de cohérence des données d'une zd/sc.
- **Corrections des erreurs (C)** : une fois les erreurs de cohérence et de saisie imprimées sur listing, vous vous référez d'abord aux questionnaires pour d'éventuelles corrections sur le listing. En cas d'insolubilité de certains problèmes, faites appel à votre superviseur sinon utilisez l'option **C** (correction des erreurs) pour les corrections sur fichier.
- **Sauvegarde définitive (D)** : La sauvegarde définitive consiste à copier le fichier corrigé sur le micro-ordinateur dans un autre répertoire.
- **Libérer de l'espace sur une disquette (L)** : Il peut arriver que votre disquette n'ait plus de place pour enregistrer les données des zd/sc compte tenu du nombre de fichiers qui s'y trouvent. Utilisez l'option **(L)** pour libérer de la place sur votre disquette.
- **Quitter le menu (Q)** : cette option permet de quitter le menu.

Si vous choisissez **P, V, S, E, C, D, L** la fenêtre suivante apparaît à l'écran. Il suffit d'y entrer le numéro de la ZD/SC suivi de ENTER.

ANNEXE 7 :

- Procédure de concaténation et du calcul de l'age
- Liste du personnel du traitement

Procédure de concaténation des fichiers

copy d:\data\bubanza\zdd*.dat d:\data\p01.dat
copy d:\data\bujar\zdd*.dat d:\data\p02.dat
copy d:\data\bururi\zdd*.dat d:\data\p03.dat
copy d:\data\cankuzo\zdd*.dat d:\data\p04.dat
copy d:\data\cibitoke\zdd*.dat d:\data\p05.dat
copy d:\data\gitega\zdd*.dat d:\data\p06.dat
copy d:\data\karusi\zdd*.dat d:\data\p07.dat
copy d:\data\kayanza\zdd*.dat d:\data\p08.dat
copy d:\data\kirundo\zdd*.dat d:\data\p09.dat
copy d:\data\muranvya\zdd*.dat d:\data\p11.dat
copy d:\data\muyinga\zdd*.dat d:\data\p12.dat
copy d:\data\ngozi\zdd*.dat d:\data\p13.dat
copy d:\data\rutana\zdd*.dat d:\data\p14.dat
copy d:\data\ruyigi\zdd*.dat d:\data\p15.dat
copy d:\data\buja\buyenzi\zdd*.dat d:\data\buja\p161.dat
copy d:\data\buja\bwiza\zdd*.dat d:\data\buja\p162.dat
copy d:\data\buja\cibi\zdd*.dat d:\data\buja\p163.dat
copy d:\data\buja\kamen\zdd*.dat d:\data\buja\p164.dat
copy d:\data\buja\kinama\zdd*.dat d:\data\buja\p165.dat
copy d:\data\buja\musaga\zdd*.dat d:\data\buja\p166.dat
copy d:\data\buja\ngaga\zdd*.dat d:\data\buja\p167.dat
copy d:\data\buja\nyaka\zdd*.dat d:\data\buja\p168.dat
copy d:\data\buja\p16*.dat d:\data\p16.dat
copy d:\data\p*.dat d:\data\ep98.dat

Programme de calcul de l'age en années révolues.

```
PROC AGE
preproc
{calcul      de l'age en age   révolue}
i=1;
while i<=soccurs(epm011) do

    if Q01104(i)<>blank then
        age (i)=Q01104(i);
    ENDIF;

    if Q01103a(i)<> missing and Q01103m(i)=missing and Q01103j(i)=missing
then
        age (i)=AACOLL-Q01103a(i);
    endif;

    if Q01103a(i)<> missing and Q01103m(i)<>missing and Q01103j(i)=missing
then
        if Q01103m(i) <= MMCOLL then
            age (i)=AACOLL-Q01103a(i);
        else
            age (i)=AACOLL-Q01103a(i)-1;
        endif;
    endif;

    if Q01103a(i)<> missing and Q01103m(i)<>missing and Q01103j(i)<>missing
then

        if Q01103m(i) <= MMCOLL then
            age (i)=AACOLL-Q01103a(i);
        endif;

        if Q01103m(i) = MMCOLL then
            if Q01103j(i) <= JJCOLL then
                age      (i)=AACOLL-Q01103a(i);
            else
                age      (i)=AACOLL-Q01103a(i)-1;
            endif;
        endif;

        if Q01103m(i) > MMCOLL then
            age (i)=AACOLL-Q01103a(i)-1;
        endif;

    endif;

i=i+1;
enddo
{ fin de calcul      de l'age (i) en   années révolues   }
```

Liste du personnel du traitement des données

Responsable du traitement : Emmanuel NINDAGIYE

Contrôleur d'archivage et de codification

1) Raphaël NDIKUMANI

Contrôleurs de la saisie :

1) Janvière KAMWENUBUSA

2) Noè NDUWABIKE

Agents d'archivage et de codification

1	BUKURU	Virginie
2	NDUWIMANA	Emilienne
3	BIZIMANA	Raphaël

Agents de saisie

1	NDAYISENGA	Viola
2	TORIYEZE	Vianney
3	SINGIRANKABO	Candide
4	SINARINZI	Cécile
5	RIVUZIMANA	Aline
6	NIYONGERE	Francine
7	NDUWAYEZU	M. Rose
8	BIGIRIMANA	Acquiline
9	NDAYISHIMIYE	Christine
10	BASHIMANA	Spès Caritas
11	NTAKARUTIMANA	Dévote
12	NKURIKIYE	Francine