


Departamento Administrativo  
Nacional de Estadística



DIRECCIÓN DE METODOLOGÍA Y PRODUCCIÓN  
ESTADÍSTICA - DIMPE

**LINEAMIENTOS GENERALES AREA RURAL II  
TRIMESTRE AÑO 2005  
ABRIL-JUNIO  
ENCUESTA CONTINUA DE HOGARES - ECH**

**MARZO 2005**

	<p align="center"><b>LINEAMIENTOS GENERALES</b>  <b>AREA RURAL II TRIMESTRE</b>  <b>AÑO 2005 ABRIL - JUNIO</b>  ENCUESTA CONTINUA DE HOGARES - ECH</p>	<p>CÓDIGO: LC-ECH-MOT-01  VERSIÓN: 01  Página: 1  Fecha: 15-03-05</p>
---	--	---

## CONTENIDO

	<b>Página</b>
<b>INTRODUCCIÓN</b>	<b>2</b>
<b>VISION</b>	<b>2</b>
<b>MISIÓN</b>	
1 ORGANIZACIÓN DE LA ENCUESTA. -----	3
2 COBERTURA-----	3
3 TIPOS DE MUNICIPIOS -----	4
3.1 Formulario Verde-----	4
3.2 FORMULARIO NEGRO -----	4
3.3 FORMULARIO AZUL-----	4
4 CONFORMACIÓN DEL FORMULARIO PARA EL ÁREA URBANA. -----	4
5 CONFORMACIÓN DEL FORMULARIO PARA LA CABECERA. <b>Error! Marcador no definido.</b>	
6 CONFORMACIÓN DEL FORMULARIO PARA RESTO-----	5
7 MUESTRA-----	6
8 OPERATIVO. -----	7
9 ORGANIZACIÓN DEL OPERATIVO-----	7
9.1 RUTAS-----	7
9.2 MANEJO DEL MATERIAL. -----	8
9.3 MANEJO DE IMPLEMENTOS DEVOLUTIVOS. -----	8
10 ORGANIGRAMA TRABAJO DE CAMPO ECH RURAL-----	8
10.1 ASISTENTE TECNICO DE LA ENCUESTA. -----	9
10.2 APOYO OPERATIVO ENCUESTA CONTINUA DE HOGARES -----	9
10.3 JEFE DE GRUPO O SUPERVISOR-----	10
10.4 ENCUESTADOR -----	10
10.5 CRITICA- CODIFICACION -----	10
10.6 DIGITACION (CAPTURA).-----	10
11 ASPECTOS ADMINISTRATIVOS -----	11
12 CONTRATACIÓN DE VEHÍCULOS Y TRANSPORTES ESPECIALES-----	12
12.1 OBLIGACIONES-----	13
12.2 ALQUILER DE TRANSPORTES ESPECIALES Y GUÍAS-----	14
13 PRESUPUESTO-----	14
14 SUPERVISION TECNICA. -----	15



## INTRODUCCION

El Departamento Administrativo Nacional de Estadística - DANE -, es una entidad gubernamental de carácter técnico que tiene como objetivos principales, el diseño e implementación del Sistema Nacional de Información Estadística y la producción de indicadores socioeconómicos y demográficos básicos para el país, asegurando con lo anterior los máximos estándares de calidad y oportunidad de la información, su difusión y el fomento de la cultura estadística a nivel nacional.

Recordar siempre que es la:

### Misión del DANE

La Misión del DANE es producir y difundir información estadística estratégica para la toma de decisiones en el desarrollo económico y social del país. A partir de su liderazgo técnico ejercer la regulación del sistema estadístico nacional.

Dentro de este contexto, el DANE desarrolla la Encuesta Continua de Hogares cuyo objeto principal es proporcionar información básica acerca del tamaño y estructura de la fuerza de trabajo de la población: empleo, desempleo e inactividad.

La Encuesta Continua recoge además, otras variables como: demografía, edad, educación, parentesco, datos de la vivienda, datos del hogar, Sector informal, etc., e información de los diferentes módulos que se incluyen en cada bimestre o trimestre.

### Visión del DANE

El DANE, en el año 2006 consolidará su liderazgo en la producción, difusión y regulación de la información estadística en los ámbitos nacional, sectorial y territorial, y fortalecerá su prestigio y credibilidad.



## **1 ORGANIZACIÓN DE LA ENCUESTA.**

A nivel Nacional, se tiene una organización operativa similar a la utilizada en la encuesta continua urbana. En el DANE Central, los aspectos metodológicos y operativos estarán a cargo del equipo de Encuesta Continua de Hogares de la Dirección de Metodología y Producción Estadística (Temática Social, Logística de Campo y Diseños Muestrales), quienes tendrán la responsabilidad de definir, coordinar y orientar los aspectos conceptuales, metodológicos, operativos, muestrales y administrativos de la encuesta.

A nivel Territorial, teniendo en cuenta que el operativo será descentralizado, todas las Direcciones Territoriales cuentan con un Asistente Técnico y un Apoyo Operativo, y para el trabajo de campo se conformarán grupos de 2 ó 3 encuestadores (dependiendo de la ruta correspondiente, los segmentos a trabajar y el número de días asignados) y un Supervisor o Jefe de Grupo, acompañados por un vehículo y su conductor.

## **2 COBERTURA**

Dentro del nuevo marco conceptual y metodológico de la Encuesta Continua de Hogares, para esta etapa de la investigación, se utilizará la muestra teniendo como base algunos segmentos ya trabajados en la encuesta de hogares transversal. segmentos adicionados durante los tres últimos trimestre del año 2002 y segmentos que para esta etapa se incluirán con el objeto de hacer representativa la muestra, los cuales están ubicados en cabeceras y resto, y cuyos resultados serán representativos a nivel nacional, departamental, regional, (considerando las cuatro grandes regiones del país), a nivel urbano y rural.

El área urbana cubre en promedio un total de (44) municipios mensuales (aproximadamente 198 segmentos) en cabeceras municipales, más las 13 ciudades tradicionales con sus áreas metropolitanas (2.500 segmentos): Barranquilla – (Soledad), Bucaramanga (Girón, Floridablanca, Piedecuesta), Santafé de Bogotá (Soacha), Manizales (Villamaría – La Virginia), Medellín (Valle de Aburra), Cali (Yumbo), Pasto, Cartagena, Cúcuta, Montería, Villavicencio, Pereira (Dosquebradas) e Ibagué.

La Muestra para la parte rural, cubre en promedio un total de 71 municipios mensuales (aproximadamente 202 segmentos) en diferentes municipios de los Centros Poblados y Resto disperso.

	<b>LINEAMIENTOS GENERALES AREA RURAL</b> <b>II TRIMESTRE AÑO 2005 ABRIL –JUNIO</b> ENCUESTA CONTINUA DE HOGARES - ECH	CÓDIGO: LC-ECH-MOT-01 VERSIÓN: 01 Página: 4 Fecha: 15-03-05
---	---	--

### 3 TIPOS DE MUNICIPIOS

El Anexo 1 contiene la lista de municipios a investigar, clasificados por Región y Departamento y con el respectivo número de segmentos para URBANA (cabecera) y RURAL (centro poblado y resto).

#### 3.1 Formulario Verde

Este formulario se trabajará para la encuesta en las 13 ciudades que componen la muestra.

#### 3.2 FORMULARIO NEGRO

Este formulario se aplicará a la muestra de las ciudades que componen la cabecera (Clase 1), y que se encuentran relacionados en el Anexo 1. (Cabecera CAB).

#### 3.3 FORMULARIO AZUL

Se trabajará en los municipios que conforman la muestra RURAL (Clases 2 y 3) y que se relacionan en el Anexo 1 Resto.

**Clase 2 (CP):** Comprende los centros poblados (Inspecciones de Policía, Corregimientos y Caseríos).

**Clase 3 (RESTO):** Corresponde al área rural dispersa. Las carpetas de muestra están identificadas con su respectiva clase.

**Es importante que el Jefe de Grupo o Supervisor de cada una de las rutas previamente verifique que el formulario que se aplique en campo sea el que corresponda según la clase de municipio debidamente asignado en la Carpeta de Muestra que se envía a cada Dirección Territorial.**

### 4 CONFORMACIÓN DEL FORMULARIO PARA EL ÁREA URBANA

El formulario (VERDE) a utilizar en el área Urbana, comprende varios temas y por funcionalidad está organizado por capítulos, así:

- A.I Identificación
- A.II Datos de la Vivienda
- A.III Datos del Hogar
- A.IV Control de Calidad de la encuesta
- B. Características Generales
- C. Educación
- D. Fuerza de Trabajo



**LINEAMIENTOS GENERALES AREA RURAL**  
**II TRIMESTRE AÑO 2005 ABRIL –JUNIO**  
ENCUESTA CONTINUA DE HOGARES - ECH

CÓDIGO: LC-ECH-MOT-01  
VERSIÓN: 01  
Página: 5  
Fecha: 15-03-05

- E. Ocupados
  - Empleo principal (informalidad)
  - Empleo secundario
  - Empleo con insuficiencia de horas y situaciones de empleo inadecuado.
- F. Desocupados
- G. Inactivos

## **5 CONFORMACIÓN DEL FORMULARIO PARA RESTO**

El formulario (AZUL) a utilizar en la parte Rural, comprende varios temas y por funcionalidad está organizado por capítulos, así:

- A.I Identificación
- A.II Datos de la Vivienda
- A.III Datos del Hogar
- A.IV. Control de Calidad de la encuesta
- B. Características Generales
- C. Educación
- D. Fuerza de Trabajo
- E. Ocupados
  - Empleo principal (informalidad)
  - Empleo secundario
  - Empleo con insuficiencia de horas y situaciones de empleo inadecuado.
- F. Desocupados
- G. Inactivos

## **CONFORMACIÓN DEL FORMULARIO PARA CABECERAS**

El formulario (NEGRO) a utilizar en la parte cabeceras municipales, comprende varios temas y por funcionalidad está organizado por capítulos, así:

- A.I Identificación
- A.II Datos de la Vivienda
- A.III Datos del Hogar
- A.IV. Control de Calidad de la encuesta
- B. Características Generales
- C. Educación
- D. Fuerza de Trabajo
- E. Ocupados
  - Empleo principal (informalidad)
  - Empleo secundario
  - Empleo con insuficiencia de horas y situaciones de empleo inadecuado.
- F. Desocupados
- G. Inactivos



## MODULOS

Son investigaciones específicas solicitadas por la misma entidad o por entidades particulares, que se aplican para conocer en profundidad ciertas características de una variable, un tema etc., y se anexan en cada bimestre o trimestre a la encuesta como por ejemplo: datos de vivienda, datos del hogar, Migración, Gastos de los hogares en algunos servicios, informalidad, etc.

## 6 MUESTRA

El diseño muestral corresponde a la muestra de cobertura del Censo 93, aplicada en 1994 (recuentos). La cartografía será la utilizada en los años 1989 y 1990 (área rural).

En cuanto a las Carpetas de Muestra para el Area Rural y Resto, se incluyen las viviendas a visitar (formato EH-56 ó ECH-2) con su respectivo croquis y la cartografía necesaria para ubicarse correctamente en cada municipio. Estas carpetas fueron elaboradas y actualizadas por el Equipo de Diseños Muestrales, y serán remitidas a cada Dirección Territorial con la debida anticipación. En la medida en que se avance en el proceso de recolección, se debe actualizar el formato (EH-56 ó ECH2) con sus respectivas viviendas y hogares.

En la carpeta de Muestra se encuentran las instrucciones a tener en cuenta y la simbología que se utilizará tanto en la parte URBANA (Cabecera) como en la RURAL (Resto), cuando sea necesario hacer alguna modificación, o cuando se presenten diferencias en terreno, tanto cartográficas como del EH-56 ó ECH -2.

Este material debe ser actualizado por el Jefe de Grupo o Supervisor en el terreno y devuelto al Coordinador de la Encuesta quien, una vez verificado, lo devolverá debidamente relacionado, a la Dirección de Metodología y Producción Estadística (Logística de Campo), cuando finalicen los diferentes procesos de la Encuesta en cada Dirección Territorial o Subsede.

Recuerde **que los lotes y las no viviendas** relacionadas, se deben sólo verificar para estar seguros de que allí no existen viviendas con hogares que conformen la muestra, pero no se debe, para estos casos, utilizar formularios de la Encuesta Continua de Hogares, ni para transcribir las direcciones ni para grabarla. Estas direcciones se encuentran en el EH56 ó ECH-2 solo como una guía, pero no se contabilizan como parte de la muestra de hogares.

Este material será utilizado para actualizar el recuento inicial, teniendo en cuenta la movilidad que se puede encontrar cada año en los segmentos visitados.

Una vez terminada la recolección enviar los formatos EH-61 ó ECH-1 y EH-56 ó ECH-2 junto con la carpeta de muestra al DANE Central (Logística de Campo), a fin de que esta



información sea grabada y actualizada para conformar la Muestra en archivo magnético, esto se utilizará para la selección de la muestra para próximas etapas.

## **7 OPERATIVO.**

Para el operativo de campo se tiene, que la recolección de la información se hará por el sistema de BARRIDO, el cual consiste en que todos los recolectores se concentran en un mismo segmento hasta terminar la recolección del mismo. Sin embargo, cuando no sea posible en una sola jornada de trabajo finalizar la recolección, se debe volver cuántas veces sea posible a fin de obtener la información completa de todo el segmento.

## **8 ORGANIZACIÓN DEL OPERATIVO**

La encuesta continua urbana se trabajará conforme al esquema usualmente utilizado y para la recolección en Cabecera - Resto, se ha diseñado un operativo similar, cuyos lineamientos generales se dan a continuación.

### **8.1 RUTAS**

Para cubrir la encuesta dentro de los plazos establecidos del 11 de abril al 10 de julio de 2005, se han conformado Equipos de trabajo que realizarán el operativo de campo conforme a los plazos establecidos en las rutas diseñadas para cada municipio en el trimestre.

Cada Equipo de trabajo estará conformado por un (1) Jefe de Grupo y tres (3) o dos (2) Recolectores. El Jefe de Grupo o supervisor, coordinará y responderá por el trabajo encomendado, con el apoyo de un (1) vehículo y su conductor, contratados para el Operativo por la regional respectiva.

El Anexo No. 2, contiene la ciudad responsable de la salida de cada ruta, la conformación del Equipo, semana de recolección para cada municipio, número de segmentos, total de días-viáticos y período de recolección asignado para el desarrollo del trabajo de campo.

**Teniendo en cuenta que las rutas incluyen los municipios que aplicarán el formulario negro (Clase 1) y el azul (Clases 2 y 3), se debe tener especial cuidado sobre el tipo de formulario a aplicar en cada municipio, con el fin de evitar una incorrecta utilización. Para esto, consulte el Anexo 1 de este documento, y tenga presente que el formulario negro se aplicará a los segmentos que corresponden a cabecera (Clase 1 según las Carpetas de Muestra) y los formularios azules a los segmentos que corresponden a resto (Clases 2 y 3 según las carpetas de Muestra).**

Dadas las características de la Muestra para esta clase de operativo, es indispensable que las rutas se cumplan en lo posible tal como están establecidas, respetando los tiempos asignados y **EL MES CORRESPONDIENTE (recuerde que el mes no es mes calendario sino el mes establecido de acuerdo con la distribución de semanas que se da para**





**cada trimestre),** así como los días de descanso establecidos. Cualquier cambio que por motivo de fuerza mayor se piense hacer, debe ser consultado antes de cualquier decisión con el DANE Central, sin embargo **tenga en cuenta que la muestra con relación al mes asignado se debe respetar, no se aceptan cambios de muestra entre meses.**

Las rutas entre Direcciones Territoriales y subsedes, se deben analizar entre cada uno, a fin de que no se efectúe la recolección en las dos partes en una o dos semanas, sino que se distribuya dentro del mes en lo posible equilibrando la muestra.

## **8.2 MANEJO DEL MATERIAL.**

Dada la cantidad de material que se va a manejar, y la responsabilidad de cada grupo con los formularios diligenciados, el Jefe de Grupo debe seguir las siguientes instrucciones, con respecto del material a su cargo.

En la medida en que se vaya desarrollando la recolección, el material diligenciado de cada municipio, debe ser remitido por transporte intermunicipal, debidamente relacionado, a la Dirección Territorial a la cual pertenezca el grupo. El Jefe de grupo avisará telefónicamente o por telegrama el día y la forma de envío de dicho material.

El material, antes de ser enviado a la Oficina Regional, debe ser revisado por el Jefe del equipo, a fin de garantizar su correcto diligenciamiento (cada formulario debe tener el Vo. Bo. del respectivo Jefe de Grupo), para continuar en la Dirección Territorial el proceso de crítica y grabación.

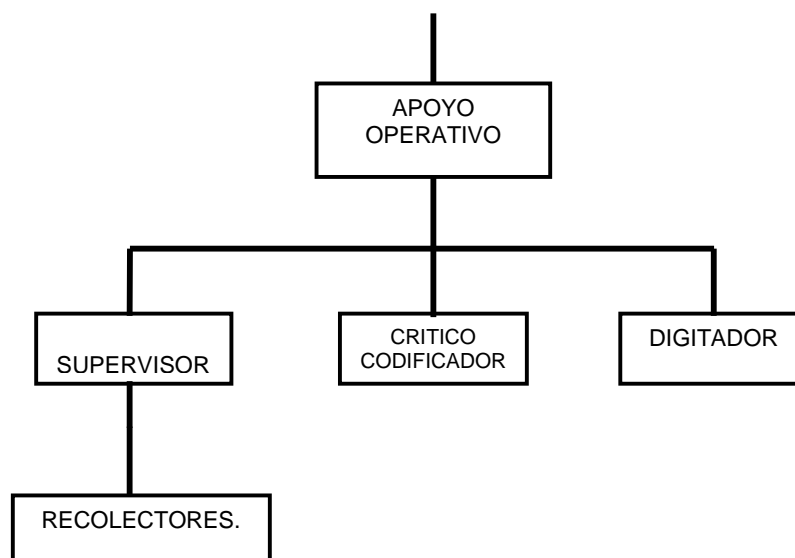
El Asistente Técnico o el Apoyo Operativo debe verificar dicho material y clasificarlo, para su posterior crítica y grabación.

## **8.3 MANEJO DE IMPLEMENTOS DEVOLUTIVOS.**

Cada grupo de trabajo contará con una serie de implementos necesario para la ejecución del operativo de campo a saber: Maletín, chalecos, gorras, carnés, linternas, capas impermeables, y tablas de apoyo, los cuales tienen carácter devolutivo y deben ser entregados por parte del recolector al jefe de grupo, quien deberá reintegrarlos al asistente técnico de la ECH, una vez concluya la fase de recolección.

## **9 ORGANIGRAMA TRABAJO DE CAMPO ECH RURAL**

ASISTENTE  
TECNICO  
ECH



## **ORGANIZACIÓN DEL TRABAJO DE CAMPO**

A fin de adelantar de manera ágil y eficiente el operativo de la encuesta, se ha conformado un equipo operativo de carácter temporal que funcionará con base en seis (6) niveles en su organización así:

### **9.1 ASISTENTE TECNICO DE LA ENCUESTA.**

A nivel de cada Dirección Territorial es el responsable de la dirección técnica de la encuesta en todos sus aspectos, de él dependen los equipos de trabajo adscritos a su regional, con quienes debe mantener comunicación permanente.

En la parte I: Procedimientos Generales del Manual de Conceptos Básicos y Recolección, en el literal "Dentro de sus obligaciones y funciones", del Manual de Conceptos Básicos de Recolección, se especifican sus funciones.

### **9.2 APOYO OPERATIVO ENCUESTA CONTINUA DE HOGARES**

Es responsable de las actividades preliminares de la encuesta, en las sedes y en las subsede y tiene a su cargo el manejo de la encuesta en todos sus aspectos.

En la parte I: Procedimientos Generales del Manual de Conceptos Básicos y Recolección, en el literal "Dentro de sus obligaciones y funciones", del Manual de Apoyo Operativo, se

	<b>LINEAMIENTOS GENERALES AREA RURAL</b> <b>II TRIMESTRE AÑO 2005 ABRIL –JUNIO</b> ENCUESTA CONTINUA DE HOGARES - ECH	CÓDIGO: LC-ECH-MOT-01 VERSIÓN: 01 Página: 10 Fecha: 15-03-05
---	---	---

especifican las funciones y las actividades que debe tener en cuenta el apoyo en las sedes y en las subsedes.

### 9.3 JEFE DE GRUPO O SUPERVISOR

Coordina y controla directamente la recolección del trabajo de campo en las áreas que se le asignen y tiene a su cargo 3 o 2 encuestadores.

En el literal "Instrucciones Generales", del Manual de Supervisión, se especifica las funciones, labores y las normas que debe tener encuentra el Supervisor de Campo.

### 9.4 ENCUESTADOR

Conocido también como recolector, es la persona encargada de obtener la información requerida en varios segmentos de acuerdo con las normas y conceptos establecidos, dependen directamente del supervisor y es a él a quien reportan su trabajo.

En la parte I: Procedimientos Generales del Manual de Conceptos Básicos y Recolección, se especifican las funciones, labores, y las normas que deben tener en cuenta durante la recolección.

### 9.5 CRITICA- CODIFICACION

La crítica - codificación se hará utilizando el Manual de Crítica Codificación elaborado por el equipo de la Encuesta Continua de Hogares y que contiene tanto las normas de crítica como los códigos que se deben utilizar en la codificación de algunas preguntas. Igualmente, para las preguntas de rama de actividad, se utilizarán los códigos de la CIIU Revisión 3 adaptada para Colombia (recuerde que la codificación de estas preguntas se hace a cuatro (4) dígitos para lo cual requiere una especificación muy amplia de la rama de actividad de la empresa) y la ocupación utilizando la Clasificación Nacional de Ocupaciones. Se tiene el proyecto de codificar esta ocupación a 4 dígitos, por lo que se recomienda empezar a efectuar un mayor sondeo en esta pregunta para tener la información suficiente para poder codificar la pregunta a este nuevo nivel de desagregación, y la Divipola para los códigos de Departamento y Municipios.

Los críticos-codificadores dependen directamente del Asistente Técnico de la Encuesta o del apoyo y es a ellos, a quienes reportarán su trabajo, para algunas ciudades donde la Muestra lo permite, será el mismo crítico – codificador de la encuesta urbana.

En el literal "Normas Generales", del Manual de Critica y Codificación, se especifican las funciones, labores y normas que debe tener en cuenta el critico-codificador, durante la revisión del material.

### 9.6 DIGITACION (CAPTURA).

	<b>LINEAMIENTOS GENERALES AREA RURAL</b> <b>II TRIMESTRE AÑO 2005 ABRIL –JUNIO</b> ENCUESTA CONTINUA DE HOGARES - ECH	CÓDIGO: LC-ECH-MOT-01 VERSIÓN: 01 Página: 11 Fecha: 15-03-05
---	---	---

Para la fase de captura, se deben llevar los mismos controles utilizados para la encuesta urbana.

El digitador (que para esta etapa, en algunas ciudades, es el mismo crítico) debe guiarse por el manual del usuario del sistema de captura.

Cualquier duda que se presente con relación al programa de captura y que no pueda ser solucionada, consultando el Manual del Digitador, debe reportarse a la Dirección de Metodología y Producción Estadística.


El Asistente Técnico de la Encuesta debe confrontar el resumen de crítica con el resumen de grabación, estos dos resultados deben ser iguales tanto en el número de hogares con encuesta completa como en el número de hogares iniciales. Las fechas de envío de la información digitada, se deben cumplir de acuerdo con el Cronograma de Actividades. El resumen de crítica se debe diferenciar entre las ciudades en las cuales se diligencia el formulario negro (cabeceras) y ciudades en las cuales se diligencia el formulario azul (resto).

Vale la pena recordar que una vez finalizada la captura de la información, las carpetas de muestra (Cabecera y resto), se deben enviar con su respectiva relación, y las anotaciones que considere pertinentes, a la Dirección de Metodología y Producción Estadística (Logística de Campo).

## 10 ASPECTOS ADMINISTRATIVOS

La contratación del personal temporal necesario para la ejecución de las etapas 0504, 0505 y 0506 se harán de acuerdo con las especificaciones que se dan más adelante, en cuanto a clase de contratación y honorarios, cada Dirección Territorial tiene asignado un presupuesto, del cual descontarán los dineros requeridos los cuales deben ser autorizados por la Oficina de Planeación del DANE Central.

<b>Cargo</b>	<b>Clase de Contratación y Honorarios</b>
Recolectores	Contrato por Orden de Prestación de servicios con honorarios Mensuales de \$666.250.
Jefes de Grupo	Contrato por Orden de Prestación de servicios con honorarios Mensuales de \$788.840.

	<b>LINEAMIENTOS GENERALES AREA RURAL</b> <b>II TRIMESTRE AÑO 2005 ABRIL –JUNIO</b> ENCUESTA CONTINUA DE HOGARES - ECH	CÓDIGO: LC-ECH-MOT-01 VERSIÓN: 01 Página: 12 Fecha: 15-03-05
---	---	---

Crítico-codificador      Contrato por Orden de Prestación de servicios con  
Grabador                    honorarios Mensual de \$666.250.

Viáticos:                    De acuerdo con la Resolución 064 del 24 de Enero de 2005, se pagarán viáticos tanto a los Recolectores como a los Jefes de Grupo, de \$42.000 diarios.

Para la legalización de los dineros de este rubro se recomienda:

Cada Dirección Territorial producirá el acto administrativo que otorga las comisiones según la ruta establecida.

El avance de viáticos quedará a juicio de la Dirección Territorial, de acuerdo con la disponibilidad presupuestal.

Para respaldar el manejo del anticipo de viáticos del personal, cada persona debe constituir una Póliza de Manejo del anticipo, con una entidad aseguradora legalmente constituida en Colombia.

Al Jefe de Grupo o Supervisor se le entregará el dinero de Caja Menor, para cubrir transportes especiales e imprevistos, que deben ser legalizados en cada Dirección Territorial una vez finalizado el operativo de recolección. Estos dineros estarán amparados por una póliza de manejo cuyo costo lo asume el DANE.

**Finalizado el operativo de campo, el Jefe de Grupo o Supervisor debe entregar los elementos devolutivos de su equipo los respectivos soportes de los gastos en los cuales se incurrió en el operativo, por ejemplo pago de guías, lanchas, transporte en bestias, etc. Estos soportes deben venir debidamente diligenciados y firmados por las personas y o entidades que prestaron el respectivo servicio y elaborar un Informe Final de Comisión, en el cual especifique los aspectos mas sobresalientes en el operativo en cuanto a la recolección, la muestra, el transporte, los recolectores e inconvenientes presentados durante el trimestre.**

## 11 CONTRATACIÓN DE VEHÍCULOS Y TRANSPORTES ESPECIALES

Se requiere un vehículo por cada grupo de trabajo para el transporte tanto del personal contratado como del material requerido para la Encuesta.

La contratación se debe hacer de acuerdo con lo estipulado para tal fin por el DANE Central.

### Requisitos de los Vehículos:



Deberán ser camperos con capacidad mínima de cinco (5) personas, excluyendo al conductor.

Disponer de parrilla para el transporte de paquetes, equipaje y material a utilizar durante la encuesta.

Debe llevar llanta de repuesto y ésta debe estar fuera del vehículo.

Llevar equipo de herramienta y de carretera

Debe tener doble transmisión en perfecto funcionamiento.

El modelo del vehículo debe ser posterior a 1997.

Para su contratación, debe poseer los siguientes documentos:

Fotocopia de la Tarjeta de Propiedad

Pase actualizado del conductor del vehículo.

Fotocopia del Seguro Obligatorio vigente del vehículo.

Fotocopia de la cédula de ciudadanía del propietario del vehículo.

Fotocopia de la cédula de ciudadanía del conductor del vehículo, cuando no sea el propietario quien lo maneje.

## **11.1 OBLIGACIONES**

El pago de transporte incluye todos los gastos de mantenimiento del vehículo y los gastos del conductor. **" teniendo en cuenta la forma de contratación actual, el Asistente Técnico de la encuesta, debe dejar este punto muy claro en el contrato de trabajo, ya que el cumplimiento de este ítem es muy importante para el buen desarrollo del proyecto."**

Una vez seleccionado el vehículo, se procederá a la elaboración del respectivo contrato, exigiéndose la constitución de la garantía.

El propietario (o empresa contratada) debe aceptar la zona que deberá laborar, la cual se le dará a conocer antes de la elaboración del Contrato de Trabajo, y será la asignada por el Asistente Técnico de la Encuesta.

Los vehículos que apoyarán a cada Grupo de trabajo podrán ser contratados mediante Contrato u Orden de prestación de Servicios, con una tarifa diaria hasta de \$ 100.000, que cada Director Territorial podrá convenir según la oferta de este medio de transporte.

Dentro de los términos del Contrato u Orden de Prestación de Servicios, debe estipularse que el mismo podrá disolverse unilateralmente por parte del DANE, cuando el servicio que



el vehículo preste no sea satisfactorio para el trabajo del Grupo, o cuando el carro sufra algún daño y por esta razón el Grupo quede sin transporte, lo cual podría retrasar el trabajo.

Los pagos anticipados correspondientes a dicho contrato, se sugiere no deben sobrepasar el 50% del total del contrato a pagar, por los días que dure el recorrido. La cancelación del saldo quedará a juicio del Director Territorial, de acuerdo con la disponibilidad presupuestal, previa certificación de haber cumplido a cabalidad con los términos del contrato.

## **11.2 ALQUILER DE TRANSPORTES ESPECIALES Y GUÍAS**

Teniendo en cuenta que para el desarrollo del proyecto se requiere la contratación de transportes adicionales (por ejemplo cabalgaduras, embarcaciones, etc.) y gastos especiales (guías) indispensables en muchas áreas rurales tanto para ubicarse correctamente como para que faciliten el acceso a la región por tratarse de personas conocidas, éstas partidas se asignaron con base en el Operativo de Campo.

Estos dineros los autorizará el Asistente Técnico de la Encuesta en coordinación con el Asistente Administrativo de Dirección Territorial, de acuerdo con el número de municipios que deben visitar. El Jefe del equipo presentará, para la legalización respectiva, certificación de pago, o la justificación del gasto en forma escrita, ésta debe contener la fecha, la descripción completa del servicio prestado, el valor pagado, el nombre y el número del documento de identidad y la firma de quien prestó el servicio, una vez finalizado el operativo.

## **12 PRESUPUESTO**

El presupuesto fue asignado a cada una de las Direcciones Territoriales, por la Oficina de Planeación.

Para efectos de su ejecución y control, se deben tener en cuenta los siguientes parámetros:

En general y salvo algunas excepciones, cada grupo estará conformado por un (1) Jefe de Grupo y tres (3) o dos (2) Recolectores, contratados mediante Orden de Prestación de Servicios.



**LINEAMIENTOS GENERALES AREA RURAL**  
**II TRIMESTRE AÑO 2005 ABRIL –JUNIO**  
ENCUESTA CONTINUA DE HOGARES - ECH

CÓDIGO: LC-ECH-MOT-01  
VERSIÓN: 01  
Página: 15  
Fecha: 15-03-05

Los viáticos del personal, tanto de planta como por Orden de Prestación de Servicios que formen parte de cada ruta, se fijarán con las escalas de viáticos establecidas en la Resolución No. 064 del 24 de enero de 2005 (\$42.000 diarios por persona para contratistas).

Cada uno de los Equipos contará con el apoyo de un vehículo y su conductor, contratados durante el período de recolección, con una tarifa diaria de hasta \$ 100.000. diarios. Las horas carro se pagarán a \$ 12.000 . en todas las ciudades.

Teniendo en cuenta que para esta etapa de la encuesta se utilizarán tablas de apoyo, linternas y botiquines empleados en etapas anteriores, se presupuestó un valor adicional para materiales y suministros de \$3.300 por segmento (incluye el costo de bolsas plásticas, lápices, borradores, etc.).

Para la adquisición de medicamentos y pilas, correo, envío de material y comunicaciones, se asignó una partida global de acuerdo con los requerimientos de cada Regional.

#### **GASTOS GENERALES ESPECIALES.**

En este rubro se contempló la adquisición de un Seguro de Vida para cada integrante de las rutas: Jefes de grupo, encuestadores. El seguro debe amparar todo el periodo de recolección.

### **13 SUPERVISION TECNICA.**

Para este rubro, se asignaron 3.5 días para cada uno de los Asistentes de la Encuesta, quienes deben acompañar a los encuestadores en las primeras semanas.

Cada uno de las personas que efectúen esta supervisión técnica deberán enviar el respectivo informe de Comisión a esta oficina.

La supervisión técnica debe considerar aspectos operativos y técnicos, teniendo en cuenta diligenciamiento de formularios, conceptos generales, definiciones básicas, forma de abordar los recolectores al hogar. Para el supervisor se debe analizar la forma como se ubica en campo y cómo presenta sus recolectores en los hogares, lo que garantiza una buena recolección y una cobertura aceptable.





**LINEAMIENTOS GENERALES AREA RURAL**  
**II TRIMESTRE AÑO 2005 ABRIL –JUNIO**  
ENCUESTA CONTINUA DE HOGARES - ECH

CÓDIGO: LC-ECH-MOT-01  
VERSIÓN: 01  
Página: 16  
Fecha: 15-03-05



**LINEAMIENTOS GENERALES AREA RURAL**  
**II TRIMESTRE AÑO 2005 ABRIL –JUNIO**  
ENCUESTA CONTINUA DE HOGARES - ECH

CÓDIGO: LC-ECH-MOT-01  
VERSIÓN: 01  
Página: 17  
Fecha: 15-03-05

**DISTRIBUCION DE LA MUESTRA DE LA ENCUESTA CONTINUA DE HOGARES**  
**ETAPA 0504 DE ABRIL DE 2005**

COD_DPTO	DEPARTAMENTO	COD_MPIO	MUNICIPIO	CABECERA	RESTO	TOTAL
08	Atlántico	078	Baranoa	26	6	32
08	Atlántico	001	Barranquilla		1	1
13	Bolívar	006	Achí	6	9	15
13	Bolívar	001	Cartagena		1	1
23	Córdoba	069	Ayapel	4	6	10
23	Córdoba	182	Chinú	4	4	8
70	Sucre	001	Sincelejo	32	2	34
15	Boyacá	183	Chita	2	9	11
15	Boyacá	814	Toca	2	5	7
15	Boyacá	187	Chivata		2	2
15	Boyacá	500	Oicata		1	1
25	Cundinamarca	754	Soacha	7	2	9
50	Meta	226	Cumará	6	4	10
50	Meta	573	Puerto López	10	6	16
50	Meta	001	Villavicencio		2	2
54	Norte de Santander	498	Ocaña	29	8	37
54	Norte de Santander	261	El Zulia		1	1
68	Santander	167	Charalá	3	5	8
68	Santander	547	Piedecuesta		1	1
05	Antioquia	250	El Bagre	7	3	10
05	Antioquia	686	Santa Rosa de Os	3	4	7
17	Caldas	653	Salamina	10	6	16
17	Caldas	777	Supia	7	6	13
17	Caldas	873	Villamaria		1	1
18	Caquetá	460	Milán	2	14	16
18	Caquetá	860	Valparaiso	3	14	17
19	Cauca	418	López	1	8	9
19	Cauca	318	Guapi	3	6	9
66	Risaralda	594	Quinchía	6	15	21
66	Risaralda	170	Dos Quebradas		1	1
66	Risaralda	001	Pereira		4	4
73	Tolima	349	Honda	16	2	18
27	Chocó	001	Quibdó	17	6	23
27	Chocó	425	Medio Atrato		2	2
27	Chocó	600	Rio Quito		1	1
52	Nariño	405	Leiva	2	6	8
52	Nariño	001	Pasto		1	1
76	Valle	616	Riofrío	8	8	16
76	Valle	001	Cali		1	1
				216	184	400



**LINEAMIENTOS GENERALES AREA RURAL**  
**II TRIMESTRE AÑO 2005 ABRIL –JUNIO**  
ENCUESTA CONTINUA DE HOGARES - ECH

CÓDIGO: LC-ECH-MOT-01  
VERSIÓN: 01  
Página: 18  
Fecha: 15-03-05

**ETAPA 0505 DE MAYO DE 2005**

REGION	COD_DPTO	DEPARTAMENTO	COD_MPIO	MUNICIPIO	CABECERA	RESTO	TOTAL
1	08	Atlántico	141	Candelaria	13	4	17
1	08	Atlántico	832	Tubará	9	5	14
1	13	Bolívar	838	Turbaná	10	6	16
1	13	Bolívar	001	Cartagena		1	1
1	20	Cesar	001	Valledupar	33	5	38
1	23	Córdoba	001	Montería		1	1
1	23	Córdoba	660	Sahagún	7	11	18
2	15	Boyacá	759	Sogamoso	8	3	11
2	25	Cundinamarca	288	Fúquene	1	2	3
2	25	Cundinamarca	407	Lenguazaque	2	4	6
2	50	Meta	001	Villavicencio		1	1
2	50	Meta	245	El Calvario	1	3	4
2	50	Meta	606	Restrepo	7	8	15
2	50	Meta	686	San Juanito		1	1
2	54	Norte de Santander	001	Cúcuta		1	1
2	54	Norte de Santander	874	Villa del Rosario		1	1
2	54	Norte de Santander	003	Abrego	4	10	14
2	54	Norte de Santander	810	Tibú	5	9	14
2	68	Santander	673	San Benito		2	2
2	68	Santander	720	Santa Helena	1	3	4
2	68	Santander	013	Aguada		2	2
2	68	Santander	051	Aratoca	2	5	7
2	68	Santander	160	Cepitá		1	1
2	68	Santander	370	Jordán		1	1
2	68	Santander	397	La Paz	1	3	4
3	05	Antioquia	001	Medellín		1	1
3	05	Antioquia	266	Envigado		1	1
3	05	Antioquia	321	Guatapé	4	4	8
3	05	Antioquia	004	Abriaquí	1	1	2
3	05	Antioquia	284	Frontino	3	5	8
3	17	Caldas	001	Manizales		1	1
3	17	Caldas	380	La Dorada	22	2	24
3	63	Quindío	470	Montenegro	32	8	40
3	66	Risaralda	001	Pereira		4	4
3	66	Risaralda	318	Guática	9	16	25
3	73	Tolima	001	Ibagué		1	1
3	73	Tolima	483	Natagaima	8	9	17
4	19	Cauca	212	Corinto	4	5	9
4	19	Cauca	455	Miranda	4	6	10
4	27	Chocó	135	Cantón de San Pablo	9	15	24
4	52	Nariño	427	Magüi	5	7	12
4	76	Valle	001	Cali		1	1
4	76	Valle	520	Palmira	11	3	14
4	76	Valle	892	Yumbo		1	1
					216	184	400



**LINEAMIENTOS GENERALES AREA RURAL**  
**II TRIMESTRE AÑO 2005 ABRIL –JUNIO**  
ENCUESTA CONTINUA DE HOGARES - ECH

CÓDIGO: LC-ECH-MOT-01  
VERSIÓN: 01  
Página: 19  
Fecha: 15-03-05

**ETAPA 0506 DE JUNIO DE 2005**

REGION	COD DPTO	DEPARTAMENTO	COD MPIO	MUNICIPIO	CABECERA	RESTO	TOTAL
1	13	Bolivar	001	Cartagena		1	1
1	13	Bolivar	836	Turbaco	16	3	19
1	23	Cordoba	001	Monteria		1	1
1	44	La Guajira	279	Fonseca	29	11	40
1	47	Magdalena	707	Santa Ana	10	10	20
1	47	Magdalena	745	Sitionuevo	9	7	16
1	70	Sucre	235	Galeras	10	6	16
1	70	Sucre	418	Los Palmitos	15	15	30
2	15	Boyacá	238	Duitama	7	2	9
2	15	Boyacá	047	Aquitania	2	5	7
2	15	Boyacá	518	Pajarito	1	1	2
2	25	Cundinamarca	754	Soacha	7	2	9
2	25	Cundinamarca	845	Une	3	6	9
2	50	Meta	001	Villavicencio		2	2
2	54	Norte de Santander	261	El Zulia		1	1
2	54	Norte de Santander	820	Toledo	3	9	12
2	54	Norte de Santander	223	Cucutilla	1	5	6
2	54	Norte de Santander	51	Arboledas	2	5	7
2	68	Santander	547	Piedecuesta		1	1
2	68	Santander	444	Matanza	1	3	4
2	68	Santander	169	Charta		2	2
2	68	Santander	820	Tona		2	2
3	05	Antioquia	001	Medellín		1	1
3	05	Antioquia	101	Bolívar	4	4	8
3	05	Antioquia	044	Anza	2	3	5
3	05	Antioquia	125	Caicedo	1	2	3
3	17	Caldas	272	Filadelfia	5	12	17
3	17	Caldas	867	Victoria	5	8	13
3	18	Caquetá	094	Belén de los Andes	6	15	21
3	18	Caquetá	479	Morelia	4	9	13
3	41	Huila	001	Neiva	23	3	26
3	66	Risaralda	001	Pereira		3	3
3	66	Risaralda	170	Dos Quebradas		1	1
3	73	Tolima	001	Ibagué		1	1
3	73	Tolima	067	Ataco	2	4	6
3	73	Tolima	217	Coyaima	1	6	7
4	19	Cauca	517	Páez	2	9	11
4	19	Cauca	397	La Vega	1	8	9
4	52	Nariño	001	Pasto		1	1
4	52	Nariño	254	El Peñol		2	2
4	52	Nariño	260	El Tambo	3	5	8
4	52	Nariño	356	Ipiales	8	3	11
4	76	Valle	364	Jamundí	12	4	16
4	76	Valle	892	Yumbo		1	1
					195	205	400



**LINEAMIENTOS GENERALES AREA RURAL**  
**II TRIMESTRE AÑO 2005 ABRIL –JUNIO**  
ENCUESTA CONTINUA DE HOGARES - ECH

CÓDIGO: LC-ECH-MOT-01  
VERSIÓN: 01  
Página: 20  
Fecha: 15-03-05



**LINEAMIENTOS GENERALES AREA RURAL**  
**II TRIMESTRE AÑO 2005 ABRIL –JUNIO**  
ENCUESTA CONTINUA DE HOGARES - ECH

CÓDIGO: LC-ECH-MOT-01  
VERSIÓN: 01  
Página: 21  
Fecha: 15-03-05

**ENCUESTA CONTINUA DE HOGARES**  
**ETAPAS Nos. 0504, 0505, 0506**

**RESTO URBANO-RURAL**

**OFICINA REGIONAL DE BUCARAMANGA**

SEDE-	GRUPO	MES ENCUESTA	MUNICIPIO	SEGMENTOS		
				CAB	RESTO	TOTAL
Abril Bucaramanga		11-Abr 8 de Mayo	Charalá	3	5	8
			Piedecuesta		1	1
						0
			Ocaña	29	8	37
			El Zulia	0	1	1
Cucuta						0
						0
			Sub-Total	32	15	47
Mayo Bucaramanga		9 de Mayo 5 de Junio	San Benito		2	2
			Sta Helena	1	3	4
			Aguada		2	2
			Aratoca	2	5	7
			Cepitá		1	1
Cúcuta			Jordán		1	1
			La Paz	1	3	4
			Cúcuta		1	1
			Villa del Rosario		1	1
			Abrego	4	10	14
			Tibú	5	9	14
				13	38	51
Junio Bucaramanga		6 de Junio 10 de Julio	Piedecuesta	0	1	1
			Matanza	1	3	4
			Charta	0	2	2
			Tona	0	2	2
Cúcuta			El Zulia		1	1
			Toledo	3	9	12
			Cucutilla	1	5	6
			Arboledas	2	5	7
			Sub-total	7	28	35
TOTAL				52	81	133



**LINEAMIENTOS GENERALES AREA RURAL**  
**II TRIMESTRE AÑO 2005 ABRIL –JUNIO**  
ENCUESTA CONTINUA DE HOGARES - ECH

CÓDIGO: LC-ECH-MOT-01  
VERSIÓN: 01  
Página: 22  
Fecha: 15-03-05

ENCUESTA CONTINUA DE HOGARES  
ETAPAS Nos. 0504, 0505, 0506

RESTO URBANO-RURAL

OFICINA REGIONAL DE BOGOTÁ

SEDE-	GRUPO	MES ENCUESTA	MUNICIPIO	SEGMENTOS					
				CAB	RESTO	TOTAL			
Abril Bogotá		11-Abr 8 de Mayo	Chita	2	9	11			
			Toca	2	5	7			
			Chivatá	0	2	2			
			Oicatá	0	1	1			
			Soacha	7	2	9			
			Caquetá	Milán	2	14	16		
				Valparaiso	3	14	17		
			Meta	Cumará	6	4	10		
				Puerto López	10	6	16		
				Villavicencio		2	2		
				sub-total	32	59	91		
			Mayo Bogotá		9 de Mayo 5 de Junio	Sogamoso	8	3	11
						Fúquene	1	2	3
Lenguazaque	2	4				6			
Meta	Villavicencio					1	1		
	El Calvario	1				3	4		
	Restrepo	7				8	15		
	San Juanito					1	1		
Sub-total	19	22				41			
Junio Bogotá		6 de Junio 10 de Julio				Duitama	7	2	9
						Aquitania	2	5	7
			Pajarito	1	1	2			
			Soacha	7	2	9			
			Une	3	6	9			
			Meta	Villavicencio		2	2		
						0	0		
			Huila	Neiva	23	3	26		
			Caquetá	Belen de Andaquies	6	15	21		
				Morelia	4	9	13		
			sub-total	53	45	98			
			TOTAL				104	126	230



**LINEAMIENTOS GENERALES AREA RURAL**  
**II TRIMESTRE AÑO 2005 ABRIL –JUNIO**  
ENCUESTA CONTINUA DE HOGARES - ECH

CÓDIGO: LC-ECH-MOT-01  
 VERSIÓN: 01  
 Página: 23  
 Fecha: 15-03-05

**ENCUESTA CONTINUA DE HOGARES**  
**ETAPAS Nos. 0504, 0505, 0506**

**RESTO URBANO-RURAL**

**DISTRIBUCION DE DIAS REQUERIDOS POR GRUPO**  
**OFICINA REGIONAL DE MEDELLIN**

SEDE-	GRUPO	MES ENCUESTA	MUNICIPIO	SEGMENTOS		
				CAB	RESTO	TOTAL
Abril Medellín		11-Abr 8 de Mayo	El Bagre	7	3	10
			Santa Rosal de Osos	3	4	7
						0
			Quibdó	17	6	23
			Medio Atrato	0	2	2
			Rio Quito	0	1	1
			Ayapel	4	6	10
			Chinú	4	4	8
			<b>Sub - Total</b>	<b>35</b>	<b>26</b>	<b>61</b>
Mayo Medellín		9 de Mayo 5 de Junio	Medellín		1	1
			Envigado	0	1	1
			Guatapé	4	4	8
			Abriaquí	1	1	2
			Frontino	3	5	8
			Montería	0	1	1
			Sahagún	7	11	18
						0
			<b>Sub - Total</b>	<b>15</b>	<b>24</b>	<b>39</b>
Junio Medellín		6 de junio 10 de Julio	Medellín		1	1
			Bolivar	4	4	8
			Anzá	2	3	5
			Caicedo	1	2	3
			Montería		1	1
						0
			<b>Sub- Total</b>	<b>7</b>	<b>11</b>	<b>18</b>
<b>TOTAL</b>				<b>57</b>	<b>61</b>	<b>118</b>





**LINEAMIENTOS GENERALES AREA RURAL**  
**II TRIMESTRE AÑO 2005 ABRIL –JUNIO**  
ENCUESTA CONTINUA DE HOGARES - ECH

CÓDIGO: LC-ECH-MOT-01  
VERSIÓN: 01  
Página: 24  
Fecha: 15-03-05

**ENCUESTA CONTINUA DE HOGARES**  
**ETAPAS Nos. 0504, 0505, 0506**

**RESTO URBANO-RURAL**

**OFICINA REGIONAL DE CALI**

SEDE-	GRUPO	MES ENCUESTA	MUNICIPIO	SEGMENTOS		
				CAB	RESTO	TOTAL
Abril Cali		11-Abr 8 de Mayo	López	1	8	9
			Guapi	3	6	9
			Riofrio	8	8	16
			Cali	0	1	1
						0
			Sub-total	12	23	35
Mayo Cali		9 de Mayo 5 de Junio	Corinto	4	5	9
			Miranda	4	6	10
			Cantón de S. Pablo	9	15	24
			Cali	0	1	1
			Palmira	11	3	14
			Yumbo	0	1	1
						0
			Sub-total	28	31	59
Junio Cali		6 de Junio 10 de Julio	Páez	2	9	11
			La Vega	1	8	9
			Jamundí	12	4	16
			Yumbo	0	1	1
						0
						0
			Sub-total	15	22	37
TOTAL				55	76	131



**LINEAMIENTOS GENERALES AREA RURAL**  
**II TRIMESTRE AÑO 2005 ABRIL –JUNIO**  
ENCUESTA CONTINUA DE HOGARES - ECH

CÓDIGO: LC-ECH-MOT-01  
VERSIÓN: 01  
Página: 25  
Fecha: 15-03-05

**ENCUESTA CONTINUA DE HOGARES**  
**ETAPAS Nos. 0504, 0505, 0506**

**OFICINA REGIONAL DE PASTO**

SEDE-	GRUPO	SEMANA	MUNICIPIO	SEGMENTOS		
				CAB	RESTO	TOTAL
Abril Pasto	Enero Pasto	11-Abr 8 de Mayo	Leiva	2	6	8
			Pasto	0	1	1
			sub-total	2	7	9
Mayo Pasto	Febrero	9 de Mayo 5 de Junio	Magui	5	7	12
			sub-total	5	7	12
Junio Pasto	Marzo	6 de Junio 10 de Julio	Pasto		1	1
			El Peñón	0	2	2
			El Tambo	3	5	8
			Ipiales	8	3	11
			sub-total	11	11	22
TOTAL				5	25	43



**LINEAMIENTOS GENERALES AREA RURAL**  
**II TRIMESTRE AÑO 2005 ABRIL –JUNIO**  
 ENCUESTA CONTINUA DE HOGARES - ECH

CÓDIGO: LC-ECH-MOT-01  
 VERSIÓN: 01  
 Página: 26  
 Fecha: 15-03-05

**ENCUESTA CONTINUA DE HOGARES**  
**ETAPAS Nos. 0504, 0505, 0506**

**RESTO URBANO-RURAL**

**DISTRIBUCION DE DIAS REQUERIDOS POR GRUPO**  
**OFICINA REGIONAL DE MANIZALES**

OFICINA REGIONAL DE MANIZALES						
SEDE-	GRUPO	MES ENCUESTA	MUNICIPIO	SEGMENTOS		
				CAB	RESTO	TOTAL
Abril Manizales		11-Abr 8 de Mayo	Salamina	10	6	16
			Supía	7	6	13
			Villamaría	0	1	1
			Honda	16	2	18
Pereira			Quinchía	6	15	21
			Dosquebradas	0	1	1
			Pereira	0	4	4
			sub-total	39	35	74
Mayo Manizales		9 de Mayo 5 de Junio	Manizales		1	1
			La Dorada	22	2	24
			Ibagué	0	1	1
			Natagaima	8	9	17
Pereira			Montenegro	32	8	40
			Pereira	0	4	4
			Guática	9	16	25 0
			sub-total	71	41	112
Junio Manizales	URBANA	6 de Junio 10 de Julio	Filadelfia	5	12	17
			Victoria	5	8	13
			Ibagué	0	1	1
			Ataco	2	4	6
Pereira			Coyaima	1	6	7 0
			Pereira		3	3
			Dosquebradas		1	1 0
			sub-total	13	35	48
TOTAL				123	111	234



**LINEAMIENTOS GENERALES AREA RURAL**  
**II TRIMESTRE AÑO 2005 ABRIL –JUNIO**  
ENCUESTA CONTINUA DE HOGARES - ECH

CÓDIGO: LC-ECH-MOT-01  
VERSIÓN: 01  
Página: 27  
Fecha: 15-03-05

**ENCUESTA CONTINUA DE HOGARES**  
**ETAPAS Nos. 0504, 0505, 0506**

**RESTO URBANO-RURAL**

**DISTRIBUCION DE DIAS REQUERIDOS POR GRUPO**  
**OFICINA REGIONAL DE BARRANQUILLA**

SEDE-	GRUPO	MES ENCUESTA	MUNICIPIO	SEGMENTOS		
				CAB	RESTO	TOTAL
Abril Barranquilla		11-Abr 8 de Mayo	Barranquilla	0	1	1
			Baranoa	26	6	32
			Achí	6	9	15
			Cartagena	0	1	1
			Sincelejo	32	2	34
			Sub-total	64	19	83
Mayo Barranquilla		9 de Mayo 5 de Junio	Candelaria	13	4	17
			Tubará	9	5	14
			Turbana	10	6	16
			Cartagena	0	1	1
			Valledupar	33	5	38
			Sub-total	65	21	86
Junio		6 de Junio 10 de Julio	Cartagena	0	1	1
			Turbaco	16	3	19
			Fonseca	29	11	40
			Santa Ana	10	10	20
			Sitionuevo	9	7	16
			Galeras	10	6	16
			Los Palmitos	15	15	30
			Sub-total	89	53	142
TOTAL				218	93	311