

**የማዕከላዊ ስታቲስቲክስ ባለሥልጣን
በብሔራዊ የተቀናጀ የቤተሰብ ስርጅይ ፕሮግራም**

**የ1997 ዓ.ም. የሀገር አቀፍ የሰው ኃይል ጥናት
የመስክ ተቆጣጣሪዎች መመሪያ**

**አዲስ አበባ
የካቲት 1997**

ማውጫ

ገጽ

1.	መግቢያ:-	1
2.	የመስክ ተቆጣጣሪዎች አጠቃላይ መመሪያ	2
3.	የመስክ ተቆጣጣሪዎች ተግባርና ኃላፊነት:-	4
4.	መጠይቅ ሲመረመር ትኩረት የሚገባቸው ጉዳዮች-	5
5.	የመጠይቆችን አሞላል ስለመመርመር:-	6

የ1997 ዓ.ም. የሀገር አቀፍ የሰው ኃይል ጥናት

የመስክ ተቆጣጣሪዎች መመሪያ

መግቢያ

ይህ የሀገር አቀፍ የሰው ኃይል ጥናት ዕድሜያቸው ለሥራ የደረሱ ሰዎችን ወቅታዊ /ያለፉት የ7 ቀናት/ እንዲሁም የረዥም ወቅት /ያለፉት 12 ወራት/ የሥራ ሁኔታ፣ ሥራ አጥነትና የሥራ አጦች ባህርያት...ወዘተ ለማወቅ ያስችላል። ይህ መረጃ የኢኮኖሚ፣ የማህበራዊና የልማት ዕቅዶችን ለመንደፍና ስለአፈጻጸማቸው ክትትል ለማድረግ ይረዳል። በዚህ ረገድ የ1997 ዓ.ም. የሰው ኃይል ጥናት በገጠርም በከተማም የሚካሄድ ሲሆን በይዘቱም የሀገሪቱን ዋነኛ ችግር ማለትም የሥራ አጥነትን ቁጥርና ባህርያቱን ለመለካት፣ የሀገሪቱን የሰው ኃይል መጠን፣ የሥራ ስምሪቱን . . . ወዘተ. አስመልክቶ ትንበያ/ግምት ለማስላት የሚያስችሉ መረጃዎች በስፋት መያዙ ከጥናቱ የሚገኘውን ውጤት ጠቃሚነት የጎላ ያደርገዋል። መጠይቁና የመረጃ አሞላል መመሪያ የመረጃውን የጥራት ደረጃ ለመጠበቅ በሚያስችል መልኩ ለማዘጋጀት ተሞክሯል። በተመሳሳይ የጥናቱን ውጤት የሚወስነውን የመስክ መረጃ መስብሰብ ሥራ በሚፈለገው ደረጃ ለማስኬድ ከመረጃ ሰብሳቢዎች ጀምሮ በሥራው ላይ የሚካፈሉ ባለሙያዎችን ስለጥናቱ በቂ ግንዛቤ ለማስጨበጥ የተለያዩ መመሪያዎች ተዘጋጅተው ቀርበዋል ። በዚህ መሠረት ይህ የተቆጣጣሪዎች መመሪያ በተለይ በመስክ ሥራው ከፍተኛ ኃላፊነትና አደራ የተጣለባቸው የመስክ ተቆጣጣሪዎች ስለ ሥራቸው ምንነትና ተግባራቸውን እንዴት ማከናወን እንደሚገባቸው የሚገልጽ በመሆኑ በጥንቃቄ ተረድተው ተግባራዊ ሊያደርጉት ይገባል።

ለዚህ ጥናት መሳካት ተቆጣጣሪዎች መረጃ ሰብሳቢውን በቀጥታ እየተቆጣጠሩ፣ እየተከታተሉና እየረዱ ሥራውን የሚያስፈጽሙ ስለሆኑ መረጃዎችን በትክክልና በተሟላ ሁኔታ እንዲሰበሰቡ ያደርጋሉ። ስለሆነም የካርታ አጠቃቀም፣ የቤተሰቦች ምዝገባ፣ የመጠይቅ አሞላል እና ይህንን የተቆጣጣሪዎች መመሪያ ጠንቅቀው በማጥናት ለሥራው አስፈላጊ ዝግጅት ማድረግ ይገባቸዋል። ይህም ማለት በፍጹም ማስተዋል፣ በቅልጥፍናና ባለመሰልቸት ጥናቱ ከመጀመሪያ እስከ መጨረሻ የተሳካ እንዲሆን መጣር አለባቸው ። የተቆጣጣሪነት ሥራ ከፍተኛ አስተዋጽኦ ያለው በመሆኑ ለዚህ ሥራ የተመለመሉ ሠራተኞች ባላቸው ልምድ፣ ችሎታ፣ ብስለትና ንቃት ተጠቅመው የሚጠበቅባቸውን ኃላፊነት ይወጣሉ ተብለው የታመነባቸው ናቸው።

2. የመስክ ተቆጣጣሪዎች አጠቃላይ መመሪያ

ከመስክ የሚሰበሰበውን መረጃ ጥራት በመጠበቅ ረገድ የመስክ ተቆጣጣሪዎች ከፍተኛ ኃላፊነት እንዳለባቸው ይታመናል። የመስክ ተቆጣጣሪዎች በሥራቸው የሚሰሩ መረጃ ሰብሳቢዎች ሁሉ መረጃዎችን በትክክል፣ በንጽሕና፣ በጥራትና በወቅቱ መስብሰባቸውን መቆጣጠር ይኖርባቸዋል። ስለዚህም መረጃ ሰብሳቢዎች መመሪያውን በትክክል መረዳታቸውን፣ የመስክ ቁሳቁሶች/መጠይቅ፣ እርሳስ፣

መቅረጫ፣ ላጲስ፣ . . . ወዘተ. /ተሟልተው እንደቀረቡላቸው፣ የቤተሰቦች ምርጫ በትክክል እንደተካሄደ፣ መረጃ የመሙላቱ ተግባር በወቅቱ እንደተጀመረ እና በትክክል እንደተፈጸመ . . . ወዘተ. ማረጋገጥ ይኖርባቸዋል። በተጨማሪም የቤተሰቦች ምዝገባ በሚካሄድበት ወቅት መረጃ ሰብሳቢዎችን በመጎብኘት የሚያጋጥሟቸውን ችግሮች ሁሉ መፍታት ይኖርባቸዋል።

የመስክ ተቆጣጣሪዎች ዋና ሥራ የሚሰበሰበውን መረጃ ጥራት መቆጣጠርና ማረጋገጥ ስለሆነ፣ የተሞሉትን መጠይቆች መስክ ላይ እንዳለ በመመርመር ስህተቶች ሲገኙ መረጃ ሰብሳቢዎች በቦታው በመሄድ እንዲያርሙ የማድረግና የስህተቱንም ምክንያት አውቀው በድጋሚ ስህተት እንዳይሰሩ የማስተማር ኃላፊነት አለባቸው። ሥራው በሚጀመርበት አካባቢ በተቻለ ፍጥነት ሁሉንም መረጃ ሰብሳቢዎች መጎብኘት ይኖርባቸዋል። በተለይ በጥናቱ የመጀመሪያዎቹ ቀናት የሚሰበሰቡት መረጃዎች ላይ ፕሮግራም አውጥቶ አብሯቸው ቢሰራ ቀጣዮቹ መጠይቆች ላይ ሊከሰት የሚችለው ስህተት ሊቀንስ ይችላል።

3. የመስክ ተቆጣጣሪዎች ተግባርና ኃላፊነት

1. በመረጃ ሰብሳቢዎች ሥልጠና ላይ ሲሳተፍ የመረጃ ሰብሳቢዎችን መመሪያ አንብቦ በመረዳት በስልጠና ወቅት ድጋፍ ይሰጣል፣ እንዲሁም መረጃ ሰብሳቢዎች ስልጠናውን በትክክል መከታተላቸውን ይቆጣጠራል፣
2. መጠይቆችንና ሌሎች ለጥናቱ የሚያስፈልጉ ቁሳቁሶች ተሟልተው በሥሩ ለሚገኙ መረጃ ሰብሳቢዎች መድረሳቸውን ይከታተላል፣ ያረጋግጣል፣
3. ጥናቱ በሚካሄድበት ቦታ በመገኘት ከአካባቢው ተጠሪዎች ጋር ቀደም ብሎ በመገናኘት ስለጥናቱ ዓላማና ጥቅም በማስረዳት ድጋፍ ማግኘት፣ የሚሰበሰበውን መረጃ ሚስጢራዊነት ማሳወቅና ሥራውን በሚመለከት አስፈላጊው ትብብር እንዲደረግ ጥረት ያሳያል፣
4. በተመረጡ የጥናቱ የቆጠራ ቦታዎች በመገኘት ከመረጃ ሰብሳቢዎች አቅም በላይ የሆኑትን ችግሮች በማየት ከሚመለከታቸው ጋር በመነጋገር ለማቃለል ጥረት ያደርጋል፣ ከአቅም በላይ የሆነውን ደግሞ በወቅቱ ለሚመለከተው የበላይ ኃላፊ ሪፖርት ያቀርባል፣
5. ጥናቱ በሚካሄድበት የቆጠራ ቦታ በመገኘት መረጃ ሰብሳቢው የሚሰራው በካርታው የተመለከቱትን ድንበሮች ተከትሎ መሆኑና የተዘለሉ ወይም የተጨመሩ ቤተሰቦች አለመኖራቸውን ያረጋግጣል፣
6. ጥናቱ ከመጀመሩ በፊት ቤተሰቦች የቤተሰብ መመዝገቢያ ቅጽ የ97/0 በትክክል መመዝገባቸውንና በዚያም ላይ ተመስርቶ የራንደም አመራረጥ ህግን ተከትሎ መሠራቱንና የተመረጡት 30 ቤተሰቦች ወደ ቅፅ 97/1 መተላለፋቸውን ያመሳክራል፣
7. ከኃላፊው ጋር በየጊዜው ግንኙነት በማድረግ ተጨማሪ ወይም ተለዋጭ መመሪያዎች ካሉ በጊዜ ተቀብሎ በማስተላለፍ እንዲፈፀም ያደርጋል፣
8. መጠይቆች ሲሞሉ በአካል በመገኘት መስክ ላይ በማየትና የተሞሉትንም በመመርመር ስህተቶች ሲገኙ መረጃ ሰብሳቢዎች በቦታው በመሄድ እንዲያርሙ የማድረግና የስህተቱንም ምክንያት አውቀው በድጋሚ ስህተት እንዳይሰሩ ያስተምራል፣

9. መጠይቆችን አንድ በአንድ በመመርመርና በማመሳከር በመመሪያው መሠረት መጠናቀቁን አረጋግጦ በፓዱ ሽፋን እና በየመጠይቁቹ ሽፋን ላይ ፊርማና ቀን በማስቀመጥ ይረከባል፤
10. የሥራ ዓይነት እና የኢንዱስትሪ ምደባ ኮድ ቡክችን በመጠቀም መረጃ ሰብሳቢዎች የሞሉዋቸውን ኮዶች ማመሳከርና ማስተካከል ኮዶቹ ያልተሞሉ ከሆነ በኮድ መጽሐፍ መሰረት ይሞላል፤
11. እያንዳንዱ ተቆጣጣሪ የየዕለቱ የመስክ ጉብኝቱን አስመልክቶ ለቅ/ጽ/ቤቱ ዝርዝር የቴክኒክና የአስተዳደር ሪፖርት ያቀርባል፤
12. ተቆጣጣሪው በመስክ ላይ የተሰበሰቡትን መረጃዎች መመርመር ብቻ ሳይሆን መረጃ ሰብሳቢውን እየረዳ አብሮ ይሠራል፤
13. ሌሎች ቴክኒካዊና አስተዳደራዊ ሥራዎችን ማከናወን ናቸው።

4. መጠይቅ ሲመረመር ትኩረት ሊሰጣቸው የሚገቡ ጉዳዮች፤

- የአንድ ሰው መረጃ በሁሉም ገጾች ላይ በአንድ መስመር /Row/ ላይ መሆኑን ማየት፤
- ብትን መጠይቆች ጥቅም ላይ ውለው ከሆነ የአካባቢ መለያ ስምና ኮድ በትክክል መሞላቱንና ክፍሉና ክተመረጠው ቤተሰብ ጋር አብሮ በስቴፕሊር መያያዙን ማረጋገጥ፤
- ቤተሰቦቹ በጥራት ላይ በተቻለ መጠን በምርጫው ተራ ቁጥራቸው መሠረት/order/ መሞላታቸው ማረጋገጥና ይህ በማይሆንበት ጊዜ ምክንያቱን በጥራት የጀርባ ገጽ ላይ መግለጽ፤
- ጥራት 1/2 ለተመረጠው ቤተሰብ ለምርጫ ተራ ቁጥር 1-15፤ ጥራት 2/2 ደግሞ ከ16-30 ላሉት ቤተሰቦች መጠቀማቸውን ማረጋገጥ፤
- ሁሉም የተመረጡ 30 ቤተሰቦች መጠይቅ እንደተሞላላቸው ማረጋገጥ፤
- የተጠናቀቁና በከፊል ያልተጠናቀቁ መጠይቅን በሚመለከት በጥራት ሽፋን ገጽ (ጥራት -/2ን በመጠቀም) ገጽ በውስጥ ገጽ ላይ የ30ውን ቤተሰቦች የምርጫ ተራ ቁጥር ወደታች በመዘርዘር ለተጠናቀቁ \sqrt ምልክት ላልተጠናቀቁት ደግሞ የ"x" ምልክት በማድረግ ምክንያቱን መግለጽ ያስፈልጋል፤
- ጽሑፎች የሚገቡ መሆናቸውን ማየት፤
- ሌላ/ይገለጽ/ የሚሉ ኮዶች ሲሞሉ የተገለፀው ነገር ተስማሚ ኮድ ሊኖረው ይችል እንደሆነ ማረጋገጥ፤
- የይለፍ ትዕዛዞች መጠበቃቸውን ማገናዘብ፤
- መጠየቅ የሌለባቸው አምዶች በ"----" መታለፋቸውን እና መጠየቅ የነበረባቸው አምዶች ባይ ወይም " ----" አለመሆናቸውን ማረጋገጥ፤

- በመደመር የሚረጋገጡ ለምሳሌ የስራ ሰዓት፣ የሳምንታት ብዛት ...ወዘተ መልሶቻችን ማገናዘብ፤
- በሁሉም የቆጠራ ቦታዎች የተሞሉት ጥራዞች (-/2) በቅደም ተከተል ማስቀመጥ፡፡
- የተሞሉት ኮዶች በአምዱ ከተፃፉት መግለጫዎች ጋር መጣጣማቸውን እና የተሞሉት ኮዶች ከተዘረዘሩት ውጪ አለመሆናቸውን ማረጋገጥ ናቸው፡፡

5. የመጠይቆችን አሞላል ስለመመርመር፤

1. የተመረጡ ቤተሰብ የአካባቢ መለያ /ክፍል 1/ ከዓምድ 1 - 9ሐ በሽፋን ገጽ ፓድ /ጥራዝ/cover page/ እና በየመጠይቆቹ ፊት ገጽ /ገጽ 1 ያሉት ዓምዶች መሞላታቸውን ማረጋገጥ፤ እንዲሁም በቀጣዩ ገጽ 3 እና 5 ላይም ይህ ክፍል 1 መሞላቱን /መወራረሱን/ እና ከዚህም ተጨማሪ መጠይቁ መሞላት የተጀመረበትንና የተጠናቀቀበት ሰዓትም መመዝገቡን ማየት፤ በመጨረሻም ስለ መረጃው ትክክለኛነት መረጃ ሰብሳቢው፣ ስም፣ ፊርማና ቀን በተገቢው ቦታ /በቅርንጫፍ ጽ/ቤት በሚለው/ ላይ መሞላቱን ማየት፤ ነገር ግን ዋናው መ/ቤት የሚለው ቦታ ላይ ምንም ነገር ያልሰፈረ መሆኑን ማረጋገጥ ያስፈልጋል፡፡
2. ከዓምድ 11-19A ያሉት ዓምዶች ለሁሉም የቤተሰብ አባላት መጠየቁን ማረጋገጥ፤ መደበኛ የቤተሰብ አባላት ብዛት ከ11 ከበለጠ ተጨማሪ መጠይቅ በመጠቀም ከዋናው መጠይቅ ጋር መያያዙን፤ የቀጠለ ተብሎ በተገቢው ቦታ መገለፁን ዓምድ 12 በሚሞሉበት ጊዜ ለቤተሰቡ ኃላፊ የሚሞላው ኮድ 1 ሳይሆን ኮድ 0 እንዲሁም ዓምድ 9ሐ ላይ ኮድ 1 መሞላቱን ማረጋገጥ፤
3. በገጽ 1 በዓምድ 20 እና 21 የትምህርት ሁኔታ የሚጠየቀው ዓምድ 14ን በማየት ዕድሜአቸው 5 ዓመትና በላይ ለሆናቸው የቤተሰቡ አባላት መሆኑን በመገንዘብ ዕድሜአቸው ከ5 ዓመት በታች ለሆኑት ደግሞ እነዚህን ዓምዶች በ "----" መታለፉን ማረጋገጥ፤
4. በገጽ 1 ከዓምድ 22 - 25 /የስልጠናና የጋብቻ ሁኔታ/ የሚመለከታቸው ዕድሜአቸው 10 ዓመትና በላይ ለሆናቸው የቤተሰብ አባላት ብቻ ስለሆነ ዕድሜአቸው ከ10 ዓመት በታች ለሆኑ በ"__" መታለፉን ማረጋገጥ፤
5. በገጽ 1 ዕድሜ /ዓምድ 14/ እና የጨረሱት ከፍተኛ ክፍል/ዓምድ 21 የማይቃረን መሆኑን ማረጋገጥ፤ ለምሳሌ የ6 ዓመት ልጅ 5ኛ ክፍል ወይም በላይ ተሞልቶ ቢገኝ ሁኔታው አጠራጣሪ ስለሆነ እንደገና መጠይቁን ማየትና መመርመር ያስፈልጋል፡፡ በተጨማሪም ይህ ሁኔታ ባጋጠመበት ቤተሰብ ዘንድ በመሄድ እንደገና ጥያቄዎቹን መጠየቅ ይገባል፡፡
6. በገጽ 1 ዓምድ 12 /ከኃላፊው ጋር ያላቸው ዝምድና በዓምድ 25 /የጋብቻ ሁኔታ/ ተገቢው ግንኙነት መኖሩን ማረጋገጥ፤ ለምሳሌ ዝምድናው በዓምድ 12 ባል/ሚስት ተሞልቶ ነገር ግን በዓምድ 25 ያላገባ ተብሎ መሞላት የለበትም፡፡

7. ዓምድ 26 እና 27 ላይ ሁሉም በዓምድ 14 ዕድሜያቸው 15 አመትና በላይ ለሆናቸው ሴቶች መጠየቁን ማረጋገጥ ይህ ጥያቄ ያገቡትንም ያላገቡትንም የቤተሰብ አባል እንደሚመለከት መገንዘብ ያስፈልጋል።
8. ሁሉም የቤተሰብ አባላት ስማቸውንና የመሰመር ቁጥራቸውን እንደጠበቁ ወደሚቀጥሉት ገጾች መተላለፋቸውን ማረጋገጥ፤
9. በገጽ 2 ክፍል 3 ከጥያቄ 28-39 ዕድሜያቸው 5 ዓመትና በላይ ለሆናቸው የቤተሰብ አባላት ያለፉት 7 ቀናት ጥያቄዎች መጠየቃቸው ማረጋገጥ፤ ዕድሜያቸው ከ5 ዓመት በታች ለሆኑት በ"----" መታለፉን ማረጋገጥ፤
10. በገጽ 2 ዓምድ 29,30,31 እና 32 የተመዘገበው የሥራ ሰዓት ሲሞላ አስቀድሞ በልዩ ማስታወሻ የየዕለቱ ከተመዘገበ በኋላ የሳምንቱን ድምር በትክክል መስፈሩን፤ የየዕለቱ የሥራ ሰዓት በማስታወሻ ላይ በትክክል መመዝገብና ጠቅላላ ድምሩን በትክክል ወደ መጠይቁ መተላለፉንም ማረጋገጥ፤
11. ከላይ በተገለጸው ዓምድ 29,30,31 እና 32 ላይ የሥራ ሰዓቱ 97ና በላይ ከሆነ ኮድ 97 መሞላቱን ማረጋገጥ፤
12. በገጽ 2 ዓምድ 33 የተሞላው 4 ሰዓትና በላይ ወይም ከ4 ሰዓት በታች የሚለው በዓምድ 29 ከተሞሉ የሳምንት የሥራ ሰዓት ድምር ጋር በማስተያየት በትክክል የተሞላ መሆኑን ማረጋገጥ፤
13. በገጽ 2 ዓምድ 36 እና 38 የተሞሉት የሥራ ዓይነትና የድርጅቱ ምርት ወይም አገልግሎት ዓይነት ኮድ አሰጣጥ በሚመለከት በባለ አራት ዲጂት መፃፉን ማየት፤ የተሞሉት ኮዶችም ትክክለኛ መሆናቸውን ማረጋገጥና አስፈላጊ ከሆነ ማረጋገጥ፤
14. ከዓምድ 36-38 ሊሞሉ የሚችሉት በዓምድ 33 ኮድ 2 (4 ሰዓትና በላይ) ከተሞላና እንዲሁም ሥራ እያላቸው ላልሰሩ በዓምድ 34 ኮድ 1፣ 2 ወይም 3 ለተሞላላቸው መሆኑን በአንክሮ ማገናዘብ፤
15. በገጽ 2 ዓምድ 39 ኮድ 07 ለተሞላቸው ወደ ዓምድ 47 የሚታለፍ ሲሆን ከኮድ 08-12 ደግሞ ወደ ገጽ 3 ዓምድ 46 እንዲሁም በገጽ 3 ከጥያቄ 40 በኋላ እስከ መጨረሻው ጥያቄ (ዓምድ 78) ዕድሜያቸው ከ10 ዓመት በታች ለሆኑ " ____ " መጠየቁን ማረጋገጥ፤
16. ከዓምድ 40-45 ያሉት ዓምዶች የሚሞሉት በዓምድ 39 ከኮድ 01-06 የተሞላ እንደሆነ ማገናዘብ ያስፈልጋል።
17. በገጽ 3 ዓምድ 43 የተሞላው የክፍያ ጊዜን በተመለከተ ከዓምድ 42 ጋር እየተገናዘበ መሞላቱን ማረጋገጥ። ለምሳሌ አንድ ሰው በዓምድ 42 በሰዓት ነው የሚከፈለኝ ካለ በዓምድ 43 የክፍያ ጊዜ መጠን የሚሞላው በወር ምን ያህል ሰዓት እንደሠራ ነው። ወይም የክፍያው ጊዜ በየሳምንቱ

ከሆነ በወር ውስጥ ስንት ሳምንታት እንደሠራ ተጠይቆ ይመዘገባል። በሳምንት ለማሠሩ በዓምድ 43 የሚሞላው ከ4 ሊበልጥ አይገባም።

18. በገጽ 3 ዓምድ 46 በውስጡ ሦስት ዓይነት ጥያቄዎችን ይዟል። ለሦስቱ ጥያቄዎች የሚያገለግለው ካርድ ኮለም ተሰጥቷል። ይህንኑ በመገንዘብ ከሶስቱ A, B, C ከሚለው አማራጭ መልሶች አንደኛው ኮድ 1 ወይም 2 ወይም 3 በተሰጠው ካርድ ኮለም መሞላት አለበት። እንዲሁም ይህ ዓምድ የሚጠየቀው በዓምድ 39 ኮድ 03፣06፣08፣09፣10፣11 እና 12 ለተሞላቸው ብቻ መሆኑን ማገናዘብ፤

19. በገጽ 4 በክፍል 4 ስለ ሥራ አጥነትና የሥራ አጠኝ ባህሪ የተጠየቁት ዕድሜያቸው 10 ዓመትና በላይ መሆናቸውን፣ከ10 በታች ለሆኑት የቤተሰብ አባላት ደግሞ በ "-----" መታለፋቸውን ማረጋገጥ፤

20. በገጽ 4 ክፍል 4 ዓምድ 56 የሚጠየቀው በዓምድ 34 ኮድ 4 ለተሞላላቸው መሆኑን ማገናዘብ፤ እንዲሁም በዚሁ ዓምድ 56 ኮድ 2 የመለሱት ወደ ዓምድ 58 መተላለፋቸውን ማረጋገጥ፤

21. በገጽ 4 ዓምድ 59 ሲጠየቅ ኮድ 2 የመለሱት ወደ ዓምድ 61 ማለፋቸውንና እንዲሁም በዓምድ 61 ኮድ 2 - 8 የመለሱት ደግሞ ወደ ዓምድ 67 መተላለፋቸውን ማመሳከር፤በተጨማሪም

22. በዓምድ 61 ላይ የቤተሰብ አባላት ለምንድነው ሥራ ቢያገኙ የማይሰሩት ተብለው ሲጠየቁ በዕድሜ አነስ ያሉት ሰዎች ምክንያታቸው እርጅና ብለው እንዳይመልሱና ዕድሜያቸው ደግሞ በእርጅና ክልል ውስጥ የሚገኙት፤ ደግሞ ልጅ ስለሆንኩ ብለው መመለስ እንደማይገባቸውና ከመለሱም እርምጃ ማድረግ ያሻል።

23. በገጽ 4 ዓምድ 63 የሚጠየቀው በዓምድ 60 "ዝግጁ ነኝ" ብለው ከኮድ 2-6 ለተሞላላቸው ስለሆነ በዚሁ መሠረት መሞላቱን ማረጋገጥ፤

24. በዓምድ 63 ኮድ 2-5 የመለሱት ወደ ዓምድ 65 መተላለፋቸውን ማረጋገጥ።

25. በዓምድ 28 ባለፉት 7 ቀናት የምርታማ ተግባር ላይ የተሳተፉ መደበኛ የቤተሰብ አባላት በዓምድ 67 ባለፉት 12 ወራት እንደዚሁ በምርታማ ተግባር ላይ መሳተፋቸውን ማረጋገጥ ይገባል። በሌላ በኩል ባለፉት 12 ወራት በምርታማ ተግባር የተሰማሩ ባለፉት 7 ቀናት በምርታማ ሥራ ሊሳተፉም ላይሳተፉም እንደሚችሉ መገንዘብ ያሻል፤

26. በገጽ 4 ዓምድ 66 ለምን ያህል ወራት ያለሥራ ቆይተዋል የሚለው መልሱ በወራት መመለሱንና እንዲሁም 97 ወርና በላይ ከሆነ ኮድ 97 መሞላቱን ማየት፤

27. በገጽ 5 ያለፉት 12 ወራት የሥራ ሁኔታ ጥያቄዎች የሚጠየቁት ዕድሜያቸው 10 ዓመትና በላይ ለሆናቸው ሲሆን፤ ዕድሜያቸው ከ10 ዓመት በታች ለሆኑት በ "-----" መተላለፉን ማረጋገጥ፤ ምንም እንኳን በዓምድ 66A ራስዎን በምን ገቢ ያስተዳድራሉ ተብለው ለሥራ አጠኝ

የሚጠየቅላቸው ሲሆንም በዓምድ 28 እና 67 ሁሉም የቤተሰብ አባላት ባለፉት 7 ቀናትና 12 ወራት በምርታማ ተግባር ላይ ያልተሰማሩ ከሆነ መረጃ ሰብሳቢው በትክክል ጥያቄዎቹን የጠየቀ ለመሆኑ ማረጋገጥ ይቻል ዘንድ ማስታወሻ መፃፉን ወይም ቢያንስ ለአንዱ የቤተሰብ አባል ተስማሚውን መልስ በዓምድ 66A መስፈሩን ማረጋገጥ ያሻል።

28. በገጽ 5 ዓምድ 67 የሚጠየቁት ስራ ላይ ለነበሩና ስራ ሳይኖራቸው ለመስራት ዝግጁ ለሆኑት የሚሞላው ኮድ 1 ስለሆነ በዚህ መሰረት መሞላቱን ማረጋገጥ በተለያዩ ምክንያት በትምህርት፣ በህመም፣ በእርጅና ... ወዘተ ለመስራት ዝግጁ ላልሆኑት ደግሞ የለም የሚል ኮድ 2 ተሞልቶላቸው ወደ ዓምድ 70 መታለፉን ማየት።

29. በገጽ 5 ዓምድ 68 እና 69 ባለፉት 12 ወራት የሥራ ሁኔታ የሚገልፅ ስለሆነ ይህ ጥያቄ ሲሞላ የሠሩበትንና ሥራ አጥ/ዝግጁ የነበሩበትን ሳምንታት ብዛት አጣርቶ በየአምዱ መሞላቱን ማረጋገጥ። ለመስራት ዝግጁ ያልነበሩበት ደግሞ በዓምድ 70 በትክክል በእያንዳንዱ ዓምድ አኳያ የሳምንታት ብዛት መሞላቱን በማረጋገጥ፣ በመቀጠልም ድምር በሚለው በዓምድ 71 ሥር በስራ ያላለፉበት ሳምንታትና ሥራ በመፈለግ ወይም ዝግጁ የነበሩበት ጊዜ ዓምድ 68 እና 69 ብቻ ተደምሮ የተቀመጠ መሆኑን ማገናዘብ ይገባል። ከዚያም በዓምድ 68፣ 69 እና 70 ድምር የጳጉሜን አንድ ሳምንት ታክሎበት ከ49 ሳምንት አለመብለጡን ማረጋገጥ፣

30. በገጽ 5 ዓምድ 72 የተሞላው የሳምንታት ድምር ከ25 ሳምንታት በላይ ወይም በታች የሠሩና ወይም ሥራ የፈለጉበት/ዝግጁ የነበሩበትን ከዓምድ 71 ድምሩን በማየት የሚሞላ ሲሆን፣ በዚህም መሠረት መሞላቱን ማረጋገጥ፣

31. በዓምድ 75 ባለፉት 12 ወራት የሰሩት ስራ ግብርና ወይም ከግብርና ውጭ መሆኑን የሚጠይቅ በመሆኑ በግብርና የተሳተፉት ከኮድ 1-3 የመለሱት ወደ ቀጣዩ ዓምድ መጠየቃቸውን ማረጋገጥ፣

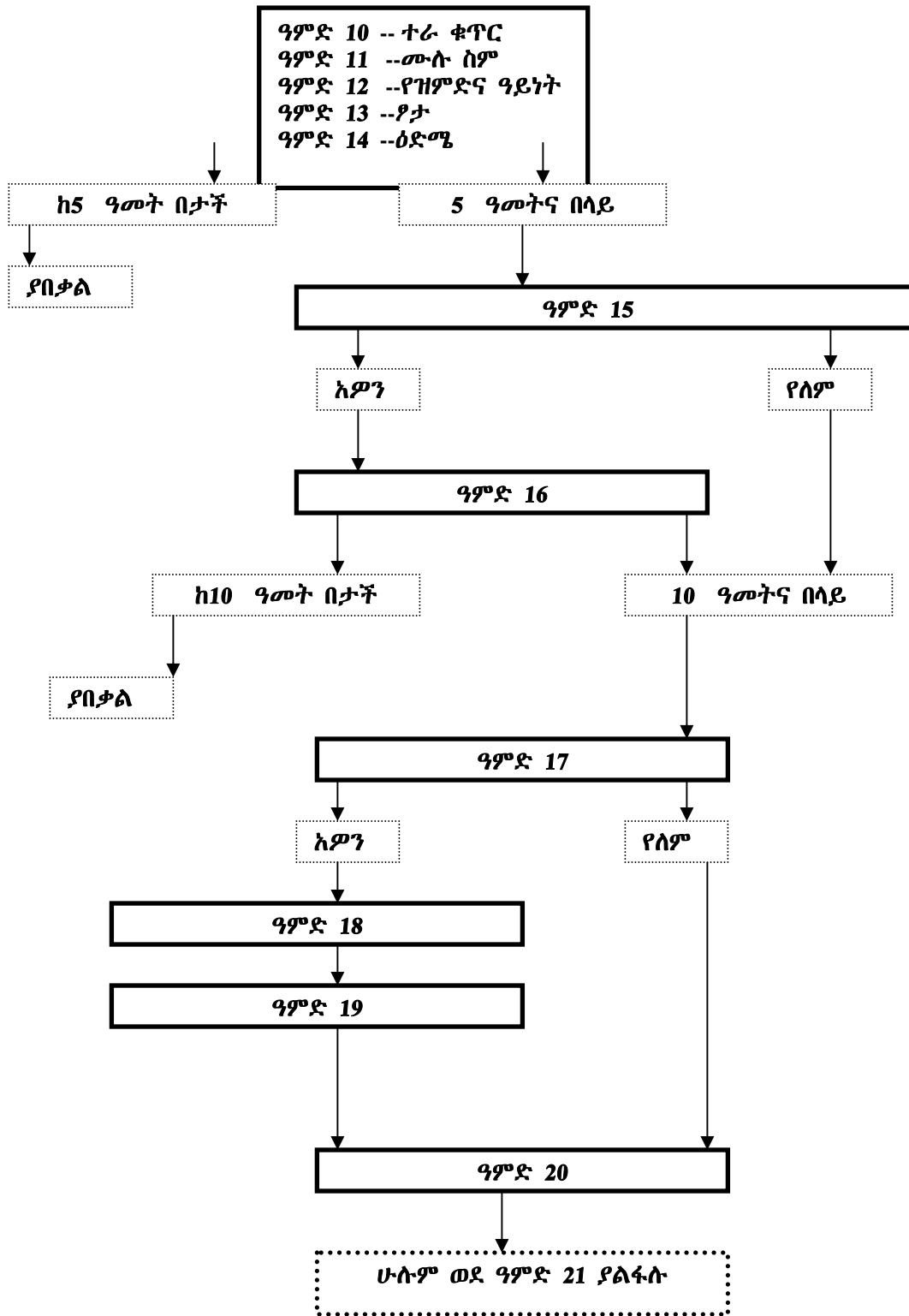
32. ዓምድ 77 የሚጠየቁት በዓምድ 76 ኮድ 1 የመለሱት ሲሆን ይህንንም ተጨማሪ ስራ ዓይነት ዝርዝር በሽፋን ገፅ ላይ በተገለፀው መሠረት መሞላቱን ማየት፣

33. በዓምድ 78 ባለፉት 12 ወራት በካሽ ካገኙት ጠቅላላ ገቢዎ ውስጥ ከግብርና ውጭ ያገኙት ገቢ /በመቶኛ/ በትክክል ተሰልቶ መሞላቱን ማየት፣ ለምሳሌ ከ4 እጅ 1 እጅ ካሉ 25 በመቶ፣ ከ4 እጅ 2 እጅ ካሉ 50 በመቶ ወዘተ መሆኑን ማገናዘብ እንደዚሁም ስሌቱ በካሽ በተገኘ ገቢ ብቻ መመስረቱ ይህንን በተመለከተ የያዘውን ማስታወሻ በትክክል መስፈሩን ማረጋገጥ ይገባል።

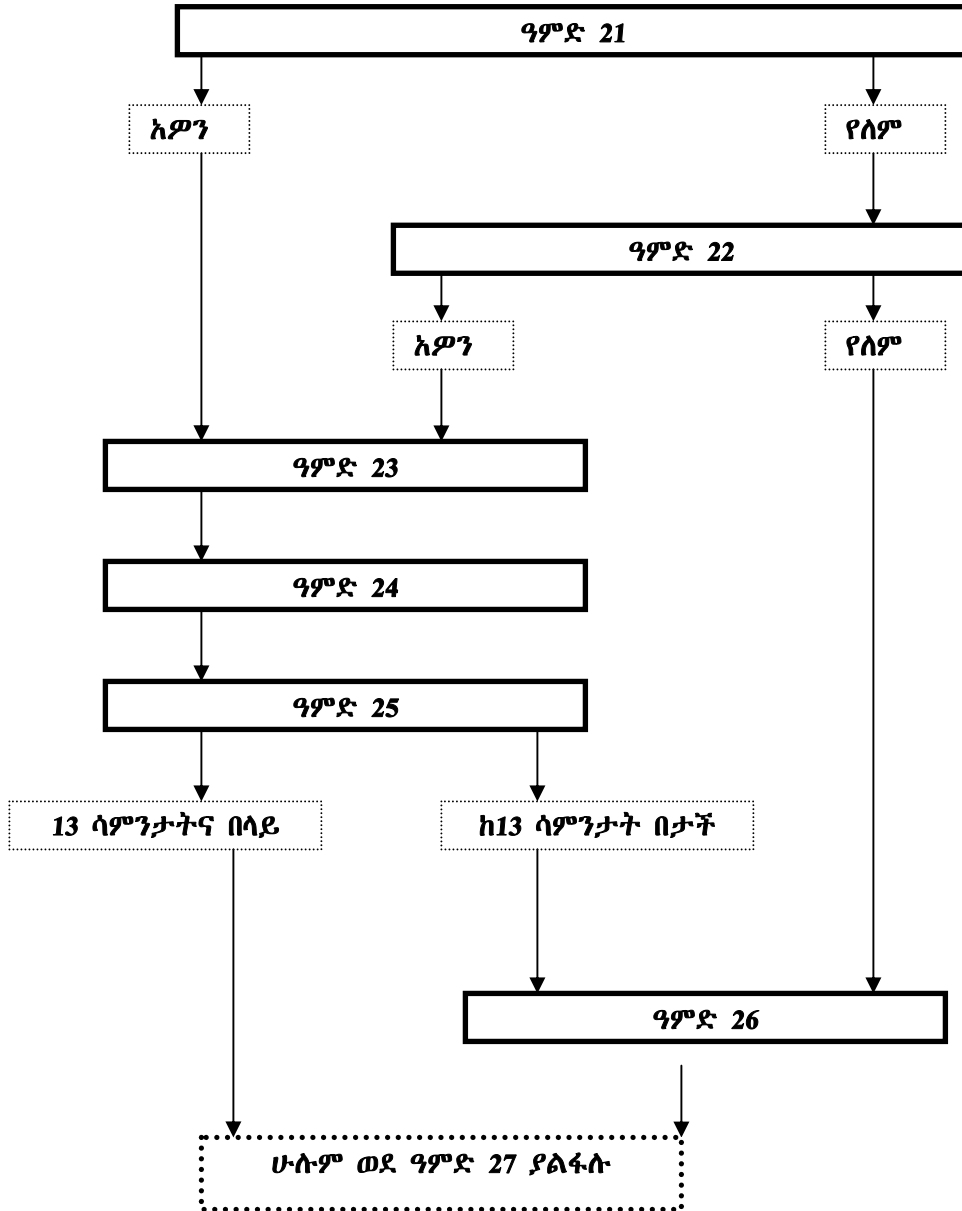
የከተማ ተከታታይ የሥራ ሥምሪት ሁኔታ ጥናት የመጠይቅ አካሄድ

/FLOW CHART/

የመጠይቁ ክፍል 2 አካሄድ /Flow Chart/



የመጠይቁ ክፍል 3 አካሄድ /Flow Chart/



የመጠይቁ ክፍል 4 እና 5 አካሄድ /Flow Chart/

