

المسح الاجتماعي – الاقتصادي للأسر العراقية في العراق الثاني IHSES II

- تقرير الجداول-

وزارة التخطيط

الجهاز المركزي للإحصاء

البنك الدولي

هيئة الإحصاء في إقليم كردستان

جميع الحقوق محفوظة للجهاز المركزي للإحصاء
وزارة التخطيط – العراق

يمكن تحميل نسخة الكترونية من هذا المنشور مجاناً من موقع www.cost.gov.iq

الطبعة الأولى 2014
مطبعة الجهاز المركزي للإحصاء

جدول المحتويات

الجزء الأول: الأهداف والطرق والمؤشرات الرئيسية في جداول

الجزء الثاني: جداول البيانات

الجزء الثالث: الملاحق

جدول المحتويات

المحتوى	رقم الصفحة
المقدمة	
مقدمة البنك المركزي	
شكر وتقدير	
أسرة المسح الاجتماعي- الاقتصادي للأسر العراقية IHSES 2012	
الأهداف والمنهجية وخلاصة بالمؤشرات المهمة	
1.نبذة عامة	11
2.الاهداف	11
3.الاستبيان	11
A.الاعداد	
B.الاختبار القبلي	
C.المسح التجريبي	
D.اجزاء الاستبيان	
4.العينة	13-16
A.التصميم	
B.اطار العينة	
C.حجم وطبقات العينة	
D.مراحل اختيار العينات	
E.اوزان اختيار العينات والاحتمالات	
F موجات المسح	
G. اجراءات استثنائية	
H. نسبة الاستجابة	
5.فريق المسح	16-17
6.العمل الميداني	17-19
A.جدول الزيارات الميدانية	
B.الجدول الزمني للموجات	
C.التدريب	
D.نماذج المتابعة والاشراف	
7.تحديد الخرائط	20
8.عملية إدخال البيانات	20
9.مراجعة ومعالجة البيانات	20
10.تنظيم واستخدام تقرير الجداول	
11.خلاصة مركزة للنتائج	
جداول المحتويات والمخططات في المجلد الاول	
الجدول 1-1: عينة المسح (عدد الأسر)	14
الجدول 2-1: خطة الزيارات الميدانية للعنفود الواحد	18
الجدول 3-1: التوزيع النسبي لمجموعات السلع حسب السنة	23
الجدول 4-1: توزيع الدخل حسب المصدر	24
الشكل 1-1: خطة العمل الميداني للباحثين الميدانيين ضمن ألفريق	16
الشكل 2-1: هيكل الموظفين في المسح الاجتماعي-الاقتصادي للأسر العراقية	17
الشكل 3-1: خطة التوزيع للأشخاص المصنفين ضمن فئة الانفاق الأدنى (حسب التوزيع الخماسي للانفاق) حسب المحافظات	22
الشكل 4-1: مقارنة التوزيع النسبي لانفاق الأسرة على السلع والخدمات حسب سنة مسح الانفاق	23
الشكل 5-1:التوزيع النسبي لمصدر الدخل 2	24
الجزء الثاني: جداول البيانات	
القسم 1: الخصائص الديموغرافية	31-48

	الجدول 1: مؤشرات الخصائص الديموغرافية والهجرة، خلاصة اجمالية للبيانات في الغلاف والأقسام 1 و 2 من الاستبيان
	الجدول 1-1: عدد الأسر في العينة حسب المحافظة والتوزيع الجغرافي (الأسرة)
	الجدول 2-1: الأسر حسب المحافظة والتوزيع الجغرافي
	الجدول 3-1: الأفراد حسب المحافظة والتوزيع الجغرافي
	الجدول 4-1: توزيع الأشخاص حسب الخصائص الديموغرافية والتعليم والجنس (%)
	الجدول 5-1: توزيع الأسر والأفراد حسب حجم الأسرة وعدد الأطفال والنوع الاجتماعي لرب الأسرة
	الجدول 6-1: متوسط حجم الأسرة، نسبة البالغين حسب المحافظة والتقسيم الجغرافي
	الجدول 7-1: محل الإقامة للآب أو الأم
	الجدول 8-1: المستوى التعليمي للبالغين وللآب والأم
	الجدول 9-1: توزيع الأشخاص حسب محافظة الإقامة الحالية ومحافظة الولادة
	الجدول 10-1: توزيع الأشخاص حسب محافظة الإقامة الحالية والمحافظة السابقة
	الجدول 11-1: توزيع الأشخاص حسب محافظة الإقامة وتاريخ تغيير مكان الإقامة (%)
	الجدول 12-1: توزيع الأشخاص حسب بيئة السكن الحالية والسابقة (%)
	الجدول 13-1: توزيع الأشخاص حسب محل السكن الحالي وسبب تغيير محل الإقامة
49-138	القسم الثاني: مؤشرات السكن
	الجدول 2: مؤشرات السكن، خلاصة اجمالية للبيانات في القسمين 4 و 18 من الاستبيان
	الجدول 1-2: توزيع الأسر حسب عدد الأسر في الوحدة السكنية (%)
	الجدول 2-2: توزيع الأسر حسب عدد الأشخاص في الوحدة السكنية (%)
	الجدول 3-2: توزيع الأسر حسب مدة الإقامة في المسكن الحالي (%)
	الجدول 4-2: توزيع الأسر حسب نوع الوحدة السكنية (%)
	الجدول 5-2: توزيع الأسر حسب المواد الرئيسية المستخدمة لجدران الوحدة السكنية (%)
	الجدول 6-2: توزيع الأسر حسب المواد الرئيسية المستخدمة للسقف (%)
	الجدول 7-2: توزيع الأسر حسب المواد الرئيسية المستخدمة للأرضيات
	الجدول 8-2: توزيع الأسر حسب إجمالي المساحة المبنية (بالمتر المربع) للوحدة السكنية (%)
	الجدول 9-2: توزيع الأسر حسب الحصة من إجمالي مساحة البناء (بالمتر المربع) للوحدة السكنية (%)
	الجدول 10-2: توزيع الأسر حسب المساحة الكلية للأراضي (بالمتر المربع) للوحدة السكنية (%)
	الجدول 11-2: متوسط الأشخاص في كل نوع من الغرف في المسكن (بالمتر المربع) (%)
	الجدول 12-2: توزيع الأسر حسب متوسط عدد الأشخاص في الغرفة
	الجدول 13-2: نسبة الأسر حسب توافر وسائل الراحة في الوحدة السكنية (%)
	الجدول 14-2: توزيع الأسر حسب طريق التخلص من النفايات (%)
	الجدول 15-2: توزيع الأسر حسب دورية جمع النفايات (%)
	الجدول 16-2: توزيع الأسر حسب نوع الصرف الصحي (%)
	الجدول 17-2: توزيع الأسر حسب مصدر المياه الرئيسي (%)
	الجدول 18-2: توزيع الأسر حسب توفر مياه الشبكة العامة (%)
	الجدول 19-2: توزيع الأسر حسب نوع معالجة نقص المياه في الشبكة العامة (%)
	الجدول 20-2: توزيع الأسر حسب نوع معالجة المياه قبل الاستعمال: مياه الشرب (%)
	الجدول 21-2: توزيع الأسر حسب نوع معالجة المياه قبل الاستعمال: ماء الطبخ (%)
	الجدول 22-2: توزيع الأسر حسب نوع دورة المياه في الوحدة السكنية (%)
	الجدول 23-2: توزيع الأسر حسب حالة وموقع دورة المياه في الوحدة السكنية (%)
	الجدول 24-2: توزيع الأسر حسب مصدر الكهرباء في الوحدة السكنية (%)
	الجدول 25-2: توزيع الأسر حسب بدائل مصادر الكهرباء في الوحدة السكنية (%)
	الجدول 26-2: توزيع الأسر حسب عدد مرات استخدام الشبكة العامة للكهرباء يوميًا، في غضون (7 أيام السابقة) %
	الجدول 27-2: توافر الكهرباء في الوحدة السكنية خلال (7 أيام السابقة)

	الجدول 2-28: توزيع الأسر حسب عدد الساعات في اليوم التي توفرها المولدات الكهربائية المشتركة (%)
	الجدول 2-29: توزيع الأسر حسب عدد الأمبيرات المجهزة من المولدات الكهربائية المشتركة (%)
	الجدول 2-30: توزيع الأسر حسب مصدر الطاقة المستخدمة للطهي (%)
	(الجدول 2-31: توزيع الأسر حسب مصدر الطاقة المستخدمة للإضاءة) %
	الجدول 2-32: توزيع الأسر حسب مصدر الطاقة المستخدمة للتدفئة (%)
	الجدول 2-33: توزيع الأسر حسب مصدر الطاقة المستخدمة لتسخين المياه (%)
	الجدول 2-34: توزيع الأسر حسب ملكية الوحدة السكنية (%)
	الجدول 2-35: توزيع الأسر حسب نوع استغلال وحدة سكنية (%)
	الجدول 2-36: توزيع الأسر حسب الإيجار الشهري المقدر للوحدة السكنية (%)
	الجدول 2-37: توزيع الأسر حسب فئات الإيجار الشهري المدفوع للوحدة السكنية (%)
	الجدول 2-38: توزيع الأسر حسب بعد الوحدة السكنية عن أقرب مدرسة ابتدائية (%)
	الجدول 2-39: توزيع الأسر حسب بعد الوحدة السكنية عن أقرب مدرسة ابتدائية ومتوسطة وثانوية (%)
	الجدول 2-40: توزيع الأسر حسب بعد الوحدة السكنية عن أقرب مستشفى عام (%)
	الجدول 2-41: توزيع الأسر حسب بعد الوحدة السكنية عن أقرب عيادة خاصة (%)
	الجدول 2-42: توزيع الأسر حسب بعد الوحدة السكنية عن أقرب عيادة عامة (%)
	الجدول 2-43: توزيع الأسر حسب بعد الوحدة السكنية عن أقرب صيدلية (%)
	الجدول 2-44: توزيع الأسر حسب بعد الوحدة السكنية عن أقرب مركز للشرطة (%)
	الجدول 2-45: توزيع الأسر حسب بعد الوحدة السكنية عن أقرب مكتب بريد (%)
	الجدول 2-46: توزيع الأسر حسب بعد الوحدة السكنية عن أقرب دار عبادة (%)
	الجدول 2-47: توزيع الأسر حسب بعد الوحدة السكنية عن أقرب مركز للشباب (%)
	الجدول 2-48: توزيع الأسر حسب بعد الوحدة السكنية عن أقرب مصرف (%)
	الجدول 2-49: توزيع الأسر حسب بعد الوحدة السكنية عن أقرب محطة إطفاء الحريق (%)
	الجدول 2-50: توزيع الأسر حسب بعد الوحدة السكنية عن أقرب مجلس بلدي (%)
	الجدول 2-51: توزيع الأسر حسب بعد الوحدة السكنية عن أقرب حافلة خاصة / محطة سيارات الأجرة (%)
	الجدول 2-52: توزيع الأسر حسب بعد الوحدة السكنية عن أقرب سوق (%)
	الجدول 2-53: توزيع الأسر حسب بعد الوحدة السكنية عن أقرب طريق معبد (%)
	الجدول 2-54: توزيع الأسر حسب بعد الوحدة السكنية عن المتجر (%)
	الجدول 2-55: متوسط الوقت للوصول إلى الخدمات (بدقيقة)
	الجدول 2-56: نسبة الأسر حسب مشكلة النقل
	الجدول 2-57: توزيع الأسر حسب نوع الطريق الرئيسي إلى الوحدة السكنية (%)
	الجدول 2-58: نسبة الأسر التي تعاني كثيرا من آثار البيئة السلبية على الوحدة السكنية (%)
	الجدول 2-59: نسبة الأسر حسب نوع نقاط الضعف في الوحدة السكنية (%)
	الجدول 2-60: نسبة الأسر حسب عدد نقاط ضعف في الوحدة السكنية (%)
	الجدول 2-61: نسبة الأسر حسب نوع وسيلة التبريد في الوحدة السكنية (%)
	الجدول 2-62: توافر الأجهزة المنزلية (%)
139-162	القسم الثالث: التعليم
	الجدول 3: مؤشرات التعليم، خلاصة اجمالية للبيانات في القسم 5 من الاستبيان
	الجدول 3-1: توزيع الأشخاص +6 سنوات الملتحقين بالمدارس حسب الصفوف التعليمية (%)
	الجدول 3-2: صافي نسبة التحاق الأطفال بالتعليم الابتدائي (6-11) سنة (%)
	الجدول 3-3: صافي نسبة التحاق الأطفال في المدارس المتوسطة (12-14) سنة
	الجدول 3-4: صافي التحاق المراهقين بالمدارس الثانوية (15-17) سنة

الجدول 3-5: توزيع الأشخاص من +6 سنوات حسب السبب الرئيسي لعدم الالتحاق بالمدرسة ابدا	
الجدول 3-6: توزيع الأشخاص +6 سنوات حسب أسباب ترك المدرسة أو عدم الالتحاق حاليا	
الجدول 3-7: توزيع الأشخاص +10 سنة حسب المستوى التعليمي (%)	
الجدول 3-8: توزيع الأشخاص حسب نوع المدرسة أو الجامعة في الوقت الحالي أو خلال العام الماضي (%)	
الجدول 3-9: الوقت والوسيلة الرئيسة للنقل إلى المدرسة أو الجامعة، الأشخاص +6 سنوات (%)	
الجدول 3-10: توزيع الأشخاص +6 سنوات حسب ايام الحضور والغياب ، وحسب سبب الغياب (%)	
الجدول 3-11: استخدام الإنترنت، الأشخاص +6 سنوات	
الجدول 3-12: توزيع الأشخاص +6 سنوات الذين يستخدمون الإنترنت حسب النوع والغرض (%)	
Section IV: Health	163-204
الجدول 4: مؤشرات الصحة، خلاصة اجمالية للبيانات في القسمين 6 و 7 من الاستبيان	
الجدول 4-1: نسبة المعوقين ودرجة وفترة العوق (%)	
الجدول 4-2: نسبة الأشخاص الذين يعانون من الأمراض المزمنة وسنوات المرض	
الجدول 4-3: توزيع الأشخاص المعوقين أو الذين يعانون من مرض مزمن حسب مصدر المساعدات الطبية خلال الأشهر الثلاثة السابقة (%)	
الجدول 4-4: توزيع الأشخاص من حيث درجة الرضا بالمساعدة الطبية المستلمة خلال الأشهر الثلاثة السابقة (%)	
الجدول 4-5: توزيع الأشخاص المصابين أو الذين يعانون من مرض مزمن الذين لم يتلقوا مساعدة طبية حسب السبب خلال الأشهر الثلاثة السابقة (%)	
الجدول 4-6: نسبة الأشخاص الذين يعانون من مرض أو إصابة شديدة خلال الأشهر الثلاثة السابقة (%)	
الجدول 4-7: توزيع الأشخاص الذين يعانون من مرض أو إصابة شديدة خلال الأشهر الثلاثة السابقة (%)	
الجدول 4-8: توزيع الأشخاص المصابين حسب النوع الرئيسي للإصابة خلال الأشهر الثلاثة السابقة (%)	
الجدول 4-9: توزيع الأشخاص حسب مصدر المساعدات الطبية المستلمة خلال الأشهر الثلاثة السابقة (%)	
الجدول 4-10: توزيع الأشخاص من حيث درجة الرضا على المساعدة الطبية المستلمة خلال الأشهر الثلاثة السابقة (%)	
الجدول 4-11: توزيع الأشخاص حسب الموقف من تلقي المساعدة الطبية خلال الأشهر الثلاثة السابقة (%)	
الجدول 4-12: وقت أو وسيلة النقل الرئيسي للوصول إلى موقع الخدمة الطبية (%)	
الجدول 4-13: توزيع الأشخاص الذين يعانون من مرض أو إصابة شديدة بسبب عدم تلقي المساعدة الطبية خلال الأشهر الثلاثة السابقة (%)	
الجدول 4-14: الصحة الإنجابية	
الجدول 4-15: عدد الولادات للنساء اللواتي تتراوح أعمارهن بين (12-49) عاما خلال السنة السابقة (ولادة حية / 1000 امرأة)	
الجدول 4-16: توزيع المتزوجات والأرامل أو المطلقات (12-45) سنة قبل الولادة الحية خلال العام السابق (%)	
الجدول 4-18: معدل الخصوبة العام حسب البيئة (ولادة حية / 1000 امرأة) لفئة (12-45) عاما خلال العام الماضي	

	الجدول 4-19: توزيع النساء اللواتي ولدن طفلاً مؤخرًا خلال العام السابق حسب عدد الوفيات لاخر ولادة خلال الفترة الزمنية المذكورة (%)
	الجدول 4-20: توزيع النساء اللواتي ولدن طفلاً مؤخرًا عن طريق المساعدة التي حصلن عليها لاخر طفل خلال العام السابق (%)
	الجدول 4-21: توزيع الأسر حسب عدد الوفيات خلال العام السابق (%)
	الجدول 4-22: توزيع المتوفين حسب العمر خلال العام السابق (%)
	الجدول 4-23: توزيع المتوفين حسب سبب الوفاة خلال العام السابق (%)
	الجدول 4-24: القياسات البشرية (%)
	الجدول 4-25: القياسات البشرية
	الجدول 4-26: توزيع الأشخاص حسب الطول بالسم (%)
	الجدول 4-27: توزيع الأشخاص حسب الوزن بكغم (%)
205-264	القسم الرابع: القوة العاملة
	الجدول 5: مؤشرات القوى العاملة، خلاصة اجمالية للبيانات في الأقسام 13، 8 و 14 من الاستبيان
	الجدول 5-1: توزيع الأسر والأشخاص حسب خصائص عمل رب الأسرة
	الجدول 5-2: متوسط حجم الأسرة ونسبة البالغين لكل أسرة حسب خصائص عمل رب الأسرة
	الجدول 5-3: معدل النشاط الاقتصادي ومعدل البطالة للأشخاص الذين تتراوح أعمارهم 15+ سنة حسب العمر والتحصيل العلمي
	الجدول 5-4: معدل النشاط الاقتصادي ومعدل البطالة للأشخاص الذين تتراوح أعمارهم بين 15+ سنوات حسب خصائص الأسرة
	الجدول 5-5: العمالة بين الأطفال 6-14 سنة
	الجدول 5-6: توزيع العاملين 10+ سنوات حسب عدد الساعات في الأسبوع، ومتوسط الساعات (ساعة / أسبوع)
	الجدول 5-6: توزيع العاملين 10+ سنة، الذين لم يعملوا خلال 7 أيام السابقة حسب السبب الرئيسي (%)
	الجدول 5-8: توزيع العاملين 10+ سنوات حسب الأسباب الرئيسية لعدم الرغبة في المزيد من العمل
	الجدول 5-9: توزيع العاملين 10+ سنة، الذين يبحثون عن عمل أو أعمال أكثر حسب فترة السعي (%)
	الجدول 5-10: توزيع العاملين 10+ سنة، الذين يبحثون عن عمل أو المزيد من العمل حسب قبل أول محاولة للحصول على عمل (%)
	الجدول 5-11: توزيع العاملين 10+ سنة، الذين يبحثون عن عمل أو المزيد من العمل حسب المحاولة الثانية للحصول على عمل (%)
	الجدول 5-12: توزيع العاملين 10+ سنوات حسب الأجور بدوام كامل حالياً أو سابقاً (%)
	الجدول 5-13: توزيع العاملين 10+ سنوات بين أولئك الذين عملوا سابقاً حسب المهنة في آخر عمل
	الجدول 5-14: توزيع العاملين 10+ سنوات بين أولئك الذين عملوا سابقاً حسب تاريخ ترك العمل بدوام كامل (%)
	الجدول 5-15: توزيع العاملين حسب عدد الاعمال المختلفة التي مارسوها خلال العام السابق (%)
	الجدول 5-16: توزيع العاملين حسب المهنة الرئيسية خلال العام السابق (%)
	الجدول 5-17: نسبة العاملين لكل شهر على حدة، ومتوسط عدد الأشهر التي عمل خلالها في العام الماضي
	الجدول 5-18: متوسط عدد ساعات وأيام العمل في الأسبوع للعاملين خلال العام الماضي
	الجدول 5-19: توزيع العاملين 10+ سنة حسب النشاط الاقتصادي الرئيسي خلال العام السابق (%)

الجدول 5-20: توزيع العاملين +10 سنوات حسب القطاع خلال العام السابق (%)	
الجدول 5-21: النسبة المئوية للعمال المشمولين بالتقاعد والضمان الاجتماعي وتوزيع العمال المشمولين حسب الحجم في المؤسسة	
الجدول 5-22: النسبة المئوية للعمال المشمولين بالتقاعد والضمان الاجتماعي وتوزيع العمال حسب الحجم في المؤسسة حسب خصائص الأسرة (%)	
الجدول 5-23: توزيع العاملين حسب النوع المتاح لأجهزة تكييف الهواء في مكان العمل	
الجدول 5-24: النسبة المئوية للعمال +10 سنوات المتضررين بشكل خطير ا و الى حد ما بالظروف البيئية السلبية في مكان العمل ومتوسط عدد الظروف المعاكسة لكل عامل	
الجدول 5-25: توزيع العاملين +10 سنوات حسب المخاطر في مكان العمل المبلغ عنها ذاتيا (%)	
الجدول 5-26: توزيع العاملين +10 سنوات حسب وسائل النقل الرئيسية ومتوسط المسافة من مكان الاقامة الى موقع العمل (كم)	
الجدول 5-27: توزيع العاملين +10 سنوات حسب الوسائل المستخدمة للحصول على عمل %	
الجدول 5-28: مؤشرات أخرى تتعلق بالعمل خلال العام السابق (%)	
القسم السادس:	265-291
الجدول 6: الأشخاص +10 سنوات حسب متوسط الاستخدام اليومي للوقت (الجزء 21)	
الجدول 6-1: متوسط الوقت الكلي والفعلي والنسبة المئوية للأشخاص الذين يمارسون حقا النشاطات اليومية (بالدقيقة يوميا) لايام أسبوع حسب البيئة والجنس	
الجدول 6-2: متوسط الوقت الكلي (بالدقيقة يوميا) للأسبوع لمدة 7 أيام حسب مستوى التفاصيل (بالدقيقة)	
الجدول 6-3: متوسط الوقت الفعلي (بالدقيقة يوميا) للأسبوع لمدة 7 أيام حسب مستوى التفاصيل (دقيقة)	
الجدول 6-4: متوسط وقت النشاط الفعلي (المتوسط الفعلي، بالدقيقة يوميا على مدار 24 ساعة) حسب الموسم والمحافظة	
القسم السابع: الحصة التموينية	323-293
الجدول 7: مؤشرات الحصة التموينية ، خلاصة اجمالية للبيانات الواردة في القسم 3 من الاستبيان	
الجدول 7-1: استلام المواد الغذائية بموجب البطاقة التموينية حسب مستوى تفاصيل للأسرة (%)	
الجدول 7-2: النسبة المئوية للأسر والأشخاص الذين يتلقون حصصا غذائية إلى مجموع السكان حسب خصائص الأسرة (%)	
الجدول 7-3: نسبة الأسر والافراد المستلمي للحصة التموينية إلى مجموع السكان حسب خصائص رب الأسرة (%)	
الجدول 7-4: نسبة الافراد المستلمين للحصة التموينية إلى مجموع السكان حسب خصائصهم (%)	
الجدول 7-5: متوسط كلفة الحصة التي دفعتها الأسرة لأخر حصة حسب مستوى التفصيل (000 دينار للشخص الواحد)	
الجدول 7-6: توزيع الأسر حسب عدد الأشهر التي استلمت عنها الأسرة الحصة التموينية وفترة استلامها آخر حصة - طحين حنطة	
الجدول 7-7: توزيع الأسر حسب عدد الأشهر التي استلمت عنها الأسرة الحصة التموينية وفترة استلامها آخر حصة - رز	
جدول 7 - 9 : توزيع الاسر حسب عدد الاشهر التي أستلمت عنها الأسرة الحصة التموينية وفترة استلامها لأخر حصة تموينية – زيت نباتي جدول 7 - 10: توزيع الاسر حسب عدد الاشهر التي أستلمت عنها الأسرة الحصة التموينية وفترة استلامها لأخر حصة تموينية - دهن نباتي	

جدول 7 - 11 : توزيع الاسر حسب عدد الاشهر التي أستلمت عنها الأسرة الحصة التموينية وفترة استلامها لآخر حصة تموينية - حليب أطفال مجفف	
جدول 7 - 12 : الكميات المستلمة من الحصة التموينية وكيفية التصرف بها - طحين حنطة	
جدول 7 - 13 : الكميات المستلمة من الحصة التموينية وكيفية التصرف بها - رز	
جدول 7 - 14 : الكميات المستلمة من الحصة التموينية وكيفية التصرف بها - سكر	
جدول 7 - 15 : الكميات المستلمة من الحصة التموينية وكيفية التصرف بها - زيت نباتي	
جدول 7 - 16 : الكميات المستلمة من الحصة التموينية وكيفية التصرف بها - دهن نباتي	
جدول 7 - 17 : الكميات المستلمة من الحصة التموينية وكيفية التصرف بها - حليب أطفال مجفف	
جدول 7 - 18 : نسبة الأسر التي باعت أو قابضت مواد الحصة وسبب ذلك (%)	
جدول 7 - 19 : توزيع الاسر حسب سبب شراء مواد الحصة وما شابه وكمية وقيمة وسعر الشراء لهذه المواد	
جدول 7 - 20 : مصدر كميات استهلاك مواد الحصة وماشابهها خلال الـ 30 يوما الماضية	
جدول 7 - 21 : القيمة المدفوعة والقيمة السوقية وقيمة المباع والمقايض به وقيمة المشتري من مواد الحصة التموينية خلال الـ 30 يوما الماضية	
القسم الثامن: إنفاق الأسرة	325-407
جدول 8 : مؤشرات إنفاق الأسرة، خلاصة إجمالية للبيانات الواردة في الأقسام 3 و 4 و 12 - 9 من الاستمارة	
جدول 8 - 1 : متوسط إنفاق الفرد على المجاميع الرئيسية بأسعار السوق حسب المحافظة (ألف دينار / شهر)	
جدول 8 - 2 : متوسط إنفاق الأسرة على المجاميع الرئيسية بأسعار السوق حسب المحافظة (ألف دينار/ شهر)	
جدول 8 - 3 : التوزيع النسبي للإنفاق على المجاميع الرئيسية بأسعار السوق حسب المحافظة (%)	
جدول 8 - 4 : متوسط إنفاق الفرد على المجاميع الرئيسية بالأسعار المدفوعة حسب المحافظة (ألف دينار/ شهر)	
جدول 8 - 5 : متوسط إنفاق الأسرة على المجاميع الرئيسية بالأسعار المدفوعة حسب المحافظة (ألف دينار/ شهر)	
جدول 8 - 6 : التوزيع النسبي للإنفاق على المجاميع الرئيسية بالأسعار المدفوعة حسب المحافظة (%)	
جدول 8 - 7 : متوسط إنفاق الفرد حسب أنواع الإنفاق (ألف دينار/ شهر)	
جدول 8 - 8 : متوسط إنفاق الأسرة حسب أنواع الإنفاق (ألف دينار/ شهر)	
جدول 8 - 9 : توزيع الأسرة والأفراد حسب فئات الإنفاق	
جدول 8 - 10 : متوسط حجم الأسرة ونسبة البالغين عمر 15 سنة أو أكثر (%) حسب فئات الإنفاق	
جدول 8 - 11 : توزيع الأسر حسب فئات إنفاق الأسرة (%)	
جدول 8 - 12 : توزيع الأسرة حسب فئات إنفاق الأسرة وخصائص رب الأسرة (%)	
جدول 8 - 13 : توزيع الأسرة حسب فئات إنفاق الأفراد وخصائص الأسرة (%)	
جدول 8 - 14 : توزيع الأسرة حسب فئات إنفاق الأفراد وخصائص رب الأسرة (%)	
جدول 8 - 15 : توزيع الأسرة حسب فئة إنفاق الأفراد الخماسية للسكان وخصائص الأسرة (%)	
جدول 8 - 16 : توزيع الأسرة حسب فئة إنفاق الأفراد الخماسية للسكان وخصائص رب الأسرة %	
جدول 8 - 17 : الأسرة حسب المحافظة - متوسط ألفرد (ألف دينار/ شهر)	
جدول 8 - 18 : الإنفاق حسب المحافظة - متوسط الأسرة (ألف دينار/ شهر)	
جدول 8 - 19 : التوزيع النسبي للإنفاق حسب المحافظة (%)	
جدول 8 - 20 : الإنفاق حسب البيئة والمنطقة الجغرافية - متوسط ألفرد (ألف دينار/ شهر)	
جدول 8 - 21 : الإنفاق حسب البيئة والمنطقة الجغرافية - متوسط الأسرة (ألف دينار/ شهر)	
جدول 8 - 22 : التوزيع النسبي للإنفاق حسب البيئة والمنطقة الجغرافية (%)	
جدول 8 - 23 : الإنفاق حسب فئة إنفاق الأسرة - متوسط ألفرد (ألف دينار/ شهر)	
جدول 8 - 24 : الإنفاق حسب فئة إنفاق الأسرة - متوسط الأسرة (ألف دينار/ شهر)	

جدول 8 - 25: التوزيع النسبي للإنفاق حسب فئة إنفاق الأسرة (%)	
جدول 8 - 26: الإنفاق حسب فئة إنفاق الفرد - متوسط الفرد (ألف دينار/ شهر)	
جدول 8 - 27: الإنفاق حسب فئة إنفاق الفرد - متوسط الأسرة (ألف دينار/ شهر)	
جدول 8 - 28: التوزيع النسبي للإنفاق حسب فئة إنفاق الفرد (%)	
جدول 8 - 29: الإنفاق حسب فئة إنفاق الفرد الخماسية للسكان - متوسط الفرد (ألف دينار/ شهر)	
جدول 8 - 30: الإنفاق حسب فئة إنفاق الفرد الخماسية للسكان - متوسط الأسرة (ألف دينار/ شهر)	
جدول 8 - 31: التوزيع النسبي للإنفاق حسب فئة إنفاق الفرد الخماسية للسكان - متوسط الفرد (%)	
جدول 8 - 32: الإنفاق حسب حجم الأسرة - متوسط الفرد (ألف دينار/ شهر)	
جدول 8 - 33: الإنفاق حسب حجم الأسرة - متوسط الأسرة (ألف دينار/ شهر)	
جدول 8 - 34: التوزيع النسبي للإنفاق حسب حجم الأسرة %	
القسم التاسع: الدخل	409-450
جدول 9 - 1: مؤشرات إجمالية للدخل حسب التفصيل الوارد في الاستمارة لقسم الدخل للأقسام 17 - 14	
جدول 9 - 1: متوسط دخل الفرد حسب مصدر الدخل (ألف دينار/ شهر)	
جدول 9 - 2: متوسط دخل الأسرة حسب مصدر الدخل (ألف دينار/ شهر)	
جدول 9 - 3: التوزيع النسبي للدخل حسب المصدر والمحافظة (%)	
جدول 9 - 4: توزيع الأسرة والأفراد حسب فئات الدخل ومصدر الدخل	
جدول 9 - 5: نسبة البالغين و متوسط حجم الأسرة حسب الفئات العشرية للدخل	
جدول 9 - 6: توزيع الأسر حسب الفئات العشرية لدخل الأسرة ومستوى التفصيل %	
جدول 9 - 7: توزيع الأسرة حسب الفئات العشرية لدخل الأسرة وخصائص رب الأسرة %	
جدول 9 - 8: توزيع الأسر حسب الفئات العشرية لدخل الفرد ومستوى التفصيل %	
جدول 9 - 9: توزيع الأسر حسب الفئات العشرية لدخل الفرد وخصائص رب الأسرة %	
جدول 9 - 10: توزيع العاملين بأجر بعمر 15 سنة فأكثر ومتوسط الأجر الشهري خلال الـ 12 شهرا الماضية حسب النوع الاجتماعي وخصائص الأسرة	
جدول 9 - 11: توزيع العاملين بأجر بعمر 15 سنة فأكثر ومتوسط الأجر الشهري خلال الـ 12 شهرا حسب النوع الاجتماعي وخصائص الأفراد	
جدول 9 - 12: نسبة الأسر التي تتلقى مساعدات حسب مصدر المساعدة حسب مصدر المساعدة (ألف دينار/ أسرة)	
جدول 9 - 13: متوسط المساعدات المستلمة خلال الـ 12 شهرا الماضية	
جدول 9 - 14: توزيع الأسر حسب فئة دخل الأسرة و فئة إنفاق الأسرة للأسر ضمن فئة الإنفاق %	
جدول 9 - 15: توزيع الأسر حسب فئة دخل الأسرة وفئة إنفاق الأسرة للأسر ضمن فئة الدخل %	
جدول 9 - 16: توزيع الأسر حسب فئة دخل الفرد وفئة إنفاق الفرد للأسر ضمن فئة الإنفاق %	
جدول 9 - 17: توزيع الأسر حسب فئة دخل الفرد وفئة إنفاق الفرد للأسر ضمن فئة الدخل %	
جدول 9 - 18: الدخل حسب المحافظة - متوسط الفرد (ألف دينار/ شهر)	
جدول 9 - 19: الدخل حسب المحافظة - متوسط الأسرة (ألف دينار/ شهر)	
جدول 9 - 20: التوزيع النسبي للدخل حسب المحافظة %	
جدول 9 - 21: الدخل حسب البيئة والتقسيم الجغرافي - متوسط الفرد (ألف دينار/ شهر)	
جدول 9 - 22: الدخل حسب البيئة والتقسيم الجغرافي - متوسط الأسرة (ألف دينار/ شهر)	
جدول 9 - 23: التوزيع النسبي للدخل حسب البيئة والتقسيم الجغرافي %	
جدول 9 - 24: الدخل حسب الفئات العشرية لدخل الأسرة - متوسط الفرد (ألف دينار/ شهر)	
جدول 9 - 25: الدخل حسب الفئات العشرية لدخل الأسرة - متوسط الأسرة (ألف دينار/ شهر)	
جدول 9 - 26: التوزيع النسبي للدخل حسب الفئات العشرية لدخل الأسرة %	
جدول 9 - 27: الدخل حسب الفئات العشرية لدخل الفرد - متوسط الفرد (ألف دينار/ شهر)	
جدول 9 - 28: الدخل حسب الفئات العشرية لدخل الفرد - متوسط الأسرة (ألف دينار/ شهر)	

جدول 9 - 29: التوزيع النسبي للدخل حسب الفئات العشرية لدخل الفرد (%)	
جدول 9 - 30: الدخل حسب حجم الأسرة - متوسط ألفرد (ألف دينار/ شهر)	
جدول 9 - 31: الدخل حسب حجم الأسرة - متوسط الأسرة (ألف دينار/ شهر)	
جدول 9 - 32: التوزيع النسبي للدخل حسب حجم الأسرة %	
القسم العاشر: القروض والإعانات	451-460
جدول 10: مؤشرات القروض والإعانات، خلاصة إجمالية للبيانات الواردة في القسم 19 من الاستثمار	
جدول 1 - 10: نسبة الأسر التي طلبت قروض أو سلف خلال الـ 12 شهرا الماضية %	
جدول 2 - 10: توزيع الأسر التي لم تحض بالموافقة لغرض الحصول على قروض أو سلف خلال الـ 12 شهرا الماضية حسب السبب الرئيس %	
جدول 3 - 10: توزيع الأسر حسب الغرض الرئيس الأول الذي طلب من أجله القرض أو السلفة خلال الـ 12 شهرا الماضية %	
جدول 4 - 10: توزيع الأسر حسب الجهة الرئيسة الأولى التي طلب منها القرض أو السلفة خلال الـ 12 شهرا الماضية %	
جدول 5 - 10: توزيع الأسر حسب الجهة الرئيسة الأولى التي حصلت الأسرة منها على المساعدة خلال الـ 12 شهرا الماضية %	
القسم الحادي عشر: الصدمات وتوفر العدالة الاجتماعية	461-509
جدول 11: مؤشرات الصدمات وتوفر العدالة والرضا بالحياة، خلاصة إجمالية للبيانات الواردة في الأقسام 20 و 22 و 23 من الاستثمار (%)	
جدول 1 - 11: نسب الأسر التي عانت من صدمات خلال الـ 12 شهرا الماضية - حضر (%)	
جدول 2 - 11: نسب الأسر حسب نوع تأثرها بالصدمات التي عانت منها خلال الـ 12 شهرا الماضية - ريف (%)	
جدول 3 - 11: نسب الأسر حسب نوع تأثرها بالصدمات التي عانت منها خلال الـ 12 شهرا الماضية - حضر وريف (%)	
جدول 4 - 11: نسب الأسر حسب نوع تأثرها بالصدمات التي عانت منها خلال الـ 12 شهرا الماضية (%)	
جدول 5 - 11: توزيع الأسر التي عانت من صدمات حسب كيفية استجابتها الرئيسة خلال الـ 12 شهرا الماضية (%)	
جدول 6 - 11: توزيع الأسر حسب مدى تعافيتها من الصدمات خلال الـ 12 شهرا الماضية (%)	
جدول 7 - 11: توزيع الأسر حسب مدى مواجهتها مشاكل تلبية الحاجات الغذائية للأسرة خلال الـ 12 شهرا الماضية (%)	
جدول 8 - 11: توزيع الأسر حسب وضعها الاقتصادي العام مقارنة مع وضعها قبل الـ 12 شهرا الماضية	
جدول 9 - 11: الأسر حسب نوع النزاع أو الحادث الذي تعرضت له خلال الـ 5 سنوات الماضية (%)	
جدول 10 - 11: توزيع الأسر التي تعرضت إلى نزاع أو حادث خلال الـ 5 سنوات الماضية حسب الطرف الرئيسي فيه (%)	
جدول 11 - 11: الأسر التي لم تطلب مساعدة قضائية أو رسمية في النزاع أو الحادث الذي تعرضت له خلال الـ 5 سنوات الماضية حسب السبب (%)	
جدول 12 - 11: توزيع الأسر حسب الجهة التي طلبت منها مساعدة قضائية / رسمية للنزاع أو الحادث الذي تعرضت له خلال الـ 5 سنوات الماضية (%)	
جدول 13 - 11: توزيع الأفراد حسب مدى الرضا عن جوانب الحياة وفقا لتصنيف الأسر (%)	
جدول 14 - 11: توزيع الأفراد حسب مدى الرضا عن جوانب الحياة وفقا لتصنيف الأفراد (%)	
الجزء الثالث: الملاحق	
الملحق رقم 1: استثمار المسح	509-625

	الجزء 1: البيانات الاجتماعية والاقتصادية
	الجزء 2: الإنفاق اليومي والشهري والفصلي والسنوي
	الجزء 3: الدخل وبيانات أخرى
	الجزء 4: دفتر التسجيل اليومي للإنفاق
627-698	الملحق 2: تعليمات تنفيذ العمل الميداني وملء استمارة المسح
699-708	الملحق 3: البيانات الوصفية

توطئة

في الوقت الذي حرصت وزارة التخطيط على إعداد خطط التنمية الوطنية لتشكّل خارطة طريق لتوجيه مسارات التنمية في العراق، فإنها كانت تدرك إن بناء الخطة التنموية لا بد أن يقوم على قاعدة معلومات رصينة شاملة قطاعيا ومكانيا، وكان من أبرز ما حرصت الوزارة على انجازه تنفيذ المسوح الإحصائية الميدانية للكشف عن الواقع المعيشي للفرد والأسرة العراقية. وعلى الرغم مما يمتلكه الجهاز المركزي للإحصاء من إمكانيات فنية كبيرة، وهو المرجع المختص للعمل الإحصائي في العراق إلا أن المشروع المتكامل لسياسات التخفيف من الفقر المنفذ بشراكة فنية وتنظيمية مع البنك الدولي كان من أبرز إنجازاته خلال السنوات العشرة الماضية. سواء في بناء خطة العمل الفنية أو في تنفيذ المشروع بأبعاده الرئيسية.

وفي هذا الإطار حرصنا على دعم أنشطة المشروع من خلال توفير ظروف عمل ملائمة سواء في مجريات أنشطته المستمرة، أو في عقد الاجتماعات وورش العمل ولعل بناء القدرات الوطنية في مجال جمع البيانات وتحليلها.. ملامح بارزة تعكس جدارة مؤسساتنا الوطنية وقدرتها على النهوض بالمهام التي تناط بها لاسيما الشراكة الفاعلة والدعم المتميز للبنك الدولي في هذا المجال.

لقد فرغت IHSES -II 2012 لإنجاح المسح الاجتماعي والاقتصادي للأسرة اعداد كبيرة من كوادر الجهاز المركزي للإحصاء في بغداد وفي المحافظات الى جانب كوادر هيئة إحصاء إقليم كردستان، فضال عن التعاقد مع (أكثر من 300 خريج) على مدى سنة كاملة للاطمئنان على جمع البيانات الميدانية بالشكل السليم إذ في ضوء نتائجه تم احتساب خط الفقر وقياس نسبة الفقر.

إن معطيات المسح الاجتماعي والاقتصادي توفر المعلومات اللازمة لفهم أسباب الفقر بين الأسر العراقية في المرحلة الراهنة لبناء إستراتيجية فاعلة للتخفيف من الفقر، بالإضافة الى بناء أرقام قياسية جديدة لأسعار المستهلك وتوفير مؤشرات تفصيلية عن الإنفاق الاستهلاكي وأثر التغييرات المختلفة عليه بما يخدم إتخاذ القرارات المتعلقة بالإنتاج والاستهلاك والتصدير والاستيراد إضافة الى توفيره بيانات تلبي متطلبات واحتياجات الحسابات القومية.

إننا إذ نقدم هذا اليوم إنجازا جديدا من سلسلة الإنجازات التي حققها العاملون في المجال الإحصائي في وزارتنا ووزارة التخطيط في إقليم كردستان التي ساعدت كثيرا في بناء الخطط والبرامج التنموية على أسس موضوعية رصينة نقدم لهم جميعا الشكر والتقدير أملين استمرار جهودهم لتأمين منظومة معلومات متكاملة وشاملة. ومنها بشكل خاص ما نتطلع اليه جميعا من إنجاز ربط نتائج المسح الاجتماعي مع نتائج مسح خارطة الفقر ووفيات الأمهات الذي ننتظر إنجاز نتائجه العامة والتفصيلية خلال هذا العام>

أخيرا نقدم شكرنا وتقديرنا لجهود إدارة البنك الدولي وخبرائه وكل العاملين معنا عبر سنوات تنفيذ مشروع التخفيف من الفقر في العراق مشيرين بشكل خاص الى جهود السيدة ماري هيلين مديرة مكتب العراق، والمسؤولة التنفيذية السيدة(تارا فيشواناه) وفريق العمل معها متطلعين الى استمرار هذا التعاون البناء.

الدكتور علي يوسف شكري

وزير التخطيط

كلمة البنك الدولي

تستند الشراكة بين البنك الدولي والحكومة العراقية ممثلة بوزارة التخطيط الى سياسة تخفيف الفقر في العراق. وتركزت كل جهود البنك الدولي على مساعدة الجانب العراقي لدراسة خصائص الفقر بهدف وضع إستراتيجية موضوعية واضحة يشارك البنك الدولي في إعدادها بجانب مساعدته الكبيرة في تنفيذ مسح تقييم الأسر والفقر التي نتوقع منه الحصول على خريطة لتحديد خط الفقر في العراق بالتعاون مع وزارة التخطيط. وكشف تقييم الفقر في عام 2010 انحدار في مستوى المعيشة وعدم المساواة التي واجهها الجيل الأخير في العراق. ومع ذلك، فإن عدم المساواة لها جذور في التاريخ الحديث للعراق والتي أسفرت عن عدم الاستقرار وتشرد السكان وتهجيرهم، فضلا عن عقود من الإهمال في التنمية الاقتصادية والاجتماعية حيث

لم يتمكن الاقتصاد من خلق فرص عمل كافية خصوصا في المناطق النائية إلى جانب استبعاد النساء من القوى العاملة على مستوى واسع وانخفاض مستوى الالتحاق بالمدارس. أدت كل هذه التحديات إلى ضعف التعليم، وتراجع معدلات الإنتاج، وانخفاض في أعداد الطلاب العائدين إلى مقاعد التعليم بسبب عدم وجود المحفزات ... مقابل هذا فإن القليل من أبناء الشعب يعيشون بمستوى جيد، فيما يعيش البعض الآخر في ظروف بائسة جدا ... ويتوجب إجراء تغيير في السياسة والأحكام ابتداء من تحسين السياسات الغذائية وصولا إلى التنمية البشرية طويلة الامد.

إن أغلب المحاولات للحد من الفقر في الدول الناجحة في ارجاء العالم تعود الى انخراط تلك الدول في سوق العمل بنحو أفضل من خلال إعطاء أجور العمل الجيدة ... إن التغييرات المباشرة للفقر والتحويلات النقدية والتغيرات في الأنماط الديموغرافية قد ساهم بنحو أقل في هذا التغيير.

وقد توصلت التجارب الى إن الحد من الفقر يكون بنحو أعلى عندما تكون التنمية منحرفة عن محفزات قطاع العمل ولكن تتنوع التنمية فإن من شأن ذلك إن يخلق فرصا للعمل في قطاعات مختلفة... وإزاء ذلك كله فإن الحكومة تلعب دورا أساسيا في بناء بيئة اقتصادية ناجحة ومتقدمة وهذا النجاح يشتمل على تعزيز مستوى التنافس وتعزيز المناخ الاستثماري والابتكار وتحمل الحكومة أيضا مسؤولية مهمة فيما يتعلق باستثمار المواطنين أنفسهم لكون هؤلاء المواطنين يمثلون جزء من القوة العاملة الحديثة والديناميكية في العالم وبنحو خاص فإن عدم الاستقرار في البلدان العربية أدى الى حدوث حالة من عدم الاستقرار أدت بدورها الى حالة من عدم المساواة وتقليل الفرص وتلاشي الأمل لدى شريحة الشباب.

إن الحاجة باتت اليوم ملحة بضرورة إيجاد مستوى اجتماعي صحي مستقر من خلال جعل النمو يشمل القطاعات الفقيرة في المجتمع وهذا يتطلب العمل بجدية على خلق الفرص لجميع المواطنين بما في ذلك النساء والشباب وتوفير شبكات الأمان لحماية ألفتات الهشة والمحرومة ... وإن العقد الاجتماعي هو أيضا يتضمن آليات كافية لجمع الموارد من أجل دعم هذه السياسات بما في ذلك نظام الضرائب التي تؤدي الى خلق حوافز النمو الاقتصادي وتعزيز الإنصاف... وفي هذا السياق فإن البنك الدولي يرحب بهذه الفرصة ليكون شريكا مع وزارة التخطيط لعمل إستراتيجية جديدة للحد من الفقر وعلى وضع خارطة للفقر في العراق في العام المقبل .. وستكون هذه مساعدة لحكومة جمهورية العراق للتفكير في التحدي نتيجة الاختلاف في مناطق العراق كافة لمواجهة انعدام الفرص وتوفير صناعة القرار لاتخاذ الخيارات السياسية الصحيحة.

ماري هيلين، مديرة مكتب العراق

شكر وتقدير

بعد عامين من العمل المثمر الجاد، سنة للاستعداد وبناء القدرات، وأخرى لممارسة العمل الميداني وكذلك عدة أشهر للأنشطة التحليلية الأخرى وتحقيق النتائج، ها هي ثمرة جهد كبير وعمل شاق، تقرير المسح الاجتماعي-الاقتصادي للأسر العراقية 2012 ال ثاني IHSES II الذي يوفر نظام معلومات متكاملة ومفصلة عن حالة معيشة الأفراد والأسرة العراقية. صدر هذا التقرير الذي تلى إصدار المسح الاجتماعي والاقتصادي للأسر العراقية (IHSES I 2007) لتقديم نظرة موضوعية رقمية عن تطور الحالة المعيشية في مختلف المجالات (الإنفاق والدخل، الوضع الديموغرافي والصحة والسكن وفرص العمل ...). ويمكن ان يوفر مؤشرات إحصائية مختلفة لمختلف مستخدمي البيانات على المستوى القطاعي والمؤشرات الظرفية على مستوى المحافظات والاقضية.

نشعر بالفخر للنجاح الكبير الذي تحقق لتوفير مؤشرات دورية ومنتظمة ونود أن نشمن جميع مساعدات البحوث المقدمة من معالي وزير التخطيط الاستاذ الدكتور علي يوسف الشكري، وأعضاء غرفة العمليات (نجلاء علي مراد، ثناء عباس سلمان، نسرين سامي سوادي، دلالي حسو منصور، عماد ناجي أحمد، محمود عثمان معروف وعادل رشيد الشمري)، ونشمن الجهد المخلص للسيد قصي عبد ألفتاح رؤوف، وسميرة عابد، وفريق إدارة المشروع برئاسة السيد زكي عبد الوهاب الجادر وخبراء ومستشاري البنك الدولي (الدكتور محمد حسين باقر، الدكتور باسل الحسيني، خوان مونوز وبياتريس جودوي، تارا فشاناه، نانديني كرشنان)، وفريق الشؤون المالية والإدارية، وفريق وحدة التحليل الإحصائي بإشراف أياد جواد حسن وفريق المنسقين والمشرفين على إدارة البيانات و منسقو المحافظات ونقاط الارتكاز، وشكر وتقدير الى أعضاء المسح في هيئة الإحصاء في اقليم كردستان KRISO، ومديريات الإحصاء في المحافظات وأعضاء قسم احوال المعيشة في الجهاز المركزي للإحصاء.

أخيراً، يؤكد إنجاز هذه الدراسة أنه دائماً يمكن للجهاز المركزي للإحصاء وهيئة الإحصاء في اقليم كردستان انجاز مشاريع إحصائية كبرى.

والله ولي التوفيق

الدكتور مهدي محسن العلق

وكيل وزير التخطيط

رئيس الجهاز المركزي للإحصاء

سيروان محمد

رئيس هيئة إحصاء اقليم كردستان

أسرة المسح الاجتماعي والاقتصادي للأسرة في العراق 2

الفريق الاساس لمركز العمل	
الجهاز المركزي للإحصاء	الدكتور مهدي اسماعيل العلق
المشرف العام على المسح	ثناء عباس سلمان
مدير عام الشؤون الفنية	نجلاء علي مراد
مدير عام استراتيجية التخفيف من الفقر	قصي عبد اللطيف رؤوف
مدير العمل الميداني	سميرة عبد
ادارة بيانات المسح	اقليم كردستان:
رئيس هيئة احصاء اقليم كردستان	سيروان محمد
معاون رئيس هيئة احصاء اقليم كردستان	محمد صابر عمر
البنك الدولي:	
خبير	الدكتور محمد حسين باقر
خبير	الدكتور باسل الحسيني
خبير	خوان مونوز
خبير	بياتريس غودوي
خبير	تارا فثوانا
خبير	ناديني كريشان
غرفة العمليات:	
رئيس غرفة العمليات	الدكتور مهدي اسماعيل العلق
رئيس هيئة احصاء اقليم كردستان	سيروان محمد
مدير عام استراتيجية تخفيف الفقر	نجلاء علي مراد
مدير عام الشؤون الفنية	ثناء عباس سلمان
مدير عام الشؤون الادارية والمالية/حديثا	نسرين سامي سوادي
مدير عام الشؤون الفنية	دلالي حسو منصور
مدير عام تكنولوجيا المعلومات	عماد ناجي احمد
مشرف اقليم كردستان	محمود عثمان معروف
مدير احوال المعيشة/مدير العمل الميداني	قصي عبد اللطيف رؤوف
المسؤول عن الشؤون اللوجستية	عادل رشيد محمود الشمري
فريق ادارة المشروع	
مدير ادارة مشروع المسح	زكي عبد الوهاب محمد الجادر
المسؤول عن الشؤون اللوجستية للمشروع	عادل رشيد محمود الشمري
مدير حسابات المشروع	باسم عبد الخالق جواد الصفار
مدير التوريدات	احمد مهدي صالح
مسؤول المتابعة	غسان عدنان محمود
محاسب المشروع	عبد الله فارس
الفريق المالي والاداري	
مدير حسابات المسح	ايمان عبد الرضا شريف
مدير تدقيق المسح	عبد الرزاق ثامر يونس
مدير الموارد البشرية	حسام محمد جاسم
فريق وحدة التحليل الاحصائي	
مدير فريق وحدة التحليل الاحصائي/ المسؤول عن الانفاق	ايداد جواد حسن
المسؤول عن احصاء السكان والتعليم والهجرة	باسمة عبد الوهاب قدوري
المسؤول عن الصحة	بشرى نصيف جاسم
مسؤول عن الاسكان	فريال محمود كاظم
مسؤول عن الاسكان	محمد عدنان جواد
مسؤول عن الدخل	داليا عبد اللطيف عبد القادر

مسئول عن القوة العاملة والبطاقة التموينية	سندس جواد حسين
مسؤول عن الصدمات وتوفير العدالة الاجتماعية والرضى بالحياة	علي امجد عبد الامير
مسؤول عن استخدام الزمن	علي طارق عبد المجيد
مسؤول عن السلع المعمرة	عبد الناصر يوسف مجوال
فريق المنسقين	
دهوك	صباح محفوظ فاضل
نينوى-صلاح الدين	عمر صاحب احمد
السليمانية	اراس جلال محمد
السليمانية	سوران غفور سليم
كركوك	الهام جميل مطلوب
اربيل	به شدار احمد خضر
ديالى	انس ميسر فتاح
انبار	علي فخري عبد الملك
بغداد	عزيز عطوان هتيمي
بغداد	محمد ابراهيم محمود
النجف-كربلاء-بابل	امل عبد المهدي محمد
النجف-كربلاء-بابل	شوان خالد علي
ميسان - واسط - القادسية	صباح حسن جاسم
ميسان - واسط - القادسية	سوسن عبد الرزاق ابراهيم
ذي قار - المثنى - البصرة	مصطفى احمد حسن
ذي قار - المثنى - البصرة	ازهر عباس محمد
فرق العمل في المحافظات	
1. دهوك	
مهمته في المسح	الاسم بالتسلسل
مشرف محلي	1. هيلين احمد سعيد
مشرف محلي	2. ر يزين ازاد عبد الرحمن
مشرف محلي	3. خورشيد كامل يوسف
مشرف محلي	4. فرهاد عبد الخلق حميد
باحث ميداني	5. جيمس يوسف خضر
باحث ميداني	6. هافين بدل خضر
باحث ميداني	7. دلمان عبد الباقر خالد
باحث ميداني	8. كوليزار كولي علي
باحث ميداني	9. زيان احمد خورشيد
باحث ميداني	10. هيلين عمر يوسف
باحث ميداني	11. سوزان تحسين طه
باحث ميداني	12. بيمان بيار نعمان
باحث ميداني	13. شيان عصمت عز الدين
باحث ميداني	14. بيوار محمد امين
باحث ميداني	15. هوشيار زبير جميل
باحث ميداني	16. عبد القادر فرهاد عبد الخالق
2. نينوى	
مهمته في المسح	الاسماء
مشرف محلي	1. سؤدد سعود خضر
مشرف محلي	2. محمد محفوظ قاسم
مشرف محلي	3. ايسر صباح حنا

4. بسام عبد الرزاق	مشرف محلي
5. عمر عماد عبد الرحمن	مشرف محلي
6. منار حسين احمد	باحث ميداني
7. فاروق محمد علي	باحث ميداني
8. احمد حسين سعيد	باحث ميداني
9. نجلاء فؤاد صالح	باحث ميداني
10. فرهاد امين علي	باحث ميداني
11. احمد نمرود حبيب	باحث ميداني
12. محمد مرعي حسن	باحث ميداني
13. برزان محمد سلطان	باحث ميداني
14. بشار احمد محمد	باحث ميداني
15. فرحة محمود عبد	باحث ميداني
16. عمار احمد خضير	باحث ميداني
17. محمد قاسم صاروخان	باحث ميداني
18. فادية عبد الاحد	باحث ميداني
19. هالة خليفة حمود	باحث ميداني
20. عاطرة هاني محمود	باحث ميداني
3. السليمانية	
الاسماء	مهمته في المسح
1. سر كوت تاليم حما مراد	مشرف محلي
2. دلشاد ابراهيم كريم	مشرف محلي
3. بستون جمال عزيز	مشرف محلي
4. دانا كامل نوري	مشرف محلي
5. كرمانج انور عبد الله	مشرف محلي
6. محمد طاهر عمر	مشرف محلي
7. عبدالله رسول بابكر	مشرف محلي
8. ادوان سان احمد مصطفى	مشرف محلي
9. ريناز محمد عبد القادر	باحث ميداني
10. باخان قادر خالد	باحث ميداني
11. برى فتاح بيروت	باحث ميداني
12. باخان عبد الباقر حسين	باحث ميداني
13. افين ابراهيم سعيد	باحث ميداني
14. جنار عمر محمد	باحث ميداني
15. ديمن حمه سعيد حمه	باحث ميداني
16. تارا بكر توفيق	باحث ميداني
17. ديمن حيدر عبد الصمد	باحث ميداني
18. سهام صديق فتاح	باحث ميداني
19. تيفان عبد القادر حسن	باحث ميداني
20. دشني احمد محمد	باحث ميداني
21. ساره ابو بكر احمد	باحث ميداني
22. شهلا احمد حمه رشيد	باحث ميداني
23. اشنا عثمان احمد	باحث ميداني
24. هيشوو قادر فرج	باحث ميداني
25. كويستان حم هامين محمد	باحث ميداني
26. اشنا عبد الكريم حمه رشيد	باحث ميداني
27. يسرى محمد امين	باحث ميداني
28. راز جمال فتاح	باحث ميداني

29. شيرين محمد حمه رشيد	باحث ميداني
30. شارين ابو بكر فيض الله	باحث ميداني
31. سافيا محمد رؤوف	باحث ميداني
32. شيراز خضر ابراهيم	باحث ميداني
	باحث ميداني
4. كركوك	
الاسم	مهمته في المسح
1. عماد حسين حمدي	مشرف محلي
2. مهند ياسين خضر	مشرف محلي
3. شكر رشيد محمد	مشرف محلي
4. ايبك محمد علي	باحث ميداني
5. خولة سعيد حسن	باحث ميداني
6. عبد الغفور حمادي سليم	باحث ميداني
7. ساره صباح ظاهر	باحث ميداني
8. ايات مجيد عبد الحميد	باحث ميداني
9. نازك مصطفى جمه	باحث ميداني
10. سيلدا جلال جمال	باحث ميداني
11. رؤيا اسماعيل برهان	باحث ميداني
12. عمر محمد	باحث ميداني
5. اربيل	
الاسم	مهمته في المسح
1. بوتان انور بكر	مشرف محلي
2. محمد شكر	مشرف محلي
3. كزنك صديق حمد امين	مشرف محلي
4. نادية محي الدين مصطفى	مشرف محلي
5. هاويزن اسماعيل عبد الله	مشرف محلي
6. جيبان جبار نادر	باحث ميداني
7. جيمس عبد الرحيم شيخ	باحث ميداني
8. ريفين طارق حسن	باحث ميداني
9. زاله حمه سعيد حمه شريف	باحث ميداني
10. سروة عبده ازي	باحث ميداني
11. سعاد اسعد او مار	باحث ميداني
12. سميرة مقداد محمد	باحث ميداني
13. شنة حسين مصطفى	باحث ميداني
14. شوخان اكرم صديق	باحث ميداني
15. شونم محمد امين	باحث ميداني
16. كشاو غازي عبد الله	باحث ميداني
17. كيباند عارف محمود	باحث ميداني
18. نهله عبد الكريم الياس	باحث ميداني
19. هازه سادر الدين انور	باحث ميداني
20. هيرو صابر عزيز	باحث ميداني
6. ديالى	
الاسم	مهمته في المسح
1. عبد القادر علي حيدر	مشرف محلي
2. اراء طاهر قادر	مشرف محلي

3. حيدر رشيد حسن	باحث ميداني
4. ميثم عبد الباسط عبود	باحث ميداني
5. محمد وهيب عبد الله	باحث ميداني
6. احمد حميد عبد الواحد	باحث ميداني
7. حسين علي فايق	باحث ميداني
8. احسان احمد ميجي	باحث ميداني
9. اروى زيد والي	باحث ميداني
7. الانبار	
مهمته في المسح	
1. فخري سعدي فخري	مشرف محلي
2. محمد خليل تركي	مشرف محلي
3. عبد الله نافع عبد	مشرف محلي
4. احمد مطر	مشرف محلي
5. فوزي رجا غزال	مشرف محلي
6. علي وزان غفل	باحث ميداني
7. سامر تحرير مهدي	باحث ميداني
8. قصي احمد شاكر	باحث ميداني
9. وضاح اياد عبد	باحث ميداني
10. احمد عبد الله احمد	باحث ميداني
11. بسام شاكر محمود	باحث ميداني
12. عدي محمد زكي	باحث ميداني
13. علي عبد القادر عراق	باحث ميداني
14. اوس غانم صالح	باحث ميداني
15. عبيد احمد عبيد	باحث ميداني
16. سامح عدنان عايش	باحث ميداني
17. مصطفى كريم	باحث ميداني
18. محمد عماد اسماعيل	باحث ميداني
19. مصطفى لطيف فياض	باحث ميداني
20. انمار مهدي صالح	باحث ميداني
8. بغداد	
مهمته في المسح	
1. مصطفى محمد احمد	مشرف محلي
2. حيدر نبيل هاشم	مشرف محلي
3. غادة صلاح الدين	مشرف محلي
4. حسام خليلي ابراهيم	مشرف محلي
5. رافد محمد اسماعيل	مشرف محلي
6. اسامة ضياء سمير	باحث ميداني
7. هالة احمد راضي	باحث ميداني
8. ورود جاسم معتوق	باحث ميداني
9. اروى صبحي خزل	باحث ميداني
10. الفاروق سعدي علي	باحث ميداني
11. علي صلاح صادق	باحث ميداني
12. ايمان محمد حنش	باحث ميداني
13. نبا غفار صادق	باحث ميداني
14. حسام كاظم محمد	باحث ميداني
15. تحسين علي هاشم	باحث ميداني
16. ملكه كاظم حسين	باحث ميداني

17. سهى طارق عبد الوهاب	باحث ميداني
18. حسين عمران عيسى	باحث ميداني
19. افراح محسن لطيف	باحث ميداني
9. بابل	
	مهمته في المسح
1. احمد حامد محمد	مشرف محلي
2. عدي سلمان جواد	مشرف محلي
3. انمار حميد راضي	مشرف محلي
4. مصطفى حميد حسين	مشرف محلي
5. هدير عامر حسين	مشرف محلي
6. اسيا ستار شاكر	باحث ميداني
7. سحر هادي كريم	باحث ميداني
8. طييبة حسين شامان	باحث ميداني
9. رسل علي جابر	باحث ميداني
10. زمان سالم خليفة	باحث ميداني
11. محمد عطية جليلي	باحث ميداني
12. احمد صبيح اسماعيل	باحث ميداني
10. كربلاء	
	مهمته في المسح
1. صالح عبد الخضر	مشرف محلي
2. احمد عبدالله عبد الرحيم	مشرف محلي
3. كرار حكيم هادي	باحث ميداني
4. ايمان نعيم محمد	باحث ميداني
5. سالم حسن ساشيت	باحث ميداني
6. عادل سامح صبحي	باحث ميداني
7. محمد شاكر نور	باحث ميداني
8. ناظم احمد راجي	
11. واسط	
	مهمته في المسح
1. رائد منصور سلمان	مشرف محلي
2. مصطفى موفق جميل	مشرف محلي
3. احمد داخل جاسم	مشرف محلي
4. حوراء هادي جبر	باحث ميداني
5. ريام محمود مهدي	باحث ميداني
6. نور مجيد صباح	باحث ميداني
7. افراح عبد الكاظم عذافة	باحث ميداني
8. حيدر جاسم محمد	باحث ميداني
9. جاسم محمد عبد الله	باحث ميداني
10. علي ياسر مهاوش	باحث ميداني
11. انتصار عبد الكاظم حنتوش	باحث ميداني
12. عباس امين فرحان	
	باحث ميداني
12. صلاح الدين	
الاسم	مهمته في المسح
1. وديع رمضان حسين	مشرف محلي

2. اركان صالح	مشرف محلي
3. قصي فرحان خلف	مشرف محلي
4. جنان نديم حمزة	مشرف محلي
5. علي يوسف اغله	مشرف محلي
6. احمد جاسم عبد الله	باحث ميداني
7. بشير عادل مكي	باحث ميداني
8. سنار هاشم عزت	باحث ميداني
9. قريش ثابت	باحث ميداني
10. زيد عفيف	باحث ميداني
11. تيسير عبد خزعل	باحث ميداني
12. نور صفر عبد الرحمن	باحث ميداني
13. هناء خلف ظاهر	باحث ميداني
14. ذكرى كاظم عبد الله	باحث ميداني
15. فراس مهدي	باحث ميداني
16. كوناى رفعت نوري	باحث ميداني
17. صفاء حسن فالح	باحث ميداني
18. نزار برهان عزاوي	باحث ميداني
19. وداد علي هادي	باحث ميداني
20. هند فالح حسن	باحث ميداني
13. النجف	
مهمته في المسح	
1. زينب كاتب جبار	مشرف محلي
2. ابتهاج ناظم احمد	مشرف محلي
3. هدى فجر	باحث ميداني
4. مروان رزاق	باحث ميداني
5. قصي رسول	باحث ميداني
6. نور فاضل	باحث ميداني
7. فهد ماجد حميد	باحث ميداني
8. نادية محمد ماهر	باحث ميداني
القادسية	
مهمته في المسح	
1. احسان كريم جاسم	مشرف محلي
2. مصطفى كامل محسن	مشرف محلي
3. دعاء حمزة شكر	باحث ميداني
4. خمائل كناوي سلطان	باحث ميداني
5. سارة سعد عنبر	باحث ميداني
6. امير محمد منصور	باحث ميداني
7. شيماء حمزة صبيح	باحث ميداني
8. ايمان محمد حسين	باحث ميداني
15. المثنى	
مهمته في المسح	
1. انمار صالح طالب	مشرف محلي
2. ابتسام فاضل ساجيت	مشرف محلي
3. علي جواد	باحث ميداني
4. هاني نعيم عزيز	باحث ميداني

5. كمال عواد محمد	باحث ميداني
6. حسن بهلول برهان	باحث ميداني
7. مها عدنان منشد	باحث ميداني
8. مهدي صالح وادي	باحث ميداني
16. ذي قار	
مهمته في المسح	
1. صفا عبد الله حمد	مشرف محلي
2. حيدر ماجد عاشور	مشرف محلي
3. هلال نعمة عودة	مشرف محلي
4. ازل علي صادق	باحث ميداني
5. سارة عبد الامير	باحث ميداني
6. اكرم حياوي طعمة	باحث ميداني
7. فاتن ورور عبد	باحث ميداني
8. رنا كاظم ناصر	باحث ميداني
9. طه ياسين ابراهيم	باحث ميداني
10. ناهد مراد كاظم	باحث ميداني
11. ثائر مظهر كاظم	باحث ميداني
12. فؤاد كاظم علي	باحث ميداني
17. ميسان	
مهمته في المسح	
1. نجلاء حامد لفتة	مشرف محلي
2. حسن جعفر زبون	مشرف محلي
3. ميثم عريان صالح	مشرف محلي
4. فتيان ماهر محمد	مشرف محلي
5. علي خلف علي	باحث ميداني
6. مسلم شذر محي	باحث ميداني
7. سوزان ضياء عيسى	باحث ميداني
8. احمد سامي حمدان	باحث ميداني
9. ليث حسن موسى	باحث ميداني
10. حسين زاير علي	باحث ميداني
11. عبيد جبار	باحث ميداني
12. زهراء كريم جويد	باحث ميداني
13. مهند حسين غانم	باحث ميداني
14. بشرى عبد الرضا	باحث ميداني
15. لقاء احمد حسين	باحث ميداني
16. حيدر جمعة	باحث ميداني
18. البصرة	
مهمته في المسح	
1. محمد احمد عبد العزيز	مشرف محلي
2. غسان هادي حسين	مشرف محلي
3. محمد علي عبد الصمد	مشرف محلي
4. احسان هاشم عزيز	مشرف محلي
5. شذى رمزي حسين	باحث ميداني
6. سناء طالب جنزي	باحث ميداني
7. رنا كاظم ثجيل	باحث ميداني

8. اثراء فاضل عبد الله	باحث ميداني
9. علا عبد المرتضى	باحث ميداني
10. ايات عامر مشحوت	باحث ميداني
11. نهى طه خضير	باحث ميداني
12. اسراء سامي	باحث ميداني
13. هدى مطشر عجمي	باحث ميداني
14. شروق خلف محمد	باحث ميداني
15. عبد الله سلطان حمزة	باحث ميداني
16. فاضل زايد ثجيل	باحث ميداني

الجزء الأول
الأهداف والمنهجية
وخلاصة بالمؤشرات
المهمة التي تعرضها الجداول

1. مقدمة

يعد العراق في طليعة دول المنطقة في تنفيذ مسوح إنفاق ودخل الأسرة. أجري أول مسح تم في عام 1946، ثم نُفذ مسح آخران في عام 1954 و عام 1961. وبعد تأسيس الجهاز المركزي للإحصاء CSO نُفذت مسوح الإنفاق والدخل للأسرة ضمن دوريات تراوحت بين ثلاث إلى خمس سنوات في 1971/1972، 1976، 1979، 1984/1985، 1988، و (1993، 2002، 2007).

انطلاقاً من مبدأ التعاون المتعدد بين الحكومة العراقية والبنك الدولي، باشر الجهاز المركزي للإحصاء بالتعاون مع هيئة إحصاء إقليم كردستان بتنفيذ مسح أسرة اجتماعي- اقتصادي IHSES في 1 كانون الثاني 2012 شمل جميع محافظات العراق بما في ذلك إقليم كردستان واستمر لمدة عام كامل.

أعد الجانب العراقي خطة وآلية تنفيذ العمل الميداني، وساهم في تصميم الاستبيان ومعاينة المسح واختار الأسر، وأعد ودرب العاملين الميدانيين، وحدث القوائم والخرائط ونفذ العمل الميداني وإدخال البيانات، واستخراج النتائج. من الجانب الآخر، قدم البنك الدولي الدعم الفني بالإضافة إلى تحديد أهداف المشروع، وتصميم الاستمارة، العينة، وجداول الإخراج.

2. الأهداف

للمسح أربعة أهداف رئيسية وهي:

1. توفير البيانات التي تساعد في قياس وتحليل أالفقر، وكذلك مراقبة ومراجعة تنفيذ الإستراتيجية الوطنية لتخفيف أالفقر والتي صدرت في عام 2009 ثم تلتها إستراتيجية محدثة.
2. توفير نظام متكامل للبيانات لتقييم الوضع الاجتماعي-الاقتصادي للأسر وتوفير المؤشرات المتصلة بالتنمية البشرية.
3. توفير البيانات التي تلبي متطلبات واحتياجات الحسابات القومية.
4. توفير مؤشرات تفصيلية حول الإنفاق الاستهلاكي وتأثير التغيرات المختلفة ذات الصلة بما يخدم اتخاذ قرارات تتعلق بالإنتاج والاستهلاك والتصدير والاستيراد.
5. تقديم مؤشرات تفصيلية حول دخول أالفرد والأسرة حسب مصدرها.
6. توفير البيانات لتركيبة رقم قياسي جديد لأسعار المستهلك (CPI) لما بعد عام 2012.

3. الاستبيان (استمارة المسح)

أ. مرحلة الإعداد

اعتمد استبيان المسح الاجتماعي والاقتصادي المنفذ في عام 2007 كإصدار في انشاء استبيان IHSES لعام 2012 مع بعض التعديلات. شهد الاستبيان جولتين من الاختبار القبلي. وقدمت التنقيحات على أساس ملاحظات ألفريق الميداني، وخبراء البنك الدولي، وغيرهم. صدرت إصدارات جديدة قبل النسخة النهائية الذي تمت الموافقة على استخدامها في إجراء المسح التجريبي في عام 2011. وقد تم تعديل الاستبيان مرة أخرى بعد المسح التجريبي. وتوجت هذه العملية بإصدار النسخة الأخيرة من الاستبيان الذي تم اعتماده وتنفيذه للمسح ألفعلي.

ب. الاختبار القبلي

تم اختيار 37 أسرة من جميع أنحاء العراق للاختبار القبلي وتم توزيعهم كما يلي:

- 10 أسر في حضر المركز (بغداد)
- 10 أسر في حضر الأطراف (المحمودية)
- 10 أسر في الريف (ديالى)
- 3 أسر في حضر المركز (اربيل ودهوك)

- أسرتين في حضر الاطراف (اربيل ودهوك)
- أسرتين في الريف (اربيل ودهوك)

في حضر مركز بغداد، تم اختيار الأسر من مناطق وأوضاع معيشية مختلفة، وكانت هذه المناطق هي (الكرادة، زيونة، مدينة الصدر، المنصور، الكاظمية والاعظمية).

ساهم إحصاء مديرية السليمانية في الاختبار القبلي من خلال اختيار عشوائي للأسر في المناطق الحضرية والريفية من المحافظة. في هيئة إحصاء كردستان، كانت الآلية المطبقة هي أن يزور كل باحث ميداني أسرة واحدة في اليوم لجمع وأرشفة بيانات استبيان كامل. ولكن في كردستان، أنهى فريق الباحثين في العمل من خلال خمس زيارات، في كل زيارة تمت تعبئة أجزاء معينة من الاستبيان. وأرسل التقريران إلى البنك الدولي حيث جرت مراجعة الاستبيان بالتعاون مع خبراء البنك الدولي. أجري الاختبار القبلي من قبل فريق الإشراف المركزي للمسح وموظفي العمل في مديرية إحصاءات احوال المعيشة.

ج. المسح التجريبي

نفذ الجهاز المركزي للإحصاء مسح تجريبيا في (5 محافظات (أربيل ونيوى وبغداد والنجف والبصرة) في 19 ايلول 2011 حتى يتمكن من السيطرة على نقاط الضعف والعقبات وضمان إجراءات فنية ولوجستية نافذة. تم اختيار عينة من (216 أسرة من ستة وثلاثين أسرة في المناطق الحضرية والريفية في كل محافظة (باستثناء بغداد، حيث تم اختيار 72 أسرة بسبب كثافتها السكانية). وكانت فترة الإسناد الزمني لجمع بيانات الإنفاق الاستهلاكي العائلي (7) أيام في حين استمر العمل الميداني لمدة 18 يوما.

وشملت حجم عينة (IHSES 5 محافظات عن طريق اختيار (216 أسرة وبشكل يضمن تمثيل جميع المستويات الاجتماعية والاقتصادية المختلفة، وسمحت باستيعاب جميع أقسام الاستبيان وجميع ظروف العمل الميداني والمكتبي. وقد تم اختيار الأسر من خلال أسلوب المعاينة الخطية النظامية من إطار الحصر والترقيم لعام 2010، وتم تحديد مناطق العمل على النحو التالي:

- 72 أسرة من بغداد
- 18 أسرة من مناطق ذات مستوى معاشي اقتصادي ضعيف (الصدرية في جانب الرصافة)
- 18 أسرة من مناطق ذات مستوى معاشي اقتصادي جيد (المنصور)
- 18 أسرة من مدينة في ضواحي بغداد (المحمودية)
- 18 أسرة من منطقة ريفية (قرية الانتصار في الراشدية)
- 36 أسرة من اربيل
- 18 أسرة من المناطق الحضرية
- 18 أسرة من المناطق الريفية
- 36 أسرة من نيوى
- 18 أسرة من المنطقة الحضرية (مركز قضاء الحمدانية)
- 18 أسرة من المنطقة الريفية (قرية باصخرة/ ناحية برطلة
- 36 أسرة من النجف
- 18 أسرة من المنطقة الحضرية (مركز النجف)
- 18 أسرة من المنطقة الريفية (العزية في النجف)
- 36 أسرة من البصرة
- 18 أسرة من المنطقة الحضرية
- 18 أسرة من المنطقة الريفية (المطيحة في قضاء ابو الخصيب)

د. أجزاء الاستبيان

أعد الجهاز المركزي للإحصاء تقريرا شاملا تضمن التحديات الفنية واللوجستية التي واجهت المسح التجريبي خلال عملية التنفيذ، وتم تعديل الاستبيان والتعليمات من خلال توصيات أدرجت في تقرير بالتنسيق مع البنك الدولي.

يتكون الاستبيان من 4 أجزاء، يتضمن كل منها عدة أقسام على النحو التالي:

الجزء الأول: البيانات الاجتماعية والاقتصادية

- المادة 1: سجل الأسرة
القسم 2: الهجرة
القسم 3: الحصص التموينية
المادة 4: الإسكان
المادة 5: التعليم
المادة 6: الصحة
المادة 7: القياسات الجسمانية
المادة 8: البحث عن عمل والعمل السابقة

الجزء الثاني: النفقات الشهرية والفصلية والسنوية في (4) أقسام على النحو التالي:
القسم 9: الإنفاق على الخدمات والسلع غير الغذائية (30 يوما الماضية)
القسم 10: النفقات على الخدمات والسلع غير الغذائية (90 يوما)
القسم 11: النفقات على الخدمات والسلع غير الغذائية (12 الشهر الماضي)
القسم 12: النفقات اليومية على الخدمات الغذائية والسلع غير الغذائية المتكررة خلال (7) أيام متعاقبة
القسم 12: الجدول (1) وجبات الطعام المتناولة في وحدة سكنية للأسرة
القسم 12: الجدول رقم (2) عدد المشاركين (من غير أفراد الأسرة) في الوجبات ضمن إنفاق الأسرة

الجزء الثالث: الدخل، وغيره من البيانات في (12) أقسام

- القسم 13: العمل
القسم 14: الأعمال المدفوعة الأجر
القسم 15: الزراعة وتربية الحيوانات وصيد وتربية الأسماك والغابات
القسم 16: المشاريع الأسرية غير الزراعية
القسم 17: الدخل من الممتلكات والتحويلات
القسم 18: السلع المعمرة
القسم 19: القروض والسلف والمساعدات
القسم 20: الصدمات وسياسات التعامل معها
القسم 21: استخدام الزمن
القسم 22: توفير العدالة الاجتماعية
الباب 23: الرضا بالحياة
القسم 24: استهلاك الغذاء خلال (7) أيام الماضية

الجزء الرابع: يوميات الإنفاق اليومي المخصص للأسرة

4. عينة المسح

أ. تصميم العينة

بلغ حجم العينة المختارة (25488) أسرة من جميع محافظات العراق، (216) أسرة من كل من أفضية العراق البالغة (118). بلغ عدد العناقيد (2832) عنقود، وشمل كل عنقود (9) أسر موزعة على الاقضية والمحافظات، وللبينتين الحضرية والريفية.

الجدول 1-1 عينة المسح (عدد الاسر)

عدد العينات (عدد الاسر)	العناقيد حسب البيئة		عدد العناقيد	الاقضية	المحافظة	التسلسل
	الريفية	الحضرية				
1512	56	112	168	7	دهوك	1
1512	88	80	168	7	نينوى	2
3456	134	250	384	16	السليمانية	3
864	54	42	96	4	كركوك	4
2160	84	156	240	10	اربيل	5

6	ديالى	6	144	69	75	1296
7	الانبار	8	192	115	77	1728
8	بغداد	10	240	180	60	2160
9	بابل	4	96	46	50	864
10	كربلاء	3	72	38	34	648
11	واسط	6	144	81	63	1296
12	صلاح الدين	8	192	89	103	1728
13	النجف	3	72	43	29	648
14	القادسية	4	96	51	45	864
15	المتن	4	96	45	51	864
16	ذي قار	5	120	75	45	1080
17	ميسان	6	144	82	62	1296
18	بصرة	7	168	124	44	1512
	المجموع	118	2832	1678	1154	25488

ب. إطار العينة:

اعتمدت نتائج الحصر والترقيم المنجزة في إطار التعداد العام للسكان والمساكن للفترة 2009-2010 في جميع محافظات العراق بما فيها إقليم كردستان كإطار لتحديد الأسر، وقد تم اختيار العينة وسحبها في مرحلتين:

المرحلة 1: لقد تم اختيار وحدات المعاينة الأولية (البلوكات) في كل طبقة (قضاء) في كل من المناطق الحضرية والريفية من خلال أخذ عينات منتظمة ذات الاحتمال المتناسب مع الحجم، وبلغ مجموع وحدات المعاينة الأولية التي تم اختيارها (2832) وحدة (عنقود).

المرحلة 2: تم اختيار مجموعة من (9) أسر من كل وحدة معاينة أولية باستخدام طريقة نظامية وبذلك أصبح حجم العينة لمجموع عنقايد المسح (25488) أسرة موزعة على المحافظات حسب عدد الاقضية بواقع (216) أسرة في كل قضاء.

ج. حجم وطبقة العينة

الهدف من مسح IHSES هو توفير المؤشرات على مستوى (118) قضاء في العراق، وينبغي ان تكون العينة مجزاة طبقيا أولا حسب القضاء مع حجم عينة مماثلة مخصصة لكل قضاء بغض النظر عن حجمها. وقد قدر حجم العينة لكل قضاء بما يساوي (216) أسرة، اي بعدد اسر يساوي (25488) أسرة في عموم العراق.

د. مرحلة اختيار العينة

يتم اختيار العينة في كل قضاء في مرحلتين:

1. باستخدام إطار الحصر والترقيم لوحدات المعاينة الأولية لعام 2010 (PSUs) (24 من كل قضاء اسمي) ويتم الاختيار بطريقة التناسب الاحتمالي للأسر كمقياس بجانب الى التقسيم الضمني الحضري والريفي، بإتباع الرموز الجغرافية (ناحية، محلة، حي، مقاطعة وقرية ومربع سكني).

2. استخدام الأسر كوحدات معاينة ثانوية (SSUs)، يتم اختيار مجموعة من (9) اسر بعملية معاينة احتمالية متساوية ومنتظمة (SEPS) من كل من المناطق المختارة (وحدات المعاينة الأولية).

يمكن تحديث أطر العينة لكل مرحلة بناء على حصر وترقيم المباني لعام 2010 دون تحديث قوائم الأسر.

في بعض الاقضية الصغيرة يمكن ان يكون الاختيار العشوائي المتناسب مع حجم وحدات المعاينة الأولية (PPS) مفيدا في اختيار أقل من (24) وحدة معاينة بحيث يمكن اختيار وحدة المعاينة أكثر من مرة وخاصة لتلك الأسر الكبيرة، وأحيانا يصل الاختيار الى عنقودين أو أكثر من نفس وحدة الع (EA) إذا كان ذلك ضروريا.

هـ. أوزان اختيار العينة والاحتمالات

بناء على استراتيجية اختيار العينات المقترحة، فإن الاحتمالية $p(HIJ)$ لاختيار الأسرة (HIJ) في وحدة المعاينة الأولية (hi) في القضاء (h) تأتي من خلال الصيغة الآتية:

$$P(hij) = [24n(hi)/N(h)] \times [9/n(hi)]$$

حيث أن $n(hi)$ تشير إلى عدد الأسر في (وحدات المعاينة الأولية) $N(h)$ لعدد الأسر في القضاء، ويشير كلا الرمزين في الجانب الأيمن من المعادلة إلى احتمالية اختيار وحدة المعاينة الأولية والاحتمالية الشرطية لاختيار الأسرة ضمن وحدة المعاينة الأولية.

يمكن تبسيط هذه المعادلة إلى: $P(hij) = 216/N(h)$

وهي ثابتة في كل قضاء، وهذه المعادلة توفر احتمالية متساوية لاختيار (216) أسرة كعينة مسح في كل قضاء وهي ذات فائدة كبيرة من حيث الدقة في العينات كما أنها تبسط عملية تحليل النتائج حيث ستكون العينة موزونة تلقائياً لتحليل النتيجة على مستوى القضاء وفي الوقت نفسه فإن تحليل نتائج المسح على مستوى المحافظات والمستوى الوطني سيتطلب عمليات الترجيح مناسبة.

و. موجات المسح

تم تقسيم فترة الإسناد الزمني للمسح والتي هي سنة كاملة إلى (24) موجة، استغرقت كل موجة (15) يوم عمل. تم تقسيم العاملين الميدانيين إلى فرق عمل، وتكون كل فريق من (3) باحثين ميدانيين ومشرف محلي واحد.

بلغ عدد فرق العمل في عموم العراق (68) فريقاً تم توزيعهم حسب عدد الاقضية الموجودة في كل محافظة.

الشكل I-1: خطة تنفيذ العمل الميداني للباحثين الميدانيين ضمن ألفريق الواحد

ز. إجراءات استثنائية:

في بعض الأحيان يتعذر على الفريق زيارة أحد العناقيد ضمن الموجة المخصصة له بسبب الوضع الأمني غير الآمن، وفي هذه الحالة كان يمكن استبدال هذا العنقود بعنقود آخر من وحدات المعاينة الأولية الآمنة المخطط زيارتها في الموجات اللاحقة. أما العناقيد المؤجلة التي لم يكن بالإمكان شمولها بسبب عدم تحسن الوضع الأمني فيها فقد بلغت (5) عناقيد فقط في كركوك.

1-نسبة الاستجابة:

بلغ عدد الأسر التي شملها المسح الاجتماعي-الاقتصادي الثاني 25488 أسرة وكان عدد الأسر غير المستجيبة 305 أسرة، أي أن نسبة الاستجابة كانت 98.6%. سجلت أعلى نسبة استجابة في محافظتي نينوى والمثنى حيث بلغت 100% أما أقل نسبة استجابة فقد كانت في محافظة السليمانية.

5. فريق المسح

أجري العمل الميداني عن طريق أسلوب الفرق الميدانية حيث تناط مسؤولية جمع البيانات الى ألفريق الميداني المكون من مشرف وثلاثة باحثين ميدانيين مسؤولين عن إدخال البيانات التي يجمعونها، بحيث تم تنظيم العاملين في المسح حسب الهيكل التالي:

1. رئيس غرفة العمليات
 2. إدارة المسح
 3. مدير العمل الميداني
 4. مدير ادارة البيانات
 5. منسقو الاقاليم
 6. منسقو المحافظات
 7. الاشراف المحلي
 8. الباحثون الميدانيون
 9. نقطة الارتكاز
 10. محدثو العينات
- رئيس الجهاز المركزي للإحصاء / وكيل وزارة التخطيط
(7) أشخاص (رئيس هيئة إحصاء إقليم كردستان، المدير العام للشؤون الفنية، المدير العام لاستراتيجية تخفيف الفقر، المدير العام للشؤون الإدارية والمالية، المدير العام لتكنولوجيا المعلومات، مشرف إقليم كردستان والمسؤول عن الشؤون اللوجستية)
مدير مديرية أحوال المعيشة
- أحد منتسبي قسم تكنولوجيا المعلومات
15 موظف فني متخصص (من الجهاز المركزي للإحصاء) انيطت بهم مهمة تدريب فرق العمل في كل محافظة والإشراف على العمل الميداني حسب كل إقليم
- 18: اداري (مدراء مكتب الإحصاءات في المحافظات المعنية)، الذين سهلوا تنفيذ المسح واشرفوا على الفرق الميدانية وموظفي المسح في المحافظات المعنية
- 68: الأعضاء المخصصين ليكونا قادة فرق ميدانيين تم التعاقد معهم حديثاً لمراجعة وفحص وإدخال استبيانات فرقههم بالإضافة الى حضور بعض المقابلات المنفذة من قبل المقابلين وتقييم عملهم.
- 168 من الباحثين الميدانيين تم التعاقد معهم مؤخراً لزيارة العوائل وإجراء مقابلات وجمع البيانات والتأكد من الإجابة على جميع الأسئلة بشكل صحيح وواضح حسب التعليمات الواردة في دليل ملء استبيان المسح الاجتماعي والاقتصادي للأسر العراقية.
- 8 أشخاص من مديريات الإحصاء في المحافظات يراجعون عملية إدخال البيانات في المحافظة المعنية بالإضافة الى المتابعة المستمرة حول تصحيح أخطاء ومشاكل نظام إدخال البيانات بالتعاون مع غرفة العمليات.
- 35 موظف من مديريات الإحصاء في المحافظات يقومون بتحديث وحدات المعاينة الأولية في المحافظات المعنية واختيار عينات الأسر

الشكل 1-2: الهيكل التنظيمي لموظفي المسح الاجتماعي-الاقتصادي للأسر العراقية

رئيس غرفة العمليات

(المشرف العام على المسح)

مدير العمل الميداني غرفة عمليات المسح (7)

مدير ادارة البيانات

المنسق الاقليمي 1

بغداد

الانبار

ديالى

المثنى ذي قار البصرة

واسط ميسان القادسية

بابل كربلاء النجف

نينوى صلاح الدين

كركوك

اربيل

دهوك

السليمانية

منسق المحافظة

محدث العينات جهة الاتصال

رئيس ألفريق

المقابل

6. العمل الميداني

أ. جدول الزيارات الميدانية

تم إعداد جدول زمني لمتابعة تسجيل الزيارات اليومية للعوائل التي يقوم بها الباحث الميداني، وتم ترتيب (5) زيارات ميدانية لكل أسرة بدءاً من الزيارة الأولى، وتم تسليم دفتر التسجيل اليومي الى الأسرة وسحب السجل خلال الزيارة الخامسة (النهائية). ويبين الجدول 1-2 برنامج الزيارات لجمع وإدخال، وفحص وتصحيح البيانات اثناء عملية الإدخال بعد الرجوع الى الأسر.

الجدول: (1-2) الزيارات الميدانية للعنفود الواحد

الزيارة	أقسام البيانات التي تم استيفاء بياناتها	إدخال البيانات من قبل مدخل البيانات
الاول: اليوم 1	تعبئة بيانات الأقسام 1 و 2 و 3 و 24	إدخال البيانات الخاصة بالأقسام 1 و 2 و 3 و 24 بعد جمعها في الحقل.
	توزيع دفتر التسجيل اليومي وتشجيع العوائل لتسجيل النفقات اليومية المصروفة على السلع الغذائية وغير الغذائية المتكررة والوجبات والمستهلكين من غير أفراد العائلة اعتباراً من اليوم الذي يلي هذا اليوم .	

الثاني:			
اليوم 3	مراجعة البيانات غير المتسقة من الأقسام التي تمت تعبئتها في المقابلة الأولى وجمع بيانات الأقسام 4 و 5 و 6 و 7 و 8	التأكد من مباشرة الأسرة بتسجيل بيانات النفقات والوجبات الغذائية لليوم الثاني وترحيل بيانات الإنفاق والوجبات لليوم الأول الى القسم 12	تصحيح الأخطاء في الأقسام 1 و 2 و 3 و 4 بعد التحقق منها ميدانياً وإدخال بيانات الأقسام 4 و 5 و 6 و 7 و 8 و بيانات اليوم الأول للقسم 12
الثالث:			
اليوم 5	مراجعة البيانات غير المتسقة من الأقسام المعبئة في المقابلة الثانية وجمع بيانات الأقسام 9 و 10 و 11	ترحيل بيانات النفقات والوجبات الغذائية لليوم الثاني والثالث وراجع البيانات المثبتة في اليوم الحالي (اليوم الرابع في السجل)	تصحيح الأخطاء في الأقسام 4 و 5 و 6 و 7 و 8 بعد التحقق منها في الحقل ثم ادخل بيانات الأقسام 9 و 10 و 11 و بيانات اليوم الثاني للقسم 12
الرابع:			
اليوم 7	مراجعة البيانات غير المتسقة من الأقسام المعبئة في المقابلة الثالثة وجمع بيانات الأقسام 13 و 14 و 15 و 16 وترحيل بيانات النفقات والوجبات لليومين الرابع والخامس ومراجعة البيانات المثبتة في اليوم الحالي (اليوم السادس في السجل) وتصحيح الأخطاء في الأقسام 9 و 10 و 11 بعد التحقق منها ميدانياً من ثم إدخال بيانات الأقسام 13 و 14 و 15 و بيانات اليوم الرابع والخامس للقسم 12		
الخامس:			
اليوم 9	راجع البيانات غير المتسقة من الأقسام المعبئة في المقابلة الرابعة وجمع بيانات الأقسام 17 و 18 و 19 و 20 و 21 و 22 و 23 وأخيراً يتم تسجيل البيانات المجمعة لنتيجة الاستبيان (استبيان 33 في غلاف الجزء الأول من الاستبيان).	ترحيل بيانات النفقات والوجبات لليوم السادس والسابع من ثم سحب الدفتر المساعد من العائلة	تصحيح الأخطاء في الأقسام 13 و 14 و 15 و 16 بعد التحقق منها ميدانياً من ثم إدخال بيانات الأقسام 17 و 18 و 19 و 20 و 21 و 22 و 23 و بيانات اليوم السادس واليوم السابع للأقسام 12

ب. التوقيتات الزمنية الأمواج:

تم تقسيم فترة الإسناد الزمني للمسح والمحددة بسنة الى (24) موجة. استغرقت كل موجة في كل محافظة (15) يوم عمل. تم تقسيم المقابلات لفرق العمل حسب القضاء الذي يعيش فيه الباحثون. كان عدد الفرق التي أجرت المسح في جميع أنحاء العراق (68) فريق، واشترك في كل فريق (3) من الباحثين ومشرف محلي، وقد تم اختيار فريق واحد لقضاء واحد بسبب خصوصية بعض الاقصية. بدأ العمل الميداني للموجة الأولى في 16 كانون الثاني 2012 واستمر لمدة (15) يوماً: (10) ايام للعمل الميداني و (3) أيام للعمل المكتبي، وبدأت الموجة الثانية في 1 شباط 2012، واستمر العمل في هذه الآلية إلى نهاية المسح.

ج. التدريب :

نفذ البنك الدولي ورش العمل التدريبية في بيروت بحضور المدربين الرئيسيين واستمرت لمدة (6) أيام في نهاية شهر تموز 2011، وتم تنفيذ دورات تدريبية أيضاً من قبل الجهاز المركزي للإحصاء للفترة من (15 10) من شهر أيلول بحضور

المشرفين على المسح ومنسقي المحافظات، وقامت هيئة إحصاء إقليم كردستان بإقامة دورات تدريبية لأعضاء الاختبار القبلي للمسح في مديرية إحصاء أربيل للفترة من (12-15) من أيلول حضرها مدراء إحصاء كردستان ونفذ فريق العمل الميداني المسح في إقليم كردستان. جرى التدريب في بغداد وفقا لبرنامج تدريبي غطى عينات استبيانات المسح واستمر لمدة (6) أيام، حيث تلقى المتدربون تطبيق التدريب في اليوم الأخير في الوحدات السكنية في الصالحية. في شهر تشرين الثاني 2011، قام البنك الدولي بإجراء رشة عمل ثانية في بيروت لمدة (7) أيام تم خلالها تحديد جداول زمنية لمراحل المسح وتم تدريب مدربين المسح الرئيسيين بشكل كامل.

في 3 كانون الأول 2011 انطلقت دورات لتدريب وإعداد فرق العمل الميداني في (7) مراكز: (نينوى وكركوك والأنبار وبغداد وواسط وبابل والبصرة). أما بالنسبة إلى إقليم كردستان فقد انطلقت الدورات التدريبية في 20 كانون الأول 2012: (أربيل، السليمانية ودهوك). وزعت فرق العمل الميداني في المحافظات التي بلغ عددها (18) على هذه المراكز، واستمرت الدورات التدريبية لمدة 23 يوما شملت تدريب وتطبيق ميداني لمدة (5) أيام في مناطق حضرية وريفية مختارة من مستويات اجتماعية واقتصادية متفاوتة.

د. استمارات المراجعة والإشراف:

- الاستمارة 1: التدقيق المكتبي للاستبيانات
- الاستمارة 2: تقييم أداء المقابل الميداني
- الاستمارة 3: إعادة الزيارات
- الاستمارة 4: منسق المحافظة
- الاستمارة 5: مراقبة الأقاليم وفحص المشرف في الأقاليم
- الاستمارة 6: تقييم غرفة العمليات للعمل المنجز في المحافظة

7. إعداد الخرائط:

استعد الجهاز المركزي للإحصاء لتنظيم عملية تحديث للأسر المختارة. للتعامل مع التغيرات الجغرافية والتوسع السكاني الذي حدث في 2010-2012، تم إعداد الخرائط وتحديثها من خلال إطار عمل الباحثين و حسب الموقع الجغرافي للوحدة الإدارية (البلوك) مسقطا عليها المباني والوحدات السكنية (عينة الأسرة). و لتحديد نظام تحديد الموقع الجغرافي (GPS) حسب (إحداثيات الطول / العرض ، يتم تثبيت الموقع الجغرافي للأسرة من ثم يقوم المشرف المحلي بتثبيت موقعه في جهاز GPS وأخيرا تأشير وتعديل المواقع على هذه الخرائط والاستبيان خلال الزيارة الأولى.

8. إدخال البيانات:

أعد فريق إدارة المسح بالتعاون مع خبراء البنك الدولي خطة جديدة لإدخال البيانات، كان بعض موظفي مديرية تكنولوجيا المعلومات في الجهاز المركزي للإحصاء مرتبطين بالمحافظات ومنسبين لمتابعة عملية إدخال البيانات في المحافظات. وقد تم تنفيذ العملية بأسلوب حديث باستخدام برنامج إكسل. تبين خطة العمل الميداني إدخال البيانات التي يتم جمعها يوميا من قبل الباحث الميداني حسب جدول الزيارات. زود فريق إدارة المسح بالتعاون مع البنك الدولي جهاز حاسوب محمول (لايتوب) لكل مقابلة بحيث يتم إدخال هذه البيانات وإرسالها إلى مركز إدارة البيانات من خلال جهاز المودم (الإنترنت) الذي تم تزويد الباحثين به.

9. تدقيق ومعالجة البيانات:

لضمان دقة البيانات واتساقها، تم فحص البيانات في المراحل التالية:

1. الباحث الميداني: يفحص البيانات ويتأكد من أن جميع إجابات العوائل الواردة في الاستبيان سليمة وواضحة.
2. المشرف المحلي: يتحقق و يتأكد من استكمال الاستبيان تماما.

3. التحليل الإحصائي: بعد ترحيل البيانات من استمارة الإكسل الى برنامج SPSS، يستخدم موظفو وحدة التحليل في الجهاز المركزي للإحصاء تطبيقات SPSS لتحديد القيم الشاذة وغير المنطقية والتحقق من بعض المتغيرات ذات الصلة.

4. خبراء البنك الدولي بالتنسيق مع فريق إدارة البيانات في الجهاز المركزي للإحصاء: يستخدم الخبراء ألفنيون بالبنك الدولي برامج إضافية (SPSS و STATA) لفحص وتصحيح حالات عدم الاتساق في ملفات البيانات. تكشف هذه التطبيقات الأخطاء من خلال تحليل فقرات الاستبيان حسب المعالم المتوقعة لكل مؤشر.

10. تنظيم واستخدام تقرير التبويب

يتكون الجزء الثاني من هذا التقرير من 24 قسم من الجداول المتطابقة مع الأقسام المقابلة لها في استبيان المسح الاجتماعي -الاقتصادي للآسر العراقية

- 1- سجل الأسرة
- 2- الهجرة
- 3- الحصص التموينية
- 4- الإسكان
- 5- التعليم
- 6- الصحة
- 7- القياسات البدنية
- 8- البحث عن عمل والعمل السابق
- 9- الإنفاق على السلع والخدمات غير الغذائية خلال آخر 30 يوم
- 10- الإنفاق على السلع والخدمات غير الغذائية خلال آخر 90 يوم
- 11- الإنفاق على السلع والخدمات غير الغذائية خلال آخر 12 يوم
- 12- الإنفاق اليومي على السلع الغذائية والسلع غير الغذائية المتكررة
- الجدول 1: الوجبات التي تم تناولها في الوحدة السكنية للأسرة
- عدد الأشخاص الذين شاركوا في تناول الوجبات من نفقات الأسرة لكنهم ليس أفراد في الأسرة
- 13- العمل
- 14- الأعمال المدفوعة الأجر
- 15- الزراعة وتربية المواشي وصيد الأسماك والغابات
- 16- مشاريع الأسرة غير الزراعة
- 17- الدخل من الملكية والتحويلات
- 18- السلع المعمرة
- 19- القروض والسلف والمساعدات
- 20- الصدمات التي تواجهها الأسرة والستراتيجيات المعتمدة للتعامل معها
- 21- استخدام الزمن
- 22- توفر العدالة الاجتماعية
- 23- الرضا بالحياة
- 24- استهلاك المواد الغذائية خلال آخر سبعة أيام

يشمل كل قسم جداول تفصيلية تلخص النتائج الرئيسية للمسح. توضح معظم الجداول توزيعات حسب النسب المئوية للآسر والأفراد.

11. النتائج الرئيسية الملخصة

1. الإنفاق

معدل إنفاق ألفرد الشهري في الجدول (1-8) هو 247 ألف دينار بسعر السوق في عام 2012. سجلت أعلى المعدلات في السليمانية (463 ألف دينار) تليها أربيل ودهوك بمعدل 457 ألف دينار و 384 ألف دينار على التوالي، بينما جاءت محافظة المثنى بالمرتبة الرابعة بمعدل 146 ألف دينار للفرد الواحد شهريا. بلغ متوسط إنفاق الأسرة 1,380 مليون دينار في الأسعار المدفوعة، انظر الجداول (5-8) و 1,665 مليون دينار، انظر الجداول (2-8).

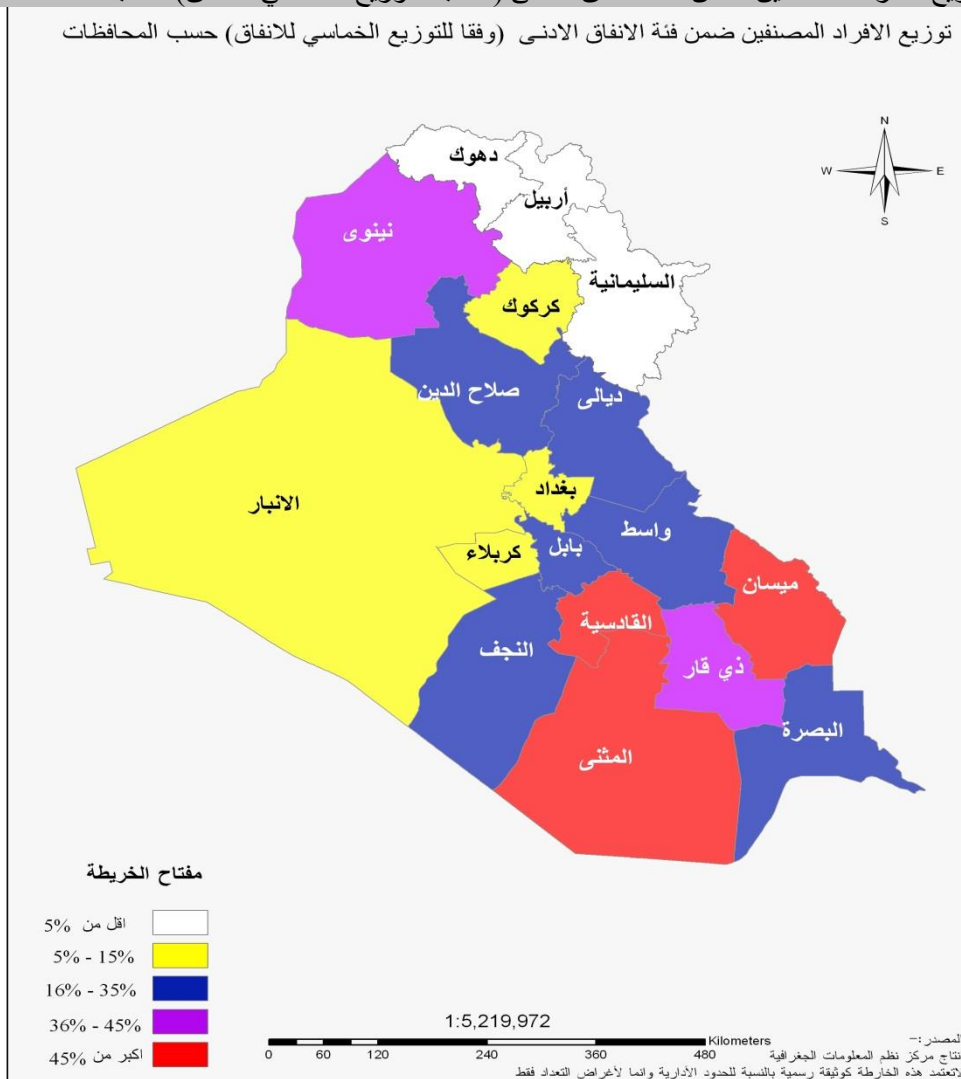
- متوسط إنفاق الأسرة الشهري بالأسعار المدفوعة: متوسط الأسعار المدفوعة فعلا من قبل الأسرة التي تمثل المبالغ المدفوعة للسلع التموينية الغذائية بأسعار محددة مسبقا من قبل وزارة التجارة.

- متوسط إنفاق الأسرة الشهري بأسعار السوق: يتم حساب متوسط إنفاق الأسرة الشهري بأسعار السوق بعد تقييم مفردات البطاقة التموينية الغذائية في أسعارها في الأسواق التجارية، ويتم تقييم إيجارات للمباني حسب قيمة الإيجارات للمباني الموازية لها من حيث السعر.

تبين الخريطة أدناه نسبة السكان في كل محافظة التي تصنف نفقاتها الكلية ضمن فئة الإنفاق الأدنى بحسب التوزيع الخماسي للإنفاق. وتشير الى الخارطة ان نسبة السكان في محافظات إقليم كردستان التي تصنف نفقاتها ضمن فئة الإنفاق الأدنى تمثل (5%) من محافظات إقليم كردستان لكن هذه النسبة تقفز لتصل (45%) في كل من ميسان، والمثنى وذي قار.

الشكل 3-1 الخارطة

توزيع الافراد المصنفين ضمن فئة الانفاق الادنى (حسب التوزيع الخماسي للانفاق) حسب المحافظة



شهد هيكل التوزيع نصيب الفرد من الإنفاق الاستهلاكي تحسنا ملحوظا في الظروف المعيشية مقارنة مع عام 2007 ، والإنفاق على الغذاء هو حوالي (31.9٪) من مجموع النفقات الاستهلاكية في عام 2012 مقارنة بنسبة (35.6٪) في عام 2007 والذي يشير إلى تحسن ملحوظ في مقارنة الظروف المعيشية.

على مستوى المحافظة، الإنفاق على الغذاء كان الأدنى في دهوك بنسبة (23.9٪) وأربيل بنسبة (25.6٪)، في حين كان أعلى مستوى في القادسية بنسبة (39.8٪) وذي قار بنسبة (39.4٪).

شهد الإنفاق على القطاع الصحي تطورا ملحوظا وكان (97٪) وفي النقل والاتصالات (42٪) مقارنة بعام 2007.

جاء الإنفاق على مجموعات السكن والوقود والطاقة في المرتبة الثانية أي 391 ألف دينار/ في الشهر) ومثل (23.5٪) من إجمالي الإنفاق الاستهلاكي للأسر بعد مجموعة المواد الغذائية. تتفق الأسر في بغداد على هذه المجموعة أكثر مما تتفق على الغذاء.

الجدول 3-1 التوزيع النسبي لمجموعات السلع حسب السنة

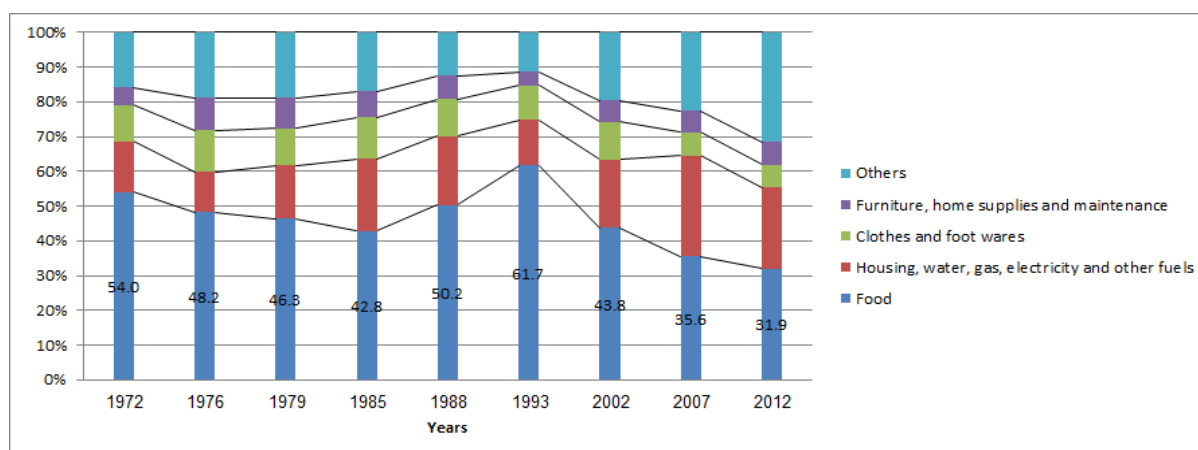
المجموعات الرئيسية	2012%	2007%	1993%
المواد الغذائية والمشروبات غير الروحية	31.9	35.6	61.7
المشروبات الروحية والتبغ والتنباك	0.6	0.7	3.6
الملابس والاحذية	6.5	6.7	10.0
الوقود والسكن والاضاءة	23.5	29.0	13.0
الاتاث والاجهزة المنزلية والصيانة	6.6	6.2	4.0
الصحة	4.1	2.1	1.1
النقل	15.3	10.4	5.0
الاتصالات	3.0	2.5	12.9
الترويح والتسلية والثقافة	1.9	1.4	0.4
التعليم	0.8	0.8	2.2
المطاعم والفنادق	1.3	1.1	1.5
سلع وخدمات متفرقة	4.4	3.4	4.5

تظهر نتائج النفقات الإجمالية للأسرة ما يلي:

- (4.1٪) من الأسر تتفق أقل من نصف مليون دينار في الشهر
- (28.0٪) من الأسر تتفق ما بين نصف وقل من نصف مليون دينار في الشهر)
- (43.15٪) من الأسر تتفق ما بين مليون الى مليوني دينار شهريا
- (24.8٪) من الأسر تتفق مليوني دينار او أكثر في الشهر)

الشكل 4-1

مقارنة للتوزيع النسبي لإنفاق الأسر على السلع والخدمات حسب سنوات تنفيذ مسح النفقات



2. الدخل

- متوسط دخل الأسرة المستلم شهريا (1,313 مليون دينار)، انظر الجدول (2-2)، دخل الأسرة بأسعار السوق هي 1,597 مليون دينار شهريا.
- (7.3%) من الأسر حصلت على أقل من نصف مليون دينار شهريا.
- (23.3%) من الأسر حصلت ما بين نصف مليون و أقل من 1 مليون دينار شهريا.
- (40.4%) من الأسر حصلت ما بين مليون - أقل من 2 مليون دينار شهريا.
- (28.9%) من الأسر حصلت على مليوني دينار وأكثر.
- متوسط نصيب الفرد من الدخل المستلم هو 195 ألف دينار، 237 ألف دينار/شهريا بسعر السوق.
- تشير مصادر الدخل إلى ان **نسبة** الدخل المتأتي من...

الجدول 4-1 توزيع الدخل حسب المصدر

النسبة المئوية	مصدر الدخل
52.1	الأجور والرواتب
19.8	دخل العاملين لحسابهم ودخول أرباب العمل
16.1	الدخل من الملكية
6.1	رواتب الرعاية الاجتماعية
5.9	مدخولات تحويلية أخرى
100.0	المجموع

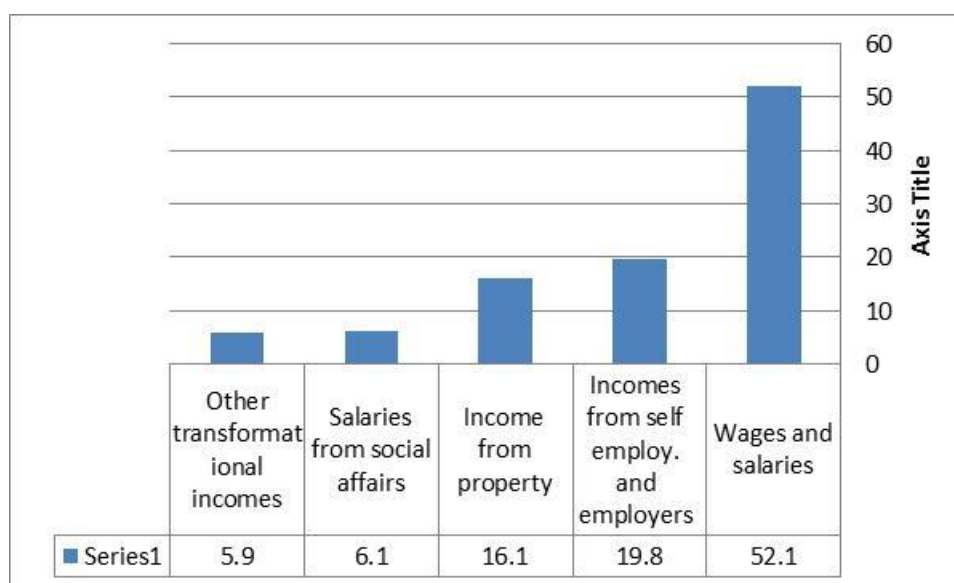
التفاوت في توزيع الدخل:

إذا قسم الأفراد إلى 10 فئات متساوية حسب مدخولاتهم، فإن:

- أدنى ثلاثة فئات عشرية شكلت (25,8%) من الأفراد يتسلمون 8,9% من إجمالي الدخل
- مثلت أعلى ثلاثة فئات عشرية (35,1%) من الأفراد ويتسلمون 61,6% من إجمالي الدخل

الشكل 5-1

التوزيع النسبي لمصادر الدخل



3. المؤشرات السكانية (الديموغرافية)

- متوسط العائلة العراقية هو (6.7)؛ في المناطق الحضرية (6.3) والريف (7.8)، انظر الجداول (6-1).
- يشير التوزيع العمري الفردي الى أن عدد سكان العراق ما زال يعتبر مجتمع فتي حيث ان (41.0٪) من السكان هم تحت 5- سنة.
- بلغ معدل الإعاقة (79.7٪)؛ الريف (96.3٪) والحضر (72.9٪).
- نسبة الجنس هي (98.8٪) للذكور، ومعدل عال في المناطق الحضرية بنسبة (99.3٪) وفي الريف هو (97.9٪).
- معدل سكان الحضر هو (68.3٪)، في حين بلغ معدل سكان الريف (31.7٪).
- أعلى نسبة حضر هي في بغداد وتمثل (87.3٪)، في حين أعلى معدل في المناطق الريفية هو في المثنى بنسبة (56.1٪).

4. السكن

- تظهر النتائج أن (70.9٪) من الأسر تمتلك البيوت التي يعيشون فيها، كانت أعلى نسبة في المثنى وهي (89.3٪)، في حين كانت أدنى نسبة في البصرة وهي (51.8٪).
- السكن مجاني من خلال اتفاق بين المالك والشاغل يقفز الى أكثر من (8٪)، وهذه النسبة زادت مقارنة مع (7.1٪) في عام 2007.
- (87.2٪) من الأفراد يعيشون في وحدات سكنية تشغلها أسرة واحدة فقط، (8.6٪) تشغلها اثنين من الأسر، (4.2٪) تشغلها ثلاث أسر أو أكثر.
- وفقا لمعيار عدد الأفراد في كل غرفة، تشير النتائج تشير إلى (21.7٪) من السكان يعانون من الازدحام ولكن هناك تفاوت بين المحافظات والتجمع السكاني.
- (25.9٪) من الأفراد يعيشون في الوحدات السكنية الحالية منذ (20) سنة فأكثر، مقابل (5٪) يعيشون منذ عامين
- (86.2٪) من الأسر تعيش في وحدات سكنية متصلة بشبكة المياه العامة، (14.7٪) تشير إلى توافر المياه بشكل دائم.
- (13.5٪) من الأسر في المناطق الريفية تستخدم ماء النهر، والقناة، والسواقي والجداول، (8.7٪) تحصل على المياه عن طريق السيارات الحوضية، (13٪) من الآبار المكشوفة و(60.1٪) من حنفية مياه عامة.
- متوسط عدد ساعات تجهيز الطاقة الكهربائية من الشبكة العامة هو (11) ساعة.
- (98.7٪) من الأفراد يمتلك اسرهم تلفزيون ملون او عادي، 98% من الأفراد يشاهدون التلفزيون بمعدل 4 ساعات يوميا.

- (31.7٪) من الأسر لديها سيارة خاصة تستخدم للاستعمال الشخصي و (3.9٪) لديها سيارة أجرة تستخدم لأغراض شخصية أيضا.

5. التعليم والثقافة

- تشير النتائج إلى أن (74.4٪) من الأفراد الذين تتراوح أعمارهم بين (10) سنيين يجيدون القراءة والكتابة. الذكور (83.3٪) والإناث (65.8٪).
- متوسط الالتحاق بالتعليم الابتدائي هو (87.7٪) والتعليم المتوسط (41.8٪) والإعدادية (22٪) مع التفاوت بين الذكور والإناث وفقا للتوزيعات الجغرافية والفئات السكانية.
- أظهرت نتائج المسح أن السبب الحقيقي لعدم التسجيل في المدرسة أن (24.5٪) من الأفراد لا يلتحقون بالمدرسة لأنهم يعملون لدعم أسرهم، (5.1٪) لا توجد مدرسة قريبة من وحداتهم سكنية و (45.4٪) لأسباب اجتماعية خاصة.
- في مجال الإنترنت، (4.9٪) من الأفراد يحصلون على خدمة الإنترنت. (64.7٪) في منازلهم، (4.8٪) في المقاهي و (30٪) في المؤسسات التعليمية، واماكن العمل وغيرها من الأماكن.

6. الصحة

- تظهر نتائج المسح أن (11.6٪) من الأفراد في العراق يعانون من أمراض مزمنة.
- نسبة الإعاقة هي (3.7٪).
- عند ما سئل الأشخاص عن مرض السكري خلال الأشهر الثلاثة السابقة، نلاحظ أن (1.3) من (100) فردا يعانون من مرض السكري.
- تظهر نتائج المسح أنه خلال الأشهر الثلاثة السابقة قبل يوم المقابلة (0.6٪) من الأشخاص الذين تتراوح أعمارهم بين (19) سنة أو أقل يعانون من ارتفاع ضغط الدم، (7.5٪) في الفئة العمرية (20-39) سنة، (23.3٪) في الفئة العمرية (40-50) سنة و (12.8٪) للأشخاص الذين يبلغون من العمر (60) سنة.

7. القوة العاملة

- متوسط النشاط الاقتصادي للأفراد الذين تتراوح أعمارهم 15+ سنة هو (42.9٪) مع وجود تباين بين الرجل (73.6٪) والمرأة (13.5٪).
- متوسط البطالة بالنسبة للبالغين الذين تتراوح أعمارهم بين 15+ هو (11.9٪).
- قفزت معدلات البطالة للأسر المتكون من (10) افراد إلى (15.0٪) مقارنة مع المجموعات الأخرى لحجم الأسرة.
- معدلات البطالة في إقليم كردستان هي (7.5٪) مقارنة مع المحافظات الأخرى (11.9٪) وبغداد (15٪).
- البطالة للفئات العمرية (15-19) و (20-24) سنة هي (23.4٪) و (20.9٪) على التوالي.
- نصف العاملين العراقيين بأجر الذين تتراوح أعمارهم بين 10+ سنة (50.5٪) يعملون في القطاع الحكومي و (2.9٪) للقطاع العام.
- (46.3٪) من العاملين الذين تتراوح أعمارهم 15+ يعملون في وظائف مشمولة بالتقاعد ونظام الضمان الاجتماعي.
- يشير توزيع العمال حسب النشاط الاقتصادي إلى أن (28.2٪) من النساء يعملن في النشاط الزراعي أكثر من نسبة الرجال (8٪)، في مجال التعليم، ونسبة العاملين بأجر هي (45.2٪) للنساء و (5.1٪) للرجال.
- نسبة العاملين بأجر في القطاع الحكومي هي (87.8٪) للنساء و (45.3٪) للرجال.
- تظهر مؤشرات المسح أن نسبة عمالة الاطفال هي (2٪) للفئة العمرية (6-14) سنة، الذكور (3٪) والإناث (1٪).
- نسبة العمالة في المناطق الريفية هي (3.8٪) أعلى من الحضر بنسبة (1٪).
- متوسط ساعات العمل في الأسبوع للعمال هو (43) ساعة؛ (45.3) للرجال و (28.9) للنساء.

8. استخدام الزمن

- قدم الجهاز المركزي للإحصاء مؤشرات استخدام الوقت للمرة الثانية. غطى هذا القسم (12) من الأنشطة الرئيسية: اعداد وجبات الطعام، رعاية الأطفال، الذهاب الى العمل والعودة منه، التريض، مشاهدة التلفزيون، والأنشطة الدينية وغيرها من الأنشطة التي يمارسها الأشخاص (10+ سنة) خلال الأيام السبعة السابقة. وتبين المؤشرات ما يلي:
- المرأة في العراق تنفق وقتاً طويلاً في إعداد الطعام وتنظيف المنزل ورعاية الأطفال وكذلك شؤون المنزل الأخرى وإدارة كل هذه الامور تستغرق أكثر من 6 ساعات.
- (54٪) من الرجال العاملين يقضون (239 دقيقة) في العمل في حين (9٪) من النساء تقضي فعلاً (294 دقيقة).
- معظم الأشخاص يشاهدون التلفزيون، الذكور يقضون 3 ساعات ونصف بينما تقضي الإناث حوالي 4 ساعات وربع.
- (7٪) من الذكور يقضون حوالي (159) في تصفح الإنترنت (خارج العمل أو المدرسة) دقيقة في حين تقضي الإناث (121) دقيقة في نفس النشاط.
- يقضي الأشخاص أكثر من (5) ساعات يومياً في المدرسة وأداء الواجبات في المنزل، الإناث يقضين 21 دقيقة أكثر من الذكور.
- يمارس (28٪) من الأشخاص الأنشطة الرياضية والهوايات، الذكور (41٪) والإناث (15٪).

9. الحصة التموينية

- (98.3) من الأسر قد حصلت على البطاقة التموينية.
- متوسط الشخص المسجل في نظام البطاقة التموينية هو (6.6).
- متوسط المبلغ المدفوع من قبل أي شخص عن مواد الحصة التموينية هو 830 دينار شهرياً.
- وفيما يتعلق توزيع مفردات الحصة التموينية بشكل غير منظم، وتظهر النتائج أن (70.4٪) من الأسر قد استلمت الأرز خلال الشهر السابق قبل المقابلة، (22.8٪) من الأسر لم تستلم حتى الآن لكنها استلمته قبل ثلاثة أشهر، (6.7٪) استلمتها قبل أكثر من ثلاثة إلى 12 شهراً.

10. القروض والصدمات

- (22.7٪) من الأسر حصلت على قروض أو سلف، (63.8٪) من القروض مستحقة للأقارب داخل العراق أو في الخارج أو الجيران، (4.4٪) للمؤسسات الحكومية و (6.7٪) للتجار.
- كانت (46.9٪) من المبالغ المقترضة لتغطية البنود المستهلكة وشراء السلع المعمرة و (8.6٪) لحالات الطوارئ.
- (23.5٪) من الأسر قد تأثرت بالأحداث المعاكسة خلال (12) شهراً السابقة قبل المقابلة، (27.6٪) نتيجة لفقر غير طبيعية في أسعار المواد الغذائية الرئيسية وغيرها و (15.9٪) بسبب إصابة خطيرة أو مرض أحد أفراد الأسرة.
- لم تتغير الأوضاع المعيشية عما كانت عليه لما نسبته (54.5٪) من الأسر خلال (12) شهراً السابقة بينما الوضع الاقتصادي لما نسبته (22٪) قد تحسن قليلاً.

11. العدالة الاجتماعية والرضا بالحياة

- يعتبر العدل قاعدة اجتماعية لاستمرارية الحياة البشرية والتواصل. وهو المحور الاساسي في مفاهيم الأخلاق والحقوق والفلسفة الاجتماعية. بل هو أيضاً نقطة انطلاق لخلق التدابير والمعايير الأخلاقية والقانونية لذلك تمت إضافة قسم توفر العدالة الاجتماعية والرضا بالحياة في الاستبيان لتلقي ردود فعل الأسرة حول هذا الموضوع.

- (12.3٪) من الأسر انخرطت هي أو أحد افرادها في نزاع أو تعرضت الى حادث خلال السنوات الخمس الماضية، (27.8٪) بحادث سير و (12.4٪) بسرقة.
- (41٪) من الأسر الذين كانوا ضحايا حادث مروري أو نزاع طلبت المساعدة القانونية أو الرسمية.
- عندما تم سئلت الأسر التي انخرطت في نزاع أو تعرضت الى حوادث عن سبب عدم طلب المساعدة القضائية أو الرسمية، (31.6٪) من الأسر أجابت أن النزاع قد تم حله عن طريق المفاوضات المباشرة مع الجانب الآخر، (24.2٪) أجابت أنه يتم حسمه عبر النظام العشائري و(11.5٪) اشارت أنه لم يكن لديها أي دليل تقدمه للقضاء او إلى الجهات الرسمية من أجل حل الخلاف.
- السؤال "كيف يمكنك تقييم الوضع الاقتصادي لعائلتك؟" موجه للأشخاص الذين تتراوح أعمارهم بين (+15) سنة، (61.2٪) اوضحوا أنه مقبول (لا بأس به)، في حين (21.8٪) صرحوا بأنهم فقراء.
- (28.6٪) من السكان الذين تتراوح أعمارهم (+15) سنوات في محافظة ميسان اوضحوا أنهم غير راضين على الاطلاق عن مستوى السكن الذي يعيشون فيه، (27.3٪) عن طريق الدخل الذي يحصلون عليه، (25.6٪) من خلال العمل الذي يمارسونه.
- (28٪) من السكان في محافظة الانبار الذين تتراوح أعمارهم (+15) سنوات اشاروا الى أنهم غير راضين على الاطلاق عن مستوى السكن الذي يعيشون فيه، (24.5٪) من نفس الفئة العمرية في محافظة بابل كانوا غير راضين على الاطلاق بمستوى السكن الذي يعيشون فيه.