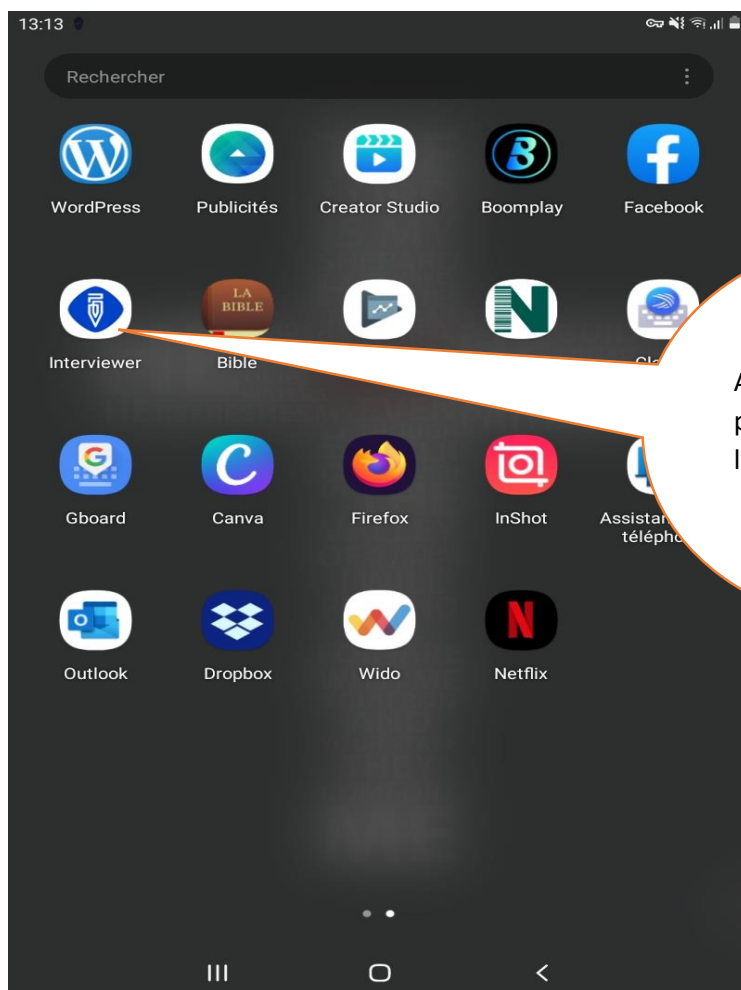


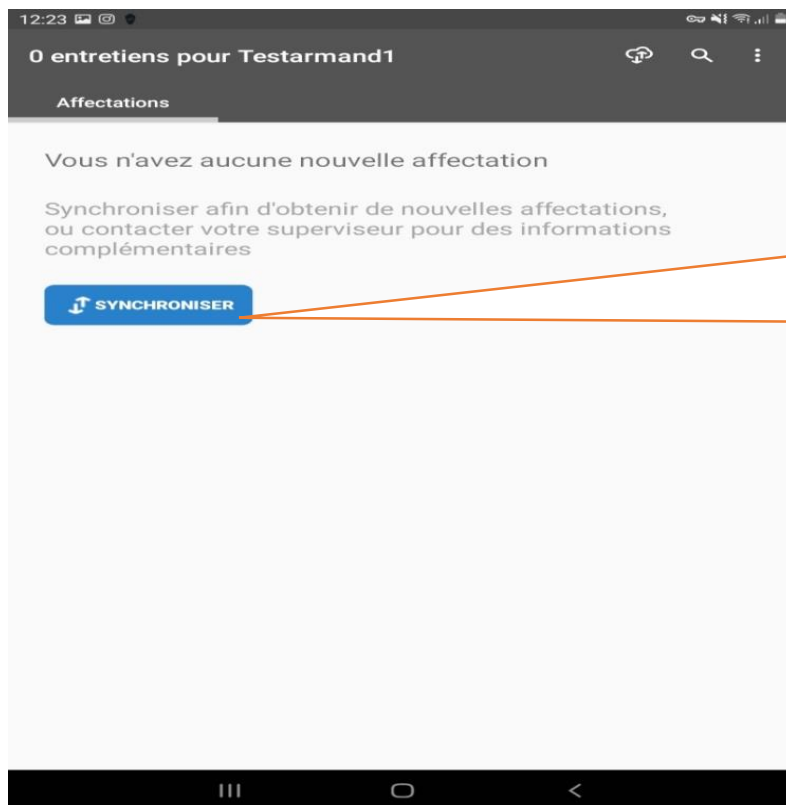
MINI GUIDE D'UTILISATION DE L'APPLICATION DE COLLECTE



Une connexion internet est requise lors de l'authentification !

Une fois saisie l'adresse du point de synchronisation et l'identifiant sont automatiquement enregistrés après une connexion réussie du

Ecran de première connexion



Cliquer ici pour synchroniser enfin de recevoir ou pour envoyer des questionnaires achevés



Cliquer sur ces 3 points pour entamer l'entretien et le ruban Bleu s'affiche

16:23

0 entretiens pour Testarmand1

Affectations

Démarrer un nouvel entretien à partir de ces masques

#29060 EAA1_2021/2022 (v2)
Un seul entretien à collecter

Nom du Département: DAGANA

Nom de la commune: RONKH

Nom du village: PAKH

Numéro du DR: 26

Numéro de la concession: 7

Nom du chef de concession: ASSANE BAU

Numéro du ménage: Ménage1

Nom du chef de ménage: ASSANE BAU

Parcelles à rendement Arac...: Oui

Parcelles à rendement Mil: Non

Parcelles à rendement Niébé: Oui

Parcelles à rendement Maïs: Non

Parcelles à rendement Sorg...: Non

Parcelles à rendement Fonio: Oui

Parcelles à rendement Riz: Non

ENTAMER UN NOUVEAU ENTRETIEN

#29079 EAA1_2021/2022 (v2)
Un seul entretien à collecter

Nom du Département: GUINGUINEO

Nom de la commune: GAGNICK

Nom du village: WAGG

Appuyer ici pour
entamer un
nouvel entretien

Remarque: il est conseillé de se déconnecter après avoir terminer la journée pour des raisons de sécurité afin d'éviter quelqu'un d'autre viens supprimer notre travaille.

16:29 16:29 16:29

Menu Cover

NUMERO DE LA CONCESSION
7

NOM DU CHEF DE CONCESSION
ASSANE BAU

NUMÉRO DU MÉNAGE
Ménage1

NOM DU CHEF DE MÉNAGE
ASSANE BAU

PARCELLES À RENDEMENT ARACHIDE
Oui

PARCELLES À RENDEMENT MIL
Non

PARCELLES À RENDEMENT NIÉBÉ
Oui

PARCELLES À RENDEMENT MAÏS
Non

PARCELLES À RENDEMENT SORGHO
Non

PARCELLES À RENDEMENT FONIO
Oui

PARCELLES À RENDEMENT RIZ
Non

1. IDENTIFICATION

Cliquer sur cet icone
pour démarrer la
collecte

Ecran 7: LE CAS OU ON A PAS TROUVE LE MENAGE (durant le premier passage)

10:46

1. Identification

Numéro de tentative

☒ 1 Tentative

☐ 2 Tentative

☐ 3 Tentative

TENTATIVE 1

TENTATIVE 2

TENTATIVE 3

Le principal répondant a-t-il accepté de répondre au questionnaire?

☐ Oui

Section Identification à remplir (si le ménage est trouvé ou le répondant accepte de nous répondre)

Conseil : Si toute fois le ménage n'est pas trouvé ou bien il y'a personne dans le ménage pour répondre aux questions (**durant notre PASSAGE 1**) toutes les autres sections du questionnaire ne seront désactivées. Il faut dans ce cas répondre a la section 7 (**RESULTAT DE L'ENTRETIEN**) et continuer jusqu'à ACHEVE (puis synchroniser pour envoyer en mettant vos observations en commentaires).

Ecran 8: LE CAS OU ON A TROUVE LE MENAGE

Remarque : si le ménage est trouvé et que le principal répondant accepte de répondre a nos questions alors tu aura l'ensemble des sections qui vont se succeder (la section 2.Membres du ménage). Comme le montre l'exemple l'écran ci-dessus :

10:27 ①

2. Membres du ménage

1. Listez tous les membres du ménage qui vivent actuellement dans le ménage

Donner la liste complète (Prénom et Nom) de tous les membres du ménage.
S'il y a des personnes qui portent le même nom dans le ménage, veuillez ajouter un numéro d'ordre après le prénom et le nom, en commençant du plus âgé au moins âgé. Exemple S'il y a 3 Abdou Diop dans le ménage, donner le nom Abdou Diop N1 au plus âgé, Abdou Diop N2 au suivant et Abdou Diop N3 au moins âgé.
Pour chaque membre recensé, veuillez renseigner le tableau suivant

Assane Bau

Appuyer pour ajouter de nouveaux éléments à la liste

MEMBRE - Assane Bau

3. RECENSEMENT DES PARCELLES EXPLOITÉES PENDANT LA CAMPAGNE EN COURS 2021-2022

Il faut recenser l'ensemble des membres du ménage (du plus âgé jusqu'au bébé qui vient de naître).

Chaque membre recensé il y'a ce ruban bleu qui apparait (il faut juste cliquer sur ce ruban pour mettre les informations de ce membre)

Dans cet exemple il faut cliquer sur ce ruban bleu pour mettre les informations de

MEMBRE – Ousmane Seck

Après avoir terminé de mettre l'ensemble des informations, pour aller à la section suivante il faut juste cliquer sur la section

3. RECENSEMENT DES PARCELLES

2. MEMBRES DU MÉNAGE /

MEMBRE - ousmane seck

☒ Oui

☐ Non

8a. ousmane seck a-t-il /elle suivi une formation spécialisée en agriculture ?

☒ Oui

☐ Non

8b. ousmane seck a-t-il /elle suivi une formation spécialisée en élevage ?

☐ Oui

☐ Non

2. MEMBRES DU MÉNAGE

Cliquer sur cet icône pour revenir la section Membre du ménage afin de mettre les informations du deuxième membre ou bien pour commencer une nouvelle section

Remarque : il faut noter que si toute les questions qui corresponds au ménage Ousmane seck ont été **correctement répondu** alors l'écran devient **Verte** (Comme le montre l'ecran suivant) sinon s'est **Rouge** si une question est répondu « **incorrectement** ». **exemple** : l'age de fils est 150 ans.

2. Membres du ménage

1. Listez tous les membres du ménage qui vivent actuellement dans le ménage

INSTRUCTION
Donner la liste complète (Prénom et Nom) de tous les membres du ménage.
S'il y a des personnes qui portent le même nom dans le ménage, veuillez ajouter un numéro d'ordre après le prénom et le nom, en commençant du plus âgé au moins âgé. Exemple S'il y a 3 Abdou Diop dans le ménage, donner le nom Abdou Diop N1 au plus âgé, Abdou Diop N2 au suivant et Abdou Diop N3 au moins âgé.
Pour chaque membre recensé, veuillez renseigner le tableau suivant

ousmane seck

Appuyer pour ajouter de nouveaux éléments à la liste

MEMBRE - ousmane seck

Section achevée : 8 réponses, aucune sous-section

3. RECENSEMENT DES PARCELLES EXPLOITÉES EN 2018

Ici toutes les questions du ménage **Ousmane Seck** sont bien renseignées (l'écran est **VERT**).

Appuyer sur le ruban Bleu pour démarrer la nouvelle section 3- RECENSEMENT DES PARCELLES EXPLOITÉES EN 2021

3. Recensement des parcelles exploitées en 2018

1. Lister toutes les parcelles exploitées par le ménage pendant la campagne agricole 2018

INSTRUCTION
Description complète de la parcelle : La description comprend 4 éléments :
1. la spéculation principale de la parcelle
2. le lieu dit
3. Prénom du responsable de la parcelle
4. Superficie de la parcelle

arachide lade ousmaneseck 1ha

Appuyer pour ajouter de nouveaux éléments à la liste

PARCELLE - arachide lade ousmaneseck 1ha cote du puits

Section non encore entamée

Possédez vous des parcelles irriguées ?

☐ Oui

☐ Non

Il recenser l'ensemble des parcelles que dispose le ménage (prendre soin de recenser l'ensemble des parcelles de chaque membre de ce ménage qui en dispose).

Chaque parcelle recenser, le ruban bleu apparait pour dire qu'il il faut renseigner certaine information contenue dans trois (03) sous-section de chaque parcelle recenser.

Conseil : il suivre les instructions en recensant les parcelles.

Conseil : il faut dire que le reste est quasi identique aux explications précédente, pour la section 4 et 5. Il faut noter que la section 6 est remplie après avoir prie les superficie et les périmetre avec le garmin mais la localisation de la parcelle ce fait avec la tablette et il faut surtout pas oublier d'allumer le GPS de votre Smartphone.

Il faut toujours Synchroniser après avoir achevé un ménage.

Retenons qu'il y'a un jeu de changement de couleur durant l'exercice de remplissage du questionnaire:

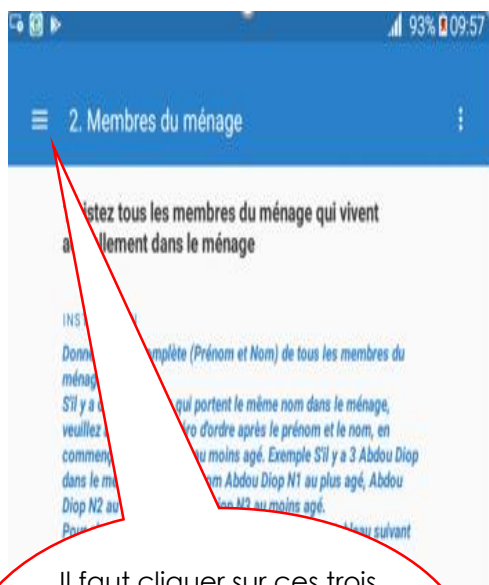
Bleu : pour dire qu'on a entamer une section (ou une sous-section) qu'on doit finir.

Vert : Si toute les questions ont été correctement répondu.

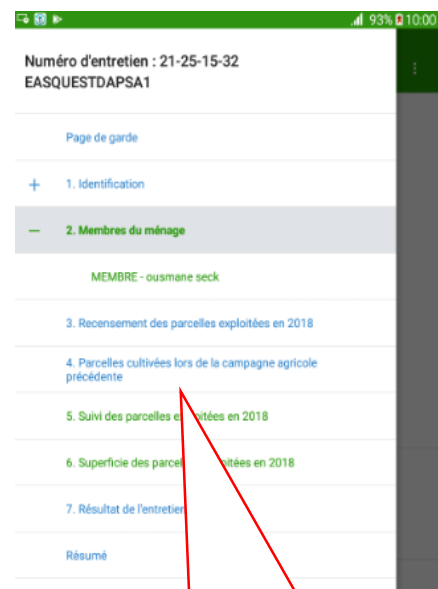
Rouge : Si on noté une réponse incorrecte dû soit à une erreur d'inattention oubien par une exception non prise en charge durant la mise en œuvre de l'application.
(Exemple : l'age du chef de ménage 125ans.)

CAS PRATIQUE 1 :

Il est aussi possible de commencer a remplir les sections en passant d'une section à une autre, l'application est flexible à toute idée de démarrer d'une section 6 et de venir termier les section 2 ou autres. Il souffit juste de cliquer sur les trois Trait en haut de votre Smartphone et on a l'ensemble des sections et il suffira juste de selectionner la section (**en mettant votre doigt la dessus**) dont vous souhaitez commencer le premier (comme le montre l'écran suivant)



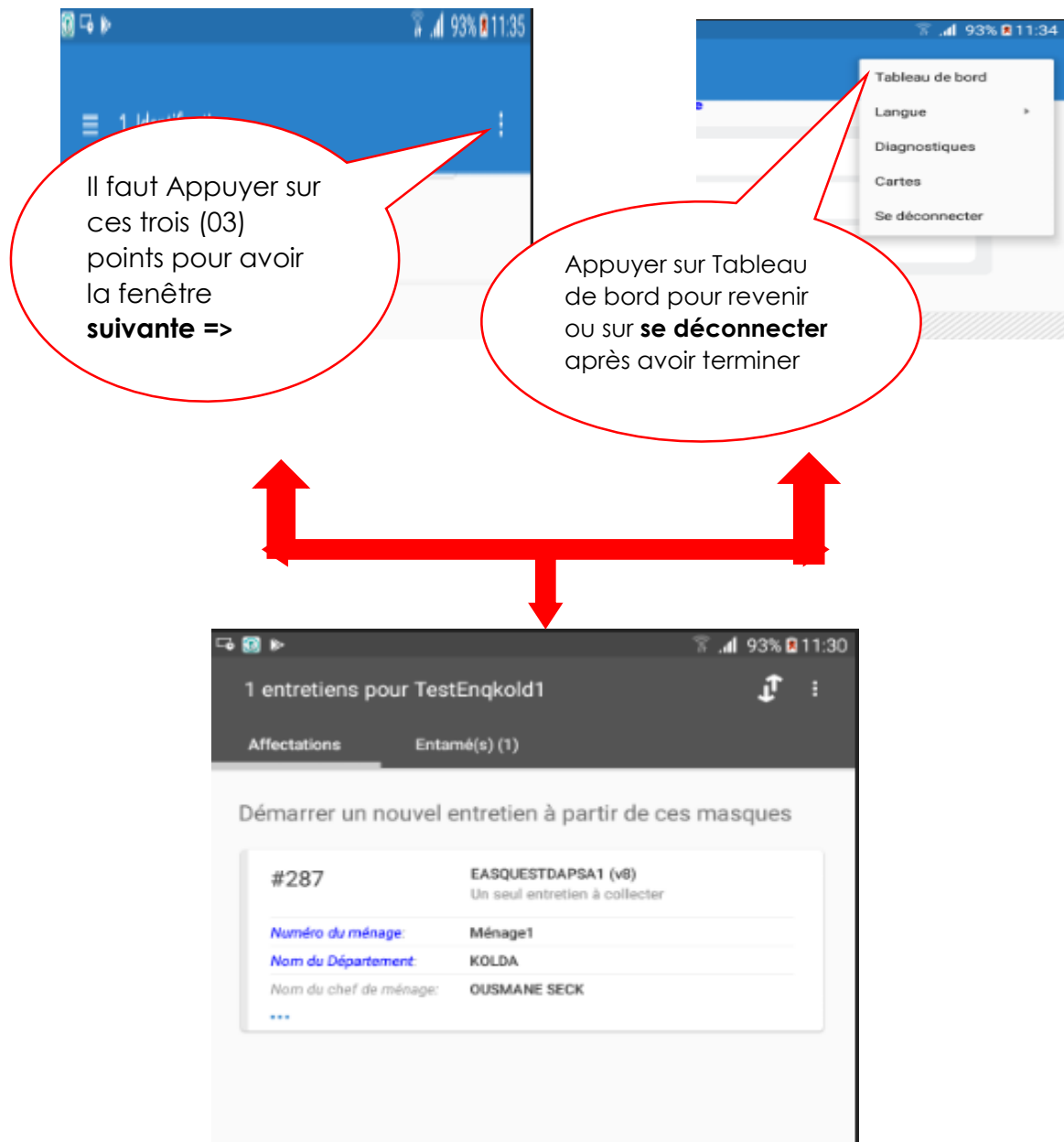
Il faut cliquer sur ces trois (03) trait pour avoir les différentes sections qui composent notre questionnaire



Ici il faut constater que les sections en vert ont été renseignés, les autres en Bleu ne sont pas encore renseigner. L'enquêteurs peut choisir de commencer sur une des sections restant de notre questionnaire.

CAS PRATIQUE 2:

Il est aussi possible pour l'enqueteur de revenir en arrière (c'est-à-dire la ou il y'a l'ensemble des ménage qui lui ont été affecté quand il a synchronisé). Il faut juste cliquer sur les trois (03) points situe en haut et ensuite cliquer sur Tableau de bord (vous aurez l'écran de départ ou il y'a les ménages).

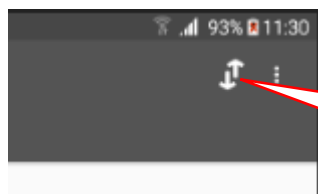


CAS PRATIQUE 2:

Une fois que l'enquêteur termine un entretien, il doit envoyer aussitôt ce questionnaire afin de permettre à son superviseur de contrôler la cohérence. Si tout est cohérent, alors il approuvera ce questionnaire sinon s'il y'a des incohérences quelque part il le rejettera pour correction ou confirmation de ces informations.

Pour envoyer un questionnaire comme pour recevoir un questionnaire, il suffit juste de cliquer sur ce bouton en haut de votre écran (comme le montre le schéma ci-dessus).

Conseil : il faut **allumer votre connexion internet** (c'est-à-dire Activer Données mobile) de votre smartphone **avant d'envoyer un ménage achevé ou recevoir un ménage affecté ou rejeté.**



Appuyer sur cet
icone pour Envoyer
un ménage
Achevé ou pour
Recevoir un
ménage Affecté ou
Rejeté par votre
superviseur.

Pour toute information complémentaire veuillez contacter l'équipe de la DAPSA.