

**MINISTRE DE L'AGRICULTURE, DES RESSOURCES
ANIMALES ET HALIEUTIQUES**

BURKINA FASO

Unité – Progrès – Justice

SECRETARIAT GENERAL

**DIRECTION GENERALE DES ETUDES ET DES
STATISTIQUES SECTORIELLES**

**DIRECTION DES STATISTIQUES
SECTORIELLES ET DE L'EVALUATION**



RAPPORT SUR LES RESULTATS DEFINITIFS DE L'ENQUETE PERMANENTE AGRICOLE (EPA) DE LA CAMPAGNE AGRICOLE 2023/2024

Février 2024

SOMMAIRE

SOMMAIRE	I
LISTE DES TABLEAUX ET DES FIGURES.....	II
LISTE DES ANNEXES	III
INTRODUCTION	1
1. APPROCHE METHODOLOGIQUE	1
1.1 Objectif de l'EPA.....	1
1.2 Champ d'application	1
1.3 Stratification des ménages agricoles.....	2
1.4 Taille de l'échantillon	2
2 DISPOSITIF DE COLLECTE DE L'ENQUETE	2
2.1 Formations	2
2.2 Le personnel de collecte et le matériel dédié.....	3
2.3 L'organisation de la collecte.....	3
2.4 TRAITEMENT DES DONNEES.....	4
3 RESULTATS DEFINITIFS DE LA CAMPAGNE AGRICOLE 2023-2024.....	4
3.1 SUPERFICIE EMBLAVEES	5
3.1.1 Superficie des cultures céréalières.....	5
3.1.2 Superficie des cultures de rente	5
3.1.3 Superficie des autres cultures vivrières.....	6
3.2 RENDEMENTS PAR CULTURE.....	6
3.2.1 Rendement des cultures céréalières	7
3.2.2 Rendement des cultures de rente	7
3.2.3 Rendement des autres cultures vivrières.....	8
3.3 PRODUCTION.....	9
3.3.1 Production des cultures céréalières	9
3.3.2 Production des cultures de rente	10
3.3.3 Production des autres cultures vivrières.....	11
3.4. LES FACTEURS DE PERTE	12
3.4.1. Causes des pertes	12
3.4.2. Analyse des principaux facteurs de pertes.....	13
3.4.2.1. Sécheresse	13
3.4.2.2. Dégâts d'animaux.....	15
CONCLUSION	18
ANNEXES.....	II

LISTE DES TABLEAUX ET DES FIGURES

Tableau 1: Evolution des superficies des cultures céréalières	5
Tableau 2 : Evolution des superficies des cultures de rente	6
Tableau 3 : évolution des superficies des autres cultures vivrières.....	6
Tableau 4 : synthèse des productions céréalières (en tonne)	10
Tableau 5 : Evolution de la production des cultures de rente (en tonne)	11
Tableau 6 : Evolution des productions des autres cultures vivrières (en tonne).....	12
Figure 1 : Evolution des rendements des cultures céréalière de 2018 à 2023	7
Figure 2 : Evolution des rendements des cultures de rente de 2011 à 2016 (en kg/ha)	8
Figure 3 : Evolution des rendements des autres cultures vivrières de 2018 à 2023	9
Figure 4 : Part de chaque facteur dans les pertes enregistrées (en %).....	13
Figure 5 : Pourcentage des parcelles ayant a été affectée par une sécheresse	14
Figure 6 : % des superficies affectées par des sécheresses en 2023/2024.....	15
Figure 7 : % des parcelles ayant a été affectées par des dégâts d’animaux	15
Figure 8 : % des superficies affectées par des dégâts d’animaux en 2023/2024.....	16
Figure 9 : % des parcelles ayant a été affectées par l’installation tardive des pluies	17
Figure 10 : % des superficies affectées par l’installation tardive des pluies	17

LISTE DES ANNEXES

Annexe 1 : Principaux tableaux sur les superficie	ii
Annexe 2 : Principaux tableaux sur les rendements en pure	viii
Annexe 3 : Principaux tableaux sur les rendements en pure	xiv
Annexe 1 1 : Superficie définitive (en ha) totale de céréales- EPA 2023/2024.....	ii
Annexe 1 2 : Superficie des céréales sur les cinq dernières années	iv
Annexe 1 3 : Superficie totale définitive des cultures de rente 2023/2024.....	iv
Annexe 1 4 : Superficie des cultures de rentes cinq dernières années.....	vi
Annexe 1 5 : Superficie totale définitive des autres cultures vivrières 2023/2024	vi
Annexe 1 6 : Superficie des cinq dernières années.....	viii
Annexe 2 1 : Rendement définitif de céréales en pure (hors plaines et bas-fonds aménagés) 2023/2024	viii
Annexe 2 2 : Rendement en pure des céréales en hors plaine/bafonds aménagé sur les cinq dernières années.....	x
Annexe 2 3 : Rendement définitif des autres cultures vivrières en pure 2023/2024	x
Annexe 2 4 : Rendement en pure hors plaine des autres cultures vivrières sur les cinq dernières années	xii
Annexe 2 5 : Rendement en pure des cultures de rente	xii
Annexe 2 6 : Rendement en pure des cultures de rente.....	xiv
Annexe 3 1 : Production définitive totale (en tonne) totale de céréales - EPA 2023/2024	xiv
Annexe 3 2 : Production de céréales sur les cinq dernières années	xvi
Annexe 3 3: Production totale définitive (en tonne) des cultures de rente 2023/2024.....	xvi
Annexe 3 4 : Production de cultures de rente sur les cinq dernières années.....	xviii
Annexe 3 5 : Production totale définitive (en tonne) des autres cultures vivrières 2023/2024	xviii
Annexe 3 6 : Production des autres cultures vivrières sur les cinq dernières années	xx

INTRODUCTION

Les statistiques ont toujours occupé une place de choix dans le pilotage du développement d'un pays. Qu'elles soient nationales ou sectorielles, les statistiques constituent un outil essentiel d'aide à la décision. Les données contribuent à orienter le décideur politique ou institutionnel sur l'avancement des actions entreprises.

Dans un contexte de faible productivité agricole, aggravée par les effets pervers des changements climatiques, avec pour conséquence l'insécurité alimentaire des populations, les statistiques agricoles ont progressivement occupé une place incontournable dans le paysage des statistiques nationales. C'est dans cette optique que le gouvernement Burkinabè dans le souci permanent d'assurer un mieux-être de sa population, par la réduction de la pauvreté et de l'insécurité alimentaire a mis en place l'Enquête Permanente Agricole (EPA). Cette enquête fournit aux décideurs, des informations essentielles sur les différents agrégats agricoles (production agricole, superficie, rendement, etc.) et de sécurité alimentaire et nutritionnelle. Elle est conduite chaque année et exécutée par le Ministère en charge de l'agriculture à travers la Direction Générale des Etudes et des Statistiques Sectorielles (DGESS).

A la fin de chaque campagne agricole, les informations sur les principaux agrégats tels que la production, les rendements et les superficies emblavées sont fournies par culture et par province. Ce présent rapport fait la synthèse des résultats issus des travaux de l'atelier technique, tenu à Ouagadougou du 15 janvier au 31 janvier 2024. Il fait l'économie de la méthodologie de mise en œuvre de l'EPA2023-2024, de son dispositif organisationnel et des résultats définitifs des principaux agrégats issus de la campagne 2023-2024.

1. APPROCHE METHODOLOGIQUE

1.1 Objectif de l'EPA

L'enquête permanente agricole (EPA) est une enquête par sondage à deux degrés avec une double stratification au 1^{er} et au 2nd degré. Elle vise principalement à estimer les productions céréalières prévisionnelle et définitives de la campagne agricole au niveau national et par province.

Les unités primaires (UP) sont constituées par l'ensemble des villages administratifs et des secteurs des localités semi-urbaines du territoire national. Les unités secondaires (US) sont constituées par l'ensemble des ménages agricoles des UP. Il convient de noter que les UP sont compartimentés selon les types d'unités secondaires qui y résident. L'unité d'observation est le ménage¹ du milieu rural dans lequel un ou plusieurs membres exploitent des parcelles ou élèvent des animaux pour le compte du ménage.

1.2 Champ d'application

Le champ géofigure couvert est le territoire national avec pour domaine d'enquête la province (3^{ème} niveau administratif). Par conséquent, la représentativité de l'échantillon est provinciale. La stratification des ménages est faite en tenant compte d'une part, des potentialités

¹ Le ménage est défini comme étant un groupe de personnes généralement unies par des liens de sang ou de mariage, logeant habituellement ensemble, produisant ou consommant ensemble, et dont l'autorité budgétaire relève au moins théoriquement d'une seule personne appelée chef de ménage.

agricoles des villages ou secteurs de résidence et d'autre part, de la capacité de production des ménages.

1.3 Stratification des ménages agricoles

Quatre strates sont définies :

- 1) Petits producteurs de village à faible potentialité agricole ;
- 2) Petits producteurs de village à forte potentialité agricole ;
- 3) Gros producteurs de village à faible potentialité agricole ;
- 4) Gros producteurs de village à forte potentialité agricole.

Dans le principe, les UP sont d'abord échantillonnées dans la province (domaine) proportionnellement à leur taille (N_j) en nombre de ménages. Les US des UP tirées sont ensuite échantillonnées par un Sondage Aléatoire Simple (SAS) dans les 2 strates de ménages constituées. Un nombre fixe $n^* = \frac{n_h}{m_h} \cong 6$ de ménages est tiré dans chaque UP tirée.

Ainsi, le poids de l'individu i de l'UP j de la strate h est :

$$w_{ijh} = m_h \times \frac{N_{t,h}}{N_j^*} \times \frac{N_j}{n_h}$$

N_j^* : Taille de l'UP j en nombre de ménages au dernier RGA (arrimage RGPH5)

N_j : Taille actualisée de l'UP j en nombre de ménages en 2023 (énumération de l'UP ou estimation à partir des projections de l'INSD).

$N_{t,h}$: Nombre total actualisé de ménages de la strate h dans le domaine (province)

n_h : Nombre de ménages échantillonnés de la strate h de l'UP

m_h : Nombre d'UP de la strate h dans le domaine (province)

1.4 Taille de l'échantillon

Depuis 2022, le panel suivi par l'EPA est constitué de 5 304 ménages répartis dans 1 668 UP (soit 884 villages) en raison de 3 ménages par UP (6 ménages par villages) au plus. En rappel, le panel EPA est renouvelé tous les cinq ans et un RGA est prévu tous les 10 ans. La collecte des données de l'EPA se déroule en sept (7) mois soit de juin à décembre chaque année à l'aide de questionnaires regroupés en sections dont certaines sont administrées doublement sur deux périodes différentes pour des besoins de l'enquête. Dans l'objectif d'une modernisation des statistiques agricoles au Burkina Faso, la collecte des données de l'EPA se fait intégralement par approche numérique.

2 DISPOSITIF DE COLLECTE DE L'ENQUETE

2.1 Formations

Au début de la campagne agricole, deux niveaux de sessions de formation sur la « collecte mobile » ont été organisés à l'intention de l'ensemble du personnel impliqué dans le dispositif de la collecte des données.

- *Au niveau Central*

Cette session de formation concerne les formateurs essentiellement des cadres de la DGESS/MARAH. Elle consiste à passer en revue les instructions des manuels et les différentes variables contenues dans les questionnaires (leur agencement, leur codification, leur interprétation, etc.). En plus d'être des formateurs au niveau régional, les formés sont aussi des superviseurs centraux. De fait, la formation des superviseurs centraux à cette session ouvre la voie à une réelle implication de ces derniers dans le processus. Aussi, chacun est mieux outillé pour le suivi des opérations dans la région où il sera chargé.

- *Au niveau régional*

Des sessions de formation des enquêteurs et des contrôleurs sont organisées dans chacune des treize régions. La formation est assurée conjointement par une équipe centrale composée de cadres de la DGESS et des superviseurs régionaux de l'EPA.

2.2 Personnel de collecte et le matériel dédié

Le dispositif de collecte est structuré comme suit :

- treize (13) superviseurs régionaux doté chacun d'une moto et d'une tablette pour le suivi de la collecte ;
- cent cinquante-et-quatre (154) contrôleurs répartis dans les treize régions ;
- huit cent quatre-vingt quatre (884) auxiliaires d'enquête, résidant dans les villages échantillons et ayant signé des contrats de prestations de service avec la DGESS à travers la Direction régionale en charge de l'Agriculture dont ils relèvent. Ils sont dotés chacun d'une tablette avec les kits complets.

2.3 Organisation de la collecte

La collecte de données dans le cadre d'une enquête statistique est un travail d'équipe. Cette équipe est hiérarchisée en trois niveaux : superviseur, contrôleur de terrain, enquêteur ou auxiliaires d'enquête.

- *Les auxiliaires d'enquête*

L'auxiliaire d'enquête est chargé de recueillir les informations pour chaque membre du ménage, pour le ménage, pour chaque parcelle, pour toutes les parcelles, pour chacun des équipements, pour chaque espèce végétale ou animal, pour chaque grenier, pour chaque intrant acquis ou utilisé.

- *Les contrôleurs*

Le contrôleur est le maillon de la chaîne qui est en contact permanent avec l'enquêteur et qui garantit (aux superviseurs régionaux) la bonne exécution des opérations de collecte. Il est de sa responsabilité que l'enquêteur fasse la collecte dans les délais et selon les procédures statistiques telles que consignées dans le manuel de l'enquêteur. Il est également responsable du suivi et du contrôle technique du travail et doit informer le superviseur du niveau d'exécution de l'enquête. Les fonctions du contrôleur sont définies de sorte à garantir une plus grande efficacité du contrôle et donc d'une fiabilité des données collectées. Il a, à charge l'administration des questionnaires relatifs aux récapitulatifs des superficies prévisionnelles d'août et des revenus agricoles des ménages.

- *Les superviseurs et statisticiens régionaux*

Situé au troisième niveau de la pyramide du dispositif, le superviseur régional coordonne, avec l'appui du statisticien régional, les opérations dans la région et supervise techniquement les contrôleurs et les enquêteurs relevant de la région dont il a la responsabilité. Il est chargé de la surveillance, du contrôle, de la correction des insuffisances sur le travail des enquêteurs et contrôleurs et de la gestion du matériel mis à la disposition du personnel. Il participe à quelques interviews (pour contrôler la performance des enquêteurs) et examine les questionnaires pour éventuellement déceler des incohérences et faire des contre enquêtes. Le superviseur régional est tenu de rédiger chaque mois, un rapport d'activités de l'enquête soumis au Directeur Régional qui envoie une copie à la DGESS. La détermination du superviseur régional, sa rigueur et sa fermeté envers les agents de collecte sont requises pour une bonne qualité de la collecte au niveau régional.

- *La supervision nationale*

La supervision nationale est composée de cadres de la DGESS. Elle est chargée de faire la synthèse de toutes les décisions prises face à certaines questions et consigner également toutes les difficultés pour lesquelles elle n'a pas pu trouver des solutions lors de la mission de supervision. Elle doit examiner les formulaires de contre-enquêtes dûment renseignés par les contrôleurs.

Pendant les séances de travail après les missions de supervisions, les équipes du niveau central sont tenues d'apporter les solutions aux questions restées en suspens.

2.4 TRAITEMENT DES DONNEES

Le processus de traitement a concerné l'apurement des bases et la tabulation des données. L'apurement a porté à son 1^{er} niveau, sur l'édition et la correction des données incohérentes ou aberrantes constatées sur le terrain ou lors de la saisie. L'exhaustivité de l'échantillon a d'abord été vérifiée.

Après ce premier niveau d'apurement, les fichiers ont subi un second niveau d'apurement en vue de déceler et corriger les éventuelles erreurs qui n'ont pu l'être au premier niveau. Ce dernier niveau de traitement a consisté en des contrôles d'intégrité, des tests de cohérence, à la mise à jour des fichiers de référence, aux redressements des paramètres d'extrapolation, aux travaux d'imputation des données manquantes.

A la suite de l'apurement, est intervenue l'édition des tableaux de résultats (productions, Superficies, rendements, les facteurs de pertes et les indicateurs de sécurité alimentaire).

Cette étape a permis d'obtenir les principaux résultats de la campagne agricole 2023/2024.

3 RESULTATS DEFINITIFS DE LA CAMPAGNE AGRICOLE 2023-2024

Cette section présente les principaux résultats de la campagne agricole 2023/2024. Ainsi sont présentés et analysés dans cette section les superficies emblavées, les rendements, les productions et les facteurs de perte.

3.1 SUPERFICIE EMBLAVEES

Cette partie vise à analyser les superficies des différentes spéculations emblavées au cours de cette campagne agricole 2023/2024 ainsi que leur évolution sur les cinq dernières années. Elle se subdivise en trois sous sections : la première porte sur l'évolution des superficies des cultures céréalières ; la troisième sous-section analyse les superficies des autres cultures vivrières après avoir analysé la superficie des cultures de rente à la deuxième section.

3.1.1 Superficie des cultures céréalières

La superficie totale des céréales au cours de cette campagne agricole 2023/2024 est estimée à 4 215 867 hectares. Cette superficie est dominée par trois cultures principalement qui sont le sorgho blanc (34%), le maïs (29%) et le mil (23%). Elle est en baisse de 1,98% par rapport à celle de la campagne précédente et en baisse de 1,63% par rapport à la moyenne quinquennale. Les cultures ayant connu des hausses de superficies par rapport à l'année passée sont le fonio, le maïs et le riz. En effet, ces trois spéculations ont connu respectivement une hausse de 168 %, 12% et 9% par rapport à la campagne passée. La baisse des superficies céréalières est beaucoup imputable aux facteurs comme l'installation tardive de la campagne agricole, la situation sécuritaire difficile. Par contre, la hausse remarquable des superficies de riz et du maïs serait le résultat de la mise en œuvre des projets et programmes dont une de leur priorité est le développement des bas-fonds.

Le tableau ci-dessous présente l'évolution des superficies des cultures céréalières sur les cinq dernières campagnes.

Tableau 1: Evolution des superficies des cultures céréalières

Année	Mil	Maïs*	Riz	Fonio	Sorgho blanc	Sorgho rouge	Ensemble
2018-2019	1 393 878	1 019 181	160 949	14 133	1 547 368	360 283	4 495 792
2019-2020	1 176 512	1 014 907	177 256	13 938	1 545 303	344 869	4 272 786
2020-2021	1 065 735	1 089 389	201 734	13 354	1 376 027	358 587	4 104 827
2021-2022	976 335	1 218 764	221 052	10 693	1 411 009	416 164	4 254 017
2022-2023	1 043 257	1 090 429	198 473	10 231	1 483 713	474 959	4 301 063
Moyenne	1 131 144	1 086 534	191 893	12 470	1 472 684	390 973	4 285 697
2023/2024	963 108	1 219 167	212 294	27 514	1 422 119	371 664	4 215 867
Variation annuelle	-7,68%	11,81%	6,96%	168,94%	-4,15%	-21,75%	-1,98%
Variation moyenne quinquennale	-14,86%	12,21%	10,63%	120,65%	-3,43%	-4,94%	-1,63%

Source : DSSE/DGESS/MARAH, 2024

3.1.2 Superficie des cultures de rente

Le tableau ci-dessous donne un aperçu sur les superficies des cultures de rente de la présente campagne ainsi que leur évolution sur les cinq dernières années. Il montre que l'ensemble des superficies des cultures de rente au cours de la campagne agricole 2023/2024 est estimée à 1 876 568 hectares. Comparée à la campagne écoulée, l'on note qu'à l'exception de la

superficie de l'arachide qui a connu une hausse estimée à 20,95%, les superficies des autres cultures de rente ont connu des baisses. La superficie de l'ensemble des cultures de rente quant à elle a connu une hausse de 1,74% par rapport à la campagne précédente et une hausse de 8,74% par rapport à la moyenne quinquennale.

Tableau 2 : Evolution des superficies des cultures de rente

Année	COTON	ARACHIDE	SESAME	SOJA	RENTE
2018-2019	473 375	394 031	438 941	28 206	1 334 553
2019-2020	590 999	485 703	617 749	44 699	1 739 150
2020-2021	566 635	670 798	644 890	83 371	1 965 694
2021-2022	611 325	646 303	388 916	98 204	1 744 749
2022-2023	692 036	623 769	396 151	132 528	1 844 484
Moyenne	586 874	564 121	497 329	77 402	1 725 726
2023/2024	612 380	754 457	386 937	122 794	1 876 568
Variation annuelle	-11,51%	20,95%	-2,33%	-7,34%	1,74%
Variation moyenne quinquennale	4,35%	33,74%	-22,20%	58,64%	8,74%

Source : DSSE/DGESS/MARAH, 2024

3.1.3 Superficie des autres cultures vivrières

Le tableau ci-dessous présente les évolutions des superficies des autres cultures vivrières sur les cinq dernières années. Dans l'ensemble, on note des fluctuations des superficies des autres cultures vivrières sur les cinq dernières années. En effet, estimées à 543 856 hectares cette année, la superficie des autres cultures vivrières a connu une baisse de 2,72% par rapport à la campagne précédente et une hausse de 21,87% par rapport à la moyenne quinquennale. Parmi les autres cultures vivrières, seule l'igname a enregistré une hausse de superficie par rapport à la campagne précédente (20,73%).

Tableau 3 : évolution des superficies des autres cultures vivrières.

Année	IGNAME	PATATE	NIEBE	VOANDZOU	AUTRES CULTURES VIVRIERES
2018-2019	5 579	4 883	378 942	57 591	446 996
2019-2020	7 180	5 907	339 620	59 926	412 632
2020-2021	7 335	12 773	297 756	61 909	379 772
2021-2022	6 369	9 763	361 470	55 190	432 793
2022-2023	3 974	17 328	483 413	54 371	559 087
Moyenne	6 087	10 131	372 240	57 797	446 256
2023/2024	4 798	14 556	471 005	53 497	543 856
Variation annuelle	20,73%	-16,00%	-2,57%	-1,61%	-2,72%
Variation moyenne quinquennale	-21,18%	43,68%	26,53%	-7,44%	21,87%

Source : DSSE/DGESS/MARAH, 2024

3.2 RENDEMENTS PAR CULTURE

Cette sous-section analyse successivement les rendements des cultures céréalières, des cultures de rente et des autres cultures vivrières.

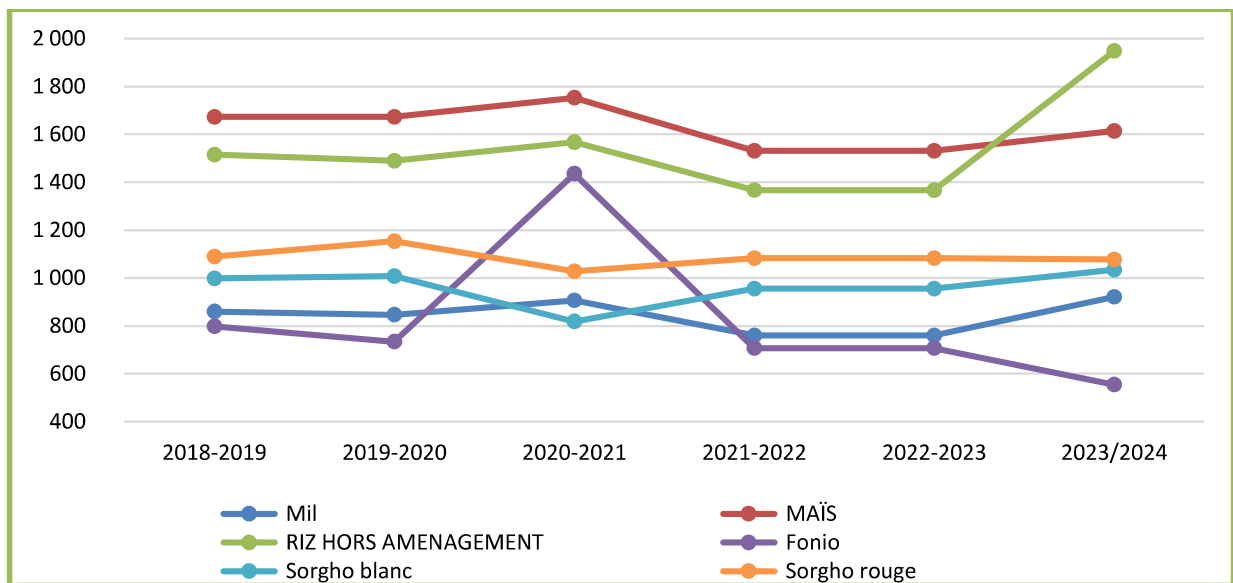
3.2.1 Rendement des cultures céréalières

Au niveau national, les rendements moyens en pure des principales cultures céréalières sont 922 kg/ha pour le mil, 1 614 kg/ha pour le maïs, 1 948 kg/ha pour le riz, 1 034 kg/ha pour le sorgho blanc, 1 077 kg/ha pour le sorgho rouge et 554 kg/ha pour le fonio.

Comparativement à la campagne agricole passée, ces rendements connaissent une hausse sauf au niveau du fonio et celui du sorgho rouge où des baisses ont été enregistrées. Par rapport à la moyenne des 5 dernières campagnes, il ressort des tendances similaires pour toutes les céréales.

De manière générale, les rendements évoluent en dents de scie ces cinq (05) dernières années. Cela est en partie due aux aléas climatiques.

Figure 1 : Evolution des rendements des cultures céréalière de 2018 à 2023



Source : [Source : DSSE/DGESS/MARAH, 2024](#)

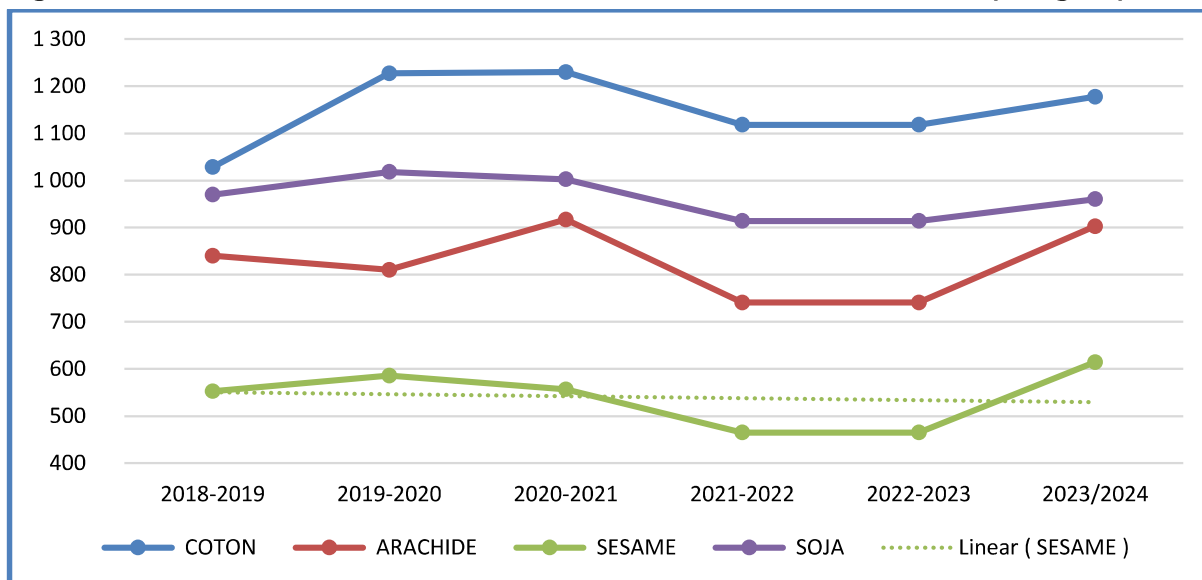
3.2.2 Rendement des cultures de rente

Les rendements des cultures de rente en pure pour la présente campagne sont de 1 178 kg/ha pour le coton, de 903 kg/ha pour l'arachide, de 614 kg/ha pour le sésame et de 961 kg/ha pour le soja, au niveau national.

Comparativement à la campagne agricole passée et à la moyenne des cinq (05) dernières années, toutes les spéculations de rente ont enregistré des hausses de rendement, sauf le soja qui a connu une baisse de rendement par rapport à la moyenne quinquennale.

A l'image des rendements de cultures céréalières, les rendements des cultures de rente ont fluctué au cours des 5 dernières campagnes.

Figure 2 : Evolution des rendements des cultures de rente de 2011 à 2016 (en kg/ha)



Source : DSSE/DGESS/MARAH, 2024

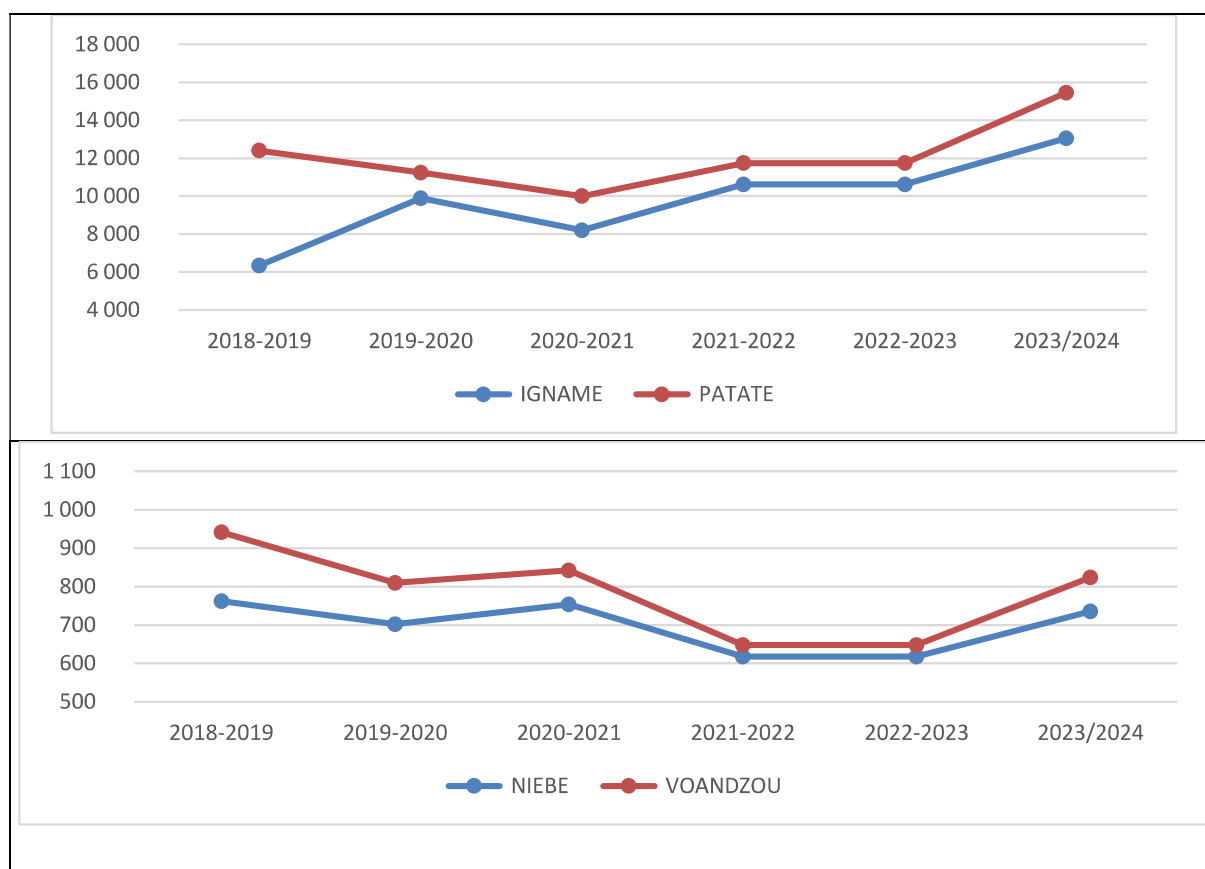
3.2.3 Rendement des autres cultures vivrières

Au national, les rendements des autres cultures vivrières sont de 13 050 kg/ha pour l'igname, de 15459 kg/ha pour la patate, de 735 kg/ha pour le niébé et de 824 kg/ha pour le voandzou.

Comparés à la campagne passée et à la moyenne des cinq (05) dernières années, les rendements de l'ensemble des autres cultures vivrières connaissent des hausses significatives.

Les rendements des autres cultures vivrières connaissent également des fluctuations importantes dans leur évolution historique. La tendance d'évolution sur les 5 dernières campagnes est à la hausse pour l'igname et la patate mais en baisse pour le niébé et le voandzou.

Figure 3 : Evolution des rendements des autres cultures vivrières de 2018 à 2023



Source : DSSE/DGESS/MARAH, 2024

3.3 PRODUCTION

Cette section porte sur l'analyse des productions des différentes cultures au cours de la campagne agricole 2023/2024 ainsi que les tendances sur les cinq dernières années.

3.3.1 Production des cultures céréalières

La production des cultures céréalières est estimée à 5 147 924 tonnes pour la campagne agricole 2023/2024. Cette production est en baisse de 0,60 % par rapport à celle de la dernière campagne agricole. Comparée à la moyenne des cinq dernières années, elle a connu une baisse de 2,39%. Cependant, il convient de noter que le fonio, le riz et le maïs ont enregistré des hausses de production. En effet, ces trois spéculations ont respectivement connu des hausses de 86,28%, 14,86 % et 10,22 % par rapport à la campagne agricole passée.

Les productions des cultures céréalières sont à l'image de l'évolution des superficies. Ces résultats montrent que les superficies constituent toujours les principales variables d'ajustement des productions agricoles au Burkina Faso.

Le tableau ci-dessous fait la synthèse des différentes productions céréalières sur les cinq dernières années.

Tableau 4 : synthèse des productions céréalières (en tonne)

Année	Mil	Maïs*	Riz*	Fonio	Sorgho blanc	Sorgho rouge	Ensemble
2018-2019	1 189 079	1 700 127	350 392	11 270	1 528 848	400 987	5 180 702
2019-2020	970 176	1 710 898	376 527	10 238	1 467 998	403 794	4 939 630
2020-2021	957 253	1 920 101	451 421	10 758	1 425 103	414 467	5 179 104
2021-2022	705 345	1 853 510	451 014	7 550	1 207 786	435 936	4 661 140
2022-2023	907 745	1 810 276	438 982	8 187	1 492 369	521 500	5 179 059
Moyenne	945 919	1 798 982	413 667	9 601	1 424 421	435 337	5 027 927
2023/2024	861 039	1 995 359	504 254	15 250	1 366 574	405 448	5 147 924
Variation annuelle	-5,15%	10,22%	14,87%	86,28%	-8,43%	-22,25%	-0,60%
Variation moyenne quinquennale	-8,97%	10,92%	21,90%	58,85%	-4,06%	-6,87%	2,39%

Source : DSSE/DGESS/MARAH, 2024

3.3.2 Production des cultures de rente

Le tableau ci-dessous présente l'évolution de la production des cultures de rente sur les cinq dernières années. La production des cultures de rente de la campagne agricole 2023/2024 est évaluée à 1 782 736 tonnes. Comparée à la campagne passée, et à la moyenne des cinq dernières années, elle est respectivement en hausse de 12,19% et de 18,94%. Hormis le soja, toutes les spéculations qui composent ce groupe de cultures ont enregistrées des hausses de productions par rapport à l'année passée.

Tableau 5 : Evolution de la production des cultures de rente (en tonne)

Année	COTON	ARACHIDE	SESAME	SOJA	RENTE
2018-2019	482 173	329 783	253 936	31 314	1 097 206
2019-2020	724 232	396 129	374 703	51 708	1 546 771
2020-2021	696 636	630 526	384 614	98 513	1 810 289
2021-2022	680 767	477 254	186 449	106 675	1 451 144
2022-2023	668 633	559 064	208 796	152 540	1 589 034
Moyenne	650 488	478 551	281 699	88 150	1 498 889
2023/2024	723 172	683 183	247 157	129 225	1 782 736
Variation annuelle	8,16%	22,20%	18,37%	-15,28%	12,19%
Variation moyenne quinquennale	11,17%	42,76%	-12,26%	46,60%	18,94%

Source : DSSE/DGESS/MARAH, 2024

3.3.3 Production des autres cultures vivrières

Le tableau ci-dessous présente les productions des autres cultures vivrières. Il ressort de l'analyse de ce tableau que la production globale des autres cultures vivrières est évaluée à 1 083 940 tonnes. Comparée à la campagne dernière et à la moyenne des cinq dernières années, elle est en hausse respectivement de 1,81% et 21,63%. A l'exception de la production du niébé qui a enregistré une contre-performance par rapport à la campagne passée, les productions des autres cultures vivrières ont connu des augmentations. En confrontant les productions de ces différentes cultures à leur rendement et superficie, des disparités apparaissent dans leur explication. En effet, la hausse de la production de la patate et du voandzou est en grande partie expliquée par l'amélioration des rendements (hausse de 31,70% et de 27,27% respectivement par rapport à la campagne passée) alors que la hausse de la production de l'igname serait le résultat d'un accroissement simultané des superficies et des rendements. La baisse de la production du niébé quant à elle, tire sa source de la baisse des superficies.

Tableau 6 : Evolution des productions des autres cultures vivrières (en tonne)

Année	IGNAME	PATATE	NIEBE	VOANDZOU	AUTRES CULTURES VIVRIERES
2018-2019	35 909	64 537	683 174	63 333	846 953
2019-2020	50 152	66 383	707 994	58 435	882 964
2020-2021	62 186	126 559	704 539	74 647	967 931
2021-2022	74 284	114 925	454 840	49 409	693 458
2022-2023	62 662	115 580	829 204	57 209	1 064 654
Moyenne	57 039	97 597	675 950	60 607	891 192
2023/2024	63 644	223 608	737 105	59 583	1 083 940
Variation annuelle	1,57%	93,47%	-11,11%	4,15%	1,81%
Variation moyenne quinquennale	11,58%	129,11%	9,05%	-1,69%	21,63%

Source : DSSE/DGESS/MARAH, 2024

3.4. LES FACTEURS DE PERTE

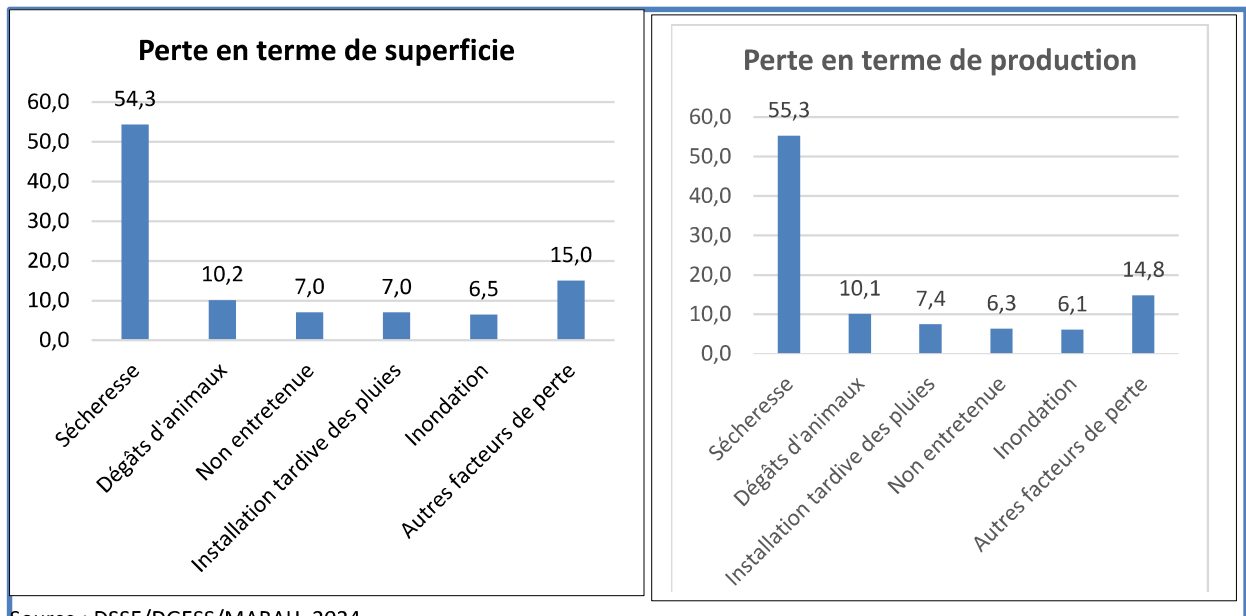
3.4.1. Causes des pertes

Au niveau national, 35,9% des parcelles ont connu des pertes ayant affectées les superficies. Quant aux pertes affectant les productions, 39,8% des parcelles ont enregistré ce type de pertes.

Plusieurs facteurs sont à l'origine de ces pertes. Cependant, ils sont principalement dominés par la sécheresse, les dégâts d'animaux et l'installation tardive de la campagne.

Les figures ci-dessous indiquent la part de chaque facteur de perte en termes de superficie et en termes de production.

Figure 4 : Part de chaque facteur dans les pertes enregistrées (en %)



Source : DSSÉ/DGESS/MARAH, 2024

3.4.2. Analyse des principaux facteurs de pertes

Les principaux facteurs de perte analysés dans cette section sont : la sécheresse, les dégâts d'animaux et l'installation tardive de la campagne.

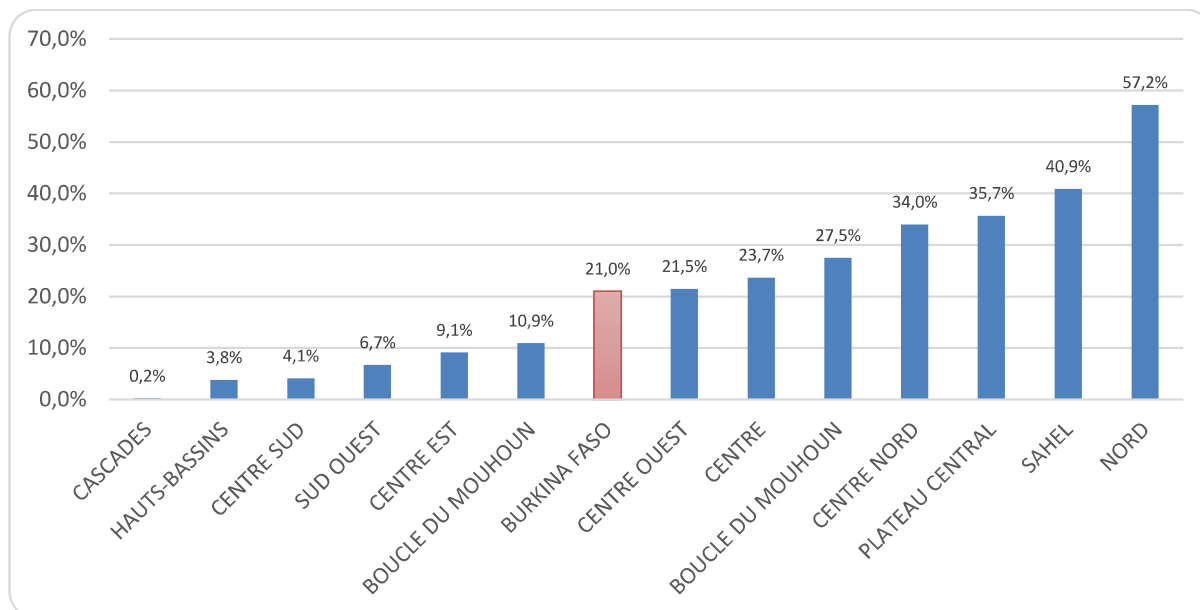
3.4.2.1. Sécheresse

Parcelles atteintes par la sécheresse

La campagne agricole 2023/2024 a connue des poches de sécheresse dans plusieurs régions du pays. En effet, 21% des parcelles ont été affectées par la sécheresse. Les régions les plus affectées par le phénomène sont le Nord, le Sahel et le Plateau central, avec respectivement 57,2%, 40,9%, 35,7% des parcelles affectées. Les régions des cascades et des Hauts bassins sont les moins touchées par le phénomène, avec respectivement 0,2% et 3,8% des parcelles touchés.

Au niveau national, les parcelles les plus affectées par la sécheresse sont celles abritant les spéculations de sorgho blanc (29,7%), de niébé (27,6% des parcelles), du voandzou (27,4% des parcelles).

Figure 5 : Pourcentage des parcelles ayant a été affectée par une sécheresse

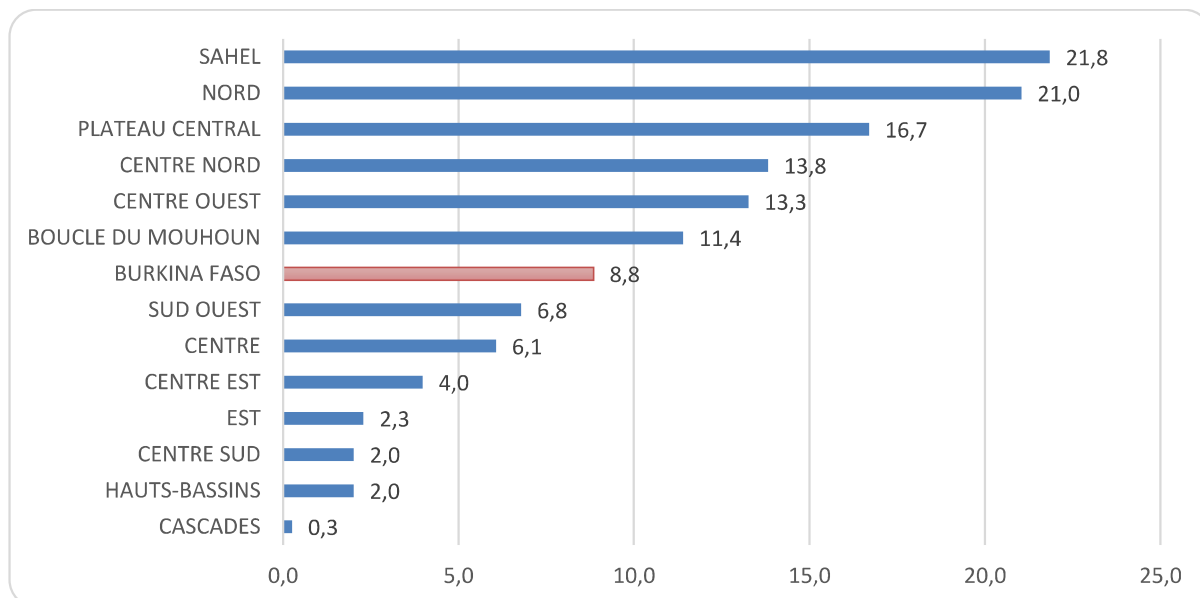


Source : DSSE/DGESS/MARAH, 2024

Superficies des parcelles atteintes par la sécheresse

Pour ce qui est des superficies des parcelles affectées par la sécheresse, on note que les 21% des parcelles atteintes par la sécheresse représentent 8% des superficies soit au total 586 047 ha. Ce taux est plus élevé dans les régions du Sahel (21,8% des superficies de la région (40 088 ha)), du Nord (21% des superficies de la région (82 139 ha)), du Plateau Central (16,7% des superficies de la région (47 200 ha)). Il est faible dans les régions des Cascades, des Hauts Bassins et du Centre Sud, avec respectivement 0,3%, 2% et 2% des superficies de ces régions. Au niveau national, les cultures dont les superficies ont été les plus affectées par la sécheresse sont le sorgho blanc (13,29% des superficies), le niébé (11,9% des superficies), le mil (11,2% des superficies).

Figure 6 : % des superficies affectées par des sécheresses en 2023/2024



Source : DSSE/DGESS/MARAH, 2024

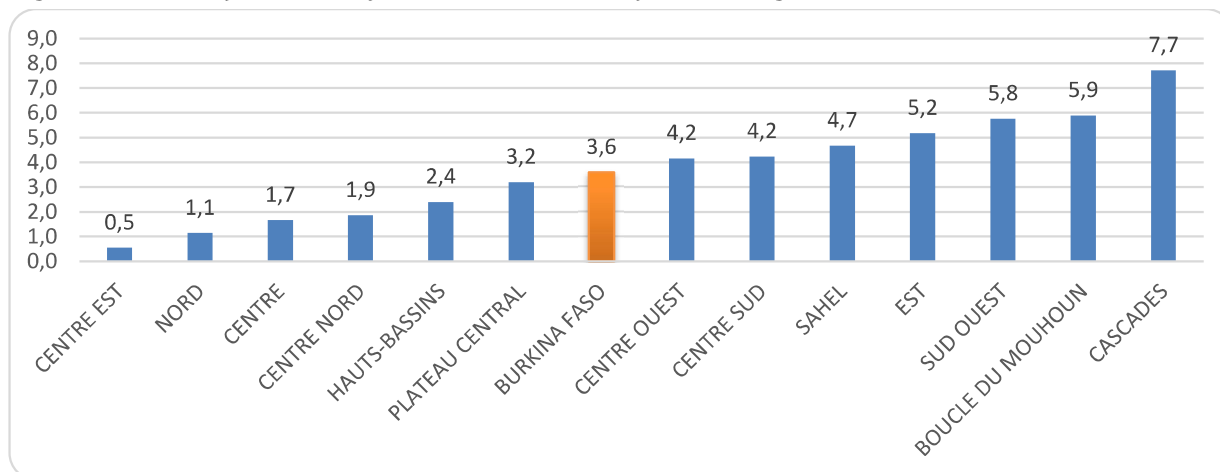
3.4.2.2. Dégâts d’animaux

Parcelles ayant subi de dégâts d’animaux

Les dégâts d’animaux constituent l’un des facteurs qui affecte la production agricole. En effet 3,6% des parcelles ont été affectées par des dégâts d’animaux. Les régions les plus affectées par le phénomène sont les Cascades, la Boucle du Mouhoun et le Sud-Ouest avec respectivement 7,7%, 5,9%, 5,8% des parcelles affectées. Les régions du Centre-Est, du Nord et du Centre sont les moins touchées par le phénomène avec respectivement 0,5%, 1,1% et 1,7% des parcelles emblavées.

Au niveau national, les parcelles les plus affectées par la sécheresse sont celles des cultures du fonio (9,9%) du riz haute terre (4,7%) et du mil (4,7%).

Figure 7 : % des parcelles ayant a été affectées par des dégâts d’animaux



Source : DSSE/DGESS/MARAH, 2024

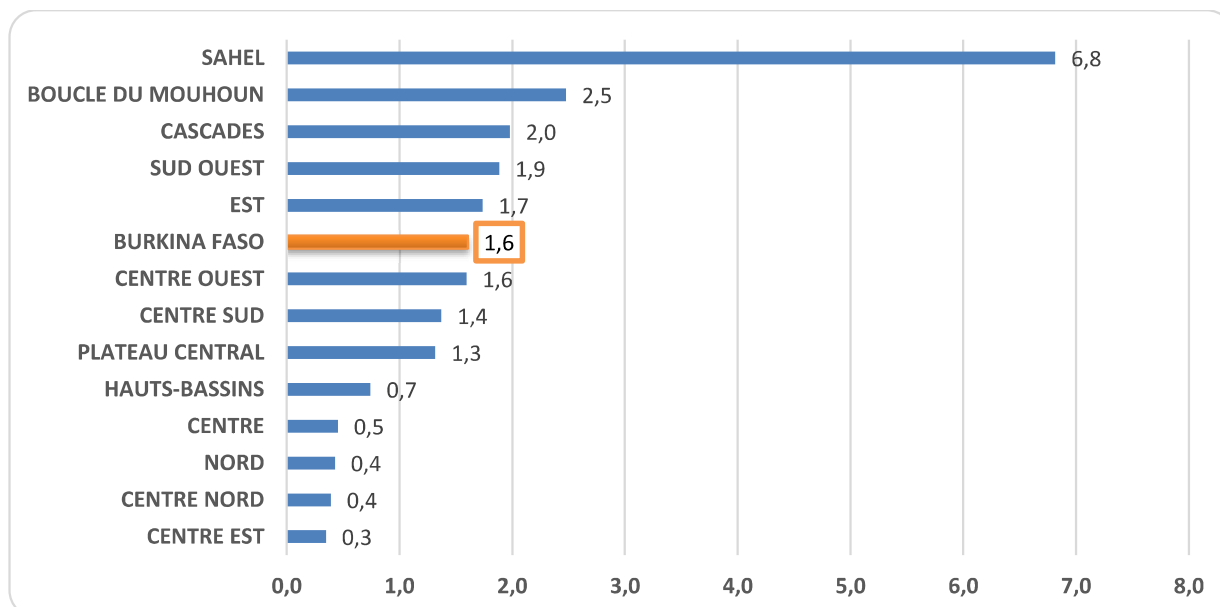
Superficies des parcelles affectées par les dégâts d’animaux

Pour ce qui est des superficies des parcelles affectées par les dégâts d’animaux, on note que l’ensemble des 3,6% des parcelles atteintes par les dégâts d’animaux représentent 1,6% des superficies emblavées soit au total 106 382 ha. Ce taux est plus élevé dans les régions du Sahel

(6,8% des superficies de la région) correspondant à 12 503 ha, de la Boucle du Mouhoun (2,5% des superficies de la région) correspondant à 32727 ha et des Cascades (2% des superficies de la région) correspondant à 7 568 ha. Il est faible dans les régions du Centre-Est, du Centre-Nord et du Nord avec respectivement 0,3%, 0,4% et 0,4% des superficies de ces régions.

Au niveau national, les cultures dont les superficies ont été les plus affectées par les dégâts d'animaux sont le mil (2,7% des superficies), le niébé (2,7,9% des superficies) et le sorgho blanc (2,1% des superficies)

Figure 8 : % des superficies affectées par des dégâts d'animaux en 2023/2024



Source : DSSE/DGESS/MARAH, 2024

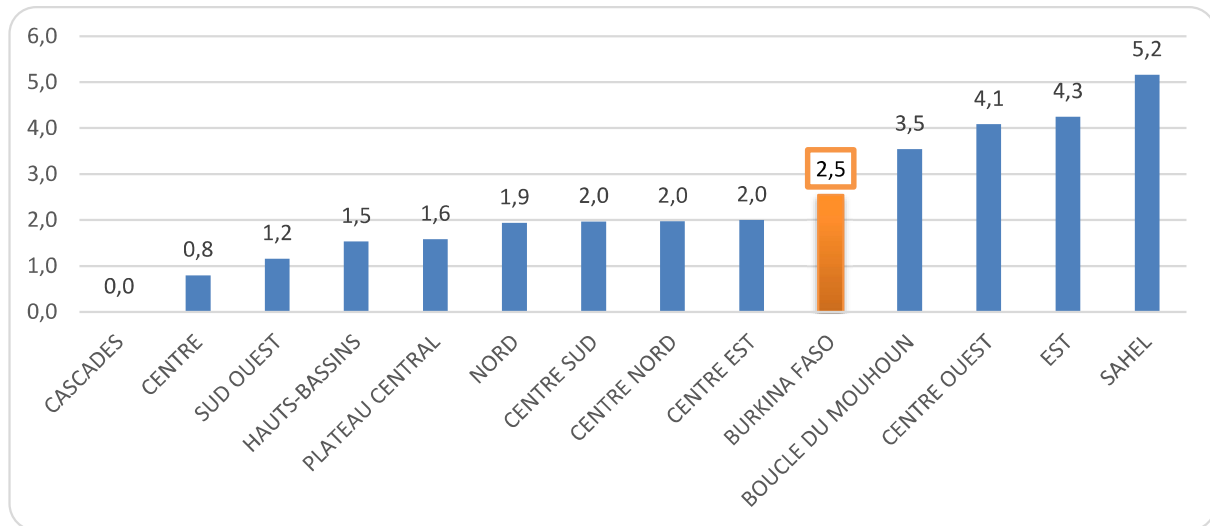
3.4.2.3. L'installation tardive de la campagne

Parcelles installées tardivement

Au niveau national, 2,5% des parcelles ont rencontré des pertes liées à l'installation tardive des pluies. Au cours de la campagne agricole 2023/2024, les parcelles des régions du Sahel (5,2% des parcelles), de l'Est (4,3%) et du Centre Ouest (4,1%) ont été les plus affectées. Par contre, les Cascades, le Centre et le Sud-Ouest sont les régions les moins touchées par ce facteur avec respectivement 0%, 0,8% et 1,2% de parcelles emblavées.

L'analyse selon le type de culture montre que les parcelles de mil sont les plus affectées par l'installation tardive des pluies (4,2%), suivies de celles de la patate (3,3%) et du maïs (3,2%).

Figure 9 : % des parcelles ayant a été affectées par l'installation tardive des pluies



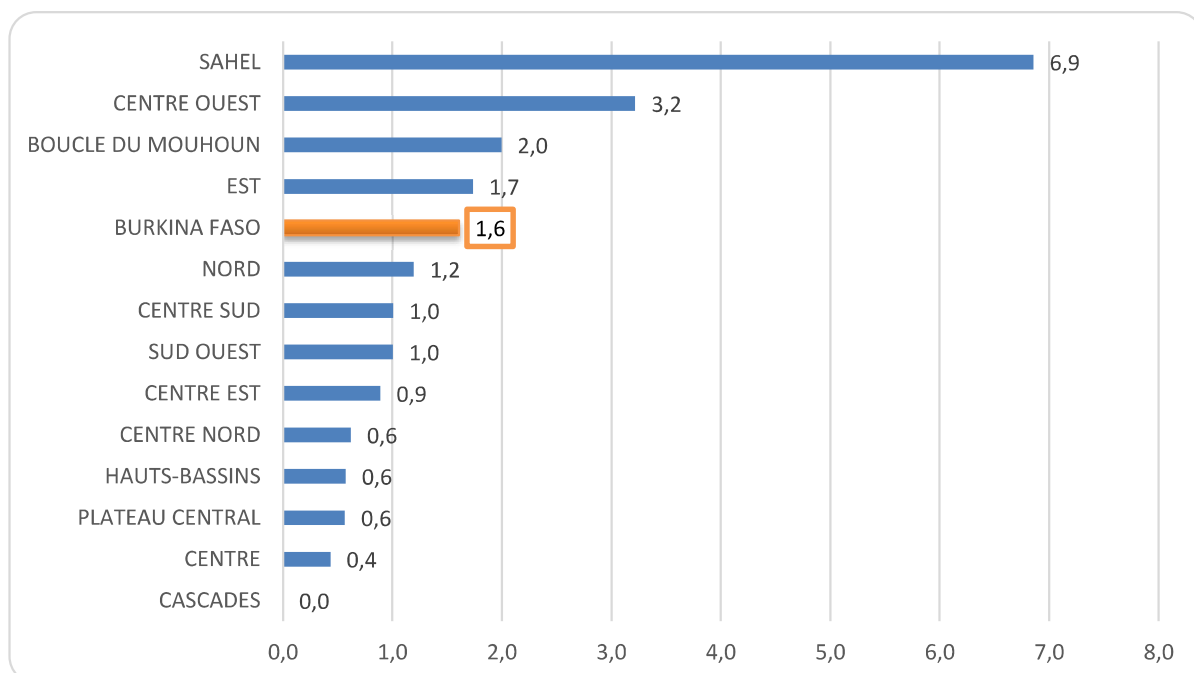
Source : DSSE/DGESS/MARAH, 2024

Superficies des parcelles affectées par l'installation tardive des pluies

En termes de superficies affectées par l'installation tardive des pluies, on note que ce facteur a affecté 1,6% de la superficie totale emblavée de la campagne. La région du Sahel vient en tête en termes de pertes liées à ce facteur avec 6,9% des superficies de la région suivi du Centre-Ouest et de la Boucle du Mouhoun avec respectivement 3,2% et 2% des superficies emblavées de ces régions. La région des Cascades est la région la moins touchée par le phénomène. Ainsi dans cette région, aucune perte liée à ce facteur n'a été signalée.

Une analyse selon le type indique que la culture la plus affectée par l'installation tardive des pluies est le mil, le sorgho blanc et le maïs avec respectivement des proportions de 2,8%, 2,4% et 1,8% des superficies emblavées de ces cultures.

Figure 10 : % des superficies affectées par l'installation tardive des pluies



Source : DSSE/DGESS/MARAH, 2024

CONCLUSION

L'objectif de ce rapport était de présenter et d'analyser les différents agrégats définitifs de la campagne agricole 2023/2024, de dégager les principaux facteurs de pertes d'une part, et d'autre part, passer en revue la méthodologie de l'EPA. Pour atteindre ce double objectif, une méthodologie descriptive des données a été adoptée.

Il ressort des analyses que la production céréalière de la présente campagne est en légère baisse de 0,6% par rapport à celle de la campagne écoulée. La production des cultures de rente de la campagne courante quant à elle, a connu une hausse à deux chiffres (12,19%) par rapport à celle de la campagne passée. Quant aux autres cultures vivrières, elles enregistrent une hausse de la production estimée à 1,81% par rapport à la campagne écoulée

Aussi, de l'analyse des facteurs qui pèsent négativement sur les performances agricoles, il est ressort que les postes de sécheresses, les dégâts d'animaux et les installations tardives des pluies sont les principaux facteurs de pertes qui contribuent à tirer les productions par le bas.

ANNEXES

Annexe 1 : Principaux tableaux sur les superficie

Annexe 1 1 : Superficie définitive (en ha) totale de céréales- EPA 2023/2024

Rég/prov	MIL	MAÏS*	RIZ*	FONIO	SORGHO BLANC	SORGHO ROUGE	CEREALES
Centre	2 667	12 533	1 780	-	10 200	3 410	30 589
Kadiogo	2 667	12 533	1 780	-	10 200	3 410	30 589
Plateau Central	29 674	40 178	3 485	-	90 366	30 155	193 859
Ganzourgou	8 700	24 783	1 714	-	39 226	26 563	100 985
Oubritenga	11 485	10 351	762	-	31 785	1 584	55 967
Kourwéogo	9 489	5 044	1 010	-	19 356	2 008	36 907
Centre Nord	32 069	22 533	4 181	-	182 985	2 156	243 924
Bam	5 418	4 767	852	-	55 221	994	67 253
Namentenga	6 070	5 503	1 328	-	38 839	82	51 822
Sanmatenga	20 580	12 262	2 002	-	88 925	1 080	124 850
Centre Ouest	121 298	139 301	12 941	-	286 141	71 057	630 739
Boulkiemdé	29 937	17 718	4 396	-	106 328	16 431	174 810
Sanguié	52 486	9 187	1 336	-	81 492	5 929	150 431
Sissili	12 555	64 573	6 179	-	41 185	7 117	131 608
Ziro	26 321	47 824	1 029	-	57 136	41 580	173 891
Centre Sud	37 922	70 137	13 928	-	14 483	42 703	179 173
Bazèga	16 068	17 995	615	-	6 275	15 041	55 994
Nahouri	5 588	28 831	5 736	-	1 586	11 381	53 122
Zoundweogo	16 266	23 311	7 577	-	6 622	16 282	70 057
Sahel	139 868	3 399	504	-	26 297	540	170 608
Oudalan	32 765	-	55	-	2 223	-	35 043
Séno	59 547	871	171	-	8 040	537	69 166
Soum	37 056	2 060	54	-	2 265	-	41 434
Yagha	10 500	468	224	-	13 768	3	24 964
Boucle du Mouhoun	293 010	179 371	31 056	26 020	263 730	40 104	833 293
Kossi	126 831	17 816	3 250	26 020	41 908	13 594	229 420
Mouhoun	39 887	51 550	4 484	-	65 426	4 819	166 167
Sourou	21 393	6 582	2 060	-	43 083	1 307	74 425
Balé	9 009	59 200	2 903	-	5 976	15 784	92 872
Banwa	47 763	35 262	15 737	-	43 692	1 930	144 383
Nayala	48 127	8 961	2 623	-	63 647	2 670	126 026
Est	120 290	68 175	32 141	1	173 682	16 087	410 376

Rég/prov	MIL	MAÏS*	RIZ*	FONIO	SORGHO BLANC	SORGHO ROUGE	CEREALES
Gnagna	25 534	8 788	1 845	-	66 692	-	102 859
Gourma	56 007	12 557	2 577	1	43 592	12 445	127 178
Tapoa	31 495	17 271	22 046	-	55 941	-	126 752
Komandjoari	150	5 684	205	-	5 256	-	11 294
Kompienga	7 104	23 876	5 470	-	2 202	3 641	42 293
Centre Est	58 688	106 309	29 788	-	34 610	65 802	295 197
Boulgou	41 433	59 498	14 033	-	7 571	14 404	136 940
Kouritenga	9 647	11 812	5 862	-	21 087	33 145	81 553
Koulpélgo	7 608	34 999	9 894	-	5 951	18 252	76 704
Nord	50 861	27 528	6 544	-	208 172	2 758	295 863
Passoré	16 976	6 887	1 732	-	86 956	2 497	115 049
Yatenga	22 466	12 272	2 188	-	69 618	228	106 772
Loroum	5 281	1 688	1 691	-	8 510	-	17 170
Zonoma	6 138	6 681	933	-	43 087	34	56 873
Sud Ouest	33 159	125 252	8 830	-	65 773	43 226	276 239
Bougouriba	9 683	25 707	2 685	-	7 377	11 881	57 332
Poni	8 250	35 896	1 607	-	14 760	14 421	74 934
Ioba	11 419	50 369	3 693	-	33 936	16 241	115 658
Noumbiel	3 808	13 279	845	-	9 700	683	28 315
Hauts Bassins	33 917	283 619	42 402	678	57 446	33 994	452 056
Houet	22 539	88 097	14 796	-	32 566	16 023	174 020
Kéné Dougou	9 444	91 217	16 258	678	14 049	3 741	135 386
Tuy	1 934	104 305	11 349	-	10 831	14 231	142 650
Cascades	9 686	140 830	24 715	815	8 233	19 672	203 950
Comoé	2 451	103 551	18 628	190	7 174	18 382	150 376
Léraba	7 234	37 279	6 087	625	1 060	1 290	53 574
Burkina Faso	963 108	1 219 167	212 294	27 514	1 422 119	371 664	4 215 867

Source : Direction des Statistiques Sectorielles et de l'Evaluation/DGESS/MARAH

Annexe 1 2 : Superficie des céréales sur les cinq dernières années

Année	Mil	Maïs*	Riz*	Fonio	Sorgho blanc	Sorgho rouge	Ensemble
2018-2019	1 393 878	1 019 181	160 949	14 133	1 547 368	360 283	4 495 792
2019-2020	1 176 512	1 014 907	177 256	13 938	1 545 303	344 869	4 272 786
2020-2021	1 065 735	1 089 389	201 734	13 354	1 376 027	358 587	4 104 827
2021-2022	976 335	1 218 764	221 052	10 693	1 411 009	416 164	4 254 017
2022-2023	1 043 257	1 090 429	198 473	10 231	1 483 713	474 959	4 301 063
Moyenne	1 131 144	1 086 534	191 893	12 470	1 472 684	390 973	4 285 697
2023/2024	963 108	1 219 167	212 294	27 514	1 422 119	371 664	4 215 867
Variation annuelle	-7,68%	11,81%	6,96%	168,94%	-4,15%	-21,75%	-1,98%
Variation moyenne quinquennale	-14,86%	12,21%	10,63%	120,65%	-3,43%	-4,94%	-1,63%

Source : Direction des Statistiques Sectorielles et de l'Evaluation/DGESS/MARAH

Annexe 1 3 : Superficie totale définitive des cultures de rente 2023/2024

Rég/prov	COTON	ARACHIDE	SESAME	SOJA	RENTE
Centre	-	7 162	1 148	40	8 350
Kadiogo	-	7 162	1 148	40	8 350
Plateau Central	8 437	29 310	8 311	32	46 090
Ganzourgou	8 437	13 843	4 561	30	26 871
Oubritenga	-	11 996	2 011	-	14 007
Kourwéogo	-	3 471	1 739	2	5 212
Centre Nord	57	36 634	8 201	-	44 892
Bam	-	2 872	693	-	3 565
Namentenga	-	13 616	758	-	14 374
Sanmatenga	57	20 146	6 750	-	26 953
Centre Ouest	29 844	81 004	127 973	29 160	267 981
Boulkiemdé	-	37 419	2 336	-	39 755
Sanguié	1 326	12 162	6 581	6	20 076
Sissili	7 243	16 980	50 968	28 248	103 439
Ziro	21 275	14 444	68 089	905	104 712
Centre Sud	10 131	38 666	16 460	8 113	73 370
Bazèga	319	6 692	3 130	31	10 172
Nahouri	5 776	11 770	7 287	7 769	32 602
Zoundweogo	4 036	20 204	6 042	313	30 596
Sahel	-	4 661	1 489	-	6 150
Oudalan	-	-	156	-	156
Séno	-	86	11	-	97
Soum	-	2 437	154	-	2 590
Yagha	-	2 138	1 167	-	3 305
Boucle du Mouhoun	233 454	113 735	102 236	2 061	451 486

Rég/prov	COTON	ARACHIDE	SESAME	SOJA	RENTE
Kossi	3 263	18 420	41 969	-	63 652
Mouhoun	107 830	20 602	5 458	1 968	135 858
Sourou	-	12 482	4 455	-	16 937
Balé	91 390	27 901	17 165	10	136 465
Banwa	27 589	25 060	26 772	83	79 503
Nayala	3 382	9 271	6 418	-	19 071
Est	3 836	110 171	34 429	14 204	162 640
Gnagna	-	69 662	780	-	70 442
Gourma	3 836	8 732	15 095	1 354	29 017
Tapoa	-	29 224	11 405	2 201	42 830
Komandjoari	-	2 553	2 242	1 148	5 943
Kompienga	-	-	4 908	9 500	14 408
Centre Est	8 568	105 777	12 053	16 993	143 391
Boulgou	918	68 385	361	8 988	78 652
Kouritenga	1 604	18 037	2 178	66	21 885
Koulpélgo	6 046	19 356	9 514	7 939	42 854
Nord	-	51 587	4 586	-	56 173
Passoré	-	15 423	3 224	-	18 647
Yatenga	-	17 448	832	-	18 280
Loroum	-	11 341	-	-	11 341
Zoncoma	-	7 375	530	-	7 905
Sud Ouest	34 888	35 654	30 822	4 890	106 254
Bougouriba	2 680	9 726	1 996	1 664	16 066
Poni	976	3 316	544	403	5 240
Ioba	31 232	20 490	28 225	2 570	82 517
Noumbiel	-	2 123	57	253	2 432
Hauts Bassins	229 791	79 064	9 882	45 907	364 644
Houet	49 907	30 622	5 854	14 806	101 189
KénéDougou	77 444	26 255	769	18 892	123 360
Tuy	102 440	22 188	3 259	12 209	140 095
Cascades	53 374	61 029	29 347	1 395	145 146
Comoé	39 861	48 931	15 972	1 386	106 150
Léraba	13 513	12 098	13 375	9	38 996
Burkina Faso	612 380	754 457	386 937	122 794	1 876 568

Source : Direction des Statistiques Sectorielles et de l'Evaluation/DGESS/MARAH

Annexe 1 4 : Superficie des cultures de rentes cinq dernières années

Année	COTON	ARACHIDE	SESAME	SOJA	RENTE
2018-2019	473 375	394 031	438 941	28 206	1 334 553
2019-2020	590 999	485 703	617 749	44 699	1 739 150
2020-2021	566 635	670 798	644 890	83 371	1 965 694
2021-2022	611 325	646 303	388 916	98 204	1 744 749
2022-2023	692 036	623 769	396 151	132 528	1 844 484
Moyenne	586 874	564 121	497 329	77 402	1 725 726
2023/2024	612 380	754 457	386 937	122 794	1 876 568
Variation annuelle	-11,51%	20,95%	-2,33%	-7,34%	1,74%
Variation moyenne quinquennale	4,35%	33,74%	-22,20%	58,64%	8,74%

Source : Direction des Statistiques Sectorielles et de l'Evaluation/DGESS/MARAH

Annexe 1 5 : Superficie totale définitive des autres cultures vivrières 2023/2024

Rég/prov	IGNAME	PATATE	NIEBE	VOANDZOU	AUTRES CULTURES VIVRIERES
Centre	-	-	5 477	1 278	6 756
Kadiogo	-	-	5 477	1 278	6 756
Plateau Central	-	-	37 191	4 660	41 851
Ganzourgou	-	-	15 029	403	15 432
Oubritenga	-	-	17 329	2 437	19 766
Kourwéogo	-	-	4 833	1 820	6 653
Centre Nord	-	12	34 724	5 637	40 372
Bam	-	-	12 555	90	12 645
Namentenga	-	-	5 611	355	5 966
Sanmatenga	-	12	16 559	5 191	21 762
Centre Ouest	738	895	71 788	6 852	80 272
Boulkièmdé	-	-	40 300	3 855	44 155
Sanguié	-	78	9 324	1 619	11 021
Sissili	738	816	12 949	334	14 836
Ziro	-	1	9 216	1 044	10 261
Centre Sud	-	435	25 509	3 034	28 978
Bazèga	-	-	13 962	2 364	16 326
Nahouri	-	435	5 517	92	6 043
Zoundweogo	-	-	6 031	578	6 609
Sahel	-	-	5 967	-	5 967
Oudalan	-	-	42	-	42
Séno	-	-	2 217	-	2 217
Soum	-	-	3 630	-	3 630
Yagha	-	-	78	-	78
Boucle du Mouhoun	-	133	42 766	4 649	47 548

Rég/prov	IGNAME	PATATE	NIEBE	VOANDZOU	AUTRES CULTURES VIVRIERES
Kossi	-	-	3 571	1 618	5 189
Mouhoun	-	-	14 057	546	14 603
Sourou	-	-	1 399	1 187	2 586
Balé	-	133	5 004	24	5 161
Banwa	-	-	13 357	1 168	14 525
Nayala	-	-	5 377	106	5 483
Est	-	397	40 808	1 279	42 484
Gnagna	-	-	4 135	130	4 265
Gourma	-	397	13 744	438	14 579
Tapoa	-	-	18 566	501	19 067
Komandjoari	-	-	4 362	211	4 572
Kompienga	-	-	-	-	-
Centre Est	-	591	48 234	2 084	50 909
Boulgou	-	28	22 235	1 371	23 633
Kouritenga	-	562	22 944	577	24 084
Koulpélgo	-	1	3 055	136	3 192
Nord	-	111	36 653	2 323	39 087
Passoré	-	1	8 361	1 196	9 558
Yatenga	-	110	17 276	883	18 270
Loroum	-	-	5 520	-	5 520
Zonoma	-	-	5 495	244	5 739
Sud Ouest	2 791	330	43 525	3 116	49 762
Bougouriba	495	27	21 909	703	23 134
Poni	1 127	214	8 558	922	10 821
Ioba	44	30	10 487	1 201	11 762
Noumbiel	1 125	59	2 572	289	4 045
Hauts Bassins	656	8 941	55 100	5 879	70 575
Houet	49	7	31 706	1 445	33 207
Kéné Dougou	607	8 917	8 704	3 767	21 994
Tuy	-	17	14 691	667	15 374
Cascades	613	2 712	23 263	12 706	39 294
Comoé	246	182	17 207	9 416	27 052
Léraba	367	2 530	6 056	3 290	12 242
Burkina Faso	4 798	14 556	471 005	53 497	543 856

Source : Direction des Statistiques Sectorielles et de l'Evaluation/DGESS/MARAH

Annexe 1 6 : Superficie des cinq dernières années

Année	IGNAME	PATATE	NIEBE	VOANDZOU	AUTRES CULTURES VIVRIERES
2018-2019	5 579	4 883	378 942	57 591	446 996
2019-2020	7 180	5 907	339 620	59 926	412 632
2020-2021	7 335	12 773	297 756	61 909	379 772
2021-2022	6 369	9 763	361 470	55 190	432 793
2022-2023	3 974	17 328	483 413	54 371	559 087
Moyenne	6 087	10 131	372 240	57 797	446 256
2023/2024	4 798	14 556	471 005	53 497	543 856
Variation annuelle	20,73%	-16,00%	-2,57%	-1,61%	-2,72%
Variation moyenne quinquennale	-21,18%	43,68%	26,53%	-7,44%	21,87%

Source : Direction des Statistiques Sectorielles et de l'Evaluation/DGESS/MARAH

Annexe 2 : Principaux tableaux sur les rendements en pure
Annexe 2 1 : Rendement définitif de céréales en pure (hors plaines et bas-fonds aménagés) 2023/2024

Rég/prov	MIL	MAÏS	RIZ HORS AMENAGEMENT	FONIO	SORGHO BLANC	SORGHO ROUGE
Centre	778	1 543	2 268		1 291	960
Kadiogo	778	1 543	2 268		1 291	960
Plateau Central	676	1 191	898		989	904
Ganzourgou	768	1 407	680		1 016	898
Oubritenga	520	907	780		856	1 120
Kourwéogo	776	705	1 096		1 008	839
Centre Nord	563	839	993		799	1 179
Bam	441	428	1 076		513	
Namentenga	724	896	789		951	1 083
Sanmatenga	549	986	977		641	1 280
Centre Ouest	850	1 392	1 579		957	1 075
Boulkiemdé	584	955	873		981	771
Sanguié	960	1 130	1 309		1 056	1 171
Sissili	762	1 621	1 579		910	1 238
Ziro	909	1 270	2 678		924	1 081
Centre Sud	844	1 625	1 490		1 196	1 164
Bazèga	635	1 228	684		1 258	1 072
Nahouri	893	1 776	1 391		1 104	1 011
Zoundweogo	978	1 754	1 590		1 168	1 330
Sahel	679	981			746	1 092
Oudalan	287				195	
Séno	528	2 043			1 069	1 093
Soum	781	552			618	

Rég/prov	MIL	MAÏS	RIZ HORS AMENAGEMENT	FONIO	SORGHO BLANC	SORGHO ROUGE
Yagha	843	478			651	960
Boucle du Mouhoun	1 037	1 494	1 926	528	1 198	1 093
Kossi	922	1 913	1 247	528	1 451	1 893
Mouhoun	1 089	1 683	1 132		1 280	1 613
Sourou	346	1 557	2 085		692	
Balé	776	1 264	1 388		962	428
Banwa	1 488	1 483	2 305		1 183	1 366
Nayala	726	1 143	1 052		917	1 098
Est	946	1 694	3 066	420	1 227	876
Gnagna	1 257	1 196			1 141	
Gourma	901	1 524	2 503	420	1 570	1 101
Tapoa	780	2 058	3 243		1 020	
Komandjoari		1 248	800		1 015	
Kompienga	848	1 745	2 489		652	576
Centre Est	897	1 508	1 597		1 203	1 304
Boulgou	857	1 589	2 273		1 188	1 248
Kouritenga	559	1 336	1 325		1 279	1 213
Koulpélgo	1 057	1 426	1 181		1 083	1 422
Nord	491	679	864		750	614
Passoré	525	492	1 287		755	604
Yatenga	451	785	1 409		575	
Loroum		799	444			
Zonoma	430	695	940		806	1 121
Sud Ouest	893	1 346	1 246		924	952
Bougouriba	1 101	1 247	471		1 131	877
Poni	616	1 576	1 852		1 102	1 072
Ioba	902	1 344	2 200		873	944
Noumbiel	389	964	730		755	495
Hauts Bassins	813	2 036	1 820	640	920	988
Houet	906	1 863	1 804		1 068	830
Kéné Dougou	601	2 078	1 982	640	655	791
Tuy	904	2 144	1 645		867	1 199
Cascades	1 288	1 797	1 738	1 318	891	1 159
Comoé	1 574	1 803	1 802	1 158	836	1 136
Léraba	1 186	1 782	1 432	1 366	1 122	1 238
Burkina Faso	922	1 614	1 948	554	1 034	1 077

Source : Direction des Statistiques Sectorielles et de l'Evaluation/DGESS/MARAH

Annexe 2 2 : Rendement en pure des céréales en hors plaine/bafonds aménagé sur les cinq dernières années

Année	Mil	MAÏS	RIZ HORS AMENAGEMENT	Fonio	Sorgho blanc	Sorgho rouge
2018-2019	860	1 673	1 515	798	999	1 089
2019-2020	847	1 673	1 490	734	1 009	1 154
2020-2021	906	1 753	1 568	1 435	818	1 028
2021-2022	760	1 532	1 366	707	955	1 083
2022-2023	760	1 532	1 366	707	955	1 083
Moyenne	826	1 632	1 461	876	947	1 088
2023/2024	922	1 614	1 948	554	1 034	1 077
Variation annuelle	21,28%	5,40%	42,61%	-21,63%	8,26%	-0,58%
Variation moyenne quinquennale	11,52%	-1,12%	33,35%	-36,75%	9,19%	-0,97%
Source : Direction des Statistiques Sectorielles et de l'Evaluation/DGESS/MARAH						

Annexe 2 3 : Rendement définitif des autres cultures vivrières en pure 2023/2024

Rég/prov	IGNAME	PATATE	NIEBE	VOANDZOU
Centre			822	1 108
Kadiogo			822	1 108
Plateau Central			605	701
Ganzourgou			614	1 266
Oubritenga			578	632
Kourwéogo			673	667
Centre Nord		14 167	591	719
Bam			417	502
Namentenga			800	545
Sanmatenga		14 167	669	735
Centre Ouest	25 021	7 206	757	636
Boulkiemdé			735	520
Sanguié		8 975	657	793
Sissili	25 021	7 041	884	858
Ziro		3 300	767	715
Centre Sud		9 785	883	991
Bazèga			903	990
Nahouri		9 785	839	1 002
Zoundweogo			878	991
Sahel			1 171	
Oudalan			142	
Séno			1 970	

Rég/prov	IGNAME	PATATE	NIEBE	VOANDZOU
Soum			650	
Yagha			231	
Boucle du Mouhoun		6 599	875	776
Kossi			687	476
Mouhoun			1 064	656
Sourou			607	750
Balé		6 599	432	1 256
Banwa			1 081	1 284
Nayala			557	576
Est		5 229	1 047	1 174
Gnagna			1 139	1 132
Gourma		5 229	1 107	1 234
Tapoa			1 045	1 074
Komandjoari			789	1 182
Kompienga				
Centre Est		7 505	706	704
Boulgou		1 040	715	362
Kouritenga		7 832	668	838
Koulpélgo		4 000	921	1 295
Nord		2 700	467	515
Passoré		10 000	492	600
Yatenga		800	517	374
Loroum			239	
Zonoma			526	526
Sud Ouest	9 805	6 609	729	808
Bougouriba	10 860	4 825	811	838
Poni	9 621	8 413	786	955
Ioba	44 980	7 100	522	681
Noumbiel	8 106	3 976	652	1 015
Hauts Bassins	10 884	15 549	653	933
Houet	17 284	14 527	682	1 080
KénéDougou	10 289	15 568	567	915
Tuy		6 036	641	723
Cascades	12 010	23 526	749	972
Comoé	11 179	9 287	692	992
Léraba	12 260	24 600	880	908
Burkina Faso	13 050	15 459	735	824

Source : Direction des Statistiques Sectorielles et de l'Evaluation /DGESS/MARAH

Annexe 2 4 : Rendement en pure hors plaine des autres cultures vivrières sur les cinq dernières années

Année	IGNAME	PATATE	NIEBE	VOANDZOU
2018-2019	6 352	12 401	762	941
2019-2020	9 894	11 239	702	810
2020-2021	8 198	10 000	754	842
2021-2022	10 617	11 737	618	648
2022-2023	10 617	11 737	618	648
Moyenne	9 135	11 423	691	778
2023/2024	13 050	15 459	735	824
Variation annuelle	22,92%	31,70%	19,06%	27,27%
Variation moyenne quinquennale	42,85%	35,33%	6,45%	5,97%

Source : Direction des Statistiques Sectorielles et de l'Evaluation /DGESS/MARAH

Annexe 2 5 : Rendement en pure des cultures de rente

Rég/prov	COTON	ARACHIDE	SESAME	SOJA
Centre		925	814	917
Kadiogo		925	814	917
Plateau Central	1 154	804	438	861
Ganzourgou	1 154	907	562	889
Oubritenga		728	341	
Kourwéogo		677	281	304
Centre Nord	143	711	425	
Bam		441	176	
Namentenga		631	564	
Sanmatenga	143	813	443	
Centre Ouest	857	856	617	981
Boulkiémdé		785	506	
Sanguié	1 684	999	632	751
Sissili	634	944	625	983
Ziro	890	820	611	926
Centre Sud	1 208	936	728	1 027
Bazèga	1 330	871	770	889
Nahouri	1 082	942	587	1 017
Zoundweogo	1 382	959	873	1 289
Sahel		495	350	
Oudalan			295	
Séno		1 297	557	
Soum		472		
Yagha		478	356	
Boucle du Mouhoun	1 135	836	589	616

Rég/prov	COTON	ARACHIDE	SESAME	SOJA
Kossi	1 244	671	714	
Mouhoun	1 282	852	579	589
Sourou		682	534	
Balé	888	614	518	929
Banwa	1 404	1 133	407	1 057
Nayala	919	940	886	
Est	782	1 098	592	933
Gnagna		1 015	839	
Gourma	782	771	609	914
Tapoa		1 374	583	1 465
Komandjoari		528	594	536
Kompienga			531	868
Centre Est	782	1 043	629	918
Boulgou	1 174	1 028	502	713
Kouritenga	600	891	499	863
Koulpélgo	773	1 273	664	1 166
Nord		725	303	
Passoré		744	276	
Yatenga		678	507	
Loroum		724		
Zonoma		774	169	
Sud Ouest	1 237	1 016	618	859
Bougouriba	1 106	1 120	603	807
Poni	621	884	537	1 094
Ioba	1 270	1 017	621	878
Noumbiel		498		689
Hauts Bassins	1 243	895	567	981
Houet	1 073	946	571	817
KénéDougou	1 281	749	201	884
Tuy	1 299	983	645	1 482
Cascades	1 307	871	787	1 045
Comoé	1 228	849	890	1 050
Léraba	1 539	957	664	160
Burkina Faso	1 178	903	614	961

Source : Direction des Statistiques Sectorielles et de l'Evaluation/DGESS/MARAH

Annexe 2 6 : Rendement en pure des cultures de rente

Année	COTON	ARACHIDE	SESAME	SOJA
2018-2019	1 028	840	553	970
2019-2020	1 227	810	586	1 018
2020-2021	1 230	917	557	1 002
2021-2022	1 118	741	465	914
2022-2023	1 118	741	465	914
Moyenne	1 144	810	525	964
2023/2024	1 178	903	614	961
Variation annuelle	5,40%	21,89%	32,11%	5,11%
Variation moyenne quinquennale	2,96%	11,50%	16,98%	-0,30%

Source : Direction des Statistiques Sectorielles et de l'Evaluation/DGESS/MARAH

Annexe 3 : Principaux tableaux sur les rendements en pure
Annexe 3 1 : Production définitive totale (en tonne) totale de céréales - EPA 2023/2024

Rég/prov	MIL	MAÏS*	RIZ*	FONIO	SORGHO BLANC	SORGHO ROUGE	CEREALES
Centre	3 013	19 606	6 189	-	16 498	3 289	48 595
Kadiogo	3 013	19 606	6 189	-	16 498	3 289	48 595
Plateau Central	20 173	48 107	11 740	-	75 038	26 377	181 435
Ganzourgou	6 362	35 144	5 802	-	37 150	22 431	106 889
Oubritenga	7 902	9 425	2 360	-	22 566	1 584	43 838
Kourwéogo	5 909	3 538	3 578	-	15 322	2 361	30 708
Centre Nord	23 000	18 899	10 403	-	134 795	1 638	188 735
Bam	2 270	2 047	1 703	-	32 013	477	38 510
Namentenga	6 046	5 025	3 438	-	35 969	88	50 565
Sanmatenga	14 684	11 827	5 262	-	66 813	1 073	99 660
Centre Ouest	97 071	195 323	27 718	-	250 110	73 295	643 517
Boulkiemdé	19 122	18 363	10 866	-	80 681	14 096	143 128
Sanguié	44 254	10 457	3 474	-	79 668	6 682	144 534
Sissili	9 560	104 520	10 891	-	36 887	8 603	170 462
Ziro	24 134	61 983	2 488	-	52 873	43 914	185 393
Centre Sud	35 558	113 939	26 518	-	19 216	52 565	247 795
Bazèga	13 219	22 419	1 540	-	8 188	16 324	61 690
Nahouri	5 415	49 699	9 471	-	1 782	13 465	79 831
Zoundweogo	16 924	41 821	15 507	-	9 246	22 777	106 274
Sahel	91 629	3 306	1 127	-	27 568	694	124 324
Oudalan	12 578	-	77	-	945	105	13 705
Séno	37 093	1 828	276	-	8 640	587	48 424
Soum	32 131	1 254	168	-	9 097	-	42 650
Yagha	9 827	224	606	-	8 886	3	19 545
Boucle du Mouhoun	282 865	279 999	70 540	13 742	290 850	42 131	980 128
Kossi	111 664	33 591	4 313	13 742	58 576	20 093	241 980

Rég/prov	MIL	MAÏS*	RIZ*	FONIO	SORGHO BLANC	SORGHO ROUGE	CEREALES
Mouhoun	43 566	87 798	8 803	-	81 803	7 945	229 915
Sourou	16 234	20 858	8 604	-	36 348	1 350	83 395
Balé	7 781	75 350	6 331	-	7 058	6 785	103 306
Banwa	70 123	51 778	37 024	-	51 486	3 389	213 801
Nayala	33 496	10 623	5 464	-	55 578	2 568	107 730
Est	132 974	133 224	100 472	0	237 112	15 661	619 445
Gnagna	37 618	18 380	8 444	-	73 956	5	138 404
Gourma	50 725	30 158	7 172	0	62 793	13 558	164 406
Tapoa	37 289	35 679	70 479	-	91 299	-	234 746
Komandjoari	1 319	7 387	438	-	7 629	-	16 773
Kompienga	6 023	41 620	13 939	-	1 436	2 098	65 116
Centre Est	66 012	160 507	66 175	-	38 687	86 689	418 070
Boulgou	48 261	96 139	42 281	-	7 820	17 811	212 312
Kouritenga	9 821	15 325	11 509	-	24 419	42 529	103 602
Koulpélgo	7 930	49 044	12 384	-	6 448	26 349	102 155
Nord	29 905	19 859	14 396	-	145 756	1 782	211 698
Passoré	9 223	3 351	4 013	-	62 206	1 549	80 342
Yatenga	13 808	10 594	5 918	-	46 215	206	76 742
Loroum	3 152	1 348	2 056	-	7 904	-	14 461
Zonoma	3 721	4 565	2 409	-	29 431	27	40 153
Sud Ouest	33 960	165 457	20 286	-	66 891	47 313	333 907
Bougouriba	11 398	32 421	3 114	-	7 350	11 404	65 687
Poni	8 983	51 756	4 635	-	17 707	17 591	100 671
Ioba	10 447	67 554	10 394	-	32 459	17 720	138 574
Noumbiel	3 133	13 727	2 143	-	9 376	598	28 975
Hauts Bassins	29 922	579 468	95 039	434	56 051	34 559	795 473
Houet	21 971	164 889	36 895	-	35 122	14 307	273 184
KénéDougou	5 844	189 830	38 541	434	9 628	3 017	247 294
Tuy	2 107	224 750	19 603	-	11 301	17 236	274 996
Cascades	14 957	257 663	53 652	1 074	8 002	19 455	354 803
Comoé	4 977	191 178	38 954	220	6 504	17 857	259 690
Léraba	9 980	66 486	14 698	854	1 499	1 598	95 114
Burkina Faso	861 039	1 995 359	504 254	15 250	1 366 574	405 448	5 147 924

Source : Direction des Statistiques Sectorielles et de l'Evaluation/DGESS/MARAH

Annexe 3 2 : Production de céréales sur les cinq dernières années

Année	Mil	Maïs*	Riz*	Fonio	Sorgho blanc	Sorgho rouge	Ensemble
2018-2019	1 189 079	1 700 127	350 392	11 270	1 528 848	400 987	5 180 702
2019-2020	970 176	1 710 898	376 527	10 238	1 467 998	403 794	4 939 630
2020-2021	957 253	1 920 101	451 421	10 758	1 425 103	414 467	5 179 104
2021-2022	705 345	1 853 510	451 014	7 550	1 207 786	435 936	4 661 140
2022-2023	907 745	1 810 276	438 982	8 187	1 492 369	521 500	5 179 059
Moyenne	945 919	1 798 982	413 667	9 601	1 424 421	435 337	5 027 927
2023/2024	861 039	1 995 359	504 254	15 250	1 366 574	405 448	5 147 924
Variation annuelle	-5,15%	10,22%	14,87%	86,28%	-8,43%	-22,25%	-0,60%
Variation moyenne quinquennale	-8,97%	10,92%	21,90%	58,85%	-4,06%	-6,87%	2,39%

Source : Direction des Statistiques Sectorielles et de l'Evaluation/DGESS/MARAH

Annexe 3 3: Production totale définitive (en tonne) des cultures de rente 2023/2024

Rég/prov	COTON	ARACHIDE	SESAME	SOJA	RENTE
Centre	-	6 702	1 397	38	8 138
Kadiogo	-	6 702	1 397	38	8 138
Plateau Central	9 813	23 348	4 575	30	37 765
Ganzourgou	9 813	12 181	3 063	29	25 086
Oubritenga	-	8 749	765	-	9 514
Kourwéogo	-	2 418	747	0	3 165
Centre Nord	187	27 456	6 378	-	34 021
Bam	-	1 372	190	-	1 562
Namentenga	-	8 928	1 196	-	10 124
Sanmatenga	187	17 155	4 993	-	22 335
Centre Ouest	25 821	67 217	75 663	28 533	197 234
Boulkiemdé	-	28 697	1 275	6	29 978
Sanguié	2 298	11 579	4 159	4	18 039
Sissili	4 594	16 072	31 893	27 684	80 242
Ziro	18 930	10 870	38 336	839	68 974
Centre Sud	12 214	36 945	12 716	9 356	71 231
Bazèga	424	6 124	2 776	33	9 357
Nahouri	6 270	11 078	4 661	8 738	30 748
Zoundweogo	5 520	19 743	5 279	585	31 126
Sahel	-	2 614	757	-	3 371
Oudalan	-	-	46	-	46
Séno	-	117	6	-	124
Soum	-	1 399	151	-	1 550

Rég/prov	COTON	ARACHIDE	SESAME	SOJA	RENTE
Yagha	-	1 098	554	-	1 651
Boucle du Mouhoun	266 824	95 450	64 642	1 348	428 264
Kossi	3 956	14 097	32 792	-	50 845
Mouhoun	139 735	17 483	3 242	1 252	161 711
Sourou	-	8 509	2 739	-	11 247
Balé	81 222	17 528	8 974	9	107 734
Banwa	38 744	29 030	11 092	87	78 953
Nayala	3 166	8 804	5 804	-	17 774
Est	2 693	118 103	22 305	15 546	158 647
Gnagna	-	65 878	2 315	-	68 193
Gourma	2 693	8 696	8 552	1 703	21 644
Tapoa	-	41 736	6 997	4 726	53 459
Komandjoari	-	1 794	1 836	739	4 369
Kompienga	-	-	2 604	8 377	10 982
Centre Est	6 790	104 677	8 004	22 030	141 501
Boulgou	947	66 471	230	8 434	76 083
Kouritenga	935	16 362	1 371	57	18 725
Koulpélgo	4 908	21 845	6 403	13 538	46 694
Nord	-	38 279	1 743	-	40 021
Passoré	-	11 706	930	-	12 635
Yatenga	-	12 919	607	-	13 527
Loroum	-	8 027	-	-	8 027
Zoncoma	-	5 627	206	-	5 833
Sud Ouest	43 789	35 630	19 147	5 084	103 650
Bougouriba	2 964	11 232	1 204	1 343	16 743
Poni	606	3 216	308	544	4 675
Ioba	40 219	20 039	17 607	3 009	80 874
Noumbiel	-	1 143	27	188	1 359
Hauts Bassins	285 280	69 094	5 711	45 769	405 854
Houet	53 684	28 447	3 397	12 436	97 965
KénéDougou	99 227	17 857	157	16 696	133 937
Tuy	132 368	22 790	2 157	16 637	173 952
Cascades	69 761	57 667	24 120	1 491	153 039
Comoé	48 962	46 272	15 236	1 490	111 959
Léraba	20 799	11 395	8 884	1	41 080
Burkina Faso	723 172	683 183	247 157	129 225	1 782 736

Source : Direction des Statistiques Sectorielles et de l'Evaluation/DGESS/MARAH

Annexe 3 4 : Production de cultures de rente sur les cinq dernières années

Année	COTON	ARACHIDE	SESAME	SOJA	RENTE
2018-2019	482 173	329 783	253 936	31 314	1 097 206
2019-2020	724 232	396 129	374 703	51 708	1 546 771
2020-2021	696 636	630 526	384 614	98 513	1 810 289
2021-2022	680 767	477 254	186 449	106 675	1 451 144
2022-2023	668 633	559 064	208 796	152 540	1 589 034
Moyenne	650 488	478 551	281 699	88 150	1 498 889
2023/2024	723 172	683 183	247 157	129 225	1 782 736
Variation annuelle	8,16%	22,20%	18,37%	-15,28%	12,19%
Variation moyenne quinquennale	11,17%	42,76%	-12,26%	46,60%	18,94%

Source : Direction des Statistiques Sectorielles et de l'Evaluation/DGESS/MARAH

Annexe 3 5 : Production totale définitive (en tonne) des autres cultures vivrières 2023/2024

Rég/prov	IGNAME	PATATE	NIEBE	VOANDZOU	AUTRES CULTURES VIVRIERES
Centre	-	-	8 024	1 420	9 444
Kadiogo	-	-	8 024	1 420	9 444
Plateau Central	-	-	45 280	3 299	48 579
Ganzourgou	-	-	16 078	533	16 611
Oubritenga	-	-	18 014	1 540	19 554
Kourwéogo	-	-	11 188	1 226	12 415
Centre Nord	-	169	71 330	4 552	76 052
Bam	-	-	21 176	43	21 220
Namentenga	-	-	10 870	490	11 360
Sanmatenga	-	169	39 284	4 019	43 472
Centre Ouest	18 329	6 451	111 017	6 903	142 700
Boulkièmdé	-	-	60 871	3 380	64 251
Sanguié	-	701	21 522	1 897	24 119
Sissili	18 329	5 748	13 929	462	38 467
Ziro	-	3	14 696	1 164	15 863
Centre Sud	-	4 267	30 053	6 794	41 113
Bazèga	-	-	17 130	2 609	19 739
Nahouri	-	4 267	5 527	1 883	11 677
Zoundweogo	-	-	7 396	2 302	9 698
Sahel	-	-	26 179	41	26 220

Rég/prov	IGNAME	PATATE	NIEBE	VOANDZOU	AUTRES CULTURES VIVRIERES
Oudalan	-	-	3 972	-	3 972
Séno	-	-	15 710	-	15 710
Soum	-	-	6 149	41	6 190
Yagha	-	-	348	-	348
Boucle du Mouhoun	-	877	86 186	4 372	91 435
Kossi	-	-	16 266	806	17 072
Mouhoun	-	-	17 914	475	18 389
Sourou	-	-	16 462	890	17 352
Balé	-	877	3 095	284	4 256
Banwa	-	-	20 353	1 799	22 152
Nayala	-	-	12 095	119	12 214
Est	-	2 075	94 032	1 552	97 659
Gnagna	-	-	28 504	151	28 655
Gourma	-	2 075	26 886	670	29 631
Tapoa	-	-	33 836	470	34 307
Komandjoari	-	-	4 806	260	5 066
Kompienga	-	-	-	-	-
Centre Est	-	4 439	63 616	2 751	70 806
Boulgou	-	29	27 930	2 027	29 986
Kouritenga	-	4 404	28 385	465	33 254
Koulpélgo	-	6	7 301	258	7 565
Nord	-	100	74 238	2 010	76 348
Passoré	-	12	14 532	786	15 330
Yatenga	-	88	43 770	981	44 839
Loroum	-	-	2 712	-	2 712
Zonoma	-	-	13 224	243	13 467
Sud Ouest	30 047	2 641	45 186	4 589	82 463
Bougouriba	5 549	361	20 686	717	27 312
Poni	12 569	1 801	13 727	1 424	29 521
Ioba	1 915	214	7 965	2 032	12 126
Noumbiel	10 014	266	2 808	417	13 505
Hauts Bassins	6 702	139 135	43 150	7 362	196 349
Houet	845	225	25 821	2 870	29 760
KénéDougou	5 857	138 810	5 105	3 761	153 533
Tuy	-	101	12 224	731	13 056
Cascades	8 567	63 454	38 814	13 936	124 770
Comoé	3 392	1 693	33 207	10 044	48 336
Léraba	5 175	61 760	5 607	3 892	76 434

Rég/prov	IGNAME	PATATE	NIEBE	VOANDZOU	AUTRES CULTURES VIVRIERES
Burkina Faso	63 644	223 608	737 105	59 583	1 083 940

Source : Direction des Statistiques Sectorielles et de l'Evaluation /DGESS/MARAH

Annexe 3 6 : Production des autres cultures vivrières sur les cinq dernières années

Année	IGNAME	PATATE	NIEBE	VOANDZOU	AUTRES CULTURES VIVRIERES
2018-2019	35 909	64 537	683 174	63 333	846 953
2019-2020	50 152	66 383	707 994	58 435	882 964
2020-2021	62 186	126 559	704 539	74 647	967 931
2021-2022	74 284	114 925	454 840	49 409	693 458
2022-2023	62 662	115 580	829 204	57 209	1 064 654
Moyenne	57 039	97 597	675 950	60 607	891 192
2023/2024	63 644	223 608	737 105	59 583	1 083 940
Variation annuelle	1,57%	93,47%	-11,11%	4,15%	1,81%
Variation moyenne quinquennale	11,58%	129,11%	9,05%	-1,69%	21,63%

Source : Direction des Statistiques Sectorielles et de l'Evaluation/DGESS/MARAH