

*Comité Technique chargé du pilotage des Enquêtes
relatives aux conditions de vie des ménages, au suivi
et à l'analyse de la pauvreté*

Groupe Technique Spécialisé (GTS)

Méthodologie de l'EPCV 2004

SOMMAIRE

I. Introduction

I.1 Objectifs

I.2 Type d'enquête

II. Echantillonnage

II.1 Bases de sondage

II.2 Détermination de la taille et de la répartition de l'échantillon

II.3 Méthode et formule de tirage

III. Supports de collecte

III.1 Types de questionnaires

III.2 Elaboration des questionnaires

III.3 Elaboration des manuels techniques

IV. Organisation de l'enquête

IV.1 Organisation de la collecte

IV.2 Organisation de la saisie

IV.3 Enquête pilote

IV.4 Analyse et production des rapports

V. Calendrier des activités

VI. Budget de l'enquête

I) Introduction

I.1 Objectifs

L'Enquête Permanente sur les Conditions de Vie des ménages (EPCV) pour l'année 2004 s'inscrit dans le cadre d'une série d'enquêtes réalisées depuis 1988 par le Gouvernement. Elle a essentiellement pour objectif d'actualiser les principaux indicateurs relatifs aux conditions de vie des ménages, afin d'aider les décideurs à mieux cerner l'impact des politiques publiques mises en œuvre sur le niveau de vie des populations, en particulier sur le niveau de pauvreté.

L'EPCV 2004 intervient dans un contexte particulier, marqué par la préparation d'un nouveau Cadre stratégique de lutte contre la pauvreté (CSLP) pour les quatre (4) prochaines années (2005-2008) ainsi que par l'élaboration de Programmes régionaux de lutte contre la pauvreté (PRLP) pour cinq (5) Wilaya du pays (Adrar, Brakna, Dakhlet Nouadhibou, Inchiri et Trarza). Elle devra permettre de disposer d'une gamme d'informations actualisées sur les conditions de vie des ménages. Les données issues de cette enquête seront représentatives par wilaya et par moughataa.

I.2 Type d'enquête

Compte tenu des expériences passées et de la nécessité de conserver une certaine comparabilité des données et de pouvoir élaborer le deuxième CSLP dans les délais prévus, le Gouvernement compte utiliser, avec l'appui de la Banque Mondiale, une nouvelle technologie d'enquête dénommée « Questionnaire des Indicateurs de Base du Bien-être » (QUIBB), pour la réalisation de l'EPCV 2004.

Le QUIBB est un « package » conçu pour collecter les principales informations permettant de mesurer l'accès, l'utilisation et la satisfaction des populations par rapport aux principaux services économiques et sociaux. Il s'agit d'un questionnaire simplifié et d'une saisie des données par scanner optique (ou saisie numérique des données), pour réduire les retards au niveau des opérations de saisie. Le « package » comprend des programmes standards complets de correction, de validation et de tabulation ; ce qui réduit considérablement le temps de la saisie et élimine les erreurs qui peuvent se produire avec la saisie manuelle. De plus, il diminue le temps entre la collecte des données et la présentation des résultats.

L'utilisation de cette technologie présente, toutefois, certaines limites relatives, notamment, au type et à la longueur des questionnaires et aux conditions de remplissage (nécessité d'une bonne maîtrise de la technologie pour pouvoir apporter des modifications, etc.).

En vue de mieux appréhender le phénomène de saisonnalité, l'EPCV 2004 sera basée sur une enquête QUIBB à deux (2) passages séparés :

- un premier passage de trois (3) mois durant la période de soudure, soit au cours des mois de mai, juin et juillet 2004. Durant ce premier passage, la collecte des données portera sur l'ensemble des questionnaires (questionnaire général, dépenses, prix,.....)
- un second passage de trois (3) mois, pendant la saison après la récolte (post harvest period), soit durant les mois de décembre 2004, janvier et février de l'année 2005. Ce dernier passage ne concerne que les questionnaires portant sur les volets dépenses et prix.

Les aspects relatifs à l'échantillonnage de l'enquête, au support de collecte des données, à l'organisation de l'enquête ainsi qu'au calendrier des activités et au budget de l'opération seront décrits dans les parties suivantes.

II) Echantillonnage

II.1. Bases de sondage

L'Enquête sur les Conditions de Vie des ménages programmée pour 2004 est une enquête par sondage aléatoire à deux degrés sur un échantillon de ménages réparti entre les différentes wilaya du pays.

La base de sondage pour le 1^{er} degré (tirage des unités primaires) est constituée de la liste des districts de recensements (DR) issus de la cartographie du 3^{ème} RGPH réalisé en 2000 .

Pour le sondage au 2^{ème} degré (tirage des unités secondaires), un dénombrement sera réalisé au niveau des DRs - échantillon dans le but d'actualiser les listes de ménages qui serviront de base de sondage pour le tirage des ménages à enquêter (ménages-échantillon) .

Le champ de l'enquête se limite à la population sédentaire, les nomades ne constituent d'ailleurs que 5% de la population totale en 2000.

II.2. Taille et répartition de l'échantillon

La réalisation de l'enquête 2004 doit permettre d'obtenir des résultats représentatifs au niveau de toutes les Wilaya et au niveau des Moughataa situées dans les Wilaya pour lesquelles des Programmes Régionaux de Lutte contre la Pauvreté (PRLP) seront élaborés en 2005 .

Ce qui se traduit par une augmentation significative de la taille de l'échantillon en 2004 par rapport à l'EPCV 2000 qui a porté sur un échantillon de 6000 ménages.

Nous proposons pour l'Enquête 2004, un échantillon d'environ 10000 ménages.

Au niveau national, cet échantillon devra aussi permettre d'obtenir des résultats selon le milieu (urbain, rural) et selon les principaux groupes socio-économiques, notamment :

- Salariés du secteur public
- Salariés du secteur privé
- Indépendants agricoles
- Indépendants non-agricoles
- Aides familiaux et autres occupés
- Chômeurs
- Inactifs

Le nombre de ménages-échantillons est fixé à 20 par DR pour le milieu urbain et 15 par DR pour le milieu rural .

La répartition de l'échantillon entre les différentes wilaya (ou strates) sera faite sur la base des domaines d'intérêt pour les études et les analyses et en exploitant les résultats du RGPH 2000 et de l'EPCV 2000 concernant ces domaines .

II.3. Méthode et formule de tirage

Méthode de tirage :

Le tirage sera effectué indépendamment dans chaque wilaya faisant d'elle une strate distincte

Pour les 5 Wilaya pour lesquelles des Plans Régionaux de Lutte contre la Pauvreté (PRLP) seront élaborés en 2005, chaque Moughataa sera considérée comme une strate et le tirage de son échantillon sera effectué indépendamment.

Au premier degré le tirage se fait, dans chaque strate, proportionnellement à la taille des DR.

Après le tirage des DRs- échantillon et après l'achèvement du dénombrement des ménages dans ces DRs, on tire au second degré les ménages- échantillon dans chaque DR concerné. Rappelons que le nombre de ménages-échantillon est fixé à 20 par DR pour le milieu urbain et 15 par DR pour le milieu rural .

Formules de tirage :

n_h = nombre de DRs à tirer dans la strate h

Les DRs sont tirés avec une probabilité proportionnelle à leur taille :

$$(1) p1_i = n_h \times M_i / M_h$$

Où M_i est la taille du DR i selon la base de sondage et ;

M_h est la taille globale de l'ensemble des DRs de la strate h .

Au deuxième degré, on tire 15 ou 20 ménages par DR (selon le milieu), plus 5 ménages supplémentaires dit de remplacement en cas de problème pour un ménage sélectionné d'être enquêté (refus, départ du ménage, bâtiment sans logement, adresse non trouvée, etc.,). Le tirage se fait d'une façon aléatoire simple.

Les ménages sont sélectionnés suivant la probabilité :

$$(2) \quad P_i^2 = K / M_i'$$

$K=20$ si DR urbain $K=15$ si DR rural

Où M_i' est la taille du DR i issue de l'opération de dénombrement

Le coefficient d'extrapolation qui donne le poids de chaque ménage au sein de la population totale est égal à l'inverse du produit de probabilité de sélection du DR (1) et celle de sélection du ménage (2) selon la formule suivante :

$$(3) \quad p_{ih} = p1_i \times p2_i$$

L'inverse de cette probabilité :

(4) $1/p_{ih}$, correspond au poids du ménage i dans la strate h .

III) Supports de collecte

III.1 Types de questionnaires:

Pour l'enquête 2004, quatre types de questionnaires seront élaborés :

- Un questionnaire A « **indicateurs de base du bien-être** » : Il correspond au questionnaire QUIBB standard . Certaines modifications peuvent être apportées pour l'adapter au contexte national.
- Un questionnaire B « **module dépenses** » : Il permettra de saisir :
 1. Les dépenses courantes
 2. Les dépenses occasionnelles
 3. L'autoconsommation
 4. Les transferts
 5. Les revenus
 6. Les crédits et l'épargne

Les dépenses d'éducation et de santé ainsi que celles liées au logement seront intégrées au questionnaire A « **indicateurs de base du bien-être** » .

- Un questionnaire « **prix** » : Il permettra de relever les prix des principaux produits dans les différentes zones concernées par l'enquête.
- Un questionnaire « **communautaire** » : Il servira à connaître les infrastructures et les moyens disponibles au niveau des différentes zones concernées par l'enquête.

III.2. Elaboration des questionnaires

Le questionnaire A (standard) est en annexe. La version finale sera élaborée après discussion au sein du GTS des modifications à apporter au contenu.

Le questionnaire B sera élaboré par le GTS à partir des questionnaires de l'EPCV 2000 et l'Enquête IHPC 2002 .

L'élaboration des deux autres questionnaires (communautaire et de prix) sera confiée à un sous-groupe du GTS .

III.3. Manuels techniques

Des manuels techniques seront élaborés par le GTS conformément au calendrier de l'enquête.

VI) Organisation de l'enquête

VI.1. Organisation de la collecte :

Les travaux de collecte se réalisent en deux phases de trois mois chacune, confiés à 14 équipes. Chaque équipe comprend 3 enquêteurs et un contrôleur Elles sont réparties suivant la charge de travail dans les différentes wilaya . Le dénombrement des DRs et le remplissage des questionnaires seront menés de façon simultanée.

L

Les équipes seront appuyées par des agents de la cartographie afin de leur faciliter le repérage et la limitation des DRs. Elles seront autonomes et dotées des moyens nécessaires à la réalisation des travaux de collecte (véhicules, carburant, questionnaires, manuels, couvertures, lampe, torche ...) .

Afin d'assurer la qualité de données recueillies, les membres du GTS organiseront, de façon régulière, des missions de contrôle et de supervision sur le terrain. Ces missions permettront l'acheminement des questionnaires achevés.

Le recrutement du personnel de terrain sera effectué par le GTS selon des critères déterminés a priori par le groupe (dossier, entretien,...etc.). Une formation, théorique et

pratique, de deux semaines sera dispensée à leur profit. En plus, les contrôleurs vont suivre une formation supplémentaire sur les méthodes de supervision et de contrôle.

IV.2. Organisation de la saisie

La saisie est centralisée au niveau de Nouakchott. Dix agents scanneurs, repartis en deux équipes, vont faire la rotation pendant deux périodes de trois mois avant de terminer le scannage et la validation des questionnaires. Notons qu'afin de faciliter la validation de la saisie un contrôle préalable des questionnaires sera effectué avant de les passer au scannage par 6 agents vérificateurs. Ces agents vont suivre la formation du personnel, de plus ils seront formés sur les techniques de vérifications et à l'usage des tests de cohérence. La saisie commence deux semaines après le lancement des opérations de collecte.

L'assistant technique de la banque mondiale assure la formation de l'équipe aux méthodes de scannage et de validation ainsi que le design de questionnaire.

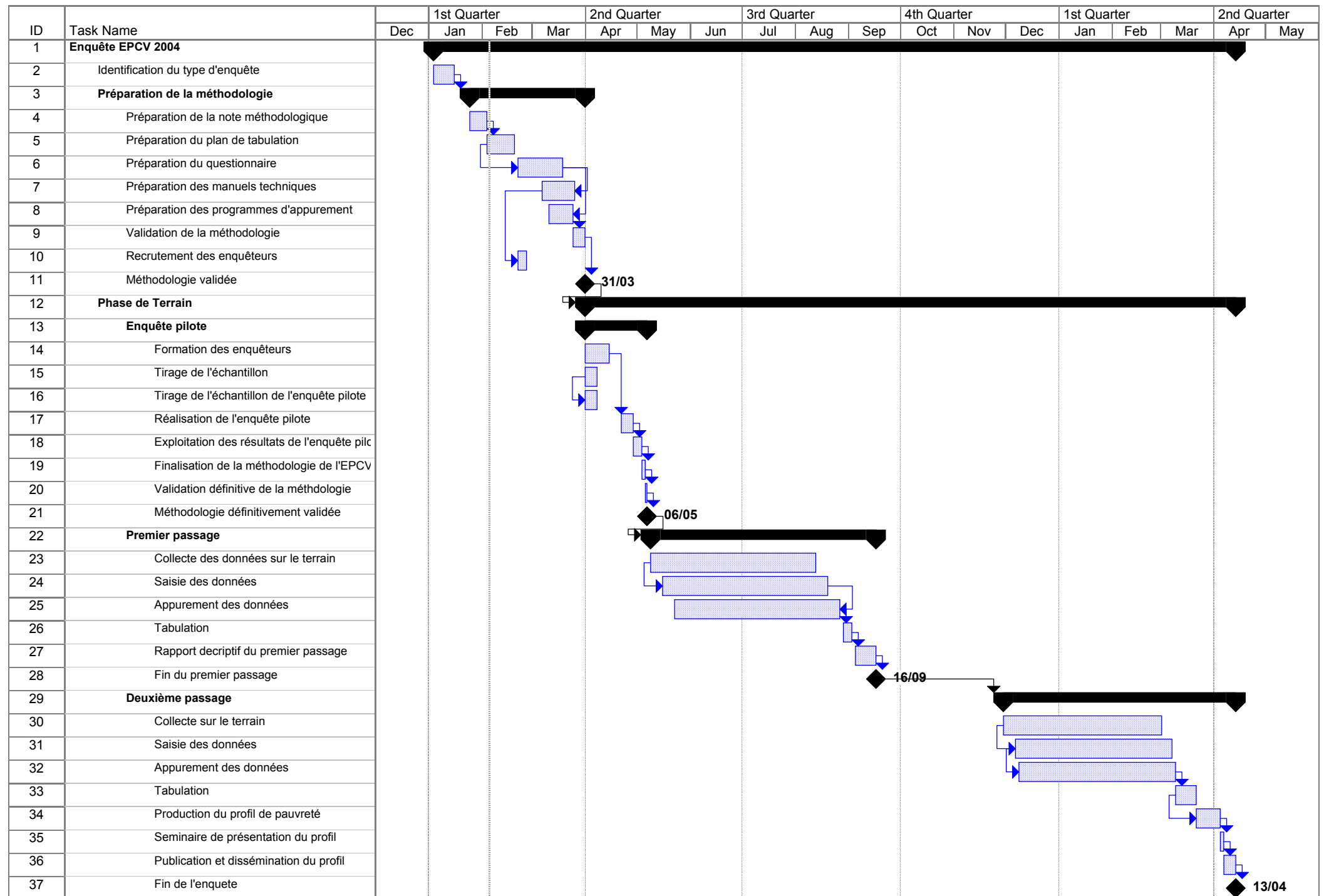
IV.3. Enquête pilote

Tout le dispositif mis en place sera testé à travers une enquête dite pilote durant le mois d'avril. Cette enquête est nécessaire pour la finalisation des outils techniques ainsi que la bonne marche du dispositif.

IV.4. Analyse et production des rapports

L'analyse de données et la rédaction du premier rapport seront confiées à une équipe de travail avant d'être discutées et validées par le GTS.

V) Calendrier de l'enquête



VI.1) BUDGET PREVISIONNEL DE L'ENQUETE OPTION ACHAT VEHICULES DE COLLECTE ****

Années: 2004-2005

Rubrique	Unité	Nombre d'unités	Coût unitaire	Coût total	
				En UM	En \$
1. Personnel de terrain				39 200 000	150 769
Enquêteurs	h/m	360	70 000	25 200 000	96 923
Contrôleurs	h/m	112	65 000	7 280 000	28 000
Superviseurs	h/m	40	70 000	2 800 000	10 769
Chauffeurs	h/m	112	35 000	3 920 000	15 077
2. Traitement informatique et Exploitation				6 480 000	32 400
Informaticiens	h/m	24	70 000	1 680 000	8 400
Agents de saisie et de vérification	h/m	80	60 000	4 800 000	24 000
3. Conception-Encadrement-Gestion				20 940 000	80 538
Comité technique	h/m	120	80 000	9 600 000	36 923
Groupe technique	h/m	144	70 000	10 080 000	38 769
Gestion administrative et financière	h/m	18	70 000	1 260 000	4 846
4. Supervision de terrain				3 840 000	14 769
Frais de mission	h/j	384	10 000	3 840 000	14 769
Carburant supervision	litres	10 800	125	1 350 000	5 192
6. Impression et diffusion des documents				21 450 000	82 500
Questionnaires	unités	25 000	600	15 000 000	57 692
Manuels (enquêt.-contrôl.-saisie...)	unités	300	1 500	450 000	1 731
Rapport final	exempl.	1 000	3 000	3 000 000	11 538
Séminaire de présentation du profil				3 000 000	11 538
7. Moyens de transport				116 260 000	425 000
Carburant collecte	litres	100 000	125	12 500 000	48 077
Achat véhicule collecte	véhic.	10	7 000 000	70 000 000	269 231
Achat véhicules supervision	pick up	4	7 000 000	28 000 000	107 692
Entretien véhicule	ent	18	240 000	4 320 000	16 615
Prime de transport équipe NDB, Zouèratt et NKC		12	120 000	1 440 000	5 538
8. Matériel de collecte				4 200 000	16 154
Enquêteurs		65	30 000	1 950 000	7 500
Anthropomètres		15	150 000	2 250 000	8 654
9. Fournitures et matériel de bureau				6 000 000	23 077
Fournitures et matériels de bureau				6 000 000	23 077
10. Informatique				6 600 000	44 000
Matériel	config.	6	600 000	3 600 000	13 846
Consommables				2 000 000	7 692
Logiciels				1 000 000	3 846
Rubrique	Unité	Nombre d'unités	Coût unitaire	Coût total	
				En UM	En \$
11. Cartographie				2 400 000	9 231
Cartes de DR pour échantillon	exemp.	600	4 000	2 400 000	9 231
Sensibilisation				6 000 000	23 077
Sous-Total				233 370 000	901 515
12. Imprévus (5%)				11 668 500	45 076
TOTAL GENERAL				245 038 500	946 591

Taux de change

260

L'assistance technique est prise en charge par la Banque mondiale (100000 \$)

VI.2) BUDGET PREVISIONNEL DE L'ENQUETE OPTION LOCATION VEHICULES DE COLLECTE****

Années: 2004-2005

Rubrique	Unité	Nombre d'unités	Coût unitaire	Coût total	
				En UM	En \$
1. Personnel de terrain				39 200 000	150 769
Enquêteurs	h/m	360	70 000	25 200 000	96 923
Contrôleurs	h/m	112	65 000	7 280 000	28 000
Superviseurs	h/m	40	70 000	2 800 000	10 769
Chauffeurs	h/m	112	35 000	3 920 000	15 077
2. Traitement informatique et Exploitation				6 480 000	32 400
Informaticiens	h/m	24	70 000	1 680 000	8 400
Agents de saisie et de vérification	h/m	80	60 000	4 800 000	24 000
3. Conception-Encadrement-Gestion				20 940 000	80 538
Comité technique	h/m	120	80 000	9 600 000	36 923
Groupe technique	h/m	144	70 000	10 080 000	38 769
Gestion administrative et financière	h/m	18	70 000	1 260 000	4 846
4. Supervision de terrain				3 840 000	14 769
Frais de mission	h/j	384	10 000	3 840 000	14 769
Carburant supervision	litres	10 800	125	1 350 000	5 192
6. Impression et diffusion des documents				21 450 000	82 500
Questionnaires	unités	25 000	600	15 000 000	57 692
Manuels (enquêt.-contrôl.-saisie...)	unités	300	1 500	450 000	1 731
Rapport final	exempl.	1 000	3 000	3 000 000	11 538
Séminaire de présentation du profil				3 000 000	11 538
7. Moyens de transport				92 820 000	340 385
Carburant	litres	100 000	125	12 500 000	48 077
Location véhicule collecte	véhic.	12	4 000 000	48 000 000	184 615
Achat véhicules supervision	pick up	4	7 000 000	28 000 000	107 692
Entretien véhicule	ent	18	240 000	4 320 000	16 615
8. Matériel de collecte				4 200 000	16 154
Enquêteurs		65	30 000	1 950 000	7 500
Anthropomètres		15	150 000	2 250 000	8 654
9. Fournitures et matériel de bureau				6 000 000	23 077
Fournitures et matériels de bureau				6 000 000	23 077
10. Informatique				6 600 000	44 000
Matériel	config.	6	600 000	3 600 000	13 846
Consommables				2 000 000	7 692
Logiciels				1 000 000	3 846
Rubrique	Unité	Nombre d'unités	Coût unitaire	Coût total	
				En UM	En \$
11. Cartographie				2 400 000	9 231
Cartes de DR pour échantillon	exemp.	600	4 000	2 400 000	9 231
Sensibilisation				6 000 000	23 077
Sous-Total				209 930 000	816 900
13. Imprévus (5%)				10 496 500	40 845
TOTAL GENERAL				220 426 500	857 745

Taux de change

260

*** L'assistance technique est prise en charge par la Banque mondiale (100000 \$)