



Pedoman I

SUSENAS

(SURVEI SOSIAL EKONOMI NASIONAL)

PANEL TAHUN 2005

**PEDOMAN
KEPALA BADAN PUSAT STATISTIK PROPINSI
DAN KABUPATEN/KOTA**

BPS *Badan Pusat Statistik, Jakarta-Indonesia*

DAFTAR ISI

Halaman

DAFTAR ISI	i
DAFTAR LAMPIRAN	ii
I. PENDAHULUAN	1
A. Umum	1
B. Tujuan	3
C. Ruang Lingkup	3
D. Jadwal Pelaksanaan Kegiatan Susenas Panel 2005	4
E. Jenis Data yang Dikumpulkan	4
F. Jenis Daftar dan Dokumen yang Digunakan	5
G. Statistik yang Disusun	6
II. METODOLOGI	7
A. Kerangka Sampel	7
B. Rancangan Sampel	8
C. Sketsa Peta Blok Sensus	12
D. Jumlah Sampel Blok Sensus dan Rumah Tangga	13
E. Daftar Sampel Blok Sensus Terpilih	13
F. Pemilihan Sampel Rumah Tangga	15
G. Metode Estimasi	16
H. Metode Pengumpulan Data	20
III. ORGANISASI LAPANGAN	21
A. Penanggung Jawab Pelaksanaan	21
B. Petugas Lapangan	22
C. Pelatihan	22
D. Pelatihan Petugas Lapangan	23
E. Beban Kerja Petugas Lapangan	23

DAFTAR LAMPIRAN

	<i>Halaman</i>
LAMPIRAN 1: Sketsa Peta Blok Sensus	27
LAMPIRAN 2: Lembar Kerja Pemilihan Kelseg (VSEN2005.LK)	28
LAMPIRAN 3: Jumlah Sampel Blok Sensus dan Rumah Tangga Kor dan Kor-Modul Susenas 2005	29
LAMPIRAN 4: Jumlah Sampel Blok Sensus dan Rumah Tangga Modul Konsumsi Rumah Tangga Susenas Panel 2005	30
LAMPIRAN 5: Daftar Sampel Blok Sensus Susenas Panel 2005 (VSEN2005.DSBS)	31
LAMPIRAN 6: Tabel Angka Random (TAR)	32
LAMPIRAN 7: Tabel Golongan Pengeluaran Rumah Tangga Sebulan menurut Propinsi dan Daerah Perkotaan/Perdesaan	34
LAMPIRAN 8: Jumlah Kelas dan Innas (Innas Daerah dan Pusat) Susenas Panel 2005	35
LAMPIRAN 9: VSEN2005.L	37
LAMPIRAN 10: VSEN2005.DSRT	41
LAMPIRAN 11: VSEN2005.K	43
LAMPIRAN 12: VSEN2005.M	51
LAMPIRAN 13: VSEN2005.LPK	83

I. PENDAHULUAN

A. Umum

Dalam pelaksanaan tugasnya, Badan Pusat Statistik (BPS) bertanggung jawab atas tersedianya data yang diperlukan untuk perencanaan pembangunan sektoral maupun lintas sektoral. Untuk melihat keadaan, memantau, dan mengevaluasi pelaksanaan program pembangunan, tersedianya data yang berkesinambungan akan sangat membantu untuk melakukan koreksi pada program yang sedang dilaksanakan apabila diperlukan.

Data sosial dan kependudukan yang dihasilkan BPS dikumpulkan melalui Sensus Penduduk (SP), Survei Penduduk Antar Sensus (Supas), Survei Angkatan Kerja Nasional (Sakernas), dan Survei Sosial Ekonomi Nasional (Susenas). Sejak tahun 1992, beberapa data pokok yang dapat memberikan gambaran kesejahteraan rakyat dikumpulkan setiap tahun melalui Susenas. Dengan tersedianya data/informasi tersebut setiap tahun, maka kemajuan program pembangunan dapat diketahui dan dievaluasi secara berkala.

Susenas merupakan survei yang dirancang untuk mengumpulkan data sosial kependudukan yang relatif sangat luas. Data yang dikumpulkan antara lain menyangkut bidang-bidang pendidikan, kesehatan/gizi, perumahan/lingkungan hidup, kegiatan sosial budaya, konsumsi dan pendapatan rumah tangga, perjalanan, dan pendapat masyarakat mengenai kesejahteraan rumah tangganya. Pada tahun 1992, sistem pengumpulan data Susenas diperbaharui, yaitu informasi yang digunakan untuk menyusun indikator kesejahteraan rakyat (Kesra) yang terdapat dalam modul (keterangan yang dikumpulkan tiga tahun sekali) ditarik ke dalam kor (kelompok keterangan yang dikumpulkan tiap tahun). Sejak itu, setiap tahun dalam Susenas tersedia perangkat data yang dapat digunakan untuk memantau taraf kesejahteraan masyarakat, merumuskan program pemerintah yang khusus ditujukan untuk meningkatkan kesejahteraan sektor-sektor tertentu dalam masyarakat, dan menganalisis dampak berbagai program peningkatan kesejahteraan penduduk.

Keterangan dalam modul-modul yang ada dikumpulkan secara bergiliran dalam kurun waktu tiga tahun. Modul konsumsi dan pendapatan rumah tangga dikumpulkan pada tahun pertama, modul sosial budaya dan pendidikan pada tahun kedua, serta modul kesehatan dan perumahan pada tahun ketiga. Sesuai gilirannya, modul Susenas untuk tahun 2005 adalah modul konsumsi/pengeluaran dan pendapatan rumah tangga. Data tersebut merupakan bahan dasar untuk menghitung perkiraan jumlah penduduk miskin yang dikumpulkan melalui modul konsumsi Susenas tiga tahun sekali (data terakhir tahun 2002). Namun, mengingat pengentasan kemiskinan merupakan program prioritas pemerintah saat ini, maka BPS berupaya untuk menyediakan data perkiraan penduduk miskin nasional secara tahunan. Dengan dikumpulkannya data konsumsi/pengeluaran yang rinci setiap tahun maka akan dapat diperkirakan jumlah penduduk miskin secara tahunan.

Mempertimbangkan hal tersebut maka mulai tahun 2003 data konsumsi/pengeluaran yang rinci direncanakan dikumpulkan setiap tahun. Pada tahun-tahun dimana modul Susenas bukan konsumsi pengeluaran, pengumpulan data dilakukan secara **panel** dan hanya dirancang untuk level nasional, dengan cakupan sampel sekitar 10.000 rumah tangga. Pengumpulan data konsumsi/pengeluaran dilakukan secara **panel** yaitu mencacah kembali rumah tangga terpilih modul konsumsi, untuk mendapatkan data yang terbanding antar tahun.

Panel Konsumsi Susenas pertama kali dilakukan pada tahun 2003 dengan jumlah sampel 10.512 rumah tangga. Sampel rumah tangga terpilih panel Susenas 2003 merupakan sub sampel rumah tangga modul konsumsi/pengeluaran Susenas 2002. Sedangkan sampel rumah tangga terpilih panel Susenas 2004 merupakan rumah tangga yang sama pada panel Susenas 2003.

Pertanyaan-pertanyaan yang dimasukkan dalam kor dimaksudkan untuk mendapatkan informasi yang diperlukan untuk memonitor hal-hal yang mungkin berubah tiap tahun, berguna untuk perencanaan jangka pendek, serta pertanyaan yang dapat dikaitkan dengan pertanyaan modul, misalnya pengeluaran. Pertanyaan yang dimasukkan dalam modul diperlukan untuk menganalisis masalah yang tidak perlu dimonitor tiap tahun atau menganalisis masalah yang ingin diintervensi pemerintah, misalnya kemiskinan dan kekurangan gizi.

Susenas dilaksanakan pada bulan Januari-Februari setiap tahun. Dalam prakteknya, pelaksanaan Susenas pada bulan-bulan tersebut di atas sering kali mengalami hambatan yang dapat mempengaruhi kinerja petugas dan kualitas data yang dihasilkan. Beberapa hambatan utama adalah:

1. Jadwal pelaksanaan lapangan Susenas pada bulan Januari-Pebruari bertepatan dengan datangnya musim hujan yang sering kali menyulitkan pelaksanaan lapangan.
2. Dana Susenas biasanya baru dapat dicairkan setelah bulan Maret sehingga BPS daerah selalu mengalami kesulitan dalam pembayaran upah pencacahan. Padahal sebagian besar petugas lapangan adalah mitra (bukan pegawai BPS) yang harus dibayarkan upahnya sebagian sebelum pelaksanaan lapangan sebagai uang muka dan sebagian lagi segera setelah selesai pencacahan.
3. Seluruh kegiatan Susenas biasanya menggunakan 2 tahun anggaran mulai dari persiapan sampai dengan publikasi, dimana tahun pertama adalah perencanaan termasuk pelatihan, tahun berikutnya pelaksanaan sampai dengan publikasi. Hal ini tidak sesuai dengan kinerja berdasarkan Lakip yang menghendaki tersedianya laporan/output pada tahun yang sama dengan tahun persiapan.

Mempertimbangkan hambatan-hambatan tersebut di atas, dan dalam upaya mempertahankan atau bahkan meningkatkan kualitas data yang dikumpulkan, maka mulai Susenas 2005 BPS menggeser waktu pelaksanaan lapangan Susenas menjadi:

- a. Bulan Juni-Juli untuk pelaksanaan Susenas besar (Kor dan Modul) sehingga seluruh tahapan pelaksanaan Susenas besar akan dapat dilaksanakan pada satu tahun anggaran.
- b. Pencacahan Susenas Panel (10.640 rt) tetap dilaksanakan pada bulan Januari-Februari. Hal ini untuk menjamin kesinambungan data perkiraan penduduk miskin pada pertengahan tahun khususnya pada level nasional. Rumah tangga terpilih Susenas Panel 2005 merupakan rumah

tangga baru (berbeda dengan rumah tangga terpilih Susenas Panel 2004). Dalam pelaksanaan lapangan Susenas Panel 2005, dilakukan pendaftaran rumah tangga (listing) dan pengambilan sampel rumah tangga terpilih.

Dengan adanya perubahan ini revisi anggaran Susenas 2004 diantaranya dialokasikan untuk persiapan kegiatan Sakernas 2005 semester pertama, antara lain untuk pelatihan innas dan petugas lapangan. Kegiatan pelatihan ini juga bertujuan untuk mengevaluasi hasil Sakernas yang selama tujuh tahun terakhir tidak melakukan pelatihan namun hanya bersifat refresing.

Pelatihan petugas Susenas Panel 2005 diintegrasikan dengan pelatihan petugas Sakernas 2005 semester pertama. Pencacahan Sakernas 2005 semester pertama (69.408 rt) dilaksanakan bulan Januari-Februari 2005, sedangkan Sakernas semester kedua bulan Agustus 2005. Petugas Susenas Panel 2005 juga merupakan petugas Sakernas 2005 semester pertama. Blok sensus Susenas Panel 2005 berbeda dengan Sakernas 2005 semester pertama, namun kemungkinan bisa sama. Untuk kemudahan operasional lapangan, blok sensus Susenas Panel 2005 diharapkan berdekatan dengan blok sensus Sakernas 2005 semester pertama.

Meskipun pelaksanaan lapangan Susenas besar diundur, **target pelaporan Susenas besar tetap dilakukan pada tahun yang sama**, sehingga ketersediaan data Sosial Ekonomi dari Susenas tetap terjaga.

B. Tujuan

Tujuan Susenas Panel adalah:

- (i) Tersedianya data pokok tentang kesejahteraan masyarakat yang sangat dibutuhkan untuk masukan penyusunan kebijakan dan sebagai alat untuk melihat keadaan, memonitor, dan mengevaluasi keberhasilan pembangunan
- (ii) Tersedianya data rinci tentang konsumsi pengeluaran rumah tangga baik dalam nilai rupiah maupun kuantitasnya secara berkesinambungan setiap tahun. Data tersebut digunakan sebagai dasar untuk memperkirakan pola konsumsi penduduk, kecukupan konsumsi gizi, distribusi pengeluaran dan penghitungan penduduk miskin secara nasional.

C. Ruang Lingkup

Ukuran sampel kor dan modul konsumsi Susenas Panel 2005 sebesar 10.640 rumah tangga tersebar di seluruh wilayah geografis Indonesia. Kerangka sampel yang digunakan untuk modul konsumsi Susenas Panel 2005 adalah blok sensus terpilih modul konsumsi Susenas 2005. Karena pelaksanaan Susenas 2005 pada bulan Juni-Juli 2005 sedangkan Susenas Panel 2005 pada bulan Pebruari 2005 maka subsampel Susenas 2005 dicacah terlebih dahulu baru kemudian pencacahan keseluruhan sampel Susenas 2005 pada bulan Juni-Juli 2005. Kekuatan estimasi dari hasil Susenas Panel 2005 ini hanya pada tingkat nasional dan dapat dibedakan menurut tipe daerah (perkotaan dan perdesaan).

Rumah tangga yang tinggal dalam blok sensus khusus seperti kompleks militer dan sejenisnya dan rumah tangga khusus seperti asrama, penjara dan sejenisnya yang berada di blok sensus biasa tidak dipilih dalam sampel. Data pokok (kor) dikumpulkan dengan menggunakan Daftar VSEN2005.K dan data modul konsumsi menggunakan Daftar VSEN2005.M.

D. Jadwal Pelaksanaan Kegiatan Susenas Panel 2005

Kegiatan	Waktu
1. Pengiriman dokumen dari BPS	Awal September 2004
2. Pelatihan	
a. Instruktur utama (Intama)	23-27 Agustus 2004
b. Instruktur nasional (Innas)	4-8 Oktober 2004
c. Petugas daerah	Akhir Nopember – Desember 2004
3. Pelaksanaan lapangan	
a. Pendaftaran rumah tangga	1-31 Januari 2005
b. Pemilihan sampel rumah tangga	15 Januari – 5 Februari 2005
c. Pencacahan rumah tangga	1-28 Februari 2005
4. Pemeriksaan daftar	
a. BPS Kabupaten/Kota	20 Februari- 5 Maret 2005
b. BPS Propinsi	1-31 Maret 2005
5. Pengiriman dokumen ke BPS: Daftar VSEN2005.M dan VSEN2005.K, VSEN2005.DSRT, dan Daftar VSEN2005.DSBS	Maret 2005
6. Pengolahan di BPS: Daftar VSEN2005.M dan VSEN2005.K	Maret-Mei 2005
7. Evaluasi dan pembahasan hasil	Juni-Juli 2005
8. Penghitungan garis kemiskinan/penduduk miskin	Juli-Agustus 2005
9. Publikasi	Agustus 2005

E. Jenis Data yang Dikumpulkan

1. Data yang Dikumpulkan dengan Kuesioner Kor (VSEN2005.K) mencakup:
 - a. Keterangan umum anggota rumah tangga (art) yaitu nama, hubungan dengan kepala rumah tangga, jenis kelamin, umur, dan status perkawinan;
 - b. Keterangan tentang kematian ibu pada masa kehamilan, saat melahirkan, dan masa nifas;
 - c. Keterangan suku bangsa kepala rumah tangga (krt);
 - d. Keterangan tentang kesehatan antara lain mencakup keadaan kesehatan penduduk dan jaminan kesehatan;
 - e. Keterangan pendidikan art 5 tahun ke atas;
 - f. Keterangan kegiatan ekonomi dan ketenagakerjaan art 10 tahun ke atas;
 - g. Keterangan fertilitas untuk wanita pernah kawin dan cara pencegahan kehamilan untuk wanita berstatus kawin;
 - h. Keterangan perumahan antara lain mencakup penguasaan tempat tinggal, kondisi fisik bangunan tempat tinggal, dan fasilitas bangunan tempat tinggal;

- i. Keterangan tentang rata-rata konsumsi rumah tangga dan sumber penghasilan utama rumah tangga;
- j. Keterangan sosial ekonomi lainnya;
- k. Keterangan luas lahan pertanian.

2. **Data yang Dikumpulkan dengan Kuesioner Modul Konsumsi (VSEN2005.M)** meliputi: Keterangan tentang konsumsi dan pengeluaran rumah tangga, antara lain mencakup data rinci mengenai konsumsi pengeluaran rumah tangga dibedakan atas konsumsi makanan dan bukan makanan tanpa memperhatikan asal barang.

F. Jenis Daftar dan Dokumen yang Digunakan

No.	Jenis Daftar	Kegunaan	Dikerjakan oleh	Rangkap	Disimpan di
1.	Sketsa Peta Blok Sensus VSEN2005.SWB	Mengenali batas wilayah kerja dan blok sensus/sub blok sensus terpilih	Pengawas	1	BPS Kab./Kota
2.	VSEN2005.DSBS	Mengetahui blok sensus terpilih	Pengawas	1	BPS Pusat
3.	VSEN2005.LK	Memilih sub blok sensus untuk blok sensus yang jumlahnya >150	Pengawas	2	BPS Pusat/ BPS Kab./Kota
4.	VSEN2005.L	Pendaftaran rumah tangga	Pencacah	1	BPS Kab./Kota
5.	VSEN2005.DSRT	Daftar sampel rumah tangga terpilih panel	Pengawas	2	BPS Pusat/BPS Propinsi
6.	VSEN2005.K	Pencacahan kor rumah tangga panel	Pencacah	1	BPS Propinsi/ pusat
7.	VSEN2005.M	Pencacahan modul konsumsi rumah tangga panel	Pencacah	1	BPS Pusat
8.	VSEN2005.LPK	Lembar pembantu pencatatan konsumsi makanan jadi	Pencacah	1	BPS Pusat

No.	Jenis Dokumen	Kegunaan	Disimpan
1.	Buku Pedoman I	Pedoman kepala BPS propinsi, kabupaten/kota	BPS Propinsi, Kabupaten/ Kota
2.	Buku Pedoman II.A	Pedoman pencacah kor	Pencacah dan Pengawas
3.	Buku Pedoman II.B	Pedoman pengawas kor	Pengawas
4.	Buku Pedoman III.A	Pedoman pencacah modul konsumsi	Pencacah dan Pengawas
5.	Buku Pedoman III.B	Pedoman pengawas modul konsumsi	Pengawas

G. Statistik yang Disusun

Data statistik yang dapat disusun dari Susenas Panel 2005 digolongkan dalam dua kelompok indikator sebagai berikut:

1. Dari hasil pendataan Kor rumah tangga panel akan diperoleh:

Indikator Kesejahteraan Rakyat (Kesra) Obyektif Tingkat Nasional

Indikator ini disusun dari hasil pengumpulan data kor yang mencakup indikator a) tentang individu seperti kependudukan, kesehatan, pendidikan, ketenagakerjaan, fertilitas, KB, kematian, serta b) tentang rumah tangga seperti perumahan dan pengeluaran.

2. Dari hasil pendataan Modul Konsumsi rumah tangga panel, akan diperoleh:

Indikator kesra dilihat dari konsumsi/pengeluaran dan kemiskinan tingkat nasional

Indikator ini disusun berdasarkan hasil pengumpulan data modul konsumsi/pengeluaran untuk makanan (yang mencakup nilai rupiah dan kuantitas) dan bukan makanan.

II. METODOLOGI

A. Kerangka Sampel

Kerangka sampel yang digunakan dalam Susenas Panel 2005 terdiri dari 3 jenis, yaitu: kerangka sampel untuk pemilihan blok sensus, kerangka sampel untuk pemilihan sub blok sensus dalam blok sensus (khusus untuk blok sensus yang mempunyai muatan jumlah rumah tangga lebih besar dari 150 rumah tangga atau blok sensus yang telah dibuat sub blok sensus pada saat *up-dating* sketsa peta blok sensus dalam rangka kegiatan Sensus Pertanian 2003), dan kerangka sampel untuk pemilihan rumah tangga dalam blok sensus/sub blok sensus terpilih.

Kerangka sampel blok sensus Susenas Panel 2005 adalah daftar blok sensus terpilih modul Susenas 2005 yang dibedakan menurut daerah perkotaan dan pedesaan.

Kerangka sampel untuk pemilihan blok sensus di daerah perkotaan adalah daftar blok sensus terpilih modul Susenas 2005 yang terdapat di daerah perkotaan di setiap propinsi. Sedangkan kerangka sampel untuk pemilihan blok sensus di daerah pedesaan adalah daftar blok sensus terpilih modul Susenas 2005 yang terdapat di daerah pedesaan di setiap propinsi.

Kerangka sampel untuk pemilihan sub blok sensus adalah daftar sub blok sensus yang terdapat dalam blok sensus terpilih yang mempunyai jumlah rumah tangga lebih besar dari 150 rumah tangga. Pada beberapa daerah pembentukan sub blok sensus berdasarkan pada jumlah rumah tangga hasil listing Sensus Penduduk 2000 (SP2000), telah dilakukan pada kegiatan persiapan Sensus Pertanian 2003, yaitu kegiatan *up-dating* wilayah blok sensus dengan Daftar ST2003-UWB. Bagi daerah yang tidak melakukan kegiatan tersebut di atas, pengawas terlebih dahulu harus melakukan pembentukan sub blok sensus berdasarkan jumlah rumah tangga hasil Pendaftaran Pemilih dan Pendataan Penduduk Berkelanjutan (P4B). Pemilihan sub blok sensus dilakukan oleh pengawas di bawah bimbingan Instruktur Nasional (Innas) pada saat pelatihan petugas lapangan.

Kerangka sampel rumah tangga adalah daftar rumah tangga (**biasa**) hasil pendaftaran rumah tangga yang menggunakan Daftar VSEN2005-L. Kerangka sampel rumah tangga ini dibedakan menurut tiga kelompok pengeluaran rumah tangga sebulan.

B. Rancangan Sampel

Sampel Susenas Panel 2005 merupakan subsampel dari sampel terpilih modul Susenas 2005 yang didesain untuk estimasi nasional. Rancangan sampel Susenas Panel 2005 adalah rancangan sampel bertahap dua untuk blok sensus yang tidak dibentuk sub blok sensus, dan rancangan sampel bertahap tiga untuk blok sensus yang dibentuk sub blok sensus, baik untuk daerah perkotaan maupun daerah pedesaan. Pemilihan sampel untuk daerah perkotaan dan daerah pedesaan dilakukan secara terpisah.

Setiap tahap dalam rancangan pemilihan sampel dapat dijelaskan sebagai berikut:

Blok sensus yang tidak dibentuk sub blok sensus:

- **Tahap pertama**, dari kerangka sampel blok sensus terpilih modul Susenas 2005 dipilih sejumlah blok sensus secara *Probability Proportional to Size (PPS) – Linear Systematic Sampling* dengan *size* banyaknya rumah tangga hasil listing di setiap blok sensus hasil P4B.
- **Tahap kedua**, dari sejumlah rumah tangga hasil listing di setiap blok sensus terpilih dipilih 16 rumahtangga secara *Linear Systematic Sampling*.

Blok sensus yang dibentuk sub blok sensus:

- **Tahap pertama**, dari kerangka sampel blok sensus terpilih modul Susenas 2005 dipilih sejumlah blok sensus secara *Probability Proportional to Size (PPS) – Linear Systematic Sampling* dengan *size* banyaknya rumah tangga hasil listing di setiap blok sensus hasil P4B.
- **Tahap kedua**, dari setiap blok sensus terpilih dibentuk sejumlah sub blok sensus, selanjutnya dipilih satu sub blok sensus secara *Probability Proportional to Size (PPS) Sampling* dengan *size* banyaknya rumah tangga hasil listing hasil P4B di setiap sub blok sensus.
- **Tahap ketiga**, dari sejumlah rumah tangga hasil listing di setiap blok sub blok sensus terpilih dipilih 16 rumah tangga secara *Linear Systematic Sampling*.

Pembentukan dan Pemilihan Sub Blok Sensus

Pada kegiatan Susenas Panel 2005, blok sensus dengan muatan rumah tangga lebih besar dari 150 rumah tangga akan dibentuk dan dipilih sub blok sensus. Pada beberapa daerah pembentukan sub blok sensus telah dilakukan pada kegiatan persiapan Sensus Pertanian 2003 (ST 2003), yaitu kegiatan *up-dating* wilayah blok sensus dengan menggunakan Daftar ST2003-UWB.

Pemilihan sub blok sensus dilakukan oleh **Pengawas** di bawah bimbingan Instruktur Nasional (Innas) pada saat pelatihan di kelas. Langkah pembentukan dan pemilihan sub blok sensus pada blok sensus terpilih adalah sebagai berikut:

1. Staf KBS Kabupaten/Kota (pengawas) menyiapkan sketsa peta blok sensus terpilih, yaitu ST2003-SWB untuk blok sensus yang telah dilakukan *up-dating* pada saat ST2003 atau SP2000-SWB untuk blok sensus yang tidak dilakukan *up-dating*.
2. Berdasarkan sketsa peta blok sensus tersebut di atas, dibuat salinan sketsa peta blok sensus terpilih pada selembur kertas folio dan sekaligus mencantumkan jumlah rumah tangga untuk setiap segmen/sub blok sensus, berdasarkan hasil P4B.
3. Kegiatan pada butir 1 dan 2 di atas dilakukan staf KBS Kabupaten/Kota (pengawas) yang ikut pelatihan Susenas Panel 2005 sebelum berangkat ke tempat pelatihan. Salinan sketsa peta blok sensus yang telah dicantumkan jumlah rumah tangga di setiap segmen/sub blok sensusnya harus dibawa ke tempat pelatihan dan diserahkan kepada Innas (yang akan digunakan dalam sesi pembentukan dan pemilihan sampel sub blok sensus oleh pengawas di kelas).
4. Pada salinan sketsa peta blok sensus yang belum dibentuk sub blok sensus, pengawas bersama-sama Innas terlebih dahulu membentuk sub blok sensus. Setiap sub blok sensus harus mempunyai batas-batas yang jelas baik batas alam maupun buatan, dan mencakup satu atau lebih segmen yang saling berdekatan. Jumlah rumah tangga dalam setiap sub blok sensus sekitar 80 – 120 rumah tangga.
5. Setelah terbentuk sub blok sensus, pengawas mengisi Kolom [1] s.d [5] Daftar VSEN2005-LK (lihat Lampiran 2).

Catatan : Pada blok sensus yang sudah terbentuk sub blok sensus kegiatan no.4 tidak dilaksanakan.

6. Pemilihan satu sub blok sensus pada setiap blok sensus terpilih dilakukan secara *PPS Sampling* dengan menggunakan Tabel Angka Random (TAR), dalam penentuan angka random terpilih. Prosedur pemilihan sebagai berikut:
 - a. Pilih secara acak satu angka dari TAR yang terdapat pada Lampiran 6 untuk menentukan halaman TAR yang digunakan. Bila mendapatkan angka random ganjil, gunakan halaman 1 sedangkan bila memperoleh angka random genap, gunakan halaman 2.

- b. Pilih secara acak suatu angka dari TAR untuk menentukan baris dalam TAR yang akan digunakan. Karena jumlah baris yang terdapat dalam TAR tersebut ada 35 baris, maka angka random yang diambil harus lebih kecil atau sama dengan 35. Bila diperoleh angka yang lebih besar, cari angka yang lebih kecil atau sama dengan 35 yang terdapat kolom yang sama pada baris di bawahnya. Angka ini merupakan nomor baris pada TAR yang digunakan.
- c. Ambil secara acak angka random untuk menentukan nomor kolom yang digunakan. Karena jumlah kolom dalam TAR berjumlah 25, maka angka random yang diambil harus lebih kecil atau sama dengan 25. Bila diperoleh angka yang lebih besar, cari angka yang lebih kecil atau sama dengan 25 yang terdapat pada kolom yang sama pada baris di bawahnya. Bila rumah tangga dalam blok sensus jumlahnya ratusan (3 digit), maka jumlah angka random yang digunakan adalah 3 digit. Jumlah kolom yang akan digunakan tergantung dari jumlah digit dari rumah tangga dalam blok sensus.
- d. Catat angka random yang terdapat pada halaman, baris, dan kolom yang diperoleh pada butir a, b, dan c. Bila angka random lebih kecil dari jumlah rumah tangga, gunakan angka tersebut. Bila lebih besar, cari angka yang lebih kecil atau sama yang terdapat pada kolom yang sama pada baris di bawahnya. Angka random terpilih dicatat pada Kolom [5] Daftar VSEN2005-LK.

Contoh Pembentukan Sub Blok Sensus

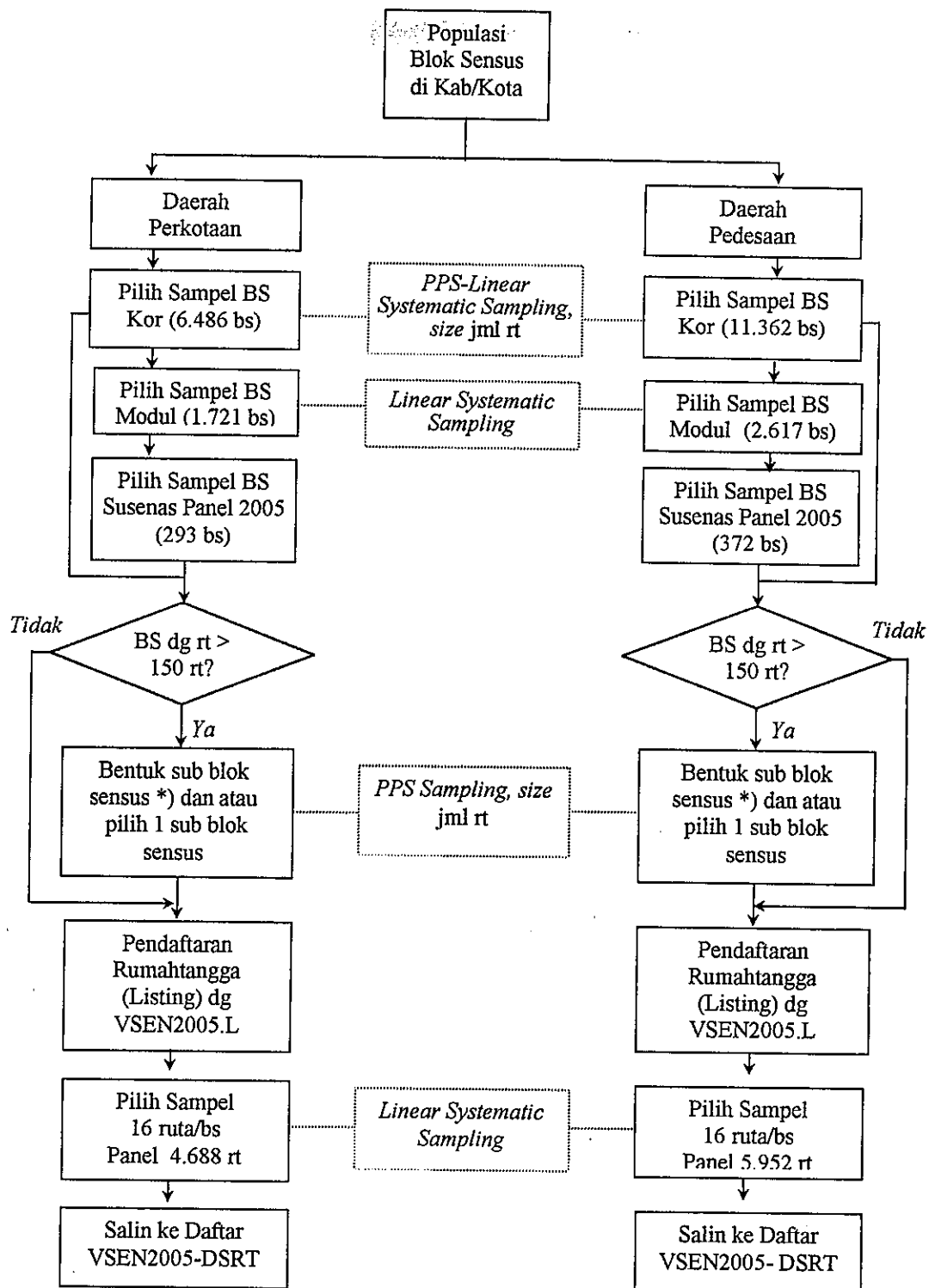
Banyaknya rumah tangga setiap segmen merupakan *artificial* (hanya untuk contoh). Jumlah rumah tangga setiap segmen sebagai berikut: segmen 010 adalah 36 rt, segmen 020 adalah 71 rt, segmen 030 adalah 32 rt, segmen 040 adalah 42 rt, segmen 050 adalah 5 rt, segmen 060 adalah 16 rt dan segmen 070 adalah 3 rt.

Berdasarkan sketsa blok sensus (lihat Gambar pada Lampiran 1) dan dari catatan banyaknya rumah tangga setiap segmen hasil listing P4B dapat dibuat tabel sebagai berikut:

No. Segmen	010	020	030	040	050	060	070
Jumlah Rt	36	71	32	42	5	16	3

Dengan berpedoman pada konsep pembentukan sub blok sensus dan dengan menggunakan data jumlah rumah tangga yang terdapat pada setiap segmen, maka dalam blok sensus tersebut dapat dibentuk 2 sub blok sensus. Sub blok sensus nomor 1 adalah segmen 020 dan segmen 030 dengan jumlah rumah tangga 103. Sub blok sensus nomor 2 adalah segmen 010, segmen 040, segmen 050, segmen 060 dan segmen 070 dengan jumlah rumah tangga 102.

Bagan Rancangan Sampel - Susenas Panel 2005



*) Jika Daftar ST2003-UWB tersedia gunakan sub-sub blok sensus yang telah dibentuk.

Hasil pembentukan sub blok sensus dicatat pada Daftar VSEN2005-LK sebagai berikut:

Propinsi : [32] Jawa Barat

Kabupaten/kota : [01] Bogor

Kecamatan : [071] Taman Sari Desa/kelurahan : [004] Sukaresmi Daerah : Perkotaan No. Blok Sensus : 008 B NKS : ...				
Nomor Urut Sub Blok Sensus	Nomor Segmen	Jumlah Rumah Tangga	Kumulatif Jumlah Rumah Tangga	Angka Random
(1)	(2)	(3)	(4)	(5)
1	020, 030	103	1 – 103	060 *)
2	010, 040, 050, 060, dan 070	102	104 – 205	
Tabel Angka Random				
Halaman : 1		Baris : 24	Kolom: 9 – 11	

*) Diisi setelah angka random diperoleh

Jumlah rumah tangga dalam blok sensus tersebut di atas adalah 205 (3 digit). Misalkan angka random yang digunakan adalah pada halaman 1, baris 24, kolom 9 – 11, maka diperoleh angka 616. Karena 616 lebih besar dari jumlah rumah tangga dalam blok sensus (205), maka pemilih sampel harus mencari angka yang lebih kecil atau sama dengan 205 pada baris berikutnya. Pada baris berikutnya diperoleh angka 060 (lebih kecil dari 205), maka angka tersebut dapat digunakan sebagai angka random pemilihan sub blok sensus. Angka 60 terletak pada selang kumulatif jumlah rumah tangga nomor 1. Dengan demikian sub blok sensus nomor 1 terpilih sebagai sampel.

C. Sketsa Peta Blok Sensus

Sebelum pelaksanaan lapangan, pengawas Susenas Panel 2005 harus membuat salinan sketsa peta blok sensus/sub blok sensus terpilih Susenas Panel 2005, pada VSEN2005-SWB. Salinan ini akan digunakan oleh pencacah untuk mengidentifikasi batas-batas wilayah blok sensus/sub blok sensus yang menjadi wilayah tugasnya. Bila ada legenda maupun batas jelas yang terdapat pada sketsa peta blok sensus ternyata tidak sesuai dengan keadaan di lapangan, petugas Susenas Panel 2005 harus membetulkan kesalahan tersebut.

Untuk sub blok sensus terpilih Susenas Panel 2005, pengawas harus memperbesar dari sketsa peta sub blok sensus khusus pada sub blok sensus terpilih saja. Dalam melakukan pendaftaran rumah tangga dengan Daftar VSEN2005-L, pencacah harus melakukan pencacahan secara *door-to-door* di setiap bangunan fisik dan sensus serta rumah tangga yang terdapat dalam wilayah blok sensus terpilih.

D. Jumlah Sampel Blok Sensus dan Rumah Tangga

Jumlah sampel blok sensus dan rumah tangga Susenas Panel 2005 untuk pelaksanaan bulan Januari-Pebruari 2005 tercantum pada Lampiran 4. Sedangkan jumlah sampel blok sensus dan rumah tangga Susenas 2005 untuk estimasi propinsi (blok sensus kor-modul) dan sampel blok sensus dan rumah tangga kor untuk estimasi kabupaten/kota (blok sensus kor-modul + kor) yang akan dilaksanakan bulan Juni - Juli 2005 dicantumkan pada Lampiran 3.

Jumlah sampel blok sensus Susenas Panel 2005 merupakan minimum sampel yang dibutuhkan untuk estimasi nasional. Alokasi menurut daerah perkotaan dan perdesaan di setiap propinsi dilakukan secara proporsional terhadap jumlah populasi rumah tangga perkotaan dan perdesaan di masing-masing propinsi. Sehingga propinsi yang mempunyai jumlah populasi rumah tangga lebih besar akan memiliki jumlah sampel blok sensus yang lebih besar dari pada kabupaten/kota yang memiliki jumlah populasi rumah tangga sedikit.

E. Daftar Sampel Blok Sensus Terpilih

Dalam Daftar Sampel Blok Sensus Susenas Panel 2005 (Lampiran 5), setiap blok sensus terpilih diberi Nomor Kode Sampel (NKS). NKS Susenas 2005 terdiri dari 5 digit yang merupakan nomor urut blok sensus terpilih di setiap kabupaten/kota dan disusun seperti berikut:

- a. Digit pertama menyatakan sampel blok sensus Kor-Modul, Kor dan Panel.
Kode 1 = Kor-Modul, Kode 2 = Kor, dan Kode 3 = Panel
- b. Digit kedua sampai dengan kelima adalah nomor urut blok sensus terpilih.
0001 - 4999 adalah nomor urut blok sensus terpilih daerah perdesaan.
5001 - 9999 adalah nomor urut blok sensus terpilih daerah perkotaan.

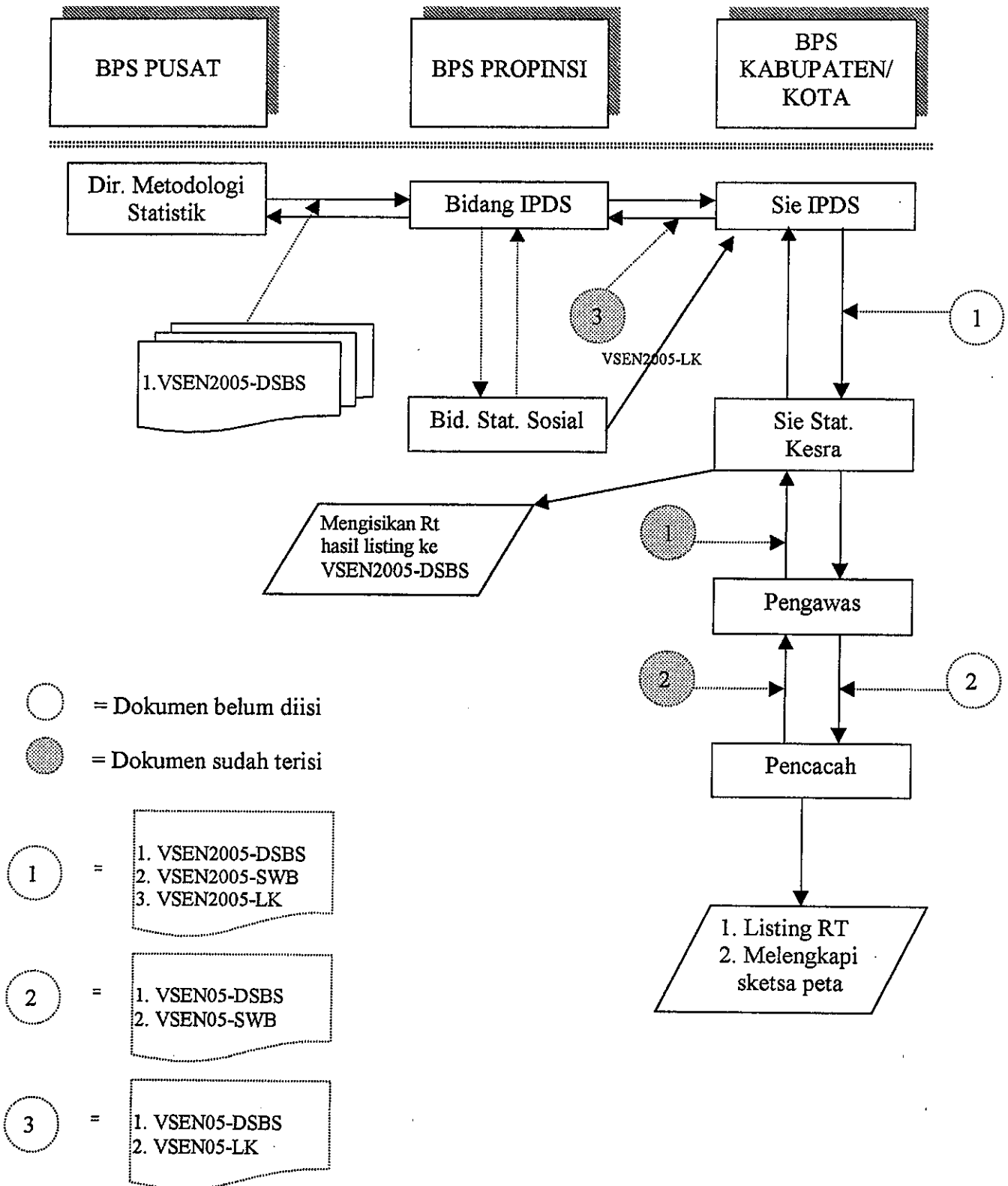
Catatan:

1. Dalam Kolom [5] Daftar Sampel Blok Sensus Susenas Panel 2005 berisi jumlah rumah tangga hasil pencacahan P4B. Banyaknya rumah tangga ini harus digunakan untuk pengecekan kebenaran banyaknya rumah tangga yang diperoleh dari hasil pendaftaran rumah tangga pada blok sensus yang sama, Susenas Panel 2005. Isikan banyaknya rumah tangga hasil listing pada kolom [6]. Apabila ditemukan perbedaan yang mencolok antara hasil pencacahan P4B dan hasil listing Susenas 2005, Pengawas/Pemeriksa harus melakukan pengecekan ke lapangan untuk mengetahui sebab-sebab terjadinya perbedaan tersebut. Apabila terjadi kesalahan wilayah yang dicacah, maka Pencacah harus membenarkan hasil pendaftaran rumah tangga dengan Daftar VSEN2005-L sesuai dengan wilayah yang sebenarnya. Jika hasil pencacahan sudah benar, catat temuan/alasan perbedaannya di Kolom [7] Daftar Sampel Blok Sensus Susenas Panel 2005.
2. Hasil pengisian rumah tangga hasil listing Susenas Panel 2005 harus dikirim ke BPS cq Subdirektorat KCI (kci@mailhost.bps.go.id).

Petugas pencacah tidak boleh mengganti blok sensus terpilih. Pendaftaran rumah tangga (listing) harus dilakukan secara menyeluruh (lengkap) pada wilayah blok sensus atau sub blok sensus terpilih.

Diagram alur dokumen VSEN2005-DSBS dan VSEN2005-LK diuraikan sebagai berikut:

**DIAGRAM ALUR DOKUMEN VSEN2005-DSBS
DAN VSEN2005-LK**



F. Pemilihan Sampel Rumah Tangga

Seperti telah dijelaskan sebelumnya bahwa banyaknya sampel rumah tangga yang harus dipilih di setiap blok sensus adalah 16 rumah tangga. Pemilihan sampel rumah tangga secara sistematis dilakukan oleh **pengawas/pemeriksa** setelah menerima hasil pendaftaran rumah tangga pada setiap blok sensus (VSEN2005-L) dari pencacah. Pengawas/pemeriksa harus melakukan penghitungan interval sampel dan angka random pertama di setiap blok sensus/sub blok sensus. Kerangka sampel yang digunakan untuk pemilihan rumah tangga adalah daftar rumah tangga yang terdapat dalam Kolom [8] s.d. [10], Blok IV, Daftar VSEN2005-L. Untuk mengisi golongan pengeluaran rumah tangga sebulan di Kolom [8] s.d. [10], pencacah harus menggunakan Tabel Golongan Pengeluaran Rumah Tangga Sebulan menurut Propinsi, yang dibedakan atas daerah perkotaan dan perdesaan seperti terlihat pada Lampiran 7.

Tata Cara Pemilihan Sampel Rumah Tangga

Tahapan kegiatan yang harus dilakukan pengawas/pemeriksa dalam pemilihan sampel rumah tangga adalah sebagai berikut.

- a. Periksa apakah pemberian tanda cek (✓) oleh pencacah pada Kolom [8] s.d. [10] sudah benar, yaitu setiap baris (rumah tangga biasa) tidak ada yang diberi lebih dari satu tanda ✓, atau terlewat/tidak diberi tanda ✓.
- b. Beri nomor urut tanda ✓ pada Kolom [8] dimulai dari nomor urut 1 (satu) sampai dengan terakhir. Jika pemberian nomor untuk seluruh rumah tangga yang ada tanda ✓-nya di Kolom [8] halaman pertama sampai dengan halaman terakhir selesai, lanjutkan dengan nomor berikutnya pada tanda ✓ di Kolom [9] s.d. [10].
- c. Periksa terlebih dahulu, apakah nomor urut tanda ✓ terakhir di Kolom [10] sama dengan banyaknya rumah tangga dalam blok sensus terpilih (isiannya harus sama dengan nomor urut rumah tangga terakhir di Kolom 5). Jika isiannya tidak sama, maka salah satu isian di Kolom [5] atau pemberian nomor urut tanda ✓ di Kolom [8] s.d. [10] ada yang salah. Betulkan kesalahannya lebih dahulu sebelum melakukan pemilihan sampel.
- d. Hitung interval sampel (I) untuk pemilihan rumah tangga dengan cara:

$$I = \frac{\text{Banyaknya rumah tangga hasil pendaftaran rumah tangga}}{16}$$

Interval sampel dihitung sampai dua angka dibelakang koma.

- e. Dengan menggunakan Tabel Angka Random (lihat Lampiran 6), tentukan angka random pertama (R_1) yang nilainya lebih kecil atau sama dengan interval sampel (I).

- f. Lingkari nomor urut pada tanda \checkmark yang sama dengan angka random pertama (R_1), kemudian gunakan interval sampel untuk menghitung angka random berikutnya, yaitu R_2, R_3, \dots, R_{16} seperti berikut:

$$R_2 = R_1 + I;$$

$$R_3 = R_1 + 2 I;$$

$$R_{16} = R_1 + 15 I.$$

- g. Lingkari nomor urut tanda \checkmark di Kolom [8] s.d. [10] yang sama dengan angka random terpilih. Jika nomor urut di Kolom [8] s.d. [10]-nya selesai dilingkari, maka nomor urut bangunan fisik, bangunan sensus, dan nomor urut rumah tangga yang masing-masing terdapat di Kolom [3], [4], dan [5] harus pula dilingkari. Keenam belas rumah tangga ini dicatat dalam Daftar VSEN2005-DSRT. Daftar VSEN2005-DSRT ini dibuat 2 rangkap, satu rangkap untuk pencacah dan disimpan di BPS Propinsi dan satu rangkap dikirim ke BPS (up. Direktorat Metodologi Statistik).

G. Metode Estimasi

Metode estimasi yang digunakan dalam Susenas Panel 2005 sama dengan Susenas 2005 yaitu dengan menggunakan metode secara tidak langsung (*indirect estimate*) *ratio estimate* dengan rasio jumlah rumah tangga untuk mengestimasi karakteristik rumah tangga dan rasio penduduk untuk mengestimasi karakteristik penduduk. Estimasi untuk karakteristik y dalam suatu kabupaten/kota di daerah perkotaan dan daerah perdesaan adalah dengan menggunakan rumus metode sampling dua tahap (apabila 3 tahap dilakukan pemilihan sub blok, formula disesuaikan) seperti berikut:

1. Estimasi Data Rumah Tangga

Daerah Perkotaan

Estimasi nilai rata-rata karakteristik y adalah

$$\bar{y}_{ku} = \frac{1}{16b_u} \sum_{i=1}^{b_u} \sum_{j=1}^{16} y_{ij}$$

Estimasi nilai total karakteristik y adalah

$$\hat{Y}_{ku} = \hat{P}_{ku} \bar{y}_{ku}$$

di mana,

- \bar{y}_{ku} = estimasi nilai rata-rata karakteristik y di kabupaten/kota k daerah u .
- \hat{Y}_{ku} = estimasi nilai total karakteristik y di kabupaten/kota k daerah u .
- y_{ij} = nilai karakteristik pada rumah tangga terpilih ke- j di blok sensus terpilih ke- i .
- b_u = banyaknya blok sensus terpilih di kabupaten/kota k daerah u .
- \hat{P}_{ku} = perkiraan jumlah rumah tangga di kabupaten/kota k daerah u .

Daerah Perdesaan

Estimasi nilai rata-rata karakteristik y adalah

$$\bar{y}_{kr} = \frac{1}{16b_r} \sum_{i=1}^{b_r} \sum_{j=1}^{16} y_{ij}$$

Estimasi nilai total karakteristik y adalah

$$\hat{Y}_{kr} = \hat{P}_{kr} \bar{y}_{kr}$$

dimana,

- \bar{y}_{kr} = estimasi nilai rata-rata karakteristik y di kabupaten/kota k daerah r .
- \hat{Y}_{kr} = estimasi nilai total karakteristik y di kabupaten/kota k daerah r .
- y_{ij} = nilai karakteristik pada rumah tangga terpilih ke- j di blok sensus terpilih ke- i .
- b_r = banyaknya blok sensus terpilih di kabupaten/kota k daerah r .
- \hat{P}_{kr} = perkiraan jumlah rumah tangga di kabupaten/kota k daerah r .

Perkiraan nilai rata-rata karakteristik y di **kabupaten/kota** k daerah u dan y adalah

$$\bar{y}_{k(u+r)} = \frac{\hat{Y}_{ku} + \hat{Y}_{kr}}{\hat{P}_{ku} + \hat{P}_{kr}}$$

Perkiraan nilai total karakteristik y di **kabupaten/kota** k daerah perkotaan (\hat{Y}_{ku}) dan perdesaan (\hat{Y}_{kr}) adalah

$$\hat{Y}_{k(u+r)} = \hat{Y}_{ku} + \hat{Y}_{kr}$$

Perkiraan **nilai total karakteristik** y di tingkat **propinsi** daerah perkotaan (\hat{Y}_{pu}) atau perdesaan (\hat{Y}_{pr}) dihitung dengan rumus:

$$\hat{Y}_{pu} = \sum_{k=1}^T \hat{Y}_{ku} \text{ dan } \hat{Y}_{pr} = \sum_{k=1}^T \hat{Y}_{kr}$$

di mana,

T = banyaknya kabupaten/kota di propinsi p .

Perkiraan nilai total karakteristik y di tingkat propinsi daerah perkotaan (\hat{Y}_{pu}) dan perdesaan (\hat{Y}_{pr}) adalah

$$\hat{Y}_{p(u+r)} = \hat{Y}_{pu} + \hat{Y}_{pr}$$

Perkiraan nilai rata-rata karakteristik y di tingkat propinsi daerah perkotaan (u) dan perdesaan (r) adalah

$$\bar{y}_{p(u+r)} = \frac{\hat{Y}_{pu} + \hat{Y}_{pr}}{\hat{Q}_{pu} + \hat{Q}_{pr}}$$

Perkiraan nilai total karakteristik y di tingkat nasional dihitung dengan rumus

$$\hat{Y}_{n(u+r)} = \sum_{p=1}^L (\hat{Y}_{pu} + \hat{Y}_{pr})$$

di mana,

L = banyaknya propinsi di Indonesia.

Perkiraan nilai rata-rata karakteristik y di tingkat nasional dihitung dengan cara

$$\bar{y}_{n(u+r)} = \frac{\hat{Y}_{n(u+r)}}{\hat{P}_{n(u+r)}}$$

di mana,

$\hat{P}_{n(u+r)}$ = perkiraan jumlah rumah tangga di Indonesia daerah perkotaan dan perdesaan.

2. Estimasi Data Individu

Daerah Perkotaan

Estimasi nilai rata-rata karakteristik y adalah

$$\bar{y}_{ku} = \frac{1}{16b_u} \sum_{i=1}^{b_u} \sum_{j=1}^{16} \frac{1}{a_{ij}} \sum_{h=1}^a y_{ijk}$$

Estimasi nilai total karakteristik y adalah

$$\hat{Y}_{ku} = \hat{Q}_{ku} \bar{y}_{ku}$$

di mana,

- \bar{y}_{ku} = estimasi nilai rata-rata karakteristik y di kabupaten/kota k daerah u .
- \hat{Y}_{ku} = estimasi nilai total karakteristik y di kabupaten/kota k daerah u .
- y_{ijh} = nilai karakteristik pada rumah tangga terpilih ke- j di blok sensus terpilih ke- i .
- b_u = banyaknya blok sensus terpilih di kabupaten/kota k daerah u .
- a_{ij} = banyaknya individu (ART) di rumah tangga terpilih ke- j di blok sensus terpilih ke- i .
- \hat{Q}_{ku} = perkiraan jumlah rumah tangga di kabupaten/kota k daerah u .

Daerah Perdesaan

Estimasi nilai rata-rata karakteristik y adalah

$$\bar{y}_{kr} = \frac{1}{16b_r} \sum_{i=1}^{b_r} \sum_{j=1}^{16} \frac{1}{a_{ij}} \sum_{h=1}^a y_{ijh}$$

Estimasi nilai total karakteristik y adalah

$$\hat{Y}_{kr} = \hat{P}_{kr} \times \bar{y}_{kr}$$

di mana,

- \bar{y}_{kr} = estimasi nilai rata-rata karakteristik y di kabupaten/kota k daerah r .
- \hat{Y}_{kr} = estimasi nilai total karakteristik y di kabupaten/kota k daerah r .
- y_{ijh} = nilai karakteristik pada rumah tangga terpilih ke- j di blok sensus terpilih ke- i .
- b_r = banyaknya blok sensus terpilih di kabupaten/kota k daerah r .
- a_{ij} = banyaknya individu (ART) di rumah tangga terpilih ke- j di blok sensus terpilih ke- i .
- \hat{Q}_{kr} = perkiraan jumlah rumah tangga di kabupaten/kota k daerah r .

$$\bar{y}_{k(u+r)} = \frac{\hat{Y}_{ku} + \hat{Y}_{kr}}{\hat{P}_{ku} + \hat{P}_{kr}}$$

H. Metode Pengumpulan Data

Pengumpulan data di setiap rumah tangga terpilih dilakukan melalui wawancara langsung antara pencacah dengan responden. Untuk pertanyaan-pertanyaan dalam kuesioner Susenas Panel 2005 yang ditujukan kepada individu, perlu diusahakan agar individu yang bersangkutanlah yang menjadi responden. Keterangan tentang rumah tangga dapat dikumpulkan melalui wawancara dengan kepala rumah tangga, suami/istri kepala rumah tangga, atau anggota rumah tangga lain yang mengetahui karakteristik yang ditanyakan.

III. ORGANISASI LAPANGAN

A. Penanggung Jawab Pelaksanaan

1. BPS

Kepala BPS bertanggung jawab terhadap seluruh pelaksanaan Susenas Panel 2005 serta memberi instruksi, petunjuk teknis dan administratif tentang penyelenggaraan Susenas baik di pusat maupun di daerah.

Dalam melaksanakan wewenang dan tanggung jawabnya, Kepala BPS dapat membentuk tim teknis yang bertugas memberi pertimbangan dan saran mengenai hal-hal yang berhubungan dengan Susenas Panel 2005. Penanggung jawab teknis untuk kegiatan pengumpulan data Susenas panel 2005 adalah Direktur Statistik Kesejahteraan Rakyat.

2. BPS Propinsi

1. Bertanggung jawab atas pelaksanaan Susenas Panel 2005 secara keseluruhan di Propinsi. Adapun penanggung jawab teknis pelaksanaan Susenas Panel 2005 adalah Kepala Bidang Statistik Sosial.
2. Melakukan koordinasi pelaksanaan pencacahan Susenas Panel 2005 di daerah sesuai petunjuk.
3. Mendistribusikan seluruh dokumen ke BPS Kabupaten/Kota.
4. Memberi petunjuk kepada kepala BPS Kabupaten/Kota tentang jumlah petugas yang diperlukan sesuai dengan pedoman.
5. Mengatur tata cara rekrutmen dan penyelenggaraan pelatihan petugas.
6. Melakukan pengawasan terhadap pelaksanaan pencacahan Susenas Panel 2005 serta pemeriksaan terhadap hasil Susenas Panel 2005.

3. BPS Kabupaten/Kota

1. Bertanggung jawab atas kegiatan Susenas Panel 2005 secara keseluruhan di tingkat kabupaten/kota. Adapun penanggung jawab teknis pelaksanaan Susenas Panel adalah Kepala Seksi Statistik Sosial.
2. Melaksanakan petunjuk yang diberikan oleh Kepala BPS Propinsi yang mencakup masalah pengerahan petugas, pengawasan lapangan dan hal lain sesuai dengan pedoman yang ditetapkan.
3. Mendistribusikan seluruh dokumen kepada pencacah Susenas.
4. Melakukan pengawasan pelaksanaan pencacahan Susenas Panel 2005 serta pemeriksaan isian daftar.

B. Petugas Lapangan

1. Petugas Pencacah Susenas Panel 2005 (PCL)

- a. Mengikuti pelatihan petugas lapangan Susenas Panel 2005.
- b. Melaksanakan pencacahan sesuai petunjuk wilayah kerja dan jadwal yang ditentukan.
- c. Memeriksa kembali hasil pencacahan (kelengkapan dokumen, kelengkapan isian, dan kualitas data yang diperoleh).
- d. Menyerahkan dokumen Susenas panel 2005 yang telah diisi dan diperiksa kepada pengawas/pemeriksa.

2. Petugas Pengawas Susenas Panel 2005 (PML)

- a. Mengikuti pelatihan petugas lapangan Susenas Panel 2005.
- b. Melaksanakan pengawasan sesuai petunjuk, wilayah kerja dan jadwal yang ditentukan.
- c. Memeriksa hasil pencacahan Susenas Panel yang diserahkan petugas pencacah (kelengkapan dokumen, kelengkapan isian, dan kualitas data yang diperoleh).
- d. Memberikan petunjuk dan jalan keluar atas permasalahan lapangan yang dilaporkan petugas pencacah.
- e. Mengorganisasikan petugas pencacah yang berada di bawah pengawasannya.
- f. Mengumpulkan dan menata dokumen hasil pencacahan untuk diserahkan kepada BPS Kabupaten/Kota.

Banyaknya PCL dan PML yang dibutuhkan per propinsi dapat dilihat pada Lampiran 8.

C. Pelatihan

Prosedur yang ditempuh dalam membentuk korps petugas lapangan yang terampil, adalah melalui suatu sistem pelatihan tiga tahap. Tahap pertama, nara sumber bertugas melatih Instruktur Utama (Intama). Pada tahap kedua, Intama yang sudah dilatih bertugas melatih Instruktur Nasional (Innas) dan selanjutnya pada tahap ketiga Innas terlatih akan melatih petugas lapangan (pencacah dan pengawas). Seluruh tahapan pelatihan dilaksanakan secara bersamaan antara Susenas Panel 2005 dan Sakernas 2005.

Pada tahap pertama (kelas Intama) pelatihan Intama diselenggarakan selama empat hari efektif dengan materi bahasan antara lain metodologi, organisasi lapangan, konsep dan definisi.

Pelatihan ini dilaksanakan dengan menerapkan cara diskusi (dialog). Pelatihan tahap berikutnya (juga empat hari efektif) adalah untuk melatih instruktur nasional (Innas). Pada pelatihan ini calon Innas dipersiapkan untuk terampil dalam memberikan materi kepada petugas lapangan. Selanjutnya pada pelatihan petugas, Innas yang terlatih akan mengajarkan tata cara pengumpulan data, pengisian kuesioner serta konsep dan definisi. Innas diutamakan yang bekerja di bidang yang erat hubungannya dengan masalah sosial dan kependudukan dan berpendidikan minimal D_3 .

D. Pelatihan Petugas Lapangan

Pencacahan Susenas Panel 2005 adalah Koordinator Statistik Kecamatan (KSK) atau Mitra Statistik yang sudah berpengalaman mencacah Susenas. Pelatihan petugas Susenas Panel 2005 terintegrasi dengan pelatihan petugas Sakernas 2005. Banyaknya hari pelatihan petugas Susenas Panel selama 2 hari efektif, sedangkan petugas pengawas akan dilatih selama 3 hari efektif. Banyaknya kelas dan jumlah Innas dapat dilihat pada Lampiran 8.

Syarat-syarat untuk Menjadi Pencacah/Pengawas

1. Minimal lulusan SMA atau sederajat.
2. Diutamakan pernah menjadi petugas pencacah/pengawas Susenas dan berprestasi baik dalam pelatihan petugas maupun pelaksanaan survei yang dilakukan oleh BPS.

E. Beban Kerja Petugas Lapangan

- a. Seorang PCL pada Blok Sensus Panel mempunyai beban kerja satu blok sensus terpilih.
- b. Seorang PML akan mengawasi dan memeriksa hasil pencacahan yang dikerjakan oleh 4 orang PCL.

LAMPIRAN-LAMPIRAN





**JUMLAH SAMPEL BLOK SENSUS DAN RUMAH TANGGA KOR DAN KOR-MODUL
SURVEI SOSIAL EKONOMI NASIONAL 2005**

No.	Propinsi	Blok Sensus			Rumah Tangga		
		Kor	Kor-Modul	Jumlah	Kor	Kor-Modul	Jumlah
(1)	(2)	(3)	(4)	(5)	(6)	(7)	(8)
1	Nanggroe Aceh Darussalam	562	126	688	8.992	2.016	11.008
2	Sumatera Utara	882	184	1.066	14.112	2.944	17.056
3	Sumatera Barat	580	112	692	9.280	1.792	11.072
4	Riau	510	154	664	8.160	2.464	10.624
5	Jambi	308	72	380	4.928	1.152	6.080
6	Sumatera Selatan	426	114	540	6.816	1.824	8.640
7	Bengkulu	278	64	342	4.448	1.024	5.472
8	Lampung	302	136	438	4.832	2.176	7.008
9	Bangka Belitung	180	50	230	2.880	800	3.680
10	DKI Jakarta	264	192	456	4.224	3.072	7.296
11	Jawa Barat	832	450	1.282	13.312	7.200	20.512
12	Jawa Tengah	1.106	472	1.578	17.696	7.552	25.248
13	DI Yogyakarta	72	144	216	1.152	2.304	3.456
14	Jawa Timur	1.320	552	1.872	21.120	8.832	29.952
15	Banten	184	120	304	2.944	1.920	4.864
16	Bali	238	120	358	3.808	1.920	5.728
17	Nusa Tenggara Barat	224	136	360	3.584	2.176	5.760
18	Nusa Tenggara Timur	496	112	608	7.936	1.792	9.728
19	Kalimantan Barat	336	120	456	5.376	1.920	7.296
20	Kalimantan Tengah	462	72	534	7.392	1.152	8.544
21	Kalimantan Selatan	382	112	494	6.112	1.792	7.904
22	Kalimantan Timur	402	72	474	6.432	1.152	7.584
23	Sulawesi Utara	282	72	354	4.512	1.152	5.664
24	Sulawesi Tengah	316	72	388	5.056	1.152	6.208
25	Sulawesi Selatan	970	144	1.114	15.520	2.304	17.824
26	Sulawesi Tenggara	344	72	416	5.504	1.152	6.656
27	Gorontalo	160	50	210	2.560	800	3.360
28	Maluku	164	50	214	2.624	800	3.424
29	Maluku Utara	178	32	210	2.848	512	3.360
30	Papua	750	160	910	12.000	2.560	14.560
Indonesia		13.510	4.338	17.848	216.160	69.408	285.568

Catatan : Jumlah Kabupaten/Kota = 440

**JUMLAH SAMPEL BLOK SENSUS DAN RUMAH TANGGA
MODUL KONSUMSI RUMAH TANGGA
SURVEI SOSIAL EKONOMI NASIONAL PANEL 2005**

No.	Propinsi	Blok Sensus Panel			Rumah Tangga Panel		
		Kota	Desa	Kota+Desa	Kota	Desa	Kota+Desa
(1)	(2)	(3)	(4)	(5)	(6)	(7)	(8)
1	Nanggroe Aceh Darussalam	4	4	8	64	64	128
2	Sumatera Utara	13	16	29	208	256	464
3	Sumatera Barat	5	13	18	80	208	288
4	R i a u	12	13	25	192	208	400
5	J a m b i	4	8	12	64	128	192
6	Sumatera Selatan	6	12	18	96	192	288
7	Bengkulu	3	7	10	48	112	160
8	Lampung	5	17	22	80	272	352
9	Bangka Belitung	4	4	8	64	64	128
10	DKI Jakarta	31	0	31	496	0	496
11	Jawa Barat	37	34	71	592	544	1.136
12	Jawa Tengah	31	44	75	496	704	1.200
13	Dista Yogyakarta	15	8	23	240	128	368
14	Jawa Timur	38	50	88	608	800	1.408
15	Banten	11	8	19	176	128	304
16	B a l i	10	9	19	160	144	304
17	Nusa Tenggara Barat	8	13	21	128	208	336
18	Nusa Tenggara Timur	3	15	18	48	240	288
19	Kalimantan Barat	5	14	19	80	224	304
20	Kalimantan Tengah	4	8	12	64	128	192
21	Kalimantan Selatan	7	11	18	112	176	288
22	Kalimantan Timur	7	5	12	112	80	192
23	Sulawesi Utara	4	7	11	64	112	176
24	Sulawesi Tengah	2	9	11	32	144	176
25	Sulawesi Selatan	7	16	23	112	256	368
26	Sulawesi Tenggara	3	9	12	48	144	192
27	Gorontalo	2	6	8	32	96	128
28	M a l u k u	4	4	8	64	64	128
29	Maluku Utara	4	4	8	64	64	128
30	Papua	4	4	8	64	64	128
Indonesia		293	372	665	4.688	5.952	10.640

**DAFTAR SAMPEL BLOK SENSUS
SURVEI SOSIAL EKONOMI NASIONAL PANEL 2005
VSEN2005-DSBS**

PROPINSI : [34] DI YOGYAKARTA
KABUPATEN/KOTA : [01] KULON

HAL: 1

KECAMATAN DESA/KELURAHAN	K/P	Nomor Blok Sensus	NKS	Ruta P4B	Ruta Hasil Listing	Keterangan
(1)	(2)	(3)	(4)	(5)	(6)	(7)
[010] TEMON	2	002B	10001	97		
[002] SINDUTAN	2	004B	30002	99		
[005] KALI DENGEN	2	001B	20003	95		
[009] KULUR	2	003B	20004	13		
[012] TEMON KULON						
[020] WATES	1	003B	25001	10		
[005] TRIHARJO	1	006B	15002	11		
[006] BENDUNGAN	1	013B	25003	13		
[007] GIRI PENI	1	019B	35004	87		
[008] WATES						
[030] PANJATAN	2	010B	20005	11		
[001] GARONGAN	2	003B	20006	15		
[006] BOJONG	1	004B	25005	86		
[008] GOTAKAN						
[040] GALUR	2	011B	10007	82		
[001] KARANG SEWU	2	008B	10008	93		
[003] KRANGGAN	1	003B	15006	80		
[006] PANDOWAN						
[050] LENDAH	2	003B	10009	47		
[002] BUMIREJO	2	008B	10010	86		
[003] JATIREJO	2	014B	20011	89		
[004] SIDOREJO	2	003B	20012	17		
[006] NGENTAKREJO						
[060] SENTOLO	2	003B	20013	28		
[001] DEMANGREJO	2	001B	20014	76		
[005] SUKORENO	1	018B	25007	95		
[007] SENTOLO						
[070] PENGASIH	2	004B	10015	09		
[001] TAWANGSARI						

Keterangan :

1. Master Kode dan Nama wilayah menggunakan MFD Juni 2004
2. Pengawas/Pemeriksa harus mengisi rumah tangga hasil listing/Kolom[6]
3. Hasil pengisian rumah tangga hasil listing harus dikirim ke BPS cq. Bagian KCI (kci@mailhost.bps.go.id)

TABEL ANGKA RANDOM

Halaman 1

No.	1	2	3	4	5	6	7	8	9	10	11	12	13	14	15	16	17	18	19	20	21	22	23	24	25
1	0	3	4	7	3	8	6	9	6	9	6	4	7	3	6	6	1	4	6	9	8	6	3	7	1
2	9	7	7	4	2	4	6	7	6	2	4	2	8	1	1	4	5	7	2	0	4	2	5	3	3
3	1	6	7	6	6	2	2	7	6	6	5	6	5	0	2	6	7	1	0	7	3	2	9	0	7
4	1	2	5	6	8	5	9	9	2	6	9	6	9	6	6	8	2	7	3	1	0	5	0	3	7
5	5	5	5	9	5	6	3	5	6	4	3	8	5	4	8	2	4	6	2	2	3	1	6	2	4
6	1	6	2	2	7	7	9	4	3	9	4	9	5	4	4	3	5	4	8	2	1	7	3	7	9
7	8	4	4	2	1	7	5	3	3	1	5	7	2	4	5	5	0	6	8	8	7	7	0	4	7
8	6	3	0	1	6	3	7	8	5	9	1	6	9	5	5	5	6	7	1	9	9	8	1	0	5
9	3	3	2	1	1	2	3	4	2	9	7	8	6	4	5	6	0	7	8	2	5	2	4	2	0
10	5	7	6	0	8	6	3	2	4	4	0	9	4	7	2	7	9	6	5	4	4	9	1	7	4
11	1	8	1	8	0	7	9	2	4	6	4	4	1	7	1	6	5	8	0	9	7	9	8	3	8
12	2	6	6	2	3	8	9	7	7	5	8	4	1	6	0	7	4	4	9	9	8	3	1	1	4
13	2	3	4	2	4	0	6	4	7	4	8	2	9	7	7	7	7	8	1	0	7	4	5	3	
14	6	2	3	6	2	8	1	9	9	5	5	0	9	2	2	6	1	1	9	7	0	0	5	6	7
15	3	7	8	5	9	4	3	5	1	2	8	3	3	9	5	0	0	8	3	0	4	2	3	4	0
16	7	0	2	9	1	7	1	2	1	3	4	0	3	3	2	0	3	8	7	6	1	3	8	9	5
17	5	6	6	2	1	8	3	7	3	5	9	6	8	3	5	0	8	7	7	5	9	7	1	2	2
18	9	9	4	9	5	7	2	2	7	7	8	8	4	2	9	5	4	5	7	2	1	6	6	4	3
19	1	6	0	8	1	5	0	4	7	2	3	3	2	7	1	4	3	4	0	9	4	5	5	9	3
20	3	1	1	6	9	3	3	2	4	3	5	0	2	7	8	9	8	7	1	9	2	0	1	5	3
21	6	8	3	4	3	9	1	3	7	0	5	5	7	4	3	0	7	7	4	0	4	4	2	2	7
22	7	4	5	7	2	5	6	5	7	6	5	9	2	9	9	7	6	8	6	0	7	1	9	1	3
23	2	7	4	2	3	7	8	6	5	3	4	8	5	5	9	0	6	9	7	2	9	6	5	7	6
24	0	0	3	9	6	8	2	9	6	1	6	6	3	7	3	2	2	0	3	0	7	7	8	4	5
25	2	9	9	4	9	8	9	4	2	4	6	8	4	9	6	9	1	0	8	2	5	3	7	5	9
26	1	6	9	0	8	3	6	6	5	9	8	3	6	2	6	4	1	1	1	2	6	7	1	9	0
27	1	1	2	7	9	4	7	5	0	6	0	6	0	9	1	9	7	4	6	6	0	2	9	4	3
28	3	5	2	4	1	0	1	6	2	0	3	3	3	2	5	1	2	6	3	8	7	9	7	6	4
29	3	8	2	3	1	6	8	6	3	8	4	2	3	8	9	7	0	1	5	0	8	7	7	5	6
30	3	1	9	6	2	5	9	1	4	7	9	6	4	4	3	3	4	9	1	3	3	4	8	6	8
31	6	6	6	7	4	0	6	7	1	4	6	4	0	5	7	1	9	5	8	6	1	1	0	5	6
32	1	4	9	0	8	4	4	5	1	1	7	5	7	3	8	8	0	5	9	0	5	2	2	7	4
33	6	8	0	9	5	1	1	4	0	0	3	3	9	6	0	2	7	5	1	9	0	7	6	0	6
34	2	0	4	0	7	6	7	3	9	0	0	7	5	1	4	0	1	4	0	2	0	4	0	2	3
35	6	4	1	9	5	8	9	7	7	9	1	5	0	6	1	5	9	3	2	0	0	1	9	0	1

No.	1	2	3	4	5	6	7	8	9	10	11	12	13	14	15	16	17	18	19	20	21	22	23	24	25
1	0	5	2	6	9	3	7	0	6	0	2	2	3	5	8	5	1	5	1	3	9	2	0	3	5
2	0	7	9	7	1	0	8	8	2	3	0	9	9	8	4	2	9	9	6	4	6	1	7	1	6
3	6	8	7	1	8	6	8	5	8	5	5	4	8	7	6	6	4	7	5	4	7	3	3	2	0
4	2	6	5	9	6	1	6	5	5	3	5	8	3	7	7	8	8	0	7	0	4	2	1	0	5
5	1	4	6	5	5	2	6	8	7	5	8	7	5	9	3	6	2	2	4	1	2	6	7	8	6
6	1	7	5	3	7	7	5	8	7	1	7	1	4	1	6	1	5	0	7	2	1	2	4	1	9
7	9	0	2	6	5	9	2	1	1	9	2	3	5	2	2	3	3	3	1	2	9	6	9	3	0
8	4	1	2	3	5	2	5	5	9	9	3	1	0	4	4	9	6	9	9	6	1	0	4	7	4
9	6	0	2	0	5	0	8	1	6	9	3	1	9	9	7	3	6	8	6	8	3	5	8	1	3
10	9	1	2	5	3	8	0	5	9	0	9	4	5	8	2	8	4	1	3	6	4	5	3	7	5
11	3	4	5	0	5	7	7	4	3	7	9	8	8	0	3	3	0	0	9	1	0	9	7	7	9
12	8	5	2	2	0	4	3	9	4	3	7	3	8	1	5	3	9	4	7	9	3	3	6	2	4
13	0	9	7	9	1	3	7	7	4	8	7	3	8	2	9	7	2	2	2	1	0	5	0	3	2
14	8	8	7	5	8	0	1	8	1	4	2	2	9	5	7	5	4	2	4	9	3	9	3	2	8
15	9	0	9	6	2	3	7	0	0	0	0	9	0	0	0	3	0	6	9	0	5	5	8	5	7
16	5	3	7	4	2	3	9	9	6	7	6	1	3	2	2	8	6	9	8	4	9	4	6	2	6
17	6	3	3	8	0	6	8	6	5	4	9	9	0	0	6	5	2	6	9	4	0	2	8	2	9
18	3	5	3	0	5	8	2	1	4	6	0	6	7	2	1	7	1	0	9	4	2	5	2	1	3
19	6	3	4	3	3	6	8	2	6	9	6	5	5	1	1	8	3	7	8	8	6	1	3	8	4
20	9	8	2	5	3	7	5	5	2	6	0	1	9	1	8	2	8	1	4	6	7	4	7	1	1
21	0	2	6	3	2	1	1	7	6	9	7	1	5	0	8	0	8	9	5	6	3	8	1	5	7
22	6	4	5	5	2	2	2	1	8	2	4	8	2	2	2	8	0	6	0	0	6	1	5	4	1
23	8	5	0	7	2	6	1	3	8	9	0	1	1	0	0	7	8	2	0	4	5	9	6	3	6
24	5	8	5	4	1	6	2	4	1	5	5	1	5	4	4	4	8	0	0	0	6	2	6	5	6
25	3	5	8	5	2	7	9	4	8	7	6	1	4	8	5	4	5	6	2	6	9	0	1	8	4
26	0	3	9	2	1	8	2	7	4	6	5	7	9	9	1	6	9	6	5	6	3	0	3	3	7
27	6	2	9	5	3	0	2	7	5	9	3	7	7	5	4	1	6	6	4	8	8	6	9	7	8
28	0	8	4	5	9	3	1	5	2	2	6	0	2	1	7	5	4	6	9	1	9	8	7	7	2
29	0	7	0	8	5	5	1	8	4	0	4	5	4	4	7	5	1	3	9	0	2	4	9	4	9
30	0	1	8	5	8	9	9	5	6	6	5	1	1	0	1	9	3	4	8	8	1	5	8	4	9
31	7	2	8	4	7	1	1	4	3	5	1	9	1	1	5	8	4	9	2	6	5	0	1	1	1
32	8	8	7	8	2	8	1	6	8	4	1	3	5	2	5	3	9	4	5	3	7	5	4	5	6
33	4	5	1	7	7	5	6	5	5	7	2	8	4	0	1	9	7	2	1	2	2	5	1	2	7
34	9	6	7	6	2	8	1	2	5	4	2	2	0	1	1	1	9	4	2	5	7	1	9	6	1
35	4	3	3	1	6	7	7	2	3	0	2	4	0	2	9	4	0	8	6	3	3	8	3	2	3

Golongan Pengeluaran Rumah Tangga Sebulan menurut Provinsi dan Daerah Perkotaan/Pedesaan
(Dicantumkan pada Daftar VSEN2005.L, Blok IV, Kolom 8 s.d. 10)

Susenas Panel 2005

Provinsi	Perkotaan			Perdesaan		
	Kolom 8	Kolom 9	Kolom 10	Kolom 8	Kolom 9	Kolom 10
(1)	(2)	(3)	(4)	(5)	(6)	(7)
11. Nanggroe Aceh Darussalam	< 800.000	800.000 - 1.450.000	> 1.450.000	< 550.000	550.000 - 850.000	> 850.000
12. Sumatera Utara	< 850.000	850.000 - 1.400.000	> 1.400.000	< 600.000	600.000 - 900.000	> 900.000
13. Sumatera Barat	< 900.000	900.000 - 1.600.000	> 1.600.000	< 600.000	600.000 - 950.000	> 950.000
14. Riau	< 1.150.000	1.150.000 - 1.900.000	> 1.900.000	< 700.000	700.000 - 1.150.000	> 1.150.000
15. Jambi	< 800.000	800.000 - 1.350.000	> 1.350.000	< 550.000	550.000 - 850.000	> 850.000
16. Sumatera Selatan	< 700.000	700.000 - 1.250.000	> 1.250.000	< 500.000	500.000 - 750.000	> 750.000
17. Bengkulu	< 750.000	750.000 - 1.400.000	> 1.400.000	< 500.000	500.000 - 750.000	> 750.000
18. Lampung	< 700.000	700.000 - 1.300.000	> 1.300.000	< 450.000	450.000 - 700.000	> 700.000
19. Bangka Belitung	< 950.000	950.000 - 1.550.000	> 1.550.000	< 700.000	700.000 - 1.100.000	> 1.100.000
31. DKI Jakarta	< 1.300.000	1.300.000 - 2.400.000	> 2.400.000			
32. Jawa Barat	< 800.000	800.000 - 1.400.000	> 1.400.000	< 500.000	500.000 - 800.000	> 800.000
33. Jawa Tengah	< 700.000	700.000 - 1.150.000	> 1.150.000	< 450.000	450.000 - 700.000	> 700.000
34. Dista Yogyakarta	< 750.000	750.000 - 1.400.000	> 1.400.000	< 450.000	450.000 - 750.000	> 750.000
35. Jawa Timur	< 650.000	650.000 - 1.150.000	> 1.150.000	< 400.000	400.000 - 700.000	> 700.000
36. Banten	< 1.000.000	1.000.000 - 1.650.000	> 1.650.000	< 600.000	600.000 - 900.000	> 900.000
51. Bali	< 950.000	950.000 - 1.600.000	> 1.600.000	< 700.000	700.000 - 1.100.000	> 1.100.000
52. Nusa Tenggara Barat	< 550.000	550.000 - 1.050.000	> 1.050.000	< 400.000	400.000 - 650.000	> 650.000
53. Nusa Tenggara Timur	< 750.000	750.000 - 1.350.000	> 1.350.000	< 400.000	400.000 - 650.000	> 650.000
61. Kalimantan Barat	< 950.000	950.000 - 1.650.000	> 1.650.000	< 550.000	550.000 - 900.000	> 900.000
62. Kalimantan Tengah	< 850.000	850.000 - 1.400.000	> 1.400.000	< 600.000	600.000 - 950.000	> 950.000
63. Kalimantan Selatan	< 850.000	850.000 - 1.450.000	> 1.450.000	< 500.000	500.000 - 850.000	> 850.000
64. Kalimantan Timur	< 1.200.000	1.200.000 - 2.100.000	> 2.100.000	< 750.000	750.000 - 1.400.000	> 1.400.000
71. Sulawesi Utara	< 900.000	900.000 - 1.400.000	> 1.400.000	< 550.000	550.000 - 900.000	> 900.000
72. Sulawesi Tengah	< 850.000	850.000 - 1.500.000	> 1.500.000	< 500.000	500.000 - 800.000	> 800.000
73. Sulawesi Selatan	< 750.000	750.000 - 1.250.000	> 1.250.000	< 500.000	500.000 - 800.000	> 800.000
74. Sulawesi Tenggara	< 800.000	800.000 - 1.450.000	> 1.450.000	< 550.000	550.000 - 900.000	> 900.000
75. Gorontalo	< 700.000	700.000 - 1.150.000	> 1.150.000	< 400.000	400.000 - 600.000	> 600.000
81. Maluku	< 1.000.000	1.000.000 - 1.450.000	> 1.450.000	< 650.000	650.000 - 1.000.000	> 1.000.000
82. Maluku Utara	< 1.050.000	1.050.000 - 1.850.000	> 1.850.000	< 600.000	600.000 - 950.000	> 950.000
94. Papua	< 1.150.000	1.150.000 - 1.750.000	> 1.750.000	< 550.000	550.000 - 1.000.000	> 1.000.000

**JUMLAH KELAS DAN INNAS (INNAs DAERAH DAN PUSAT)
SURVEI SOSIAL EKONOMI NASIONAL PANEL 2005**

No.	Propinsi	Petugas			Kelas		Jumlah Innas	Innas	
		PCL	PML	Jumlah	PCL	PML		Daerah	Pusat
(1)	(2)	(5)	(6)	(7)	(8)	(9)	(10)	(11)	(12)
1	Nanggroe Aceh Darussalam	8	2	10	1	1	1	1	-
2	Sumatera Utara	29	8	37	2	1	2	1	1
3	Sumatera Barat	18	5	23	1	1	1	1	-
4	R i a u	17	4	21	1	1	1	1	-
5	J a m b i	12	3	15	1	1	1	1	-
6	Sumatera Selatan	18	5	23	1	1	1	1	-
7	Bengkulu	10	3	13	1	1	1	1	-
8	Lampung	22	6	28	1	1	1	1	-
9	Bangka Belitung	8	2	10	1	1	1	1	-
10	DKI Jakarta	31	8	39	2	1	2	1	1
11	Jawa Barat	71	18	89	3	1	3	2	1
12	Jawa Tengah	75	19	94	4	1	4	2	2
13	Dista Yogyakarta	23	6	29	1	1	1	1	-
14	Jawa Timur	88	22	110	4	1	4	2	2
15	Banten	19	5	24	1	1	1	1	-
16	B a l i	19	5	24	1	1	1	1	-
17	Nusa Tenggara Barat	21	5	26	1	1	1	1	-
18	Nusa Tenggara Timur	18	5	23	1	1	1	1	-
19	Kalimantan Barat	19	5	24	1	1	1	1	-
20	Kalimantan Tengah	12	3	15	1	1	1	1	-
21	Kalimantan Selatan	18	5	23	1	1	1	1	-
22	Kalimantan Timur	12	3	15	1	1	1	1	-
23	Sulawesi Utara	11	3	14	1	1	1	1	-
24	Sulawesi Tengah	11	3	14	1	1	1	1	-
25	Sulawesi Selatan	23	6	29	1	1	1	1	-
26	Sulawesi Tenggara	12	3	15	1	1	1	1	-
27	Gorontalo	8	2	10	1	1	1	1	-
28	M a l u k u	8	2	10	1	1	1	1	-
29	Maluku Utara	8	2	10	1	1	1	1	-
30	Papua	8	2	10	1	1	1	1	-
Indonesia		657	170	827	40	30	40	33	7

SUSENAS



REPUBLIK INDONESIA
BADAN PUSAT STATISTIK

VSEN2005.L

SURVEI SOSIAL EKONOMI NASIONAL PANEL 2005

PENDAFTARAN BANGUNAN DAN RUMAH TANGGA

RAHASIA

I. PENGENALAN TEMPAT													
1	Propinsi		<div style="display: flex; flex-direction: column; align-items: center;"> <div><input type="text"/></div> <div><input type="text"/></div> <div><input type="text"/></div> <div><input type="text"/></div> <div><input type="text"/></div> </div>										
2	Kabupaten/Kota *)												
3	Kecamatan												
4	Desa/Kelurahan *)												
5	Klasifikasi desa/kelurahan	1. Perkotaan 2. Perdesaan											
6	a. Nomor blok sensus												
	b. Nomor sub blok sensus												
7	Nomor kode sampel		<div style="display: flex; flex-direction: column; align-items: center;"> <div><input type="text"/></div> <div><input type="text"/></div> <div><input type="text"/></div> <div><input type="text"/></div> </div>										
II. RINGKASAN													
1	Banyaknya rumah tangga (rt) (Kolom 5 Baris terakhir, Blok IV halaman terakhir)	<div style="display: flex; flex-direction: column; align-items: center;"> <div><input type="text"/></div> <div><input type="text"/></div> <div><input type="text"/></div> </div>	3. Banyaknya rt menurut golongan pengeluaran rt sebulan (Kolom 8 s.d. 10, Baris C, Blok IV halaman terakhir) <table border="1" style="width: 100%;"> <thead> <tr> <th>Golongan pengeluaran</th> <th>Banyaknya rt</th> </tr> </thead> <tbody> <tr> <td>a.</td> <td>.....</td> </tr> <tr> <td>b.</td> <td>.....</td> </tr> <tr> <td>c.</td> <td>.....</td> </tr> <tr> <td>d. Jumlah</td> <td>.....</td> </tr> </tbody> </table>	Golongan pengeluaran	Banyaknya rt	a.	b.	c.	d. Jumlah
Golongan pengeluaran	Banyaknya rt												
a.												
b.												
c.												
d. Jumlah												
2	Banyaknya anggota rumah tangga (Kolom 7 Baris C, Blok IV halaman terakhir)	<div style="display: flex; flex-direction: column; align-items: center;"> <div><input type="text"/></div> <div><input type="text"/></div> <div><input type="text"/></div> <div><input type="text"/></div> </div>											
III. KETERANGAN PENCACAHAN													
1	Nama dan NIP pencacah: <input type="text"/>	5	Nama dan NIP pengawas/pemeriksa: <input type="text"/>										
2	Jabatan pencacah: 1. Staf BPS Propinsi 3. Mantis 2. Staf BPS Kabupaten/Kota 4. Mitra	6	Jabatan pengawas/pemeriksa: 1. Staf BPS Propinsi 3. Mantis 2. Staf BPS Kabupaten/Kota 4. Mitra										
3	Tanggal pencacahan: s.d.	7	Tanggal pengawasan/pemeriksaan: s.d.										
4	Tanda tangan pencacah:	8	Tanda tangan pengawas/pemeriksa:										

*) Coret yang tidak perlu

V. KETERANGAN PEMILIHAN SAMPEL RUMAH TANGGA

A. Petugas pemilih sampel:

1. Nama dan NIP pemilih sampel			<input type="checkbox"/> <input type="checkbox"/> <input type="checkbox"/> <input type="checkbox"/> <input type="checkbox"/>
2. Jabatan pemilih sampel	1. Staf BPS Propinsi 2. Staf BPS Kabupaten/Kota	3. Mantis 4. Mitra	<input type="checkbox"/>
3. Tanggal pemilihan sampel			

B. Keterangan pemilihan sampel: N =

I =
.....

(Tabel Angka Random untuk R_i , Halaman:, Baris:, Kolom:)

R ₁ (random start) =	R ₉ =
R ₂ =	R ₁₀ =
R ₃ =	R ₁₁ =
R ₄ =	R ₁₂ =
R ₅ =	R ₁₃ =
R ₆ =	R ₁₄ =
R ₇ =	R ₁₅ =
R ₈ =	R ₁₆ =

VI. CATATAN

1

2

3

4

5

6

7

SUSENAS



VSEN2005.DSRT

Rangkap 2

 REPUBLIK INDONESIA
 BADAN PUSAT STATISTIK

SURVEI SOSIAL EKONOMI NASIONAL PANEL 2005

DAFTAR SAMPEL RUMAH TANGGA TERPILIH

RAHASIA

I. PENGENALAN TEMPAT			
1	Propinsi		<div style="display: flex; flex-direction: column; align-items: center;"> <div style="border: 1px solid black; width: 20px; height: 20px; margin: 2px;"></div> <div style="border: 1px solid black; width: 20px; height: 20px; margin: 2px;"></div> <div style="border: 1px solid black; width: 20px; height: 20px; margin: 2px;"></div> <div style="border: 1px solid black; width: 20px; height: 20px; margin: 2px;"></div> <div style="border: 1px solid black; width: 20px; height: 20px; margin: 2px;"></div> <div style="border: 1px solid black; width: 20px; height: 20px; margin: 2px;"></div> </div>
2	Kabupaten/Kota *)		
3	Kecamatan		
4	Desa/Kelurahan *)		
5	Klasifikasi desa/kelurahan	1. Perkotaan 2. Perdesaan	
6	a. Nomor blok sensus		
	b. Nomor sub blok sensus		
7	Nomor kode sampel		<div style="display: flex; gap: 5px;"> <div style="border: 1px solid black; width: 20px; height: 20px;"></div> <div style="border: 1px solid black; width: 20px; height: 20px;"></div> <div style="border: 1px solid black; width: 20px; height: 20px;"></div> <div style="border: 1px solid black; width: 20px; height: 20px;"></div> </div>

II. KETERANGAN RUMAH TANGGA (DISALIN DARI BLOK II DAFTAR VSEN2005.L)													
1	Banyaknya rumah tangga (rt) (Rincian 1)	<div style="display: flex; gap: 5px;"> <div style="border: 1px solid black; width: 20px; height: 20px;"></div> <div style="border: 1px solid black; width: 20px; height: 20px;"></div> <div style="border: 1px solid black; width: 20px; height: 20px;"></div> </div>	3. Banyaknya rt menurut golongan pengeluaran rt sebulan (Rincian 3) <table border="1" style="width: 100%;"> <thead> <tr> <th>Golongan pengeluaran</th> <th>Banyaknya rt</th> </tr> </thead> <tbody> <tr> <td>a.</td> <td>.....</td> </tr> <tr> <td>b.</td> <td>.....</td> </tr> <tr> <td>c.</td> <td>.....</td> </tr> <tr> <td>d. Jumlah</td> <td>.....</td> </tr> </tbody> </table>	Golongan pengeluaran	Banyaknya rt	a.	b.	c.	d. Jumlah
Golongan pengeluaran	Banyaknya rt												
a.												
b.												
c.												
d. Jumlah												
2	Banyaknya anggota rumah tangga (Rincian 2)	<div style="display: flex; gap: 5px;"> <div style="border: 1px solid black; width: 20px; height: 20px;"></div> <div style="border: 1px solid black; width: 20px; height: 20px;"></div> <div style="border: 1px solid black; width: 20px; height: 20px;"></div> <div style="border: 1px solid black; width: 20px; height: 20px;"></div> </div>											

III. PETUGAS PEMILIH SAMPEL			
1	Nama dan NIP pemilih sampel		<div style="display: flex; gap: 5px;"> <div style="border: 1px solid black; width: 20px; height: 20px;"></div> <div style="border: 1px solid black; width: 20px; height: 20px;"></div> <div style="border: 1px solid black; width: 20px; height: 20px;"></div> <div style="border: 1px solid black; width: 20px; height: 20px;"></div> </div>
2	Jabatan petugas pemilih sampel	1. Staf BPS Propinsi 3. Mentis 2. Staf BPS Kab/Kota 4. Mitra	<div style="border: 1px solid black; width: 20px; height: 20px;"></div>
3	Tanggal pemilihan sampel	Tanggal: <div style="display: flex; gap: 5px;"> <div style="border: 1px solid black; width: 20px; height: 20px;"></div> <div style="border: 1px solid black; width: 20px; height: 20px;"></div> </div> Bulan: <div style="display: flex; gap: 5px;"> <div style="border: 1px solid black; width: 20px; height: 20px;"></div> <div style="border: 1px solid black; width: 20px; height: 20px;"></div> </div>	
4	Tanda tangan pemilih sampel		

*) Coret yang tidak perlu

IV. KETERANGAN RUMAH TANGGA TERPILIH
(Disalin dari Daftar VSEN2005.L, Blok IV yang diberi tanda lingkaran)

No. urut sampel rumah tangga	No. segmen	No. bangunan fisik	No. bangunan sensus	No. rumah tangga terpilih	Nama kepala rumah tangga	Banyaknya anggota rumah tangga	Satuan lingkungan setempat (Nama jalan/gang, RT/RW/dusun)
(1)	(2)	(3)	(4)	(5)	(6)	(7)	(8)
1							
2							
3							
4							
5							
6							
7							
8							
9							
10							
11							
12							
13							
14							
15							
16							

V. CATATAN

VSEN2005.DSR1



SUSENAS

VSEN2005.K

REPUBLIK INDONESIA
BADAN PUSAT STATISTIK

SURVEI SOSIAL EKONOMI NASIONAL PANEL 2005

KETERANGAN POKOK RUMAH TANGGA DAN ANGGOTA RUMAH TANGGA

RAHASIA

I. PENGENALAN TEMPAT			
1	Propinsi		<input type="checkbox"/> <input type="checkbox"/> <input type="checkbox"/> <input type="checkbox"/> <input type="checkbox"/> <input type="checkbox"/> <input type="checkbox"/> <input type="checkbox"/> <input type="checkbox"/> <input type="checkbox"/> <input type="checkbox"/>
2	Kabupaten/Kota*)		
3	Kecamatan		
4	Desa/Kelurahan*)		
5	Klasifikasi desa/kelurahan	1. Perkotaan 2. Perdesaan	
6	a. Nomor blok sensus		
	b. Nomor sub blok sensus		
7	Nomor kode sampel		<input type="checkbox"/> <input type="checkbox"/> <input type="checkbox"/> <input type="checkbox"/> <input type="checkbox"/>
8	Nomor urut rumah tangga sampel		<input type="checkbox"/> <input type="checkbox"/>

II. KETERANGAN RUMAH TANGGA			
1	Nama kepala rumah tangga (krt):	4	Banyaknya anak usia 0-4 tahun: <input type="checkbox"/>
2	Suku bangsa krt: [diisi editor] <input type="checkbox"/> <input type="checkbox"/>	5	Banyaknya art yang meninggal sejak Januari 2002: <input type="checkbox"/>
3	Banyaknya anggota rumah tangga (art): <input type="checkbox"/> <input type="checkbox"/>		

III. KETERANGAN PENCACAHAN			
1	Nama dan NIP pencacah: <input type="checkbox"/> <input type="checkbox"/> <input type="checkbox"/> <input type="checkbox"/> <input type="checkbox"/>	5	Nama dan NIP pengawas/pemeriksa: <input type="checkbox"/> <input type="checkbox"/> <input type="checkbox"/> <input type="checkbox"/> <input type="checkbox"/>
2	Jabatan pencacah: 1. Staf BPS Propinsi 3. Mantis 2. Staf BPS Kab/Kota 4. Mitra	6	Jabatan pengawas/pemeriksa: 1. Staf BPS Propinsi 3. Mantis 2. Staf BPS Kab/Kota 4. Mitra
3	Tanggal pencacahan: s.d.	7	Tanggal pengawasan/pemeriksaan: s.d.
4	Tanda tangan pencacah:	8	Tanda tangan pengawas/pemeriksa:

*) Coret yang tidak perlu

IV.A. KETERANGAN ANGGOTA RUMAH TANGGA

No. urut	Nama anggota rumah tangga (Tulis siapa saja yang biasanya tinggal dan makan di rt ini baik dewasa, anak-anak maupun bayi)	Hubungan dengan krt (kode)	Jenis kelamin 1. Lk 2. Pr	Umur (tahun)	Status perkawinan (kode)	Apakah melakukan perjalanan "wisata" ¹⁾ ? (1 Okt - 31 Des 2004) 1. Ya 2. Tidak	Jika Kol. 7=1, frekuensi (kali)	Art 3-6 th
								Apakah pernah/ sedang mengikuti pendidikan pra sekolah? (kode)
(1)	(2)	(3)	(4)	(5)	(6)	(7)	(8)	(9)
1		<input type="text"/>	<input type="text"/>	<input type="text"/>	<input type="text"/>	<input type="text"/>	<input type="text"/>	<input type="text"/>
2		<input type="text"/>	<input type="text"/>	<input type="text"/>	<input type="text"/>	<input type="text"/>	<input type="text"/>	<input type="text"/>
3		<input type="text"/>	<input type="text"/>	<input type="text"/>	<input type="text"/>	<input type="text"/>	<input type="text"/>	<input type="text"/>
4		<input type="text"/>	<input type="text"/>	<input type="text"/>	<input type="text"/>	<input type="text"/>	<input type="text"/>	<input type="text"/>
5		<input type="text"/>	<input type="text"/>	<input type="text"/>	<input type="text"/>	<input type="text"/>	<input type="text"/>	<input type="text"/>
6		<input type="text"/>	<input type="text"/>	<input type="text"/>	<input type="text"/>	<input type="text"/>	<input type="text"/>	<input type="text"/>
7		<input type="text"/>	<input type="text"/>	<input type="text"/>	<input type="text"/>	<input type="text"/>	<input type="text"/>	<input type="text"/>
8		<input type="text"/>	<input type="text"/>	<input type="text"/>	<input type="text"/>	<input type="text"/>	<input type="text"/>	<input type="text"/>
9		<input type="text"/>	<input type="text"/>	<input type="text"/>	<input type="text"/>	<input type="text"/>	<input type="text"/>	<input type="text"/>
10		<input type="text"/>	<input type="text"/>	<input type="text"/>	<input type="text"/>	<input type="text"/>	<input type="text"/>	<input type="text"/>

IV.B. KEJADIAN KEMATIAN SEJAK JANUARI 2002

No. urut	Nama yang Meninggal	Tahun kejadian sejak Januari 2002	Jenis kelamin 1. Lk 2. Pr	Umur saat meninggal		Sebab kematian: (kode)	Untuk wanita saat meninggal berumur 10 tahun ke atas, apakah kematiannya terjadi pada:		
				Kurang dari 2 tahun, umur dlm bulan	2 tahun ke atas, umur dlm tahun		Masa kehamilan? 1. Ya 2. Tidak	Saat persalinan/ keguguran? 1. Ya 2. Tidak	Masa nifas ²⁾ ? 1. Ya 2. Tidak
(1)	(2)	(3)	(4)	(5)	(6)	(7)	(8)	(9)	(10)
1		<input type="text"/>	<input type="text"/>	<input type="text"/>	<input type="text"/>	<input type="text"/>	<input type="text"/>	<input type="text"/>	<input type="text"/>
2		<input type="text"/>	<input type="text"/>	<input type="text"/>	<input type="text"/>	<input type="text"/>	<input type="text"/>	<input type="text"/>	<input type="text"/>
3		<input type="text"/>	<input type="text"/>	<input type="text"/>	<input type="text"/>	<input type="text"/>	<input type="text"/>	<input type="text"/>	<input type="text"/>
4		<input type="text"/>	<input type="text"/>	<input type="text"/>	<input type="text"/>	<input type="text"/>	<input type="text"/>	<input type="text"/>	<input type="text"/>

Kode Kolom 3, Blok IV.A:

Hubungan dengan kepala rumah tangga

- | | | |
|----------------|---------------------|----------------|
| 1. Kepala rt | 4. Menantu | 7. Famili lain |
| 2. Istri/suami | 5. Cucu | 8. Pembantu rt |
| 3. Anak | 6. Orang tua/mertua | 9. Lainnya |

Kode Kolom 6, Blok IV.A:

Status perkawinan

1. Belum kawin
2. Kawin
3. Cerai hidup
4. Cerai mati

Kode Kolom 9, Blok IV.A:

Pendidikan pra sekolah

1. Ya, TK/RA/BA
2. Ya, Kelompok Bermain
3. Ya, Tempat Penitipan Anak
4. Tidak

Kode Kolom 7, Blok IV.B:

Sebab kematian

1. Kecelakaan lalu lintas (lalin)
2. Kecelakaan bukan lalin
3. Bukan kecelakaan

Keterangan: ¹⁾ Perjalanan "wisata"
Melakukan perjalanan ke obyek wisata komersial, dan atau menginap di akomodasi komersial, dan atau jarak perjalanan ≥ 100 km (p.p.), tidak termasuk pelajar (commuter), sekolah
²⁾ Pada umumnya 2 bulan setelah melahirkan/keguguran.

V. KETERANGAN PERORANGAN TENTANG KESEHATAN, PENDIDIKAN, KETENAGAKERJAAN, SERTA FERTILITAS DAN KB			
Nama: No. urut: No. urut ibu kandung: [Isikan 00 bila ibu kandung tidak tinggal di rt ini] Apakah art ybs hadir pada saat wawancara? 1. Ya 2. Tidak		V.B. KESEHATAN BALITA (ANAK UMUR 0-59 BULAN)	
V.A. KETERANGAN KESEHATAN (UNTUK SEMUA UMUR)		11. a. Umur dalam bulan: bulan (ke R.12 bila isian ≠ 00) b. Jika R.11.a = 00, umur dalam hari: hari	
1. Apakah dalam 1 bulan terakhir mempunyai keluhan kesehatan seperti di bawah ini? (Bacakan dari a s.d. h) [Isikan kode 1 bila ada, kode 2 bila tidak ada] a. Panas <input type="checkbox"/> e. Diare/buang ² air <input type="checkbox"/> b. Batuk <input type="checkbox"/> f. Sakit kepala berulang <input type="checkbox"/> c. Pilek <input type="checkbox"/> g. Sakit gigi <input type="checkbox"/> d. Asma/napas sesak/cepat <input type="checkbox"/> h. Lainnya 1) <input type="checkbox"/> [Jika semua R.1 = 2, lanjutkan ke R.8]		12. Siapa saja yang menolong proses kelahiran? [Isikan kode jawaban langsung ke kotak] 1. Dokter 4. Dukun 2. Bidan 5. Famili/keluarga 3. Tenaga paramedis lain 6. Lainnya Pertama a <input type="checkbox"/> Terakhir b <input type="checkbox"/>	
2. Kalau ada keluhan, apakah menyebabkan terganggunya pekerjaan, sekolah, atau kegiatan sehari-hari? 1. Ya 2. Tidak > [R.5.a]		13. Berapa kali anak sudah mendapat imunisasi? [Isikan 0, bila belum pernah diimunisasi] a. BCG <input type="checkbox"/> d. Campak/Morbilli <input type="checkbox"/> b. DPT <input type="checkbox"/> e. Hepatitis B <input type="checkbox"/> c. Polio <input type="checkbox"/>	
3. Lamanya terganggu: hari		14. a. Apakah pernah diberi Air Susu Ibu (ASI)? 1. Ya 2. Tidak > [R.15]	
4. Apakah sekarang masih terganggu? 1. Ya 2. Tidak		b. Jika ya (R.14.a=1), isikan dalam hari bila umur < 1 bulan dan dalam bulan bila umur ≥ 1 bulan: 1. Lamanya diberi ASI: 2. Diberi ASI saja: c. Jika berumur kurang dari 7 bulan, apakah diberi ASI saja dalam 24 jam terakhir? 1. Ya 2. Tidak	
5. a. Apakah pernah mengobati sendiri dalam 1 bulan terakhir? 1. Ya 2. Tidak > [R.6] b. Jenis obat/cara pengobatan yang digunakan: [Isikan kode 1 bila ya, kode 2 bila tidak] 1. Obat tradisional <input type="checkbox"/> 2. Obat modern <input type="checkbox"/> 3. Lainnya <input type="checkbox"/>		15. a. Apakah pernah dilakukan pemeriksaan kehamilan oleh nakes (dokter/bidan/perawat) ketika anak di dalam kandungan? 1. Ya 2. Tidak > [Art lain] b. Jika ya (R.15.a=1), isikan frekuensi pemeriksaan kehamilan yang dilakukan: 1. Trimester I (kehamilan usia 0-3 bln): 2. Trimester II (kehamilan usia 4-6 bln): 3. Trimester III (kehamilan usia ≥ 7 bln):	
6. Apakah pernah berobat jalan dlm 1 bulan terakhir? 1. Ya 2. Tidak > [R.8]		V.C. KETERANGAN PENDIDIKAN (UNTUK ART 5 TAHUN KE ATAS)	
7. Berapa kali berobat jalan selama 1 bulan terakhir: [Isikan frekuensi berobat jalan untuk setiap fasilitas] a. RS pemerintah <input type="checkbox"/> e. Praktek nakes <input type="checkbox"/> b. RS swasta <input type="checkbox"/> f. Praktek batra <input type="checkbox"/> c. Praktek dokter/poliklinik <input type="checkbox"/> g. Dukun bersalin <input type="checkbox"/> d. Puskesmas/Pustu <input type="checkbox"/> h. Lainnya <input type="checkbox"/>		16. Partisipasi bersekolah: 1. Tidak/belum pernah bersekolah > [R.22] 2. Masih bersekolah > [R.18] 3. Tidak bersekolah lagi	
8. Apakah pernah rawat inap dalam 1 tahun terakhir? 1. Ya 2. Tidak > [R.10]		17. Kapan berhenti bersekolah? [Isikan '00 dan 0000' bila berhenti sebelum tahun 1994] Bulan: Tahun:	
9. Lamanya hari rawat inap (dalam hari): a. RS Pemerintah <input type="checkbox"/> d. Praktek nakes <input type="checkbox"/> b. RS Swasta <input type="checkbox"/> e. Praktek batra <input type="checkbox"/> c. Puskesmas <input type="checkbox"/> f. Lainnya <input type="checkbox"/>		18. Jenjang dan jenis pendidikan tertinggi yang pernah/ sedang diduduki: 1. SD 7. SM Kejuruan 2. M. Ibtidaiyah 8. Diploma I/II 3. SLTP Umum/Kejuruan 9. Diploma III/Sarmud 4. M. Tsanawiyah 10. Diploma IV/S1 5. SMU 11. S2/S3 6. M. Aliyah	
10. Apakah tersedia jaminan pembiayaan/asuransi kesehatan untuk keperluan berobat jalan/rawat inap seperti di bawah ini? [Isikan kode 1 bila ya, kode 2 bila tidak] a. Askes <input type="checkbox"/> e. Asuransi kesehatan komersil <input type="checkbox"/> b. Astek/Jamsostek <input type="checkbox"/> f. Dana sehat <input type="checkbox"/> c. Perusahaan/kantor <input type="checkbox"/> g. Kartu sehat/surat miskin <input type="checkbox"/> d. JPKM <input type="checkbox"/> h. Lainnya <input type="checkbox"/>			

1) Misalnya: Campak, telinga berair/congek, sakit kuning/liver, kejang-kejang, lumpuh, pikun, kecelakaan.

19. Penyelenggara pendidikan: 1. Pemerintah 2. Swasta 3. Luar negeri	<input type="checkbox"/>	30. Lapangan usaha/bidang pekerjaan utama dari tempat bekerja selama seminggu yang lalu: (Tulis selengkap-lengkapnyanya)	[diisi editor] <input type="checkbox"/> <input type="checkbox"/> <input type="checkbox"/>																				
20. Tingkat/kelas tertinggi yang pernah/sedang diduduki: 1 2 3 4 5 6 7 8 (Tamat)	<input type="checkbox"/>	31. Jenis pekerjaan/jabatan dari pekerjaan utama selama seminggu yang lalu: (Tulis selengkap-lengkapnyanya)																					
21. Ijazah/STTB tertinggi yang dimiliki: 1. Tdk punya ijazah SD 5. SM Kejuruan 2. SD/MI/ sederajat 6. Diploma I/II 3. SLTP/MTs/ sederajat/ kejuruan 7. Diploma III/Sarmud 4. SMU/MA/ sederajat 8. Diploma IV/S1 9. S2/S3	<input type="checkbox"/>																						
22. Dapat membaca dan menulis: 1. Huruf latin 2. Huruf lainnya 3. Tidak dapat	<input type="checkbox"/>	32. Status/kedudukan dalam pekerjaan utama selama seminggu yang lalu: 1. Berusaha sendiri 2. Berusaha dibantu buruh tidak tetap/buruh tidak dibayar 3. Berusaha dibantu buruh tetap/ buruh dibayar 4. Buruh/karyawan/pegawai 5. Pekerja bebas di pertanian 6. Pekerja bebas di non-pertanian 7. Pekerja tidak dibayar																					
V.D. KETENAGAKERJAAN (UNTUK ART BERUMUR 10 TAHUN KE ATAS)																							
23. a. Apakah melakukan kegiatan seperti di bawah ini selama seminggu yang lalu? <table style="width: 100%; border-collapse: collapse;"> <tr> <td></td> <td style="text-align: center;">Ya</td> <td style="text-align: center;">Tidak</td> <td></td> </tr> <tr> <td>1. Bekerja</td> <td style="text-align: center;">1</td> <td style="text-align: center;">2</td> <td style="text-align: center;">1</td> </tr> <tr> <td>2. Sekolah</td> <td style="text-align: center;">1</td> <td style="text-align: center;">2</td> <td style="text-align: center;">2</td> </tr> <tr> <td>3. Mengurus rumah tangga</td> <td style="text-align: center;">1</td> <td style="text-align: center;">2</td> <td style="text-align: center;">3</td> </tr> <tr> <td>4. Lainnya</td> <td style="text-align: center;">①</td> <td style="text-align: center;">2</td> <td style="text-align: center;">4</td> </tr> </table> b. Dari kegiatan 1 s.d. 4 di atas yang menyatakan "Ya", kegiatan apakah yang menggunakan waktu terbanyak selama seminggu yang lalu? 1 2 3 4		Ya	Tidak		1. Bekerja	1	2	1	2. Sekolah	1	2	2	3. Mengurus rumah tangga	1	2	3	4. Lainnya	①	2	4	<input type="checkbox"/>	33. Berapa upah/gaji bersih (uang dan barang) yang biasanya diterima selama sebulan dari pekerjaan utama? Rp <input type="text"/> <input type="text"/> <input type="text"/> <input type="text"/> <input type="text"/> <input type="text"/> <input type="text"/> <input type="text"/>	
	Ya	Tidak																					
1. Bekerja	1	2	1																				
2. Sekolah	1	2	2																				
3. Mengurus rumah tangga	1	2	3																				
4. Lainnya	①	2	4																				
[Jika R.23.a.1 = 1, lanjutkan ke R.25]																							
24. Apakah mempunyai pekerjaan/usaha, tetapi sementara tidak bekerja selama seminggu y.l.? 1. Ya 2. Tidak	<input type="checkbox"/>	V.E. FERTILITAS & KELUARGA BERENCANA (UNTUK WANITA BERUMUR 10 TAHUN KE ATAS)																					
25. Apakah sedang mencari pekerjaan? 1. Ya 2. Tidak	<input type="checkbox"/>																						
26. Apakah sedang mempersiapkan suatu usaha selama seminggu yang lalu? 1. Ya 2. Tidak	<input type="checkbox"/>	WANITA PERNAH KAWIN (Blok IV.A, Kolom 4 = 2 & Kolom 5 = 2, 3, atau 4)																					
R.27 dan R.28 ditanyakan jika R.25 = 2 dan R.26 = 2		34. Umur pada saat perkawinan pertama: tahun	<input type="text"/> <input type="text"/>																				
27. Alasan utama tidak mencari pekerjaan/mempersiapkan usaha: 1. Merasa tidak mungkin mendapatkan pekerjaan 2. Sudah punya pekerjaan, tapi belum mulai bekerja 3. Sekolah atau mengurus rumah tangga 4. Sudah punya pekerjaan/usaha 5. Merasa sudah cukup 6. Tidak mampu melakukan pekerjaan (jomo, cacat) 7. Lainnya (tuliskan):		35. Jumlah tahun dlm ikatan perkawinan: tahun	<input type="text"/> <input type="text"/>																				
		36. Jumlah anak kandung (a.k.) yang dilahirkan: <table style="width: 100%; border-collapse: collapse;"> <tr> <th></th> <th style="text-align: center;">Lk</th> <th style="text-align: center;">Pr</th> <th style="text-align: center;">Lk+Pr</th> </tr> <tr> <td>a. A.k. lahir hidup</td> <td style="text-align: center;"><input type="text"/> <input type="text"/></td> <td style="text-align: center;"><input type="text"/> <input type="text"/></td> <td style="text-align: center;"><input type="text"/> <input type="text"/></td> </tr> <tr> <td>b. A.k. masih hidup</td> <td style="text-align: center;"><input type="text"/> <input type="text"/></td> <td style="text-align: center;"><input type="text"/> <input type="text"/></td> <td style="text-align: center;"><input type="text"/> <input type="text"/></td> </tr> <tr> <td>c. A.k. sudah meninggal</td> <td style="text-align: center;"><input type="text"/> <input type="text"/></td> <td style="text-align: center;"><input type="text"/> <input type="text"/></td> <td style="text-align: center;"><input type="text"/> <input type="text"/></td> </tr> </table>			Lk	Pr	Lk+Pr	a. A.k. lahir hidup	<input type="text"/> <input type="text"/>	<input type="text"/> <input type="text"/>	<input type="text"/> <input type="text"/>	b. A.k. masih hidup	<input type="text"/> <input type="text"/>	<input type="text"/> <input type="text"/>	<input type="text"/> <input type="text"/>	c. A.k. sudah meninggal	<input type="text"/> <input type="text"/>	<input type="text"/> <input type="text"/>	<input type="text"/> <input type="text"/>				
			Lk	Pr	Lk+Pr																		
a. A.k. lahir hidup	<input type="text"/> <input type="text"/>	<input type="text"/> <input type="text"/>	<input type="text"/> <input type="text"/>																				
b. A.k. masih hidup	<input type="text"/> <input type="text"/>	<input type="text"/> <input type="text"/>	<input type="text"/> <input type="text"/>																				
c. A.k. sudah meninggal	<input type="text"/> <input type="text"/>	<input type="text"/> <input type="text"/>	<input type="text"/> <input type="text"/>																				
37. Pernah menggunakan/memakai alat/cara KB? 1. Ya 2. Tidak ➡ [Art lain]		<input type="checkbox"/>																					
WANITA BERSTATUS KAWIN [Blok IV.A, Kolom 4 = 2 & Kolom 5 = 2]		38. Apakah sedang menggunakan/memakai alat/cara KB? 1. Ya 2. Tidak ➡ [Art lain]																					
HANYA UNTUK ART YANG BEKERJA [R.23.a.1 = 1 atau R.24 = 1]																							
28. Jika ada penawaran pekerjaan, apakah masih mau menerima? 1. Ya 2. Tidak		<input type="checkbox"/>	39. Alat/cara KB yang sedang digunakan/dipakai: 1. MOW/tubektomi 6. Pil KB 2. MOP/vasektomi 7. Kondom/karet KB 3. AKDR/IUD/spiral 8. Intravag/tissue/ kondom wanita 4. Suntikan KB 9. Cara tradisional 5. Susuk KB/norplan/ implanon/alwalit																				
29. a. Jumlah hari kerja: hari b. Jumlah jam kerja dari seluruh pekerjaan setiap hari selama seminggu yang lalu: <table style="width: 100%; border-collapse: collapse;"> <tr> <td style="text-align: center;">Sen</td> <td style="text-align: center;">Sel</td> <td style="text-align: center;">Rab</td> <td style="text-align: center;">Kam</td> <td style="text-align: center;">Jum</td> <td style="text-align: center;">Sab</td> <td style="text-align: center;">Ming</td> <td style="text-align: center;">Jumlah (Jam)</td> </tr> <tr> <td style="text-align: center;"><input type="text"/></td> <td style="text-align: center;"><input type="text"/></td> <td style="text-align: center;"><input type="text"/></td> <td style="text-align: center;"><input type="text"/></td> <td style="text-align: center;"><input type="text"/></td> <td style="text-align: center;"><input type="text"/></td> <td style="text-align: center;"><input type="text"/></td> <td style="text-align: center;"><input type="text"/></td> </tr> </table>		Sen			Sel	Rab	Kam	Jum	Sab	Ming	Jumlah (Jam)	<input type="text"/>	<input type="text"/>	<input type="text"/>	<input type="text"/>	<input type="text"/>	<input type="text"/>	<input type="text"/>	<input type="text"/>	<input type="text"/> <input type="text"/>			
Sen	Sel	Rab	Kam	Jum	Sab	Ming	Jumlah (Jam)																
<input type="text"/>	<input type="text"/>	<input type="text"/>	<input type="text"/>	<input type="text"/>	<input type="text"/>	<input type="text"/>	<input type="text"/>																

VI. PERUMAHAN		VII. PENGELUARAN RUMAH TANGGA		
1. Status penguasaan bangunan tempat tinggal yang ditempati: 1. Milik sendiri 5. Dinas 2. Kontrak 6. Rumah milik orang tua/sanak/saudara 3. Sewa 7. Lainnya 4. Bebas sewa		<input type="checkbox"/>	VII.A. PENGELUARAN UNTUK MAKANAN SELAMA SEMINGGU YANG LALU [BERASAL DARI PEMBELIAN, PRODUKSI SENDIRI, DAN PEMBERIAN]	Jumlah (Rp)
2. Jenis atap terluas: 1. Beton 5. Asbes 2. Genteng 6. Ijuk/rumbia 3. Sirap 7. Lainnya 4. Seng		<input type="checkbox"/>	(1)	(2)
3. Jenis dinding terluas: 1. Tembok 3. Bambu 2. Kayu 4. Lainnya		<input type="checkbox"/>	1. Padi-padian (beras, jagung, terigu, tepung beras, tepung jagung, dll.)	
4. Jenis lantai terluas: 1. Marmer, keramik, teraso, ubin, tegel, plesteran 2. Kayu, papan, bambu 3. Tanah 4. Lainnya		<input type="checkbox"/>	2. Umbi-umbian (ketela pohon, ketela rambat, kentang, gaplek, talas, sagu, dll.)	
5. Luas lantai: m ²		<input type="checkbox"/>	3. Ikan (ikan segar, ikan diawetkan/asin, udang, dll.)	
6. a. Sumber air minum: 1. Air dalam kemasan 6. Mata air terlindung 2. Leding 7. Mata air tak terlindung 3. Pompa 8. Air sungai 4. Sumur terlindung 9. Air hujan 5. Sumur tak terlindung 0. Lainnya b. Jika R.6.a= salah satu kode 3 s.d 7, jarak ke tempat penampungan kotoran/linja terdekat: 1. ≤ 10 m 3. Tidak tahu 2. > 10 m		<input type="checkbox"/>	4. Daging (daging sapi/kerbau/kambing/domba/babi/ayam, jeroan, hati, limpa, abon, dendeng, dll.)	
7. Cara memperoleh air minum: 1. Membeli 2. Tidak membeli		<input type="checkbox"/>	5. Telur dan susu (telur ayam/itik/puyuh, susu segar, susu kental, susu bubuk, dan lainnya)	
8. Penggunaan fasilitas air minum: 1. Sendiri 3. Umum 2. Bersama 4. Tidak ada		<input type="checkbox"/>	6. Sayur-sayuran (bayam, kangkung, ketimun, wortel, kacang panjang, buncis, bawang, cabe, tomat, dll.)	
9. a. Penggunaan fasilitas tempat buang air besar: 1. Sendiri 3. Umum 2. Bersama 4. Tidak ada > [R.9.c] b. Jenis kloset: 1. Leher angsa 3. Cemplung/cubluk 2. Plengsengan 4. Tidak pakai c. Tempat pembuangan akhir tinja: 1. Tangki/SPAL 4. Lobang tanah 2. Kolam/sawah 5. Pantai/tanah lapang/kebun 3. Sungai/danau/laut 6. Lainnya		<input type="checkbox"/>	7. Kacang-kacangan (kacang tanah/hijau/kedele/merah/tunggak/mete, tahu, tempe, tauco, oncom, dll.)	
10. Sumber penerangan: 1. Listrik PLN 4. Pelita/sentir/obor 2. Listrik non PLN 5. Lainnya 3. Petromak/aladin		<input type="checkbox"/>	8. Buah-buahan (jeruk, mangga, apel, durian, rambutan, salak, duku, nanas, semangka, pisang, pepaya, dll.)	
			9. Minyak dan lemak (minyak kelapa/goreng, kelapa, mentega, dll.)	
			10. Bahan minuman (gula pasir, gula merah, teh, kopi, coklat, sirup, dll.)	
			11. Bumbu-bumbuan (garam, kemiri, ketumbar, merica, terasi, kecap, vetsin, dll.)	
			12. Konsumsi lainnya (kerupuk, emping, mie, bihun, makaroni, dll.)	
			13. Makanan dan minuman jadi (roti, biskuit, kue basah, bubur, bakso, es sirup, limun, air mineral, gado-gado, nasi rames, dll.)	
			14. Minuman mengandung alkohol (bir, anggur, dan minuman keras lainnya)	
			15. Tembakau dan sirih (rokok kretek, rokok putih, cerutu, tembakau, sirih, pinang, dan lainnya)	
			16. Jumlah Makanan (Rincian 1 s.d. 15)	

VII. PENGELUARAN RUMAH TANGGA (LANJUTAN)		
VII.B. PENGELUARAN BUKAN MAKANAN (BERASAL DARI PEMBELIAN, PRODUKSI SENDIRI DAN PEMBERIAN)	Sebulan yang Lalu (Rp)	12 bulan yang Lalu (Rp)
(1)	(2)	(3)
17. Perumahan dan fasilitas rumah tangga		
a. Sewa, kontrak, perkiraan sewa rumah (milik sendiri, bebas sewa, dinas), dan lain-lain		
b. Rekening listrik, gas, minyak tanah, air, kayu bakar, dll.		
c. Pemeliharaan rumah dan perbaikan ringan		
18. Aneka barang dan jasa		
a. Transportasi, pengangkutan, bensin, solar, minyak pelumas		
b. Rekening telepon rumah, pulsa telepon genggam (HP), kartu telepon, telepon umum, wartel		
c. Sabun mandi, barang kecantikan, pembalut wanita, rambut dll		
d. Lainnya (gaji sopir, pembantu rt, benda pos, KTP, dll)		
19. Biaya pendidikan (uang pendaftaran, SPP, POMG/BP3, uang pangkal/daftar ulang, pramuka, prakarya, kursus, dan lainnya)		
20. Biaya kesehatan (rumah sakit, puskesmas, dokter praktek, dukun, obat-obatan, dan lainnya)		
21. Pakaian, alas kaki, dan tutup kepala (bahan pakaian, pakaian jadi, sepatu, topi, sabun cuci, dan lainnya)		
22. Barang tahan lama (alat rumah tangga, perkakas, alat dapur, alat hiburan (elektronik), alat olahraga, perhiasan mahal/imitasi, kendaraan, payung, arloji, kamera, telepon genggam (HP), pasang telepon, pasang listrik, barang elektronik dll.)		
23. Pajak, pungutan, dan asuransi		
a. Pajak (PBB, pajak kendaraan)		
b. Pungutan/retribusi		
c. Asuransi kesehatan		
d. Lainnya (iuran TV, asuransi lain, dll)		
24. Keperluan pesta dan upacara (perkawinan, khitanan, ulang tahun, perayaan hari agama, upacara adat, dan lainnya)		
25. Jumlah bukan makanan (Rincian 17 s.d. Rincian 24)		
26. Rata-rata pengeluaran makanan sebulan (Rincian 16 x $\frac{30}{7}$)		
27. Rata-rata pengeluaran bukan makanan sebulan (Rincian 25 Kolom 3) 12		
28. Rata-rata pengeluaran rumah tangga sebulan (Rincian 26 + Rincian 27)		
29. Sumber penghasilan utama rumah tangga: (Tulis selengkap-lengkapunya) Isikan kode lapangan usaha/penerima pendapatan dan status pekerjaan sesuai sumber penghasilan utama rumah tangga dalam kotak. Tiga digit pertama untuk kode lapangan usaha/penerima pendapatan dan satu digit terakhir untuk kode status pekerjaan. Kode status pekerjaan: 1. Buruh/karyawan 2. Pengusaha		[diisi editor] <div style="border: 1px solid black; width: 100px; height: 30px; margin: 0 auto;"></div>

VIII. KETERANGAN SOSIAL EKONOMI LAINNYA

<p>1. Kalau Anda menilai, apakah rumah tangga Anda dikategorikan miskin? 1. Ya 2. Tidak <input style="float: right;" type="checkbox"/></p>	<p>4. a. Apakah menerima kredit usaha (\leq Rp 10 jt) pd Jan-Des 2004? 1. Ya 2. Tidak \geq (R.5a) <input style="float: right;" type="checkbox"/></p>															
<p>2. a. Apakah rt pernah mempunyai kartu sehat/surat miskin? <input style="float: right;" type="checkbox"/> 1. Ya 2. Tidak \geq (R.3.a)</p>	<p>b. Berapa jumlah kredit yang diterima pd Jan-Des 2004: (ribuan Rp) Rp <input style="width: 50px;" type="text"/> <input style="width: 50px;" type="text"/> <input style="width: 50px;" type="text"/> <input style="width: 50px;" type="text"/></p>															
<p>b. Bila rt pernah mempunyai kartu sehat/surat miskin:</p> <table border="1" style="width: 100%; border-collapse: collapse;"> <thead> <tr> <th style="width: 20%;">Jenis pemanfaatan/ penggunaan</th> <th style="width: 30%;">Berapa kali menggunakannya di Puskesmas, Pustu, BDD, RS pemerintah pada Jan-Des 2004?</th> <th style="width: 50%;">Bila Kol.2 \neq 0, apakah dikenakan biaya? 1. Ya 2. Tdk</th> </tr> <tr> <th>(1)</th> <th>(2)</th> <th>(3)</th> </tr> </thead> <tbody> <tr> <td>1. Rawat jalan/inap</td> <td style="text-align: center;"><input style="width: 30px;" type="text"/></td> <td style="text-align: center;"><input style="width: 30px;" type="text"/></td> </tr> <tr> <td>2. Melahirkan/ periksa hamil</td> <td style="text-align: center;"><input style="width: 30px;" type="text"/></td> <td style="text-align: center;"><input style="width: 30px;" type="text"/></td> </tr> <tr> <td>3. Keperluan KB</td> <td style="text-align: center;"><input style="width: 30px;" type="text"/></td> <td style="text-align: center;"><input style="width: 30px;" type="text"/></td> </tr> </tbody> </table>		Jenis pemanfaatan/ penggunaan	Berapa kali menggunakannya di Puskesmas, Pustu, BDD, RS pemerintah pada Jan-Des 2004?	Bila Kol.2 \neq 0, apakah dikenakan biaya? 1. Ya 2. Tdk	(1)	(2)	(3)	1. Rawat jalan/inap	<input style="width: 30px;" type="text"/>	<input style="width: 30px;" type="text"/>	2. Melahirkan/ periksa hamil	<input style="width: 30px;" type="text"/>	<input style="width: 30px;" type="text"/>	3. Keperluan KB	<input style="width: 30px;" type="text"/>	<input style="width: 30px;" type="text"/>
Jenis pemanfaatan/ penggunaan	Berapa kali menggunakannya di Puskesmas, Pustu, BDD, RS pemerintah pada Jan-Des 2004?	Bila Kol.2 \neq 0, apakah dikenakan biaya? 1. Ya 2. Tdk														
(1)	(2)	(3)														
1. Rawat jalan/inap	<input style="width: 30px;" type="text"/>	<input style="width: 30px;" type="text"/>														
2. Melahirkan/ periksa hamil	<input style="width: 30px;" type="text"/>	<input style="width: 30px;" type="text"/>														
3. Keperluan KB	<input style="width: 30px;" type="text"/>	<input style="width: 30px;" type="text"/>														
<p>3. a. Apakah rt pernah membeli beras murah/raskin selama 3 bulan terakhir? 1. Ya 2. Tidak \geq (R.4.a) <input style="float: right;" type="checkbox"/></p>	<p>c. Berapa persen bunga per tahun yang harus dibayarkan (kredit yang terbesar)? persen <input style="width: 50px;" type="text"/></p>															
<p>b. Apabila ya (R.3.a = 1), berapa kg beras yang dibeli? kg <input style="width: 50px;" type="text"/></p>	<p>d. Sumber kredit usaha (yang terbesar):</p> <table style="width: 100%;"> <tr> <td style="width: 50%;">1. Program Pengembangan- Kecamatan</td> <td style="width: 50%;">4. Bank</td> <td rowspan="3" style="width: 50px; text-align: center; vertical-align: middle;"><input style="width: 30px;" type="text"/></td> </tr> <tr> <td>2. Program P2KP</td> <td>5. Koperasi/Yayasan</td> </tr> <tr> <td>3. Program pemerintah lainnya</td> <td>6. Perorangan</td> </tr> <tr> <td></td> <td>7. Lainnya</td> <td></td> </tr> </table>	1. Program Pengembangan- Kecamatan	4. Bank	<input style="width: 30px;" type="text"/>	2. Program P2KP	5. Koperasi/Yayasan	3. Program pemerintah lainnya	6. Perorangan		7. Lainnya						
1. Program Pengembangan- Kecamatan	4. Bank	<input style="width: 30px;" type="text"/>														
2. Program P2KP	5. Koperasi/Yayasan															
3. Program pemerintah lainnya	6. Perorangan															
	7. Lainnya															
<p>c. Berapa rupiah per kg yang biasanya dibayar oleh rt? Rp <input style="width: 50px;" type="text"/></p>	<p>5. a. Apakah ada art/mantan art yang sedang/pernah bekerja sebagai TKI? <input style="float: right;" type="checkbox"/> 1. Ya 2. Tidak \geq (Blok IX)</p>															
	<p>b. Kalau ya (R.5.a = 1), berapa orang? orang <input style="width: 50px;" type="text"/></p>															
	<p>c. Mereka tersebut bekerja sebagai apa?</p> <table style="width: 100%;"> <tr> <td style="width: 50%;">1. Perawat</td> <td style="width: 50%;">8. Tukang bangunan</td> <td rowspan="3" style="width: 50px; text-align: center; vertical-align: middle;"><input style="width: 30px;" type="text"/></td> </tr> <tr> <td>2. Pembantu rt</td> <td>16. Lainnya</td> </tr> <tr> <td>4. Supir</td> <td>(.....)</td> </tr> </table>	1. Perawat	8. Tukang bangunan	<input style="width: 30px;" type="text"/>	2. Pembantu rt	16. Lainnya	4. Supir	(.....)								
1. Perawat	8. Tukang bangunan	<input style="width: 30px;" type="text"/>														
2. Pembantu rt	16. Lainnya															
4. Supir	(.....)															
	<p>d. Sejak kapan mulai bekerja sebagai TKI? (Untuk art/mantan art yang pertama bekerja sebagai TKI) Tahun <input style="width: 50px;" type="text"/></p>															

IX. KETERANGAN LUAS LAHAN PERTANIAN

1. Apakah rumah tangga memiliki/menguasai lahan pertanian? 1. Ya 2. Tidak \geq [SELESAI] <input style="float: right;" type="checkbox"/>																																							
2. Luas lahan:																																							
<table border="1" style="width: 100%; border-collapse: collapse;"> <thead> <tr> <th rowspan="2" style="width: 30%;">Status Lahan (Ha)</th> <th colspan="2" style="text-align: center;">Saat Pencacahan</th> <th colspan="2" style="text-align: center;">Setahun yang lalu</th> </tr> <tr> <th style="width: 20%;">Lahan sawah (Ha)</th> <th style="width: 20%;">Lahan kering (Ha)</th> <th style="width: 20%;">Lahan sawah (Ha)</th> <th style="width: 20%;">Lahan kering (Ha)</th> </tr> <tr> <th>(1)</th> <th>(2)</th> <th>(3)</th> <th>(4)</th> <th>(5)</th> </tr> </thead> <tbody> <tr> <td>a. Dimiliki (beli, warisan, hibah, dsb)</td> <td style="text-align: center;"><input style="width: 30px;" type="text"/></td> <td style="text-align: center;"><input style="width: 30px;" type="text"/></td> <td style="text-align: center;"><input style="width: 30px;" type="text"/></td> <td style="text-align: center;"><input style="width: 30px;" type="text"/></td> </tr> <tr> <td>b. Milik pihak lain yang dikuasai</td> <td style="text-align: center;"><input style="width: 30px;" type="text"/></td> <td style="text-align: center;"><input style="width: 30px;" type="text"/></td> <td style="text-align: center;"><input style="width: 30px;" type="text"/></td> <td style="text-align: center;"><input style="width: 30px;" type="text"/></td> </tr> <tr> <td>c. Dimiliki tapi berada di pihak lain</td> <td style="text-align: center;"><input style="width: 30px;" type="text"/></td> <td style="text-align: center;"><input style="width: 30px;" type="text"/></td> <td style="text-align: center;"><input style="width: 30px;" type="text"/></td> <td style="text-align: center;"><input style="width: 30px;" type="text"/></td> </tr> <tr> <td>d. Dikuasai (a + b - c)</td> <td style="text-align: center;"><input style="width: 30px;" type="text"/></td> <td style="text-align: center;"><input style="width: 30px;" type="text"/></td> <td style="text-align: center;"><input style="width: 30px;" type="text"/></td> <td style="text-align: center;"><input style="width: 30px;" type="text"/></td> </tr> <tr> <td>e. Diusahakan untuk pertanian</td> <td style="text-align: center;"><input style="width: 30px;" type="text"/></td> <td style="text-align: center;"><input style="width: 30px;" type="text"/></td> <td style="text-align: center;"><input style="width: 30px;" type="text"/></td> <td style="text-align: center;"><input style="width: 30px;" type="text"/></td> </tr> </tbody> </table>	Status Lahan (Ha)	Saat Pencacahan		Setahun yang lalu		Lahan sawah (Ha)	Lahan kering (Ha)	Lahan sawah (Ha)	Lahan kering (Ha)	(1)	(2)	(3)	(4)	(5)	a. Dimiliki (beli, warisan, hibah, dsb)	<input style="width: 30px;" type="text"/>	<input style="width: 30px;" type="text"/>	<input style="width: 30px;" type="text"/>	<input style="width: 30px;" type="text"/>	b. Milik pihak lain yang dikuasai	<input style="width: 30px;" type="text"/>	<input style="width: 30px;" type="text"/>	<input style="width: 30px;" type="text"/>	<input style="width: 30px;" type="text"/>	c. Dimiliki tapi berada di pihak lain	<input style="width: 30px;" type="text"/>	<input style="width: 30px;" type="text"/>	<input style="width: 30px;" type="text"/>	<input style="width: 30px;" type="text"/>	d. Dikuasai (a + b - c)	<input style="width: 30px;" type="text"/>	<input style="width: 30px;" type="text"/>	<input style="width: 30px;" type="text"/>	<input style="width: 30px;" type="text"/>	e. Diusahakan untuk pertanian	<input style="width: 30px;" type="text"/>	<input style="width: 30px;" type="text"/>	<input style="width: 30px;" type="text"/>	<input style="width: 30px;" type="text"/>
Status Lahan (Ha)		Saat Pencacahan		Setahun yang lalu																																			
	Lahan sawah (Ha)	Lahan kering (Ha)	Lahan sawah (Ha)	Lahan kering (Ha)																																			
(1)	(2)	(3)	(4)	(5)																																			
a. Dimiliki (beli, warisan, hibah, dsb)	<input style="width: 30px;" type="text"/>	<input style="width: 30px;" type="text"/>	<input style="width: 30px;" type="text"/>	<input style="width: 30px;" type="text"/>																																			
b. Milik pihak lain yang dikuasai	<input style="width: 30px;" type="text"/>	<input style="width: 30px;" type="text"/>	<input style="width: 30px;" type="text"/>	<input style="width: 30px;" type="text"/>																																			
c. Dimiliki tapi berada di pihak lain	<input style="width: 30px;" type="text"/>	<input style="width: 30px;" type="text"/>	<input style="width: 30px;" type="text"/>	<input style="width: 30px;" type="text"/>																																			
d. Dikuasai (a + b - c)	<input style="width: 30px;" type="text"/>	<input style="width: 30px;" type="text"/>	<input style="width: 30px;" type="text"/>	<input style="width: 30px;" type="text"/>																																			
e. Diusahakan untuk pertanian	<input style="width: 30px;" type="text"/>	<input style="width: 30px;" type="text"/>	<input style="width: 30px;" type="text"/>	<input style="width: 30px;" type="text"/>																																			

X. CATATAN





SURVEI SOSIAL EKONOMI NASIONAL PANEL 2005

KETERANGAN KONSUMSI PENGELUARAN DAN PENDAPATAN RUMAH TANGGA

RAHASIA

I. PENGENALAN TEMPAT			
1	Propinsi		<input type="text"/>
2	Kabupaten/Kota *)		<input type="text"/>
3	Kecamatan		<input type="text"/>
4	Desa/Kelurahan *)		<input type="text"/>
5	Klasifikasi desa/kelurahan	1. Perkotaan	2. Perdesaan
6	a. Nomor blok sensus		
	b. Nomor sub blok sensus		
7	Nomor kode sampel		<input type="text"/>
8	Nomor urut rt sampel		<input type="text"/>
II. KETERANGAN RUMAH TANGGA			
1	Nama kepala rt		
2	Banyaknya anggota rt	<input type="text"/>	
3	Nama & nomor urut responden	<input type="text"/>	
4	Alamat (nama jalan, gang, RT/RW)		

*) Coret yang tidak perlu

III. KETERANGAN PENCACAHAN			
1	Nama dan NIP pencacah		<input type="text"/>
2	Jabatan pencacah	1. Staf BPS propinsi 2. Staf BPS kabupaten/kota 3. Manis 4. Mitra	<input type="text"/>
3	Tanggal pencacahan		
4	Tanda tangan pencacah		
5	Nama dan NIP pengawas/pemeriksa		<input type="text"/>
6	Jabatan pengawas/pemeriksa	1. Staf BPS propinsi 2. Staf BPS kabupaten/kota 3. Manis	<input type="text"/>
7	Tanggal pengawasan/pemeriksaan		
8	Tanda tangan pengawas/pemeriksa		

IV.1. KONSUMSI MAKANAN, MINUMAN, DAN TEMBAKAU SELAMA SEMINGGU YANG LALU

No. urut	Rincian	Satuan standar	Berasal dari pembelian (tunai/bon)		Berasal dari produksi sendiri, pemberian, dsb.		Jumlah konsumsi	
			Banyaknya (0,00)	Nilai (Rp)	Banyaknya (0,00)	Nilai (Rp)	Banyaknya (4) + (6) (0,00)	Nilai (5) + (7) (Rp)
(1)	(2)	(3)	(4)	(5)	(6)	(7)	(8)	(9)
1	A. PADIPADIAN [R.2-R.9]							
2	Beras (beras lokal, kualitas unggul, impor)	Kg						
3	Beras ketan	Kg						
4	Jagung basah dengan kulit	Kg						
5	Jagung pipilan/beras jagung	Kg						
6	Tepung beras	Kg						
7	Tepung jagung (maizena)	Kg						
8	Tepung terigu	Kg						
9	Lainnya (sebutkan):	Kg						
10	B. UMBU-UMBIA [R.11-R.19]							
11	Ketela pohon/singkong	Kg						
12	Ketela rambat/lubi jalar	Kg						
13	Sagu (bukan dari ketela pohon, misal: sagu ambon)	Kg						
14	Talas/keladi	Kg						
15	Kentang	Kg						
16	Gaplek	Kg						
17	Tepung gaplek (tiwul)	Kg						

IV.1. KONSUMSI MAKANAN, MINUMAN, DAN TEMBAKAU SELAMA SEMINGGU YANG LALU (LANJUTAN)

No. unit	Rincian	Satuan standar	Berasal dari pembelian (tunai/bon)		Berasal dari produksi sendiri, pemberian, dsb.		Jumlah konsumsi	
			Banyaknya (0,00)	Nilai (Rp)	Banyaknya (0,00)	Nilai (Rp)	Banyaknya (4) + (6) (0,00)	Nilai (5) + (7) (Rp)
(1)	(2)	(3)	(4)	(5)	(6)	(7)	(8)	(9)
18	Tepung ketela pohon (tapioka/kanji)	Kg	<input type="text"/>	<input type="text"/>	<input type="text"/>	<input type="text"/>	<input type="text"/>	<input type="text"/>
19	Lainnya (sebutkan):	Kg	<input type="text"/>	<input type="text"/>	<input type="text"/>	<input type="text"/>	<input type="text"/>	<input type="text"/>
20	C: IKAN [R.21-R.52]							
	1) Ikan segar							
21	Ekor kuning	Kg	<input type="text"/>	<input type="text"/>	<input type="text"/>	<input type="text"/>	<input type="text"/>	<input type="text"/>
22	Tongkol/tuna/cakalang	Kg	<input type="text"/>	<input type="text"/>	<input type="text"/>	<input type="text"/>	<input type="text"/>	<input type="text"/>
23	Tenggiri	Kg	<input type="text"/>	<input type="text"/>	<input type="text"/>	<input type="text"/>	<input type="text"/>	<input type="text"/>
24	Selar	Kg	<input type="text"/>	<input type="text"/>	<input type="text"/>	<input type="text"/>	<input type="text"/>	<input type="text"/>
25	Kembung	Kg	<input type="text"/>	<input type="text"/>	<input type="text"/>	<input type="text"/>	<input type="text"/>	<input type="text"/>
26	Teri	Kg	<input type="text"/>	<input type="text"/>	<input type="text"/>	<input type="text"/>	<input type="text"/>	<input type="text"/>
27	Bandeng	Kg	<input type="text"/>	<input type="text"/>	<input type="text"/>	<input type="text"/>	<input type="text"/>	<input type="text"/>
28	Gabus	Kg	<input type="text"/>	<input type="text"/>	<input type="text"/>	<input type="text"/>	<input type="text"/>	<input type="text"/>
29	Mujair	Kg	<input type="text"/>	<input type="text"/>	<input type="text"/>	<input type="text"/>	<input type="text"/>	<input type="text"/>
30	Mas	Kg	<input type="text"/>	<input type="text"/>	<input type="text"/>	<input type="text"/>	<input type="text"/>	<input type="text"/>
31	Lele	Kg	<input type="text"/>	<input type="text"/>	<input type="text"/>	<input type="text"/>	<input type="text"/>	<input type="text"/>

IV.1. KONSUMSI MAKANAN, MINUMAN, DAN TEMBAKAU SELAMA SEMINGGU YANG LALU (LANJUTAN)

No. urut	Rincian	Satuan standar	Berasal dari pembelian (tunaifbon)		Berasal dari produksi sendiri, pemberian, dsb.		Jumlah konsumsi	
			Banyaknya (0,00)	Nilai (Rp)	Banyaknya (0,00)	Nilai (Rp)	Banyaknya (4) + (6) (0,00)	Nilai (5) + (7) (Rp)
(1)	(2)	(3)	(4)	(5)	(6)	(7)	(8)	(9)
32	Kakap	Kg	<input type="text"/>	<input type="text"/>	<input type="text"/>	<input type="text"/>	<input type="text"/>	<input type="text"/>
33	Baronang	Kg	<input type="text"/>	<input type="text"/>	<input type="text"/>	<input type="text"/>	<input type="text"/>	<input type="text"/>
34	Lainnya (sebutkan):	Kg	<input type="text"/>	<input type="text"/>	<input type="text"/>	<input type="text"/>	<input type="text"/>	<input type="text"/>
	2) Udang dan hewan air lainnya yang segar							
35	Udang	Kg	<input type="text"/>	<input type="text"/>	<input type="text"/>	<input type="text"/>	<input type="text"/>	<input type="text"/>
36	Cumi-cumi/sotong	Kg	<input type="text"/>	<input type="text"/>	<input type="text"/>	<input type="text"/>	<input type="text"/>	<input type="text"/>
37	Kelam/kepiting/rajujan	Kg	<input type="text"/>	<input type="text"/>	<input type="text"/>	<input type="text"/>	<input type="text"/>	<input type="text"/>
38	Kerang/siput	Kg	<input type="text"/>	<input type="text"/>	<input type="text"/>	<input type="text"/>	<input type="text"/>	<input type="text"/>
39	Lainnya (sebutkan):	Kg	<input type="text"/>	<input type="text"/>	<input type="text"/>	<input type="text"/>	<input type="text"/>	<input type="text"/>
	3) Ikan diawetkan							
40	Kembung/peda	Ons	<input type="text"/>	<input type="text"/>	<input type="text"/>	<input type="text"/>	<input type="text"/>	<input type="text"/>
41	Tenggiri	Ons	<input type="text"/>	<input type="text"/>	<input type="text"/>	<input type="text"/>	<input type="text"/>	<input type="text"/>
42	Tongkol/tuna/cakalang	Ons	<input type="text"/>	<input type="text"/>	<input type="text"/>	<input type="text"/>	<input type="text"/>	<input type="text"/>
43	Teri	Ons	<input type="text"/>	<input type="text"/>	<input type="text"/>	<input type="text"/>	<input type="text"/>	<input type="text"/>
44	Selar	Ons	<input type="text"/>	<input type="text"/>	<input type="text"/>	<input type="text"/>	<input type="text"/>	<input type="text"/>
45	Sepat	Ons	<input type="text"/>	<input type="text"/>	<input type="text"/>	<input type="text"/>	<input type="text"/>	<input type="text"/>

IV.1. KONSUMSI MAKANAN, MINUMAN, DAN TEMBAKAU SELAMA SEMINGGU YANG LALU (LANJUTAN)

No. urut	Rincian	Satuan standar	Berasal dari pembelian (tunal/bon)		Berasal dari produksi sendiri, pemberian, dsb.		Jumlah konsumsi	
			Banyaknya (0,00) (4)	Nilai (Rp) (5)	Banyaknya (0,00) (6)	Nilai (Rp) (7)	Banyaknya (4) + (6) (0,00) (8)	Nilai (5) + (7) (Rp) (9)
(1)	(2)	(3)	(4)	(5)	(6)	(7)	(8)	(9)
46	Bandeng	Ons						
47	Gabus	Ons						
48	Ikan dalam kaleng	Ons						
49	Lainnya (sebutkan):	Ons						
	4) Udang dan hewan air lainnya yang diawetkan							
50	Udang (ebi)	Ons						
51	Cumi-cumi/sotong	Ons						
52	Lainnya (sebutkan):	Ons						
53	D. DAGING [R.54-R.70]							
	1) Daging segar							
54	Daging sapi	Kg						
55	Daging kerbau	Kg						
56	Daging kambing	Kg						
57	Daging babi	Kg						
58	Daging ayam ras	Kg						
59	Daging ayam kampung	Kg						

IV.1. KONSUMSI MAKANAN, MINUMAN, DAN TEMBAKAU SELAMA SEMINGGU YANG LALU (LANJUTAN)

No. urut	Rincian	Satuan standar	Berasal dari pembelian (tunaifbon)		Berasal dari produksi sendiri, pemberian, dsb.		Jumlah konsumsi	
			Banyaknya (0,00)	Nilai (Rp)	Banyaknya (0,00)	Nilai (Rp)	Banyaknya (4) + (6) (0,00)	Nilai (5) + (7) (Rp)
(1)	(2)	(3)	(4)	(5)	(6)	(7)	(8)	(9)
60	Daging unggas lainnya (sebutkan):	Kg	<input type="text"/>	<input type="text"/>	<input type="text"/>	<input type="text"/>	<input type="text"/>	<input type="text"/>
61	Daging lainnya (sebutkan):	Kg	<input type="text"/>	<input type="text"/>	<input type="text"/>	<input type="text"/>	<input type="text"/>	<input type="text"/>
	2) Daging diawetkan							
62	Dendeng	Kg	<input type="text"/>	<input type="text"/>	<input type="text"/>	<input type="text"/>	<input type="text"/>	<input type="text"/>
63	Abon	Ons	<input type="text"/>	<input type="text"/>	<input type="text"/>	<input type="text"/>	<input type="text"/>	<input type="text"/>
64	Daging dalam kaleng	Kg	<input type="text"/>	<input type="text"/>	<input type="text"/>	<input type="text"/>	<input type="text"/>	<input type="text"/>
65	Lainnya (sebutkan):	Kg	<input type="text"/>	<input type="text"/>	<input type="text"/>	<input type="text"/>	<input type="text"/>	<input type="text"/>
	3) Lainnya							
66	Hati	Kg	<input type="text"/>	<input type="text"/>	<input type="text"/>	<input type="text"/>	<input type="text"/>	<input type="text"/>
67	Jeroan (selain hati)	Kg	<input type="text"/>	<input type="text"/>	<input type="text"/>	<input type="text"/>	<input type="text"/>	<input type="text"/>
68	Tetelan	Kg	<input type="text"/>	<input type="text"/>	<input type="text"/>	<input type="text"/>	<input type="text"/>	<input type="text"/>
69	Tulang	Kg	<input type="text"/>	<input type="text"/>	<input type="text"/>	<input type="text"/>	<input type="text"/>	<input type="text"/>
70	Lainnya (sebutkan):	Kg	<input type="text"/>	<input type="text"/>	<input type="text"/>	<input type="text"/>	<input type="text"/>	<input type="text"/>
71	E TELUR DAN SUSU [R.72-R.84]							
72	Telur ayam ras	Kg	<input type="text"/>	<input type="text"/>	<input type="text"/>	<input type="text"/>	<input type="text"/>	<input type="text"/>

IV.1. KONSUMSI MAKANAN, MINUMAN, DAN TEMBAKAU SELAMA SEMINGGU YANG LALU (LANJUTAN)

No. urut	Rincian	Satuan standar	Berasal dari pembelian (tunai/bon)		Berasal dari produksi sendiri, pemberian, dsb.		Jumlah konsumsi	
			Banyaknya (0,00)	Nilai (Rp)	Banyaknya (0,00)	Nilai (Rp)	Banyaknya (4) + (6) (0,00)	Nilai (5) + (7) (Rp)
(1)	(2)	(3)	(4)	(5)	(6)	(7)	(8)	(9)
73	Telur ayam kampung	Butir						
74	Telur itik/telur itik manila	Butir						
75	Telur puyuh	Butir						
76	Telur lainnya	Butir						
77	Telur asin	Butir						
78	Susu murni	Liter						
79	Susu cair pabrik	250ml ^{*)}						
80	Susu kental manis	397gr ^{**)}						
81	Susu bubuk	Kg						
82	Susu bubuk bayi	400gr ^{***)}						
83	Keju	Ons						
84	Hasil lain dari susu (sebutkan)	Ons						
85	F. SAYUR-SAYURAN [R.86-R.114]							
86	Bayam	Kg						
87	Kangkung	Kg						
88	Kol/kubis	Kg						

^{*)} Kotak/kardus
^{**)} Kaleng kecil
^{***)} Kardus/kaleng

IV.1. KONSUMSI MAKANAN, MINUMAN, DAN TEMBAKAU SELAMA SEMINGGU YANG LALU (LANJUTAN)

No. urut	Rincian	Satuan standar	Berasal dari pembelian (tunal/bon)		Berasal dari produksi sendiri, pemberian, dsb.		Jumlah konsumsi	
			Banyaknya (0,00)	Nilai (Rp)	Banyaknya (0,00)	Nilai (Rp)	Banyaknya (4) + (6) (0,00)	Nilai (5) + (7) (Rp)
(1)	(2)	(3)	(4)	(5)	(6)	(7)	(8)	(9)
89	Sawi putih (petsai)	Kg	<input type="text"/>	<input type="text"/>	<input type="text"/>	<input type="text"/>	<input type="text"/>	<input type="text"/>
90	Sawi hijau	Kg	<input type="text"/>	<input type="text"/>	<input type="text"/>	<input type="text"/>	<input type="text"/>	<input type="text"/>
91	Buncis	Kg	<input type="text"/>	<input type="text"/>	<input type="text"/>	<input type="text"/>	<input type="text"/>	<input type="text"/>
92	Kacang panjang	Kg	<input type="text"/>	<input type="text"/>	<input type="text"/>	<input type="text"/>	<input type="text"/>	<input type="text"/>
93	Tomat sayur	Ons	<input type="text"/>	<input type="text"/>	<input type="text"/>	<input type="text"/>	<input type="text"/>	<input type="text"/>
94	Wortel	Kg	<input type="text"/>	<input type="text"/>	<input type="text"/>	<input type="text"/>	<input type="text"/>	<input type="text"/>
95	Mentimun	Kg	<input type="text"/>	<input type="text"/>	<input type="text"/>	<input type="text"/>	<input type="text"/>	<input type="text"/>
96	Daun ketela pohon	Kg	<input type="text"/>	<input type="text"/>	<input type="text"/>	<input type="text"/>	<input type="text"/>	<input type="text"/>
97	Terong	Kg	<input type="text"/>	<input type="text"/>	<input type="text"/>	<input type="text"/>	<input type="text"/>	<input type="text"/>
98	Tauge	Kg	<input type="text"/>	<input type="text"/>	<input type="text"/>	<input type="text"/>	<input type="text"/>	<input type="text"/>
99	Labu	Kg	<input type="text"/>	<input type="text"/>	<input type="text"/>	<input type="text"/>	<input type="text"/>	<input type="text"/>
100	Jagung muda kecil	Ons	<input type="text"/>	<input type="text"/>	<input type="text"/>	<input type="text"/>	<input type="text"/>	<input type="text"/>
101	Sayur sop/cap cay	Bungkus	<input type="text"/>	<input type="text"/>	<input type="text"/>	<input type="text"/>	<input type="text"/>	<input type="text"/>
102	Sayur asam/odeh	Bungkus	<input type="text"/>	<input type="text"/>	<input type="text"/>	<input type="text"/>	<input type="text"/>	<input type="text"/>
103	Nangka muda	Kg	<input type="text"/>	<input type="text"/>	<input type="text"/>	<input type="text"/>	<input type="text"/>	<input type="text"/>
104	Pepaya muda	Kg	<input type="text"/>	<input type="text"/>	<input type="text"/>	<input type="text"/>	<input type="text"/>	<input type="text"/>
105	Jamur	Ons	<input type="text"/>	<input type="text"/>	<input type="text"/>	<input type="text"/>	<input type="text"/>	<input type="text"/>

IV.1. KONSUMSI MAKANAN, MINUMAN, DAN TEMBAKAU SELAMA SEMINGGU YANG LALU (LANJUTAN)

No. urut	Rincian	Satuan standar	Berasal dari pembelian (tuna/bon)		Berasal dari produksi sendiri, pemberian, dsb.		Jumlah konsumsi	
			Banyaknya (0,00)	Nilai (Rp)	Banyaknya (0,00)	Nilai (Rp)	Banyaknya (4) + (6) (0,00)	Nilai (5) + (7) (Rp)
(1)	(2)	(3)	(4)	(5)	(6)	(7)	(8)	(9)
106	Petai	Ons	<input type="text"/>	<input type="text"/>	<input type="text"/>	<input type="text"/>	<input type="text"/>	<input type="text"/>
107	Jengkol	Kg	<input type="text"/>	<input type="text"/>	<input type="text"/>	<input type="text"/>	<input type="text"/>	<input type="text"/>
108	Bawang merah	Ons	<input type="text"/>	<input type="text"/>	<input type="text"/>	<input type="text"/>	<input type="text"/>	<input type="text"/>
109	Bawang putih	Ons	<input type="text"/>	<input type="text"/>	<input type="text"/>	<input type="text"/>	<input type="text"/>	<input type="text"/>
110	Cabe merah	Ons	<input type="text"/>	<input type="text"/>	<input type="text"/>	<input type="text"/>	<input type="text"/>	<input type="text"/>
111	Cabe hijau	Ons	<input type="text"/>	<input type="text"/>	<input type="text"/>	<input type="text"/>	<input type="text"/>	<input type="text"/>
112	Cabe rawit	Ons	<input type="text"/>	<input type="text"/>	<input type="text"/>	<input type="text"/>	<input type="text"/>	<input type="text"/>
113	Sayur dalam kaleng	Kg	<input type="text"/>	<input type="text"/>	<input type="text"/>	<input type="text"/>	<input type="text"/>	<input type="text"/>
114	Lainnya (sebutkan):	Kg	<input type="text"/>	<input type="text"/>	<input type="text"/>	<input type="text"/>	<input type="text"/>	<input type="text"/>
115	G. KACANG-KACANGAN (R.116-R.126)							
116	Kacang tanah tanpa kulit	Kg	<input type="text"/>	<input type="text"/>	<input type="text"/>	<input type="text"/>	<input type="text"/>	<input type="text"/>
117	Kacang tanah dengan kulit	Kg	<input type="text"/>	<input type="text"/>	<input type="text"/>	<input type="text"/>	<input type="text"/>	<input type="text"/>
118	Kacang kedele	Kg	<input type="text"/>	<input type="text"/>	<input type="text"/>	<input type="text"/>	<input type="text"/>	<input type="text"/>
119	Kacang hijau	Kg	<input type="text"/>	<input type="text"/>	<input type="text"/>	<input type="text"/>	<input type="text"/>	<input type="text"/>
120	Kacang mede	Ons	<input type="text"/>	<input type="text"/>	<input type="text"/>	<input type="text"/>	<input type="text"/>	<input type="text"/>
121	Kacang lainnya (sebutkan):	Kg	<input type="text"/>	<input type="text"/>	<input type="text"/>	<input type="text"/>	<input type="text"/>	<input type="text"/>

IV.1. KONSUMSI MAKANAN, MINUMAN, DAN TEMBAKAU SELAMA SEMINGGU YANG LALU (LANJUTAN)									
No. urut	Rincian	Satuan standar	Berasal dari pembelian (tunal/bon)		Berasal dari produksi sendiri, pemberian, dsb.		Jumlah konsumsi		
			Banyaknya (0,00)	Nilai (Rp)	Banyaknya (0,00)	Nilai (Rp)	Banyaknya (4) + (6) (0,00)	Nilai (5) + (7) (Rp)	
(1)	(2)	(3)	(4)	(5)	(6)	(7)	(8)	(9)	
122	Tahu	Kg							
123	Tempe	Kg							
124	Tauco	Ons							
125	Oncom	Ons							
126	Lainnya (sebutkan):	Ons							
127	H. BUAH-BUAHAN [R.128-R.150]								
128	Jeruk	Kg							
129	Mangga	Kg							
130	Apel	Kg							
131	Apokat	Kg							
132	Rambutan	Kg							
133	Duku	Kg							
134	Durian	Kg							
135	Salak	Kg							
136	Nanas	Kg							
137	Pisang ambon	Kg							

IV.1. KONSUMSI MAKANAN, MINUMAN, DAN TEMBAKAU SELAMA SEMINGGU YANG LALU (LANJUTAN)

No. urut	Rincian	Satuan standar	Berasal dari pembelian (tunal/bon)		Berasal dari produksi sendiri, pemberian, dsb.		Jumlah konsumsi	
			Banyaknya (0,00)	Nilai (Rp)	Banyaknya (0,00)	Nilai (Rp)	Banyaknya (4) + (6) (0,00)	Nilai (5) + (7) (Rp)
(1)	(2)	(3)	(4)	(5)	(6)	(7)	(8)	(9)
138	Pisang raja	Kg						
139	Pisang lainnya (sebutkan):	Kg						
140	Pepaya	Kg						
141	Jambu	Kg						
142	Sawo	Kg						
143	Belimbing	Kg						
144	Kedondong	Kg						
145	Semangka	Kg						
146	Melon	Kg						
147	Nangka	Kg						
148	Tomat buah	Kg						
149	Buah dalam kaleng	Kg						
150	Lainnya (sebutkan):	Kg						
151	1. MINYAK DAN LEMAK (R.152-R.157)							
152	Minyak kelapa	Liter						
153	Minyak jagung	Liter						

IV.1. KONSUMSI MAKANAN, MINUMAN, DAN TEMBAKAU SELAMA SEMINGGU YANG LALU (LANJUTAN)								
No. urut	Rincian	Satuan standar	Berasal dari pembelian (tunai/bon)		Berasal dari produksi sendiri, pemberian, dsb.		Jumlah konsumsi	
			Banyaknya (0,00)	Nilai (Rp)	Banyaknya (0,00)	Nilai (Rp)		Banyaknya (4) + (6) (0,00)
(1)	(2)	(3)	(4)	(5)	(6)	(7)	(8)	(9)
154	Minyak goreng lainnya	Liter						
155	Kelapa	Butir						
156	Margarine	Ons						
157	Lainnya (sebutkan):	Liter						
158	J. BAHAN MINUMAN [R. 159-R. 166]							
159	Gula pasir	Ons						
160	Gula merah (termasuk gula air)	Ons						
161	Teh	Ons						
162	Kopi (bubuk, biji, instan)	Ons						
163	Coklat instan	150gr						
164	Coklat bubuk	Ons						
165	Sirup	620ml*)						
166	Lainnya (sebutkan):							
167	K. BUMBU-BUMBUAN [R. 168-R. 180]							
168	Garam	Ons						
169	Kemiri	Ons						

*) Botol besar

IV.1. KONSUMSI MAKANAN, MINUMAN, DAN TEMBAKAU SELAMA SEMINGGU YANG LALU (LANJUTAN)

No. urut	Rincian	Satuan standar	Berasal dari pembelian (tunaibon)		Berasal dari produksi sendiri, pemberian, dsb.		Jumlah konsumsi	
			Banyaknya (0,00)	Nilai (Rp)	Banyaknya (0,00)	Nilai (Rp)	Banyaknya (4) + (6) (0,00)	Nilai (5) + (7) (Rp)
(1)	(2)	(3)	(4)	(5)	(6)	(7)	(8)	(9)
170	Ketumbar/jinten	Ons	<input type="text"/>	<input type="text"/>	<input type="text"/>	<input type="text"/>	<input type="text"/>	<input type="text"/>
171	Merica/lada	Ons	<input type="text"/>	<input type="text"/>	<input type="text"/>	<input type="text"/>	<input type="text"/>	<input type="text"/>
172	Asam	Ons	<input type="text"/>	<input type="text"/>	<input type="text"/>	<input type="text"/>	<input type="text"/>	<input type="text"/>
173	Biji pala	Ons	<input type="text"/>	<input type="text"/>	<input type="text"/>	<input type="text"/>	<input type="text"/>	<input type="text"/>
174	Cengkeh	Ons	<input type="text"/>	<input type="text"/>	<input type="text"/>	<input type="text"/>	<input type="text"/>	<input type="text"/>
175	Terasi/petis	Ons	<input type="text"/>	<input type="text"/>	<input type="text"/>	<input type="text"/>	<input type="text"/>	<input type="text"/>
176	Kecap	140ml**)	<input type="text"/>	<input type="text"/>	<input type="text"/>	<input type="text"/>	<input type="text"/>	<input type="text"/>
177	Penyedap masakan/wetsin	Gram	<input type="text"/>	<input type="text"/>	<input type="text"/>	<input type="text"/>	<input type="text"/>	<input type="text"/>
178	Sambal jadi/sauce tomat	140ml*)	<input type="text"/>	<input type="text"/>	<input type="text"/>	<input type="text"/>	<input type="text"/>	<input type="text"/>
179	Bumbu masak jadi/kemasan	Ons	<input type="text"/>	<input type="text"/>	<input type="text"/>	<input type="text"/>	<input type="text"/>	<input type="text"/>
180	Bumbu dapur lainnya (sebutkan):	<input type="text"/>	<input type="text"/>	<input type="text"/>	<input type="text"/>	<input type="text"/>	<input type="text"/>
181	L. KONSUMSI LAINNYA [R 182-R 190]		<input type="text"/>	<input type="text"/>	<input type="text"/>	<input type="text"/>	<input type="text"/>	<input type="text"/>
182	Kerupuk	Ons	<input type="text"/>	<input type="text"/>	<input type="text"/>	<input type="text"/>	<input type="text"/>	<input type="text"/>
183	Emping	Ons	<input type="text"/>	<input type="text"/>	<input type="text"/>	<input type="text"/>	<input type="text"/>	<input type="text"/>
184	Mie basah	Kg	<input type="text"/>	<input type="text"/>	<input type="text"/>	<input type="text"/>	<input type="text"/>	<input type="text"/>
185	Mie instan	80gr**)	<input type="text"/>	<input type="text"/>	<input type="text"/>	<input type="text"/>	<input type="text"/>	<input type="text"/>

*) Botol plastik kecil

**) Satu bungkus biasa

IV.1. KONSUMSI MAKANAN, MINUMAN, DAN TEMBAKAU SELAMA SEMINGGU YANG LALU (LANJUTAN)									
No. urut	Rincian	Satuan standar	Berasal dari pembelian (tunaibon)		Berasal dari produksi sendiri, pemberian, dsb.		Jumlah konsumsi		
			Banyaknya (0,00)	Nilai (Rp)	Banyaknya (0,00)	Nilai (Rp)	Banyaknya (4) + (6) (0,00)	Nilai (5) + (7) (Rp)	
(1)	(2)	(3)	(4)	(5)	(6)	(7)	(8)	(9)	
186	Bihun	Ons							
187	Makaroni/mie kering	Ons							
188	Bahan agar-agar	Bungkus (7 gr)							
189	Bubur bayi kemasan	150 gr*)							
190	Lainnya (sebutkan):								
191	M. MAKANAN DAN MINUMAN JADI (salin dari V5EN2004.LPK) [R.192-R.216]								
192	Roti tawar	Bungkus kecil							
193	Roti manis/roti lainnya	Potong							
194	Kue kering/biskuit/semprong	Ons							
195	Kue basah	Buah							
196	Makanan gorengan	Potong							
197	Bubur kacang hijau	Porsi							
198	Gado-gado/ketoprak/pecel	Porsi							
199	Nasi campur/frames	Porsi							
200	Nasi goreng	Porsi							
201	Nasi putih	Porsi							

*) Kardus kecil

IV.1. KONSUMSI MAKANAN, MINUMAN, DAN TEMBAKAU SELAMA SEMINGGU YANG LALU (LANJUTAN)

No. urut	Rincian	Satuan standar	Berasal dari pembelian (tunal/bon)		Berasal dari produksi sendiri, pemberian, dsb.		Jumlah konsumsi	
			Banyaknya (0,00)	Nilai (Rp)	Banyaknya (0,00)	Nilai (Rp)	Banyaknya (4) + (6) (0,00)	Nilai (5) + (7) (Rp)
(1)	(2)	(3)	(4)	(5)	(6)	(7)	(8)	(9)
202	Lontong/kecupat sayur	Porsi						
203	Soto/gule/sop/rawon/cincang	Porsi						
204	Sate/tongseng	Porsi/ 5 tusuk						
205	Mie bakso/mie rebus/mie goreng	Porsi						
206	Mie instan	Porsi						
207	Makanan ringan anak-anak/krupuk/krupik	Ons						
208	Ikan (goreng, bakar, presto, pindang, pepes, dsb.)	Potong						
209	Ayam/daging (goreng, bakar, dsb.)	Potong						
210	Es krim	Mangkok kecil						
211	Es lainnya (sebutkan):	Gelas 200ml*)						
212	Makanan jadi lainnya (sebutkan):						
213	Minuman ringan mengandung CO ₂ (soda)	200ml*)						
	Minuman tidak mengandung CO ₂ (soda)							
214	a. Air kemasan	500ml**)						
	b. Air kemasan galon	Galon						
215	Air teh kemasan	200ml***)						

*) Botol kaca kecil
 **) Botol plastik kecil
 ***) Kemasan teh botol

IV.1. KONSUMSI MAKANAN, MINUMAN, DAN TEMBAKAU SELAMA SEMINGGU YANG LALU (LANJUTAN)								
No. urut	Rincian	Satuan standar	Berasal dari pembelian (tunai/boon)		Berasal dari produksi sendiri, pemberian, dsb.		Jumlah konsumsi	
			Banyaknya (0,00)	Nilai (Rp)	Banyaknya (0,00)	Nilai (Rp)	Banyaknya (4) + (6) (0,00)	Nilai (5) + (7) (Rp)
(1)	(2)	(3)	(4)	(5)	(6)	(7)	(8)	(9)
216	Sari buah kemasan	200ml**						
217	Minuman kesehatan/ minuman berenergi	100ml**						
218	Minuman lainnya (kopi, kopi susu, teh, susu coklat, dll.)	Gelas						
219	N. MINUMAN YANG MENGANDUNG ALKOHOL [R.220-R.222]							
220	Bir	620ml***						
221	Anggur	620ml***						
222	Minuman keras lainnya (sebutkan):	620ml***						
223	O. TEMBAKAU DAN SIRIH [R.224-R.229]							
224	Rokok kretek filter	Batang						
225	Rokok kretek tanpa filter	Batang						
226	Rokok putih	Batang						
227	Tembakau	Ons						
228	Sirih/pinang	-						
229	Lainnya (sebutkan):						

*) Kemasan dalam kotak
 **) Botol kecil
 ***) Botol besar

IV.2. PENGELUARAN UNTUK BARANG-BARANG BUKAN MAKANAN SELAMA SEBULAN DAN 12 BULAN YANG LALU

No. urut	Rincian	Nilai dalam Rupiah	
		Sebulan yang Lalu (3)	12 Bulan yang Lalu (4)
(1)	(2)		
230	A. Perumahan dan Fasilitas Rumah Tangga (R.232-R.255)		
231	Status penguasaan bangunan tempat tinggal yang ditempati: 1. Milik sendiri 2. Kontrak 3. Sewa 4. Bebas sewa 5. Dinas 6. Lainnya		
232	a. Jika rumah sendiri/bebas sewa, perkiraan sewa sebulan: Rp bulan b. Lama menempati rumah sendiri/bebas sewa selama setahun y.l.: bulan		
233	a. Jika kontrak, rata-rata nilai kontrak sebulan: Rp bulan b. Lama menempati rumah kontrakan selama setahun y.l.: bulan		
234	a. Jika sewa, nilai sewa sebulan: Rp bulan b. Lama menempati rumah sewa selama setahun y.l.: bulan		
235	a. Jika dinas atau lainnya, rata-rata perkiraan sewa sebulan: Rp bulan b. Lama menempati rumah dinas atau lainnya selama setahun y.l.: bulan		
236	Pemeliharaan rumah dan perbaikan ringan (cat kayu, kapur, cat tembok, genteng, kaca jendela, engsel, dsb., termasuk ongkos tukang)		
237	Listrik Banyaknya: a. Sebulan yang Lalu: kwh b. 12 bulan yang Lalu: kwh Catatan: Bila rt tidak mengetahui satuan kwh (misalnya pemakai listrik non-PLN), cara perhitungan sbb.: Jumlah watt yang digunakan dikalikan jumlah jam pemakaian sebulan dibagi 1000		
238	Nilai:		

IV.2. PENGELUARAN UNTUK BARANG-BARANG BUKAN MAKANAN SELAMA SEBULAN DAN 12 BULAN YANG LALU (LANJUTAN)

No. urut	Rincian	Nilai dalam Rupiah	
		Sebulan yang Lalu (3)	12 Bulan yang Lalu (4)
(1)	(2)		
239	Air (PAM/Pikulan/Beli) Banyaknya: a. Sebulan yang Lalu: m ³ b. 12 bulan yang Lalu: m ³ Nilai:		
240			
241	LPG Banyaknya: a. Sebulan yang Lalu: kg b. 12 bulan yang Lalu: kg Nilai:		
242			
243	Gas Kota Banyaknya: a. Sebulan yang Lalu: m ³ b. 12 bulan yang Lalu: m ³ Nilai:		
244			
245	Minyak Tanah Banyaknya: a. Sebulan yang Lalu: Liter b. 12 bulan yang Lalu: Liter Nilai:		
246			
247	Generator i. Jenis dan jumlah pemakaian bahan bakar minyak (BBM): 1. Bensin 2. Solar 3. Minyak tanah Banyaknya: a. Sebulan yang Lalu: Liter b. 12 bulan yang Lalu: Liter Nilai:		
248			

IV.2 PENGELUARAN UNTUK BARANG-BARANG BUKAN MAKANAN SELAMA SEBULAN DAN 12 BULAN YANG LALU (LANJUTAN)

No. urut	Rincian	Nilai dalam Rupiah	
		Sebulan yang Lalu (3)	12 Bulan yang Lalu (4)
(1)	(2)		
249	ii. Minyak pelumas: Banyaknya: a. Sebulan yang Lalu: m ³ b. 12 bulan yang Lalu: m ³		
250	Nilai:		
251	iii. Pemeliharaan dan perbaikan		
252	Arang/Batu Bara/Briket Banyaknya: a. Sebulan yang Lalu: m ³ b. 12 bulan yang Lalu: m ³		
253	Nilai:		
254	Kayu bakar dan bahan bakar lainnya		
255	Lainnya (batu baterai, aki, korek api, obat nyamuk, bola lampu, pewangi ruangan, cairan pembersih lantai, dsb.)		
256	B. Barang dan Jasa [R.257-R.300]		
257	Sabun mandi, pasta gigi, sikat gigi, dan sampo		
258	Barang kecantikan (minyak wangi, minyak rambut, deodoran, bedak, gunting kuku, lipstik, sisir, dsb.), dan pembalut wanita		
259	Perawatan kulit, muka, kuku, rambut (ongkos pangkas, kriting, cream bath, lulur, dsb.)		

IV.2. PENGELUARAN UNTUK BARANG-BARANG BUKAN MAKANAN SELAMA SEBULAN DAN 12 BULAN YANG LALU (LANJUTAN)			
No. urut	Rincian	Nilai dalam Rupiah	
		Sebulan yang Lalu (3)	12 Bulan yang Lalu (4)
(1)	(2)		
	Biaya Pelayanan Pengobatan/Kuratif (termasuk biaya melahirkan dan obat yang tidak bisa diinca)		
260	Rumah Sakit Pemerintah		
261	Rumah Sakit Swasta		
262	Puskesmas/Pustu/Polindes/Posyandu		
263	Praktek Dokter/Poliklinik (termasuk Praktek Dokter di Poliwasta RS Pemerintah)		
264	Praktek Petugas Kesehatan (Bidan/Perawat/mantri kesehatan)		
265	Praktek Pengobatan Tradisional		
266	Dukun Penolong Persalinan		
	Biaya Obat (hanya obat yang dibeli di apotik, toko obat, dll)		
267	Obat yang dibeli dengan resep dari tenaga kesehatan (dokter, bidan, dsb)		
268	Obat modern yang dibeli tanpa resep dari tenaga kesehatan		
269	Obat tradisional/jamu		
270	Biaya pembelian kacamata, kaki/tangan palsu (protese) dan kursi roda		
	Biaya Pelayanan Pencegahan (Preventif)		
271	Periksa hamil		
272	Imunisasi		
273	KIR / Medical Check Up		
274	Keluarga Berencana		
275	Biaya pemeliharaan kesehatan lainnya (vitamin, jamu, urut, fitness, dsb.)		
	Biaya Sekolah/Kursus		
276	Sumbangan pembangunan sekolah (uang pangkal)		
277	Uang sekolah (SPP) dan iuran BP3/POMG		
278	Iuran sekolah lainnya (ketrampilan, les, tes, dsb.)		
279	Buku pelajaran/foto copy bahan pelajaran		
280	Alat-alat tulis (pulpen, pensil, penghapus, penggaris, kalkulator, jangka, dsb.)		
281	Uang kursus		

IV.2. PENGELUARAN UNTUK BARANG-BARANG BUKAN MAKANAN SELAMA SEBULAN DAN 12 BULAN YANG LALU (LANJUTAN)

No. urut	Rincian	Nilai dalam Rupiah	
		Sebulan yang Lalu (3)	12 Bulan yang Lalu (4)
(1)	(2)		
282	Surat kabar, majalah, buku-buku, dan alat-alat tulis (di luar keperluan sekolah dan kursus) termasuk sewa majalah/bacaan		
	Pos dan Telekomunikasi		
283	Rekening telepon rumah		
284	Pulsa telepon genggam (HP)		
285	Kartu telepon/telepon umum/wartel		
286	Benda pos (wesel, materai, perangko, dll)		
287	Lainnya (wamet, internet, dll)		
288	Bahan bakar kendaraan bermotor untuk keperluan rumah tangga (bukan untuk usaha):		
	a. Bensin/pertamax Sebulan yang Lalu: Liter <input type="text"/>		
289	Nilai:		
290	b. Solar Sebulan yang Lalu: Liter <input type="text"/>		
291	Nilai:		
292	c. Minyak Pelumas: Sebulan yang Lalu: Liter <input type="text"/>		
293	Nilai:		
294	Perbaikan dan pemeliharaan kendaraan bermotor (minyak rem, air aki, dsb.)		
295	Transportasi/pengangkutan (bis, kereta api, pesawat udara, kapal laut, becak, uang parkir, karcis tol, dsb.)		
296	Hotel, penginapan, bioskop, sandiwara, olahraga, dekoder, dan rekreasi lain (tidak termasuk transpor dan pembelian barang untuk rekreasi)		
297	Pembantu rumah tangga dan sopir (gaji atau upah)		
298	Barang lainnya (tissue, kapur barus, tusuk sate, dsb.)		
299	Jasa lembaga keuangan		
300	Jasa lainnya (KTP, SIM, akte kelahiran, foto copy, photo, dsb.)		

IV.2. PENGELUARAN UNTUK BARANG-BARANG BUKAN MAKANAN SELAMA SEBULAN DAN 12 BULAN YANG LALU (LANJUTAN)				
No. urut	Rincian	Nilai dalam Rupiah		
		Sebulan yang Lalu	(3)	12 Bulan yang Lalu
(1)	(2)	(3)	(4)	(4)
301	C. Pakaian, Alas Kaki, dan Tutup Kepala [R.302-R.311]			
302	Pakaian jadi untuk laki-laki dewasa (jas, kemeja, jaket, sarung, celana, kaos oblong, pakaian dalam, dsb.)			
303	Pakaian jadi untuk perempuan dewasa (gaun, kain panjang, blus, dasier, baju hangat, rok, sarung, selendang, angkin, pakaian dalam, dsb.)			
304	Pakaian jadi untuk anak-anak (baju, celana, baju hangat, kaos, pakaian dalam, popok bayi, dsb.)			
305	Bahan pakaian untuk laki-laki, perempuan, dan anak-anak (wool, poliester, katun, sutera, dsb.)			
306	Upah menjahit, memperbaiki pakaian, benang jahit, dan barang lain untuk keperluan menjahit			
307	Alas kaki (sepatu, sandal, kaos kaki, dsb.)			
308	Tutup kepala untuk laki-laki, perempuan, dan anak-anak (topi, kopiah, kerudung, dsb.)			
309	Sabun cuci (batangan, bubuk, krim, dan cair)			
310	Bahan pemeliharaan pakaian (pelembut, pemutih, pelicin, dan bahan pemeliharaan pakaian lainnya)			
311	Lainnya (handuk, ikat pinggang, semir sepatu, dasi, ongkos binatu, gantungan pakaian kecil, dsb.)			
312	D. Barang-barang Tahan Lama [R.313-R.329]			
313	Meubelair (meja, kursi, tempat tidur, lemari pakaian, lemari pajang, rak pajang, kaca/cermin, lemari makan, tempat tidur bayi, dsb.)			
314	Peralatan rumah tangga (mesin jahit, lemari es, kipas angin, mesin cuci, AC, dsb.)			
315	Perfengkapan perabot rumah tangga (kasur, bantal, laplak, sprej, asbak, sarung bantal, selimut, tikar, gorden, permadani, dsb.)			

IV.2. PENGELUARAN UNTUK BARANG BARANG BUKAN MAKANAN SELAMA SEBULAN DAN 12 BULAN YANG LALU (LANJUTAN)				
No. urut	Rincian	Nilai dalam Rupiah		
		Sebulan yang Lalu	(3)	12 Bulan yang Lalu
(1)	(2)	(3)	(4)	
330	E. Pajak, Pungutan, dan Asuransi [R.331-R.336]			
331	Pajak bumi dan bangunan (PBB)			
332	Pajak kendaraan bermotor dan tak bermotor			
333	Pungutan/retribusi (iuran RT/RW, sampah, keamanan, kuburan, parkir, dsb.)			
334	Asuransi kesehatan			
335	Asuransi kecelakaan dan kerugian			
336	Lainnya			
337	F. Keperluan Pesta dan Upacara (R.338-R.343)			
338	Perkawinan (sewa alat seperti peralatan pengantin, kursi, tenda, piring, dsb., dan jasa seperti ongkos perias pengantin, penghulu, serta sewa gedung)			
339	Khitanan, ulang tahun (ongkos bengkok, biaya dokter/mantri/dukun sunat, balon, boks makanan, pita/kertas penghias ruangan, sewa kursi, sewa gedung, sewa hiburan)			
340	Perayaan hari raya agama (sewa kursi, sewa tenda, dsb.)			
341	Ongkos naik haji (ONH)			
342	Upacara agama atau adat lainnya (memanggil Ustadz, Pendeta, sesajen, dsb.)			
343	Biaya pemakaman (ongkos memandikan jenazah, kain kafan, jasa penggali kubur, peti mati, biaya krematorium, biaya ngaben, dsb.)			

No. unit	Jenis Pengeluaran	Selama Seminggu	Rata-rata Sebulan*)	Selama 12 Bulan
(1)	(2)	(3)	(4)	(5)
1	Padi-padian (IV.1.A)			
2	Umbi-umbian (IV.1.B)			
3	Ikan (IV.1.C)			
4	Daging (IV.1.D)			
5	Telur dan Susu (IV.1.E)			
6	Sayur-sayuran (IV.1.F)			
7	Kacang-kacangan (IV.1.G)			
8	Buah-buahan (IV.1.H)			
9	Minyak dan Lemak (IV.1.I)			
10	Bahan Minuman (IV.1.J)			
11	Bumbu-bumbuan (IV.1.K)			
12	Konsumsi lainnya (IV.1.L)			
13	Makanan dan Minuman Jadi (IV.1.M)			
14	Minuman yang Mengandung Alkohol (IV.1.N)			
15	Tembakau dan Sirih (IV.1.O)			
16	Sub Jumlah (1 s.d. 15)			
17	Sub Jumlah (16) x 30/7			
18	Perumahan dan Fasilitas Rumah Tangga (IV.2.A)			
19	Barang dan Jasa (IV.2.B)			
20	Pakaian, Alas Kaki, dan Tutup Kepala (IV.2.C)			
21	Barang-barang Tahan Lama (IV.2.D)			
22	Pajak dan Asuransi (IV.2.E)			
23	Keperluan Pesta dan Upacara (IV.2.F)			
24	Rata-rata Pengeluaran Rumah Tangga Sebulan (17 s.d. 23)			

75

V. PENDAPATAN, PENERIMAAN, DAN PENGELUARAN BUKAN KONSUMSI

A. Pendapatan dari upah/gaji baik berupa uang maupun barang/jasa yang diterima selama sebulan yang lalu (Rp)

No. urut ART	Nama	Upah/gaji dalam bentuk uang		Upah/gaji dalam bentuk barang/jasa	Lembur, honorarium, dsb	Jumlah Kolom (3) s.d. (6)
		Pekerjaan utama	Pekerjaan tambahan			
(1)	(2)	(3)	(4)	(5)	(6)	(7)
<input type="text"/>						<input type="text"/>
<input type="text"/>						<input type="text"/>
<input type="text"/>						<input type="text"/>
<input type="text"/>						<input type="text"/>
<input type="text"/>						<input type="text"/>
<input type="text"/>						<input type="text"/>
<input type="text"/>						<input type="text"/>
Jumlah						<input type="text"/>

B. Pendapatan dari usaha rumah tangga pertanian selama setahun yang lalu (Rp)

No. urut	Uraian Pekerjaan	Nilai Produksi	Ongkos Produksi		Pendapatan {Kol.(3) - Kol.(4) - Kol.(5)}	Perubahan Stok
			Upah/Gaji	Bahan baku & lainnya		
(1)	(2)	(3)	(4)	(5)	(6)	(7)
1	Pertanian tanaman pangan				<input type="text"/>	<input type="text"/>
2	Pertanian tanaman non-pangan				<input type="text"/>	<input type="text"/>
3	Peternakan, perunggasan, dan aneka ternak				<input type="text"/>	<input type="text"/>
4	Perikanan				<input type="text"/>	<input type="text"/>
5	Kehutanan dan perburuan				<input type="text"/>	<input type="text"/>
Jumlah					<input type="text"/>	<input type="text"/>
Rata-rata pendapatan sebulan {Kolom (6) baris jumlah dibagi 12}					<input type="text"/>	

C. Pendapatan dari usaha rumah tangga bukan pertanian selama tiga bulan yang lalu (Rp)							
No. urut	Uraian Pekerjaan	Nilai Produksi	Ongkos Produksi		Pendapatan {Kol.(3)-Kol.(4)-Kol.(5)}	Perubahan stok	
			Upah/Gaji	Bahan baku dan lainnya			
(1)	(2)	(3)	(4)	(5)	(6)	(7)	
1	Industri						
2	Perdagangan						
3	Pengangkutan						
4	J a s a						
5	Lainnya (bangunan, penggalan, dll)						
J u m l a h							
Rata-rata pendapatan sebulan {Kolom (6) baris jumlah dibagi 3}							
D. Pendapatan kepemilikan dan bukan dari usaha (Rp)							
No. urut	U r a i a n	Diterima 12 Bulan yang Lalu	No. urut	U r a i a n	Penambahan (termasuk transfer modal)	Pengurangan (termasuk transfer modal)	
(1)	(2)	(3)	(1)	(2)	(3)	(4)	
1	Bunga simpanan			Alat produksi (khusus rumah tangga yang mempunyai usaha)			
2	Sewa lahan		1				
3	Bagi hasil			Bangunan bukan tempat tinggal (untuk usaha rumah tangga)			
4	Perkiraan sewa rumah		2				
5	a. Pendapatan bukan usaha dari sektor pertanian		3.	Bangunan, lahan dan fasilitas tempat tinggal			
	b. Pendapatan bukan usaha dari sektor penggalan						
	c. Pendapatan bukan usaha dari sektor industri						
	d. Pendapatan bukan usaha dari sektor konstruksi		4	Emas batangan/koin			
6	Lainnya (dividen, royalti, penjualan barang bekas, dll.)						
J u m l a h			J u m l a h				

F. Penerimaan dan Pengeluaran Transfer (Rp)				
Penerimaan (1)	Diterima 12 Bulan yang Lalu (2)	Pengeluaran (3)	Dibayar 12 Bulan yang Lalu (4)	
1. Kiriman dan pemberian uang	<input type="text"/> <input type="text"/> <input type="text"/> <input type="text"/> <input type="text"/> <input type="text"/> <input type="text"/> <input type="text"/> <input type="text"/> <input type="text"/> <input type="text"/> <input type="text"/> <input type="text"/> <input type="text"/> <input type="text"/> <input type="text"/> <input type="text"/> <input type="text"/> <input type="text"/> <input type="text"/> <input type="text"/> <input type="text"/>	1. Mengirim dan memberi uang	<input type="text"/> <input type="text"/> <input type="text"/> <input type="text"/> <input type="text"/> <input type="text"/> <input type="text"/> <input type="text"/> <input type="text"/> <input type="text"/> <input type="text"/> <input type="text"/> <input type="text"/> <input type="text"/> <input type="text"/> <input type="text"/> <input type="text"/> <input type="text"/> <input type="text"/> <input type="text"/> <input type="text"/>	
2. Ikatan dinas, beasiswa	<input type="text"/> <input type="text"/> <input type="text"/> <input type="text"/> <input type="text"/> <input type="text"/> <input type="text"/> <input type="text"/> <input type="text"/> <input type="text"/> <input type="text"/> <input type="text"/> <input type="text"/> <input type="text"/> <input type="text"/> <input type="text"/> <input type="text"/> <input type="text"/> <input type="text"/> <input type="text"/> <input type="text"/>	2. Ikatan dinas, beasiswa	<input type="text"/> <input type="text"/> <input type="text"/> <input type="text"/> <input type="text"/> <input type="text"/> <input type="text"/> <input type="text"/> <input type="text"/> <input type="text"/> <input type="text"/> <input type="text"/> <input type="text"/> <input type="text"/> <input type="text"/> <input type="text"/> <input type="text"/> <input type="text"/> <input type="text"/> <input type="text"/> <input type="text"/>	
3. Uang pensiun	<input type="text"/> <input type="text"/> <input type="text"/> <input type="text"/> <input type="text"/> <input type="text"/> <input type="text"/> <input type="text"/> <input type="text"/> <input type="text"/> <input type="text"/> <input type="text"/> <input type="text"/> <input type="text"/> <input type="text"/> <input type="text"/> <input type="text"/> <input type="text"/> <input type="text"/> <input type="text"/> <input type="text"/>	3. Uang pensiun	<input type="text"/> <input type="text"/> <input type="text"/> <input type="text"/> <input type="text"/> <input type="text"/> <input type="text"/> <input type="text"/> <input type="text"/> <input type="text"/> <input type="text"/> <input type="text"/> <input type="text"/> <input type="text"/> <input type="text"/> <input type="text"/> <input type="text"/> <input type="text"/> <input type="text"/> <input type="text"/> <input type="text"/>	
4. Klaim asuransi kerugian barang konsumsi, kecelakaan, kesehatan	<input type="text"/> <input type="text"/> <input type="text"/> <input type="text"/> <input type="text"/> <input type="text"/> <input type="text"/> <input type="text"/> <input type="text"/> <input type="text"/> <input type="text"/> <input type="text"/> <input type="text"/> <input type="text"/> <input type="text"/> <input type="text"/> <input type="text"/> <input type="text"/> <input type="text"/> <input type="text"/> <input type="text"/>	4. Premi asuransi kerugian barang konsumsi, kecelakaan, kesehatan	<input type="text"/> <input type="text"/> <input type="text"/> <input type="text"/> <input type="text"/> <input type="text"/> <input type="text"/> <input type="text"/> <input type="text"/> <input type="text"/> <input type="text"/> <input type="text"/> <input type="text"/> <input type="text"/> <input type="text"/> <input type="text"/> <input type="text"/> <input type="text"/> <input type="text"/> <input type="text"/> <input type="text"/>	
5. Terima kiriman makanan/barang	<input type="text"/> <input type="text"/> <input type="text"/> <input type="text"/> <input type="text"/> <input type="text"/> <input type="text"/> <input type="text"/> <input type="text"/> <input type="text"/> <input type="text"/> <input type="text"/> <input type="text"/> <input type="text"/> <input type="text"/> <input type="text"/> <input type="text"/> <input type="text"/> <input type="text"/> <input type="text"/> <input type="text"/>	5. Memberikan makanan/barang	<input type="text"/> <input type="text"/> <input type="text"/> <input type="text"/> <input type="text"/> <input type="text"/> <input type="text"/> <input type="text"/> <input type="text"/> <input type="text"/> <input type="text"/> <input type="text"/> <input type="text"/> <input type="text"/> <input type="text"/> <input type="text"/> <input type="text"/> <input type="text"/> <input type="text"/> <input type="text"/> <input type="text"/>	
6. Klaim asuransi kerugian barang modal	<input type="text"/> <input type="text"/> <input type="text"/> <input type="text"/> <input type="text"/> <input type="text"/> <input type="text"/> <input type="text"/> <input type="text"/> <input type="text"/> <input type="text"/> <input type="text"/> <input type="text"/> <input type="text"/> <input type="text"/> <input type="text"/> <input type="text"/> <input type="text"/> <input type="text"/> <input type="text"/> <input type="text"/>	6. Premi asuransi kerugian barang modal	<input type="text"/> <input type="text"/> <input type="text"/> <input type="text"/> <input type="text"/> <input type="text"/> <input type="text"/> <input type="text"/> <input type="text"/> <input type="text"/> <input type="text"/> <input type="text"/> <input type="text"/> <input type="text"/> <input type="text"/> <input type="text"/> <input type="text"/> <input type="text"/> <input type="text"/> <input type="text"/> <input type="text"/>	
Jumlah	<input type="text"/> <input type="text"/> <input type="text"/> <input type="text"/> <input type="text"/> <input type="text"/> <input type="text"/> <input type="text"/> <input type="text"/> <input type="text"/> <input type="text"/> <input type="text"/> <input type="text"/> <input type="text"/> <input type="text"/> <input type="text"/> <input type="text"/> <input type="text"/> <input type="text"/> <input type="text"/> <input type="text"/>	Jumlah	<input type="text"/> <input type="text"/> <input type="text"/> <input type="text"/> <input type="text"/> <input type="text"/> <input type="text"/> <input type="text"/> <input type="text"/> <input type="text"/> <input type="text"/> <input type="text"/> <input type="text"/> <input type="text"/> <input type="text"/> <input type="text"/> <input type="text"/> <input type="text"/> <input type="text"/> <input type="text"/> <input type="text"/>	
G. Transaksi Keuangan Setahun yang Lalu (Rp)				
Pemasukan (1)	Nilai (2)	Pengeluaran (3)	Nilai (4)	
1. Pengambilan tabungan	<input type="text"/> <input type="text"/> <input type="text"/> <input type="text"/> <input type="text"/> <input type="text"/> <input type="text"/> <input type="text"/> <input type="text"/> <input type="text"/> <input type="text"/> <input type="text"/> <input type="text"/> <input type="text"/> <input type="text"/> <input type="text"/> <input type="text"/> <input type="text"/> <input type="text"/> <input type="text"/> <input type="text"/> <input type="text"/>	1. Menabung	<input type="text"/> <input type="text"/> <input type="text"/> <input type="text"/> <input type="text"/> <input type="text"/> <input type="text"/> <input type="text"/> <input type="text"/> <input type="text"/> <input type="text"/> <input type="text"/> <input type="text"/> <input type="text"/> <input type="text"/> <input type="text"/> <input type="text"/> <input type="text"/> <input type="text"/> <input type="text"/> <input type="text"/>	
2. Pengembalian piutang (bukan piutang usaha)	<input type="text"/> <input type="text"/> <input type="text"/> <input type="text"/> <input type="text"/> <input type="text"/> <input type="text"/> <input type="text"/> <input type="text"/> <input type="text"/> <input type="text"/> <input type="text"/> <input type="text"/> <input type="text"/> <input type="text"/> <input type="text"/> <input type="text"/> <input type="text"/> <input type="text"/> <input type="text"/> <input type="text"/> <input type="text"/>	2. Membayar hutang (bukan hutang usaha)	<input type="text"/> <input type="text"/> <input type="text"/> <input type="text"/> <input type="text"/> <input type="text"/> <input type="text"/> <input type="text"/> <input type="text"/> <input type="text"/> <input type="text"/> <input type="text"/> <input type="text"/> <input type="text"/> <input type="text"/> <input type="text"/> <input type="text"/> <input type="text"/> <input type="text"/> <input type="text"/> <input type="text"/>	
3. Penjualan surat berharga	<input type="text"/> <input type="text"/> <input type="text"/> <input type="text"/> <input type="text"/> <input type="text"/> <input type="text"/> <input type="text"/> <input type="text"/> <input type="text"/> <input type="text"/> <input type="text"/> <input type="text"/> <input type="text"/> <input type="text"/> <input type="text"/> <input type="text"/> <input type="text"/> <input type="text"/> <input type="text"/> <input type="text"/> <input type="text"/>	3. Pembelian surat berharga	<input type="text"/> <input type="text"/> <input type="text"/> <input type="text"/> <input type="text"/> <input type="text"/> <input type="text"/> <input type="text"/> <input type="text"/> <input type="text"/> <input type="text"/> <input type="text"/> <input type="text"/> <input type="text"/> <input type="text"/> <input type="text"/> <input type="text"/> <input type="text"/> <input type="text"/> <input type="text"/> <input type="text"/>	
4. Klaim asuransi jiwa/jaminan hari tua/beasiswa	<input type="text"/> <input type="text"/> <input type="text"/> <input type="text"/> <input type="text"/> <input type="text"/> <input type="text"/> <input type="text"/> <input type="text"/> <input type="text"/> <input type="text"/> <input type="text"/> <input type="text"/> <input type="text"/> <input type="text"/> <input type="text"/> <input type="text"/> <input type="text"/> <input type="text"/> <input type="text"/> <input type="text"/> <input type="text"/>	4. Premi asuransi jiwa/jaminan hari tua/beasiswa	<input type="text"/> <input type="text"/> <input type="text"/> <input type="text"/> <input type="text"/> <input type="text"/> <input type="text"/> <input type="text"/> <input type="text"/> <input type="text"/> <input type="text"/> <input type="text"/> <input type="text"/> <input type="text"/> <input type="text"/> <input type="text"/> <input type="text"/> <input type="text"/> <input type="text"/> <input type="text"/> <input type="text"/>	
5. Mendapat arisan	<input type="text"/> <input type="text"/> <input type="text"/> <input type="text"/> <input type="text"/> <input type="text"/> <input type="text"/> <input type="text"/> <input type="text"/> <input type="text"/> <input type="text"/> <input type="text"/> <input type="text"/> <input type="text"/> <input type="text"/> <input type="text"/> <input type="text"/> <input type="text"/> <input type="text"/> <input type="text"/> <input type="text"/> <input type="text"/>	5. Membayar arisan	<input type="text"/> <input type="text"/> <input type="text"/> <input type="text"/> <input type="text"/> <input type="text"/> <input type="text"/> <input type="text"/> <input type="text"/> <input type="text"/> <input type="text"/> <input type="text"/> <input type="text"/> <input type="text"/> <input type="text"/> <input type="text"/> <input type="text"/> <input type="text"/> <input type="text"/> <input type="text"/> <input type="text"/>	
6. Meminjam uang	<input type="text"/> <input type="text"/> <input type="text"/> <input type="text"/> <input type="text"/> <input type="text"/> <input type="text"/> <input type="text"/> <input type="text"/> <input type="text"/> <input type="text"/> <input type="text"/> <input type="text"/> <input type="text"/> <input type="text"/> <input type="text"/> <input type="text"/> <input type="text"/> <input type="text"/> <input type="text"/> <input type="text"/> <input type="text"/>	6. Meminjamkan uang	<input type="text"/> <input type="text"/> <input type="text"/> <input type="text"/> <input type="text"/> <input type="text"/> <input type="text"/> <input type="text"/> <input type="text"/> <input type="text"/> <input type="text"/> <input type="text"/> <input type="text"/> <input type="text"/> <input type="text"/> <input type="text"/> <input type="text"/> <input type="text"/> <input type="text"/> <input type="text"/> <input type="text"/>	
7. Pengembalian piutang dagang	<input type="text"/> <input type="text"/> <input type="text"/> <input type="text"/> <input type="text"/> <input type="text"/> <input type="text"/> <input type="text"/> <input type="text"/> <input type="text"/> <input type="text"/> <input type="text"/> <input type="text"/> <input type="text"/> <input type="text"/> <input type="text"/> <input type="text"/> <input type="text"/> <input type="text"/> <input type="text"/> <input type="text"/> <input type="text"/>	7. Membayar hutang dagang	<input type="text"/> <input type="text"/> <input type="text"/> <input type="text"/> <input type="text"/> <input type="text"/> <input type="text"/> <input type="text"/> <input type="text"/> <input type="text"/> <input type="text"/> <input type="text"/> <input type="text"/> <input type="text"/> <input type="text"/> <input type="text"/> <input type="text"/> <input type="text"/> <input type="text"/> <input type="text"/> <input type="text"/>	
8. Menarik kembali modal usaha	<input type="text"/> <input type="text"/> <input type="text"/> <input type="text"/> <input type="text"/> <input type="text"/> <input type="text"/> <input type="text"/> <input type="text"/> <input type="text"/> <input type="text"/> <input type="text"/> <input type="text"/> <input type="text"/> <input type="text"/> <input type="text"/> <input type="text"/> <input type="text"/> <input type="text"/> <input type="text"/> <input type="text"/> <input type="text"/>	8. Penyerahan modal usaha	<input type="text"/> <input type="text"/> <input type="text"/> <input type="text"/> <input type="text"/> <input type="text"/> <input type="text"/> <input type="text"/> <input type="text"/> <input type="text"/> <input type="text"/> <input type="text"/> <input type="text"/> <input type="text"/> <input type="text"/> <input type="text"/> <input type="text"/> <input type="text"/> <input type="text"/> <input type="text"/> <input type="text"/>	
9. Menggadaikan barang	<input type="text"/> <input type="text"/> <input type="text"/> <input type="text"/> <input type="text"/> <input type="text"/> <input type="text"/> <input type="text"/> <input type="text"/> <input type="text"/> <input type="text"/> <input type="text"/> <input type="text"/> <input type="text"/> <input type="text"/> <input type="text"/> <input type="text"/> <input type="text"/> <input type="text"/> <input type="text"/> <input type="text"/> <input type="text"/>	9. Menebus barang gadai	<input type="text"/> <input type="text"/> <input type="text"/> <input type="text"/> <input type="text"/> <input type="text"/> <input type="text"/> <input type="text"/> <input type="text"/> <input type="text"/> <input type="text"/> <input type="text"/> <input type="text"/> <input type="text"/> <input type="text"/> <input type="text"/> <input type="text"/> <input type="text"/> <input type="text"/> <input type="text"/> <input type="text"/>	
Jumlah	<input type="text"/> <input type="text"/> <input type="text"/> <input type="text"/> <input type="text"/> <input type="text"/> <input type="text"/> <input type="text"/> <input type="text"/> <input type="text"/> <input type="text"/> <input type="text"/> <input type="text"/> <input type="text"/> <input type="text"/> <input type="text"/> <input type="text"/> <input type="text"/> <input type="text"/> <input type="text"/> <input type="text"/> <input type="text"/>	Jumlah	<input type="text"/> <input type="text"/> <input type="text"/> <input type="text"/> <input type="text"/> <input type="text"/> <input type="text"/> <input type="text"/> <input type="text"/> <input type="text"/> <input type="text"/> <input type="text"/> <input type="text"/> <input type="text"/> <input type="text"/> <input type="text"/> <input type="text"/> <input type="text"/> <input type="text"/> <input type="text"/> <input type="text"/>	

H. Rata-rata Pengeluaran & Penerimaan Rumah Tangga selama Sebulan

[illegible]

VI. PERSEPSI RUMAH TANGGA TERHADAP PENGELUARAN RUMAH TANGGA

A. Konsumsi Makanan		B. Konsumsi Bukan Makanan (seperti perumahan, pakaian, pendidikan, kesehatan)	
1. Bagaimana tingkat pemenuhan kebutuhan konsumsi makanan rumah tangga selama sebulan yang lalu?	<input type="checkbox"/>	1. Bagaimana tingkat pemenuhan kebutuhan konsumsi bukan makanan rumah tangga selama sebulan yang lalu?	<input type="checkbox"/>
1. Kurang dari kebutuhan rumah tangga		1. Kurang dari kebutuhan rumah tangga	
2. Cukup/sesuai dengan kebutuhan rumah tangga		2. Cukup/sesuai dengan kebutuhan rumah tangga	
3. Lebih dari kebutuhan rumah tangga		3. Lebih dari kebutuhan rumah tangga	
4. Tidak tahu		4. Tidak tahu	
2. Bagaimana keadaannya jika dibandingkan dengan tahun lalu?	<input type="checkbox"/>	2. Bagaimana keadaannya jika dibandingkan dengan tahun lalu?	<input type="checkbox"/>
1. Sangat menurun		1. Sangat menurun	
2. Sedikit menurun		2. Sedikit menurun	
3. Sama saja		3. Sama saja	
		4. Sedikit meningkat	
		5. Sangat meningkat	

VII. KEJADIAN YANG DIALAMI RUMAH TANGGA SELAMA SETAHUN TERAKHIR

1. Selama setahun terakhir, apakah rumah tangga mengalami kejadian yang berdampak negatif terhadap kesejahteraan rumah tangga Anda?		2. Apabila Rincian 1.a s.d. 1.g salah satu ada yang berkode 1, bagaimana cara mengatasinya?	
	Ya Tidak		Ya Tidak
a. Bencana alam (banjir, kekeringan, kebakaran, dll)	<input type="checkbox"/> 1 <input type="checkbox"/> 2	a. Mengambil tabungan	<input type="checkbox"/> 1 <input type="checkbox"/> 2
b. Penurunan pendapatan karena kehilangan pekerjaan (PHK, pensiun)	<input type="checkbox"/> 1 <input type="checkbox"/> 2	b. Meminjam uang	<input type="checkbox"/> 1 <input type="checkbox"/> 2
c. Penurunan pendapatan karena faktor kesehatan (sakit kronis, operasi, kematian, dll)	<input type="checkbox"/> 1 <input type="checkbox"/> 2	c. Merjual/menggadaikan barang	<input type="checkbox"/> 1 <input type="checkbox"/> 2
d. Kerugian/kehilangan karena kekerasan atau konflik (pencurian, sengketa, perceraian, kerusuhan, dll)	<input type="checkbox"/> 1 <input type="checkbox"/> 2	d. Minta bantuan keluarga	<input type="checkbox"/> 1 <input type="checkbox"/> 2
e. Kerugian karena risiko ekonomi (gagal panen, ternak mati/hilang, harga jual jatuh, usaha bangkrut, biaya produksi naik, dll)	<input type="checkbox"/> 1 <input type="checkbox"/> 2	e. Minta anggota rumah tangga lain bekerja (melakukan pekerjaan tambahan)	<input type="checkbox"/> 1 <input type="checkbox"/> 2
f. Kebijakan pemerintah (kenaikan bahan bakar, listrik, transportasi, harga gabah, dll)	<input type="checkbox"/> 1 <input type="checkbox"/> 2	f. Mengurangi konsumsi rumah tangga (termasuk mengeluarkan anak dari sekolah)	<input type="checkbox"/> 1 <input type="checkbox"/> 2
g. Lainnya	<input type="checkbox"/> 1 <input type="checkbox"/> 2	g. Lainnya	<input type="checkbox"/> 1 <input type="checkbox"/> 2
3. Selama setahun terakhir, apakah rumah tangga mengalami kejadian yang berdampak positif terhadap kesejahteraan rumah tangga Anda:			
	Ya Tidak		Ya Tidak
a. Anggola rumah tangga mendapat pekerjaan	<input type="checkbox"/> 1 <input type="checkbox"/> 2	a. Anggola rumah tangga mendapat pekerjaan	<input type="checkbox"/> 1 <input type="checkbox"/> 2
b. Pendapatan rumah tangga meningkat tajam/usaha untung besar	<input type="checkbox"/> 1 <input type="checkbox"/> 2	b. Pendapatan rumah tangga meningkat tajam/usaha untung besar	<input type="checkbox"/> 1 <input type="checkbox"/> 2
c. Nilai aset rumah tangga meningkat	<input type="checkbox"/> 1 <input type="checkbox"/> 2	c. Nilai aset rumah tangga meningkat	<input type="checkbox"/> 1 <input type="checkbox"/> 2
d. Mendapat hadiah/warisan	<input type="checkbox"/> 1 <input type="checkbox"/> 2	d. Mendapat hadiah/warisan	<input type="checkbox"/> 1 <input type="checkbox"/> 2
e. Perbaikan fasilitas umum (transportasi/jalan, listrik, dll)	<input type="checkbox"/> 1 <input type="checkbox"/> 2	e. Perbaikan fasilitas umum (transportasi/jalan, listrik, dll)	<input type="checkbox"/> 1 <input type="checkbox"/> 2
f. Mendapat pinjaman untuk usaha	<input type="checkbox"/> 1 <input type="checkbox"/> 2	f. Mendapat pinjaman untuk usaha	<input type="checkbox"/> 1 <input type="checkbox"/> 2

VIII. CATATAN

2

3



4

5



6

7



SUSENAS

VSEN2005.LPK

 REPUBLIK INDONESIA
 BADAN PUSAT STATISTIK

SURVEI SOSIAL EKONOMI NASIONAL PANEL 2005

KONSUMSI MAKANAN/MINUMAN JADI

 [KONSUMSI MAKANAN/MINUMAN YANG TIDAK DIMASAK/
 DISIAPKAN OLEH RUMAH TANGGA]

RAHASIA

I. PENGENALAN TEMPAT

1	Propinsi		<input type="text"/> <input type="text"/> <input type="text"/> <input type="text"/> <input type="text"/>
2	Kabupaten/kota*)		
3	Kecamatan		
4	Desa/kelurahan*)		
5	Klasifikasi desa/kelurahan*)	1. Perkotaan 2. Perdesaan	<input type="text"/>
6	a. Nomor blok sensus		
	b. Nomor sub blok sensus		
7	Nomor kode sampel		<input type="text"/> <input type="text"/> <input type="text"/> <input type="text"/> <input type="text"/>
8	Nomor urut rumah tangga sampel		<input type="text"/> <input type="text"/>
9	Nama kepala rumah tangga		
10	Banyaknya anggota rumah tangga		<input type="text"/> <input type="text"/>

II. KETERANGAN PENCACAHAN

1	Nama dan NIP pencacah: <input type="text"/>	5	Nama dan NIP pengawas/pemeriksa: <input type="text"/>
2	Jabatan pencacah: 1. Staf BPS Propinsi 3. Mantis <input type="checkbox"/> 2. Staf BPS Kab/Kota 4. Mitra	6	Jabatan pengawas/pemeriksa: 1. Staf BPS Propinsi 3. Mantis <input type="checkbox"/> 2. Staf BPS Kab/Kota 4. Mitra
3	Tanggal pencacahan:	7	Tanggal pengawasan/pemeriksaan:
4	Tanda tangan pencacah:	8	Tanda tangan pengawas/pemeriksa:

*) Coret yang tidak perlu

SELAMA SEMINGGU YANG LALU

S.D. TGL:

Hari/Tanggal

**Jenis makanan/
minuman jadi**

Banyaknya

N i l a i
(Rp)

Asal makanan

(1)

(2)

(3)

(4)

(5)

6

2

(c)

5

5

5

