

SUSENAS **(SURVEI SOSIAL EKONOMI NASIONAL)** **2002**

PEDOMAN
KEPALA BPS PROPINSI, KABUPATEN/KOTA

I. PENDAHULUAN

A. Umum

Dalam pelaksanaan tugasnya, Badan Pusat Statistik (BPS) bertanggung jawab atas tersedianya data yang diperlukan untuk perencanaan pembangunan sektoral maupun lintas sektoral. Untuk melihat keadaan, memantau, dan mengevaluasi pelaksanaan program pembangunan, tersedianya data yang berkesinambungan akan sangat membantu untuk melakukan koreksi pada program yang sedang dilaksanakan apabila diperlukan.

Data sosial dan kependudukan yang dihasilkan BPS dikumpulkan melalui Sensus Penduduk (SP), Survei Penduduk Antar Sensus (Supas), Survei Angkatan Kerja Nasional (Sakernas), dan Survei Sosial Ekonomi Nasional (Susenas). Sejak tahun 1992, beberapa data pokok yang dapat memberikan gambaran kesejahteraan rakyat dikumpulkan setiap tahun melalui Susenas. Dengan tersedianya data/informasi tersebut setiap tahun, maka kemajuan program pembangunan dapat diketahui dan dievaluasi secara berkala.

Susenas merupakan survei yang dirancang untuk mengumpulkan data sosial kependudukan yang relatif sangat luas. Data yang dikumpulkan antara lain menyangkut bidang-bidang pendidikan, kesehatan/gizi, perumahan/lingkungan hidup, kriminalitas, kegiatan sosial budaya, konsumsi dan pendapatan rumah tangga, perjalanan, dan pendapat masyarakat mengenai kesejahteraan rumah tangganya. Pada tahun 1992, sistem pengumpulan data Susenas diperbaharui, yaitu informasi yang digunakan untuk menyusun indikator kesejahteraan rakyat (Kesra) yang terdapat dalam modul (keterangan yang dikumpulkan tiga tahun sekali) ditarik ke dalam kor (kelompok keterangan yang dikumpulkan tiap tahun). Sejak itu, setiap tahun dalam Susenas tersedia perangkat data yang dapat digunakan untuk memantau taraf kesejahteraan masyarakat, merumuskan program pemerintah yang khusus ditujukan untuk meningkatkan kesejahteraan sektor-sektor tertentu dalam masyarakat, dan menganalisis dampak berbagai program peningkatan kesejahteraan penduduk.

Dalam kor baru Susenas terdapat pertanyaan tentang keadaan dan perilaku anggota masyarakat yang erat kaitannya dengan berbagai aspek kesejahteraan, seperti apakah masih sekolah, apakah mengalami gangguan kesehatan, dan bagaimana cara pemeliharaan kesehatan. Pertanyaan mengenai keadaan balita, seperti siapakah penolong kelahiran, dan berapa lama disusui juga ditampung dalam kor. Selain itu, juga dikumpulkan keterangan mengenai pendidikan, kegiatan ekonomi anggota rumah tangga, dan bagi wanita pernah kawin ditanyakan umur saat perkawinan pertama, jumlah anak, dan perilaku ber-KB. Berkenaan dengan rumah tangga, dihimpun data mengenai keadaan dan fasilitas perumahan, dan pengeluaran/konsumsi rumah tangga.

Keterangan dalam modul-modul yang ada dikumpulkan secara bergiliran dalam kurun waktu tiga tahun. Modul konsumsi dan pendapatan rumah tangga dikumpulkan pada tahun pertama, modul kesejahteraan rumah tangga, sosial budaya, perjalanan dan kriminalitas pada tahun kedua, serta modul kesehatan, gizi, pendidikan dan perumahan pada tahun ketiga. Keterangan yang dikumpulkan dalam modul merupakan pertanyaan yang lebih rinci dan mendalam dibandingkan pertanyaan untuk topik yang sama dalam kor. Misalnya, kalau data pendidikan yang dihimpun melalui kor terbatas pada tingkat pendidikan anggota rumah tangga, pada modul diperluas sampai biaya pendidikan secara rinci, kalau dalam kor cukup ditanya apakah melakukan perjalanan, dalam modul ditanya lebih jauh tentang karakteristik dan biaya perjalanan yang dilakukan.

Pertanyaan-pertanyaan yang dimasukkan dalam kor dimaksudkan untuk mendapatkan informasi yang diperlukan untuk memonitor hal-hal yang mungkin berubah tiap tahun, berguna untuk perencanaan jangka pendek, serta pertanyaan yang dapat dikaitkan dengan pertanyaan modul, misalnya pengeluaran. Pertanyaan yang dimasukkan dalam modul diperlukan untuk menganalisis masalah yang tidak perlu dimonitor tiap tahun atau menganalisis masalah yang ingin diintervensi pemerintah, misalnya kemiskinan dan kekurangan gizi.

Alhasil, data Susenas memiliki potensi yang sangat besar untuk menggambarkan kesejahteraan masyarakat. Misalnya, untuk menggambarkan keadaan berbagai komponen kesejahteraan dapat disusun berbagai data agregat berupa indikator seperti tingkat partisipasi sekolah, persentase akseptor KB, rata-rata umur perkawinan pertama, rata-rata jumlah anak yang dilahirkan, persentase penduduk yang memanfaatkan fasilitas kesehatan, persentase balita yang diberi ASI, persentase rumah tangga yang memperoleh air bersih atau mempunyai jamban dengan tangki septik, dan rata-rata pengeluaran per kapita.

Data gabungan kor-modul dapat menghasilkan analisis untuk menjawab pertanyaan seperti, apakah kelompok miskin mendapat manfaat yang sesuai dari program pendidikan yang dilaksanakan pemerintah (misal, program wajib belajar 9 tahun), siapa sajakah yang dapat memanfaatkan subsidi pemerintah di bidang pendidikan, apakah ada jenis-jenis alat KB tertentu yang lebih banyak dipakai penduduk miskin ketimbang yang lain, apakah ada kaitan antara jam kerja dengan fertilitas, dan apakah ada kaitan antara sanitasi dengan status kesehatan.

Dari uraian di atas jelas bahwa potensi yang terkandung dalam data Susenas dapat menutup sebagian besar kesenjangan ketersediaan data yang diperlukan para pembuat keputusan di berbagai bidang. Yang masih perlu dilakukan adalah merumuskan masalah perencanaan, pemantauan, atau evaluasi yang dihadapi, kemudian mencari jawaban atau

masukan yang diperlukan melalui analisis data Susenas. Dengan memasyarakatnya penggunaan PC maka sekarang pekerjaan analisis menjadi mudah sehingga diharapkan penggunaan data Susenas pun ikut memasyarakat.

Semenjak tahun 1993 ukuran sampel kor Susenas diperbesar dengan maksud agar statistik sederhana untuk tingkat kabupaten/kota dapat dihasilkan. Perkembangan baru ini memberikan dimensi baru para analisis data Susenas, dan memang sejak itu beberapa kabupaten sudah mulai menyusun indikator/statistik kesejahteraan rakyatnya masing-masing. Diharapkan seluruh kabupaten dapat mengikuti para pioner tersebut walaupun disadari bahwa untuk mampu menyusun publikasi indikator kesejahteraan rakyat aparat BPS di daerah memerlukan pelatihan.

Data Susenas makin beragam pemakainya, makin luas bidang penerapannya, makin diandalkan hasilnya dalam perumusan kebijakan. Tugas BPS adalah menyediakannya dengan mutu, kelengkapan dan ketepatan waktu (*timing*) yang makin baik.

B. Tujuan

Secara umum tujuan mengumpulkan data melalui Susenas adalah tersedianya data tentang kesejahteraan rakyat (Kesra) yang dapat mencerminkan keadaan sosial ekonomi masyarakat. Secara khusus, sasaran Susenas 2002 adalah:

- (i) tersedianya data pokok tentang kesejahteraan masyarakat yang sangat dibutuhkan untuk masukan penyusunan kebijakan dan sebagai alat untuk melihat keadaan, memonitor, dan mengevaluasi keberhasilan pembangunan;
- (ii) terhimpunnya data rinci tentang konsumsi pengeluaran rumah tangga baik dalam nilai rupiah maupun kuantitasnya, antara lain sebagai dasar untuk memperkirakan pola konsumsi penduduk, kecukupan konsumsi gizi, distribusi pengeluaran, dan tingkat kemiskinan, dan lain sebagainya.

C. Ruang Lingkup

Susenas 2002 dilaksanakan di seluruh wilayah Indonesia dengan ukuran sampel sebanyak 214.144 rumah tangga tersebar baik di daerah perkotaan maupun pedesaan. Karena pertimbangan situasi dan kondisi keamanan yang tidak memungkinkan, maka pelaksanaan Susenas 2002 di Propinsi D.I. Aceh hanya dilakukan di Kota Banda Aceh, Maluku di Kota Ambon, Maluku Utara di Kota Ternate, Irian Jaya Barat di Kota Sorong, Irian Jaya Tengah di kabupaten Timika, dan Irian Jaya Timur di Kota Jayapura. Sampel pada propinsi tersebut hanya untuk rumah tangga Kor.

Rumah tangga yang tinggal dalam blok sensus khusus seperti kompleks militer dan sejenisnya dan rumah tangga khusus seperti asrama, penjara dan sejenisnya yang berada di blok sensus biasa tidak dipilih dalam sampel. Data pokok (kor) dikumpulkan dengan menggunakan Daftar VSEN2002.K, data modul konsumsi menggunakan Daftar VSEN2002.M.

D. Jadwal Pelaksanaan Kegiatan

Kegiatan	Waktu
1. Pengiriman dokumen dari BPS	Awal Nopember 2001
2. Pelatihan	
a. Instruktur utama (Intama)	27 Agus - 1 Sept. 2001
b. Instruktur nasional (Innas)	1 - 6 Oktober 2001
c. Petugas daerah	22 Okt. - 15 Nop. 2001 (1 - 28 Feb.2002)
3. Pelaksanaan lapangan	
a. Pendaftaran rumah tangga	1 Jan. - 31 Jan. 2002 (1 - 31 Maret 2002)
b. Pemilihan sampel rumah tangga	15 Jan. - 5 Feb. 2002 (15 Maret - 5 April 2002)
c. Pencacahan rumah tangga	1 - 28 Feb. 2002 (1 - 30 April 2002)
4. Pemeriksaan daftar	
a. BPS Kabupaten/Kota	20 Feb. - 10 Maret 2002 (20 April - 10 Mei 2002)
b. BPS Propinsi	1 - 31 Maret 2002 (1 - 31 Mei 2002)
5. Pelatihan petugas pengolahan (edit dan entry data) di propinsi	Maret 2002 (Mei 2002)
6. Entry data Kor, Kor pasangan Modul di kabupaten dan propinsi	Maret - April 2002 (Mei - Juni 2002)
7. Pengiriman dokumen ke BPS	
a. Daftar VSEN2002.M (Up. Direktorat Stat. Kesra)	Maret - April 2002 (Mei - Juni 2002)
b. Daftar VSEN2002.DSRT (Up. Dirat. Metodologi Statistik)	Maret - April 2002 (Mei - Juni 2002)
c. Daftar DSBS (Up. Dirat. Metodologi Statistik)	Maret - April 2002 (Mei - Juni 2002)
8. Pengolahan di BPS	
a. Daftar VSEN2002.M	April - Mei 2002 (Juni - Juli 2002)
b. Daftar VSEN2002.DSRT	April - Mei 2002 (Juni - Juli 2002)
9. Pengiriman hasil entri data kor ke BPS Pusat	April - Mei 2002 (Juni - Juli 2002)
10. Evaluasi dan pembahasan hasil	Juni - Juli 2002 (Agus - Sept.2002)
11. Publikasi	Agus. - Sep. 2002 (Okt. - Nop.2002)
12. Penghitungan garis kemiskinan/penduduk miskin	Juli - Agus. 2002 (Sept. - Okt. 2002)

Keterangan: Bila tidak ada Anggaran Belanja Tambahan (ABT), jadwal yang berlaku adalah jadwal yang tertulis dalam kurung.

E. Jenis Data yang Dikumpulkan

1. Data yang Dikumpulkan dengan Kuesioner Kor (VSEN2002.K) mencakup:

- Keterangan umum anggota rumah tangga (art) yaitu nama, hubungan dengan kepala rumah tangga, jenis kelamin, umur, status perkawinan;
- Keterangan suku bangsa kepala rumah tangga (krt);
- Keterangan tentang kesehatan antara lain mencakup keadaan kesehatan penduduk, biaya-biaya yang dikeluarkan rumah tangga untuk keperluan kesehatan;
- Keterangan pendidikan art 5 tahun ke atas;
- Keterangan kegiatan ekonomi dan ketenagakerjaan art 10 tahun ke atas;
- Keterangan fertilitas untuk wanita pernah kawin dan cara pencegahan kehamilan untuk wanita berstatus kawin;
- Keterangan perumahan antara lain mencakup penguasaan tempat tinggal, kondisi fisik bangunan tempat tinggal, dan fasilitas bangunan tempat tinggal;
- Keterangan tentang rata-rata konsumsi rumah tangga dan sumber penghasilan utama rumah tangga;
- Keterangan sosial ekonomi rumah tangga.

2. Data yang Dikumpulkan dengan Kuesioner Modul Konsumsi (VSEN2002.M) meliputi: Keterangan tentang konsumsi dan pengeluaran rumah tangga, antara lain mencakup data rinci mengenai konsumsi pengeluaran rumah tangga dibedakan atas konsumsi makanan dan bukan makanan tanpa memperhatikan asal barang .

F. Jenis Daftar dan Dokumen yang Digunakan

No.	Jenis Daftar	Kegunaan	Dikerjakan oleh	Rangkap	Disimpan di
1.	Sketsa Peta Blok Sensus	Mengenali batas wilayah kerja dan Blok Sensus terpilih	Pengawas	1	BPS Kab./Kota
2.	Daftar Sampel Blok Sensus (DSBS)	Mengetahui Blok Sensus terpilih	Pengawas	-	BPS pusat/BPS propinsi
3.	VSEN2002.L	Pendaftaran rumah tangga	Pencacah	1	BPS prop
4.	VSEN2002.DSRT	Daftar sampel rumah tangga terpilih kor/kor-modul	Pengawas/ Pemeriksa	2	BPS pusat/BPS propinsi
5.	VSEN2002.K	Pencacahan rumah tangga kor	Pencacah	1	BPS propinsi
6.	VSEN2002.M	Pencacahan rumah tangga modul konsumsi	Pencacah	1	BPS pusat

No.	Jenis Dokumen	Kegunaan	Disimpan di
1.	Buku Pedoman I	Pedoman kepala BPS propinsi, kabupaten/kota	BPS prop, kab/kota
2.	Buku Pedoman II.A	Pedoman pencacah kor	pencacah dan pengawas
3.	Buku Pedoman II.B	Pedoman pengawas kor	pengawas
4.	Buku Pedoman III.A	Pedoman pencacah modul konsumsi	pencacah dan pengawas
5.	Buku Pedoman III.B	Pedoman pengawas modul konsumsi	pengawas
6.	Buku Pedoman IV	Pedoman konversi umur	pencacah dan pengawas

G. Statistik yang Disusun

Berbagai jenis statistik yang dapat digunakan untuk menggambarkan keadaan sosial ekonomi masyarakat dapat diperoleh dari kor maupun modul Susenas 2002. Setelah itu data tersebut dapat digunakan oleh para perencana pembangunan untuk melihat keadaan, memonitor dan mengevaluasi keberhasilan pembangunan yang telah dilakukan. Data Statistik yang disusun dari kegiatan Susenas 2002 dapat digolongkan dalam dua kelompok indikator sebagai berikut:

1. Indikator Kesejahteraan Rakyat (Kesra) Obyektif Tingkat Nasional, Propinsi, dan Kabupaten/Kota.

Indikator ini disusun dari hasil pengumpulan data kor yang mencakup indikator a) tentang individu seperti kependudukan, kesehatan, pendidikan, ketenagakerjaan, fertilitas, dan KB, serta b) tentang rumah tangga seperti perumahan dan pengeluaran. Dengan disusunnya indikator pada tingkat kabupaten/kota, maka hasil pencacahan para petugas di lapangan dapat dengan mudah dinilai kebenarannya. Oleh karena itu kesungguhan petugas dalam melakukan pencacahan sangat diharapkan.

2. Indikator Kesra dilihat dari Konsumsi/Pengeluaran dan Kemiskinan Tingkat Nasional dan Propinsi

Indikator ini disusun berdasarkan hasil pengumpulan data modul konsumsi/pengeluaran untuk makanan (yang mencakup nilai rupiah dan kuantitas) dan bukan makanan.

II. METODOLOGI

A. Kerangka Sampel

Kerangka sampel yang digunakan untuk Susenas 2002 terdiri dari 3 jenis, yaitu: kerangka sampel untuk pemilihan kecamatan (khusus daerah pedesaan), kerangka sampel untuk pemilihan blok sensus, dan kerangka sampel untuk pemilihan rumah tangga.

Kerangka sampel untuk pemilihan kecamatan di daerah pedesaan adalah daftar kecamatan dalam setiap kabupaten/kota yang telah diurutkan menurut letak geografis.

Kerangka sampel untuk pemilihan blok sensus di daerah perkotaan adalah daftar blok sensus yang dibedakan menurut blok sensus yang terletak di perkotaan besar, perkotaan sedang, dan perkotaan kecil di setiap kabupaten/kota. Untuk daerah pedesaan, pemilihan blok sensus menggunakan daftar blok sensus yang terdapat dalam setiap kecamatan terpilih.

Kerangka sampel untuk pemilihan rumah tangga adalah daftar rumah tangga yang terdapat dalam Daftar VSEN2002.L Blok IV.

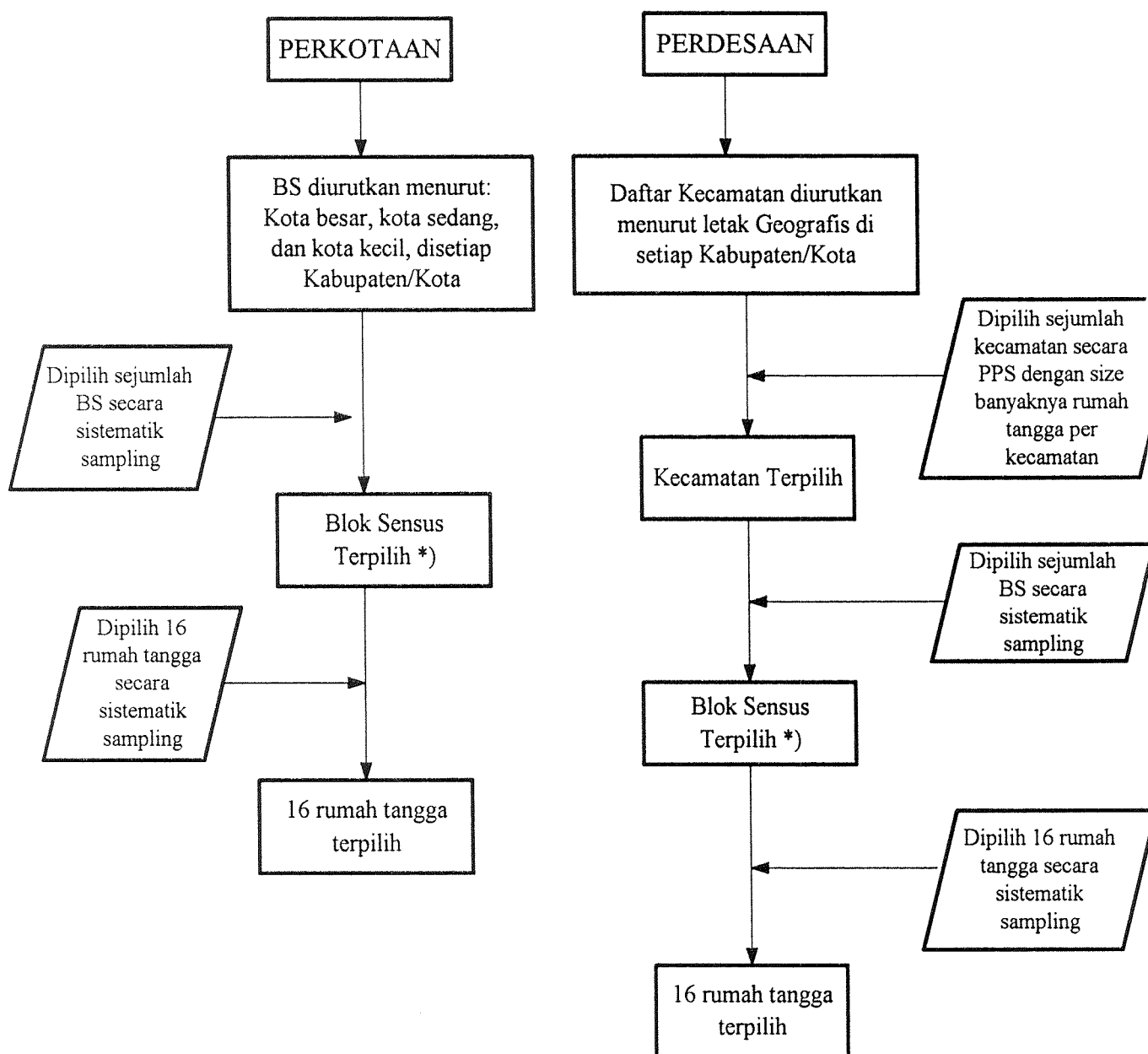
B. Rancangan Sampel

Sampel Susenas 2002 disiapkan untuk estimasi sampai tingkat kabupaten/kota. Rancangan sampel Susenas 2002 adalah rancangan sampel bertahap dua untuk daerah perkotaan dan rancangan sampel bertahap tiga untuk daerah pedesaan. Pemilihan sampel untuk daerah perkotaan dan daerah pedesaan dilakukan secara terpisah.

Untuk **daerah perkotaan, tahap pertama**, dari kerangka sampel blok sensus dipilih sejumlah blok sensus secara linier sistematis sampling. Kemudian **tahap kedua**, dari setiap blok sensus terpilih dipilih 16 rumah tangga juga secara linier sistematis sampling.

Untuk **daerah pedesaan, tahap pertama**, dari kerangka sampel kecamatan dipilih sejumlah kecamatan secara *probability proportional to size*, dengan *size* banyaknya rumah tangga dalam kecamatan. **Tahap kedua**, dari setiap kecamatan terpilih dipilih sejumlah blok sensus secara linier sistematis sampling. Dan **tahap ketiga**, dari setiap blok sensus terpilih dipilih 16 rumah tangga juga secara linier sistematis sampling.

Bagan Pemilihan Sampel Susenas 2002



Keterangan:

BS= Blok sensus

- | | | | |
|----|---------------------------------------------|---|---------------------------|
| *) | Blok Sensus Kor-Modul | : | NKS digit pertama angka 1 |
| | Blok Sensus Kor | : | NKS digit pertama angka 2 |
| | Blok Sensus Percepatan untuk angka Nasional | : | NKS digit pertama angka 3 |

Untuk keperluan estimasi data di tingkat propinsi, sampel yang digunakan merupakan subsampel dari sampel terpilih untuk estimasi data tingkat kabupaten/kota, baik daerah perdesaan maupun perkotaan. Subsampel tersebut dipilih secara sistematis sampling dari daftar blok sensus terpilih di setiap kabupaten/kota baik untuk daerah perkotaan maupun perdesaan. Selanjutnya blok sensus terpilih (subsampel) tersebut disebut blok sensus kor-modul, karena disamping dicacah dengan kuesioner modul, juga dicacah dengan kuesioner kor. Dengan kata lain, blok sensus yang akan digunakan untuk estimasi di tingkat propinsi (blok sensus kor-modul) dipilih secara sistematis sampling dari daftar blok sensus terpilih di setiap kabupaten/kota (blok sensus kor). Blok sensus yang tidak terpilih kor-modul Susenas 2002 disebut blok sensus kor.

Untuk percepatan penyajian angka sementara hasil Susenas 2002 pada tingkat nasional, dipilih sejumlah blok sensus dari sampel blok sensus kor-modul. Pemilihan sampel dilakukan secara sistematis sampling.

C. Sketsa Peta Blok Sensus

Sebelum pelaksanaan lapangan, pengawas Susenas 2002 harus membuat salinan sketsa peta blok sensus, SP2000-SWB, pada selembar kertas folio (Lampiran 1). SP2000-SWB dibuat oleh petugas Sensus Penduduk 2000. Salinan ini akan digunakan oleh pencacah untuk mengidentifikasi batas-batas wilayah blok sensus yang menjadi wilayah tugasnya. Bila ada legenda maupun batas jelas yang terdapat pada sketsa peta blok sensus ternyata tidak sesuai dengan keadaan di lapangan, petugas Susenas 2002 harus membetulkan kesalahan tersebut (salinan SP2000.SWB).

Dalam melakukan pendaftaran rumah tangga dengan Daftar VSEN2002.L, pencacah harus melakukan pencacahan setiap bangunan fisik dan sensus serta rumah tangga yang terdapat dalam wilayah blok sensus terpilih.

D. Jumlah Sampel Blok Sensus dan Rumah Tangga

Banyaknya sampel blok sensus dan rumah tangga Susenas 2002 untuk setiap propinsi (blok sensus kor-modul) dan untuk estimasi di setiap Daerah Tingkat II (blok sensus kor) dicantumkan pada Lampiran 2.

Sampel kecamatan (untuk daerah perdesaan) dan blok sensus (untuk daerah perkotaan) untuk estimasi Daerah Tingkat II dialokasikan ke setiap kabupaten/kota secara proporsional dengan jumlah rumah tangga dimasing-masing kabupaten/kota. Sehingga kabupaten/kota yang mempunyai jumlah rumah tangga banyak akan memiliki jumlah sampel lebih besar daripada kabupaten/kota yang memiliki jumlah rumah tangga sedikit.

E. Daftar Sampel Blok Sensus Terpilih

Dalam Daftar Sampel Blok Sensus Susenas 2002 (Lampiran 3), setiap blok sensus terpilih diberi Nomor Kode Sampel (NKS). NKS Susenas 2002 terdiri dari 4 digit yang merupakan nomor urut blok sensus terpilih di setiap Daerah Tingkat II dan disusun seperti berikut:

- a. Digit pertama menyatakan sampel Kor-Modul, Kor dan percepatan.
Kode 1 = Kor-Modul, Kode 2 = Kor, Kode 3 = percepatan (panel 10.000)
- b. 001 - 499, adalah nomor urut blok sensus terpilih daerah perdesaan.
- c. ≥ 501 , nomor urut blok sensus terpilih daerah perkotaan

Catatan:

1. Dalam Daftar Sampel Blok Sensus Kolom 5 berisi keterangan Satuan Lingkungan Setempat (SLS). SLS ini harus diperiksa kebenarannya oleh Pengawas/Pemeriksa Susenas 2002. Apabila ada yang salah maka yang benar harus ditulis pada kolom ini. Demikian pula bila Kolom 5 belum terisi atau kosong maka Pengawas /Pemeriksa harus mengisi keterangan SLS yang benar. Hasilnya dikirim ke BPS up. Direktorat Metodologi Statistik.
2. Dalam Kolom 9 Daftar Sampel Blok Sensus Susenas 2002 berisi jumlah rumah tangga hasil pencacahan SP 2000. Banyaknya rumah tangga ini harus digunakan untuk pengecekan kebenaran banyaknya rumah tangga yang diperoleh dari hasil pendaftaran rumah tangga pada blok sensus yang sama, Susenas 2002. Apabila ditemukan perbedaan yang mencolok, Pengawas/Pemeriksa harus melakukan pengecekan ke lapangan untuk mengetahui sebab-sebab terjadinya perbedaan tersebut. Apabila terjadi kesalahan wilayah yang dicacah, maka Pencacah harus membenarkan hasil pendaftaran rumah tangga dengan Daftar VSEN2002.L sesuai dengan wilayah yang sebenarnya. Jika hasil pencacahan sudah benar, catat temuan/alasan perbedaannya di Kolom 10 Daftar Sampel Blok Sensus Susenas 2002.

F. Pemilihan Sampel Rumah Tangga

Seperti telah dijelaskan sebelumnya bahwa banyaknya sampel rumah tangga yang harus dipilih di setiap blok sensus adalah 16 rumah tangga. Pemilihan sampel rumah tangga secara sistematis dilakukan oleh **pengawas/pemeriksa** setelah menerima hasil pendaftaran rumah tangga pada setiap blok sensus (VSEN2002.L), dari pencacah.

Pengawas/pemeriksa harus melakukan penghitungan interval sampel dan angka random pertama di setiap blok sensus. Kerangka sampel yang digunakan untuk pemilihan rumah tangga adalah daftar rumah tangga yang terdapat dalam Kolom 8 s.d. 10, Blok IV, Daftar VSEN2002.L. Untuk mengisi golongan pengeluaran rumah tangga sebulan di Kolom 8 s.d. 10, pencacah harus menggunakan Tabel Golongan Pengeluaran Rumah Tangga Sebulan menurut Propinsi, yang dibedakan atas daerah perkotaan dan perdesaan seperti terlihat pada Lampiran 4.

Tata Cara Pemilihan Sampel Rumah Tangga

Tahapan kegiatan yang harus dilakukan pengawas/pemeriksa dalam pemilihan sampel rumah tangga adalah sebagai berikut.

- a. Periksa apakah pemberian tanda cek ($\sqrt{}$) oleh pencacah pada Kolom 8 s.d. 10 sudah benar, yaitu setiap baris (rumah tangga biasa) tidak ada yang diberi lebih dari satu tanda $\sqrt{}$, atau terlewat tidak diberi tanda $\sqrt{}$.
- b. Beri nomor urut tanda $\sqrt{}$ pada Kolom 8 dimulai dari nomor urut 1 (satu) sampai dengan terakhir. Jika pemberian nomor untuk seluruh rumah tangga yang ada tanda $\sqrt{}$ -nya di Kolom 8 halaman pertama sampai dengan halaman terakhir selesai, lanjutkan dengan nomor berikutnya pada tanda $\sqrt{}$ di Kolom 9 s.d. 10.
- c. Periksa terlebih dahulu, apakah nomor urut tanda $\sqrt{}$ terakhir di Kolom 10 menunjukkan banyaknya rumah tangga dalam blok sensus terpilih (isiannya harus sama dengan nomor urut rumah tangga terakhir di Kolom 5). Jika isiannya tidak sama, maka salah satu isian di Kolom 5 atau Kolom 8 s.d. 10 ada yang salah. Betulkan kesalahannya lebih dahulu sebelum melakukan pemilihan sampel.
- d. Hitung interval sampel (I) untuk pemilihan rumah tangga dengan cara:

$$I = \frac{\text{Banyaknya rumah tangga hasil pendaftaran rumah tangga}}{16}$$

Interval sampel dihitung sampai dua angka dibelakang koma.

- e. Dengan menggunakan Tabel Angka Random (lihat Lampiran 5), tentukan angka random pertama (R.1) yang nilainya lebih kecil atau sama dengan interval sampel (I).
- f. Lingkari nomor urut pada tanda $\sqrt{\quad}$ yang sama dengan angka random pertama (R.1), kemudian gunakan interval sampel untuk menghitung angka random berikutnya, yaitu R.2, R.3,, R.16 seperti berikut:

$$R.2 = R.1 + I;$$

$$R.3 = R.1 + 2 I;$$

.

.

.

.

$$R.16 = R.1 + 15 I.$$

- g. Lingkari nomor urut tanda $\sqrt{\quad}$ di Kolom 8 s.d. 10 yang sama dengan angka random terpilih. Jika nomor urut di Kolom 8 s.d. 10-nya selesai dilingkari, maka nomor urut bangunan fisik, bangunan sensus, dan nomor urut rumah tangga yang masing-masing terdapat di Kolom 3, 4, dan 5 harus pula dilingkari. Keenam belas rumah tangga ini dicatat dalam Daftar VSEN2002.DSRT. Daftar VSEN2002.DSRT ini dibuat 2 rangkap, satu untuk pencacah dan disimpan di BPS Propinsi dan 1 untuk BPS (up. Direktorat Metodologi Statistik).

G. Metode Estimasi

Sesuai dengan teknik sampling yang diuraikan di atas, maka hasil pelaksanaan Susenas 2002 dalam suatu domain di daerah perkotaan dan perdesaan akan diperkirakan dengan formula seperti berikut:

Daerah Perkotaan

$$\bar{y}_{ku} = \frac{1}{16b_u} \sum_{i=1}^{b_u} \sum_{j=1}^{16} y_{ij}$$

$$\hat{Y}_{ku} = \hat{P}_{ku} \bar{y}_{ku}$$

di mana:

- \bar{y}_{ku} = perkiraan nilai rata-rata karakteristik y di kabupaten/kota k daerah u .
 \hat{Y}_{ku} = perkiraan nilai total karakteristik y di kabupaten/kota k daerah u .
 y_{ij} = nilai karakteristik pada rumah tangga ke- j , blok sensus terpilih ke- i .
 b_u = banyaknya blok sensus terpilih di kabupaten/kota k daerah u .
 \hat{P}_{ku} = perkiraan jumlah rumah tangga di kabupaten/kota k daerah u .

Daerah Perdesaan:

$$\bar{y}_{kr} = \frac{1}{16b_r} \sum_{j=1}^n \sum_{i=1}^{b_r} \sum_{t=1}^{16} y_{tij}$$

$$\hat{Y}_{kr} = \hat{P}_{kr} \bar{y}_{kr}$$

di mana:

- \bar{y}_{kr} = perkiraan nilai rata-rata karakteristik y di kabupaten/kota k daerah r .
 \hat{Y}_{kr} = perkiraan nilai total karakteristik y di kabupaten/kota k daerah r .
 y_{tij} = nilai karakteristik pada kecamatan ke- j , blok sensus terpilih ke- i , rumah tangga ke- t .
 b_r = banyaknya blok sensus terpilih di kabupaten/kota k daerah r .
 \hat{P}_{kr} = perkiraan jumlah rumah tangga di kabupaten/kota k daerah r .

Perkiraan nilai rata-rata karakteristik y di **kabupaten/kota** k daerah u dan r adalah:

$$\bar{y}_{k(u+r)} = \frac{\hat{Y}_{ku} + \hat{Y}_{kr}}{\hat{P}_{ku} + \hat{P}_{kr}}$$

Perkiraan nilai total karakteristik y di **kabupaten/kota** k daerah perkotaan (\hat{Y}_{ku}) dan perdesaan (\hat{Y}_{kr}) adalah $\hat{Y}_{k(u+r)} = \hat{Y}_{ku} + \hat{Y}_{kr}$

Perkiraan **nilai total karakteristik** y di tingkat **propinsi** daerah perkotaan (\hat{Y}_{pu}) atau perdesaan (\hat{Y}_{pr}) kabupaten/kota dihitung dengan rumus:

$$\hat{Y}_{pu} = \sum_{k=1}^T \hat{Y}_{ku} \text{ dan } \hat{Y}_{pr} = \sum_{k=1}^T \hat{Y}_{kr}$$

di mana, T = banyaknya kabupaten/kota di propinsi p .

Perkiraan **nilai total karakteristik** y di tingkat **propinsi** daerah perkotaan (\hat{Y}_{pu}) dan perdesaan (\hat{Y}_{pr}) adalah $\hat{Y}_{p(u+r)} = \hat{Y}_{pu} + \hat{Y}_{pr}$

Perkiraan **nilai rata-rata karakteristik** y di tingkat **propinsi** daerah *perkotaan* (u) dan *perdesaan* (r) adalah:

$$\bar{y}_{p(u+r)} = \frac{\hat{Y}_{pu} + \hat{Y}_{pr}}{\hat{P}_{pu} + \hat{P}_{pr}}$$

Perkiraan **nilai total karakteristik** y di tingkat **nasional** dihitung dengan rumus:

$$\hat{Y}_{n(u+r)} = \sum_{p=1}^L (\hat{Y}_{pu} + \hat{Y}_{pr})$$

di mana, L = banyaknya propinsi di Indonesia.

Perkiraan **nilai rata-rata karakteristik** y di tingkat **nasional** dihitung dengan cara:

$$\bar{y}_{n(u+r)} = \frac{\hat{Y}_{n(u+r)}}{\hat{P}_{n(u+r)}}$$

dimana:

$\hat{Y}_{n(u+r)}$ = perkiraan jumlah rumah tangga di Indonesia daerah perkotaan dan daerah perdesaan

H. Metode Pengumpulan Data

Pengumpulan data di setiap rumah tangga terpilih dilakukan melalui wawancara langsung antara pencacah dengan responden. Untuk pertanyaan-pertanyaan dalam kuesioner Susenas 2002 yang ditujukan kepada individu, perlu diusahakan agar individu yang bersangkutanlah yang menjadi responden. Keterangan tentang rumah tangga dapat dikumpulkan melalui wawancara dengan kepala rumah tangga, suami/istri kepala rumah tangga, atau anggota rumah tangga lain yang mengetahui karakteristik yang ditanyakan.

III. ORGANISASI LAPANGAN

A. Penanggung Jawab Pelaksanaan

1. BPS

Kepala BPS bertanggung jawab terhadap seluruh pelaksanaan Susenas 2002 serta memberi instruksi, petunjuk teknis dan administratif tentang penyelenggaraan Susenas baik di pusat maupun di daerah.

Dalam melaksanakan wewenang dan tanggung jawabnya, Kepala BPS dapat membentuk tim teknis yang bertugas memberi pertimbangan dan saran mengenai hal-hal yang berhubungan dengan Susenas 2002. Penanggung jawab teknis untuk kegiatan pengumpulan data Susenas 2002 adalah Direktorat Statistik Kesejahteraan Rakyat.

2. BPS Propinsi

1. Bertanggung jawab atas pelaksanaan Susenas 2002 secara keseluruhan di Propinsi. Adapun penanggung jawab teknis pelaksanaan Susenas 2002 adalah Kepala Bidang Statistik Kependudukan.
2. Melakukan koordinasi pelaksanaan pencacahan Susenas 2002 di daerah sesuai petunjuk.
3. Mendistribusikan seluruh dokumen ke BPS Kabupaten/Kota.
4. Memberi petunjuk kepada kepala BPS Kabupaten/Kota tentang jumlah petugas yang diperlukan sesuai dengan pedoman.
5. Mengatur tata cara rekrutmen dan penyelenggaraan pelatihan petugas.
6. Melakukan pengawasan terhadap pelaksanaan pencacahan Susenas 2002 serta pemeriksaan terhadap hasil Susenas 2002.

3. BPS Kabupaten/Kota

1. Bertanggung jawab atas kegiatan Susenas 2002 secara keseluruhan di tingkat kabupaten/kota. Adapun penanggung jawab teknis pelaksanaan Susenas adalah Kepala Seksi Statistik Kependudukan.

2. Melaksanakan petunjuk yang diberikan oleh Kepala BPS Propinsi yang mencakup masalah pengerahan petugas, pengawasan lapangan dan hal lain sesuai dengan pedoman yang ditetapkan.
3. Mendistribusikan seluruh dokumen kepada pencacah Susenas.
4. Melakukan pengawasan pelaksanaan pencacahan Susenas 2002 serta pemeriksaan isian daftar.

B. Petugas Lapangan

1. Petugas Pencacah Susenas 2002 (PCS)

- a. Mengikuti pelatihan petugas lapangan Susenas 2002.
- b. Melaksanakan pencacahan sesuai petunjuk wilayah kerja dan jadwal yang ditentukan.
- c. Memeriksa kembali hasil pencacahan (kelengkapan dokumen, kelengkapan isian, dan kualitas data yang diperoleh).
- d. Menyerahkan dokumen Susenas 2002 yang telah diisi dan diperiksa kepada pengawas/pemeriksa.

2. Petugas Pengawas Susenas 2002 (PMS)

- a. Mengikuti pelatihan petugas lapangan Susenas 2002.
- b. Melaksanakan pengawasan sesuai petunjuk, wilayah kerja dan jadwal yang ditentukan.
- c. Memeriksa hasil pencacahan Susenas yang diserahkan petugas pencacah (kelengkapan dokumen, kelengkapan isian, dan kualitas data yang diperoleh).
- d. Memberikan petunjuk dan jalan keluar atas permasalahan lapangan yang dilaporkan petugas pencacah.
- e. Mengorganisasikan petugas pencacah yang berada di bawah pengawasannya.
- f. Mengumpulkan dan menata dokumen hasil pencacahan untuk diserahkan kepada BPS Kabupaten/Kota.

Banyaknya PCS dan PMS yang dibutuhkan per propinsi dapat dilihat pada Lampiran 6.

C. Pelatihan

Prosedur yang ditempuh dalam membentuk korps petugas lapangan yang terampil, adalah melalui suatu sistem pelatihan tiga tahap. Tahap pertama, nara sumber bertugas melatih Instruktur Utama (Intama). Pada tahap kedua, Intama yang sudah dilatih bertugas melatih Instruktur Nasional (Innas) dan selanjutnya pada tahap ketiga Innas terlatih akan melatih petugas lapangan (pencacah dan pengawas).

Pelatihan pada tahap pertama (kelas Intama) diselenggarakan selama empat hari efektif dengan materi bahasan antara lain metodologi, organisasi lapangan, konsep dan definisi Susenas 2002. Pelatihan ini dilaksanakan dengan menerapkan cara diskusi (dialog). Pelatihan tahap berikutnya (juga empat hari efektif) adalah untuk melatih instruktur nasional (Innas). Pada pelatihan ini calon Innas dipersiapkan untuk terampil dalam memberikan materi Susenas kepada petugas lapangan. Selanjutnya pada pelatihan petugas, Innas yang terlatih akan mengajarkan tata cara pengumpulan data, pengisian kuesioner serta konsep dan definisi. Innas diutamakan yang bekerja di bidang yang erat hubungannya dengan masalah sosial dan kependudukan dan berpendidikan minimal sarjana muda.

D. Pelatihan Petugas Lapangan

Pencacahan Susenas 2002 adalah Mantri Statistik atau Mitra Statistik yang sudah berpengalaman mencacah Susenas. Banyaknya hari pelatihan petugas kor selama 4 hari (2 hari efektif), sedangkan petugas pengawas kor akan dilatih selama 5 hari (3 hari efektif). Banyaknya hari pelatihan petugas Kor-Modul selama 6 hari (4 hari efektif), sedangkan petugas pengawas Kor-Modul selama 7 hari (5 hari efektif). Banyaknya kelas dan jumlah Innas dapat dilihat pada Lampiran 7 s.d. 9.

Syarat-syarat untuk Menjadi Pencacah/Pengawas

1. Minimal lulusan SMA atau sederajat.
2. Diutamakan pernah menjadi petugas pencacah/pengawas Susenas dan berprestasi baik dalam pelatihan petugas maupun pelaksanaan survei yang dilakukan oleh BPS.

E. Beban Kerja Petugas Lapangan

- a. Seorang PCS pada Blok Sensus Kor mempunyai beban kerja di dua blok sensus terpilih. Sedangkan PCS pada Blok Sensus Kor-Modul mempunyai beban kerja satu blok sensus terpilih.
- b. Seorang PMS akan mengawasi dan memeriksa hasil pencacahan yang dikerjakan oleh 4 orang PCS.

F. Lain-lain

- a. Sehubungan dengan adanya ketidakkonsistenan data ketenagakerjaan terutama yang terkait dengan kode jenis pekerjaan/jabatan dari hasil Sakernas dan Susenas, maka dalam Susenas 2002 klasifikasi jenis pekerjaan yang digunakan berdasarkan pada Klasifikasi Jabatan Indonesia (KJI) 1982 (Lampiran 10).
- b. Dalam rangka memperlancar pelaksanaan lapangan Susenas 2002, petugas dibekali buku pedoman konversi umur untuk mempermudah mengidentifikasi umur responden (Lampiran 11).
- c. Kuesioner yang digunakan dalam Susenas 2002 dapat dilihat pada halaman 57 s.d 101.

LAMPIRAN-LAMPIRAN

**BANYAKNYA SAMPEL BLOK SENSUS DAN RUMAH TANGGA KOR DAN KOR-MODUL
SURVEI SOSIAL EKONOMI NASIONAL 2002**

Propinsi	Blok Sensus			Rumah Tangga		
	Kor	Kor-Modul	Jumlah	Kor	Kor-Modul	Jumlah
(1)	(2)	(3)	(4)	(5)	(6)	(7)
01. Dista Aceh	30	-	30	480	-	480
02. Sumatera Utara	636	184	820	10.176	2.944	13.120
03. Sumatera Barat	428	112	540	6.848	1.792	8.640
04. R i a u	488	104	592	7.808	1.664	9.472
05. J a m b i	308	72	380	4.928	1.152	6.080
06. Sumatera Selatan	198	114	312	3.168	1.824	4.992
07. Bengkulu	88	64	152	1.408	1.024	2.432
08. Lampung	302	136	438	4.832	2.176	7.008
09. Bangka Belitung	66	50	116	1.056	800	1.856
10. DKI Jakarta	188	192	380	3.008	3.072	6.080
11. Jawa Barat	682	450	1.132	10.912	7.200	18.112
12. Jawa Tengah	1.106	472	1.578	17.696	7.552	25.248
13. Dista Yogyakarta	72	144	216	1.152	2.304	3.456
14. Jawa Timur	1.262	552	1.814	20.192	8.832	29.024
15. Banten	184	120	304	2.944	1.920	4.864
16. B a l i	238	120	358	3.808	1.920	5.728
17. Nusa Tenggara Barat	146	136	282	2.336	2.176	4.512
18. Nusa Tenggara Timur	420	112	532	6.720	1.792	8.512
19. Kalimantan Barat	222	120	342	3.552	1.920	5.472
20. Kalimantan Tengah	158	72	230	2.528	1.152	3.680
21. Kalimantan Selatan	306	112	418	4.896	1.792	6.688
22. Kalimantan Timur	364	72	436	5.824	1.152	6.976
23. Sulawesi Utara	126	72	198	2.016	1.152	3.168
24. Sulawesi Tengah	240	72	312	3.840	1.152	4.992
25. Sulawesi Selatan	814	144	958	13.024	2.304	15.328
26. Sulawesi Tenggara	160	72	232	2.560	1.152	3.712
27. Gorontalo	76	50	126	1.216	800	2.016
28. M a l u k u	26	-	26	416	-	416
29. Maluku Utara	26	-	26	416	-	416
30. Irian Jaya	104	-	104	1.664	-	1.664
I n d o n e s i a	9.464	3.920	13.384	151.424	62.720	214.144

PROPINSI : [34] D I YOGYAKARTA HAL : 1
KABUPATEN/KOTA : [01] KULON PROGO

KECAMATAN DESA/KEKURAHAN	K/P	NOMOR BLOK SENSUS	NKS	SATUAN LINGKUNGAN SETEMPAT	RELI	RMTG HASIL LISTING	RMTG PERJA- LANAN	KETERANGAN
(1)	(2)	(3)	(4)	(5)	(6)	(7)	(8)	(9)
[010] TEMON								
[002] SINDUTAN	2	002B	1001	RT. 01/1, 02/1, 03/2, 04/2, DSN I; RT. 05/3, DSN II; RT. 09/5, 10/5, DSN III	97			
[005] KALI DENGEN	2	004B	3002	RT. 01/05, 009/05, 007/04, 006/03, 005/03, 008/04 DS II; RT. 001/01 DS III	99			
[009] KULUR	2	001B	2003	RT. 21/07, 22/07, 24/08, 25/08, 26/08, 33/10	95			
[012] TEMON KULON	2	003B	2004	RT. : 22/8, 23/8, 28/9, 24/8, 25/9, 26/9, 22/9, 29/10, 30/10, 31/11, 32/11	134			
[020] WATES								
[005] TRIHARJO	1	003B	2501	RT : 34/15, 35/16, DUSUN SENORAN	102			
[006] BENDUNGAN	1	006B	1502	DUSUN BENDUNGAN KIDUL	111			
[007] GIRI PENI	1	013B	2503	RT : 23/10, 24/11, 25/11. DUSUN GUNG GEMPAL	134			
[008] WATES	1	019B	3504	MUTIHA KRITANAN	87			
[030] PANJATAN								
[001] KARONGAN	2	010B	2005	RT. 30 DS 7; RT. 29, 31 DS 8 ; RT. 33, 34, 35, 36 DS 9	115			
[006] BOJONG	2	003B	2006	05/3, 06/4, 07/4, 08/4, DS 2 ; RT. 09/5, 10/5, 11/6, 12/6 DS 3	158			
[008] GUTAKAN	1	004B	2505	RT. 14/7, 18/9, 20/10, 19/10, 17/9, 23/12,	86			
[040] GALUR								
[001] KARANG SEWU	2	011B	1007	RT : 028/14, 029/14	82			
[003] KRANGGAN	2	008B	1008	RT. 08/04, 07/04, 9/03, 05/03	93			
[006] PANDOWAN	1	003B	1506	RT. 4/2, 3/2, 1/1, 2/1	80			
[050] LENDAH								
[002] BUMIREJO	2	003B	1009	RT : 37/17, 39/18, 40/19, 38/17, BONOSORO	147			
[003] JATIREJO	2	008B	1010	RT : 17/06, 19/06, 20/106,	86			
[004] SIDOREJO	2	014B	2011	RT : 50/20, 53/21, 57/21, 56/21, 52/20, 52/21, 61/21	89			
[006] NGENTAKREJO	2	003B	2012	RT : 11/03, 12/04, 13/04, 14/04, DUSUN II NELATYAN II	117			
[060] SENTOLO								
[001] DEMANGREJO	2	003B	2013	RT : 12/06, 13/06, 14/07, 15/07, DS BELIK	128			
[005] SUKORENO	2	001B	2014	RT : 01/01, 03/02, 02/01, 23/12, 01/02, 22/11	176			
[007] SENTOLO	1	018B	2507	DLABAN	95			
[070] PENGASIH								
[001] TAWANGSARI	2	004B	1015	RT : 33/17, 27/14, 28/14, 26/13, 23/11, 29/15, 31/16	109			

Keterangan :

1. Master Kode dan Nama wilayah menggunakan MFD 2000
2. Satuan Lingkungan Setempat (SLS) :
- Pengawas/Pemeriksa harus mengecek kebenaran dan ketepatan SLS yang tercantum pada kolom 5, bila masih kurang tepat perbaikan
3. Hasil perbaikan yang berkenaan dengan SLS harus dikirim ke BPS cq. Bagian KCI (kci@mailhost.bps.go.id)

GOLONGAN PENGELUARAN RUMAH TANGGA SEBULAN MENURUT PROPINSI
(Dicantumkan pada Daftar VSEN2002.L, Blok IV, Kolom 8 s.d. 10)
SUSENAS 2002

Propinsi	Perkotaan			Pedesaan		
	Kolom 8	Kolom 9	Kolom 10	Kolom 8	Kolom 9	Kolom 10
(1)	(2)	(3)	(4)	(5)	(6)	(7)
11 DI Aceh	< 608.000	608.000 - 1.077.999	≥ 1.078.000	< 375.000	375.000 - 674.999	≥ 675.000
12 Sumatera Utara	< 582.000	582.000 - 1.005.999	≥ 1.006.000	< 400.000	400.000 - 649.999	≥ 650.000
13 Sumatera Barat	< 666.000	666.000 - 1.164.999	≥ 1.165.000	< 450.000	450.000 - 799.999	≥ 800.000
14 Riau	< 772.000	772.000 - 1.323.999	≥ 1.324.000	< 500.000	500.000 - 799.999	≥ 800.000
15 Jambi	< 596.000	596.000 - 1.029.999	≥ 1.030.000	< 400.000	400.000 - 599.999	≥ 600.000
16 Sumatera Selatan	< 542.000	542.000 - 975.999	≥ 976.000	< 400.000	400.000 - 599.999	≥ 600.000
17 Bengkulu	< 595.000	595.000 - 973.999	≥ 974.000	< 400.000	400.000 - 649.999	≥ 650.000
18 Lampung	< 551.000	551.000 - 1.046.999	≥ 1.047.000	< 350.000	350.000 - 599.999	≥ 600.000
19 Bangka Belitung	< 597.000	597.000 - 975.999	≥ 976.000	< 500.000	500.000 - 799.999	≥ 800.000
31 DKI Jakarta	< 772.000	772.000 - 1.322.999	≥ 1.323.000	-	-	-
32 Jawa Barat	< 543.000	543.000 - 976.999	≥ 977.000	< 350.000	350.000 - 599.999	≥ 600.000
33 Jawa Tengah	< 489.000	489.000 - 814.999	≥ 815.000	< 350.000	350.000 - 549.999	≥ 550.000
34 DI Yogyakarta	< 483.000	483.000 - 858.999	≥ 859.000	< 350.000	350.000 - 599.999	≥ 600.000
35 Jawa Timur	< 497.000	497.000 - 883.999	≥ 884.000	< 300.000	300.000 - 549.999	≥ 550.000
36 Banten	< 642.000	642.000 - 1.123.999	≥ 1.124.000	< 400.000	400.000 - 649.999	≥ 650.000
51 Bali	< 659.000	659.000 - 1.152.999	≥ 1.153.000	< 500.000	500.000 - 799.999	≥ 800.000
52 N T B	< 473.000	473.000 - 893.999	≥ 894.000	< 350.000	350.000 - 599.999	≥ 600.000
53 N T T	< 553.000	553.000 - 995.999	≥ 996.000	< 350.000	350.000 - 599.999	≥ 600.000
61 Kalimantan Barat	< 758.000	758.000 - 1.245.999	≥ 1.246.000	< 400.000	400.000 - 699.999	≥ 700.000
62 Kalimantan Tengah	< 651.000	651.000 - 1.085.999	≥ 1.086.000	< 450.000	450.000 - 699.999	≥ 700.000
63 Kalimantan Selatan	< 592.000	592.000 - 1.021.999	≥ 1.022.000	< 400.000	400.000 - 649.999	≥ 650.000
64 Kalimantan Timur	< 671.000	671.000 - 1.230.999	≥ 1.231.000	< 450.000	450.000 - 749.999	≥ 750.000
71 Sulawesi Utara	< 668.000	668.000 - 1.057.999	≥ 1.058.000	< 400.000	400.000 - 599.999	≥ 600.000
72 Sulawesi Tengah	< 595.000	595.000 - 1.080.999	≥ 1.081.000	< 400.000	400.000 - 649.999	≥ 650.000
73 Sulawesi Selatan	< 549.000	549.000 - 987.999	≥ 988.000	< 400.000	400.000 - 649.999	≥ 650.000
74 Sulawesi Tenggara	< 612.000	612.000 - 1.056.999	≥ 1.057.000	< 400.000	400.000 - 699.999	≥ 700.000
75 Gorontalo	< 501.000	501.000 - 723.999	≥ 724.000	< 350.000	350.000 - 499.999	≥ 500.000
81 Maluku	< 543.000	543.000 - 949.999	≥ 950.000	< 325.000	325.000 - 599.999	≥ 600.000
82 Maluku Utara	< 573.000	573.000 - 1.001.999	≥ 1.002.000	< 325.000	325.000 - 599.999	≥ 600.000
91 Irian Jaya	< 661.000	661.000 - 1.101.999	≥ 1.102.000	< 300.000	300.000 - 599.999	≥ 600.000

TABEL ANGKA RANDOM

Halaman 1

No.	1	2	3	4	5	6	7	8	9	10	11	12	13	14	15	16	17	18	19	20	21	22	23	24	25
1	0	3	4	7	3	8	6	9	6	9	6	4	7	3	6	6	1	4	6	9	8	6	3	7	1
2	9	7	7	4	2	4	6	7	6	2	4	2	8	1	1	4	5	7	2	0	4	2	5	3	3
3	1	6	7	6	6	2	2	7	6	6	5	6	5	0	2	6	7	1	0	7	3	2	9	0	7
4	1	2	5	6	8	5	9	9	2	6	9	6	9	6	6	8	2	7	3	1	0	5	0	3	7
5	5	5	5	9	5	6	3	5	6	4	3	8	5	4	8	2	4	6	2	2	3	1	6	2	4
6	1	6	2	2	7	7	9	4	3	9	4	9	5	4	4	3	5	4	8	2	1	7	3	7	9
7	8	4	4	2	1	7	5	3	3	1	5	7	2	4	5	5	0	6	8	8	7	7	0	4	7
8	6	3	0	1	6	3	7	8	5	9	1	6	9	5	5	5	6	7	1	9	9	8	1	0	5
9	3	3	2	1	1	2	3	4	2	9	7	8	6	4	5	6	0	7	8	2	5	2	4	2	0
10	5	7	6	0	8	6	3	2	4	4	0	9	4	7	2	7	9	6	5	4	4	9	1	7	4
11	1	8	1	8	0	7	9	2	4	6	4	4	1	7	1	6	5	8	0	9	7	9	8	3	8
12	2	6	6	2	3	8	9	7	7	5	8	4	1	6	0	7	4	4	9	9	8	3	1	1	4
13	2	3	4	2	4	0	6	4	7	4	8	2	9	7	7	7	7	7	8	1	0	7	4	5	3
14	6	2	3	6	2	8	1	9	9	5	5	0	9	2	2	6	1	1	9	7	0	0	5	6	7
15	3	7	8	5	9	4	3	5	1	2	8	3	3	9	5	0	0	8	3	0	4	2	3	4	0
16	7	0	2	9	1	7	1	2	1	3	4	0	3	3	2	0	3	8	7	6	1	3	8	9	5
17	5	6	6	2	1	8	3	7	3	5	9	6	8	3	5	0	8	7	7	5	9	7	1	2	2
18	9	9	4	9	5	7	2	2	7	7	8	8	4	2	9	5	4	5	7	2	1	6	6	4	3
19	1	6	0	8	1	5	0	4	7	2	3	3	2	7	1	4	3	4	0	9	4	5	5	9	3
20	3	1	1	6	9	3	3	2	4	3	5	0	2	7	8	9	8	7	1	9	2	0	1	5	3
21	6	8	3	4	3	9	1	3	7	0	5	5	7	4	3	0	7	7	4	0	4	4	2	2	7
22	7	4	5	7	2	5	6	5	7	6	5	9	2	9	9	7	6	8	6	0	7	1	9	1	3
23	2	7	4	2	3	7	8	6	5	3	4	8	5	5	9	0	6	9	7	2	9	6	5	7	6
24	0	0	3	9	6	8	2	9	6	1	6	6	3	7	3	2	2	0	3	0	7	7	8	4	5
25	2	9	9	4	9	8	9	4	2	4	6	8	4	9	6	9	1	0	8	2	5	3	7	5	9
26	1	6	9	0	8	3	6	6	5	9	8	3	6	2	6	4	1	1	1	2	6	7	1	9	0
27	1	1	2	7	9	4	7	5	0	6	0	6	0	9	1	9	7	4	6	6	0	2	9	4	3
28	3	5	2	4	1	0	1	6	2	0	3	3	3	2	5	1	2	6	3	8	7	9	7	6	4
29	3	8	2	3	1	6	8	6	3	8	4	2	3	8	9	7	0	1	5	0	8	7	7	5	6
30	3	1	9	6	2	5	9	1	4	7	9	6	4	4	3	3	4	9	1	3	3	4	8	6	8
31	6	6	6	7	4	0	6	7	1	4	6	4	0	5	7	1	9	5	8	6	1	1	0	5	6
32	1	4	9	0	8	4	4	5	1	1	7	5	7	3	8	8	0	5	9	0	5	2	2	7	4
33	6	8	0	9	5	1	1	4	0	0	3	3	9	6	0	2	7	5	1	9	0	7	6	0	6
34	2	0	4	0	7	6	7	3	9	0	0	7	5	1	4	0	1	4	0	2	0	4	0	2	3
35	6	4	1	9	5	8	9	7	7	9	1	5	0	6	1	5	9	3	2	0	0	1	9	0	1

No.	1	2	3	4	5	6	7	8	9	10	11	12	13	14	15	16	17	18	19	20	21	22	23	24	25
1	0	5	2	6	9	3	7	0	6	0	2	2	3	5	8	5	1	5	1	3	9	2	0	3	5
2	0	7	9	7	1	0	8	8	2	3	0	9	9	8	4	2	9	9	6	4	6	1	7	1	6
3	6	8	7	1	8	6	8	5	8	5	5	4	8	7	6	6	4	7	5	4	7	3	3	2	0
4	2	6	5	9	6	1	6	5	5	3	5	8	3	7	7	8	8	0	7	0	4	2	1	0	5
5	1	4	6	5	5	2	6	8	7	5	8	7	5	9	3	6	2	2	4	1	2	6	7	8	6
6	1	7	5	3	7	7	5	8	7	1	7	1	4	1	6	1	5	0	7	2	1	2	4	1	9
7	9	0	2	6	5	9	2	1	1	9	2	3	5	2	2	3	3	3	1	2	9	6	9	3	0
8	4	1	2	3	5	2	5	5	9	9	3	1	0	4	4	9	6	9	9	6	1	0	4	7	4
9	6	0	2	0	5	0	8	1	6	9	3	1	9	9	7	3	6	8	6	8	3	5	8	1	3
10	9	1	2	5	3	8	0	5	9	0	9	4	5	8	2	8	4	1	3	6	4	5	3	7	5
11	3	4	5	0	5	7	7	4	3	7	9	8	8	0	3	3	0	0	9	1	0	9	7	7	9
12	8	5	2	2	0	4	3	9	4	3	7	3	8	1	5	3	9	4	7	9	3	3	6	2	4
13	0	9	7	9	1	3	7	7	4	8	7	3	8	2	9	7	2	2	2	1	0	5	0	3	2
14	8	8	7	5	8	0	1	8	1	4	2	2	9	5	7	5	4	2	4	9	3	9	3	2	8
15	9	0	9	6	2	3	7	0	0	0	0	9	0	0	0	3	0	6	9	0	5	5	8	5	7
16	5	3	7	4	2	3	9	9	6	7	6	1	3	2	2	8	6	9	8	4	9	4	6	2	6
17	6	3	3	8	0	6	8	6	5	4	9	9	0	0	6	5	2	6	9	4	0	2	8	2	9
18	3	5	3	0	5	8	2	1	4	6	0	6	7	2	1	7	1	0	9	4	2	5	2	1	3
19	6	3	4	3	3	6	8	2	6	9	6	5	5	1	1	8	3	7	8	8	6	1	3	8	4
20	9	8	2	5	3	7	5	5	2	6	0	1	9	1	8	2	8	1	4	6	7	4	7	1	1
21	0	2	6	3	2	1	1	7	6	9	7	1	5	0	8	0	8	9	5	6	3	8	1	5	7
22	6	4	5	5	2	2	2	1	8	2	4	8	2	2	2	8	0	6	0	0	6	1	5	4	1
23	8	5	0	7	2	6	1	3	8	9	0	1	1	0	0	7	8	2	0	4	5	9	6	3	6
24	5	8	5	4	1	6	2	4	1	5	5	1	5	4	4	4	8	0	0	0	6	2	6	5	6
25	3	5	8	5	2	7	9	4	8	7	6	1	4	8	5	4	5	6	2	6	9	0	1	8	4
26	0	3	9	2	1	8	2	7	4	6	5	7	9	9	1	6	9	6	5	6	3	0	3	3	7
27	6	2	9	5	3	0	2	7	5	9	3	7	7	5	4	1	6	6	4	8	8	6	9	7	8
28	0	8	4	5	9	3	1	5	2	2	6	0	2	1	7	5	4	6	9	1	9	8	7	7	2
29	0	7	0	8	5	5	1	8	4	0	4	5	4	4	7	5	1	3	9	0	2	4	9	4	9
30	0	1	8	5	8	9	9	5	6	6	5	1	1	0	1	9	3	4	8	8	1	5	8	4	9
31	7	2	8	4	7	1	1	4	3	5	1	9	1	1	5	8	4	9	2	6	5	0	1	1	1
32	8	8	7	8	2	8	1	6	8	4	1	3	5	2	5	3	9	4	5	3	7	5	4	5	6
33	4	5	1	7	7	5	6	5	5	7	2	8	4	0	1	9	7	2	1	2	2	5	1	2	7
34	9	6	7	6	2	8	1	2	5	4	2	2	0	1	1	1	9	4	2	5	7	1	9	6	1
35	4	3	3	1	6	7	7	2	3	0	2	4	0	2	9	4	0	8	6	3	3	8	3	2	3

**BANYAKNYA PETUGAS KOR DAN KOR-MODUL
SURVEI SOSIAL EKONOMI NASIONAL 2002**

Propinsi	Petugas Kor			Petugas Kor-Modul		
	PCS	PMS	Jumlah	PCL	PML	Jumlah
(1)	(2)	(3)	(4)	(5)	(6)	(7)
01. Dista Aceh	15	4	19	-	-	-
02. Sumatera Utara	318	80	398	184	46	230
03. Sumatera Barat	214	54	268	112	28	140
04. R i a u	244	61	305	104	26	130
05. J a m b i	154	39	193	72	18	90
06. Sumatera Selatan	99	25	124	114	29	143
07. Bengkulu	44	11	55	64	16	80
08. Lampung	151	38	189	136	34	170
09. Bangka Belitung	33	9	42	50	13	63
10. DKI Jakarta	94	24	118	192	48	240
11. Jawa Barat	341	86	427	450	113	563
12. Jawa Tengah	553	139	692	472	118	590
13. Dista Yogyakarta	36	9	45	144	36	180
14. Jawa Timur	631	158	789	552	138	690
15. Banten	92	23	115	120	30	150
16. B a l i	119	30	149	120	30	150
17. Nusa Tenggara Barat	73	19	92	136	34	170
18. Nusa Tenggara Timur	210	53	263	112	28	140
19. Kalimantan Barat	111	28	139	120	30	150
20. Kalimantan Tengah	79	20	99	72	18	90
21. Kalimantan Selatan	153	39	192	112	28	140
22. Kalimantan Timur	182	46	228	72	18	90
23. Sulawesi Utara	63	16	79	72	18	90
24. Sulawesi Tengah	120	30	150	72	18	90
25. Sulawesi Selatan	407	102	509	144	36	180
26. Sulawesi Tenggara	80	20	100	72	18	90
27. Gorontalo	38	10	48	50	13	63
28. M a l u k u	13	4	17	-	-	-
29. Maluku Utara	13	4	17	-	-	-
30. Irian Jaya	52	13	65	-	-	-
Indonesia	4.732	1.194	5.926	3.920	982	4.902

**BANYAKNYA KELAS SERTA JUMLAH INNAS KOR
SURVEI SOSIAL EKONOMI NASIONAL 2002**

Propinsi	Banyaknya Kelas			Jumlah Kelas @ 30 org	Jumlah Innas
	Gel. I	Gel. II	Gel. III		
(1)	(2)	(3)	(4)	(5)	(6)
01. Dista Aceh	1	-	-	1	1
02. Sumatera Utara	5	5	3	13	5
03. Sumatera Barat	3	3	3	9	3
04. R i a u	4	4	2	10	4
05. J a m b i	3	3	-	6	3
06. Sumatera Selatan	2	2	-	4	2
07. Bengkulu	1	1	-	2	1
08. Lampung	3	3	-	6	3
09. Bangka Belitung	1	-	-	1	1
10. DKI Jakarta	2	2	-	4	2
11. Jawa Barat	5	5	4	14	5
12. Jawa Tengah	8	8	7	23	8
13. Dista Yogyakarta	1	1	-	2	1
14. Jawa Timur	9	9	8	26	9
15. Banten	2	2	-	4	2
16. B a l i	2	2	1	5	2
17. Nusa Tenggara Barat	1	1	1	3	1
18. Nusa Tenggara Timur	3	3	3	9	3
19. Kalimantan Barat	2	2	1	5	2
20. Kalimantan Tengah	2	1	-	3	2
21. Kalimantan Selatan	3	3	-	6	3
22. Kalimantan Timur	3	3	2	8	3
23. Sulawesi Utara	1	1	1	3	1
24. Sulawesi Tengah	2	2	1	5	2
25. Sulawesi Selatan	6	6	5	17	6
26. Sulawesi Tenggara	2	1	-	3	2
27. Gorontalo	1	1	-	2	1
28. M a l u k u	1	-	-	1	1
29. Maluku Utara	1	-	-	1	1
30. Irian Jaya	1	1	-	2	1
Indonesia	81	75	42	198	81

**BANYAKNYA KELAS SERTA JUMLAH INNAS KOR - MODUL
SURVEI SOSIAL EKONOMI NASIONAL 2002**

Propinsi	Banyaknya Kelas		Jumlah Kelas @ 30 org	Jumlah Innas
	Gel. I	Gel. II		
(1)	(2)	(3)	(4)	(5)
01. Dista Aceh	-	-	-	-
02. Sumatera Utara	4	4	8	4
03. Sumatera Barat	3	2	5	3
04. R i a u	2	2	4	2
05. J a m b i	2	1	3	2
06. Sumatera Selatan	3	2	5	3
07. Bengkulu	2	1	3	2
08. Lampung	3	3	6	3
09. Bangka Belitung	1	1	2	1
10. DKI Jakarta	4	4	8	4
11. Jawa Barat	10	9	19	10
12. Jawa Tengah	10	10	20	10
13. Dista Yogyakarta	3	3	6	3
14. Jawa Timur	12	11	23	12
15. Banten	3	2	5	3
16. B a l i	3	2	5	3
17. Nusa Tenggara Barat	3	3	6	3
18. Nusa Tenggara Timur.	3	2	5	3
19. Kalimantan Barat	3	2	5	3
20. Kalimantan Tengah	2	1	3	2
21. Kalimantan Selatan	3	2	5	3
22. Kalimantan Timur	2	1	3	2
23. Sulawesi Utara	2	1	3	2
24. Sulawesi Tengah	2	1	3	2
25. Sulawesi Selatan	3	3	6	3
26. Sulawesi Tenggara	2	1	3	2
27. Gorontalo	1	1	2	1
28. M a l u k u	-	-	-	-
29. Maluku Utara	-	-	-	-
30. Irian Jaya	-	-	-	-
I n d o n e s i a	91	75	166	91

**BANYAKNYA KELAS, JUMLAH INNAS, INNAS DAERAH DAN INNAS PUSAT
SURVEI SOSIAL EKONOMI NASIONAL 2002**

Propinsi	Jumlah Kelas K & KM	Jumlah Innas	Innas Daerah	Innas Pusat
(1)	(2)	(3)	(4)	(5)
01. Dista Aceh	1	1	1	-
02. Sumatera Utara	21	9	7	2
03. Sumatera Barat	14	6	4	2
04. R i a u	14	6	4	2
05. J a m b i	9	5	4	1
06. Sumatera Selatan	9	5	4	1
07. Bengkulu	5	3	2	1
08. Lampung	12	6	4	2
09. Bangka Belitung	3	2	1	1
10. DKI Jakarta	12	6	5	1
11. Jawa Barat	33	15	14	1
12. Jawa Tengah	43	18	16	2
13. Dista Yogyakarta	8	4	3	1
14. Jawa Timur	49	21	19	2
15. Banten	9	5	4	1
16. B a l i	10	5	4	1
17. Nusa Tenggara Barat	9	4	3	1
18. Nusa Tenggara Timur	14	6	4	2
19. Kalimantan Barat	10	5	4	1
20. Kalimantan Tengah	6	4	3	1
21. Kalimantan Selatan	11	6	4	2
22. Kalimantan Timur	11	5	4	1
23. Sulawesi Utara	6	3	2	1
24. Sulawesi Tengah	8	4	2	2
25. Sulawesi Selatan	23	9	6	3
26. Sulawesi Tenggara	6	4	2	2
27. Gorontalo	4	2	1	1
28. M a l u k u	1	1	1	-
29. Maluku Utara	1	1	1	-
30. Irian Jaya	2	1	1	-
I n d o n e s i a	364	172	134	38

KODE KJI**Klasifikasi Jabatan Indonesia (KJI) 1982**

KJI	DESKRIPSI
0/1	TENAGA PROFESIONAL DAN TENAGA LAIN ybdi
01	PENELITI ILMU PENGETAHUAN ALAM DAN TEKNISI ybdi
011 012 013 014	Peneliti Kimia Peneliti Fisika Peneliti Ilmu Pengetahuan Alam Lainnya Teknisi Ilmu Pengetahuan Alam
02/03	AHLI TEKNIK DAN TEKNISI ybdi
021 022 023 024 025 026 027 028 029 031 032 033 034 035 036 037 038 039	Arsitek dan Perencana Kota Ahli Teknik Sipil Ahli Teknik Listrik dan Elektronika Ahli Teknik Mesin Ahli Teknik Kimia Ahli Metalurgi Ahli Teknik Pertambangan Ahli Teknik Industri Ahli Teknik lain ytdl. Teknis Survei tanah dan Topografi Perancang Gambar Teknik Teknisi Teknik Sipil Teknisi Teknik Listrik dan Elektronik Teknisi Teknik Mesin Teknisi Teknik Kimia Teknisi Metalurgi Teknisi Pertambangan Teknisi Lain ytdl.
04	PENERBANG PESAWAT UDARA DAN PERWIRA KAPAL
041 042 043	Penerbang, Navigator, Pesawat Udara, dan Ahli Mesin Pesawat Udara Perwira Kapal, Pemandu Kapal, dan Syahbandar Ahli Mesin Kapal
05	PENELITI ILMU PENGETAHUAN HAYAT DAN TEKNISI ybdi
051 052 053 054 055	Peneliti Biologi, Zologi dan peneliti ybdi. Peneliti Bakteriologi, Farmakologi, dan Peneliti Lain ybdi. Peneliti Peternakan Peneliti Agronomi dan Peneliti Lain ybdi. Teknisi Ilmu Pengetahuan Hayat

KJI	DESKRIPSI
06/07	DOKTER, DOKTER GIGI, DOKTER HEWAN DAN TENAGA ybdi
061	Dokter
062	Asisten Dokter
063	Dokter Gigi
064	Asisten Dokter Gigi
065	Dokter Hewan
066	Asisten Dokter Hewan
067	Apoteker
068	Asisten Apoteker
069	Ahli Diet dan Gizi
071	Perawat Ahli
072	Perawat lain ytdl.
073	Bidan Ahli
074	Bidan Lain ytdl.
075	Ahli Optometrik dan Ahli Optik
076	Ahli Fisioterapi dan Ahli Rehabilitasi Orang Cacat
077	Teknisi Sinar-X Medis
079	Tenaga di Bidang Kesehatan dan Tenaga ybdi, ytdl.
08	AHLI STATISTIKA, MATEMATIKA, ANALISA SISTEM DAN TEKNISI ybdi
081	Ahli Statistika
082	Ahli Matematika dan Aktuaris
083	Ahli Analisa Sistem
084	Teknisi di Bidang Statistik dan Matematika
09	AHLI EKONOMI
090	Ahli Ekonomi
11	A K U N T A N
110	A k u n t a n
12	AHLI HUKUM
121	Pengacara
122	Hakim
123	Jaksa
129	Notaris dan Ahli Hukum ytdl.

KJI	DESKRIPSI
13	PENGAJAR
131 132 133 134 135 136 137 139	Pengajar Perguruan Tinggi dan Akademi Pengajar Sekolah Lanjutan Atas Pengajar Sekolah Lanjutan Pertama Pengajar Sekolah Dasar Pengajar Pra Sekolah Pengajar Pendidikan Luar Sekolah Pengajar Sekolah Luar Biasa Pengajar ytdl.
14	TENAGA DI BIDANG KEAGAMAAN
141 142 143 144 145 149	Ulama (Ahli Tafsir, Mubaligh dan Tenaga Lain ybdi. Dalam Agama Islam) Pendeta dan Tenaga Lain ybdi. Dalam Agama Kristen Protestan Pastor dan Tenaga Lain ybdi. Dalam Agama Katolik Bhiksu dan Tenaga Lain ybdi. Dalam Agama Budha Pendeta/Pedanda dan Tanaga lain ybdi Dalam Agama Hindu Tenaga di Bidang Keagamaan ytdl.
15	PENGARANG, WARTAWAN DAN PENULIS LAIN ybdi.
151 152 153	Pengarang dan Kritikus Wartawan, Reporter, Pengulas Berita dan yang Sejenis Redaktur, Penulis dan Tenaga ybdi
16	.PEMAHAT, PELUKIS, SENIMAN FOTO DAN SENIMAN ybdi
161 162 163 169	Pemahat, Pelukis dan Seniman ybdi Seniman dan Perancang Ilustrasi Seniman Foto dan Juru Kamera Seniman Pencipta atau Seniman Lainnya ytdl
17	PENCIPTA LAGU DAN SENIMAN PERTUNJUKAN
171 172 173 174 175 176 177 179	Komponis, Penggubah, Musikus dan Penyanyi Pencipta Tari dan Penari Sutradara dan Artis Produser dan Teknisi Seni Pertunjukan Pelawak, Ahli Sulap dan Pemain Sirkus Dalang, Penabuh Gamelan dan Seniman Lain ybdi. Protokol, Penyiar dan Seniman yang Sejenis Seniman Pertunjukan Lainnya

KJI	DESKRIPSI
18	OLAHRAGAWAN DAN TENAGA LAIN ybdi.
180	Olahragawan, Pelatih, Pengurus Olah Raga dan Tenaga Lain ybdi.
19	TENAGA PROFESIONAL, TEKNISI DAN TENAGA LAIN ybdi, ytdl.
191	Ahli Perpustakaan, Ahli Kearsipan dan Kurator
192	Ahli Ilmu-ilmu Pengetahuan Sosial
193	Pekerja Sosial
194	Ahli Manajemen Kepegawaian dan Jabatan
195	Ahli Bahasa, Penerjemah dan Interpretasi Bahasa
199	Tenaga Profesional, Teknisi dan Tenaga ybdi. Lainnya
2	TENAGA KEPEMIMPINAN DAN KETATALAKSANAAN
20	PEJABAT LEMBAGA LEGISLATIF DAN LEMBAGA PEMERINTAH
201	Pejabat lembaga Legislatif
202	Pejabat Tinggi Pemerintahan
21	TENAGA MANAJEMEN
211	Manajer Utama
212	Manajer Produksi (kecuali Produksi Pertanian)
213	Manajer Pemasaran
214	Manajer Keuangan
215	Manajer Administrasi
216	Manajer Personalia
217	Manajer Penelitian dan Pengembangan
219	Manajer ytdl
3	PEJABAT PELAKSANA, TENAGA TATA USAHA DAN TENAGA ybdi.
30	PENGAWAS TATA USAHA
300	Pengawas Tata Usaha
31	PEJABAT PELAKSANA PEMERINTAHAN
310	Pejabat Pelaksana Pemerintahan
32	JURU STENO, TIK, PONS DAN TELEKS
321	Juru Steno dan Juru Tik
322	Juru Pons
323	Juru Teleks
329	Juru Steno, Tik Pons dan Teleks ybdi., ytdl.

KJI	DESKRIPSI
33	PEMEGANG BUKU, KASIR, BENDAHARAWAN DAN TENAGA ybdi.
331	Pemegang Buku dan Tenaga ybdi.
332	Kasir dan Tenaga ybdi.
333	Bendaharawan dan Tenaga ybdi.
339	Pemegang Buku, Kasir, Bendaharawan dan Tenaga Lain ybdi.ytdl.
34	OPERATOR MESIN HITUNG DAN PENGOLAH DATA
341	Operator Mesin Pembukuan dan Mesin Hitung
342	Operator Komputer dan Mesin Pengolah Data
349	Operator Mesin Hitung dan Pengolah Data ybdi, ytdl.
35	KEPALA DAN PENGAWAS DI BIDANG ANGKUTAN DAN KOMUNIKASI
351	Kepala Stasiun Kereta Api
352	Kepala Pelabuhan
353	Kepala Pelabuhan Udara
354	Kepala Kantor Pos dan Giro
355	Kepala Kantor Telepon dan Telegrap
359	Pengawas di Bidang Angkutan dan Komunikasi ytdl.
36	TENAGA PERJALANAN ANGKUTAN DARAT
360	Tenaga Perjalanan Angkutan Darat
37	TENAGA DISTRIBUSI BARANG KIRIMAN
371	Tenaga Pengantar Surat-surat
372	Tenaga Tata Usaha Barang Kiriman
38	OPERATOR ALAT KOMUNIKASI
380	Operator Radio, Telepon dan Telegrap atau Alat Komunikasi Lain ybdi.
39	TENAGA TATA USAHA DAN TENAGA ybdi, ytdl.
391	Juru Tata Usaha Pergudangan/Logistik
392	Juru Tata Usaha Perencanaan Material dan Produksi
393	Juru Tata Usaha Perkantoran (Laporan dan Korespondensi)
394	Resepsionis dan Juru Tata Usaha Biro Perjalanan
395	Juru Perpustakaan dan Juru Arsip
399	Juru Tata Usaha ytdl.

KJI	DESKRIPSI
4	TENAGA USAHA PENJUALAN
40	MANAJER USAHA PERDAGANGAN PARTAI BESAR DAN PARTAI ECERAN
400	Manajer Usaha Perdagangan Partai Besar dan Partai Eceran
41	PEMILIK USAHA PERDAGANGAN PARTAI BESAR DAN PARTAI ECERAN
410	Pemilik Usaha Perdagangan Partai Besar dan Partai Eceran
42	PENGAWAS PENJUALAN DAN TENAGA PEMBELIAN
421	Pengawas Penjualan
422	Tenaga Pembelian
43	PENJUAL BARANG TEKNIK DAN PENASEHAT JASA TEKNIK
431	Penjual Barang Teknik dan Penasehat Jasa Teknik
432	Pencari Order Pembelian/Tenaga Keliling Perniagaan dan Agen Penjualan Produk Industri
44	TENAGA PEMASARAN USAHA ASURANSI PERSEWAAN BANGUNAN DAN TANAH, SURAT BERHARGA DAN JASA PERUSAHAAN SERTA JURU LELANG
441	Tenaga Pemasaran Asuransi
442	Tenaga Penjualan/persewaan Usaha Tanah dan Bangunan
443	Tenaga Penjualan Surat-surat Berharga
444	Tenaga Penjualan Usaha Jasa Perusahaan
445	Juru Lelang dan Juru Taksir
45	PEDAGANG KECIL DAN TENAGA ybdi.
451	Tenaga Penjualan, Pramuniaga dan Peraga Barang Niaga
452	Pedagang Kaki Lima, Keliling dan Tenaga Penjualan
490	Tenaga Usaha Penjualan dan Pembelian yang Tidak Dapat Diklasifikasikan di Tempat Lain
5	TENAGA USAHA JASA
50	MANAJER USAHA PENYEDIAAN MAKANAN/CATERING DAN PENGINAPAN
500	Manajer Usaha Penyediaan Makanan/Catering dan Penginapan
51	PEMILIK USAHA PENYEDIAAN MAKANAN/CATERING DAN PENGINAPAN
510	Pemilik Usaha Penyediaan Makanan/Catering dan Penginapan
52	PENGURUS KERUMAHTANGGAAN DAN JASA ybdi.
520	Pengurus Kerumahtanggaan dan Jasa ybdi.

KJI	DESKRIPSI
53	JURU MASAK, PELAYAN RESTORAN (BAR) DAN TENAGA ybdi.
531 532	Juru Masak Pelayan Restoran dan Bar serta Tenaga ybdi.
54	PEMBANTU RUMAH TANGGA DAN TENAGA JASA KERUMAHTANGGAAN, ybdi. ytdl.
540	Pembantu Rumah Tangga dan Tenaga Jasa Kerumahtanggaan, ybdi.ytdl.
55	PEMELIHARA DAN PENJAGA GEDUNG DAN TENAGA ybdi.
551 552	Pemelihara dan Penjaga Gedung Pembersih Gedung dan Tenaga ybdi.ytdl.
56	PENATU DAN TENAGA ybdi
560	Penatu dan Tenaga ybdi.
57	PENATA RAMBUT, PEMANGKAS RAMBUT, PERAWAT KECANTIKAN DAN TENAGA ybdi.
570	Penata Rambut, Pemangkas Rambut, Perawat Kecantikan dan Tenaga ybdi.
58	JASA PERLINDUNGAN DAN KEAMANAN
581 582 589	Tenaga Pemadam Kebakaran Polisi Khusus dan Tenaga Jasa Keamanan Tenaga Jasa Perlindungan dan Keamanan ytdl.
59	TENAGA JASA ytdl.
591 592 593 599	Pramuwisata/Penunjuk Jalan Pengurus Pemakaman dan Pembalseman Jenasah Tenaga Jasa Kesehatan Tenaga Usaha Jasa Lainnya
6	TENAGA USAHA PERTANIAN TERMASUK PERKEBUNAN, PETERNAKAN, KEHUTANAN DAN PERBURUAN
60	MANAJER DAN PENGAWAS USAHA PERTANIAN DAN PETERNAKAN
600	Manajer dan Pengawas Usaha Pertanian dan Peternakan

KJI	DESKRIPSI
61	PETANI DAN PETERNAK (PEMILIK)
611	Petani Tanaman Campuran
612	Petani Tanaman Khusus
613	P e t e r n a k
62	TENAGA YANG BEKERJA DI BIDANG PERTANIAN DAN PETERNAKAN
621	Pekerja Pertanian dan Peternakan Umum
622	Pekerja Pertanian Tanaman Musiman (Tanaman Padi, Kapas, Tebu, Sayuran, Rempah-rempah, Tanaman Ladang Lainnya).
623	Pekerja Pertanian Tanaman Tahunan (Karet, Teh, Kelapa Sawit, Kopi, Serat dan Buah-buahan)
624	Pekerja Peternakan
625	Pekerja Peternakan Hewan Perah
626	Pekerja Peternakan Unggas
627	Pekerja Pembibitan, Juru Tanam dan Kebun
628	Operator Mesin dan Alat-alat Pertanian serta Peternakan
629	Pekerja Pertanian dan Peternakan Lainnya
63	MANAJER, PEMILIK HPH, PENGAWAS DAN TENAGA USAHA KEHUTANAN
630	Manajer, Pemilik HPH dan Pengawas Usaha Kehutanan
631	Penebang dan Pemotong Kayu Hutan
632	Tenaga Usaha Kehutanan
633	Pencari Hasil Hutan
64	TENAGA USAHA PERIKANAN DAN PERBURUAN SERTA TENAGA ybdi.
640	Manajer, Pemilik dan Pengawas Usaha Perikanan
641	Perburuan Tenaga Budidaya Perikanan Darat
642	Tenaga Usaha Penangkapan Perikanan Darat
643	Tenaga Budidaya Perikanan Laut
644	Tenaga Usaha Penangkapan Perikanan Laut (Kecuali Nahkoda dan Awak Kapal)
645	Pencari Hasil Laut (Kecuali Ikan)
646	Tenaga Usaha Perburuan
649	Tenaga Usaha Perikanan dan Perburuan ybdi, ytdl.
7/8/9	TENAGA PRODUKSI DAN TENAGA ybdi, OPERATOR ALAT ANGKUTAN DAN PEKERJA KASAR
70	PENGAWAS PRODUKSI DAN MANDOR
700	Pengawas Produksi dan Mandor

KJI	DESKRIPSI
71	TENAGA PERTAMBANGAN DAN PENGGALIAN SERTA TENAGA ybdi
711	Tenaga Pertambangan, Pendulangan dan Penggalian
712	Tenaga Persiapan Pengolahan Bahan Tambang dan Batu
713	Tenaga Pengeboran Sumur Minyak, Gas Bumi serta Mineral Lain dan Tenaga ybdi.
72	TENAGA PENGOLAHAN LOGAM
721	Tukang Dapur Peleburan dan Pemurnian Logam Dasar
722	Tenaga Penggilingan Logam (Operator Mesin Penggilingan Logam)
723	Tukang Peleburan dan Pemanasan Ulang Logam Dasar
724	Tukang Cor Logam
725	Tukang Pembuatan Cetakan Logam
726	Tukang Pengaturan Panas dan Pengerasan Logam
727	Tukang Membuat Kawat dan Pipa
728	Tukang Pelapis Logam
729	Tenaga Pengolahan Logam ybdi.
73	TENAGA PENGOLAHAN KAYU DAN TENAGA PEMBUAT KERTAS
731	Tenaga Pengolahan dan Pengawetan Kayu
732	Operator Mesin Gergaji dan Mesin Pres Kayu Lapis serta Tenaga Pengolahan Kayu ybdi.
733	Operator Mesin Pembuatan Bubur Kertas
734	Operator Mesin dan Tukang Membuat Kertas
739	Tenaga di Bidang Pembuatan Kertas, Pengolahan Kayu, Pengolahan Bambu, Pengolahan Rotan dsb., ytdl.
74	TENAGA PENGOLAHAN BAHAN KIMIA DAN TENAGA ybdi.
741	Operator Mesin Pemecah, Penggiling dan Pencampur Bahan-bahan Kimia
742	Tukang Masak dan Pemanasan Bahan Kimia
743	Operator Mesin Penyaring dan Pemisah
744	Operator Alat Penyulingan dan Reaktor
745	Tenaga Pengilang Minyak Bumi
749	Tenaga Pengolahan Bahan Kimia ybdi., ytdl.
75	TENAGA PEMINTALAN, PERTENUNAN, PERAJUTAN, PENCELUPAN, PEMBATIKAN DAN TENAGA ybdi.
751	Operator Mesin dan Tukang Mempersiapkan Fiber
752	Operator Mesin dan Tukang Pintal serta Tukang Gulung Benang
753	Tukang pasang Mesin dan Rajut Benang serta Pembuat Kartu Pola
754	Operator Mesin dan Tukang Tenun dan Tenaga ybdi.
755	Operator Mesin dan Tukang Rajut
756	Tukang Kelantang/pemutih, Celup dan Tenaga ybdi.
757	Tenaga Pembatikan
759	Tenaga Pemintalan, Pertenunan, Perajutan, Pencelupan dan Tenaga ybdi. ytdl.

KJI	DESKRIPSI
76	TENAGA PENYAMAKAN DAN PENGOLAHAN KULIT
761	Tenaga Penyamakan Kulit
762	Tenaga Pengolahan Kulit
77	TENAGA PENGOLAHAN MAKANAN DAN MINUMAN
771	Tenaga Penggilingan Padi-padian dan yang Sejenis
772	Tenaga Pengolahan dan Penyulingan Gula
773	Tukang Potong Hewan dan Pengolahan Daging
774	Tenaga Pengawetan Makanan
775	Pengolahan Susu dan Hasil dari Susu
776	Pembuat Roti, Kue dan Kembang Gula
777	Pengolah Teh, Kopi dan Coklat
778	Pembuat Minuman Keras dan Ringan
779	Tenaga Pengolahan Makanan dan Minuman ytdl.
78	TENAGA PENGOLAHAN TEMBAKAU
781	Pengolah Daun Tembakau
782	Pembuat Cerutu
783	Pembuat Rokok
789	Tenaga Pengolahan Tembakau ytdl.
79	TENAGA USAHA JAHIT MENJAHIT
791	Penjahit Pakaian
792	Penjahit Pakaian dari Kulit dan Bulu Binatang
793	Pembuat Topi
794	Pembuat Pola dan Pemotong Pakaian
795	Tukang Bordir dan Obras
796	Tukang Jok dan Tenaga ybdi.
799	Tenaga Usaha Jahit Menjahit ybdi., ytdl.
80	TENAGA PEMBUATAN SEPATU DAN BARANG DARI KULIT
801	Tukang Sepatu dan Perbaikan Sepatu
802	Pembuat Bagian Sepatu dan Tenaga ybdi.
803	Pembuat Barang dari Kulit
81	TENAGA PEMBUATAN PERABOT RUMAH TANGGA DARI KAYU DAN TENAGA ybdi.
811	Pembuat Perabot Rumah Tangga
812	Operator Mesin Pengolah Kayu
819	Tenaga Pembuatan Perabot Rumah Tangga dari Kayu dan Tenaga ybdi., ytdl.
82	TENAGA PEMOTONGAN DAN PENGUKIRAN BATU
820	Tukang Pengolah Batu

KJI	DESKRIPSI
83	PANDAI BESI, TENAGA PEMBUATAN PERKAKAS DAN OPERATOR MESIN PERKAKAS
831	Pandai Besi, Tukang Tempa dan Operator Mesin Pres Barang Logam
832	Pembuat Perkakas dan Tenaga ybdi.
833	Operator Pasang Mesin Perkakas
834	Operator Mesin Perkakas
835	Tukang Gurinda, Poles dan Asah Perkakas
839	Pandai Besi, Tenaga Pembuatan Perkakas dan Operator Mesin Perkakas ybdi.
84	TENAGA PEMASANGAN, PERAKITAN MESIN DAN ALAT PRES (KECUALI LISTRIK)
841	Tukang Pasang dan Merakit Mesin
842	Tukang Membuat Jam, Lonceng dan Alat Presisi
843	Montir Kendaraan Bermotor
844	Montir Pesawat Terbang
849	Montir Mesin, Tenaga Pemasangan dan Perakitan Mesin serta Alat Presisi (kecuali Alat Listrik)
85	TENAGA PEMASANGAN PESAWAT LISTRIK, TENAGA PERLISTRIKAN DAN ELEKTRONIK ybdi.
851	Tukang Memasang Mesin dan Peralatan Listrik
852	Tukang Memasang Pesawat dan Peralatan Elektroik
853	Tukang Merakit Pesawat Listrik dan Elektronik
854	Montir Alat-alat Elektronik
855	Instalator Listrik
856	Instalator Telepon dan Telegrap
857	Instalator Jaringan Kabel Listrik
859	Tenaga Pemasangan Pesawat Listrik, Tenaga Perlistrikan dan Elektronik ybdi., ytdl.
86	OPERATOR STASIUN PEMANCAR ALAT SUARA DAN PROYEKTOR FILM
861	Operator Stasiun Pemancar
862	Operator Alat Akustik dan Proyektor Film
87	TUKANG PASANG PIPA, TUKANG LAS, TUKANG PEMBUATAN DAN PEMASANGAN PLAT LOGAM DAN BAHAN BANGUNAN DARI LOGAM
871	Tukang Pasang Pipa
872	Tukang Las
873	Tukang Membuat Barang dari Logam Lempengan
874	Tukang Memasang Bahan Bangunan dari Logam
88	TENAGA PEMBUATAN DAN BARANG LOGAM MULIA
880	Tenaga Pembuatan Perhiasan dan Barang Logam Mulia

KJI	DESKRIPSI
89	TENAGA PEMBUATAN BARANG DARI GELAS KERAMIK DAN TENAGA ybdi.
891	Operator Mesin dan Tukang Membuat Gelas dan Tenaga ybdi.
892	Operator Mesin dan Tukang Membuat Barang dari Keramik dan Tanah Liat
893	Tukang Bakar Barang dari Gelas, Keramik, Tanah Liat dan Batu Kapur
894	Tukang Ukir dan Esta Barang dari Gelas
895	Tukang Lukis dan Cat Barang dari Gelas dan Keramik
899	Tenaga Pembuatan Barang dari Gelas, Keramik dan Tenaga ybdi.
90	TENAGA PEMBUATAN BARANG DARI KARET DAN PLASTIK
901	Operator Mesin dan Tukang Membuat Barang dari Karet dan Plastik (kecuali membuat dan vulkanisir ban)
902	Tukang Membuat dan Vulkanisir Ban
91	TENAGA PEMBUATAN BARANG DARI KERTAS DAN KARTON
910	Tukang Membuat Barang dari Kertas dan Karton
92	TENAGA USAHA PERCETAKAN DAN TENAGA ybdi.
921	Tukang Memasang dan Menyusun Huruf
922	Operator Mesin Cetak
923	Tukang Klise Stereotype dan Elektro-type
924	Operator Mesin dan Tukang Membuat Gravir Klise Cetak (kecuali dengan cara Foto)
925	Tukang Membuat Grafir Klise Foto
926	Tukang Jilid Buku dan Tenaga ytdl.
927	Tukang Cuci Foto
929	Tenaga Percetakan dan Tenaga ybdi., ytdl.
93	TENAGA PENGECATAN
931	Tukang Cat Bangunan
932	Tukang Cat Kendaraan
939	Tukang Cat ytdl.
94	TENAGA USAHA PRODUKSI KERAJINAN DAN TENAGA ybdi
941	Tukang Membuat Alat Musik dan Mengatur Nada
942	Tukang Membuat Barang Anyaman dan Sikat
943	Tukang Membuat Barang dari Mineral Bukan Logam
944	Tenaga Kerajinan Tangan dari Kayu Ukir-ukiran Lainnya ybdi.
945	Tenaga Kerajinan Tangan dari Bambu
946	Tenaga Kerajinan Tangan dari Rotan
949	Tenaga Membuat Barang Lain dan Tenaga ybdi.
95	TUKANG BATU, TUKANG KAYU DAN TENAGA BANGUNAN LAIN
951	Tukang Batu dan Pasang Ubin
952	Tukang Cor Beton dan Teraso
953	Tukang Pasang Genteng dan Atap
954	Tukang Kayu
955	Tukang Plester
956	Tukang Pasang Isolasi/Penyekat
957	Tukang Kaca
959	Tenaga Usaha Bangunan ytdl.

KJI	DESKRIPSI
96	OPERATOR MESIN STASIONER DAN PERALATAN SEJENIS
961 969	Operator Mesin Pembangkit Tenaga Listrik Operator Mesin Stasioner dan Peralatan Sejenis ytdl.
97	OPERATOR MESIN PENGANGKAT BARANG DAN PERALATAN SEJENIS SERTA TENAGA PEMINDAH DAN MELAYANI BARANG MUATAN
971 972 973 974 979	Pekerja Kasar Pelabuhan dan Pekerja Angkat Barang Muatan Pekerja Pemasang dan Penyambung Tali Kabel Mesin Disel Operator Mesin Derek dan Alat Pengangkat Operator Mesin Pemindah dan Perata Tanah Operator Mesin Pengangkat dan Pemindah Barang ytdl.
98	PEKERJA DAN PENGEMUDI ANGKUTAN LAUT DAN DARAT
981 982 983 984 985 986 987 989	Serang dan Kelasi Kapal Kelasi Kamar Mesin Kapal Masinis dan Juru Api Kereta Api Pelayan Rem, Juru Sinyal dan Juru Langsir Kereta Api Pengemudi Kendaraan Bermotor Kusir Kereta dengan Tenaga Hewan Pengemudi Becak dan Kendaraan Berpedal Pekerja Alat Angkutan ytdl.
99	TENAGA KERJA KASAR ytdl.
999	Pekerja Kasar yang Tidak Dapat Diklasifikasikan di Tempat Lain
X	TENAGA KERJA YANG TIDAK DAPAT DIKLASIFIKASIKAN DALAM SUATU JABATAN
X1	PENCARI KERJA YANG BELUM BERPENGALAMAN
X10	Pencari Kerja yang Belum Berpengalaman
X2	TENAGA KERJA DALAM JABATAN YANG TIDAK DIKENAL ATAU URAIAN JABATANNYA KURANG JELAS
X20	Tenaga Kerja dalam Jabatan yang Tidak Jelas atau Uraian Jabatannya Kurang Jelas
X3	TENAGA KERJA YANG TIDAK DAPAT DIMASUKKAN KEDALAM SALAH SATU JABATAN APAPUN
X30	Tenaga Kerja Yang Tidak Dapat Dimasukkan Kedalam Salah Satu Jabatan Apapun
00	ANGGOTA ANGKATAN BERSENJATA
001 002 003 004 009	Anggota Angkatan Darat Anggota Angkatan Laut Anggota Angkatan Udara Anggota Kepolisian Unsur Pertahanan Keamanan Lainnya

Ada dua cara menghitung umur :

1. Menghitung umur responden jika tanggal, bulan, dan tahun Maschi diketahui
2. Menghitung umur, jika pengetahuan responden dalam kalender Islam, Jawa, dan Sunda dari tahun 1338 H - 1423 H atau dari tahun 1920 M - 2002 M.

Pengetahuan responden tentang kapan ia dilahirkan sangat beragam. Untuk memudahkan penghitungan umur responden, dapat digunakan dua cara berikut:

No.	Pengetahuan responden	Cara yang digunakan
(1)	(2)	(3)
1.	Mengetahui tanggal, bulan, dan tahun Maschi	Cara 1
2.	Mengetahui bulan dan tahun Maschi	Cara 1
3.	Mengetahui bulan dan tahun Islam 1338 H-1423 H	Cara 2, Cara 1
4.	Mengetahui bulan Islam dan Maschi dari tahun 1920 M - 2002 M	Cara 2, Cara 1
5.	Mengetahui tanggal, bulan Jawa/Sunda/Islam dalam tahun Hijriah dari tahun 1338 H - 1423 H	Cara 2, Cara 1
6.	Mengetahui tanggal, bulan Jawa/Sunda/Islam dalam tahun Maschi dari tahun 1920 M - 2002 M.	Cara2, Cara 1

Cara 1

Cara pertama digunakan untuk menentukan umur seseorang yang mengetahui tanggal, bulan, dan tahun lahir dalam kalender maschi. Ada 3 tahap yang perlu dilakukan :

1. Bagilah waktu satu tahun menjadi 2 selang waktu :
 Selang waktu 1 = tanggal 1 Januari s.d tanggal pencacahan
 Selang waktu 2 = tanggal satu hari setelah pencacahan s.d 31 Desember
2. Tentukan tanggal lahir apakah terletak di selang 1 atau selang 2.

3. Lakukan penghitungan umur dengan ketentuan sebagai berikut:

- Jika tanggal lahir ada pada selang 1, umur = tahun pencacahan - tahun lahir
- Jika tanggal lahir ada pada selang 2, umur = tahun Pencacahan - tahun lahir - 1



Contoh:

- Amir lahir pada tanggal 26 Januari 1996 dan pencacahan dilakukan pada tanggal 20 Pebruari 2002.

Perhitungan:

- Tanggal 1 Januari s.d. tanggal pencacahan = 1 Januari s.d. 20 Pebruari, satu hari setelah tanggal pencacahan s.d. 31 Desember = 21 Pebruari s.d. 31 Desember.
- Karena tanggal 26 Januari berada dalam selang 1 (1 Januari s.d. tanggal pencacahan) maka umur responden = 2002 - 1996 = 6 tahun.
- Jadi umur Amir pada tanggal 20 Pebruari 2002 = 6 tahun.

- Fariz lahir pada tanggal 12 Oktober 1992 dan pencacahan dilakukan pada tanggal 15 Pebruari 2002.

Perhitungan:

- Tanggal 1 Januari s.d. tanggal pencacahan = 1 Januari s.d. 15 Pebruari, satu hari setelah tanggal pencacahan s.d. 31 Desember = 16 Pebruari s.d. 31 Desember.
- Karena tanggal 12 Oktober berada dalam selang 2 (16 Pebruari s.d. 31 Desember) maka cara menghitung umur adalah 2002 - 1992 - 1 = 9 tahun.
- Jadi umur Fariz pada tanggal 15 Pebruari 2002 = 9 tahun.

Cara 2

Cara 2 digunakan untuk menghitung umur responden yang tahu tanggal, bulan dan tahun lahir dalam kalender Islam, jawa, atau sunda. Ada 4 tahap yang dilakukan dalam cara 2 yaitu:

- Konversikan tanggal, bulan dan tahun lahir responden dari kalender Islam/Jawa/Sunda ke kalender masehi dengan bantuan tabel konversi kalender.
- Lakukan 3 tahap berikutnya seperti cara 1.

Tabel Konversi Kalender

Tabel konversi umur terdiri dari 2 kolom. Kolom (1) berisi tahun, bulan dan tanggal dalam kalender masehi dan kolom (2) berisi bulan dan tahun kalender Islam. Tanggal dan bulan masehi di kolom (1) berpadanan dengan tanggal 1 bulan kalender Islam di kolom (2).

Contoh:

- Dewi lahir pada tanggal 1 Sya'ban 1366 H dan pencacahan tanggal 23 Pebruari 2002.

Perhitungan:

Konversi kalender:

- Cari bulan Masehi di Kolom (1) yang sebaris bulan Sya'ban 1366 H pada tabel di Kolom (2).
- Tanggal 1 Sya'ban 1366 H bertepatan dengan 20 Juni 1947 Masehi di Kolom (1).

Cara 1:

- Tanggal 1 Januari s.d. tanggal pencacahan = 1 Januari s.d. 23 Pebruari, satu hari setelah tanggal pencacahan s.d. 31 Desember = 24 Pebruari s.d. 31 Desember.
- Tanggal 20 Juni 1947 berada dalam selang 2 (24 Pebruari s.d. 31 Desember), maka cara menghitung umur adalah 2002 - 1947 - 1 = 54 tahun.
- Jadi umur Dewi pada tanggal 23 Pebruari 2002 = 54 tahun.

- Andi lahir pada bulan 2 Zulhijah 1362 H dan pencacahan pada tanggal 19 Pebruari 2002

Perhitungan:

Konversi kalender:

- Cari bulan Masehi di Kolom (1) yang sebaris dengan bulan Zulhijah 1362 H di Kolom (2).
- Tanggal 1 Zulhijah 1362 H bertepatan dengan tanggal 29 Nopember 1943
- Tanggal 2 Zulhijah 1362 H = 29 Nopember + 1 = 30 Nopember 1943.

Cara 1:

- Tanggal 1 Januari s.d. tanggal pencacahan = 1 Januari s.d. 19 Pebruari , satu hari setelah tanggal pencacahan s.d. 31 Desember = 20 Pebruari s.d. 31 Desember.
- Tanggal 30 Nopember berada dalam selang 2 (20 Pebruari s.d. 31 Desember), maka cara menghitung umur adalah $2002 - 1943 - 1 = 58$ tahun.
- Jadi umur Andi pada tanggal 19 Pebruari 2002 = 58 tahun.

3. Farhan lahir pada tanggal 5 Rajab 1378 H dan pencacahan dilakukan tanggal 25 Pebruari 2002.

Perhitungan:

Konversi kalender:

- Cari bulan Masehi di kolom (1) yang sebaris dengan bulan Rajab 1378 H di Kolom (2).
- Tanggal 1 Rajab 1378 H bertepatan dengan 11 Januari 1959.
- Tanggal 5 Rajab 1378 H = 11 Januari + 4 = 15 Januari 1959.

Cara 1:

- Tanggal 1 Januari s.d. tanggal pencacahan = 1 Januari s.d. 25 Pebruari, satu hari setelah tanggal pencacahan s.d. 31 Desember = 26 Pebruari s.d. 31 Desember.
- Tanggal 15 Januari berada dalam selang 1 (1 Januari s.d. 25 Pebruari), maka cara menghitung umur = $2002 - 1959 = 43$ tahun.
- Jadi umur Farhan pada tanggal 25 Pebruari 2002 = 43 tahun.

4. Fitri dilahirkan pada 5 Ramadhan 1996 M dan pencacahan dilakukan pada tanggal 27 Pebruari 2002. (*Tanggal dan bulan dalam kalender Islam, tapi tahunnya dalam kalender Masehi*)

Perhitungan:

Konversi kalender:

- Cari bulan Masehi tahun 1996 di Kolom (1) yang sebaris dengan bulan Ramadhan di Kolom (2).
- Tanggal 1 Ramadhan 1996 bertepatan dengan tanggal 22 Januari 1996.
- Tanggal 5 Ramadhan = 22 Januari + 4 = 26 Januari 1996

Cara 1:

- Tanggal 1 Januari s.d. tanggal pencacahan = 1 Januari s.d. 27 Pebruari, satu hari setelah tanggal pencacahan s.d. 31 Desember = 28 Pebruari s.d. 31 Desember.
- Tanggal 26 Januari berada dalam selang 1 (1 Januari s.d. 27 Pebruari), maka cara menghitung umur adalah $2002 - 1996 = 6$ tahun.
- Jadi umur Fitri pada tanggal 27 Pebruari 2002 = 6 tahun.

5. Firdaus lahir pada tanggal 26 Zulhijah 1385 H dan pencacahan dilakukan tanggal 23 Pebruari 2002.

Perhitungan:

Konversi kalender:

- Cari bulan Masehi di Kolom (1) yang sebaris dengan bulan Zulhijah 1385 H.
- Tanggal 23 Pebruari 1966 bertepatan dengan tanggal 1 Zulhijah 1385 H.
- Tanggal 26 Zulhijah = 23 Pebruari + 25 = 48 Pebruari.
- Karena bulan Pebruari hanya 28 hari, maka 48 Pebruari $1966 = 48 - 28 = 20$ Maret 1966. Jadi tanggal 26 Zulhijah 1385 H = 20 Maret 1966

Cara 1:

- Tanggal 1 Januari s.d. tanggal pencacahan = 1 Januari s.d. 23 Pebruari, satu hari setelah tanggal pencacahan s.d. 31 Desember = 24 Pebruari s.d. 31 Desember.
- Tanggal 20 Maret 1966 terletak dalam selang 2 (24 Pebruari s.d. 31 Desember), maka cara menghitung umur adalah $2002 - 1966 - 1 = 35$ tahun.
- Jadi Umur Firdaus pada tanggal 23 Pebruari 2002 = 35 tahun.

Jumlah bulan dalam satu tahun Lokal (Jawa/Sunda/Islam) sama dengan jumlah bulan dalam satu tahun Masehi. Nama-nama bulan dalam Kalender Jawa/Sunda/Islam disajikan dalam tabel berikut:

Nama Bulan dalam Kalender Jawa, Sunda, dan Islam

Bulan ke	Islam	Jawa	Sunda
(1)	(2)	(3)	(4)
1.	Muharram	Suro	Sura
2.	Syafar	Sapar	Sapar
3.	Rabiul Awal	Mulud	Mulud
4.	Rabiul Akhir	Bakdomulud	Silihmulud
5.	Jumadil Awal	Jumadilawal	Jumadilawal
6.	Jumadil Akhir	Jumadilakhir	Jumadilakhir
7.	Rajab	Rajab	Rajab
8.	Sya'ban	Ruwah	Rewah
9.	Ramadhan	Pasa	Puasa
10.	Syawal	Sawal	Sawal
11.	Zulkaidah	Selo	Hapit
12.	Zulhijah	Besar	Rayagung

48 Yang perlu diperhatikan sebelum menggunakan cara 2 yaitu:

- Jumlah hari pada bulan kalender Jawa/Sunda/Islam berkisar antara 29 dan 30 hari.
- Jumlah hari pada bulan yang sama dalam kalender Jawa/Sunda/Islam tidak selalu sama jika tahunnya berbeda.
- Urutan bulan dalam kalender Jawa/Sunda/Islam tidak bertepatan dengan urutan bulan kalender Masehi.
- Contoh: Bulan Suro/Sura/Muharram tidak bertepatan dengan bulan Januari.
- Satu bulan Jawa/Sunda/Islam bisa berada di dua bulan Masehi yang berurutan.

Seperti halnya cara 1, cara 2 juga hanya digunakan untuk menentukan tanggal, bulan, dan tahun lahir dalam kalender masehi.

**TABEL KONVERSI UMUR KALENDER MASEHI DAN ISLAM
TAHUN 1920 - 2002 M**

MASEHI		ISLAM		MASEHI		ISLAM		MASEHI		ISLAM	
(1)		(2)		(1)		(2)		(1)		(2)	
1920	Januari 22	J. Awal	1338	1923	Januari 19	J. Akhir	1342	1926	Januari 15	Rajab	1345
	Februari 21	J. Akhir			Februari 17	Rajab			Februari 14	Sya'ban	
	Maret 21	Rajab			Maret 19	Sya'ban			Maret 15	Ramadan	
	April 20	Sya'ban			April 17	Ramadan			April 14	Syawal	
	Mei 19	Ramadan			Mei 17	Syawal			Mei 13	Zulkaedah	
	Juni 18	Syawal			Juni 15	Zulhijah			Juni 12	Zulhijah	1348
	Juli 17	Zulkaedah			Juli 15	Muharram			Juli 12	Muharram	
	Agustus 16	Zulhijah			Agustus 14	Syafar			Agustus 11	Syafar	
	September 15	Muharram	1339		September 13	Syafar			September 9	R. Awal	
	Oktober 15	Syafar			Oktober 12	R. Awal			Oktober 9	R. Akhir	
	November 13	R. Awal			November 11	R. Akhir			November 7	J. Awal	
	Desember 13	R. Akhir			Desember 10	J. Awal			Desember 7	J. Akhir	
1921	Januari 11	J. Awal		1924	Januari 9	J. Akhir		1927	Januari 5	Rajab	
	Februari 10	J. Akhir			Februari 7	Rajab			Februari 4	Sya'ban	
	Maret 11	Rajab			Maret 8	Sya'ban			Maret 5	Ramadan	
	April 10	Sya'ban			April 6	Ramadan			April 4	Syawal	
	Mei 9	Ramadan			Mei 6	Syawal			Mei 3	Zulkaedah	
	Juni 8	Syawal			Juni 4	Zulkaedah			Juni 2	Zulhijah	
	Juli 7	Zulkaedah			Juli 4	Zulhijah			Juli 1	Muharram	1346
	Agustus 6	Zulhijah			Agustus 2	Muharram	1343		-	Syafar	
	September 4	Muharram	1340		September 1	Syafar			Agustus 29	R. Awal	
	Oktober 4	Syafar			-	R. Awal			September 28	R. Akhir	
	November 2	R. Awal			Oktober 31	R. Akhir			Oktober 27	J. Awal	
	Desember 2	R. Akhir			November 28	J. Awal			November 26	J. Akhir	
	-	J. Awal			Desember 28	J. Akhir			Desember 25	Rajab	
1922	Januari 31	J. Akhir		1925	Januari 26	Rajab		1928	Januari 24	Sya'ban	
	Februari 28	Rajab			Februari 25	Sya'ban			Februari 22	Ramadan	
	Maret 31	Sya'ban			Maret 26	Ramadhan			Maret 23	Syawal	
	April 28	Ramadhan			April 25	Syawal			April 21	Zulkaedah	
	Mei 28	Syawal			Mei 24	Zulkaedah			Mei 21	Zulhijah	
	Juni 26	Zulkaedah			Juni 23	Zulhijah			Juni 20	Muharram	1347
	Juli 26	Zulhijah			Juli 22	Muharram	1344		Juli 20	Syafar	
	Agustus 24	Muharram	1341		Agustus 21	Syafar			Agustus 18	R. Awal	
	September 23	Syafar			September 19	R. Awal			September 17	R. Akhir	
	Oktober 2	R. Awal			Oktober 19	R. Akhir			Oktober 16	J. Awal	
	November 21	R. Akhir			November 17	J. Awal			November 15	J. Akhir	
	Desember 20	J. Awal			Desember 17	J. Akhir			Desember 14	Rajab	
1929	Januari 13	Sya'ban		1931	Januari 20	Ramadan		1930	Januari 2	Sya'ban	
	Februari 11	Ramadan			Februari 19	Syawal			-	Ramadan	
	Maret 13	Syawal			Maret 20	Zulkaedah			Februari 2	-	
	April 11	Zulkaedah			April 19	Zulhijah			Maret 2	Syawal	
	Mei 11	Zulhijah			Mei 19	Muharram	1350		-	Zulkaedah	
	Juni 9	Muharram			Juni 18	Syafar			April 30	Zulhijah	
	Juli 9	Syafar			Juli 17	R. Awal			Mei 29	Muharram	1349
	Agustus 7	R. Awal			Agustus 16	R. Akhir			Juni 28	Syafar	
	September 6	R. Akhir			September 14	J. Awal			Juli 27	R. Awal	
	Oktober 5	J. Awal			Oktober 14	J. Akhir			Agustus 26	R. Akhir	
	November 4	J. Akhir			November 12	Rajab			September 24	J. Awal	
	Desember 3	Rajab			Desember 12	Sya'ban			Oktober 24	J. Akhir	
									November 22	Rajab	
									Desember 22	Sya'ban	

MASEHI		ISLAM		MASEHI		ISLAM	
(1)		(2)		(1)		(2)	
1932	Januari 10	Ramadan	1351	1935	Januari 7	Syawal	1354
	Februari 9	Syawal			Februari 5	Zulkaedah	
	Maret 9	Zulkaedah			Maret 7	Zulhijah	
	April 8	Zulhijah			April 5	Muharram	
	Mei 7	Muharram			Mei 5	Syafar	
	Juni 6	Syafar			Juni 3	R. Awal	
	Juli 5	R. Awal			Juli 3	R. Akhir	
	Agustus 4	R. Akhir			Agustus 1	J. Awal	
	September 2	J. Awal			September 31	J. Akhir	
	Oktober 2	J. Akhir			Oktober 29	Rajab	
	- 31	Rajab	1352		November 27	Sya 'ban	1355
	November 30	Sya 'ban			Desember 27	Ramadhan	
	Desember 29	Ramadhan				Syawal	
1933	Januari 28	Syawal		1936	Januari 25	Zulkaedah	
	Februari 26	Zulkaedah			Februari 24	Zulhijah	
	Maret 28	Zulhijah			Maret 24	Muharram	
	April 26	Muharram			April 23	Syafar	
	Mei 26	Syafar			Mei 22	R. Awal	
	Juni 24	R. Awal			Juni 21	R. Akhir	
	Juli 24	R. Akhir			Juli 20	J. Awal	
	Agustus 22	J. Awal	1353		Agustus 19	J. Akhir	1356
	September 21	J. Akhir			September 17	Rajab	
	Oktober 20	Rajab			Oktober 17	Sya 'ban	
	November 19	Sya 'ban			November 15	Ramadhan	
	Desember 18	Ramadhan			Desember 15	Syawal	
1934	Januari 17	Syawal		1937	Januari 13	Zulkaedah	
	Februari 15	Zulkaedah			Februari 12	Zulhijah	
	Maret 17	Zulhijah			Maret 14	Muharram	
	April 16	Muharram			April 13	Syafar	
	Mei 16	Syafar			Mei 12	R. Awal	
	Juni 14	R. Awal			Juni 11	R. Akhir	
	Juli 14	R. Akhir			Juli 10	J. Awal	
	Agustus 12	J. Awal			Agustus 9	J. Akhir	
	September 11	J. Akhir	1355		September 7	Rajab	1356
	Oktober 10	Rajab			Oktober 7	Sya 'ban	
	November 9	Sya 'ban			November 5	Ramadhan	
	Desember 8	Ramadhan			Desember 5	Syawal	

MASEHI		ISLAM		MASEHI		ISLAM	
(1)		(2)		(1)		(2)	
1938	Januari 3	Zulkaedah	1357	1941	Januari 29	Muharram	1360
	Februari 2	Zulhijah			Februari 28	Syafar	
	Maret 3	Muharram			Maret 29	R. Awal	
	April 2	Syafar			April 28	R. Akhir	
	Mei 1	R. Awal			Mei 27	J. Awal	
	- 31	R. Akhir			Juni 26	J. Akhir	
	Juni 29	J. Awal			Juli 25	Rajab	
	Juli 27	J. Akhir			Agustus 24	Sya 'ban	
	Agustus 29	Rajab			September 22	Ramadhan	
	September 26	Sya 'ban			Oktober 22	Syawal	
	Oktober 25	Ramadhan	1358		November 20	Zulkaedah	1361
	November 24	Syawal			Desember 20	Zulhijah	
	Desember 23	Zulkaedah		1942	Januari 19	Muharram	
1939	Januari 22	Zulhijah			Februari 18	Syafar	
	Februari 21	Muharram			Maret 19	R. Awal	
	Maret 23	Syafar			April 18	R. Akhir	
	April 21	R. Awal			Mei 17	J. Awal	
	Mei 21	R. Akhir			Juni 16	J. Akhir	
	Juni 19	J. Awal			Juli 15	Rajab	
	Juli 17	Rajab			Agustus 14	Sya 'ban	
	Agustus 16	Sya 'ban	1359		September 12	Ramadhan	1362
	September 15	Ramadhan			Oktober 12	Syawal	
	Oktober 14	Syawal			November 10	Zulkaedah	
	November 13	Zulkaedah			Desember 10	Zulhijah	
1940	Januari 12	Zulhijah		1943	Januari 8	Muharram	
	Februari 10	Muharram			Februari 7	Syafar	
	Maret 11	Syafar			Maret 8	R. Awal	
	April 9	R. Awal			April 7	R. Akhir	
	Mei 9	R. Akhir			Mei 6	J. Awal	
	Juni 7	J. Awal			Juni 5	J. Akhir	
	Juli 7	J. Akhir			Juli 4	Rajab	
	Agustus 5	Rajab			Agustus 3	Sya 'ban	
	September 4	Sya 'ban			September 1	Ramadhan	
	Oktober 3	Ramadhan	1363		Oktober 1	Syawal	1363
	November 2	Syawal			- 30	Zulkaedah	
	Desember 1	Zulkaedah			November 29	Zulhijah	
	- 31	Zulhijah			Desember 28	Muharram	

MASEHI		ISLAM	
(1)	(2)		
1944 Januari 27	Syafar	1364	1367
Februari 25	R. Awal		
Maret 26	R. Akhir		
April 24	J. Awal		
Mei 24	J. Akhir		
Juni 22	Rajab		
Juli 22	Sya'ban		
Agustus 20	Ramadhan		
September 19	Syawal		
Oktober 18	Zulkaedah		
November 17	Zulhijah		
Desember 17	Muharram		
1945 Januari 16	Syafar	1365	1366
Februari 14	R. Awal		
Maret 16	R. Akhir		
April 14	J. Awal		
Mei 14	J. Akhir		
Juni 12	Rajab		
Juli 12	Sya'ban		
Agustus 10	Ramadhan		
September 9	Syawal		
Oktober 8	Zulkaedah		
November 7	Zulhijah		
Desember 6	Muharram		
1946 Januari 5	Syafar	1366	1369
Februari 3	R. Awal		
Maret 5	R. Akhir		
April 3	J. Awal		
Mei 3	J. Akhir		
Juni 1	Rajab		
Juli 1	Sya'ban		
-	Ramadhan		
Agustus 29	Syawal		
September 27	Zulkaedah		
Oktober 27	Zulhijah		
November 25	Muharram		
Desember 25	Syafar		
1947 Januari 23	R. Awal	1367	1368
Februari 22	R. Akhir		
Maret 23	J. Awal		
April 22	J. Akhir		
Mei 21	Rajab		
Juni 20	Sya'ban		
Juli 19	Ramadhan		
Agustus 18	Syawal		
September 16	Zulkaedah		
Oktober 16	Zulhijah		
November 15	Muharram		
Desember 15	Syafar		
1948 Januari 13	R. Awal	1368	1369
Februari 12	R. Akhir		
Maret 12	J. Awal		
April 11	J. Akhir		
Mei 10	Rajab		
Juni 9	Sya'ban		
Juli 8	Ramadhan		
Agustus 7	Syawal		
September 5	Zulkaedah		
Oktober 5	Zulhijah		
November 3	Muharram		
Desember 3	Syafar		
1949 Januari 1	R. Awal	1369	1370
-	R. Akhir		
Februari 31	-		
Maret 1	J. Awal		
-	J. Akhir		
April 31	Rajab		
Mei 29	Sya'ban		
Juni 29	Ramadhan		
Juli 27	Syawal		
Agustus 25	Zulkaedah		
September 24	Zulhijah		
Oktober 24	Muharram		
November 23	Syafar		
Desember 22	R. Awal		

MASEHI		ISLAM	
(1)	(2)		
1950 Januari 21	R. Akhir	1370	1373
Februari 19	J. Awal		
Maret 21	J. Akhir		
April 19	Rajab		
Mei 19	Sya'ban		
Juni 17	Ramadhan		
Juli 17	Syawal		
Agustus 15	Zulkaedah		
September 14	Zulhijah		
Oktober 13	Muharram		
November 12	Syafar		
Desember 11	R. Awal		
1951 Januari 10	R. Akhir	1371	1374
Februari 8	J. Awal		
Maret 10	J. Akhir		
April 8	Rajab		
Mei 8	Sya'ban		
Juni 6	Ramadhan		
Juli 6	Syawal		
Agustus 4	Zulkaedah		
September 3	Zulhijah		
Oktober 2	Muharram		
November 1	Syafar		
-	R. Awal		
Desember 30	R. Akhir		
1952 Januari 28	J. Awal	1372	1375
Februari 27	J. Akhir		
Maret 27	Rajab		
April 26	Sya'ban		
Mei 25	Ramadhan		
Juni 24	Syawal		
Juli 23	Zulkaedah		
Agustus 22	Zulhijah		
September 21	Muharram		
Oktober 21	Syafar		
November 19	R. Awal		
Desember 19	R. Akhir		
1953 Januari 17	J. Awal	1373	1374
Februari 16	J. Akhir		
Maret 17	Rajab		
April 16	Sya'ban		
Mei 15	Ramadhan		
Juni 14	Syawal		
Juli 13	Zulkaedah		
Agustus 12	Zulhijah		
September 10	Muharram		
Oktober 10	Syafar		
November 8	R. Awal		
Desember 8	R. Akhir		
1954 Januari 6	J. Awal	1374	1375
Februari 5	J. Akhir		
Maret 6	Rajab		
April 5	Sya'ban		
Mei 4	Ramadhan		
Juni 3	Syawal		
Juli 2	Zulkaedah		
Agustus 1	Muharram		
-	Syafar		
September 29	R. Awal		
Oktober 28	R. Akhir		
November 27	Zulhijah		
Desember 26	J. Awal		
1955 Januari 25	J. Akhir	1375	1376
Februari 23	Rajab		
Maret 25	Sya'ban		
April 23	Ramadhan		
Mei 23	Syawal		
Juni 21	Zulkaedah		
Juli 21	Zulhijah		
Agustus 20	Muharram		
September 19	Syafar		
Oktober 18	R. Awal		
November 17	R. Akhir		
Desember 16	J. Awal		

MASEHI		ISLAM		MASEHI		ISLAM	
(1)		(2)		(1)		(2)	
1956 Januari	15	J. Akhir	1376	1959 Januari	11	Rajab	1379
Februari	13	Rajab		Februari	10	Sya'ban	
Maret	14	Sya'ban		Maret	11	Ramadhan	
April	12	Ramadhan		April	10	Syawal	
Mei	12	Syawal		Mei	9	Zulkaedah	
Juni	10	Zulkaedah		Juni	8	Zulhijah	
Juli	10	Zulhijah		Juli	7	Muharram	
Agustus	8	Muharram		Agustus	6	Syafar	
September	7	Syafar		September	4	R. Awal	
Oktober	6	R. Awal		Oktober	4	R. Akhir	
November	5	R. Akhir	1377	November	8	J. Awal	1380
Desember	4	J. Awal		Desember	2	J. Akhir	
					31	Rajab	
1957 Januari	3	J. Akhir		1960 Januari	30	Sya'ban	
Februari	1	Rajab		Februari	28	Ramadhan	
Maret	3	Sya'ban		Maret	29	Syawal	
April	1	Ramadhan		April	27	Zulkaedah	
Mei	1	Syawal		Mei	27	Zulhijah	
-	30	Zulkaedah		Juni	26	Muharram	
Juni	29	Zulhijah		Juli	26	Syafar	
Juli	28	Muharram	1378	Agustus	24	R. Awal	1381
Agustus	28	Syafar		September	23	R. Akhir	
September	26	R. Awal		Oktober	22	J. Awal	
Oktober	26	R. Akhir		November	21	J. Akhir	
November	24	J. Awal		Desember	20	Rajab	
Desember	24	J. Akhir					
1958 Januari	22	Rajab		1961 Januari	19	Sya'ban	
Februari	21	Sya'ban		Februari	17	Ramadhan	
Maret	22	Ramadhan		Maret	19	Syawal	
April	21	Syawal		April	17	Zulkaedah	
Mei	20	Zulkaedah		Mei	17	Zulhijah	
Juni	19	Zulhijah		Juni	15	Muharram	
Juli	18	Muharram		Juli	15	Syafar	
Agustus	17	Syafar		Agustus	13	R. Awal	
September	15	R. Awal		September	12	R. Akhir	
Oktober	15	R. Akhir		Oktober	11	J. Awal	
November	13	J. Awal		November	10	J. Akhir	
Desember	13	J. Akhir		Desember	9	Rajab	

MASEHI		ISLAM		MASEHI		ISLAM	
(1)		(2)		(1)		(2)	
1962 Januari	18	Sya'ban	1382	1965 Januari	4	Ramadhan	1385
Februari	6	Ramadhan		Februari	3	Syawal	
Maret	8	Syawal		Maret	4	Zulkaedah	
April	6	Zulkaedah		April	3	Zulhijah	
Mei	9	Zulhijah		Mei	2	Muharram	
Juni	4	Muharram		Juni	1	Syafar	
Juli	4	Syafar		-	30	R. Awal	
Agustus	2	R. Awal		Juli	30	R. Akhir	
-	31	R. Akhir		Agustus	28	J. Awal	
September	30	J. Awal		September	27	J. Akhir	
Oktober	30	J. Akhir	1383	Oktober	26	Rajab	1386
November	28	Rajab		November	25	Sya'ban	
Desember	28	Sya'ban		Desember	24	Ramadhan	
1963 Januari	26	Ramadhan		1966 Januari	23	Syawal	
Februari	25	Syawal		Februari	21	Zulkaedah	
Maret	26	Zulkaedah		Maret	23	Zulhijah	
April	25	Zulhijah		April	22	Muharram	
Mei	25	Muharram		Mei	22	Syafar	
Juni	24	Syafar		Juni	20	R. Awal	
Juli	23	R. Awal		Juli	20	R. Akhir	
Agustus	22	R. Akhir		Agustus	18	J. Awal	
September	20	J. Awal		September	17	J. Akhir	
Oktober	20	J. Akhir	1384	Oktober	16	Rajab	1387
November	18	Rajab		November	15	Sya'ban	
Desember	18	Sya'ban		Desember	14	Ramadhan	
1964 Januari	16	Ramadhan		1967 Januari	13	Syawal	
Februari	15	Syawal		Februari	11	Zulkaedah	
Maret	15	Zulkaedah		Maret	13	Zulhijah	
April	14	Zulhijah		April	11	Muharram	
Mei	13	Muharram		Mei	11	Syafar	
Juni	12	Syafar		Juni	9	R. Awal	
Juli	11	R. Awal		Juli	9	R. Akhir	
Agustus	10	R. Akhir		Agustus	7	J. Awal	
September	8	J. Awal		September	6	J. Akhir	
Oktober	8	J. Akhir		Oktober	5	Rajab	
November	6	Rajab		November	4	Sya'ban	
Desember	6	Sya'ban		Desember	3	Ramadhan	

MASEHI		ISLAM		MASEHI		ISLAM	
(1)		(2)		(1)		(2)	
1968 Januari	2	Syawal	1388	1971 Januari	28	Zulhijjah	1391
- Februari	31	Zulkaedah		Februari	27	Muharram	
Maret	-	-		Maret	29	Syafar	
- April	1	Zulhijjah		April	27	R. Awal	
Mei	31	Muharram		Mei	27	R. Akhir	
Jun	30	Syafar		Jun	25	J. Awal	
Mei	29	R. Awal		Juli	25	J. Akhir	
Jun	28	R. Akhir		Agustus	23	Rajab	
Juli	27	J. Awal		September	22	Sya'ban	
Agustus	26	J. Akhir		Oktober	21	Ramadhan	
September	24	Rajab		November	20	Syawal	
Oktober	24	Sya'ban		Desember	19	Zulkaedah	
November	22	Ramadhan	1389				1392
Desember	22	Syawal					
1969 Januari	20	Zulkaedah		1972 Januari	18	Zulhijjah	
Februari	19	Zulhijjah		Februari	16	Muharram	
Maret	20	Muharram		Maret	17	Syafar	
April	19	Syafar		April	15	R. Awal	
Mei	18	R. Awal		Mei	15	R. Akhir	
Jun	17	R. Akhir		Jun	13	J. Awal	
Juli	16	J. Awal		Juli	13	J. Akhir	
Agustus	15	J. Akhir		Agustus	11	Rajab	
September	13	Rajab		September	10	Sya'ban	
Oktober	13	Sya'ban		Oktober	9	Ramadhan	
November	11	Ramadhan	1390	November	8	Syawal	1393
Desember	11	Syawal		Desember	7	Zulkaedah	
1970 Januari	9	Zulkaedah		1973 Januari	6	Zulhijjah	
Februari	8	Zulhijjah		Februari	4	Muharram	
Maret	9	Muharram		Maret	6	Syafar	
April	8	Syafar		April	4	R. Awal	
Mei	7	R. Awal		Mei	4	R. Akhir	
Jun	6	R. Akhir		Jun	2	J. Awal	
Juli	5	J. Awal		Juli	2	J. Akhir	
Agustus	4	J. Akhir		-	31	Rajab	
September	2	Rajab		Agustus	30	Sya'ban	
Oktober	2	Sya'ban		September	28	Ramadhan	
-	31	Ramadhan	1397	Oktober	28	Syawal	
November	30	Syawal		November	27	Zulkaedah	
Desember	29	Zulkaedah		Desember	26	Zulhijjah	

MASEHI		ISLAM		MASEHI		ISLAM	
(1)		(2)		(1)		(2)	
1974 Januari	25	Muharram	1394	1977 Januari	22	Syafar	1398
Februari	24	Syafar		Februari	20	R. Awal	
Maret	25	R. Awal		Maret	22	R. Akhir	
April	24	R. Akhir		April	20	J. Awal	
Mei	23	J. Awal		Mei	20	J. Akhir	
Jun	22	J. Akhir		Jun	18	Rajab	
Juli	21	Rajab		Juli	18	Sya'ban	
Agustus	20	Sya'ban		Agustus	16	Ramadhan	
September	18	Ramadhan		September	15	Syawal	
Oktober	18	Syawal		Oktober	14	Zulkaedah	
November	16	Zulkaedah		November	13	Zulhijjah	
Desember	16	Zulhijjah		Desember	12	Muharram	
1975 Januari	14	Muharram	1395	1978 Januari	11	Syafar	1399
Februari	13	Syafar		Februari	9	R. Awal	
Maret	14	R. Awal		Maret	11	R. Akhir	
April	13	R. Akhir		April	9	J. Awal	
Mei	12	J. Awal		Mei	9	J. Akhir	
Jun	11	J. Akhir		Jun	7	Rajab	
Juli	10	Rajab		Juli	7	Sya'ban	
Agustus	9	Sya'ban		Agustus	5	Ramadhan	
September	7	Ramadhan		September	4	Syawal	
Oktober	7	Syawal		Oktober	3	Zulkaedah	
November	5	Zulkaedah		November	2	Zulhijjah	
Desember	5	Zulhijjah		Desember	2	Muharram	
1976 Januari	3	Muharram	1396	1979 Januari	1	Syafar	1400
Februari	2	Syafar		-	30	R. Awal	
Maret	2	R. Awal		Februari	-	-	
April	1	R. Akhir		Maret	1	R. Akhir	
-	30	J. Awal		-	30	J. Awal	
Mei	30	J. Akhir		April	29	J. Akhir	
Jun	28	Rajab		Mei	28	Rajab	
Juli	28	Sya'ban		Jun	27	Sya'ban	
Agustus	26	Ramadhan		Juli	26	Ramadhan	
September	25	Syawal		Agustus	25	Syawal	
Oktober	24	Zulkaedah		September	23	Zulkaedah	
November	23	Zulhijjah		Oktober	23	Zulhijjah	
Desember	23	Muharram		November	21	Muharram	
				Desember	21	Syafar	

MASEHI		ISLAM		MASEHI		ISLAM	
(1)		(2)		(1)		(2)	
1986	Januari 12 Februari 11 Maret 12 April 11 Mei 10 Juni 9 Juli 8 Agustus 7 September 6 Oktober 6 November 4 Desember 4	J. Awal J. Akhir Rajab Sya'ban Ramadhan Syawal Zulkaedah Zulhijah Muharram Syafar R. Awal R. Akhir	1407	1989	Januari 9 Februari 7 Maret 9 April 7 Mei 7 Juni 5 Juli 5 Agustus 4 September 3 Oktober 2 November 1 Desember 30 Desember 29	J. Akhir Rajab Sya'ban Ramadhan Syawal Zulkaedah Zulhijah Muharram Syafar R. Awal R. Akhir J. Awal J. Akhir	1410
1987	Januari 2 Februari 1 Maret 2 April 1 Mei 30 Juni 30 Juli 28 Agustus 28 September 26 Oktober 25 November 24 Desember 23 Desember 22	J. Awal J. Akhir Rajab Sya'ban Ramadhan Syawal Zulkaedah Zulhijah Muharram Syafar R. Awal R. Akhir J. Awal	1408	1990	Januari 28 Februari 27 Maret 28 April 27 Mei 26 Juni 25 Juli 24 Agustus 23 September 21 Oktober 21 November 19 Desember 19	Rajab Sya'ban Ramadhan Syawal Zulkaedah Zulhijah Muharram Syafar R. Awal R. Akhir J. Awal J. Akhir	1411
1988	Januari 21 Februari 19 Maret 20 April 18 Mei 18 Juni 16 Juli 16 Agustus 14 September 13 Oktober 12 November 11 Desember 10	J. Akhir Rajab Sya'ban Ramadhan Syawal Zulkaedah Zulhijah Muharram Syafar R. Awal R. Akhir J. Awal	1409	1991	Januari 17 Februari 16 Maret 17 April 16 Mei 15 Juni 14 Juli 13 Agustus 12 September 10 Oktober 10 November 8 Desember 8	Rajab Sya'ban Ramadhan Syawal Zulkaedah Zulhijah Muharram Syafar R. Awal R. Akhir J. Awal J. Akhir	1412

MASEHI		ISLAM		MASEHI		ISLAM	
(1)		(2)		(1)		(2)	
1980	Januari 19 Februari 18 Maret 18 April 17 Mei 16 Juni 15 Juli 14 Agustus 13 September 11 Oktober 11 November 9 Desember 9	R. Awal R. Akhir J. Awal J. Akhir Rajab Sya'ban Ramadhan Syawal Zulkaedah Zulhijah Muharram Syafar	1401	1983	Januari 16 Februari 14 Maret 16 April 14 Mei 14 Juni 12 Juli 12 Agustus 10 September 9 Oktober 8 November 7 Desember 6	R. Akhir J. Awal J. Akhir Rajab Sya'ban Ramadhan Syawal Zulkaedah Zulhijah Muharram Syafar R. Awal	1404
1981	Januari 7 Februari 6 Maret 7 April 6 Mei 5 Juni 4 Juli 3 Agustus 31 September 30 Oktober 30 November 29 Desember 28	R. Awal R. Akhir J. Awal J. Akhir Rajab Sya'ban Ramadhan Syawal Zulkaedah Zulhijah Muharram Syafar R. Awal	1402	1984	Januari 5 Februari 3 Maret 4 April 2 Mei 2 Juni 31 Juli 30 Agustus 28 September 27 Oktober 27 November 25 Desember 24	R. Akhir J. Awal J. Akhir Rajab Sya'ban Ramadhan Syawal Zulkaedah Zulhijah Muharram Syafar R. Awal R. Akhir	1405
1982	Januari 27 Februari 25 Maret 27 April 25 Mei 25 Juni 23 Juli 23 Agustus 21 September 20 Oktober 19 November 18 Desember 17	R. Akhir J. Awal J. Akhir Rajab Sya'ban Ramadhan Syawal Zulkaedah Zulhijah Muharram Syafar R. Awal	1403	1985	Januari 22 Februari 21 Maret 22 April 21 Mei 20 Juni 19 Juli 19 Agustus 18 September 16 Oktober 16 November 14 Desember 14	J. Awal J. Akhir Rajab Sya'ban Ramadhan Syawal Zulkaedah Zulhijah Muharram Syafar R. Awal R. Akhir	1406

MASEHI		ISLAM		MASEHI		ISLAM		MASEHI		ISLAM	
(1)		(2)		(1)		(2)		(1)		(2)	
1998 Januari	30	1998 Januari	30	1998 Januari	30	Syawal	1419	2001 Januari	26	Zulkaedah	1422
Februari	28	Februari	28	Februari	28	Zulkaedah		Februari	24	Zulhijah	
Maret	30	Maret	30	Maret	30	Syawal		Maret	26	Muharram	
April	28	April	28	April	28	Muharram		April	25	Syafar	
Mei	28	Mei	28	Mei	28	Syafar		Mei	24	R. Awal	
Juni	26	Juni	26	Juni	26	R. Awal		Juni	23	R. Akhir	
Juli	26	Juli	26	Juli	26	R. Akhir		Juli	22	J. Awal	
Agustus	24	Agustus	24	Agustus	24	J. Awal		Agustus	22	J. Akhir	
September	23	September	23	September	23	J. Akhir		September	19	Rajab	
Oktober	22	Oktober	22	Oktober	22	Rajab		Oktober	18	Sya'ban	
November	21	November	21	November	21	Sya'ban		November	17	Ramadhan	
Desember	20	Desember	20	Desember	20	Ramadhan		Desember	16	Syawal	
1999 Januari	19	1999 Januari	19	2002 Januari	15	Syawal		2002 Januari	15	Zulkaedah	
Februari	17	Februari	17	Februari	13	Zulkaedah		Februari	13	Zulhijah	
Maret	19	Maret	19	Maret	15	Zulhijah		Maret	15	Muharram	
April	17	April	17	April	14	Muharram		April	14	Syafar	
Mei	17	Mei	17	Mei	13	Syafar		Mei	13	R. Awal	
Juni	15	Juni	15	Juni	12	R. Awal		Juni	12	R. Akhir	
Juli	15	Juli	15	Juli	12	R. Akhir		Juli	12	J. Awal	
Agustus	13	Agustus	13	Agustus	10	J. Awal		Agustus	10	J. Akhir	
September	12	September	12	September	10	J. Akhir		September	10	Rajab	
Oktober	11	Oktober	11	Oktober	9	Rajab		Oktober	9	Sya'ban	
November	10	November	10	November	8	Sya'ban		November	8	Ramadhan	
Desember	9	Desember	9	Desember	7	Ramadhan		Desember	7	Syawal	
2000 Januari	8	2000 Januari	8								
Februari	6	Februari	6								
Maret	7	Maret	7								
April	6	April	6								
Mei	6	Mei	6								
Juni	4	Juni	4								
Juli	4	Juli	4								
Agustus	2	Agustus	2								
September	1	September	1								
Oktober	30	Oktober	30								
November	28	November	28								
Desember	28	Desember	28								

MASEHI		ISLAM		MASEHI		ISLAM	
(1)		(2)		(1)		(2)	
1992 Januari	6	1992 Januari	6	1995 Januari	3	Sya'ban	1416
Februari	5	Februari	1	Februari	1	Ramadhan	
Maret	5	Maret	3	Maret	3	Syawal	
April	4	April	1	April	1	Zulkaedah	
Mei	3	Mei	1	Mei	1	Zulhijah	
Juni	2	Juni	31	-	31	Muharram	
Juli	2	Juli	30	Juli	30	Syafar	
Agustus	1	Agustus	29	Agustus	29	R. Awal	
-	30	-	28	September	26	R. Akhir	
September	29	September	26	September	26	J. Awal	
Oktober	28	Oktober	26	Oktober	26	J. Akhir	
November	27	November	24	November	24	Rajab	
Desember	26	Desember	24	Desember	24	Sya'ban	
1993 Januari	25	1993 Januari	22	1996 Januari	22	Ramadhan	
Februari	23	Februari	21	Februari	21	Syawal	
Maret	25	Maret	21	Maret	21	Zulkaedah	
April	23	April	20	April	20	Zulhijah	
Mei	23	Mei	19	Mei	19	Muharram	
Juni	21	Juni	18	Juni	18	Syafar	
Juli	21	Juli	17	Juli	17	R. Awal	
Agustus	19	Agustus	16	Agustus	16	R. Akhir	
September	18	September	14	September	14	J. Awal	
Oktober	17	Oktober	14	Oktober	14	J. Akhir	
November	16	November	12	November	12	Rajab	
Desember	15	Desember	12	Desember	12	Sya'ban	
1994 Januari	14	1994 Januari	10	1997 Januari	10	Ramadhan	
Februari	12	Februari	9	Februari	9	Syawal	
Maret	14	Maret	10	Maret	10	Zulkaedah	
April	12	April	9	April	9	Zulhijah	
Mei	12	Mei	9	Mei	9	Muharram	
Juni	10	Juni	8	Juni	8	Syafar	
Juli	10	Juli	7	Juli	7	R. Awal	
Agustus	8	Agustus	6	Agustus	6	R. Akhir	
September	7	September	4	September	4	J. Awal	
Oktober	6	Oktober	4	Oktober	4	J. Akhir	
November	5	November	2	November	2	Rajab	
Desember	4	Desember	31	Desember	31	Sya'ban	



SURVEI SOSIAL EKONOMI NASIONAL 2002

PENDAFTARAN BANGUNAN DAN RUMAH TANGGA

asia

I. PENGENALAN TEMPAT													
Propinsi			<input type="text"/>										
Kabupaten/kota *)			<input type="text"/>										
Kecamatan			<input type="text"/>										
Desa/kelurahan *)			<input type="text"/>										
Klasifikasi desa/kelurahan	1. Perkotaan 2. Perdesaan		<input type="text"/>										
Nomor blok sensus													
Nomor kode sampel			<input type="text"/>										
II. RINGKASAN													
Banyaknya rumah tangga (Kolom 5 Baris terakhir, Blok IV halaman terakhir)	<input type="text"/>	4. Banyaknya rumah tangga menurut golongan pengeluaran rumah tangga sebulan (Kolom 8 s.d. 10 Baris C, Blok IV halaman terakhir)											
Banyaknya anggota rumah tangga (Kolom 7 Baris C, Blok IV halaman terakhir)	<input type="text"/>	<table border="1"> <thead> <tr> <th>Golongan pengeluaran</th> <th>Banyaknya rumah tangga</th> </tr> </thead> <tbody> <tr> <td>a.</td> <td></td> </tr> <tr> <td>b.</td> <td></td> </tr> <tr> <td>c.</td> <td></td> </tr> <tr> <td>d. J u m l a h</td> <td></td> </tr> </tbody> </table>		Golongan pengeluaran	Banyaknya rumah tangga	a.		b.		c.		d. J u m l a h	
Golongan pengeluaran	Banyaknya rumah tangga												
a.													
b.													
c.													
d. J u m l a h													
Banyaknya rumah tangga yang art-nya melakukan perjalanan "wisata" (Kolom 11 Baris C, Blok IV halaman terakhir)	<input type="text"/>												
III. KETERANGAN PENCACAHAN													
Nama dan NIP pencacah:	<input type="text"/>	5	Nama dan NIP pengawas/ pemeriksa:										
Jabatan pencacah: 1. Staf BPS Propinsi 3. Mantis 2. Staf BPS Kab/Kota 4. Mitra	<input type="text"/>	6	Jabatan pengawas/pemeriksa: 1. Staf BPS Propinsi 3. Mantis 2. Staf BPS Kab/Kota 4. Mitra										
Tanggal pencacahan:		7	Tanggal pengawasan/ pemeriksaan:										
Tanda tangan pencacah:		8	Tanda tangan pengawas/pemeriksa:										

Coret yang tidak perlu

[illegible]

Perjalanan "wisata":

Sejak tanggal 1 Oktober 2001 s.d. 31 Desember 2001, melakukan perjalanan ke obyek wisata komersial atau menginap di akomodasi komersial, atau jarak perjalanan ≥ 100 km (p.p.)

V. KETERANGAN PEMILIHAN SAMPEL RUMAH TANGGA KOR/KOR-MODUL KG

Petugas pemilih sampel:

1. Nama dan NIP pemilih sampel	<input type="checkbox"/> <input type="checkbox"/> <input type="checkbox"/>
2. Jabatan pemilih sampel	<div style="display: flex; justify-content: space-between;"> <div> 1. Staf BPS Propinsi 2. Staf BPS Kab/Kota </div> <div> 3. Mantis 4. Mitra </div> </div> <div style="text-align: right;"> <input type="checkbox"/> </div>
3. Tanggal pemilihan sampel	

Keterangan pemilihan sampel: N =

n =

I =

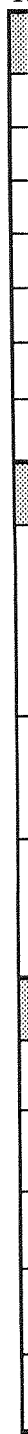
(Tabel Angka Random untuk R₁, Halaman:, Baris:, Kolom:)

1 (random start) = 2 = 3 = 4 = 5 = 6 = 7 = 8 =	R ₉ = R ₁₀ = R ₁₁ = R ₁₂ = R ₁₃ = R ₁₄ = R ₁₅ = R ₁₆ =
---------------------------------------------------------------------------------------------------------------------------------------------	---------------------------------------------------------------------------------------------------------------------------------------------------------------------------------------------------------------------------------------------

VI. C A T A T A N

S

R





REPUBLIK INDONESIA
BADAN PUSAT STATISTIK

SURVEI SOSIAL EKONOMI NASIONAL 2002

DAFTAR SAMPEL RUMAH TANGGA KOR/KOR-MODUL KONSUMSI

Asia

I. PENGENALAN TEMPAT													
Propinsi			<div style="display: flex; flex-direction: column; align-items: center;"> <div><input type="text"/></div> <div><input type="text"/></div> <div><input type="text"/></div> <div><input type="text"/></div> <div><input type="text"/></div> </div>										
Kabupaten/kota *)													
Kecamatan													
Desa/kelurahan *)													
Klasifikasi desa/kelurahan		1. Perkotaan 2. Perdesaan											
Nomor blok sensus													
Nomor kode sampel			<div style="display: flex; flex-direction: column; align-items: center;"> <div><input type="text"/></div> <div><input type="text"/></div> <div><input type="text"/></div> <div><input type="text"/></div> </div>										
II. KETERANGAN RUMAH TANGGA (DISALIN DARI BLOK II DAFTAR VSEN2002.L)													
Banyaknya rumah tangga (Rincian 1)	<div style="display: flex; flex-direction: column; align-items: center;"> <div><input type="text"/></div> <div><input type="text"/></div> <div><input type="text"/></div> </div>	4. Banyaknya rumah tangga menurut golongan pengeluaran rumah tangga sebulan (Rincian 4)											
Banyaknya anggota rumah tangga (Rincian 2)	<div style="display: flex; flex-direction: column; align-items: center;"> <div><input type="text"/></div> <div><input type="text"/></div> <div><input type="text"/></div> <div><input type="text"/></div> </div>	<table border="1"> <thead> <tr> <th>Golongan pengeluaran</th> <th>Banyaknya rumah tangga</th> </tr> </thead> <tbody> <tr> <td>a.</td> <td></td> </tr> <tr> <td>b.</td> <td></td> </tr> <tr> <td>c.</td> <td></td> </tr> <tr> <td>d. J u m l a h</td> <td></td> </tr> </tbody> </table>		Golongan pengeluaran	Banyaknya rumah tangga	a.		b.		c.		d. J u m l a h	
Golongan pengeluaran	Banyaknya rumah tangga												
a.													
b.													
c.													
d. J u m l a h													
Banyaknya rumah tangga yg art-nya melakukan perjalanan "wisata" (Rincian 3)	<div style="display: flex; flex-direction: column; align-items: center;"> <div><input type="text"/></div> <div><input type="text"/></div> </div>												
III. PETUGAS PEMILIH SAMPEL													
Nama dan NIP pemilih sampel			<div style="display: flex; flex-direction: column; align-items: center;"> <div><input type="text"/></div> <div><input type="text"/></div> <div><input type="text"/></div> <div><input type="text"/></div> <div><input type="text"/></div> </div>										
Jabatan pemilih sampel		1. Staf BPS Propinsi 3. Mantis 2. Staf BPS Kab/Kota 4. Mitra	<div style="display: flex; flex-direction: column; align-items: center;"> <div><input type="text"/></div> </div>										
Tanggal pemilihan sampel		Tanggal: <input type="text"/> <input type="text"/> Bulan: <input type="text"/> <input type="text"/>											
Tanda tangan pemilih sampel													
Nama pencacah													

Coret yang tidak perlu

IV. KETERANGAN RUMAH TANGGA TERPILIH

(Disalin dari Daftar VSEN2002.L, Blok IV yang diberi tanda lingkaran)

No. urut rumah tangga sampel	No. seg- men	No. bangun- an fisik	No. bangun- an sensus	No. rumah tangga terpilih	Nama kepala rumah tangga	Banyak- nya anggota rumah tangga	Satuan lingkungan setempat (Nama jalan/gang, RT/RW/dusun)
(1)	(2)	(3)	(4)	(5)	(6)	(7)	(8)
1							
2							
3							
4							
5							
6							
7							
8							
9							
10							
11							
12							
13							
14							
15							
16							

V. CATATAN



SURVEI SOSIAL EKONOMI NASIONAL 2002

KETERANGAN POKOK RUMAH TANGGA DAN ANGGOTA RUMAH TANGGA

Rahasia

I. PENGENALAN TEMPAT			
1	Propinsi		<div style="display: flex; flex-direction: column; align-items: flex-end;"> <div><input type="text"/></div> <div><input type="text"/></div> <div><input type="text"/></div> <div><input type="text"/></div> <div><input type="text"/></div> </div>
2	Kabupaten/kota*)		
3	Kecamatan		
4	Desa/kelurahan*)		
5	Klasifikasi desa/kelurahan	1. Perkotaan 2. Perdesaan	
6	Nomor blok sensus		
7	Nomor kode sampel		<div style="display: flex; flex-direction: column; align-items: flex-end;"> <div><input type="text"/></div> <div><input type="text"/></div> </div>
8	Nomor urut sampel rumah tangga		<div style="display: flex; flex-direction: column; align-items: flex-end;"> <div><input type="text"/></div> <div><input type="text"/></div> </div>

II. KETERANGAN RUMAH TANGGA			
1	Nama kepala rumah tangga (krt):	4	Banyaknya anak usia 0-4 tahun: <input type="text"/>
2	Suku bangsa krt: <input type="text"/>	5	Banyaknya art yang meninggal dalam setahun yang lalu: <input type="text"/>
3	Banyaknya anggota rumah tangga (art): <input type="text"/>	6	Banyaknya art yang lahir dalam setahun yang lalu: <input type="text"/>

III. KETERANGAN PENCACAHAN			
1	Nama dan NIP pencacah: <input type="text"/>	5	Nama dan NIP pengawas/pemeriksa: <input type="text"/>
2	Jabatan pencacah: 1. Staf BPS Propinsi 3. Mantis 2. Staf BPS Kab/Kota 4. Mitra	6	Jabatan pengawas/pemeriksa: 1. Staf BPS Propinsi 3. Mantis 2. Staf BPS Kab/Kota 4. Mitra
3	Tanggal pencacahan: Tanggal Bulan <input type="text"/> <input type="text"/> <input type="text"/> <input type="text"/>	7	Tanggal pengawasan/pemeriksaan: Tanggal Bulan <input type="text"/> <input type="text"/> <input type="text"/> <input type="text"/>
4	Tanda tangan pencacah:	8	Tanda tangan pengawas/pemeriksa:

*) Coret yang tidak perlu

IV.A. KETERANGAN ANGGOTA RUMAH TANGGA

No. urut	Nama anggota rumah tangga (Tulis siapa saja yang biasanya tinggal dan makan di rt ini baik dewasa, anak-anak maupun bayi)	Hubungan dengan krt (kode)	Jenis kelamin 1. Lk 2. Pr	Umur (tahun)	Status perkawinan (kode)	Apakah melakukan perjalanan "wisata"? (1 Okt - 31 Des 2001) 1. Ya 2. Tidak	Jika Kol. 7=1, frekuensi (kali)	Art 3-6 th
								Apakah pernah/sedang mengikuti pendidikan pra sekolah? (kode)
(1)	(2)	(3)	(4)	(5)	(6)	(7)	(8)	(9)
1		1						
2								
3								
4								
5								
6								
7								
8								
9								
10								

IV.B. ANGGOTA RUMAH TANGGA YANG MENINGGAL (TERMASUK LAHIR MATI) DALAM SETAHUN YANG LALU

No. urut	N a m a	Hubungan dengan krt (kode)	Jenis kelamin 1. Laki-laki 2. Perempuan	Umur saat meninggal	
				Jika ≥ 2 tahun umur dalam tahun	Jika < 2 tahun, umur dalam bulan
(1)	(2)	(3)	(4)	(5)	(6)
1					
2					

IV.C. ANGGOTA RUMAH TANGGA YANG LAHIR DALAM SETAHUN YANG LALU (TERMASUK YANG MENINGGAL)

No. urut	N a m a	Hubungan dengan krt (kode)	Jenis kelamin 1. Laki-laki 2. Perempuan	Tanggal/bulan/tahun kelahiran	No. urut ibu**)	Umur ibu waktu melahirkan (tahun)
(1)	(2)	(3)	(4)	(5)	(6)	(7)

Kode Kol. 3, Blok IV.A s.d. IV.C:

Hubungan dengan krt

- | | | |
|----------------|---------------------|----------------|
| 1. Kepala rt | 4. Menantu | 7. Famili lain |
| 2. Istri/suami | 5. Cucu | 8. Pembantu rt |
| 3. Anak | 6. Orang tua/mertua | 9. Lainnya |

Kode Kol. 6, Blok IV.A:

Status perkawinan

1. Belum kawin
2. Kawin
3. Cerai hidup
4. Cerai mati

Kode Kol. 9, Blok IV.A:

Pendidikan pra sekolah

1. Ya, TK/RA/BA
2. Ya, Kelompok Bermain
3. Ya, Tempat Penitipan Anak
4. Tidak

*) Perjalanan "wisata":

Melakukan perjalanan ke obyek wisata komersial, atau menginap di akomodasi komersial, atau jarak perjalanan ≥ 100 km (p.p.).

**) Isikan 00 bila ibu tidak tinggal di rt ini.

V. KETERANGAN PERORANGAN TENTANG KESEHATAN, PENDIDIKAN, KETENAGAKERJAAN, SERTA FERTILITAS DAN KB

Nama: No. urut:

Apakah art ybs hadir pada saat wawancara? ☐

1. Ya 2. Tidak

V.A. KETERANGAN KESEHATAN (UNTUK SEMUA UMUR)

Apakah dalam 1 bulan terakhir mempunyai keluhan kesehatan seperti di bawah ini? (Bacakan dari a s.d. p)
[Isikan kode 1 bila ada, kode 2 bila tidak ada]

- | | |
|----------------------------------------------------------|---------------------------------------------------|
| a. Panas <input type="checkbox"/> | i. Sakit kuning/liver <input type="checkbox"/> |
| b. Batuk <input type="checkbox"/> | j. Sakit kepala berulang <input type="checkbox"/> |
| c. Pilek <input type="checkbox"/> | k. Kejang-kejang/ayan <input type="checkbox"/> |
| d. Asma <input type="checkbox"/> | l. Lumpuh <input type="checkbox"/> |
| e. Napas sesak/cepat <input type="checkbox"/> | m. Pikun <input type="checkbox"/> |
| f. Diare/buang ² air <input type="checkbox"/> | n. Kecelakaan <input type="checkbox"/> |
| g. Campak <input type="checkbox"/> | o. Sakit gigi <input type="checkbox"/> |
| h. Telinga berair/ congek <input type="checkbox"/> | p. Lainnya <input type="checkbox"/> |

[Jika semua berkode 2 ➡ R.8]

2. Kalau ada keluhan, apakah menyebabkan terganggunya pekerjaan, sekolah, atau kegiatan sehari-hari? ☐

1. Ya 2. Tidak ➡ [R.5.a]

3. Lamanya terganggu: hari

4. Apakah sekarang masih terganggu? ☐

1. Ya 2. Tidak

5. a. Apakah pernah mengobati sendiri dlm 1 bulan terakhir? ☐

1. Ya 2. Tidak ➡ [R.6]

b. Jenis obat/cara pengobatan yang digunakan:
[Isikan kode 1 bila ya, kode 2 bila tidak]

- | | |
|----------------------------------------------|-------------------------------------|
| 1. Obat tradisional <input type="checkbox"/> | 3. Lainnya <input type="checkbox"/> |
| 2. Obat modern <input type="checkbox"/> | |

c. Besarnya biaya mengobati sendiri yang dikeluarkan r.t.:

Rp.

6. Apakah pernah berobat jalan dalam 1 bulan terakhir? ☐

1. Ya 2. Tidak ➡ [R.8]

7. a. Berapa kali berobat jalan selama 1 bulan terakhir:
[Isikan frekuensi berobat jalan utk setiap fasilitas]

- | | |
|---------------------------------------------------------------------|---------------------------------------------------------------------|
| 1. RS pemerintah <input type="checkbox"/> <input type="checkbox"/> | 6. Poliklinik <input type="checkbox"/> <input type="checkbox"/> |
| 2. RS swasta <input type="checkbox"/> <input type="checkbox"/> | 7. Praktek petkes <input type="checkbox"/> <input type="checkbox"/> |
| 3. Praktek dokter <input type="checkbox"/> <input type="checkbox"/> | 8. P. tradisional <input type="checkbox"/> <input type="checkbox"/> |
| 4. Puskesmas <input type="checkbox"/> <input type="checkbox"/> | 9. Polindes/BDD <input type="checkbox"/> <input type="checkbox"/> |
| 5. Pusk. pembantu <input type="checkbox"/> <input type="checkbox"/> | 10. Posyandu <input type="checkbox"/> <input type="checkbox"/> |

b. Besarnya biaya berobat jalan yang dikeluarkan r.t.:

Rp.

8. Apakah pernah rawat inap dalam 1 th terakhir? ☐

1. Ya 2. Tidak ➡ [Blok V.B]

9. a. Lamanya hari rawat inap (dalam hari):

- | | |
|---------------------------------------------------------------------------------------------|----------------------------------------------------------------------------------------------|
| 1. RS pemerintah <input type="checkbox"/> <input type="checkbox"/> <input type="checkbox"/> | 5. Praktek petkes <input type="checkbox"/> <input type="checkbox"/> <input type="checkbox"/> |
| 2. RS swasta <input type="checkbox"/> <input type="checkbox"/> <input type="checkbox"/> | 6. Praktek batra <input type="checkbox"/> <input type="checkbox"/> <input type="checkbox"/> |
| 3. Puskesmas <input type="checkbox"/> <input type="checkbox"/> <input type="checkbox"/> | 7. Lainnya <input type="checkbox"/> <input type="checkbox"/> <input type="checkbox"/> |
| 4. Polindes/BDD <input type="checkbox"/> <input type="checkbox"/> <input type="checkbox"/> | |

b. Besarnya biaya rawat inap yang dikeluarkan r.t.:

Rp.

V.B. KESEHATAN BALITA (ANAK UMUR 0-59 BULAN)

10. a. Umur dalam bulan: bulan
(ke R.11 bila isian ≠ 00)

b. Jika R.10.a=00, umur dalam hari: hari

11. Siapa saja yang menolong proses kelahiran?
[Isikan kode jawaban langsung ke kotak]

- | | | |
|--------------------------|--------------------|---------------------------------------|
| 1. Dokter | 4. Dukun | Pertama
a <input type="checkbox"/> |
| 2. Bidan | 5. Famili/keluarga | |
| 3. Tenaga paramedis lain | 6. Lainnya | |

Terakhir
b ☐

12. a. Apakah pernah/sedang diberi ASI? ☐

1. Ya 2. Tidak ➡ [Art lain]

b. Jika R.12a=1, lamanya: bulan

UNTUK ANAK UMUR 0-11 BULAN

13. a. Apakah diberi ASI dalam 24 jam terakhir? ☐

1. Ya 2. Tidak ➡ [Art lain]

b. Apakah kemarin/tadi malam anak diberi makanan/minuman selain ASI? ☐

1. Ya 2. Tidak

V.C. KETERANGAN PENDIDIKAN (UNTUK ART 5 TAHUN KE ATAS)

14. Partisipasi bersekolah:

- | | |
|-------------------------------------------|--------------------------|
| 1. Tidak/belum pernah bersekolah ➡ [R.19] | <input type="checkbox"/> |
| 2. Masih bersekolah | |
| 3. Tidak bersekolah lagi | |

15. a. Jenjang dan jenis pendidikan tertinggi yang pernah/sedang diduduki:

- | | | |
|-----------------------|---------------------|---------------------------------------------------|
| 1. SD | 6. M. Aliyah | <input type="checkbox"/> <input type="checkbox"/> |
| 2. M. Ibtidaiyah | 7. SM Kejuruan | |
| 3. SLTP Umum/Kejuruan | 8. Diploma I/II | |
| 4. M. Tsanawiyah | 9. Dipl. III/Sarmud | <input type="checkbox"/> |
| 5. SMU | 10. Diploma IV/S1 | |
| | 11. S2/S3 | |

b. Penyelenggara pendidikan:

- | | |
|---------------|----------------|
| 1. Pemerintah | 3. Luar negeri |
| 2. Swasta | |

16. Untuk yang masih bersekolah di SD/ sederajat s.d. SMU/ sederajat, jumlah hari tidak masuk sekolah selama 1 bln terakhir (selain hari libur):

..... hari

17. Tkt/kls tertinggi yang pernah/sedang diduduki: 1 2 3 4 5 6 7 8 (Tamat)	<input type="checkbox"/>	27. Lapangan usaha/bidang pekerjaan utama dari tempat bekerja selama seminggu yang lalu: <i>(Tulis selengkap-lengkapunya)</i>	Diisi Editor <input type="checkbox"/> <input type="checkbox"/> <input type="checkbox"/>																				
18. Pendidikan tertinggi yang ditamatkan: 1. Tdk/belum tamat SD 5. SM Kejuruan 2. SD/MI/ sederajat 6. Diploma I/II 3. SLTP/MTs/ sederajat/ 7. Diploma III/ Sarnud kejuruan 8. Diploma IV/ S1 4. SMU/MA/ sederajat 9. S2/ S3	<input type="checkbox"/>	28. Jenis pekerjaan/jabatan dari pekerjaan utama selama seminggu yang lalu: <i>(Tulis selengkap-lengkapunya)</i>	Diisi Editor <input type="checkbox"/> <input type="checkbox"/> <input type="checkbox"/>																				
19. Dapat membaca dan menulis: 1. Huruf latin 3. Tidak dapat 2. Huruf lainnya	<input type="checkbox"/>	29. Status/kedudukan dalam pekerjaan utama selama seminggu yang lalu: 1. Berusaha sendiri 2. Berusaha dibantu buruh tidak tetap/buruh tidak dibayar 3. Berusaha dibantu buruh tetap/ buruh dibayar 4. Buruh/karyawan/pegawai 5. Pekerja bebas di pertanian 6. Pekerja bebas di non-pertanian 7. Pekerja tidak dibayar	<input type="checkbox"/>																				
V.D. KETENAGAKERJAAN [UNTUK UMUR 10 TAHUN KE ATAS]																							
20. a. Apakah melakukan kegiatan seperti di bawah ini selama seminggu yang lalu? <table style="width: 100%; border: none;"> <tr> <td></td> <td style="text-align: center;">Ya</td> <td style="text-align: center;">Tidak</td> <td></td> </tr> <tr> <td>1. Bekerja</td> <td style="text-align: center;">1</td> <td style="text-align: center;">2</td> <td style="text-align: center;"><input type="checkbox"/></td> </tr> <tr> <td>2. Sekolah</td> <td style="text-align: center;">1</td> <td style="text-align: center;">2</td> <td style="text-align: center;"><input type="checkbox"/></td> </tr> <tr> <td>3. Mengurus rumah tangga</td> <td style="text-align: center;">1</td> <td style="text-align: center;">2</td> <td style="text-align: center;"><input type="checkbox"/></td> </tr> <tr> <td>4. Lainnya</td> <td style="text-align: center;">①</td> <td></td> <td style="text-align: center;"><input type="checkbox"/></td> </tr> </table> b. Dari kegiatan 1 s.d 4 di atas yang menyatakan "Ya", kegiatan apakah yang menggunakan waktu terbanyak selama seminggu yang lalu? 1 2 3 4 [Jika R.20.a.1=1, lanjutkan ke R.22]		Ya	Tidak		1. Bekerja	1	2	<input type="checkbox"/>	2. Sekolah	1	2	<input type="checkbox"/>	3. Mengurus rumah tangga	1	2	<input type="checkbox"/>	4. Lainnya	①		<input type="checkbox"/>	<input type="checkbox"/>	30. Berapa <i>upah/gaji</i> bersih (berupa uang dan barang) yang biasanya diterima selama sebulan dari pekerjaan utama? Rp	
	Ya	Tidak																					
1. Bekerja	1	2	<input type="checkbox"/>																				
2. Sekolah	1	2	<input type="checkbox"/>																				
3. Mengurus rumah tangga	1	2	<input type="checkbox"/>																				
4. Lainnya	①		<input type="checkbox"/>																				
V.E. FERTILITAS & KELUARGA BERENCANA																							
WANITA PERNAH KAWIN UMUR ≥ 10 TAHUN (Blok IV.A Kol. 4 = 2, Kol. 5 ≥ 10, Kol. 6 = 2, 3, atau 4)																							
31. Umur pada saat perkawinan pertama: thn			<input type="checkbox"/> <input type="checkbox"/>																				
32. Jumlah tahun dlm ikatan perkawinan: thn			<input type="checkbox"/> <input type="checkbox"/>																				
33. Jumlah anak kandung (a.k.) yang dilahirkan:	Lk	Pr	Lk+Pr																				
a. A.k. lahir hidup	<input type="checkbox"/> <input type="checkbox"/>	<input type="checkbox"/> <input type="checkbox"/>	<input type="checkbox"/> <input type="checkbox"/>																				
b. A.k. masih hidup	<input type="checkbox"/> <input type="checkbox"/>	<input type="checkbox"/> <input type="checkbox"/>	<input type="checkbox"/> <input type="checkbox"/>																				
c. A.k. sudah meninggal	<input type="checkbox"/> <input type="checkbox"/>	<input type="checkbox"/> <input type="checkbox"/>	<input type="checkbox"/> <input type="checkbox"/>																				
34. Pernah/sedang menggunakan/memakai alat/ cara KB (modern atau tradisional): 1. Ya 2. Tidak ➔ [Art lain]			<input type="checkbox"/>																				
WANITA BERSTATUS KAWIN UMUR ≥ 10 TAHUN [Blok IV.A Kolom 6 = 2]																							
35. Apakah sedang menggunakan/memakai alat/ cara KB (modern atau tradisional)? 1. Ya 2. Tidak ➔ [Art lain]			<input type="checkbox"/>																				
36. Alat/cara KB yang sedang digunakan/dipakai: 1. MOW/tubektomi 6. Pil KB 2. MOP/vasektomi 7. Kondom/karet KB 3. AKDR/IUD/spiral 8. Intravag/tisue/ kondom wanita 4. Suntikan KB 9. Cara tradisional ➔ [Art lain] 5. Susuk KB/norplan/ implanon/alwalit			<input type="checkbox"/>																				
37. Tempat memperoleh alat/cara KB yang terakhir: 1. RS Pemerintah 5. Praktek bidan 2. RS Swasta 6. Polindes/BDD/Posy. 3. Praktek dokter 7. Apotik/toko obat 4. Puskesmas/Pustu 8. Lainnya			<input type="checkbox"/>																				
38. Biaya yang dikeluarkan rumah tangga untuk memperoleh pelayanan KB yang terakhir: Rp																							

VI. PERUMAHAN		VII. PENGELUARAN RUMAH TANGGA	
1. Status penguasaan bangunan tempat tinggal yang ditempati: 1. Milik sendiri 2. Kontrak 3. Sewa 4. Bebas sewa 5. Dinas 6. Rumah milik orang tua/sanak/saudara 7. Lainnya	<input type="checkbox"/>	VII.A. PENGELUARAN UNTUK MAKANAN SELAMA SEMINGGU YANG LALU [BERASAL DARI PEMBELIAN, PRODUKSI SENDIRI, DAN PEMBERIAN]	Jumlah (Rp)
2. Jenis atap terluas: 1. Beton 2. Genteng 3. Sirap 4. Seng 5. Asbes 6. Ijuk/rumbia 7. Lainnya	<input type="checkbox"/>	(1)	(2)
3. Jenis dinding terluas: 1. Tembok 2. Kayu 3. Bambu 4. Lainnya	<input type="checkbox"/>	1. Padi-padian (beras, jagung, terigu, tepung beras, tepung jagung, dll.)	
4. Jenis lantai terluas: 1. Bukan tanah 2. Tanah	<input type="checkbox"/>	2. Umbi-umbian (ketela pohon, ketela rambat, kentang, gaplek, talas, sagu, dll.)	
5. Luas lantai: m ²	<input type="text"/>	3. Ikan (ikan segar, ikan diawetkan/asin, udang, dll.)	
6. a. Sumber air minum: 1. Air dalam kemasan 2. Leding 3. Pompa 4. Sumur terlindung 5. Sumur tak terlindung 6. Mata air terlindung 7. Mata air tak terlindung 8. Air sungai 9. Air hujan 0. Lainnya b. Jika R.6.a=3 s.d 7 (pompa/sumur/mata air) jarak ke tempat penampungan kotoran/tinja terdekat: 1. ≤ 10 m 2. > 10 m 3. Tidak tahu	<input type="checkbox"/>	4. Daging (daging sapi/kerbau/kambing/domba/babi/ayam, jeroan, hati, limpa, abon, dendeng, dll.)	
7. Cara memperoleh air minum: 1. Berlangganan 2. Membeli eceran 3. Tidak membeli	<input type="checkbox"/>	5. Telur dan susu (telur ayam/itik/puyuh, susu segar, susu kental, susu bubuk, dan lainnya)	
8. Penggunaan fasilitas air minum: 1. Sendiri 2. Bersama 3. Umum 4. Tidak ada	<input type="checkbox"/>	6. Sayur-sayuran (bayam, kangkung, ketimun, wortel, kacang panjang, buncis, bawang, cabe, tomat, dll.)	
9.a. Penggunaan fasilitas tempat buang air besar: 1. Sendiri 2. Bersama 3. Umum 4. Tdk ada → [R.9.c] b. Jenis kloset: 1. Leher angsa 2. Plengsengan 3. Cemplung/cubluk 4. Tidak pakai c. Tempat pembuangan akhir tinja: 1. Tangki/SPAL 2. Kolam/sawah 3. Sungai/danau/laut 4. Lobang tanah 5. Pantai/tanah lapang/kebun 6. Lainnya	<input type="checkbox"/>	7. Kacang-kacangan (kacang tanah/hijau/kedele/merah/tunggak/mete, tahu, tempe, tauco, oncom, dll.)	
10. Sumber penerangan: 1. Listrik PLN 2. Listrik non PLN 3. Petromak/aladin 4. Pelita/sentir/obor 5. Lainnya	<input type="checkbox"/>	8. Buah-buahan (jeruk, mangga, apel, durian, rambutan, salak, duku, nanas, semangka, pisang, pepaya, dll.)	
11. Bila sumber penerangan listrik PLN (R.10=1), berapa daya listrik terpasang? 1. 450 watt 2. 900 watt 3. 1.300 watt 4. 2.200 watt 5. > 2.200 watt 6. Tanpa meteran	<input type="checkbox"/>	9. Minyak dan lemak (minyak kelapa/goreng, kelapa, mentega, dll.)	
		10. Bahan minuman (gula pasir, gula merah, teh, kopi, coklat, sirup, dll.)	
		11. Bumbu-bumbuan (garam, kemiri, ketumbar, merica, terasi, kecap, vetsin, dll.)	
		12. Konsumsi lainnya (kerupuk, emping, mie, bihun, makaroni, dll.)	
		13. Makanan dan minuman jadi (roti, biskuit, kue basah, bubur, bakso, es sirup, limun, gado-gado, nasi rames, dll.)	
		14. Minuman mengandung alkohol (bir, anggur, dan minuman keras lainnya)	
		15. Tembakau dan sirih (rokok kretek, rokok putih, cerutu, tembakau, sirih, pinang, dan lainnya)	
		16. Jumlah Makanan (Rincian 1 s.d. 15)	

VII. PENGELUARAN RUMAH TANGGA (LANJUTAN)		
VII.B. PENGELUARAN BUKAN MAKANAN (BERASAL DARI PEMBELIAN, PRODUKSI SENDIRI DAN PEMBERIAN)	Sebulan yang Lalu (Rp)	12 bulan yang Lalu (Rp)
(1)	(2)	(3)
17. Perumahan dan fasilitas rumah tangga a. Sewa, perkiraan sewa rumah sendiri, bebas sewa, dinas, kontrak, dll.		
b. Rekening listrik, rekening telepon, gas, minyak tanah, air, kayu bakar, dll.		
c. Pemeliharaan rumah dan perbaikan ringan		
18. Aneka barang dan jasa (sabun mandi, kecantikan, pengang- kutan, bacaan, pembuatan KTP/SIM, rekreasi, kartu telepon, benda pos, dan lainnya)		
19. Biaya pendidikan (uang pendaftaran, SPP, POMG/BP3, uang pangkal/daftar ulang, pramuka, prakarya, kursus, dan lainnya)		
20. Biaya kesehatan (rumah sakit, puskesmas, dokter praktek, dukun, obat-obatan, dan lainnya)		
21. Pakaian, alas kaki, dan tutup kepala (bahan pakaian, pakaian jadi, sepatu, topi, sabun cuci, dan lainnya)		
22. Barang tahan lama {alat rumah tangga, perkakas, alat dapur, alat hiburan (elektronik), alat olahraga, perhiasan mahal/imitasi, kendaraan, payung, arloji, kamera, pasang telepon, pasang listrik, barang elektronik, dll.}		
23. Pajak dan asuransi a. Pajak (PBB, iuran TV, pajak kendaraan)		
b. Asuransi (asuransi kecelakaan, asuransi kesehatan)		
24. Keperluan pesta dan upacara (perkawinan, khitanan, ulang tahun, perayaan hari agama, upacara adat, dan lainnya)		
25. Jumlah bukan makanan (Rincian 17 s.d. Rincian 24)		
26. Rata-rata pengeluaran makanan sebulan (Rincian 16 x $\frac{30}{7}$)		
27. Rata-rata pengeluaran bukan makanan sebulan (Rincian 25 Kolom 3) 12		
28. Rata-rata pengeluaran rumah tangga sebulan (Rincian 26 + Rincian 27)		
29. Sumber penghasilan utama rumah tangga: (Tulis selengkap-lengkapny) Isikan kode lapangan usaha/penerima pendapatan dan status pekerjaan sesuai sumber penghasilan utama rumah tangga dalam kotak. Tiga digit pertama untuk kode lapangan usaha/penerima pendapatan dan satu digit terakhir untuk kode status pekerjaan. Kode status pekerjaan: 1. Buruh/karyawan 2. Pengusaha		diisi Editor <input type="text"/> <input type="text"/> <input type="text"/> <input type="text"/>

VIII. KETERANGAN SOSIAL EKONOMI RUMAH TANGGA

<p>1. a. Apakah rt mempunyai kartu sehat? <i>1. Ya 2. Tidak ➡ [R.2]</i></p> <p>b. Bila ya (R.1.a=1), apakah memperolehnya setelah 31 Juli 2001? <i>1. Ya 2. Tidak</i></p> <p>c. Pemanfaatan/penggunaan kartu sehat:</p> <table border="1" style="width: 100%; border-collapse: collapse;"> <tr> <th style="width: 30%;">Jenis pemanfaatan/ penggunaan</th> <th style="width: 30%;">Apakah pernah menggunakan kartu sehat setelah 31 Juli 2001? <i>1. Ya 2. Tidak</i></th> <th style="width: 40%;">Bila ya (Kol.2=1), apakah dikenakan biaya? <i>1. Ya 2. Tidak</i></th> </tr> <tr> <td style="text-align: center;">(1)</td> <td style="text-align: center;">(2)</td> <td style="text-align: center;">(3)</td> </tr> <tr> <td>1. Berobat</td> <td style="text-align: center;"><input type="checkbox"/></td> <td style="text-align: center;"><input type="checkbox"/></td> </tr> <tr> <td>2. Periksa kehamilan</td> <td style="text-align: center;"><input type="checkbox"/></td> <td style="text-align: center;"><input type="checkbox"/></td> </tr> <tr> <td>3. Melahirkan</td> <td style="text-align: center;"><input type="checkbox"/></td> <td style="text-align: center;"><input type="checkbox"/></td> </tr> <tr> <td>4. Keperluan KB</td> <td style="text-align: center;"><input type="checkbox"/></td> <td style="text-align: center;"><input type="checkbox"/></td> </tr> </table>		Jenis pemanfaatan/ penggunaan	Apakah pernah menggunakan kartu sehat setelah 31 Juli 2001? <i>1. Ya 2. Tidak</i>	Bila ya (Kol.2=1), apakah dikenakan biaya? <i>1. Ya 2. Tidak</i>	(1)	(2)	(3)	1. Berobat	<input type="checkbox"/>	<input type="checkbox"/>	2. Periksa kehamilan	<input type="checkbox"/>	<input type="checkbox"/>	3. Melahirkan	<input type="checkbox"/>	<input type="checkbox"/>	4. Keperluan KB	<input type="checkbox"/>	<input type="checkbox"/>	<p>3. a. Bila ada art yang bersekolah, apakah pernah mendapat beasiswa setelah 31 Juli 2001? <i>1. Ya 2. Tidak ➡ [R.4]</i></p> <p>b. Bila ya (R.3.a=1), sumber beasiswa: <i>1. Pemerintah JPS 8. Swasta</i> <i>2. Pemerintah Non-JPS 16. Lainnya</i> <i>4. GN-OTA</i></p> <p>4. Apakah ada art yang mengkonsumsi minimal 3 jenis lauk-pauk berprotein tinggi (daging, telur, ikan, ayam) secara <u>bervariasi</u> selama seminggu yang lalu? <i>1. Ya 2. Tidak</i></p> <p>5. Apakah ada art <u>membeli</u> minimal 1 (satu) <u>stel pakaian baru</u> selama setahun yang lalu? <i>1. Ya 2. Tidak</i></p> <p>6. Apakah rumah tangga ini memiliki asset sbb.: [Isikan kode 1 bila ya, kode 2 bila tidak]</p> <p>a. Barang berharga (TV, meubel, perhiasan, dll.) <input type="checkbox"/></p> <p>b. Tanah pertanian <input type="checkbox"/></p> <p>c. Warung/toko/kedai <input type="checkbox"/></p> <p>d. Bengkel <input type="checkbox"/></p> <p>e. Usaha lainnya <input type="checkbox"/></p> <p>7. Apakah ada art yang hadir dalam rapat RT/RW/desa, arisan, perhelatan (undangan perkawinan, sunatan) atau acara sosial lainnya dalam 3 bulan terakhir? <i>1. Ya 2. Tidak</i></p>																																									
Jenis pemanfaatan/ penggunaan	Apakah pernah menggunakan kartu sehat setelah 31 Juli 2001? <i>1. Ya 2. Tidak</i>	Bila ya (Kol.2=1), apakah dikenakan biaya? <i>1. Ya 2. Tidak</i>																																																											
(1)	(2)	(3)																																																											
1. Berobat	<input type="checkbox"/>	<input type="checkbox"/>																																																											
2. Periksa kehamilan	<input type="checkbox"/>	<input type="checkbox"/>																																																											
3. Melahirkan	<input type="checkbox"/>	<input type="checkbox"/>																																																											
4. Keperluan KB	<input type="checkbox"/>	<input type="checkbox"/>																																																											
<p>2. Bantuan pangan/sembako:</p> <table border="1" style="width: 100%; border-collapse: collapse;"> <tr> <th style="width: 30%;">Jenis bantuan</th> <th style="width: 30%;">Apakah rt pernah mendapat bantuan pangan/sembako setelah 31 Juli 2001? <i>1. Ya 2. Tidak</i></th> <th style="width: 40%;">Bila ya (Kol. 2=1), berapa kali menerima bantuan?</th> </tr> <tr> <td style="text-align: center;">(1)</td> <td style="text-align: center;">(2)</td> <td style="text-align: center;">(3)</td> </tr> <tr> <td>1. Beras murah/OPK</td> <td style="text-align: center;"><input type="checkbox"/></td> <td style="text-align: center;"><input type="checkbox"/></td> </tr> <tr> <td>2. Sembako gratis</td> <td style="text-align: center;"><input type="checkbox"/></td> <td style="text-align: center;"><input type="checkbox"/></td> </tr> <tr> <td>3. Lainnya</td> <td style="text-align: center;"><input type="checkbox"/></td> <td style="text-align: center;"><input type="checkbox"/></td> </tr> </table>		Jenis bantuan	Apakah rt pernah mendapat bantuan pangan/sembako setelah 31 Juli 2001? <i>1. Ya 2. Tidak</i>	Bila ya (Kol. 2=1), berapa kali menerima bantuan?	(1)	(2)	(3)	1. Beras murah/OPK	<input type="checkbox"/>	<input type="checkbox"/>	2. Sembako gratis	<input type="checkbox"/>	<input type="checkbox"/>	3. Lainnya	<input type="checkbox"/>	<input type="checkbox"/>	<p>8. Pengeluaran bahan bakar/energi di rumah tangga untuk memasak, penerangan, dan transportasi</p> <table border="1" style="width: 100%; border-collapse: collapse;"> <tr> <th rowspan="2" style="width: 30%;">Jenis bahan bakar/ energi</th> <th rowspan="2" style="width: 15%;">Apakah rt menggunakan bahan bakar/ energi selama sebulan yang lalu? <i>1. Ya 2. Tidak</i></th> <th colspan="3" style="width: 55%;">Jika Kolom (2) = 1</th> </tr> <tr> <th style="width: 10%;">Satuan standar</th> <th style="width: 20%;">Banyaknya (0,00)</th> <th style="width: 25%;">N i l a i (Rp)</th> </tr> <tr> <td style="text-align: center;">(1)</td> <td style="text-align: center;">(2)</td> <td style="text-align: center;">(3)</td> <td style="text-align: center;">(4)</td> <td style="text-align: center;">(5)</td> </tr> <tr> <td>a. Minyak tanah</td> <td style="text-align: center;"><input type="checkbox"/></td> <td>Liter</td> <td><input type="text"/> <input type="text"/> <input type="text"/> <input type="text"/></td> <td><input type="text"/> <input type="text"/> <input type="text"/> <input type="text"/> <input type="text"/> <input type="text"/></td> </tr> <tr> <td>b. Gas</td> <td style="text-align: center;"><input type="checkbox"/></td> <td>Kg</td> <td><input type="text"/> <input type="text"/> <input type="text"/> <input type="text"/></td> <td><input type="text"/> <input type="text"/> <input type="text"/> <input type="text"/> <input type="text"/> <input type="text"/></td> </tr> <tr> <td>c. Bensin</td> <td style="text-align: center;"><input type="checkbox"/></td> <td>Liter</td> <td><input type="text"/> <input type="text"/> <input type="text"/> <input type="text"/></td> <td><input type="text"/> <input type="text"/> <input type="text"/> <input type="text"/> <input type="text"/> <input type="text"/></td> </tr> <tr> <td>d. Solar</td> <td style="text-align: center;"><input type="checkbox"/></td> <td>Liter</td> <td><input type="text"/> <input type="text"/> <input type="text"/> <input type="text"/></td> <td><input type="text"/> <input type="text"/> <input type="text"/> <input type="text"/> <input type="text"/> <input type="text"/></td> </tr> <tr> <td>e. Listrik PLN</td> <td style="text-align: center;"><input type="checkbox"/></td> <td>Kwh</td> <td><input type="text"/> <input type="text"/> <input type="text"/> <input type="text"/></td> <td><input type="text"/> <input type="text"/> <input type="text"/> <input type="text"/> <input type="text"/> <input type="text"/></td> </tr> <tr> <td>f. Kayu bakar</td> <td style="text-align: center;"><input type="checkbox"/></td> <td></td> <td><input type="text"/> <input type="text"/> <input type="text"/> <input type="text"/></td> <td><input type="text"/> <input type="text"/> <input type="text"/> <input type="text"/> <input type="text"/> <input type="text"/></td> </tr> </table>		Jenis bahan bakar/ energi	Apakah rt menggunakan bahan bakar/ energi selama sebulan yang lalu? <i>1. Ya 2. Tidak</i>	Jika Kolom (2) = 1			Satuan standar	Banyaknya (0,00)	N i l a i (Rp)	(1)	(2)	(3)	(4)	(5)	a. Minyak tanah	<input type="checkbox"/>	Liter	<input type="text"/> <input type="text"/> <input type="text"/> <input type="text"/>	<input type="text"/> <input type="text"/> <input type="text"/> <input type="text"/> <input type="text"/> <input type="text"/>	b. Gas	<input type="checkbox"/>	Kg	<input type="text"/> <input type="text"/> <input type="text"/> <input type="text"/>	<input type="text"/> <input type="text"/> <input type="text"/> <input type="text"/> <input type="text"/> <input type="text"/>	c. Bensin	<input type="checkbox"/>	Liter	<input type="text"/> <input type="text"/> <input type="text"/> <input type="text"/>	<input type="text"/> <input type="text"/> <input type="text"/> <input type="text"/> <input type="text"/> <input type="text"/>	d. Solar	<input type="checkbox"/>	Liter	<input type="text"/> <input type="text"/> <input type="text"/> <input type="text"/>	<input type="text"/> <input type="text"/> <input type="text"/> <input type="text"/> <input type="text"/> <input type="text"/>	e. Listrik PLN	<input type="checkbox"/>	Kwh	<input type="text"/> <input type="text"/> <input type="text"/> <input type="text"/>	<input type="text"/> <input type="text"/> <input type="text"/> <input type="text"/> <input type="text"/> <input type="text"/>	f. Kayu bakar	<input type="checkbox"/>		<input type="text"/> <input type="text"/> <input type="text"/> <input type="text"/>	<input type="text"/> <input type="text"/> <input type="text"/> <input type="text"/> <input type="text"/> <input type="text"/>
Jenis bantuan	Apakah rt pernah mendapat bantuan pangan/sembako setelah 31 Juli 2001? <i>1. Ya 2. Tidak</i>	Bila ya (Kol. 2=1), berapa kali menerima bantuan?																																																											
(1)	(2)	(3)																																																											
1. Beras murah/OPK	<input type="checkbox"/>	<input type="checkbox"/>																																																											
2. Sembako gratis	<input type="checkbox"/>	<input type="checkbox"/>																																																											
3. Lainnya	<input type="checkbox"/>	<input type="checkbox"/>																																																											
Jenis bahan bakar/ energi	Apakah rt menggunakan bahan bakar/ energi selama sebulan yang lalu? <i>1. Ya 2. Tidak</i>	Jika Kolom (2) = 1																																																											
		Satuan standar	Banyaknya (0,00)	N i l a i (Rp)																																																									
(1)	(2)	(3)	(4)	(5)																																																									
a. Minyak tanah	<input type="checkbox"/>	Liter	<input type="text"/> <input type="text"/> <input type="text"/> <input type="text"/>	<input type="text"/> <input type="text"/> <input type="text"/> <input type="text"/> <input type="text"/> <input type="text"/>																																																									
b. Gas	<input type="checkbox"/>	Kg	<input type="text"/> <input type="text"/> <input type="text"/> <input type="text"/>	<input type="text"/> <input type="text"/> <input type="text"/> <input type="text"/> <input type="text"/> <input type="text"/>																																																									
c. Bensin	<input type="checkbox"/>	Liter	<input type="text"/> <input type="text"/> <input type="text"/> <input type="text"/>	<input type="text"/> <input type="text"/> <input type="text"/> <input type="text"/> <input type="text"/> <input type="text"/>																																																									
d. Solar	<input type="checkbox"/>	Liter	<input type="text"/> <input type="text"/> <input type="text"/> <input type="text"/>	<input type="text"/> <input type="text"/> <input type="text"/> <input type="text"/> <input type="text"/> <input type="text"/>																																																									
e. Listrik PLN	<input type="checkbox"/>	Kwh	<input type="text"/> <input type="text"/> <input type="text"/> <input type="text"/>	<input type="text"/> <input type="text"/> <input type="text"/> <input type="text"/> <input type="text"/> <input type="text"/>																																																									
f. Kayu bakar	<input type="checkbox"/>		<input type="text"/> <input type="text"/> <input type="text"/> <input type="text"/>	<input type="text"/> <input type="text"/> <input type="text"/> <input type="text"/> <input type="text"/> <input type="text"/>																																																									

IX. CATATAN



SURVEI SOSIAL EKONOMI NASIONAL 2002

KETERANGAN KONSUMSI/PENGELUARAN DAN PENDAPATAN RUMAH TANGGA

Rahasia

I. PENGENALAN TEMPAT			
1	Propinsi		<input type="text"/> <input type="text"/>
2	Kabupaten/kota*)		<input type="text"/> <input type="text"/>
3	Kecamatan		<input type="text"/> <input type="text"/>
4	Desa/kelurahan*)		<input type="text"/> <input type="text"/>
5	Klasifikasi desa/kelurahan*)	1. Perkotaan 2. Perdesaan	<input type="text"/> <input type="text"/>
6	Nomor blok sensus		<input type="text"/> <input type="text"/>
7	Nomor kode sampel		<input type="text"/> <input type="text"/>
8	Nomor urut sampel rt		<input type="text"/> <input type="text"/>

II. KETERANGAN RUMAH TANGGA			
1	Nama kepala rt		<input type="text"/> <input type="text"/>
2	Banyaknya anggota rt		<input type="text"/> <input type="text"/>
3	Nama & nomor urut responden		<input type="text"/> <input type="text"/>
4	Alamat (nama jalan, gang, RT/RW)		<input type="text"/> <input type="text"/>

III. KETERANGAN PENCACAHAN			
1	Nama dan NIP pencacah		<input type="text"/> <input type="text"/>
2	Jabatan pencacah	1. Staf BPS propinsi 2. Staf BPS kabupaten/kota 3. Mantis 4. Mitra	<input type="text"/> <input type="text"/>
3	Tanggal pencacahan		
4	Tanda tangan pencacah		
5	Nama dan NIP pengawas/pemeriksa		<input type="text"/> <input type="text"/>
6	Jabatan pengawas/pemeriksa	1. Staf BPS propinsi 2. Staf BPS kabupaten/kota 3. Mantis	<input type="text"/> <input type="text"/>
7	Tanggal pengawasan/pemeriksaan		
8	Tanda tangan pengawas/pemeriksa		

*) Coret yang tidak perlu

IV.1. KONSUMSI MAKANAN, MINUMAN, DAN TEMBAKAU SELAMA SEMINGGU YANG LALU

4 1 0

No. urut	Rincian (2)	Satuan standar (3)	Berasal dari pembelian (tunal/bon)		Berasal dari produksi sendiri, pemberian, dsb.		Jumlah konsumsi	
			Banyaknya (0,00) (4)	Nilai (Rp) (5)	Banyaknya (0,00) (6)	Nilai (Rp) (7)	Banyaknya (4) + (6) (0,00) (8)	Nilai (5) + (7) (Rp) (9)
(1)								
1	A. Padi-padian [R.2-R.9]							
2	Beras (beras lokal, kualitas unggul, impor)	Kg						
3	Beras ketan	Kg						
4	Jagung basah dengan kulit	Kg						
5	Jagung pipilan/beras jagung	Kg						
6	Tepung beras	Kg						
7	Tepung jagung (maizena)	Kg						
8	Tepung terigu	Kg						
9	Lainnya (sebutkan:)	Kg						
10	B. Umbi-umbian [R.11-R.19]							
11	Ketela pohon/singkong	Kg						
12	Ketela rambat/ubi jalar	Kg						
13	Sagu (bukan dari ketela pohon, misal: sagu Ambon)	Kg						
14	Talas/keladi	Kg						
15	Kentang	Kg						
16	Gaplek	Kg						
17	Tepung gaplek (tiwul)	Kg						

IV.1. KONSUMSI MAKANAN, MINUMAN, DAN TEMBAKAU SELAMA SEMINGGU YANG LALU (LANJUTAN)									
No. urut	Rincian	Satuan standar	Berasal dari pembelian (tunal/bon)		Berasal dari produksi sendiri, pemberian, dsb.		Jumlah konsumsi		
			Banyaknya (0,00)	Nilai (Rp)	Banyaknya (0,00)	Nilai (Rp)	Banyaknya (4) + (6) (0,00)	Nilai (5) + (7) (Rp)	
(1)	(2)	(3)	(4)	(5)	(6)	(7)	(8)	(9)	
18	Tepung ketela pohon (tapioka/kanji)	Kg							
19	Lainnya (sebutkan:)	Kg							
20	C. Ikan [R.21-R.52]								
	1] Ikan segar								
21	Ekor kuning	Kg							
22	Tongkol/tuna/cakalang	Kg							
23	Tenggiri	Kg							
24	Selar	Kg							
25	Kembung	Kg							
26	Teri	Kg							
27	Bandeng	Kg							
28	Gabus	Kg							
29	Mujair	Kg							
30	Mas	Kg							
31	Lele	Kg							

IV.1. KONSUMSI MAKANAN, MINUMAN, DAN TEMBAKAU SELAMA SEMINGGU YANG LALU (LANJUTAN)

4 1 0

No. urut	Rincian	Satuan standar	Berasal dari pembelian (tunai/bon)		Berasal dari produksi sendiri, pemberian, dsb.		Jumlah konsumsi	
			Banyaknya (0,00)	Nilai (Rp)	Banyaknya (0,00)	Nilai (Rp)	Banyaknya (4) + (6) (0,00)	Nilai (5) + (7) (Rp)
(1)	(2)	(3)	(4)	(5)	(6)	(7)	(8)	(9)
32	Kakap	Kg						
33	Baronang	Kg						
34	Lainnya (sebutkan:)	Kg						
	2] Udang dan hewan air lainnya yang segar							
35	Udang	Kg						
36	Cumi-cumi/sotong	Kg						
37	Ketam/kepiting/rajungan	Kg						
38	Kerang/siput	Kg						
39	Lainnya (sebutkan:)	Kg						
	3] Ikan diawetkan							
40	Kembung (peda)	Ons						
41	Tenggiri	Ons						
42	Tongkol/tuna/cakalang	Ons						
43	Teri	Ons						
44	Selar	Ons						
45	Sepat	Ons						

IV.1. KONSUMSI MAKANAN, MINUMAN, DAN TEMBAKAU SELAMA SEMINGGU YANG LALU (LANJUTAN)

4 1 0

No. urut	Rincian	Satuan standar	Berasal dari pembelian (tunai/bon)		Berasal dari produksi sendiri, pemberian, dsb.		Jumlah konsumsi	
			Banyaknya (0,00)	Nilai (Rp)	Banyaknya (0,00)	Nilai (Rp)	Banyaknya (4) + (6) (0,00)	Nilai (5) + (7) (Rp)
(1)	(2)	(3)	(4)	(5)	(6)	(7)	(8)	(9)
46	Bandeng	Ons						
47	Gabus	Ons						
48	Ikan dalam kaleng	Ons						
49	Lainnya (sebutkan:)	Ons						
	4] Udang dan hewan air lainnya yang diawetkan							
50	Udang (ebi)	Ons						
51	Cumi-cumi/sotong	Ons						
52	Lainnya (sebutkan:)	Ons						
53	D. Daging [R.54-R.70]							
	1] Daging segar							
54	Daging sapi	Kg						
55	Daging kerbau	Kg						
56	Daging kambing	Kg						
57	Daging babi	Kg						
58	Daging ayam ras	Kg						
59	Daging ayam kampung	Kg						

IV.1. KONSUMSI MAKANAN, MINUMAN, DAN TEMBAKAU SELAMA SEMINGGU YANG LALU (LANJUTAN)									
No. urut	Rincian	Satuan standar	Berasal dari pembelian (tunai/bon)		Berasal dari produksi sendiri, pemberian, dsb.		Jumlah konsumsi		
			Banyaknya (0,00)	Nilai (Rp)	Banyaknya (0,00)	Nilai (Rp)	Banyaknya (4) + (6) (0,00)	Nilai (5) + (7) (Rp)	
(1)	(2)	(3)	(4)	(5)	(6)	(7)	(8)	(9)	
60	Daging unggas lainnya (sebutkan:)	Kg							
61	Daging lainnya (sebutkan:)	Kg							
	2] Daging diawetkan								
62	Dendeng	Kg							
63	Abon	Ons							
64	Daging dalam kaleng	Kg							
65	Lainnya (sebutkan:)	Kg							
	3] Lainnya								
66	Hati	Kg							
67	Jeroan (selain hati)	Kg							
68	Tetelan	Kg							
69	Tulang	Kg							
70	Lainnya (sebutkan:)	Kg							
71	E. Telur dan Susu [R.72-R.84]								
72	Telur ayam ras	Kg							

IV.1. KONSUMSI MAKANAN, MINUMAN, DAN TEMBAKAU SELAMA SEMINGGU YANG LALU (LANJUTAN)									
No. urut	Rincian	Satuan standar	Berasal dari pembelian (tunal/bon)		Berasal dari produksi sendiri, pemberian, dsb.		Jumlah konsumsi		
			Banyaknya (0,00)	Nilai (Rp)	Banyaknya (0,00)	Nilai (Rp)	Banyaknya (4) + (6) (0,00)	Nilai (5) + (7) (Rp)	
(1)	(2)	(3)	(4)	(5)	(6)	(7)	(8)	(9)	
73	Telur ayam kampung	Butir							
74	Telur itik/tuk manila	Butir							
75	Telur puyuh	Butir							
76	Telur lainnya	Butir							
77	Telur asin	Butir							
78	Susu murni	Liter							
79	Susu cair pabrik	250ml*)							
80	Susu kental manis	397gr**)							
81	Susu bubuk	Kg							
82	Susu bubuk bayi	400gr***)							
83	Keju	Ons							
84	Hasil lain dari susu (sebutkan:)	Ons							
85	F. Sayur-sayuran [R.86-R.114]								
86	Bayam	Kg							
87	Kangkung	Kg							
88	Kol/kubis	Kg							

*) Kotak/kardus
 **) Kaleng kecil
 ***) Kaleng kecil

IV.1. KONSUMSI MAKANAN, MINUMAN, DAN TEMBAKAU SELAMA SEMINGGU YANG LALU (LANJUTAN)

No. urut	R i n c i a n	Satuan standar	Berasal dari pembelian (tunai/bon)		Berasal dari produksi sendiri, pemberian, dsb.		Jumlah konsumsi	
			Banyaknya (0,00)	Nilai (Rp)	Banyaknya (0,00)	Nilai (Rp)	Banyaknya (4) + (6) (0,00)	Nilai (5) + (7) (Rp)
(1)	(2)	(3)	(4)	(5)	(6)	(7)	(8)	(9)
89	Sawi putih (petsai)	Kg						
90	Sawi hijau	Kg						
91	Buncis	Kg						
92	Kacang panjang	Kg						
93	Tomat sayur	Ons						
94	Wortel	Kg						
95	Mentimun	Kg						
96	Daun ketela pohon	Kg						
97	Terong	Kg						
98	Tauge	Kg						
99	Labu	Kg						
100	Jagung muda kecil	Ons						
101	Sayur sop/cap cay	Bungkus						
102	Sayur asam/lodeh	Bungkus						
103	Nangka muda	Kg						
104	Pepaya muda	Kg						
105	Jamur	Ons						

IV.1. KONSUMSI MAKANAN, MINUMAN, DAN TEMBAKAU SELAMA SEMINGGU YANG LALU (LANJUTAN)									
No. urut	Rincian	Satuan standar	Berasal dari pembelian (tunai/bon)		Berasal dari produksi sendiri, pemberian, dsb.		Jumlah konsumsi		
			Banyaknya (0,00)	Nilai (Rp)	Banyaknya (0,00)	Nilai (Rp)	Banyaknya (4) + (6) (0,00)	Nilai (5) + (7) (Rp)	
(1)	(2)	(3)	(4)	(5)	(6)	(7)	(8)	(9)	
106	Petai	Ons							
107	Jengkol	Kg							
108	Bawang merah	Ons							
109	Bawang putih	Ons							
110	Cabe merah	Ons							
111	Cabe hijau	Ons							
112	Cabe rawit	Ons							
113	Sayur dalam kaleng	Kg							
114	Lainnya (sebutkan:)	Kg							
115	G. Kacang-kacangan [R.116-R.126]								
116	Kacang tanah tanpa kulit	Kg							
117	Kacang tanah dengan kulit	Kg							
118	Kacang kedele	Kg							
119	Kacang hijau	Kg							
120	Kacang mede	Ons							
121	Kacang lainnya (sebutkan:)	Kg							

IV.1. KONSUMSI MAKANAN, MINUMAN, DAN TEMBAKAU SELAMA SEMINGGU YANG LALU (LANJUTAN)									
No. urut	Rincian	Satuan standar	Berasal dari pembelian (tunai/bon)		Berasal dari produksi sendiri, pemberian, dsb.		Jumlah konsumsi		
			Banyaknya (0,00)	Nilai (Rp)	Banyaknya (0,00)	Nilai (Rp)	Banyaknya (4) + (6) (0,00)	Nilai (5) + (7) (Rp)	
(1)	(2)	(3)	(4)	(5)	(6)	(7)	(8)	(9)	
122	Tahu	Kg							
123	Tempe	Kg							
124	Tauco	Ons							
125	Oncom	Ons							
126	Lainnya (sebutkan:)	Ons							
127	H. Buah-buahan [R.128-R.150]								
128	Jeruk	Kg							
129	Mangga	Kg							
130	Apel	Kg							
131	Alpoket	Kg							
132	Rambutan	Kg							
133	Duku	Kg							
134	Durian	Kg							
135	Salak	Kg							
136	Nenas	Kg							
137	Pisang ambon	Kg							

IV.1. KONSUMSI MAKANAN, MINUMAN, DAN TEMBAKAU SELAMA SEMINGGU YANG LALU (LANJUTAN)									
No. urut	Rincian	Satuan standar	Berasal dari pembelian (tunai/bon)		Berasal dari produksi sendiri, pemberian, dsb.		Jumlah konsumsi		
			Banyaknya (0,00)	Nilai (Rp)	Banyaknya (0,00)	Nilai (Rp)	Banyaknya (4) + (6) (0,00)	Nilai (5) + (7) (Rp)	
(1)	(2)	(3)	(4)	(5)	(6)	(7)	(8)	(9)	
138	Pisang raja	Kg							
139	Pisang lainnya (sebutkan:)	Kg							
140	Pepaya	Kg							
141	Jambu	Kg							
142	Sawo	Kg							
143	Belimbing	Kg							
144	Kedondong	Kg							
145	Semangka	Kg							
146	Melon	Kg							
147	Nangka	Kg							
148	Tomat buah	Kg							
149	Buah dalam kaleng	Kg							
150	Lainnya (sebutkan:)	Kg							
151	I. Minyak dan Lemak [R.152-R.157]								
152	Minyak kelapa	Liter							
153	Minyak jagung	Liter							

IV.1. KONSUMSI MAKANAN, MINUMAN, DAN TEMBAKAU SELAMA SEMINGGU YANG LALU (LANJUTAN)											
No. urut	Rincian	Satuan standar	Berasal dari pembelian (tunai/bon)		Berasal dari produksi sendiri, pemberian, dsb.		Jumlah konsumsi		4	1	0
			Banyaknya (0,00)	Nilai (Rp)	Banyaknya (0,00)	Nilai (Rp)	Banyaknya (4) + (6) (0,00)	Nilai (5) + (7) (Rp)			
(1)	(2)	(3)	(4)	(5)	(6)	(7)	(8)	(9)			
154	Minyak goreng lainnya	Liter									
155	Kelapa	Butir									
156	Margarine	Ons									
157	Lainnya (sebutkan:)	Liter									
158	J. Bahan Minuman [R.159-R166]										
159	Gula pasir	Ons									
160	Gula merah (termasuk gula air)	Ons									
161	T e h	Ons									
162	Kopi (bubuk, biji, instan)	Ons									
163	Coklat instan	150gr									
164	Coklat bubuk	Ons									
165	Sirup	620ml*)									
166	Lainnya (sebutkan:)									
167	K. Bumbu-bumbuan [R.168-R.180]										
168	Garam	Ons									
169	Kemiri	Ons									

*) Botol besar

IV.1. KONSUMSI MAKANAN, MINUMAN, DAN TEMBAKAU SELAMA SEMINGGU YANG LALU (LANJUTAN)									
No. urut	Rincian	Satuan standar	Berasal dari pembelian (tunal/bon)		Berasal dari produksi sendiri, pemberian, dsb.		Jumlah konsumsi		
			Banyaknya (0,00)	Nilai (Rp)	Banyaknya (0,00)	Nilai (Rp)	Banyaknya (4) + (6) (0,00)	Nilai (5) + (7) (Rp)	
(1)	(2)	(3)	(4)	(5)	(6)	(7)	(8)	(9)	
170	Ketumbar/jinten	Ons							
171	Merica/lada	Ons							
172	Asam	Ons							
173	Biji pala	Ons							
174	Cengkeh	Ons							
175	Terasi/petis	Ons							
176	Kecap	140ml*)							
177	Penyedap masakan/vetsin	Gram							
178	Sambal jadi/sauce tomat	140ml*)							
179	Bumbu masak jadi/kemasan	Ons							
180	Bumbu dapur lainnya (sebutkan:)							
181	L. Konsumsi Lainnya [R.182-R.190]								
182	Kerupuk	Ons							
183	Emping	Ons							
184	Mie basah	Kg							
185	Mie instan	80gr**)							

*) Botol plastik kecil

**) Satu bungkus biasa

IV.1. KONSUMSI MAKANAN, MINUMAN, DAN TEMBAKAU SELAMA SEMINGGU YANG LALU (LANJUTAN)

4 1 0

No. urut	Rincian	Satuan standar	Berasal dari pembelian (tunai/bon)		Berasal dari produksi sendiri, pemberian, dsb.		Jumlah konsumsi	
			Banyaknya (0,00)	Nilai (Rp)	Banyaknya (0,00)	Nilai (Rp)	Banyaknya (4) + (6) (0,00)	Nilai (5) + (7) (Rp)
(1)	(2)	(3)	(4)	(5)	(6)	(7)	(8)	(9)
186	Bihun	Ons						
187	Makaroni/mie kering	Ons						
188	Bahan agar-agar	Bungkus (7 gram)						
189	Bubur bayi kemasan	150gr*						
190	Lainnya (sebutkan:)							
191	M. Makanan dan Minuman Jadi (salin dari VSEN2002.LPK) [R192-R.218]							
192	Roti tawar	Bungkus kecil						
193	Roti manis/roti lainnya	Potong						
194	Kue kering/biskuit/semprong	Ons						
195	Kue basah	Buah						
196	Makanan gorengan	Potong						
197	Bubur kacang hijau	Porsi						
198	Gado-gado/ketoprak/pecel	Porsi						
199	Nasi campur/rames	Porsi						
200	Nasi goreng	Porsi						
201	Nasi putih	Porsi						

*) Kardus kecil

IV.1. KONSUMSI MAKANAN, MINUMAN, DAN TEMBAKAU SELAMA SEMINGGU YANG LALU (LANJUTAN)									
No. urut	Rincian	Satuan standar	Berasal dari pembelian (tunai/bon)		Berasal dari produksi sendiri, pemberian, dsb.		Jumlah konsumsi		
			Banyaknya (0,00)	Nilai (Rp)	Banyaknya (0,00)	Nilai (Rp)	Banyaknya (4) + (6) (0,00)	Nilai (5) + (7) (Rp)	
(1)	(2)	(3)	(4)	(5)	(6)	(7)	(8)	(9)	
202	Lontong/ketupat sayur	Porsi							
203	Soto/gule/sop/rawon/cincang	Porsi							
204	Sate/tongseng	Porsi/ 5 tusuk							
205	Mie bakso/mie rebus/mie goreng	Porsi							
206	Mie instan	Porsi							
207	Makanan ringan anak-anak/krupuk/kripik	Ons							
208	Ikan (goreng, bakar, presto, pindang, pepes, dsb.)	Potong							
209	Ayam/daging (goreng, bakar, dsb.)	Potong							
210	Es krim	Mangkuk kecil							
211	Es lainnya (sebutkan:	Gelas 200ml							
212	Makanan jadi lainnya (sebutkan:							
213	Minuman ringan mengandung CO ₂ (soda)	200ml*)							
	Minuman Tidak Mengandung CO ₂ (Soda):								
214	Air kemasan	500ml**)							
215	Air teh kemasan	200ml***)							

*) Botol kaca kecil

**) Botol plastik kecil

***) Kemasan teh botol

IV.1. KONSUMSI MAKANAN, MINUMAN, DAN TEMBAKAU SELAMA SEMINGGU YANG LALU (LANJUTAN)

4 1 0

No. urut	Rincian	Satuan standar	Berasal dari pembelian (tunai/bon)		Berasal dari produksi sendiri, pemberian, dsb.		Jumlah konsumsi	
			Banyaknya (0,00)	Nilai (Rp)	Banyaknya (0,00)	Nilai (Rp)	Banyaknya (4) + (6) (0,00)	Nilai (5) + (7) (Rp)
(1)	(2)	(3)	(4)	(5)	(6)	(7)	(8)	(9)
216	Sari buah kemasan	200ml*						
217	Minuman kesehatan/minuman berenergi	100ml**						
218	Minuman lainnya (kopi, kopi susu, teh, susu coklat, dll.)	Gelas						
219	N. Minuman yang Mengandung Alkohol [R.220-R.222]							
220	Bir	620ml***						
221	Anggur	620ml***						
222	Minuman keras lainnya (sebutkan:)	620ml***						
223	O. Tembakau dan Sirih [R.224-R.229]							
224	Rokok kretek filter	Batang						
225	Rokok kretek tanpa filter	Batang						
226	Rokok putih	Batang						
227	Tembakau	Ons						
228	Sirih/pinang	-						
229	Lainnya (sebutkan:)						

*) Kemasan dalam kotak

**) Botol kecil

***) Botol besar

IV.2. PENGELUARAN UNTUK BARANG-BARANG BUKAN MAKANAN SELAMA SEBULAN DAN 12 BULAN YANG LALU									
No. urut	Rincian	Nilai dalam Rupiah							
		Sebulan yang Lalu (3)				12 Bulan yang Lalu (4)			
(1)	(2)								
230	A. Perumahan dan Fasilitas Rumah Tangga [R.232-R.256]								
231	Status penguasaan bangunan tempat tinggal yang ditempati: 1. Milik sendiri 2. Kontrak 3. Sewa 4. Bebas sewa 5. Dinas 6. Lainnya								
232	a. Jika rumah sendiri/bebas sewa, perkiraan sewa sebulan: Rp b. Lama menempati rumah sendiri/bebas sewa selama setahun y.l.: bulan								
233	a. Jika kontrak, rata-rata nilai kontrak sebulan: Rp b. Lama menempati rumah kontrakan selama setahun yang lalu: bulan								
234	a. Jika sewa, nilai sewa sebulan: Rp b. Lama menempati rumah sewa selama setahun yang lalu: bulan								
235	a. Jika dinas atau lainnya, rata-rata perkiraan sewa sebulan: Rp b. Lama menempati rumah dinas atau lainnya selama setahun y.l.: bulan								
236	Pemeliharaan rumah dan perbaikan ringan (cat, kapur, cat tembok, genteng, kaca jendela, engsel, dsb., termasuk ongkos tukang)								
237	Listrik Banyaknya: a. Sebulan yang Lalu: kwh b. 12 bulan yang Lalu: kwh Catatan: Bila rt tidak mengetahui satuan kwh (misalnya memakai listrik non-PLN), cara perhitungan sbb.: Jumlah watt yang digunakan dikalikan jumlah jam pemakaian sebulan dibagi 1000)								
238	Nilai:								

IV.2. PENGELUARAN UNTUK BARANG-BARANG BUKAN MAKANAN SELAMA SEBULAN DAN 12 BULAN YANG LALU (LANJUTAN)									
No. urut	Rincian	Nilai dalam Rupiah							
		Sebulan yang Lalu (3)				12 Bulan yang Lalu (4)			
(1)									
239	Telepon								
240	Air (PAM/Pikulan/Beli) Banyaknya: a. Sebulan yang lalu: m ³ b. 12 bulan yang lalu: m ³								
241	Nilai:								
242	LPG Banyaknya: a. Sebulan yang lalu: kg b. 12 bulan yang lalu: kg								
243	Nilai:								
244	Gas Kota Banyaknya: a. Sebulan yang lalu: m ³ b. 12 bulan yang lalu: m ³								
245	Nilai:								
246	Minyak Tanah Banyaknya: a. Sebulan yang lalu: Liter b. 12 bulan yang lalu: Liter								
247	Nilai:								
248	Generator i. Jenis dan jumlah pemakaian bahan bakar minyak (BBM): 1. Bensin 2. Solar 3. Minyak tanah Banyaknya: a. Sebulan yang Lalu: Liter b. 12 Bulan yang Lalu: Liter								
249	Nilai:								

IV.2. PENGELUARAN UNTUK BARANG-BARANG BUKAN MAKANAN SELAMA SEBULAN DAN 12 BULAN YANG LALU (LANJUTAN)									
No. urut	Rincian	Nilai dalam Rupiah							
		Sebulan yang Lalu (3)				12 Bulan yang Lalu (4)			
250	ii. Minyak Pelumas: Banyaknya: a. Sebulan yang lalu: <input type="text"/> <input type="text"/> <input type="text"/> <input type="text"/> <input type="text"/> <input type="text"/> Liter b. 12 bulan yang lalu: <input type="text"/> <input type="text"/> <input type="text"/> <input type="text"/> <input type="text"/> <input type="text"/> Liter Nilai:								
251	Nilai:								
252	iii. Pemeliharaan dan perbaikan								
253	Arang/Batu Bara/Briket Banyaknya: a. Sebulan yang lalu: <input type="text"/> <input type="text"/> <input type="text"/> <input type="text"/> <input type="text"/> <input type="text"/> kg b. 12 bulan yang lalu: <input type="text"/> <input type="text"/> <input type="text"/> <input type="text"/> <input type="text"/> <input type="text"/> kg Nilai:								
254	Nilai:								
255	Kayu bakar dan bahan bakar lainnya								
256	Lainnya (batu baterai, aki, korek api, obat nyamuk, bola lampu, pewangi ruangan, cairan pembersih lantai, dsb.)								
257	B. Barang dan Jasa [R.258-R.296]								
258	Sabun mandi, pasta gigi, sikat gigi, dan sampo								
259	Barang kecantikan (minyak wangi, minyak rambut, deodoran, bedak, gunting kuku, lipstik, sisir, dsb.), dan pembalut wanita								
260	Perawatan kulit, muka, kuku, rambut (ongkos pangkas, kriting, <i>cream bath</i> , lulur, dsb.)								

IV.2. PENGELUARAN UNTUK BARANG-BARANG BUKAN MAKANAN SELAMA SEBULAN DAN 12 BULAN YANG LALU (LANJUTAN)									
No. urut	Rincian	Nilai dalam Rupiah							
		Sebulan yang Lalu				12 Bulan yang Lalu			
(1)	(2)	(3)				(4)			
	Kesehatan								
261	Rumah sakit pemerintah								
262	Rumah sakit swasta								
263	Praktek dokter								
264	Puskesmas								
265	Puskesmas pembantu								
266	Klinik/KIA/BP								
267	Posyandu/kader								
268	Praktek bidan/mantri/perawat praktek								
269	Praktek pengobatan tradisional (dukun/tabib/sinse)								
270	Beli obat dengan resep dokter								
271	Berobat sendiri/beli obat tanpa resep dokter/beli jamu untuk obat								
	Kesehatan Lainnya								
272	Biaya pemeriksaan kehamilan								
273	Ongkos melahirkan								
274	Biaya imunisasi anak balita								
275	Biaya pemeriksaan dan penggunaan alat KB								
276	Pemeliharaan kesehatan (vitamin, jamu,urut, fitness, dsb.)								
	Biaya Sekolah/Kursus								
277	Sumbangan pembangunan sekolah (uang pangkal)								
278	Uang sekolah (SPP) dan iuran BP3/POMG								
279	Iuran sekolah lainnya (ketrampilan, les, tes, dsb.)								
280	Buku pelajaran/foto copy bahan pelajaran								
281	Alat-alat tulis (pulpen, pensil, penghapus, penggaris, kalkulator, jangka, dsb.)								
282	Uang kursus								

IV.2. PENGELUARAN UNTUK BARANG-BARANG BUKAN MAKANAN SELAMA SEBULAN DAN 12 BULAN YANG LALU (LANJUTAN)				
No. urut	R i n c i a n	Nilai dalam Rupiah		
		Sebulan yang Lalu (3)	12 Bulan yang Lalu (4)	
(1)	(2)			
283	Surat kabar, majalah, buku-buku, dan alat-alat tulis (di luar keperluan sekolah dan kursus) termasuk sewa majalah/bacaan			
284	Pos dan telekomunikasi (telegram, wesel, benda pos lainnya, telepon umum, iuran radio panggil/pager, pulsa <i>hand phone</i> , dsb.)			
285	Bahan bakar kendaraan bermotor untuk keperluan rumah tangga (bukan untuk usaha) a. B e n s i n Banyaknya: (1) Sebulan yang lalu: Liter (2) 12 bulan yang lalu: Liter			
286	Nilai:			
287	b. S o l a r Banyaknya: (1) Sebulan yang lalu: Liter (2) 12 bulan yang lalu: Liter			
288	Nilai:			
289	c. Minyak Pelumas Banyaknya: (1) Sebulan yang lalu: Liter (2) 12 bulan yang lalu: Liter			
290	Nilai:			
291	Perbaikan dan pemeliharaan kendaraan bermotor (minyak rem, air aki, aki, dsb.)			
292	Ongkos pengangkutan (bis, kereta api, pesawat udara, kapal laut, becak, uang parkir, karcis tol, dsb.)			
293	Hotel, penginapan, bioskop, sandiwara, olahraga, dekoder, dan rekreasi lain (tidak termasuk transpor dan pembelian barang untuk rekreasi)			
294	Pembantu rumah tangga dan sopir (gaji atau upah)			
295	Barang lainnya (tissue, kapur barus, tusuk safe, dsb.)			
296	Jasa lainnya (KTP, SIM, akte kelahiran, foto copy, photo, dsb.)			

IV.2. PENGELUARAN UNTUK BARANG-BARANG BUKAN MAKANAN SELAMA SEBULAN DAN 12 BULAN YANG LALU (LANJUTAN)			
No. urut	R i n c i a n	Nilai dalam Rupiah	
		Sebulan yang Lalu (3)	12 Bulan yang Lalu (4)
(1)	(2)		
297	C. Pakaian, Alas Kaki, dan Tutup Kepala [R.298-R.309]		
298	Pakaian jadi untuk laki-laki dewasa (jas, kemeja, jaket, sarung, celana, kaos oblong, pakaian dalam, dsb.)		
299	Pakaian jadi untuk perempuan dewasa (gaun, kain panjang, blus, daster, baju hangat, rok, sarung, selendang, angkin, pakaian dalam, dsb.)		
300	Pakaian jadi untuk anak-anak (baju, celana, baju hangat, kaos, pakaian dalam, popok bayi, dsb.)		
301	Bahan pakaian untuk laki-laki, perempuan, dan anak-anak (wool, poliester, katun, sutera, dsb.)		
302	Upah menjahit, memperbaiki pakaian, benang jahit, dan barang lain untuk keperluan menjahit		
303	Alas kaki untuk laki-laki dewasa (sepatu, sandal, kaos kaki, dsb.)		
304	Alas kaki untuk perempuan dewasa (selop, sepatu, sandal, dsb.)		
305	Alas kaki untuk anak-anak		
306	Tutup kepala untuk laki-laki, perempuan, dan anak-anak (topi, kopiah, kerudung, dsb.)		
307	Sabun cuci (batangan, bubuk, krim, dan cair)		
308	Bahan pemeliharaan pakaian (pelembut, pemutih, pelicin, dan bahan pemeliharaan pakaian lainnya)		
309	Lainnya (handuk, ikat pinggang, semir sepatu, dasi, ongkos binatu, gantungan pakaian kecil, dsb.)		

IV.2. PENGELUARAN UNTUK BARANG-BARANG BUKAN MAKANAN SELAMA SEBULAN DAN 12 BULAN YANG LALU (LANJUTAN)									
No. urut	Rincian	Nilai dalam Rupiah							
		Sebulan yang Lalu (3)				12 Bulan yang Lalu (4)			
(1)	(2)								
310	D. Barang-barang Tahan Lama [R.311-R.326]								
311	Meubelair (meja, kursi, tempat tidur, lemari pakaian, lemari pajang, rak pajang, kaca/cermin, lemari makan, tempat tidur bayi, dsb.)								
312	Peralatan rumah tangga (mesin jahit, lemari es, kipas angin, mesin cuci, AC, dsb.)								
313	Perlengkapan perabot rumah tangga (kasur, bantal, taplak, spre, asbak, sarung bantal, selimut, tikar, gorden, permadani, dsb.)								
314	Perkakas rumah tangga (setrika, sapu, gunting, pisau, golok, cangkul, gergaji, vacuum cleaner, gantungan baju, alat solder, dsb.)								
315	Alat-alat dapur/makan (rak piring, kompor, periuk, panci, ember, pisau dapur, penggorengan, sendok, termos, piring, gelas, mixer, rice cooker, blender, microwave, oven, dsb., dan pecah belah lainnya yang terbuat dari gelas, keramik, melamine, dan plastik)								
316	Barang-barang pajangan/hiasan (hiasan dinding, aquarium, barang hiasan terbuat dari keramik, porselen, onyx, marmer, kayu, dsb.)								
317	Perbaikan perabot, perlengkapan dan perkakas rumah tangga								
318	Arloji, jam, kamera, kacamata, video camera, alat-alat optik lainnya dan perbaikannya								
319	Payung, tas, koper dan perlengkapannya								
320	Perhiasan mahal terbuat dari logam dan batu mulia (mas, berlian, mutiara, dsb.) dan perbaikannya								
321	Mainan anak dan perbaikannya, perhiasan murah (perhiasan imitasi)								
322	Televisi, video, radio, kaset, radio kaset, gitar, piano/organ, komputer dan perbaikannya								
323	Alat dan perlengkapan olahraga (catur, raket, bola, net, bet, stik, termasuk baju renang, sepatu bola/roda, kacamata renang) dan perbaikannya								
324	Kendaraan (sepeda, sepeda motor, mobil, dsb.) dan perbaikan besar								
325	Binatang dan tanaman peliharaan termasuk biaya pemeliharaannya								
326	Barang tahan lama lainnya (ayunan, kereta bayi, instalasi listrik, telepon, leding, hand phone, alat radio panggil (pager)) dan perbaikannya								

IV.2. PENGELUARAN UNTUK BARANG-BARANG BUKAN MAKANAN SELAMA SEBULAN DAN 12 BULAN YANG LALU (LANJUTAN)									
No. urut	R i n c i a n	Nilai dalam Rupiah							
		Sebulan yang Lalu (3)				12 Bulan yang Lalu (4)			
(1)	(2)								
327	E. Pajak dan Asuransi [R.328-R.332]								
328	Pajak bumi dan bangunan (PBB)								
329	Iuran televisi dan sejenisnya								
330	Pajak kendaraan bermotor dan tak bermotor								
331	Pungutan lainnya (iuran RT, sampah, keamanan, kuburan, dsb.)								
332	Asuransi kecelakaan, kerugian, dan kesehatan								
333	F. Keperluan Pesta dan Upacara [R.334-R.339]								
334	Perkawinan (sewa alat seperti peralatan pengantin, kursi, tenda, piring, dsb., dan jasa seperti ongkos perias pengantin, penghulu, serta sewa gedung)								
335	Khitanan, ulang tahun (ongkos bengkok, biaya dokter/mantri/dukun sunat, balon, boks makanan, pita/kertas penghias ruangan, sewa kursi, sewa gedung, sewa hiburan)								
336	Perayaan hari raya agama (kambing Qurban, sesajen, sewa kursi, sewa tenda, dsb.)								
337	Ongkos naik haji (ONH)								
338	Upacara agama atau adat lainnya (memanggil Ustadz, Pendeta, sesajen, dsb.)								
339	Biaya pemakaman (ongkos memandikan jenazah, kain kafan, jasa penggali kubur, peti mati, biaya krematorium, biaya ngaben, dsb.)								

IV.3. RATA-RATA PENGELUARAN RUMAH TANGGA SEBULAN (DALAM RUPIAH)

4 3 0

No. urut	Jenis Pengeluaran	Selama Seminggu	Rata-rata Sebulan*)	Selama 12 Bulan
(1)	(2)	(3)	(4)	(5)
1	Padi-padian (IV.1.A)			
2	Umbi-umbian (IV.1.B)			
3	Ikan (IV.1.C)			
4	Daging (IV.1.D)			
5	Telur dan Susu (IV.1.E)			
6	Sayur-sayuran (IV.1.F)			
7	Kacang-kacangan (IV.1.G)			
8	Buah-buahan (IV.1.H)			
9	Minyak dan Lemak (IV.1.I)			
10	Bahan Minuman (IV.1.J)			
11	Bumbu-bumbuan (IV.1.K)			
12	Konsumsi lainnya (IV.1.L)			
13	Makanan dan Minuman Jadi (IV.1.M)			
14	Minuman yang Mengandung Alkohol (IV.1.N)			
15	Tembakau dan Sirih (IV.1.O)			
16	Sub Jumlah (1 s.d. 15)			
17	Sub Jumlah (16) x 30/7			
18	Perumahan dan Fasilitas Rumah Tangga (IV.2.A)			
19	Barang dan Jasa (IV.2.B)			
20	Pakaian, Alas Kaki, dan Tutup Kepala (IV.2.C)			
21	Barang-barang Tahan Lama (IV.2.D)			
22	Pajak dan Asuransi (IV.2.E)			
23	Keperluan Pesta dan Upacara (IV.2.F)			
24	Rata-rata Pengeluaran Rumah Tangga Sebulan (17 s.d. 23)			

*) Isian nomor urut 18 s.d. 23 kolom 4 sama dengan isian nomor urut 18 s.d. 23 kolom 5 dibagi 12.

V. PENDAPATAN, PENERIMAAN, DAN PENGELUARAN BUKAN KONSUMSI

5	1	0
---	---	---

A. Pendapatan dari upah/gaji baik berupa uang maupun barang/jasa yang diterima selama sebulan yang lalu (Rp)

No. urut ART	Uraian Pekerjaan (Tuliskan jenis pekerjaan & lapangan usaha selengkapnya)	Lapangan usaha (Diisi Editor)	Jenis pekerjaan (Diisi Editor)	Upah/gaji dalam bentuk uang, barang dan jasa	Lembur, honorarium, dsb.	Jumlah Kolom (5) + Kolom (6)
(1)	(2)	(3)	(4)	(5)	(6)	(7)
J u m l a h						

B. Pendapatan dari usaha rumah tangga pertanian selama setahun yang lalu (Rp)

5	2	0
---	---	---

No. urut	Uraian Pekerjaan (2)	Nilai Produksi (3)	Ongkos Produksi		Pendapatan {Kol.(3)-Kol.(4)-Kol.(5)}	Perubahan stok
			Upah/Gaji (4)	Bahan baku & lainnya (5)		
(1)					(6)	(7)
1	Pertanian tanaman pangan					
2	Pertanian tanaman non-pangan					
3	Peternakan, perunggasan, dan aneka ternak					
4	Perikanan					
5	Kehutanan dan perburuan					
J u m l a h						
Rata-rata pendapatan sebulan {Kolom (6) baris jumlah dibagi 12}						

C. Pendapatan dari usaha rumah tangga bukan pertanian selama tiga bulan yang lalu (Rp)							5 3 0		
No. urut	Uraian Pekerjaan	Nilai Produksi	Ongkos Produksi		Pendapatan {Kol.(3)-Kol.(4)-Kol.(5)}	Perubahan stok			
			Upah/Gaji	Bahan baku dan lainnya					
(1)	(2)	(3)	(4)	(5)	(6)	(7)			
1	Industri kerajinan								
2	Perdagangan								
3	Pengangkutan								
4	Jasa								
5	Lainnya (bangunan, penggalan)								
Jumlah									
Rata-rata pendapatan sebulan {Kolom (6) baris jumlah dibagi 3}									
D. Pendapatan kepemilikan dan bukan dari usaha (Rp)							5 4 0		
No. urut	Uraian	Diterima 12 Bulan yang Lalu	No. urut	Uraian	Penambahan	Pengurangan			
							(1)	(2)	(3)
1	Bunga simpanan		1	Alat produksi					
2	Sewa lahan		2	Bangunan, lahan dan fasilitas tempat tinggal					
3	Bagi hasil		3	Emas batangan					
4	Perkiraan sewa rumah		Jumlah						
5	a. Pendapatan bukan usaha dari sektor pertanian								
	b. Pendapatan bukan usaha dari sektor penggalan								
	c. Pendapatan bukan usaha dari sektor industri								
	d. Pendapatan bukan usaha dari sektor konstruksi								
6	Lainnya (deviden, royalti, dll.)								
Jumlah									

F. Penerimaan dan Pengeluaran Transfer (Rp)				560	
Penerimaan (1)	Diterima 12 Bulan yang Lalu (2)	Pengeluaran (3)	Dibayar 12 Bulan yang Lalu (4)		
1. Kiriman dan pemberian uang		1. Mengirim dan memberi uang			
2. Ikatan dinas, beasiswa		2. Ikatan dinas, beasiswa			
3. Uang pensiun		3. Uang pensiun			
4. Klaim asuransi kerugian barang konsumsi, kecelakaan, kesehatan		4. Premi asuransi kerugian barang konsumsi, kecelakaan, kesehatan			
5. Terima kiriman makanan/barang		5. Memberikan makanan/barang			
6. Lahan/bangunan tempat tinggal, emas batangan		6. Lahan/bangunan tempat tinggal, emas batangan			
7. Klaim asuransi kerugian barang modal		7. Premi asuransi kerugian barang modal			
8. Lainnya (alat produksi dan barang modal lainnya)		8. Lainnya (alat produksi dan barang modal lainnya)			
Jumlah		Jumlah			
G. Transaksi Keuangan Setahun yang Lalu (Rp)				570	
Pemasukan (1)	Nilai (2)	Pengeluaran (3)	Nilai (4)		
1. Pengambilan tabungan		1. Menabung			
2. Pengembalian piutang (bukan piutang usaha)		2. Membayar hutang (bukan hutang usaha)			
3. Penjualan surat berharga		3. Pembelian surat berharga			
4. Klaim asuransi jiwa/jaminan hari tua/beasiswa		4. Premi asuransi jiwa/jaminan hari tua/beasiswa			
5. Mendapat arisan		5. Membayar arisan			
6. Meminjam uang		6. Meminjamkan uang			
7. Pengembalian piutang dagang		7. Membayar hutang dagang			
8. Menarik kembali modal usaha		8. Penyertaan modal usaha			
9. Menggadaikan barang		9. Menebus barang gadaian			

H. Rata-rata Pengeluaran & Penerimaan Rumah Tangga selama Sebulan			
Pengeluaran	Nilai (Rp)	Penerimaan	Nilai (Rp)
(1)	(2)	(3)	(4)
1. Pengeluaran konsumsi rumah tangga Blok IV.3, Rincian 24 kolom (4)	<input type="text"/>	1. Pendapatan upah & gaji Jumlah kolom (7) Blok V.A	<input type="text"/>
2. Pengurangan barang modal Jumlah kolom (4) Blok V.E dibagi 12	<input type="text"/>	2. Pendapatan dari usaha rumah tangga pertanian Kolom (6) Blok V.B baris terakhir	<input type="text"/>
3. Pengeluaran transfer Jumlah kolom (4) Blok V.F dibagi 12	<input type="text"/>	3. Pendapatan dari usaha bukan pertanian Kolom (6) Blok V.C baris terakhir	<input type="text"/>
4. Transaksi keuangan Jumlah kolom (4) Blok V.G dibagi 12	<input type="text"/>	4. Pendapatan kepemilikan dan bukan dari usaha Jumlah kolom (3) Blok V.D dibagi 12	<input type="text"/>
		5. Penambahan barang modal Jumlah kolom (3) Blok V.E dibagi 12	<input type="text"/>
		6. Penerimaan transfer Jumlah kolom (2) Blok V.F dibagi 12	<input type="text"/>
		7. Transaksi keuangan Jumlah kolom (2) Blok V.G dibagi 12	<input type="text"/>
Jumlah	<input type="text"/>	Jumlah	<input type="text"/>
Catatan: Nilai penjualan barang bekas;		a. Selama sebulan yang lalu = Rp <input type="text"/>	
		b. Selama setahun yang lalu = Rp <input type="text"/>	
VI. CATATAN			



USENAS

VSEN2002.LPK

REPUBLIK INDONESIA
BADAN PUSAT STATISTIK

SURVEI SOSIAL EKONOMI NASIONAL 2002

KONSUMSI MAKANAN/MINUMAN JADI

[KONSUMSI MAKANAN/MINUMAN YANG TIDAK DIMASAK/
DISIAPKAN OLEH RUMAH TANGGA]

rahasia

I. PENGENALAN TEMPAT			
1	Propinsi		<input type="text"/>
2	Kabupaten/kota*)		<input type="text"/>
3	Kecamatan		<input type="text"/>
4	Desa/kelurahan*)		<input type="text"/>
5	Klasifikasi desa/kelurahan*)	1. Perkotaan 2. Perdesaan	<input type="text"/>
6	Nomor blok sensus		
7	Nomor kode sampel		<input type="text"/>
8	Nomor urut sampel rumah tangga		<input type="text"/>
9	Nama kepala rumah tangga		
10	Jumlah anggota rumah tangga		<input type="text"/>

II. KETERANGAN PENCACAHAN					
1	Nama dan NIP pencacah:	<input type="text"/>	5	Nama dan NIP pengawas/ pemeriksa:	<input type="text"/>
2	Jabatan pencacah:	<input type="text"/>	6	Jabatan pengawas/pemeriksa:	<input type="text"/>
	1. Staf BPS Propinsi 3. Mantis 2. Staf BPS Kab/Kota 4. Mitra			1. Staf BPS Propinsi 3. Mantis 2. Staf BPS Kab/Kota 4. Mitra	
3	Tanggal pencacahan:	Tanggal Bulan <input type="text"/>	7	Tanggal pengawasan/ pemeriksaan:	Tanggal Bulan <input type="text"/>
4	Tanda tangan pencacah:		8	Tanda tangan pengawas/pemeriksa:	

*) Coret yang tidak perlu

**IV. MAKANAN/MINUMAN JADI YANG DIKONSUMSI DI LUAR RUMAH
SELAMA SEMINGGU YANG LALU**

DARI TGL: S.D. TGL:

(Harus ditanyakan langsung kepada setiap art yang bersangkutan)

[illegible]