

ශ්‍රී ලංකාවේ ශ්‍රමබල සංඛ්‍යාලේඛන දත්ත පත්‍රිකාව



පත්‍රිකා අංක - 39

ජනලේඛන හා සංඛ්‍යාලේඛන දෙපාර්තමේන්තුව

ISSN 1391- 3050

ශ්‍රී ලංකාවේ ශ්‍රමබල සමීක්ෂණය - 2007 දෙවැනි කාර්තුව

ශ්‍රී ලංකාවේ ශ්‍රමබලකාය, රැකියා නියුක්තිය සහ රැකියා විසුකෑම් වැනි අතීතය වැදගත් වූ ලාක්ෂණිකයන්හි විවිධ වූ මට්ටම් සහ උපනතින් ගණනය කිරීම, ශ්‍රී ලංකාවේ ශ්‍රමබල සමීක්ෂණය පැවැත්ම මගින් සිදු කරනු ලබන අගනා කර්තව්‍යයකි. 1990 වසරේ 1 වන කාර්තුවේ සිට ආරම්භ කරන ලද මෙම සමීක්ෂණය මගින්, සෑම වසරකම, සෑම කාර්තුවක් සඳහාම සුපුරුදු ලෙස ශ්‍රමබලය හා සම්බන්ධ වාර්තා මෙලෙස ඉදිරිපත් කර ඇත.

2007 දෙවැනි කාර්තුව සඳහා ක්ෂේත්‍රයෙන් දත්ත ලබා ගැනීම 2007 අප්‍රේල්, මැයි සහ ජූනි මාස 3 තුළදී සිදු කරන ලදී. උතුරු හා නැගෙනහිර පළාත්ද ආවරණය වන පරිදි සමීක්ෂණය සිදු කිරීමට අප සැලසුම්කර තිබුණද, එම පළාත්වල ඇතැම් දිස්ත්‍රික්කවල පැවති අයහපත් වාතාවරණය මත බලාපොරොත්තු වූ දින වකවානු වලදී සමීක්ෂණ ක්‍රියාවලිය සම්පූර්ණ කර ගැනීමේ දුර්වලතා මතු විය. සම්පූර්ණ කරගත් උපලේඛන මගින් ලබාගත් දත්ත වුවද, විශ්ලේෂණයක් ඉදිරිපත් කිරීම සඳහා ප්‍රමාණවත් නොමැත. එනිසා, මෙම කාර්තුවේදී ජාතික මට්ටමේ ශ්‍රමබල සමීක්ෂණ ප්‍රතිඵල මගින්, එම පළාත් ආවරණය වී නොමැත.

(www.statistics.gov.lk) දෙපාර්තමේන්තුවේ වෙබ් අඩවිය මස්සේ වැඩිදුර විස්තර පරීක්ෂා කළ හැකි බව සලකන්න.

ශ්‍රමබල සහභාගිත්වතා අනුපාතය

ශ්‍රමබලය : අදාළ යොමු සතිය තුළ රැකියා නියුක්ත සහ රැකියා විසුකෑම් මට්ටම් ජනගහනය

ශ්‍රමබල සහභාගිත්වතා අනුපාතය : ශ්‍රමබලයට අයත්වන පුද්ගලයින් සංඛ්‍යාව වයස අවුරුදු 10 සහ ඊට වැඩි ජනගහනයට ඇති අනුපාතය

වගුව 1: ස්ත්‍රී/පුරුෂ භාවය සහ අංශය අනුව ආර්ථික වශයෙන් ක්‍රියාශීලී ජනගහනය - 2007 2 කාර්තුව

අංශය	ආර්ථික වශයෙන් ක්‍රියාශීලී ජනගහනය					
	එකතුව	%	පුරුෂ	%	ස්ත්‍රී	%
එකතුව	7361582	100.0	4814662	65.4	2546920	34.6
නාගරික	782050	100.0	551315	70.5	230734	29.5
ග්‍රාමීය	6579532	100.0	4263346	64.8	2316186	35.2

වගුව 2: ස්ත්‍රී/පුරුෂ භාවය සහ අංශය අනුව ආර්ථික වශයෙන් ක්‍රියාශීලී නොවන ජනගහනය - 2007 2 කාර්තුව

අංශය	ආර්ථික වශයෙන් ක්‍රියාශීලී නොවන ජනගහනය					
	එකතුව	%	පුරුෂ	%	ස්ත්‍රී	%
එකතුව	7667190	100.0	2424985	31.6	5242204	68.4
නාගරික	957629	100.0	277002	28.9	680627	71.1
ග්‍රාමීය	6709560	100.0	2147983	32.0	4561577	68.0

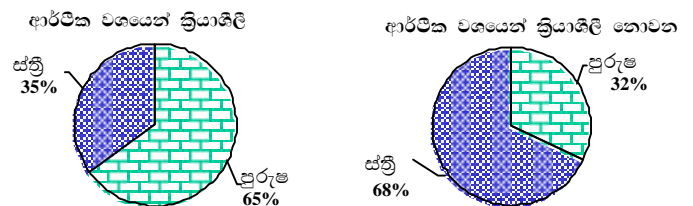
වගුව 3 : ස්ත්‍රී/පුරුෂ භාවය අනුව ශ්‍රමබල සහභාගිත්වතා අනුපාතයන් - (2000 - 2007 2 කාර්තුව)

වසර	ශ්‍රමබල සහභාගිත්වතා අනුපාතය		
	එකතුව	පුරුෂ	ස්ත්‍රී
2000	50.3	67.2	33.9
2001	48.8	66.2	31.9
2002	50.3	67.9	33.6
2003	49.7	67.5	32.6
2004	49.6	67.2	33.0
2005	49.3	67.3	32.6
2006	51.2	68.1	35.7
2007 කා.1	49.8	68.1	33.2
2007 කා.2	49.0	66.5	32.7

වසර 2000 සිට ශ්‍රමබල සහභාගිත්වතා අනුපාතයේ හැසිරීම් රටාව වගුව 3 මගින් නිරූපනය වෙයි. 2007 2 කාර්තුවේදී පුරුෂ පක්ෂයේ ශ්‍රමබල සහභාගිත්වතා අනුපාතය 67% ක ප්‍රතිශත අගයක් වටා රැඳී පැවති අතර, ස්ත්‍රී පක්ෂය තුළ 33% ක ප්‍රතිශත අගයක් ගෙන තිබිණි. මෙම කාර්තුවේදී ශ්‍රමබල සහභාගිත්වතා අනුපාතය, ස්ත්‍රී පක්ෂයට සාපේක්ෂව පුරුෂ පක්ෂය තුළ ඉතා ඉහළ අගයක් ගෙන තිබූ බව මෙයින් නිරීක්ෂණය වෙයි.

සමීක්ෂණ ප්‍රතිඵල අනුව 2007 2 කාර්තුව තුළදී ආර්ථික වශයෙන් ක්‍රියාශීලී ජනගහනය (ශ්‍රමබලකාය) මිලියන 7.4 ක් ලෙස ඇස්තමේන්තු වූ අතර, එයින් 65% ක් පුරුෂ පක්ෂය ලෙසද, 35% ක් ස්ත්‍රී පක්ෂය ලෙසද වාර්තා විය. ආර්ථික වශයෙන් ක්‍රියාශීලී නොවන ජනගහනය අතරින් 32% ක් පුරුෂයින් වූ අතර, 68% ක් ස්ත්‍රීන් වූහ.

රූපය 1 : ආර්ථික වශයෙන් ක්‍රියාශීලී/ක්‍රියාශීලී නොවන ජනගහන ව්‍යාප්තිය



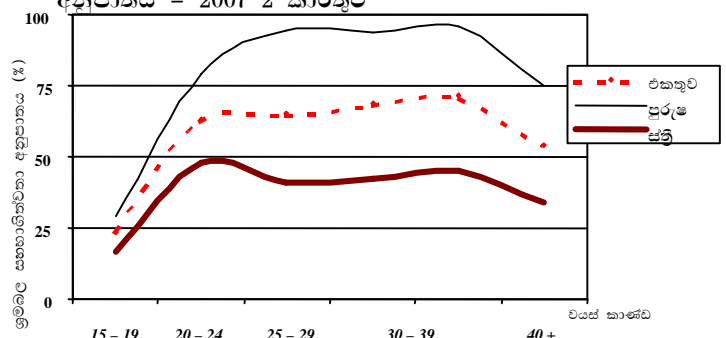
වගුව 4 : වයස් කාණ්ඩ හා ස්ත්‍රී/පුරුෂ භාවය අනුව ශ්‍රමබල සහභාගිත්වතා අනුපාතයන් - 2007 2 කාර්තුව

වයස් කාණ්ඩය	ස්ත්‍රී / පුරුෂ භාවය			
	අවු:	එකතුව	පුරුෂ	ස්ත්‍රී
එකතුව		49.0	66.5	32.7
15 - 19		23.4	29.4	16.7
20 - 24		63.3	79.3	48.2
25 - 29		65.5	94.6	40.8
30 - 39		68.3	94.7	43.9
40+		53.4	75.2	34.3

වයස් කාණ්ඩයට
යටතේ ස්ත්‍රී /
පුරුෂ භාවය
අනුව ශ්‍රමමල
සහභාගිත්වතා
අනුපාතයන්
විශ්‍රව 4 න්
විස්තර කරයි.

වයස අවුරුදු (30-39) වයස් කාණ්ඩය තුළ පුරුෂයින්ගෙන් උපරිම ශ්‍රමබල සහභාගිත්වතා අනුපාතයක් දක්නට ලැබුණු අතර, එහි අගය 94.7% ක් විය. ස්ත්‍රීන්ගේ උපරිම ශ්‍රමබල සහභාගිත්වතා අනුපාතයක් වාර්තා වූයේ වයස අවු: (20-24) කාණ්ඩයෙන් වන අතර, එහි අගය 48.2% කි.

රූපය 2 : ස්ත්‍රී/පුරුෂ භාවය අනුව ශ්‍රමබල සහභාගිත්වතා අනුපාතය - 2007 2 කාර්තුව



රැකියා නියුක්තිය

රැකියා නියුක්තිය : අදාළ යොමු සහිත තුල, වැටුප් හෝ ලාභ පිණිස හෝ පවුලට ආදායමක් ලැබීම සඳහා කිසියම් වැඩක නියැලුණු පුද්ගලයින් ගණන

වගුව 5 : සේවයේ නියුතු ප්‍රධාන කර්මාන්තය අනුව රැකියා නියුක්ති ජනගහනයේ ප්‍රතිශත ව්‍යාප්තිය - (2006 2 කාර්තුව - 2007 2 කාර්තුව)

2005 වසර	එකතුව	ප්‍රධාන කර්මාන්ත අංශය		
		කෘෂිකර්මාන්තය	නිෂ්පාදන කර්මාන්තය	සේවා
අපේ.-මැයි-ජුනි (2 කාර්තුව)	7022019 (100.0)	2319676 (33.0)	1795515 (25.6)	2906828 (41.4)
ජූලි-අගෝ.-සැප්.- (3 කාර්තුව)	7111982 (100.0)	2122239 (29.8)	2017518 (28.4)	2972225 (41.8)
ඔක්.-නොවැ.-දෙසැ. (4 කාර්තුව)	7149922 (100.0)	2357460 (33.0)	1892086 (26.5)	2900376 (40.6)
ජන.-පෙබ.-මාර්.- (2007 1 කාර්තුව)	7008478 (100.0)	2234200 (31.9)	1889683 (27.0)	2884594 (41.2)
අපේ.-මැයි-ජුනි (2007 2 කාර්තුව)	6879916 (100.0)	2078797 (30.2)	1850588 (26.9)	2950531 (42.9)

සේවයේ නියුතුව සිටි ප්‍රධාන කර්මාන්තය අනුව රැකියා නියුතු ජනගහනයේ ප්‍රතිශත ව්‍යාප්තිය 2006 2 වන කාර්තුවේ සිට 2007 2 කාර්තුව දක්වා පැවති අයුරු වගුව 5 න් පෙන්වනු ලබයි. 2007 2 කාර්තුව තුළ ඇස්තමේන්තු ගත රැකියා නියුක්තිකයින් ගණන මිලියන 6.9 කි. එයින් 43% ක්ම සේවා අංශයේ රැකියා නියුක්තිකයින් වේ.

සටහන :

A,B,C.....Q වශයෙන් සඳහන් කරනු ලබන මෙම වර්ගීකරණය ජාත්‍යන්තර වර්ගීකරණය ISIC (Rev3) අනුව සකස් වී ඇත. 5. රාජ්‍ය පරිපාලන, ආරක්ෂක සහ අනුප්‍රාප්ති සේවා රාජකාරි (L)

කෘෂිකර්මාන්ත :

1. කෘෂිකර්මාන්ත (A)
2. මිවර හා වන (B)
- නිෂ්පාදන කර්මාන්ත :
1. නිෂ්පාදන (D)
2. ඉදිකිරීම් (F)
3. පතල් සහ කැණීම් (C)
4. විදුලිය, ගෑස් සහ ජල සම්පාදනය (E)
12. ප්‍රමාණවත් ලෙස විස්තර නොවුණු කර්මාන්ත

1. තොග හා සිල්ලර වෙළෙඳ, මෝටර් රථ, යතුරු පැදි සහ ගෘහ උපකරණ අළුත්වැඩියාව (G)
2. හෝටල් සහ නවාතැන්පලවිල් (H)
3. ගම්නාමය, ගබඩා සහ පණිවුඩ හුවමාරුව (I)
4. මුද්‍රා ගනුදෙනු, දේපල වෙළෙඳ, කුලියට දීමේ ව්‍යාපාරික සේවා. (J,K)

වගුව 6 : සේවා තත්ත්වය සහ කෘෂිකර්මාන්ත හෝ කෘෂිකර්මාන්ත නොවන අංශයන්හි සේවා නියුක්තිය අනුව ප්‍රතිශත ව්‍යාප්තිය - 2007 2 කාර්තුව

රැකියාවේ සේවා තත්ත්වය	එකතුව	%	අංශය			
			කෘෂිකර්මාන්ත	නිෂ්පාදන	කෘෂිකර්මාන්ත නොවන	සේවා
එකතුව	6879916	100.0	2078797	30.2	4801119	69.8
සේවක	3860955	100.0	636340	16.5	3224614	83.5
රජයේ	932141	100.0	82740	8.9	849402	91.1
පොදුගිලික	2928813	100.0	553600	18.9	2375213	81.1
සේවායෝජක	230259	100.0	19821	8.6	210438	91.4
තමාගේම වැඩ කටයුතු කරන්නා	2081867	100.0	946224	45.5	1135642	54.5
වැටුප් නොලබා පවුලේ වැඩ කරන්නා	706836	100.0	476412	67.4	230424	32.6

වගුව 6 මගින් පැහැදිලි වන්නේ, වැටුප් ලබන සේවකයින් ගෙන් 83% ක්ම රැකියාවේ නිරත වූයේ කෘෂිකර්මාන්ත නොවන අංශ තුළ බවයි. කෘෂිකර්මාන්ත අංශයේ වැටුප් ලබන සේවක පිරිස 17% කි. පුද්ගලික අංශයේ වැටුප් ලබන සේවකයින් ගෙන් 81% ක්ම කෘෂිකර්මාන්ත නොවන අංශයන්හි සේවකයින් වූ අතර, ඉතිරි 19% කෘෂිකර්මාන්ත අංශයේ සේවකයන් විය. වැටුප් නොලබා පවුලේ ආර්ථිකයට දායක වන්නන් ගෙන් 67% ක්ම කෘෂිකර්මාන්ත අංශයේ නිරත වූ අතර, ඉතිරි 33% කෘෂිකර්මාන්ත නොවන අංශයන්හි රැකියා නියුක්තිකයින් වූ බවද නිරීක්ෂණය කළ හැක.

සටහන (1) (www.statistics.gov.lk) දෙපාර්තමේන්තුවේ වෙබ් අඩවිය ඔස්සේ ශ්‍රමබලය පුවරුව හරහා යමින් සංකල්ප හා අර්ථ දැක්වීම් පිළිබඳ පැහැදිලි කිරීම් කරගත හැක.

වගුව 7 : සේවයේ නියුතු ප්‍රධාන කර්මාන්ත අංශය අනුව රැකියා නියුතු ජනගහනයේ ප්‍රතිශත ව්‍යාප්තිය - 2007 2 කාර්තුව

ප්‍රධාන කර්මාන්ත අංශය	එකතුව	ස්ත්‍රී / පුරුෂ භාවය	
		පුරුෂ	ස්ත්‍රී
එකතුව	100.0	66.8	33.2
කෘෂිකර්මාන්තය	100.0	60.4	39.6
නිෂ්පා. කර්මාන්ත	100.0	65.9	34.1
සේවා	100.0	71.8	24.2

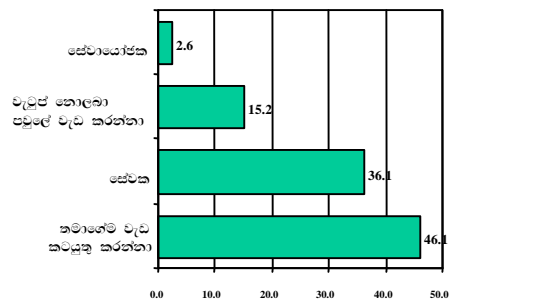
සේවා අංශයේ රැකියා නියුක්ති වුවත් ගෙන් 72% ක්ම පුරුෂයන් වන බව මෙහිදී පැහැදිලි වේ.

වගුව 8 : කෘෂිකර්මාන්ත හා කෘෂිකර්මාන්ත නොවන අංශ යටතේ අවිම්මන් අංශයේ රැකියා නියුක්තිය - 2007 2 කාර්තුව

අංශය	එකතුව	කෘෂිකර්මාන්ත	කෘෂිකර්මාන්ත නොවන
එකතුව	100	100	100
විම්මන්	39.4	16.5	49.3
අවිම්මන්	60.6	83.5	50.7

විම්මන් අංශය තුළ මෙන්ම අවිම්මන් අංශය තුළද රැකියා නියුක්තිකයින් පිළිබඳ විශ්ලේෂණයේ යෙදීම බෙහෙවින් වැදගත් කරුණකි. 2007 2 වන කාර්තුව තුළදී සේවා නියුක්තිකයින් ගෙන් 61% ක්ම අවිම්මන් අංශ හා සම්බන්ධ රැකියාවල නිරත වී ඇත. කෘෂිකර්මාන්ත නොවන අංශය තුළ අවිම්මන් අංශයේ රැකියා නියුක්තිය 51% ක් වන විට කෘෂිකර්මාන්ත ක්ෂේත්‍රය තුළ 83.5% ක් අවිම්මන් අංශයේ රැකියාවල නිරත වී ඇත. අවිම්මන් අංශයේ රැකියා නියුක්තිකයින් ගෙන් 46% ක්ම තමාගේම වැඩ කටයුතු කරන්නන්ය. වැටුප් ලබන සේවක පිරිස 36% කි.

රූපය 3 : රැකියාවේ සේවා තත්ත්වය අනුව අවිම්මන් අංශය තුළ රැකියා නියුක්තිකයින්ගේ ව්‍යාප්තිය



ලාභ රැකියා නියුක්තිය (1)

වගුව 9 : ස්ත්‍රී/පුරුෂ භාවය අනුව ලාභ රැකියා නියුක්තිය - 2007 2 කාර්තුව

අනුපාතය	ස්ත්‍රී/පුරුෂ භාවය		ආර්ථික අංශය		එකතුව
	පුරුෂ	ස්ත්‍රී	කෘෂිකර්මාන්ත	කෘෂිකර්මාන්ත නොවන	
ලාභ රැකියා නියුක්ති අනුපාතය	3.6	5.1	5.6	3.5	4.1

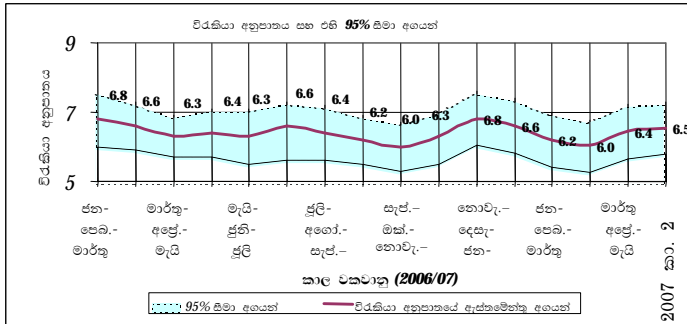
පුරුෂ පක්ෂයට වඩා ස්ත්‍රී පක්ෂයේ ලාභ රැකියා නියුක්තිය ඉහළ අගයක පවතී. එසේම කෘෂිකර්මාන්ත නොවන වෘත්තීය නියුතු වුවත් වඩා කෘෂිකර්මාන්ත අංශයේ රැකියා නියුතු වුවත් තුළ ලාභ රැකියා නියුක්ති අනුපාතය ඉහළ අගයක පැවතී බවද වගුව 9 න් පැහැදිලි වේ.

රැකියා විද්‍යාත්මක

විද්‍යාත්මක අනුපාතය : රැකියා විද්‍යාත්මක පුද්ගලයින් සංඛ්‍යාව, ශ්‍රමබලකායට ඇති අනුපාතයේ ප්‍රතිශතය

රැකියා විරහිත පුද්ගලයින් : යොමු සහිත තුළ රැකියාවක් සොයමින් සිටි අය සහ රැකියාවක් බලාපොරොත්තුවෙන් රැකියාවක් නොමැතිව සිටි පුද්ගලයින් ගණන

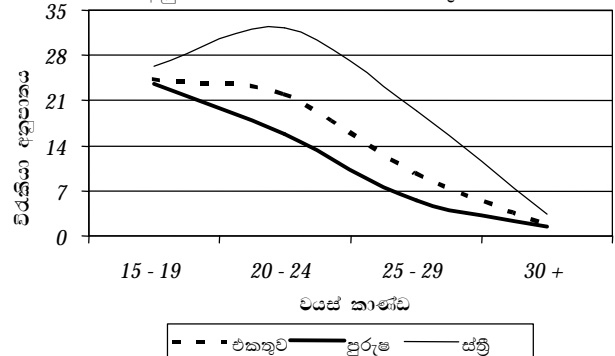
රූපය 4 : 95% විශ්මිත ප්‍රාන්තර (Confidence intervals) තුළ විද්‍යාත්මක අනුපාතයන්ගේ හැසිරීම (2006 ජනවාරි - 2007 මැයි)



වගුව 11 : ස්ත්‍රී/පුරුෂ භාවය සහ වයස් කාණ්ඩ අනුව විද්‍යාත්මක අනුපාතයන් - 2007 2 කාර්තුව

වයස් කාණ්ඩ	ස්ත්‍රී/පුරුෂ භාවය අනුව		
	ඵකතුව	පුරුෂ	ස්ත්‍රී
ඵකතුව	6.5	4.6	10.3
15 - 19	24.6	23.7	26.3
20 - 24	22.3	15.9	32.2
25 - 29	10.1	5.4	19.4
30 +	2.1	1.4	3.4

රූපය 5 : ස්ත්‍රී/පුරුෂ භාවය සහ වයස් කාණ්ඩ අනුව විද්‍යාත්මක අනුපාතයන් - 2007 2 කාර්තුව



2007 2 කාර්තුව තුළදී 481,666 ආසන්න පිරිසක් රැකියා විරහිතව පසුවූ බවට ඇස්තමේන්තු කර ඇත. 2007 2 කාර්තුවේ වාර්තා වූ විද්‍යාත්මක අනුපාතය 6.5% කි.

නියැදුම් දේශයන් ⁽²⁾ පිළිබඳව සැලකිලිමත් මිමේදී, 2006/2007 විවිධ කාල පරාස වලදී වාර්තා වූ විද්‍යාත්මක අනුපාතයන්හි සංඛ්‍යාතමය වශයෙන්, සුවිශේෂී වූ වෙනසක් ප්‍රදර්ශනය නොවන බව රූපය 4 විමසිලිමත්ව පරීක්ෂා කිරීමෙන් පෙනීයනු ඇත.

වගුව 10 : ස්ත්‍රී/පුරුෂ භාවය සහ ලබා ඇති අධ්‍යාපන සුදුසුකම් අනුව විද්‍යාත්මක අනුපාතයන් - 2007 2 කාර්තුව

අධ්‍යාපන මට්ටම	විද්‍යාත්මක අනුපාතය		
	ඵකතුව	පුරුෂ	ස්ත්‍රී
ඵකතුව	6.5	4.6	10.3
5 වසර තෙක් සමත්	1.6	1.6	1.6
5-9 වසර සමත්	5.3	4.4	7.4
අ.පො.ස.(සා.පෙ.) දක්වා	9.5	6.6	15.3
අ.පො.ස. (උ.පෙ.) හා ඉන් ඉහළ	13.0	7.1	19.1



ස්ත්‍රී පක්ෂය තුළ 10.3% ක් සහ පුරුෂ පක්ෂය තුළ 4.6% ක් ලෙසින් වාර්තා වූ විද්‍යාත්මක අනුපාතයන් වගුව 11 මගින් නිරූපනය වෙයි. කෙසේ වෙතත් වයස අවුරුදු (15-19) අතර, තරුණ පිරිස් තුළින් අනෙකුත් වයස් කාණ්ඩ වලට සාපේක්ෂව මෙවර වැඩිම විද්‍යාත්මක අනුපාතයක් වාර්තා විය. එහි අගය 25% කි. එම වයස් කාණ්ඩයේ පසුවන පුරුෂ පක්ෂයේ විද්‍යාත්මක අනුපාතය 24% ක් වන අතර, ස්ත්‍රී පක්ෂය තුළ එම අගය 26% කි.

සමීක්ෂණ වාර්තා අනුව, ඉහළම විද්‍යාත්මක අනුපාතයක් වාර්තා වූයේ අ.පො.ස. (උ.පෙ.) සහ ඉන් ඉහළ අධ්‍යාපන සුදුසුකම් සහිත පිරිස් තුළය. එය 13% ක අගයක් ගෙන තිබේ. ඔවුන් අතරින් පුරුෂ පක්ෂයේ විද්‍යාත්මක අනුපාතය 7% ක්ව පැවති අතර, ස්ත්‍රී පක්ෂය තුළ එය 19% ක් මි තිබිණි. ඉහළ අධ්‍යාපන සුදුසුකම් සහිතව පසුවන ස්ත්‍රී පක්ෂය තුළ විද්‍යාත්මක අනුපාතය, එම පසුබිමෙහිම පසුවන පුරුෂ පක්ෂය තුළ විද්‍යාත්මක අනුපාතයට වඩා ඉතා ඉහළ අගයක පිහිටීම මෙයින් පෙන්වනු ලබයි.

සාක්ෂරතාව ⁽³⁾

වගුව 12 ස්ත්‍රී/පුරුෂ භාවය සහ අංශය අනුව සාක්ෂරතා අනුපාතයන්

ස්ත්‍රී/පුරුෂ භාවය සහ අංශය	2006 2 කාර්තුව	2007 2 කාර්තුව
ඵකතුව	90.8	91.0
පුරුෂ	92.7	92.6
ස්ත්‍රී	89.1	89.5
නාගරික	93.2	93.0
ග්‍රාමීය	91.3	91.6
වතු	75.7	73.8

සාක්ෂරතා අනුපාතය 2007 දෙවැනි කාර්තුව අවසානයේදී ස්ත්‍රීන්ට වඩා පුරුෂ පක්ෂය තුළ ඉහළ අගයක් ගෙන තිබුණි. නාගරික හා ග්‍රාමීය ප්‍රදේශවල පදිංචි ජනතාවට වඩා වතු අංශයේ ජනතාව තුළ සාක්ෂරතා අනුපාතය පහළ මට්ටමක පවතින බවද සමීක්ෂණ ප්‍රතිඵල මගින් පැහැදිලි වේ.

කෙසේ වෙතත්, 2006 දෙවැනි කාර්තුවේ හා 2007 දෙවැනි කාර්තුවේ වාර්තා වූ සාක්ෂරතා අගයන් අතර සැලකිය යුතු මට්ටමේ වෙනසක් දක්නට නොමැත.

⁽²⁾ නියැදුම් දේශය

සමීක්ෂණ ජනගහනය අතුරින් ලබා ගන්නා අගයන් සහ ජනගහනයෙන් කොටසක් තෝරාගෙන කරනු ලබන නියැදි සමීක්ෂණයකින් ලබා ගන්නා ඇස්තමේන්තු අගයන් අතර වෙනසක් දැකිය හැක. මෙම වෙනස නියැදුම් දේශය නිසා සිදු වන්නක් වන අතර, ඇස්තමේන්තු ගත අගයන්හි සම්මත දෝෂයෙන් (standard error) මෙය පිළිබිඹු කරයි. දෙපාර්තමේන්තු වෙබ් අඩවියේ ශ්‍රමබල පුරවැසි ඔස්සේ වැඩිදුර විස්තර පරීක්ෂා කර බලන්න.

(3) කරුණාකර : www.statistics.gov.lk දෙපාර්තමේන්තු වෙබ් අඩවිය ඔස්සේ ශ්‍රමබල පුරවැසි හරහා යමින් සංකල්ප හා අර්ථ දැක්වීම් පිළිබඳ වැඩිදුර පැහැදිලි කිරීම් කරගත හැක.

නෝරාගත් ශ්‍රමික දර්ශකයන් (උතුරු හා නැගෙනහිර පළාත් හැර)
(1996 - 2007 දෙවැනි කාර්තුව)

	වසර										
	1996	1998	2000	2001	2002	2003	2004	2005	2006	2007 කා.1	2007 කා.2
ශ්‍රමික සහභාගිත්වයේ අනුපාතය											
ස්ත්‍රී / පුරුෂ භාවය අනුව											
දෙපාර්ශ්වයම	48.6	51.7	50.3	48.8	50.3	49.7	49.6	49.3	51.2	49.8	49.0
පුරුෂ	65.9	67.5	67.2	66.2	67.9	67.5	67.2	67.3	68.1	68.1	66.5
ස්ත්‍රී	31.6	36.4	33.9	31.9	33.6	32.6	33.0	32.6	35.7	33.2	32.7
ජාති ප්‍රදේශය අනුව											
එකතුව	48.6	51.7	50.3	48.8	50.3	49.7	49.6	49.3	51.2	49.8	49.0
නාගරික	44.4	45.2	44.9	44.2	46.0	45.1	45.6	46.2	45.3	44.5	45.0
ග්‍රාමීය	49.5	52.7	51.2	49.6	50.9	50.3	50.3	49.7	52.1	50.5	49.5
විද්‍යා අනුපාතය											
ස්ත්‍රී / පුරුෂ භාවය අනුව											
දෙපාර්ශ්වයම	11.3	9.2	7.6	7.9	8.8	8.1	8.1	7.2	6.5	6.2	6.5
පුරුෂ	8.2	6.5	5.8	6.2	6.6	6.0	6.0	5.3	4.7	4.4	4.6
ස්ත්‍රී	17.7	14.0	11.1	11.5	12.9	12.3	12.1	10.7	9.7	9.5	10.3
නෝරාගත් වයස් කාණ්ඩ අනුව (අවුරුදු)											
20 - 29	22.0	19.3	17.4	18.4	20.1	19.1	18.6	16.0	15.9	15.2	16.2
20 - 24	29.1	25.4	23.0	24.4	27.0	25.8	25.2	22.4	21.0	21.8	22.3
25 - 29	14.4	12.4	10.9	11.3	11.6	11.4	11.1	9.4	11.0	8.9	10.1
නෝරාගත් අධ්‍යාපන මට්ටම් අනුව											
අ.පොස.(උ.පෙළ.) සහ ඉන් ඉහළ											
දෙපාර්ශ්වයම	19.0	17.5	14.9	15.3	16.8	16.0	15.7	12.2	11.6	12.3	13.0
පුරුෂ	10.1	9.4	8.8	10.1	10.8	10.1	9.6	7.9	6.9	7.0	7.1
ස්ත්‍රී	28.3	25.8	21.5	21.5	23.0	22.4	22.5	17.1	16.8	18.4	19.1
රැකියා නියුක්ත ජනගහනය											
ස්ත්‍රී / පුරුෂ භාවය අනුව											
දෙපාර්ශ්වයම	5536216	6049388	6310247	6235588	6519415	6609466	6704006	6788119	7105322	7008478	6879916
පුරුෂ	3856411	4004621	4241546	4248877	4395164	4496136.06	4512082	4546397	4610643	4648446	4594227
ස්ත්‍රී	1679805	2044767	2068701	1986711	2124250	2113329.76	2191924	2241722	2494679	2360032	2285689
සේවයේ නියුතු කර්මාන්තය (ප්‍රතිශතයක් ලෙස)											
එකතුව	5536216	6049388	6310247	6235588	6519415	6609465.82	6704005.957	6788119	7105322	7008478	6879916
%	(100.0)	(100.0)	(100.0)	(100.0)	(100.0)	(100.0)	(100.0)	(100.0)	(100.0)	(100.0)	(100.0)
කෘෂිකර්මාන්තය	2071764	2378572	2274153	2033343	2247602	2223690.71	2215282.335	2059293	2287268	2234200	2078797
%	(37.4)	(39.3)	(36.0)	(32.6)	(34.5)	(33.6)	(33.0)	(30.3)	(32.2)	(31.9)	(30.2)
නිෂ්පාදන කර්මාන්තය	1217977	1325735	1490795	1491408	1459194	1539035	1663382.789	1787274	1889953	1889683	1850588
%	(22.0)	(21.9)	(23.6)	(23.9)	(22.4)	(23.3)	(24.8)	(26.3)	(26.6)	(27.0)	(26.9)
සේවා	2246475	2345081	2545299	2710837	2812619	2846740.11	2825340.833	2941552	2928101	2884594	2950531
%	(40.6)	(38.8)	(40.3)	(43.5)	(43.1)	(43.1)	(42.1)	(43.3)	(41.2)	(41.2)	(42.9)
සතියකට වැඩ කරන පැය ගණන අනුව (ප්‍රතිශතයක් ලෙස)											
එකතුව	100.0	100.0	100.0	100.0	100.0	100.0	100.0	100.0	100.0	100.0	100.0
0 •	4.9	5.3	7.2	4.3	5.6	7.3	5.3	4.9	6.7	4.3	8.4
1 - 9	1.8	2.3	1.9	1.5	1.5	1.8	1.7	1.6	1.9	1.3	1.5
10 - 39	32.0	32.9	32.7	28.2	32.0	32.9	28.4	27.9	28.6	28.2	29.3
40+	61.3	59.6	58.2	66.1	60.9	58.0	64.7	65.7	62.8	66.2	60.7

• රැකියාවක් තිබූ නමුත් යොමු කාලය තුළ රැකියාවෙහි යෙදී නොමැත.

ජනලේඛන හා සංඛ්‍යාලේඛන දෙපාර්තමේන්තුව, 15/12, මේට්ලන්ඩ් ව්‍යුහාය, කොළඹ 07
දුරකථන : 2695291, ෆැක්ස් : 94-11-2697594, ඊමේල් : sample.survey @ statistics.gov.lk
අන්තර්ජාලය: www.statistics.gov.lk