

REPUBLIQUE DU NIGER

**MINISTERE DU PLAN ET DE
LA PRIVATISATION**

SECRETARIAT GENERAL

**DIRECTION DE LA STATISTIQUE
ET DES COMPTES NATIONAUX**

CENTRE DE FORMATION

ET DE RECYCLAGE

**CYCLE ADJOINTS TECHNIQUES
DE LA STATISTIQUE**

R A P P O R T D E S T A G E

**THEME: BREF APERCU SUR LES DEPENSES
DESMENAGES DANS LA COMMUNAUTE URBAINE
DE NIAMEY SELON LES DONNEES DE L'ENQUETE
PRIX UEMOA**

Présenté par:

**AMADOU ALKASSOUM
TIENDREBEOGO HAROUNA
Promotion 1995 - 1997**

Maître de stage:

**MALAM SOULEY OUMAROU
Ingénieur Statisticien Economiste**

Niamey, juillet 1997

SOMMAIRE

REMERCIEMENTS.....	3
INTRODUCTION.....	4
PREMIERE PARTIE: GENERALITES.....	5
L PRESENTATION DE LA DIRECTION DE LA STATISTIQUE ET DES COMPTES NATIONAUX...6	
I-1. ORGANISATION.....	6
I-2. ATTRIBUTIONS . . .	6
II. PRESENTATION DE L'ENQUETE.....	7
II-1. OBJECTIF ET CHAMP DE L'ENQUETE..	8
II-2. PLAN DE SONDAGE DE L'ENQUETE..	9
II-3. LES QUESTIONNAIRES DE L'ENQUETE (VOIR ANNEXES)	10
II-4. DEROULEMENT DE L'ENQUETE..	11
II-5. TRAITEMENT DES DONNEES	11
DEUXIEME PARTIE: ANALYSE DES RESULTATS ET PROBLEMES RENCONTRES	13
I. ANALYSE DES RESULTATS	14
I-1. ANALYSE DES DEPENSES ANNUELLES DES MENAGES	
I-2. ANALYSE DES PRINCIPALES CARACTERISTIQUES DES QUINTILES DE LA DEPENSE TOTALE PAR UNITE DE CONSOMMATION.....	17
I-3. ANALYSE COMPAREE DES RESULTATS DE L'ENQUETE UEMOA AVEC CEUX DE L'ENQUETE NATIONALE BUDGET CONSOMMATION (ENBC 1989 -1990)	20
II. PROBLEMES RENCONTRES ET SUGGESTIONS.....	24
II-1. PROBLEMES RENCONTRES	24
II-2. SUGGESTIONS	24
CONCLUSION.....	25
ANNEXES	26

PLAN

REMERCIEMENTS

INTRODUCTION

PREMIERE PARTIE: GENERALITES

I. Présentation de la Direction de la Statistique et des Comptes Nationaux

- I-1. Organisation
- I-2. Attributions

II. Présentation de l'enquête

- II-1. Objectifs et champ de l'enquête
- II-2. Plan de sondage
- II-3. Les questionnaires de l'enquête
- II-4. Déroulement de l'enquête
- II-5. Traitement des données

DEUXIEME PARTIE: ANALYSE DES RESULTATS ET PROBLEMES RENCONTRES

I. Analyse des résultats

- I-1. Analyse des dépenses annuelles des ménages.
- I-2. Analyse des principales caractéristiques des quintiles de la dépense par unité de consommation.
- I-3. Analyse comparée des résultats de l'Enquête UEMOA avec ceux de l'Enquête Nationale Budget Consommation (ENBC 1989 - 1990).

II. Problèmes rencontrés et suggestions

- II-1. Problèmes rencontrés
- II-2. Suggestions

CONCLUSION

ANNEXES

REMERCIEMENTS

Au terme de ce stage, nous tenons à remercier sincèrement tous ceux qui de près ou de loin ont bien voulu nous apporter leur soutien, notamment à:

- Monsieur **HABI OUMAROU**, Service des Enquêtes et des Recensements et chargé d'enseignement au CFR, notre tuteur de stage;

- Monsieur **MALAM SOULEY OUMAROU**, Chef de la Division Enquêtes socio-économiques et chargé d'enseignement au CFR, notre maître de stage;

- Monsieur **SANI ISSIAKA**, Chef de la Division Etudes et conceptions à l'Unité de Traitement Informatique;

- Tous les agents du Service des Enquêtes et des Recensements.

Nos remerciements vont également au corps professoral pour leur entier dévouement et au personnel de la Direction de la Statistique et des Comptes Nationaux pour leur disponibilité.

INTRODUCTION

A l'instar des écoles de formation professionnelle, les responsables du Centre de Formation et de Recyclage (C.F.R.) envoient chaque année les étudiants en fin de cycle dans les administrations publiques et privées en vue d'y effectuer un stage pratique. La durée de ce stage varie selon le cycle; en effet, elle est de:

- un mois pour le cycle des Agents Techniques de la Statistique;
- deux mois pour le cycle des Adjointes Techniques de la Statistique;
- trois mois pour celui des Programmeurs Informaticiens.

C'est dans ce cadre que nous avons été accueillis à la Direction de la Statistique et des Comptes Nationaux (D.S.C.N.), plus précisément au Service des Enquêtes et des Recensements (S.E.R.) afin de pouvoir traiter le thème: **"Bref aperçu sur les dépenses des ménages dans la Communauté Urbaine de Niamey selon les données de l'enquête Prix-UEMOA"**.

Pour ce faire, nous présenterons en première partie les généralités et en second lieu nous ferons l'analyse des différents résultats obtenus.

PREMIERE PARTIE: GENERALITES

I. PRESENTATION DE LA DIRECTION DE LA STATISTIQUE ET DES COMPTES NATIONAUX

I-1. Organisation

La Direction de la Statistique et des Comptes Nationaux (D.S.C.N.) est placée sous l'autorité d'un Directeur de la Statistique et des Comptes Nationaux secondé par un Directeur Adjoint. Elle comprend outre les services centraux, trois (3) services rattachés et le secrétariat de la Direction.

Il s'agit:

- du Service de la Comptabilité Nationale (S.C.N.);
- du Service des Statistiques Générales (S.S.G.);
- du Service des Enquêtes et des Recensements (S.E.R.);
- du Service de la Coordination Statistique (S.C.S.);
- du Bureau Administratif et Financier (B.A.F.);
- du Centre de Diffusion et de la Documentation (C.D.D.);
- de l'unité de Traitement Informatique (U.T.I.).

Les différents services sont organisés en divisions.

I-2. Attributions

La Direction de la Statistique et des Comptes Nationaux (D.S.C.N.) est chargée:

- de collecter, de rassembler, de traiter et d'exploiter les statistiques de toutes natures en relation avec les ministères et organismes concernés;
- de concevoir, de réaliser, d'exploiter et d'analyser des enquêtes statistiques;
- d'établir les comptes économiques complets de la nation, les agrégats et les tableaux utilisables pour les travaux d'analyse, de prévision économique et de planification;
- de réaliser des enquêtes et des recensements;
- de coordonner et d'apporter son assistance technique aux travaux statistiques des différentes administrations publiques et privées;

- de coordonner et d'animer les travaux de réflexions sur l'harmonisation des méthodes d'observations statistiques;
- d'élaborer, de publier et de diffuser les statistiques courantes de toutes natures (commerce extérieur, prix de détail, prix gros, prix à la production, statistiques d'entreprises, les différents indices du commerce extérieur, de prix à la consommation, etc.).

Outre les attributions générales, la D.S.C.N. apporte son assistance à la mise en place et au développement des structures statistiques de collecte, d'exploitation, de publication et de diffusion de données socio-économiques au niveau régional et sous-régional.

II. PRESENTATION DE L'ENQUETE

L'Union Economique et Monétaire Ouest Africaine (UEMOA) a vu le jour après la dévaluation du franc CFA intervenue en Janvier 1994. Elle regroupait au départ sept (7) pays qui sont: le Bénin, le Burkina Faso, la Côte d'Ivoire, le Mali, le Niger, le Sénégal et le Togo. La Guinée-Bissau y a adhéré le 22 Mai 1997, ce qui porte actuellement le nombre de pays membres à huit (8).

Les objectifs principaux de l'UEMOA sont:

- harmoniser le cadre légal et réglementaire, en visant à l'émergence d'un environnement juridique propice au renforcement des activités économiques au sein des Etats;
- assurer la convergence des performances et des politiques macro-économiques, à travers une procédure de surveillance multilatérale;
- créer entre les Etats membres un marché commun basé sur la libre circulation des biens, des services, des personnes et des capitaux ainsi que sur le droit d'établissement;
- mettre en place et coordonner les politiques sectorielles communes.

C'est dans ce cadre qu'il a été décidé de réaliser une enquête dénommée "Enquête PRIX UEMOA" dans chacune des capitales des sept (7) premiers pays membres.

II-1. Objectif et champ de l'enquête

a) Objectif de l'enquête

L'objectif prioritaire de l'enquête "Prix UEMOA" est d'estimer la structure des dépenses de consommation des ménages résidant dans la Communauté Urbaine de Niamey. Cette enquête devrait fournir les pondérations qui serviront au calcul d'un Indice des Prix à la Consommation (IPC) harmonisé au sein des pays membres de l'UEMOA.

Cet indice servira à mesurer l'évolution relative des prix, en moyenne pour un mois donné, par rapport à ce qu'ils étaient en moyenne au cours de l'année de base. Cette enquête s'est aussi intéressée à la structure et au volume de l'emploi.

b) Champ de l'enquête

La population observée est constituée des **ménages** résidant dans la Capitale, c'est-à-dire ceux ayant leur logement principal dans la Capitale (qu'ils en soient propriétaires, locataires ou logés gratuitement).

Selon cette enquête, le ménage se définit comme un ensemble de personnes, apparentées ou non, vivant sous le même toit (ou dans la même concession), partageant les mêmes repas, reconnaissant l'autorité d'un même individu appelé chef de ménage (CM) et dont les ressources ou les dépenses sont également communes, tout au moins en partie.

II-2. Plan de sondage de l'enquête

La base de sondage de l'enquête est constituée par les zones de dénombrement (ZD) du Recensement Général de la Population de 1988. Pour la réalisation de l'enquête, une mise à jour de la base de sondage a été effectuée, ce qui a nécessité un nouveau découpage cartographique des ZD et l'actualisation du nombre de ménages dans ces ZD.

La méthode utilisée est un plan de sondage stratifié à deux degrés.

Ainsi, la Communauté Urbaine de Niamey a été divisée en trois (3) strates qui sont:

- la Strate " Terminus-Plateau "
- la Strate "Extension"
- la Strate "Découpage 1988".

Au premier degré: à l'intérieur de chacune de ces trois strates, le tirage des zones de dénombrement (ZD) s'est effectué avec probabilités inégales; au total quatre vingt-quatre (84) ZD ont ainsi été tirées.

Au second degré: dans chaque ZD, douze (12) ménages ont été tirés avec probabilités égales, ce qui a donné mille huit (1008) ménages à enquêter.

Mais, compte tenu de la non uniformité des ZD, une réduction du nombre de ménages à enquêter a été opérée au niveau des ZD de moins de cent (100) ménages au profit de celles de taille beaucoup plus importante (plus de deux-cent cinquante ménages).

C' est ainsi que le nombre réel de ménages tirés par ZD varie de six (6) à dix-huit (18).

II-3. Les questionnaires de l'enquête (voir annexes)

Pour toute enquête, le document principal est le support d'informations qui est le questionnaire. La compréhension de ce document est un préalable pour la réussite de l'opération.

Les questionnaires de l'enquête sur les dépenses des ménages de la "Capitale" comme tout questionnaire de toute enquête sont le résumé des objectifs assignés à l'opération. Aussi ont-ils été harmonisés à l'ensemble des sept pays de l'UEMOA (Bénin, Burkina Faso, Côte D'Ivoire, Mali, Niger, Sénégal, Togo) de manière à rendre comparables les résultats.

Ces questionnaires permettent d'observer de manière complète et précise l'ensemble des dépenses des ménages.

Les modes de questionnement ont été choisis de manière à suivre de près le cheminement de la pensée de l'enquêté, et à permettre à l'enquêteur de contrôler l'enregistrement des réponses.

Ceci a conduit à un volume de papier important, mais en fait l'interview en est facilitée, et sa durée n'est pas plus longue.

On distingue deux types de questionnaires, les quotidiens et les rétrospectifs.

En ce qui concerne les quotidiens:

- les "dépenses courantes" du ménage sont saisies à l'aide des carnets de comptes.

S'agissant des rétrospectifs:

- les "autres dépenses courantes" du ménage sont saisies à l'aide des rétrospectifs seuls; ce sont:
- les "autres dépenses" non individualisables;
- les "autres dépenses" individualisables;
- les informations complémentaires sur les dépenses.

II-4. Déroulement de l'enquête

Débutée le 3 Avril 1996, l'enquête s'est achevée le 29 Juin 1996; elle s'est étalée sur 4 vagues successives de 18 jours chacune à savoir:

- Première vague: du 3 Avril au 20 Avril 1996;
- Deuxième vague: du 27 Avril au 14 Mai 1996;
- Troisième vague: du 20 Mai au 6 Juin 1996;
- Quatrième vague: du 12 Juin au 29 Juin 1996.

Le personnel de terrain était composé de trente-un (31) enquêteurs (dont trois (3) mobiles), sept (7) contrôleurs et deux (2) superviseurs.

Au cours d'une vague donnée c'est-à-dire une période de dix-huit (18) jours consécutifs, chaque agent enquêteur visite trois (3) ménages par jour localisés dans une même ZD. Une vague correspond donc à neuf (9) ménages situés dans trois (3) ZD différentes.

Au total chaque agent doit donc enquêter trente-six (36) ménages répartis sur trois (3) ZD, soit en moyenne douze (12) ménages par ZD.

Au cours de l'enquête, s'il y a déménagement, le ménage qui arrive remplace le partant au sein du logement du ménage partant.

Si un ménage refuse de répondre, on ne le remplace pas.

C'est ainsi que de mille huit (1008) ménages à enquêter au départ, on se retrouve actuellement avec 906 soit 102 refus.

II-5. Traitement des données

La saisie informatique des données collectées a été réalisée par huit (8) agents de saisie sous le logiciel CLIPPER.

Le traitement des données s'est effectué sur micro-ordinateur avec comme logiciel "ARIEL+PLUS", un logiciel adapté aux enquêtes statistiques, ce qui a permis de sortir les différents tableaux.

Il faut noter que l'apurement des données a été fait pour l'ensemble des pays membres de l'UEMOA à Bamako au Mali.

DEUXIEME PARTIE: ANALYSE DES RESULTATS ET PROBLEMES RENCONTRES

I. ANALYSE DES RESULTATS

Dans cette partie, l'analyse portera essentiellement sur les dépenses de consommation (car l'objectif de l'enquête est de proposer des pondérations pour un indice des prix à la consommation) qui sont privilégiés dans le traitement des données de l'enquête. Ainsi, nous traiterons:

- des dépenses annuelles des ménages;
- des caractéristiques des quintiles de la dépense totale par unité de consommation;
- et enfin nous ferons une comparaison des dépenses des ménages observés avec l'enquête UEMOA à celles de l'Enquête Nationale Budget Consommation (ENBC 1989-1990);

I-1. Analyse des dépenses annuelles des ménages

Tableau I-1: Dépenses totales annuelles et par ménage (en francs CFA).

	Valeur (en FCFA)	Par ménage	Part (en %)
Alimentation-Boisson-Tabac	41983296849	683923	49,34
Habillement-Chaussures	4936580974	80419	5,80
Logement-Equipement-Entretien	18688676996	304445	21,96
Santé-Hygiène	4256085483	69333	5,00
Transport-Déplacement	10222200631	166523	12,01
Education-Loisirs- Culture	3371049738	54916	3,96
Autres dépenses	1626944379	26504	1,91
Ensemble	85084835050	1386063	100

Source: Enquête Prix UEMOA 1996

Outre la dépense totale annuelle de consommation des habitants de Niamey qui s'élève à 85.084.835.050 FCFA et la dépense totale annuelle de consommation par ménage qui est égale à 1.386.063 FCFA, ce tableau fait ressortir les dépenses par grand poste.

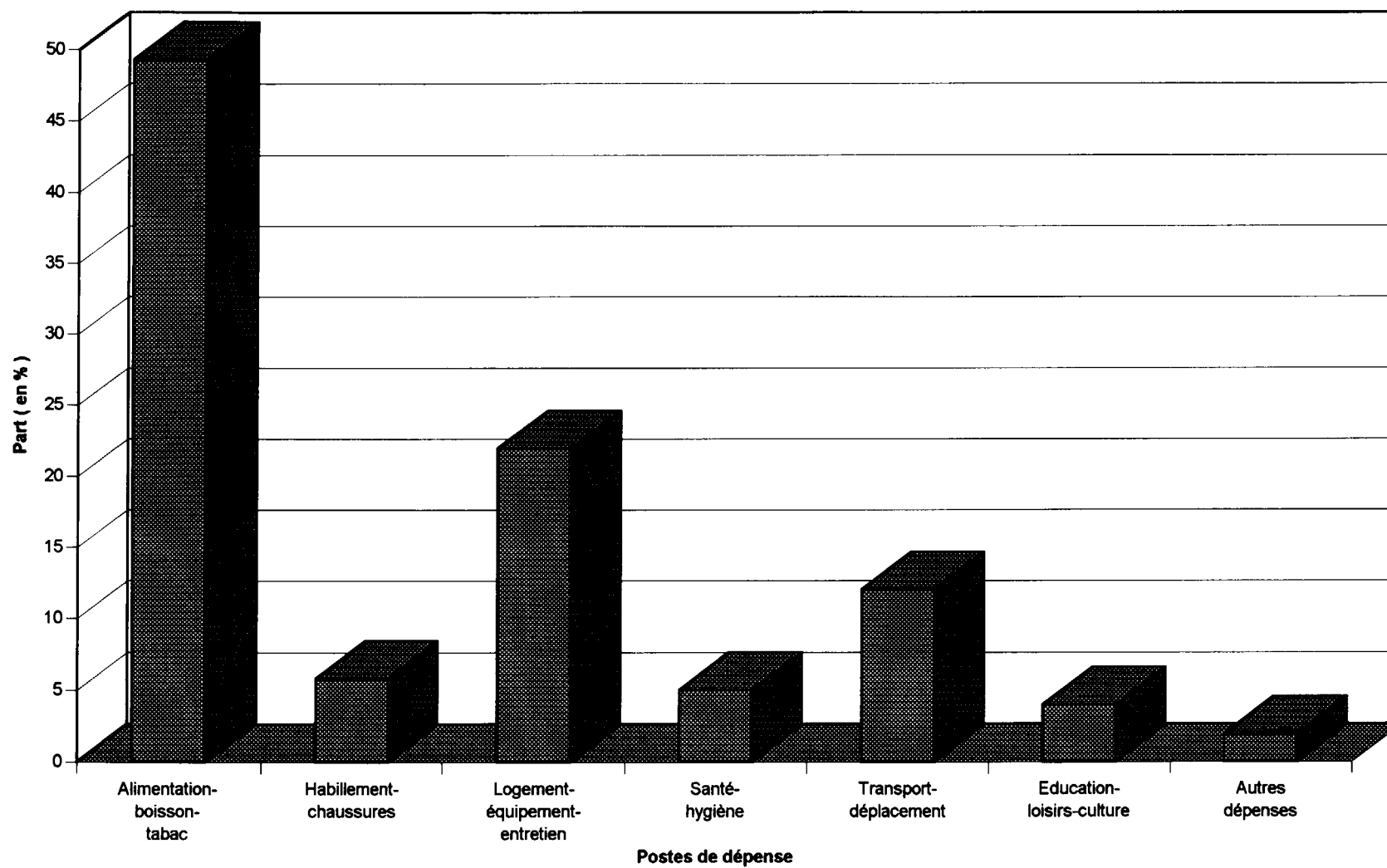
Ainsi on remarque une prédominance de la dépense en "alimentation-boisson-tabac" (49,34% de la dépense totale de consommation). Ce qui semble normale, compte tenu du niveau des revenus des ménages Nigériens.

Puis suivent celles en "logement-équipement-entretien" (21,96%), "transport-déplacement" (12,01%), "habillement-chaussures" (5,80%), "santé-hygiène" (5%).

Quant au poste "éducation-loisirs-culture", sa part est très négligeable dans les dépenses totales de consommation (3,96%).

La situation de ce poste peut s'expliquer par le fait qu'au Niger, l'Etat prend en charge l'éducation et que les Nigériens n'accordent pas une importance particulière aux dépenses de loisirs.

Graphique I-1: Dépenses annuelles selon le poste



I-2. Analyse des principales caractéristiques des quintiles de la dépense totale par unité de consommation

Le quintile représente la part d'un ensemble divisé en cinq parties égales.

Pour ce cas, chaque quintile représente vingt pour cent (20%) de la population de Niamey.

Tableau I-2: Principales caractéristiques des quintiles de la dépense totale par unité de consommation.

	Valeur (en fcfa par an)	Dépense mensuelle par tête (FCFA)	Taille moyenne des ménages	Part dépense totale (en%)	Part de l'alimen- tation (en %)
1er quintile	151246	5714	7,77	7,10	62,88
2e quintile	241078	10365	7,77	12,74	62,32
3e quintile	369222	16152	6,22	15,91	58,24
4e quintile	613216	26871	5,21	22,17	49,74
5e quintile	5462114	60904	4,35	42,08	36,91
Ensemble	//////////	20110	6,27	100	48,61

Source: Enquête Prix UEMOA 1996

Au niveau du premier quintile, le maximum qu'une personne puisse dépenser est de 151.246 FCFA par an; au cinquième quintile le seuil est fixé à 5.462.114 FCFA. Entre ces deux (2) quintiles la répartition est la suivante: 241.078 FCFA pour le deuxième quintile, 369.222 FCFA pour le troisième quintile et 613.216 FCFA pour le quatrième quintile.

Ce tableau révèle également qu'une personne dans la Communauté Urbaine de Niamey dépense en moyenne 20.110 FCFA par mois. Cette dépense mensuelle par tête croît du premier au cinquième quintile (5.714 FCFA à 60.904 FCFA).

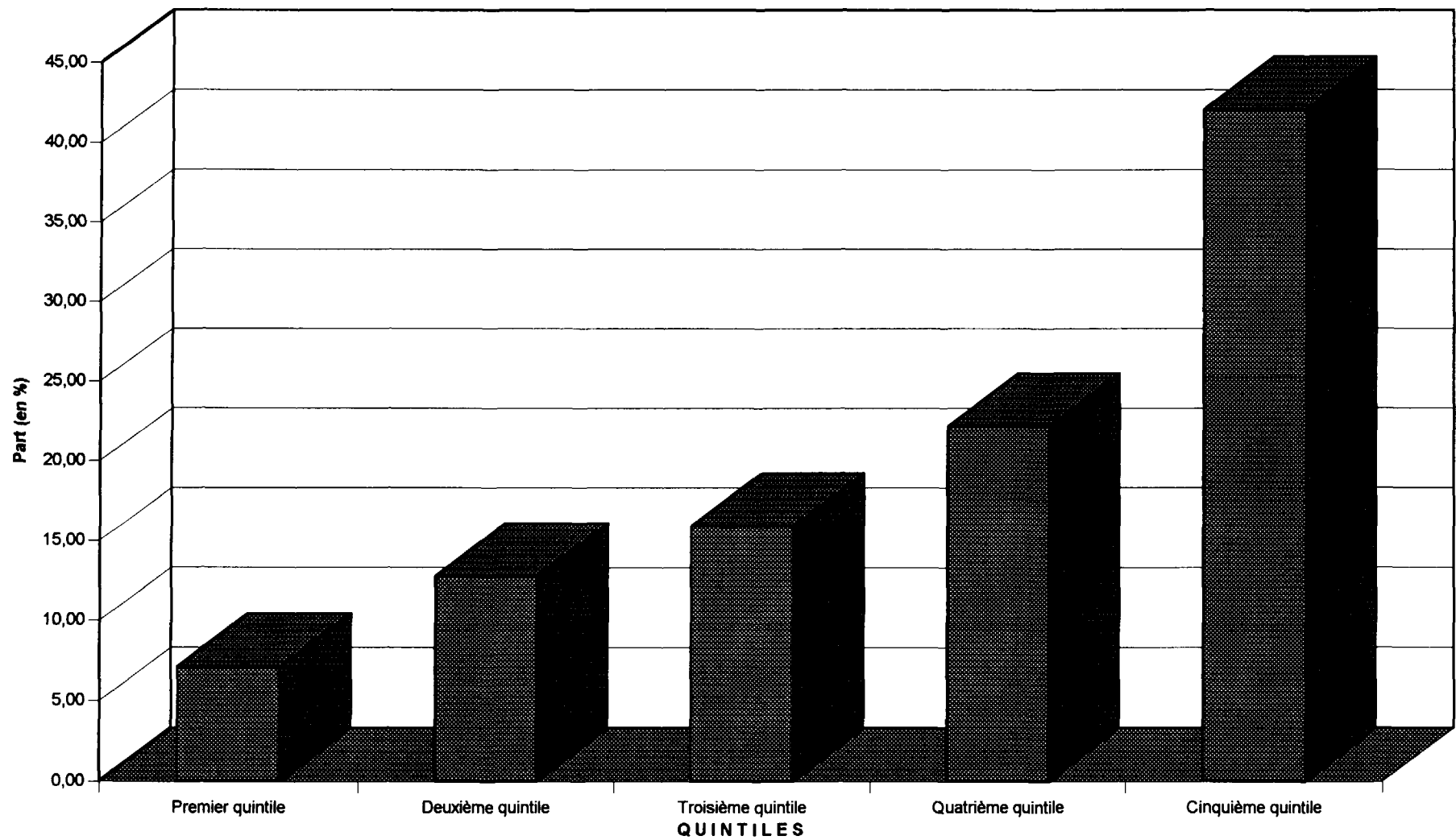
Quant à la taille des ménages, elle est d'environ 6,27 personnes en moyenne pour l'ensemble de la ville de Niamey selon les données de l'enquête Prix UEMOA. Celle-ci décroît du premier au cinquième quintile (7,77 à 4,35 personnes); (voir graphique I-2-2 en annexes)

De même la part de l'alimentation décroît du premier au cinquième quintile (62,88% à 36,91%). Cette part est de 48,61% pour l'ensemble de la population (voir graphique I-2-3 en annexes).

Concernant la part de la dépense totale, elle est plus importante au cinquième quintile (42,08%) et croît du premier au cinquième quintile (voir graphique I-2-1).

On pourrait expliquer cela par le fait que la dépense est liée au revenu. En effet plus le revenu est important, plus la dépense totale a tendance à s'accroître et plus la dépense en alimentation diminue (théorie économique empirique).

Graphique I-2.1: Part de la dépense totale selon le quintile



I-3. Analyse comparée des résultats de l'enquête UEMOA avec ceux de l'Enquête Nationale Budget Consommation (ENBC 1989 - 1990)

I-3-1: Analyse comparée des dépenses totales annuelles de consommation

Tableau I-3-1: Dépenses totales annuelles de consommation (en francs CFA)

	E N B C		UEMOA	
	Valeur	Part (en %)	Valeur	Part (en %)
Alimentation-Boisson-Tabac	42830093760	57,33	41983296849	49,34
Habillement-Chaussures	8295579450	11,10	4936580974	5,80
Logement-Equipement-Entretien	10031485707	13,43	18688676996	21,96
Santé-Hygiène	2429255850	3,25	4256085483	5,00
Transport-Déplacement	10827540360	14,49	10222200631	12,01
Education-Loisirs-Culture	208221930	0,28	3371049738	3,96
Autres dépenses	83288772	0,11	1626944379	1,91
Total	74705465829	100	85084835050	100

Source: Enquête Prix UEMOA 1996 et ENBC 1989 - 1990

De la comparaison des dépenses annuelles de consommation des habitants de Niamey fournies par les deux (2) enquêtes, il ressort que:

- la dépense totale est plus importante dans l'enquête UEMOA que celle dans l'enquête Nationale Budget Consommation actualisée, soit respectivement 85.084.835.050 FCFA et 74.705.465.829 FCFA. Ce résultat est normal car l'ENBC a été réalisée en 1990 alors que l'enquête Prix UEMOA date de 1996.

- les dépenses en "alimentation-boisson-tabac", "habillement-chaussures" et "transport-déplacement" sont moins élevées dans l'enquête UEMOA que dans l'ENBC (voir graphique I-3).

- les dépenses en "logement-équipement-entretien", "santé-hygiène" et "éducation-loisirs-culture" sont plus élevées dans l'enquête UEMOA.

Il ressort également une modification de la structure des dépenses.

I-3-2: Analyse comparée des dépenses annuelles de consommation par ménage et par tête

Tableau I-3-2: Dépenses annuelles de consommation par ménage et par tête (en francs CFA)

	U E M O A			E N B C		
	Par mén.	Par tête	Part (%)	Par mén.	Par tête	Part (%)
Aliment-Boisson-Tabac	683923	108559	49,34	677220	86823	57,33
Habillement-Chaussures	80419	12765	5,80	131168	16816	11,10
Logement-Equip Entretien	304445	48325	21,96	158616	20335	13,43
Santé-Hygiène	69333	11005	5,00	38411	4924	3,25
Transport- Déplacement	166523	26432	12,01	171203	21949	14,49
Education-Loisirs-Culture	54916	8717	3,96	3292	422	0,28
Autres dépenses	26504	4207	1,91	1317	169	0,11
Ensemble	1386063	220010	100	1181227	151439	100

Source: Enquête Prix UEMOA 1996 et ENBC 1989 - 1990

Il ressort de ce tableau que la dépense totale annuelle par ménage est plus élevée avec l'enquête Prix UEMOA que celle donnée par l'ENBC (1.386.063 FCFA et 1.181.227 FCFA respectivement). Il en est de même pour la dépense totale annuelle par tête (220.010 FCFA pour UEMOA et 151.439 FCFA pour ENBC).

Pour l'une ou l'autre de ces deux enquêtes, le poste "alimentation-boisson-tabac" a la part la plus importante de la dépense totale de consommation (49,34% pour UEMOA et 57,33% pour ENBC).

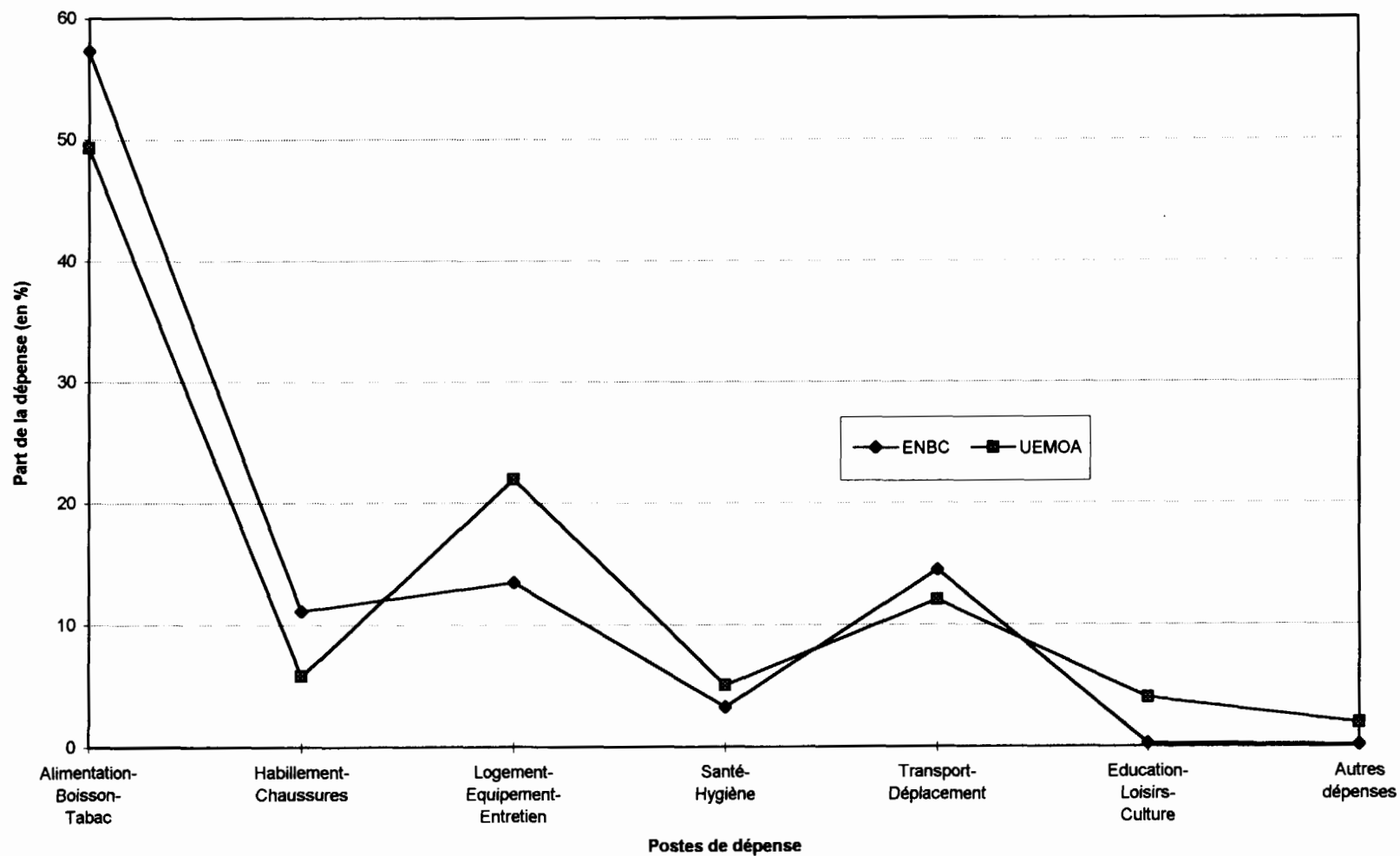
En dehors du "poste transport-déplacement" où les deux (2) enquêtes révèlent des parts de la dépense totale sensiblement voisines (12,01% pour UEMOA et 14,49% pour ENBC), on constate des différences notables entre les données des deux enquêtes pour les autres postes de dépense. En effet on retient pour les postes:

- "habillement-chaussures" (5,80% pour UEMOA et 11,10% pour ENBC);
- "logement-équipement-entretien" (21,96% pour UEMOA et 13,43% pour ENBC);
- "santé-hygiène" (5% pour UEMOA et 3,25% pour ENBC);
- "éducation-loisirs-culture" (3,96% pour UEMOA et 0,28% pour ENBC);
- "autres dépenses" (1,91% pour UEMOA et 0,11% pour ENBC).

Plusieurs raisons pourraient expliquer les différences observées; on peut citer entre autres:

- l'apparition d'un phénomène économique avant la réalisation de l'enquête UEMOA (dévaluation du franc CFA intervenue en Janvier 1994).
- un changement de comportement des ménages vis à vis des dépenses pouvant être lié à la hausse des prix;
- la méthodologie utilisée dans l'une ou l'autre des deux enquêtes.

Graphique I-3: Dépenses annuelles par poste selon les données de l'enquête UEMOA et de l'ENBC



II. PROBLEMES RENCONTRES ET SUGGESTIONS

II-1. Problèmes rencontrés

Le principal problème rencontré est la non disponibilité à temps des données indispensables à notre travail. En effet, des réunions périodiques se tiennent dans l'un des 7 pays dans le cadre de l'enquête UEMOA en vue d'harmoniser les résultats et d'y apporter les corrections nécessaires. C'est ainsi que la dernière réunion qui s'est tenue à Bamako (Mali) nous a privé de nos encadreurs pendant deux semaines; ce qui a quelque peu freiné l'avancement de notre travail.

Il ya aussi le fait que le document méthodologique "Manuel de l'enquêteur" mis à notre disposition ne contenait pas tous les renseignements souhaités; ce qui nous a un peu handicapé, notamment dans la partie "Présentation de l'enquête".

En outre, dans la deuxième partie, nous avons voulu faire une analyse comparative des dépenses de consommation dans les trois strates. Cependant, compte tenu des problèmes d'ordre informatique liés au traitement et à l'apurement des données, nous n'avons pu la faire.

II-2. Suggestions

Une révision à la hausse de la durée du stage (trois (3) mois au lieu de deux (2) actuellement), permettrait aux étudiants de pouvoir présenter un document mieux élaboré.

Nous pensons également qu'il serait mieux d'associer les étudiants au choix des thèmes de stage.

CONCLUSION

L'enquête Prix UEMOA qui a été réalisée en 1996 nous renseigne entre autre sur les dépenses des ménages dans la Communauté Urbaine de Niamey.

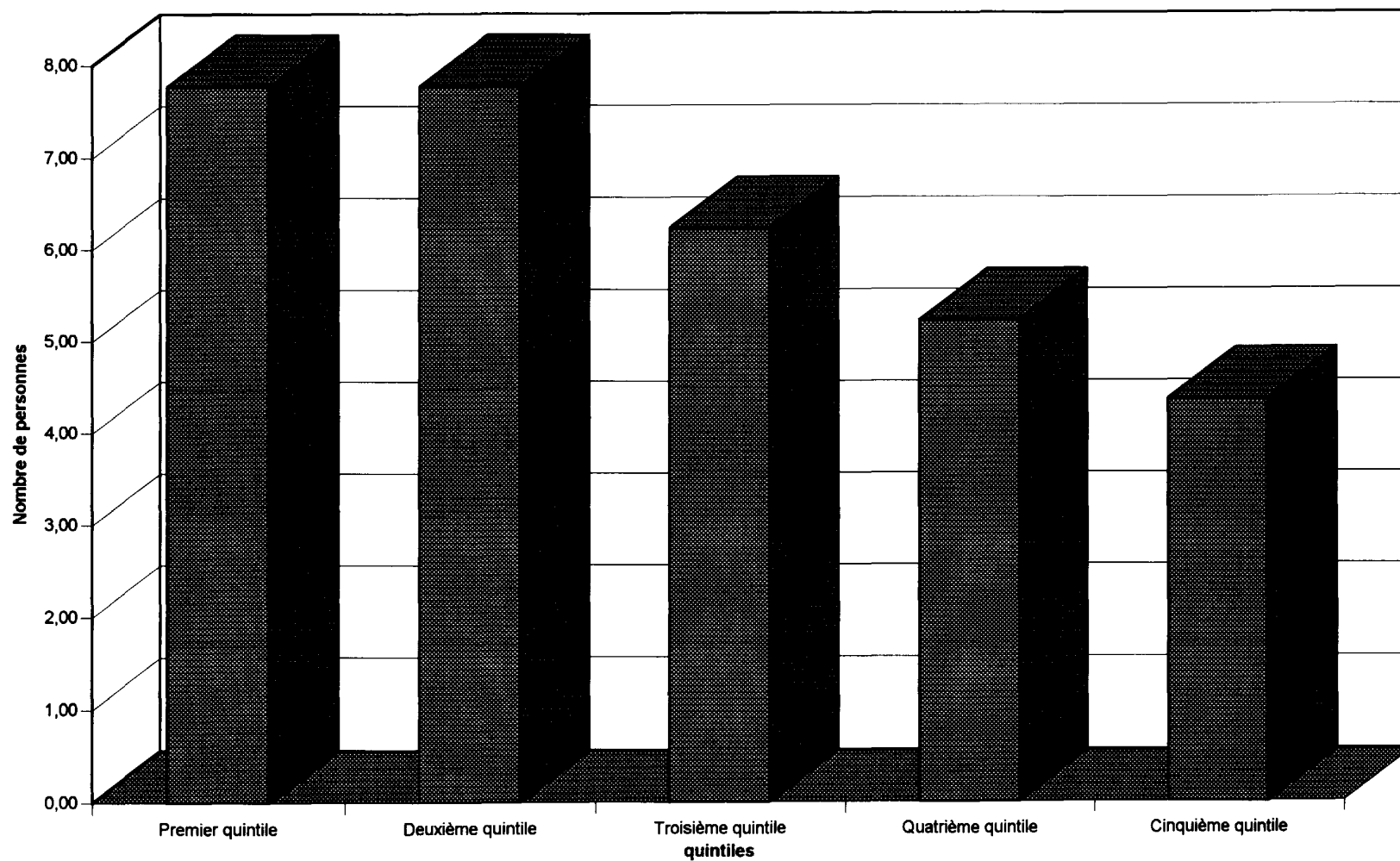
On peut retenir de ce qui précède une prédominance de la dépense en "alimentation-boisson-tabac" et une part négligeable des "autres dépenses" dans les dépenses totales de consommation des ménages.

Il faut cependant noter que les résultats de cette enquête n'ont pas encore été publiés et qu'aucune analyse n'est actuellement faite. Aussi pensons-nous que ce document, aussi modeste soit-il, pourra servir de base de réflexion pour une future publication des données.

Pour ce qui est de notre séjour de deux mois au Service des Enquêtes et des Recensements, notons qu'il s'est déroulé dans d'excellentes conditions, ce qui nous a permis de mener à bien le travail qui nous a été confié.

A N N E X E S

Graphique I-2-2: Taille moyenne des ménages selon le quintile



Graphique I-2-3: Part de l'alimentation (en %) dans la dépense totale selon le quintile

