

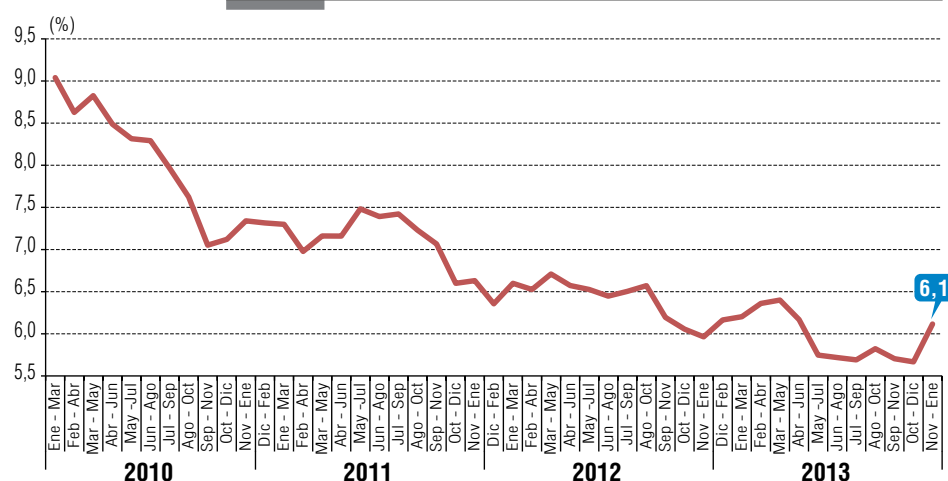
EMPLEO TRIMESTRAL

Edición n° 184 / 28 de febrero de 2014



- Tasa de desocupación del trimestre noviembre-enero fue **6,1%**
- Tasa de participación laboral aumenta en doce meses incida por mujeres y alcanza nivel máximo (**60,2%**)
- Mayor incidencia de Cuenta Propia (**7,5%**) en el incremento anual de la ocupación

Evolución Tasa de Desocupación, Total País, Trimestres Móviles



TRIMESTRE MÓVIL

Noviembre 2013 - Enero 2014

Tasa de Participación en la Fuerza de Trabajo	60,2%
Tasa de Ocupación	56,5%
Tasa de Desocupación	6,1%

VARIACIONES A 12 MESES

Fuerza de Trabajo	2,4%
Ocupados	2,2%
Desocupados	5,0%
Inactivos	0,3%

TASAS ANALÍTICAS

Tasa de Desocupación con Iniciadores disponibles	6,4%
Tasa de Presión Laboral	12,6%

La tasa de desempleo del trimestre móvil noviembre-enero fue de 6,1%, variando 0,1 pp. en doce meses y aumentando 0,4 pp. respecto del trimestre móvil anterior.

La Fuerza de Trabajo y los Ocupados registraron variaciones trimestrales de 0,6% y 0,1%, respectivamente, mientras que los Desocupados anotaron un mayor aumento respecto de los períodos anteriores (8,6%). Esto último, incidido principalmente por las personas que buscan trabajo por primera vez -como ha sido en años anteriores para este mismo trimestre-, aunque también aumentaron los Cesantes. La ocupación aumentó, principalmente, en el sector agrícola, pero disminuyó en Enseñanza y Otras Actividades de Servicios Comunitarios, Sociales y Personales.

En doce meses, la Fuerza de Trabajo (2,4%) registró un mayor incremento relativo respecto

de los Ocupados (2,2%), debido a que también aumentaron los Desocupados (5,0%), principalmente Cesantes, en el mismo lapso. Similar situación se registró en hombres, ya que en las mujeres continuó el mayor dinamismo de la ocupación (3,5%) respecto de la Fuerza de Trabajo (3,3%). Como resultado, las tasas de ocupación y de participación laboral se estimaron en 56,5% y 60,2%, respectivamente, alcanzando en este último caso el mayor nivel hasta ahora observado.

Según categoría ocupacional, se acentuó el incremento anual de Cuenta Propia (7,5%), constituyéndose en la categoría de mayor impulso del empleo total, seguido de Asalariados (1,2%), que registraron el menor incremento anual desde 2011.

Sectorialmente, el aumento del empleo en doce meses se concentró en Comercio, seguido

de Actividades Inmobiliarias, Empresariales y de Alquiler; e Industria Manufacturera, mientras que disminuyó, principalmente, en Agricultura, Ganadería, Caza y Silvicultura.

Según horas habitualmente trabajadas, en doce meses destacó el aumento de Ocupados en el tramo de 1 a 30 horas a la semana (8,7%), por segunda vez consecutiva y en mayor magnitud, seguido del segmento de 45 horas (0,7%). La proporción de Ocupados a tiempo parcial involuntario continuó disminuyendo en el mismo lapso, ubicándose en 51,2%.

La tasa de presión laboral aumentó trimestralmente, contrastando con lo observado desde mediados de 2013, debido al incremento tanto de Desocupados como de Ocupados que buscan empleo. En doce meses en tanto, no registró variación, estimándose en 12,6%.

TRIMESTRES MÓVILES (2012-2013)

	Nov-Ene	Dic-Feb	Ene-Mar	Feb-Abr	Mar-May	Abr-Jun	May-Jul	Jun-Ago	Jul-Sep	Ago-Oct	Sep-Nov	Oct-Dic	Nov-Ene
Fuerza de Trabajo (miles)	8.233,51	8.242,60	8.240,71	8.279,92	8.293,58	8.262,54	8.210,49	8.221,49	8.227,05	8.271,38	8.304,60	8.378,87	8.431,02
Ocupados (miles)	7.742,42	7.734,48	7.729,50	7.753,33	7.762,82	7.752,83	7.738,56	7.751,39	7.758,91	7.789,69	7.830,93	7.904,05	7.915,41
Tasa de desocupación (%)	6,0	6,2	6,2	6,4	6,4	6,2	5,7	5,7	5,7	5,8	5,7	5,7	6,1

FUENTE: Encuesta Nacional de Empleo.

para mayor información www.ine.cl

PRINCIPALES INDICADORES

La variación positiva (0,1 pp.) de la tasa de desocupación en doce meses fue consecuencia de un aumento proporcionalmente mayor de la Fuerza de Trabajo (2,4%), respecto a la ocupación (2,2%). Esto significó a su vez, incrementos de las tasas de ocupación y de participación laboral, alcanzando esta última su máximo nivel desde enero-marzo de 2010 (60,2%)¹. En la brecha de los aumentos de Ocupados y de Fuerza de Trabajo incidieron los Desocupados (5,0%), que no habían aumentado desde septiembre-noviembre de 2011. Según análisis preliminares de flujos brutos, las cifras reflejan un aumento de Cesantes hombres que hace un año se encontraban, principalmente, como Ocupados, en empleos Asalariados cuyas características predominantes eran contrato escrito y de tipo definido.

Según sexo, el mayor aumento relativo interanual de la Fuerza de Trabajo respecto a los Ocupados se observó sólo en hombres, mientras que en las mujeres se mantuvo el dinamismo de la ocupación (3,5%), al tiempo que las mujeres Desocupadas registraron nula variación porcentual, luego de un poco más de un año y medio de disminuciones anuales consecutivas. En consecuencia, en los hombres aumentó la tasa de desocupación (0,4 pp.), mientras que en mujeres disminuyó (-0,2 pp.). En este último caso, con importantes aumentos en las tasas de ocupación (0,9 pp.) y de participación (0,8 pp.) laboral femenina, la cual alcanzó el mayor nivel observado hasta ahora (48,5%).

(1) Debido a que el aumento porcentual de la Fuerza de Trabajo y de los Ocupados fue mayor al de la Población en Edad de Trabajar.

PERSONAS FUERA DE LA FUERZA DE TRABAJO, SEGÚN RAZONES, NIVEL NACIONAL Y PERÍODO

(Miles de personas)

	NDE 2013	VARIACIÓN 12 MESES	
		%	EN MILES
TOTAL	5.568,25	0,3	18,09
INICIADOR	41,25	-31,7	-19,14
RAZONES FAMILIARES PERMANENTES	1.377,82	-1,4	-20,17
RAZONES DE ESTUDIO	1.490,96	0,2	2,62
RAZONES DE JUBILACIÓN	610,66	-2,0	-12,50
RAZONES DE PENSIÓN O MONTEPIADO	488,17	-5,2	-26,68
RAZONES DE SALUD PERMANENTES	772,56	8,9	62,93
RAZONES PERSONALES TEMPORALES	126,31	-1,4	-1,79
SIN DESEOS DE TRABAJAR	429,40	12,8	48,74
RAZONES ESTACIONALES	52,61	-22,7	-15,44
RAZONES DE DESALIENTO	84,64	-1,4	-1,16
OTRAS RAZONES	93,86	0,7	0,67

FUENTE: Encuesta Nacional de Empleo.

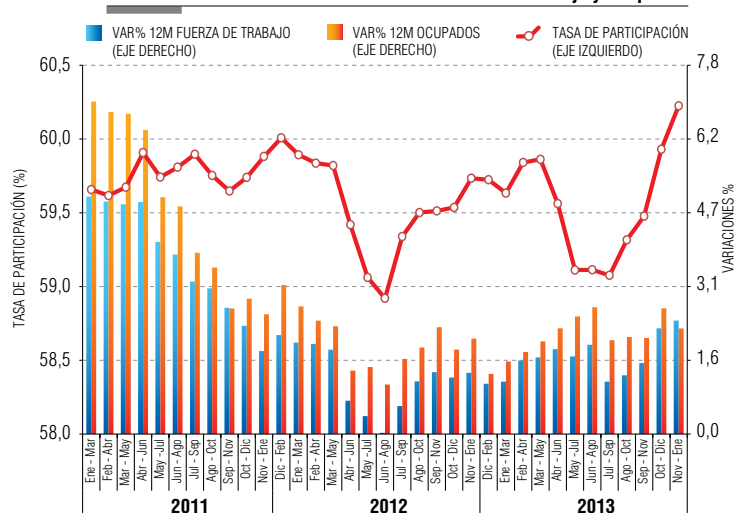
POBLACIÓN DE 15 AÑOS Y MÁS POR SITUACIÓN EN LA FUERZA DE TRABAJO, NIVEL NACIONAL

(Miles de personas y tasas)

PERÍODO	POBLACIÓN DE 15 AÑOS Y MÁS										TASA DE PARTICIPACIÓN	TASA DE OCUPACIÓN	TASA DE DESOCUPACIÓN
	TOTAL	Fuerza de Trabajo					Fuera de la Fuerza de Trabajo						
		TOTAL	OCUPADOS	DESOCUPADOS			TOTAL	INICIA-DORES	INACTIVOS POTENCIALMENTE ACTIVOS	INACTIVOS HABITUALES			
				TOTAL	CESANTES	BUSCAN TRABAJO POR PRIMERA VEZ							
Ambos sexos													
NDE2012	13.783,67	8.233,51	7.742,42	491,09	408,43	82,66	5.550,16	60,39	865,43	4.624,34	59,7	56,2	6,0
OND2013	13.980,98	8.378,87	7.904,05	474,82	412,46	62,36	5.602,11	48,03	823,50	4.730,59	59,9	56,5	5,7
NDE2013	13.999,27	8.431,02	7.915,41	515,61	429,32	86,29	5.568,25	41,25	829,40	4.697,60	60,2	56,5	6,1
Hombres													
NDE2012	6.770,61	4.890,83	4.643,29	247,54	209,70	37,83	1.879,78	32,52	324,92	1.522,34	72,2	68,6	5,1
OND2013	6.869,70	4.943,94	4.692,68	251,27	223,85	27,42	1.925,76	27,40	295,00	1.603,36	72,0	68,3	5,1
NDE2013	6.878,89	4.979,01	4.706,94	272,07	233,94	38,13	1.899,87	20,15	300,44	1.579,29	72,4	68,4	5,5
Mujeres													
NDE2012	7.013,06	3.342,68	3.099,13	243,55	198,73	44,82	3.670,38	27,87	540,51	3.102,00	47,7	44,2	7,3
OND2013	7.111,28	3.434,92	3.211,37	223,55	188,62	34,94	3.676,35	20,63	528,50	3.127,22	48,3	45,2	6,5
NDE2013	7.120,38	3.452,01	3.208,46	243,54	195,38	48,16	3.668,38	21,10	528,96	3.118,31	48,5	45,1	7,1

FUENTE: Encuesta Nacional de Empleo.

Tasa de participación y variaciones (%) 12 meses de la Fuerza de Trabajo y Ocupados



La población fuera de la Fuerza de Trabajo o Inactivos anotó el incremento anual más débil desde fines de 2011 cuando se inició una senda de crecimiento sostenido. En ello, incidieron positivamente los Inactivos habituales, principalmente hombres, y negativamente los Inactivos potencialmente activos, los cuales constataron una disminución anual más acentuada comparada con los períodos previos.

Respecto al trimestre móvil anterior, se registró un aumento de la Fuerza de Trabajo (0,6%) en mayor proporción a la de Ocupados (0,1%), tanto en hombres como en mujeres, lo que redundó en una mayor tasa de desocupación en ambos sexos. En lo anterior incidió el aumento de Desocupados, cuya variación fue más pronunciada que la observada en años anteriores para este mismo período. El aumento se observó tanto en Cesantes como en personas que Buscan trabajo por primera vez. En este último caso influenciado, principalmente, por cambios de condición de personas que en el período anterior se encontraban Inactivas por razones de estudio.

OCUPADOS POR RAMA DE ACTIVIDAD ECONÓMICA*, NIVEL NACIONAL
(Miles de personas y porcentaje)

RAMA DE ACTIVIDAD	NDE 2013	VARIACIÓN 12 MESES		VARIACIÓN TRIMESTRAL	
		%	EN MILES	%	EN MILES
TOTAL	7.915,41	2,2	172,99	0,1	11,36
Agricultura, ganadería, caza y silvicultura	716,49	-8,4	-65,51	6,1	41,37
Pesca	54,38	-2,5	-1,39	6,2	3,17
Explotación de minas y canteras	244,13	-5,4	-13,94	-2,1	-5,29
Industrias manufactureras	909,33	4,8	42,01	2,0	17,88
Suministro de electricidad, gas y agua	50,03	-8,6	-4,72	-5,3	-2,78
Construcción	683,79	5,1	32,88	0,2	1,60
Comercio al por mayor y al por menor; reparación de vehículos automotores, motocicletas, efectos personales y enseres domésticos	1.615,28	6,5	98,29	-0,1	-1,45
Hoteles y restaurantes	276,06	-10,2	-31,32	1,2	3,33
Transporte, almacenamiento y comunicaciones	568,34	2,7	14,86	-1,5	-8,59
Intermediación financiera	163,77	7,9	12,02	5,2	8,07
Actividades inmobiliarias, empresariales y de alquiler	521,99	11,1	52,14	1,8	9,35
Administración pública y defensa; planes de seguridad social de afiliación obligatoria	429,48	-2,8	-12,29	-0,9	-4,05
Enseñanza	612,99	7,2	41,38	-5,1	-32,83
Servicios sociales y de salud	353,05	6,3	20,85	2,1	7,28
Otras actividades de servicios comunitarios, sociales y personales	232,39	-1,5	-3,54	-8,4	-21,41
Hogares privados con servicio doméstico	480,35	-2,0	-9,69	-0,7	-3,49
Organizaciones y órganos extraterritoriales	3,56	35,5	0,93	-18,4	-0,80

FUENTE: Encuesta Nacional de Empleo.

(*) La rama de actividad es el sector al que se dedica la empresa en la que trabajan los Ocupados, ya sean estos contratados directamente o a través de una empresa subcontratista de bienes o servicios o suministradora, es decir, se atribuye la clasificación económica del mandante.

Análisis por rama de actividad

Respecto al mismo trimestre del año anterior, Comercio continuó siendo el sector que más incidió en el aumento de Ocupados por noveno período consecutivo, con una variación en torno a lo observado en los períodos anteriores (6,5%). Le siguieron Actividades Inmobiliarias, Empresariales y de Alquiler -que registró su séptima alza consecutiva-; Industria Manufacturera, y Enseñanza. Tanto en Comercio como en Industria Manufacturera, Cuenta Propia fue la principal categoría de incidencia positiva, mientras que en Actividades Inmobiliarias, Empresariales y de Alquiler, y Enseñanza fueron Asalariados.

En el mismo lapso, las principales disminuciones de Ocupados se produjeron en Agricultura, Ganadería, Caza y Silvicultura -cuya variación fue menor a la de los períodos anteriores (-8,4%)-, seguido de Hoteles y Restaurantes, y Explotación de Minas y Canteras; en ambos sectores asociada a una alta base de comparación e incidido por la disminución de Asalariados.

Según sexo, Comercio fue el sector de mayor incidencia en el aumento de Ocupados tanto en hombres como en mujeres. En el caso de los primeros, le siguió Actividades Inmobiliarias, Empresariales y de Alquiler; y Construcción. Mientras que en el caso de las mujeres, Enseñanza continuó siendo la segunda incidencia positiva, seguido de Industria Manufacturera.

Respecto al trimestre móvil previo, el aumento de Ocupados estuvo incidido principalmente por Agricultura, Ganadería, Caza y Silvicultura, registrando el tercer período consecutivo de variación positiva; seguido de Industria Manufacturera, y Actividades Inmobiliarias, Empresariales y de Alquiler. Las ramas que presentaron las principales disminuciones de Ocupados fueron Enseñanza, Otras Actividades de Servicios Comunitarios, y Transporte, Almacenamiento y Comunicaciones.

Análisis por categoría ocupacional

Por primera vez desde que está vigente la encuesta los trabajadores por Cuenta Propia representaron la incidencia positiva

más significativa en el incremento total de Ocupados. Le siguieron Asalariados, que anotaron su menor tasa de crecimiento en el mismo lapso (1,2%), y Empleadores y Familiares no Remunerados que registraron incrementos mayores al del trimestre móvil previo. La única disminución se registró en Personal de Servicio Doméstico que mantuvo su senda decreciente registrada desde mediados de 2012.

El mayor aumento de trabajadores por Cuenta Propia, respecto a Asalariados, se registró en hombres y en mujeres. En ambos casos, Asalariados registró un menor incremento anual, aunque con mayor intensidad en hombres. En mujeres destacó el incremento de Cuenta Propia, que se observó por cuarto período consecutivo y a un mayor ritmo de expansión. En ambos sexos, se registraron incrementos en las categorías restantes, excepto Personal de Servicio Doméstico.

Respecto al trimestre móvil anterior, se observaron aumentos de Asalariados y de Familiares no Remunerados, aunque en los primeros se registró en menor magnitud al trimestre móvil previo, lo que sumado a las disminuciones del resto de las categorías, derivó en la menor variación del total de Ocupados observado para este mismo período en años anteriores.

Análisis por categoría y actividad

Las ramas de actividad que más contribuyeron al aumento del empleo Asalariado en doce meses fueron Comercio (39.800 personas), manteniendo su comportamiento positivo desde inicios de 2013; Enseñanza (39.600 personas), y Actividades Inmobiliarias, Empresariales y de Alquiler (34.400 personas). Sólo en Enseñanza el incremento fue influido en mayor medida por Asalariados externalizados², principalmente Asalariados contratados o con acuerdo de trabajo en la Administración Pública.

En el mismo lapso, las principales disminuciones se observaron en Agricultura (-60.800 personas) y Hoteles y Restaurantes (-33.300 personas), las que se registraron por noveno y décimo período consecutivo, respectivamente, y se concentraron en Asalariados con contrato o acuerdo directamente con la empresa donde trabaja.

(2) Corresponden a aquellos contratados o con acuerdo de trabajo con un contratista o subcontratista de bienes y servicios; con una empresa de servicios temporales o suministradora de trabajadores, o con un enganchador (contratista agrícola).

OCUPADOS POR CATEGORÍA EN LA OCUPACIÓN, NIVEL NACIONAL

(Miles de personas y porcentaje)

CATEGORÍA EN LA OCUPACIÓN	NDE 2013	VARIACIÓN 12 MESES		VARIACIÓN TRIMESTRAL	
		%	EN MILES	%	EN MILES
TOTAL	7.915,41	2,2	172,99	0,1	11,36
Empleadores	337,79	5,8	18,58	-1,7	-6,00
Cuenta Propia	1.562,21	7,5	108,33	-0,9	-13,66
Asalariados	5.584,23	1,2	66,26	0,5	30,06
Personal de Servicio	313,84	-8,8	-30,41	-1,0	-3,31
Familiar no Remunerado del hogar	117,34	9,5	10,23	3,8	4,27

FUENTE: Encuesta Nacional de Empleo.

Análisis Regional

En comparación con igual trimestre del año anterior, la tasa de desocupación aumentó en nueve regiones y disminuyó en las seis restantes. Las regiones que consignaron los mayores aumentos por segundo período consecutivo fueron Aysén (2,2 pp.), Tarapacá (1,9 pp.) y Antofagasta (1,1 pp.). En las tres regiones el aumento se produjo por un incremento de la Fuerza de Trabajo proporcionalmente mayor al registrado en la ocupación. En el mismo período, las principales disminuciones en la tasa de desocupación se consignaron en Los Ríos (-1,5 pp.); Atacama (-1,3 pp.) –que registró su segunda disminución consecutiva después de más de un semestre de aumentos-, y Magallanes (-1,2 pp.). Tanto en Los Ríos como en Atacama, la disminución se explicó por aumentos en la ocupación mayores a los de la Fuerza de Trabajo, mientras que en Magallanes la menor tasa se generó por una disminución en la Fuerza de Trabajo más acentuada que la disminución en la ocupación, situación que se observa desde hace cuatro períodos.

VARIACIÓN DE OCUPADOS E INCIDENCIA POR REGIÓN

VAR. 12 MESES (en miles y %)

REGIÓN	EN MILES	%	INCIDENCIA*
TOTAL NACIONAL	172,99	2,2	-
ARICA Y PARINACOTA	-3,01	-3,8	0,0
TARAPACÁ	10,94	7,6	0,1
ANTOFAGASTA	2,92	1,1	0,0
ATACAMA	4,31	3,4	0,1
COQUIMBO	9,34	3,0	0,1
VALPARAÍSO	21,55	2,8	0,3
METROPOLITANA	95,96	3,0	1,2
O'HIGGINS	-2,55	-0,6	0,0
MAULE	5,42	1,2	0,1
BIOBÍO	-25,50	-3,0	-0,3
LA ARAUCANÍA	24,19	5,7	0,3
LOS RÍOS	9,42	5,6	0,1
LOS LAGOS	22,83	5,7	0,3
AYSÉN	0,67	1,3	0,0
MAGALLANES	-3,49	-4,5	0,0

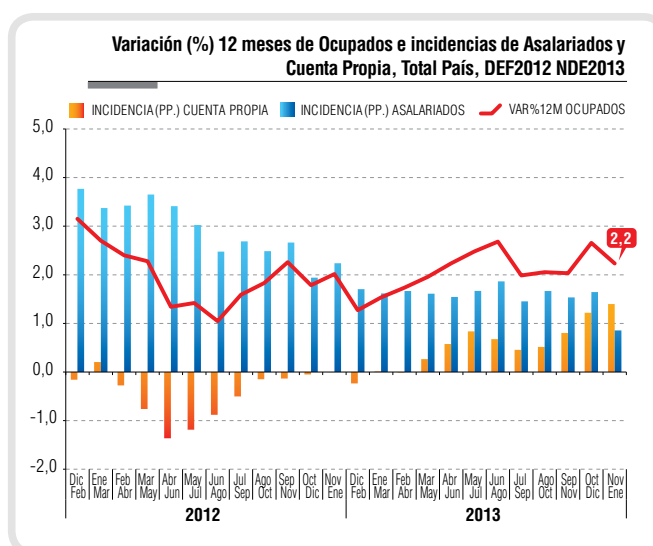
FUENTE: Encuesta Nacional de Empleo.

(*) La incidencia corresponde a la variación porcentual ponderada por el peso relativo de la región sobre el total del empleo nacional del mismo trimestre móvil del año anterior.

TASAS DE DESOCUPACIÓN (%) TOTAL NACIONAL Y REGIONES

REGIÓN	NDE 2012	NDE 2013
TOTAL NACIONAL	6,0	6,1
ARICA Y PARINACOTA	5,7	5,4
TARAPACÁ	4,8	6,7
ANTOFAGASTA	5,4	6,5
ATACAMA	7,3	6,0
COQUIMBO	5,2	6,1
VALPARAÍSO	7,4	7,9
METROPOLITANA	5,9	6,0
O'HIGGINS	4,6	5,0
MAULE	5,0	5,2
BIOBÍO	7,6	8,3
LA ARAUCANÍA	6,5	5,5
LOS RÍOS	6,7	5,2
LOS LAGOS	3,4	2,7
AYSÉN	3,4	5,6
MAGALLANES	4,0	2,8

FUENTE: Encuesta Nacional de Empleo.



En el incremento del total de Ocupados en doce meses, las principales incidencias provinieron, por tercer período consecutivo, de las regiones Metropolitana, La Araucanía y Los Lagos. Tanto en la Región Metropolitana como en La Araucanía, Comercio continuó siendo la rama de mayor incidencia. En la Región Metropolitana le siguieron Actividades Inmobiliarias, Empresariales y de Alquiler; e Industria Manufacturera, mientras que en La Araucanía fueron Industria Manufacturera y Otras Actividades de Servicios Comunitarios. En Los Lagos, los sectores que más incidieron fueron Transporte, Almacenamiento y Comunicaciones; Otras Actividades de Servicios Comunitarios, y Construcción.

Comparando con el trimestre móvil anterior, la tasa de desocupación aumentó en nueve regiones, disminuyó en tres, y se mantuvo en Coquimbo, Los Lagos y Aysén. Los mayores aumentos se produjeron en Tarapacá y Atacama (0,8 pp. en ambos casos), seguidas de Valparaíso, Región Metropolitana, y Arica y Parinacota (0,7 pp. en cada caso). Las principales disminuciones se registraron en Magallanes (-1,0 pp.) y Maule (-0,4 pp.).

TASAS DE PRESIÓN LABORAL (%) TOTAL NACIONAL Y REGIONES

REGIÓN	NDE 2012	NDE 2013
TOTAL NACIONAL	12,6	12,6
ARICA Y PARINACOTA	11,5	9,3
TARAPACÁ	12,1	16,4
ANTOFAGASTA	15,2	14,3
ATACAMA	16,8	14,2
COQUIMBO	10,8	14,0
VALPARAÍSO	16,7	17,6
METROPOLITANA	10,7	10,6
O'HIGGINS	13,2	12,8
MAULE	11,5	11,6
BIOBÍO	16,8	16,5
LA ARAUCANÍA	13,8	14,7
LOS RÍOS	16,1	14,6
LOS LAGOS	9,0	7,1
AYSÉN	8,4	10,5
MAGALLANES	4,9	3,8

FUENTE: Encuesta Nacional de Empleo.

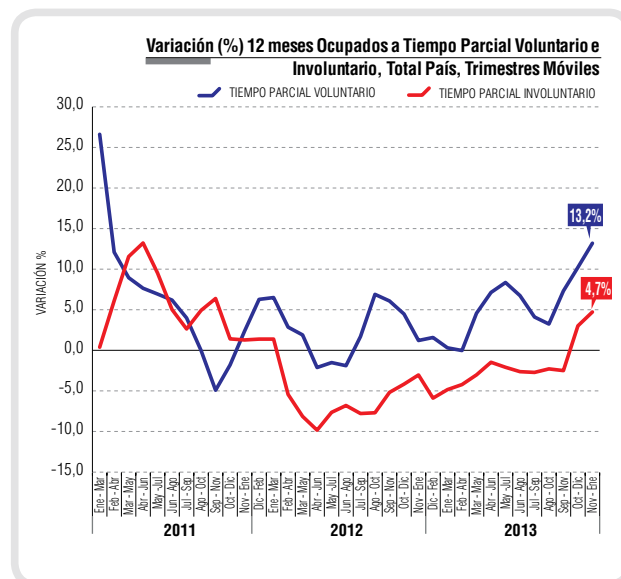
INDICADORES ANALÍTICOS

Tasa de Presión Laboral

La tasa de presión laboral alcanzó 12,6%, registrando un aumento trimestral de 0,8 pp. y contrastando con la tendencia a la baja observada desde mediados de 2013. En doce meses en cambio no registró variación. En el comportamiento trimestral influyeron los aumentos tanto de Desocupados (8,6%) como Ocupados que buscan empleo (8,1%). En doce meses, destacaron también los aumentos de ambas categorías (5,0% y 1,1%, respectivamente), debido a que su evolución anual había sido sistemáticamente a la baja, aunque desde comienzos de 2013 ya se observaban disminuciones de menor magnitud a las del año anterior.

En el aumento trimestral de los Ocupados que buscan empleo incidieron Asalariados del sector privado que declararon como razón de la búsqueda "desean un trabajo con mayores ingresos", mientras que en el incremento a doce meses destacó como principal razón de búsqueda "mejorar su calidad de vida (cercanía de su hogar, mejor barrio en el que trabajar, etc.)".

Según sexo y respecto del trimestre móvil anterior, la tasa de presión aumentó en hombres (0,8 pp.) y en mujeres (1,0 pp.), incididos por los aumentos de Desocupados y Ocupados que buscan empleo en ambos sexos. Mientras que en doce meses, aumentó en hombres (0,4 pp.), por primera vez desde que se



realiza la medición de este indicador, y continuó disminuyendo en mujeres, aunque en menor magnitud (-0,5 pp.). Dichas tasas se estimaron en 12,4% en hombres y 13,0% en mujeres.

Horas efectivas

El volumen de trabajo o insumo laboral, medido a través de la masa de horas efectivamente trabajadas, aumentó 0,9% en doce meses, variación menor al incremento anual de los Ocupados (2,2%). En consecuencia, el promedio semanal de horas efectivamente trabajadas disminuyó, alcanzando 38,82 horas semanales.

Horas habituales

Según horas habitualmente trabajadas a la semana, el mayor aumento de los Ocupados en doce meses se registró en aquellos que trabajan de 1-30 horas o tiempo parcial (8,7%), acentuándose respecto de lo observado el período anterior. Le siguió el tramo de 45 horas (0,7%) que consignó el incremento de menor magnitud desde 2011 y contrastando con lo registrado en el mismo período de 2012, cuando concentraba el aumento del total de Ocupados. La disminución más pronunciada se registró en los Ocupados que trabajan entre 51 y 60 horas.

En el tramo de 1 a 30 horas o jornada a tiempo parcial, el incremento anual fue incidido por el mayor aumento en mujeres (9,9%), principalmente, en la categoría Cuenta Propia, seguida de Asalariados, y por el incremento del tramo de 16 a 30 horas (8,3%). Los sectores que incidieron en el alza fueron Comercio e Industria Manufacturera.

En el menor incremento de los Ocupados que trabajan 45 horas incidió Construcción (34.100 personas), el cual fue amortiguado por la disminución de Agricultura (-26.500 personas). Según categoría ocupacional, influyó el aumento de Asalariados del sector privado, mientras que el descenso más pronunciado se registró en Personal de Servicio Doméstico.

Respecto al trimestre móvil anterior, el principal aumento de los Ocupados se observó en el tramo de 45 horas (1,2%), influido por Agricultura, mientras que la principal disminución se constató en Enseñanza. Los Ocupados a tiempo parcial disminuyeron 2,4%, incidido también por Enseñanza y por Comercio.

Tiempo Parcial Voluntario e Involuntario

Por segundo período consecutivo, los Ocupados a tiempo parcial involuntario consignaron un alza en doce meses (4,7%), aunque en mayor magnitud respecto al período anterior, incidido por los incrementos en mujeres (4,6%) y hombres (4,9%). A su vez, la proporción de Ocupados en esta condición respecto del total de Ocupados a tiempo parcial, disminuyó 1,9 pp. alcanzando 51,2%. Los Ocupados a tiempo parcial voluntario en tanto, que representan el restante 48,8% del total de Ocupados a tiempo parcial, registraron el mayor aumento en lo que va del año (13,2%), debido a mayores incrementos tanto en mujeres (15,3%) como en hombres (9,7%), en el mismo lapso.

Respecto del trimestre móvil anterior, los Ocupados a tiempo parcial involuntario disminuyeron 2,1%, debido al descenso en mujeres (-5,6%). Por otra parte, los Ocupados a tiempo parcial voluntario disminuyeron 2,7% influido por los descensos en mujeres (-2,4%) y en hombres (-3,3%).

OCUPADOS SEGÚN TRAMOS DE HORAS HABITUALMENTE TRABAJADAS

Total Nacional (en miles y porcentajes)

TRAMOS DE HORAS SEMANALES TRABAJADAS	AMBOS SEXOS		VARIACIÓN 12 MESES	
	NDE 2013	%	%	EN MILES
AMBOS SEXOS	7.915,41	100,0%	2,2%	172,99
1-30 (*)	1.538,72	19,4%	8,7%	123,19
31-44	1.208,63	15,3%	1,5%	17,62
45	2.970,29	37,5%	0,7%	21,79
46-50	1.008,79	12,7%	2,2%	21,53
51-60	676,97	8,6%	-2,4%	-16,92
61 y más	511,91	6,5%	1,2%	5,98
Sin información	0,09	0,0%	-69,7%	-0,20

(*) Este tramo corresponde a los Ocupados con jornada a tiempo parcial, según lo ha definido el Código del Trabajo en su Artículo 40 bis.

FUENTE: Encuesta Nacional de Empleo.

INDICADORES HORAS DE TRABAJO

	NDE 2012	NDE 2013
Ocupados: promedio de horas efectivas trabajadas semanalmente*	39,34	38,82
Asalariados: promedio de horas efectivas trabajadas semanalmente	40,46	39,98
Porcentaje de Ocupados con jornada a tiempo parcial involuntario**	53,1%	51,2%
Porcentaje de Ocupados con jornada a tiempo parcial voluntario**	46,9%	48,8%
Porcentaje de Ocupados que trabajan más de 45 horas a la semana	25,5%	25,4%

* En el cálculo del promedio de horas se incluyen a los Ocupados ausentes (0 horas efectivas) según horas trabajadas.

** Sobre el total de Ocupados a jornada parcial.

FUENTE: Encuesta Nacional de Empleo.

Tipos de contrato y relación contractual

En cuanto al total de Asalariados -en el período de medición- el 86,5% poseía contrato escrito, mientras que el 13,5% restante no lo tenía. El incremento en doce meses de los Asalariados con contrato escrito fue de 1,9%, el menor aumento anual registrado con la actual medición, explicado por menores aumentos tanto en mujeres (4,2%), como en hombres (0,5%). La proporción de Asalariados con contrato escrito aumentó 0,6 pp. en el mismo lapso. En contrapartida, quienes no poseen contrato escrito disminuyeron 2,9%, aunque en menor magnitud respecto al período anterior, principalmente mujeres (-4,8%).

En comparación con el trimestre móvil anterior, tanto los Asalariados con contrato escrito como aquellos que no lo poseen, aumentaron 0,1% y 3,5%, respectivamente, ambos en menor magnitud respecto al período previo.

En cuanto a la duración del contrato, en doce meses los Asalariados con contrato indefinido aumentaron 2,4%, en menor magnitud respecto al período previo, pero consignando un mayor incremento en mujeres (5,0%) que en hombres (0,8%). En el mismo lapso, los Asalariados con contrato o acuerdo de trabajo definido disminuyeron 1,4%, asociado a las disminuciones en hombres (-1,3%) y en mujeres (-1,5%), registrando éstas últimas el primer descenso desde que está vigente la actual encuesta.

Respecto al trimestre móvil anterior, Asalariados con contrato definido aumentaron (3,0%), aunque en menor magnitud que el trimestre anterior, principalmente por el menor incremento en hombres, mientras que Asalariados con contrato indefinido disminuyeron 0,5%, debido al descenso en hombres (-0,8%) y la nula variación en mujeres, en el mismo lapso.

Según relación contractual, los Asalariados contratados directamente por la empresa en la que trabajan -correspondientes al 82,8% del total de Asalariados- aumentaron 0,6% en doce meses, el menor incremento en dos años, influido por el incremento en Comercio (5,2%) y el descenso en Agricultura (-11,5%). Los Asalariados externalizados³ alcanzaron el 17,2%⁴ restante y

INDICADORES EMPLEO ASALARIADO

	NDE 2012	NDE 2013
PORCENTAJE DE ASALARIADOS CON CONTRATO ESCRITO*	85,9%	86,5%
PORCENTAJE DE ASALARIADOS CON CONTRATO DEFINIDO*	31,3%	30,5%
PORCENTAJE DE ASALARIADOS CON CONTRATO INDEFINIDO*	68,7%	69,5%

* Sobre el total de Asalariados.

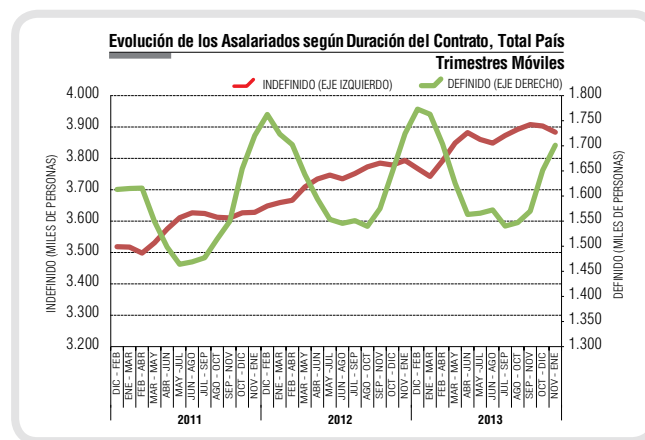
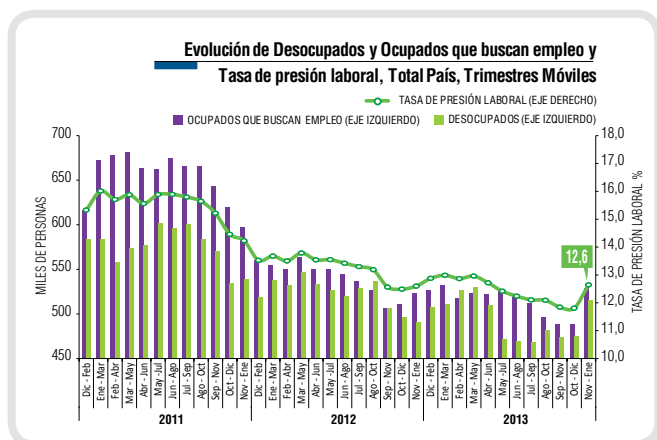
FUENTE: Encuesta Nacional de Empleo.

registraron un incremento anual de 4,3%, principalmente, en Industria Manufacturera y Enseñanza.

En cuanto a la modalidad contractual, al interior de los Asalariados externalizados, aquellos que trabajan con un contratista o subcontratista de bienes o servicios registraron un descenso anual (-2,5%) en mayor magnitud comparado con el período anterior. Los Asalariados contratados por una empresa de servicios temporales o suministradora de trabajadores aumentaron en mayor magnitud (16,7%), y los Asalariados que trabajan con un contratista agrícola o enganchador, registraron un aumento (8,7%), luego de nueve períodos de disminuciones, en el mismo lapso.

(3) Incluye los Asalariados que se desempeñan en todas las ramas de actividad según la clasificación CHU Rev. 3, tanto las actividades económicas privadas como las de Administración Pública, Enseñanza, y Servicios Sociales y de Salud.

(4) Los Asalariados externalizados se componen de Asalariados que trabajan con un contrato o acuerdo de trabajo con un subcontratista de bienes o servicios (10,1%), con una empresa de servicios temporales o suministradora de trabajadores (6,5%) o con un contratista agrícola o enganchador (0,5%).



Juan Eduardo Coeymans, Director Nacional del Instituto Nacional de Estadísticas
Edición: Subdepartamento de Prensa
Paseo Bulnes 418, Santiago, Chile - Teléfono 56-2-2892 4311
Correo electrónico: prensa.ine@ine.cl - www.ine.cl

