

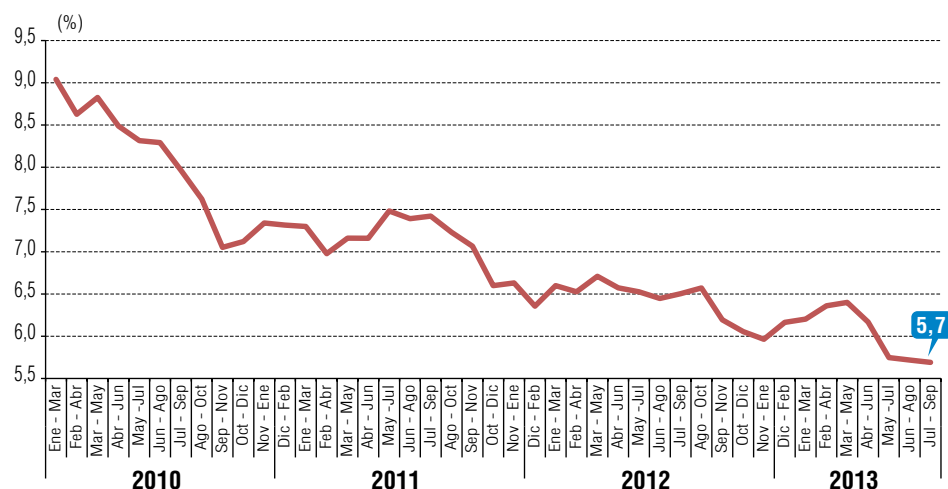
EMPLEO TRIMESTRAL

Edición n° 180 / 30 de octubre de 2013



- Tasa de desocupación del trimestre móvil julio-septiembre se mantuvo en **5,7%**
- Incremento anual de Asalariados y Cuenta Propia fue de **2,1%** y **2,2%**, respectivamente
- Comercio continúa impulsando el aumento del empleo en doce meses

Evolución Tasa de Desocupación, Total País, Trimestres Móviles



La tasa de desocupación no registró variación respecto del trimestre móvil anterior manteniéndose en 5,7%. En doce meses en tanto, registró una disminución de 0,8 punto porcentual (pp.).

Respecto del trimestre móvil anterior la Fuerza de Trabajo y los Ocupados variaron en igual magnitud (0,1%), mientras que los Desocupados anotaron su cuarta disminución consecutiva y en menor magnitud (-0,4%) comparada con los períodos previos. La ocupación aumentó en Industria Manufacturera y Actividades Inmobiliarias, Empresariales y de Alquiler, pero disminuyó en Agricultura, Ganadería, Caza y Silvicultura -contrastando con el período anterior-, y en Construcción, en el mismo lapso.

En doce meses, los incrementos de la Fuerza de Trabajo (1,1%) y los Ocupados (2,0%) fueron menores a los de los períodos más recientes, cuando ambas variables aumentaron a tasas crecientes. En ello influyeron los menores in-

crementos tanto en hombres como en mujeres, aunque en éstas últimas se registró de manera más acentuada el contraste con el dinamismo anterior que había incidido en el comportamiento de las cifras globales. Los incrementos de la Fuerza de Trabajo y la ocupación femenina fueron de 0,5% y 2,2%, respectivamente, mientras que en hombres los incrementos fueron de 1,5% y 1,9%, en el mismo lapso. A su vez, se constató un mayor incremento de las personas fuera de la Fuerza de Trabajo, principalmente mujeres.

Como resultado de lo anterior, la tasa de participación laboral varió negativamente (-0,2 pp.), influido por mujeres, ya que no registró variación en hombres, mientras que la tasa de ocupación varió positivamente, tanto en hombres como en mujeres, pero en menor magnitud comparado con los períodos previos.

Según categoría, Asalariados si bien aumentó a una menor tasa (2,1%), concentró el aumento

de los Ocupados en doce meses, y con una mayor incidencia en mujeres, seguido de Cuenta Propia y Empleadores. La actividad de mayor impulso de los Ocupados en el mismo lapso fue Comercio, por quinta vez consecutiva, seguido de Construcción y Enseñanza.

La proporción de Asalariados con contrato escrito se estimó en 88,1%, mientras que la de Asalariados con contrato indefinido se ubicó en 71,5%, en ambos casos se registraron incrementos en doce meses de 1,6 pp. y 0,7 pp., respectivamente, incididos principalmente por mujeres.

Los Ocupados a tiempo parcial registraron una leve variación anual (0,4%), asociada al menor incremento de aquellos que lo hacen de manera voluntaria y a la disminución de los Ocupados a tiempo parcial involuntario. La proporción de estos últimos respecto del total a tiempo parcial disminuyó en el mismo lapso, ubicándose en 52,2%, la cual se ha mantenido estable en lo que va del año.

TRIMESTRE MÓVIL Julio - Septiembre 2013

Tasa de Participación en la Fuerza de Trabajo	59,1%
Tasa de Ocupación	55,7%
Tasa de Desocupación	5,7%

VARIACIONES A 12 MESES

Fuerza de Trabajo	1,1%
Ocupados	2,0%
Desocupados	-11,5%
Inactivos	2,2%

TASAS ANALÍTICAS

Tasa de Desocupación con Iniciadores disponibles	5,9%
Tasa de Presión Laboral	12,1%

TRIMESTRES MÓVILES (2012-2013)

	Jul-Sep	Ago-Oct	Sep-Nov	Oct-Dic	Nov-Ene	Dic-Feb	Ene-Mar	Feb-Abr	Mar-May	Abr-Jun	May-Jul	Jun-Ago	Jul-Sep
Fuerza de Trabajo (miles)	8.137,00	8.169,88	8.181,81	8.195,63	8.233,51	8.242,60	8.240,71	8.279,92	8.293,58	8.262,54	8.210,49	8.221,49	8.227,05
Ocupados (miles)	7.607,77	7.633,01	7.675,00	7.699,43	7.742,42	7.734,48	7.729,50	7.753,33	7.762,82	7.752,83	7.738,56	7.751,39	7.758,91
Tasa de desocupación (%)	6,5	6,6	6,2	6,1	6,0	6,2	6,2	6,4	6,4	6,2	5,7	5,7	5,7

FUENTE: Encuesta Nacional de Empleo.

para mayor información www.ine.cl

PRINCIPALES INDICADORES

La disminución anual de la tasa de desocupación (-0,8 pp.) fue resultado de un incremento de la ocupación (2,0%) y un menor aumento registrado en la Fuerza de Trabajo respecto a los períodos previos (1,1%). En consecuencia, en doce meses la tasa de participación anotó una variación negativa (-0,2 pp.) luego de cinco trimestres móviles de escaso dinamismo, mientras que la tasa de ocupación aumentó en menor magnitud respecto a los últimos tres trimestres móviles (0,2 pp.).

Al igual que la Fuerza de Trabajo, la ocupación anotó un menor crecimiento respecto a lo observado durante trimestres móviles previos, contrastando con la tendencia de mayores ritmos de expansión que se observó desde inicios de 2013. En esto incidieron hombres y mujeres, aunque éstas últimas con mayor intensidad. Como consecuencia, en ambos casos las tasas de desocupación disminuyeron y las tasas de ocupación registraron variaciones positivas. Sin embargo, en mujeres se consignó también una menor tasa de participación laboral (-0,5 pp.), en el mismo lapso.

En contrapartida, la Población fuera de la Fuerza de Trabajo o Inactivos anotó una mayor expansión, respecto a lo observado en lo que va de 2013, a causa de una disminución menos pronunciada de Inactivos potenciales. En esto incidieron principalmente las mujeres, que registraron el mayor incremento de esta categoría desde enero-marzo de 2010 (2,5%).

Respecto al trimestre móvil previo, por segundo período consecutivo, la Fuerza de Trabajo y los Ocupados anotaron aumentos en similares magnitudes al de la Población en Edad de

PERSONAS FUERA DE LA FUERZA DE TRABAJO, SEGÚN RAZONES, NIVEL NACIONAL Y PERÍODO

(Miles de personas)

	JAS 2013	VARIACIÓN 12 MESES	
		%	EN MILES
TOTAL	5.699,26	2,2	123,46
INICIADOR	41,88	-2,1	-0,88
RAZONES FAMILIARES PERMANENTES	1.374,71	-0,2	-2,16
RAZONES DE ESTUDIO	1.686,20	2,0	32,83
RAZONES DE JUBILACIÓN	589,19	-0,7	-4,22
RAZONES DE PENSIÓN O MONTEPIADO	644,58	5,4	32,95
RAZONES DE SALUD PERMANENTES	653,10	3,3	20,87
RAZONES PERSONALES TEMPORALES	126,68	5,9	7,09
SIN DESEOS DE TRABAJAR	316,57	11,5	32,54
RAZONES ESTACIONALES	83,13	10,0	7,58
RAZONES DE DESALIENTO	89,45	-4,9	-4,60
OTRAS RAZONES	93,77	1,6	1,48

FUENTE: Encuesta Nacional de Empleo.

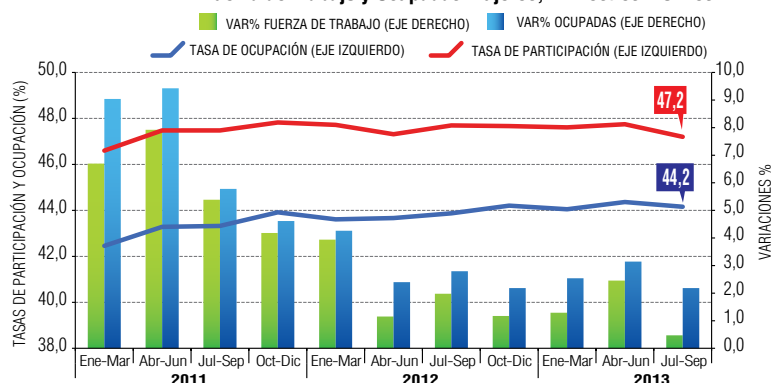
POBLACIÓN DE 15 AÑOS Y MÁS POR SITUACIÓN EN LA FUERZA DE TRABAJO, NIVEL NACIONAL

(Miles de personas y tasas)

PERÍODO	POBLACIÓN DE 15 AÑOS Y MÁS										TASA DE PARTICIPACIÓN	TASA DE OCUPACIÓN	TASA DE DESOCUPACIÓN
	TOTAL	Fuerza de Trabajo					Fuera de la Fuerza de Trabajo						
		TOTAL	OCUPADOS	DESOCUPADOS			TOTAL	INICIA-DORES	INACTIVOS POTEN-CIALMENTE ACTIVOS	INAC-TIVOS HABI-TUALES			
				TOTAL	CESANTES	BUSCAN TRABAJO POR PRI-MERA VEZ							
Ambos sexos													
JAS2012	13.712,80	8.137,00	7.607,77	529,23	482,37	46,87	5.575,80	42,76	892,60	4.640,44	59,3	55,5	6,5
JJA2013	13.908,05	8.221,49	7.751,39	470,10	431,20	38,90	5.686,56	40,82	848,04	4.797,70	59,1	55,7	5,7
JAS2013	13.926,30	8.227,05	7.758,91	468,14	432,27	35,87	5.699,26	41,88	882,54	4.774,84	59,1	55,7	5,7
Hombres													
JAS2012	6.735,08	4.808,82	4.546,49	262,34	241,19	21,15	1.926,25	23,62	319,79	1.582,84	71,4	67,5	5,5
JJA2013	6.833,00	4.880,63	4.626,29	254,33	235,84	18,49	1.952,38	24,16	297,67	1.630,55	71,4	67,7	5,2
JAS2013	6.842,20	4.883,24	4.630,73	252,51	236,18	16,33	1.958,96	25,82	317,06	1.616,08	71,4	67,7	5,2
Mujeres													
JAS2012	6.977,72	3.328,17	3.061,28	266,89	241,18	25,71	3.649,55	19,14	572,81	3.057,60	47,7	43,9	8,0
JJA2013	7.075,04	3.340,86	3.125,10	215,76	195,36	20,41	3.734,18	16,67	550,37	3.167,14	47,2	44,2	6,5
JAS2013	7.084,11	3.343,81	3.128,18	215,63	196,09	19,54	3.740,30	16,05	565,49	3.158,76	47,2	44,2	6,4

FUENTE: Encuesta Nacional de Empleo.

Tasas de Participación y Ocupación Femeninas y Variaciones (%) 12 meses de la Fuerza de Trabajo y Ocupadas Mujeres, Trimestres Móviles



Trabajar (0,1%), lo que significó nulas variaciones de las tasas de participación y de ocupación, redundando en una nula variación de la tasa de desocupación. Esta situación se registró tanto en hombres como en mujeres, aunque en este último caso, la tasa de desocupación anotó una leve variación a la baja (-0,1 pp.).

Análisis por rama de actividad

Comercio constató la mayor incidencia positiva en el crecimiento anual de Ocupados por quinto período consecutivo. El aumento se registró en todas las categorías, principalmente, Asalariados, debido a una baja base de comparación. También se presentaron aumentos significativos en Construcción y Enseñanza, tal como ha sido la tendencia desde inicios de 2013. Agricultura, Ganadería, Caza y Silvicultura,

OCUPADOS POR RAMA DE ACTIVIDAD ECONÓMICA*, NIVEL NACIONAL

(Miles de personas y porcentaje)

RAMA DE ACTIVIDAD	JAS 2013	VARIACIÓN 12 MESES		VARIACIÓN TRIMESTRAL	
		%	EN MILES	%	EN MILES
TOTAL	7.758,91	2,0	151,14	0,1	7,52
Agricultura, ganadería, caza y silvicultura	619,27	-7,2	-48,02	-2,1	-13,29
Pesca	56,46	12,0	6,06	4,0	2,19
Explotación de minas y canteras	244,89	-3,9	-9,95	-1,0	-2,57
Industrias manufactureras	904,99	-0,3	-2,39	2,5	21,65
Suministro de electricidad, gas y agua	52,69	1,7	0,87	-4,6	-2,57
Construcción	676,10	7,3	45,91	-0,9	-6,18
Comercio al por mayor y al por menor; reparación de vehículos automotores, motocicletas, efectos personales y enseres domésticos	1.599,20	8,2	121,47	0,2	3,19
Hoteles y restaurantes	268,91	-6,7	-19,21	-0,3	-0,79
Transporte, almacenamiento y comunicaciones	574,65	-0,6	-3,28	-0,6	-3,25
Intermediación financiera	171,17	33,3	42,73	-1,5	-2,69
Actividades inmobiliarias, empresariales y de alquiler	481,44	6,0	27,04	3,0	14,09
Administración pública y defensa; planes de seguridad social de afiliación obligatoria	408,19	-5,2	-22,38	0,0	0,15
Enseñanza	635,05	7,5	44,07	-0,3	-1,60
Servicios sociales y de salud	342,24	-3,4	-12,17	-0,9	-3,23
Otras actividades de servicios comunitarios, sociales y personales	242,32	4,5	10,46	-1,3	-3,18
Hogares privados con servicio doméstico	478,53	-6,1	-30,83	0,8	3,95
Organizaciones y órganos extraterritoriales	2,83	36,9	0,76	147,2	1,68

FUENTE: Encuesta Nacional de Empleo.

(*) La rama de actividad es el sector al que se dedica la empresa en la que trabajan los Ocupados, ya sean estos contratados directamente o a través de una empresa subcontratista de bienes o servicios o suministradora, es decir, se atribuye la clasificación económica del mandante.

representó la principal incidencia negativa en doce meses. Le siguió Hogares Privados con Servicio Doméstico, que anotó su catorceava disminución consecutiva.

El incremento de Comercio representó también la incidencia más significativa en hombres y mujeres. En el primer caso, le siguió Construcción, mientras que en mujeres destacaron los aumentos de Enseñanza e Intermediación Financiera. La disminución del sector Agrícola se observó en hombres y mujeres, aunque en los primeros consignó su sexta disminución consecutiva y representó la incidencia negativa más significativa. En mujeres la principal disminución se registró en Hogares Privados con Servicio Doméstico.

Con respecto al trimestre móvil anterior, Industria Manufacturera registró el mayor aumento de Ocupados por segundo período consecutivo, seguido de Actividades Inmobiliarias, Empresariales y de Alquiler. Amortiguó dichos incrementos la disminución del sector Agrícola que por primera vez, desde 2010, no registró variación positiva para este período y estuvo incida exclusivamente por la disminución registrada en hombres. También disminuyó significativamente Construcción, influido por las variaciones negativas de hombres y mujeres.

Análisis por categoría ocupacional

Asalariados consignó la principal incidencia positiva en el aumento anual del empleo total, aunque anotó el menor incremento en doce meses desde enero-marzo de 2010 (2,1%). También incidieron positivamente los trabajadores independientes, tanto Cuenta Propia como Empleadores, destacando el menor ritmo de expansión de los primeros, respecto al trimestre previo. La única categoría que disminuyó fue Personal de Servicio Doméstico, cuya senda de variaciones negativas comenzó en igual trimestre de 2012.

El menor incremento anual de Ocupados, hombres y mujeres, se observó junto con menores expansiones del empleo Asalariado en el mismo lapso. En mujeres el incremento de esta categoría fue de 4,1%, mientras que las trabajadoras por Cuenta Propia anotaron

nula variación luego de tres aumentos consecutivos. En hombres en tanto, la principal incidencia positiva provino del aumento de Cuenta Propia (3,9%) que se registró por décimo período consecutivo, mientras que en Asalariados el incremento fue de 0,9%.

Respecto al trimestre móvil previo, hombres y mujeres registraron incrementos sólo en las categorías Cuenta Propia (0,8%) y Familiar no Remunerado (7,5%). Las disminuciones más significativas se observaron en Asalariados y Personal de Servicio Doméstico, por séptimo y tercer período consecutivo, respectivamente.

Análisis por categoría y actividad

La rama de actividad que más contribuyó al aumento del empleo Asalariado en doce meses fue Comercio (64.100 personas), que anotó su séptimo incremento consecutivo y en mayor magnitud debido a una baja base de comparación. Le siguió Enseñanza (42.300 personas) e Intermediación Financiera (33.300 personas). En Comercio destacó el aumento de Asalariados con contrato o acuerdo directamente con la empresa donde trabaja (directos). Mientras que en Enseñanza e Intermediación Financiera se registraron incrementos de Asalariados directos, y de Asalariados externalizados¹. Construcción mantuvo su senda positiva, aunque en menor magnitud respecto a lo observado en lo que va de 2013.

En el mismo lapso, las principales disminuciones se registraron en Agricultura (-46.300 personas) y Hoteles y Restaurantes (-28.400 personas). En el primer sector destacaron las disminuciones de Asalariados directos y externalizados, mientras que en el segundo la disminución se concentró en Asalariados directos.

Análisis Regional

En doce meses, la tasa de desocupación aumentó en siete regiones, disminuyó en otras siete y no registró variación en Ma-

(1) Corresponden a aquellos contratados o con acuerdo de trabajo con un contratista o subcontratista de bienes o servicios; con una empresa de servicios temporales o suministradora de trabajadores, o con un enganchador (contratista agrícola).

OCUPADOS POR CATEGORÍA EN LA OCUPACIÓN, NIVEL NACIONAL

(Miles de personas y porcentaje)

CATEGORÍA EN LA OCUPACIÓN	JAS 2013	VARIACIÓN 12 MESES		VARIACIÓN TRIMESTRAL	
		%	EN MILES	%	EN MILES
TOTAL	7.758,91	2,0	151,14	0,1	7,52
Empleadores	334,44	9,1	28,03	-0,5	-1,84
Cuenta Propia	1.579,68	2,2	34,63	0,8	12,79
Asalariados	5.413,13	2,1	110,51	-0,1	-7,86
Personal de Servicio	322,65	-10,6	-38,15	-1,0	-3,17
Familiar no Remunerado del hogar	109,00	17,3	16,11	7,5	7,60

FUENTE: Encuesta Nacional de Empleo.

gallanes. Los mayores aumentos se produjeron en Tarapacá y Atacama (1,8 pp.), seguidas de Maule (0,6 pp.). El aumento en Tarapacá se explicó por una disminución en la ocupación mayor a la registrada en la Fuerza de Trabajo; mientras que en Atacama y Maule, se debió a aumentos en la Fuerza de Trabajo mayores a los de la ocupación.

En el mismo lapso, las disminuciones más importantes en la tasa se produjeron en O'Higgins (-2,1 pp.); Biobío (-1,5 pp.), Los Ríos y Región Metropolitana (-1,2 pp. en ambos casos). Tanto en O'Higgins como en Biobío, esta disminución se observó por cuarto período consecutivo; por tercero en Los Ríos, y por séptima vez en la Región Metropolitana. Sólo en Biobío la menor tasa se explicó por una disminución de la Fuerza de Trabajo mayor a la observada en Ocupados. Mientras que en las otras regiones mencionadas, el aumento de Ocupados fue mayor al de la Fuerza de Trabajo.

VARIACIÓN DE OCUPADOS E INCIDENCIA POR REGIÓN

VAR. 12 MESES (en miles y %)

REGIÓN	EN MILES	%	INCIDENCIA*
TOTAL NACIONAL	151,14	2,0	-
ARICA Y PARINACOTA	1,12	1,5	0,0
TARAPACÁ	-5,01	-3,2	-0,1
ANTOFAGASTA	12,11	4,8	0,2
ATACAMA	2,66	2,1	0,0
COQUIMBO	1,16	0,4	0,0
VALPARAÍSO	1,43	0,2	0,0
METROPOLITANA	78,36	2,5	1,0
O'HIGGINS	16,54	4,2	0,2
MAULE	7,81	1,9	0,1
BIOBÍO	-12,68	-1,5	-0,2
LA ARAUCANÍA	17,77	4,2	0,2
LOS RÍOS	9,04	5,7	0,1
LOS LAGOS	20,05	5,3	0,3
AYSÉN	0,36	0,7	0,0
MAGALLANES	0,41	0,5	0,0

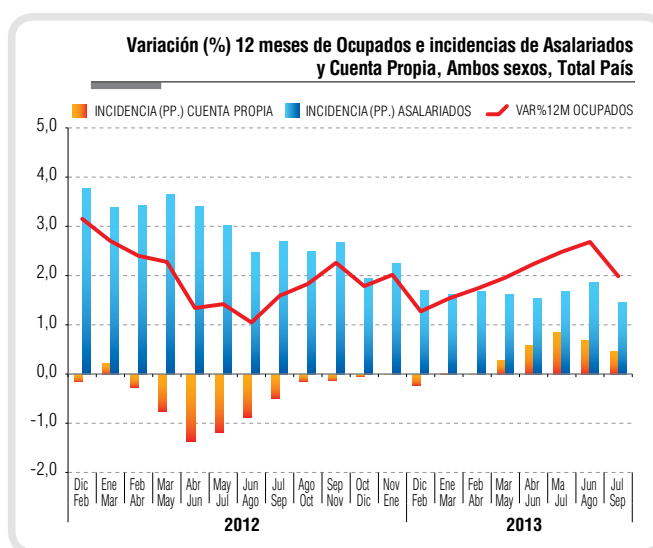
FUENTE: Encuesta Nacional de Empleo.

(*) La incidencia corresponde a la variación porcentual ponderada por el peso relativo de la región sobre el total del empleo nacional del mismo trimestre móvil del año anterior.

TASAS DE DESOCUPACIÓN (%) TOTAL NACIONAL Y REGIONES

REGIÓN	JAS 2012	JAS 2013
TOTAL NACIONAL	6,5	5,7
ARICA Y PARINACOTA	4,4	4,6
TARAPACÁ	4,3	6,1
ANTOFAGASTA	4,8	5,2
ATACAMA	3,8	5,6
COQUIMBO	6,4	6,5
VALPARAÍSO	7,2	6,5
METROPOLITANA	6,7	5,5
O'HIGGINS	6,6	4,5
MAULE	6,2	6,8
BIOBÍO	8,4	6,9
LA ARAUCANÍA	6,6	6,2
LOS RÍOS	7,0	5,8
LOS LAGOS	3,4	2,9
AYSÉN	4,1	4,4
MAGALLANES	4,3	4,3

FUENTE: Encuesta Nacional de Empleo.



Respecto del incremento de los Ocupados en doce meses, las regiones que más incidieron positivamente fueron Región Metropolitana; Los Lagos y La Araucanía. Comercio fue el sector de mayor incidencia en el aumento de Ocupados de las tres regiones. En Región Metropolitana la segunda incidencia provino de Intermediación Financiera; en Los Lagos fue Construcción, y en La Araucanía, Industria Manufacturera.

Comparando con el trimestre móvil anterior, la tasa de desocupación aumentó en cinco regiones y disminuyó en las diez restantes. Las regiones con mayores aumentos fueron Región Metropolitana, Atacama y Magallanes. Al mismo tiempo, las regiones con las disminuciones más acentuadas fueron Arica y Parinacota; Los Lagos y Tarapacá.

Región Metropolitana

Respecto a igual trimestre del año anterior, la tasa de desocupación de la Región Metropolitana disminuyó 1,2 pp., producto de un aumento mayor de Ocupados (2,5%) que el registrado para la Fuerza de Trabajo (1,2%). Según Categoría, Asalariados fue la principal incidencia en el aumento de Ocupados, seguido de Cuenta Propia y Empleadores. En el mismo período, la tasa de desocupación del Gran Santiago disminuyó 1,2 pp., ubicándose en 5,4% asociada a incrementos de Ocupados y de Fuerza de Trabajo de 2,8% y 1,5%, respectivamente.

TASAS DE PRESIÓN LABORAL (%) TOTAL NACIONAL Y REGIONES

REGIÓN	JAS 2012	JAS 2013
TOTAL NACIONAL	13,3	12,1
ARICA Y PARINACOTA	10,6	10,4
TARAPACÁ	13,6	15,4
ANTOFAGASTA	13,0	13,4
ATACAMA	9,5	14,6
COQUIMBO	12,4	13,5
VALPARAÍSO	16,1	15,1
METROPOLITANA	12,2	10,0
O'HIGGINS	14,8	12,5
MAULE	12,7	13,0
BIOBÍO	17,1	16,3
LA ARAUCANÍA	16,3	15,1
LOS RÍOS	16,0	12,7
LOS LAGOS	7,1	7,2
AYSÉN	8,4	11,1
MAGALLANES	5,3	5,1

FUENTE: Encuesta Nacional de Empleo.

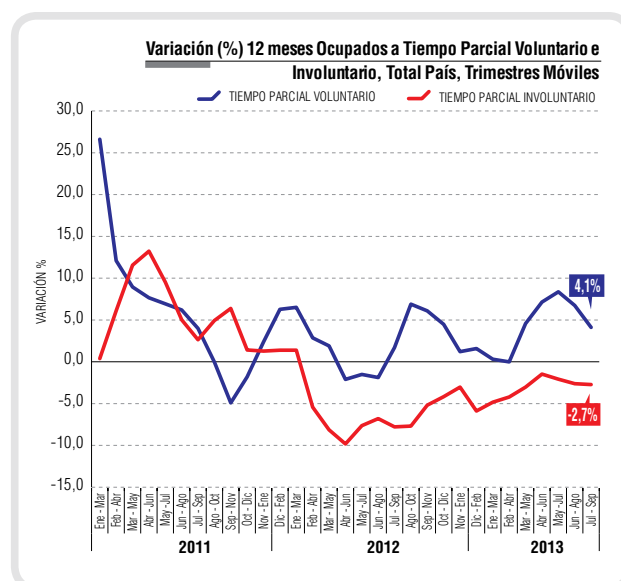
INDICADORES ANALÍTICOS

Tasa de Presión Laboral

La tasa de presión laboral se ubicó en 12,1%, registrando disminuciones de 0,1 pp. respecto del trimestre móvil anterior y 1,2 pp. en doce meses.

En el comportamiento trimestral influyeron las disminuciones de los Ocupados que buscan empleo (-1,5%) y de los Desocupados (-0,4%), situación que también se había observado el período anterior. En doce meses, también se mantuvo la tendencia de disminuciones en ambas categorías, aunque en el caso de los Ocupados que buscan empleo en marcada menor magnitud que la observada en el mismo período de 2012.

Según sexo y respecto del trimestre móvil anterior, la tasa de presión se mantuvo en hombres y disminuyó en mujeres (-0,4 pp.), mientras que en doce meses descendió en ambos casos, pero en notable mayor magnitud en mujeres (-2,2 pp.). Los niveles actuales de dichas tasas son de 12,2% en hombres y 11,9% en mujeres.



Horas efectivas

El volumen de trabajo o insumo laboral, medido a través de la masa de horas efectivamente trabajadas, aumentó 2,5% en doce meses. Esta variación fue mayor al incremento anual de los Ocupados, por lo que el promedio semanal de horas efectivamente trabajadas aumentó, alcanzando 37,74 horas semanales.

Horas habituales

Según horas habitualmente trabajadas a la semana, el mayor aumento de los Ocupados en doce meses se registró en aquellos que trabajan 45 horas. A su vez, la mayor disminución anual se registró en los Ocupados que trabajan entre 51 y 60 horas, que vienen disminuyendo desde agosto-octubre 2012.

En el incremento de los Ocupados que trabajan 45 horas, incidieron Comercio (59.200 personas) y Actividades Inmobiliarias, Empresariales y de Alquiler (43.500 personas). Según categoría ocupacional, influyó el aumento de Asalariados del sector privado.

En el tramo de 1 a 30 horas o jornada a tiempo parcial, se registró un leve aumento en doce meses (0,4%) incidido por un menor incremento en hombres (2,3%), y un descenso en mujeres (-0,8%) en el mismo período. Los sectores que impulsaron este menor aumento fueron Comercio y Agricultura, mientras que disminuyeron Hogares Privados con Servicio Doméstico y Enseñanza. Según categoría ocupacional incidieron en el incremento trabajadores por Cuenta Propia y Familiar no Remunerado, por su parte la disminución se concentró en Personal de Servicio Doméstico.

Respecto al trimestre móvil anterior, el principal aumento de los Ocupados se registró en el tramo de 61 y más horas,

mientras que los Ocupados a tiempo parcial registraron una leve disminución de 0,5%, destacando los descensos en los sectores Construcción y Agricultura, mientras que el mayor aumento fue en Comercio. En el mismo período, la mayor disminución de los Ocupados se registró entre quienes trabajan 45 horas a la semana, incidido por Agricultura y Construcción, mientras que el principal aumento fue en Industria Manufacturera.

Respecto del trimestre calendario abril-junio, los Ocupados a tiempo parcial aumentaron 1,4%, aunque en menor magnitud comparado con la variación trimestral anterior. Este comportamiento contrasta con las disminuciones en los trimestres octubre-diciembre y enero-marzo, dinámica que se ha observado también en los años anteriores, denotando cierto patrón estacional de esta categoría de Ocupados.

Tiempo parcial voluntario e involuntario

En doce meses continuaron disminuyendo los Ocupados a tiempo parcial involuntario (-2,7%) y la proporción de Ocupados en esta condición, respecto del total de Ocupados a tiempo parcial (-1,7 pp.), situación que se ha prolongado desde comienzos de 2012. Actualmente dicha proporción alcanza el 52,2%. En esta disminución incidieron los descensos tanto de mujeres (-3,7%) como hombres (-1,5%) en el mismo lapso.

Por su parte, los Ocupados a tiempo parcial voluntario, que representan el restante 47,8% del total de Ocupados a tiempo parcial, continuaron aumentando en doce meses aunque en menor magnitud que los períodos anteriores (4,1%), explicado por alzas en hombres (7,9%) y en mujeres (2,0%).

OCUPADOS SEGÚN TRAMOS DE HORAS HABITUALMENTE TRABAJADAS

Total Nacional (en miles y porcentajes)

TRAMOS DE HORAS SEMANALES TRABAJADAS	AMBOS SEXOS		VARIACIÓN 12 MESES	
	JAS 2013	%	%	EN MILES
AMBOS SEXOS	7.758,91	100,0%	2,0%	151,14
1-30 (*)	1.530,18	19,7%	0,4%	6,55
31-44	1.217,19	15,7%	-0,4%	-5,35
45	2.925,18	37,7%	8,2%	221,15
46-50	990,41	12,8%	1,6%	15,40
51-60	641,92	8,3%	-8,4%	-58,63
61 y más	453,98	5,9%	-5,7%	-27,32
Sin información	0,06	0,0%	-91,8%	-0,67

(*) Este tramo corresponde a los Ocupados con jornada a tiempo parcial, según lo ha definido el Código del Trabajo en su Artículo 40 bis.

FUENTE: Encuesta Nacional de Empleo.

INDICADORES HORAS DE TRABAJO

	JAS 2012	JAS 2013
Ocupados: promedio de horas efectivas trabajadas semanalmente*	37,56	37,74
Asalariados: promedio de horas efectivas trabajadas semanalmente	38,97	39,23
Porcentaje de Ocupados con jornada a tiempo parcial involuntario**	53,9%	52,2%
Porcentaje de Ocupados con jornada a tiempo parcial voluntario**	46,1%	47,8%
Porcentaje de Ocupados que trabajan más de 45 horas a la semana	24,4%	23,7%

* En el cálculo del promedio de horas se incluyen a los Ocupados ausentes (0 horas efectivas) según horas trabajadas.

** Sobre el total de Ocupados a jornada parcial.

FUENTE: Encuesta Nacional de Empleo.

Al comparar con el trimestre calendario abril-junio, tanto los Ocupados a tiempo parcial involuntario como voluntario aumentaron 1,0% y 1,8% respectivamente, incrementos en menor magnitud respecto al período calendario anterior.

Tipos de contrato y relación contractual

Del total de Asalariados, 88,1% posee contrato escrito, la proporción más alta observada desde que existe su medición con la actual encuesta, mientras que el 11,9% restante no lo tiene. El incremento en doce meses de los Asalariados con contrato escrito fue de 4,0%, influido principalmente por el aumento en mujeres (6,6%), mientras que en hombres el crecimiento del contrato escrito (2,6%) fue la mitad del registrado en el mismo período de 2012. La proporción de Asalariados en doce meses con contrato escrito aumentó 1,6 pp.

En el mismo período, quienes no poseen contrato escrito disminuyeron 10,4%, la reducción de mayor magnitud registrada a la fecha, incida por descensos en ambos sexos. En mujeres se alcanzó la disminución de mayor magnitud (-13,1%) con la actual medición, mientras que en hombres disminuye 9,0%, registrando el descenso más pronunciado en el año.

Según prestaciones laborales, en el incremento del total de Asalariados con contrato escrito el principal aumento se produce entre quienes poseen las tres prestaciones laborales básicas legales² (6,1%), los que representan 84,2% del total. Mientras que la disminución de los Asalariados sin contrato escrito estuvo incida por el descenso de quienes no poseen ninguna prestación laboral.

Respecto a la duración del contrato, en doce meses los Asalariados con contrato indefinido aumentaron 3,2% incidido por incrementos en ambos sexos, en mujeres 5,1% y en hombres 2,1%. En el mismo lapso, los Asalariados con contrato o acuerdo de trabajo definido registraron una disminución de 0,7% explicado por el descenso en hombres (-1,7%) y un menor incremento en mujeres (1,3%). La proporción de Asalariados con contrato indefinido en doce meses aumentó 0,7 pp. ubicándose en 71,5%,

INDICADORES EMPLEO ASALARIADO

	JAS 2012	JAS 2013
PORCENTAJE DE ASALARIADOS CON CONTRATO ESCRITO*	86,5%	88,1%
PORCENTAJE DE ASALARIADOS CON CONTRATO DEFINIDO*	29,2%	28,5%
PORCENTAJE DE ASALARIADOS CON CONTRATO INDEFINIDO*	70,8%	71,5%

* Sobre el total de Asalariados.
FUENTE: Encuesta Nacional de Empleo.

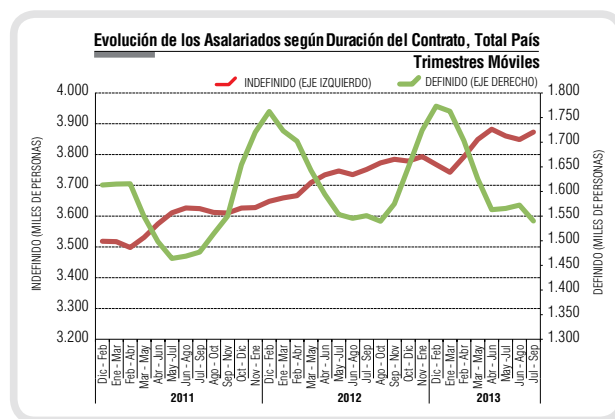
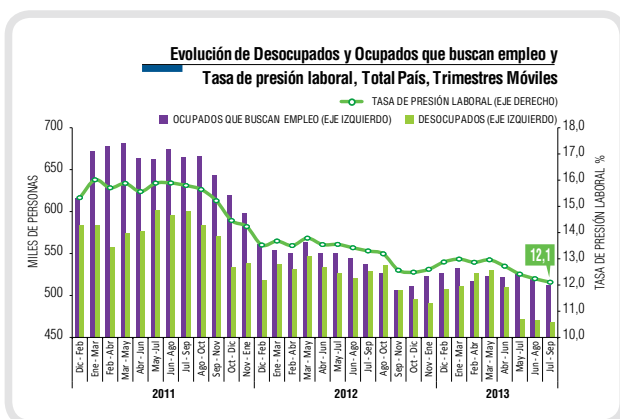
mientras que la proporción de Asalariados con contrato definido corresponde al 28,5% restante.

En comparación con el trimestre calendario abril-junio, los Asalariados con contrato o acuerdo indefinido disminuyeron levemente (-0,2%), mientras que los Asalariados con contrato o acuerdo definido descendieron por segundo período consecutivo (-1,5%) asociado a la estacionalidad del período, después de las alzas registradas en la temporada estival, situación que ya se había observado en años anteriores.

Según relación contractual, al interior de la categoría de Asalariados, aquellos contratados directamente por la empresa en la que trabajan aumentaron 2,3% en doce meses. Los Asalariados externalizados registraron un leve aumento (0,9%) en el mismo lapso. La proporción total de Asalariados que trabajan en esta condición alcanzó el 17,1% del total de Asalariados³ y se compone de Asalariados con un contrato o acuerdo de trabajo con un subcontratista de bienes o servicios (10,3%), con una empresa de servicios temporales o suministradora de trabajadores (6,5%) y con un contratista agrícola o enganchador (0,3%).

(2) Previsión, Salud y Seguro de cesantía.

(3) Incluye los Asalariados que se desempeñan en todas las ramas de actividad según la clasificación CIIU Rev. 3, tanto las actividades económicas privadas como las de Administración Pública, Enseñanza, y Servicios Sociales y de Salud.



Juan Eduardo Coeymans, Director Nacional (TP) del Instituto Nacional de Estadísticas
Edición: Subdepartamento de Prensa
Paseo Bulnes 418, Santiago, Chile - Teléfono 56-2-2892 4311
Correo electrónico: prensa.ine@ine.cl - www.ine.cl

