

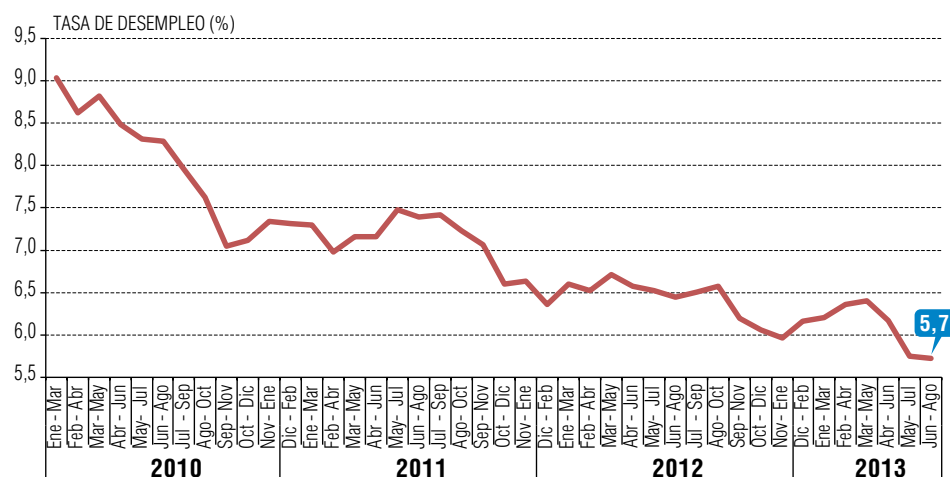
# EMPLEO TRIMESTRAL

Edición n° 179 / 30 de septiembre de 2013



- Tasa de desocupación del trimestre móvil junio-agosto se mantuvo en **5,7%**
- Se acentúa incremento anual de Asalariados (**2,7%**)
- Comercio registra la mayor incidencia en el incremento de los Ocupados en doce meses

**Evolución Tasa de Desocupación, Total País, Trimestres Móviles**



La tasa de desocupación del trimestre móvil junio-agosto no registró variación respecto del trimestre móvil anterior y disminuyó 0,7 punto porcentual (pp.) en doce meses.

Trimestralmente, la Fuerza de Trabajo y los Ocupados registraron variaciones positivas (0,1% y 0,2%, respectivamente) contrastando con los períodos previos. En el aumento de los Ocupados incidieron principalmente los hombres, mientras que en mujeres se registró nula variación porcentual, junto a un aumento de Desocupadas que contrastó con la disminución observada el período anterior.

En el mismo lapso, la ocupación aumentó principalmente en Industria Manufacturera, Transporte y Comunicaciones, y Agricultura;

la cual registró el primer incremento luego de cinco períodos de variaciones negativas.

En doce meses, se acentuaron los incrementos de la Fuerza de Trabajo (1,9%) y los Ocupados (2,7%), incidido, principalmente, por hombres, mientras que en mujeres se registraron variaciones de Fuerza de Trabajo y Ocupados dentro de los rangos de los últimos períodos.

Asalariados continuó impulsando el incremento del empleo y registró una mayor variación en doce meses, seguido de Cuenta Propia que consignó un menor aumento comparado con el período anterior.

Según rama de actividad, Comercio concentró el incremento de la ocupación por cuarto período consecutivo, seguido de Enseñanza y Construcción. Las principales disminuciones se

registraron en Hogares Privados con Servicio Doméstico y Administración Pública, en ambos casos asociado a una alta base de comparación.

Asalariados con contrato escrito registraron el mayor incremento en lo que va del año (4,5%), incidiendo en el aumento (1,5 pp.) de la proporción de Asalariados con esta característica, la cual alcanzó el 87,9% del total de Asalariados.

Los Ocupados a tiempo parcial registraron un incremento anual (1,6%) en menor magnitud que los períodos anteriores, asociado al menor aumento de los Ocupados a tiempo parcial voluntario y la disminución más acentuada de los Ocupados a tiempo parcial involuntario. La proporción de Ocupados en ésta última condición continuó disminuyendo en el mismo lapso, ubicándose en 52,8%.

## TRIMESTRE MÓVIL Junio - Agosto 2013

Tasa de Participación en la Fuerza de Trabajo	59,1%
Tasa de Ocupación	55,7%
Tasa de Desocupación	5,7%

### VARIACIONES A 12 MESES

Fuerza de Trabajo	1,9%
Ocupados	2,7%
Desocupados	-9,6%
Inactivos	1,1%

### TASAS ANALÍTICAS

Tasa de Desocupación con Iniciadores disponibles	5,9%
Tasa de Presión Laboral	12,2%

## TRIMESTRES MÓVILES (2012-2013)

	Jun-Ago	Jul-Sep	Ago-Oct	Sep-Nov	Oct-Dic	Nov-Ene	Dic-Feb	Ene-Mar	Feb-Abr	Mar-May	Abr-Jun	May-Jul	Jun-Ago
<b>Fuerza de Trabajo</b> (miles)	8.069,09	8.137,00	8.169,88	8.181,81	8.195,63	8.233,51	8.242,60	8.240,71	8.279,92	8.293,58	8.262,54	8.210,49	8.221,49
<b>Ocupados</b> (miles)	7.548,87	7.607,77	7.633,01	7.675,00	7.699,43	7.742,42	7.734,48	7.729,50	7.753,33	7.762,82	7.752,83	7.738,56	7.751,39
<b>Tasa de desocupación</b> (%)	6,4	6,5	6,6	6,2	6,1	6,0	6,2	6,2	6,4	6,4	6,2	5,7	5,7

FUENTE: Encuesta Nacional de Empleo.

para mayor información [www.ine.cl](http://www.ine.cl)

## PRINCIPALES INDICADORES

La disminución anual de la tasa de desocupación (0,7 pp.) fue consecuencia de una expansión proporcionalmente mayor de la ocupación (2,7%) respecto de la Fuerza de Trabajo (1,9%). A su vez, dichos incrementos redundaron en variaciones positivas de las tasas de participación y ocupación, en el mismo lapso (0,2 pp. y 0,6 pp., respectivamente).

El aumento en doce meses de los Ocupados se registró en mayor magnitud respecto al observado en el trimestre móvil previo, lo que ha sido la tendencia desde inicios de 2013. La principal incidencia provino de hombres, que anotaron una expansión de 2,5%, asociado a una baja base de comparación, y que representó la tasa de crecimiento más alta observada desde el tercer trimestre de 2011. En mujeres en tanto, se mantuvo el dinamismo anual del empleo (3,0%), y en menor medida de la Fuerza de Trabajo (1,6%), debido a la disminución de Desocupadas (-14,8%).

La Fuerza de Trabajo total también aumentó en una mayor tasa, que tuvo como contraparte un menor incremento anual de la población fuera de la Fuerza de Trabajo o Inactivos (1,1%), respecto a lo observado desde inicios de 2012. Al interior de esta categoría se registró un menor incremento de Inactivos habituales (3,1%) y una disminución de Inactivos potenciales (-8,0%). En el menor aumento de Inactivos totales incidieron principalmente los hombres, que anotaron su menor incremento (0,4%) desde julio-septiembre 2011, período a partir del cual registraron una senda de incrementos consecutivos, que a su vez incidió en que la Fuerza de Trabajo masculina registrara bajos incrementos e incluso disminuciones durante el mismo lapso.

## PERSONAS FUERA DE LA FUERZA DE TRABAJO, SEGÚN RAZONES, NIVEL NACIONAL Y PERÍODO

(Miles de personas)

	JJA 2013	VARIACIÓN 12 MESES	
		%	EN MILES
<b>TOTAL</b>	<b>5.686,56</b>	<b>1,1</b>	<b>60,57</b>
INICIADOR	40,82	-17,0	-8,36
RAZONES FAMILIARES PERMANENTES	1.358,00	-1,2	-16,03
RAZONES DE ESTUDIO	1.686,00	0,3	4,74
RAZONES DE JUBILACIÓN	593,85	1,2	7,12
RAZONES DE PENSIÓN O MONTEPIADO	643,86	5,7	34,81
RAZONES DE SALUD PERMANENTES	660,39	4,4	28,04
RAZONES PERSONALES TEMPORALES	127,93	3,2	3,92
SIN DESEOS DE TRABAJAR	323,08	8,0	24,01
RAZONES ESTACIONALES	72,96	-4,2	-3,18
RAZONES DE DESALIENTO	87,90	-19,1	-20,81
OTRAS RAZONES	91,76	7,4	6,31

FUENTE: Encuesta Nacional de Empleo.

## POBLACIÓN DE 15 AÑOS Y MÁS POR SITUACIÓN EN LA FUERZA DE TRABAJO, NIVEL NACIONAL

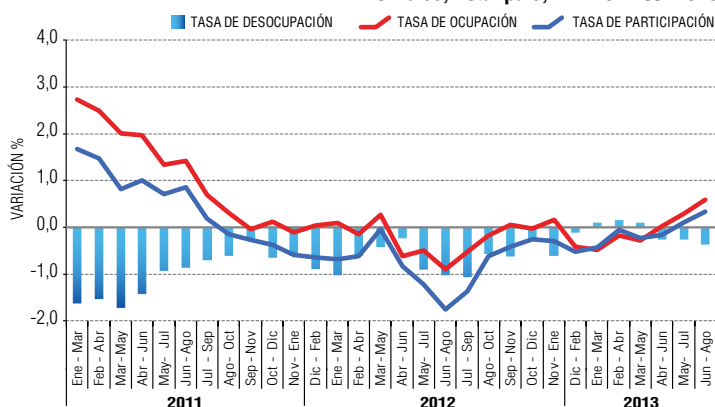
(Miles de personas y tasas)

PERÍODO	POBLACIÓN DE 15 AÑOS Y MÁS										TASA DE PARTICIPACIÓN	TASA DE OCUPACIÓN	TASA DE DESOCUPACIÓN
	TOTAL	Fuerza de Trabajo					Fuera de la Fuerza de Trabajo						
		TOTAL	OCUPADOS	DESOCUPADOS			TOTAL	INICIA-DORES	INACTIVOS POTENCIALMENTE ACTIVOS	INACTIVOS HABITUALES			
				TOTAL	CESANTES	BUSCAN TRABAJO POR PRIMERA VEZ							
Ambos sexos													
JJA2012	13.695,08	8.069,09	7.548,87	520,21	476,16	44,06	5.625,99	49,18	921,30	4.655,51	58,9	55,1	6,4
MJJ2013	13.889,79	8.210,49	7.738,56	471,92	426,98	44,94	5.679,31	46,18	828,87	4.804,26	59,1	55,7	5,7
JJA2013	13.908,05	8.221,49	7.751,39	470,10	431,20	38,90	5.686,56	40,82	848,04	4.797,70	59,1	55,7	5,7
Hombres													
JJA2012	6.726,20	4.781,88	4.514,77	267,11	246,30	20,81	1.944,32	27,26	334,48	1.582,58	71,1	67,1	5,6
MJJ2013	6.823,83	4.876,34	4.614,47	261,88	242,04	19,84	1.947,49	24,69	294,79	1.628,01	71,5	67,6	5,4
JJA2013	6.833,00	4.880,63	4.626,29	254,33	235,84	18,49	1.952,38	24,16	297,67	1.630,55	71,4	67,7	5,2
Mujeres													
JJA2012	6.968,88	3.287,20	3.034,10	253,10	229,86	23,24	3.681,67	21,92	586,83	3.072,93	47,2	43,5	7,7
MJJ2013	7.065,96	3.334,14	3.124,09	210,05	184,95	25,10	3.731,82	21,48	534,09	3.176,25	47,2	44,2	6,3
JJA2013	7.075,04	3.340,86	3.125,10	215,76	195,36	20,41	3.734,18	16,67	550,37	3.167,14	47,2	44,2	6,5

FUENTE: Encuesta Nacional de Empleo.

### Variación % 12 meses de las tasas de participación, ocupación y desocupación

Hombres, Total país, EFM2011-JJA2013



Respecto al trimestre móvil anterior, la Fuerza de Trabajo y los Ocupados anotaron aumentos en similares magnitudes al de la población en edad de trabajar (0,1%), lo que significó nulas variaciones de las tasas de participación y de ocupación. En consecuencia, la tasa de desocupación no registró variación. Por su parte, en las mujeres se revirtieron las dos disminuciones previas de la Fuerza de Trabajo (0,2%) y aumentó la categoría de Inactivas en menor magnitud al período previo.

### Análisis por rama de actividad

Con respecto al mismo trimestre del año anterior, Comercio continuó siendo la rama de actividad que más incidió en el aumento de Ocupados, situación que se observa por cuarto período consecutivo. Le siguieron Enseñanza y

### OCUPADOS POR RAMA DE ACTIVIDAD ECONÓMICA\*, NIVEL NACIONAL

(Miles de personas y porcentaje)

RAMA DE ACTIVIDAD	JJA 2013	VARIACIÓN 12 MESES		VARIACIÓN TRIMESTRAL	
		%	EN MILES	%	EN MILES
<b>TOTAL</b>	<b>7.751,39</b>	<b>2,7</b>	<b>202,52</b>	<b>0,2</b>	<b>12,83</b>
Agricultura, ganadería, caza y silvicultura	632,56	-1,9	-11,96	1,3	8,02
Pesca	54,27	2,2	1,16	-2,0	-1,09
Explotación de minas y canteras	247,46	-1,2	-2,94	-2,5	-6,47
Industrias manufactureras	883,35	0,1	0,46	1,2	10,32
Suministro de electricidad, gas y agua	55,26	7,2	3,72	-6,1	-3,59
Construcción	682,27	8,9	55,71	1,1	7,61
Comercio al por mayor y al por menor; reparación de vehículos automotores, motocicletas, efectos personales y enseres domésticos	1.596,02	7,0	104,18	-0,1	-1,03
Hoteles y restaurantes	269,70	-5,0	-14,16	-3,3	-9,24
Transporte, almacenamiento y comunicaciones	577,90	2,0	11,15	1,7	9,53
Intermediación financiera	173,87	32,6	42,78	0,0	0,07
Actividades inmobiliarias, empresariales y de alquiler	467,35	1,0	4,60	-1,0	-4,84
Administración pública y defensa; planes de seguridad social de afiliación obligatoria	408,04	-6,0	-25,96	0,8	3,40
Enseñanza	636,65	11,3	64,71	-0,3	-1,62
Servicios sociales y de salud	345,46	-1,4	-4,79	-1,7	-5,99
Otras actividades de servicios comunitarios, sociales y personales	245,50	3,1	7,48	2,7	6,52
Hogares privados con servicio doméstico	474,58	-6,4	-32,52	0,2	1,05
Organizaciones y órganos extraterritoriales	1,14	-49,2	-1,11	19,0	0,18

FUENTE: Encuesta Nacional de Empleo.

(\*) La rama de actividad es el sector al que se dedica la empresa en la que trabajan los Ocupados, ya sean estos contratados directamente o a través de una empresa subcontratista de bienes o servicios o suministradora, es decir, se atribuye la clasificación económica del mandante.

Construcción. Asalariados, seguidos de Cuenta Propia fueron las categorías que más incidieron en el aumento de estas ramas.

En el mismo lapso, la disminución de Ocupados más significativa se registró en Hogares Privados con Servicio Doméstico, con trece períodos de disminuciones, seguida de Administración Pública, y Hoteles y Restaurantes.

Los Ocupados hombres consignaron mayor incidencia positiva en Comercio, seguido de Construcción e Intermediación Financiera. En el caso de mujeres, Enseñanza, Comercio e Intermediación Financiera fueron las ramas que más incidieron, mientras que por quinto período consecutivo, Hogares Privados con Servicio Doméstico y Administración Pública, registraron las mayores disminuciones de Ocupadas.

Con respecto al trimestre móvil anterior, Industria Manufacturera registró el mayor aumento de Ocupados, seguida de Transporte y Comunicaciones, y Agricultura, la que registró su primer incremento después de cinco períodos consecutivos con disminuciones. Las ramas que incidieron negativamente fueron Hoteles y Restaurantes; Explotación de Minas y Canteras; y Servicios Sociales y de Salud.

## Análisis por categoría ocupacional

La incidencia más significativa en el incremento anual del empleo total provino de Asalariados, que registró una expansión de 2,7%, en doce meses, anotando de este modo la mayor variación de 2013, asociada a una baja base de comparación. También incidieron positivamente los trabajadores independientes, tanto Cuenta Propia como Empleadores, mientras que la única categoría que disminuyó fue Personal de Servicio Doméstico.

El mayor aumento anual del empleo Asalariado se registró tanto en hombres (1,4%) como en mujeres (4,9%), aunque en mayor magnitud en las segundas, reafirmando su mayor incidencia en el aumento total de Asalariados, tal como se ha observado desde fines de 2012. En hombres en tanto se registró un mayor aumento de Empleadores que incidió significativamente en la mayor expansión de Ocupados. Por otra parte, en hombres y mujeres se moderaron los incrementos de Cuenta Propia, respecto al trimestre móvil previo, resultando en un menor incremento del total de Ocupados en esta categoría (3,4%) en el mismo lapso. Destacó en mujeres que dicho aumento se produjo por tercer período consecutivo, además del quinto aumento continuo de Familiar no Remunerado.

Respecto al trimestre móvil previo, los aumentos más significativos se observaron en trabajadores por Cuenta Propia y Empleadores, incidido por hombres y mujeres en los primeros y sólo por hombres en los segundos. Por su parte, el empleo Asalariado anotó su sexta disminución consecutiva, aunque menos pronunciada que las anteriores. La principal incidencia negativa se registró en Personal de Servicio Doméstico.

## Análisis por categoría y actividad

Las ramas de actividad que más contribuyeron al aumento del empleo Asalariado en doce meses fueron: Enseñanza (60.500 personas); Construcción (43.700 personas) y Comercio (36.400), que anotó su sexto aumento consecutivo. El sector de Enseñanza registró aumentos de Asalariados que tienen un contrato o acuerdo directamente con la empresa donde trabaja (directos), y de Asalariados externalizados<sup>1</sup>, mientras que en Construcción y Comercio destacó el aumento de Asalariados directos.

(1) Corresponden a aquellos contratados o con acuerdo de trabajo con un contratista o subcontratista de bienes o servicios; con una empresa de servicios temporales o suministradora de trabajadores, o con un enganchador (contratista agrícola).

## OCUPADOS POR CATEGORÍA EN LA OCUPACIÓN, NIVEL NACIONAL

(Miles de personas y porcentaje)

CATEGORÍA EN LA OCUPACIÓN	JJA 2013	VARIACIÓN 12 MESES		VARIACIÓN TRIMESTRAL	
		%	EN MILES	%	EN MILES
<b>TOTAL</b>	<b>7.751,39</b>	<b>2,7</b>	<b>202,52</b>	<b>0,2</b>	<b>12,83</b>
Empleadores	336,28	13,1	38,99	1,9	6,33
Cuenta Propia	1.566,90	3,4	50,97	1,1	17,57
Asalariados	5.420,99	2,7	140,76	-0,1	-5,03
Personal de Servicio	325,82	-10,3	-37,53	-2,7	-8,97
Familiar no Remunerado del hogar	101,40	10,1	9,32	3,0	2,92

FUENTE: Encuesta Nacional de Empleo.

Las principales disminuciones se registraron en Administración Pública (-26.500) -asociado a una alta base de comparación- y Agricultura (-21.400), en ambos casos concentrado en Asalariados directos.

## Análisis Regional

Respecto del mismo trimestre del año anterior, la tasa de desocupación aumentó en ocho regiones y disminuyó en las siete restantes. Las regiones que registraron los mayores aumentos fueron Tarapacá (2,5 pp.), Atacama (1,5 pp.), y Arica y Parinacota (1,2 pp.). En el caso de Tarapacá constituyó la sexta alza consecutiva y la cuarta en Atacama, y Arica y Parinacota. En la Región de Tarapacá el incremento se explica por una disminución más acentuada de los Ocupados respecto de la Fuerza de Trabajo. En Atacama como en Arica y Parinacota en cambio, obedeció a incrementos de la Fuerza de Trabajo en mayor magnitud que de los Ocupados.

## VARIACIÓN DE OCUPADOS E INCIDENCIA POR REGIÓN

VAR. 12 MESES (en miles y %)

REGIÓN	EN MILES	%	INCIDENCIA*
<b>TOTAL NACIONAL</b>	<b>202,52</b>	<b>2,7</b>	<b>-</b>
ARICA Y PARINACOTA	0,58	0,8	0,0
TARAPACÁ	-5,93	-3,7	-0,1
ANTOFAGASTA	4,51	1,8	0,1
ATACAMA	4,72	3,7	0,1
COQUIMBO	-0,21	-0,1	0,0
VALPARAÍSO	4,83	0,6	0,1
METROPOLITANA	104,45	3,3	1,4
O'HIGGINS	13,30	3,3	0,2
MAULE	18,44	4,6	0,2
BIOBÍO	-4,13	-0,5	-0,1
LA ARAUCANÍA	29,30	7,1	0,4
LOS RÍOS	10,26	6,5	0,1
LOS LAGOS	20,92	5,5	0,3
AYSÉN	1,19	2,2	0,0
MAGALLANES	0,27	0,4	0,0

FUENTE: Encuesta Nacional de Empleo.

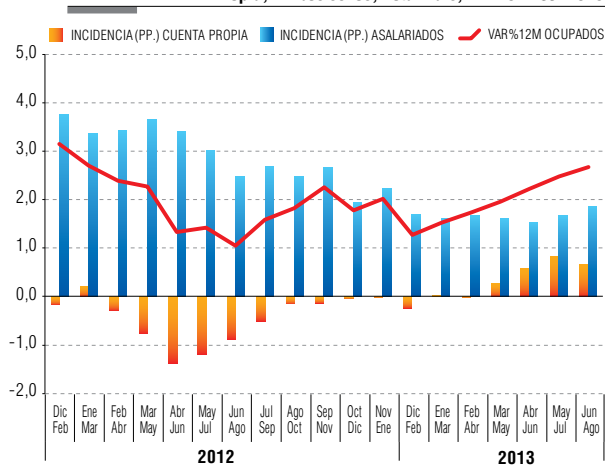
(\*) La incidencia corresponde a la variación porcentual ponderada por el peso relativo de la región sobre el total del empleo nacional del mismo trimestre móvil del año anterior.

## TASAS DE DESOCUPACIÓN (%) TOTAL NACIONAL Y REGIONES

REGIÓN	JJA 2012	JJA 2013
<b>TOTAL NACIONAL</b>	<b>6,4</b>	<b>5,7</b>
ARICA Y PARINACOTA	5,0	6,2
TARAPACÁ	4,1	6,6
ANTOFAGASTA	4,1	5,2
ATACAMA	3,9	5,4
COQUIMBO	5,8	6,8
VALPARAÍSO	7,7	6,8
METROPOLITANA	6,4	5,1
O'HIGGINS	6,5	5,0
MAULE	6,5	6,7
BIOBÍO	8,4	7,0
LA ARAUCANÍA	6,8	6,4
LOS RÍOS	6,6	6,4
LOS LAGOS	3,8	3,5
AYSÉN	4,6	4,7
MAGALLANES	3,4	4,1

FUENTE: Encuesta Nacional de Empleo.

Variación 12 meses de Ocupados e incidencias de Asalariados y Cuenta Propia, Ambos sexos, Total País, DEF2012-JJA2013



Las regiones que registraron las disminuciones más pronunciadas en la tasa de desocupación en el mismo lapso fueron O'Higgins (-1,5 pp.), Biobío (-1,4 pp.) y Región Metropolitana (-1,3 pp.). En O'Higgins y Metropolitana fue resultado de mayores incrementos de los Ocupados respecto de la Fuerza de Trabajo, mientras que en Biobío disminuyeron ambas categorías, aunque la Fuerza de Trabajo lo hizo en mayor magnitud.

En el aumento del total de Ocupados en doce meses, la Región Metropolitana consignó la primera incidencia, seguida de La Araucanía y Los Lagos. Comercio fue la rama de actividad que más incidió en el aumento de Ocupados en las tres regiones. En la Región Metropolitana le siguieron Enseñanza e Intermediación Financiera, mientras que en las otras dos fue Industria Manufacturera. Los Asalariados impulsaron la ocupación en estas regiones, seguida de Empleadores en Región Metropolitana y de Cuenta Propia en La Araucanía y Los Lagos.

En la comparación con el trimestre móvil anterior, la tasa de desocupación aumentó en siete regiones, disminuyó en seis y no registró variación en las regiones de Antofagasta y Biobío. Los mayores incrementos se consignaron en las regiones de Tarapacá, Los Ríos y Los Lagos, mientras que las disminuciones de mayor magnitud se registraron en La Araucanía, Magallanes y Coquimbo, asociadas en todos los casos a mayores incrementos de los Ocupados respecto de la Fuerza de Trabajo.

## TASAS DE PRESIÓN LABORAL (%) TOTAL NACIONAL Y REGIONES

REGIÓN	JJA 2012	JJA 2013
<b>TOTAL NACIONAL</b>	<b>13,4</b>	<b>12,2</b>
ARICA Y PARINACOTA	12,0	12,0
TARAPACÁ	13,7	15,6
ANTOFAGASTA	12,9	13,8
ATACAMA	9,0	14,5
COQUIMBO	11,9	14,6
VALPARAÍSO	17,1	15,7
METROPOLITANA	12,0	9,8
O'HIGGINS	16,1	13,0
MAULE	13,3	13,3
BIOBÍO	17,5	15,9
LA ARAUCANÍA	16,5	15,6
LOS RÍOS	14,9	13,6
LOS LAGOS	7,2	7,5
AYSÉN	8,9	11,1
MAGALLANES	4,5	5,0

FUENTE: Encuesta Nacional de Empleo.

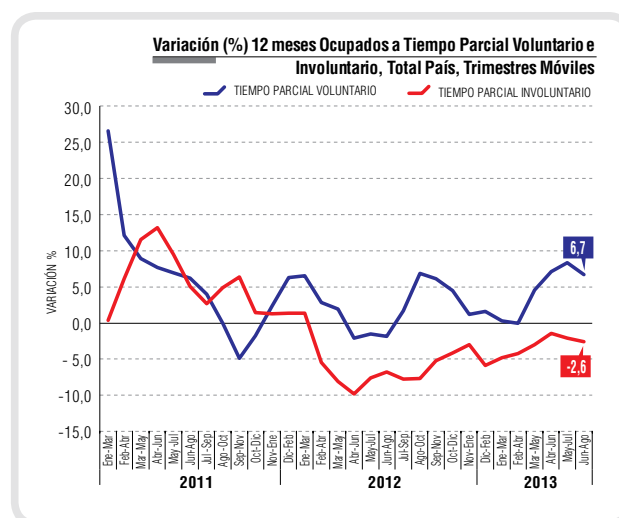
## INDICADORES ANALÍTICOS

### Tasa de Presión Laboral

La tasa de presión laboral se ubicó en 12,2%, registrando disminuciones de 0,2 pp. respecto del trimestre móvil anterior y 1,2 pp. en doce meses.

En el comportamiento trimestral influyó la disminución de los Ocupados que buscan empleo (-1,5%), principalmente Asalariados, mientras que los Desocupados registraron una variación negativa (-0,4%) en menor magnitud respecto a la del período anterior. En doce meses, ambas categorías continúan la tendencia de disminuciones.

Según sexo y respecto del trimestre móvil anterior, la tasa de presión disminuyó en hombres (-0,3 pp.) y se mantuvo igual en mujeres, mientras que en doce meses descendió en ambos casos, pero en notable mayor magnitud en mujeres (-1,6 pp.). Los niveles actuales de dichas tasas son de 12,2% en hombres y 12,3% en mujeres.



## Horas efectivas

El volumen de trabajo o insumo laboral, medido a través de la masa de horas efectivamente trabajadas, aumentó 2,7% en doce meses. Esta variación fue igual al incremento anual de los Ocupados, por lo que el promedio semanal de horas efectivamente trabajadas alcanzó 38,96 horas semanales, igual magnitud a la registrada en el mismo trimestre de 2012.

## Horas habituales

Según horas habitualmente trabajadas a la semana, el mayor aumento de los Ocupados en doce meses se registró en aquellos que trabajan 45 horas. A su vez, la mayor disminución anual se registró en los Ocupados que trabajan 61 y más horas por segundo período consecutivo.

En el incremento de los Ocupados que trabajan 45 horas, incidieron Comercio (60.300 personas) y Construcción (55.200 personas). Según categoría ocupacional, influyó el aumento de Asalariados del sector privado.

En el tramo de 1 a 30 horas o jornada a tiempo parcial, se registró un aumento en doce meses incidido exclusivamente por el incremento en hombres (3,9%), ya que en mujeres se registró una nula variación en el mismo período. Los sectores que impulsaron este aumento fueron Comercio y Agricultura. Según categoría ocupacional incidieron trabajadores por Cuenta Propia y Familiar no Remunerado.

Respecto al trimestre móvil anterior, el principal aumento de los Ocupados se registró en el tramo de 51 a 60 horas, mientras que los Ocupados a tiempo parcial registraron un leve aumento de 0,5%, destacando el sector Otras Actividades de Servicios Comunitarios, Sociales y Personales. En el mismo período, la mayor disminución de los Ocupados se registró entre quienes trabajan 45 horas a la semana, incidido por Comercio, y Explotación de Minas y Canteras.

## Tiempo parcial voluntario e involuntario

En doce meses continuaron disminuyendo los Ocupados a tiempo parcial involuntario (-2,6%), mientras que el total de Ocupados a tiempo parcial aumentaron en menor magnitud que los períodos previos (1,6%). Como resultado, la proporción de Ocupados a tiempo parcial involuntario disminuyó (-2,3 pp.), como ha sido la tendencia del último año y medio, ubicándose en 52,8%. En esta disminución incidió el descenso de mujeres (-5,5%) ya que aumentó en hombres 0,9% en el mismo lapso.

Por su parte, los Ocupados a tiempo parcial voluntario, que representan el restante 47,2% del total de Ocupados a tiempo parcial, continuaron aumentando en doce meses aunque en menor magnitud que los períodos anteriores (6,7%), explicado por alzas tanto en mujeres (5,7%) como en hombres (8,5%), e influido, principalmente, por el sector Comercio y por trabajadores por Cuenta Propia.

### OCUPADOS SEGÚN TRAMOS DE HORAS HABITUALMENTE TRABAJADAS

Total Nacional (en miles y porcentajes)

TRAMOS DE HORAS SEMANALES TRABAJADAS	AMBOS SEXOS		VARIACIÓN 12 MESES	
	JJA 2013	%	%	EN MILES
<b>AMBOS SEXOS</b>	<b>7.751,39</b>	<b>100,0%</b>	<b>2,7%</b>	<b>202,52</b>
1-30 (*)	1.538,47	19,8%	1,6%	23,91
31-44	1.198,58	15,5%	-2,0%	-24,66
45	2.946,48	38,0%	10,6%	281,68
46-50	974,74	12,6%	-1,4%	-13,36
51-60	658,69	8,5%	-4,3%	-29,91
61 y más	434,31	5,6%	-7,3%	-34,45
Sin información	0,12	0,0%	-85,4%	-0,69

(\*) Este tramo corresponde a los Ocupados con jornada a tiempo parcial, según lo ha definido el Código del Trabajo en su Artículo 40 bis.

FUENTE: Encuesta Nacional de Empleo.

### INDICADORES HORAS DE TRABAJO

	JJA 2012	JJA 2013
Ocupados: promedio de horas efectivas trabajadas semanalmente*	38,96	38,96
Asalariados: promedio de horas efectivas trabajadas semanalmente	40,62	40,70
Porcentaje de Ocupados con jornada a tiempo parcial involuntario**	55,1%	52,8%
Porcentaje de Ocupados con jornada a tiempo parcial voluntario**	44,9%	47,2%
Porcentaje de Ocupados que trabajan más de 45 horas a la semana	25,6%	24,4%

\* En el cálculo del promedio de horas se incluyen a los Ocupados ausentes (0 horas efectivas) según horas trabajadas.

\*\* Sobre el total de Ocupados a jornada parcial.

FUENTE: Encuesta Nacional de Empleo.

Respecto del trimestre móvil anterior, los Ocupados a tiempo parcial involuntario aumentaron (1,8%) debido, principalmente, al mayor incremento en mujeres (1,9%). Por otra parte, los Ocupados a tiempo parcial voluntario disminuyeron (-1,0%) influido por descensos en ambos sexos, pero principalmente en mujeres (-1,1%), trabajadoras por Cuenta Propia, en los sectores Hoteles y Restaurantes e Industria Manufacturera.

## Tipos de contrato y relación contractual

Del total de Asalariados, 87,9% posee contrato escrito, la proporción más alta observada desde que existe su medición con la actual encuesta, mientras que el 12,1% restante no lo tiene. El incremento en doce meses de los Asalariados con contrato escrito fue de 4,5%, el más alto en lo que va del año. Si bien se observaron incrementos en ambos sexos, destaca el alza de 7,0% en las mujeres, en mayor magnitud respecto al período anterior. La proporción de Asalariados en doce meses con contrato escrito aumentó 1,5 pp.

En el mismo período, quienes no poseen contrato escrito disminuyeron 8,9%, la reducción de mayor magnitud registrada a la fecha, incidida por descensos en ambos sexos, aunque se acentuó la disminución en mujeres (-9,2%) en el actual período.

Según prestaciones laborales, en el incremento del total de Asalariados con contrato escrito, el principal aumento se produce entre quienes poseen las tres prestaciones laborales básicas legales<sup>2</sup> (6,1%), los que representan 84,3% del total. Mientras que la disminución de los Asalariados sin contrato escrito, estuvo incidida por el descenso de quienes no poseen ninguna prestación laboral.

Respecto a la duración del contrato, en doce meses los Asalariados con contrato indefinido aumentaron 3,1% debido a aumentos en ambos sexos, principalmente en mujeres (4,6%). En el mismo lapso, los Asalariados con contrato o acuerdo de

## INDICADORES EMPLEO ASALARIADO

	JJA 2012	JJA 2013
PORCENTAJE DE ASALARIADOS CON CONTRATO ESCRITO*	86,4%	87,9%
PORCENTAJE DE ASALARIADOS CON CONTRATO DEFINIDO*	29,3%	29,0%
PORCENTAJE DE ASALARIADOS CON CONTRATO INDEFINIDO*	70,7%	71,0%

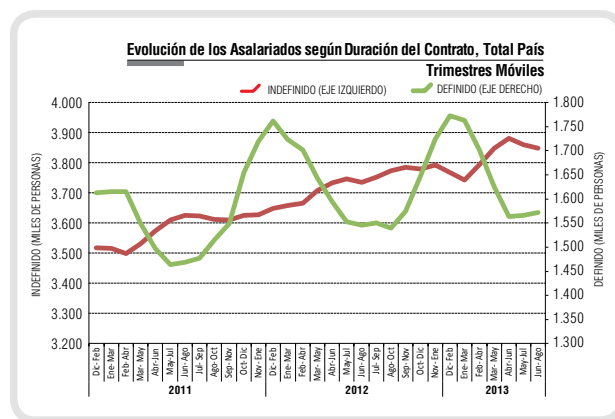
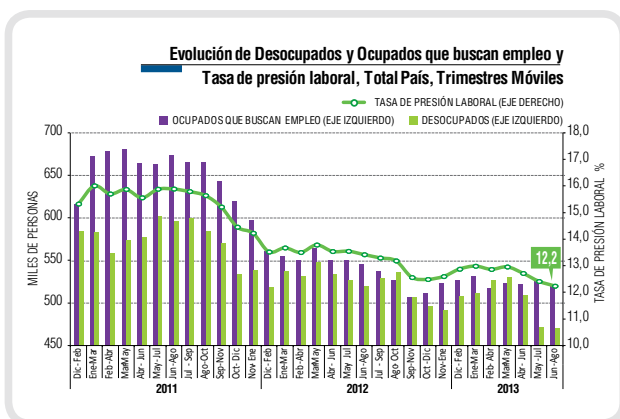
\* Sobre el total de Asalariados.  
FUENTE: Encuesta Nacional de Empleo.

trabajo definido registraron un incremento de 1,7% explicado por el mayor aumento en mujeres (5,7%) y la leve disminución en hombres (-0,3%). La proporción de Asalariados con contrato indefinido en doce meses aumentó 0,3 pp. ubicándose en 71,0%, mientras que la proporción de Asalariados con contrato definido corresponde al 29,0% restante.

Según relación contractual, al interior de la categoría de Asalariados, aquellos contratados directamente por la empresa en la que trabajan, aumentaron 2,6% en doce meses. A su vez, los Asalariados que tienen un contrato o acuerdo de trabajo con un subcontratista de bienes o servicios o con una empresa de servicios temporales o suministradora de trabajadores registraron el mayor aumento (2,9%) del año en el mismo lapso. La proporción de Asalariados que trabajan bajo estas distintas modalidades alcanzó el 17,3% del total de Asalariados<sup>3</sup>.

(2) Previsión; Salud, y Seguro de cesantía.

(3) Incluye los Asalariados que se desempeñan en todas las ramas de actividad según la clasificación CIU Rev. 3, tanto las actividades económicas privadas como las de Administración Pública, Enseñanza, y Servicios Sociales y de Salud.



Juan Eduardo Coeymans, Director Nacional (TP) del Instituto Nacional de Estadísticas  
Edición: Subdepartamento de Prensa  
Paseo Bulnes 418, Santiago, Chile - Teléfono 56-2-2892 4311  
Correo electrónico: prensa.ine@ine.cl - www.ine.cl

