

EMPLEO TRIMESTRAL

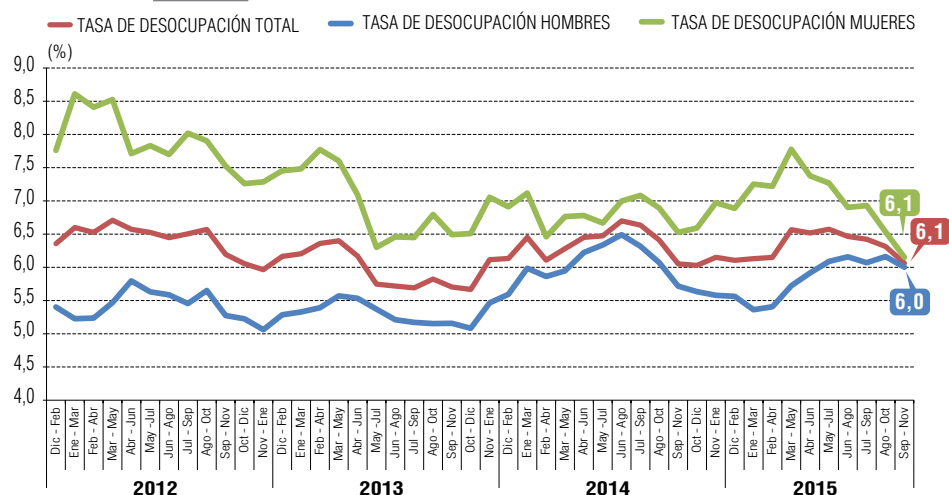
Edición n° 206 / 30 de diciembre de 2015



Instituto Nacional de Estadísticas • Chile

- Tasa de desocupación del trimestre septiembre-noviembre fue **6,1%** y registró nula variación en doce meses.
- Tasa de desocupación masculina (**6,0%**) aumentó **0,3 pp.** en doce meses, explicada por el incremento anual de Desocupados (**6,8%**).
- Se mantiene el menor dinamismo anual de la Fuerza de Trabajo femenina (**0,8%**).

Evolución tasa de desocupación, según sexo, total país, trimestres móviles



La tasa de desocupación del trimestre móvil septiembre-noviembre fue 6,1%, registrando una disminución de 0,2 punto porcentual (pp.) respecto del trimestre móvil anterior y nula variación en doce meses.

Trimestralmente, el descenso de la tasa de desocupación fue consecuencia del alza de la Fuerza de Trabajo (0,4%) en menor magnitud que la de los Ocupados (0,6%), en tanto los Desocupados (-3,6%) disminuyeron. Las tasas de participación y ocupación variaron positivamente 0,1 pp. y 0,3 pp., respectivamente.

El incremento trimestral de los Ocupados se debió a las alzas de Comercio (2,0%), Otras Actividades de Servicios (7,8%) y Hoteles y Restaurantes (5,4%). Mientras que las principales variaciones negativas se consignaron en Servicios Sociales y de Salud (-3,0%) y Administración Pública (-2,6%).

En doce meses, la nula variación de la tasa de desocupación fue consecuencia del aumento

en igual magnitud de los Ocupados (1,3%) y la Fuerza de Trabajo (1,3%), al tiempo que los Desocupados variaron positivamente (1,5%). Dado el crecimiento de la Población en Edad de Trabajar (1,6%), las tasas de participación y ocupación descendieron 0,2 pp. cada una.

Sectorialmente, el aumento en doce meses de los Ocupados fue liderado por Construcción (6,8%), Hoteles y Restaurantes (15,1%) y Enseñanza (3,4%). Las disminuciones más pronunciadas se consignaron en Hogares Privados con Servicio Doméstico (-6,2%), Comercio (-1,1%) y Minería (-4,8%).

Según categoría ocupacional, las mayores incidencias positivas se registraron en Asalariados (1,9%), influido por empresas pequeñas de menos de 5 trabajadores y por aquellas de 200 y más personas, seguido de trabajadores por Cuenta Propia (2,4%) que realizan sus tareas en la calle o vía pública. Por otro lado, Personal de Servicio Doméstico (-6,0%) constituyó la principal variación negativa.

Anualmente, la población Fuera de la Fuerza de Trabajo o Inactiva aumentó (2,1%), incidiendo en primer lugar por los Inactivos habituales (1,6%), debido al mayor incremento en mujeres (1,7%) que hombres (1,4%), mientras que los Inactivos potencialmente activos aumentaron influidos exclusivamente por el incremento en las mujeres (4,4%).

La tasa de presión laboral se estimó en 12,2%, registrando una variación anual de -0,1 pp. como consecuencia del descenso de los Ocupados que Buscan Empleo (-1,9%).

Los Ocupados a tiempo parcial aumentaron en doce meses (1,7%), explicado por el incremento de aquellos que trabajan de manera voluntaria (4,5%), los que acrecentaron su proporción respecto del total de Ocupados a tiempo parcial, consignando un 52,7%. A su vez, los Ocupados que trabajan exceso de horas (más de 45 horas a la semana) registraron un descenso anual de 9,7%.

TRIMESTRE MÓVIL

septiembre - noviembre 2015

Tasa de Participación en la Fuerza de Trabajo **59,6%**

Tasa de Ocupación **56,0%**

Tasa de Desocupación **6,1%**

NIVELES (MILES)

Fuerza de Trabajo **8.595,86**

Ocupados **8.074,69**

Desocupados **521,17**

Inactivos **5.819,77**

VARIACIONES A 12 MESES

Fuerza de Trabajo **1,3%**

Ocupados **1,3%**

Desocupados **1,5%**

Inactivos **2,1%**

TASAS ANALÍTICAS

Tasa de Desocupación con Iniciadores disponibles **6,4%**

Tasa de Presión Laboral **12,2%**

Tasa de Desocupación (%)	Sep-Nov	Oct-Dic	Nov-Ene	Dic-Feb	Ene-Mar	Feb-Abr	Mar-May	Abr-Jun	May-Jul	Jun-Ago	Jul-Sep	Ago-Oct	Sep-Nov
Total país	6,1	6,0	6,2	6,1	6,1	6,1	6,6	6,5	6,6	6,5	6,4	6,3	6,1
Mujeres	6,5	6,6	7,0	6,9	7,3	7,2	7,8	7,4	7,3	6,9	6,9	6,5	6,1
Hombres	5,7	5,6	5,6	5,6	5,4	5,4	5,7	5,9	6,1	6,2	6,1	6,2	6,0

TRIMESTRES MÓVILES (2014-2015)

Para mayor información www.ine.cl

PRINCIPALES INDICADORES

En doce meses, la tasa de desocupación no registró variación debido a que los Ocupados (1,3%) y la Fuerza de Trabajo (1,3%) aumentaron en igual magnitud, al tiempo que los Desocupados crecieron (1,5%). Los incrementos de la Fuerza de Trabajo y de los Ocupados, en menor magnitud al de la Población en Edad de Trabajar (1,6%), generaron disminuciones de las tasas de participación y ocupación (-0,2 pp. cada una), consignando 59,6% y 56,0%, respectivamente.

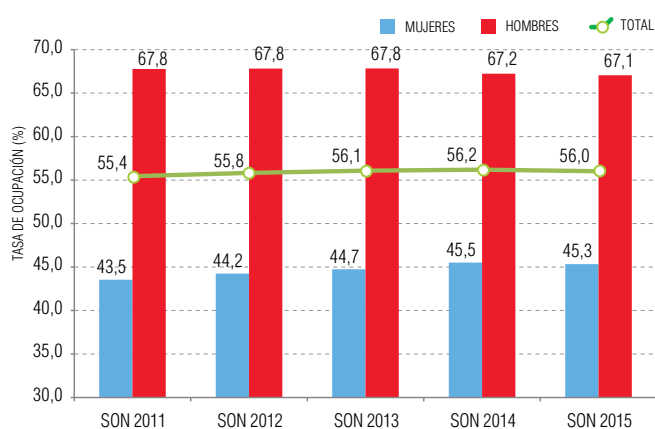
El aumento de la Fuerza de Trabajo (1,3%) fue consecuencia principalmente de un mayor incremento en hombres (1,7%) que en mujeres (0,8%), e incidido en mayor medida por el alza de los Ocupados.

El alza anual de los Desocupados estuvo influida mayoritariamente por los incrementos de Cesantes (1,4%) y en menor medida por quienes Buscan Trabajo por Primera Vez (2,4%), que revierten el fuerte descenso del período anterior. Según sexo, los hombres Desocupados aumentaron (6,8%), mientras que las mujeres Desocupadas disminuyeron (-5,0%) por tercer período consecutivo y en mayor magnitud, las cuales en su mayoría transitaban directamente hacia Fuera de la Fuerza de Trabajo.

La tasa de desocupación femenina (6,1%) disminuyó 0,4 pp. en doce meses, resultado del mayor incremento de las Ocupadas (1,2%) respecto de la Fuerza de Trabajo (0,8%), la cual ha registrado un bajo dinamismo al término del año. Lo anterior, derivó en la disminución de las Desocupadas (-5,0%), influida por Cesantes (-4,4%) y por quienes Buscan Trabajo por Primera Vez (-9,9%). Dado el crecimiento de la Población en Edad de Trabajar femenina (1,6%), las tasas de participación y ocupación disminuyeron 0,4 pp. y 0,2 pp., consignando 48,3% y 45,3%, respectivamente.

Por su parte, la tasa de desocupación masculina (6,0%) aumentó 0,3 pp. como consecuencia del mayor aumento de la Fuerza de Trabajo (1,7%) respecto del alza observada en los Ocupados (1,4%), lo que fue acompañado de un incremento de los hombres Desocupados (6,8%), incidido principalmente por Cesantes (5,9%). Dado el incremento anual de la Población en Edad de Trabajar masculina (1,7%), la tasa de participación no consignó variación, mientras que la tasa de ocupación disminuyó 0,1 pp., alcanzando 71,3% y 67,1%, respectivamente.

Tasa de ocupación (%) según sexo, total país
trimestres septiembre - noviembre



PERSONAS FUERA DE LA FUERZA DE TRABAJO, SEGÚN RAZONES, NIVEL NACIONAL Y PERÍODO

(en Miles y %)

	SON 2015	VARIACIÓN 12 MESES		
		EN MILES	%	INCIDENCIA*
TOTAL	5.819,77	118,34	2,1	-
INICIADOR **	64,13	22,82	55,2	0,4
RAZONES FAMILIARES PERMANENTES	1.428,82	55,99	4,1	1,0
RAZONES DE ESTUDIO	1.718,94	27,32	1,6	0,5
RAZONES DE JUBILACIÓN	685,55	77,57	12,8	1,4
RAZONES DE PENSIÓN O MONTEPIADO	599,80	56,96	10,5	1,0
RAZONES DE SALUD PERMANENTES	715,66	1,43	0,2	0,0
RAZONES PERSONALES TEMPORALES **	133,04	17,89	15,5	0,3
SIN DESEOS DE TRABAJAR **	222,12	-150,84	-40,4	-2,6
RAZONES ESTACIONALES **	79,59	14,92	23,1	0,3
RAZONES DE DESALIENTO **	75,79	-5,22	-6,4	-0,1
OTRAS RAZONES **	96,33	-0,49	-0,5	0,0

(*) La incidencia corresponde a la variación porcentual ponderada por el peso relativo de cada una de las razones de inactividad sobre el total de los Inactivos del mismo trimestre móvil del año anterior. La suma de las incidencias es igual a la variación porcentual y puede diferir al sumar con mayor número de decimales.

(**) La estimación está sujeta a alta variabilidad muestral y error de estimación, debido a su baja participación en el total de Inactivos (inferior al 10%). Ver nota estadística.

El aumento anual de la población Fuera de la Fuerza de Trabajo o Inactiva (2,1%) fue incidida por los incrementos en mujeres (2,4%) y hombres (1,6%), aunque éstos últimos en menor medida. Según razones de inactividad, las principales variaciones positivas se registraron en Razones de jubilación (12,8%) y Razones de pensión o montepío (10,5%).

Según el interés por entrar al mercado laboral, son los Inactivos habituales los que más incidieron debido principalmente al incremento en mujeres (1,7%). La segunda incidencia según potencialidad fueron los Iniciadores, los cuales se desagregan según su disponibilidad para trabajar, permitiendo construir la tasa de desocupación con Iniciadores Disponibles (6,4%). Finalmente, los Inactivos potencialmente activos aumentaron influidos únicamente por el incremento en las mujeres (4,4%), las cuales en su mayoría están disponibles para trabajar, sin embargo no cumplen el criterio de estar buscando empleo para quedar clasificadas como Desocupadas.

Respecto al trimestre móvil anterior, la tasa de desocupación disminuyó (-0,2 pp.) como consecuencia del incremento de la Fuerza de Trabajo (0,4%) en menor magnitud que el de los Ocupados (0,6%), en tanto, los Desocupados (-3,6%) disminuyeron. Considerando la variación trimestral de la Población en Edad de Trabajar (0,1%), las tasas de participación y ocupación variaron positivamente 0,1 pp. y 0,3 pp., respectivamente.

Análisis por actividad económica

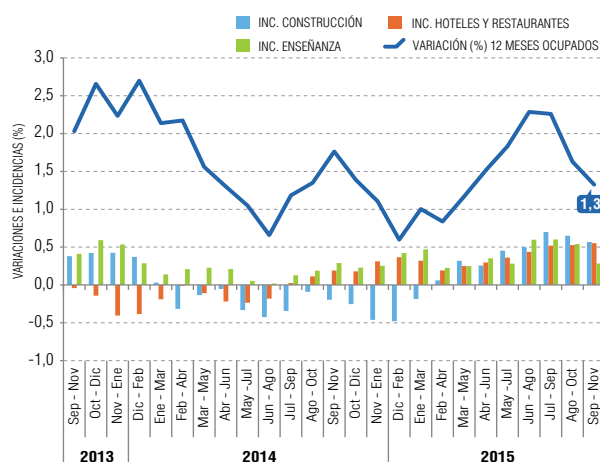
En doce meses, los sectores económicos que más incidieron en el aumento de los Ocupados fueron Construcción, Hoteles y Restaurantes y Enseñanza. El incremento en Construcción (6,8%) se justificó por actividades relacionadas a la construcción de edificios realizadas principalmente por Asalariados en empresas de 200 y más trabajadores. En Hoteles y Restaurantes (15,1%) se registró un alza impulsada por actividades asociadas al expendio de comida en puestos móviles por parte de Asalariados y trabajadores por Cuenta Propia. En tanto, Enseñanza (3,4%) mantiene su tendencia creciente desde el inicio de la encuesta aunque su incremento fue el menor en un semestre, siendo éste impulsado por Asalariados y trabajadores por Cuenta Propia.

Los descensos de mayor importancia se suscitaron en Hogares Privados con Servicio Doméstico, Comercio y Minería. En Hogares Privados con Servicio Doméstico (-6,2%) el descenso se explicó por la disminución de Personal de Servicio Doméstico. Por su parte, Comercio (-1,1%) consignó la tercera variación negativa consecutiva, asociada nuevamente a actividades de venta al por menor, y fue incidido por Familiar no Remunerado y Empleadores. Por su parte, Minería (-4,8%) cierra el cuadro con la disminución de mayor magnitud en un año, la que afectó casi en su totalidad a trabajadores Asalariados.

El aumento anual de los hombres Ocupados se focalizó en Construcción (5,5%), Transporte y Comunicaciones (7,0%) y Hoteles y Restaurantes (18,7%). A su vez, mujeres Ocupadas crecieron en los sectores de Industria Manufacturera (9,7%), Servicio Sociales y de Salud (9,0%) y Hoteles y Restaurantes (12,7%).

Con respecto al trimestre móvil anterior, las alzas más destacadas en la ocupación se presentaron en Comercio (2,0%),

Variación (%) 12 meses de Ocupados e incidencias positivas en SON 2015, según Ramas de Actividad, total país, trimestres móviles



Otras Actividades de Servicios (7,8%) y Hoteles y Restaurantes (5,4%), impulsado por el empleo independiente, debido a la mayor incidencia de los trabajadores por Cuenta Propia. Por su parte, los principales retrocesos fueron en Servicios Sociales y de Salud (-3,0%), Administración Pública (-2,6%) y Transporte y Comunicaciones (-1,8%).

OCUPADOS POR RAMA DE ACTIVIDAD ECONÓMICA*, NIVEL NACIONAL

(Miles de personas y porcentaje)

RAMA DE ACTIVIDAD	SON 2015	VARIACIÓN ANUAL			VARIACIÓN TRIMESTRAL		
		MILES	%	INCIDENCIA**	MILES	%	INCIDENCIA**
TOTAL	8.074,69	105,70	1,3	-	51,31	0,6	-
Agricultura y ganadería	676,07	-4,46	-0,7	-0,1	16,62	2,5	0,2
Pesca ***	60,97	10,13	19,9	0,1	-4,03	-6,2	-0,1
Minería	226,69	-11,48	-4,8	-0,1	3,30	1,5	0,0
Industria manufacturera	907,11	6,64	0,7	0,1	7,36	0,8	0,1
Electricidad, gas y agua ***	65,54	2,28	3,6	0,0	2,10	3,3	0,0
Construcción	708,66	45,17	6,8	0,6	-2,76	-0,4	0,0
Comercio	1.565,66	-17,33	-1,1	-0,2	30,92	2,0	0,4
Hoteles y restaurantes	334,24	43,96	15,1	0,6	17,13	5,4	0,2
Transporte y comunicaciones	593,06	21,06	3,7	0,3	-10,73	-1,8	-0,1
Intermediación financiera	165,51	-0,57	-0,3	0,0	-2,88	-1,7	0,0
Act. inmobiliarias y alquiler	489,53	-10,38	-2,1	-0,1	-4,09	-0,8	-0,1
Administración pública	454,45	4,44	1,0	0,1	-12,21	-2,6	-0,2
Enseñanza	690,58	22,51	3,4	0,3	-8,01	-1,1	-0,1
Servicios sociales y de salud	404,75	20,87	5,4	0,3	-12,52	-3,0	-0,2
Otras actividades de servicios	255,40	6,19	2,5	0,1	18,55	7,8	0,2
Hogares privados	474,49	-31,33	-6,2	-0,4	11,91	2,6	0,1
Org. extraterritoriales ***	1,98	-1,99	-50,1	0,0	0,65	48,5	0,0

(*) La rama de actividad es el sector al que se dedica la empresa en la que trabajan los Ocupados, ya sean éstos contratados directamente o a través de una empresa subcontratista de bienes o servicios o suministradora, es decir, se atribuye la clasificación económica del mandante.

(**) La suma de las incidencias es igual a la variación porcentual y puede diferir al sumar con mayor número de decimales.

(***) La estimación de los Ocupados de esta rama de actividad está sujeta a alta variabilidad muestral y error de estimación, debido a su baja participación en el total de Ocupados. Ver nota estadística.

Análisis por categoría ocupacional

En doce meses, el aumento de Ocupados (1,3%) fue incidido por el empleo Asalariado, que continuó registrando la principal incidencia positiva, con un incremento de 1,9%, explicado tanto por empresas pequeñas de menos de 5 trabajadores como por aquellas de 200 y más personas. Por su parte, trabajadores por Cuenta Propia consignó una variación de 2,4%, destacando nuevamente el aumento de los trabajadores que realizan sus tareas en la calle o vía pública (12,2%), situación que registró la mayor variación observada en la encuesta. En tanto, las categorías que contrarrestaron el incremento de los Ocupados fueron Personal de Servicio Doméstico (-6,0%), Familiar no Remunerado (-9,3%) y Empleadores (-2,6%).

El incremento anual de los hombres Ocupados (1,4%) se explicó nuevamente por el alza del empleo Asalariado (2,1%) perteneciente al tramo entre 25-34 años. Le siguió trabajadores por Cuenta Propia (0,6%), Familiar no Remunerado (8,8%) y Personal de Servicio Doméstico (19,1%). La única categoría que disminuyó fue Empleadores, registrando una variación de -5,8%.

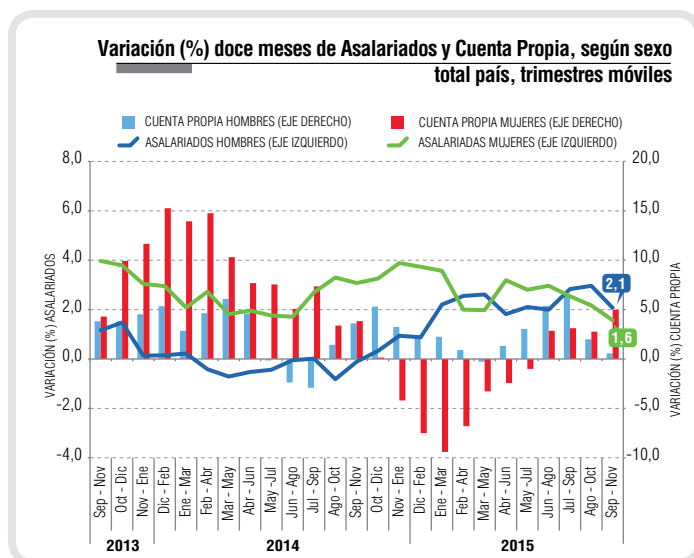
Las mujeres Ocupadas anotaron un incremento de 1,2%, incidido principalmente por trabajadoras por Cuenta Propia (5,0%) asociadas al tramo de 25-34 años. Le siguieron Asalariadas (1,6%) y Empleadoras (7,9%). En contrapartida, Personal de Servicio Doméstico (-6,9%) y Familiar no Remunerado (-17,6%) corresponden a las categorías que disminuyeron en este período.

Trimestralmente, se observó un aumento de los Ocupados de 0,6%, explicado principalmente por trabajadores por Cuenta Propia (1,5%), seguido de Asalariados (0,3%) y Empleadores (5,0%). Por su parte, incidieron negativamente sobre el aumento trimestral de Ocupados, Personal de Servicio Doméstico (-1,5%) y Familiar no Remunerado (-0,7%).

Análisis por categoría y actividad

El aumento anual de los Asalariados (1,9%) fue explicado por los sectores de Construcción (39.200 personas) asociado a la construcción de edificios, Enseñanza (23.800 personas) incidido por actividades de enseñanza pre primaria y primaria, y Hoteles y Restaurantes (20.300 personas) relacionado a la actividad de restaurantes y otros servicios de comidas móviles.

Por su parte, las ramas que incidieron negativamente sobre el incremento de Asalariados fueron Minería (-10.100 personas) en



donde continuó disminuyendo la actividad de extracción de otros minerales metálicos no ferrosos (extracción y procesamiento de cobre). Le siguió Agricultura (-4.100 personas) asociado al cultivo de vegetales y melones, raíces y tubérculos, y finalmente Otras Actividades de Servicios (-3.500 personas) relacionadas con la administración de instalaciones deportivas.

En el caso de los trabajadores por Cuenta Propia, los sectores económicos que más incidieron en el incremento anual de 2,4% fueron Hoteles y Restaurantes (16.000 personas) asociado al abastecimiento de eventos de fin de año, Construcción (15.900 personas) explicado por actividades de terminación de edificios, y Transporte y Comunicaciones (12.700 personas) incidido por otros transporte terrestre de pasajeros.

En tanto, las ramas que contrarrestaron el aumento de los trabajadores por Cuenta Propia fueron Hogares Privados con Servicio Doméstico (-12.700 personas), Actividades Inmobiliarias y de Alquiler (-3.400 personas) explicado por la disminución de actividades relacionadas con publicidad, e Industria Manufacturera (-3.100 personas) incidido negativamente por la fabricación de otros productos de madera; fabricación de artículos de corcho, paja y materiales trenzables.

OCUPADOS POR CATEGORÍA EN LA OCUPACIÓN, NIVEL NACIONAL

(Miles de personas y porcentaje)

CATEGORÍA EN LA OCUPACIÓN	SON 2015	VARIACIÓN 12 MESES			VARIACIÓN TRIMESTRAL		
		EN MILES	%	INCIDENCIA*	EN MILES	%	INCIDENCIA*
TOTAL	8.074,69	105,70	1,3	-	51,31	0,6	-
Empleadores	333,65	-8,90	-2,6	-0,1	15,89	5,0	0,2
Cuenta Propia	1.691,04	40,23	2,4	0,5	24,35	1,5	0,3
Asalariados	5.640,75	104,16	1,9	1,3	16,43	0,3	0,2
Personal de Servicio Doméstico	313,55	-19,94	-6,0	-0,3	-4,66	-1,5	-0,1
Familiar no Remunerado del hogar	95,70	-9,85	-9,3	-0,1	-0,71	-0,7	0,0

(*) La suma de las incidencias es igual a la variación porcentual y puede diferir al sumar con mayor número de decimales.

Asalariados: Tipo de contrato y relación contractual

Según tipo de contrato, el aumento anual de los Asalariados (1,9%) fue incidido por el incremento de aquellos que poseen contrato escrito (1,8%), los que corresponden al 87,1% del total de Asalariados del país, proporción que disminuyó -0,1 pp. en doce meses. Según sexo, el alza de este tipo de contrato fue explicado en su mayoría por hombres (1,9%) asociados a la rama de Hoteles y Restaurantes, seguido del incremento en mujeres (1,6%) que trabajan en Industria Manufacturera.

En tanto, los Asalariados que no poseen contrato escrito, es decir que mantienen un acuerdo de palabra, consignaron un aumento de 2,6% en doce meses y corresponden al restante 12,9% del total de Asalariados. Dicho incremento fue explicado principalmente por hombres (3,5%) que trabajan en los sectores de Comercio y Construcción. Por su parte, las mujeres anotaron un aumento de 1,0% en doce meses, incidido por Asalariadas pertenecientes a las ramas de Servicios Sociales y de Salud e Industria Manufacturera.

Con respecto al total de Asalariados con contrato escrito, un 86,8% de ellos posee las tres prestaciones laborales sociales¹, las que anotaron un incremento anual de 3,4%. A su vez, de los Asalariados con acuerdo de palabra, un 97,4% no cuentan con ninguna prestación laboral social y consignaron un aumento de 3,0% en doce meses.

En cuanto a la duración del contrato, los Asalariados con contrato indefinido correspondientes al 71,5% del total de Asalariados, anotaron un incremento de 2,2% incidido por Técnicos y Profesionales de Nivel Medio. En tanto, los Asalariados con contrato definido, los que corresponden al restante 28,5% de los Asalariados, registraron un aumento de 1,1% en doce meses, explicado por

INDICADORES EMPLEO ASALARIADO

	SON 2014	SON 2015
PORCENTAJE DE ASALARIADOS CON CONTRATO ESCRITO*	87,2%	87,1%
PORCENTAJE DE ASALARIADOS CON CONTRATO DEFINIDO*	28,7%	28,5%
PORCENTAJE DE ASALARIADOS CON CONTRATO INDEFINIDO*	71,3%	71,5%

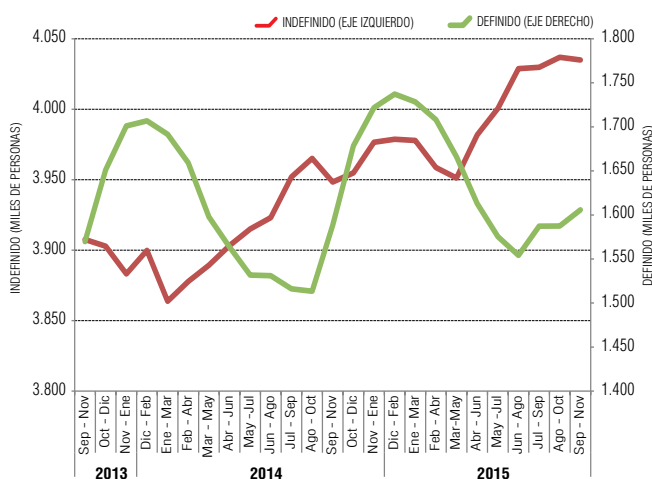
* Sobre el total de Asalariados.

trabajos limitados a menos de tres meses por contrato o acuerdo (5,7%) especialmente en Industria Manufacturera y Construcción.

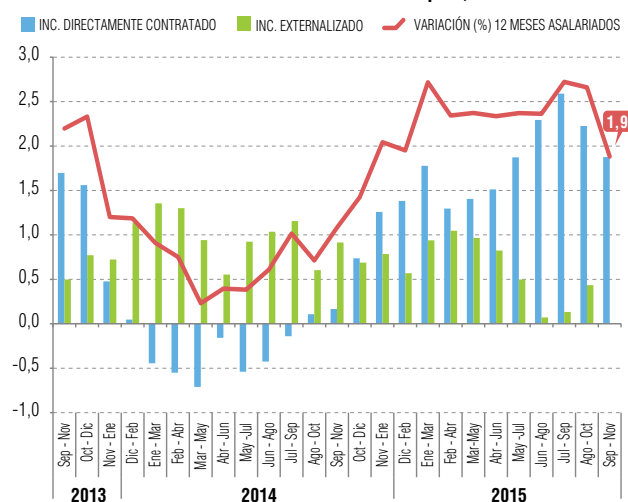
Según relación contractual², los Asalariados contratados directamente por la empresa en la que trabajan, correspondiente al 82,6% de los Asalariados, anotaron un incremento de 2,3% en doce meses, consecuencia del alza de los sectores Construcción (8,5%) y Hoteles y Restaurantes (9,9%).

Por su parte, los Asalariados externalizados³ quienes representan 17,4% restante, no registraron variación en doce meses (0,0%), la que fue explicada por la disminución en la subcontratación de servicios dentro de Minería (-8,4%), descenso contrarrestado por el incremento observado en otros sectores como Servicios Sociales y de Salud (8,3%).

Evolución de los Asalariados según duración del contrato, total país, trimestres móviles



Variación (%) e incidencia 12 meses de Asalariados según relación contractual, total país, trimestres móviles



- (1) Las prestaciones laborales sociales consideradas son cotización previsional o pensión, cotización por previsión de salud y cotización por seguro de desempleo.
- (2) El total de Asalariados según relación contractual incluye a los Asalariados que se desempeñan en todas las ramas de actividad de acuerdo a la clasificación CIU Rev. 3, tanto para las actividades económicas privadas como las de Administración Pública, Enseñanza y Servicios Sociales y de Salud.
- (3) Corresponde a aquellos que trabajan con un contrato o acuerdo de trabajo con un subcontratista de bienes o servicios (10,1%), con una empresa de servicios temporales o suministradora de trabajadores (6,9%) o contratista agrícola o enganchador (0,4%).

Regiones

En doce meses la tasa de desocupación subió en siete regiones, disminuyó en seis y se mantuvo en las regiones de Antofagasta y Aysén.

Los mayores aumentos se presentaron en Tarapacá (1,6 pp.), Magallanes (1,0 pp.) y El Maule (0,9 pp.). En las tres regiones los incrementos en la tasa de desocupación estuvieron explicados por alzas de la Fuerza de Trabajo (8,0%, 1,7% y 1,9%, respectivamente) por sobre el aumento de los Ocupados (6,2%, 0,7% y 1,0%, respectivamente).

Por otro lado, los mayores descensos de la tasa de desocupación se observaron en Atacama (-2,8 pp.), Los Ríos (-1,8 pp.) y Los Lagos (-1,0 pp.). Anualmente, la disminución tanto en Atacama como en Los Lagos fue consecuencia del descenso de la Fuerza de Trabajo (-3,2% y -1,4%, respectivamente) en mayor magnitud al registrado por los Ocupados (-0,3%, en ambas regiones). En tanto, en Los Ríos estuvo explicada por el aumento en los Ocupados (3,3%) por sobre el incremento de la Fuerza de Trabajo (1,4%).

El aumento en doce meses de los Ocupados (1,3%) en el país, estuvo incidido por incrementos en la Región Metropolitana (1,7%) y Biobío (2,7%), al tiempo que el aumento de los Desocupados (1,5%) fue incidido por incrementos en la Región Metropolitana (5,1%) y Maule (16,5%). Mientras que el aumento de la población Fuera de la Fuerza de Trabajo (2,1%) fue explicado por alzas en la región de La Araucanía, Los Lagos y Valparaíso (11,8%, 8,2% y 2,4%, respectivamente).

En comparación al trimestre móvil anterior, la tasa de desocupación aumentó en cinco regiones y disminuyó en diez. Los mayores incrementos se registraron en Antofagasta (0,7 pp.), La Araucanía (0,5 pp.) y Magallanes (0,4 pp.). Mientras que las disminuciones más destacadas se consignaron en Los Ríos (-1,1 pp.), Atacama (-0,8 pp.) y Arica y Parinacota (-0,6 pp.).

Región Metropolitana

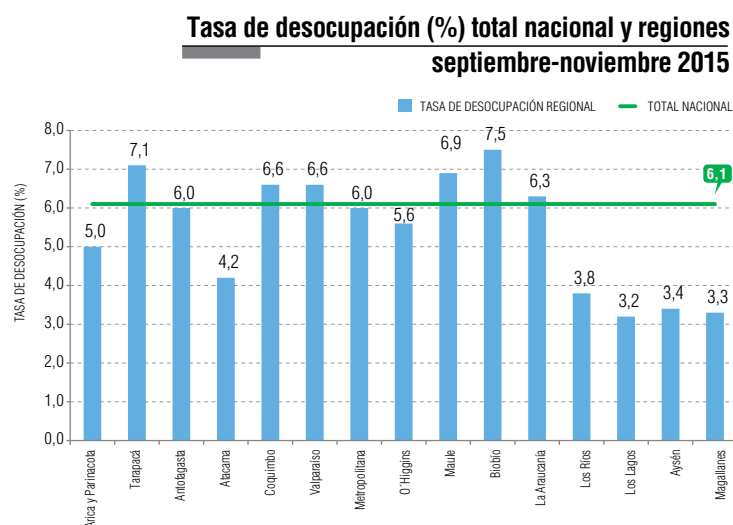
En doce meses, la tasa de desocupación (6,0%) registró una variación positiva de 0,2 pp., explicada por el aumento de la Fuerza de Trabajo (1,8%) en mayor magnitud al incremento de los Ocupados (1,7%), asimismo los Desocupados aumentaron (5,1%) en igual período.

VARIACIÓN DE OCUPADOS E INCIDENCIA POR REGIÓN

VAR. 12 MESES (en miles y %)			
REGIÓN	EN MILES*	%	INCIDENCIA**
TOTAL NACIONAL	105,70	1,3	-
ARICA Y PARINACOTA	0,39	0,5	0,0
TARAPACÁ	9,69	6,2	0,1
ANTOFAGASTA	7,24	2,7	0,1
ATACAMA	-0,44	-0,3	0,0
COQUIMBO	6,08	1,8	0,1
VALPARAÍSO	7,00	0,9	0,1
METROPOLITANA	54,21	1,7	0,7
O'HIGGINS	5,85	1,4	0,1
MAULE	4,57	1,0	0,1
BIOBÍO	23,15	2,7	0,3
LA ARAUCANÍA	-19,61	-4,3	-0,2
LOS RÍOS	5,74	3,3	0,1
LOS LAGOS	-1,22	-0,3	0,0
AYSÉN	2,47	4,3	0,0
MAGALLANES	0,57	0,7	0,0

(*) Los totales pueden diferir de la suma de los subtotales, debido al redondeo de cifras.

(**) La suma de las incidencias es igual a la variación porcentual y puede diferir al sumar con mayor número de decimales.



La tasa de desocupación del Gran Santiago registró un 5,8%, consignando un aumento de 0,1 pp. en doce meses. Esto fue consecuencia del crecimiento de la Fuerza de Trabajo (1,8%) por sobre el aumento de los Ocupados (1,7%). Por su parte, los Desocupados aumentaron (4,1%) en el mismo lapso.

INDICADORES ANALÍTICOS

Tasa de presión Laboral

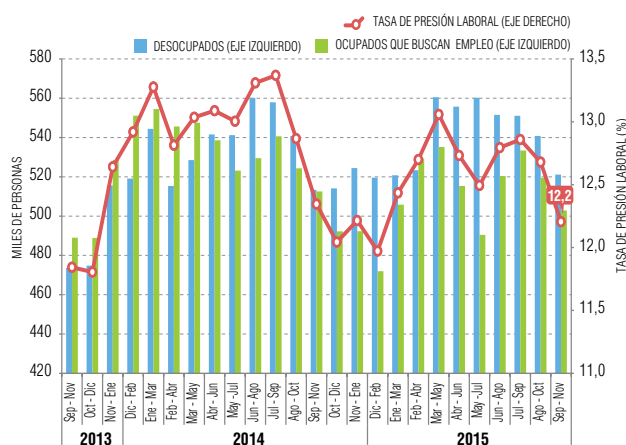
La tasa de presión laboral se estimó en 12,2%, registrando una variación negativa anual y trimestral de -0,1 pp. y -0,5 pp., respectivamente. Este descenso anual se debió principalmente a la disminución de los Ocupados que Buscan Empleo (-1,9%), ya que los Desocupados registraron una variación positiva (1,5%). La disminución de los Ocupados que Buscan Empleo se concentró en Asalariados del sector privado y en Personal de Servicio Doméstico, mientras que los sectores que más incidieron fueron Industria Manufacturera y Hogares Privados con Servicio Doméstico. Por otro lado, la principal razón de búsqueda que descendió fue Porque desea un trabajo con mayores ingresos.

Según sexo, la tasa de presión disminuyó en hombres (-0,2 pp.), lo que se explicó por un aumento de los Desocupados (6,8%) en una cuantía menor a la disminución de los Ocupados que Buscan Empleo (-6,2%). En mujeres en cambio, la tasa de presión no registró variación, debido a que el aumento de las Ocupadas que Buscan Empleo (5,8%) fue contrarrestado por la disminución de las Desocupadas (-5,0%). Finalmente, la tasa de presión laboral se estimó en 12,4% para hombres y en 11,9% para mujeres.

Horas Efectivas

El volumen de trabajo o insumo laboral, medido a través de la masa de horas efectivamente trabajadas, registró una variación positiva en doce meses de 0,7%. Este aumento fue consecuencia

Evolución de Desocupados y Ocupados que Buscan Empleo y tasa de presión laboral, total país, trimestres móviles



del incremento anual de Ocupados (1,3%), ya que el promedio de las horas efectivamente trabajadas registró una disminución anual (-0,6%), las que alcanzaron las 38,8 horas.

Horas Habituales

Según horas habitualmente trabajadas a la semana, el mayor aumento de los Ocupados en doce meses se registró en aquellos que trabajan 45 horas (7,9%), incidido principalmente por Asalariados del sector privado y por actividades de Comercio y Construcción. Según sexo, la principal incidencia se observó en hombres con un aumento de 7,7%, seguido de mujeres que consiguieron un incremento de 8,4% en el mismo lapso.

Le siguieron los Ocupados en el tramo de 31 a 44 horas que aumentaron 3,1%, debido a las alzas experimentadas por hombres (4,5%) y mujeres (1,7%). En el aumento de este tramo se destacaron los Asalariados del sector público, concentrándose en Enseñanza y Servicios Sociales y de Salud.

En el tramo de 1-30 horas o tiempo parcial se observó un aumento anual (1,7%), lo que estuvo incidido tanto por hombres y mujeres, quienes experimentaron aumentos de 2,0% y 1,5%, respectivamente. A su vez, las categorías ocupacionales que más incidieron en esta variación de los Ocupados a tiempo parcial fueron los trabajadores por Cuenta Propia (3,2%) y Asalariados del sector privado (1,5%). Al tiempo que, los sectores que contribuyeron al alza fueron Construcción y Otras Actividades de Servicios.

Respecto a los Ocupados que se ubican en los tramos de exceso de horas habituales trabajadas, es decir, superior a las 45 horas, se registró una disminución anual de -9,7%, incidiendo tanto por hombres como por mujeres, evidenciándose un trasvase de Ocupados hacia tramos de menos horas, especialmente al de 45 horas a la semana. La disminución se concentró en Asalariados del sector privado y en las actividades Comercio y Hogares Privados con Servicio Doméstico.

INDICADORES HORAS DE TRABAJO

	SON 2014	SON 2015
Ocupados: promedio de horas efectivas trabajadas semanalmente*	39,02	38,80
Asalariados: promedio de horas efectivas trabajadas semanalmente	40,54	40,39
Porcentaje de Ocupados con jornada a tiempo parcial involuntario**	48,7%	47,3%
Porcentaje de Ocupados con jornada a tiempo parcial voluntario**	51,3%	52,7%
Porcentaje de Ocupados que trabajan más de 45 horas a la semana	24,4%	21,4%

* En el cálculo del promedio de horas se incluyen a los Ocupados ausentes (0 horas efectivas) según horas trabajadas.

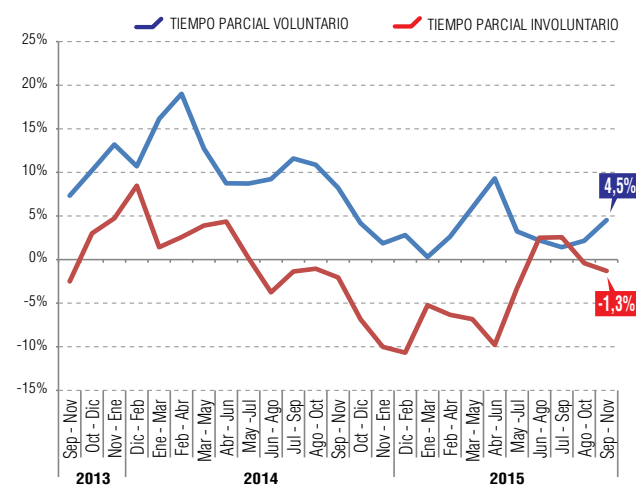
** Sobre el total de Ocupados a jornada parcial.

Tiempo parcial voluntario e involuntario

En doce meses, los Ocupados a tiempo parcial involuntario experimentaron una variación negativa de 1,3%, incida por las disminuciones en hombres (-1,8%) y mujeres (-0,9%). Esta disminución se concentró en el sector Hogares Privados con Servicio Doméstico, mientras que según categoría ocupacional descienden Asalariados del sector privado y Personal de Servicio Doméstico. Finalmente, la proporción de Ocupados en esta condición, respecto del total de Ocupados a tiempo parcial, tuvo una disminución de 1,4 pp., ubicándose en 47,3%.

Por otro lado, los Ocupados a tiempo parcial voluntario, que representan el restante 52,7% del total de Ocupados a tiempo parcial, registraron una variación positiva de 4,5%, incida tanto por hombres como mujeres, que consignaron un alza de 6,4% y 3,5%, respectivamente. Según sectores económicos, los principales incrementos se concentraron en Otras Actividades de Servicios y Agricultura, ambos incididos principalmente por hombres. De acuerdo a categoría ocupacional, la variación anual se debió a los Asalariados del sector privado.

Variación (%) 12 meses Ocupados a tiempo parcial voluntario e involuntario, total país, trimestres móviles



GLOSARIO

Población en Edad de Trabajar (PET): población actualmente residente en el país de 15 años y más.

Fuerza de Trabajo: personas en Edad de Trabajar que durante la semana de referencia cumplen los requisitos para ser incluidas en la categoría de Ocupados o Desocupados.

Ocupados: todas las personas en Edad de Trabajar, que durante la semana de referencia dedicaron al menos una hora a alguna actividad para producir bienes o servicios a cambio de una remuneración o beneficios.

Desocupados: todas las personas en Edad de Trabajar que no estaban Ocupadas durante la semana de referencia, que habían llevado a cabo actividades de búsqueda de un puesto de trabajo durante las últimas cuatro semanas (incluyendo la de referencia) y que estaban disponibles para trabajar en las próximas dos semanas (posteriores a la de referencia).

Población Fuera de la Fuerza de Trabajo o Inactiva: todas las personas de la Población en Edad de Trabajar que no son clasificados como Ocupadas ni Desocupadas.

Inactivos potencialmente activos: Inactivos que buscaron empleo pero no estarían disponibles para trabajar, o que no buscaron pero estarían disponibles.

Iniciadores Disponibles: todas las personas Fuera de la Fuerza de Trabajo que esgrimen no haber buscado trabajo en las últimas

cuatro semanas debido a que iniciaran pronto una actividad laboral y que al mismo tiempo, declaran disponibilidad. Este grupo poblacional se incluye dentro de los Inactivos pero para ciertos efectos (de armonización estadística con la OCDE), se suma a la población Desocupada para calcular una tasa de desocupación con Iniciadores Disponibles.

Tasa de desocupación: número de personas Desocupadas expresado como porcentaje de la Fuerza de Trabajo.

Tasa de participación: número de personas en la Fuerza de Trabajo expresado como porcentaje de la Población en Edad de Trabajar.

Tasa de ocupación: número de personas Ocupadas como porcentaje de la Población en Edad de Trabajar.

Tasa de presión laboral: número de personas Desocupadas, más personas Ocupadas que Buscan Empleo, más Iniciadores Disponibles, expresado como porcentaje de la Fuerza de Trabajo más los Iniciadores Disponibles.

Horas habituales: corresponden a las horas comúnmente trabajadas en un período de referencia determinado (promedio de los últimos tres meses).

Horas efectivas: cuantifican el tiempo dedicado por las personas al desempeño de actividades económicas que contribuyen a la producción de bienes y servicios durante un período de referencia corto (la semana de referencia de la encuesta).

Ximena Clark, directora nacional del Instituto Nacional de Estadísticas
Edición: subdepartamento de Prensa
Paseo Bulnes 418, Santiago, Chile - Teléfono 56-2-22892 4311/4331
Correo electrónico: prensa.ine@ine.cl - www.ine.cl

