

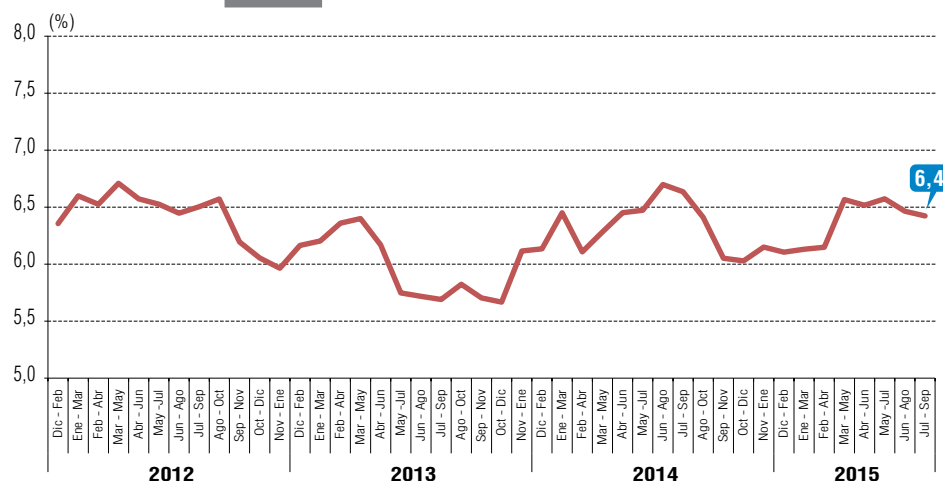
# EMPLEO TRIMESTRAL

Edición n° 204 / 30 de octubre de 2015



- Tasa de desocupación del trimestre julio-septiembre fue **6,4%**.
- Hombres trabajadores por Cuenta Propia aumentaron **6,5%** anual, registrando un incremento histórico.
- En doce meses, los Inactivos potencialmente activos aumentaron **5,3%**.

**Evolución tasa de desocupación, total país, trimestres móviles**



La tasa de desocupación del trimestre móvil julio-septiembre fue 6,4%, registrando disminuciones de 0,1 punto porcentual (pp.) respecto del trimestre móvil anterior y de -0,2 pp. en doce meses.

Trimestralmente, la disminución de la tasa de desocupación se debió al aumento de los Ocupados (0,6%) por sobre la Fuerza de Trabajo (0,5%), mientras que los Desocupados disminuyeron (-0,1%). Las tasas de participación y ocupación aumentaron 0,3 pp. y 0,2 pp., respectivamente.

El incremento de los Ocupados fue consecuencia de variaciones positivas en Hoteles y Restaurantes (7,5%), Construcción (2,4%) y Comercio (0,5%). Mientras que las principales variaciones negativas se consignaron en Actividades Inmobiliarias y de Alquiler (-1,8%), Administración Pública (-1,4%) y Transporte y Comunicaciones (-0,6%).

En doce meses, la disminución de la tasa de desocupación fue consecuencia del mayor au-

mento de los Ocupados (2,3%) respecto de la Fuerza de Trabajo (2,0%), junto a la disminución de los Desocupados (-1,2%). Dado el crecimiento de la Población en Edad de Trabajar (1,6%), las tasas de participación y ocupación (0,3 pp.) aumentaron en igual magnitud en el período.

Sectorialmente, el aumento en doce meses de los Ocupados fue liderado por Construcción (8,5%), Enseñanza (7,3%) y Hoteles y Restaurantes (15,1%). Las mayores disminuciones se consignaron en Hogares Privados con Servicio Doméstico (-12,8%), Otras Actividades de Servicios (-4,0%) y Minería (-3,7%).

Según categoría ocupacional, las principales incidencias en el aumento de los Ocupados fueron los Asalariados (2,7%) y trabajadores por Cuenta Propia (5,0%). Por otro lado, Personal de Servicio Doméstico (-7,9%) constituyó la principal variación negativa.

Anualmente, la población Fuera de la Fuerza de Trabajo o Inactiva aumentó (1,0%), incidiendo

por Inactivos potencialmente activos (5,3%), principalmente mujeres (6,6%), quienes en su mayoría clasifican como potenciales por su disponibilidad a trabajar, sin embargo no buscan trabajo. En menor medida incidió el incremento de los Inactivos habituales (0,2%), liderado exclusivamente por mujeres.

La tasa de presión laboral se estimó en 12,9%, registrando una variación anual de -0,5 pp. como consecuencia del descenso de los Ocupados que Buscan Empleo (-1,3%) y los Desocupados (-1,2%).

Por segundo período consecutivo los Ocupados a tiempo parcial aumentan en doce meses (2,0%), explicado principalmente por un incremento de aquellos que trabajan de manera involuntaria, los que aumentan su proporción respecto del total de Ocupados a tiempo parcial, consignando un 49,4%. En contrapartida, los Ocupados que trabajan exceso de horas registraron una disminución anual de 6,9%.

## TRIMESTRE MÓVIL

julio - septiembre 2015

Tasa de Participación en la Fuerza de Trabajo **59,7%**

Tasa de Ocupación **55,8%**

Tasa de Desocupación **6,4%**

### NIVELES (MILES)

Fuerza de Trabajo **8.579,27**

Ocupados **8.028,20**

Desocupados **551,07**

Inactivos **5.795,45**

### VARIACIONES A 12 MESES

Fuerza de Trabajo **2,0%**

Ocupados **2,3%**

Desocupados **-1,2%**

Inactivos **1,0%**

### TASAS ANALÍTICAS

Tasa de Desocupación con Iniciadores disponibles **6,7%**

Tasa de Presión Laboral **12,9%**

Tasa de Desocupación (%)	Jul-Sep	Ago-Oct	Sep-Nov	Oct-Dic	Nov-Ene	Dic-Feb	Ene-Mar	Feb-Abr	Mar-May	Abr-Jun	May-Jul	Jun-Ago	Jul-Sep
<b>Total país</b>	6,6	6,4	6,1	6,0	6,2	6,1	6,1	6,1	6,6	6,5	6,6	6,5	6,4
<b>Mujeres</b>	7,1	6,9	6,5	6,6	7,0	6,9	7,3	7,2	7,8	7,4	7,3	6,9	6,9
<b>Hombres</b>	6,3	6,1	5,7	5,6	5,6	5,6	5,4	5,4	5,7	5,9	6,1	6,2	6,1

## TRIMESTRES MÓVILES (2014-2015)

Para mayor información [www.ine.cl](http://www.ine.cl)



## PRINCIPALES INDICADORES

La tasa de desocupación registró una disminución anual (-0,2 pp.) debido a un mayor incremento en los Ocupados (2,3%) por sobre la Fuerza de Trabajo (2,0%), al tiempo que se registró un descenso de los Desocupados (-1,2%). Los incrementos de la Fuerza de Trabajo y de los Ocupados en mayor magnitud que el de la Población en Edad de Trabajar (1,6%), generaron aumentos de 0,3 pp. en las tasas de participación y ocupación.

El aumento de la Fuerza de Trabajo (2,0%) fue consecuencia de incrementos tanto en hombres (2,6%) como en mujeres (1,2%), e incidido exclusivamente por el alza de los Ocupados, destacando mujeres que transitaron a la ocupación, principalmente como Asalariadas y trabajadoras por Cuenta Propia.

En la disminución anual de los Desocupados incidió exclusivamente el descenso de los Cesantes (-1,5%), explicado tanto por hombres (-1,4%) como mujeres (-1,0%).

La tasa de desocupación femenina (6,9%) disminuyó 0,2 pp. en doce meses, resultado del mayor incremento de las Ocupadas (1,4%) respecto de la Fuerza de Trabajo (1,2%). Lo anterior, derivó en la disminución de las Desocupadas (-1,0%), que descienden luego de seis aumentos consecutivos. Dado el crecimiento de la Población en Edad de Trabajar femenina (1,6%), las tasas de participación y ocupación disminuyeron -0,2 pp. y -0,1 pp., consignando 48,3% y 45,0%, respectivamente.

Asimismo, la tasa de desocupación masculina (6,1%) descendió 0,2 pp. como consecuencia del mayor aumento de los Ocupados (2,9%) respecto de la variación de la Fuerza de Trabajo (2,6%), lo que estuvo acompañado de la variación negativa de los hombres Desocupados (-1,4%). Dado el incremento anual de la Población en Edad de Trabajar masculina (1,7%), las tasas de participación y ocupación aumentaron 0,6 pp. y 0,8 pp., alcanzando 71,4% y 67,1%, respectivamente.

En doce meses, el aumento de la población Fuera de la Fuerza de Trabajo o Inactiva (1,0%) fue incidida exclusivamente por el incremento en mujeres (1,9%) ya que los hombres registraron una variación negativa no observada desde el trimestre junio-

## PERSONAS FUERA DE LA FUERZA DE TRABAJO, SEGÚN RAZONES, NIVEL NACIONAL Y PERÍODO

(en Miles y %)

	VARIACIÓN 12 MESES			
	JAS 2015	EN MILES	%	INCIDENCIA*
<b>TOTAL</b>	<b>5.795,45</b>	<b>57,97</b>	<b>1,0</b>	<b>-</b>
INICIADOR **	48,98	2,14	4,6	0,0
RAZONES FAMILIARES PERMANENTES	1.411,63	39,08	2,8	0,7
RAZONES DE ESTUDIO	1.726,73	61,69	3,7	1,1
RAZONES DE JUBILACIÓN	652,38	75,54	13,1	1,3
RAZONES DE PENSIÓN O MONTEPIADO	650,19	-4,90	-0,7	-0,1
RAZONES DE SALUD PERMANENTES	682,38	9,18	1,4	0,2
RAZONES PERSONALES TEMPORALES **	143,13	4,14	3,0	0,1
SIN DESEOS DE TRABAJAR **	207,92	-139,72	-40,2	-2,4
RAZONES ESTACIONALES **	83,80	6,68	8,7	0,1
RAZONES DE DESALIENTO **	90,34	-1,35	-1,5	0,0
OTRAS RAZONES **	97,97	5,49	5,9	0,1

(\*) La incidencia corresponde a la variación porcentual ponderada por el peso relativo de cada una de las razones de inactividad sobre el total de los Inactivos del mismo trimestre móvil del año anterior. La suma de las incidencias es igual a la variación porcentual y puede diferir al sumar con mayor número de decimales.

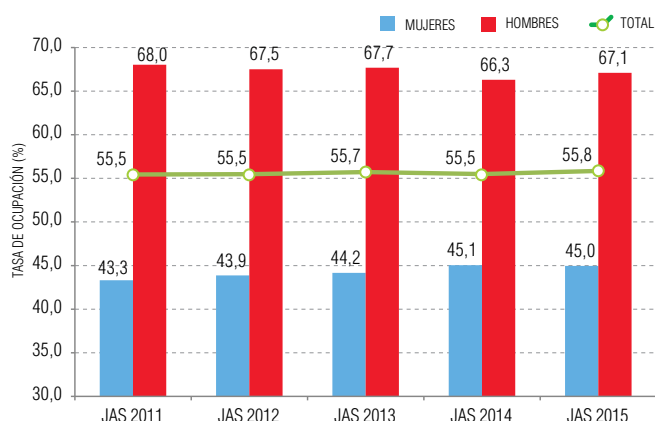
(\*\*) La estimación está sujeta a alta variabilidad muestral y error de estimación, debido a su baja participación en el total de Inactivos (inferior al 10%). Ver nota estadística.

agosto de 2011. Según el interés por entrar al mercado laboral, son los Inactivos potencialmente activos los que más incidieron (5,3%) influido tanto por mujeres (6,6%) como hombres (3,0%), quienes en su mayoría clasifican como potenciales por su disponibilidad a trabajar, sin embargo no buscan trabajo. En menor medida, Inactivos habituales (0,2%) aumentaron incididos por el incremento en las mujeres (0,9%), mientras que los hombres continúan disminuyendo (-1,0%).

Según razones de inactividad, las principales variaciones positivas se registraron en Razones de jubilación (13,1%) y Razones de estudio (3,7%), siendo contrarrestadas por las disminuciones de Inactivos Sin deseos de trabajar (-40,2%) y por Inactivos por Razones de pensión o montepío (-0,7%).

Respecto al trimestre móvil anterior, la tasa de desocupación disminuyó (-0,1 pp.) como consecuencia del incremento de los Ocupados (0,6%) levemente mayor al de la Fuerza de Trabajo (0,5%), mientras que los Desocupados (-0,1%) disminuyeron. Considerando la variación trimestral de la Población en Edad de Trabajar (0,1%), las tasas de participación y ocupación aumentaron 0,3 pp. y 0,2 pp., respectivamente. Según sexo, la tasa de desocupación de los hombres descendió 0,1 pp., consignando un 6,1%. En el caso de las mujeres, la tasa de desocupación se mantuvo respecto al trimestre previo, registrando un 6,9%.

**Tasa de ocupación (%) según sexo, total país**  
trimestres julio - septiembre





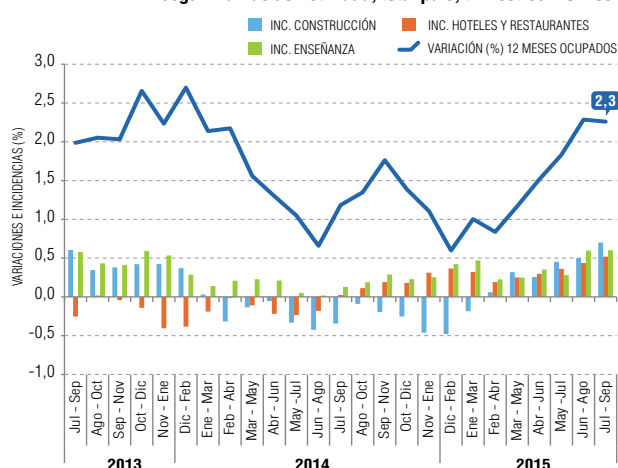
## Análisis por actividad económica

En doce meses las ramas que más aportaron al alza de los Ocupados fueron Construcción, Enseñanza y Hoteles y Restaurantes. En Construcción (8,5%) se observó un semestre de alzas seguidas, asociado a las actividades de construcción y terminación de edificios, vinculado a empresas de menos de cinco trabajadores. En tanto, Enseñanza (7,3%) mantiene su trayectoria con incrementos continuos desde que partió la encuesta. Ambos incrementos fueron liderados por Asalariados. Por su parte, Hoteles y Restaurantes (15,1%) anotó una variación relativa importante, la mayor en su historia, asociada a restaurantes y otros servicios móviles de comida, explicada por el alza de trabajadores por Cuenta Propia durante la temporada de fiestas patrias.

Los retrocesos de mayor consideración se dieron en Hogares Privados con Servicio Doméstico, Otras Actividades de Servicios y Minería. Las disminuciones de Hogares Privados con Servicio Doméstico (-12,8%) y Otras Actividades de Servicios (-4,0%) fueron incididas por trabajadores por Cuenta Propia, en donde se evidenció un tránsito desde estos sectores hacia Actividades Inmobiliarias y de Alquiler asociado a limpieza general de edificios. Mientras que la disminución en Minería (-3,7%) fue influida por Asalariados del sector privado, asociado a la extracción de otros minerales metalíferos no ferrosos.

En hombres Ocupados el aumento anual se focalizó en Construcción (7,5%), Transporte y Comunicaciones (7,5%) y Enseñanza (16,8%). A su vez, mujeres Ocupadas aumentaron por Hoteles y Restaurantes (15,9%), Industria Manufacturera (6,0%) y Servicios Sociales y de Salud (6,0%). Finalmente, se destaca en el aumento de Ocupados las empresas de menos de cinco trabajadores.

**Variación (%) 12 meses de Ocupados e incidencias positivas en JAS 2015, según Ramas de Actividad, total país, trimestres móviles**



Con respecto al trimestre móvil anterior, las mayores variaciones positivas en la ocupación se presentaron en Hoteles y Restaurantes (7,5%), Construcción (2,4%) y Comercio (0,5%). Tanto en Hoteles y Restaurantes como en Construcción el alza se fundamentó por trabajadores Asalariados, mientras que en Comercio se justificó por trabajadores por Cuenta Propia. Las variaciones negativas más importantes se consignaron en Actividades Inmobiliarias y de Alquiler (-1,8%) y Administración Pública (-1,4%). La primera fue incidida por trabajadores por Cuenta Propia, mientras que la segunda lo fue por Asalariados del sector público.

## OCUPADOS POR RAMA DE ACTIVIDAD ECONÓMICA\*, NIVEL NACIONAL

(Miles de personas y porcentaje)

RAMA DE ACTIVIDAD	JAS 2015	VARIACIÓN ANUAL			VARIACIÓN TRIMESTRAL		
		MILES	%	INCIDENCIA**	MILES	%	INCIDENCIA**
<b>TOTAL</b>	<b>8.028,20</b>	<b>177,41</b>	<b>2,3</b>	<b>-</b>	<b>47,29</b>	<b>0,6</b>	<b>-</b>
Agricultura y ganadería	652,24	18,17	2,9	0,2	5,02	0,8	0,1
Pesca ***	56,69	-3,35	-5,6	0,0	1,12	2,0	0,0
Minería	222,77	-8,51	-3,7	-0,1	-0,91	-0,4	0,0
Industrias manufactureras	909,93	0,57	0,1	0,0	-0,58	-0,1	0,0
Electricidad, gas y agua ***	59,62	1,44	2,5	0,0	3,93	7,1	0,0
Construcción	704,33	54,92	8,5	0,7	16,63	2,4	0,2
Comercio	1.556,18	-2,79	-0,2	0,0	8,34	0,5	0,1
Hoteles y restaurantes	311,63	40,82	15,1	0,5	21,71	7,5	0,3
Transporte y comunicaciones	602,92	36,90	6,5	0,5	-3,69	-0,6	0,0
Intermediación financiera	172,93	21,27	14,0	0,3	-1,90	-1,1	0,0
Act. inmobiliarias y alquiler	517,07	20,40	4,1	0,3	-9,55	-1,8	-0,1
Administración pública	456,80	7,30	1,6	0,1	-6,57	-1,4	-0,1
Enseñanza	692,29	47,22	7,3	0,6	7,29	1,1	0,1
Servicios sociales y de salud	420,95	20,46	5,1	0,3	6,32	1,5	0,1
Otras actividades de servicios	245,77	-10,21	-4,0	-0,1	-3,38	-1,4	0,0
Hogares privados	444,74	-65,29	-12,8	-0,8	3,18	0,7	0,0
Org. extraterritoriales ***	1,35	-1,91	-58,6	0,0	0,36	36,1	0,0

(\*) La rama de actividad es el sector al que se dedica la empresa en la que trabajan los Ocupados, ya sean éstos contratados directamente o a través de una empresa subcontratista de bienes o servicios o suministradora, es decir, se atribuye la clasificación económica del mandante.

(\*\*) La suma de las incidencias es igual a la variación porcentual y puede diferir al sumar con mayor número de decimales.

(\*\*\*) La estimación de los Ocupados de esta rama de actividad está sujeta a alta variabilidad muestral y error de estimación, debido a su baja participación en el total de Ocupados. Ver nota estadística.



## Análisis por categoría ocupacional

El aumento anual de Ocupados (2,3%) fue explicado por el empleo Asalariado que continuó registrando la principal incidencia positiva, con un incremento de 2,7%. A su vez, inciden positivamente los trabajadores por Cuenta Propia que registraron una variación de 5,0% en el mismo lapso, anotando el tercer aumento consecutivo, en el que destaca el alza de trabajadores que realizan sus tareas en la calle o vía pública (6,6%). Por otro lado, las categorías que contrarrestaron el aumento de Ocupados fueron Personal de Servicio Doméstico (-7,9%), Empleadores (-6,6%) y Familiar no Remunerado (-2,5%).

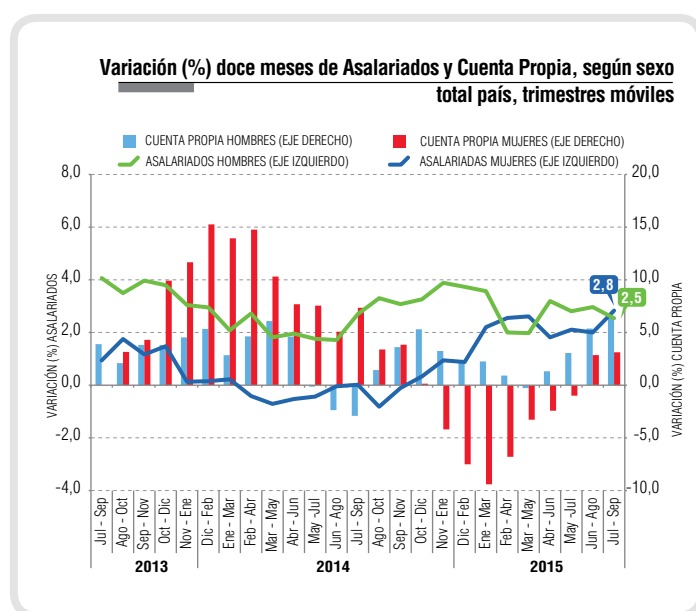
Según sexo, el incremento anual de los hombres Ocupados de 2,9% fue incidido principalmente por Asalariados (2,8%), manteniendo la tendencia observada durante 2015. Le siguió los trabajadores por Cuenta Propia, los que consignaron un aumento de 6,5%, registrando su mayor variación positiva desde que entró en vigencia la encuesta. En tanto, contribuyen de forma negativa Empleadores (-8,7%) y Familiar no Remunerado (-1,7%).

El aumento de las mujeres Ocupadas de 1,4% en doce meses, fue explicado por el incremento de las Asalariadas (2,5%) y de trabajadoras por Cuenta Propia (3,1%), las que anotaron la segunda alza consecutiva. En contrapartida, las categorías que incidieron de forma negativa fueron Personal de Servicio Doméstico (-8,3%), seguido de Familiar no Remunerado (-3,0%).

Trimestralmente, el incremento del total de Ocupados (0,6%) estuvo incidido tanto por trabajadores por Cuenta Propia como Asalariados, los que anotaron variaciones de 2,1% y 0,6%, respectivamente. Por otro lado, Empleadores (-4,0%), Personal de Servicio Doméstico (-2,3%) y Familiar no Remunerado (-1,1%) fueron las categorías que contrarrestaron el incremento trimestral de los Ocupados.

## Análisis por categoría y actividad

Sectorialmente, el aumento del empleo Asalariado (2,7%) en doce meses fue explicado por Enseñanza (45.800 personas) asociado a la actividad de Educación superior, tanto en hombres como mujeres, Construcción (32.500 personas) explicado por hombres dedicados a la construcción de edificios, y finalmente, Hoteles y Restaurantes (26.300 personas) incidido por hombres y mujeres



relacionados a la actividad de restaurantes y otros servicios de comidas móviles. Por su parte, contribuyen de forma negativa al aumento de los Asalariados los sectores de Industria Manufacturera (-11.900 personas), Minería (-9.200 personas) y Hogares Privados con Servicio Doméstico (-5.100 personas).

En tanto, el incremento anual de los trabajadores por Cuenta Propia (5,0%) estuvo incidido positivamente por los sectores de Construcción (29.500 personas) asociado exclusivamente a hombres, Oficiales y Operarios dedicados a actividades de terminación de edificios. Le siguió Comercio (16.900 personas) explicado en su totalidad por mujeres que se dedican a distintos tipos de ventas al por menor no realizada en almacenes formales, e Industria Manufacturera (15.700 personas), incidido principalmente por mujeres que elaboran productos de panadería. En contrapartida, fueron Hogares Privados con Servicio Doméstico (-31.500 personas) y Otras Actividades de Servicio (-6.100 personas), las que contrarrestaron el aumento de los trabajadores por Cuenta Propia.

CATEGORÍA EN LA OCUPACIÓN	JAS 2015	VARIACIÓN 12 MESES			VARIACIÓN TRIMESTRAL		
		EN MILES	%	INCIDENCIA*	EN MILES	%	INCIDENCIA*
<b>TOTAL</b>	<b>8.028,20</b>	<b>177,41</b>	<b>2,3</b>	<b>-</b>	<b>47,29</b>	<b>0,6</b>	<b>-</b>
Empleadores	315,32	-22,36	-6,6	-0,3	-13,02	-4,0	-0,2
Cuenta Propia	1.680,33	80,53	5,0	1,0	34,84	2,1	0,4
Asalariados	5.617,01	148,86	2,7	1,9	34,03	0,6	0,4
Personal de Servicio Doméstico	318,45	-27,14	-7,9	-0,3	-7,42	-2,3	-0,1
Familiar no Remunerado del hogar	97,09	-2,49	-2,5	0,0	-1,13	-1,1	0,0

(\*) La suma de las incidencias es igual a la variación porcentual y puede diferir al sumar con mayor número de decimales.



## Asalariados: Tipos de contrato y relación contractual

Según tipo de contrato, el aumento anual de los Asalariados (2,7%) fue explicado por el incremento de aquellos que tienen contrato escrito (2,1%), los que corresponden al 87,2% del total de Asalariados, proporción que disminuyó -0,5 pp. El aumento de los Asalariados con contrato escrito fue incidido tanto por alza de hombres (1,9%) como de mujeres (2,3%), ambos asociados a las ramas de Enseñanza, y Hoteles y Restaurantes.

En tanto, los Asalariados que no poseen un contrato escrito, es decir, tienen un acuerdo de palabra, registraron un incremento histórico de 7,2% en doce meses y corresponden al restante 12,8% del total de Asalariados. Este aumento fue explicado en su mayoría por hombres, los que consignaron un alza de 8,8%, incidido por los sectores de Transporte y Comunicaciones y Construcción. En tanto, las mujeres concretaron un incremento de 4,2% explicado por aquellas que trabajan en Industria Manufacturera y Servicios Sociales y de Salud.

Con respecto al total de Asalariados con contrato escrito, un 86,4% posee las tres prestaciones laborales sociales<sup>1</sup>, las que presentaron un incremento anual de 2,9%. Por su parte, el 97,3% de los Asalariados con acuerdo de palabra no cuentan con ninguna prestación laboral social, consignando un aumento de 7,6%.

En tanto, según la duración del contrato, los Asalariados con contrato indefinido consignaron un incremento anual de 2,0%, los que corresponden al 71,7% del total de Asalariados, explicado principalmente por alza de Técnicos y profesionales de nivel medio. En cuanto a los Asalariados con contrato definido, correspondiente al restante 28,3% de los Asalariados, registraron un aumento de 4,7% en doce meses, en mayor magnitud al del

## INDICADORES EMPLEO ASALARIADO

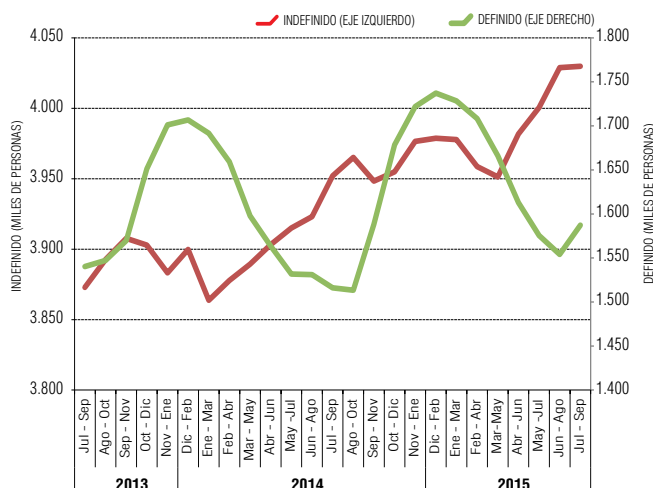
	JAS 2014	JAS 2015
PORCENTAJE DE ASALARIADOS CON CONTRATO ESCRITO*	87,7%	87,2%
PORCENTAJE DE ASALARIADOS CON CONTRATO DEFINIDO*	27,7%	28,3%
PORCENTAJE DE ASALARIADOS CON CONTRATO INDEFINIDO*	72,3%	71,7%

\* Sobre el total de Asalariados.

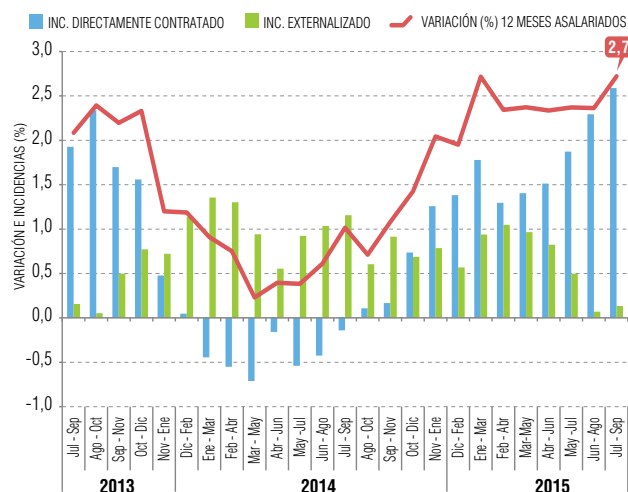
período anterior e incidido por trabajos Limitados a menos de tres meses por contrato o acuerdo.

Según relación contractual<sup>2</sup>, los Asalariados contratados directamente por la empresa en la que trabajan, correspondientes al 82,2% del total de Asalariados, presentaron un aumento de 3,2% en doce meses, alza explicada en su mayoría por los sectores de Enseñanza y Construcción. Por su parte, los Asalariados externalizados<sup>3</sup>, que representan al 17,8% restante, registraron un aumento de 0,7% en el mismo período. Las ramas que más proveen empleo bajo esta modalidad son Actividades Inmobiliarias y de Alquiler, la cual suministra trabajadores al sector de Comercio, y Administración Pública, la cual provee trabajadores a la rama de Enseñanza y Servicios Sociales y de Salud.

**Evolución de los Asalariados según duración del contrato, total país, trimestres móviles**



**Variación (%) e incidencia 12 meses de Asalariados según relación contractual, total país, trimestres móviles**



(1) Las prestaciones laborales sociales consideradas son cotización previsional o pensión, cotización por previsión de salud y cotización por seguro de desempleo.

(2) El total de Asalariados según relación contractual incluye a los Asalariados que se desempeñan en todas las ramas de actividad de acuerdo a la clasificación CIIU Rev. 3, tanto para las actividades económicas privadas como las de Administración Pública, Enseñanza y Servicios Sociales y de Salud.

(3) Corresponde a aquellos que trabajan con un contrato o acuerdo de trabajo con un subcontratista de bienes o servicios (10,5%), con una empresa de servicios temporales o suministradora de trabajadores (6,9%) o contratista agrícola o enganchador (0,3%).



## Regiones

En doce meses la tasa de desocupación subió en seis regiones, disminuyó en seis y se mantuvo en las regiones de La Araucanía, Los Ríos y Aysén.

Los mayores incrementos se presentaron en Tarapacá (1,9 pp.), Antofagasta (1,3 pp.) y O'Higgins (1,2 pp.). Tanto en Tarapacá como en Antofagasta los incrementos en la tasa de desocupación estuvieron explicados por aumentos de la Fuerza de Trabajo (8,6% y 2,4%, respectivamente) por sobre el aumento de los Ocupados (6,5% y 1,0%, respectivamente). Por otra parte, en O'Higgins la variación anual se explicó por el aumento de la Fuerza de Trabajo (1,3%) que fue acompañada por una leve disminución de los Ocupados (-0,1%).

Por otro lado, los mayores descensos de la tasa de desocupación se observaron en Atacama (-1,7 pp.), Arica y Parinacota (-1,2 pp.) y Valparaíso (-1,2 pp.). La disminución en doce meses en Atacama estuvo explicada por un descenso de la Fuerza de Trabajo (-2,2%) en mayor magnitud al descenso de los Ocupados (-0,4%). En tanto, en Arica y Parinacota como en Valparaíso la disminución fue consecuencia de aumentos en los Ocupados (5,3% y 2,0%, respectivamente) por sobre el aumento en la Fuerza de Trabajo (3,8% y 0,8%, respectivamente).

El aumento en doce meses de los Ocupados en el país estuvo incido por incrementos en la Región Metropolitana (2,6%) y Biobío (5,1%), por segundo período consecutivo. A su vez, la disminución de los Desocupados (-1,2%) fue explicada por disminuciones en la Región Metropolitana (-5,9%) y Valparaíso (-14,2%).

En comparación al trimestre móvil anterior, la tasa de desocupación aumentó en diez regiones, disminuyó en tres y se mantuvo en las regiones de Antofagasta y Los Ríos. Los mayores aumentos se registraron en Tarapacá (0,8 pp.), Coquimbo (0,6 pp.) y Arica y Parinacota (0,5 pp.). Mientras que las mayores disminuciones se dieron en La Araucanía (-1,2 pp.) y Valparaíso (-0,4 pp.).

## Gran Santiago

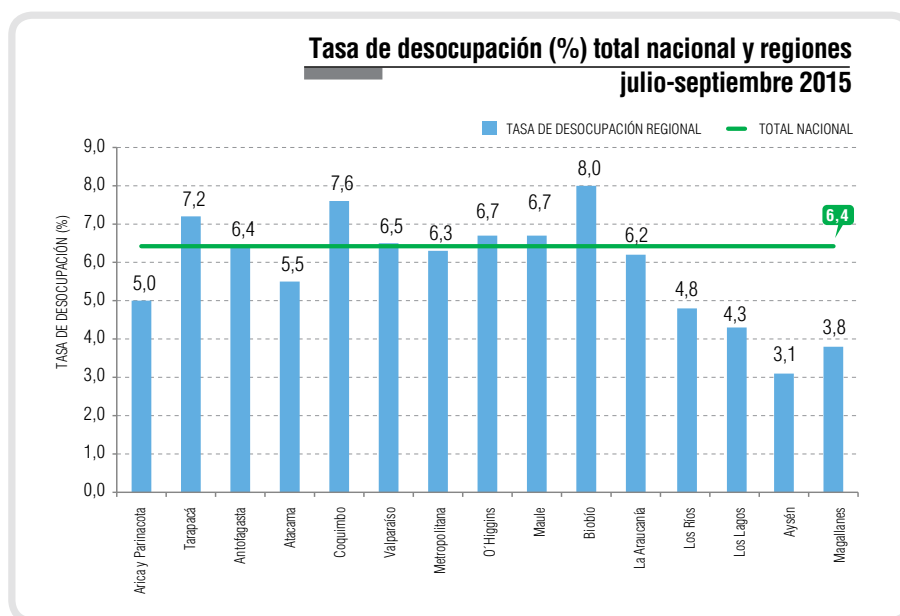
En el Gran Santiago se observó una disminución de la tasa de desocupación (6,2%) tanto anual como trimestralmente (-0,7

## VARIACIÓN DE OCUPADOS E INCIDENCIA POR REGIÓN

REGIÓN	VAR. 12 MESES (en miles y %)		
	EN MILES	%	INCIDENCIA*
<b>TOTAL NACIONAL</b>	<b>177,41</b>	<b>2,3</b>	<b>-</b>
ARICA Y PARINACOTA	3,80	5,3	0,0
TARAPACÁ	9,99	6,5	0,1
ANTOFAGASTA	2,82	1,0	0,0
ATACAMA	-0,46	-0,4	0,0
COQUIMBO	2,01	0,6	0,0
VALPARAÍSO	15,90	2,0	0,2
METROPOLITANA	83,87	2,6	1,1
O'HIGGINS	-0,25	-0,1	0,0
MAULE	23,49	5,4	0,3
BIOBÍO	42,39	5,1	0,5
LA ARAUCANÍA	-10,57	-2,3	-0,1
LOS RÍOS	3,73	2,2	0,0
LOS LAGOS	-3,36	-0,8	0,0
AYSÉN	3,04	5,4	0,0
MAGALLANES	1,00	1,3	0,0

(\*) La suma de las incidencias es igual a la variación porcentual y puede diferir al sumar con mayor número de decimales.

pp. y -0,2 pp., respectivamente). Ambos descensos, fueron consecuencia del crecimiento de los Ocupados (2,9% y 1,4%, respectivamente) por sobre el crecimiento de la Fuerza de Trabajo (2,2% y 1,3%, respectivamente), asimismo los Desocupados disminuyeron (-7,4% y -1,4%, respectivamente) en igual período.





## INDICADORES ANALÍTICOS

### Tasa de presión laboral

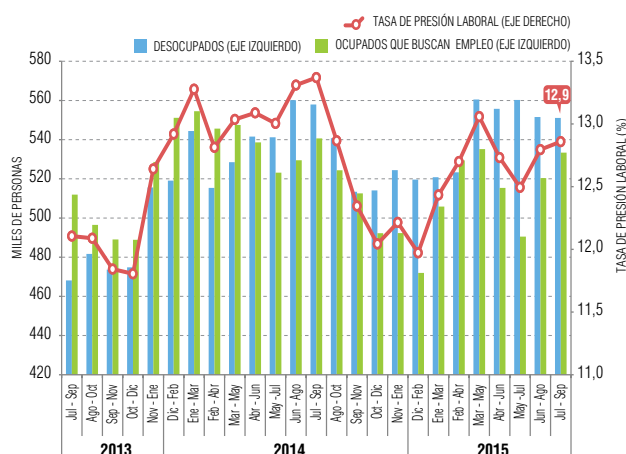
La tasa de presión laboral se estimó en 12,9%, registrando una variación negativa anual de -0,5 pp. y un aumento trimestral de 0,1 pp. Este descenso anual se debió a las disminuciones de los Ocupados que Buscan Empleo (-1,3%) y de los Desocupados (-1,2%). El descenso de los Ocupados que Buscan Empleo se concentró en Empleadores y en Personal de Servicio Doméstico, mientras que los sectores que más incidieron fueron Industria Manufacturera y Hogares Privados con Servicio Doméstico. Por otro lado, la principal razón de búsqueda que descendió fue Para mejorar su calidad de vida, lo que estaría explicado directamente por una disminución en las expectativas laborales de las personas con respecto a conseguir un empleo de mejor calidad.

Según sexo, la tasa de presión disminuyó en hombres (-0,8 pp.), lo que se explicó por las disminuciones en doce meses de Desocupados (-1,4%) y Ocupados que Buscan Empleo (-3,1%). En mujeres, la tasa de presión disminuyó levemente 0,1 pp., como consecuencia de una disminución de Desocupadas (-1,0%) y un aumento de las Ocupadas que Buscan Empleo (1,8%). Finalmente, la tasa de presión laboral se estimó en 13,0% para hombres y en 12,6% para mujeres.

### Horas efectivas

El volumen de trabajo o insumo laboral, medido a través de la masa de horas efectivamente trabajadas, registró una variación

**Evolución de Desocupados y Ocupados que Buscan Empleo y tasa de presión laboral, total país, trimestres móviles**



positiva en doce meses de 2,7%. Este aumento fue consecuencia tanto del incremento anual de Ocupados (2,3%) como del aumento anual de las horas efectivamente trabajadas (0,4%), las que alcanzaron las 37,8 horas.

### Horas habituales

Según horas habitualmente trabajadas a la semana, el mayor aumento de los Ocupados en doce meses se registró en aquellos que trabajan 45 horas (6,9%), principalmente en Asalariados del sector privado y en actividades de Comercio y Construcción. Según sexo, la principal incidencia se observó en hombres con un aumento de 6,1%, seguido de mujeres que consignaron un incremento de 8,3% en el mismo lapso.

Le siguieron los Ocupados en el tramo de 31 a 44 horas que aumentaron 6,2%, debido a las alzas experimentadas por hombres (8,3%) y mujeres (4,1%). En el aumento de este tramo se destacaron los Asalariados del sector público, concentrándose en Enseñanza y Administración Pública.

En el tramo de 1-30 horas o tiempo parcial se observó, por segundo período consecutivo, un aumento anual de 2,0% de los Ocupados en este tramo, lo que incidió de manera importante en el incremento total de los Ocupados, asociado al tránsito de hombres provenientes desde Fuera de la Fuerza de Trabajo (Inactivos). En consecuencia, los hombres experimentaron un aumento del 4,1%, mayor al consignado por las mujeres (0,6%) en igual período. Por otro lado, la categoría ocupacional que más incidió en esta variación de los Ocupados a tiempo parcial fueron los Asalariados del sector privado (8,5%), seguido de los trabajadores por Cuenta Propia (2,2%). A su vez, los sectores que incidieron al alza fueron Construcción (35,8%) y Servicios Sociales y de Salud (32,1%).

Respecto a los Ocupados que se ubican en los tramos de exceso de horas habituales trabajadas, es decir, superior a las 45 horas, se registró una disminución anual de -6,9%, incida principalmente por mujeres. La disminución se concentró en Asalariados del sector privado y en las actividades Comercio y Hogares Privados con Servicio Doméstico.

### INDICADORES HORAS DE TRABAJO

	JAS 2014	JAS 2015
Ocupados: promedio de horas efectivas trabajadas semanalmente*	37,67	37,83
Asalariados: promedio de horas efectivas trabajadas semanalmente	39,36	39,49
Porcentaje de Ocupados con jornada a tiempo parcial involuntario**	49,1%	49,4%
Porcentaje de Ocupados con jornada a tiempo parcial voluntario**	50,9%	50,6%
Porcentaje de Ocupados que trabajan más de 45 horas a la semana	22,6%	20,6%

\* En el cálculo del promedio de horas se incluyen a los Ocupados ausentes (0 horas efectivas) según horas trabajadas.

\*\* Sobre el total de Ocupados a jornada parcial.

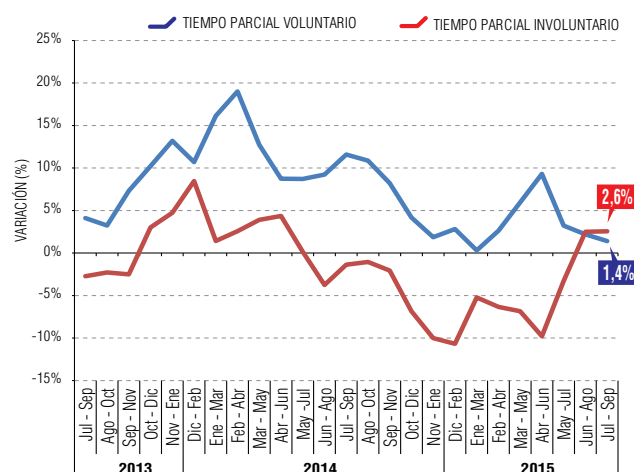


## Tiempo parcial voluntario e involuntario

En doce meses, los Ocupados a tiempo parcial involuntario experimentaron una variación positiva de 2,6%, incidiendo principalmente por hombres, que registraron un incremento de 4,0%, al tiempo que las mujeres aumentaron 1,4%. El alza de los hombres se concentró en Construcción y según categoría ocupacional en Asalariados del sector privado. Con respecto a las razones por las cuales las personas no pueden trabajar más horas destacó “No hay más clientes, temporada baja” y “La empresa no dispone de más horas de trabajo”. Finalmente, la proporción de Ocupados en esta condición, respecto del total de Ocupados a tiempo parcial, tuvo un aumento de 0,3 pp. ubicándose en 49,4%.

Por otro lado, los Ocupados a tiempo parcial voluntario, que representan el restante 50,6% del total de Ocupados a tiempo parcial, registraron una variación de 1,4%, incidiendo exclusivamente por hombres que consignaron un alza de 4,1%, mientras que las mujeres experimentaron una leve disminución de -0,1%. Según sectores económicos, los principales incrementos se concentraron en Construcción y Hoteles y Restaurantes, incidiendo por hombres y mujeres, respectivamente. De acuerdo a categoría ocupacional, la variación anual se debió a los Asalariados del sector privado.

**Variación (%) 12 meses Ocupados a tiempo parcial voluntario e involuntario, total país, trimestres móviles**



## GLOSARIO

**Población en Edad de Trabajar (PET):** población actualmente residente en el país de 15 años y más.

**Fuerza de Trabajo:** personas en Edad de Trabajar que durante la semana de referencia cumplen los requisitos para ser incluidas en la categoría de Ocupados o Desocupados.

**Ocupados:** todas las personas en Edad de Trabajar, que durante la semana de referencia dedicaron al menos una hora a alguna actividad para producir bienes o servicios a cambio de una remuneración o beneficios.

**Desocupados:** todas las personas en Edad de Trabajar que no estaban Ocupadas durante la semana de referencia, que habían llevado a cabo actividades de búsqueda de un puesto de trabajo durante las últimas cuatro semanas (incluyendo la de referencia) y que estaban disponibles para trabajar en las próximas dos semanas (posteriores a la de referencia).

**Población Fuera de la Fuerza de Trabajo o Inactiva:** todas las personas de la Población en Edad de Trabajar que no son clasificados como Ocupadas ni Desocupadas.

**Inactivos potencialmente activos:** Inactivos que buscaron empleo pero no estarían disponibles para trabajar, o que no buscaron pero estarían disponibles.

**Iniciadores Disponibles:** todas las personas Fuera de la Fuerza de Trabajo que esgrimen no haber buscado trabajo en las últimas

cuatro semanas debido a que iniciaran pronto una actividad laboral y que al mismo tiempo, declaran disponibilidad. Este grupo poblacional se incluye dentro de los Inactivos pero para ciertos efectos (de armonización estadística con la OCDE), se suma a la población Desocupada para calcular una tasa de desocupación con Iniciadores Disponibles.

**Tasa de desocupación:** número de personas Desocupadas expresado como porcentaje de la Fuerza de Trabajo.

**Tasa de participación:** número de personas en la Fuerza de Trabajo expresado como porcentaje de la Población en Edad de Trabajar.

**Tasa de ocupación:** número de personas Ocupadas como porcentaje de la Población en Edad de Trabajar.

**Tasa de presión laboral:** número de personas Desocupadas, más personas Ocupadas que Buscan Empleo, más Iniciadores Disponibles, expresado como porcentaje de la Fuerza de Trabajo más los Iniciadores Disponibles.

**Horas habituales:** corresponden a las horas comúnmente trabajadas en un período de referencia determinado (promedio de los últimos tres meses).

**Horas efectivas:** cuantifican el tiempo dedicado por las personas al desempeño de actividades económicas que contribuyen a la producción de bienes y servicios durante un período de referencia corto (la semana de referencia de la encuesta).

Ximena Clark, directora nacional del Instituto Nacional de Estadísticas  
Edición: subdepartamento de Prensa  
Paseo Bulnes 418, Santiago, Chile - Teléfono 56-2-22892 4311/4331  
Correo electrónico: prensa.ine@ine.cl - [www.ine.cl](http://www.ine.cl)

