

# ประเทศไทย

การสำรวจสถานการณ์เด็กและสตรีในประเทศไทย  
พ.ศ. 2558-2559

ผลการสำรวจที่สำคัญ  
สิงหาคม 2559





## สารบัญ

---

คำนำ.....	iii
ภาพรวมของการสำรวจ.....	1
โฆษณาการ.....	3
สุขภาพของเด็ก.....	7
น้ำและสุขาภิบาล.....	11
อนามัยเจริญพันธุ์.....	12
พัฒนาการของเด็ก.....	14
การรู้หนังสือและการศึกษา.....	15
การคุ้มครองเด็ก.....	18
เชื้อเอชไอวี/โรคเอดส์.....	21







## คำนำ

นับตั้งแต่การนำเป้าหมายการพัฒนาแห่งสหัสวรรษ (The Millennium Development Goals: MDG) มาใช้ รัฐบาลไทยร่วมกับหน่วยงานด้านการพัฒนาสังคมระดับประเทศและนานาชาติ ได้แสดงเจตนารมณ์อย่างต่อเนื่องต่อข้อผูกพันที่จะนำไปสู่ความสำเร็จ ในเวลาต่อมา ข้อผูกพันระดับประเทศดังกล่าวได้รับการยืนยันจากการสนับสนุนการดำเนินงานของเป้าหมายการพัฒนาที่ยั่งยืน (The Sustainable Development Goals: SDGs) และการตอบสนองของประเทศ การสนับสนุนข้อผูกพันใด ๆ จำเป็นต้องมีกระบวนการที่เป็นระบบในการจัดสรรทรัพยากร การระบุความต้องการที่จำเป็นเร่งด่วน และการติดตามความก้าวหน้า บนพื้นฐานของข้อมูลที่เป็นรูปธรรม โครงการสำรวจพหุดัชนีแบบจัดกลุ่ม (Multiple Indicators Cluster Survey: MICS) มีระเบียบวิธีที่เชื่อถือได้และเป็นแหล่งข้อมูลที่สนับสนุนการตัดสินใจให้เป็นไปอย่างมีประสิทธิภาพจากหลักฐานเชิงประจักษ์ โครงการ MICS ได้รับการพัฒนาโดยองค์การยูนิเซฟ และหน่วยงานระดับประเทศดำเนินการเก็บรวบรวมข้อมูลที่สามารถเปรียบเทียบระหว่างประเทศได้ ในรูปของตัวชี้วัดด้านสถานการณ์เด็กและสตรี โครงการ MICS มีตัวชี้วัดหลักที่แต่ละประเทศสามารถนำไปใช้จัดทำข้อมูลประกอบการจัดทำแผนและนโยบาย รวมทั้งสามารถใช้ติดตามความก้าวหน้าของข้อผูกพันระดับนานาชาติได้

สำนักงานสถิติแห่งชาติ จัดทำโครงการ MICS รอบที่ 5 ภายใต้ชื่อการสำรวจสถานการณ์เด็กและสตรีในประเทศไทย พ.ศ. 2558-59 โดยเก็บข้อมูลระหว่างเดือนพฤศจิกายน 2558 ถึงมีนาคม 2559 โดยได้รับการสนับสนุนด้านวิชาการและงบประมาณจากองค์การยูนิเซฟ และได้รับการสนับสนุนจากสำนักงานหลักประกันสุขภาพแห่งชาติ นอกจากนี้ การวางแผนงานโครงการอยู่ภายใต้การกำหนดแนวทางจากคณะกรรมการบริหารโครงการ และการปรับแต่งเครื่องมือสากลที่ใช้จัดทำ MICS ให้สอดคล้องกับบริบทของประเทศอยู่ภายใต้การทำงานร่วมกันของคณะทำงานวิชาการ ซึ่งประกอบไปด้วยผู้แทนจากกระทรวงที่เกี่ยวข้อง วัตถุประสงค์หลักของการสำรวจ คือ ติดตามความก้าวหน้าของแผนต่าง ๆ สถานการณ์ภายหลังเป้าหมายการพัฒนาแห่งสหัสวรรษ และช่วยสร้างตัวชี้วัดพื้นฐานภายใต้เป้าหมายการพัฒนาที่ยั่งยืน

รายงานฉบับนี้จัดทำขึ้นเพื่อนำเสนอผลการสำรวจที่สำคัญอย่างรวบรัด เพื่อผู้ใช้ข้อมูลสามารถนำไปใช้ได้ทันเวลา ขณะที่เนื้อหาในแต่ละเรื่องโดยละเอียด จำแนกตามลักษณะทางประชากร เศรษฐกิจสังคม และวัฒนธรรม จะปรากฏในรายงานฉบับสมบูรณ์

การสำรวจครั้งนี้สำเร็จลงได้ภายในเวลาที่กำหนด ด้วยความร่วมมือเป็นอย่างดีจากหน่วยงานต่าง ๆ สำนักงานสถิติแห่งชาติขอแสดงความขอบคุณเป็นพิเศษต่อองค์การยูนิเซฟประเทศไทยและสำนักงานหลักประกันสุขภาพแห่งชาติ สำหรับการสนับสนุนด้านงบประมาณและวิชาการ นอกจากนี้ ขอขอบคุณหน่วยงานที่มีส่วนร่วม อาทิ กระทรวงสาธารณสุข กระทรวงศึกษาธิการ กระทรวงการพัฒนาสังคมและความมั่นคงของมนุษย์ กระทรวงแรงงาน สำนักงานคณะกรรมการพัฒนาการเศรษฐกิจและสังคมแห่งชาติ สำนักงานพัฒนานโยบายสุขภาพระหว่างประเทศ สำนักงานกองทุนสนับสนุนการเสริมสุขภาพ สถาบันวิจัยประชากรและสังคม มหาวิทยาลัยมหิดล และวิทยาลัยประชากรศาสตร์ จุฬาลงกรณ์มหาวิทยาลัย สำนักงานสถิติแห่งชาติ หวังว่าข้อมูลจะเป็นประโยชน์ต่อหน่วยงานต่าง ๆ ทั้งภาครัฐ เอกชน ตลอดจนสถาบันการศึกษาและประชาชนทั่วไป

ผู้อำนวยการ  
สำนักงานสถิติแห่งชาติ

ผู้แทน  
องค์การยูนิเซฟประเทศไทย







## ภาพรวมของการสำรวจ

การดำเนินการสำรวจ			
การจัดทำกรอบตัวอย่าง	ตุลาคม-ธันวาคม 2557	แบบสอบถาม 4 ประเภท	ครัวเรือน ผู้หญิง (อายุ 15-49 ปี) ผู้ชาย (อายุ 15-49 ปี) เด็ก (อายุ 0-4 ปี)
การอบรมผู้ปฏิบัติงาน	กลุ่มที่ 1: กันยายน 2558 กลุ่มที่ 2: ตุลาคม 2558	คาบเวลาปฏิบัติงานสนาม	ตุลาคม 2558-มีนาคม 2559
ขนาดตัวอย่าง			
ครัวเรือน		เด็ก (อายุ 0-4 ปี)	
- ครัวเรือนตัวอย่าง	31,010	- เด็กที่เข้าข่ายการสำรวจ	12,313
- ครัวเรือนที่มีผู้อยู่อาศัย	29,375	- แม่/ผู้ดูแลเด็กที่สัมภาษณ์ได้	12,250
- ครัวเรือนที่สัมภาษณ์ได้	28,652	- อัตราการสัมภาษณ์ได้ (ร้อยละ)	99.5
- อัตราการสัมภาษณ์ได้ (ร้อยละ)	97.5		
ผู้หญิง (อายุ 15-49 ปี)		ผู้ชาย (อายุ 15-49 ปี)	
- ผู้หญิงที่เข้าข่ายการสำรวจ	26,033	- ผู้ชายที่เข้าข่ายการสำรวจ	23,642
- ผู้หญิงที่สัมภาษณ์ได้	25,614	- ผู้ชายที่สัมภาษณ์ได้	23,183
- อัตราการสัมภาษณ์ได้ (ร้อยละ)	98.4	- อัตราการสัมภาษณ์ได้ (ร้อยละ)	98.1

ลักษณะประชากรจากการสำรวจ			
ค่าเฉลี่ยของขนาดครัวเรือน	3.2	ร้อยละของประชากร	
ร้อยละของประชากรที่มีอายุ		- ในเขตเทศบาล	46.4
- ต่ำกว่า 5 ปี	5.9	- นอกเขตเทศบาล	53.6
- ต่ำกว่า 18 ปี	23.6		
ร้อยละของผู้หญิงอายุ 15-49 ปี ที่มีบุตร		- กรุงเทพมหานคร	13.6
ภายใน 2 ปีที่ผ่านมา	8.2	- ภาคกลาง	30.1
		- ภาคเหนือ	16.6
		- ภาคตะวันออกเฉียงเหนือ	26.3
		- ภาคใต้	13.3

ลักษณะครัวเรือน		ความเป็นเจ้าของทรัพย์สิน	
ร้อยละของครัวเรือนที่มี		ร้อยละของครัวเรือนที่เป็นเจ้าของ	
- ไฟฟ้า	99.6	- โทรศัพท์ (จอธรรมดา)	77.0
- พื้นบ้านเป็นวัสดุสำเร็จรูป	80.2	- โทรศัพท์ (จอแอลซีดี/แอลอีดี/พลาสมา)	38.0
- หลังคาเป็นวัสดุสำเร็จรูป	99.4	- ตู้เย็น	91.9
- ฝาบ้านเป็นวัสดุสำเร็จรูป	97.1	- ที่ดินที่ใช้ทำการเกษตร	42.3
- จำนวนห้องที่ใช้นอนอย่างน้อย 3 ห้อง	18.3	- สัตว์ปีก/ปศุสัตว์	26.0
		- คอมพิวเตอร์	32.0
		- แท็บเล็ต	24.6
		- เครื่องปรับอากาศ	28.2
ค่าเฉลี่ยจำนวนคนต่อห้องที่ใช้นอน		1.91	
		ร้อยละของครัวเรือนที่สมาชิกในครัวเรือนอย่างน้อยหนึ่งคนเป็นเจ้าของ	
		- โทรศัพท์มือถือ (ปุ่มกด)	68.6
		- โทรศัพท์มือถือ (สมาร์ทโฟน)	68.2
		- รถยนต์/รถบรรทุก	46.4
		- รถจักรยานยนต์/สกู๊ตเตอร์	78.8
		- บัญชีธนาคาร	89.9
		- บัตรเครดิต	23.7

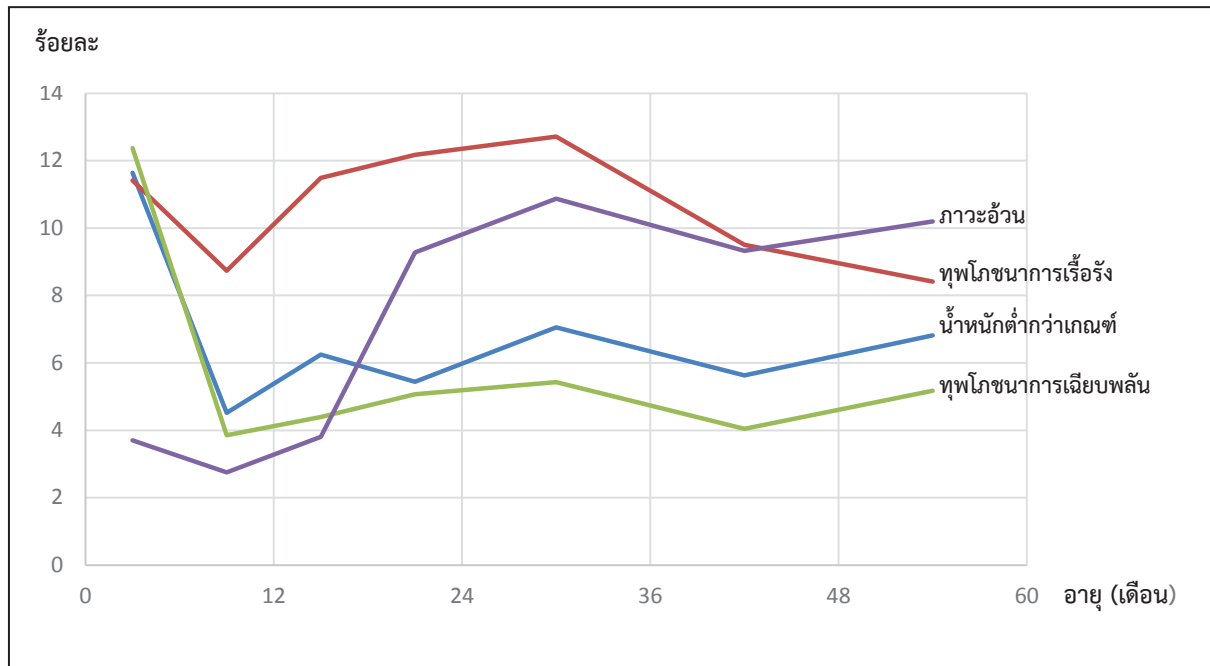


## โภชนาการ (NUTRITION)

ภาวะโภชนาการ <sup>1</sup>				
หมายเลขตัวชี้วัด		ตัวชี้วัด	คำอธิบาย	ค่าของตัวชี้วัด
2.1a	MDG 1.8	น้ำหนักต่ำกว่าเกณฑ์มาตรฐาน	ร้อยละของเด็กอายุต่ำกว่า 5 ปี ที่มีน้ำหนักเมื่อเทียบกับอายุห่างจากค่ามัธยฐานตามมาตรฐานของ WHO ในช่วง	
2.1b		(a) ปานกลางและรุนแรง (b) รุนแรง	(a) ต่ำกว่าลบสองเท่าของส่วนเบี่ยงเบนมาตรฐาน หรือ -2SD (ปานกลางและรุนแรง) (b) ต่ำกว่าลบสามเท่าของส่วนเบี่ยงเบนมาตรฐาน หรือ -3SD (รุนแรง)	6.7 1.5
2.2a		ภาวะทุพโภชนาการเรื้อรัง	ร้อยละของเด็กอายุต่ำกว่า 5 ปี ที่มีความสูงเมื่อเทียบกับอายุห่างจากค่ามัธยฐานตามมาตรฐานของ WHO ในช่วง	
2.2b		(a) ปานกลางและรุนแรง (b) รุนแรง	(a) ต่ำกว่าลบสองเท่าของส่วนเบี่ยงเบนมาตรฐาน หรือ -2SD (ปานกลางและรุนแรง) (b) ต่ำกว่าลบสามเท่าของส่วนเบี่ยงเบนมาตรฐาน หรือ -3SD (รุนแรง)	10.5 2.6
2.3a		ภาวะทุพโภชนาการเฉียบพลัน	ร้อยละของเด็กอายุต่ำกว่า 5 ปี ที่มีน้ำหนักเมื่อเทียบกับความสูงห่างจากค่ามัธยฐานตามมาตรฐานของ WHO ในช่วง	
2.3b		(a) ปานกลางและรุนแรง (b) รุนแรง	(a) ต่ำกว่าลบสองเท่าของส่วนเบี่ยงเบนมาตรฐาน หรือ -2SD (ปานกลางและรุนแรง) (b) ต่ำกว่าลบสามเท่าของส่วนเบี่ยงเบนมาตรฐาน หรือ -3SD (รุนแรง)	5.4 1.4
2.4		ภาวะอ้วน	ร้อยละของเด็กอายุต่ำกว่า 5 ปี ที่มีน้ำหนักเมื่อเทียบกับความสูงห่างจากค่ามัธยฐานตามมาตรฐานของ WHO มากกว่า +2SD	8.2

<sup>1</sup> เด็กอายุต่ำกว่า 5 ปี ร้อยละ 92.0 ได้รับการชั่งน้ำหนัก และร้อยละ 90.4 ได้รับการวัดส่วนสูง / ความยาว สำหรับเรื่องภาวะโภชนาการ เด็กที่มีข้อมูลที่เกี่ยวข้องการคำนวณตัวชี้วัด (วันเกิด น้ำหนัก หรือส่วนสูง/ความยาว) ไม่ครบถ้วนหรืออยู่นอกขอบเขต จะไม่นำมาใช้ในการคำนวณ ดังนี้ เด็กที่ไม่ได้นำมาใช้ในการคำนวณตัวชี้วัดน้ำหนักต่ำกว่ามาตรฐาน ทุพโภชนาการเรื้อรัง และทุพโภชนาการเฉียบพลัน คิดเป็น ร้อยละ 13.9 19.2 และ 19.5 สำหรับเด็กอายุต่ำกว่า 6 เดือน และร้อยละ 8.7 10.1 และ 10.7 สำหรับเด็กอายุต่ำกว่า 5 ปี

แผนภูมิ 1 เด็กอายุต่ำกว่า 5 ปี ที่มีน้ำหนักต่ำกว่าเกณฑ์มาตรฐาน ภาวะทุพโภชนาการเรื้อรัง  
ภาวะทุพโภชนาการเฉียบพลัน (ปานกลางและรุนแรง) ภาวะอ้วน ประเทศไทย พ.ศ. 2558-59



การเลี้ยงลูกด้วยนมแม่และการให้อาหารทารกและเด็กเล็ก				
หมายเลขตัวชี้วัด		ตัวชี้วัด	คำอธิบาย	ค่าของตัวชี้วัด
2.5		การเลี้ยงลูกด้วยนมแม่	ร้อยละของผู้หญิงอายุ 15-49 ปี ที่คลอดบุตรในช่วง 2 ปีก่อนการสำรวจที่เคยให้นมลูก	97.4
2.6		การให้ลูกกินนมแม่ภายในชั่วโมงแรกหลังคลอด	ร้อยละของผู้หญิงอายุ 15-49 ปี ที่คลอดบุตรในช่วง 2 ปีก่อนการสำรวจ ที่ให้ลูกกินนมแม่ภายในชั่วโมงแรกหลังคลอด	39.9
2.7		เด็กอายุต่ำกว่า 6 เดือนที่กินนมแม่อย่างเดียว	ร้อยละของทารกอายุต่ำกว่า 6 เดือน ที่กินนมแม่อย่างเดียว <sup>2</sup>	23.1

<sup>2</sup> ทารกได้รับนมแม่อย่างเดียว และไม่ได้รับของเหลวหรืออาหารอื่น ยกเว้น สารละลายเกลือแร่ (ORS) วิตามิน แร่ธาตุเสริม และยา



การเลี้ยงลูกด้วยนมแม่และการให้อาหารทารกและเด็กเล็ก				
หมายเลขตัวชี้วัด		ตัวชี้วัด	คำอธิบาย	ค่าของตัวชี้วัด
2.8		ทารกอายุต่ำกว่า 6 เดือนที่กินนมแม่เป็นหลัก	ร้อยละของทารกอายุต่ำกว่า 6 เดือน ที่กินนมแม่เป็นหลัก <sup>3</sup> ในระหว่างวันที่ผ่านมา	42.1
2.9		เด็กที่กินนมแม่ติดต่อกัน 1 ปี	ร้อยละของเด็กอายุ 12-15 เดือน ที่ยังคงกินนมแม่ในระหว่างวันที่ผ่านมา	33.3
2.10		เด็กที่กินนมแม่ติดต่อกัน 2 ปี	ร้อยละของเด็กอายุ 20-23 เดือน ที่ยังคงกินนมแม่ในระหว่างวันที่ผ่านมา	15.6
2.11		ระยะเวลาโดยเฉลี่ย (มัธยฐาน) ของการกินนมแม่	อายุ (เดือน) เมื่อร้อยละ 50 ของเด็กอายุ 0-35 เดือน ไม่ได้กินนมแม่ระหว่างวันที่ผ่านมา	7.9
2.12		การให้นมแม่ที่เหมาะสมกับอายุเด็ก	ร้อยละของเด็กอายุ 0-23 เดือน ที่ได้รับนมแม่อย่างเหมาะสม <sup>4</sup> ในระหว่างวันที่ผ่านมา	28.0
2.13		การเริ่มให้อาหารแข็ง กึ่งแข็งกึ่งเหลว หรือ อาหารอ่อนแก่ทารก	ร้อยละของทารกอายุ 6-8 เดือน ที่ได้รับอาหารแข็ง กึ่งแข็งกึ่งเหลว หรืออาหารอ่อนในระหว่างวันที่ผ่านมา	84.6
2.14		ความถี่ของการให้นมสำหรับเด็กที่ไม่ได้กินนมแม่	ร้อยละของเด็กอายุ 6-23 เดือน ที่ไม่ได้กินนมแม่ซึ่งได้รับนมอย่างน้อย 2 ครั้ง ในระหว่างวันที่ผ่านมา	92.0
2.15		จำนวนมื้ออาหารขั้นต่ำที่ได้รับ	ร้อยละของเด็กอายุ 6-23 เดือน ที่ได้รับอาหารแข็ง กึ่งแข็งกึ่งเหลว หรืออาหารอ่อน (รวมนมสำหรับเด็กที่ไม่ได้เลี้ยงด้วยนมแม่) ตามจำนวนครั้งขั้นต่ำ <sup>5</sup> หรือมากกว่าในระหว่างวันที่ผ่านมา	84.6

<sup>3</sup> ทารกที่กินนมแม่ และของเหลวที่กำหนด ได้แก่ น้ำเปล่า เครื่องดื่มที่มีน้ำเป็นส่วนผสม น้ำผลไม้ ของเหลวในพิธีทางศาสนา ORS ยาหยอด วิตามิน เกลือแร่ และยา แต่ไม่ได้รับอาหารอื่น ๆ ได้แก่ นมที่ไม่ใช่นมแม่และของเหลวที่มีส่วนผสมของอาหาร

<sup>4</sup> ทารกอายุ 0-5 เดือนที่กินนมแม่เพียงอย่างเดียว หรือเด็กอายุ 6-23 เดือน ที่กินนมแม่รวมทั้งอาหารแข็ง กึ่งแข็งกึ่งเหลว หรืออาหารอ่อน

<sup>5</sup> เด็กที่กินนมแม่: ได้รับอาหารแข็ง กึ่งแข็งกึ่งเหลว หรืออาหารอ่อน 2 ครั้งสำหรับทารกอายุ 6-8 เดือน และ 3 ครั้งสำหรับเด็กอายุ 9-23 เดือน

เด็กที่ไม่ได้กินนมแม่: ได้รับอาหารแข็ง กึ่งแข็งกึ่งเหลว หรืออาหารอ่อน หรือนม 4 ครั้ง สำหรับเด็กอายุ 6-23 เดือน

## การเลี้ยงลูกด้วยนมแม่และการให้อาหารทารกและเด็กเล็ก

หมายเลขตัวชี้วัด	ตัวชี้วัด	คำอธิบาย	ค่าของตัวชี้วัด
2.16	ความหลากหลายของอาหารที่ได้รับอย่างน้อยตามจำนวนครั้งขั้นต่ำที่ควรได้รับ	ร้อยละของเด็กอายุ 6-23 เดือน ที่ได้รับอาหารตั้งแต่ 4 ประเภทขึ้นไป <sup>6</sup> ในระหว่างวันที่ผ่านมา	75.0
2.17a 2.17b	การได้รับอาหารอย่างน้อยอยู่ในระดับต่ำสุดที่ยอมรับได้	(a) ร้อยละของเด็กอายุ 6-23 เดือน ที่กินนมแม่ซึ่งจำนวนมื้ออาหารและจำนวนประเภทของอาหารที่ได้รับเป็นไปตามมาตรฐานขั้นต่ำที่ควรได้รับในระหว่างวันที่ผ่านมา (b) ร้อยละของเด็กอายุ 6-23 เดือน ที่ไม่ได้กินนมแม่ ซึ่งได้รับนมอย่างน้อย 2 ครั้ง และจำนวนประเภทของอาหารที่ได้รับเป็นไปตามมาตรฐานขั้นต่ำที่ควรได้รับในระหว่างวันที่ผ่านมา	49.6 58.5
2.18	การดื่มของเหลวจากขวดที่มีจุลินทรีย์	ร้อยละของเด็กอายุ 0-23 เดือน ที่ดื่มของเหลวจากขวดที่มีจุลินทรีย์ในระหว่างวันที่ผ่านมา	79.3

## การบริโภคเกลือไอโอดีน

หมายเลขตัวชี้วัด	ตัวชี้วัด	คำอธิบาย	ค่าของตัวชี้วัด
2.19	ครัวเรือนที่บริโภคเกลือไอโอดีนอย่างน้อย 15 ppm.	ร้อยละของครัวเรือนที่ผลการทดสอบเกลือพบว่า มีไอโอดีนอย่างน้อย 15 ส่วนในล้านส่วน (ppm.)	73.3

## น้ำหนักแรกคลอดต่ำ

หมายเลขตัวชี้วัด	ตัวชี้วัด	คำอธิบาย	ค่าของตัวชี้วัด
2.20	ทารกที่มีน้ำหนักแรกคลอดต่ำ	ร้อยละของบุตรเกิดมีชีพในช่วง 2 ปีก่อนการสำรวจ ซึ่งมีน้ำหนักแรกเกิดต่ำกว่า 2,500 กรัม	9.4
2.21	ทารกที่ชั่งน้ำหนักเมื่อคลอด	ร้อยละของบุตรเกิดมีชีพในช่วง 2 ปีก่อนการสำรวจ ซึ่งได้รับการชั่งน้ำหนักเมื่อแรกเกิด	98.9

<sup>6</sup> ตัวชี้วัดอยู่บนพื้นฐานของการบริโภคอาหารอย่างน้อย 4 กลุ่ม จาก 7 กลุ่มอาหารต่อไปนี้:

1) เมล็ดพืช พืชราก และพืชหัว 2) พืชตระกูลถั่วและถั่ว 3) ผลิตภัณฑ์นม (นม โยเกิร์ต ชีส) 4) อาหารสด (เนื้อสัตว์ต่าง ๆ ปลา สัตว์ปีก และดื่บ หรือเครื่องในสัตว์ 5) ไข่ 6) ผักและผลไม้ที่อุดมไปด้วยวิตามินเอ และ 7) ผักและผลไม้อื่น ๆ

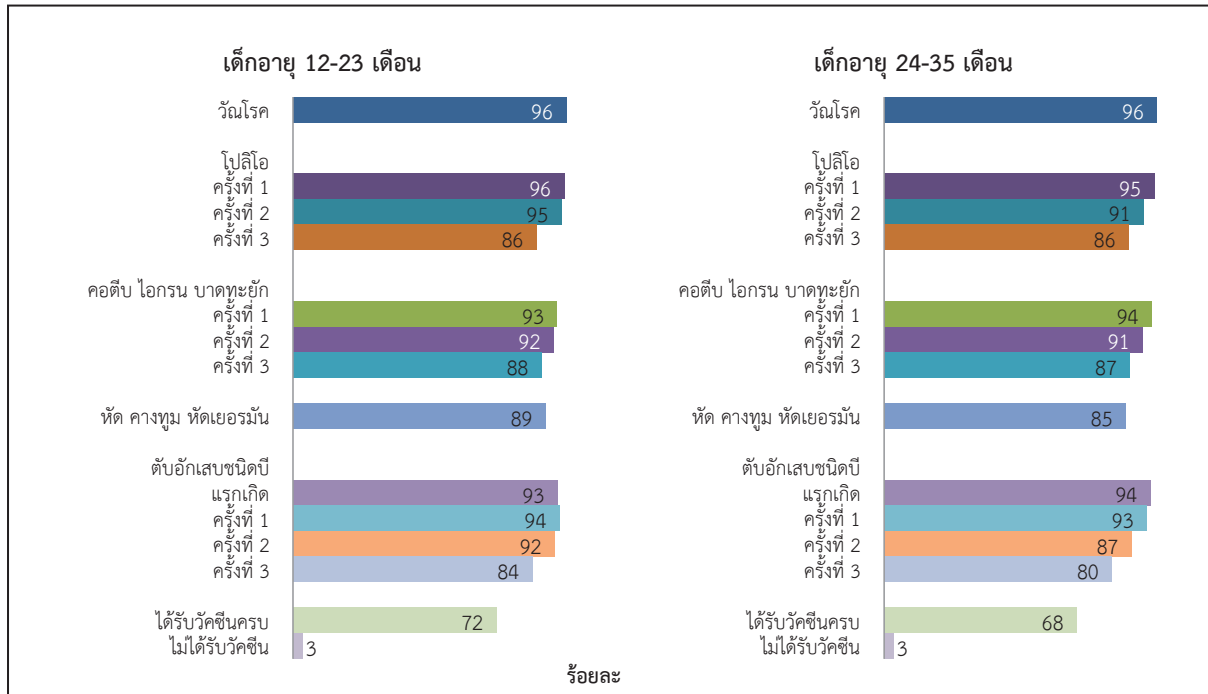


## สุขภาพของเด็ก (CHILD HEALTH)

การได้รับวัคซีน				
หมายเลขตัวชี้วัด		ตัวชี้วัด	คำอธิบาย	ค่าของตัวชี้วัด
3.1		การได้รับภูมิคุ้มกันวัณโรค	ร้อยละของเด็กอายุ 12-23 เดือน ที่ได้รับวัคซีนป้องกันวัณโรค (BCG) ก่อนมีอายุครบ 1 ปี	96.2
3.2		การได้รับภูมิคุ้มกันโรคโปลิโอ	ร้อยละของเด็กอายุ 12-23 เดือน ที่ได้รับวัคซีนป้องกันโรคโปลิโอ เข็มที่ 3 (OPV3) ก่อนมีอายุครบ 1 ปี	85.8
3.3		การได้รับภูมิคุ้มกันโรคคอตีบ ไอกรน และบาดทะยัก	ร้อยละของเด็กอายุ 12-23 เดือน ที่ได้รับวัคซีนป้องกันโรคคอตีบ ไอกรน และบาดทะยัก เข็มที่ 3 (DPT3) ก่อนมีอายุครบ 1 ปี	87.6
3.4	MDG 4.3	การได้รับภูมิคุ้มกันโรคหัด	ร้อยละของเด็กอายุ 12-23 เดือน ที่ได้รับวัคซีนป้องกันโรคหัดก่อนมีอายุครบ 1 ปี	89.0
3.5		การได้รับภูมิคุ้มกันโรคตับอักเสบบี	ร้อยละของเด็กอายุ 12-23 เดือน ที่ได้รับวัคซีนป้องกันโรคตับอักเสบบี เข็มที่ 3 (HepB3) ก่อนมีอายุครบ 1 ปี	84.3
3.8		การได้รับภูมิคุ้มกันครบ	ร้อยละของเด็กอายุ 12-23 เดือน ที่ได้รับวัคซีนครบ <sup>7</sup> ตามคำแนะนำในตารางการฉีดวัคซีนของประเทศ ก่อนมีอายุครบ 1 ปี	71.6

<sup>7</sup> การได้รับวัคซีนครบ คือ การได้รับวัคซีนต่อไปนี้ วัคซีนป้องกันโรควัณโรค 1 ครั้ง วัคซีนป้องกันโรคโปลิโอ 3 ครั้ง วัคซีนป้องกันโรคคอตีบ ไอกรน บาดทะยัก 3 ครั้ง วัคซีนป้องกันโรคตับอักเสบบี 4 ครั้ง (รวมแรกเกิด) และวัคซีนป้องกันโรคหัด คางทูม หัดเยอรมัน 1 ครั้ง

แผนภูมิ 2 การได้รับวัคซีนภายใน 12 เดือน ประเทศไทย พ.ศ. 2558-59



### การป้องกันบาดทะยัก

หมายเลขตัวชี้วัด	ตัวชี้วัด	คำอธิบาย	ค่าของตัวชี้วัด
3.9	การป้องกันบาดทะยักในทารกแรกเกิด	ร้อยละของผู้หญิงอายุ 15-49 ปี ที่คลอดบุตรในช่วง 2 ปีก่อนการสำรวจ และได้รับวัคซีนป้องกันบาดทะยักอย่างน้อย 2 เข็ม ภายในช่วงเวลาที่เหมาะสมก่อนการตั้งครรภ์ครั้งสุดท้าย	73.9

### โรคท้องร่วง

หมายเลขตัวชี้วัด	ตัวชี้วัด	คำอธิบาย	ค่าของตัวชี้วัด
-	เด็กที่ท้องร่วง	ร้อยละของเด็กอายุต่ำกว่า 5 ปี ที่ท้องร่วง ในช่วง 2 สัปดาห์ที่ผ่านมา ก่อนการสำรวจ	4.9
3.10	การรักษาอาการท้องร่วง	ร้อยละของเด็กอายุต่ำกว่า 5 ปี ที่ท้องร่วงในช่วง 2 สัปดาห์ที่ผ่านมา ก่อนการสำรวจ ซึ่งได้รับคำปรึกษาหรือการรักษาจากสถานบริการ หรือผู้ให้บริการด้านสุขภาพ	70.7



โรคท้องร่วง				
หมายเลขตัวชี้วัด		ตัวชี้วัด	คำอธิบาย	ค่าของตัวชี้วัด
3.12		การรักษาโรคท้องร่วงด้วยการให้สารน้ำทางปาก (ORT) ควบคู่ไปกับการยังคงให้กินอาหาร	ร้อยละของเด็กอายุต่ำกว่า 5 ปี ที่ท้องร่วงในช่วง 2 สัปดาห์ที่ผ่านมา ก่อนการสำรวจ ซึ่งได้รับสารน้ำทางปาก ORT (ORS สำเร็จรูปแบบซอง หรือผสมเองที่บ้าน หรือ การได้รับของเหลวในปริมาณที่เพิ่มขึ้น) ควบคู่ไปกับการยังคงให้กินอาหารในช่วงที่มีอาการท้องร่วง	70.5

การติดเชื้อของระบบทางเดินหายใจแบบเฉียบพลัน				
หมายเลขตัวชี้วัด		ตัวชี้วัด	คำอธิบาย	ค่าของตัวชี้วัด
-		เด็กที่มีอาการติดเชื้อทางเดินหายใจแบบเฉียบพลัน	ร้อยละของเด็กอายุต่ำกว่า 5 ปี ซึ่งในช่วง 2 สัปดาห์ที่ผ่านมา ก่อนการสำรวจ มีอาการติดเชื้อของระบบทางเดินหายใจแบบเฉียบพลัน	1.4
3.13		การดูแลรักษาเด็กที่มีอาการติดเชื้อทางเดินหายใจแบบเฉียบพลัน (ARI)	ร้อยละของเด็กอายุต่ำกว่า 5 ปี ที่มีอาการติดเชื้อของระบบทางเดินหายใจแบบเฉียบพลันในช่วง 2 สัปดาห์ที่ผ่านมา ก่อนการสำรวจ ซึ่งได้รับคำปรึกษาหรือการรักษาจากสถานบริการหรือผู้ให้บริการด้านสุขภาพ	79.5
3.14		การรักษาเด็กที่มีอาการติดเชื้อทางเดินหายใจแบบเฉียบพลันโดยการให้ยาปฏิชีวนะ	ร้อยละของเด็กอายุต่ำกว่า 5 ปี ที่มีอาการติดเชื้อของระบบทางเดินหายใจแบบเฉียบพลันในช่วง 2 สัปดาห์ที่ผ่านมา ก่อนการสำรวจ ซึ่งได้รับการรักษาโดยการให้ยาปฏิชีวนะ	70.0

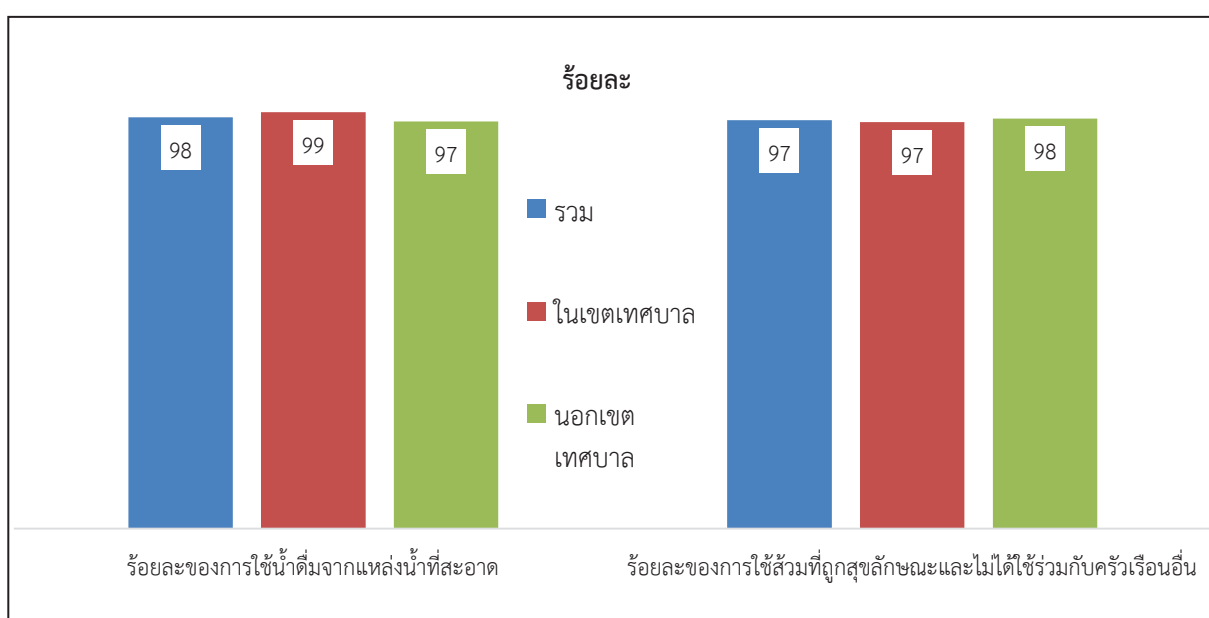
การใช้เชื้อเพลิงแข็ง				
หมายเลขตัวชี้วัด		ตัวชี้วัด	คำอธิบาย	ค่าของตัวชี้วัด
3.15		การใช้เชื้อเพลิงแข็งในการประกอบอาหาร	ร้อยละของครัวเรือนที่ใช้เชื้อเพลิงแข็งเป็นแหล่งพลังงานหลักในการประกอบอาหารภายในบ้าน	21.1

อาการไข้				
หมายเลขตัวชี้วัด		ตัวชี้วัด	คำอธิบาย	ค่าของตัวชี้วัด
3.20		การดูแลรักษาขณะมีอาการไข้	ร้อยละของเด็กอายุต่ำกว่า 5 ปี ที่มีอาการไข้ในช่วง 2 สัปดาห์ที่ผ่านมา ก่อนการสำรวจ ซึ่งได้รับคำปรึกษาหรือการรักษาจากสถานบริการหรือผู้ให้บริการด้านสุขภาพ	75.6

# น้ำและสุขาภิบาล (WATER AND SANITATION)

น้ำและสุขาภิบาล				
หมายเลขตัวชี้วัด		ตัวชี้วัด	คำอธิบาย	ค่าของตัวชี้วัด
4.1	MDG 7.8	การมีน้ำดื่มจากแหล่งน้ำที่สะอาด	ร้อยละของสมาชิกในครัวเรือนที่ใช้น้ำดื่มจากแหล่งน้ำที่สะอาด	98.0
4.2		การบำบัดน้ำ	ร้อยละของสมาชิกในครัวเรือนที่ใช้น้ำดื่มจากแหล่งน้ำที่ไม่สะอาดแต่มีการบำบัดที่เหมาะสม	21.6
4.3	MDG 7.9	การกำจัดสิ่งขี้ถ่ายที่ถูกสุขอนามัย	ร้อยละของสมาชิกในครัวเรือนที่มีการกำจัดสิ่งขี้ถ่ายที่ถูกสุขอนามัยและไม่ได้ใช้ส้วมร่วมกับครัวเรือนอื่น	97.2
4.4		การกำจัดอุจจาระของเด็กอย่างปลอดภัย	ร้อยละของเด็กอายุ 0-2 ปี ซึ่งอุจจาระที่ถ่ายครั้งสุดท้ายถูกกำจัดอย่างปลอดภัย	42.0
4.5		สถานที่สำหรับล้างมือ	ร้อยละของครัวเรือนที่มีสถานที่เฉพาะสำหรับล้างมือ ซึ่งมีน้ำพร้อมสบู่หรือผลิตภัณฑ์ทำความสะอาดอื่น ๆ อยู่ ณ สถานที่นั้น	81.2
4.6		การมีสบู่หรือผลิตภัณฑ์ทำความสะอาดอื่น ๆ	ร้อยละของครัวเรือนที่มีสบู่หรือผลิตภัณฑ์ทำความสะอาดอื่น ๆ	85.5

**แผนภูมิ 3 การดื่มน้ำที่สะอาดและการใช้ส้วมที่ถูกสุขลักษณะในเขตเทศบาลและนอกเขตเทศบาล ประเทศไทย พ.ศ. 2558-59**

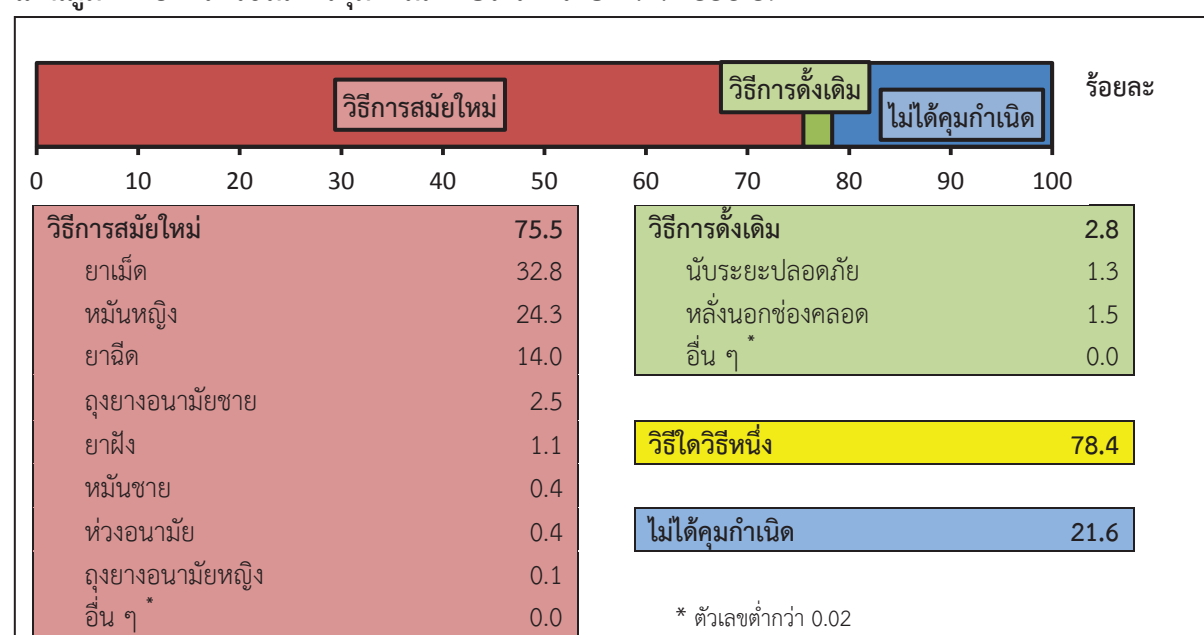




## อนามัยเจริญพันธุ์ (REPRODUCTIVE HEALTH)

การคุมกำเนิดและความต้องการที่ยังไม่สัมฤทธิ์				
หมายเลขตัวชี้วัด		ตัวชี้วัด	คำอธิบาย	ค่าของตัวชี้วัด
-		อัตราเจริญพันธุ์รวม	อัตราเจริญพันธุ์รวม <sup>8</sup> ของผู้หญิงอายุ 15-49 ปี	1.5
5.1	MDG 5.4	อัตราการมีบุตรของวัยรุ่น	อัตราเจริญพันธุ์รายอายุ <sup>9</sup> ของผู้หญิงอายุ 15-19 ปี	51
5.2		การมีบุตรขณะอายุน้อย	ร้อยละของผู้หญิงอายุ 20-24 ปี ที่คลอดบุตรอย่างน้อย 1 คน ก่อนอายุ 18 ปี	9.4
5.3	MDG 5.3	อัตราการคุมกำเนิด	ร้อยละของผู้หญิงอายุ 15-49 ปี ที่สมรสหรืออยู่กินฉันสามีภรรยาและกำลังคุมกำเนิดด้วยวิธีใดวิธีหนึ่ง (ไม่ว่าตนเองหรือคู่สมรส)	78.4
5.4	MDG 5.6	ความต้องการที่ยังไม่สัมฤทธิ์	ร้อยละของผู้หญิงอายุ 15-49 ปี ที่สมรสหรืออยู่กินฉันสามีภรรยา เป็นผู้สามารถมีบุตรได้ และต้องการยืดระยะเวลาการมีบุตรหรือจำกัดจำนวนบุตร แต่ไม่ได้กำลังใช้วิธีคุมกำเนิดใด ๆ	6.2

แผนภูมิ 4 วิธีการที่ใช้ในการคุมกำเนิด ประเทศไทย พ.ศ. 2558-59



<sup>8</sup> อัตราเจริญพันธุ์รายอายุ หมายถึง จำนวนบุตรเกิดรอดที่เกิดจากผู้หญิงในกลุ่มอายุหนึ่งในปีหนึ่งหรือช่วงเวลาหนึ่ง มีสูตรในการคำนวณดังนี้ คือ จำนวนบุตรเกิดรอดที่เกิดจากผู้หญิงในกลุ่มอายุหนึ่งหารด้วยจำนวนผู้หญิงทั้งหมดในกลุ่มอายุเดียวกันคูณด้วย 1,000 อัตราเจริญพันธุ์รายอายุของผู้หญิงที่มีอายุ 15-19 ปี จะเรียกว่าเป็นอัตราการมีบุตรของวัยรุ่น

<sup>9</sup> อัตราเจริญพันธุ์รวม หมายถึง จำนวนบุตรเกิดรอดโดยเฉลี่ยต่อผู้หญิงในวัยเจริญพันธุ์อายุ 15-49 ปี มีสูตรในการคำนวณดังนี้ คือ ผลรวมของอัตราเจริญพันธุ์รายอายุทุกกลุ่มอายุคูณด้วยจำนวนปีในการแยกกลุ่มอายุ ค่าที่ได้โดยทั่วไปจะเป็นค่าต่อผู้หญิง 1,000 คน แล้วหารด้วย 1,000 จะได้ค่าของจำนวนบุตรเกิดรอดต่อผู้หญิงในวัยเจริญพันธุ์ 1 คน ซึ่งเป็นค่าที่นิยมใช้กันมากกว่าค่าต่อผู้หญิง 1,000 คน

สุขภาพของแม่และทารกแรกเกิด				
หมายเลขตัวชี้วัด		ตัวชี้วัด	คำอธิบาย	ค่าของตัวชี้วัด
5.5a	MDG 5.5	ความครอบคลุมของการฝากครรภ์	ร้อยละของผู้หญิงอายุ 15-49 ปี ที่คลอดบุตรในช่วง 2 ปีก่อนการสำรวจและได้รับการตรวจครรภ์ระหว่างที่ตั้งครรภ์บุตรคนสุดท้าย (a) อย่างน้อย 1 ครั้งโดยผู้ชำนาญการ (b) อย่างน้อย 4 ครั้งโดยบุคลากรประเภทใดประเภทหนึ่ง	98.1
5.5b	MDG 5.5			90.8
5.6		รายการที่ได้รับการตรวจในระหว่างตั้งครรภ์	ร้อยละของผู้หญิงอายุ 15-49 ปี ที่คลอดบุตรในช่วง 2 ปีก่อนการสำรวจ ที่ได้รับการวัดความดันโลหิต ตรวจปัสสาวะ และตรวจเลือดระหว่างการตั้งครรภ์บุตรคนสุดท้าย	97.0
5.7	MDG 5.2	การทำคลอดโดยผู้ชำนาญการ	ร้อยละของผู้หญิงอายุ 15-49 ปี ที่คลอดบุตรในช่วง 2 ปีก่อนการสำรวจซึ่งได้รับการทำคลอดบุตรคนสุดท้ายโดยผู้ชำนาญการ	99.1
5.8		การคลอดบุตรในสถานพยาบาล	ร้อยละของผู้หญิงอายุ 15-49 ปี ที่คลอดบุตรในช่วง 2 ปีก่อนการสำรวจซึ่งคลอดบุตรคนสุดท้ายในสถานพยาบาล	98.6
5.9		การผ่าตัดคลอดบุตร	ร้อยละของผู้หญิงอายุ 15-49 ปี ที่คลอดบุตรในช่วง 2 ปีก่อนการสำรวจซึ่งคลอดบุตรคนสุดท้ายโดยการผ่าตัด	32.7

## พัฒนาการของเด็ก (CHILD DEVELOPMENT)

พัฒนาการของเด็ก				
หมายเลขตัวชี้วัด		ตัวชี้วัด	คำอธิบาย	ค่าของตัวชี้วัด
6.1		การเข้าเรียนในหลักสูตรปฐมวัย	ร้อยละของเด็กอายุ 36-59 เดือน ที่กำลังเรียนในหลักสูตรปฐมวัย รวม ก) เด็กหญิง ข) เด็กชาย	84.7 85.1 84.2
6.2		การสร้างเสริมการเรียนรู้	ร้อยละของเด็กอายุ 36-59 เดือน ที่ผู้ใหญ่ในครัวเรือนมีส่วนร่วมในการทำกิจกรรมส่งเสริมการเรียนรู้อย่างน้อย 4 กิจกรรมในช่วง 3 วันที่ผ่านมา	92.7
6.3		การสร้างเสริมการเรียนรู้ของพ่อ	ร้อยละของเด็กอายุ 36-59 เดือน ที่พ่อผู้ให้กำเนิดร่วมทำกิจกรรมที่ส่งเสริมการเรียนรู้อย่างน้อย 4 กิจกรรมในช่วง 3 วันที่ผ่านมา	34.0
6.4		การสร้างเสริมการเรียนรู้ของแม่	ร้อยละของเด็กอายุ 36-59 เดือน ที่แม่ผู้ให้กำเนิดร่วมทำกิจกรรมที่ส่งเสริมการเรียนรู้อย่างน้อย 4 กิจกรรมในช่วง 3 วันที่ผ่านมา	62.8
6.5		การมีหนังสือสำหรับเด็ก	ร้อยละของเด็กอายุต่ำกว่า 5 ปี ที่มีหนังสือสำหรับเด็กอย่างน้อย 3 เล่ม	41.2
6.6		การมีของเล่น	ร้อยละของเด็กอายุต่ำกว่า 5 ปี ที่มีของเล่นอย่างน้อย 2 ประเภท	75.6
6.7		การดูแลที่ไม่เพียงพอ	ร้อยละของเด็กอายุต่ำกว่า 5 ปี ที่ถูกปล่อยให้อยู่ตามลำพังหรืออยู่ภายใต้การดูแลของเด็กที่มีอายุต่ำกว่า 10 ปี มากกว่า 1 ชั่วโมง อย่างน้อย 1 ครั้ง ในช่วงสัปดาห์ที่ผ่านมา	6.1
6.8		ดัชนีพัฒนาการของเด็กปฐมวัย	ร้อยละของเด็กอายุ 36-59 เดือน ซึ่งมีพัฒนาการอย่างน้อย 3 ใน 4 ด้านเป็นไปตามเกณฑ์ (พัฒนาการ 4 ด้าน คือ ด้านการอ่านออกและการรู้จักตัวเลข ด้านกายภาพ ด้านสังคมและอารมณ์ และด้านการเรียนรู้)	91.1



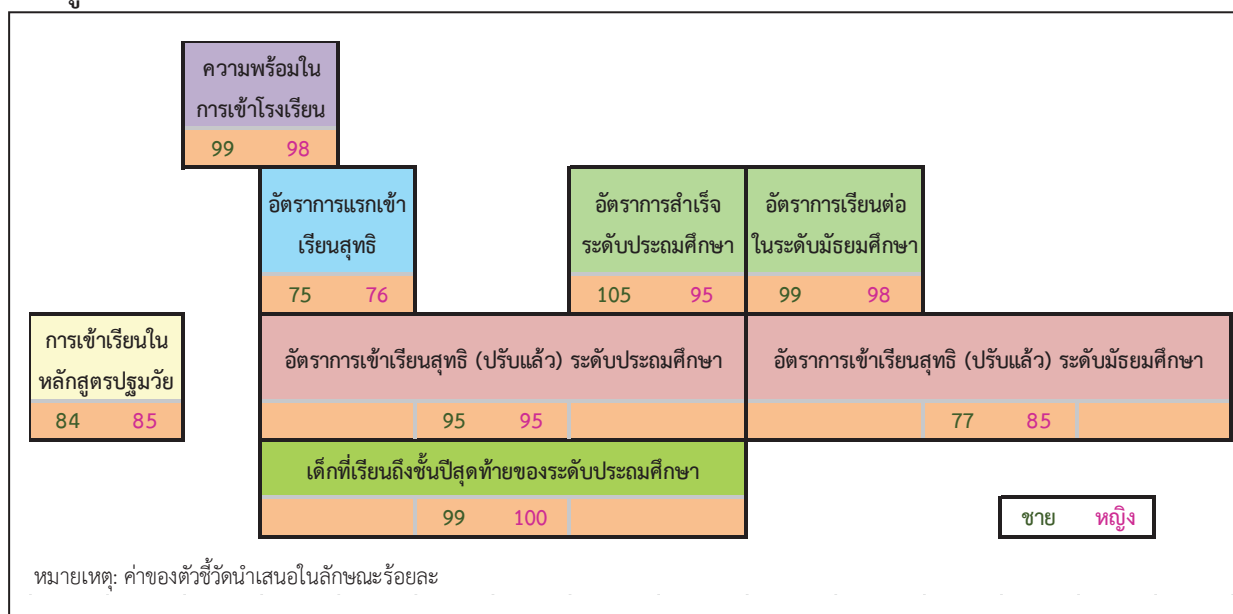
# การรู้หนังสือและการศึกษา (LITERACY AND EDUCATION)

การรู้หนังสือและการศึกษา <sup>10</sup>				
หมายเลขตัวชี้วัด		ตัวชี้วัด	คำอธิบาย	ค่าของตัวชี้วัด
7.1	MDG 2.3	อัตราการรู้หนังสือของผู้ที่มีอายุน้อย	ร้อยละของผู้มีอายุ 15-24 ปีที่สามารถอ่านข้อความที่ง่ายและสั้นเกี่ยวกับชีวิตประจำวันได้ หรือผู้ที่ได้เรียนระดับมัธยมศึกษาหรือสูงกว่า ก) ผู้หญิง ข) ผู้ชาย	95.4 94.7
7.2		ความพร้อมในการเข้าโรงเรียน	ร้อยละของเด็กในชั้นประถมศึกษาปีที่ 1 ที่ได้เข้าเรียนในหลักสูตรปฐมวัยในปีที่แล้ว รวม ก) เด็กหญิง ข) เด็กชาย	98.7 98.3 99.2
7.3		อัตราการแรกเข้าเรียนสุทธิระดับประถมศึกษา	ร้อยละของเด็กในวัยเริ่มเข้าเรียนระดับประถมศึกษาที่กำลังเรียนชั้นประถมศึกษาปีที่ 1 รวม ก) เด็กหญิง ข) เด็กชาย	75.7 76.2 75.2
7.4	MDG 2.1	อัตราการเข้าเรียนสุทธิระดับประถมศึกษา (ปรับแล้ว)	ร้อยละของเด็กในวัยเรียนระดับประถมศึกษาที่กำลังเรียนระดับประถมศึกษาหรือมัธยมศึกษา รวม ก) เด็กหญิง ข) เด็กชาย	94.8 95.0 94.6
7.5		อัตราการเข้าเรียนสุทธิระดับมัธยมศึกษา (ปรับแล้ว)	ร้อยละของเด็กในวัยเรียนระดับมัธยมศึกษาที่กำลังเรียนระดับมัธยมศึกษาหรือสูงกว่า รวม ก) เด็กหญิง ข) เด็กชาย	81.0 85.5 76.6

<sup>10</sup> สำหรับตัวชี้วัดเรื่องการศึกษา ใช้ข้อมูลการเข้าเรียนในโรงเรียน (ในช่วงเวลาใด ๆ ก็ตาม ในระหว่างปีการศึกษา) เป็นตัวแทนของการลงทะเบียนเรียน

การรู้หนังสือและการศึกษา				
หมายเลขตัวชี้วัด		ตัวชี้วัด	คำอธิบาย	ค่าของตัวชี้วัด
7.6	MDG 2.2	เด็กที่ได้เลื่อนชั้นถึงประถมศึกษาปีที่ 6	ร้อยละของเด็กที่เรียนตั้งแต่ชั้นประถมศึกษาปีที่ 1 และได้เลื่อนชั้นถึงประถมศึกษาปีที่ 6 รวม ก) เด็กหญิง ข) เด็กชาย	99.5 99.5 99.4
7.7		อัตราการสำเร็จการศึกษา ระดับประถมศึกษา	จำนวนเด็กที่กำลังเรียนในชั้นประถมศึกษาปีที่ 6 (ไม่รวมเด็กซ้ำชั้น) หาดด้วยจำนวนเด็กในวัยที่จะต้องสำเร็จการศึกษาระดับประถมศึกษา รวม ก) เด็กหญิง ข) เด็กชาย	99.5 94.9 104.8
7.8		อัตราการเรียนต่อในระดับมัธยมศึกษา	จำนวนเด็กที่เข้าเรียนชั้นประถมศึกษาปีที่ 6 ในปีการศึกษาที่แล้วและกำลังเรียนในระดับมัธยมศึกษาในปีการศึกษาปัจจุบันหาดด้วยจำนวนเด็กที่เข้าเรียนชั้นประถมศึกษาปีที่ 6 ในปีการศึกษาที่แล้ว รวม ก) เด็กหญิง ข) เด็กชาย	98.2 97.7 98.6
7.9	MDG 3.1	ดัชนีความเท่าเทียมระหว่างเพศ (ประถมศึกษา)	อัตราการเข้าเรียนสุทธิระดับประถมศึกษา (ปรับแล้ว) ของเด็กหญิง หาดด้วยอัตราการเข้าเรียนสุทธิระดับประถมศึกษา (ปรับแล้ว) ของเด็กชาย	1.00
7.10	MDG 3.1	ดัชนีความเท่าเทียมระหว่างเพศ (มัธยมศึกษา)	อัตราการเข้าเรียนสุทธิระดับมัธยมศึกษา (ปรับแล้ว) ของเด็กหญิง หาดด้วยอัตราการเข้าเรียนสุทธิระดับมัธยมศึกษา (ปรับแล้ว) ของเด็กชาย	1.11

แผนภูมิ 5 ตัวชี้วัดด้านการศึกษา จำแนกตามเพศ ประเทศไทย พ.ศ. 2558-59



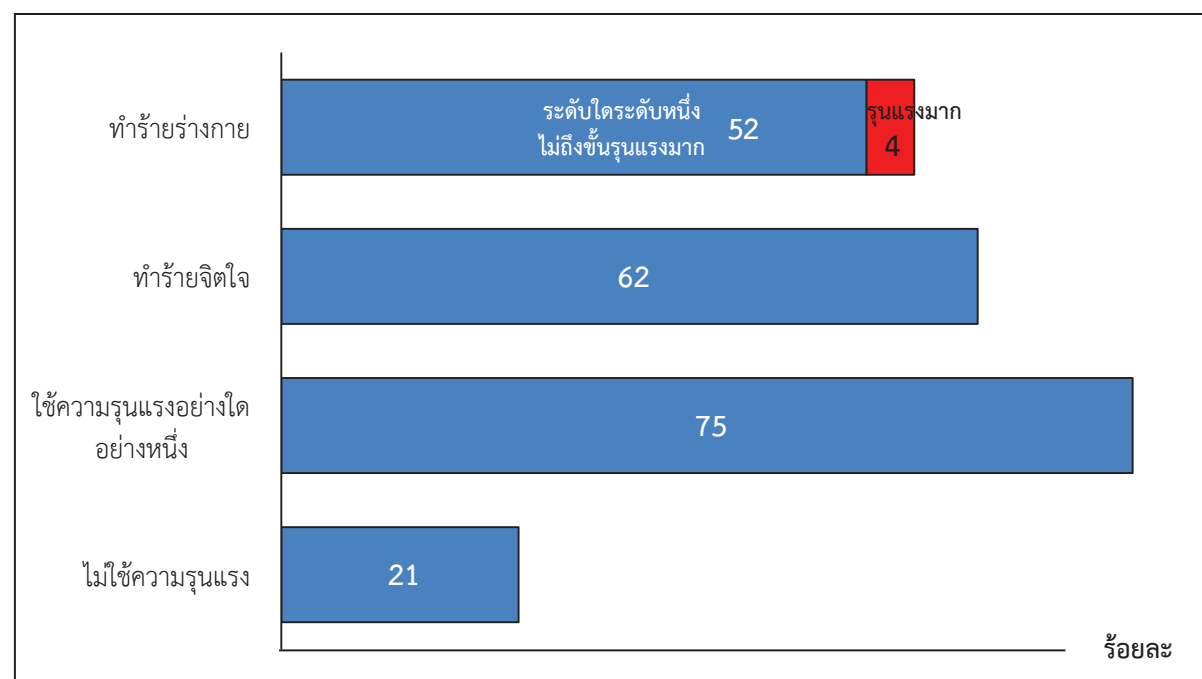


## การคุ้มครองเด็ก (CHILD PROTECTION)

การจดทะเบียนเกิด			
หมายเลขตัวชี้วัด	ตัวชี้วัด	คำอธิบาย	ค่าของตัวชี้วัด
8.1		การจดทะเบียนเกิด	ร้อยละของเด็กอายุต่ำกว่า 5 ปี ที่จดทะเบียนเกิด
			99.5

การอบรมเด็ก			
หมายเลขตัวชี้วัด	ตัวชี้วัด	คำอธิบาย	ค่าของตัวชี้วัด
8.3		การอบรมโดยวิธีการรุนแรง	ร้อยละของเด็กอายุ 1-14 ปี ที่ถูกลงโทษโดยการทำร้ายจิตใจ หรือทำร้ายร่างกายในช่วง 1 เดือนที่ผ่านมา
			75.2

## แผนภูมิ 6 วิธีการอบรมพฤติกรรมเด็กอายุ 1-14 ปี ประเทศไทย พ.ศ. 2558-59



การสมรสของผู้มีอายุน้อยและการมีสามี/ภรรยา มากกว่า 1 คน				
หมายเลขตัวชี้วัด		ตัวชี้วัด	คำอธิบาย	ค่าของตัวชี้วัด
8.4		การสมรสก่อนอายุ 15 ปี	ร้อยละของผู้อายุ 15-49 ปี ที่สมรสหรืออยู่กินฉันสามีภรรยาครั้งแรกก่อนอายุครบ 15 ปี	4.3
			ก) ผู้หญิง ข) ผู้ชาย	1.7
8.5		การสมรสก่อนอายุ 18 ปี	ร้อยละของผู้อายุ 20-49 ปี ที่สมรสหรืออยู่กินฉันสามีภรรยาครั้งแรกก่อนอายุครบ 18 ปี	21.3
			ก) ผู้หญิง ข) ผู้ชาย	8.0
8.6		ผู้มีอายุ 15-19 ปี ที่ขณะนี้สมรสหรืออยู่กินฉันสามีภรรยา	ร้อยละของผู้มีอายุ 15-19 ปี ที่ขณะนี้สมรสหรืออยู่กินฉันสามีภรรยา	14.1
			ก) ผู้หญิง ข) ผู้ชาย	6.8
8.7		การมีสามี/ภรรยา มากกว่า 1 คน	ร้อยละของผู้มีอายุ 15-49 ปี ที่ขณะนี้ มีสามี/ภรรยา มากกว่า 1 คน	3.4
			ก) ผู้หญิง ข) ผู้ชาย	2.9
8.8a 8.8b		ความแตกต่างของอายุ คู่สมรส	ร้อยละของผู้หญิงอายุน้อย ที่ขณะนี้สมรสหรืออยู่กินฉันสามีภรรยากับคู่สมรสที่อายุแก่กว่า 10 ปีขึ้นไป	7.5
			(a) ผู้หญิงอายุ 15-19 ปี (b) ผู้หญิงอายุ 20-24 ปี	15.1

ทัศนคติต่อความรุนแรงในครอบครัว			
หมายเลขตัวชี้วัด	ตัวชี้วัด	คำอธิบาย	ค่าของตัวชี้วัด
8.12	ทัศนคติต่อความรุนแรงในครอบครัว	ร้อยละของผู้มีอายุ 15-49 ปี ซึ่งระบุว่า มีเหตุอันสมควรหากสามีทำร้ายร่างกายภรรยาในสถานการณ์ต่าง ๆ อย่างน้อย 1 สถานการณ์ ดังนี้ (1) ภรรยาออกจากบ้านโดยไม่บอกสามี (2) ภรรยาไม่เอาใจใส่ดูแลบุตร (3) ภรรยาทะเลาะกับสามี (4) ภรรยาปฏิเสธไม่มีเพศสัมพันธ์กับสามี (5) ภรรยาทำอาหารไหม้ ก) ผู้หญิง ข) ผู้ชาย	8.6 8.7

การอยู่อาศัยของเด็ก			
หมายเลขตัวชี้วัด	ตัวชี้วัด	คำอธิบาย	ค่าของตัวชี้วัด
8.13	การอยู่อาศัยของเด็ก	ร้อยละของเด็กอายุ 0-17 ปี ที่ไม่ได้อยู่กับพ่อและแม่ผู้ให้กำเนิด	22.7
8.14	ความชุกของเด็กที่พ่อหรือแม่หรือทั้งพ่อและแม่เสียชีวิต	ร้อยละของเด็กอายุ 0-17 ปี ที่พ่อหรือแม่หรือทั้งพ่อและแม่เสียชีวิต	3.5
8.15	เด็กที่พ่อหรือแม่หรือทั้งพ่อและแม่ อาศัยอยู่ต่างประเทศ	ร้อยละของเด็กอายุ 0-17 ปี ที่พ่อหรือแม่หรือทั้งพ่อและแม่อาศัยอยู่ต่างประเทศ	1.6



# เชื้อเอชไอวี/โรคเอดส์ (HIV/AIDS)

ความรู้และทัศนคติเกี่ยวกับ เอชไอวี/โรคเอดส์				
หมายเลขตัวชี้วัด	ตัวชี้วัด	คำอธิบาย	ค่าของตัวชี้วัด	
-		การเคยได้ยินเกี่ยวกับโรคเอดส์	ร้อยละของผู้มีอายุ 15-49 ปี ที่เคยได้ยินเกี่ยวกับโรคเอดส์ ก) ผู้หญิง ข) ผู้ชาย	96.2 95.2
9.1	MDG 6.3	ความรู้เกี่ยวกับการป้องกันการติดเชื้อเอชไอวี/โรคเอดส์ ของผู้มีอายุน้อย	ร้อยละของผู้มีอายุ 15-24 ปี ที่ระบุวิธีป้องกัน <sup>11</sup> การติดเชื้อเอชไอวี/โรคเอดส์ทางเพศสัมพันธ์และสามารถระบุข้อที่มักเข้าใจผิดเกี่ยวกับการแพร่เชื้อเอชไอวี ได้อย่างถูกต้อง <sup>1□</sup> ก) ผู้หญิง ข) ผู้ชาย	48.8 49.0
9.2		ความรู้เกี่ยวกับการแพร่เชื้อเอชไอวีจากแม่สู่ลูก	ร้อยละของผู้มีอายุ 15-49 ปี ที่ระบุลักษณะการแพร่เชื้อ <sup>1□</sup> เอชไอวีจากแม่สู่ลูกได้ถูกต้องทั้ง 3 ลักษณะ ก) ผู้หญิง ข) ผู้ชาย	66.4 57.4
9.3		ทัศนคติเชิงบวกที่มีต่อผู้ติดเชื้อเอชไอวี/โรคเอดส์	ร้อยละของผู้มีอายุ 15-49 ปี ที่มีทัศนคติ <sup>1□</sup> ในการยอมรับการอยู่ร่วมกับผู้ป่วยที่ติดเชื้อเอชไอวี/โรคเอดส์ครบทั้ง 4 ข้อ ก) ผู้หญิง ข) ผู้ชาย	31.6 33.0

<sup>11</sup> วิธีการป้องกันการติดเชื้อเอชไอวี คือ มีเพศสัมพันธ์กับคูครองที่ไม่ติดเชื้อและเชื้อสัต์ยเพียงคนเดียวเท่านั้น และใช้ถุงยางอนามัยทุกครั้งที่มีเพศสัมพันธ์

<sup>1□</sup> ประเด็นที่คนส่วนใหญ่มักความเข้าใจผิดเกี่ยวกับการติดเชื้อเอชไอวี คือ ติดเชื้อเนื่องจากถูกยุงกัด และการรับประทานอาหารร่วมกับคนเป็นเอดส์

<sup>1□</sup> การแพร่เชื้อเอชไอวีสามารถถ่ายทอดจากแม่สู่ลูกได้ ทั้งในระหว่างการตั้งครรภ์ ระหว่างการคลอด และการให้นมลูก

<sup>1□</sup> ทัศนคติในการยอมรับการอยู่ร่วมกับผู้ป่วยที่ติดเชื้อเอชไอวี/เอดส์ใน 4 ประเด็น ดังนี้ 1) ครูผู้หญิงที่ติดเชื้อเอดส์แต่ไม่แสดงอาการ ควรได้รับอนุญาตให้สอนหนังสือในโรงเรียนต่อไป 2) จะซื้อผักสดจากเจ้าของร้าน/คนขายที่เป็นโรคเอดส์ 3) หากมีสมาชิกในครัวเรือนเป็นเอดส์ไม่ต้องการจะเก็บไว้เป็นความลับ และ 4) เติบโตใจดูแลรักษาสมาชิกในครัวเรือนที่ป่วยด้วยโรคเอดส์ที่บ้าน

การตรวจหาเชื้อ HIV				
หมายเลขตัวชี้วัด		ตัวชี้วัด	คำอธิบาย	ค่าของตัวชี้วัด
9.4		การรู้จักสถานที่ที่ให้บริการตรวจหาเชื้อเอชไอวี	ร้อยละของผู้อายุ 15-49 ปี ที่รู้จักสถานที่ให้บริการตรวจหาเชื้อเอชไอวี ก) ผู้หญิง ข) ผู้ชาย	84.7 80.3
9.5		การตรวจหาเชื้อเอชไอวีและทราบผลการตรวจ	ร้อยละของผู้อายุ 15-49 ปี ที่เคยตรวจหาเชื้อเอชไอวีในช่วง 12 เดือนก่อนการสำรวจ และทราบผลการตรวจ ก) ผู้หญิง ข) ผู้ชาย	9.3 8.5
9.7		การได้รับคำแนะนำเกี่ยวกับเชื้อเอชไอวีระหว่างการฝากครรภ์	ร้อยละของผู้หญิงอายุ 15-49 ปี ที่ให้กำเนิดบุตรในช่วง 2 ปีก่อนการสำรวจและฝากครรภ์ระหว่างการตั้งครรภ์บุตรคนสุดท้าย ซึ่งได้รับคำแนะนำปรึกษาเกี่ยวกับเชื้อเอชไอวีระหว่างการฝากครรภ์	69.4
9.8		การตรวจหาเชื้อเอชไอวีระหว่างการฝากครรภ์	ร้อยละของผู้หญิงอายุ 15-49 ปี ที่ให้กำเนิดบุตรในช่วง 2 ปีก่อนการสำรวจและฝากครรภ์ระหว่างการตั้งครรภ์บุตรคนสุดท้าย ซึ่งได้รับการเสนอให้ตรวจหาเชื้อเอชไอวี และได้รับการตรวจ รวมทั้งทราบผลการตรวจ	75.5



