



КАЗАХСТАН

Кластерное обследование по многим показателям (MICS) 2015г.

Ключевые результаты

Июнь, 2016



Министерство национальной экономики
Республики Казахстан
Комитет по статистике



United Nations Population Fund



ОГЛАВЛЕНИЕ

КАЗАХСТАН MICS – ОБЗОР 1
ПИТАНИЕ 3
ЗДОРОВЬЕ ДЕТЕЙ 7
ВОДОСНАБЖЕНИЕ И САНИТАРИЯ 9
РЕПРОДУКТИВНОЕ ЗДОРОВЬЕ 10
РАЗВИТИЕ ДЕТЕЙ 13
ГРАМОТНОСТЬ И ОБРАЗОВАНИЕ 14
ЗАЩИТА ДЕТЕЙ 17
ВИЧ/СПИД И СЕКСУАЛЬНОЕ ПОВЕДЕНИЕ 19
ИСПОЛЬЗОВАНИЕ СРЕДСТВ МАССОВОЙ ИНФОРМАЦИИ И ИНФОРМАЦИОННО-КОММУНИКАЦИОННЫХ ТЕХНОЛОГИЙ 21
СУБЪЕКТИВНОЕ БЛАГОПОЛУЧИЕ 21
УПОТРЕБЛЕНИЕ ТАБАКА И АЛКОГОЛЯ 22

Кластерное обследование по многим показателям (MICS) в Казахстане проводилось в 2015 году Комитетом по статистике Министерства национальной экономики Республики Казахстан (далее – МНЭ РК) в сотрудничестве с Республиканским государственным предприятием «Информационно-вычислительный центр МНЭ РК» в рамках глобальной программы MICS.

Детский фонд ООН (ЮНИСЕФ) предоставил техническую и методологическую поддержку в проведении обследования. Комитет по статистике МНЭ РК профинансировал значительную часть отдельных мероприятий обследования, а также внес важный косвенный вклад в виде сохраненной заработной платы сотрудников Комитета и территориальных органов статистики в период проведения обследования.

Значительную финансовую поддержку оказывал Детский Фонд ООН (ЮНИСЕФ); кроме того, Фонд народонаселения ООН (ЮНФПА) в Казахстане также сделал финансовый вклад для проведения обследования.

Глобальная программа MICS разработана ЮНИСЕФ в 1990-х годах в качестве международной программы обследования домохозяйств в поддержку стран при сборе сопоставимых на международном уровне данных о широком спектре показателей положения детей и женщин.

MICS дало возможность странам охватить быстрые изменения в ключевых показателях, определенных в качестве Целей развития тысячелетия (ЦРТ) до 2015 года. MICS сыграл важную роль в формировании информации для более чем 21 показателя ЦРТ, которые в дальнейшем будут востребованными для Целей устойчивого развития (ЦУР), а также для расширения доказательной базы при принятии политических и программных решений.

Задача данного отчета – способствовать своевременному распространению и использованию предварительных результатов Кластерного обследования по многим показателям (MICS) 2015 года в Казахстане до выхода окончательных таблиц и Итогового отчета обследования, которые будут содержать подробную информацию обо всех результатах обследования по различным

демографическим, социальным, экономическим и культурным характеристикам. Презентация Итогового отчета запланирована на ноябрь 2016 года.

Дополнительную информацию о показателях и анализе, приводимом в Итоговом отчете, можно найти по адресам mics.unicef.org и data.unicef.org.

Рекомендуемый вид библиографической ссылки:

Комитет по статистике Министерства национальной экономики Республики Казахстан, 2016г.

Ключевые результаты по итогам Кластерного обследования по многим показателям, проведенного в Казахстане в 2015г. Астана, Казахстан. Комитет по статистике Министерства национальной экономики Республики Казахстан

КАЗАХСТАН MICS – ОБЗОР

Проведение обследования

Выборочная совокупность		2009 год 2-ая национальная перепись населения Республики Казахстан	Вопросники		Вопросник домохозяйства Индивидуальный вопросник для женщин Вопросник о детях до 5-ти лет Приложение для сбора данных в медицинском учреждении об иммунизации
- Актуализирована		июль 2015 год			
Обучение интервьюеров		август 2015 года	Работы на местах сентябрь-ноябрь 2015 года		
Выборка обследования					
Домохозяйства			Дети в возрасте до пяти лет		
- Включенные в выборку	16791		- Отвечающие критериям	5561	
- Заселенные	16605		- Опрошенные матери/лица, осуществляющие уход	5510	
- Опрошенные	16500		- Доля ответивших (%)	99,1	
- Доля ответивших (%)	99,4				
Женщины					
- Отвечающие критериям для проведения опросов	12910				
- Опрошенные	12670				
- Доля ответивших (%)	98,1				

Обследованное население

Средний размер домохозяйства, человек	3,4	Процентная доля населения, проживающая в:	
Процентная доля населения в возрасте до:		- городской местности	53,2
- 5 лет	10,3	- сельской местности	46,8
- 18 лет	30,8	- Акмолинская	4,9
		- Актюбинская	6,3
		- Алматинская	8,2
		- Атырауская	3,3
		- Западно-Казахстанская	4,6
		- Жамбылская	6,4
		- Карагандинская	8,2
		- Костанайская	5,1
		- Кызылординская	3,3
		- Мангистауская	3,2
		- Южно-Казахстанская	17,5
		- Павлодарская	4,0
		- Северо-Казахстанская	3,0
		- Восточно-Казахстанская	7,2
		- г.Астана	7,1
		- г.Алматы	7,5

Характеристики жилья

Процентная доля домохозяйств с:

- электричеством	100,0
- полом с обработанной поверхностью	66,2
- кровлей с отделанной поверхностью	99,4
- стенами с отделанной поверхностью	92,8

Среднее число человек на одну комнату, используемую в качестве спальни	1,8
--	-----

Имущество домохозяйств или личные вещи

Процентная доля домохозяйств, в которых есть:

- телевизор	99,3
- холодильник	98,2
- микроволновая печь	63,9
- стиральная машина	88,2
- пылесос	79,2
- сельскохозяйственные земли	32,7
- сельскохозяйственные животные/скот	25,1

Процентная доля домохозяйств, в которых хотя бы у одного члена есть следующее или он (она) владеет следующим:

- мобильный телефон или смартфон	96,6
- автомашина или грузовик	50,0
- банковский счет	79,0

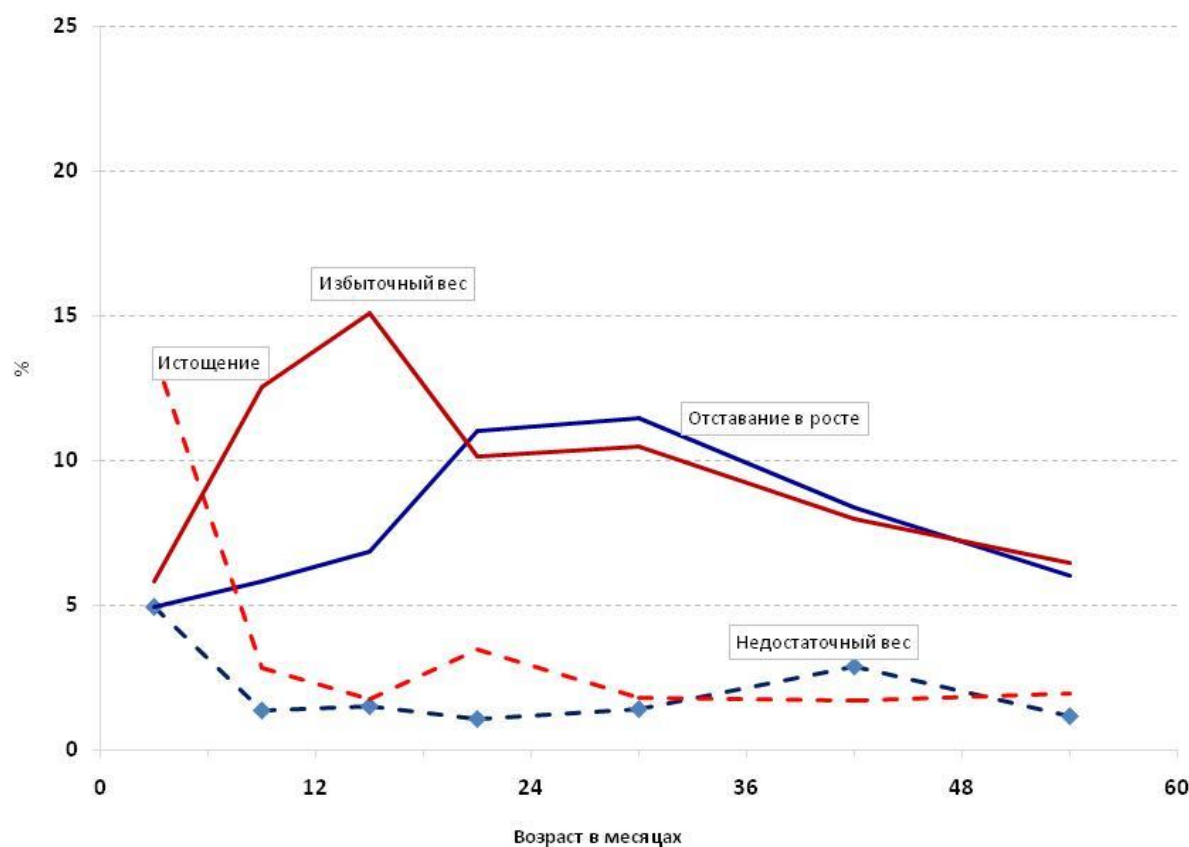
ПИТАНИЕ

Состояние питания¹

Показатель MICS	Название показателя	Описание	Значение
2.1a ЦРТ 1.8 2.1b	Распространенность недостаточного веса: (а) умеренная и сильная степень; (б) сильная степень.	Процентная доля детей в возрасте до 5 лет, у которых показатель отношения веса к возрасту ниже медианного значения этого показателя для детей того же возраста, установленного ВОЗ: (а) на два стандартных отклонения (умеренная и сильная степень отклонения от нормы); (б) на три стандартных отклонения (сильная степень отклонения от нормы)	2,0 0,3
2.2a 2.2b	Распространенность отставания в росте: (а) умеренная и сильная степень; (б) сильная степень	Процентная доля детей в возрасте до 5 лет, у которых показатель отношения роста к возрасту ниже медианного значения этого показателя для детей того же возраста, установленного ВОЗ: (а) на два стандартных отклонения (умеренная и сильная степень отклонения от нормы); (б) на три стандартных отклонения (сильная степень отклонения от нормы).	8,0 2,4
2.3a 2.3b	Распространенность истощения: (а) умеренная и сильная степень; (б) сильная степень	Процентная доля детей в возрасте до 5 лет, у которых отношение веса к росту ниже медианного значения этого показателя для детей того же возраста, установленного ВОЗ: (а) на два стандартных отклонения (умеренная и сильная степень отклонения от нормы); (б) на три стандартных отклонения (сильная степень отклонения от нормы).	3,1 1,1
2.4	Распространенность избыточного веса	Процентная доля детей в возрасте до 5 лет, у которых показатель отношения веса к росту на два стандартных отклонения выше медианного значения этого показателя для детей того же возраста, установленного ВОЗ.	9,3

¹ Измерения веса и роста/длины были успешно проведены в отношении 96,4% и 96,3% детей в возрасте до 5 лет, соответственно.

График 1. Распространенность недостаточного веса, отставания в росте, истощения и избыточного веса среди детей в возрасте до 5 лет (умеренная и сильная степень отклонения от нормы), Казахстан, 2015 год



Грудное вскармливание и кормление младенцев

Показатель MICS	Название показателя	Описание	Значение
2.5	Дети, когда-либо находившиеся на грудном вскармливании	Процентная доля женщин, родивших живого ребенка в последние 2 года, которые когда-либо кормили последнего рожденного живым ребенком грудью	97,1
2.6	Раннее начало грудного вскармливания	Процентная доля женщин, родивших живого ребенка в последние 2 года, которые приложили последнего новорожденного к груди в первый час после родов	83,3
2.7	Исключительно грудное вскармливание до 6 месяцев	Процентная доля младенцев в возрасте до 6 месяцев, находящихся на исключительно грудном вскармливании ²	37,8
2.8	Преимущественно грудное вскармливание до 6 месяцев	Процентная доля младенцев в возрасте до 6 месяцев, которые в течение предыдущего дня получали грудное молоко в качестве основного источника питания ³	73,2

² Младенцы, вскармливаемые грудным молоком и не получающие никакие другие жидкости и пищу, за исключением раствора для пероральной регидратации, витаминных, минеральных добавок и лекарств.

³ Младенцы, вскармливаемые грудным молоком и получающие другие определенные жидкости (воду и напитки на водной основе, фруктовый сок, ритуальные жидкости, раствор для пероральной регидратации, капли, витамины, минералы и лекарства), но не получающие ничего более (в частности, нечеловеческое молоко и жидкую пищу).

Грудное вскармливание и кормление младенцев

Показатель MICS	Название показателя	Описание	Значение
2.9	Продолжение грудного вскармливания в возрасте 1 года	Процентная доля детей в возрасте 12–15 месяцев, которые в течение предыдущего дня получали грудное молоко	59,8
2.10	Продолжение грудного вскармливания в возрасте 2 лет	Процентная доля детей в возрасте 20–23 месяцев, которые в течение предыдущего дня получали грудное молоко	21,1
2.11	Медианная продолжительность грудного вскармливания	Возраст детей в месяцах, в котором 50% детей в возрасте 0–35 месяцев не получали грудного молока в течение предыдущего дня	15,6
2.12	Грудное вскармливание в соответствии с возрастом	Процентная доля детей в возрасте 0–23 месяцев, которые в течение предыдущего дня вскармливались должным образом ⁴	46,3
2.13	Введение твердой, полутвердой или мягкой пищи	Процентная доля младенцев в возрасте 6–8 месяцев, которые в течение предыдущего дня получали твердую, полутвердую или мягкую пищу	66,5
2.14	Частота вскармливания молоком детей, не вскармливаемых грудью	Процентная доля не вскармливаемых грудью детей в возрасте 6–23 месяцев, которые в течение предыдущего дня получали молочную пищу как минимум 2 раза	79,9
2.15	Минимальная частота кормлений	Процентная доля детей в возрасте 6–23 месяцев, которые в течение предыдущего дня получали твердую, полутвердую или мягкую пищу (плюс молочное питание в случае детей, не вскармливаемых грудным молоком) минимальное или большее число раз ⁵	74,0
2.16	Минимальное пищевое разнообразие	Процентная доля детей в возрасте 6–23 месяцев, которые в течение предыдущего дня получали пищу из 4 или большего количества пищевых групп ⁶	68,7
2.17a	Минимально приемлемое питание	(а) Процентная доля вскармливаемых грудью детей в возрасте 6–23 месяцев, пища которых в течение предыдущего дня была, по меньшей мере, минимально разнообразной и принималась, по меньшей мере, с минимальной частотой.	42,6
2.17b		(б) Процентная доля не вскармливаемых грудью детей в возрасте 6–23 месяцев, имевших, по меньшей мере, 2 приема молочной пищи и пища которых, не включая молочную, в течение предыдущего дня была, по меньшей мере, минимально разнообразной и принималась по меньшей мере с минимальной частотой.	48,3
2.18	Вскармливание из бутылочки	Процентная доля детей в возрасте 0 – 23 месяцев, которые в течение предыдущего дня вскармливались из бутылочки	51,2

⁴ Младенцы в возрасте 0–5 месяцев, которые находятся на исключительно грудном вскармливании, и дети в возрасте 6–23 месяцев, которые находятся на грудном вскармливании и получают твердую, полутвердую или мягкую пищу.

⁵ Дети, находящиеся на грудном вскармливании: дети, получающие твердую, полутвердую или мягкую пищу: два раза – дети в возрасте 6–8 месяцев и три раза – дети в возрасте 9–23 месяцев; дети, не находящиеся на грудном вскармливании: дети, получающие твердую, полутвердую или мягкую пищу либо молочное питание: четыре раза – дети в возрасте 6–23 месяцев.

⁶ Показатель основан на потреблении любого количества пищи из как минимум 4-х из 7-ми следующих пищевых групп: 1) зерновые, корнеплоды и клубни, 2) бобовые и орехи, 3) молочные продукты (молоко, йогурт, сыр), 4) мясная пища (мясо, рыба, птица и печень/субпродукты), 5) яйца, 6) фрукты и овощи, богатые витамином А, а также 7) другие фрукты и овощи.

Йодирование соли

Показатель MICS	Название показателя	Описание	Значение
2.19	Потребление йодированной соли	Процентная доля домохозяйств с результатом анализа соли, составившим 15 или более частей йодата калия на миллион	90,7

Низкий вес при рождении

Показатель MICS	Название показателя	Описание	Значение
2.20	Младенцы, имевшие при рождении низкий вес	Процентная доля младенцев, родившихся последними и живыми в последние 2 года с весом при рождении менее 2500 граммов	4,5
2.21	Младенцы, которые были взвешены при рождении	Процентная доля младенцев, родившихся последними и живыми в последние 2 года, которые были взвешены при рождении	98,7

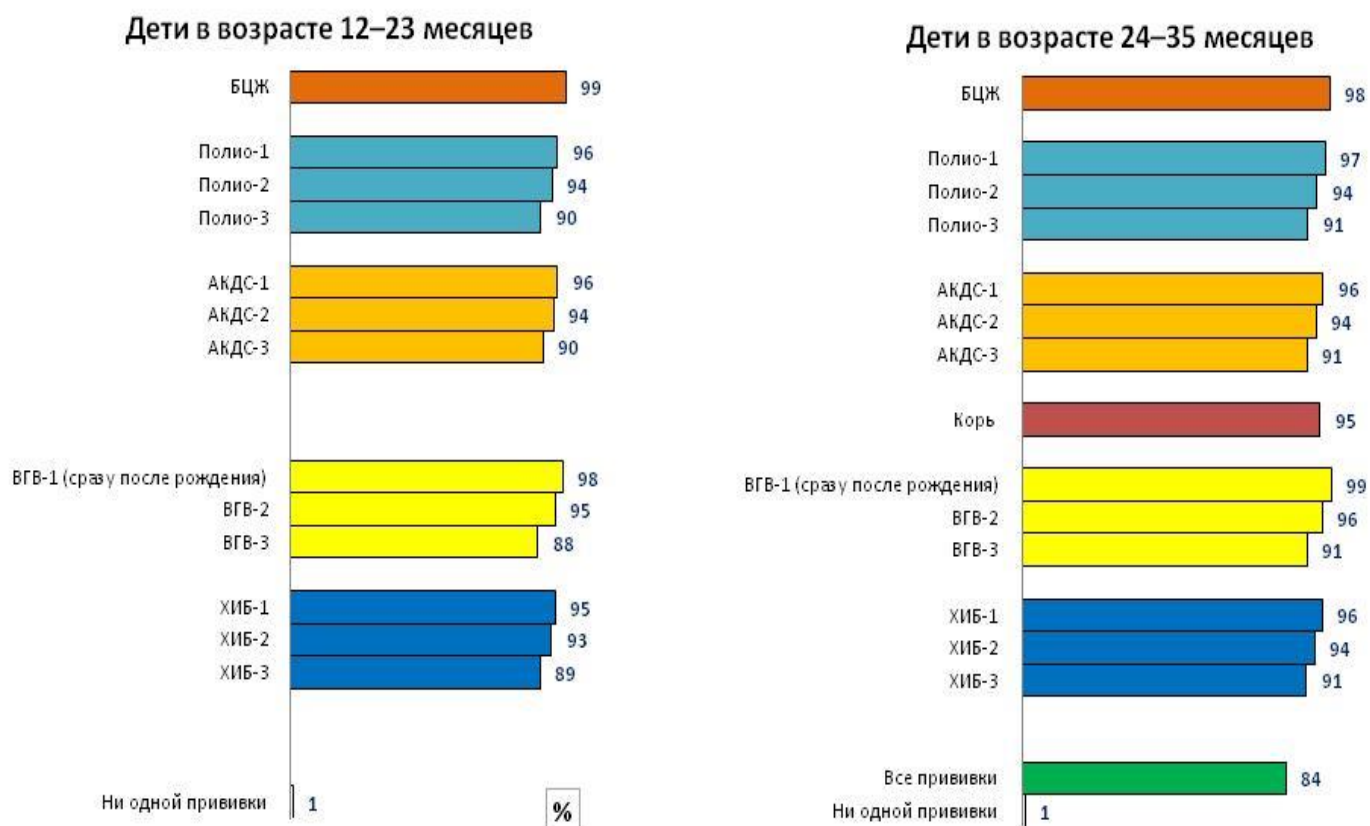
ЗДОРОВЬЕ ДЕТЕЙ

Прививки

Показатель MICS	Название показателя	Описание	Значение
3.1	Охват прививками от туберкулеза	Процентная доля детей в возрасте 12–23 месяцев, которым к первому дню рождения сделана прививка БЦЖ	98,5
3.2	Охват прививками от полиомиелита	Процентная доля детей в возрасте 12–23 месяцев, которым к первому дню рождения введена третья доза вакцины от полиомиелита (Полио-3)	89,7
3.3	Охват прививками от коклюша, дифтерии, столбняка (АКДС)	Процентная доля детей в возрасте 12–23 месяцев, которым к первому дню рождения жизни введена третья доза вакцины АКДС (АКДС-3)	90,4
3.4 ЦРТ 4.3	Охват прививками от кори	Процентная доля детей в возрасте 24–35 месяцев, которым ко второму дню рождения сделана прививка от кори	95,1
3.5	Охват прививками от гепатита В	Процентная доля детей в возрасте 12–23 месяцев, которым к первому дню рождения сделана третья доза вакцины от гепатита В (ВГВ-3)	88,4
3.6	Охват прививками от гемофильной инфекции типа b (ХИБ)	Процентная доля детей в возрасте 12–23 месяцев, которым к первому дню рождения сделана третья доза вакцины от гемофильной инфекции типа b (ХИБ-3)	89,3
3.8	Полный охват прививками	Процентная доля детей в возрасте 24–35 месяцев, которым к первому дню рождения (от кори – ко второму дню рождения) сделаны все ⁷ прививки, рекомендованные согласно национальному Календарю прививок	84,1

⁷ Полный охват прививками включает следующее: одна доза вакцины БЦЖ и три дозы вакцины от полиомиелита, АКДС, ВГВ и ХИБ– вводимые к возрасту 12 месяцев и одна доза вакцины от кори – вводимая к возрасту 24 месяцев (согласно национальному Календарю прививок, вакцина против кори вводится в возрасте 12 месяцев или позднее).

График 2. Прививки в течение первого года жизни (от кори – в течение первых двух лет жизни), Казахстан, 2015 год



Использование твердых видов топлива

Показатель MICS	Название показателя	Описание	Значение
3.15	Использование твердых видов топлива для приготовления пищи	Процентная доля лиц, проживающих в домохозяйствах, в которых в качестве основного источника бытовой энергии для приготовления пищи используются твердые виды топлива	1,5

ВОДОСНАБЖЕНИЕ И САНИТАРИЯ

Водоснабжение и санитария

Показатель MICS	Название показателя	Описание	Значение
4.1 ЦРТ 7.8	Использование улучшенных источников питьевой воды	Процентная доля членов домохозяйств, использующих улучшенные источники питьевой воды	97,3
4.2	Очистка воды	Процентная доля членов домохозяйств, использующих неулучшенные источники питьевой воды и применяющих надлежащий способ очистки	46,4
4.3 ЦРТ 7.9	Доступ к улучшенной санитарии	Процентная доля членов домохозяйств, использующих улучшенные санитарно-гигиенические устройства, не используемые совместно с другими лицами	98,0
4.5	Место для мытья рук	Процентная доля домохозяйств, в которых имеется специальное место для мытья рук, где есть вода и мыло	99,0
4.6	Наличие мыла ⁸	Процентная доля домохозяйств, в которых есть мыло	97,9

⁸ Наименование показателя было изменено от стандартного «Показатель MICS 4.6 - Наличие мыла или другого моющего средства», поскольку другие моющие средства, такие как зола, глина или песок не применяются в Казахстане.

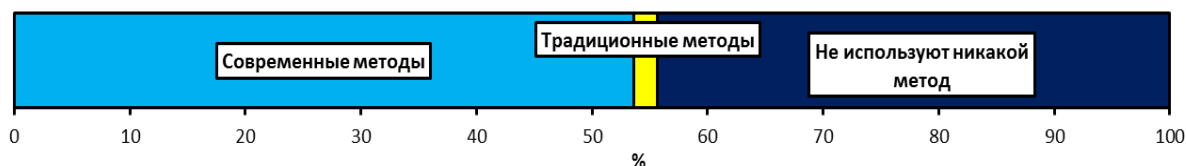
РЕПРОДУКТИВНОЕ ЗДОРОВЬЕ

Контрацепция и неудовлетворенная потребность в ней

Показатель MICS	Название показателя	Описание	Значение
-	Суммарный коэффициент рождаемости	Суммарный коэффициент рождаемости ^А среди женщин в возрасте 15–49 лет	3,0
5.1 ЦРТ 5.4	Коэффициент рождаемости среди подростков	Повозрастной коэффициент рождаемости ^А среди женщин в возрасте 15–19 лет	36
5.2	Раннее деторождение	Процентная доля женщин в возрасте 20–24 года, которые родили как минимум одного живого ребенка до достижения ими возраста 18 лет	2,2
5.3 ЦРТ 5.3	Уровень распространения контрацепции	Процентная доля женщин в возрасте 15–49 лет, которые в настоящее время состоят в (не)официальном браке и которые пользуются (или партнер которых пользуется) тем или иным (современным или традиционным) методом контрацепции	55,7
5.4 ЦРТ 5.6	Неудовлетворенная потребность в контрацепции	Процентная доля фертильных женщин в возрасте 15–49 лет, которые в настоящее время состоят в (не)официальном браке и которые испытывают потребность в планировании сроков рождения детей или ограничении числа детей и при этом сейчас не пользуются контрацепцией	9,8
5.S1 ⁹	Аборты в течение жизни	Процентная доля женщин в возрасте 15–49 лет, у которых, по крайней мере, был один индуцированный аборт	20,1
5.S3	Общий коэффициент абортов	Общий коэффициент ^В абортов среди женщин в возрасте 15–49 лет	10
<p>^А Повозрастной коэффициент рождаемости определяется как отношение числа живорождений у женщин определенной возрастной группы в течение одного года, предшествующего (-их) проведению обследования, к средней численности женщин этой возрастной группы за тот же период, выражаемое в пересчете на 1000 женщин. Повозрастной коэффициент рождаемости среди женщин в возрасте 15–19 лет является также и коэффициентом рождаемости среди подростков</p> <p>Суммарный коэффициент рождаемости (СКР) вычисляется путем суммирования повозрастных коэффициентов рождаемости, рассчитанных по пятилетним возрастным группам женщин в возрасте 15–49 лет. СКР означает среднее число детей, которое родила бы одна женщина на протяжении всего репродуктивного периода (к 50 годам) при сохранении текущего уровня рождаемости</p> <p>^В Общий коэффициент абортов (ОКА) – отношение числа абортов у женщин в возрасте 15–49 лет, в течение определенного периода времени, к средней численности женщин в той же возрастной группе за тот же период, выражаемое в пересчете на 1000 женщин.</p>			

⁹ Система нумерации показателей #.S# обозначает показатель, специфичный данному обследованию, который рассчитывается путем введения нетипового модуля или вопроса(ов) в данный опрос, который не является частью глобальных Вопросников MICS5, или путем применения нетипового метода расчета, который не включен в глобальный План табулирования MICS5.

График 3. Использование контрацепции, Казахстан, 2015 год



Современные методы	53.6
Женская стерилизация	1.7
Мужская стерилизация	0.0
ВМС	31.9
Инъекции	0.1
Имплантаты	0.0
Таблетки	6.1
Мужской презерватив	12.5
Женский презерватив	0.0
Диафрагма/пена/гель	0.1
Трансдермальный пластырь	0.0
МЛА	1.2

Традиционные методы	2.1
Периодическое воздержание	0.6
Прерванный половой акт	1.1
Иной	0.4
Любой метод	55.7
Никакого метода	44.3

Здоровье матери и новорожденного

Показатель MICS	Название показателя	Описание	Значение
5.5a ЦРТ 5.5	Охват дородовым наблюдением	Процентная доля женщин в возрасте 15–49 лет, которые родили живого ребенка в последние 2 года и которые в течение последней беременности, приведшей к рождению живого ребенка, наблюдались:	
5.5b ЦРТ 5.5		(а) как минимум один раз у квалифицированного медицинского персонала;	99,3
		(б) как минимум четыре раза у какого-либо поставщика медицинских услуг.	95,3
5.6	Содержание дородового наблюдения	Процентная доля женщин в возрасте 15–49 лет, которые родили живого ребенка в последние 2 года и у которых во время последней беременности, приведшей к рождению живого ребенка, измерено кровяное давление и взяты на анализ пробы мочи и крови	99,3
5.7 ЦРТ 5.2	Присутствие квалифицированного лица в родах	Процентная доля женщин в возрасте 15–49 лет, которые родили живого ребенка в последние 2 года и у которых последние роды, закончившиеся рождением живого ребенка, проходили в присутствии квалифицированного медицинского персонала	99,4
5.8	Роды, принятые в медицинском учреждении	Процентная доля женщин в возрасте 15–49 лет, которые родили живого ребенка в последние 2 года и у которых последние роды живым ребенком проходили в медицинском учреждении	99,3
5.9	Кесарево сечение	Процентная доля женщин в возрасте 15–49 лет, последние роды которых в последние 2 года проведены путем кесарева сечения	14,8

Послеродовое наблюдение

Показатель MICS	Название показателя	Описание	Значение
5.10	Послеродовое пребывание в медицинском учреждении	Процентная доля женщин в возрасте 15–49 лет, у которых период пребывания в медицинском учреждении после рождения у них последнего живого ребенка, родившегося в последние 2 года, составил 12 часов или более	99,9
5.11	Послеродовое наблюдение за новорожденным	Процентная доля детей, родившихся последними и живыми в последние 2 года, получавших наблюдение за их состоянием во время пребывания в медицинском учреждении или на дому вскоре после рождения или послеродовое посещение в первые 2 дня после рождения	99,4
5.12	Послеродовое наблюдение за матерью	Процентная доля женщин в возрасте 15–49 лет, получавших наблюдение за их состоянием во время пребывания в медицинском учреждении или на дому вскоре после родов или послеродовое посещение для послеродового наблюдения в первые 2 дня после последних родов живым ребенком, имевших место в последние 2 года	97,5

РАЗВИТИЕ ДЕТЕЙ

Развитие детей			
Показатель MICS	Название показателя	Описание	Значение
6.1	Посещение программ обучения в раннем возрасте	Процентная доля детей в возрасте 36–59 месяцев, посещающих ту или иную программу обучения в раннем возрасте	55,3
6.2	Поддержка в обучении	Процентная доля детей в возрасте 36–59 месяцев, с которыми взрослый член домохозяйства в последние 3 дня занимался четырьмя или более видами деятельности по содействию обучению и подготовке к школе	85,6
6.3	Поддержка со стороны отца в обучении	Процентная доля детей в возрасте 36–59 месяцев, с которыми их биологические отцы в последние 3 дня занимались четырьмя или более видами деятельности по содействию обучению и подготовке к школе	6,6
6.4	Поддержка со стороны матери в обучении	Процентная доля детей в возрасте 36–59 месяцев, с которыми их биологические матери в последние 3 дня занимались четырьмя или более видами деятельности по содействию обучению и подготовке к школе	50,7
6.5	Наличие книг для детей	Процентная доля детей в возрасте до 5 лет, у которых есть три детские книги или более	50,9
6.6	Наличие предметов для игр	Процентная доля детей в возрасте до 5 лет, которые играют с двумя или более предметами для игр	59,5
6.7	Ненадлежащий присмотр	Процентная доля детей в возрасте до 5 лет, которые в течение последней недели хотя бы один раз более чем на один час оставались дома одни или под присмотром другого ребенка в возрасте до 10 лет	5,0
6.8	Индекс детского развития в раннем возрасте	Процентная доля детей в возрасте 36–59 месяцев, которые как минимум в трех из следующих четырех областей: навыки чтения и счета, физическое, социально-эмоциональное и познавательное развитие – развиваются в соответствии с возрастом	85,5

ГРАМОТНОСТЬ И ОБРАЗОВАНИЕ

Грамотность и образование¹⁰

Показатель MICS	Название показателя	Описание	Значение
7.1 ЦРТ 2.3	Уровень грамотности среди молодых женщин	Процентная доля молодых женщин в возрасте 15–24 года, которые могут прочитать короткое простое предложение на тему повседневной жизни или которые посещали среднее или высшее учебное заведение	100,0
7.2	Готовность к школе	Процентная доля учащихся первого класса начальной школы, которые в предыдущем учебном году посещали дошкольное образовательное учреждение	90,8
7.3	Чистый коэффициент набора в начальном образовании	Процентная доля детей возраста поступления в школу, поступающих в первый класс начальной школы	99,2
7.4 ЦРТ 2.1	Чистый коэффициент посещаемости начальной школы (скорректированный)	Процентная доля детей начального школьного возраста, которые в настоящее время посещают начальную или среднюю школу (7–10 лет)	99,5
7.5	Чистый коэффициент посещаемости средней школы (скорректированный)	Процентная доля детей среднего школьного возраста, которые в настоящее время посещают среднее учебное заведение или учебное заведение более высокой ступени (11–17 лет)	98,9
7.S1	Чистый коэффициент посещаемости основной средней школы ^A (скорректированный)	Процентная доля детей основного среднего школьного возраста, которые в настоящее время посещают основное среднее учебное заведение (11–15 лет)	99,4
7.S2	Чистый коэффициент посещаемости общей средней школы ^B (скорректированный)	Процентная доля детей общего среднего школьного возраста, которые в настоящее время посещают общее среднее учебное заведение или учебное заведение более высокой ступени (16–17 лет)	95,7
7.6 ЦРТ 2.2	Дети, доучившиеся до последнего класса начальной школы	Процентная доля детей, доучившихся до последнего класса начальной школы, из тех, кто поступил в первый класс	100,0
7.7	Коэффициент окончания начальной школы	Число детей, которые учатся в последнем классе начальной школы (за исключением повторяющих год), поделенное на число детей возраста окончания начальной школы (возраста посещения последнего класса начальной школы)	102,1
7.8	Коэффициент перехода на ступень основного среднего образования ^C	Число детей, которые в текущем учебном году обучаются первый год в основной средней школе, а в предыдущем учебном году учились в последнем классе начальной школы, поделенное на число детей, учившихся в предыдущем учебном году в последнем классе начальной школы	99,9

¹⁰ В случаях, когда это применимо, показатели образования основаны на данных о заявленной посещаемости школы (в любое время в течение учебного года), рассматриваемых в качестве показателя числа зачисленных.

Грамотность и образование¹⁰

Показатель MICS	Название показателя	Описание	Значение
7.S3	Коэффициент окончания основной средней школы	Число детей, которые учатся в последнем классе основной средней школы (за исключением повторяющих год), поделенное на число детей возраста окончания основной средней школы (возраста посещения последнего класса основной средней школы)	110,8
7.S4	Коэффициент перехода на ступень общего среднего образования	Число детей, которые в текущем учебном году обучаются первый год в общей средней школе или ТПО, а в предыдущем учебном году учились в последнем классе основной школы, поделенное на число детей, учившихся в предыдущем учебном году в последнем классе основной школы	97,9
7.9 ЦРТ 3.1	Индекс равноправия полов (в начальном образовании)	Чистый коэффициент посещаемости начальной школы (скорректированный) среди девочек, поделенный на чистый коэффициент посещаемости начальной школы (скорректированный) среди мальчиков	1,00
7.10 ЦРТ 3.1	Индекс равноправия полов (в среднем образовании)	Чистый коэффициент посещаемости средней школы (скорректированный) среди девочек, поделенный на чистый коэффициент посещаемости средней школы (скорректированный) среди мальчиков	1,00
7.S5	Индекс равноправия полов (в основном среднем образовании)	Чистый коэффициент посещаемости основной средней школы (скорректированный) среди девочек, поделенный на чистый коэффициент посещаемости основной средней школы (скорректированный) среди мальчиков	1,00
7.S6	Индекс равноправия полов (в общем среднем образовании)	Чистый коэффициент посещаемости общей средней школы (скорректированный) среди девочек, поделенный на чистый коэффициент посещаемости общей средней школы (скорректированный) среди мальчиков	1,01
^A Основная средняя школа включает 5–9 классы средней школы. ^B Общая средняя школа включает 10–11 классы средней школы. ^C Коэффициент перехода на ступень основного среднего образования соответствует коэффициенту перехода на ступень среднего образования, как определено в глобальном показателе MICS 7.8.			

График 4. Показатели образования в разбивке по полу, Казахстан, 2015 год

Готовность к школе		%							
91	90								
Посещение программ обучения в раннем возрасте	Чистый коэффициент набора в начальном образовании		Коэффициент окончания начальной школы		Коэффициент перехода на ступень основного среднего образования		Коэффициент перехода на ступень общего среднего образования		
	99	99	109	94	100	100	97	99	
	Посещаемость начальной школы				Посещаемость основной средней школы		Посещаемость общей средней школы		
	100		99		99	99	95	96	
	Доучившиеся до последнего класса начальной школы				Посещаемость средней школы				
100		100		99		99			
Примечание: все значения показателей указаны в процентах.									
Мальчики Девочки									

Примечание: все значения показателей указаны в процентах.

ЗАЩИТА ДЕТЕЙ

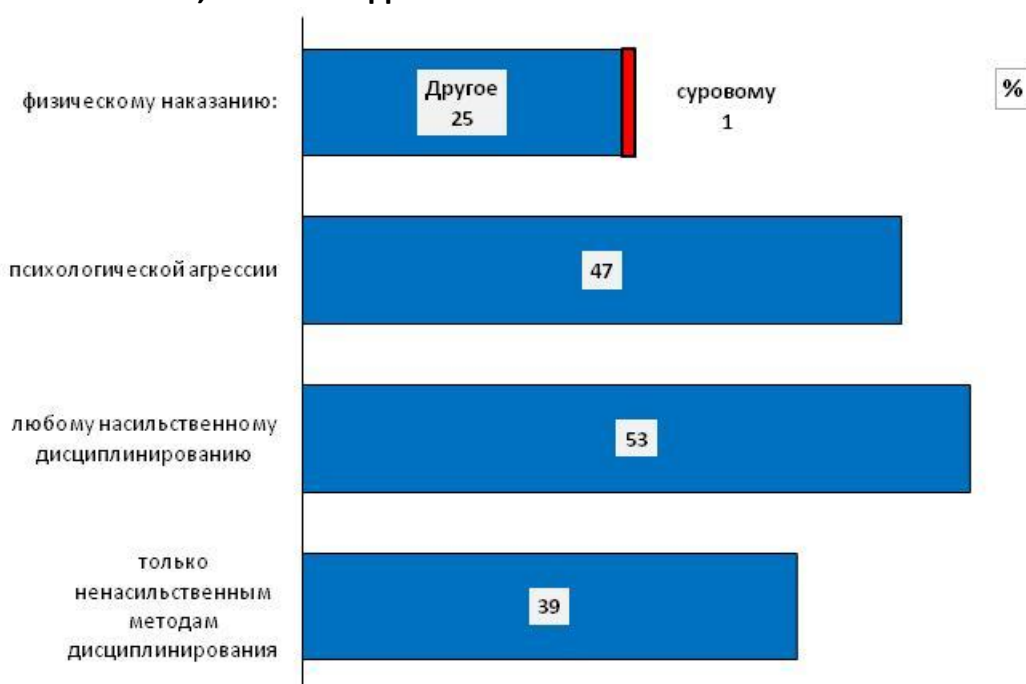
Регистрация рождения

Показатель MICS	Название показателя	Описание	Значение
8.1	Регистрация рождения	Процентная доля детей в возрасте до 5 лет, об акте рождения которых сообщено, что он зарегистрирован	99,7

Дисциплинирование детей

Показатель MICS	Название показателя	Описание	Значение
8.3	Насильственные методы дисциплинирования	Процентная доля детей в возрасте 1–14 лет, которые в течение последнего одного месяца подвергались психологической агрессии или физическому наказанию	52,7

График 5. Методы дисциплинирования детей в возрасте 1–14 лет, Казахстан, 2015 год



Ранние браки

Показатель MICS	Название показателя	Описание	Значение
8.4	Вступление в брак до 15 лет	Процентная доля женщин в возрасте 15–49 лет, которые впервые вступили в (не)официальный брак до достижения ими возраста 15 лет	0,1
8.5	Вступление в брак до 18 лет	Процентная доля женщин в возрасте 20–49 лет, которые впервые вступили в (не)официальный брак до достижения ими возраста 18 лет	7,8
8.6	Молодые женщины в возрасте 15–19 лет, которые в настоящее время состоят в (не)официальном браке	Процентная доля молодых женщин в возрасте 15–19 лет, которые состоят в (не)официальном браке	6,0
8.8a 8.8b	Разница в возрасте между супругами	Процентная доля состоящих в (не)официальном браке молодых женщин, супруг или партнер которых старше их не менее чем на 10 лет: (а) среди женщин в возрасте 15–19 лет; (б) среди женщин в возрасте 20–24 года.	5,8 4,5

Отношение к домашнему насилию

Показатель MICS	Название показателя	Описание	Значение
8.12	Отношение к домашнему насилию	Процентная доля женщин в возрасте 15–49 лет, которые заявляют, что муж вправе ударить или побить свою жену, по крайней мере, по одной из следующих причин: (1) если она выходит из дома, не сказав ему, (2) если она не заботится о детях, (3) если она возражает ему, (4) если она отказывает ему в половой близости, (5) если у нее пригорает еда	14,2

Формы проживания детей

Показатель MICS	Название показателя	Описание	Значение
8.13	Формы проживания детей	Процентная доля детей в возрасте 0–17 лет, которые не проживают ни с одним из своих биологических родителей	3,2
8.14	Доля детей, у которых умер один или оба родителя	Процентная доля детей в возрасте 0–17 лет, у которых умер (ли) один или оба биологических родителя	4,9

ВИЧ/СПИД и СЕКСУАЛЬНОЕ ПОВЕДЕНИЕ

Знания о ВИЧ/СПИДе и отношение к ВИЧ/СПИДу

Показатель MICS	Название показателя	Описание	Значение
-	Доля слышавших о СПИДе	Процентная доля женщин в возрасте 15–49 лет, которые слышали о СПИДе	97,9
9.1 ЦРТ 6.3	Наличие у молодых женщин знаний о профилактике ВИЧ	Процентная доля молодых женщин в возрасте 15–24 года, которые могут правильно назвать способы профилактики передачи ВИЧ половым путем ¹¹ и опровергают наиболее распространенные заблуждения относительно передачи ВИЧ ¹²	26,7
9.2	Наличие знаний о передаче ВИЧ от матери ребенку	Процентная доля женщин в возрасте 15–49 лет, которые могут правильно назвать все три способа ¹³ передачи ВИЧ от матери ребенку	58,0
9.3	Толерантное отношение к людям, живущим с ВИЧ	Процентная доля женщин в возрасте 15–49 лет, проявляющих толерантное отношение при ответе на все четыре вопроса, выявляющие уровень толерантности к людям, живущим с ВИЧ ¹⁴	2,5

Тестирование на ВИЧ

Показатель MICS	Название показателя	Описание	Значение
9.4	Женщины, которые знают, где можно пройти тестирование на ВИЧ	Процентная доля женщин в возрасте 15–49 лет, которые утверждают, что знают, где можно пройти тестирование на ВИЧ	86,9
9.5	Женщины, которые прошли тестирование на ВИЧ и знают результат	Процентная доля женщин в возрасте 15–49 лет, которые в последние 12 месяцев прошли тестирование на ВИЧ и знают результат	23,3
9.6	Сексуально активные молодые женщины, которые прошли тестирование на ВИЧ и знают результат	Процентная доля молодых женщин в возрасте 15–24 года, которые в последние 12 месяцев имели сексуальный контакт и в последние 12 месяцев прошли тестирование на ВИЧ и знают результат	39,0
9.7	Охват ВИЧ-консультированием в период дородового наблюдения	Процентная доля женщин в возрасте 15–49 лет, которые родили живого ребенка в последние 2 года, получили дородовое наблюдение во время беременности, закончившейся наиболее недавними родами, и сообщили, что получили услуги ВИЧ-консультирования в период дородового наблюдения	67,2

¹¹ Использование презервативов и наличие только одного (постоянного) неинфицированного полового партнера.

¹² Два наиболее распространенных заблуждения среди женщин относительно передачи ВИЧ определены с помощью обследования, и, следовательно, включены в расчет показателя, что ВИЧ может передаваться: i) через комариные укусы и ii) через поцелуй с человеком с ВИЧ.

¹³ Передача во время беременности, родов и при грудном вскармливании.

¹⁴ Женщины, (1) которые считают, что инфицированной вирусом СПИДа учительнице следует разрешить преподавать в школе, (2) которые купили бы свежие овощи у продавца, если бы знали, что этот человек заражен вирусом СПИДа, (3) которые в случае заражения члена семьи вирусом СПИДа не пожелали бы сохранить это в тайне и (4) которые стали бы ухаживать за членом семьи, который болен СПИДом.

Тестирование на ВИЧ

Показатель MICS	Название показателя	Описание	Значение
9.8	Охват ВИЧ-тестированием в период дородового наблюдения	Процентная доля женщин в возрасте 15–49 лет, которые родили живого ребенка в последние 2 года и сообщили, что в период дородового наблюдения им было предложено и они согласились пройти тестирование на ВИЧ и получили результат	79,0

Сексуальное поведение

Показатель MICS	Название показателя	Описание	Значение
9.9	Молодые женщины, которые никогда не имели сексуальных контактов	Процентная доля никогда не состоявших в (не)официальном браке молодых женщин в возрасте 15–24 года, которые никогда не имели сексуальных контактов	91,3
9.10	Сексуальные контакты молодых женщин в возрасте до 15 лет	Процентная доля молодых женщин в возрасте 15–24 года, которые имели сексуальные контакты в возрасте до 15 лет	0,2
9.11	Разница в возрасте между сексуальными партнерами	Процентная доля женщин в возрасте 15–24 года, которые в последние 12 месяцев имели сексуальный контакт с партнером старше себя не менее чем на 10 лет	5,5
9.12	Сексуальные контакты с несколькими партнерами	Процентная доля женщин в возрасте 15–49 лет, которые в последние 12 месяцев имели сексуальные контакты с несколькими партнерами	0,8
9.13	Использование презерватива при последнем сексуальном контакте женщин, имевших контакты с несколькими партнерами	Процентная доля женщин в возрасте 15–49 лет, которые сообщили, что в последние 12 месяцев имели сексуальные контакты с несколькими партнерами, и что при последнем по времени сексуальном контакте использовался презерватив	40,6
9.14	Сексуальные контакты с непостоянными партнерами	Процентная доля сексуально активных женщин в возрасте 15–24 года, которые в последние 12 месяцев имели сексуальный контакт с партнером, с которым они не состоят в (не)официальном браке	6,7
9.15 ЦРТ 6.2	Использование презерватива с непостоянными партнерами	Процентная доля молодых женщин в возрасте 15–24 года, которые сообщили, что в последние 12 месяцев у них были сексуальные контакты с партнерами, с которыми они не состоят в (не)официальном браке, и что при последнем сексуальном контакте с таким партнером использовался презерватив	63,6

ИСПОЛЬЗОВАНИЕ СРЕДСТВ МАССОВОЙ ИНФОРМАЦИИ И ИНФОРМАЦИОННО-КОММУНИКАЦИОННЫХ ТЕХНОЛОГИЙ

Использование средств массовой информации

Показатель MICS	Название показателя	Описание	Значение
10.1	Использование средств массовой информации	Процентная доля женщин в возрасте 15–49 лет, которые как минимум один раз в неделю читают газету или журнал, слушают радио и смотрят телевизор	16,1

Использование информационно-коммуникационных технологий

Показатель MICS	Название показателя	Описание	Значение
10.2	Использование компьютера	Процентная доля молодых женщин в возрасте 15–24 года, которые в последние 12 месяцев пользовались компьютером	88,2
10.3	Использование Интернета	Процентная доля молодых женщин в возрасте 15–24 года, которые в последние 12 месяцев пользовались Интернетом	94,6

СУБЪЕКТИВНОЕ БЛАГОПОЛУЧИЕ

Субъективное благополучие

Показатель MICS	Название показателя	Описание	Значение
11.1	Удовлетворенность жизнью	Процентная доля молодых женщин в возрасте 15–24 года, которые полностью или отчасти удовлетворены своей жизнью в целом	96,8
11.2	Ощущение счастья	Процентная доля молодых женщин в возрасте 15–24 года, которые очень или относительно счастливы	98,5
11.3	Вера в возможность изменения жизни к лучшему	Процентная доля молодых женщин в возрасте 15–24 года, жизнь которых за последний год стала лучше, и которые ожидают, что через год она станет еще лучше	64,9

УПОТРЕБЛЕНИЕ ТАБАКА И АЛКОГОЛЯ

Употребление табака

Показатель MICS	Название показателя	Описание	Значение
12.1	Употребление табака	Процентная доля женщин в возрасте 15–49 лет, которые в течение последнего одного месяца курили сигареты либо употребляли курительные или некурительные табачные изделия	8,4
12.2	Курение в возрасте до 15 лет	Процентная доля женщин в возрасте 15–49 лет, которые впервые выкурили целую сигарету в возрасте до 15 лет	0,9

Употребление алкоголя

Показатель MICS	Название показателя	Описание	Значение
12.3	Употребление алкоголя	Процентная доля женщин в возрасте 15–49 лет, которые в течение последнего месяца выпили хотя бы одну порцию алкоголя	25,1
12.4	Употребление алкоголя в возрасте до 15 лет	Процентная доля женщин в возрасте 15–49 лет, которые впервые выпили хотя бы одну порцию алкоголя в возрасте до 15 лет	0,5