

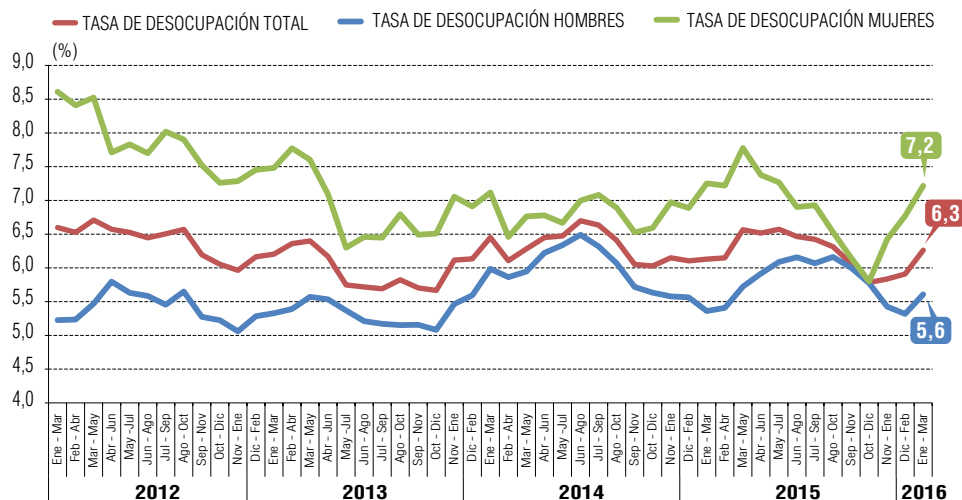
EMPLEO TRIMESTRAL

Edición n° 210 / 29 de abril de 2016



- Tasa de desocupación del trimestre enero-marzo 2016 fue **6,3%**.
- Anualmente, las mujeres Asalariadas (**-0,4%**) disminuyeron, al tiempo que las trabajadoras por Cuenta Propia (**9,1%**) lideraron la ocupación femenina (**1,5%**).
- Según el clasificador CIIU4.CL 2012 según CAENES¹, Construcción (**6,7%**) lideró el incremento de Ocupados (**1,3%**) en doce meses.

Evolución tasa de desocupación, según sexo, total país, trimestres móviles



TRIMESTRE MÓVIL

enero - marzo 2016

Tasa de Participación en la Fuerza de Trabajo	59,4%
Tasa de Ocupación	55,7%
Tasa de Desocupación	6,3%

NIVELES (MILES)

Fuerza de Trabajo	8.617,73
Ocupados	8.077,98
Desocupados	539,74
Inactivos	5.880,83

VARIACIONES A 12 MESES

Fuerza de Trabajo	1,4%
Ocupados	1,3%
Desocupados	3,6%
Inactivos	2,0%

TASAS ANALÍTICAS

Tasa de Desocupación con Indicadores disponibles	6,6%
Tasa de Presión Laboral	12,1%

La tasa de desocupación del trimestre móvil enero-marzo 2016 fue 6,3%, registrando variaciones positivas de 0,4 punto porcentual (pp.) respecto del trimestre móvil anterior y de 0,2 pp. en doce meses.

Trimestralmente, la tasa de desocupación aumentó como resultado de las disminuciones de los Ocupados (-0,7%) y de la Fuerza de Trabajo (-0,3%), en tanto que los Desocupados (5,6%) aumentaron. Las tasas de participación y ocupación variaron de forma negativa 0,3 pp. y 0,5 pp., respectivamente.

La disminución trimestral de los Ocupados fue consecuencia de los descensos en Actividades de Salud (-4,3%), Construcción (-2,0%) y Transporte (-2,3%). Por su parte, los mayores incrementos se registraron en Alojamiento y Servicios de Comidas (3,0%), Actividades Financieras y de Seguros (4,5%) y Minería (3,3%).

Anualmente, el incremento de la tasa de desocupación se explicó por el aumento de los Ocupados (1,3%) en menor magnitud al incremento de la Fuerza de Trabajo (1,4%), al tiempo que los Des-

ocupados (3,6%) aumentaron. Dado el crecimiento de la Población en Edad de Trabajar (1,7%), las tasas de participación y ocupación disminuyeron 0,2 pp. en ambos casos.

Sectorialmente, en doce meses, el alza de los Ocupados se explicó por Construcción (6,7%), Alojamiento y Servicio de Comidas (13,3%) y Comercio (1,7%). Contrarrestando, los sectores que variaron negativamente fueron Minería (-13,0%), Industria Manufacturera (-3,4%) y Actividades de Salud (-3,9%).

Según categoría ocupacional, los principales incrementos se registraron en trabajadores por Cuenta Propia (7,3%), explicado tanto por los aumentos de mujeres (9,1%) como de hombres (6,1%). Por su parte, los Asalariados (0,1%) registraron el menor incremento de la encuesta que, según sexo, fue liderado únicamente por hombres (0,4%), ya que las mujeres (-0,4%) disminuyeron. En tanto, Empleadores (-7,2%) constituyó la única variación negativa.

Anualmente, la población Fuera de la Fuerza de Trabajo o Inactiva aumentó 2,0%, incidiendo tanto por mujeres (1,8%) como por hombres (2,5%). Según potencialidad, el principal incremento fue liderado por los Inactivos potencialmente activos.

La tasa de presión laboral se estimó en 12,1%, registrando una variación anual negativa (-0,3 pp.) debido, principalmente, a la disminución de los Ocupados que Buscan Empleo (-6,0%).

En doce meses, los Ocupados a tiempo parcial aumentaron (3,4%) incidido por aquellos que trabajan de manera involuntaria (5,1%), explicado por los aumentos en mujeres (4,9%) y en hombres (5,2%). La proporción de Ocupados a tiempo parcial involuntario aumentó, ubicándose en 48,4%. Los Ocupados que trabajan exceso de horas (más de 45 horas a la semana) consiguieron una disminución anual de 3,9%. El promedio de las horas efectivamente trabajadas (-0,6%) disminuyó anualmente, alcanzando las 36,9 horas.

(1) Para mayor información ver la Separata Técnica Clasificador de Actividades Económicas Nacional para Encuestas Sociodemográficas (CAENES) en la Encuesta Nacional de Empleo. http://www.ine.cl/canales/chile_estadistico/mercado_del_trabajo/nene/cifras_trimestrales.php

TRIMESTRES MÓVILES (2015-2016)

Tasa de Desocupación (%)	Ene-Mar	Feb-Abr	Mar-May	Abr-Jun	May-Jul	Jun-Ago	Jul-Sep	Ago-Oct	Sep-Nov	Oct-Dic	Nov-Ene	Dic-Feb	Ene-Mar
Total País	6,1	6,1	6,6	6,5	6,6	6,5	6,4	6,3	6,1	5,8	5,8	5,9	6,3
Mujeres	7,3	7,2	7,8	7,4	7,3	6,9	6,9	6,5	6,1	5,8	6,4	6,8	7,2
Hombres	5,4	5,4	5,7	5,9	6,1	6,2	6,1	6,2	6,0	5,8	5,4	5,3	5,6

para mayor información www.ine.cl

PRINCIPALES INDICADORES

En doce meses, la tasa de desocupación aumentó (0,2 pp.) como consecuencia del crecimiento de los Ocupados (1,3%) en menor magnitud al incremento de la Fuerza de Trabajo (1,4%), que fue incida por las alzas en hombres (1,4%) y en mujeres (1,5%). Los Desocupados (3,6%) aumentaron, revirtiendo tres períodos de disminuciones.

El crecimiento de la Población en Edad de Trabajar (1,7%) en mayor magnitud al de la Fuerza de Trabajo (1,4%) y al incremento de los Ocupados (1,3%), implicó que las tasas de participación y ocupación disminuyeran 0,2 pp. en ambos casos, consignando 59,4% y 55,7%, respectivamente.

Los Desocupados (3,6%) aumentaron anualmente, incididos por las alzas de Cesantes (3,9%) y quienes Buscan Trabajo por Primera Vez (1,3%). Según sexo, el incremento de los Desocupados fue liderado principalmente por hombres (6,1%) y en menor medida por mujeres (1,0%).

La tasa de desocupación femenina (7,2%) disminuyó en doce meses 0,1 pp. como consecuencia del incremento en aproximadamente igual magnitud de las Ocupadas (1,5%) y de la Fuerza de Trabajo (1,5%). A su vez, las Desocupadas aumentaron (1,0%), revirtiendo un semestre de disminuciones, influidas exclusivamente por Cesantes (1,9%). Dado el crecimiento de la Población en Edad de Trabajar femenina (1,6%), la tasa de participación descendió (0,1 pp.), mientras que la tasa de ocupación no registró variación, consignando 47,6% y 44,2%, respectivamente.

En el caso de los hombres, la tasa de desocupación (5,6%) aumentó 0,2 pp. en doce meses, debido al alza de los Ocupados (1,2%) en menor magnitud al aumento de la Fuerza de Trabajo (1,4%). Los Desocupados (6,1%) aumentaron incididos principalmente por Cesantes (5,7%). De acuerdo al alza anual de la Población en Edad de Trabajar masculina (1,7%), las tasas de participación (-0,3 pp.) y ocupación (-0,4 pp.) disminuyeron, alcanzando 71,6% y 67,6%, respectivamente.

PERSONAS FUERA DE LA FUERZA DE TRABAJO, SEGÚN RAZONES, NIVEL NACIONAL Y PERÍODO

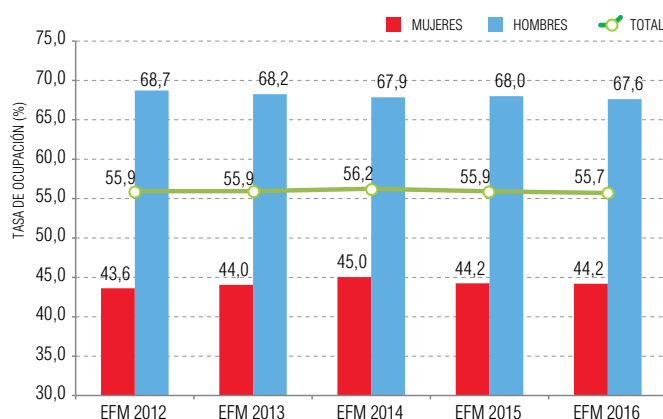
(en miles de personas, porcentaje e incidencia en pp.)

	EFM 2016	VARIACIÓN 12 MESES		
		EN MILES	%	INCIDENCIA*
TOTAL	5.880,83	116,62	2,0	-
INICIADOR **	99,72	30,53	44,1	0,5
RAZONES FAMILIARES PERMANENTES	1.480,62	79,79	5,7	1,4
RAZONES DE ESTUDIO	1.579,41	287,59	22,3	5,0
RAZONES DE JUBILACIÓN	681,50	42,57	6,7	0,7
RAZONES DE PENSIÓN O MONTEPIADO	631,37	26,16	4,3	0,5
RAZONES DE SALUD PERMANENTES	662,99	-6,48	-1,0	-0,1
RAZONES PERSONALES TEMPORALES **	132,69	10,27	8,4	0,2
SIN DESEOS DE TRABAJAR **	355,86	-359,11	-50,2	-6,2
RAZONES ESTACIONALES **	60,13	10,26	20,6	0,2
RAZONES DE DESALIENTO **	75,39	-5,46	-6,7	-0,1
OTRAS RAZONES **	121,14	0,50	0,4	0,0

(*) La incidencia corresponde a la variación porcentual ponderada por el peso relativo de cada una de las razones de inactividad sobre el total de los Inactivos del mismo trimestre móvil del año anterior. La suma de las incidencias es igual a la variación porcentual y puede diferir al sumar con mayor número de decimales.

(**) La estimación está sujeta a alta variabilidad muestral y error de estimación, debido a su baja participación en el total de Inactivos (inferior al 10%). Ver nota estadística.

Tasa de ocupación (%) según sexo, total país
trimestres enero - marzo 2016



La población Fuera de la Fuerza de Trabajo o Inactiva (2,0%) aumentó influida tanto por los incrementos en mujeres (1,8%) como en hombres (2,5%). Las razones de inactividad que registraron las principales incidencias positivas fueron Razones de estudio (22,3%) y Razones familiares permanentes (5,7%).

Según el interés por entrar al mercado laboral, los Inactivos potencialmente activos siguieron registrando la principal incidencia anual, y son quienes en su mayoría están disponibles para trabajar pero no cumplen el criterio de estar buscando empleo para quedar clasificados como Desocupados. Le siguieron los Iniciadores y los Inactivos habituales. Por su parte, la tasa de desocupación con Iniciadores Disponibles (6,6%) registró un incremento de 0,1 pp. en doce meses.

Respecto al trimestre móvil anterior, la tasa de desocupación registró un aumento (0,4 pp.) como consecuencia de las disminuciones de los Ocupados (-0,7%) y de la Fuerza de Trabajo (-0,3%), mientras que los Desocupados (5,6%) aumentaron. En cuanto a la variación trimestral de la Población en Edad de Trabajar (0,1%), las tasas de participación (-0,3 pp.) y ocupación (-0,5 pp.) disminuyeron.

Análisis por actividad económica

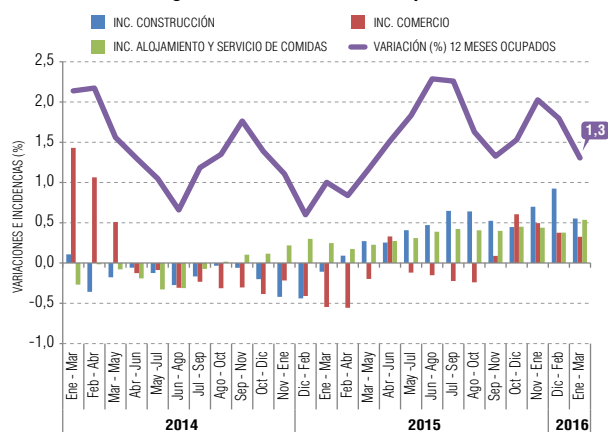
Los sectores económicos que más influyeron en doce meses sobre el aumento de los Ocupados (1,3%) fueron Construcción, Alojamiento y Servicio de Comidas y Comercio. El aumento en Construcción (6,7%) estuvo incidido principalmente por el incremento de trabajadores Asalariados. Alojamiento y Servicio de Comidas (13,3%) fue impulsado tanto por trabajadores Asalariados como por Cuenta Propia. Comercio (1,7%) estuvo incidido mayoritariamente por trabajadores por Cuenta Propia.

Anualmente, los mayores descensos se presentaron en Minería, Industria Manufacturera y Actividades de Salud. En Minería (-13,0%) el descenso se justificó por la disminución de Asalariados. Industria Manufacturera (-3,4%) sufrió una variación negativa explicada por trabajadores por Cuenta Propia y Asalariados. La disminución en Actividades de Salud (-3,9%) se justificó por la reducción de trabajadores Asalariados y en menor medida por Empleadores.

La variación anual de los hombres Ocupados (1,2%) se concentró en Construcción (7,4%), Transporte (3,7%) y Hogares como Empleadores (58,2%). En cambio, en mujeres Ocupadas (1,5%) los principales aumentos se consignaron en los sectores de Alojamiento y Servicio de Comidas (17,1%), Comercio (2,3%) y Actividades Financieras y de Seguros (15,5%).

Respecto al trimestre móvil anterior, los sectores que explicaron la disminución de los Ocupados (-0,7%) fueron Actividades de

Variación (%) 12 meses de Ocupados e incidencias positivas en EFM 2016, según Ramas de Actividad, total país, trimestres móviles



Salud (-4,3%), Construcción (-2,0%) y Transporte (-2,3%). En los tres sectores económicos mencionados, el descenso se explicó principalmente por la disminución de Asalariados. Los principales incrementos ocurrieron en Alojamiento y Servicios de Comidas (3,0%), Actividades Financieras y de Seguros (4,5%) y Minería (3,3%).

OCUPADOS POR RAMA DE ACTIVIDAD ECONÓMICA*, NIVEL NACIONAL

(en miles de personas, porcentaje e incidencia en pp.)

RAMA DE ACTIVIDAD (CIIU4.CL 2012 SEGÚN CAENES)	EFM 2016	VARIACIÓN ANUAL			VARIACIÓN TRIMESTRAL		
		MILES	%	INCIDENCIA**	MILES	%	INCIDENCIA**
TOTAL	8.077,98	104,03	1,3	-	-56,39	-0,7	-
Agricultura, ganadería, silvicultura y pesca	821,37	11,72	1,4	0,1	-6,24	-0,8	-0,1
Minería	206,66	-30,82	-13,0	-0,4	6,62	3,3	0,1
Industrias manufactureras	854,79	-30,00	-3,4	-0,4	-0,58	-0,1	0,0
Suministro de electricidad ***	41,15	0,18	0,4	0,0	3,49	9,3	0,0
Suministro de agua ***	44,02	-0,42	-0,9	0,0	-2,97	-6,3	0,0
Construcción	704,42	44,05	6,7	0,6	-14,42	-2,0	-0,2
Comercio	1.549,26	25,95	1,7	0,3	-12,40	-0,8	-0,2
Transporte y almacenamiento	537,93	15,39	2,9	0,2	-12,66	-2,3	-0,2
Actividades de alojamiento y de servicio de comidas	365,42	42,82	13,3	0,5	10,56	3,0	0,1
Información y comunicaciones	130,64	-1,95	-1,5	0,0	2,95	2,3	0,0
Actividades financieras y de seguros	189,89	25,78	15,7	0,3	8,15	4,5	0,1
Actividades inmobiliarias ***	65,70	3,07	4,9	0,0	-1,32	-2,0	0,0
Actividades profesionales, científicas y técnicas	229,68	-0,47	-0,2	0,0	1,12	0,5	0,0
Actividades de servicios administrativos y de apoyo	223,35	21,09	10,4	0,3	5,66	2,6	0,1
Administración pública	435,26	-15,03	-3,3	-0,2	-9,02	-2,0	-0,1
Enseñanza	616,16	-2,78	-0,4	0,0	-6,11	-1,0	-0,1
Actividades de atención de la salud humana	409,99	-16,45	-3,9	-0,2	-18,29	-4,3	-0,2
Actividades artísticas y entretenimiento ***	90,72	1,81	2,0	0,0	-3,06	-3,3	0,0
Otras actividades de servicios	220,41	-14,81	-6,3	-0,2	0,62	0,3	0,0
Actividades de los hogares como empleadores	338,55	23,80	7,6	0,3	-8,59	-2,5	-0,1
Actividades de órganos extraterritoriales***	2,61	1,08	71,0	0,0	0,09	3,7	0,0

(*) La rama de actividad es el sector al que se dedica la empresa en la que trabajan los Ocupados, ya sean estos contratados directamente o a través de una empresa subcontratista de bienes o servicios o suministradora, es decir, se atribuye la clasificación económica del mandante.

(**) La suma de las incidencias es igual a la variación porcentual y puede diferir al sumar con mayor número de decimales.

(***) La estimación de los Ocupados de esta rama de actividad está sujeta a alta variabilidad muestral y error de estimación, debido a su baja participación en el total de Ocupados. Ver nota estadística.

Análisis por categoría ocupacional

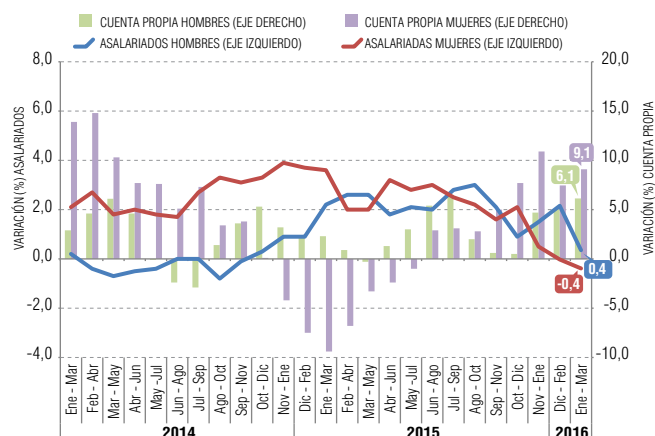
El incremento anual de los Ocupados (1,3%) fue liderado, por tercer período consecutivo, por trabajadores por Cuenta Propia, que consignaron un aumento de 7,3%. Esta variación fue explicada nuevamente por la expansión de Trabajadores no Calificados y Trabajadores de los Servicios y Vendedores de Comercios y Mercados, y por quienes desarrollan trabajos en su propio hogar o en la vía pública. Le siguió Personal de Servicio Doméstico (3,2%) junto con Asalariados (0,1%); estos últimos registraron el menor incremento de la encuesta, influido por quienes desarrollan sus actividades en obras de construcción o similares. Por último, Familiar no Remunerado (2,7%) también anotó un aumento. Empleadores (-7,2%) fue la única categoría que registró una variación negativa.

Según sexo, los hombres Ocupados consignaron un incremento de 1,2%, incidido principalmente por los trabajadores por Cuenta Propia (6,1%). Le siguió Asalariados (0,4%), que no registraba este bajo dinamismo desde fines de 2014 y, finalmente, Personal de Servicio Doméstico (1,3%). En tanto, los hombres Empleadores (-4,7%) y Familiar no Remunerado (-2,9%) fueron las categorías que disminuyeron en este período.

El aumento en doce meses de las mujeres Ocupadas (1,5%) fue explicado, una vez más, por la expansión de trabajadoras por Cuenta Propia (9,1%). Dicho incremento se asoció a mujeres que habitualmente trabajan entre 1-30 horas a la semana (tiempo parcial) y que se desempeñan en los sectores Comercio y Alojamiento y Servicio de Comidas. Le siguió Personal de Servicio Doméstico (3,3%) y Familiar no Remunerado (5,6%). Las categorías que contrarrestaron el aumento de Ocupadas fueron Empleadoras (-14,6%), seguido de mujeres Asalariadas (-0,4%), las que consignaron la primera disminución desde que entró en vigencia la encuesta, relacionadas con los sectores de Enseñanza y Comercio.

Trimestralmente, se observó un descenso de los Ocupados (-0,7%) por segundo período consecutivo, a causa de la disminución de los Asalariados (-1,4%) y de Personal de Servicio Doméstico (-2,7%). En tanto, trabajadores por Cuenta Propia (0,8%), Empleadores (4,1%) y Familiar no Remunerado (7,1%) fueron las categorías que contrarrestaron el descenso trimestral de los Ocupados.

Variación (%) 12 meses de Asalariados y Cuenta Propia, según sexo total país, trimestres móviles



Análisis por categoría y actividad

En doce meses, el aumento de los trabajadores por Cuenta Propia (7,3%) fue incidido por el incremento de los sectores de Comercio (56.600 personas), Alojamiento y Servicio de Comidas (22.300 personas) y Agricultura y Pesca (18.000 personas). En contrapartida, se observaron disminuciones de trabajadores por Cuenta Propia en Industria Manufacturera (-19.800 personas) y Otras Actividades de Servicios (-8.500 personas).

El leve incremento observado en el empleo Asalariado (0,1%) fue consecuencia del aumento de los sectores de Construcción (47.800 personas), Alojamiento y Servicios de Comidas (25.100 personas) y Actividades Financieras y de Seguros (24.200 personas). Los sectores que registraron un descenso anual en el empleo Asalariado fueron Comercio (-33.400 personas), Minería (-29.900 personas) y Administración Pública (-14.700 personas).

OCUPADOS POR CATEGORÍA EN LA OCUPACIÓN, NIVEL NACIONAL

(en miles de personas, porcentaje e incidencia en pp.)

CATEGORÍA EN LA OCUPACIÓN	EFM 2016	VARIACIÓN 12 MESES			VARIACIÓN TRIMESTRAL		
		EN MILES	%	INCIDENCIA*	EN MILES	%	INCIDENCIA*
TOTAL	8.077,98	104,03	1,3	-	-56,39	-0,7	-
Empleadores	318,62	-24,61	-7,2	-0,3	12,59	4,1	0,2
Cuenta Propia	1.646,66	112,40	7,3	1,4	13,55	0,8	0,2
Asalariados	5.710,40	4,15	0,1	0,1	-81,09	-1,4	-1,0
Personal de Servicio Doméstico	300,83	9,37	3,2	0,1	-8,20	-2,7	-0,1
Familiar no Remunerado del hogar	101,46	2,71	2,7	0,0	6,77	7,1	0,1

(*) La suma de las incidencias es igual a la variación porcentual y puede diferir al sumar con mayor número de decimales.

Asalariados según tipo de contrato y relación contractual

Según tipo de contrato, el leve aumento de los Asalariados (0,1%) fue consecuencia exclusiva de aquellos que poseen contrato escrito (0,8%), los que representaron al 86,5% del total de Asalariados, proporción que aumentó 0,6 pp. en doce meses. Según sexo, los hombres con contrato escrito (1,9%) lideraron exclusivamente dicha alza, asociados a Construcción y Transporte. Por su parte, las mujeres consignaron una disminución de 0,9%, situación que se observó por primera vez desde que entró en vigencia la encuesta, explicada por los sectores de Comercio y Enseñanza.

Los Asalariados que no poseen un contrato escrito registraron una disminución de 4,2%, en mayor magnitud que en períodos previos, y correspondieron al 13,5% de los Asalariados. Según sexo, el descenso de los Asalariados con acuerdo de palabra fue incidido únicamente por hombres (-7,9%), por segundo trimestre consecutivo, asociado a Comercio e Industria Manufacturera. Las mujeres con acuerdo de palabra consignaron un aumento de 3,6%, que fue incidido por Industria Manufacturera y Actividades de Salud.

Del total de Asalariados con contrato escrito, un 87,7% contó con las tres prestaciones laborales sociales², las que presentaron un incremento anual de 2,4%. Los Asalariados con acuerdo de palabra que no poseen ninguna prestación laboral social (97,7%) consignaron una disminución de 2,4% en doce meses. En términos generales, el total de Asalariados que posee las tres prestaciones laborales sociales correspondió al 76,1%, lo que significó un aumento de 1,6 pp. en doce meses.

En cuanto a la duración del contrato, los Asalariados con contrato indefinido, que correspondieron al 69,8% del total de Asalariados, anotaron un incremento anual de 0,2%, explicado exclusivamente por los hombres (1,3%), asociados a Enseñanza y Hogares como Empleadores. Las mujeres con contrato indefinido

INDICADORES EMPLEO ASALARIADO

	EFM 2015	EFM 2016
PORCENTAJE DE ASALARIADOS CON CONTRATO ESCRITO*	85,9%	86,5%
PORCENTAJE DE ASALARIADOS CON CONTRATO DEFINIDO*	30,3%	30,2%
PORCENTAJE DE ASALARIADOS CON CONTRATO INDEFINIDO*	69,7%	69,8%

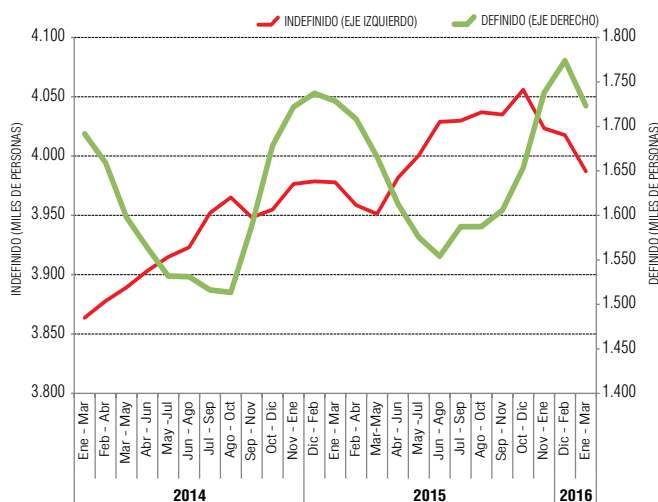
* Sobre el total de Asalariados.

registraron una disminución de 1,5%, pertenecientes a Comercio y Administración Pública.

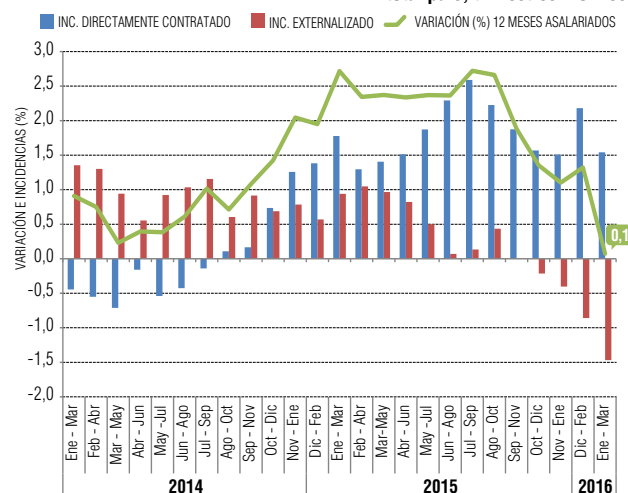
Los Asalariados con contrato definido, correspondientes a 30,2% de los Asalariados, anotaron un descenso de 0,3%, incidido por la disminución de los hombres (-1,7%) y el incremento de las mujeres (2,2%), principalmente las que se desempeñan en los sectores de Administración Pública y Agricultura y Pesca. El descenso de los Asalariados con contrato definido fue explicado por la contracción de trabajos limitados a la temporada (-7,0%).

Según relación contractual³, los Asalariados que son contratados directamente por las empresas en las que trabajan representaron el 83,8% de los Asalariados y consignaron un aumento anual de 1,9%, incidido por los sectores Construcción (13,9%) y Alojamiento y Servicio de Comidas (11,6%). En tanto, los Asalariados externalizados⁴, correspondientes al 16,2% del total de Asalariados, registraron una variación negativa de 8,3%, siendo la más baja observada en la encuesta, como consecuencia del descenso de subcontratación en Minería (-13,6%) y Agricultura y Pesca (-20,8%).

Evolución de los Asalariados según duración del contrato, total país, trimestres móviles



Variación (%) e incidencia 12 meses de Asalariados según relación contractual, total país, trimestres móviles



- (2) Las prestaciones laborales sociales consideradas son cotización previsional o pensión, cotización por previsión de salud y cotización por seguro de desempleo.
- (3) El total de Asalariados según relación contractual incluye a los Asalariados que se desempeñan en todas las ramas de actividad de acuerdo a la clasificación CIIU Rev. 4 basado en CAENES, tanto para las actividades económicas privadas como las de Administración Pública, Enseñanza y Servicios Sociales y de Salud.
- (4) Corresponde a aquellos que trabajan con un contrato o acuerdo de trabajo con un subcontratista de bienes o servicios (9,6%), con una empresa de servicios temporales o suministradora de trabajadores (6,1%) o contratista agrícola o enganchador (0,4%).

Regiones

Aualmente, la tasa de desocupación subió en seis regiones y disminuyó en nueve. Las regiones en donde se consignaron las mayores variaciones positivas fueron Atacama (4,2 pp.), Tarapacá (0,9 pp.) y O'Higgins (0,9 pp.). En estas regiones el aumento de la tasa de desocupación se debió al alza de la Fuerza de Trabajo (6,3%, 6,3% y 1,7%, respectivamente) en mayor medida al crecimiento de los Ocupados (1,5%, 5,3% y 0,8%, respectivamente).

Por otro lado, las mayores disminuciones de la tasa de desocupación se registraron en Coquimbo (-1,1 pp.), Los Ríos (-0,8 pp.) y Biobío (-0,7 pp.). Aualmente, la disminución de la tasa de desocupación en estas regiones se debió al aumento de los Ocupados (2,4%, 2,7% y 2,7%, respectivamente) en mayor medida que el alza de la Fuerza de Trabajo (1,1%, 1,9% y 1,8%, respectivamente).

El incremento en doce meses de los Ocupados (1,3%) a nivel nacional fue incidido por los aumentos en las regiones de Biobío (2,7%) y Metropolitana (0,6%), mientras que el crecimiento de los Desocupados (3,6%) fue consecuencia principalmente del alza en la Región Metropolitana (12,1%). En cuanto a la población Fuera de la Fuerza de Trabajo (2,0%), el incremento fue explicado por las alzas en las regiones de Valparaíso (6,1%) y Metropolitana (1,2%).

En comparación al trimestre móvil anterior, la tasa de desocupación aumentó en nueve regiones, disminuyó en cinco y se mantuvo en la Región de Los Ríos. Los mayores incrementos se consignaron en Atacama (1,7 pp.), Magallanes (1,3%) y Antofagasta (0,9 pp.). Los mayores descensos se registraron en Coquimbo (-0,7 pp.), Tarapacá (-0,3 pp.) y La Araucanía (-0,3 pp.).

Región Metropolitana

En doce meses, la tasa de desocupación se ubicó en 6,7%, registrando un alza de 0,6 pp., consecuencia del aumento de la Fuerza de Trabajo (1,3%) en mayor magnitud al incremento de los Ocupados (0,6%). Los Desocupados crecieron 12,1% en igual período.

VARIACIÓN DE OCUPADOS E INCIDENCIA POR REGIÓN

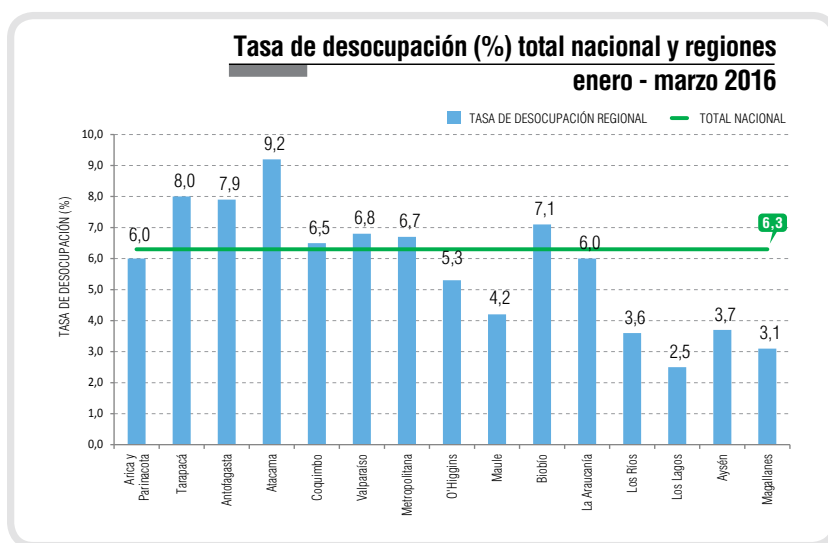
(en miles de personas, porcentaje e incidencia en pp.)

REGIÓN	EN MILES*	%	INCIDENCIA**
TOTAL NACIONAL	104,03	1,3	-
ARICA Y PARINACOTA	0,39	0,5	0,0
TARAPACÁ	8,23	5,3	0,1
ANTOFAGASTA	16,54	6,5	0,2
ATACAMA	1,91	1,5	0,0
COQUIMBO	8,06	2,4	0,1
VALPARAÍSO	-8,68	-1,1	-0,1
METROPOLITANA	20,47	0,6	0,3
O'HIGGINS	3,27	0,8	0,0
MAULE	6,60	1,3	0,1
BIOBÍO	23,21	2,7	0,3
LA ARAUCANÍA	12,54	2,8	0,2
LOS RÍOS	4,83	2,7	0,1
LOS LAGOS	3,64	0,9	0,0
AYSÉN	1,60	2,8	0,0
MAGALLANES	1,42	1,8	0,0

(*) Los totales pueden diferir de la suma de los subtotales, debido al redondeo de cifras.

(**) La suma de las incidencias es igual a la variación porcentual y puede diferir al sumar con mayor número de decimales.

La tasa de desocupación del Gran Santiago (6,9%) registró una variación en doce meses de 0,8 pp., debido a la nula variación de los Ocupados, que implicó que el aumento de la Fuerza de Trabajo (0,9%) fuera absorbido en su totalidad por el aumento de los Desocupados (14,1%).



INDICADORES ANALÍTICOS

Tasa de presión Laboral⁵

En el trimestre, la tasa de presión laboral se estimó en 12,1%, consignando una disminución anual de 0,3 pp. y un aumento trimestral de 0,6 pp. En doce meses, el descenso se debió a una mayor disminución de Ocupados que Buscan Empleo (-6,0%), que no alcanzó a ser contrarrestado por el aumento de los Desocupados (3,6%). La disminución de Ocupados que Buscan Empleo fue consecuencia de la variación negativa de los Asalariados del sector privado, mientras que los sectores que más incidieron en la disminución fueron Industria Manufacturera y Otras Actividades de Servicios. A su vez, la principal razón de búsqueda que descendió fue Porque desea un trabajo con mayores ingresos.

Según sexo, la tasa de presión disminuyó en hombres (-0,6 pp.), resultado de la disminución de Ocupados que Buscan Empleo (-9,5%), que no fue contrarrestado por el aumento de los Desocupados (6,1%). La tasa de presión de las mujeres también registró un descenso (-0,1 pp.), como consecuencia de las leves alzas de Desocupadas (1,0%) y Ocupadas que Buscan Empleo (0,7%), incrementos que fueron menores al experimentado por la Fuerza de Trabajo. La tasa de presión laboral se estimó en 11,7% para hombres y en 12,6% para mujeres.

Horas Efectivas

El volumen de trabajo o insumo laboral, medido a través de la masa de horas efectivamente trabajadas, registró una variación en

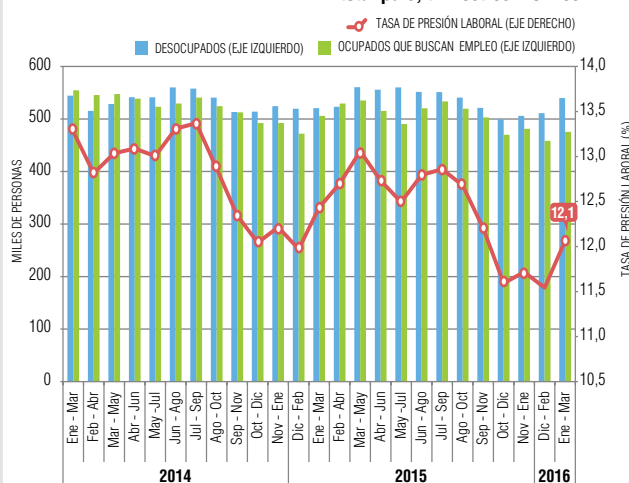
INDICADORES HORAS DE TRABAJO

	EFM 2015	EFM 2016
Ocupados: promedio de horas efectivas trabajadas semanalmente*	37,14	36,92
Asalariados: promedio de horas efectivas trabajadas semanalmente	37,95	37,72
Porcentaje de Ocupados con jornada a tiempo parcial involuntario**	47,7%	48,4%
Porcentaje de Ocupados con jornada a tiempo parcial voluntario**	52,3%	51,6%
Porcentaje de Ocupados que trabajan más de 45 horas a la semana	23,5%	21,9%

* En el cálculo del promedio de horas se incluyen a los Ocupados ausentes (0 horas efectivas) según horas trabajadas.

** Sobre el total de Ocupados a jornada parcial.

Evolución de Desocupados y Ocupados que Buscan Empleo y tasa de presión laboral total país, trimestres móviles



doce meses de 0,7%, como consecuencia del aumento anual de Ocupados (1,3%). Esto, debido a que el promedio de las horas efectivamente trabajadas (-0,6%) disminuyó anualmente, alcanzando las 36,9 horas, siendo para el mismo período de años anteriores el promedio más bajo registrado hasta el momento.

Horas Habituales

Según horas habitualmente trabajadas a la semana, el mayor incremento anual de los Ocupados se registró en aquellos que trabajan 45 horas (6,7%), incidido principalmente por Asalariados del sector privado y por los sectores de Construcción y Hogares como Empleadores. Según sexo, la principal incidencia se evidenció en hombres, con un aumento de 7,6%, seguido de mujeres, que consiguieron un alza de 5,2% en el mismo lapso.

Los Ocupados en el tramo de 31 a 44 horas disminuyeron 5,8%, debido al descenso en hombres (-11,6%) al tiempo que las mujeres (1,0%) experimentaron un incremento. En la disminución de este tramo se destacaron los Asalariados del sector privado, y los sectores Construcción y Minería.

En el tramo de 1-30 horas o tiempo parcial se consignó un aumento anual (3,4%), explicado tanto por hombres (3,6%) como por mujeres (3,3%). La categoría ocupacional que más incidió en el incremento de los Ocupados a tiempo parcial fue trabajadores por Cuenta Propia. Los sectores que contribuyeron al alza fueron Comercio y Alojamiento y Servicio de Comidas.

Respecto a los Ocupados que se ubican en los tramos de exceso de horas habituales trabajadas, es decir, superior a las 45 horas, se registró un descenso de 3,9% en doce meses, influido tanto por hombres (-2,3%) como por mujeres (-7,6%), evidenciándose un alza en los tramos de menos horas, especialmente en el de 45 horas a la semana. Dicho descenso se concentró en Asalariados del sector privado y en las actividades de Industria Manufacturera y Minería.

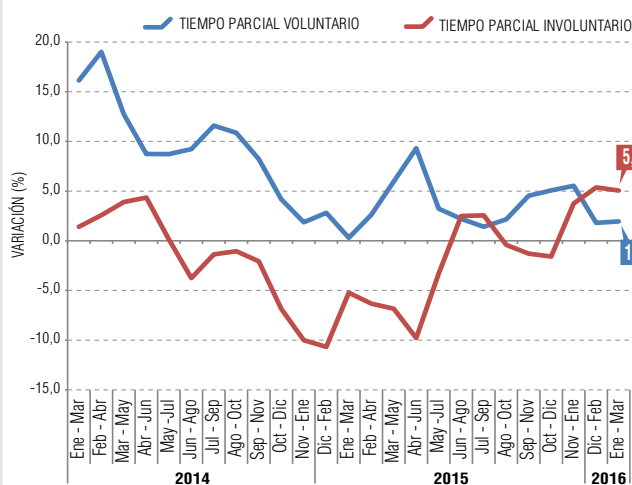
(5) La tasa de presión laboral es un indicador que busca medir la presión general en el mercado laboral, incluyendo a los Ocupados que realizan actividades de búsqueda de trabajo y que compiten directamente con los Desocupados

Tiempo parcial voluntario e involuntario

Aualmente, los Ocupados a tiempo parcial involuntario registraron un incremento de 5,1%, incididos por los aumentos en mujeres (4,9%) y en hombres (5,2%). El alza se concentró en los sectores Alojamiento y Servicio de Comidas y Comercio y en la categoría ocupacional de trabajadores por Cuenta Propia, incidido principalmente por mujeres. El principal aumento en las razones de por qué no se trabaja más horas fue porque no hay más clientes o es temporada baja (11,1%), siendo una razón que representó el 40,4% del total. La proporción de Ocupados en esta condición, respecto del total de Ocupados a tiempo parcial, tuvo un aumento anual de 0,7 pp., ubicándose en 48,4%.

Los Ocupados a tiempo parcial voluntario, que representaron 51,6% del total de Ocupados a tiempo parcial, registraron un alza de 1,9%, incidido tanto por mujeres (2,0%) como por hombres (1,9%). Según sectores económicos, los principales incrementos se concentraron en Comercio y Actividades de Salud, mientras que según categoría ocupacional, la variación anual se debió a los trabajadores por Cuenta Propia.

Variación (%) 12 meses Ocupados a tiempo parcial voluntario e involuntario, total país, trimestres móviles



GLOSARIO

Población en Edad de Trabajar (PET): población actualmente residente en el país de 15 años y más.

Fuerza de Trabajo: personas en Edad de Trabajar que durante la semana de referencia cumplen los requisitos para ser incluidas en la categoría de Ocupados o Desocupados.

Ocupados: todas las personas en Edad de Trabajar, que durante la semana de referencia dedicaron al menos una hora a alguna actividad para producir bienes o servicios a cambio de una remuneración o beneficios.

Desocupados: todas las personas en Edad de Trabajar que no estaban Ocupadas durante la semana de referencia, que habían llevado a cabo actividades de búsqueda de un puesto de trabajo durante las últimas cuatro semanas (incluyendo la de referencia) y que estaban disponibles para trabajar en las próximas dos semanas (posteriores a la de referencia).

Población Fuera de la Fuerza de Trabajo o Inactiva: todas las personas de la Población en Edad de Trabajar que no son clasificados como Ocupadas ni Desocupadas.

Inactivos potencialmente activos: Inactivos que buscaron empleo pero no estarían disponibles para trabajar, o que no buscaron pero estarían disponibles.

Iniciadores Disponibles: todas las personas Fuera de la Fuerza de Trabajo que esgrimen no haber buscado trabajo en las últimas

cuatro semanas debido a que iniciarán pronto una actividad laboral y que al mismo tiempo, declaran disponibilidad. Este grupo poblacional se incluye dentro de los Inactivos pero para ciertos efectos (de armonización estadística con la OCDE), se suma a la población Desocupada para calcular una tasa de desocupación con Iniciadores Disponibles.

Tasa de desocupación: número de personas Desocupadas expresado como porcentaje de la Fuerza de Trabajo.

Tasa de participación: número de personas en la Fuerza de Trabajo expresado como porcentaje de la Población en Edad de Trabajar.

Tasa de ocupación: número de personas Ocupadas como porcentaje de la Población en Edad de Trabajar.

Tasa de presión laboral: número de personas Desocupadas, más personas Ocupadas que Buscan Empleo, más Iniciadores Disponibles, expresado como porcentaje de la Fuerza de Trabajo más los Iniciadores Disponibles.

Horas habituales: corresponden a las horas comúnmente trabajadas en un período de referencia determinado (promedio de los últimos tres meses).

Horas efectivas: cuantifican el tiempo dedicado por las personas al desempeño de actividades económicas que contribuyen a la producción de bienes y servicios durante un período de referencia corto (la semana de referencia de la encuesta).