

- La tasa de desocupación del trimestre abril-junio 2017 fue **7,0%**.
- En doce meses, los Ocupados (**1,9%**) aumentaron, incididos por Asalariados (**1,4%**) y Trabajadores por Cuenta Propia (**3,6%**). Por su parte, los Desocupados crecieron (**4,2%**).
- Sectorialmente, Industria Manufacturera (**5,7%**) y Actividades de Salud (**12,2%**) lideraron la variación positiva de los Ocupados.

TRIMESTRE MÓVIL

(abril - junio 2017)

Tasa de Participación en la Fuerza de Trabajo	59,6%
Tasa de Ocupación	55,4%
Tasa de Desocupación	7,0%

Niveles (miles)

Fuerza de Trabajo	8.831,92
Ocupados	8.211,96
Desocupados	619,96
Inactivos	5.991,46

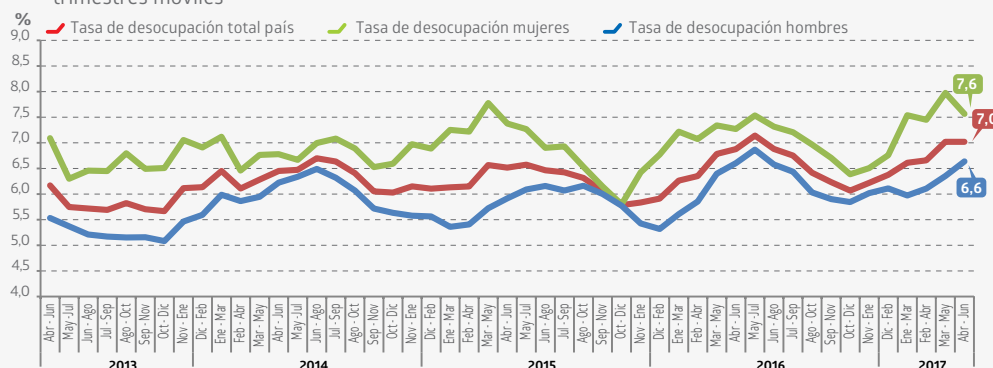
Variaciones a 12 meses

Fuerza de Trabajo	2,0%
Ocupados	1,9%
Desocupados	4,2%
Inactivos	1,4%

Tasas Analíticas

Tasa de Desocupación con Iniciadores Disponibles	7,3%
Tasa de Presión Laboral	12,7%

Evolución tasa de desocupación, según sexo, total país trimestres móviles



La tasa de desocupación del trimestre móvil abril-junio 2017 fue 7,0%, consignando un alza de 0,1 puntos porcentuales (pp.) en doce meses, mientras que en referencia al trimestre móvil anterior, no registró variación.

Anualmente, la tasa de desocupación creció 0,1 pp., producto del aumento de los Ocupados (1,9%) levemente inferior al anotado por la Fuerza de Trabajo (2,0%), al tiempo que los Desocupados presentaron un incremento (4,2%), generando una menor presión en el mercado laboral respecto a los períodos anteriores. Las tasas de participación y ocupación se expandieron 0,2 pp. y 0,1 pp., alcanzando 59,6% y 55,4%, respectivamente.

Los sectores que impulsaron el incremento en doce meses de Ocupados (1,9%) fueron Industria Manufacturera (5,7%), Actividades de Salud (12,2%) y Administración Pública (7,5%). Las bajas más preponderantes estuvieron en Construcción (-4,2%), Hogares como Empleadores (-6,5%) y Actividades Financieras y de Seguros (-6,3%).

Según categoría ocupacional, los Ocupados aumentaron, incididos por Asalariados (1,4%), Trabajadores por Cuenta Propia (3,6%) y, en menor magnitud, por Empleadores (13,9%). Por otra parte, Personal de Servicio Doméstico (-8,4%) y Familiar no Remunerado (-7,6%) descendieron.

En doce meses, la población Fuera de la Fuerza de Trabajo o Inactiva (1,4%) creció. Según el interés por entrar al mercado laboral, tanto Inactivos habituales como Inactivos potencialmente activos -que revirtieron un año de disminuciones- e Iniciadores registraron incidencias positivas, situación que no se observaba desde el trimestre marzo-mayo 2016.

Respecto a los indicadores analíticos, la tasa de desocupación con Iniciadores Disponibles (7,3%) aumentó 0,2 pp. anualmente, mientras que la tasa de presión laboral se estimó en 12,7%, registrando una disminución de 0,4 pp. en el mismo lapso.

Según horas habitualmente trabajadas a la semana, en el aumento de los Ocupa-

dos, la jornada completa o de 45 horas (3,9%) fue la variación de mayor incidencia positiva en doce meses. En contraste, los Ocupados que trabajaron más de 45 horas disminuyeron.

Los Ocupados a tiempo parcial (3,2%) crecieron, incididos únicamente por quienes trabajaron a tiempo parcial voluntario (6,7%). Por el contrario, aquellos que se desempeñaron a tiempo parcial involuntario (-0,5%) retrocedieron. De estos últimos, el porcentaje respecto del total de Ocupados fue 9,7%, reduciéndose 0,3 pp. en doce meses. En el mismo período, el promedio de horas efectivamente trabajadas (-3,5%) descendió, equivalente a 1,4 horas menos de trabajo efectivo, situándose en 37,8 horas.

En relación con el trimestre móvil anterior, la tasa de desocupación no varió, debido a que los Ocupados, la Fuerza de Trabajo y los Desocupados disminuyeron 0,1%, en todos los casos. Considerando el aumento de la Población en Edad de Trabajar (0,2%), las tasas de participación y ocupación descendieron ambas 0,1 pp.

TRIMESTRES MÓVILES (2016-2017)

Tasa de desocupación (%)	abr-jun	may-jul	jun-ago	jul-sep	ago-oct	sep-nov	oct-dic	nov-ene	dic-feb	ene-mar	feb-abr	mar-may	abr-jun
Total País	6,9	7,1	6,9	6,8	6,4	6,2	6,1	6,2	6,4	6,6	6,7	7,0	7,0
Mujeres	7,3	7,5	7,3	7,2	7,0	6,7	6,4	6,5	6,8	7,5	7,4	8,0	7,6
Hombres	6,6	6,9	6,6	6,4	6,0	5,9	5,8	6,0	6,1	6,0	6,1	6,4	6,6

Para mayor información

ine.cl

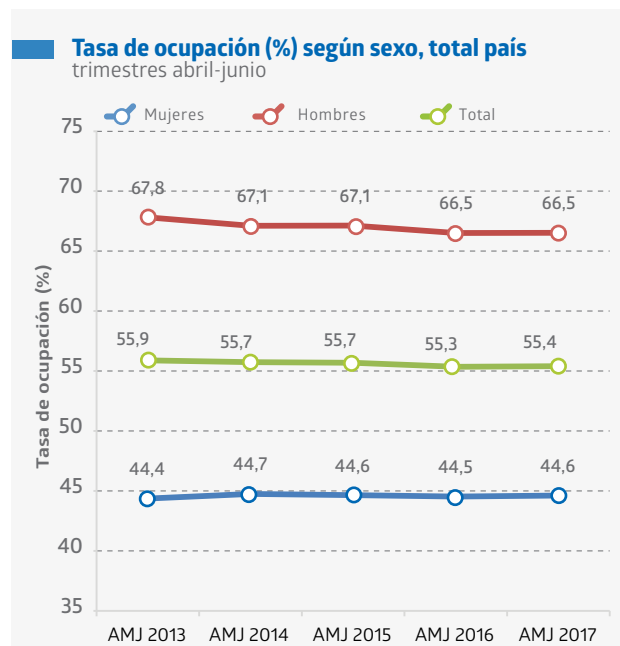
Principales Indicadores

La tasa de desocupación (7,0%) creció 0,1 pp. en doce meses, producto del aumento de los Ocupados (1,9%) levemente inferior al registrado por la Fuerza de Trabajo (2,0%), al tiempo que los Desocupados consignaron un incremento (4,2%), incidido por Cesantes (3,3%) y, en menor medida, por quienes Buscan Trabajo por Primera Vez (13,5%), generando una menor presión en el mercado laboral respecto a los períodos anteriores.

La Población en Edad de Trabajar (1,8%) anotó un alza en menor magnitud a las reportadas por la Fuerza de Trabajo y los Ocupados, impactando en la variación positiva de las tasas de participación (0,2 pp.) y ocupación (0,1 pp.), que se situaron en 59,6% y 55,4%, respectivamente.

La tasa de desocupación femenina se ubicó en 7,6%, aumentando 0,3 pp. en doce meses, debido al menor crecimiento de las Ocupadas (1,9%) respecto al experimentado por la Fuerza de Trabajo (2,2%), provocando una variación positiva de las Desocupadas (6,4%). El alza de la Población en Edad de Trabajar femenina (1,7%) generó que las tasas de participación y ocupación se expandieran 0,3 pp. y 0,1 pp., situándose en 48,3% y 44,6%, respectivamente. A su vez, la tasa de participación alcanzó su mayor valor para igual período desde el año 2010.

La tasa de desocupación masculina, que llegó a 6,6%, no registró variación en doce meses, producto de los incrementos en igual cuantía de Ocupados (1,9%) y Fuerza de Trabajo (1,9%)¹. Por su parte, los Desocupados (2,4%) crecieron, incididos tanto por Cesantes como por quienes Buscan Trabajo por Primera Vez. La Población en Edad de Trabajar masculina (1,9%) aumentó en igual magnitud a las alzas de la Fuerza de Trabajo² y los Ocupados, generando que la tasa de participación se expandiera 0,1 pp. y que la tasa de ocupación no variara, situándose en 71,3% y 66,5%, respectivamente.



Personas Fuera de la Fuerza de Trabajo, según Razones, total país y período (en miles de personas, porcentaje e incidencia en pp.)

	AMJ 2017	Variación 12 meses		
		en miles	%	incidencia*
Total	5.991,46	84,59	1,4	-
Iniciador**	58,18	4,34	8,1	0,1
Razones familiares permanentes	1.471,55	2,18	0,1	0,0
Razones de estudio	1.716,15	6,08	0,4	0,1
Razones de jubilación	731,55	52,52	7,7	0,9
Razones de pensión o montepiado	726,90	25,37	3,6	0,4
Razones de salud permanentes	643,62	-26,15	-3,9	-0,4
Razones personales temporales**	128,26	7,58	6,3	0,1
Sin deseos de trabajar**	267,47	-4,31	-1,6	-0,1
Razones estacionales**	74,37	23,01	44,8	0,4
Razones de desaliento**	71,90	0,18	0,2	0,0
Otras razones**	101,52	-6,19	-5,7	-0,1

(*) La incidencia corresponde a la variación porcentual ponderada por el peso relativo de cada una de las razones de inactividad sobre el total de los Inactivos del mismo trimestre móvil del año anterior. La suma de las incidencias es igual a la variación porcentual y puede diferir en el total al sumar con mayor número de decimales.

(**) La estimación está sujeta a alta variabilidad muestral y error de estimación, debido a su baja participación en el total de Inactivos (inferior al 10%).
[Ver nota estadística.](#)

La población Fuera de la Fuerza de Trabajo o Inactiva creció 1,4%, incidida por Razones de jubilación (7,7%) y pensión o montepiado (3,6%).

Según el interés por entrar al mercado laboral, tanto los Inactivos habituales como los Inactivos potencialmente activos e Iniciadores registraron incidencias positivas en el alza de la población Fuera de la Fuerza de Trabajo, situación que no se observaba desde el trimestre marzo-mayo 2016. A su vez, los Inactivos potencialmente activos revirtieron un año de disminuciones, influidos exclusivamente por hombres. Por su parte, la tasa de desocupación con Iniciadores Disponibles (7,3%) aumentó 0,2 pp. en doce meses.

En relación con el trimestre móvil anterior, la tasa de desocupación no varió, debido a que los Ocupados, la Fuerza de Trabajo y los Desocupados disminuyeron 0,1%, en todos los casos. Considerando el aumento de la Población en Edad de Trabajar (0,2%), las tasas de participación y ocupación descendieron ambas 0,1 pp.

(1) Inferior al segundo decimal.
(2) Mayor al segundo decimal.

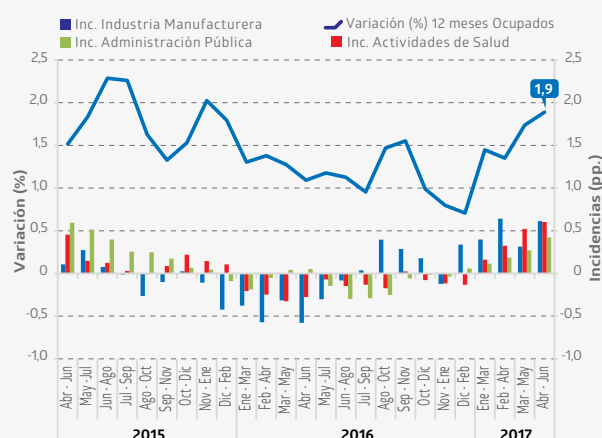
Análisis por actividad económica

El incremento en doce meses de Ocupados (1,9%) fue causado por Industria Manufacturera, Actividades de Salud y Administración Pública. Industria Manufacturera (5,7%) fundamentó su variación por la fabricación de muebles y por la elaboración y conservación de carne, pescados y moluscos. Actividades de Salud (12,2%) fue impulsada por otras actividades de salud, asociadas a los centros de diálisis, tratamientos kinesiológicos o psicológicos, medicina alternativa y cuidado de personas. En tanto, Administración Pública (7,5%) creció por actividades de la administración del Estado. Los tres sectores fueron empujados por la categoría ocupacional Asalariados.

Las bajas más preponderantes se registraron en Construcción, Hogares como Empleadores y Actividades Financieras y de Seguros. Construcción (-4,2%) debió su descenso a los Asalariados en construcción de edificios. Hogares como Empleadores (-6,5%) se redujo por Personal de Servicio Doméstico en labores de limpieza y preparación de alimentos para un solo hogar. Actividades Financieras y de Seguros (-6,3%) disminuyó por Asalariados que se desempeñaron en actividades asociadas a la intermediación financiera y otros servicios financieros.

Por sexo, los hombres Ocupados aumentaron (1,9%), concentrados en Industria Manufactura (5,5%), Administración Pública (8,6%) y Enseñanza (10,5%). La variación positiva de mujeres Ocupadas (1,9%) estuvo ligada a los sectores Actividades de Salud (15,1%), Otras Actividades de Servicios (26,6%) e Industria Manufactura (6,2%).

Variación (%) 12 meses de Ocupados e incidencias* según ramas de actividad económica, total país trimestres móviles



(*) Corresponden a los tres sectores económicos que registraron las mayores incidencias positivas en el último trimestre móvil.

Trimestralmente, la reducción de Ocupados (-0,1%) fue motivada por Agricultura y Pesca (-6,2%), en línea con la estacionalidad del sector, y por Construcción (-1,9%), mientras que los aumentos más considerables se dieron en Enseñanza (3,5%) y Actividades Profesionales (7,7%). Asalariados fue la categoría ocupacional responsable de esos descensos e incrementos, respectivamente.

Ocupados por Rama de Actividad Económica*, total país (en miles de personas, porcentaje e incidencia en pp.)

Rama de Actividad (CIU4.c1 2012 según CAENES)	AMJ 2017	Variación 12 meses			Variación trimestral		
		en miles	%	incidencia**	en miles	%	incidencia**
TOTAL	8.211,96	152,26	1,9	-	-6,18	-0,1	-
Agricultura, ganadería, silvicultura y pesca	725,60	-5,96	-0,8	-0,1	-48,07	-6,2	-0,6
Minería	211,05	2,73	1,3	0,0	2,67	1,3	0,0
Industrias manufactureras	913,96	49,45	5,7	0,6	15,22	1,7	0,2
Suministro de electricidad ***	45,19	1,46	3,3	0,0	2,27	5,3	0,0
Suministro de agua ***	47,86	6,51	15,7	0,1	-0,29	-0,6	0,0
Construcción	691,58	-30,44	-4,2	-0,4	-13,14	-1,9	-0,2
Comercio	1.572,02	2,59	0,2	0,0	-10,78	-0,7	-0,1
Transporte y almacenamiento	533,84	-9,04	-1,7	-0,1	-10,82	-2,0	-0,1
Actividades de alojamiento y de servicio de comidas	331,66	6,73	2,1	0,1	-13,08	-3,8	-0,2
Información y comunicaciones	151,29	15,20	11,2	0,2	-0,14	-0,1	0,0
Actividades financieras y de seguros	156,50	-10,52	-6,3	-0,1	-2,17	-1,4	0,0
Actividades inmobiliarias ***	71,57	-6,86	-8,8	-0,1	-1,13	-1,6	0,0
Actividades profesionales, científicas y técnicas	248,08	8,76	3,7	0,1	17,80	7,7	0,2
Actividades de servicios administrativos y de apoyo	208,03	7,61	3,8	0,1	-1,38	-0,7	0,0
Administración pública	489,40	34,14	7,5	0,4	15,38	3,2	0,2
Enseñanza	697,03	15,37	2,3	0,2	23,51	3,5	0,3
Actividades de atención de la salud humana	447,02	48,58	12,2	0,6	11,90	2,7	0,1
Actividades artísticas y entretenimiento ***	91,89	5,86	6,8	0,1	-0,89	-1,0	0,0
Otras actividades de servicios	248,61	33,27	15,4	0,4	-0,50	-0,2	0,0
Actividades de los hogares como empleadores	328,49	-23,00	-6,5	-0,3	7,51	2,3	0,1
Actividades de órganos extraterritoriales**	1,28	-0,17	-11,8	0,0	-0,03	-2,0	0,0

(*) La rama de actividad es el sector al que se dedica la empresa en la que trabajan los Ocupados, ya sean estos contratados directamente o a través de una empresa subcontratista de bienes o servicios o suministradora, es decir, se atribuye la clasificación económica del mandante.

(**) La suma de las incidencias es igual a la variación porcentual y puede diferir en el total al sumar con mayor número de decimales.

(***) La estimación de los Ocupados de esta rama de actividad está sujeta a alta variabilidad muestral y error de estimación, debido a su baja participación en el total de Ocupados. [Ver nota estadística.](#)

Análisis por categoría ocupacional

El aumento de los Ocupados en doce meses fue liderado, por segundo período consecutivo, por Asalariados (1,4%) y Trabajadores por Cuenta Propia (3,6%) y, en menor magnitud, por Empleadores (13,9%). Por otra parte, Personal de Servicio Doméstico (-8,4%) y Familiar no Remunerado (-7,6%) destacaron, nuevamente, en el descenso de los Ocupados.

El alza anual de los Asalariados, según lugar de trabajo, fue impulsada por quienes realizaron sus actividades en instalaciones, oficina o casa del empleador. A su vez, el crecimiento de los Trabajadores por Cuenta Propia estuvo incidido por aquellos que se desempeñaron en instalaciones u oficina del cliente. En relación con la jornada habitual de trabajo, los Asalariados aumentaron, incididos por la jornada completa (45 horas), mientras que en los Trabajadores por Cuenta Propia, el tiempo parcial (1-30 horas) constituyó la variación positiva de mayor incidencia.

Los hombres Ocupados registraron un aumento anual de 1,9%, justificado por el alza de las categorías Trabajadores por Cuenta Propia (4,9%), que mayoritariamente tuvieron una jornada a tiempo parcial, seguido de Asalariados (1,0%) y Empleadores (5,1%). Las reducciones se observaron en Familiar no Remunerado (-13,9%) y Personal de Servicio Doméstico (-15,5%).

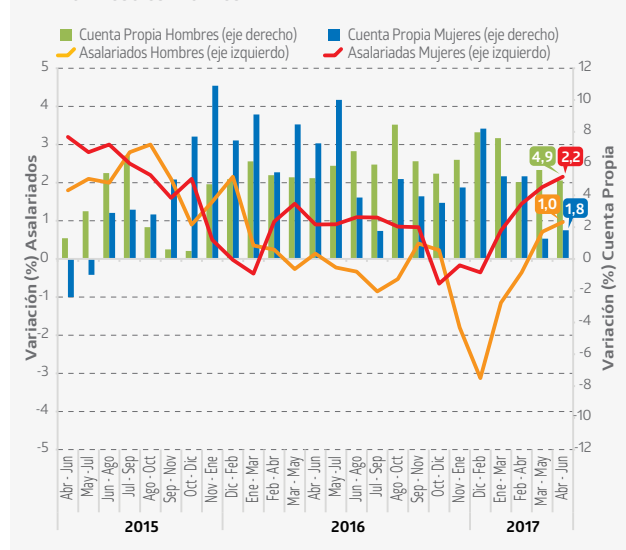
El incremento de las mujeres Ocupadas (1,9%) se explicó por Asalariadas (2,2%), que principalmente tuvieron una jornada completa de trabajo, seguidas por Empleadoras (48,0%) y por Trabajadoras por Cuenta Propia (1,8%). En contrapartida, las categorías Personal de Servicio Doméstico (-8,1%) y Familiar no Remunerado (-3,9%) disminuyeron.

Respecto al trimestre móvil anterior, la leve disminución de los Ocupados (-0,1%) fue consecuencia de los descensos de Empleadores (-3,2%), Asalariados (-0,1%) y Familiar no Remunerado (-0,8%), mientras que Personal de Servicio Doméstico (2,8%) y Trabajadores por Cuenta Propia (0,2%) aumentaron.

Análisis por categoría y actividad

Según rama de actividad económica, el aumento anual de los Asalariados estuvo impulsado por Industria Manufacturera

Variación (%) 12 meses de Asalariados y Trabajadores por Cuenta Propia, según sexo, total país
trimestres móviles



(7,7%), Administración Pública (7,0%) y Actividades de Salud (8,0%). Las disminuciones más relevantes se registraron en Construcción (-8,9%), Agricultura y Pesca (-3,5%) y Actividades Financieras y de Seguros (-9,5%). Según sexo, el incremento de mujeres Asalariadas estuvo influido por Actividades de Salud (11,3%) e Industria Manufacturera (12,1%), mientras que el de hombres fue liderado por Industria Manufacturera (6,2%) y Administración Pública (7,8%).

En tanto, las principales alzas de Trabajadores por Cuenta Propia se registraron en los sectores Otras Actividades de Servicios (22,8%), Actividades de Salud (41,1%) y Agricultura y Pesca (7,0%). A su vez, los descensos se anotaron en Comercio (-5,5%), Suministro de Agua (-38,1%)³ y Enseñanza (-9,2%). Según sexo, los Trabajadores por Cuenta Propia hombres crecieron, incididos por Construcción (6,2%) e Industria Manufacturera (11,3%), mientras que en mujeres su aumento fue motivado por Otras Actividades de Servicios (25,7%) y Actividades de Salud (34,2%).

Ocupados por Categoría en la ocupación, total país (en miles de personas, porcentaje e incidencia en pp.)

Categoría en la Ocupación	AMJ 2017	Variación 12 meses			Variación trimestral		
		en miles	%	incidencia*	en miles	%	incidencia*
TOTAL	8.211,96	152,26	1,9	-	-6,18	-0,1	-
Empleadores	357,26	43,61	13,9	0,5	-11,73	-3,2	-0,1
Trabajadores por Cuenta Propia	1.782,11	62,24	3,6	0,8	3,90	0,2	0,0
Asalariados	5.698,42	79,80	1,4	1,0	-5,44	-0,1	-0,1
Personal de Servicio Doméstico	286,55	-26,19	-8,4	-0,3	7,78	2,8	0,1
Familiar no Remunerado del hogar	87,63	-7,19	-7,6	-0,1	-0,69	-0,8	0,0

(*) La suma de las incidencias es igual a la variación porcentual y puede diferir en el total al sumar con mayor número de decimales.

(3) Rama de actividad sujeta a alta variabilidad muestral y error de estimación, debido a su baja participación en el total de Ocupados, por tanto, el dato es solo referencial.

Asalariados: Tipo de contrato y relación contractual

El crecimiento anual de Asalariados (1,4%) fue explicado, según tipo de contrato, por el aumento de quienes cuentan con un contrato escrito (2,3%), liderado por Comercio y Administración Pública. Los Asalariados con contrato escrito representaron 87,7% del total de Asalariados, proporción que se expandió 0,8 pp. en un año.

En contrapartida, los Asalariados con acuerdo de palabra (equivalentes a 12,3% del total de Asalariados) disminuyeron 4,5% en doce meses, incididos por los descensos en los sectores Comercio y Transporte.

Del total de Asalariados, 16,0% no tuvo ninguna de las tres prestaciones laborales sociales⁴, mientras que 76,7% contó con la totalidad de estas. Respecto a las prestaciones mínimas, previsión social y salud, 82,8% de los Asalariados contó con ambas cotizaciones, 1,1% recibió solo una de ellas, mientras que 16,0% no percibió ninguna de las dos prestaciones⁵.

Según tipo de contrato, de quienes tenían un contrato escrito, 94,0% manifestó poseer ambas cotizaciones. En aquellos que solo tenían un acuerdo de palabra, 96,2% declaró no cotizaron en salud ni previsión social (*).

De acuerdo con la duración del contrato, el incremento en doce meses de los Asalariados se explicó, exclusivamente, por aquellos con contrato indefinido (72,6% del total de Asalariados, proporción que se expandió 1,1 pp.), quienes aumentaron 3,1%. Según sexo, esta alza fue justificada por mujeres (4,6%) que se desempeñaron en Actividades de Salud e Industria Manufacturera, y por hombres (2,1%) en los sectores Industria Manufacturera y Comercio.

Indicadores empleo asalariado

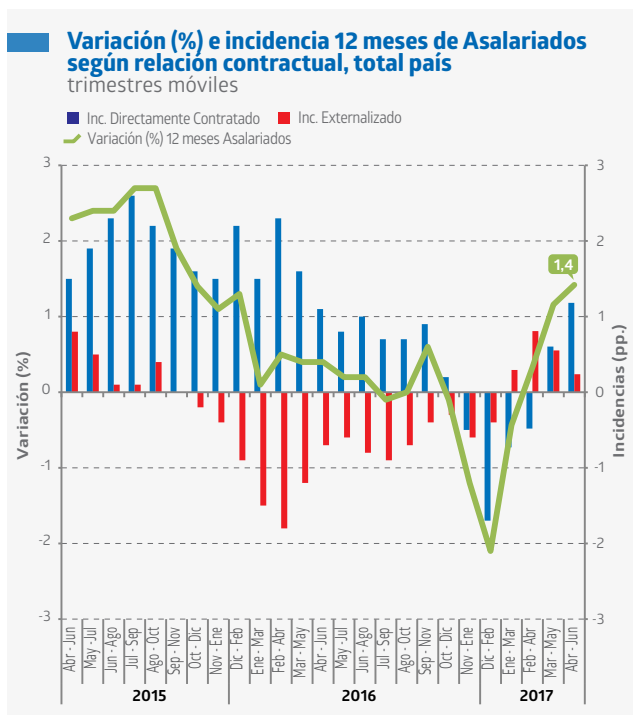
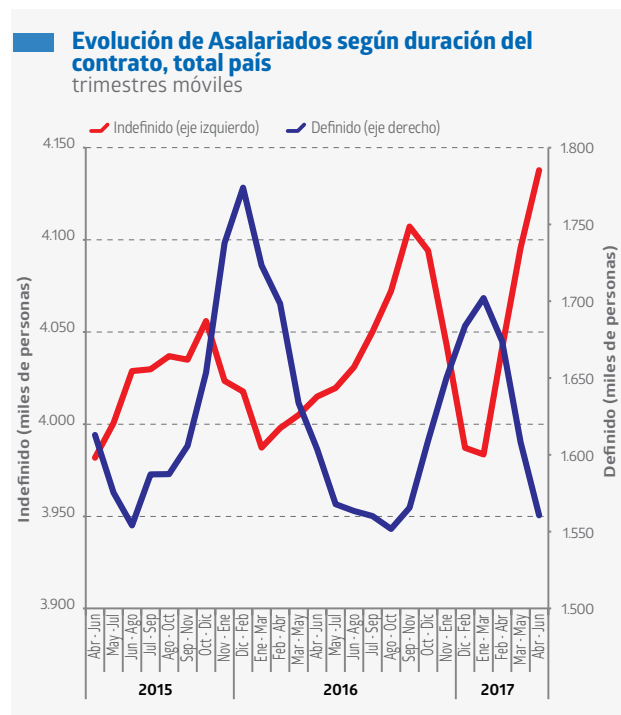
	AMJ 2016	AMJ 2017
Porcentaje de Asalariados con contrato escrito*	86,9	87,7
Porcentaje de Asalariados con contrato definido*	28,5	27,4
Porcentaje de Asalariados con contrato indefinido*	71,5	72,6

* Sobre el total de Asalariados.

Los Asalariados con contrato definido (27,4% del total de Asalariados) descendieron 2,7% en igual período, incididos por quienes tuvieron contratos limitados a menos de tres meses por contrato o acuerdo. Según sexo, las reducciones en mujeres (-4,1%) se concentraron en Enseñanza y Comercio, y en hombres (-1,8%) que se desempeñaron en Construcción y Transporte.

Según relación contractual⁶, el aumento anual de los Asalariados fue incidido por las alzas tanto de quienes tuvieron un contrato directo con la empresa donde trabajaron (1,4%) como por quienes fueron contratados de manera externalizada⁷ (1,4%). El crecimiento de los Asalariados contratados de forma directa (82,9% del total de Asalariados, proporción que no registró variación) fue explicado por los aumentos de mujeres (2,7%) en los sectores Actividades de Salud e Industria Manufacturera y, en menor medida, de hombres (0,7%) en los sectores Industria Manufacturera y Administración Pública.

Respecto a los Asalariados externalizados (17,1% del total de Asalariados), su expansión anual fue justificada exclusivamente por hombres (2,6%) de los sectores Comunicaciones y Enseñanza, mientras que las mujeres (-0,3%) descendieron, incididas por los sectores Actividades de Salud y Transporte.



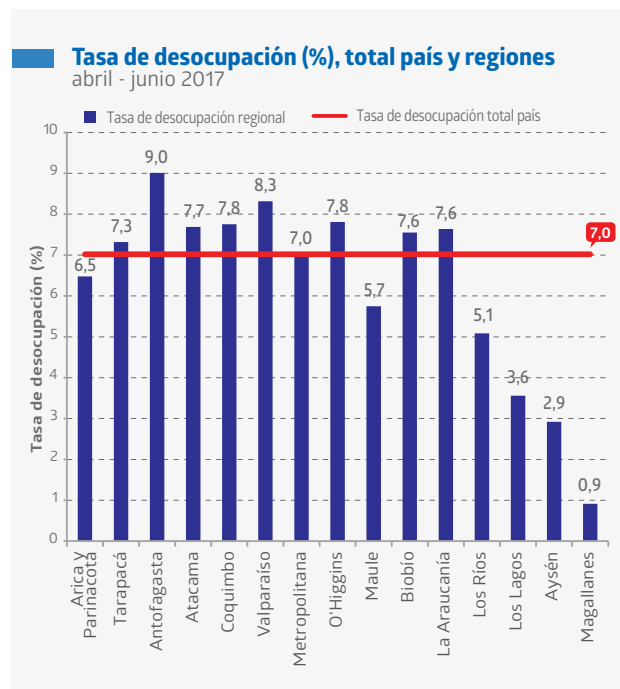
- (4) Las prestaciones laborales sociales consideradas son cotización previsional o pensión, cotización por previsión de salud y cotización por seguro de desempleo.
- (5) En el contexto del levantamiento del proyecto de estadísticas de informalidad, se mejoró y refinó la captura de esta pregunta en el cuestionario (ver nota estadística).
- (6) El total de Asalariados según relación contractual incluye a los Asalariados que se desempeñaron en todas las ramas de actividad de acuerdo a la clasificación CIIU Rev.4 según CAENES, tanto para las actividades económicas privadas como las de Administración Pública, Enseñanza y Actividades de Salud.
- (7) Corresponde a aquellos que trabajaron con un contrato o acuerdo de trabajo con un subcontratista de bienes o servicios, con una empresa de servicios temporales o suministradora de trabajadores o contratista agrícola o enganchador (10,1%; 6,6%; 0,3%, respectivamente. Sin embargo, el aproximado del porcentaje total fue 17,1%).
- (*) NOTA: con fecha 29 de diciembre de 2017 se modificó en este boletín la información respecto a las prestaciones laborales declaradas por los Asalariados para el período en estudio. Para información detallada respecto a las cifras, ver tabulados en www.inec.cl.

Regiones

Aualmente, la tasa de desocupación creció en diez regiones, se redujo en cuatro y se mantuvo en Tarapacá. Los mayores incrementos se dieron en Antofagasta (2,0 pp.), La Araucanía (1,0 pp.) y Los Ríos (0,7 pp.). En Antofagasta, el alza de la tasa fue producto de la expansión de la Fuerza de Trabajo (0,6%) y la baja de los Ocupados (-1,6%), con el consecuente aumento de los Desocupados (30,1%). En cambio, en La Araucanía y Los Ríos la mayor tasa se debió a que el crecimiento de la Fuerza de Trabajo (1,3% y 7,1%, respectivamente) fue superior al de los Ocupados (0,2% y 6,3%, respectivamente), lo que produjo un alza de los Desocupados (17,2% y 24,6%, respectivamente).

Las reducciones más relevantes de la tasa de desocupación se presentaron en las regiones de Magallanes (-4,4 pp.), Atacama (-0,5 pp.) y Metropolitana (-0,3 pp.). En Magallanes y la Región Metropolitana, el descenso se debió a que el aumento de la Fuerza de Trabajo (1,6% y 3,1%, respectivamente) fue inferior al de los Ocupados (6,4% y 3,3%, respectivamente), acompañado de contracciones de Desocupados (-82,6%⁸ y -0,5%, respectivamente). Atacama anotó retrocesos en la tasa debido a las disminuciones de la Fuerza de Trabajo (-0,4%) y los Desocupados (-7,1%) junto a una mejora de los Ocupados (0,2%).

A nivel nacional, el incremento en doce meses de los Ocupados (1,9%) fue incidido por las regiones Metropolitana (3,3%), Valparaíso (2,7%) y Los Lagos (3,3%). Asalariados (1,4%) destacó como la categoría de mayor influencia en el crecimiento de los Ocupados, impulsada por las regiones Metropolitana (3,1%), Los Lagos (5,4%) y Los Ríos (4,8%). En tanto, el aumento de los Desocupados (4,2%) se debió a las alzas en las regiones Antofagasta (30,1%), La Araucanía (17,2%) y Valparaíso (5,8%). La variación positiva de la Población Fuera de la Fuerza de Trabajo (1,4%) se explicó por las expansiones detectadas en las regiones del Biobío (5,4%), Coquimbo (9,0%) y O'Higgins (4,8%).



Variación de Ocupados e incidencia por región (en miles de personas, porcentaje e incidencia en pp.)

AMJ 2017	Variación 12 meses		
Región	en miles*	%	incidencia**
Total País	152,26	1,9	-
Arica y Parinacota	-1,13	-1,5	0,0
Tarapacá	-0,81	-0,5	0,0
Antofagasta	-4,52	-1,6	-0,1
Atacama	0,26	0,2	0,0
Coquimbo	-5,11	-1,5	-0,1
Valparaíso	21,88	2,7	0,3
Metropolitana	109,71	3,3	1,4
O'Higgins	-1,37	-0,3	0,0
Maule	6,87	1,5	0,1
Biobío	-6,56	-0,7	-0,1
La Araucanía	0,85	0,2	0,0
Los Ríos	11,49	6,3	0,1
Los Lagos	13,72	3,3	0,2
Aysén	1,95	3,2	0,0
Magallanes	5,05	6,4	0,1

(*) Los totales pueden diferir de la suma de los subtotales, debido al redondeo de cifras.

(**) La suma de las incidencias es igual a la variación porcentual y puede diferir en el total al sumar con mayor número de decimales.

De acuerdo con el trimestre móvil anterior, la tasa de desocupación aumentó en siete regiones, se redujo en seis y se mantuvo en Valparaíso y el Maule. Los crecimientos más destacados tuvieron lugar en O'Higgins (1,3 pp.), Biobío (0,8 pp.) y Tarapacá (0,4 pp.). Los descensos más considerables se dieron en Magallanes (-0,8 pp.), Metropolitana (-0,4 pp.) Arica y Parinacota (-0,2 pp.).

Región Metropolitana⁹

En doce meses, la tasa de desocupación (7,0%) consignó una baja de 0,3 pp., debido a un mayor aumento de Ocupados (3,3%) en relación con el de la Fuerza de Trabajo (3,1%), lo que desencadenó una contracción de Desocupados (-0,5%) en el mismo período.

En el Gran Santiago, la tasa de desocupación (7,0%) presentó una variación negativa anual de 0,4 pp., explicada por el crecimiento superior de Ocupados (3,5%), en comparación al de la Fuerza de Trabajo (3,2%), con el consecuente descenso de Desocupados (-1,5%).

(8) Dada la baja densidad poblacional de la región, en términos absolutos esta variación equivale a 778 personas, lo que está sujeto a alta variabilidad muestral y error de estimación.

(9) Para mayor información, revisar en www.inec.cl los boletines empleo Región Metropolitana y Gran Santiago.

Fe de erratas: con fecha 14 de septiembre de 2017 se corrigieron todos los datos de la columna "incidencia" de la tabla denominada "Variación de Ocupados e incidencia por región" de este boletín. Las cifras contenidas en esta versión del documento son las finales.

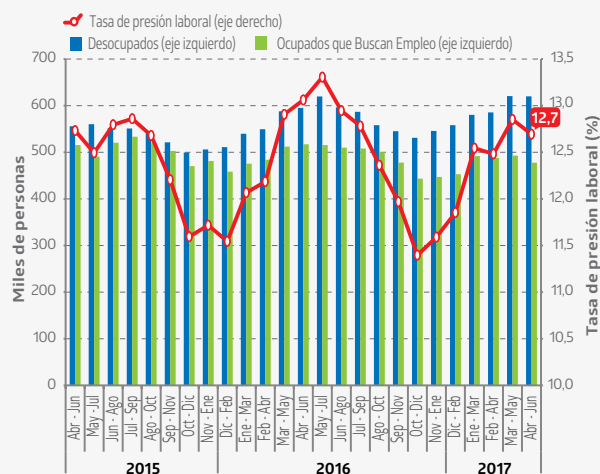
Indicadores Analíticos

Tasa de presión laboral

La tasa de presión laboral se estimó en 12,7%, registrando disminuciones anuales y trimestrales de 0,4 pp. y 0,2 pp., respectivamente. En doce meses, el alza de Desocupados (4,2%) e Iniciadores Disponibles (29,6%) fue contrarrestada por la reducción de los Ocupados que Buscan Empleo (-7,6%). El descenso de estos últimos fue explicado por Asalariados y por el sector Comercio. A su vez, la principal razón de búsqueda reportada que disminuyó fue "Porque desea un trabajo con mayores ingresos".

Según sexo, en doce meses, la tasa de presión de los hombres descendió (-0,4 pp.), explicada por los incrementos de Desocupados (2,4%) e Iniciadores Disponibles (45,3%), que fueron menores en magnitud a la baja experimentada por los Ocupados que Buscan Empleo (-7,0%). Por su parte, la tasa de presión de las mujeres también disminuyó (-0,3 pp.), a causa de las reducciones de Ocupadas que Buscan Empleo (-8,8%) e Iniciadoras Disponibles (-3,0%), que fueron mayores en magnitud al aumento registrado por las Desocupadas (6,4%). De esta manera, la tasa de presión laboral para hombres y mujeres se estimó en 12,8% y 12,6%, respectivamente.

Evolución de Desocupados y Ocupados que Buscan Empleo y tasa de presión laboral, total país trimestres móviles



Horas efectivas

El volumen de trabajo, medido a través de la masa de horas efectivamente trabajadas, se redujo 1,7% en un año, debido a que el crecimiento de los Ocupados (1,9%) fue menor en magnitud al descenso del promedio de horas efectivas trabajadas (-3,5%), equivalente a 1,4 horas menos de trabajo efectivo en doce meses, siendo la mayor disminución observada desde el trimestre julio-septiembre 2012. El promedio de horas efectivamente trabajadas se situó en 37,8 horas.

Ocupados según tramos de horas habitualmente trabajadas, total país (en miles y porcentajes)

Tramos de Horas Semanales Trabajadas	Ambos sexos		Variación 12 meses	
	AMJ 2017	%	en miles	%
Ambos Sexos	8.211,96	100	152,26	1,9
1-30 *	1.693,41	20,6	52,61	3,2
TPV **	895,06	52,9	56,23	6,7
TPI ***	798,35	47,1	-3,62	-0,5
31-44	1.389,28	16,9	60,09	4,5
45	3.379,50	41,2	127,76	3,9
46-50	797,62	9,7	-68,30	-7,9
51-60	542,06	6,6	-12,87	-2,3
61 y más	410,09	5,0	-6,83	-1,6
Sin información	0,00	0,0	-0,19	-100

(*) Este tramo corresponde a los Ocupados con jornada a tiempo parcial, según lo ha definido el Código del Trabajo en su artículo 40 bis.

(**) Ocupados a tiempo parcial voluntario. Porcentaje de participación (%) sobre el total de Ocupados a tiempo parcial.

(***) Ocupados a tiempo parcial involuntario. Porcentaje de participación (%) sobre el total de Ocupados a tiempo parcial.

Horas Habituales

Según horas habitualmente trabajadas a la semana, en el aumento anual de los Ocupados, la jornada completa o de 45 horas (3,9%) fue la variación de mayor incidencia positiva, situación que no se registraba desde el trimestre julio-septiembre 2016. Siguieron los incrementos en los tramos de 31-44 horas (4,5%) y de 1-30 horas o tiempo parcial (3,2%). Por otro lado, los Ocupados que trabajaron más de 45 horas disminuyeron, influidos principalmente por el segmento de 46-50 horas.

El alza de los Ocupados que trabajaron 45 horas a la semana fue impulsada por las categorías Asalariados, tanto del sector privado como público, y Trabajadores por Cuenta Propia. En cuanto a los sectores económicos, las principales incidencias se registraron en Industria Manufacturera y Actividades de Salud. Por último, según sexo, hombres (3,5%) y mujeres (4,7%) incidieron en este aumento.

El aumento del tramo de 31-44 horas estuvo influido por Asalariados del sector público y por los sectores Administración Pública y Actividades de Salud.

Finalmente, el crecimiento de los Ocupados a tiempo parcial fue incidido por los Trabajadores por Cuenta Propia y por los sectores Comercio y Agricultura y Pesca. Según sexo, las mujeres fueron las principales responsables de este resultado (3,3%), en tanto que los hombres también consignaron un aumento, aunque de menor magnitud (3,1%).

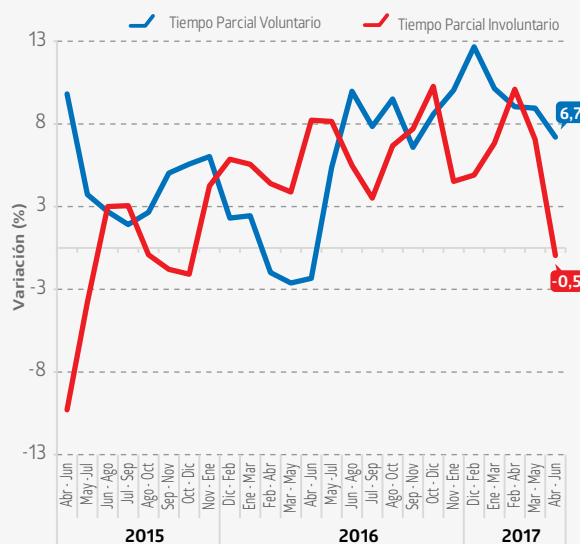
Por otro lado, los tramos de exceso de horas habituales, es decir, superiores a 45 horas, incidieron negativamente en la variación de los Ocupados, al disminuir 4,8%, explicado por hombres (-4,6%) y por mujeres (-5,2%). Dicho descenso se justificó por la categoría Asalariados del sector privado y, según sector económico, por Comercio y Construcción.

Tiempo parcial voluntario e involuntario

En doce meses, los Ocupados a tiempo parcial voluntario crecieron 6,7%, situándose como la única incidencia positiva en el alza de los Ocupados a tiempo parcial. El incremento fue motivado por Trabajadores por Cuenta Propia, mientras que los sectores responsables fueron Comercio, Agricultura y Pesca y Enseñanza. Ambos sexos impulsaron el aumento, siendo mujeres (8,7%) más sensibles en su respuesta que hombres (3,5%).

Los Ocupados a tiempo parcial involuntario retrocedieron 0,5%, fundamentado por Asalariados, mientras que los sectores que más explicaron la baja fueron Enseñanza e Industria Manufacturera. La contracción, que no se observaba desde octubre-diciembre 2015, se debió exclusivamente a mujeres (-3,2%), ya que hombres aumentaron (2,7%). La principal razón aducida para no trabajar más horas, causante de la variación negativa de los Ocupados a tiempo parcial involuntario, fue "Razones personales", que decreció 17,5%. El porcentaje de Ocupados en esta condición, en relación con el total de Ocupados a tiempo parcial, correspondió a 47,1%, disminuyendo 1,8 pp., en tanto que su participación respecto al total de Ocupados fue 9,7%, reduciéndose 0,3 pp. en doce meses.

■ Variación (%) 12 meses de Ocupados a tiempo parcial voluntario e involuntario, total país trimestres móviles



Glosario

Población en Edad de Trabajar (PET): población actualmente residente en el país de 15 años y más.

Fuerza de Trabajo: personas en Edad de Trabajar que durante la semana de referencia cumplen los requisitos para ser incluidas en la categoría de Ocupados o Desocupados.

Ocupados: todas las personas en Edad de Trabajar, que durante la semana de referencia dedicaron al menos una hora a alguna actividad para producir bienes o servicios a cambio de una remuneración o beneficios.

Desocupados: todas las personas en Edad de Trabajar que no estaban Ocupadas durante la semana de referencia, que habían llevado a cabo actividades de búsqueda de un puesto de trabajo durante las últimas cuatro semanas (incluyendo la de referencia) y que estaban disponibles para trabajar en las próximas dos semanas (posteriores a la de referencia).

Población Fuera de la Fuerza de Trabajo o Inactiva: todas las personas de la Población en Edad de Trabajar que no son clasificadas como Ocupadas ni Desocupadas.

Inactivos potencialmente activos: Inactivos que buscaron empleo pero no estarían disponibles para trabajar, o que no buscaron pero estarían disponibles.

Iniciadores Disponibles: todas las personas Fuera de la Fuerza de Trabajo que esgrimen no haber buscado trabajo en las últimas

cuatro semanas debido a que iniciarán pronto una actividad laboral y que, al mismo tiempo, declaran disponibilidad. Este grupo poblacional se incluye dentro de los Inactivos, pero para ciertos efectos (de armonización estadística con la OCDE), se suma a la población Desocupada para calcular una tasa de desocupación con Iniciadores Disponibles.

Tasa de desocupación: número de personas Desocupadas expresado como porcentaje de la Fuerza de Trabajo.

Tasa de participación: número de personas en la Fuerza de Trabajo expresado como porcentaje de la Población en Edad de Trabajar.

Tasa de ocupación: número de personas Ocupadas como porcentaje de la Población en Edad de Trabajar.

Tasa de presión laboral: número de personas Desocupadas, más personas Ocupadas que Buscan Empleo, más Iniciadores Disponibles, expresado como porcentaje de la Fuerza de Trabajo más los Iniciadores Disponibles.

Horas habituales: corresponden a las horas comúnmente trabajadas en un período de referencia determinado (promedio de los últimos tres meses).

Horas efectivas: cuantifican el tiempo dedicado por las personas al desempeño de actividades económicas que contribuyen a la producción de bienes y servicios durante un período de referencia corto (la semana de referencia de la encuesta).

Ximena Clark, directora nacional del Instituto Nacional de Estadísticas
Edición: Subdepartamento de Prensa
Paseo Bulnes 418, Santiago, Chile - Teléfono (56) 22892 4338/4331
Correo electrónico: prensa.ine@ine.cl - www.ine.cl

