



**REPÚBLICA DE ANGOLA  
INSTITUTO NACIONAL DE ESTATÍSTICA  
DEPARTAMENTO DE CENSOS E INQUÉRITOS ESPECIAIS**

**VERSÃO 0**

**INQUÉRITO SOBRE DESPESAS, RECEITAS E EMPREGO  
(IDREA - 2017/2018)**

**Manual do Supervisor**

Luanda, Agosto 2017

## Índice

1. Introdução .....	3
2. Objectivos do inquérito .....	<b>Erro! Marcador não definido.</b>
<b>2.1 Objectivo geral .....</b>	<b>Erro! Marcador não definido.</b>
3. Supervisor .....	8
<b>3.1. Responsabilidade Supervisores.....</b>	<b>8</b>
<b>3.2. Conduta do Supervisor.....</b>	<b>9</b>
4. Descrição das Tarefas e Actividades .....	12
<b>4.1 Estabelecer contacto com as autoridades locais .....</b>	<b>12</b>
<b>4.2 Registo de Habitações .....</b>	<b>12</b>
<b>4.3 Selecção de Agregados Familiares.....</b>	<b>12</b>
<b>4.4 Preparação de documentos e materiais para os inquiridores .....</b>	<b>14</b>
<b>4.5 Distribuição dos documentos e materiais aos inquiridores.....</b>	<b>14</b>
<b>4.6 Execução da operação de campo do inquérito .....</b>	<b>15</b>
<b>4.7 Reunião do supervisor com os seus inquiridores .....</b>	<b>16</b>
<b>4.8 Supervisão dos inquiridores.....</b>	<b>17</b>
<b>4.9 Revisão dos questionários.....</b>	<b>18</b>
<b>4.10 Controle da Amostra .....</b>	<b>18</b>
<b>4.11. Substituição de habitações .....</b>	<b>20</b>
<b>4.14 Execução do inquérito nas aldeias .....</b>	<b>20</b>
<b>4.15 Elaboração do relatório do supervisor.....</b>	<b>21</b>
<b>4.16 Entrega dos documentos e materiais ao supervisor. ....</b>	<b>21</b>
<b>4.17 Recepção e distribuição de fundos.....</b>	<b>21</b>
ANEXO A.....	<b>Erro! Marcador não definido.</b>
<b>Guião para Verificação da qualidade dos dados.....</b>	<b>Erro! Marcador não definido.</b>

**Artigos 10.º e 11.º Autoridade e Confidencialidade Estatística**

**Autoridade Estatística:** nos termos do artigo 10.º da Lei n.º 3/11 de 14 de Janeiro de 2011, Lei do Sistema Estatístico Nacional, é obrigatório e gratuito o fornecimento das informações estatísticas solicitadas pelos órgãos produtores de estatísticas oficiais, neste caso o INE, dentro dos prazos estabelecidos sob pena de aplicação de sanções aos infractores.

**Confidencialidade Estatística:** nos termos do artigo 11.º da Lei n.º 3/11 de 14 de Janeiro de 2011, Lei do Sistema Estatístico Nacional, os dados estatísticos individuais recolhidos pelos órgãos produtores de estatísticas oficiais, neste caso o INE, são de natureza estritamente confidencial, estando protegidos contra qualquer utilização não estatística e divulgação não autorizada, só podendo ser utilizados na produção de estatísticas oficiais.

## 1. Introdução

O Instituto Nacional de Estatística (INE), vai realizar o terceiro O Inquérito Sobre Despesas, Receitas e o quarto sobre o Emprego com a assistência técnica do Banco Mundial.

O Inquérito basear-se-á numa amostra nacional desenhada para prover informação pertinente que irá permitir o planeamento do desenvolvimento socioeconómico, mediante a realização de actividades como i) a revisão da base de ponderação do Índice de Preços no Consumidor; ii) a estimação do consumo das famílias para as Contas Nacionais; ou iii) a elaboração de perfil de pobreza do país e por outro lado irá obter e actualizar informação sobre o emprego.

O Inquérito Sobre Despesas, Receitas e Emprego (IDREA-2017/2018) é um inquérito por amostragem cuja implementação decorrerá por um ano (a partir de Março 2017 a Março de 2018) cobrindo todas as Províncias do país incluindo as áreas rurais e urbanas.

Neste inquérito será utilizado o aplicativo informático Survey Solutions e durante a formação, o(a)s candidato(a)s a supervisores aprenderão como realizar uma entrevista assistida pelo computador usando um Tablet PC. Terão a oportunidade de praticar as entrevistas com colegas, e outras pessoas vivendo em agregados seleccionados aleatoriamente. Durante a formação, serão submetidos a avaliações sistemáticas e no final da formação serão seleccionados os melhores para integrarem as equipas de campo.

Este Manual foi elaborado para servir de suporte aos agentes de campo/supervisor que irão recolher a informação nos agregados familiares seleccionados. As recomendações concernentes às técnicas de entrevistas e às instruções específicas sobre entrevista assistida pelo computador vêm contidas neste Manual. O supervisor deve levar sempre consigo este documento durante o trabalho de campo, a fim de poder efectuar as consultas necessárias em caso de dúvida.

## 2. OBJECTIVOS DO INQUÉRITO

O IDREA visa recolher informação sobre:

- Características sociodemográficas dos agregados familiares;
- Alguns aspectos de saúde geral;
- Situação dos membros do AF perante ao emprego;
- Estrutura da receita dos agregados familiares;
- Estrutura do consumo dos agregados familiares;

## 3. INSTRUMENTOS DE RECOLHA

Serão utilizados 5 questionários distintos para o Inquérito (IDREA 2017 -2018):

- i) Questionário do agregado familiar;
- ii) Questionário do consumo alimentar e não alimentar;
- iii) Questionário de despesas alimentar e não alimentar feitas pelos membros do AF fora de casa;
- iv) Questionário comunitário; e,
- v) Questionário de medidas padronizadas

### 3.1 Questionário do agregado familiar

É aplicável a todos os membros do agregado familiar, neste questionário recolher-se-á algumas informações básicas de cada pessoa, tais como o nome, o sexo, a idade e o nível de instrução, formação profissional, saúde geral, acidente rodoviário, emprego receitas do salário, receitas de negócios, transferências recebidas, outras receitas, acesso aos serviços financeiros, turismo, prática desportiva e segurança pública, posse de bens duradouros, segurança alimentar, agro-pecuária e pesca.

O Modulo sobre emprego é aplicável a todos os membros com 15 anos e mais, neste questionário recolher-se-á informações da situação dos membros perante ao emprego e informação sobre as receitas do agregado familiar.

O módulo sobre agro-pecuária e pesca recolher-se-á informações sobre a produção agrícola, pecuária e pesca dos agregados familiares e sua finalidade.

### **3.2 Questionário do consumo alimentar e não alimentar do AF**

Neste Questionário recolher-se-á informações sobre o consumo alimentar e não alimentar dos agregados familiares dos últimos sete dias, mensais, trimestrais, anuais à entrevista. Nele serão anotados todos os produtos alimentares e não alimentar consumidos durante os últimos sete dias, mensais, trimestrais, anuais, as respectivas quantidades e o custo daqueles que foram comprados.

### **3.3 Questionário de despesas alimentares e não alimentares feito pelos membros AF feito fora de casa**

Neste Questionário recolher-se-á informações sobre o consumo de produtos alimentares e não alimentar e bebidas alcoólicas e não alcoólicas feitas fora do agregado familiar pelos membros do agregado familiar nos últimos 7 dias.

### **3.4 Questionário comunitário**

É aplicado aos responsáveis das aldeias pelo supervisor e neste Questionário recolher-se-á informações sobre as infra-estruturas e serviços existentes nas localidades.

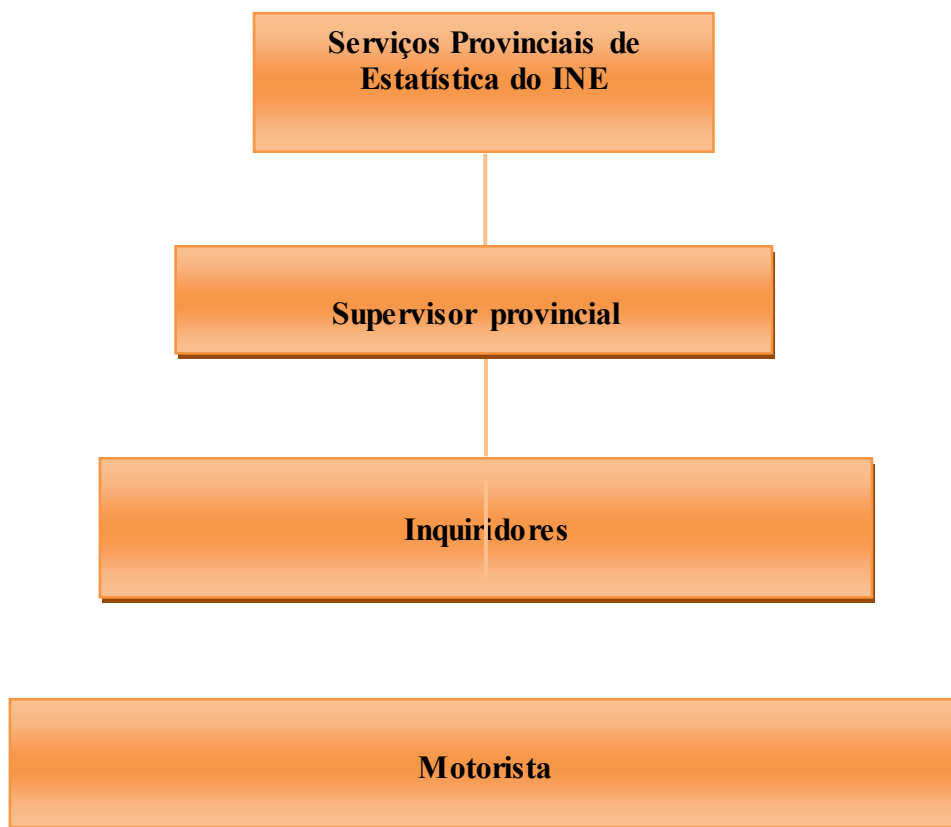
### **3.5 Questionário de medidas padronizadas**

Neste questionário recolher-se-á informações sobre a padronização das unidades de medidas. Será aplicado pelo supervisor que irá pesar e medir os produtos no mercado que são vendidos em montes latas, garrafas, saco, caixas e etc... e registara-los em Quilogramas, e Litros.

## **4. ESTRUTURA OPERACIONAL DO INQUÉRITO E RESPONSABILIDADES A NÍVEL DA PROVÍNCIA**

Neste ponto apresenta-se a estrutura estabelecida para a execução do inquérito, que fixa a dependência hierárquica, funções e responsabilidades das pessoas que estarão envolvidas nesta operação.

De acordo com esta estrutura hierárquica, a linha de dependência na operação de campo será a seguinte:



1. **Responsável dos Serviços Provinciais do Instituto Nacional de Estatística (SPINE)** é o responsável pela coordenação do inquérito ao nível provincial e deve apoiar permanentemente as equipas de campo da sua província.
2. **Supervisor** – tem a responsabilidade de coordenar, dinamizar a sua equipa e supervisionar toda a actividade de campo e seleccionar os agregados familiares, bem como proceder a verificação dos questionários preenchidos antes de ser submetido a equipa nacional, e apoiar na resolução de alguns problemas que eventualmente possam surgir no terreno, dentre outras.
3. **Inquiridores** - serão responsáveis pela listagem dos agregados familiares e pela recolha dos dados (PDAs/Questionário em papel);
4. **Motorista** é o responsável pela condução, segurança e manutenção do veículo que transporta as equipas de campo.

### 3. O supervisor

O Supervisor é o primeiro responsável pela implementação metodológica e pelos procedimentos técnicos necessários à realização do inquérito. É também a pessoa a quem os inquiridores devem recorrer quando precisarem de orientação para a correcta solução dos problemas que possam surgir no processo de recolha de dados e durante a operação de campo.

É da responsabilidade do Supervisor verificar o trabalho dos inquiridores, tal como ajudá-los, orientá-los bem como corrigir suas falhas, assegurando, deste modo, a qualidade da informação recolhida.

Este manual apresenta todas as instruções técnicas e administrativas, que irão apoiar o supervisor no desenvolvimento das suas tarefas.

Para garantir a utilização adequada deste manual será necessário ter-se em conta os seguintes aspectos:

- Ler atentamente cada unidade temática e anotar os pontos relevantes que merecem especial destaque;
- Zelar pela sua conservação
- Se eventualmente surgir dúvidas acima de suas competências, anote-as, e pergunte ao seu superior hierárquico do inquérito.

O posto de **Supervisor Provincial** incide na responsabilidade de coordenar, dirigir e controlar a realização de todas as actividades da equipa de campo na província. Cabe ainda ao Supervisor Provincial a missão de estabelecer contactos regulares e pontuais com a coordenação provincial do inquérito e a coordenação técnica do projecto e as autoridades locais para garantir que os objectivos do inquérito sejam cabalmente atingidos dentro do prazo previsto. Com o apoio do SPINE local, o Supervisor Provincial terá sob sua responsabilidade tanto o trabalho técnico como o administrativo.

#### 3.1. Responsabilidades do Supervisor de Campo

O supervisor de campo é responsável por uma equipa de 4 (quatro) inquiridores, 1 (um) motorista, e pontualmente 1 (um) Cartógrafo, a qual deverá exercer uma supervisão regular com rigor, pautando em proporcionar um ambiente laboral saudável.



O supervisor é o líder da equipa de campo, responsável pelo bem-estar e segurança dos membros, assim como do cumprimento das tarefas no horário previsto e da manutenção da qualidade dos dados. O supervisor é o elo de ligação entre a coordenação técnica e os inquiridores, e deve informar todas as inquietações que carecem de resolução superior.

O supervisor terá ainda outras tarefas específicas sob sua responsabilidade, nomeadamente: coordenação da listagem das habitações na secção e a selecção dos agregados familiares a serem inquiridos.

O supervisor deverá desempenhar, especificamente, as seguintes funções:

- a) Estabelecer contacto com as autoridades locais para obter apoio;
- b) Antes do início do trabalho deve distribuir, com pelo menos um dia de antecedência o trabalho de cada um dos inquiridor;
- c) Apoiar os inquiridores na localização das secções/conglomerados seleccionados e organizar a deslocação da equipa para outros locais;
- d) Observar aleatoriamente as entrevistas dos inquiridores juntos dos agregados familiares;
- e) Controlar permanentemente o avanço do trabalho dos membros da sua equipa mediante verificação no campo;
- f) Prestar aos membros da sua equipa todo o apoio necessário e da forma mais expedita possível;
- g) Examinar os questionários recebidos e as observações descritas pelos inquiridores;
- h) Manter informado permanentemente o seu superior hierárquico sobre o avanço das tarefas programadas;
- i) Velar permanentemente pela segurança dos membros da sua equipa bem como do material, documentos e equipamentos distribuídos à equipa;
- j) Organizar, conservar e embalar os questionários preenchidos de cada segmento para a respectiva entrega ao seu superior hierárquico (aplicável apenas em caso de uso de papel);
- k) Realizar o inquérito às comunidades, preenchendo o respectivo questionário.

### **3.2. Conduta do Supervisor**

- ***O Supervisor deve:***

No cumprimento das responsabilidades e tarefas a si atribuídas, o Supervisor deverá adoptar uma conduta exemplar, de acordo com a missão que exerce, tendo em consideração os seguintes elementos:

- a) Ter uma boa apresentação pessoal;
- b) Ser assíduo, organizado e pontual no exercício da sua função;
- c) Respeitar as normas estabelecidas para a actividade que desenvolve;
- d) Apresentar os documentos e credenciais que o identificam como funcionário do Instituto Nacional de Estatística, sempre que estiver em serviço;
- e) Garantir a confidencialidade dos dados recolhidos pelas equipa sob sua tutela;
- f) Evita e gerir pontualmente os conflitos que surjam na equipa;
- g) Ser cordial e sociável com os membros do agregado familiar e toda equipa de trabalho sob sua jurisdição;

- ***O Supervisor não deve:***

- h) Discutir as respostas dos agregados em presença de pessoas alheias ao inquérito;
- i) Intervir em assuntos políticos e/ou religiosos durante o cumprimento das suas funções;
- j) Realizar tarefas que não sejam inerentes ao seu cargo e do inquérito;
- k) Fazer uso indevido do seu credencial diante das autoridades ou outras pessoas para a obtenção de serviços alheios a função que desempenha;
- l) Fazer a entrega dos documentos do inquérito à pessoas ou organizações alheias ao inquérito sem a devida autorização da sede do INE em Luanda.

### **3.3. Documentos e Materiais Necessários**

Os supervisores devem estar familiarizados com o conteúdo destes documentos. É preciso que façam um estudo minucioso destes manuais com muita atenção uma ou mais vezes durante o curso de capacitação e levem consigo os referidos manuais durante o seu trabalho do campo.

Da coordenação provincial, o Supervisor Provincial receberá ainda os seguintes documentos e materiais:

#### **Documentos de Trabalho de Campo**

- Documento para "Controle de entrega e devolução de documentos e materiais";
- Documento para elaboração do "Relatório do Supervisor";
- Credencial para o Supervisor, Inquiridores e o Motorista;
- Esferográficas, sacos plásticos, calculadoras, botas e capas de chuva
- Manual do Supervisor
- Manual do Inquiridor
- Manual de Cartografia e Amostragem
- Identificação/crachá com o nome
- Cartas de apresentação para as autoridades locais
- Informações dos contactos da Coordenação Técnica
- Ficha de Listagem dos agregados familiares (INCORPORADO NO TABLET)

**Outros Materiais Adicionais**

- Pastas e mochilas,
- Tablet com bateria carregada
- Pasta para o Tablet

A formação dos supervisores, tal como os inquiridores é fundamental para o êxito do inquérito. Os Supervisores serão responsáveis pelo trabalho dos Inquiridores, então deverão estar familiarizados com os procedimentos técnicos e administrativos, assim como os documentos que os inquiridores têm que utilizar durante o inquérito.

Para este fim, foi programado um curso de capacitação dirigido aos supervisores e inquiridores, este curso visa dotar todos os indivíduos seleccionados para integrar as equipas de campo do inquérito, de aptidões e dos requisitos necessários para o pleno exercício das suas funções.

A partir deste curso, todos adquirirão conhecimentos sobre os objectivos do inquérito, conceitos, definições e procedimentos para a execução da operação de campo. Além

disso, os supervisores participarão numa sessão de capacitação específica, a partir da qual tomarão conhecimento do necessário para o pleno desenvolvimento das suas funções.

Entretanto, a preparação dos supervisores, não termina ao fim do deste curso. Toda a vez que o Supervisor se reunir com os inquiridores deverá analisar e trocar idéias sobre as diversas situações constatadas durante a operação de campo.

O período de capacitação formal proporciona aos supervisores e inquiridores os conhecimentos e informação básica sobre o inquérito, e os questionários, etc. A observação e supervisão contínua durante o trabalho de campo constitui o prolongamento do processo de capacitação.

#### **4. Descrição das Tarefas e Actividades**

##### **4.1 Estabelecer contacto com as autoridades locais**

Antes de iniciar o trabalho numa secção ou conglomerado e com a antecedência devida, o supervisor deverá estabelecer contactos com as autoridades locais no sentido de informar sobre actividade a desenvolver naquela circunscrição. Estes contactos devem acontecer de forma progressiva, tendo em conta o plano de trabalho de campo.

Nas cidades é muito importante que os contactos sejam estabelecidos com os coordenadores de bairros, deixando com estes uma descrição sobre a identificação dos quarteirões que deverão ser cobertos pelo inquérito e as datas de realização das entrevistas. É recomendável dar a eles também uma explicação dos objectivos do inquérito.

##### **4.2 Registo de Habitações**

(Ver Anexo B Para Instruções sobre o Registo de Habitações)

##### **4.3 Selecção de Agregados Familiares**

É da responsabilidade do Supervisor, a selecção os agregados familiares que deverá ser feita com base na “Tabela de Selecção de Agregados Familiares” ( através do tablet). Esta tabela tem, essencialmente, 3 colunas:

- a) **A primeira coluna** “Número Total de Agregados Listados no segmento” indica o número total de agregados no segmento registado;
- b) **A segunda coluna** “Agregados Familiares Seleccionados” indica o número de agregados seleccionados. Por isso, esta coluna se subdivide em 8 - 10 subcolunas (no caso de áreas rurais) ou 10 -12 subcolunas (no caso de áreas urbanas),

representando a selecção de 8 - 10 e 10 - 12 agregados, respectivamente, nas áreas rural e urbana. Existe, em cada uma destas subcolunas, um número que representa o número de cada agregado familiar seleccionado de acordo a lista obtida do Registo de Habitações efectuado no segmento;

- c) **A terceira coluna** “Substitutos” indica uma lista-reserva de até 4 agregados familiares para a eventualidade de algum dos agregados seleccionados não poder ser entrevistado. Estes agregados deverão ser utilizados na sequência em que aparecem na lista mas apenas nas situações em que fica, claramente, eminente a impossibilidade de se entrevistar um dos agregados na coluna dos “Agregados Familiares Seleccionados”. Cada uma das 4 subcolunas que compõem esta terceira coluna, apresenta um número que corresponde ao agregado familiar “substituto” na lista obtida do Registo de Habitações efectuado no segmento;

Durante o processo de registo de habitações do segmento seleccionado, uma listagem dos agregados familiares residentes neste segmento é produzida a partir do preenchimento do documento “Formulário de Registo de Agregados Familiares” (Anexo C). Neste documento o supervisor encontrará, na parte superior à direita, um quadradinho com o número total de agregados familiares registados no segmento (Ver figura abaixo).

<b>SEGMENTO</b>	<b>03</b>	<b>TOTAL DE HABITAÇÕES</b>	<b>250</b>
<b>INQUIRIDOR</b>	<b>PAULO MATEUS TUEZA</b>		
<b>SUPERVISOR</b>		<b>FOLHA NÚMERO</b>	<b>2/4</b>
<b>DATA:</b>	<b>17/05/2017</b>		

Na tabela de selecção de agregados familiares na área urbana, a coluna “Número Total de Agregados Listados no segmento”, encontra-se numerada de 63 até 350. Cada um destes números corresponde ao número possível de agregados familiares que um segmento pode ter.

Tendo em conta o número total de agregados familiares existentes no segmento (Número que o supervisor encontrou na parte superior direita do “Formulário de Registo de Agregados Familiares”) dever-se-á procurar este mesmo número na coluna “Número Total de Agregados Listados no segmento”. Uma vez encontrado o número em referência, dever-se-á encontrar a intersecção entre a linha com o número em referência e a segunda coluna “Agregados Familiares Seleccionados”. Os números correspondentes as células 1, 2, 3, ..., 10 no cabeçalho desta coluna representa o número de registo dos agregados familiares seleccionados (Ver figura abaixo).

Dever-se-á, em seguida localizar estes números na listagem efectuada durante o registo do segmento (na coluna “Número de Ordem” do formulário do registo). Em cada um.

**Tabela B. Selecção de 10 Agregados Familiares nos Segmentos Urbanos, Baseado no Número de Agregados Familiares Registados**

Número Total de Agregados Familiares Listados no Segmento	Agregados Familiares Seleccionados											Substitutos			
	1	2	3	4	5	6	7	8	9	10		1	2	3	4
249	28	46	81	99	117	153	170	206	224	241		10	64	135	188
250	3	21	39	74	92	128	146	164	199	217		56	110	181	235
251	11	29	65	83	119	137	155	191	209	245		47	101	173	227
252	17	35	71	89	107	143	161	197	215	233		53	125	179	251
253	12	48	66	102	120	138	174	193	211	229		30	84	156	247
254	23	42	78	96	114	150	169	205	223	241		5	60	132	187

#### 4.4 Preparação de documentos e materiais para os inquiridores

O supervisor tem a responsabilidade de fazer a entrega, aos inquiridores, os documentos, material e outros equipamento necessários para o desenvolvimento de suas tarefas, pelo que, antes do início de cada período de trabalho, o supervisor deverá:

- Verificar os croquis das secções ou conglomerados a serem cobertos no referido período de trabalho, conferindo-os com o documento de "Listagem de habitações seleccionadas";
- Fazer a preparação do documento de "Controle de entrega e devolução dos documentos e material";
- Pôr em sacos plásticos os documentos e material que corresponda a cada um dos inquiridores sob seu controlo.

Cumpridas as tarefas antes assinaladas, o supervisor deve ordenar e separar os documentos e materiais que precisa para realizar a supervisão, sendo estes os seguintes:

- Cópias do croquis de cada um dos segmentos seleccionados e que foram entregues a cada um dos inquiridores.

#### 4.5 Distribuição dos documentos e materiais aos inquiridores

O supervisor deve entregar a cada inquiridor os documentos e recursos necessários de acordo com as suas respectivas cargas de trabalho e prévia assinatura do documento "Controle de entrega e devolução de documentos e materiais".

#### **4.6 Execução da operação de campo do inquérito**

Na execução da operação de campo será disponibilizado, para cada período, um número de segmentos ou aldeias igual ao número de inquiridores que tem a equipa. Para tal, o supervisor deverá proceder do seguinte modo:

- a) Estudar a localização dos segmentos a serem trabalhados;
- b) Cumprir com o plano de trabalho estabelecido e cumprir com o cronograma, de acordo as datas programadas para o inquérito em cada segmento;
- c) Deve estudar Para cada segmento assinalado o croquis e a "Listagem de habitações seleccionadas";
- d) Deve fazer a entrega, no início de cada período, dos segmentos seleccionado a cada inquiridor da sua equipa;
- e) No momento de fazer a entrega da área de trabalho (segmento) a cada inquiridor, deve anotar o segmento ou aldeia entregue ao inquiridor e fazer o controle na "Folha de controle do supervisor";
- f) A supervisão do trabalho deve ser diária, e a medida que o trabalho for avançando deve-se anotar e controlar na "Folha de controle do supervisor". Também deve-se analisar os problemas que são apresentados pelos inquiridores.

#### 4.7 Reunião do supervisor com os seus inquiridores

O supervisor deve reunir-se todos os dias com os inquiridores da sua equipa no fim da jornada diária de trabalho e também cada vez que a sua equipa tenha concluído o seu trabalho nos seus respectivos segmentos, quer seja na área rural ou na urbana.

O supervisor, ao realizar estas reuniões, terá comunicação regular com os seus inquiridores, que é uma das melhores maneiras de conhecer os problemas dos seus inquiridores.

As reuniões não só devem ser feitas para dar ordens aos seus inquiridores, ou informar a eles das decisões. Um dos objectivos destas reuniões é expor os problemas em grupo e as soluções que possam dar-se, e chegar a decisões uniformes que possam ser utilizadas pelos inquiridores.

As sugestões apresentadas nestas reuniões podem ajudar-lhe a resolver alguns dos problemas que os inquiridores possam apresentar no desempenho das suas tarefas.

- a) Em primeiro lugar, deve comprovar se a resposta ao problema apresentado pelos inquiridores da sua equipa que se encontram no manual do inquiridor. Se encontrar a resposta no manual, dê a conhecer ao inquiridor ou inquiridores onde encontrou e faça a discussão do problema até perceber que os inquiridores estão a entender bem os procedimentos;
- b) Se não for possível encontrar a resposta no manual do inquiridor ou do supervisor, não invente uma. Deve-se pôr em contacto com o supervisor provincial, para que ele ajude na solução do problema; no entanto, deve dizer ao inquiridor que você vai dar-lhe o mais rápido possível a resposta;
- c) Se não compreende a situação, solicite ao inquiridor que faça uma apresentação melhor do problema. Nunca tome uma decisão baseada em informação parcial ou incompleta;
- d) Fale claro e seja breve ao dar instruções. Se tem dúvida relativamente ao entendimento do inquiridor deve pedir-lhe que repita as instruções que você lhe deu até assegurar-se de que elas foram cabalmente entendidas;
- e) É muito importante para o estímulo do inquiridor que o supervisor o felicite quando ele faz um bom trabalho. Este facto tem maior importância ainda quando o trabalho for mais difícil, seja por factores climáticos ou outros que podem tornar espinhosa a sua tarefa. Lembre-se que sem os inquiridores não poderia obter a informação



necessária. Elogiando com sinceridade no momento oportuno, pode ajudar a criar um ambiente propício para que o trabalho seja executado no tempo programado.

#### **4.8 Supervisão dos inquiridores**

A supervisão que deve realizar o supervisor consiste em verificar no campo se os inquiridores estão a desenvolver as suas tarefas de acordo com os procedimentos estabelecidos nos manuais e nos segmentos seleccionados que lhe foram entregues, assim como constatar se os PDAs estejam a ser bem utilizados.

No início da supervisão, o supervisor dirigir-se-á, em companhia de um dos inquiridores, ao segmento seleccionado. Após observar o trabalho desse inquiridor, deixá-lo-á no segmento. Deve deslocar-se, em seguida, ao segmento onde se encontra a trabalhar outro inquiridor.

O supervisor, sem aviso prévio, pode voltar no mesmo dia a visitar um ou mais inquiridores onde a supervisão tenha sido já efectuada.

O supervisor, durante o desenvolvimento do inquérito, deve observar a forma como o inquiridor faz as perguntas e observar as dificuldades de anotar as perguntas sem codificação, anotando as dificuldades que este tem.

No fim da entrevista, fora da habitação e sem a presença de qualquer pessoa, deve fazer as observações necessárias para que este faça as correcções pertinentes e melhore o preenchimento dos questionários para salvaguardar a qualidade na recolha dos dados.

De acordo como o supervisor esteja a controlar os outros inquiridores da sua equipa, ele deve solicitar a cada um deles os questionários preenchidos e verificará no documento "Listagem das habitações seleccionadas" se o inquiridor está a respeitar as habitações seleccionadas.

Durante a observação da entrevista dever-se-á prestar maior atenção aos aspectos seguintes:

- A explicação dos objectivos do inquérito;
- A indicação ao entrevistado que as suas respostas são confidenciais;
- A maneira de ler as perguntas: DEVE LER AS PERGUNTAS EXACTAMENTE TAL COMO ESTÃO ESCRITAS NO QUESTIONÁRIO;
- A neutralidade do inquiridor durante a entrevista;
- O controle (condução) da entrevista por parte do inquiridor;

- A cortesia e a paciência tida durante a entrevista.

Para verificar o trabalho do inquiridor, o supervisor deve realizar dois tipos de controle:

- a) Deve comprovar no terreno se o inquiridor visitou todas as habitações que lhe corresponde trabalhar, pelo que o supervisor visitará as vivendas para verificar se o inquiridor efectuou a entrevista em todas elas.
- b) Deve comprovar se o inquiridor realizou as entrevistas em todas as habitações que tinha que trabalhar, para o qual deve verificar os endereços e nome do chefe do agregado contidos nos questionários preenchidos por ele com os endereços e nomes que estão assinalados no documento "Listagem de habitações seleccionadas".

Se o supervisor dá conta que o inquiridor cometeu um erro e/ou que entrevistou uma habitação que não foi seleccionada. O supervisor deve ter cuidado de modo a não permitir que estes questionários com entrevistas equivocadas se misturem com os demais questionários preenchidos. Nestes casos o inquiridor deve voltar a fazer a entrevista na habitação seleccionada.

#### **4.9 Revisão dos questionários**

Para o supervisor, umas das etapas mais importantes durante a execução do inquérito deve ser a verificação de que os questionários tenham sido preenchidos de acordo com as normas estabelecidas no manual do inquiridor, bem como avaliar se foram seguidos todos os procedimentos de formas a observar se os dados deste questionário (bem como a lista de perguntas), estão devidamente respondidas, ou se estão por responder mas não obrigatórias

e perguntas por responder e obrigatórias. O referido instrumento (PDA) irá apresentar alguns alguns símbolos para observar melhor esta situação.

Deve verificar se o preenchimento dos questionários está de acordo com o estabelecido no manual do inquiridor de modo que o supervisor faça o trabalho de supervisão e controle ainda no terreno. No fim do trabalho, o supervisor deve ter em conta o trabalho feito pelo Inquiridor, revendo com ele os erros que forem encontrados. Não se esqueça que é parte do trabalho do supervisor controlar o processo de entrega (ao inquiridor) e devolução (pelo inquiridor) dos dados dos Tablets.

#### **4.10 Controle da Amostra**

Um dos métodos existentes para estudar uma população é o método de amostragem, quer dizer seleccionar uma parte da população e a partir da amostra inferir as características da população.

O Inquérito sobre Despesas, Receitas e Emprego em Angola – IDREA 2017-2018 realizar-se-á com base numa amostra probabilística de habitações que foram seleccionadas de forma aleatória. O IDREA entrevistará todos os agregados localizados em **12.500** habitações, os mesmos que, pela sua forma de selecção, são representativos da população em estudo. Por essa razão deve respeitar-se com muito cuidado as habitações seleccionadas, sendo apenas estas as que devem ser entrevistadas.

O supervisor deve esgotar todos os meios e recursos para que a habitação seleccionada seja a entrevistada, pois fazendo todo o possível para que a habitação seleccionada não seja substituída ( *Ao longo da formação o supervisor será instruído sobre a aplicabilidade ou não do método de substituição das habitações em condições não elegíveis*). No entanto, podem surgir alguns casos nos quais ter-se-á que fazer a substituição das habitações seleccionadas, tais como:

- a) Quando não se pode localizar a habitação com o endereço anotado na listagem de habitações seleccionadas;
- b) Quando a habitação se encontra vaga;
- c) Quando o endereço corresponda à uma empresa ou estabelecimento comercial;
- d) Quando os membros do agregado recusam responder. Existem duas razões principais pelas quais um agregado não deseja ser entrevistado:
  - 1. O entrevistado tem receio que a informação que ele está a fornecer, principalmente sobre as receitas, possa ser utilizada para outros fins. Este receio pode ser reduzido se os inquiridores explicarem o seguinte:
    - Que a informação é totalmente confidencial e que só tem fins estatísticos, quer dizer anónimo.
    - Que a informação fornecida pelos agregados será disseminada (misturada) através de tabelas que contém a informação do conjunto dos agregados da cidade sem analisar individualmente qualquer agregado. Deve também dizer-lhe que a informação fornecida tem carácter secreto e que não vai ser revelada de forma individual.
  - 2. Os entrevistados não desejam receber o inquiridor por muito tempo. Esta situação que é frequente na área urbana pode ser superada através de:
    - Uma boa apresentação pessoal.
    - Apresentar os documentos e credenciais que o identificam como funcionário do Instituto Nacional de Estatística.

- Ter o comportamento devido com os membros do agregado.
- Fixar a hora adequada com os diferentes membros do agregado de formas a poder entrevistá-los.

Caso o inquiridor informe ao supervisor algumas destas situações, o supervisor deve verificar a informação dada. Estas indicações devem ser tidas em conta a todo o momento, especialmente nos agregados onde seja difícil fazer a entrevista.

Quando o inquiridor esgotar toda a sua possibilidade e não poder convencer o responsável do agregado, o supervisor deve deslocar-se até a habitação para sensibilizar o agregado e tentar superar a recusa inicial. Se o supervisor não chega a convencer o agregado para participar no inquérito, então deverá substituir a habitação.

#### 4.11. Substituição de habitações

Se durante o trabalho do inquiridor se apresentar algum dos casos assinalados acima, o supervisor deve rever a situação e esgotar todos os meios que estejam a sua disposição para evitar a substituição da habitação. O supervisor deve ter em conta que a substituição é a última alternativa.

***O supervisor é a única pessoa que pode decidir sobre a substituição de uma habitação. Nunca o inquiridor deverá decidir a substituição de uma habitação.***

O supervisor, para fazer a substituição de uma habitação, deve utilizar a tabela “Habitações de substituição”. Nesta tabela vai encontrar o número de ordem da habitação que será utilizada para substituir a habitação na qual não foi possível realizar o inquérito.

#### 4.13 Recepção dos documentos e materiais dos inquiridores

O supervisor deve receber e avaliar os questionários preenchidos por cada inquiridor, os documentos e materiais conforme as quantidades entregues segundo o documento “Controle de entrega e devolução de documentos e materiais”. Este documento será assinado pelo supervisor e entregue ao inquiridor como sinal de conformidade da realização do trabalho e devolvido com os documentos e materiais correspondentes.

#### 4.14 Execução do inquérito nas aldeias (Questionário comunitário)

Esta tarefa só será feita na área rural. Para a sua execução, o supervisor deve convocar uma reunião com as autoridades e/ou pessoas representativas.

Nesta reunião, deve participar pelo menos uma mulher. Uma vez reunidos, o supervisor deve apresentar-se e dar a conhecer os objectivos do inquérito que a equipa está a levar a cabo na aldeia.

No início, o supervisor perguntará a cada um dos concorrentes o nome, idade e a função que tem na aldeia. Esta informação deve ser anotada na parte correspondente do questionário. Depois de ter completado estes dados, o supervisor deve iniciar as perguntas.

Nesta reunião devem estar presentes as autoridades formais e as autoridades tradicionais assim como o professor e outras pessoas representativas da aldeia.

#### **4.15 Elaboração do relatório do supervisor**

O supervisor, no fim de cada período de trabalho, deve elaborar e apresentar um relatório no qual deverá assinalar o período em que foi feita a recolha de dados para cada segmento ou aldeia, o nome do inquiridor que fez a recolha e a relação de habitações inquiridas, incluindo o nome de todos os chefes de agregados. Dever-se-á incluir no relatório as dificuldades e os problemas verificados e a forma como foram solucionados.

#### **4.16 Entrega dos documentos e materiais ao supervisor.**

Progressivamente, conforme o supervisor vai recebendo documentos preenchidos pelos inquiridores, dever-se-á agrupar os questionários materiais respectivos por cada segmento urbano e rural. Os documentos e materiais não utilizados serão guardados em sacos a parte. As quantidades de cada documento deverão ser as mesmas que lhe forem entregues.

Os documentos assim ordenados serão entregues ao supervisor provincial.

#### **4.17 Recepção e distribuição de fundos**

Sempre que for necessário, antes do início de cada período de trabalho, o supervisor receberá do supervisor regional, os fundos necessários para que os membros da sua equipa possam deslocar-se aos segmentos seleccionados para o trabalho nesse período.

O supervisor entregará o montante correspondente a cada membro da sua equipa e fará assinar um recibo pelo montante entregue. Ele também deverá assinar um recibo pelas quantidades que lhe corresponderam.

No fim do período, quando tiver que fazer a entrega dos questionários e do relatório do período trabalhado ao supervisor regional, ele trocará com o mesmo todos os recibos em seu poder pelo recibo que ele assinou no momento da recepção do montante para ser distribuído à sua equipa.

## Anexos

### ANEXO A

#### Guião para Verificação da qualidade dos dados

##### Ficheiro do agregado familiar:

- 1.-Todos os membros que tenham passado a noite anterior da entrevista na moradia do agregado deverão ser registados neste ficheiro.
- 2.-Pergunta obrigatória: significa que todos os indivíduos registados no ficheiro do agregado devem ter informação nesta pergunta.
- 3.-Idade do chefe ou do seu substituto não deve ser inferior aos 18 anos.
- 4.-Idade do conjugue do chefe não deve ser inferior a 12 anos.
- 5.-Idade do do filho ou filha não pode ser superior a do seu pai. A diferença de idades entre pai e filho(a) ou mãe e filhos não pode ser inferior a 12 anos.
- 6.-Idade um neto(a) não pode ser superior a do chefe do agregado. A diferença de idades entre o avô (ó) e neto(a) não pode ser inferior a 24 anos.
- 7.Ano de nascimento deverá ser registado em quatro (4) dígitos.

##### Secção 1: Informação básica

1. Aplicável à todos os membros do agregado familiar.
2. Perguntas obrigatórias: significa que todos os agregados devem responder esta secção e os questionários deve ter informação nestas perguntas.
3. Verificação de salto: dever-se-á ter em atenção a ligação de informação entre a pergunta que contém a indicação do salto com a pergunta onde o salto indica registar a informação seguinte.
4. Código do chefe: um agregado não pode ter mais do que um chefe (código 01 não pode aparecer duas vezes).
5. O chefe do agregado e o seu conjugue não devem ser do mesmo sexo. Portanto verificar se o código na linha correspondente ao chefe é o mesmo que o código registado na linha correspondente ao conjugue.
6. Período de ausência no agregado: verificar os códigos orientados no questionário.

**As demais secções orientar-se de acordo os filtros indicados em cada questão que é aplicável.**

## **ANEXO B**

### **Instruções para o Registo de Habitações nos Segmentos Seleccionados**

#### **Objectivos**

A operação de listagem tem como objectivo principal criar a base de amostragem para a selecção das habitações nos segmentos seleccionados para a amostra do IDREA.

#### **Procedimentos de Registo**

Para a criação da base de amostragem serão registadas todas as unidades que servem de habitação (ver definição de habitação) encontradas nos segmentos seleccionados. As habitações deverão ser registadas na ordem do percurso estabelecido dando cobertura total ao segmento (de acordo com as orientações contidas no Manual do Inquiridor/Manual de Cartografia e Amostragem, com a ajuda dos mapas e croquis contendo os seus limites e quarteirões integrantes.

Convém referir que durante a realização da operação de listagem serão registadas habitações e não famílias.

Sempre que surgir alguma situação de campo difícil, o Supervisor e o cartógrafo deveram contactar sempre a Coordenação do IDREA.

**Para o efeito, esclarecemos algumas delas antes do início da operação de Registo/Listagem:**

#### **Situação 1 - Se o segmento seleccionado for formado por apenas um quarteirão**

De acordo com as recomendações contidas no manual de Cartografia e Amostragem devem ser registadas todas as habitações deste quarteirão, coincidindo o último n.º de ordem com o n.º total de habitações registadas. Este n.º permite conhecer o total de habitações existentes no segmento.

#### **Situação 2 - Se o segmento seleccionado for composto por mais de um quarteirão**

Neste caso será percorrido um quarteirão de cada vez, assim a numeração das habitações iniciará no 1º quarteirão que compõe o segmento continuando sequencialmente até serem registadas todas as habitações do último quarteirão.

➤ **Exemplo:**

*Suponha-se que o segmento 4 possui 90 habitações e é constituído pelos quarteirões 2,6,7. O quarteirão 2 tem 40 habitações, o quarteirão 6 tem 30 habitações e o quarteirão 7 tem 20 habitações.*

No formulário de Listagem de Habitações procede-se da seguinte maneira:

Número de Ordem	Número do quarteirão	....
1	2	...
2	2	...
....	....	...
40	2	...
41	6	...
42	6	
....	.....	...
70	6	...
71	7	...
72	7	
...	.....	...
90	7	...

Naturalmente que o número de habitações dos segmentos obtido na operação de listagem poderá ser um pouco diferente ao n.º contido nos mapas obtidos na fase anterior de Contagem Rápida das Habitações devido ao fosso no tempo.

**Situação 3 - Se o segmento seleccionado for composto por parte de um quarteirão**

Neste caso o quarteirão tem dimensão superior a 139 habitações e foi subdividido em 2 ou mais segmentos. Isto é, o segmento é constituído por um quarteirão que faz parte de outros segmentos .

➤ **Exemplo:**

*Suponha-se que o segmento 1 e 2 são formados pelo quarteirão 5, o qual possui 201 habitações. O segmento 1 possui 100 habitações e o segmento 2 possui 101 habitações. Assim sendo, o segmento 1 é formado pelas 100 primeiras habitações e o segmento 2 pelas restantes. Suponha-se ainda, que foi seleccionado o*



*segmento 1. Neste caso serão listadas as 100 primeiras habitações do quarteirão 5.*

Número de Ordem	Número do quarteirão	...
1	5	...
2	5	...
...	5	...
...	...	...
100	...	...

Suponha-se que em vez do segmento 1 fosse seleccionado o segmento 2. Para o efeito previamente terá que ser feita uma contagem das habitações do quarteirão e só iniciar a listagem das habitações do segmento 2 a partir do limite das habitações do segmento precedente, (neste este caso o segmento 1). No formulário de Listagem de Habitações para o segmento 2, inicia-se a listagem a partir da habitação 101 do quarteirão 5, isto porque as 100 primeiras pertencem ao segmento 1 e o processo de listagem das habitações é independente em cada segmento:

Número de Ordem	Número do quarteirão	...
1	5	...
2	5	...
...	5	...
...	...	...
101	...	...

**Situação 4 - Se o segmento seleccionado for formado por mais de um quarteirão que foi subdividido em 2 segmentos**

Este caso acontece quando cada quarteirão contém menos de 70 habitações, não podendo cada um deles, por si só, constituir um segmento. Assim, necessariamente estes quarteirões foram agregados a outros contíguos para formarem um segmento. Se, no entanto, a soma das habitações destes quarteirões for superior a 139, formou-se 2 segmentos. Neste caso, um ou mais quarteirões passaram a pertencer a um mesmo segmento.

➤ **Exemplo:**

*Suponha-se que o quarteirão 8 tem 60 habitações, o quarteirão 9 tem 50 habitações e o quarteirão 10 tem 40 habitações que foram agregados e posteriormente divididos em 2 segmentos, o segmento 4 e 5 respectivamente.*

*Os segmentos 4 e 5 cada um possui 75 habitações e são formados pelos quarteirões 8, 9 e 10.*

Suponha-se que foi seleccionado o segmento 4. Neste caso serão listadas todas as habitações do quarteirão 8 e as 25 primeiras habitações do quarteirão 9 para completar as 75 habitações que constituem o segmento.

<b>Número de Ordem</b>	<b>Número do quarteirão</b>	<b>...</b>
1	8	...
2	8	...
...	...	...
...	...	...
50	8	...
51	9	...
...	...	...
...	...	...
75	9	...

Suponha-se que em vez do segmento 4 fosse seleccionado o segmento 5. Para o efeito teria que se fazer previamente uma contagem das habitações do quarteirão 2 e iniciar a listagem das habitações do segmento 5 a partir do limite das habitações do segmento precedente. No formulário de Listagem de Habitações para o segmento 5, inicia-se a listagem a partir da habitação 26, isto porque as 25 primeiras pertencem ao segmento 4 e segue-se sequencialmente até a última habitação do quarteirão seguinte:

<b>Número de Ordem</b>	<b>Número do quarteirão</b>	<b>...</b>
1	9	...
2	9	...
...	...	...
...	...	...
25	9	...
26	10	...
...	...	...
...	...	...
75	10	...

Atenção:

*Sr. Supervicor/Cartógrafo não se deve esquecer que a contagem prévia das habitações nos quarteirões em cada caso deve obedecer as regras descritas no Manual de catógrafia e Amostragem e as figuras nele existentes.*

## Formulário para Registo das Habitações

**INQUÉRITO SOBRE DESPESAS, RECEITAS E EMPREGO (IDREA-2017-2018)**  
**LISTAGEM DAS HABITAÇÕES**

<b>PROVINCIA</b>		<b>SEGMENTO</b>		<b>TOTAL DE</b>	
<b>MUNICIPIO</b>		<b>INQUIRIDOR</b>		<b>HABITAÇÕES</b>	
<b>COMUNA</b>		<b>SUPERVISOR</b>		<b>REGISTADAS</b>	
<b>BAIRRO/ ALDEIA</b>		DATA:		<b>FOLHA</b>	
				<b>NÚMERO</b>	

Número de Ordem	Número do Quarteirão	Nome da Avenida, Rua, Ruela, Largo, etc	Nº	Andar	Apart. Nº	Nome do Chefe do Agregado	Total de Pessoas no Agregado
-----------------	----------------------	---	----	-------	-----------	---------------------------	------------------------------

[illegible]


## ANEXO D

### Seleção de Agregados Familiares em Cada Segmento com Base na Registo de Habitações

Para o IDREA uma amostra de 10-12 agregados familiares vai ser seleccionada a partir da listagem de cada segmento urbano, e uma amostra de 10 - 8 agregados familiares em cada segmento rural (**Durante a formação os supervisores serão instruídos sobre o número de AF a seleccionar**). Estes agregados familiares seleccionados vão ser entrevistados durante quatro visitas.

Os agregados familiares em de cada segmento serão seleccionados sistematicamente com um arranque aleatório. As tabelas de selecção apresentadas aqui serão usadas para identificar os 8 ou 10 (10 -12) agregados familiares seleccionados em cada segmento. A primeira coluna nesta tabela tem uma lista sequencial de números começando com 15 que correspondem ao número total de agregados familiares listados no segmento. As linhas correspondem aos números de série dos agregados familiares seleccionados. Logo após a listagem do segmento, o número total de agregados familiares listados vai ser usado para localizar a linha correspondente aos números de série dos agregados seleccionados na tabela. Estes números de selecção devem ser marcados com um círculo na folha de listagem para identificar os agregados familiares seleccionados.

Por exemplo, no caso de um segmento urbano com 112 agregados familiares listados, usamos a Tabela B para seleccionar os 10 agregados familiares. O supervisor deve ir a linha na tabela correspondente a 112 agregados familiares, e identificar os agregados com os seguintes números: 3, 19, 27, 43, 51, 59, 75, 83, 91 e 99. Os números dos agregados familiares correspondentes devem ser marcados com um círculo na folha de listagem, e o calendário de visitas deve ser feito para estes agregados.

Uma segunda selecção sistemática de 4 agregados familiares está identificada nas tabelas. Estes agregados deverão ser utilizados como substitutos nos casos em que não é possível entrevistar alguns dos agregados da selecção original. O supervisor só deve aprovar uma substituição depois de tentar entrevistar pelo menos 3 vezes o agregado da amostra original.

**Tabela A. Selecção de 8 Agregados Familiares nos Segmentos Rurais, Baseado no Número de Agregados Familiares Registados**

Número Total de Agregados Familiares Listados no Segmento	Agregados Familiares Seleccionados								Substitutos			
	1	2	3	4	5	6	7	8	1	2	3	4
15	2	3	6	7	9	11	13	14	1	4	8	12
16	1	2	5	6	9	10	13	14	4	8	12	16
17	3	4	7	8	11	13	15	17	1	5	10	14
18	3	4	7	9	12	13	16	18	1	6	10	15
19	2	3	6	8	11	13	16	17	5	9	14	19
20	2	5	7	10	12	15	17	20	4	9	14	19
21	3	5	9	10	14	16	19	21	2	7	12	17
22	2	5	7	11	13	16	18	22	4	9	15	20
23	1	3	7	9	13	15	18	20	5	11	17	22
24	4	6	10	12	16	18	22	24	2	8	14	20
25	1	3	7	9	13	15	20	22	5	11	17	24
26	4	6	10	12	17	19	23	25	2	8	15	21
27	3	6	10	12	17	19	24	26	1	8	15	21
28	3	6	10	13	17	20	24	27	1	8	15	22
29	2	4	9	11	16	18	23	26	6	14	21	28
30	3	6	11	13	18	21	26	28	1	8	16	23
31	2	7	10	15	18	23	25	31	5	12	20	28
32	2	7	10	15	18	23	26	31	4	12	20	28
33	6	9	14	17	22	25	31	33	3	11	20	28
34	6	8	14	17	23	25	31	34	3	11	20	28
35	1	7	10	15	18	24	27	33	4	13	21	30
36	6	9	15	18	24	27	33	36	3	12	21	30
37	2	8	11	17	20	27	30	36	5	14	24	33
38	1	7	10	17	20	26	29	36	4	13	23	32
39	3	9	12	19	22	29	32	38	6	16	25	35
40	2	5	12	15	22	25	32	35	8	18	28	38
41	1	4	11	14	21	25	31	35	7	18	28	38
42	1	8	11	18	22	29	32	39	4	15	25	36
43	1	5	12	15	23	26	33	37	8	19	30	41
44	4	8	15	19	26	30	37	41	1	12	23	34
45	4	11	15	23	26	34	38	45	8	19	30	41
46	3	7	15	19	26	30	38	42	11	22	34	45
47	2	6	14	18	26	30	38	41	10	22	34	45
48	4	12	16	24	28	36	40	48	8	20	32	44
49	8	12	20	24	32	36	44	48	4	16	28	40
50	2	6	14	18	27	31	39	43	10	22	35	47
51	3	8	16	20	29	33	42	46	12	25	37	50

52	1	10	14	23	27	36	40	49	6	19	32	45
53	3	7	16	20	29	33	42	47	11	25	38	51
54	3	8	17	21	30	35	44	48	12	26	39	53
55	2	6	15	20	29	34	43	48	11	25	38	52
56	8	13	22	27	36	41	50	55	4	18	32	46
57	8	13	22	27	37	41	51	56	3	18	32	46
58	4	9	19	24	33	38	48	53	14	28	43	57
59	3	8	17	22	32	37	47	52	13	27	42	57
60	2	12	17	27	32	42	47	57	7	22	37	52
61	5	10	21	26	36	41	51	56	16	31	46	61
62	3	8	18	23	34	39	49	54	13	29	44	60



**Tabela A. Selecção de 8 Agregados Familiares nos Segmentos Rurais, Baseado no Número de Agregados Familiares Registados**

Número Total de Agregados Familiares Listados no Segmento	Agregados Familiares Seleccionados									Substitutos			
	1	2	3	4	5	6	7	8		1	2	3	4
63	7	12	22	28	38	43	54	59		1	17	33	49
64	11	16	27	32	43	48	59	64		5	21	37	53
65	2	13	19	29	35	46	51	62		8	24	40	57
66	6	17	22	33	39	50	55	66		11	28	44	61
67	3	14	20	31	36	48	53	64		9	25	42	59
68	6	11	23	28	40	45	57	62		17	34	51	68
69	9	15	27	32	44	50	61	67		4	21	38	55
70	3	14	20	32	38	49	55	67		9	26	44	61
71	4	10	22	27	39	45	57	63		16	33	51	69
72	3	15	21	33	39	51	57	69		9	27	45	63
73	3	9	22	28	40	46	58	64		15	34	52	70
74	6	12	25	31	43	49	62	68		18	37	55	74
75	6	13	25	31	44	50	63	69		19	38	56	75
76	5	12	24	31	43	50	62	69		18	37	56	75
77	4	17	23	36	43	55	62	75		10	30	49	68
78	4	10	23	30	43	49	62	69		17	36	56	75
79	6	20	26	39	46	59	66	79		13	33	53	72
80	8	14	28	34	48	54	68	74		1	21	41	61
81	6	19	26	39	46	60	66	80		12	33	53	73
82	9	16	29	36	50	57	70	77		2	23	43	64
83	11	18	32	39	53	60	74	80		4	25	46	67
84	13	20	34	41	55	62	76	83		6	27	48	69
85	3	10	24	31	45	52	67	74		17	38	60	81
86	7	22	29	43	50	65	72	86		14	36	57	79
87	4	19	26	41	48	62	70	84		12	33	55	77
88	7	14	29	36	51	58	73	80		22	44	66	88
89	8	16	31	38	53	60	75	83		1	23	45	68
90	9	16	31	39	54	61	76	84		1	24	46	69
91	12	20	35	43	58	65	80	88		5	27	50	73
92	13	21	36	44	59	67	82	90		6	29	52	75
93	16	24	39	47	62	70	86	93		8	31	55	78
94	13	21	37	45	60	68	84	92		6	29	53	76
95	1	17	25	41	49	65	73	88		9	33	57	80
96	3	19	27	43	51	67	75	91		11	35	59	83
97	10	18	34	42	58	67	83	91		2	26	50	75
98	8	25	33	49	57	74	82	98		16	41	65	90
99	13	22	38	46	63	71	88	96		5	30	55	79

100	16	24	41	49	66	74	91	99	7	32	57	82
101	14	23	40	48	65	73	90	99	6	31	57	82
102	4	13	30	38	55	64	81	89	21	47	72	98
103	3	20	29	46	55	72	80	98	12	37	63	89
								10				
104	14	23	40	49	66	75	92	1	5	31	57	83
								10				
105	8	26	35	52	61	78	87	5	17	43	70	96
								10				
106	2	20	29	47	55	73	82	0	11	38	64	91
								10				
107	4	22	31	49	58	76	85	3	13	40	67	94
108	8	17	35	44	62	71	89	98	26	53	80	107
								10				
109	16	26	44	53	71	80	98	7	7	35	62	89
								10				
110	3	21	30	48	58	76	85	3	12	39	67	94

**Tabela A. Selecção de 8 Agregados Familiares nos Segmentos Rurais, Baseado no Número de Agregados Familiares Registados**

Número Total de Agregados Familiares Listados no Segmento	Agregados Familiares Seleccionados								Substitutos			
	1	2	3	4	5	6	7	8	1	2	3	4
111	12	21	40	49	68	77	95	105	3	31	58	86
112	1	10	29	38	57	66	85	94	20	48	76	104
113	3	22	32	50	60	79	88	107	13	41	69	97
114	15	24	43	53	72	81	100	110	5	34	62	91
115	4	24	33	52	62	81	91	110	14	43	71	100
116	5	25	34	54	63	83	92	112	15	44	73	102
117	14	24	43	53	72	82	102	111	4	33	63	92
118	1	11	31	41	60	70	90	100	21	50	80	109
119	8	18	38	48	68	78	98	108	28	58	88	117
120	4	14	34	44	64	74	94	104	24	54	84	114
121	20	30	51	61	81	91	111	121	10	40	71	101
122	3	23	33	53	64	84	94	114	13	43	74	104
123	1	11	32	42	63	73	93	104	22	52	83	114
124	20	31	51	62	82	93	113	124	10	41	72	103
125	1	11	32	43	63	74	95	105	22	53	84	116
126	1	22	32	53	64	85	95	116	11	43	74	106
127	6	27	38	59	69	91	101	122	16	48	80	112
128	5	27	37	59	69	91	101	123	16	48	80	112
129	15	25	47	58	79	90	111	122	4	36	68	101
130	14	24	46	57	79	89	111	122	3	35	68	100
131	1	12	34	45	66	77	99	110	23	55	88	121
132	10	21	43	54	76	87	109	120	32	65	98	131
133	18	29	51	62	84	95	117	129	7	40	73	106
134	18	29	51	62	85	96	118	129	6	40	73	107
135	2	24	35	58	69	92	103	125	13	47	80	114
136	14	26	48	60	82	94	116	128	3	37	71	105
137	7	19	42	53	76	87	110	122	30	64	99	133
138	2	14	37	48	71	83	106	117	25	60	94	129
139	11	34	46	69	80	104	115	138	23	57	92	127
140	5	17	40	52	75	87	110	122	28	63	98	133
141	15	27	51	62	86	98	121	133	4	39	74	109
142	1	13	37	48	72	84	108	119	25	60	96	131
143	15	27	50	62	86	98	122	134	3	39	74	110
144	18	30	54	66	90	102	126	138	6	42	78	114
145	9	33	45	69	81	105	118	142	21	57	93	130
146	1	25	37	62	74	98	110	135	13	49	86	122
147	4	17	41	53	78	90	115	127	29	66	102	139

148	4	28	41	65	78	102	115	139	16	53	90	127
149	8	32	45	70	82	107	119	144	20	57	94	132
150	23	36	61	73	98	111	136	148	11	48	86	123
151	15	28	53	66	91	103	129	141	3	40	78	116
152	20	33	58	71	96	109	134	147	7	45	83	121
153	14	27	52	65	91	103	129	142	1	40	78	116
154	12	24	50	63	89	101	127	140	37	76	114	153
155	13	26	52	65	91	104	130	142	39	78	117	155
156	3	29	42	68	81	107	120	146	16	55	94	133
					10							
157	25	38	64	77	4	117	143	156	12	51	90	130
158	10	23	50	63	89	102	129	142	36	76	115	155

**Tabela A. Selecção de 8 Agregados Familiares nos Segmentos Rurais, Baseado no Número de Agregados Familiares Registados**

Número Total de Agregados Familiares Listados no Segmento	Agregados Familiares Seleccionados								Substitutos			
	1	2	3	4	5	6	7	8	1	2	3	4
159	1	14	40	54	80	93	120	133	27	67	107	146
160	19	32	59	72	99	112	139	152	5	45	85	125
161	13	40	53	80	93	120	134	160	26	66	107	147
162	6	33	46	73	87	114	127	154	19	60	100	141
					10							
163	26	40	67	81	8	121	149	162	13	54	94	135
164	4	31	45	72	86	113	127	154	18	59	100	141
165	9	23	50	64	91	105	133	146	36	78	119	160
					10							
166	20	34	62	75	3	117	145	158	6	48	89	131
167	12	26	54	68	96	109	137	151	40	82	123	165
168	2	16	44	58	86	100	128	142	30	72	114	156
169	6	20	48	63	91	105	133	147	34	77	119	161
					10							
170	22	36	65	79	7	121	150	164	8	50	93	135
					10							
171	18	33	61	75	4	118	147	161	4	47	90	132
172	5	34	48	77	91	120	134	163	20	63	106	149
173	1	30	45	74	88	117	131	160	16	59	102	146
174	4	33	47	76	91	120	134	163	18	62	105	149
					11							
175	23	38	67	81	1	125	154	169	9	52	96	140
176	10	39	54	83	98	127	142	171	25	69	113	157
177	5	35	50	79	94	123	138	168	20	64	109	153
					11							
178	25	40	70	84	4	129	159	173	10	55	99	144
					10							
179	18	33	63	78	8	123	153	167	3	48	93	138
180	4	19	49	64	94	109	139	154	34	79	124	169
					10							
181	13	43	58	89	4	134	149	179	28	73	119	164
					10							
182	15	45	60	91	6	136	151	182	30	76	121	167
183	3	33	48	79	94	125	140	170	18	64	109	155
184	6	36	52	82	98	128	144	174	21	67	113	159
185	1	17	47	63	94	109	140	155	32	78	124	171
					11							
186	19	34	65	81	2	127	158	174	3	50	96	143

187	18	33	64	80	11	1	127	158	173	2	49	96	142
188	10	41	57	88	10	4	135	151	182	25	72	119	166
189	6	22	53	69	10	0	116	148	163	37	85	132	179
190	16	32	63	79	11	1	127	158	174	47	95	142	190
191	11	27	59	74	10	6	122	154	170	43	90	138	186
192	8	40	56	88	10	4	136	152	184	24	72	120	168
193	19	35	67	83	11	6	132	164	180	3	51	99	148
194	13	29	61	77	11	0	126	158	174	45	94	142	191
195	25	41	73	90	12	2	138	171	187	8	57	106	155
196	7	40	56	89	10	5	138	154	187	24	73	122	171
197	4	21	54	70	10	3	119	152	168	37	86	136	185
198	1	18	51	67	10	0	117	150	166	34	84	133	183
199	29	46	79	95	12	8	145	178	195	12	62	112	162
200	3	20	53	70	10	3	120	153	170	36	86	136	186
201	22	39	73	89	12	3	140	173	190	6	56	106	156
202	5	39	56	89	10	6	140	157	190	22	73	123	174
203	3	37	54	88	10	5	139	156	189	20	71	122	173
204	16	50	67	101	11	8	152	169	203	33	84	135	186
205	30	47	82	99	13	3	150	184	201	13	65	116	167
206	9	26	61	78	11	2	129	164	181	43	95	146	198

**Tabela A. Selecção de 8 Agregados Familiares nos Segmentos Rurais, Baseado no Número de Agregados Familiares Registados**

Número Total de Agregados Familiares Listados no Segmento	Agregados Familiares Seleccionados								Substitutos			
	1	2	3	4	5	6	7	8	1	2	3	4
207	8	25	59	77	11	128	163	180	42	94	146	197
208	16	33	68	85	12	137	172	189	50	102	154	206
209	25	42	77	94	12	147	181	199	7	59	112	164
210	4	21	56	74	10	126	161	179	39	91	144	196
211	4	40	57	92	11	145	163	198	22	75	128	180
212	3	21	56	74	10	127	162	180	38	91	144	197
213	34	52	87	105	14	158	194	212	16	70	123	176
214	6	24	60	78	11	131	167	185	42	96	149	203
215	35	53	89	107	14	161	196	214	17	71	125	179
216	4	40	58	94	11	148	166	202	22	76	130	184
217	4	22	58	76	11	130	167	185	40	94	148	203
218	10	28	64	82	11	137	173	191	46	100	155	209
219	7	25	62	80	11	135	171	189	43	98	153	208
220	9	46	64	101	11	156	174	211	27	82	137	192
221	1	19	56	74	11	130	166	185	38	93	148	203
222	23	42	79	97	13	153	190	208	5	60	116	171
223	3	22	59	77	11	133	170	189	40	96	152	208
224	31	50	87	106	14	162	199	218	12	68	124	180
225	31	50	88	106	14	163	200	219	13	69	125	181

					14								
226	33	52	90	109	6	165	203	222	14	71	127	184	
					11								
227	4	42	61	99	8	156	175	213	23	80	137	194	
					11								
228	3	22	60	79	7	136	174	193	41	98	155	212	
					14								
229	29	48	86	105	3	162	201	220	10	67	124	182	
					11								
230	3	41	60	98	8	156	175	213	22	79	137	194	
					12								
231	5	24	63	82	1	140	178	198	44	101	159	217	
					15								
232	36	56	94	114	2	172	210	230	17	75	133	191	
					14								
233	25	44	83	102	1	160	199	219	5	63	122	180	
					13								
234	22	42	81	100	9	159	198	217	3	61	120	178	
					11								
235	1	21	60	80	9	138	178	197	40	99	158	217	
					11								
236	1	21	60	80	9	139	178	198	40	99	158	217	
					14								
237	24	44	83	103	2	162	202	221	4	63	123	182	
					13								
238	16	36	75	95	5	155	194	214	56	115	175	234	
					12								
239	3	43	62	102	2	162	182	222	23	82	142	202	
					12								
240	2	42	62	102	2	162	182	222	22	82	142	202	
					13								
241	11	31	71	91	2	152	192	212	51	112	172	232	
					15								
242	29	49	89	110	0	170	210	231	9	69	130	190	
					13								
243	9	49	69	110	0	171	191	231	29	90	150	211	
					14								
244	19	59	80	120	1	181	202	242	39	100	161	222	
					13								
245	17	37	78	98	9	160	200	221	58	119	180	241	
					15								
246	30	51	92	112	3	174	215	235	10	71	133	194	
247	2	22	64	84	12	146	187	208	43	105	166	228	



[illegible]

**Tabela A. Selecção de 8 Agregados Familiares nos Segmentos Rurais, Baseado no Número de Agregados Familiares Registados**

Número Total de Agregados Familiares Listados no Segmento	Agregados Familiares Seleccionados								Substitutos			
	1	2	3	4	5	6	7	8	1	2	3	4
255	13	55	77	119	0	183	204	247	34	98	162	225
256	12	33	76	97	0	161	204	225	54	118	182	246
257	6	28	71	92	5	156	199	220	49	113	178	242
258	38	60	103	124	7	189	232	253	17	81	146	210
259	18	40	83	104	8	169	212	234	61	126	191	256
260	32	54	97	119	2	184	227	249	11	76	141	206
261	29	50	94	116	9	181	224	246	7	72	137	203
262	2	24	68	90	3	155	199	221	46	112	177	243
263	18	62	84	128	0	193	215	259	40	106	172	237
264	22	44	88	110	4	176	220	242	66	132	198	264
265	42	64	108	130	4	196	240	262	19	86	152	218
266	13	35	79	101	6	168	212	234	57	123	190	256
267	16	60	83	127	9	194	216	261	38	105	172	238
268	29	52	96	119	3	186	230	253	7	74	141	208
269	42	65	110	132	7	199	244	267	20	87	154	222
270	16	61	84	129	1	196	219	264	39	106	174	241
271	18	63	85	131	3	198	221	266	40	108	176	243
272	43	66	111	134	9	202	247	270	20	88	156	224
273	8	54	77	122	5	190	213	259	31	99	168	236

					17								
274	35	58	104	126	2	195	241	263	12	81	149	218	
					15								
275	20	66	89	135	8	203	226	272	43	112	180	249	
					16								
276	23	46	92	115	1	184	230	253	69	138	207	276	
					18								
277	46	69	115	138	4	207	253	276	22	92	161	230	
					14								
278	3	49	72	119	2	188	211	258	26	95	165	234	
					14								
279	7	30	77	100	7	170	216	240	54	123	193	263	
					15								
280	13	36	83	106	3	176	223	246	60	130	200	270	
					15								
281	16	40	87	110	7	180	227	250	63	133	204	274	
					17								
282	35	59	106	129	6	200	247	270	12	82	153	223	
					17								
283	37	61	108	131	8	202	249	273	13	84	155	226	
					16								
284	23	46	94	117	5	188	236	259	70	141	212	283	
					16								
285	26	50	97	121	8	192	240	263	2	73	145	216	
					16								
286	22	45	93	117	5	188	236	260	69	141	212	284	
					18								
287	38	62	109	133	1	205	253	277	14	85	157	229	
					18								
288	42	66	114	138	6	210	258	282	18	90	162	234	
					19								
289	48	72	121	145	3	217	265	289	24	96	169	241	
					18								
290	41	66	114	138	6	211	259	283	17	90	162	235	
					16								
291	21	70	94	142	7	215	239	288	45	118	191	264	
					15								
292	9	33	82	106	5	179	228	252	57	130	203	276	
					15								
293	10	59	84	132	7	206	230	279	35	108	181	254	
					15								
294	5	54	79	128	2	201	226	275	30	103	177	250	
295	48	72	121	146	19	220	269	293	23	97	170	244	

[illegible]

**Tabela A. Selecção de 8 Agregados Familiares nos Segmentos Rurais, Baseado no Número de Agregados Familiares Registados**

Número Total de Agregados Familiares Listados no Segmento	Agregados Familiares Seleccionados								Substitutos			
	1	2	3	4	5	6	7	8	1	2	3	4
					16							
303	15	41	91	116	7	192	243	268	66	142	217	293
					16							
304	16	67	92	143	8	219	244	295	42	118	194	270
					18							
305	35	60	111	137	7	213	264	289	9	86	162	238
					17							
306	20	46	97	122	3	199	250	275	71	148	224	301
					19							
307	41	66	118	143	4	220	271	297	15	92	169	246
					17							
308	18	69	95	146	2	223	249	300	44	121	198	275
					16							
309	11	37	88	114	6	191	243	269	63	140	217	294
					17							
310	20	46	98	123	5	201	253	278	72	149	227	304
					19							
311	41	67	119	145	7	223	274	300	15	93	171	249
					17							
312	17	69	95	147	3	225	251	303	43	121	199	277
					16							
313	5	31	83	109	1	187	240	266	57	135	214	292
					17							
314	19	72	98	150	6	229	255	307	45	124	202	281
					18							
315	24	76	103	155	1	234	260	313	50	129	208	286
					17							
316	19	71	98	150	7	229	256	308	45	124	203	282
					16							
317	4	30	83	110	3	189	242	268	57	136	215	295
					19							
318	37	63	116	143	6	222	275	302	10	90	169	249
					17							
319	13	39	92	119	2	199	252	279	66	146	225	305
					17							
320	18	72	98	152	8	232	258	312	45	125	205	285
					16							
321	1	28	82	108	2	189	242	269	55	135	215	296

					17							
322	10	64	90	144	1	225	251	305	37	117	198	278
					16							
323	7	34	88	115	8	195	249	276	61	142	222	303
					20							
324	44	71	125	152	6	233	287	314	17	98	179	260
					18							
325	23	77	104	158	6	240	267	321	50	131	213	294
					18							
326	25	53	107	134	8	216	270	297	80	161	243	324
					17							
327	7	62	89	143	1	225	252	307	34	116	198	280
					19							
328	34	61	116	143	8	225	280	307	6	88	170	252
					16							
329	2	56	84	139	6	221	248	303	29	111	193	276
					17							
330	5	32	87	115	0	197	252	280	60	142	225	307
					17							
331	8	63	90	146	3	228	256	311	35	118	201	283
					19							
332	32	60	115	143	8	226	281	309	4	87	170	253
					16							
333	3	30	86	114	9	197	252	280	58	141	225	308
					18							
334	16	43	99	127	3	210	266	294	71	155	238	322
					18							
335	21	77	105	161	9	245	273	329	49	133	217	301
					18							
336	18	46	102	130	6	214	270	298	74	158	242	326
					18							
337	14	42	99	127	3	211	267	295	70	155	239	323
					17							
338	5	62	90	146	4	231	259	315	34	118	203	287
					19							
339	22	79	107	163	2	248	276	333	50	135	220	305
					18							
340	13	42	98	127	3	212	268	297	70	155	240	325
					19							
341	24	81	109	166	5	252	280	337	53	138	223	308
					19							
342	19	47	104	133	0	218	275	304	76	161	247	332
343	36	65	122	150	20	236	293	322	7	93	179	265

[illegible]

**Tabela B. Selecção de 10 Agregados Familiares nos Segmentos Urbanos, Baseado no Número de Agregados Familiares Registados**

Número Total de Agregados Familiares Listados no Segmento	Agregados Familiares Seleccionados										Substitutos			
	1	2	3	4	5	6	7	8	9	10	1	2	3	4
15	1	2	4	5	7	8	10	12	13	15	3	6	11	14
16	1	2	4	5	6	9	10	12	13	14	3	7	11	15
17	2	3	4	6	8	10	11	12	15	16	5	9	14	17
18	1	4	5	7	9	10	13	14	15	16	2	6	11	18
19	1	3	4	7	8	11	12	13	16	18	5	9	15	19
20	1	4	5	7	10	11	14	15	17	20	3	8	13	18
21	3	4	7	9	10	13	15	18	19	21	1	6	12	16
22	2	4	5	9	10	13	15	16	20	21	1	7	12	18
23	4	5	7	10	12	15	17	19	22	23	2	9	14	20
24	2	5	7	8	12	14	17	19	20	24	3	10	15	22
25	3	5	8	10	12	16	17	21	23	25	1	7	14	19
26	1	3	7	9	11	14	16	20	22	24	5	12	18	25
27	1	3	7	9	13	15	17	21	23	26	5	11	19	25
28	2	4	8	10	14	16	18	22	24	28	6	12	20	26
29	3	7	9	11	15	17	21	23	25	29	5	13	19	27
30	3	6	10	12	14	18	21	25	27	29	1	8	16	23
31	4	6	8	13	15	20	22	24	28	31	2	11	17	26
32	3	5	10	12	15	19	21	26	28	31	1	8	17	24
33	1	6	8	11	15	18	22	25	27	32	4	13	20	30
34	4	6	11	13	16	21	23	28	30	33	1	9	18	26
35	2	4	9	12	14	19	22	27	29	32	7	17	24	34
36	3	6	9	14	16	21	24	27	32	34	1	11	19	29
37	3	5	11	13	16	21	24	29	32	34	8	19	27	37
38	4	7	12	15	18	23	26	31	34	37	2	10	21	29
39	1	7	9	15	18	21	26	29	32	35	4	12	23	37
40	1	7	10	13	19	21	27	30	33	39	4	16	24	36
41	3	6	12	15	21	24	26	32	35	41	9	18	29	38
42	6	9	15	18	21	27	30	36	39	42	3	12	24	33
43	2	9	12	15	21	24	30	33	36	42	6	18	27	39
44	5	8	11	18	21	27	30	33	40	43	2	15	24	37
45	4	7	11	17	20	27	30	33	40	43	1	14	23	36
46	3	6	9	16	19	26	29	32	39	42	13	22	36	45
47	2	9	12	15	22	25	32	35	39	45	5	19	29	42
48	1	4	8	15	18	25	28	32	39	42	11	22	35	46
49	2	6	9	16	20	27	30	34	41	44	13	23	37	48
50	2	6	13	17	20	27	31	38	42	45	9	24	34	49
51	7	11	18	22	26	33	37	44	48	51	4	15	29	40



52	2	6	9	17	21	28	32	35	43	47	13	24	39	50
53	3	10	14	22	26	29	37	41	44	48	7	18	33	52
54	5	9	17	21	25	32	36	44	48	52	1	13	28	40
55	4	8	16	20	23	31	35	43	47	51	12	27	39	55
56	4	8	12	20	24	32	36	40	48	52	16	28	44	56
57	4	12	16	20	28	32	40	44	48	57	8	24	36	52
58	3	7	16	20	28	32	36	45	49	57	11	24	40	53
59	6	10	18	23	27	35	39	48	52	56	2	14	31	44
60	9	13	22	26	30	39	43	52	56	60	4	17	34	47
61	7	11	20	24	28	37	42	50	55	59	2	15	33	46
62	4	8	17	21	26	35	39	48	52	57	13	30	44	61

**Tabela B. Selecção de 10 Agregados Familiares nos Segmentos Urbanos, Baseado no Número de Agregados Familiares Registados**

Número Total de Agregados Familiares Listados no Segmento	Agregados Familiares Seleccionados										Substitutos			
	1	2	3	4	5	6	7	8	9	10	1	2	3	4
63	1	10	15	24	28	33	42	46	51	55	6	19	37	60
64	4	9	18	23	32	36	41	50	55	64	13	27	45	59
65	8	13	22	26	31	40	45	54	59	64	3	17	36	50
66	1	10	15	19	29	34	43	48	52	62	5	24	38	57
67	2	12	16	26	31	36	45	50	55	59	7	21	40	64
68	3	8	18	23	32	37	42	52	57	66	13	27	47	61
69	5	10	20	25	30	40	45	55	60	65	15	35	50	69
70	3	8	18	23	33	38	43	53	58	68	13	28	48	63
71	10	15	25	31	36	46	51	61	66	71	5	20	41	56
72	8	13	23	29	34	44	49	59	65	70	3	18	39	54
73	3	13	19	29	34	39	50	55	60	66	8	24	45	71
74	10	15	26	31	36	47	52	63	68	73	5	21	42	58
75	5	16	21	26	37	42	53	59	64	75	10	32	48	69
76	4	9	20	26	31	42	47	58	64	69	15	37	53	75
77	6	12	23	28	34	45	50	61	67	72	1	17	39	56
78	8	14	25	30	36	47	53	64	69	75	3	19	42	58
79	5	16	22	33	39	45	56	61	67	73	11	28	50	78
80	5	11	16	28	33	45	51	56	68	73	22	39	62	79
81	2	8	19	25	31	42	48	60	65	71	13	37	54	77
82	3	9	20	26	32	44	50	61	67	73	14	38	55	79
83	12	18	24	36	42	53	59	65	77	83	6	30	48	71
84	12	18	30	36	42	54	60	72	78	84	6	24	48	66
85	3	15	21	27	39	46	58	64	70	82	9	33	52	76
86	6	12	24	30	36	49	55	67	73	79	18	42	61	85
87	5	11	18	30	36	49	55	61	74	80	24	42	67	86
88	12	18	31	37	43	56	62	75	81	87	6	24	50	68
89	9	16	28	35	41	54	60	73	79	86	3	22	47	67
90	3	10	23	29	35	48	55	68	74	80	16	42	61	87
91	12	19	32	38	45	58	64	77	84	90	6	25	51	71
92	5	12	19	32	38	51	58	65	78	84	25	45	71	91
93	4	11	24	31	37	50	57	70	77	84	17	44	64	90
94	6	19	26	33	46	53	66	73	80	93	12	39	59	86
95	1	8	21	28	35	48	55	69	75	82	14	42	62	89
96	6	13	27	34	48	54	61	75	82	96	20	41	68	89
97	4	10	24	31	45	52	59	73	80	94	17	38	66	87
98	7	14	21	35	42	56	63	70	84	91	28	49	77	98
99	7	14	28	35	42	56	63	77	85	92	21	49	70	99

100	13	20	27	42	49	63	70	77	92	99	6	34	56	84
101	7	14	29	36	43	58	65	79	86	94	22	50	72	101
102	13	20	35	42	49	64	71	86	93	100	6	27	57	78
103	11	19	33	41	48	63	70	85	92	100	4	26	55	78
104	2	17	25	39	47	54	69	77	84	91	10	32	62	99
105	10	17	32	40	47	62	70	85	92	100	2	25	55	77
106	10	18	33	41	48	63	71	86	94	101	3	25	56	78
107	14	21	29	44	52	67	75	82	98	105	6	36	59	90
108	7	23	30	38	54	61	77	84	92	108	15	46	69	100
109	3	11	18	34	42	57	65	73	89	96	26	50	81	104
110	6	13	29	37	45	61	68	84	92	100	21	53	76	108

**Tabela B. Selecção de 10 Agregados Familiares nos Segmentos Urbanos, Baseado no Número de Agregados Familiares Registados**

Número Total de Agregados Familiares Listados no Segmento	Agregados Familiares Seleccionados										Substitutos			
	1	2	3	4	5	6	7	8	9	10	1	2	3	4
111	6	22	30	46	54	62	78	86	94	101	14	38	70	109
112	3	19	27	43	51	59	75	83	91	99	11	35	67	107
113	1	10	18	34	42	58	66	74	90	98	26	50	82	106
114	12	20	36	45	53	69	77	93	102	110	4	28	61	85
115	10	18	26	42	51	67	75	83	100	108	1	34	59	92
116	1	18	26	43	51	59	76	84	92	101	9	34	67	109
117	6	14	23	40	48	65	73	81	98	106	31	56	90	115
118	2	10	27	35	44	61	69	86	94	103	19	52	78	111
119	3	11	28	37	54	62	71	88	96	113	20	45	79	105
120	1	10	27	35	44	61	70	87	95	104	18	52	78	112
121	1	19	27	36	53	62	79	88	96	114	10	44	70	105
122	7	16	33	42	51	68	77	94	103	112	24	59	85	120
123	9	18	36	44	62	71	79	97	106	123	27	53	88	115
124	1	19	28	36	54	63	81	90	98	116	10	45	72	107
125	18	27	45	54	63	81	90	108	116	125	9	36	72	99
126	14	23	41	50	59	77	86	104	113	122	5	32	68	95
127	2	20	29	47	56	65	83	92	101	111	11	38	74	120
128	1	10	28	37	46	65	74	92	101	110	19	56	83	120
129	2	11	20	39	48	67	76	85	103	113	30	57	94	122
130	16	25	44	53	62	81	90	109	118	127	7	34	72	99
131	11	21	39	49	58	77	86	105	114	124	2	30	67	95
132	17	27	45	55	64	83	93	111	121	130	8	36	74	102
133	18	28	37	56	66	85	94	104	123	132	9	47	75	113
134	11	21	30	49	59	78	88	97	116	126	2	40	69	107
135	8	27	37	46	65	75	94	104	114	133	17	56	85	123
136	6	15	35	44	54	74	83	103	112	122	25	64	93	132
137	7	26	36	46	65	75	95	105	114	134	17	56	85	124
138	8	17	27	47	57	77	86	96	116	126	37	67	106	136
139	7	27	37	47	66	76	96	106	116	136	17	57	86	126
140	16	26	36	56	66	86	96	106	126	136	6	46	76	116
141	8	18	28	48	58	78	88	98	118	129	38	68	108	139
142	10	20	30	50	60	81	91	101	121	131	40	71	111	142
143	18	28	49	59	69	90	100	120	131	141	8	39	80	110
144	12	22	42	53	63	84	94	114	125	135	1	32	73	104
145	19	29	40	60	71	91	102	112	133	143	9	50	81	123
146	10	31	41	62	73	83	104	114	125	135	20	52	93	146
147	19	30	51	61	72	93	103	124	135	145	9	40	82	114

148	1	22	33	54	64	75	96	107	117	128	11	43	85	138
149	3	13	35	45	56	77	88	109	120	130	24	67	99	141
150	18	29	50	61	72	93	104	125	136	147	7	39	82	114
151	11	22	43	54	75	86	97	119	129	151	32	65	108	140
152	12	23	44	55	66	88	99	120	131	142	1	34	77	110
153	2	13	35	45	56	78	89	111	122	133	24	67	100	144
154	19	30	41	63	74	96	107	118	140	151	8	52	85	129
155	11	34	45	67	78	89	111	122	133	144	23	56	100	155
156	1	12	35	46	68	79	90	113	124	146	23	57	101	135
157	9	31	42	65	76	87	110	121	132	143	20	54	98	155
158	14	25	48	59	71	93	104	127	138	150	3	37	82	116

**Tabela B. Selecção de 10 Agregados Familiares nos Segmentos Urbanos, Baseado no Número de Agregados Familiares Registados**

Número Total de Agregados Familiares Listados no Segmento	Agregados Familiares Seleccionados										Substitutos			
	1	2	3	4	5	6	7	8	9	10	1	2	3	4
159	10	22	45	56	79	90	101	124	135	158	33	67	113	147
160	5	17	28	51	62	85	97	108	131	142	39	74	119	154
161	15	26	38	61	72	95	107	118	141	153	3	49	84	130
162	9	21	44	55	67	90	102	125	136	148	32	78	113	159
163	5	29	40	64	75	87	110	122	133	145	17	52	98	157
164	8	32	43	55	78	90	114	125	137	160	20	67	102	149
165	5	17	29	53	64	88	100	111	135	147	41	76	123	159
166	4	27	39	63	75	87	110	122	134	146	15	51	98	158
167	6	30	42	54	78	90	114	126	138	162	18	66	102	150
168	7	19	43	55	79	91	103	127	139	163	31	67	115	151
169	2	14	38	50	74	86	98	122	134	159	26	62	110	147
170	6	18	43	55	79	91	103	128	140	164	30	67	115	152
171	11	23	47	60	84	96	108	133	145	170	35	72	121	157
172	3	27	39	64	76	89	113	125	138	150	15	52	101	162
173	12	37	49	74	86	99	124	136	148	161	25	62	111	173
174	19	32	44	69	81	106	119	131	156	168	7	57	94	144
175	2	15	40	52	77	90	102	127	140	165	27	65	115	152
176	9	34	47	72	85	97	122	135	147	160	22	59	110	173
177	14	27	40	65	77	103	115	128	153	166	2	52	90	141
178	1	13	39	52	77	90	102	128	141	166	26	64	115	153
179	20	33	58	71	84	109	122	148	161	173	7	45	97	135
180	2	15	41	54	80	92	105	131	144	170	28	67	118	157
181	17	30	43	69	82	108	121	134	160	173	4	56	95	147
182	5	18	31	57	70	96	109	122	148	161	44	83	135	174
183	18	31	44	71	84	110	123	136	162	175	5	58	97	149
184	2	15	42	55	81	94	107	134	147	173	28	68	120	160
185	12	39	52	78	91	105	131	144	158	171	25	65	118	184
186	11	24	51	64	78	104	117	144	157	171	38	91	131	184
187	11	25	38	65	78	105	118	131	158	171	51	91	145	185
188	9	22	49	62	89	103	116	143	156	183	36	76	130	170
189	21	35	48	75	89	116	129	143	170	183	8	62	102	156
190	1	15	28	55	69	96	110	123	150	164	42	83	137	178
191	23	37	50	78	91	119	132	146	173	187	10	64	105	160
192	21	35	49	76	90	117	131	145	172	186	8	62	104	158
193	11	25	39	66	80	108	121	135	163	177	53	94	149	190
194	6	34	48	62	90	103	131	145	159	187	20	76	117	173
195	13	27	41	69	82	110	124	138	166	180	55	96	152	194

196	8	22	36	64	78	106	120	134	162	176	50	92	148	190
197	3	17	45	59	87	101	115	143	157	186	31	73	129	172
198	6	20	49	63	91	105	119	148	162	190	34	77	133	176
199	2	16	44	58	73	101	115	144	158	172	30	87	129	186
200	14	42	57	71	100	114	142	157	171	200	28	85	128	185
201	11	25	39	68	83	111	126	140	169	183	54	97	154	197
202	11	25	39	68	83	112	126	140	169	184	54	97	155	198
203	9	38	52	81	96	110	139	154	168	183	23	67	125	197
204	17	31	60	75	89	119	133	162	177	191	2	46	104	148
205	26	40	70	84	99	128	143	172	187	201	11	55	114	157
206	18	33	63	77	92	121	136	166	180	195	4	48	107	151

**Tabela B. Selecção de 10 Agregados Familiares nos Segmentos Urbanos, Baseado no Número de Agregados Familiares Registados**

Número Total de Agregados Familiares Listados no Segmento	Agregados Familiares Seleccionados										Substitutos			
	1	2	3	4	5	6	7	8	9	10	1	2	3	4
207	12	26	56	71	85	115	130	159	174	189	41	100	145	204
208	12	27	57	72	86	116	131	161	176	190	42	101	146	205
209	1	31	46	61	91	106	135	150	165	195	16	76	120	180
210	27	42	57	87	102	132	147	162	192	207	12	72	117	177
211	8	23	38	68	83	114	129	144	174	189	53	98	159	204
212	8	23	53	68	99	114	129	159	174	205	38	84	144	190
213	13	29	44	74	89	120	135	150	181	196	59	105	165	211
214	2	33	48	78	94	109	140	155	170	185	17	63	124	201
215	8	23	54	70	100	116	131	162	177	208	39	85	146	192
216	3	19	49	65	96	111	127	157	173	204	34	80	142	188
217	10	41	56	87	103	118	149	165	180	196	25	72	134	211
218	27	42	58	89	105	136	151	167	198	214	11	73	120	182
219	6	37	52	68	99	115	146	162	178	209	21	84	131	193
220	15	31	62	78	94	125	141	172	188	204	46	109	156	219
221	7	23	54	70	102	117	133	165	181	212	38	86	149	196
222	17	33	49	81	97	128	144	160	192	208	1	65	112	176
223	15	31	63	79	111	127	143	174	190	222	47	95	159	206
224	15	31	63	79	95	127	143	175	191	207	47	111	159	223
225	4	20	52	68	84	117	133	165	181	197	36	100	149	213
226	5	21	54	70	86	118	134	167	183	199	37	102	150	215
227	32	48	80	97	113	145	162	194	210	226	16	64	129	178
228	12	45	61	77	110	126	159	175	191	224	29	94	143	208
229	1	34	50	67	100	116	149	165	181	214	18	83	132	198
230	27	43	76	93	109	142	158	191	208	224	11	60	126	175
231	30	46	63	96	112	145	162	178	211	228	13	79	129	195
232	6	39	56	89	106	122	155	172	188	205	23	72	139	222
233	3	36	53	70	103	120	153	169	186	219	20	86	136	203
234	8	24	58	74	108	125	141	175	191	225	41	91	158	208
235	15	32	66	82	116	133	149	183	200	233	49	99	166	217
236	4	38	55	88	105	122	156	173	189	206	21	71	139	223
237	33	50	67	10	118	152	169	185	219	236	16	84	135	202
				1										
238	16	50	67	10	118	135	169	186	203	220	33	84	152	237
				1										
239	25	42	76	93	110	144	161	195	212	230	8	59	127	178
240	14	31	66	83	117	134	151	186	203	237	48	100	168	220
241	7	24	59	76	111	128	145	179	197	231	42	93	162	214



242	15	49	67	10	118	136	170	188	205	222	32	84	153	239
				1										
243	20	38	55	90	107	142	159	176	211	229	3	72	124	194
244	5	22	57	74	92	127	144	179	196	214	39	109	161	231
245	10	45	63	80	115	133	168	185	203	238	28	98	150	220
246	4	22	57	74	92	127	145	180	197	215	39	109	162	232
247	23	40	58	93	111	146	164	181	217	234	5	76	129	199
248	23	41	77	94	112	147	165	201	218	236	6	59	130	183
249	28	46	81	99	117	153	170	206	224	241	10	64	135	188
250	3	21	39	74	92	128	146	164	199	217	56	110	181	235
251	11	29	65	83	119	137	155	191	209	245	47	101	173	227
252	17	35	71	89	107	143	161	197	215	233	53	125	179	251
253	12	48	66	10	120	138	174	193	211	229	30	84	156	247
				2										
254	23	42	78	96	114	150	169	205	223	241	5	60	132	187

**Tabela B. Selecção de 10 Agregados Familiares nos Segmentos Urbanos, Baseado no Número de Agregados Familiares Registados**

Número Total de Agregados Familiares Listados no Segmento	Agregados Familiares Seleccionados										Substitutos			
	1	2	3	4	5	6	7	8	9	10	1	2	3	4
255	33	51	88	10	124	161	179	215	233	252	15	69	142	197
				6										
256	16	34	71	89	125	144	162	199	217	253	52	107	180	235
257	16	53	71	90	126	145	181	200	218	255	35	108	163	236
258	24	43	80	98	116	153	172	209	227	245	6	61	135	190
259	21	39	76	95	113	150	169	206	224	243	2	58	132	187
260	2	20	39	76	95	132	150	169	206	225	58	113	188	243
261	25	44	62	10	118	156	174	193	230	249	6	81	137	212
				0										
262	11	29	67	85	104	142	160	198	216	235	48	123	179	254
263	8	27	64	83	102	139	158	196	214	233	45	120	177	252
264	7	26	45	83	102	139	158	177	215	234	64	120	196	252
265	5	43	62	10	119	138	175	194	213	232	24	81	156	251
				0										
266	9	28	47	85	104	142	161	180	218	237	66	123	199	256
267	37	56	76	11	133	171	190	209	247	266	18	95	152	228
				4										
268	9	47	66	10	124	143	181	200	220	239	28	86	162	258
				5										
269	8	27	66	85	124	143	162	200	220	258	47	104	181	239
270	22	41	61	99	119	157	176	196	234	254	3	80	138	215
271	34	53	73	11	131	169	189	208	247	266	15	92	150	228
				1										
272	37	57	96	11	135	173	193	232	251	271	18	76	154	212
				5										
273	19	58	78	11	136	156	195	214	234	253	39	97	175	273
				7										
274	19	39	78	98	117	156	176	215	235	254	59	137	196	274
275	4	43	63	10	122	141	181	200	220	240	23	82	161	259
				2										
276	16	55	75	95	134	154	193	213	233	272	36	115	174	253
277	9	48	68	88	127	147	187	206	226	266	28	108	167	246
278	2	22	61	81	101	141	161	200	220	240	41	121	180	260
279	20	60	80	10	139	159	199	219	239	279	40	119	179	259
				0										
280	39	59	99	11	139	179	199	239	259	279	19	79	159	219
				9										
281	6	46	67	10	127	147	187	207	227	247	26	87	167	267

				7										
282	9	29	69	89	130	150	170	210	230	271	49	109	190	250
283	24	44	64	10	125	165	185	206	246	266	4	84	145	226
				5										
284	13	53	73	94	134	155	195	215	236	276	33	114	175	256
285	7	27	68	88	129	149	170	210	231	271	47	109	190	251
286	2	43	63	83	124	145	186	206	226	267	22	104	165	247
287	29	50	70	11	132	173	193	214	255	275	9	91	152	234
				1										
288	14	34	55	96	117	158	178	199	240	261	75	137	219	281
289	4	46	66	87	128	149	190	211	231	273	25	108	169	252
290	13	34	55	96	117	158	179	200	241	262	75	138	220	283
291	7	48	69	90	131	152	194	214	235	277	27	111	173	256
292	6	27	48	90	111	152	173	194	236	257	69	132	215	278
293	10	52	73	11	136	156	198	219	240	261	31	94	177	282
				5										
294	17	59	80	10	143	164	206	227	248	290	38	122	185	269
				1										
295	3	24	45	87	108	150	172	193	235	256	66	129	214	277
296	6	48	69	91	133	154	196	217	239	281	27	112	175	260
297	19	40	83	10	125	168	189	231	253	274	62	147	210	295
				4										
298	9	30	52	94	115	158	179	201	243	264	73	137	222	286
299	13	56	77	98	141	162	205	226	248	291	34	120	184	269
300	3	46	67	11	132	153	196	217	239	260	24	89	174	282
				0										
301	1	22	44	87	108	151	173	194	237	259	65	130	216	280
302	43	65	10	12	151	194	216	259	280	302	22	86	173	237
				8	9									

**Tabela B. Selecção de 10 Agregados Familiares nos Segmentos Urbanos, Baseado no Número de Agregados Familiares Registados**

Número Total de Agregados Familiares Listados no Segmento	Agregados Familiares Seleccionados										Substitutos			
	1	2	3	4	5	6	7	8	9	10	1	2	3	4
303	24	45	67	110	132	175	197	218	262	283	2	88	153	240
304	33	55	76	120	142	185	207	228	272	294	11	98	163	250
305	8	30	74	95	139	161	183	226	248	291	52	117	204	270
306	21	65	87	109	152	174	218	240	262	305	43	131	196	284
307	21	65	86	130	152	174	218	240	262	284	43	108	196	306
308	12	56	78	100	144	166	210	232	254	298	34	122	188	276
309	42	64	108	130	152	197	219	263	285	307	20	86	175	241
310	28	50	94	116	138	183	205	249	271	293	5	72	160	227
311	3	25	48	92	114	159	181	203	247	270	70	136	225	292
312	12	35	57	101	124	168	191	213	257	280	79	146	235	302
313	37	59	104	126	149	193	216	260	283	305	14	82	171	238
314	27	50	94	117	139	184	207	251	274	296	5	72	162	229
315	18	41	86	108	153	176	198	243	266	311	63	131	221	288
316	16	61	83	106	151	174	219	241	264	309	38	129	196	287
317	6	28	51	96	119	164	187	209	255	277	74	141	232	300
318	14	37	82	105	128	173	196	241	264	287	59	150	218	309
319	20	42	88	111	156	179	202	247	270	316	65	134	225	293
320	22	67	90	113	159	182	227	250	273	319	45	136	205	296
321	37	60	106	128	151	197	220	266	289	312	14	83	174	243
322	25	48	71	117	140	186	209	232	278	301	2	94	163	255

323	19	42	65	11	134	180	203	226	272	295	88	157	249	318
				1										
324	45	69	92	13	161	207	231	254	300	323	22	115	184	277
				8										
325	36	59	10	12	152	198	221	268	291	314	12	82	175	244
			5	8										
326	34	58	81	12	151	197	221	244	290	314	11	104	174	267
				7										
327	31	55	78	12	148	195	218	241	288	312	8	101	171	265
				5										
328	19	66	89	11	159	183	230	253	276	323	42	136	206	300
				2										
329	13	36	60	10	130	177	201	224	271	295	83	154	248	318
				7										
330	21	68	92	13	163	186	233	257	280	304	45	115	210	328
				9										
331	17	41	88	11	159	183	206	254	277	325	65	136	230	301
				2										
332	3	27	75	98	146	169	193	241	264	312	51	122	217	288
333	23	46	94	11	142	189	213	260	284	308	70	165	237	332
				8										
334	15	39	63	11	135	182	206	230	278	302	87	159	254	326
				1										
335	13	61	85	10	157	181	229	253	276	324	37	133	205	300
				9										
336	14	38	86	11	158	182	206	254	278	326	62	134	230	302
				0										
337	34	58	10	13	154	202	226	275	299	323	10	82	178	250
			6	0										
338	19	43	92	11	140	188	212	261	285	309	68	164	237	333
				6										
339	10	58	82	10	155	179	228	252	276	324	34	131	203	300
				7										
340	8	56	81	12	154	178	226	251	275	299	32	105	202	324
				9										
341	15	64	88	11	162	186	235	259	283	332	40	137	210	308
				3										
342	1	50	74	12	147	172	221	245	269	294	25	98	196	318
				3										
343	15	64	88	11	162	186	235	260	284	333	39	137	211	309
				3										
344	10	35	84	10	133	182	207	256	280	305	59	157	231	329
				8										

345	32	57	10	13	155	204	229	278	303	328	7	81	180	254
			6	0										
346	16	66	90	14	165	189	239	263	288	313	41	115	214	338
				0										
347	22	72	97	12	171	196	245	270	295	345	47	146	221	320
				2										
348	17	42	92	11	167	191	216	266	291	341	67	142	241	316
				7										
349	10	35	85	11	159	184	209	259	284	334	60	134	234	309
				0										
350	10	35	85	11	160	185	210	260	285	335	60	135	235	310
				0										

