

السلطة الوطنية الفلسطينية الجهاز المركزي للإحصاء الفلسطيني

مسح السياحة المحلية 2005
نتائج رئيسية

حزيران/ يونيو، 2006

ثمن النسخة (3) دولار أمريكي

الصفحة الإلكترونية الجديدة:

- بإمكانكم الحصول على نسخة الإلكترونية من جميع المطبوعات التي ينشرها الجهاز المركزي للإحصاء الفلسطيني من خلال الصفحة الإلكترونية للجهاز على العنوان <http://www.pcbs.gov.ps>
- لمزيد من البيانات، يرجى استيفاء النموذج الإلكتروني المتوفر على الموقع الإلكتروني للجهاز والذي من خلاله يمكنكم متابعة حالة طلبكم وعمل تحميل للبيانات حال توفرها.

© جمادى الأولى، 1427هـ - حزيران، 2006

جميع الحقوق محفوظة.

في حالة الاقتباس، يرجى الإشارة إلى هذه المطبوعة كالتالي:

الجهاز المركزي للإحصاء الفلسطيني، 2006. مسح السياحة المحلية 2005، نتائج رئيسية.

رام الله - فلسطين.

جميع المراسلات توجه إلى دائرة النشر والتوثيق/ قسم خدمات الجمهور على العنوان التالي:

الجهاز المركزي للإحصاء الفلسطيني

ص.ب. 1647، رام الله - فلسطين

فاكس: 2 240 6343 (970/972)

صفحة إلكترونية: <http://www.pcbs.gov.ps>

هاتف: 2 240 6340 (970/972)

بريد إلكتروني: diwan@pcbs.gov.ps



لنساهم معاً في إنجاح التعداد العام للسكان
والمساكن والمنشآت - 2007

شكر وتقدير

يتقدم الجهاز المركزي للإحصاء الفلسطيني بالشكر والتقدير إلى كل الأسر الفلسطينية التي ساهمت في إنجاح جمع بيانات المسح، وإلى جميع العاملين في هذا المسح لما أبدوه من حرص منقطع النظير أثناء تأدية واجبهم.

لقد تم تخطيط وتنفيذ مسح السياحة المحلية، 2005 بقيادة فريق فني من الجهاز المركزي للإحصاء الفلسطيني وبدعم مالي مشترك بين كل من السلطة الوطنية الفلسطينية (PNA) وعدد من أعضاء مجموعة التمويل الرئيسية للجهاز (CFG) لعام 2006 ممثلة بمكتب الممثلة النرويجية لدى السلطة الوطنية الفلسطينية، مكتب الممثلة الهولندية لدى السلطة الوطنية الفلسطينية، الوكالة السويسرية للتنمية والتعاون (SDC).

يتقدم الجهاز المركزي للإحصاء الفلسطيني بجزيل الشكر والتقدير إلى أعضاء مجموعة التمويل الرئيسية للجهاز (CFG) الذين ساهموا بالتمويل على مساهمتهم القيمة في تنفيذ هذا المشروع

فريق العمل

- إعداد التقرير

عادل قرارية

أيسر طعمه

- المراجعة الأولية

فتحي فراسين

محمود عبد الرحمن

- تدقيق معايير النشر

حنان جناجرة

- المراجعة النهائية

محمود جرادات

- الإشراف العام

لؤي شبانه

رئيس الجهاز

تقديم

تعتبر إحصاءات السياحة من الحقول التقليدية في نظام الإحصاءات الرسمية، حيث تمثل هذه الإحصاءات أحد المدخلات الأساسية في عملية تحليل واقع القطاع السياحي من الناحية الاقتصادية وبحوث السوق وأداء الصناعة السياحية وتوقعات السياحة المستقبلية.

تمثل الأراضي الفلسطينية مركزاً هاماً للجذب السياحي، نظراً لما تتمتع به من مواقع دينية وأثرية وسياحية أخرى تهم مختلف شعوب العالم. لذلك يعتبر القطاع السياحي من القطاعات الريادية المرشحة للمساهمة بصورة فاعلة في الناتج المحلي الإجمالي والدخل القومي. لذلك، فقد سعى الجهاز المركزي للإحصاء الفلسطيني لتأسيس برنامج إحصائي متخصص بهدف بناء وتحديث قاعدة بيانات موثوقة وشاملة حول المؤشرات الأساسية للقطاع السياحي في الأراضي الفلسطينية، حيث بدأ البرنامج عمله منذ عام 1995 بجمع ونشر بيانات دورية حول النشاط الفندقي في الأراضي الفلسطينية.

يسر الجهاز المركزي للإحصاء الفلسطيني أن يقدم هذا التقرير حول النتائج الأساسية لمسح السياحة المحلية 2005 في الأراضي الفلسطينية والتي تشكل أحد الأشكال الأساسية الثلاثة للسياحة وهي السياحة الخارجية والوافدة والمحلية، بهدف توفير بيانات إحصائية حول أنماط السياحة المحلية ومواقع الجذب السياحي للأسر الفلسطينية والخدمات المتوفرة في هذه المواقع والوسائل والأدوات التي يستخدمها الفلسطينيون في حركة السياحة المحلية في الأراضي الفلسطينية.

نأمل أن يساهم هذا التقرير في توفير مادة إحصائية شاملة وموثوقة حول الحركة السياحية المحلية لراسمي السياسات وصناع القرار التنموي.

والله ولي التوفيق،،،

لؤي شبانه
رئيس الجهاز

حزيران، 2006

قائمة المحتويات

الموضوع	الصفحة
قائمة الجداول	
قائمة الأشكال البيانية	
ملخص تنفيذي	
المقدمة	19
الفصل الأول:	
1.1 أهداف المسح	19
2.1 هيكلية التقرير	19
المفاهيم والمصطلحات	21
الفصل الثاني:	
النتائج الرئيسية	23
الفصل الثالث:	
1.3 تنفيذ الرحلات السياحية المحلية	23
2.3 الزيارات المحلية	23
3.3 وجهات الرحلات السياحية المحلية المنفذة في الضفة الغربية	24
4.3 وجهات الرحلات السياحية المحلية المنفذة في قطاع غزة	24
5.3 وسائل النقل المستخدمة خلال الرحلة المحلية	24
6.3 طريقة تنظيم الرحلة السياحية المحلية	25
7.3 الإنفاق خلال الرحلة	25
8.3 الإقامة والمبيت في المكان المزار	26
9.3 المرافق والخدمات المتوفرة في الأماكن المزار	26
10.3 مستوى الخدمات المقدمة في الأماكن المزار	26
11.3 أسباب عدم قيام الأسر برحلات سياحية محلية	27
المنهجية	29
الفصل الرابع:	
1.4 إستمارة المسح	29
2.4 العينة والإطار	29
3.4 العمليات الميدانية	30
4.4 معالجة البيانات	31
جودة البيانات	33
المراجع	35
الجداول	37

قائمة الجداول

الجدول	الصفحة
جدول 1: التوزيع النسبي للأسر في الأراضي الفلسطينية حسب القيام برحلات سياحية محلية والمنطقة، 2005	39
جدول 2: التوزيع النسبي للأسر في الأراضي الفلسطينية التي قامت بتنفيذ زيارات محلية حسب الهدف من الزيارة والمنطقة، 2005	39
جدول 3: التوزيع النسبي للأسر في الأراضي الفلسطينية التي قامت برحلات سياحية محلية حسب وجهة الرحلة والمنطقة، 2005	40
جدول 4: التوزيع النسبي للأسر في الأراضي الفلسطينية حسب عدد الرحلات السياحية المحلية المنفذة والمنطقة، 2005	41
جدول 5: التوزيع النسبي للأسر في الأراضي الفلسطينية التي قامت برحلات سياحية محلية حسب الفصل والمنطقة، 2005	41
جدول 6: التوزيع النسبي للأسر في الأراضي الفلسطينية التي قامت برحلات سياحية محلية حسب وسيلة النقل المستخدمة والمنطقة، 2005	42
جدول 7: التوزيع النسبي للأسر في الأراضي الفلسطينية التي قامت برحلات سياحية محلية حسب طريقة تنظيم الرحلة المحلية والمنطقة، 2005	42
جدول 8: التوزيع النسبي للأسر في الأراضي الفلسطينية التي قامت برحلات سياحية محلية حسب المبيت والمنطقة، 2005	43
جدول 9: متوسط إنفاق الأسرة على الرحلة السياحية المحلية في الأراضي الفلسطينية حسب نوع الإنفاق والمنطقة، 2005 (بالدولار الأمريكي)	43
جدول 10: التوزيع النسبي للأسر في الأراضي الفلسطينية حسب قيمة الإنفاق خلال الرحلة السياحية المحلية والمنطقة، 2005 (القيمة بالدولار الأمريكي)	44
جدول 11: التوزيع النسبي للأسر في الأراضي الفلسطينية التي قامت برحلات سياحية محلية حسب مدة الرحلة بالساعة والمنطقة، 2005	44
جدول 12: التوزيع النسبي للأماكن المزاراة في الأراضي الفلسطينية حسب نوع الخدمات المتوفرة، 2005	45
جدول 13: التوزيع النسبي للمطاعم المتوفرة في الأماكن المزاراة في الأراضي الفلسطينية حسب مستوى الخدمة المقدمة والمنطقة، 2005	45
جدول 14: التوزيع النسبي للمسابح المتوفرة في الأماكن المزاراة في الأراضي الفلسطينية حسب مستوى الخدمة المقدمة والمنطقة، 2005	46
جدول 15: التوزيع النسبي للمرافق الصحية المتوفرة في الأماكن المزاراة في الأراضي الفلسطينية حسب مستوى الخدمة المقدمة والمنطقة، 2005	46

جدول 16: التوزيع النسبي للأسر التي لم تقم برحلات سياحية محلية في الأراضي الفلسطينية حسب السبب والمنطقة، 2005

قائمة الأشكال البيانية

الشكل	الصفحة
شكل 1: التوزيع النسبي للأسر في الأراضي الفلسطينية حسب القيام برحلات سياحية محلية والمنطقة 2005	23
شكل 2: التوزيع النسبي للرحلات السياحية المحلية المنفذة في الضفة الغربية حسب وجهة الرحلة الرئيسية، 2005	24
شكل 3: التوزيع النسبي للرحلات السياحية المحلية المنفذة في قطاع غزة حسب وجهة الرحلة الرئيسية، 2005	24
شكل 4: التوزيع النسبي للأسر التي قامت برحلات سياحية محلية في الأراضي الفلسطينية حسب وسيلة النقل المستخدمة في الرحلة والمنطقة، 2005	25
شكل 5: التوزيع النسبي للأسر التي قامت برحلات محلية في الأراضي الفلسطينية حسب طريقة تنظيم الرحلة والمنطقة، 200	25
شكل 6: متوسط إنفاق الأسرة الفلسطينية خلال الرحلة المحلية حسب نوع الإنفاق، 2005 (القيمة بالدولار الأمريكي)	26
شكل 7: التوزيع النسبي للأماكن المزاراة في الأراضي الفلسطينية حسب توفر الخدمات السياحية ونوع الخدمة، 2005	26
شكل 8: التوزيع النسبي للأسر الفلسطينية التي لم تقم برحلات سياحية محلية حسب السبب، 2005	27

ملخص تنفيذي

نفذ الجهاز المركزي للإحصاء الفلسطيني مسحاً متخصصاً بالسياحة المحلية، وهو مسح أسري لعينة من المجتمع الفلسطيني قوامها 7,627 أسرة فلسطينية، وقد غطى المسح كافة الأراضي الفلسطينية، حيث كانت النتائج الرئيسية كما يلي:

- بلغت نسبة الأسر الفلسطينية، أو أفراد منها، والتي نفذت رحلات سياحية محلية 34.0% خلال عام 2005، بواقع 27.7% في الضفة الغربية، مقابل 46.2% في قطاع غزة.
- بلغ متوسط إنفاق الأسرة الفلسطينية على الرحلة المحلية الواحدة 44.6 دولاراً أمريكياً، بواقع 44.5 دولار للأسر الضفة الغربية، مقابل 47.5 دولار للأسر قطاع غزة.
- بلغت نسبة الأسر التي أقامت ولو ليلة واحدة في المكان المزار 0.9% فقط من الأسر المنفذة لرحلات سياحية محلية، حيث كانت في الضفة الغربية 1.3%، مقابل 0.4% فقط في قطاع غزة.
- تشير النتائج إلى أن 46.6% من الأسر الفلسطينية التي نفذت رحلات سياحية محلية استخدمت حافلات النقل العام للوصول إلى المكان المزار.
- بينت النتائج أن 32.7% من الأسر التي نفذت رحلات سياحية محلية في الضفة الغربية كانت تقصد محافظة أريحا والأغوار، وأن 28.5% منها كانت تقصد محافظة نابلس.
- أشارت النتائج إلى أن 43.2% من الرحلات السياحية المحلية المنفذة في قطاع غزة كانت تقصد محافظة غزة، وأن 23.3% كانت تقصد محافظة دير البلح.
- 60.6% من الأسر التي نفذت رحلات سياحية محلية قامت بتنظيم رحلاتها بشكل شخصي، و 2.9% من هذه الأسر اعتمدت على منظم أو وكيل رحلات لتنظيم رحلاتها.
- بينت نتائج المسح بأن 57.4% من الأماكن المزارة يتوفر فيها مطاعم ومنتزهات سياحية، في حين أن 58.9% من هذه الأماكن يتوفر فيها مرافق صحية.
- أشارت نتائج المسح إلى أن 53.0% من الرحلات السياحية المحلية المنفذة في الأراضي الفلسطينية خلال عام 2005 تمت في فصل الصيف.
- بينت النتائج أن 49.2% من الأسر الفلسطينية التي لم تقم برحلات سياحية محلية خلال عام 2005، بسبب الأوضاع الاقتصادية الصعبة التي تعاني منها الأسر.

الفصل الأول

المقدمة

يشكل القطاع السياحي في الأراضي الفلسطينية أحد القطاعات الهامة، والتي استقطبت اهتماماً من قبل الجهات الرسمية نظراً لما يشكله هذا القطاع من أهمية في توفير العملات الصعبة الأجنبية وتشغيل الأيدي العاملة الفلسطينية. ومن منطلق أهمية توفير بيانات إحصائية حول هذا القطاع فقد قام الجهاز المركزي للإحصاء الفلسطيني بتنفيذ مسح إحصائي متخصص في السياحة المحلية 2005، علماً بأن هذا المسح ينفذ للمرة الثانية حيث تم تنفيذ المسح الأول في العام 1999 عن عام 1998.

من جانب العرض السياحي، تعتبر السياحة صناعة خدمات واسعة الأبعاد، بسبب تداخلاتها مع ما يزيد عن مائة وأربعين نشاط صناعة وتجارة، وارتباطاتها الوثيقة والأساسية بالتراث والفنون والحرف التقليدية الشعبية والمحافظة على المصادر الطبيعية والثقافية والبيئية، حيث أنها مجموعة من الأنشطة المتنوعة التي يمارسها الأفراد أثناء الرحلات السياحية.

يأتي تنفيذ مسح السياحة المحلية 2005 كخطوة أولى لتوفير عدد من المؤشرات الإحصائية حول النشاط السياحي المحلي للأسر الفلسطينية، تمهيداً لتنفيذ مسح أكثر توسعاً في السنوات القادمة في مجال الطلب السياحي لتشمل السياحة الخارجية والوافدة والمحلية، وذلك من خلال مسح أسرية منتظمة، إضافة للمسوح التي ستنفذ عند فرض السلطة الوطنية سيطرتها على المعابر والحدود.

1.1 أهداف المسح:

- يهدف هذا المسح إلى توفير بيانات لمؤشرات هامة حول النشاط السياحي المحلي ونمط حركة الأسر الفلسطينية داخل الأراضي الفلسطينية، ويسعى هذا المسح لتوفير مؤشرات إحصائية حول القضايا التالية:
- نسبة الأسر الفلسطينية التي قامت برحلات سياحية محلية داخل الأراضي الفلسطينية.
 - أنماط الرحلات السياحية المحلية من حيث أوقات تنفيذها ووسائل النقل المستخدمة ومدة الإقامة وطريقة تنظيم الرحلة وغيرها.
 - تكاليف الرحلة السياحية المحلية وأوجه الإنفاق خلالها.

2.1 هيكلية التقرير:

لقد تم تقسيم هذا التقرير إلى الفصول التالية:

الفصل الأول: ويشمل مقدمة حول المسح وأهداف المسح وهيكلية التقرير.

الفصل الثاني: يتناول أهم التعاريف والمصطلحات الواردة في هذا التقرير.

الفصل الثالث: يتناول عرض أبرز النتائج الرئيسية المستخلصة من المسح.

الفصل الرابع: يتناول منهجية المسح من حيث الاستمارة والإطار والعينة والشمولية، وكذلك يتناول العمليات الميدانية في جمع البيانات، والعمليات المكتبية من تدقيق وترميز، بالإضافة إلى كيفية معالجة البيانات وجدولتها.

الفصل الخامس: يتناول جودة البيانات الواردة في نتائج المسح وذلك من خلال التعرض لأبرز الملاحظات المستخلصة من العمل الميداني، والملاحظات على البيانات والجداول ومعدلات الإجابة.

الفصل الثاني

المفاهيم والمصطلحات

يشمل هذا الفصل شرحاً للمفاهيم والمصطلحات السياحية الواردة في استمارة المسح، حيث تم التقيد بالمفاهيم المحددة في التوصيات الدولية وبما يتوافق مع الوضع الخاص لفلسطين في هذا المجال.

السياحة المحلية: تعكس السياحة المحلية حركة تنقل الأفراد المواطنين داخل البلاد لممارسة أنشطة مختلفة بحيث لا يكون الغرض الأساسي من الرحلة ممارسة نشاط يدر دخلاً في المكان الذي تتم زيارته ويشار هنا إلى أن المقصود بالتنقل في السياحة المحلية هو انتقال الأفراد من بيئتهم المعتادة ولا يوجد حداً أدنى للمسافة المقطوعة أو التجمعات السكانية التي يتم التنقل عبرها.

رحلة سياحية: أي سفر تقوم به الأسرة أو أفراداً منها إلى مكان خارج البيئة المعتادة لها، بحيث لا يكون الغرض الأساسي من السفر ممارسة نشاط يدر دخلاً في المكان الذي تتم زيارته مثل: العمل ومندوبي المبيعات، والمسافرين بهدف عقد الصفقات التجارية والمالية، وغيرها. وإذا كانت الرحلة داخل البلاد سميت رحلة سياحية محلية، وإذا كانت خارج البلاد، سميت رحلة سياحية خارجية، وهما يشيران إلى الأنشطة التي يقوم بها الزوار منذ مغادرتهم أماكن إقامتهم المعتادة حتى عودتهم.

الهدف من الرحلة: وهو الهدف الذي يخرج من أجله السائح أو الزائر من مكان إقامته المعتاد، حيث من الممكن أن يكون هذا الهدف ترفيهي أو لأهداف دينية أو اجتماعية أو طبية أو تعليمية أو أي أهداف أخرى.

مدة الإقامة: وهو عدد ساعات الإقامة لزوار اليوم الواحد، وعدد ليلي المبيت لزوار المبيت في مكان الرحلة الرئيسي.

وسائل النقل: وهي وسائل المواصلات والنقل التي يستخدمها الزوار من أجل الوصول إلى المكان المزار.

الإنفاق السياحي: يشمل كل ما ينفق من أجل مستلزمات الرحلة السياحية من مواصلات، طعام، شراء الهدايا وما شابه، سواء كانت عملية الإنفاق خلال الرحلة أو وقت التحضير لها.

الوكالات السياحية: وهي المنشأة التي تقدم خدمات ومعلومات استشارية وفنية وعمل الترتيبات اللازمة لعملية السفر ابتداءً من حجز وسائل النقل، مروراً بمنشآت الإقامة والحجوزات الأخرى وغيرها من الخدمات والمعلومات التي تهم السائح.

الإرشاد السياحي: المرشد/الدليل السياحي هو الشخص الذي يحمل رخصة دليل سياحي ولديه المعرفة الكافية بالمنطقة والمواقع السياحية الموجودة فيها ويستطيع تقديم خدمة الإرشاد السياحي والترجمة إلى الزوار مقابل أجر.

شمال الضفة الغربية: تشمل محافظات جنين، وطولكرم، ونابلس، وقلقيلية، وسلفيت ومنطقة طوباس.

وسط الضفة الغربية: تشمل محافظات رام الله والبيرة، وأريحا والأغوار، والقدس.

جنوب الضفة الغربية: تشمل محافظتي بيت لحم، والخليل.

قطاع غزة : يشمل محافظات غزة، وشمال غزة، ودير البلح، وخانيونس، ورفح.

الفصل الثالث

النتائج الرئيسية

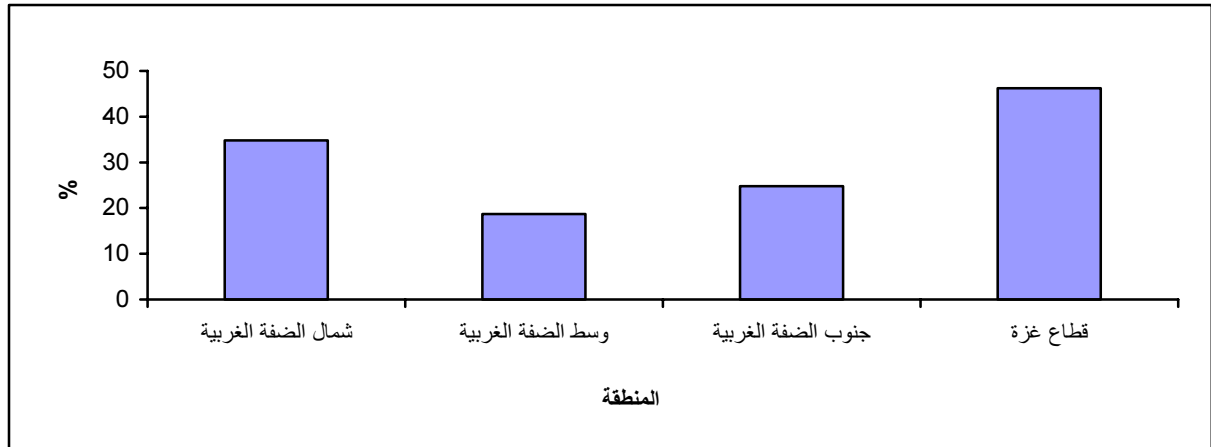
سيتم من خلال هذا الفصل عرض ملخص لأهم المؤشرات الإحصائية لمسح السياحة المحلية 2005 في الأراضي الفلسطينية، حيث تعرض هذه النتائج مميزات أساسية للرحلات التي قامت بها الأسر الفلسطينية أو أفراداً منها، تتضمن نسبة الأسر التي نفذت رحلات محلية، والأهداف، وحجم ونمط الإنفاق خلال الرحلة، ومعدل مدة الإقامة في المكان المزار، كما يتطرق الى طرق تنظيم الرحلات، ووسائل النقل المستخدمة للوصول الى المكان المزار، بالإضافة إلى الأسر التي لم تنفذ رحلات سياحية داخل الأراضي الفلسطينية خلال عام 2005 وأسباب عدم قيامها بذلك.

1.3 تنفيذ الرحلات السياحية المحلية:

تشير نتائج المسح إلى أن نسبة الأسر الفلسطينية (الأسرة أو أفراداً منها) التي قامت برحلات محلية خلال عام 2005 قد بلغت 34.0%، مقابل 66.0% من الأسر لم تقم برحلات داخل الأراضي الفلسطينية.

وتختلف هذه النسبة حسب المنطقة، حيث بلغت 34.8% من الأسر في شمال الضفة الغربية، في حين بلغت النسبة 18.7% في وسط الضفة الغربية مقابل 24.8% في جنوب الضفة الغربية، أما في قطاع غزة فقد كانت النسبة الأعلى حيث بلغت 46.2% من الأسر قامت بتنفيذ رحلات سياحية محلية خلال عام 2005.

شكل (1): التوزيع النسبي للأسر في الأراضي الفلسطينية حسب القيام برحلات سياحية محلية والمنطقة، 2005



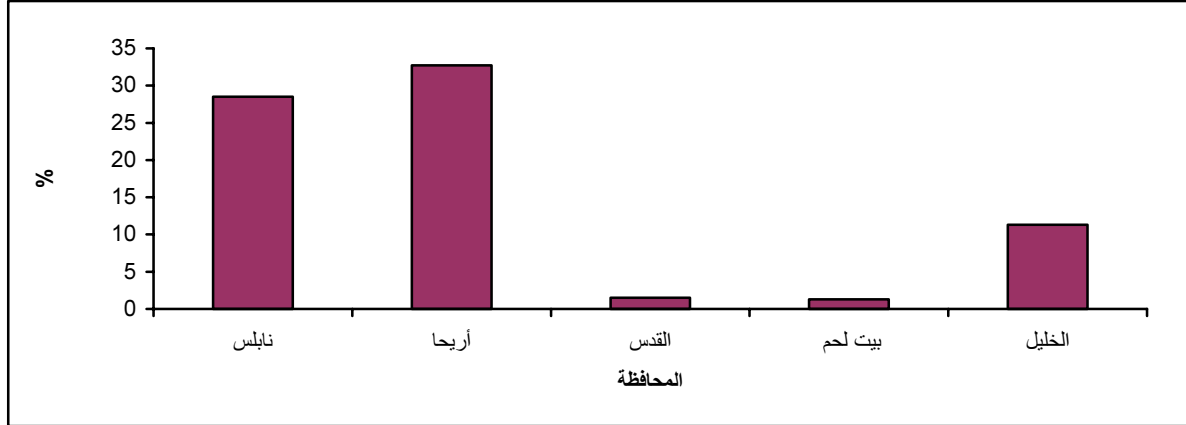
2.3 الزيارات المحلية:

تشير النتائج إلى أن 42.4% من الزيارات المحلية في الأراضي الفلسطينية كانت بهدف زيارة الأقارب، وأن 18.6% من هذه الزيارات كانت بهدف زيارة الأصدقاء، وبينت النتائج أن 30.0% من الزيارات المحلية كانت بغرض المعالجة الطبية في المستشفيات والمراكز الصحية، و 3.1% من الزيارات كانت بهدف زيارة الأماكن المقدسة سواءً لتأدية العبادات والشعائر الدينية أو زيارات لمقامات الصحابة والأنبياء.

3.3 وجهات الرحلات السياحية المحلية المنفذة في الضفة الغربية:

أشارت نتائج المسح إلى أن 32.7% من الأسر التي نفذت رحلات سياحية محلية في الضفة الغربية كانت تقصد محافظة أريحا والأغوار وأن ما نسبته 28.5% من هذه الأسر كانت تقصد محافظة نابلس، وتشير النتائج أن 11.3% من الأسر التي نفذت رحلات سياحية محلية كانت تقصد محافظة الخليل.

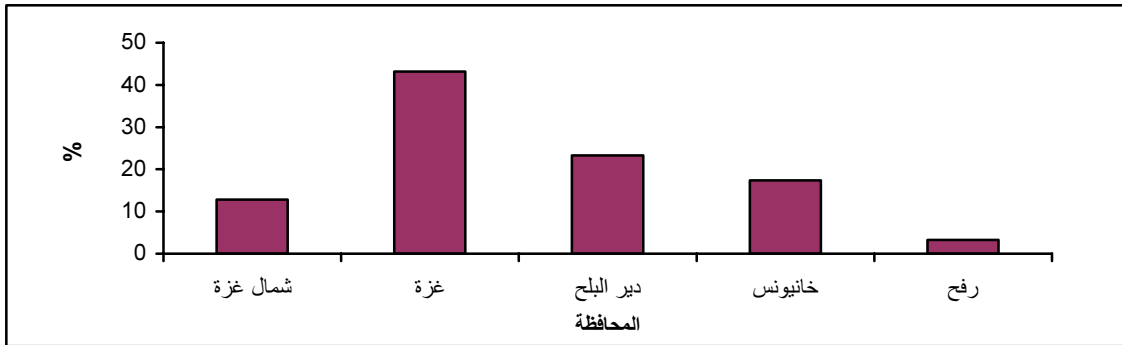
شكل (2): التوزيع النسبي للرحلات السياحية المحلية المنفذة في الضفة الغربية حسب وجهة الرحلة الرئيسية، 2005



4.3 وجهات الرحلات السياحية المحلية المنفذة في قطاع غزة:

أظهرت نتائج المسح أن 43.2% من الأسر التي نفذت رحلات سياحية محلية في قطاع غزة كانت تقصد محافظة غزة و12.8% منها كانت تقصد شمال غزة، وأن ما نسبته 23.3% من هذه الأسر كانت تقصد محافظة دير البلح، وتشير النتائج إلى أن 17.4% من هذه الأسر كانت تقصد محافظة خان يونس و3.3% كانت تقصد محافظة رفح.

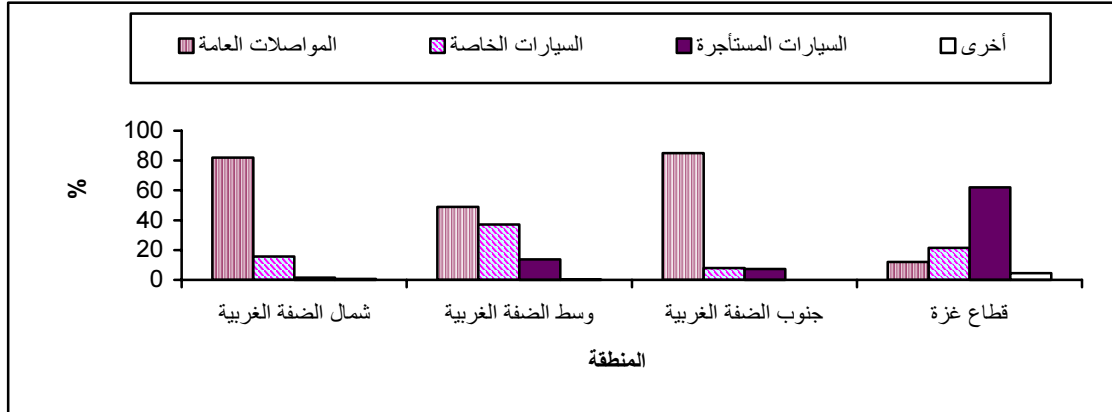
شكل (3): التوزيع النسبي للرحلات السياحية المحلية المنفذة في قطاع غزة حسب وجهة الرحلة الرئيسية، 2005



5.3 وسائل النقل المستخدمة خلال الرحلة المحلية:

بينت النتائج أن ما نسبته 46.6% من الأسر الفلسطينية التي نفذت رحلات سياحية محلية استخدمت حافلات النقل العام للوصول إلى المكان المزار، فيما كان استخدام السيارات المستأجرة يشكل ما نسبته 31.7%، واستخدمت 19.4% من الأسر المنفذة للرحلات السياحية المحلية السيارات الخاصة.

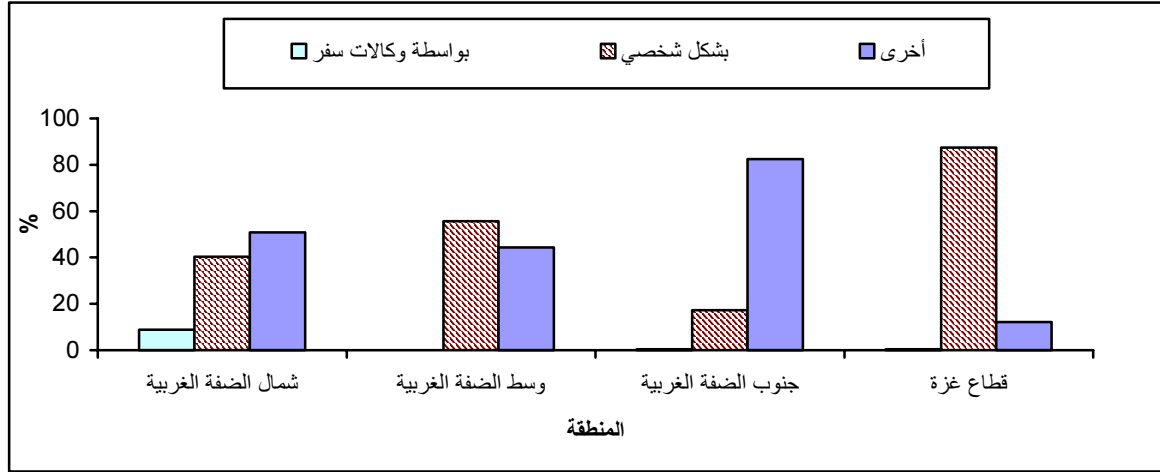
شكل (4): التوزيع النسبي للأسر التي قامت برحلات سياحية محلية في الأراضي الفلسطينية حسب وسيلة النقل المستخدمة في الرحلة والمنطقة، 2005



6.3 طريقة تنظيم الرحلة السياحية المحلية:

بيّنت نتائج المسح أن ما نسبته 60.6% من الأسر الفلسطينية التي نفذت رحلات سياحية محلية قامت بتنظيم رحلاتها مباشرة بشكل شخصي، وأن ما نسبته 2.9% من هذه الأسر اعتمدت على وكالات سياحة وسفر لتنظيم رحلاتها، وكانت نسبة الأسر التي استخدمت طرق أخرى بواسطة جمعيات خيرية أو مؤسسات حكومية أو غير حكومية أو مدارس أو غيرها قد بلغت 36.5%.

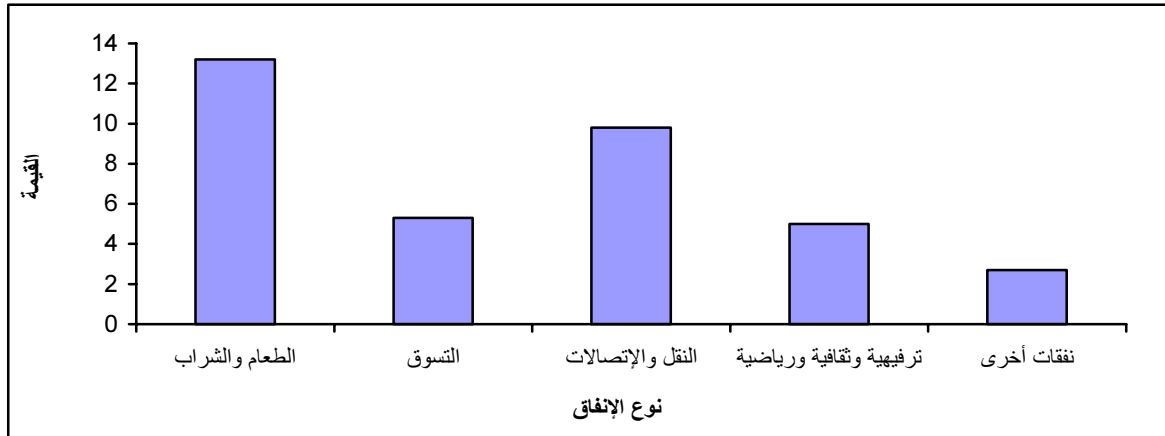
شكل (5): التوزيع النسبي للأسر التي قامت برحلات محلية في الأراضي الفلسطينية حسب طريقة تنظيم الرحلة والمنطقة، 2005



7.3 الإنفاق خلال الرحلة:

أشارت نتائج المسح إلى أن متوسط إنفاق الأسرة الفلسطينية خلال الرحلة المحلية بلغ 44.6 دولاراً أمريكياً، حيث كان متوسط الإنفاق للأسر الفلسطينية في الضفة الغربية 44.5 دولار وفي قطاع غزة 47.5 دولار، أما بالنسبة لأوجه الإنفاق للأسر الفلسطينية في المكان المزار، فقد كان لنفقات الطعام والشراب النصيب الأكبر من حصة إنفاق الأسرة في الرحلة بواقع 13.2 دولاراً، يليها نفقات النقل والاتصالات بواقع 9.7 دولاراً، وتشير النتائج إلى أن قيمة الإنفاق على التسوق بلغ 5.3 دولار، في حين بلغت النفقات الترفيهية والرياضية 5.0 دولار.

شكل (6): متوسط إنفاق الأسرة الفلسطينية خلال الرحلة المحلية حسب نوع الإنفاق، 2005 (القيمة بالدولار الأمريكي)



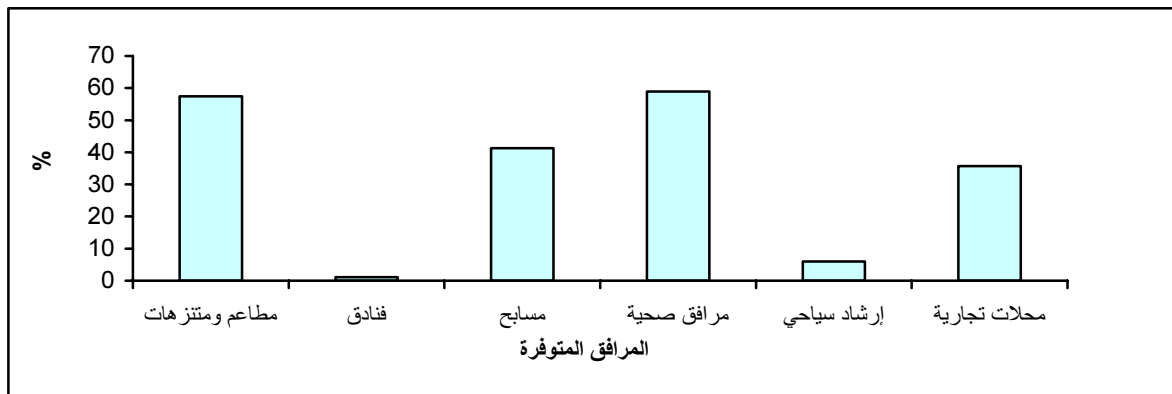
8.3 الإقامة والمبيت في المكان المزار:

بينت نتائج المسح أن 0.9% من الأسر التي نفذ رحلات سياحية محلية في الأراضي الفلسطينية قد أقامت ليلة واحدة على الأقل في المكان المزار، حيث بلغت النسبة 1.3% في الضفة الغربية مقابل 0.4% فقط في قطاع غزة، في حين أن 99.1% من هذه الأسر في الأراضي الفلسطينية لم تقيم ولو ليلة واحدة في المكان المزار.

9.3 المرافق والخدمات المتوفرة في الأماكن المزار:

بينت نتائج المسح أن 58.9% من الأماكن السياحية المزار في الأراضي الفلسطينية يتوفر فيها مرافق صحية، في حين أشارت النتائج إلى أن 57.4% من هذه الأماكن يتوفر فيها مطاعم ومنتزهات، وأن 41.3% من هذه الأماكن المزار يتوفر فيها برك للسباحة، وأن 1.1% فقط من هذه الأماكن يتوفر فيها فنادق للمبيت.

شكل (7): التوزيع النسبي للأماكن المزار في الأراضي الفلسطينية حسب توفر الخدمات السياحية ونوع الخدمة، 2005



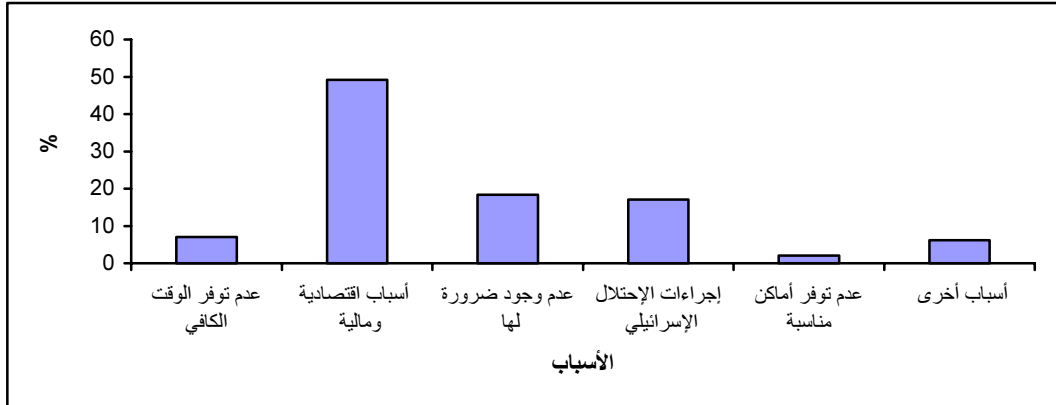
10.3 مستوى الخدمات المقدمة في الأماكن المزار:

أشارت النتائج إلى أن 47.7% من المطاعم الموجودة في الأماكن المزار في الأراضي الفلسطينية مستوى الخدمة فيها جيد جداً، في حين أن 44.5% من المطاعم مستواها جيد، وبينت النتائج أن 17.0% من المرافق الصحية المتوفرة في الأماكن المزار جيدة جداً، وأن 38.3% منها جيدة.

11.3 أسباب عدم قيام الأسر برحلات سياحية محلية:

تشير النتائج إلى أن 49.2% من الأسر الفلسطينية التي لم تقم برحلات سياحية محلية عام 2005، بسبب الأوضاع الاقتصادية والمالية التي تعاني منها، وأن 18.4% من هذه الأسر لم تنفذ رحلات محلية بسبب عدم وجود ضرورة لها بالنسبة لهذه الأسر، وأن نسبة الأسر التي لم تنفذ رحلات محلية بسبب الإغلاق والحواجز الإسرائيلية قد بلغت 17.1%.

شكل (8): التوزيع النسبي للأسر الفلسطينية التي لم تقم برحلات سياحية محلية حسب السبب، 2005



الفصل الرابع

المنهجية

يعرض هذا الفصل المنهجية العلمية التي اتبعت في تخطيط وتنفيذ مسح السياحة المحلية بما في ذلك تصميم أدوات البحث الأساسية وطرق جمع ومعالجة وتحليل البيانات الخاصة بموضوع الدراسة.

1.4 استثمار المسح:

تمثل استثمار المسح الأداة الرئيسية لجمع المعلومات، لذلك لا بد أن تحقق المواصفات الفنية لمرحلة العمل الميداني كما يتوجب أن تحقق متطلبات معالجة البيانات وتحليلها، وقد تم تصميم استثمار المسح بعد الاطلاع على تجارب الدول الأخرى في موضوع إحصاءات السياحة، بحيث تغطي الاستثمار قدر الإمكان أهم مؤشرات إحصاءات السياحة المحلية حسب توصيات الأمم المتحدة، مع الأخذ بعين الاعتبار خصوصية المجتمع الفلسطيني في هذا الجانب.

2.4 العينة والإطار:

الشمول (مجتمع الدراسة):

يتألف مجتمع الدراسة (الهدف) لمسح السياحة المحلية من جميع الأسر المقيمة بصورة اعتيادية في الأراضي الفلسطينية.

إطار المعاينة:

يتكون إطار المعاينة من عينة ممثلة تم اختيارها من تعداد السكان والمساكن والمنشآت 1997 وتتألف العينة هذه من مناطق جغرافية متقاربة الحجم (عدد الأسر)، وهي عبارة عن مناطق العد المستخدمة في التعداد، وقد تم استخدام هذه الوحدات كوحدات معاينة أولية (PSUs) في المرحلة الأولى من عملية اختيار العينة.

تصميم العينة:

العينة هي عينة طبقية عشوائية، وقد أخذت من عينة مسح القوى العاملة الذي ينفذه الجهاز بصورة دورية منذ أيلول 1995 حيث يتم تنفيذ المسح بشكل ربعي. ويشار هنا إلى أن العينة الإجمالية لمسح القوى العاملة تبلغ حوالي 7,627 أسرة موزعة على 13 أسبوعاً، وبلغت عينة مسح السياحة المحلية 7,627 أسرة موزعة على 13 أسبوعاً، حيث يتم اختيار الأسر ضمن العينة بحيث تكون ممثلة على مستوى الأسبوع الواحد.

توزيع العينة إلى طبقات:

لقد تم توزيع العينة إلى طبقات باستخدام أربعة مستويات:

- توزيع العينة إلى طبقات حسب المحافظة.
- توزيع العينة إلى طبقات حسب نوع التجمع السكاني والذي يشمل: حضر، وريف، ومخيمات لاجئين.
- توزيع العينة إلى طبقات حيث تم تصنيف التجمعات، باستثناء مراكز المحافظات، إلى ثلاث طبقات بناءً على ملكية الأسر في هذه التجمعات للسلع المعمرة والوسائل كما جاءت في تعداد السكان والمساكن والمنشآت 1997.
- توزيع العينة إلى طبقات حسب حجم التجمع السكاني (عدد الأسر في التجمع).

وحدة المعاينة:

في المرحلة الأولى من مراحل اختيار العينة، تكونت وحدات المعاينة من مناطق العد، أما في المرحلة الثانية والأخيرة فقد تكونت وحدات المعاينة من الأسر.

3.4 العمليات الميدانية:

تمثل العمليات الميدانية، العمل الحقيقي للمسح في الحصول على البيانات المطلوبة من الأسرة. لذلك فإن ضمان وجود مقومات النجاح في هذه المرحلة هو من القضايا الأساسية التي تم العمل عليها بشكل تفصيلي.

وقد اشتمل ذلك على توفير كل المستلزمات الفنية والإدارية بما في ذلك عمليات التدريب وتوفير المستلزمات المادية اللازمة لأداء العمل بأفضل صورة.

التدريب والتعيين:

لقد تم تدريب الباحثين الميدانيين على العمليات الميدانية المختلفة بشكل عام ضمن التدريب الشامل لمسح القوى العاملة وذلك قبل بداية تنفيذ المسح. لقد اشتمل تدريب الباحثين الميدانيين على عمليات جمع البيانات وأدبيات العمل الميداني بما في ذلك طرح الأسئلة وتسجيل الإجابات وأدبيات إجراء المقابلات، بالإضافة إلى تدريب خاص تركز على خصوصيات مسح السياحة المحلية بما في ذلك استمارة المسح والأسئلة الخاصة بالسياحة والإنفاق السياحي والمصطلحات والمفاهيم المستخدمة في المسح. وقد تم إجراء عمليات التدريب في رام الله للباحثين الميدانيين الذين عملوا في شمال ووسط وجنوب الضفة الغربية، والثانية في غزة للباحثين الميدانيين الذين عملوا في قطاع غزة، وقد كان تدريب الباحثين في قطاع غزة عن طريق البث المباشر بواسطة (Video Conference).

وقد اشتمل برنامج التدريب على القضايا الأساسية التالية:

- التعريف بمسح السياحة المحلية وأهدافه.
- تعريف المصطلحات المستخدمة في الاستمارة.
- آلية استيفاء الاستمارة.

وقد اشتمل التدريب على محاضرات نظرية بالإضافة إلى تطبيق تمارين عملية بهدف إكساب الباحثين المهارات اللازمة لجمع البيانات.

جمع البيانات:

تمت عملية استيفاء الاستمارات عن طريق المقابلة الشخصية لأحد أفراد الأسرة البالغين القادرين على الإجابة. وقد بدأ العمل الميداني للمشروع في 2006/01/02 في محافظات الضفة الغربية وقطاع غزة وانتهى بتاريخ 2006/04/01 وقد تم توزيع فريق العمل الميداني في جميع المحافظات حسب حجم العينة لكل محافظة، كما تم تزويد الفريق الميداني بجميع أدوات ولوازم العمل الميداني، وبلغ عدد طاقم العاملين في المشروع (24)، منهم منسق العمل الميداني و(4) مشرفي مناطق و(4) مدققين مكتبيين بالإضافة إلى (15) باحث ميداني.

لقد تم خلال العمل الميداني زيارة 7,627 أسرة في الضفة الغربية وقطاع غزة، حيث كانت نتائج المقابلات النهائية على النحو التالي:

استمارة مكتملة	6,761
أسرة مسافرة	74
وحدة سكنية غير موجودة	71
حالة لا أحد في البيت	210
حالة رفض	59
وحدة سكنية غير مأهولة	334
أسرة لم تستطع توفير بيانات	49
حالة أخرى	69

صاحب عملية جمع البيانات بعض الإشكاليات الميدانية تمثلت بشكل أساسي بحالات "غير الموجود"، على الرغم من أنه تم سحب العينة حسب قائمة أرباب الأسر، إلا أن هناك حالات وحدة سكنية غير موجودة وحالات لا أحد في البيت ووحدات سكنية غير مأهولة. وقد يعود ذلك لمجموعة من الأسباب منها:

- تباين في أرقام البيوت بين الخريطة والواقع.
- أخطاء مطبعية في إدخال أسماء أرباب الأسر.
- هناك حالات (لا أحد في البيت) بعد أن تم زيارة البيت 3 مرات.
- هناك أسر تركت البيت إما بسبب السفر أو تغيير البيت أو الهجرة، أو بسبب الإجراءات الإسرائيلية أثناء انتفاضة الأقصى بالإضافة إلى أسباب أخرى.

4.4 معالجة البيانات:

تضمنت مرحلة معالجة البيانات مجموعة من الأنشطة والعمليات التي تم إجراؤها على الاستمارات بهدف إعدادها لمرحلة التحليل، وشملت هذه المرحلة العمليات التالية:

1. **التدقيق قبل إدخال البيانات:** في هذه المرحلة تم تدقيق جميع الاستمارات باستخدام تعليمات للتدقيق الميداني للتأكد من منطقية البيانات وإعادة غير المكتمل منها ثانية للميدان.

2. **إدخال البيانات:** تم تنظيم عملية إدخال البيانات باستخدام برنامج Access حيث تمت برمجة الاستمارة من خلال هذا البرنامج. وقد تميز البرنامج الذي تم إعداده في الجهاز بالخواص والسمات التالية:

- إمكانية التعامل مع نسخة مطابقة للاستمارة على شاشة الحاسوب.
- القدرة على عمل جميع الفحوص والاحتمالات المنطقية الممكنة وتسلسل البيانات في الاستمارة.
- القدرة على التدقيق الداخلي للإجابات على الأسئلة.
- الحفاظ على الحد الأدنى من أخطاء مدخلي البيانات الرقمية أو أخطاء العمل الميداني.
- سهولة الاستخدام والتعامل مع البرنامج والمعطيات (User-Friendly).
- إمكانية تحويل البيانات إلى صيغة أخرى يمكن استخدامها وتحليلها من خلال منظومات إحصائية تحليلية أخرى مثل SPSS.

حساب الأوزان والتقدير والتباين:

بما أن أوزان المعاينة تتناسب عكسياً مع نسبة العينة من الإطار، والذي هو تعداد السكان والمساكن والمنشآت لعام 1997، وحيث أن هذه النسبة تختلف عن نسبة العينة من المجتمع في فترة الإسناد، العام 2005، فقد تم تعديل الأوزان لـتـعكـس عـدد السـكـان فـي عـام 2005. كـذلك فـقد تـم عـمـل تـعـديـل لـلأـوزان بـحـيـث أـصـبـح تـوزـيـع السـكـان فـي العـيـنة حـسـب المـنـطـقـة والـجـنـس والـتـركـيـب العـمـري مـطـابـقاً لـنـفـس التـوزـيـع كـما جـاء فـي التـعـداد لـعـام 1997. أخـيراً، فـقد تـم تـعـديـل الأـوزان لـلـتـعـويـض عـن حـالـات عـدم الـاكـتـمـال الـتي تـمـت خـلال عـمـلـيـة جـمـع البـيـانـات.

الفصل الخامس

جودة البيانات

يعرض هذا الفصل أهم نقاط القوة والضعف المتعلقة بالنتائج الأساسية لهذا المسح عن طريق عرض ما يتعلق بالأخطاء الإحصائية وغير الإحصائية، كما يناقش أهم الملاحظات التي تم توثيقها أثناء العمل على أنشطة هذا المسح. كما يتطرق هذا الفصل إلى أهم الملاحظات الفنية على النتائج الأساسية لهذا المسح.

لقد تم تقسيم هذا الفصل إلى قسمين، حيث يعرض القسم الأول ما يتعلق بالأخطاء الإحصائية. أما القسم الثاني، فيناقش ما يتعلق بالأخطاء غير الإحصائية ومصادرها.

الأخطاء الإحصائية:

وهي الأخطاء الناتجة عن دراسة جزء (عينة) من المجتمع وليس كل وحدات المجتمع، وبما أن هذا المسح تم تنفيذه على أساس العينة فلا بد من وجود أخطاء إحصائية، وقد تم إجراء حسابات التباين للمتغيرات المتعلقة بمعدلات الإنفاق وأيضاً التباين الخاص بالهدف من الرحلات حيث تبين أن هناك تباين عالي بالنسبة لبنود الإنفاق خلال الرحلة لذا يجب توخي الحذر عند استخدام البيانات المتعلقة بمتوسط الإنفاق على كل بند من بنود الإنفاق الواردة في التقرير.

الأخطاء غير الإحصائية:

تتميز عملية جمع البيانات المتعلقة بالسياحة بالخصوصية نتيجة لطبيعة هذا الموضوع، إذ أن عملية استجواب المبحوثين محفوفة باحتمالات أكبر للخطأ، كون الإجابات للعديد من الأسئلة موضوعية وتعتمد تقدير الشخص وبالتالي تتأثر بالمستجوب ودرجة وعيه وساعة الاستجواب وغير ذلك من الظروف المؤثرة.

لقد تم اتخاذ عدة إجراءات للعمل على تقليل تأثير الأخطاء غير الإحصائية إلى أدنى حد ممكن، فتم اختيار باحثين ميدانيين مؤهلين تم تدريبهم بدقة على أساليب العمل الميداني وآلية استيفاء الاستمارة من الأسر، بالإضافة إلى تزويدهم بكتيب دليل الباحث الميداني والذي يحتوي على مفتاح خاص بأسئلة الاستمارة وآلية استيفائها وأسلوب التعامل مع المبحوثين لضمان تقليل معدلات الرفض والإدلاء بالبيانات الصحيحة وغير المنحازة.

أما بخصوص العمل المكتبي فقد تم تدريب طاقم خاص لتدقيق الاستمارات والكشف عن الأخطاء الميدانية، مما يقلل إلى حد كبير معدلات الأخطاء التي يمكن أن تحصل أثناء العمل الميداني. ومن أجل خفض نسبة الأخطاء التي يمكن أن تحصل أثناء إدخال الاستمارة إلى الحاسوب، فقد تم تصميم برنامج إدخال بحيث لا يسمح بأي أخطاء تناسقية يمكن أن تحصل أثناء عملية الإدخال ويحتوي على العديد من الشروط المنطقية، حيث تم تحميل برنامج الإدخال بالعديد من الفحوص الخاصة بمدى الإجابات لكل سؤال بالإضافة إلى العلاقات بين الأسئلة المختلفة والفحوص المنطقية الأخرى. وقد أدت هذه العملية إلى كشف معظم الأخطاء التي لم يتم العثور عليها في المراحل السابقة من العمل، حيث تم تصحيح كافة الأخطاء التي تم اكتشافها.

وبعد الانتهاء من عمليات التدقيق سألقة الذكر، تم فحص تناسق البيانات بواسطة الحاسوب، وقد تبين أنها كانت متناسقة تماماً، ولم يتم اكتشاف أخطاء ذات تأثير على نوعية البيانات. وهذا بدوره أعطى انطباعاً جيداً للقائمين على المسح

بأنه يمكن الاعتماد على هذه البيانات واستخراج مؤشرات إحصائية موثوقة وذات دلالة عالية عن السياحة المحلية في الأراضي الفلسطينية.

ويمكن تلخيص مصادر بعض الأخطاء غير الإحصائية التي برزت أثناء تنفيذ المسح بما يلي:

- عدم القدرة على استيفاء البيانات في بعض الاستثمارات بسبب حالات عدم وجود أحد في البيت أو تكون الوحدة السكنية غير موجودة أو غير مأهولة وهناك أسر لم تستطيع توفير بعض البيانات أو رفضت ذلك.
- بعض الأسر لم تأخذ موضوع الاستثمار بجدية تامة مما يؤثر على نوعية البيانات التي قدمتها.
- أخطاء ناجمة عن طريقة طرح السؤال من قبل الباحث الميداني.
- فهم المبحوث للسؤال والإجابة بناء على فهمه لذلك.
- لجوء المبحوث في بعض الحالات إلى إجراء بعض التقديرات المتعلقة بقيم الإنفاق خلال الرحلة المحلية.

المراجع

1. الجهاز المركزي للإحصاء الفلسطيني، 1999. مسح السياحة المحلية 1998: النتائج الأساسية - رام الله - فلسطين.
2. الجهاز المركزي للإحصاء الفلسطيني، 2005. مسح السياحة الخارجية 2004: النتائج الأساسية - رام الله - فلسطين.
3. المنهجية الأوروبية حول إحصائيات السياحة، 1998. اللجنة الأوروبية - لوكسمبورغ.

الجداول

Tables

جدول 1: التوزيع النسبي للأسر في الأراضي الفلسطينية حسب القيام برحلات سياحية محلية والمنطقة، 2005

Table 1: Percentage Distribution of the Households by Conducting Domestic Tourism Trips in the Palestinian Territory and Region, 2005

Conducting Trips	المنطقة Region						تنفيذ رحلات
	قطاع غزة Gaza Strip	جنوب الضفة الغربية South of West Bank	وسط الضفة الغربية Middle of West Bank	شمال الضفة الغربية North of West Bank	الضفة الغربية West Bank	الأراضي الفلسطينية Palestinian Territory	
Conducted	46.2	24.8	18.7	34.8	27.7	34.0	نفذت رحلات محلية
Not Conducted	53.8	75.2	81.3	65.2	72.3	66.0	لم تنفذ رحلات محلية
Total	100	100	100	100	100	100	المجموع

جدول 2: التوزيع النسبي للأسر في الأراضي الفلسطينية التي قامت بتنفيذ زيارات محلية حسب الهدف من الزيارة والمنطقة، 2005

Table 2: Percentage Distribution of the Households that Conducted Domestic Visits in the Palestinian Territory by Purpose and Region, 2005

Purpose of Visit	المنطقة Region						هدف الزيارة
	قطاع غزة Gaza Strip	جنوب الضفة الغربية South of West Bank	وسط الضفة الغربية Middle of West Bank	شمال الضفة الغربية North of West Bank	الضفة الغربية West Bank	الأراضي الفلسطينية Palestinian Territory	
Visit Relatives	47.6	34.9	47.9	37.2	38.1	42.4	زيارة الأقارب
Visit Friends	26.8	7.5	6.1	13.4	11.8	18.6	زيارة الأصدقاء
Official Sessions & Meetings	0.7	4.8	2.6	3.4	3.4	2.2	مهام رسمية أو اجتماعات
Medical Treatments	24.7	23.1	26.7	37.3	34.4	30.0	المعالجة الطبية
Religious	0.2	13.6	16.7	2.4	5.4	3.1	أغراض دينية
Others	0.0	16.1	0.0	6.3	6.9	3.7	أخرى
Total	100	100	100	100	100	100	المجموع

جدول 3: التوزيع النسبي للأسر في الأراضي الفلسطينية التي قامت برحلات سياحية محلية حسب وجهة الرحلة والمنطقة، 2005

Table 3: Percentage Distribution of the Households that Conducted Domestic Tourism Trips in the Palestinian Territory by Destination of Trip and Region, 2005

Destination of Trip	المنطقة					وجهة الرحلة
	قطاع غزة Gaza Strip	جنوب الضفة الغربية South of West Bank	وسط الضفة الغربية Middle of West Bank	شمال الضفة الغربية North of West Bank	الضفة الغربية West Bank	
Jenin	0.0	0.0	0.0	3.2	1.8	جنين
Tulkarm	0.0	0.0	0.0	21.1	11.9	طولكرم
Nablus	0.0	0.0	2.7	49.6	28.5	نابلس
Qalqilya	0.0	0.0	0.0	11.5	6.5	قلقيلية
Salfit	0.0	0.0	0.0	0.3	0.2	سلفيت
Ramallah and Al-bereh	0.0	0.7	5.1	5.7	4.3	رام الله والبيرة
Jericho and Al-Aghwar	0.0	50.5	86.3	7.6	32.7	أريحا والأغوار
Jerusalem	0.0	2.0	3.6	0.7	1.5	القدس
Bethlehem	0.0	3.9	0.9	0.3	1.3	بيت لحم
Hebron	0.0	42.9	1.4	0.0	11.3	الخليل
North Gaza	12.8	0.0	0.0	0.0	0.0	شمال غزة
Gaza	43.2	0.0	0.0	0.0	0.0	غزة
Deir El-Balah	23.3	0.0	0.0	0.0	0.0	دير البلح
Khan Younis	17.4	0.0	0.0	0.0	0.0	خانيونس
Rafah	3.3	0.0	0.0	0.0	0.0	رفح
Total	100	100	100	100	100	المجموع

جدول 4: التوزيع النسبي للأسر في الأراضي الفلسطينية حسب عدد الرحلات السياحية المحلية المنفذة والمنطقة، 2005

Table 4: Percentage Distribution of the Households by Number of Domestic Tourism Trips in the Palestinian Territory and Region, 2005

Number of Trips	المنطقة						عدد الرحلات
	قطاع غزة Gaza Strip	جنوب الضفة الغربية South of West Bank	وسط الضفة الغربية Middle of West Bank	شمال الضفة الغربية North of West Bank	الضفة الغربية West Bank	الأراضي الفلسطينية Palestinian Territory	
0 – 5	84.2	92.1	98.3	95.3	95.0	90.0	5 – 0
6 – 10	13.6	6.6	0.7	3.5	3.8	8.3	10 – 6
11 And Above	2.2	1.3	1.0	1.2	1.2	1.7	11 – فأعلى
Total	100	100	100	100	100	100	المجموع

جدول 5: التوزيع النسبي للأسر في الأراضي الفلسطينية التي قامت برحلات سياحية محلية حسب الفصل والمنطقة، 2005

Table 5: Percentage Distribution of the Households that Conducted Domestic Tourism Trips in the Palestinian Territory by Season and Region, 2005

Season	المنطقة						الفصل
	قطاع غزة Gaza Strip	جنوب الضفة الغربية South of West Bank	وسط الضفة الغربية Middle of West Bank	شمال الضفة الغربية North of West Bank	الضفة الغربية West Bank	الأراضي الفلسطينية Palestinian Territory	
Winter	0.1	13.7	14.7	4.4	8.6	4.7	الشتاء
Spring	1.4	68.1	42.5	50.6	53.7	29.3	الربيع
Summer	82.9	11.5	19.1	36.4	26.9	53.0	الصيف
Autumn	15.6	6.7	23.7	8.6	10.8	13.0	الخريف
Total	100	100	100	100	100	100	المجموع

جدول 6: التوزيع النسبي للأسر في الأراضي الفلسطينية التي قامت برحلات سياحية محلية حسب وسيلة النقل المستخدمة والمنطقة، 2005

Table 6: Percentage Distribution of the Households that Conducted Domestic Tourism Trips in the Palestinian Territory by Means of Transportation and Region, 2005

Means of Transportation	المنطقة Region						وسيلة النقل
	قطاع غزة Gaza Strip	جنوب الضفة الغربية South of West Bank	وسط الضفة الغربية Middle of West Bank	شمال الضفة الغربية North of West Bank	الضفة الغربية West Bank	الأراضي الفلسطينية Palestinian Territory	
Public Transport	12.0	84.8	49.0	81.9	76.8	46.6	حافلات عمومي
Private Car	21.5	7.9	37.1	15.7	17.5	19.4	سيارة خاصة
Rented Car	62.0	7.2	13.7	1.6	5.2	31.7	سيارة مستأجرة
Other	4.5	0.1	0.2	0.8	0.5	2.3	أخرى
Total	100	100	100	100	100	100	المجموع

جدول 7: التوزيع النسبي للأسر في الأراضي الفلسطينية التي قامت برحلات سياحية محلية حسب طريقة تنظيم الرحلة المحلية والمنطقة، 2005

Table 7: Percentage Distribution of the Households that Conducted Domestic Tourism Trips in the Palestinian Territory by the Way of Organization and Region, 2005

Way of Organization	المنطقة Region						طريقة تنظيم الرحلة
	قطاع غزة Gaza Strip	جنوب الضفة الغربية South of West Bank	وسط الضفة الغربية Middle of West Bank	شمال الضفة الغربية North of West Bank	الضفة الغربية West Bank	الأراضي الفلسطينية Palestinian Territory	
Tourist Agency	0.4	0.4	0.0	8.9	5.1	2.9	منظم أو وكيل رحلات
Himself	87.5	17.2	55.6	40.4	37.1	60.6	بشكل شخصي
Others	12.1	82.4	44.4	50.7	57.8	36.5	طريقة أخرى
Total	100	100	100	100	100	100	المجموع

جدول 8: التوزيع النسبي للأسر في الأراضي الفلسطينية التي قامت برحلات سياحية محلية حسب المبيت والمنطقة، 2005

Table 8: Percentage Distribution of the Households that Conducted Domestic Tourism Trips in the Palestinian Territory by Accommodation and Region, 2005

Accommodation	المنطقة						المبيت
	قطاع غزة Gaza Strip	جنوب الضفة الغربية South of West Bank	وسط الضفة الغربية Middle of West Bank	شمال الضفة الغربية North of West Bank	الضفة الغربية West Bank	الأراضي الفلسطينية Palestinian Territory	
Spent at least one night	0.4	1.1	2.6	1.1	1.3	0.9	المبيت لليلة واحدة على الأقل
Same day visitor	99.6	98.9	97.4	98.9	98.7	99.1	زائر اليوم الواحد
Total	100	100	100	100	100	100	المجموع

جدول 9: متوسط إنفاق الأسرة على الرحلة السياحية المحلية في الأراضي الفلسطينية حسب نوع الإنفاق والمنطقة، 2005 (بالدولار الأمريكي)

Table 9: Average Expenditure of the Palestinian Household on the Domestic Tourism Trip by Type of Expenditure and Region, 2005 (in US\$)

Type of Expenditure	المنطقة						نوع الإنفاق
	قطاع غزة Gaza Strip	جنوب الضفة الغربية South of West Bank	وسط الضفة الغربية Middle of West Bank	شمال الضفة الغربية North of West Bank	الضفة الغربية West Bank	الأراضي الفلسطينية Palestinian Territory	
Food and Drinks	11.7	12.6	28.0	11.1	14.6	13.2	الطعام والشراب
Shopping	6.5	2.0	8.2	5.8	4.9	5.3	التسوق
Transportations and Telecommunications	5.9	11.3	26.6	9.6	12.8	9.8	النقل والاتصالات
Entertainments	4.8	1.6	4.7	7.1	5.1	5.0	ترفيهية، ثقافية ورياضية
Other Expenditures	5.3	0.3	6.3	1.7	2.6	2.7	نفقات أخرى

جدول 10: التوزيع النسبي للأسر في الأراضي الفلسطينية حسب قيمة الإنفاق خلال الرحلة السياحية المحلية والمنطقة، 2005 (القيمة بالدولار الأمريكي)

Table 10: Percentage Distribution of the Households by Value of Expenditure During the Domestic Tourism Trip in the Palestinian Territory and Region, 2005 (in US\$)

Value	المنطقة Region						القيمة
	قطاع غزة Gaza Strip	جنوب الضفة الغربية South of West Bank	وسط الضفة الغربية Middle of West Bank	شمال الضفة الغربية North of West Bank	الضفة الغربية West Bank	الأراضي الفلسطينية Palestinian Territory	
0 – 10	35.3	26.0	3.3	15.0	15.7	24.8	10 – 0
11 – 20	24.4	31.0	9.7	36.6	30.2	27.6	20 – 11
21 – 30	20.1	20.0	10.4	19.4	17.9	18.9	30 – 21
31 – 40	5.5	7.5	8.3	8.3	8.1	6.9	40 – 31
41 And Above	14.7	15.5	68.3	20.7	28.1	21.8	41 فأعلى
Total	100	100	100	100	100	100	المجموع
Average	47.5	27.9	73.2	34.7	44.5	44.6	المتوسط

جدول 11: التوزيع النسبي للأسر في الأراضي الفلسطينية التي قامت برحلات سياحية محلية حسب مدة الرحلة بالساعة والمنطقة، 2005

Table 11: Percentage Distribution of the Households that Conducted Domestic Tourism Trips in the Palestinian Territory by the Period of Trip in Hours and Region, 2005

Number of Hours	المنطقة Region						عدد الساعات
	قطاع غزة Gaza Strip	جنوب الضفة الغربية South of West Bank	وسط الضفة الغربية Middle of West Bank	شمال الضفة الغربية North of West Bank	الضفة الغربية West Bank	الأراضي الفلسطينية Palestinian Territory	
1 - 6	65.9	15.7	9.8	29.9	22.7	42.9	6 – 1
7 - 12	33.8	67.1	88.8	68.0	71.4	53.9	12 – 7
13 And Above	0.3	17.2	1.4	2.1	5.9	3.2	13 – فأعلى
Total	100	100	100	100	100	100	المجموع

جدول 12: التوزيع النسبي للأماكن المزاردة في الأراضي الفلسطينية حسب نوع الخدمات المتوفرة، 2005
**Table 12 :Percentage Distribution of the Visited Places in the Palestinian Territory
by Type of Services**

Type of Services	توفر الخدمة Available Services			نوع الخدمة
	المجموع Total	غير متوفر Not Available	متوفر Available	
Restaurants & Parks	100	42.6	57.4	مطاعم ومنتزهات
Coffee Shops	100	70.2	29.8	مقاهي
Swimming Pools	100	58.7	41.3	مسابح
Hotels	100	98.9	1.1	فنادق
Commercial Shops	100	64.3	35.7	محلات تجارية
Bathrooms	100	41.1	58.9	مرافق صحية
Museums	100	94.1	5.9	متاحف
Tourism Guides	100	94.0	6.0	إرشاد سياحي

جدول 13: التوزيع النسبي للمطاعم المتوفرة في الأماكن المزاردة في الأراضي الفلسطينية حسب مستوى الخدمة المقدمة والمنطقة، 2005
**Table 13: Percentage Distribution of the Available Restaurants in the Visited Places in the Palestinian Territory by
Level of Service and Region, 2005**

Level of Service	المنطقة Region						مستوى الخدمة
	قطاع غزة Gaza Strip	جنوب الضفة الغربية South of West Bank	وسط الضفة الغربية Middle of West Bank	شمال الضفة الغربية North of West Bank	الضفة الغربية West Bank	الأراضي الفلسطينية Palestinian Territory	
Very good	32.8	27.7	62.9	54.4	49.5	47.7	جيد جداً
Good	56.0	69.3	31.2	36.0	43.1	44.5	جيد
Accepted	11.2	2.3	4.5	8.2	6.1	6.6	مقبول
Bad	0.0	0.7	1.4	1.4	1.3	1.2	سيء
Total	100	100	100	100	100	100	المجموع

جدول 14: التوزيع النسبي للمساح المتوفرة في الأماكن المزارة في الأراضي الفلسطينية حسب مستوى الخدمة المقدمة والمنطقة، 2005

Table 14: Percentage Distribution of the Available Swimming Pools in the Visited Places in the Palestinian Territory by Level of Service and Region, 2005

Level of Service	المنطقة						مستوى الخدمة
	قطاع غزة Gaza Strip	جنوب الضفة الغربية South of West Bank	وسط الضفة الغربية Middle of West Bank	شمال الضفة الغربية North of West Bank	الضفة الغربية West Bank	الأراضي الفلسطينية Palestinian Territory	
Very good	17.6	26.7	45.0	48.4	41.6	41.1	جيد جداً
Good	17.6	69.3	41.1	34.1	45.5	44.9	جيد
Accepted	35.3	2.4	11.9	10.7	8.5	9.0	مقبول
Bad	29.5	1.6	2.0	6.8	4.4	5.0	سيء
Total	100	100	100	100	100	100	المجموع

جدول 15: التوزيع النسبي للمرافق الصحية المتوفرة في الأماكن المزارة في الأراضي الفلسطينية حسب مستوى الخدمة المقدمة والمنطقة، 2005

Table 15: Percentage Distribution of the Available Toilet in the Visited Places in the Palestinian Territory by Level of Service and Region, 2005

Level of Service	المنطقة						مستوى الخدمة
	قطاع غزة Gaza Strip	جنوب الضفة الغربية South of West Bank	وسط الضفة الغربية Middle of West Bank	شمال الضفة الغربية North of West Bank	الضفة الغربية West Bank	الأراضي الفلسطينية Palestinian Territory	
Very good	3.7	19.7	24.1	16.2	18.6	17.0	جيد جداً
Good	28.7	66.8	36.6	27.8	39.5	38.3	جيد
Accepted	38.2	7.3	23.6	28.2	21.9	23.7	مقبول
Bad	29.4	6.2	15.7	27.8	20.0	21.0	سيء
Total	100	100	100	100	100	100	المجموع

جدول 16: التوزيع النسبي للأسر التي لم تقم برحلات سياحية محلية في الأراضي الفلسطينية حسب السبب والمنطقة، 2005

Table 16: Percentage Distribution of the Households that did not Conduct Domestic Tourism Trips in the Palestinian Territory by Reason and Region, 2005

Reason	المنطقة						السبب
	قطاع غزة Gaza Strip	جنوب الضفة الغربية South of West Bank	وسط الضفة الغربية Middle of West Bank	شمال الضفة الغربية North of West Bank	الضفة الغربية West Bank	الأراضي الفلسطينية Palestinian Territory	
Not Enough Time	10.2	7.8	4.5	5.1	5.7	7.0	عدم توفر الوقت الكافي
Economic & Financial Reason	49.2	61.7	41.6	45.6	49.2	49.2	أسباب اقتصادية ومالية
Not Necessity	30.7	19.6	10.3	11.4	13.6	18.4	عدم وجود ضرورة لها
Israeli Measurements	0.1	8.3	37.0	25.5	23.7	17.1	إجراءات الإحتلال الإسرائيلي
Not Available Places	2.7	1.3	3.1	1.5	1.9	2.1	عدم توفر أماكن مناسبة
Other Reasons	7.1	1.3	3.5	10.9	5.9	6.2	أسباب أخرى
Total	100	100	100	100	100	100	المجموع



**Palestinian National Authority
Palestinian Central Bureau of Statistics**

**Domestic Tourism Survey 2005
Main Results**

June, 2006

Cover Price (3) US\$

**PAGE NUMBERS OF ENGLISH TEXT ARE PRINTED IN SQUARE BRACKETS.
TABLES ARE PRINTED IN THE ARABIC ORDER (FROM RIGHT TO LEFT).**

New Web Site:

- All of PCBS Publications are available online in electronic format on PCBS web site <http://www.pcbs.gov.ps>
- For additional data requests, online form is available on PCBS web site and users can track the status of their request and download the data once made available.

© June, 2006
All rights reserved.

Suggested Citation:

Palestinian Central Bureau of Statistics, 2006. *Domestic Tourism Survey 2005, Main Results*. Ramallah- Palestine

All correspondence should be directed to:
Dissemination and Documentation Department\Division of user services
Palestinian Central Bureau of Statistics.
P.O. Box 1647, Ramallah - Palestine.

Tel: (972/970) 2 240 6340
E-mail: diwan@pcbs.gov.ps

Fax: (972/970) 2 240 6343
Web-site: <http://www.pcbs.gov.ps>



Population, Housing and Establishment 2007–Census

Acknowledgement

The Palestinian Central Bureau of Statistics would like to thank all Palestinians Households who responded to the survey instrument, for their understanding during the fieldwork, which was truly remarkable.

The Palestinian National Authority (PNA) is providing Domestic Tourism Survey, 2005 and the Core Funding Group (CFG) for 2006 represented by the Representative Office of Norway to PNA; the Representative Office of Netherlands to PNA; Swiss Agency for Development and Cooperation (SDC).

On this occasion, the PCBS extends special thanks to the members of the Core Funding Group (CFG) who contributed in funding this survey for this support

Team Work

- **Report Preparation**
Adel Qarareyah
Aisar Tumeh
- **Preliminary Review**
Fathi Farasin
Mahmoud Abd Al-Rahman
- **Dissemination Standard**
Hanan Janajreh
- **Final Review**
Mahmoud Jaradat
- **Overall Supervision**
Luay Shabaneh President

Preface

Tourism statistics is considered one of the traditional and important fields of official statistics. These statistics serve as an important input in the economic and market analysis of tourism sector in Palestine.

Palestinian Territory is considered attractive area for tourists due to the presence of many religious and historical resorts for all nations. Tourism sector is considered one of the leading sectors in the Palestinian economy, which is supposed to have significant contribution to the GDP. Therefore, PCBS established a statistical programme to supervise and implement the production of reliable and timely statistics on the main indicators of tourism activity. This programme has started in 1995 through conducting the hotel survey in order to provide periodic data on accommodation statistics.

PCBS is pleased to introduce this report on the domestic tourism survey, as an additional component of tourism statistics programme. The main objective of the domestic tourism survey is to provide basic information on the trends of domestic tourism in the Palestinian Territory.

This report provides statistical data on the trends of domestic tourism, including tourist resorts, trips conducted by households, and the available facilities and services in the resorts visited by the Palestinian households in 2005.

PCBS hopes that this report will provide national governmental organizations, the non-governmental organizations, and the research institutions in the Palestinian Territory with statistical data needed for planning and developing tourism sector in Palestine.

June, 2006

**Luay shabaneh
President**

Table of Contents

<u>Subject</u>	<u>Page</u>
List of Tables	
List of Figures	
Executive Summary	
Chapter One: Introduction	[19]
1.1 Objectives of the Survey	[19]
1.2 Report Structure	[19]
Chapter Two: Concepts and Definitions	[21]
Chapter Three: Main Findings	[23]
3.1 Conducting Domestic Tourism Trips	[23]
3.2 Domestic Visits	[23]
3.3 Destination of Trips in the West Bank	[23]
3.4 Destination of Trips in Gaza Strip	[24]
3.5 Means of Transportations	[24]
3.6 Organizing the Trip	[25]
3.7 Expenditure During the Trip	[25]
3.8 Length of stay in the Visited Places	[26]
3.9 Type of Public Utilities and Services in Visited Place	[26]
3.10 Level of Services in visited places	[26]
3.11 The Reasons of not Conducting Domestic Tourism Trips During 2005	[27]
Chapter Four: Methodology	[29]
4.1 Survey's Questionnaire	[29]
4.2 Sample and Frame	[29]
4.3 Fieldwork	[29]
4.4 Data Processing	[30]
Chapter Five: Data Quality	[31]
References	[33]
Tables	[37]

List of Tables

<u>Table</u>		<u>Page</u>
Table 1	Percentage Distribution of the Households by Conducting Domestic Tourism Trips in the Palestinian Territory and Region, 2005	39
Table 2	Percentage Distribution of the Households that Conducted Domestic Visits in the Palestinian Territory by Purpose and Region, 2005	39
Table 3	Percentage Distribution of the Households that Conducted Domestic Tourism Trips in the Palestinian Territory by Destination of Trip and Region, 2005	40
Table 4	Percentage Distribution of the Households by Number of Domestic Tourism Trips in the Palestinian Territory and Region, 2005	41
Table 5	Percentage Distribution of the Households that Conducted Domestic Tourism Trips in the Palestinian Territory by Season and Region, 2005	41
Table 6	Percentage Distribution of the Households that Conducted Domestic Tourism Trips in the Palestinian Territory by Means of Transportation and Region, 2005	42
Table 7	Percentage Distribution of the Households that Conducted Domestic Tourism Trips in the Palestinian Territory by the Way of Organization and Region, 2005	42
Table 8	Percentage Distribution of the Households that Conducted Domestic Tourism Trips in the Palestinian Territory by Accommodation and Region, 2005	43
Table 9	Average Expenditure of the Palestinian Household on the Domestic Tourism Trip by Type of Expenditure and Region, 2005 (in US\$)	43
Table 10	Percentage Distribution of the Households by Value of Expenditure During the Domestic Tourism Trip in the Palestinian Territory and Region, 2005 (in US\$)	44
Table 11	Percentage Distribution of the Households that Conducted Domestic Tourism Trips in the Palestinian Territory by the Period of Trip in Hours and Region, 2005	44
Table 12	Percentage Distribution of the Visited Places in the Palestinian Territory by Type of Services	45
Table 13	Percentage Distribution of the Available Restaurants in the Visited Places in the Palestinian Territory by Level of Service and Region, 2005	45
Table 14	Percentage Distribution of the Available Swimming Pools in the Visited Places in the Palestinian Territory by Level of Service and Region, 2005	46
Table 15	Percentage Distribution of the Available Toilet in the Visited Places in the Palestinian Territory by Level of Service and Region, 2005	46
Table 16	Percentage Distribution of the Households that did not Conduct Domestic Tourism Trips in the Palestinian Territory by Reason and Region, 2005	47

List of Figures

<u>Figure</u>	<u>Page</u>
Figure 1 Percentage Distribution of the Households by Conducting Domestic Tourism Trips in the Palestinian Territory and Region, 2005	23
Figure 2 Percentage Distribution of the Domestic Tourism Trips in the West Bank by Main Destination governorate, 2005	24
Figure 3 Percentage Distribution of the Domestic Tourism Trips in Gaza Strip by Main Destination governorate, 2005	24
Figure 4 Percentage Distribution of the Households that Conducted Domestic Tourism Trips in the Palestinian Territory by Means of Transportation and Region 2005	25
Figure 5 Percentage Distribution of the Households that Conducted Domestic Trips in the Palestinian Territory by the Way of Organization of the Trip and Region, 2005	25
Figure 6 Average Expenditure of the Household During the Domestic Trip in the Palestinian Territory by Type of Expenditure, 2005 (Value in US\$)	26
Figure 7 Distribution of Public Utilities and Survives in the Visited Places in the Palestinian Territory, 2005	26
Figure 8 Percentage Distribution of the Households that not Conduct Domestic Trips in the Palestinian Territory by Reason, 2005	27

Executive Summary

Results reveal that 34.0% from the Palestinian households were conducted a visit inside the Palestinian Territory during the year 2005, while 66.0% of them are not conducted domestic trips.

The main characteristics of these domestic trips are:

- The results of the survey indicate that 34.0% of the Palestinian households conducted domestic trips during the year 2005, of which 27.7% in the West Bank, and 46.2% in Gaza Strip.
- The average of expenditure on the domestic tourism trip by the Palestinian household was 44.6 US\$.
- Most of the domestic trips in the Palestinian Territory are same day visiting by 99.1%.
- About 46.6% of the households used the public road transport to reach to their destinations.
- In the West Bank 32.7% of the households that conducted trips where visited Jericho and Al-Aghwar governorate, while 28.5% visited Nablus governorate.
- In Gaza Strip 43.2% of the households that conducted visited Gaza governorate, while 23.3% visited Deir Al-Balah governorate.
- 60.6% of the trips conducted by the households had been organized by themselves, while 2.9% of the trips had been organized by the tourist agencies.
- The results show that 58.9% of visited places in the Palestinian Territory were health facilities, and 57.4% were restaurants and gardens, 41.3% were available swimming pools.
- 53.0% of households conducted domestic trips during 2005 in Summer season.
- The main reason for not conducting trips during 2005 is the bad economic situation in the Palestinian Territory by 49.2%.

Chapter One

Introduction

Palestinian Central Bureau of Statistics (PCBS) conducted a Domestic Tourism Survey, which aims at producing a comprehensive data base on all domestic tourism activities in Palestine. The ultimate goal is to compile and maintain data on domestic tourism activities. In this survey, PCBS hopes eventually to be able to produce statistics regularly on the basic indicators recommended and adopted by World Tourism Organization (WTO) and the European Union (EU). In the mean time, this initiative in the present format aims to fill the existing gaps on the basic statistics of the domestic tourism, which might help to provide data necessary for policy making to promote this important sector in Palestine.

This survey reflects the data for the year 2005, and it may provide us main data about the domestic tourism expenditure which is related to the overnight-stay tourists.

1.1 Objectives of the Survey:

The survey provided data on:

- Conducting domestic tourism trips
- The length of stay of the trips.
- Destination of tourism trips
- Means of transportations during the trip
- Organizing the trip
- Expenditure during the trip

1.2 Report Structure:

This report comprises five chapters:

- The first chapter presents the background of the Domestic Tourism Survey 2005 and the objectives of the survey
- The second chapter presents the main definitions used in the report.
- The third chapter exhibits the main findings of Domestic Tourism Survey.
- The fourth chapter discusses the methodology used in this survey.
- The fifth chapter presents the quality of the data of the survey.

Chapter Two

Concepts and Definitions

The following concepts and their definitions are based on international recommendations in the fields of tourism and economic statistics, while taking into account the particular aspects of the Palestinian Territory:

Domestic tourism:	This is defined as comprising the activities of residents of a given area traveling only within that area, but outside their usual environment.
Tourism Trip:	The activities of person(s) traveling to and staying in places outside their usual environment.
Purpose of Visit:	The purpose in the absence of which the trip would not have taken place. For many purposes, the secondary purposes is also important and worth including in a survey, for example leisure and business, combined visiting friends and relatives and recreation
Duration of Visit:	The number of hours for same-day visits, and nights for staying visits
Means of Passenger Transport:	Refers to the means used by a visitor to travel from his/her place of residence to the places visited outside his/her usual environment.
Tourism Expenditure:	The total consumption expenditure made by a visitor or on behalf of a visitor for and during his/her trip and stay at destination
Tourism Agency:	Establishment engaged in doing business for tourist travel services and related activities (e.g. transport accommodation catering, entertainment, sightseeing) and sell them through travel agencies or directly to final consumers as a single product (called a package tour).
Tourism Guide	A person who guide the tourists to the tourism seats and region, and he has an ability to speak many languages.
North of West Bank:	Jenin, Tulkarm, Nablus, Qalqiliya, Salfit governorates, and Tubas district.
Middle of West Bank:	Ramallah and Al-Bereh, Jericho and Al-Aghwar, and Jerusalem governorates
South of West Bank:	Bethlehem and Hebron governorates
Gaza Strip :	North Gaza, Gaza, Deir El-Balah, Khan Yunis and Rafah governorates

Chapter Three

Main Findings

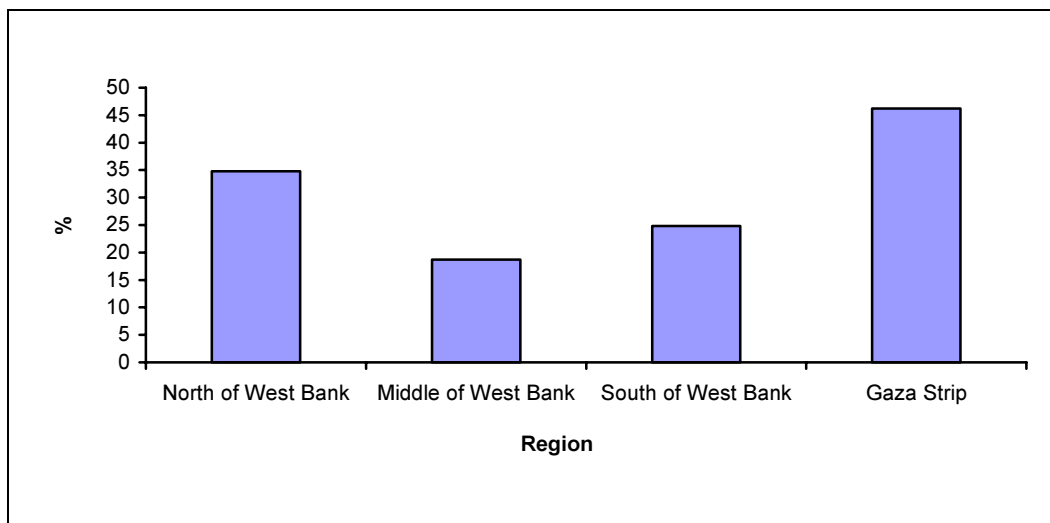
This section presents the main findings of the Domestic Tourism Survey for the Palestinian households during the year 2005, which demonstrate the nature of trips and activities of those households inside of the Palestinian Territory.

The aim of the survey is to identify some indicators related to the attitudes of Palestinian households inside of the Palestinian Territory during the trip, such as expenditures, mode of consumption, destination, average length of stay, the activities of those households during domestic trips, in addition to the reasons for other households not conducting domestic trips.

3.1 Conducting Domestic Tourism Trips:

The results of the survey indicate that 34.0% of the Palestinian households conducted domestic visits inside the Palestinian Territory during the year 2005, while 66.0% did not. The households that conducted trips are distributed by region as follows: 34.8% from North of West Bank, and 18.7% from Middle of West Bank, and 24.8% in South of West Bank while in Gaza Strip 46.2% conducted trips.

Figure (1): Percentage Distribution of the Households by Conducting Domestic Tourism Trips in the Palestinian Territory and Region, 2005



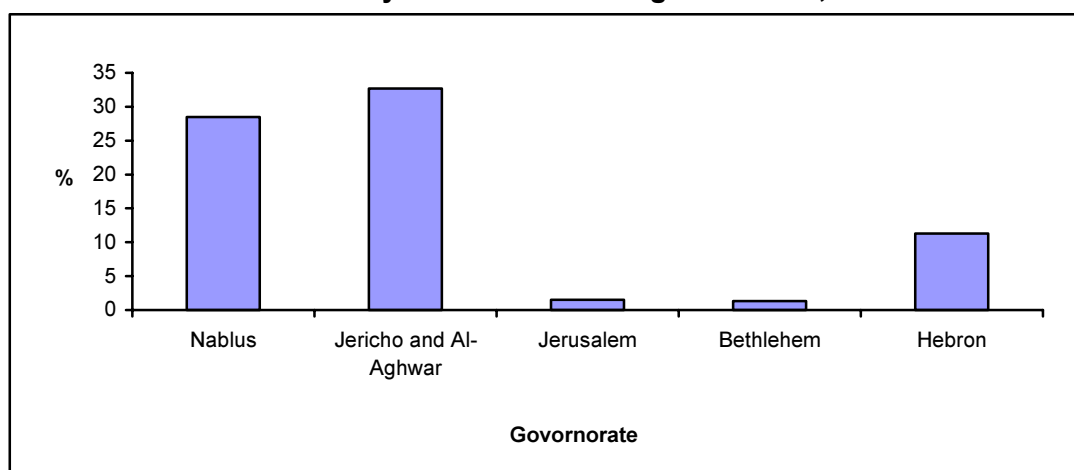
3.2 Domestic Visits:

The results indicate that 42.4% of domestic travels in the Palestinian Territory were to visit relatives, 18.6% to visit friends and 30.0% for medical treatments in Palestinian hospitals or medical centers; the results also indicate 3.1% of local travel by Palestinians is for praying and religious ceremonies.

3.3 Destination of Trips in the West Bank:

The results indicate that the main destination governorate was Jericho and Al-Aghwar in the West Bank 32.7% of the domestic travelers visited Jericho and Al-Aghwar governorate, whereas 28.5% of the households traveled to Nablus governorate, and 11.3% of the households traveled to Hebron governorate.

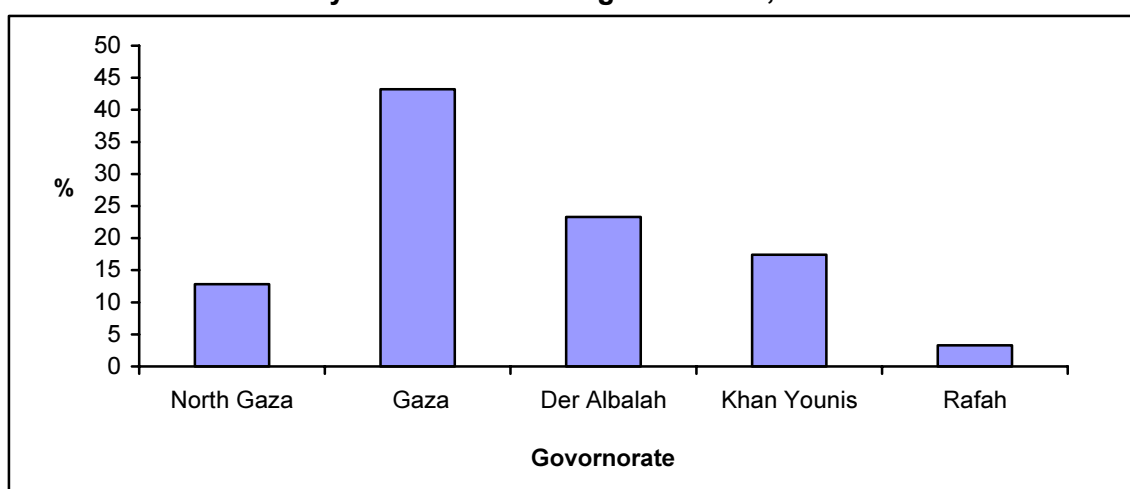
Figure (2): Percentage Distribution of the Domestic Tourism Trips in the West Bank by Main Destination governorate, 2005



3.4 Destination of Trips in Gaza Strip:

For Gaza Strip 43.2% of all traveled households visited Gaza governorate in 2005. The percentage of households that traveled to Deir-Albalah governorate was 23.3%, to Khan-Younis governorate was 17.4%.

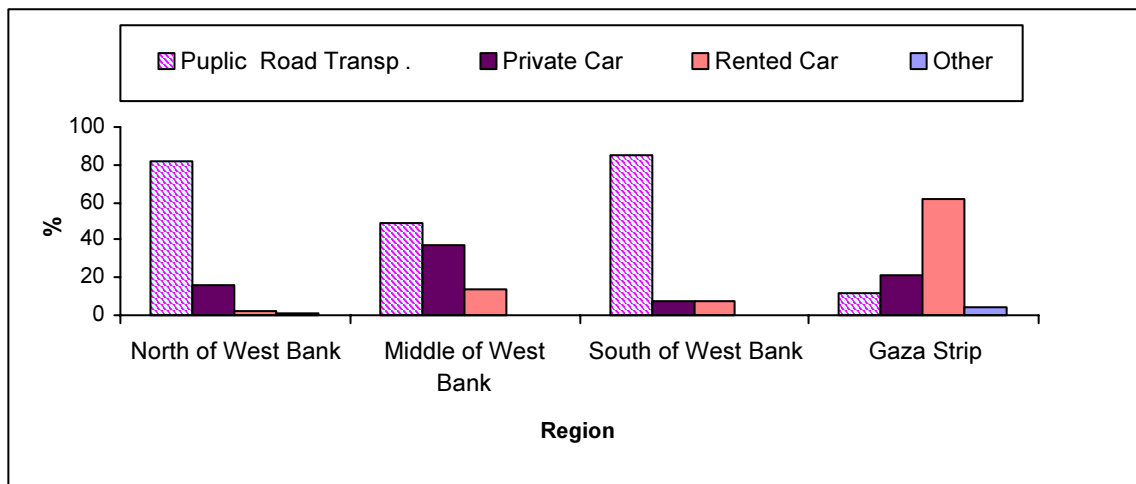
Figure (3): Percentage Distribution of the Domestic Tourism Trips in Gaza Strip by Main Destination governorate, 2005



3.5 Means of Transportations:

The results show that 46.6% of traveled households in the Palestinian Territory used public road transport to reach their destinations, 31.7% used rented cars and 19.4% used their own cars.

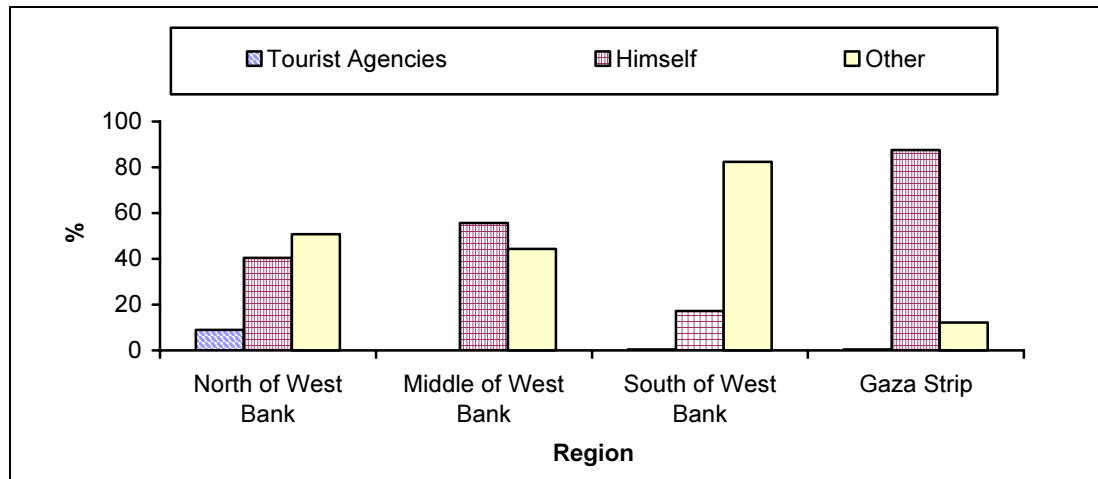
Figure (4): Percentage Distribution of the Households that Conducted Domestic Tourism Trips in the Palestinian Territory by Means of Transportation and Region 2005



3.6 Organizing the Trip

The results indicate that 60.6% of the domestic trips conducted by the households in the Palestinian Territory were organized by themselves, 2.9% of the trips were organized by tourist agencies.

Figure (5): Percentage Distribution of the Households that Conducted Domestic Trips in the Palestinian Territory by the Way of Organization of the Trip and Region, 2005

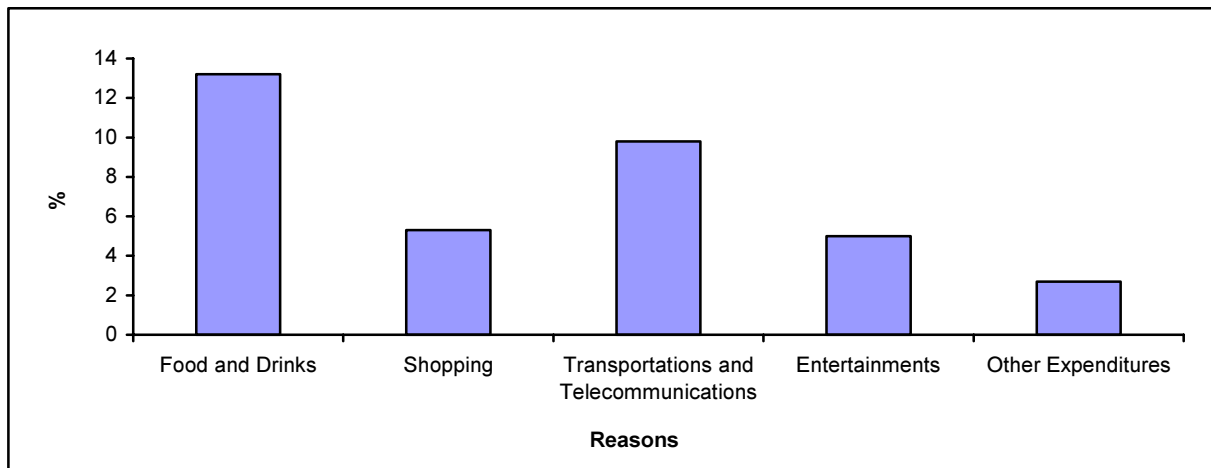


3.7 Expenditure During the Trip:

The average expenditure for domestic tourism trip by the Palestinian household was US\$44.6 while expenditure by households of the West Bank was 44.5 US\$ compared to 47.5 US\$ for households of Gaza Strip.

The distribution of expenditure according to the mode of the household's consumption during the trip showed that the consumption of food and drink was 13.2 US\$, 9.8 US\$ was consumed on transportation and telecommunications, while the cost on shopping was 5.3 US\$, and 5.0 US\$ as spent on sport, culture and welfare activities.

Figure (6): Average Expenditure of the Household During the Domestic Trip in the Palestinian Territory by Type of Expenditure, 2005 (Value in US\$)



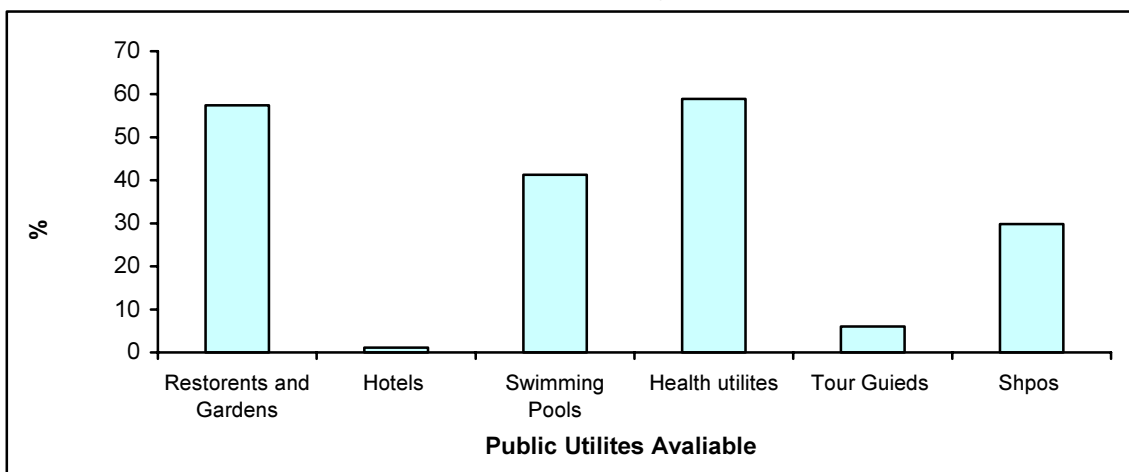
3.8 Length of stay in the Visited Places:

The results of the survey indicate that 0.9% from traveled households in the Palestinian Territory stay at least one night in visited places. This percentage is distributed between the West Bank and Gaza Strip, as 1.3% and 0.4% respectively. 99.1% from the households did not remain overnight in their visit places.

3.9 Type of Public Utilities and Services in Visited Place:

The results show that 58.9% of visited places in the Palestinian Territory were health facilities, and 57.4% were restaurants and gardens, 41.3% were available swimming pools, and 1.1% was hotel.

Figure (7): Distribution of Public Utilities and Survives in the Visited Places in the Palestinian Territory, 2005



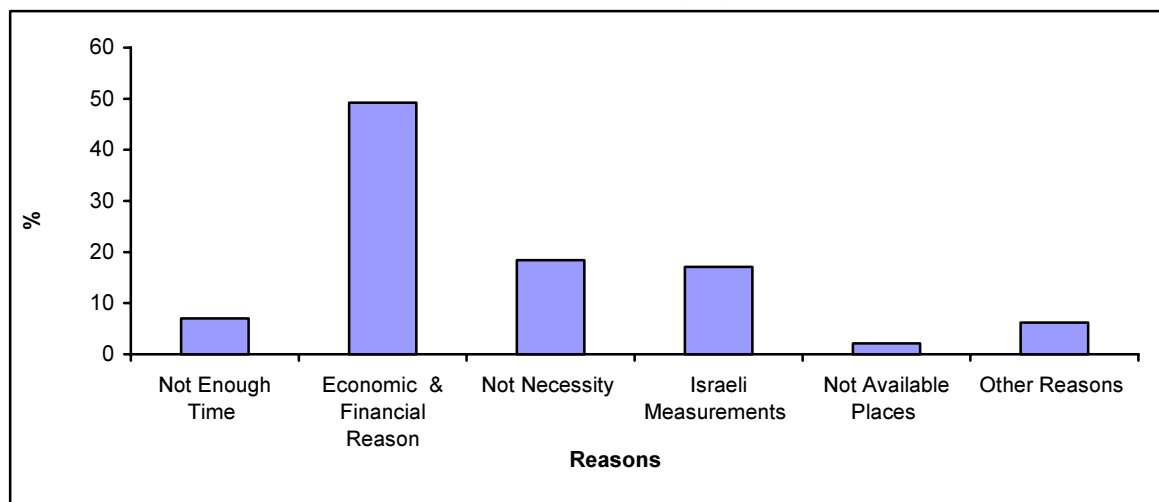
3.10 Level of Services in Visited Places:

The results indicate that for 47.7% of restaurants in visited places services in the Palestinian Territory are very good and for 44.5% of them they are good; the results show 17.0% of health utilities are very good and 38.3% of them are good.

3.11 The Reasons of not Conducting Domestic Tourism Trips During 2005:

The results show that 64.0% of the Palestinian households did not conduct any trip during year 2005. For 49.2% the reason for not conducting any trip is the bad economic situation in the Palestinian Territory, and for 18.4% there was no necessity to make a domestic trip.

Figure (8): Percentage Distribution of the Households That not Conduct Domestic Trips in the Palestinian Territory by Reason, 2005



Chapter Four

Methodology

4.1 Survey's Questionnaire

The domestic Tourism survey questionnaire was designed in accordance with similar country experience and with international standards and recommendations for the most important indicators, taking into account the special situation of the Palestinian Territory.

4.2 Sample and Frame

The sample is a two-stage stratified cluster random sample.

Target Population

All the Palestinian households living within the Palestinian Territory.

Sampling Frame

Sampling frame is a master sample from the Population, Housing and Establishment Census 1997. It consists of a list of enumeration areas, which were used as PSU's in the first stage of selection.

Sampling Design

The sample of this survey is a sub-sample of Labour Force Survey (LFS) sample. The total sample of LFS is about 7,627 households distributed over 13 weeks. The sample of the domestic Tourism Survey occupies 13 weeks of the first quarter 2005 of LFS.

Stratification:

In designing the sample of LFS, four levels of stratification were made:

1. Stratification by governorate.
2. Stratification by place of residence which comprises:
(a) Urban (b) Rural (c) Refugee camps
3. Stratification by locality size.
4. Stratification by classifying localities, excluding governorate capitals, into three strata based on the ownership of households within these localities of durable goods.

Sample Unit:

In the first stage, the sampling units are the enumerator areas (clusters) in the master sample. In the second stage, the sampling units are the households.

4.3 Fieldwork

1. Training Fieldworkers

Fieldworkers were trained on the main skills before the start of data collection. The interviewers were trained on the domestic Tourism Survey, by implementing the training course in Ramallah for West Bank trainees, and in Gaza for Gaza Strip trainees. Instructions for filling the questionnaire were made available for the interviewers. The training provides the participant with aims and definitions of the different indicators and expressions of the survey and how to fill in the questionnaire.

2. Data Collection

Field work started on 02/01/2006 and lasted until 01/04/2006. Field work teams were distributed to all districts proportional to the sample size of each governorate. The field work

team consisted of 24 members including one field work coordinator, 4 supervisors, 4 editors and 15 interviewers.

During the field working, there is 7,627 households had been visited in the Palestinian Territory, the end results for the interview become as following:

- 6,761 complete questionnaire
 - 74 traveling family
 - 71 housing unit not existed
- 210 cases no body in the house
 - 59 objection cases
- 334 housing unit abandoned
 - 49 household can't give data
 - 69 other cases

4.4 Data Processing

The data processing stage consisted of the following operations:

1. Editing and coding before data entry: All questionnaires were edited and coded in the office using the same instructions adopted for editing in the field.
2. Data entry: At this stage, data was entered into the computer using a data entered template written in Access. The data entry program was prepared to satisfy a number of requirements such as:
 - Duplication of the questionnaires on the computer screen.
 - Logical and consistency check of data entered.
 - Possibility for internal editing of question answers.
 - Maintaining a minimum of digital data entry and fieldwork errors.
 - User friendly handling.
 - Possibility of transferring data into another format to be used and analyzed using other statistical analytic systems such as SPSS.

Weight Calculation and the Estimation

Because the sampling weight counteractive with the percentage sample from the frame, and as this ratio different from the percentage sample for the society in reference period, therefore the weight was adjusted to show number of population in 2005. And the weight was adjusted to make the distribution of people in the sample by region, sort, and structure age become identical to this distribution on census 1997. Finally, weight were adjusted to compensate for incomplete cases that occur during data collecting.

Chapter Five

Data Quality

This provides the important notes concerning the statistical quality of the data. This includes data quality as compiled from different activities in this survey. Also, this section includes main technical notes for the main results of Domestic Tourism Survey.

Sampling Errors:

These types of errors evolved as a result of studying a part of the society and not all of it. For this survey, variance calculations were made for the purpose of Domestic trips specially in Gaza strip.

Non Sampling Errors:

These errors are due to non-response cases as well as the implementation of surveys. In this survey, these errors emerged because of (a) the special situation of the questionnaire itself which depends on type of estimation (b) diversity of sources (e.g. the interviewers, respondent, editors, coders, data entry operator ...etc).

The sources of these errors can be summarized in:

- Some of the households were not in their houses and the interviewers couldn't meet them.
- Some of the households didn't show attention toward the questionnaire.
- Some errors occurred due to the way the questions were asked by interviewers.
- Misunderstood of the questions by the respondents.
- Answering the questions related to consumption by making estimations.

References

1. United Nations, 1994. Recommendations on Tourism Statistics. New York.
2. World Tourism Organization 1999. Tourism Satellite Account (TSA), The Conceptual Framework. Madrid - Spain.