



# دولة فلسطين الجهاز المركزي للإحصاء الفلسطيني

مسح المالية والتأمين، 2012  
نتائج أساسية

العدد السابع عشر  
تشرين ثاني/ نوفمبر، 2013

## تم إعداد هذا التقرير حسب الإجراءات المعيارية المحددة في ميثاق الممارسات للإحصاءات الرسمية الفلسطينية 2006

© محرم، 1435 – تشرين ثاني، 2013  
جميع الحقوق محفوظة.

في حالة الاقتباس، يرجى الإشارة إلى هذه المطبوعة كالتالي:

الجهاز المركزي للإحصاء الفلسطيني، 2013. مسح المالية والتأمين، 2012: نتائج أساسية.  
رام الله - فلسطين.

جميع المراسلات توجه إلى:  
الجهاز المركزي للإحصاء الفلسطيني  
ص.ب. 1647، رام الله - فلسطين

هاتف: 2982700 2 (970/972)

فاكس: 2982710 2 (970/972)

الرقم المجاني: 1800300300

بريد إلكتروني: diwan@pcbs.gov.ps

صفحة إلكترونية: <http://www.pcbs.gov.ps>

الرمز المرجعي: 2019





## شكر وتقدير

يتقدم الجهاز المركزي للإحصاء الفلسطيني بالشكر والتقدير إلى جميع أصحاب ومدراء المؤسسات التي ساهمت في إنجاح جمع البيانات من الميدان، وإلى جميع العاملين في هذا المسح لما أبدوه من حرص منقطع النظير أثناء تأدية واجبهم.

لقد تم تخطيط وتنفيذ مسح المالية والتأمين 2012، بقيادة فريق فني من الجهاز المركزي للإحصاء الفلسطيني، وبدعم مالي مشترك بين كل من دولة فلسطين ومجموعة التمويل الرئيسية للجهاز (CFG) لعام 2013 ممثلة بمكتب الممثلة النرويجية لدى دولة فلسطين، والوكالة السويسرية للتنمية والتعاون (SDC).

يتقدم الجهاز المركزي للإحصاء الفلسطيني بجزيل الشكر والتقدير إلى أعضاء مجموعة التمويل الرئيسية للجهاز (CFG) الذين ساهموا بالتمويل على مساهمتهم القيمة في تنفيذ هذا المسح.



## فريق العمل

- **اللجنة الفنية**  
عصام صبيح  
أشواق صدقة  
ديما عباسي  
فداء ابو عيشه  
زياد قلالوة
  - **إعداد التقرير**  
عصام صبيح
  - **تدقيق معايير النشر**  
حنان جناجره
  - **المراجعة الأولية**  
فائد ريان  
ابراهيم الطرشة  
د. صالح الكفري
  - **المراجعة النهائية**  
محمود جرادات
  - **الإشراف العام**  
علا عوض
- رئيس اللجنة
- رئيس الجهاز





## قائمة المحتويات

| الموضوع                               | الصفحة |
|---------------------------------------|--------|
| قائمة الجداول                         |        |
| المقدمة                               |        |
| الفصل الأول:                          | 15     |
| النتائج الرئيسية                      | 15     |
| 1.1 عدد المؤسسات                      | 15     |
| 2.1 عدد العاملين                      | 15     |
| 3.1 تعويضات العاملين                  | 15     |
| 4.1 الإنتاج                           | 15     |
| 5.1 الاستهلاك الوسيط                  | 16     |
| 6.1 القيمة المضافة                    | 16     |
| 7.1 صافي الضرائب على الإنتاج          | 16     |
| 8.1 التكوين الرأسمالي الثابت الإجمالي | 16     |
| 9.1 فائض التشغيل                      | 17     |
| الفصل الثاني:                         | 19     |
| المنهجية والجودة                      | 19     |
| 1.2 أهداف المسح                       | 19     |
| 2.2 استمارة المسح                     | 19     |
| 3.2 الاطار والعينة                    | 20     |
| 4.2 تنظيم وإدارة العمل الميداني       | 20     |
| 5.3 معالجة وجدولة البيانات            | 21     |
| 6.2 دقة البيانات                      | 21     |
| 7.2 القابلية للمقارنة                 | 21     |
| 8.2 اجراءات ضبط الجودة                | 22     |
| 9.2 ملاحظات على البيانات              | 22     |
| الفصل الثالث:                         | 23     |
| المفاهيم والمصطلحات                   | 23     |
| الجداول                               | 27     |



## قائمة الجداول

| الجدول  | الصفحة |
|---|--------|
| جدول 1: عدد المؤسسات والعاملين وأهم المؤشرات الاقتصادية حسب النشاط الاقتصادي في فلسطين، 2012                  | 29     |
| جدول 2: عدد العاملين حسب الجنس والنشاط الاقتصادي في فلسطين، 2012  | 30     |
| جدول 3: عدد وتعويضات العاملين حسب طبيعة العمل والنشاط الاقتصادي في فلسطين، 2012                               | 31     |
| جدول 4: عدد وتعويضات العاملين حسب الجنس والنشاط الاقتصادي في فلسطين، 2012                                     | 32     |
| جدول 5: حركة الأصول الثابتة حسب النشاط الاقتصادي في فلسطين، 2012  | 33     |
| جدول 6: حركة الأصول الثابتة في مؤسسات الوساطة المالية حسب صنف الأصل في فلسطين، 2012                           | 34     |
| جدول 7: تكلفة الأصول الثابتة الجديدة حسب النشاط الاقتصادي في فلسطين، 2012                                     | 35     |
| جدول 8: الإنتاج من النشاط الرئيسي والأنشطة الثانوية حسب النشاط الاقتصادي في فلسطين، 2012                      | 36     |
| جدول 9: الإنتاج من النشاط الرئيسي للمؤسسات المالية حسب النشاط الاقتصادي في فلسطين، 2012                       | 37     |
| جدول 10: خدمات الوساطة المالية المقاسة بصورة غير مباشرة للمؤسسات المالية حسب النشاط الاقتصادي في فلسطين، 2012 | 38     |
| جدول 11: الإنتاج من النشاط الرئيسي لشركات التأمين حسب النشاط الاقتصادي في فلسطين، 2012                        | 39     |
| جدول 12: الإنتاج من النشاط الثانوي حسب النشاط الاقتصادي في فلسطين، 2012                                       | 40     |
| جدول 13: الإيرادات والتحويلات المتنوعة المقبوضة حسب النشاط الاقتصادي في فلسطين، 2012                          | 41     |
| جدول 14: مستلزمات الإنتاج المستخدمة حسب النشاط الاقتصادي في فلسطين، 2012                                      | 42     |
| جدول 15: مصاريف الإنتاج الأخرى حسب النشاط الاقتصادي في فلسطين، 2012   | 43     |
| جدول 16: الرسوم والضرائب المستحقة حسب النشاط الاقتصادي في فلسطين، 2012  | 45     |
| جدول 17: التحويلات والمدفوعات المتنوعة حسب النشاط الاقتصادي في فلسطين، 2012                                   | 46     |
| جدول 18: المحفظة الاستثمارية حسب النشاط الاقتصادي في فلسطين، 2012   | 47     |
| جدول 19: بعض المعدلات المستخلصة من المسح حسب النشاط الاقتصادي في فلسطين، 2012                                 | 48     |



## المقدمة

تعتبر التطورات الاقتصادية العالمية والمتمثلة بتحرير التجارة بين الدول، وعولمة الاقتصاد، والاتفاقيات الاقتصادية المشتركة من أهم العوامل التي جعلت السرعة في تنفيذ المعاملات المالية (نقل نقود، تسهيلات مصرفية، تأمين على البضائع، وغيرها من المعاملات المالية) حاجة ملحة، والتي ما كان لها أن تتحقق دون وجود نشاط متخصص يقوم بإنجاز مثل هذه المعاملات، والمتمثل بأنشطة الوساطة المالية.

ونظراً لأهمية أنشطة الوساطة المالية أولت الأجهزة الإحصائية في مختلف الدول أهمية خاصة للبيانات الإحصائية المتعلقة بهذه الأنشطة والتي لا تقل عن تلك التي أولتها للأنشطة الاقتصادية الأخرى.

يسر الجهاز المركزي للإحصاء الفلسطيني أن يصدر العدد السابع عشر من تقرير مسح المالية والتأمين وذلك عن عام 2012. علماً بأن الجهاز يقوم بتنفيذ سلسلة من المسوح الإحصائية الاقتصادية التي تغطي معظم الأنشطة الاقتصادية التي تمارس في فلسطين اعتباراً من عام 1994 بشكل سنوي.

يشمل هذا التقرير بيانات المسح لعام 2012 والتي عرضت في جداول على مستوى فلسطين، وغطى مسح المالية والتأمين سلطة النقد الفلسطينية والبنوك التجارية والإسلامية ومؤسسات الإقراض المتخصصة، كما شمل المسح بورصة فلسطين وشركات الوساطة التي تتعامل بالأوراق المالية. أما بالنسبة لنشاط التأمين فقد غطى كافة شركات التأمين العاملة في فلسطين.

تشكل نتائج المسوح الاقتصادية باختلاف موضوعاتها رافداً أساسياً لإعداد منظومة الحسابات القومية لفلسطين. كما ونأمل أن تسهم نتائج هذا المسح في توفير صورة إحصائية واضحة عن أبرز السمات الاقتصادية لأنشطة المالية والتأمين في فلسطين، وأن تقي بحاجات واهتمامات المهتمين من القطاعين العام والخاص لمثل هذه البيانات الإحصائية.

علا عوض  
رئيس الجهاز

تشرين ثاني، 2013



## الفصل الاول

### النتائج الرئيسية

يستخلص من نتائج مسح المالية والتأمين للعام 2012 المؤشرات الرئيسية الآتية.

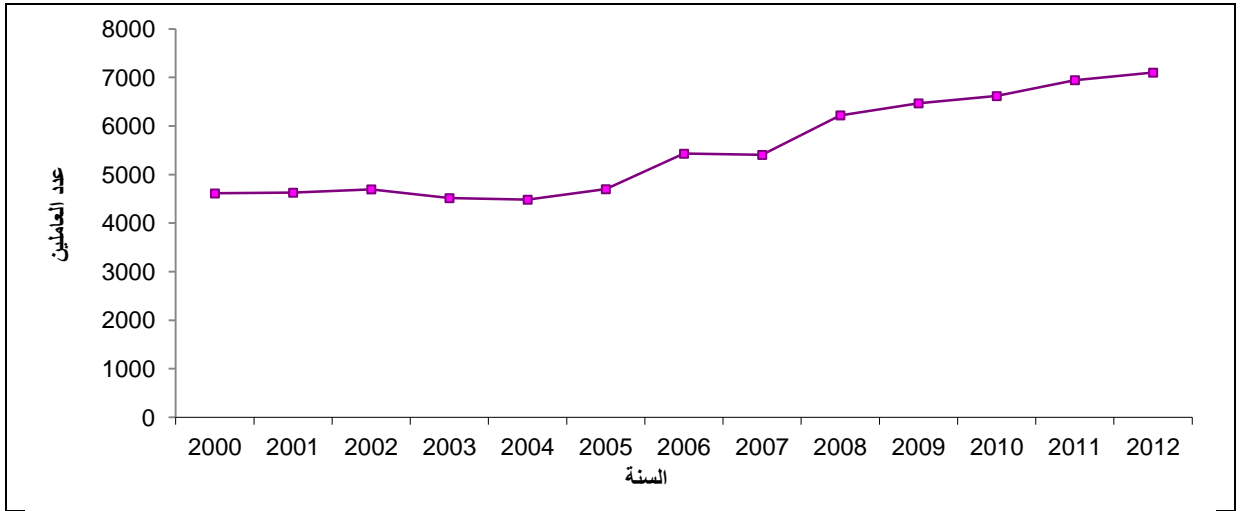
#### 1.1 عدد المؤسسات

بلغ عدد المؤسسات العاملة في مجال الوساطة المالية 46 مؤسسة عام 2012 (منها 37 بنكاً ومؤسسة مالية، و9 شركات تأمين).

#### 2.1 عدد العاملين

بلغ عدد العاملين في مؤسسات الوساطة المالية 7,101 عاملاً، بارتفاع نسبته 2.2% مقارنة مع العام 2011، منهم 6,051 عاملاً في البنوك والمؤسسات المالية، 1,050 عاملاً في شركات التأمين، موزعين بواقع 72.2% ذكور، 27.8% إناث.

عدد العاملين في مؤسسات الوساطة المالية في فلسطين للسنوات 2000-2012



#### 3.1 تعويضات العاملين

بلغت تعويضات العاملين في مؤسسات الوساطة المالية ما قيمته 159.1 مليون دولار أمريكي عام 2012 (منها 139.3 مليون دولار أمريكي في البنوك والمؤسسات المالية، و19.8 مليون دولار أمريكي في شركات التأمين)، بارتفاع مقداره 4.5% مقارنة مع العام 2011، والتي بلغت 152.3 مليون دولار أمريكي.

#### 4.1 الانتاج

بلغت قيمة الانتاج في مؤسسات الوساطة المالية 514.4 مليون دولار أمريكي عام 2012، حيث بلغ إنتاج البنوك والمؤسسات المالية 441.2 مليون دولار أمريكي، وإنتاج شركات التأمين 73.2 مليون دولار أمريكي محققاً ارتفاعاً بنسبة 18.7% مقارنة مع العام 2011، والتي بلغت 433.2 مليون دولار أمريكي.

### 5.1 الاستهلاك الوسيط

بلغ الاستهلاك الوسيط 97.5 مليون دولار أمريكي (منها 63.3 مليون دولار أمريكي في البنوك والمؤسسات المالية و 34.2 مليون دولار أمريكي في شركات التأمين)، بارتفاع مقداره 6.0% مقارنةً مع العام 2011، والذي بلغ 92.0 مليون دولار أمريكي.

### 6.1 القيمة المضافة

بلغت القيمة المضافة 416.9 مليون دولار أمريكي في مؤسسات الوساطة المالية (منها 377.9 مليون دولار أمريكي في البنوك والمؤسسات المالية و 39.0 مليون دولار أمريكي في شركات التأمين)، بارتفاع بنسبة 22.2% مقارنةً مع العام 2011، والتي بلغت 341.2 مليون دولار أمريكي.

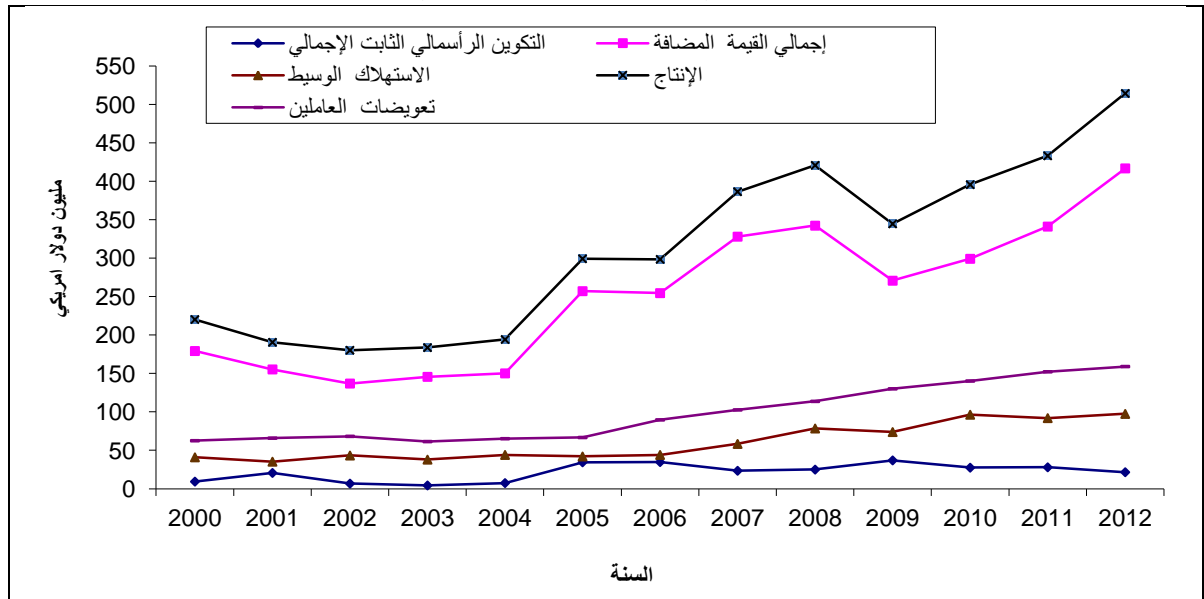
### 7.1 صافي الضرائب على الانتاج

بلغ صافي الضرائب على الانتاج ما قيمته 43.5 مليون دولار أمريكي (منها 38.1 مليون دولار أمريكي في البنوك والمؤسسات المالية و 5.4 مليون دولار أمريكي في شركات التأمين)، بارتفاع بنسبة 1.9% مقارنةً مع العام 2011 والذي بلغ 42.7 مليون دولار أمريكي.

### 8.1 التكوين الرأسمالي الثابت الإجمالي

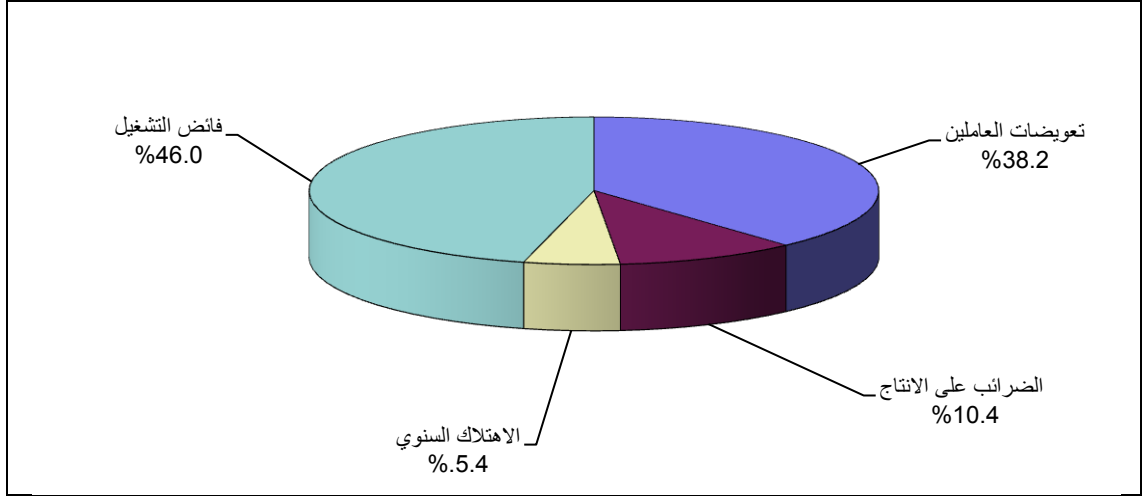
بلغت قيمة التكوين الرأسمالي الثابت الإجمالي 21.6 مليون دولار أمريكي في مؤسسات الوساطة المالية (منها 19.5 مليون دولار أمريكي في البنوك والمؤسسات المالية و 2.1 مليون دولار أمريكي في شركات التأمين)، بانخفاض نسبته 22.9% مقارنةً مع العام 2011، والذي بلغ 28.0 مليون دولار أمريكي، حيث شهدت مؤسسات الوساطة المالية انخفاضاً في شراء الاصول والاضافات والتحسينات على الاصول مقارنةً مع العام 2011.

أهم المؤشرات الاقتصادية الرئيسية في مؤسسات الوساطة المالية في فلسطين للسنوات 2000-2012





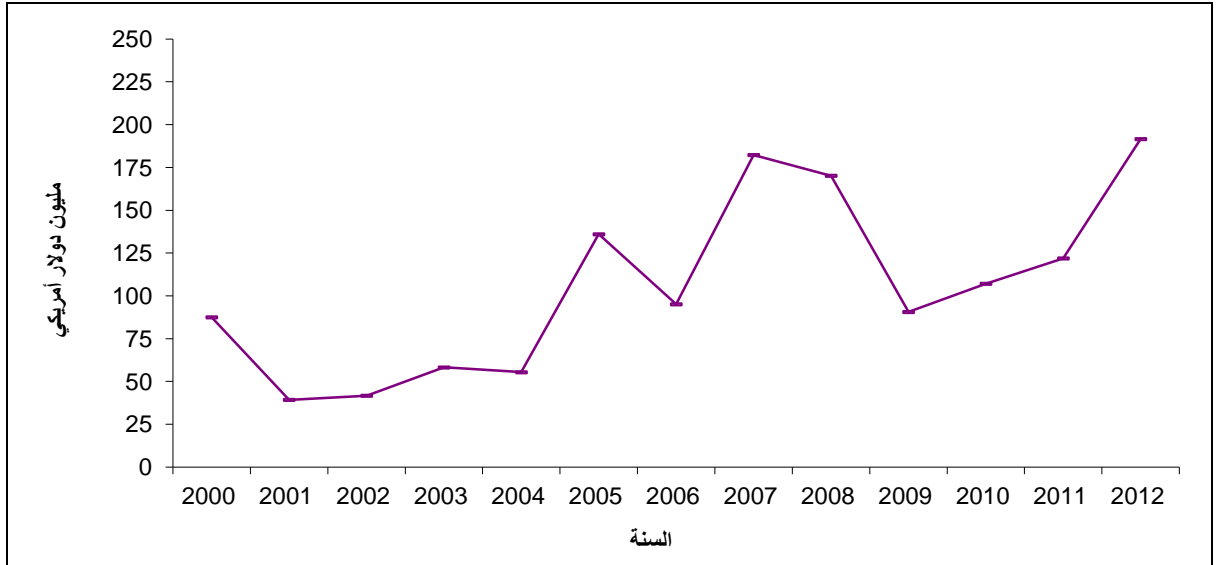
## توزيع القيمة المضافة في مؤسسات الوساطة المالية في فلسطين على مكوناتها للعام 2012



## 9.1 فائض التشغيل

بلغت قيمة فائض التشغيل في مؤسسات الوساطة المالية 191.6 مليون دولار أمريكي، بارتفاع قدره 57.2% مقارنة مع العام 2011، والذي بلغ 121.9 مليون دولار أمريكي.

## حركة فائض التشغيل في مؤسسات الوساطة المالية في فلسطين للسنوات 2000-2012



تشير نتائج المسح الى ارتفاع متوسط نصيب العامل بأجر من تعويضات العاملين بنسبة 2.2%، مقارنة بعام 2011، حيث ارتفعت القيمة من 21,921.0 دولار أمريكي عام 2011، لتصل إلى 22,413.9 دولار أمريكي عام 2012.

سجل متوسط انتاجية العامل بأجر ارتفاعاً بنسبة 16.2%، مقارنة بعام 2011، (من 62,362.3 دولار أمريكي عام 2011، إلى 72,438.1 دولار أمريكي عام 2012).



## الفصل الثاني

### المنهجية والجودة

يشمل هذا الفصل عرضاً لاستمارة مسح المالية والتأمين والإطار والعينة والعمليات الميدانية والمكتبية وجدولة ومعالجة البيانات، إضافة إلى جودة البيانات وتقييمها من خلال التطرق لدقة البيانات من حيث الأخطاء الإحصائية والأخطاء غير الإحصائية في مراحل العمل المختلفة، من العمل الميداني والعمليات المكتبية، ومعالجة البيانات، والإجراءات المتخذة للحد من هذه الأخطاء، كذلك التطرق إلى أهم الملاحظات على البيانات المنشورة في هذا التقرير.

#### 1.2 أهداف المسح

يهدف مسح المالية والتأمين بصفة عامة إلى توفير البيانات التالية:

- أ. عدد المؤسسات العاملة في الأنشطة الاقتصادية المشمولة حسب النشاط الاقتصادي.
- ب. عدد العاملين بتصنيفاتهم المختلفة وتعويضاتهم.
- ج. قيمة الإنتاج من الأنشطة الرئيسية والثانوية حسب الأنشطة المختلفة.
- د. الاستهلاك الوسيط (مستلزمات الإنتاج) من السلع والخدمات المستخدمة في الأنشطة الإنتاجية المختلفة.
- هـ. القيمة المضافة ومكوناتها المختلفة.
- و. المدفوعات والتحويلات المتنوعة المقبوضة والمدفوعة.
- ز. حركة الموجودات والتكوين الرأسمالي الثابت لكافة الأنشطة الاقتصادية.

ويمكن البيانات المذكورة أعلاه من تحقيق ما يلي:

1. المساهمة في توفير البيانات الأساسية اللازمة لإعداد الحسابات القومية، وذلك وفق نظام الحسابات القومية المقترح من الأمم المتحدة 1993.
2. توفير البيانات اللازمة لأغراض البحث والتحليل الاقتصادي.
3. توفير البيانات اللازمة لمتخذي القرارات والمخططين والمهتمين بالأنشطة المشمولة.

#### 2.2 استمارة المسح

لقد تم تصميم استمارات مسح المالية والتأمين 2012 على أساس توحيد كافة الأجزاء والأسئلة المشتركة مع استمارات باقي سلسلة المسوح الاقتصادية والتي تضم مسح الصناعة، مسح الانشاءات، مسح التجارة الداخلية، مسح الخدمات، ومسح النقل والتخزين ومسح المعلومات والاتصالات، مع الأخذ بالاعتبار خصوصية المؤسسات المشمولة بهذا المسح. وقد روعي في تصميم الاستمارات شمولها لأهم المتغيرات الاقتصادية التي تدرس الظواهر المتعلقة بأنشطة المالية والتأمين، وهي بذات الوقت تأتي لتلبية الاحتياجات من البيانات الاقتصادية الأساسية اللازمة لإعداد الحسابات القومية وميزان المدفوعات لفلسطين. وتشمل الاستمارة المتغيرات الواقعة ضمن المجالات الرئيسية الآتية:

1. العاملون في المؤسسة بتصنيفاتهم المختلفة وتعويضاتهم.
2. قيمة الإنتاج من النشاط الرئيسي والأنشطة الثانوية.
3. قيمة الاستثمار المالي.

4. قيمة مستلزمات الإنتاج من السلع والخدمات المختلفة.
5. قيمة المدفوعات والتحويلات المدفوعة والمقبوضة.
6. قيمة الضرائب على الانتاج والإعانات الحكومية.
7. حركة الأصول للمؤسسة وصافي الإضافات على هذه الأصول واهتلاكها خلال سنة الإسناد وهي 2012.

### 3.2 الإطار والعينة

يعتمد الجهاز المركزي للإحصاء الفلسطيني في تصنيف الأنشطة الاقتصادية على التصنيف الصناعي القياسي الدولي لكافة الأنشطة الاقتصادية، التفتيح الرابع (ISIC-4) الصادر عن الأمم المتحدة. وقد تم تصنيف كافة المؤسسات والمنشآت في السجل العام لها المستخدم في الجهاز والمبني على أساس التعداد العام للمنشآت 2012 وفقاً لأنشطتها الاقتصادية الرئيسية اعتماداً على هذا التصنيف.

ويغطي مسح المالية والتأمين 2012 كافة المؤسسات (حصر شامل) التي تمارس الأنشطة التالية (على مستوى أربعة حدود لأنشطة المالية والتأمين) والواقعة في طائفة التبويب (Tabulation Category) (كاف/ك) الواسطة المالية في التصنيف:

| النشاط الاقتصادي   | دليل النشاط (ISIC-4) |
|--|----------------------|
| <b>أنشطة الخدمات المالية عدا التأمين وتمويل صناديق التقاعد وتشمل:</b>                | <b>64</b>            |
| البنوك المركزية (سلطة النقد)   | 6411                 |
| أنواع الوساطة المالية الأخرى (البنوك التجارية والإسلامية)                            | 6419                 |
| أشكال منح القروض الأخرى (مؤسسات الإقراض المتخصصة)                                    | 6492                 |
| <b>الأنشطة المساعدة لأنشطة الخدمات المالية والتأمين</b>                              | <b>66</b>            |
| إدارة الأسواق المالية (بورصة فلسطين)   | 6611                 |
| أنشطة الوساطة المتعلقة بعقود الأوراق المالية والسلع الأساسية (شركات الأوراق المالية) | 6612                 |
| <b>تمويل التأمين وإعادة التأمين وصناديق التقاعد عدا الضمان الاجتماعي</b>             | <b>65</b>            |
| الالتزامي (شركات التأمين)  |                      |
| التأمين على الحياة   | 6511                 |
| التأمين خلاف التأمين على الحياة  | 6512                 |

### 4.2 تنظيم وإدارة العمل الميداني

نظراً لانخفاض حجم مجتمع الدراسة ولخصوصية المؤسسات المالية فإنه تم تعيين باحثين ميدانيين دائمين من ذوي الخبرات بمعدل باحث واحد في شمال الضفة الغربية، وباحث في وسط الضفة الغربية وآخر في جنوب الضفة الغربية، كذلك هناك باحث واحد في قطاع غزة. جمعت بيانات المسح بأسلوب المقابلة الشخصية لمدراء المؤسسات المقصودة، وقد تم الاعتماد بشكل أساسي على الحسابات الختامية لهذه المؤسسات لتحليلها واستيفاء البيانات المطلوبة في الاستمارة الخاصة بالمسح وتم مراجعة هذه المؤسسات لأية تفاصيل أو توضيحات إضافية. تم تدقيق الاستمارات تدقيقاً شكلياً

وفنياً أولاً حسب قواعد التدقيق المعدة قبل أن تخضع للعمليات المكتبية. وتم اتباع أسلوب الحصر الشامل لكافة المؤسسات العاملة في أنشطة المالية والتأمين، وقد بلغ عدد المؤسسات المشمولة بالمسح (46) مؤسسة.

## 5.2 معالجة وجدولة البيانات

تم إعداد كافة البرامج اللازمة لمعالجة بيانات مسح المالية والتأمين 2012، حيث تم إعداد قائمة مؤسسات مجتمع المسح وصفحة البيانات التعريفية (صفحة الغلاف) لجميع هذه المؤسسات ومن ثم إدخال وتدقيق البيانات بعد الإدخال، وبعد ذلك جرت عملية جدولة بيانات المسح واستخراج الجداول النهائية. بعد الانتهاء من إدخال البيانات وتدقيقها وتنظيفها من أية أخطاء، تم استخراج جداول أولية لنتائج المسح وذلك وفق نماذج الجداول الصماء المعدة مسبقاً لهذا المسح. ودققت هذه الجداول وفق قواعد الاتساق والمعادلات الخاصة بها للوصول إلى الجداول بصورتها النهائية لأغراض النشر.

## 6.2 دقة البيانات

### 1.6.2 الأخطاء الإحصائية

بيانات هذا المسح لا تتأثر بالأخطاء الإحصائية نتيجة لاستخدام الحصر الشامل لمجتمع الدراسة، ولذلك لم يتم احتساب أخطاء إحصائية.

### 2.6.2 الأخطاء غير الإحصائية

أما الأخطاء غير الإحصائية فهي ممكنة الحدوث في جميع مراحل تنفيذ المشروع، ابتداء من جمع البيانات ومن ثم إدخالها وهنا قد تكون أخطاء إدخال البيانات من أكثر الأخطاء التي قد تحدث في هذا المسح. ولتفادي الأخطاء والحد من تأثيرها فقد بذلت جهود كبيرة من خلال تدريب مدخلي البيانات على برنامج الإدخال، وتم فحص برنامج الإدخال قبل البدء بعملية إدخال البيانات، وتم تجهيز برنامج الإدخال لاستمارة المسح وتم تغذية برنامج الإدخال بقائمة من الشروط المرجعية للتدقيق الآلي من حيث التدقيق ومنطقية البيانات، كما يتم استلام ملفات بالبيانات المدخلة بشكل دوري ليتم فحصها وتدقيقها وعمل كشوف بالملاحظات لتعمم على مراكز الإدخال لمعالجتها.

## قيم معدلات الإجابة

- نسب حالات عدم الاستجابة بلغت (0.0%) من إجمالي المؤسسات.
- نسبة الاستجابة بلغت 100.1%.
- نسبة أخطاء زيادة الشمول = 4.3%

## 7.2 القابلية للمقارنة

البيانات المنشورة ضمن هذا التقرير حسب التتقيح الرابع من التصنيف الصناعي الدولي للأنشطة الاقتصادية (ISIC-4)، وهذا التتقيح يستخدم منذ عام 2011 مع العلم أن السنوات السابقة نشرت حسب التتقيح الثالث من هذا التصنيف، وعليه يتم الانتباه خلال المقارنة مع السنوات السابقة ان هناك تغيرات أحدثها التتقيح الجديد على الأنشطة الاقتصادية.

## 8.2 إجراءات ضبط الجودة

### 1.8.2 العمل الميداني

وقد تمثلت هذه الإجراءات بما يلي:

تم توفير البيانات المطلوبة من واقع الميزانيات الختامية للمؤسسات المالية والمعتمدة من شركات التدقيق. وقام فريق العمل الميداني بتزويد إدارة المشروع بتقرير يومي حول الإنجاز حتى يتسنى لإدارة المشروع الوقوف على سير العمل بصورة مستمرة.

### 2.8.2 معالجة البيانات

من أجل التحقق من جودة البيانات واتساقها، تم اتخاذ مجموعة من الإجراءات التي من شأنها تعزيز دقة البيانات خلال عملية معالجتها وحوسبتها، وقد تمثلت هذه الإجراءات بما يلي:

- تم تجهيز برنامج الإدخال لاستمارة المسح بحيث يكون شاشة لكل صفحة من صفحات الاستمارة.
- تم تغذية البرنامج بقائمة من الشروط المرجعية للتدقيق الآلي على الاستمارة من حيث التدقيق ومنطقية البيانات.
- تم التحقق من فاعلية البرنامج من خلال إدخال استمارات تجريبية لكل من المسوح إحداها مغلوطة والأخرى صحيحة.
- تم اختيار مدخلي البيانات من ذوي الاختصاص في مجال البرمجة والكمبيوتر وتم تدريبهم بشكل كامل على برنامج الإدخال.

## 9.2 ملاحظات على البيانات

هناك مجموعة من الملاحظات الفنية الهامة والتي يجب أخذها بعين الاعتبار عند الاطلاع على هذا التقرير، وهي على النحو الآتي:

- لا يوجد هناك بنوك ومؤسسات مالية وشركات تأمين عربية متواجدة في ذلك الجزء من محافظة القدس والذي ضمته إسرائيل عنوةً بعيد احتلالها للضفة الغربية عام 1967.
- لم يغط المسح لدورة عام 2012 صرافي العملات ووكلاء التأمين وذلك بسبب انخفاض قيمة إنتاجهم مقارنة مع القيمة الإجمالية لأنشطة الوساطة المالية.
- عرضت الجداول البيانات المتعلقة بسلطة النقد والبنوك التجارية والإسلامية بشكل مدمج في سطر واحد للحفاظ على سرية البيانات الفردية لبعض هذه المؤسسات، وكذلك الحال بالنسبة لشركات الأوراق المالية، كما دمجت البيانات المتعلقة بأنشطة التأمين على الحياة ذات الدليل (6511) والتأمين خلاف التأمين على الحياة ذات الدليل (6512) تحت بند "شركات التأمين" ذات الدليل (65) وذلك لعدم إمكانية الفصل وللحفاظ على سرية البيانات الفردية لبعض الشركات التي تمارس هذه الأنشطة.

### • معدلات صرف العملات

تم اعتماد معدلات صرف العملات التالية لعام 2012، للتحويل إلى دولار أمريكي:

دولار أمريكي/ شيفل إسرائيلي جديد = 3.7299

دولار أمريكي/ دينار أردني = 0.7090

## الفصل الثالث

### المفاهيم والمصطلحات

لقد تم اتباع أحدث التوصيات الدولية المتعلقة بالإحصاءات المالية، وكذلك النظم الدولية المقترحة من الأمم المتحدة وصندوق النقد الدولي لإعداد الحسابات القومية وميزان المدفوعات. وتشمل أهم التعاريف للمصطلحات المستخدمة في المسح ما يلي:

#### الوحدة الإحصائية:

تعرف بأنها كيان اقتصادي قادر بحكم ما له من حقوق على امتلاك الأصول وتحقيق الخصوم والارتباط بأنشطة اقتصادية والتعامل بصفقات مع أطراف أخرى.

#### النشاط الاقتصادي:

مصطلح يشير إلى عملية تدمج مجموعة من الإجراءات والأنشطة تنفذ من قبل وحدة معينة والتي تستخدم العمل ورأس المال والبضائع والخدمات لتنتج منتجات محددة (سلع وخدمات). كما يشير النشاط الاقتصادي الرئيسي الى طبيعة العمل الذي تمارسه المؤسسة والذي قامت من أجله حسب التصنيف الدولي الموحد للأنشطة الاقتصادية (التنقيح الرابع) ويسهم بأكبر قدر من القيمة المضافة في حالة تعدد الأنشطة داخل المؤسسة الواحدة.

#### دليل النشاط (ISIC-4):

هذا التصنيف هو المعيار الدولي لتصنيف الأنشطة الاقتصادية المنتجة. والغرض الرئيسي منه هو توفير مجموعة قياسية من الأنشطة الاقتصادية حتى يمكن تصنيف المنشآت وفقاً للنشاطات التي تقوم بها.

#### عدد العاملين: (مؤشر)

يشمل عدد المشتغلين أصحاب العمل وأفراد أسرهم العاملين في المؤسسة بدون أجر، والعاملين بأجر من العاملين الدائمين والمؤقتين.

#### تعويضات العاملين: (مؤشر)

مؤشر يقيس مجموع قيمة الأجور النقدية والعينية في المؤسسات، بما في ذلك المساهمات في الضمان الاجتماعي، والتي تدفع لأي عامل مقابل عمل يؤديه.

#### الإنتاج:

قيمة المنتجات النهائية من السلع والخدمات المنتجة من قبل منشأة ما والتي يتم استخدامها من قبل وحدات أخرى لأغراض الاستهلاك ذاتياً أو لغايات التكوين الرأسمالي الثابت الإجمالي الذاتي. ويشمل الإنتاج فئتين: السلع النهائية، وما يسمى "بالمنتجات تحت التشغيل"، والأخيرة تعني المنتجات التي تستغرق وقتاً طويلاً لإنتاجها، مثل القطعان التي تربي للذبح والأعمال الإنشائية. وتقدر قيمة معظم السلع في اللحظة التي تكتمل فيها العملية الإنتاجية، غير أن عملية إنتاج

بعض السلع قد تمتد لتتجاوز الفترة المحاسبية (كما هو الحال في المنتجات تحت التشغيل)، وهنا يتم تقدير قيمة هذه المنتجات وتسجيلها في تلك الفترة المحاسبية، مثال ذلك أعمال الإنشاءات والمحاصيل الزراعية الشتوية. أي أن الإنتاج = قيمة الإنتاج من النشاط الرئيسي + قيمة إنتاج الأنشطة الثانوية. ويعرف الإنتاج من النشاط الرئيسي في أنشطة الوساطة المالية وفق نظام الحسابات القومية (SNA 93) كما يلي:

#### أ. الأنشطة المالية:

- سلطة النقد، والبنوك التجارية، ومؤسسات الإقراض المتخصصة:  

$$\text{الإنتاج من النشاط الرئيسي} = \text{دخل الملكية المقبوض} - \text{دخل الملكية المدفوع} + \text{العمولات المقبوضة (الدائنة)} + \text{أرباح صرف العملات.}$$

ويتكون دخل الملكية المقبوض من الفوائد المقبوضة وإيرادات الأسهم والدخل الناجم عن المساهمة في منشآت ومؤسسات أخرى بالإضافة لصافي إيجارات الأراضي. ويستثنى من دخل الملكية المقبوض الدخل الناجم عن استثمار الأموال الخاصة بالمؤسسة نفسها. أما دخل الملكية المدفوع فإنه يتكون من الفوائد المدفوعة.

#### • البنوك الإسلامية:

- الإنتاج من النشاط الرئيسي = دخل الملكية المقبوض - دخل الملكية المدفوع + العمولات المقبوضة (الدائنة) + أرباح صرف العملات.  

ويتكون دخل الملكية المقبوض من إيرادات الاستثمار من المضاربة والمشاركة والمربحة. أما دخل الملكية المدفوع فإنه يتكون من أرباح المودعين في حسابات الاستثمار المشترك.

#### • بورصة فلسطين وشركات الأوراق المالية:

- الإنتاج من النشاط الرئيسي = دخل الملكية المقبوض + العمولات المقبوضة (الدائنة).  

ويتكون دخل الملكية المقبوض من إيرادات الأسهم والدخل الناجم عن المساهمة في منشآت ومؤسسات أخرى بالإضافة لصافي إيجارات الأراضي.

#### ب. أنشطة التأمين:

- نشاط التأمين على الحياة:  

$$\text{الإنتاج من النشاط الرئيسي} = \text{الأقساط المكتسبة} - \text{المطالبات المستحقة} + \text{صافي الدخل من استثمار الاحتياطيات الفنية للتأمين} - \text{التغيرات في الاحتياطيات الفنية للتأمين على الحياة} - \text{مكاسب (خسائر) الاقتناء الموزعة على حاملي بوالص التأمين.}$$

#### • أنشطة التأمين خلاف التأمين على الحياة:

- الإنتاج من النشاط الرئيسي = الأقساط المكتسبة - المطالبات المستحقة + صافي الدخل من استثمار الاحتياطيات الفنية للتأمين.

أما الإنتاج من النشاط الثانوي في أنشطة الوساطة المالية فإنه يتكون من: الإيرادات من النشاط التجاري + إيرادات الخدمات المقدمة للغير.



**أ. الإيرادات من النشاط التجاري:**

يتعلق هذا الإيراد ببيانات البضائع المتعلقة بالنشاط التجاري كنشاط ثانوي دون إدخال أية عمليات تصنيعية على هذه السلع (باستثناء تجزئ البضائع أو تغليفها الذي لا يعتبر تصنيعاً)، ولا يشمل ذلك مستلزمات الإنتاج المباعة بنفس حالة شراءها والتي تسجل ضمن مستلزمات الإنتاج. وتتمثل قيمة الإيراد من النشاط التجاري بما يسمى بالهامش التجاري الذي يتمثل في الربح الإجمالي الناتج عن المتاجرة وهو يحسب من المعادلة التالية:

الهامش التجاري = المبيعات + مخزون آخر العام - (المشتريات + مخزون بداية العام + التالف والمفقود).

**ب. إيرادات الخدمات المقدمة للغير:**

تمثل هذه الإيرادات الدخل الناجم عن ممارسة أنشطة خدمية كأنشطة ثانوية من قبل المؤسسة للجهات الأخرى مثل إيجار الأبنية وإيرادات الخدمات المصرفية وإيرادات الاستشارات المالية وغيرها من الخدمات.

**الاستهلاك الوسيط:**

المدخلات المستخدمة أو المستهلكة أو المتلفة أو المحولة في العملية الإنتاجية. وهو يقاس خلال فترة زمنية محددة بشكل مشابه للإنتاج. ويتم تقييم الاستهلاك الوسيط بأسعار المشترين، والتي تعرف بأنها سعر المنتج مضافاً إليه هوامش النقل وهوامش تجارة الجملة والتجزئة. وتكون قيمة إجمالي الاستهلاك الوسيط على مستوى الاقتصاد الكلي هي نفسها سواء حسبت بأسعار المشترين أو أسعار المنتجين. أما على المستوى التفصيلي فهناك فرق بين التقييمين.

**القيمة المضافة:**

مفهوم يتعلق بالإنتاج ويشير إلى القيمة المتولدة لأية وحدة تمارس أي نشاط إنتاجي. ويعرف إجمالي القيمة المضافة بحاصل طرح الاستهلاك الوسيط من إجمالي الإنتاج. أما صافي القيمة المضافة فيتم الحصول عليها بطرح استهلاك رأس المال الثابت من إجمالي القيمة المضافة.

**الضرائب على الإنتاج:**

هي مدفوعات نقدية أو عينية إجبارية ودون مقابل يدفعها المنتجون إلى الحكومة العامة. وتتألف من ضرائب على المنتجات تدفع على السلع والخدمات عند إنتاجها أو بيعها أو تصريفها، ومن ضرائب أخرى على الإنتاج يدفعها المنتج المقيم نتيجة ممارسته لعملية الإنتاج.

**الإعانات على الإنتاج:**

هي مدفوعات جارية تقدمها الحكومة دون مقابل للمنتجين أو المستوردين المحليين. وهي تتألف من الإعانات على المنتجات التي تدفع على كل وحدة من السلعة أو الخدمة المنتجة، ومن الإعانات الأخرى على الإنتاج التي يمكن أن يتلقاها المنتج المقيم من الحكومة كنتيجة لممارسته العملية الإنتاجية.

**الاهتلاك:**

هو قيمة الأصول التي يمكن إعادة إنتاجها والتي تم إهلاكها خلال العام محسوبة على أساس القيمة الاستبدالية الجارية.

**فائض التشغيل:**

وهو عبارة عن القيمة المتبقية بعد خصم تعويضات العاملين وصافي الضرائب على الإنتاج واهتلاك الأصول من إجمالي القيمة المضافة. أما إجمالي فائض التشغيل فيساوي فائض التشغيل مضافاً إليه اهتلاك الأصول.

**التكوين الرأسمالي الثابت الإجمالي:**

مجموع قيم ما يحتازه منتج ما من أصول ثابتة مخصصاً منها قيمة الأصول التي يتم التخلص منها أثناء الفترة المحاسبية بالإضافة إلى إضافات معينة إلى قيمة الأصول غير المنتجة التي تتأني من خلال نشاط إنتاجي لوحدات مؤسسية والأصول الثابتة أصول ملموسة أو غير ملموسة تنتج كمخرجات من عمليات إنتاج وتستهلك هي نفسها بصورة متكررة أو مستمرة في العملية الإنتاجية.

**خدمات الوساطة المالية المقاسة بصورة غير مباشرة (FISIM):**

هي مجموع دخل الملكية المستحق للمؤسسات المالية مطروحاً منه إجمالي قيمة الفوائد المستحقة على هذه المؤسسات، ويستثنى من ذلك دخل الملكية المتحقق من استثمار الأموال الخاصة بالمؤسسات نفسها.

**المحفظة الاستثمارية:**

هي عبارة عن مجموعة من الاستثمارات التي تقوم بها المؤسسات المالية وشركات التأمين وتقسّم إلى نوعين: استثمارات مالية (أسهم، سندات، أدوات خزينة وسندات مالية أخرى)، واستثمارات في أصول حقيقية (عقارات، أراضي، معادن نفيسة وغيرها).

**احتساب المؤشرات الإحصائية:**

1. نصيب العامل من التعويضات =  $\frac{\text{التعويضات}}{\text{عدد العاملين}}$
2. نصيب العامل من الإنتاج =  $\frac{\text{الإنتاج}}{\text{عدد العاملين}}$
3. نصيب العامل من القيمة المضافة =  $\frac{\text{القيمة المضافة}}{\text{عدد العاملين}}$
4. نسبة القيمة المضافة إلى الإنتاج =  $100 \times \frac{\text{القيمة المضافة}}{\text{الإنتاج}}$
5. نسبة التعويضات إلى القيمة المضافة =  $100 \times \frac{\text{التعويضات}}{\text{القيمة المضافة}}$
6. نسبة الإهلاك السنوي إلى الإنتاج =  $100 \times \frac{\text{الإهلاك السنوي}}{\text{الإنتاج}}$

# **الجداول**

# **Tables**



جدول 1: عدد المؤسسات والعاملين وأهم المؤشرات الاقتصادية حسب النشاط الاقتصادي في فلسطين\*، 2012

**Table 1: Number of Enterprises and Employed Persons and Main Economic Indicators  
by Economic Activity in Palestine\*, 2012**

(Value in USD 1000)

(القيمة بالآلاف دولار أمريكي)

| Economic Activity                        | التكوين الرأسمالي<br>الثابت الإجمالي<br>G. F. C. F. | اجمالي القيمة<br>المضافة<br>Gross Value<br>Added | الاستهلاك الوسيط<br>Intermediate<br>Consumption | الإنتاج<br>Output | تعويضات العاملين<br>Compensations<br>of Employees | عدد العاملين<br>Number of<br>Employed<br>Persons | عدد المؤسسات<br>No. of Ent. | النشاط الاقتصادي            | دليل النشاط<br>ISIC |
|--|---|--|---|-------------------|---|--|-----------------------------|-----------------------------|---------------------|
| <b>Total of Financial Intermediaries</b> | <b>21586.8</b>                                      | <b>416856.6</b>                                  | <b>97526.0</b>                                  | <b>514382.6</b>   | <b>159161.3</b>                                   | <b>7101</b>                                      | <b>46</b>                   | مجموع الوساطة المالية       |                     |
| Palestine Monetary Authority             | 19368.6   | 373901.4   | 61882.7   | 435784.1          | 134742.6  | 5862   | 27                          | سلطة النقد                  | + 6411              |
| Commercial & Islamic Banks               |   |  |   |                   |   |  |                             | والبنوك التجارية والإسلامية | + 6419              |
| Other Credit Institutions                |   |  |   |                   |   |  |                             | ومؤسسات الإقراض المتخصصة    | 6492                |
| Palestine Exchange                       | 151.1   | 4022.6   | 1427.1  | 5449.7            | 4599.2  | 189  | 10                          | بورصة فلسطين                | + 6611              |
| Stock Market Brokers                     |   |  |   |                   |   |  |                             | وشركات الأوراق المالية      | 6612                |
| Insurance Corporations                   | 2067.1  | 38932.6  | 34216.2   | 73148.8           | 19819.5   | 1050   | 9                           | شركات التأمين               | 65                  |

\*The data excludes those parts of Jerusalem which were annexed by Israel in 1967

\*البيانات باستثناء ذلك الجزء من محافظة القدس والذي ضمته إسرائيل عنوة بعيد احتلالها للضفة الغربية عام 1967.

جدول 2: عدد العاملين حسب الجنس والنشاط الاقتصادي في فلسطين\*، 2012

Table 2: Number of Employed Persons by Sex and Economic Activity in Palestine\*, 2012

| Economic Activity                 | عدد العاملين<br>No.of Employed Persons |             |                                    |             |                |             |                  | عدد<br>المؤسسات<br>No. of<br>Ent. | النشاط الاقتصادي            | دليل النشاط<br><br>ISIC |
|-----------------------------------|--|-------------|------------------------------------|-------------|----------------|-------------|------------------|-----------------------------------|-----------------------------|-------------------------|
|                                   | آخرون<br>Others                        |             | في الادارة والإنتاج<br>Adm.& Oper. |             | انثى<br>Female | ذكر<br>Male | المجموع<br>Total |                                   |                             |                         |
|                                   | انثى<br>Female                         | ذكر<br>Male | انثى<br>Female                     | ذكر<br>Male |                |             |                  |                                   |                             |                         |
| Total of Financial Intermediaries | 22                                     | 795         | 1951                               | 4333        | 1973           | 5128        | 7101             | 46                                | مجموع الوساطة المالية       |                         |
| Palestine Monetary Authority      | 20                                     | 701         | 1585                               | 3556        | 1605           | 4257        | 5862             | 27                                | سلطة النقد                  | + 6411                  |
| Commercial & Islamic Banks        |  |             |                                    |             |                |             |                  |                                   | والبنوك التجارية والإسلامية | + 6419                  |
| Other Credit Institutions         |  |             |                                    |             |                |             |                  |                                   | ومؤسسات الإقراض المتخصصة    | 6492                    |
| Palestine Exchange                | 0                                      | 23          | 60                                 | 106         | 60             | 129         | 189              | 10                                | بورصة فلسطين                | + 6611                  |
| Stock Market Brokers              |  |             |                                    |             |                |             |                  |                                   | وشركات الأوراق المالية      | 6612                    |
| Insurance Corporations            | 2                                      | 71          | 306                                | 671         | 308            | 742         | 1050             | 9                                 | شركات التأمين               | 65                      |

\*The data excludes those parts of Jerusalem which were annexed by Israel in 1967

\*البيانات باستثناء ذلك الجزء من محافظة القدس والذي ضمته إسرائيل عنوة بعيد احتلالها للضفة الغربية عام 1967.

جدول 3: عدد وتعويضات العاملين حسب طبيعة العمل والنشاط الاقتصادي في فلسطين، 2012

Table 3: Number and Compensations of Employees by Type of Work and Economic Activity in Palestine, 2012

(Value in USD 1000)

(القيمة بالآلاف دولار أمريكي)

| Economic Activity                        | مزايا اجتماعية  | المزايا العينية  | الرواتب والأجور النقدية |                              | مجموع التعويضات | عدد العاملين    |                              | عدد المؤسسات | النشاط الاقتصادي            | دليل النشاط<br>ISIC |
|--|-----------------|------------------|-------------------------|------------------------------|-----------------|-----------------|------------------------------|--------------|-----------------------------|---------------------|
|  | Social Benefits | Payments in-Kind | آخرون<br>Others         | إدارة وإنتاج<br>Adm. & Oper. |                 | آخرون<br>Others | إدارة وإنتاج<br>Adm. & Oper. |              |                             |                     |
| <b>Total of Financial Intermediaries</b> | <b>20488.3</b>  | <b>3854.8</b>    | <b>10476.7</b>          | <b>124341.5</b>              | <b>159161.3</b> | <b>817</b>      | <b>6284</b>                  | <b>46</b>    | مجموع الوساطة المالية       |                     |
| Palestine Monetary Authority             | 18699.5         | 3780.6           | 9579.1                  | 102683.4                     | 134742.6        | 721             | 5141                         | 27           | سلطة النقد                  | + 6411              |
| Commercial & Islamic Banks               |                 |                  |                         |                              |                 |                 |                              |              | والبنوك التجارية والإسلامية | + 6419              |
| Other Credit Institutions                |                 |                  |                         |                              |                 |                 |                              |              | ومؤسسات الإقراض المتخصصة    | 6492                |
| Palestine Exchange                       | 430.2           | 74.2             | 369.7                   | 3725.1                       | 4599.2          | 23              | 166                          | 10           | بورصة فلسطين                | + 6611              |
| Stock Market Brokers                     |                 |                  |                         |                              |                 |                 |                              |              | وشركات الأوراق المالية      | 6612                |
| Insurance Corporations                   | 1358.6          | 0.0              | 527.9                   | 17933.0                      | 19819.5         | 73              | 977                          | 9            | شركات التأمين               | 65                  |

\*The data excludes those parts of Jerusalem which were annexed by Israel in 1967

\*البيانات باستثناء ذلك الجزء من محافظة القدس والذي ضمته إسرائيل عنوة بعيد احتلالها للضفة الغربية عام 1967.

جدول 4: عدد وتعويضات العاملين حسب الجنس والنشاط الاقتصادي في فلسطين، 2012

Table 4: Number and Compensations of Employees by Sex and Economic Activity in Palestine, 2012

(Value in USD 1000)

(القيمة بالآلاف دولار أمريكي)

| Economic Activity                 | مزايا اجتماعية  |                                 | المزايا العينية  |              | الرواتب والاجور النقدية |              |                |              | مجموع التعويضات     |              | عدد العاملين            |              | النشاط الاقتصادي  | دليل<br>النشاط<br><br>ISIC |
|-----------------------------------|-----------------|---------------------------------|------------------|--------------|-------------------------|--------------|----------------|--------------|---------------------|--------------|-------------------------|--------------|---|----------------------------|
|                                   | Social Benefits |                                 | Payments in-Kind |              | Cash Wages and Salaries |              |                |              | Total Compensations |              | No. Of Employed Persons |              |   |                            |
|                                   | آخرون<br>Others | الإدارة والإنتاج<br>Adm.& Oper. | أناث<br>Female   | ذكور<br>Male | أناث<br>Female          | ذكور<br>Male | أناث<br>Female | ذكور<br>Male | أناث<br>Female      | ذكور<br>Male |                         |              |   |                            |
|                                   | أناث<br>Female  | ذكور<br>Male                    | أناث<br>Female   | ذكور<br>Male | أناث<br>Female          | ذكور<br>Male | أناث<br>Female | ذكور<br>Male | أناث<br>Female      | ذكور<br>Male | أناث<br>Female          | ذكور<br>Male |   |                            |
| Total of Financial Intermediaries | 4986.0          | 15502.3                         | 919.0            | 2935.8       | 144.7                   | 10332.0      | 28741.3        | 95600.2      | 34791.0             | 124370.3     | 1973                    | 5128         | مجموع الوساطة المالية<br><br>سلطة النقد<br>والبنوك التجارية والإسلامية<br>ومؤسسات الإقراض المتخصصة<br><br>بورصة فلسطين<br>وشركات الأوراق المالية<br><br>شركات التأمين |                            |
| Palestine Monetary Authority      | 4510.7          | 14188.8                         | 897.6            | 2883.0       | 136.7                   | 9442.4       | 24530.6        | 78152.8      | 30075.6             | 104667.0     | 1605                    | 4257         |   | + 6411                     |
| Commercial & Islamic Banks        |                 |                                 |                  |              |                         |              |                |              |                     |              |                         |              |   | + 6419                     |
| Other Credit Institutions         |                 |                                 |                  |              |                         |              |                |              |                     |              |                         |              |   | 6492                       |
| Palestine Exchange                | 100.1           | 330.1                           | 21.4             | 52.8         | 0.0                     | 369.7        | 897.1          | 2828.0       | 1018.6              | 3580.6       | 60                      | 129          |   | + 6611                     |
| Stock Market Brokers              |                 |                                 |                  |              |                         |              |                |              |                     |              |                         |              | 6612  |                            |
| Insurance Corporations            | 375.2           | 983.4                           | 0.0              | 0.0          | 8.0                     | 519.9        | 3313.6         | 14619.4      | 3696.8              | 16122.7      | 308                     | 742          |   | 65                         |

\*The data excludes those parts of Jerusalem which were annexed by Israel in 1967

\*البيانات باستثناء ذلك الجزء من محافظة القدس والذي ضمته إسرائيل عنوة بعيد احتلالها للضفة الغربية عام 1967.



جدول 5: حركة الأصول الثابتة حسب النشاط الاقتصادي في فلسطين\*، 2012

Table 5: Fixed Assets by Economic Activity in Palestine\*, 2012

(Value in USD 1000)

(القيمة بالآلاف دولار أمريكي)

| Economic Activity                        | القيمة الدفترية في نهاية العام<br>Closing Book Value | قيمة الاهتلاك السنوي<br>Depreciation | قيمة التالف والمفقود<br>Written-offs & Losses | قيمة الأصول المباعة<br>Value of Sold Assets | قيمة الاضافات الاجمالية<br>Value of Gross Additions |  |  |                  | القيمة الدفترية في بداية العام<br>Opening Book Value | عدد المؤسسات<br>No. of Ent. | النشاط الاقتصادي<br>النشاط الاقتصادي | دليل النشاط<br>ISIC |
|--|--|--------------------------------------|---|---|---|--|--|------------------|--|-----------------------------|--------------------------------------|---------------------|
|  |  |                                      |   |   | إضافات وتحسينات<br>Other Additions                  | مشتريات أصول مستعملة<br>Purch. Of Sec. Hand Assets | مشتريات أصول جديدة<br>Purch. Of New Assets | المجموع<br>Total |  |                             |                                      |                     |
| <b>Total of Financial Intermediaries</b> | <b>368862.8</b>                                      | <b>22640.9</b>                       | <b>7175.8</b>                                 | <b>3537.1</b>                               | <b>17257.7</b>                                      | <b>0.0</b>   | <b>47539.1</b>                             | <b>64796.8</b>   | <b>337419.8</b>                                      | <b>46</b>                   | <b>مجموع الوساطة المالية</b>         |                     |
| Palestine Monetary Authority             | 314201.1   | 19177.0                              | 6893.5  | 1268.3                                      | 16918.4   | 0.0  | 43285.7                                    | 60204.1          | 281335.8   | 27                          | سلطة النقد                           | + 6411              |
| Commercial & Islamic Banks               |  |                                      |   |   |   |  |  |                  |  |                             | والبنوك التجارية والإسلامية          | + 6419              |
| Other Credit Institutions                |  |                                      |   |   |   |  |  |                  |  |                             | ومؤسسات الإقراض المتخصصة             | 6492                |
| Palestine Exchange                       | 8555.2   | 730.3                                | 282.3   | 219.9                                       | 6.9   | 0.0  | 157.9                                      | 164.8            | 9622.9   | 10                          | بورصة فلسطين                         | + 6611              |
| Stock Market Brokers                     |  |                                      |   |   |   |  |  |                  |  |                             | وشركات الأوراق المالية               | 6612                |
| Insurance Corporations                   | 46106.5  | 2733.6                               | 0.0   | 2048.9                                      | 332.4   | 0.0  | 4095.5                                     | 4427.9           | 46461.1  | 9                           | شركات التأمين                        | 65                  |

\*The data excludes those parts of Jerusalem which were annexed by Israel in 1967

\*البيانات باستثناء ذلك الجزء من محافظة القدس والذي ضمته إسرائيل عنوة بعيد احتلالها للضفة الغربية عام 1967

## جدول 6: حركة الأصول الثابتة في مؤسسات الوساطة المالية حسب صنف الأصل في فلسطين\*، 2012

Table 6: Fixed Assets in Financial Intermediaries Enterprises by Type in Palestine\*, 2012

(Value in USD 1000)

(القيمة بالآلاف دولار أمريكي)

| Type of Asset             | القيمة الدفترية<br>في نهاية العام | قيمة الاهتلاك<br>خلال العام        | التالف والمفقود                | قيمة الاصول<br>المباعة خلال<br>العام | اضافات<br>وتحسينات<br>رأسمالية | قيمة الاصول المشتراة خلال العام |              |                          | القيمة الدفترية<br>في بداية العام | نوع الأصل              |
|---------------------------|-----------------------------------|------------------------------------|--------------------------------|--------------------------------------|--------------------------------|---------------------------------|--------------|--------------------------|-----------------------------------|------------------------|
|                           | Closing<br>Book Value             | Depreciation<br>During the<br>Year | Written-<br>offs and<br>Losses | Assets<br>Sold<br>During<br>the Year | Capital<br>Add. &<br>Improv.   | محلي<br>Local                   |              | مستورد مباشرة<br>Imports | Opening<br>Book Value             |                        |
|                           |                                   |                                    |                                |                                      |                                | مستعملة<br>Second-Hand          | جديدة<br>New |                          |                                   |                        |
| Total                     | 368862.8                          | 22640.9                            | 7175.8                         | 3537.1                               | 17257.7                        | 0.0                             | 19513.0      | 28026.1                  | 337419.8                          | المجموع                |
| Lands                     | 66250.2                           | 0.0                                | 0.0                            | 1080.6                               | 32.5                           | 0.0                             | 8727.1       | 0.0                      | 58571.2                           | الأراضي                |
| Residential Buildings     | 15090.3                           | 300.6                              | 0.0                            | 0.0                                  | 0.0                            | 0.0                             | 86.7         | 0.0                      | 15304.2                           | مباني سكنية            |
| Non-Residential Buildings | 67528.6                           | 1356.5                             | 0.9                            | 0.0                                  | 6527.1                         | 0.0                             | 1020.8       | 0.0                      | 61338.1                           | مباني غير سكنية        |
| Machines & Equipment's    | 103276.0                          | 6956.3                             | 871.5                          | 284.5                                | 1988.8                         | 0.0                             | 2747.5       | 23954.5                  | 82697.5                           | آلات ومعدات            |
| Passengers Vehicles       | 8028.3                            | 1549.9                             | 605.6                          | 1131.7                               | 833.0                          | 0.0                             | 695.8        | 134.7                    | 9652.0                            | سيارات نقل ركاب وبضائع |
| Furniture's               | 58070.5                           | 6515.8                             | 1862.4                         | 374.1                                | 4122.0                         | 0.0                             | 1964.7       | 0.0                      | 60736.1                           | أثاث ومفروشات          |
| Computer Programs         | 24908.4                           | 2508.2                             | 3476.2                         | 2.0                                  | 2599.7                         | 0.0                             | 3355.6       | 3936.9                   | 21002.6                           | برامج الكمبيوتر        |
| Other                     | 25710.5                           | 3453.6                             | 359.2                          | 664.2                                | 1154.6                         | 0.0                             | 914.8        | 0.0                      | 28118.1                           | أخرى                   |

\*The data excludes those parts of Jerusalem which were annexed by Israel in 1967

\*البيانات باستثناء ذلك الجزء من محافظة القدس والذي ضمته إسرائيل عنوة بعيد احتلالها للضفة الغربية عام 1967

جدول 7: تكلفة الأصول الثابتة الجديدة حسب النشاط الاقتصادي في فلسطين\*، 2012

Table 7: Cost of Acquisition of New Fixed Assets by Economic Activity in Palestine\*, 2012

(Value in USD 1000)

(القيمة بالآلاف دولار أمريكي)

| Economic Activity                        | قيمة الأصول الجديدة |                   |                         |                    |                    |                       |                   |               |                | عدد المؤسسات | النشاط الاقتصادي           | دليل النشاط<br>ISIC |
|--|---------------------|-------------------|-------------------------|--------------------|--------------------|-----------------------|-------------------|---------------|----------------|--------------|----------------------------|---------------------|
|  | أصول أخرى           | برامج الكمبيوتر   | أثاث ومفروشات           | وسائط نقل          | آلات ومعدات        | الإنشائية غير السكنية | الإنشائية السكنية | الأراضي       | المجموع        |              |                            |                     |
|  | Other Assets        | Computer Programs | Furniture & Furnishings | Transport Vehicles | Machinery & Equip. | Non-Res. Buildings    | Res. Buildings    | Land          | Total          | No. of Ent.  |                            |                     |
| <b>Total of Financial Intermediaries</b> | <b>902.2</b>        | <b>7292.5</b>     | <b>1964.7</b>           | <b>830.6</b>       | <b>26715.2</b>     | <b>1020.2</b>         | <b>86.7</b>       | <b>8727.0</b> | <b>47539.1</b> | <b>46</b>    | مجموع الوساطة المالية      |                     |
| Palestine Monetary Authority             | 891.0               | 7019.6            | 1508.3                  | 296.1              | 26476.9            | 69.6                  | 0.0               | 7031.1        | 43292.6        | 27           | سلطة النقد                 | + 6411              |
| Commercial & Islamic Banks               |                     |                   |                         |                    |                    |                       |                   |               |                |              | البنوك التجارية والإسلامية | + 6419              |
| Other Credit Institutions                |                     |                   |                         |                    |                    |                       |                   |               |                |              | مؤسسات الإقراض المتخصصة    | 6492                |
| Palestine Exchange                       | 1.1                 | 0.0               | 13.3                    | 0.0                | 143.6              | 0.0                   | 0.0               | 0.0           | 158.0          | 10           | بورصة فلسطين               | + 6611              |
| Stock Market Brokers                     |                     |                   |                         |                    |                    |                       |                   |               |                |              | وشركات الأوراق المالية     | 6612                |
| Insurance Corporations                   | 10.1                | 272.9             | 443.1                   | 534.5              | 94.7               | 950.6                 | 86.7              | 1695.9        | 4088.5         | 9            | شركات التأمين              | 65                  |

\*The data excludes those parts of Jerusalem which were annexed by Israel in 1967

\*البيانات باستثناء ذلك الجزء من محافظة القدس والذي ضمته إسرائيل عنوة بعيد احتلالها للضفة الغربية عام 1967

جدول 8: الإنتاج من النشاط الرئيسي والأنشطة الثانوية حسب النشاط الاقتصادي في فلسطين\*، 2012

Table 8: Output from Principal and Secondary Activities by Economic Activity in Palestine\*, 2012

(Value in USD 1000)

(القيمة بالآلاف دولار أمريكي)

| Economic Activity                        | إيرادات الخدمات المقدمة<br>للغير<br>Revenues of<br>Services | الهامش التجاري<br>Trade Margin | الإنتاج من نشاط<br>التأمين<br>Insurance<br>Output | الإنتاج من النشاط المالي<br>Financial Output | الإنتاج الكلي<br>Total Output | عدد المؤسسات<br>No. of Ent. | النشاط الاقتصادي             | دليل النشاط<br>ISIC |
|--|---|--------------------------------|---|--|-------------------------------|-----------------------------|------------------------------|---------------------|
| <b>Total of Financial Intermediaries</b> | <b>16476.7</b>  | <b>0.0</b>                     | <b>69513.4</b>                                    | <b>428392.5</b>                              | <b>514382.6</b>               | <b>46</b>                   | <b>مجموع الوساطة المالية</b> |                     |
| Palestine Monetary Authority             | 12288.3   | 0.0                            | 0.0   | 423495.8                                     | 435784.1                      | 27                          | سلطة النقد                   | + 6411              |
| Commercial & Islamic Banks               |   |                                |   |  |                               |                             | والبنوك التجارية والإسلامية  | + 6419              |
| Other Credit Institutions                |   |                                |   |  |                               |                             | ومؤسسات الإقراض المتخصصة     | 6492                |
| Palestine Exchange                       | 553.0   | 0.0                            | 0.0   | 4896.7                                       | 5449.7                        | 10                          | بورصة فلسطين                 | + 6611              |
| Stock Market Brokers                     |   |                                |   |  |                               |                             | وشركات الأوراق المالية       | 6612                |
| Insurance Corporations                   | 3635.4  | 0.0                            | 69513.4   | 0.0  | 73148.8                       | 9                           | شركات التأمين                | 65                  |

\*The data excludes those parts of Jerusalem which were annexed by Israel

\*البيانات باستثناء ذلك الجزء من محافظة القدس والذي ضمته إسرائيل عنوة بعيد احتلالها للضفة الغربية عام 1967

## جدول 9: الإنتاج من النشاط الرئيسي للمؤسسات المالية حسب النشاط الاقتصادي في فلسطين\*، 2012

Table 9: Output from Principal Activity for Financial Enterprises by Economic Activity in Palestine\*, 2012

(Value in USD 1000)

(القيمة بالآلاف دولار أمريكي)

| Economic Activity                    | دخل ملكية آخر<br>Other Property<br>Income | أرباح صرف العملات<br>Profit from<br>Money<br>Exchange | العمولات<br>Commissions | خدمات الوساطة المالية المقاسة<br>بصورة غير مباشرة<br>FISIM | الإنتاج<br>Output | عدد المؤسسات<br>No. of Ent. | النشاط الاقتصادي            | دليل النشاط<br>ISIC |
|--------------------------------------|---|---|-------------------------|--|-------------------|-----------------------------|-----------------------------|---------------------|
| <b>Total of Financial Activities</b> | <b>9929.9</b>                             | <b>24845.7</b>  | <b>80568.1</b>          | <b>313048.8</b>  | <b>428392.5</b>   | <b>37</b>                   | مجموع أنشطة المالية         | <b>+ 64</b>         |
| Palestine Monetary Authority         | 9929.9                                    | 24845.7   | 75671.4                 | 313048.8   | 423495.8          | 27                          | سلطة النقد                  | <b>+ 66</b><br>6411 |
| Commercial & Islamic Banks           |   |   |                         |  |                   |                             | والبنوك التجارية والإسلامية | <b>+ 6419</b>       |
| Other Credit Institutions            |   |   |                         |  |                   |                             | ومؤسسات الإقراض المتخصصة    | 6492                |
| Palestine Exchange                   | 0.0                                       | 0.0   | 4896.7                  | 0.0  | 4896.7            | 10                          | بورصة فلسطين                | <b>+ 6611</b>       |
| Stock Market Brokers                 |   |   |                         |  |                   |                             | وشركات الأوراق المالية      | 6612                |

\*The data excludes those parts of Jerusalem which were annexed by Israel in 1967

\*البيانات باستثناء ذلك الجزء من محافظة القدس والذي ضمته إسرائيل عنوة بعيد احتلالها للضفة الغربية عام 1967

جدول 10: خدمات الوساطة المالية المقاسة بصورة غير مباشرة للمؤسسات المالية حسب النشاط الاقتصادي في فلسطين\*، 2012

**Table 10: Financial Intermediation Services Indirectly Measured for Financial Enterprises by Economic Activity in Palestine\*, 2012**

(Value in USD 1000)

(القيمة بالآلاف دولار أمريكي)

| Economic Activity                  | الفوائد والمستحقات الأخرى المدفوعة<br>Interests and Other Items Payable |                    | دخل الملكية المقبوض<br>Propety Income Receivable |                    | خدمات الوساطة المالية المقاسة<br>بصورة غير مباشرة<br>FISIM | النشاط الاقتصادي            | دليل النشاط<br>ISIC        |
|------------------------------------|---|--------------------|--|--------------------|--|-----------------------------|----------------------------|
|                                    | مستحقات أخرى<br>Others  | فوائد<br>Interests | دخل ملكية آخر<br>Other Property Income           | فوائد<br>Interests |  |                             |                            |
| <b>Total of Financial Activity</b> | <b>4604.0</b>   | <b>26896.9</b>     | <b>27539.5</b>                                   | <b>333000.8</b>    | <b>313048.8</b>  | مجموع أنشطة المالية         | <b>+ 64</b>                |
| Palestine Monetary Authority       | 4604.0  | 26896.9            | 27539.5  | 333000.8           | 313048.8   | سلطة النقد                  | <b>66</b><br><b>+ 6411</b> |
| Commercial & Islamic Banks         |   |                    |  |                    |  | والبنوك التجارية والإسلامية | <b>+ 6419</b>              |
| Other Credit Institutions          |   |                    |  |                    |  | ومؤسسات الإقراض المتخصصة    | <b>6492</b>                |

\*The data excludes those parts of Jerusalem which were annexed by Israel in 1967

\*البيانات باستثناء ذلك الجزء من محافظة القدس والذي ضمته إسرائيل عنوة بعيد احتلالها للضفة الغربية عام 1967

جدول 11: الإنتاج من النشاط الرئيسي لشركات التأمين حسب النشاط الاقتصادي في فلسطين\*، 2012

Table 11: Output from Principal Activity for Insurance Corporations by Economic Activity

(Value in USD 1000)

(القيمة بالآلاف دولار أمريكي)

| Economic Activity      | المطالبات<br>Claims                        |                                    |                  | الأقساط<br>Premiums                        |                                    |                  | الإنتاج<br>Output                          |                                    |                  | النشاط الاقتصادي | دليل النشاط<br>ISIC |
|------------------------|--|------------------------------------|------------------|--|------------------------------------|------------------|--|------------------------------------|------------------|------------------|---------------------|
|                        | تأمين على غير الحياة<br>Non-life Insurance | تأمين على الحياة<br>Life Insurance | المجموع<br>Total | تأمين على غير الحياة<br>Non-life Insurance | تأمين على الحياة<br>Life Insurance | المجموع<br>Total | تأمين على غير الحياة<br>Non-life Insurance | تأمين على الحياة<br>Life Insurance | المجموع<br>Total |                  |                     |
| Insurance Corporations | 78322.9                                    | 1341.2                             | 79664.1          | 142371.2                                   | 3867.1                             | 146238.3         | 66473.0                                    | 3040.4                             | 69513.4          | شركات التأمين    | 65                  |

جدول 11 (تابع): الإنتاج من النشاط الرئيسي لشركات التأمين حسب النشاط الاقتصادي في فلسطين\*، 2012

Table 11(Cont.): Output from Principal Activity for Insurance Corporations by Economic Activity in Palestine\*, 2012

(Value in USD 1000)

(القيمة بالآلاف دولار أمريكي)

| Economic Activity      | التغير في الاحتياطيات الفنية للتأمين على الحياة<br>Changes in Technical Reserves for Life-Insurance | صافي الدخل من استثمار الاحتياطيات الفنية<br>Net Income from Technical Reserves |                                    |                  | النشاط الاقتصادي | دليل النشاط<br>ISIC |
|------------------------|---|--|------------------------------------|------------------|------------------|---------------------|
|                        |   | تأمين على غير الحياة<br>Non-life Insurance                                     | تأمين على الحياة<br>Life Insurance | المجموع<br>Total |                  |                     |
| Insurance Corporations | 325.4   | 2403.5   | 861.1                              | 3264.6           | شركات التأمين    | 65                  |

\*The data excludes those parts of Jerusalem which were annexed by Israel in 1967

\*البيانات باستثناء ذلك الجزء من محافظة القدس والذي ضمته إسرائيل عنوة بعيد احتلالها للضفة الغربية عام 1967

جدول 12: الإنتاج من النشاط الثانوي حسب النشاط الاقتصادي في فلسطين\*، 2012

Table 12: Output from Secondary Activity by Economic Activity in Palestine\*, 2012

(Value in USD 1000)

(القيمة بالآلاف دولار أمريكي)

| Economic Activity                        | Revenues of Services إيرادات الخدمات المقدمة للغير |                                      |   | المجموع<br>Total | عدد<br>المؤسسات<br>No. of<br>Ent. | النشاط الاقتصادي             | دليل النشاط<br>ISIC |
|--|--|--------------------------------------|---|------------------|-----------------------------------|------------------------------|---------------------|
|  | أخرى<br>Other                                      | إيجار المباني<br>Building<br>Rentals | إيجار الصناديق الحديدية<br>Rental of Safety Boxes |                  |                                   |                              |                     |
| <b>Total of Financial Intermediaries</b> | <b>14090.2</b>                                     | <b>1981.4</b>                        | <b>405.1</b>                                      | <b>16476.7</b>   | <b>46</b>                         | <b>مجموع الوساطة المالية</b> |                     |
| Palestine Monetary Authority             | 10230.6  | 1652.6                               | 405.1   | 12288.3          | 27                                | سلطة النقد                   | + 6411              |
| Commercial & Islamic Banks               |  |                                      |   |                  |                                   | والبنوك التجارية والإسلامية  | + 6419              |
| Other Credit Institutions                |  |                                      |   |                  |                                   | ومؤسسات الإقراض المتخصصة     | 6492                |
| Palestine Exchange                       | 415.3  | 137.7                                | 0.0   | 553.0            | 10                                | بورصة فلسطين                 | + 6611              |
| Stock Market Brokers                     |  |                                      |   |                  |                                   | وشركات الأوراق المالية       | 6612                |
| Insurance Corporations                   | 3444.3   | 191.1                                | 0.0   | 3635.4           | 9                                 | شركات التأمين                | 65                  |

\*The data excludes those parts of Jerusalem which were annexed by Israel in 1967

\*البيانات باستثناء ذلك الجزء من محافظة القدس والذي ضمته إسرائيل عنوة بعيد احتلالها للضفة الغربية عام 1967



جدول 13: الإيرادات والتحويلات المتنوعة المقبوضة حسب النشاط الاقتصادي في فلسطين\*، 2012  
**Table 13: Other Revenues and Transfers by Economic Activity in Palestine\*, 2012**

(Value in USD 1000)

(القيمة بالآلاف دولار أمريكي)

| Economic Activity                        | اخرى<br>Other | منح وتبرعات<br>Grants and<br>Donations | تعويضات إعادة<br>التأمين<br>Re-Insurance<br>Claims | إيجار أراضي<br>Rent of Land | المجموع<br>Total | عدد<br>المؤسسات<br>No. of<br>Ent. | النشاط الاقتصادي            | دليل النشاط<br>ISIC |
|--|---------------|--|--|-----------------------------|------------------|-----------------------------------|-----------------------------|---------------------|
| <b>Total of Financial Intermediaries</b> | <b>1346.6</b> | <b>1143.8</b>                          | <b>15047.1</b>                                     | <b>0.0</b>                  | <b>17537.5</b>   | <b>46</b>                         | مجموع الوساطة المالية       |                     |
| Palestine Monetary Authority             | 1039.1        | 1143.8                                 | 0.0  | 0.0                         | 2182.9           | 27                                | سلطة النقد                  | + 6411              |
| Commercial & Islamic Banks               |               |  |  |                             |                  |                                   | والبنوك التجارية والإسلامية | + 6419              |
| Other Credit Institutions                |               |  |  |                             |                  |                                   | ومؤسسات الإقراض المتخصصة    | 6492                |
| Palestine Exchange                       | 0.0           | 0.0                                    | 0.0  | 0.0                         | 0.0              | 10                                | بورصة فلسطين                | + 6611              |
| Stock Market Brokers                     |               |  |  |                             |                  |                                   | وشركات الأوراق المالية      | 6612                |
| Insurance Corporations                   | 307.5         | 0.0                                    | 15047.1  | 0.0                         | 15354.6          | 9                                 | شركات التأمين               | 65                  |

\*The data excludes those parts of Jerusalem which were annexed by Israel in 1967

\*البيانات باستثناء ذلك الجزء من محافظة القدس والذي ضمته إسرائيل عنوة بعيد احتلالها للضفة الغربية عام 1967

جدول 14: مستلزمات الإنتاج المستخدمة حسب النشاط الاقتصادي في فلسطين\*، 2012

Table 14: Production Inputs by Economic Activity in Palestine\*, 2012

(Value in USD 1000)

(القيمة بالآلاف دولار أمريكي)

| Economic Activity                        | أخرى<br>Other | مواد تنظيف<br>Deter-<br>gents | ملابس للعمل<br>Work<br>Clothes | قرطاسيه ومطبوعات<br>Stationery<br>&Printed<br>Materials | الماء<br>Water | الكهرباء<br>Electricity | الوقود<br>والمحروقات<br>Fuel | مجموع<br>مستلزمات<br>الإنتاج<br>Total<br>Inputs | النشاط الاقتصادي            | دليل النشاط<br>ISIC |
|--|---------------|-------------------------------|--------------------------------|---|----------------|-------------------------|------------------------------|---|-----------------------------|---------------------|
| <b>Total of Financial Intermediaries</b> | <b>0.0</b>    | <b>653.6</b>                  | <b>342.7</b>                   | <b>4794.1</b>   | <b>211.4</b>   | <b>5116.7</b>           | <b>12785.6</b>               | <b>23904.1</b>                                  | مجموع الوساطة المالية       |                     |
| Palestine Monetary Authority             | 0.0           | 589.9                         | 342.6                          | 4110.9  | 155.9          | 4605.7                  | 1609.7                       | 11414.7   | سلطة النقد                  | + 6411              |
| Commercial & Islamic Banks               |               |                               |                                |   |                |                         |                              |   | والبنوك التجارية والإسلامية | + 6419              |
| Other Credit Institutions                |               |                               |                                |   |                |                         |                              |   | ومؤسسات الإقراض المتخصصة    | 6492                |
| Palestine Exchange                       | 0.0           | 9.1                           | 0.0                            | 38.0  | 7.7            | 114.6                   | 26.7                         | 196.1   | بورصة فلسطين                | + 6611              |
| Stock Market Brokers                     |               |                               |                                |   |                |                         |                              |   | وشركات الأوراق المالية      | 6612                |
| Insurance Corporations                   | 0.0           | 54.6                          | 0.1                            | 645.2   | 47.8           | 396.4                   | 11149.2                      | 12293.3   | شركات التأمين               | 65                  |

\*The data excludes those parts of Jerusalem which were annexed by Israel in 1967

\*البيانات باستثناء ذلك الجزء من محافظة القدس والذي ضمته إسرائيل عنوة بعيد احتلالها للضفة الغربية عام 1967.

جدول 15: مصاريف الإنتاج الأخرى حسب النشاط الاقتصادي في فلسطين\*، 2012

Table 15: Other Production Expenditures by Economic Activity in Palestine\*, 2012

(Value in USD 1000)

(القيمة بالآلاف دولار أمريكي)

| Economic Activity                        | رسوم اشتراك<br>في بورصة<br>فلسطين | رسوم<br>اتحادات<br>ونقابات | استئجار ابنية     | استئجار آلات<br>ومعدات      | عمولات مدفوعة<br>لوكلاء التأمين*           | برق و بريد<br>وهاتف وفاكس | المجموع        | عدد المؤسسات | النشاط الاقتصادي            | دليل النشاط<br>ISIC |
|--|-----------------------------------|----------------------------|-------------------|-----------------------------|--|---------------------------|----------------|--------------|-----------------------------|---------------------|
|  | Palestine<br>Exchange<br>Fees     | Union<br>Fees              | Rent of<br>Build. | Rent of<br>Mach.&<br>Equip. | Commissio<br>ns to<br>Insurance<br>Agents* | Teleco-<br>munica<br>tion | Total          | No. Of Ent.  |                             |                     |
| <b>Total of Financial Intermediaries</b> | <b>127.8</b>                      | <b>3645.6</b>              | <b>10440.7</b>    | <b>254.2</b>                | <b>5184.9</b>                              | <b>9000.1</b>             | <b>65796.4</b> | <b>46</b>    | مجموع الوساطة المالية       |                     |
| Palestine Monetary Authority             | 0.0                               | 3218.8                     | 8905.1            | 208.7                       | 0.0  | 7675.4                    | 50468.0        | 27           | سلطة النقد                  | + 6411              |
| Commercial & Islamic Banks               |                                   |                            |                   |                             |  |                           |                |              | والبنوك التجارية والإسلامية | + 6419              |
| Other Credit Institutions                |                                   |                            |                   |                             |  |                           |                |              | ومؤسسات الإقراض             | 6492                |
| Palestine Exchange                       | 127.8                             | 106.0                      | 303.3             | 0.5                         | 0.0  | 230.6                     | 1231.0         |              | بورصة فلسطين                | + 6611              |
| Stock Market Brokers                     |                                   |                            |                   |                             |  |                           |                | 10           | وشركات الأوراق المالية      | 6612                |
| Insurance Corporations                   | 0.0                               | 320.8                      | 1232.3            | 45.0                        | 5184.9                                     | 1094.1                    | 14097.4        | 9            | شركات التأمين               | 65                  |

\*The data excludes those parts of Jerusalem which were annexed by Israel in 1967

\*البيانات باستثناء ذلك الجزء من محافظة القدس والذي ضمته إسرائيل عنوة بعيد احتلالها للضفة الغربية عام 1967.

جدول 15 (تابع): مصاريف الإنتاج الأخرى حسب النشاط الاقتصادي في فلسطين، 2012

Table 15 (Cont.): Other Production Expenditures by Economic Activity in Palestine, 2012

(Value in USD 1000)

(القيمة بالآلاف دولار أمريكي)

| Economic Activity                        | أخرى<br>Other  | دعاية وإعلان<br>Adver. | خدمات تدريبية<br>للعاملين<br>Employees<br>Training | خدمات كمبيوتر<br>Computer<br>Services | نقل بضائع ونقود<br>Goods &<br>Money | تدقيق حسابات<br>Auditing | رسوم سلطة<br>النقد<br>PMA Fees | النشاط الاقتصادي            | دليل النشاط<br>ISIC |
|--|----------------|------------------------|--|---------------------------------------|-------------------------------------|--------------------------|--------------------------------|-----------------------------|---------------------|
| <b>Total of Financial Intermediaries</b> | <b>15161.1</b> | <b>10116.7</b>         | <b>3319.6</b>                                      | <b>2145.0</b>                         | <b>2628.9</b>                       | <b>1958.6</b>            | <b>1813.2</b>                  | مجموع الوساطة المالية       |                     |
| Palestine Monetary Authority             | 12481.1        | 9257.8                 | 1355.2   | 1737.6                                | 2628.9                              | 1186.2                   | 1813.2                         | سلطة النقد                  | + 6411              |
| Commercial & Islamic Banks               |                |                        |  |                                       |                                     |                          |                                | والبنوك التجارية والإسلامية | + 6419              |
| Other Credit Institutions                |                |                        |  |                                       |                                     |                          |                                | ومؤسسات الإقراض المتخصصة    | 6492                |
| Palestine Exchange                       | 269.4          | 36.9                   | 34.9   | 39.7                                  | 0.0                                 | 81.9                     | 0.0                            | بورصة فلسطين                | + 6611              |
| Stock Market Brokers                     |                |                        |  |                                       |                                     |                          |                                | وشركات الأوراق المالية      | 6612                |
| Insurance Corporations                   | 2410.6         | 822.0                  | 1929.5   | 367.7                                 | 0.0                                 | 690.5                    | 0.0                            | شركات التأمين               | 65                  |

\*The data excludes those parts of Jerusalem which were annexed by Israel in 1967

\*البيانات باستثناء ذلك الجزء من محافظة القدس والذي ضمته إسرائيل عنوة بعيد احتلالها للضفة الغربية عام 1967

## جدول 16: الرسوم والضرائب المستحقة حسب النشاط الاقتصادي في فلسطين\*، 2012

Table 16: Fees and Taxes Due by Economic Activity in Palestine\*, 2012

(Value in USD 1000)

(القيمة بالآلاف دولار أمريكي)

| Economic Activity                        | ضرائب أخرى<br>Other Taxes | ضرائب أبنية<br>Building Taxes | ضريبة القيمة المضافة على<br>الأرباح<br>Value Added Tax on Profit | ضريبة القيمة المضافة على<br>الرواتب<br>Value Added Tax on Salaries | المجموع<br>Total | عدد المؤسسات<br>No. of Ent. | النشاط الاقتصادي             | دليل النشاط<br>ISIC |
|--|---------------------------|-------------------------------|--|--|------------------|-----------------------------|------------------------------|---------------------|
| <b>Total of Financial Intermediaries</b> | <b>9153.3</b>             | <b>243.1</b>                  | <b>18186.8</b>   | <b>15919.7</b>   | <b>43502.9</b>   | <b>46</b>                   | <b>مجموع الوساطة المالية</b> |                     |
| Palestine Monetary Authority             | 8104.8                    | 213.9                         | 15927.9  | 13429.1  | 37675.7          | 27                          | سلطة النقد                   | + 6411              |
| Commercial & Islamic Banks               |                           |                               |  |  |                  |                             | والبنوك التجارية والإسلامية  | + 6419              |
| Other Credit Institutions                |                           |                               |  |  |                  |                             | ومؤسسات الإقراض المتخصصة     | 6492                |
| Palestine Exchange                       | 14.5                      | 8.7                           | 271.7  | 145.9  | 440.8            | 10                          | بورصة فلسطين                 | + 6611              |
| Stock Market Brokers                     |                           |                               |  |  |                  |                             | وشركات الأوراق المالية       | 6612                |
| Insurance Corporations                   | 1034.0                    | 20.5                          | 1987.2   | 2344.7   | 5386.4           | 9                           | شركات التأمين                | 65                  |

\*The data excludes those parts of Jerusalem which were

\*البيانات باستثناء ذلك الجزء من محافظة القدس والذي ضمته إسرائيل عنوة بعيد احتلالها للضفة الغربية عام 1967.

annexed by Israel in 1967

جدول 17: التحويلات والمدفوعات المتنوعة حسب النشاط الاقتصادي في فلسطين، 2012

Table 17: Transfers and Other Payments by Economic Activity in Palestine, 2012

(Value in USD 1000)

(القيمة بالآلاف دولار أمريكي)

|  | أخرى         | جوائز على حسابات التوفير  | منح وتبرعات        | غرامات       | أقساط تأمين حوادث  | أقساط إعادة التأمين  | إيجار أراضي  | المجموع        | عدد المؤسسات |                             |        |
|--|--------------|---------------------------|--------------------|--------------|--------------------|----------------------|--------------|----------------|--------------|-----------------------------|--------|
|  | Other        | Prizes on Saving Accounts | Grants & Donations | Fines        | Insurance Premiums | Reinsurance Premiums | Rent of Land | Total          | No. of Ent.  |                             | ISIC   |
| <b>Total of Financial Intermediaries</b> | <b>154.8</b> | <b>5565.4</b>             | <b>3273.3</b>      | <b>522.1</b> | <b>38081.9</b>     | <b>22872.6</b>       | <b>0.0</b>   | <b>70470.1</b> | <b>46</b>    | مجموع الوساطة المالية       |        |
| Palestine Monetary Authority             | 0.0          | 5565.4                    | 3154.3             | 521.1        | 1399.3             | 0.0                  | 0.0          | 10640.1        | 27           | سلطة النقد                  | + 6411 |
| Commercial & Islamic Banks               |              |                           |                    |              |                    |                      |              |                |              | والبنوك التجارية والإسلامية | + 6419 |
| Other Credit Institutions                |              |                           |                    |              |                    |                      |              |                |              | ومؤسسات الإقراض المتخصصة    | 6492   |
| Palestine Exchange                       | 2.3          | 0.0                       | 12.0               | 1.0          | 19.4               | 0.0                  | 0.0          | 34.7           | 10           | بورصة فلسطين                | + 6611 |
| Stock Market Brokers                     |              |                           |                    |              |                    |                      |              |                |              | وشركات الأوراق المالية      | 6612   |
| Insurance Corporations                   | 152.5        | 0.0                       | 107.0              | 0.0          | 36663.2            | 22872.6              | 0.0          | 59795.3        | 9            | شركات التأمين               | 65     |

\*The data excludes those parts of Jerusalem which were annexed by Israel in 1967

\*البيانات باستثناء ذلك الجزء من محافظة القدس والذي ضمته إسرائيل عنوة بعيد احتلالها للضفة الغربية عام 1967.

جدول 18: المحفظة الاستثمارية حسب النشاط الاقتصادي في فلسطين\*، 2012  
Table 18: Investments by Economic Activity in Palestine\*, 2012

(Value in USD 1000)

(القيمة بالآلاف دولار أمريكي)

| Economic Activity                        | أصول حقيقية<br>Real Assets         |                                  |                |                        | محفظة الأوراق المالية ( أصول مالية )<br>Financial Assets |                                |  |                  | المجموع<br>Total | النشاط الاقتصادي            | دليل النشاط<br>ISIC |
|--|------------------------------------|----------------------------------|----------------|------------------------|--|--------------------------------|--|------------------|------------------|-----------------------------|---------------------|
|  | استثمارات أخرى<br>Other Investment | معادن نفيسة<br>Precious Minerals | أراضي<br>Lands | عقارات<br>Real Estates | شهادات الإيداع<br>certificates of deposits               | سندات مالية أخرى<br>Securities | سندات وأذونات حكومية<br>Government Bills and Bonds | الأسهم<br>shares |                  |                             |                     |
| <b>Total of Financial Intermediaries</b> | <b>915039.8</b>                    | <b>0.0</b>                       | <b>51778.8</b> | <b>5815.9</b>          | <b>0.0</b>   | <b>193119.8</b>                | <b>638277.5</b>                                    | <b>176913.9</b>  | <b>1980945.7</b> | مجموع الوساطة المالية       |                     |
| Palestine Monetary Authority             | 912433.0                           | 0.0                              | 17783.0        | 2901.1                 | 0.0  | 173498.8                       | 631310.0   | 118282.5         | 1856208.4        | سلطة النقد                  | + 6411              |
| Commercial & Islamic Banks               |                                    |                                  |                |                        |  |                                |  |                  |                  | والبنوك التجارية والإسلامية | + 6419              |
| Other Credit Institutions                |                                    |                                  |                |                        |  |                                |  |                  |                  | ومؤسسات الإقراض المتخصصة    | 6492                |
| Palestine Exchange                       | 0.0                                | 0.0                              | 0.0            | 1099.1                 | 0.0  | 0.0                            | 0.0  | 1932.0           | 3031.1           | بورصة فلسطين                | + 6611              |
| Stock Market Brokers                     |                                    |                                  |                |                        |  |                                |  |                  |                  | وشركات الأوراق المالية      | 6612                |
| Insurance Corporations                   | 2606.8                             | 0.0                              | 33995.8        | 1815.7                 | 0.0  | 19621.0                        | 6967.5   | 56699.4          | 121706.2         | شركات التأمين               | 65                  |

\*The data excludes those parts of Jerusalem which were annexed by Israel in 1967

\*البيانات باستثناء ذلك الجزء من محافظة القدس والذي ضمته إسرائيل عنوة بعيد احتلالها للضفة الغربية عام 1967.

جدول 19: بعض المعدلات المستخلصة من المسح حسب النشاط الاقتصادي في فلسطين\*، 2012

Table 19: Selected Ratios by Economic Activity in Palestine, 2012

| Economic Activity            | نسبة الاهتلاك<br>السنوي الى الانتاج<br>Depreciation<br>to Output % | نسبة تعويضات<br>العمال الى القيمة<br>المضافة<br>Compensation<br>of Employees<br>to Value<br>Added % | نسبة القيمة<br>المضافة الى<br>الانتاج<br>Value<br>Added to<br>Output % | متوسط نصيب<br>العامل بأجر من<br>القيمة المضافة<br>Value Added<br>per Paid<br>Employee in<br>(USD) | متوسط انتاجية العامل<br>بأجر بالدولار<br>Output Per Paid<br>Employee in<br>(USD) | متوسط نصيب العامل<br>بأجر من تعويضات<br>العمال بالدولار<br>Annual<br>Compensation<br>per Paid<br>Employee in<br>(USD) | النشاط الاقتصادي            | دليل النشاط<br>ISIC |
|------------------------------|--|---|--|---|--|---|-----------------------------|---------------------|
| Financial Intermediaries     | 4.3  | 38.2  | 81   | 52654.7   | 72438.0  | 22413.9   | الوساطة المالية             |                     |
| Palestine Monetary Authority | 4.2  | 36  | 85.8   | 63783.9   | 74340.5  | 22985.8   | سلطة النقد                  | + 6411              |
| Commercial & Islamic Banks   |  |   |  |   |  |   | والبنوك التجارية والإسلامية | + 6419              |
| Other Credit Institutions    |  |   |  |   |  |   | ومؤسسات الإقراض المتخصصة    | 6492                |
| Palestine Exchange           | 13.4   | 114.3   | 73.8   | 21283.6   | 28834.4  | 24334.4   | بورصة فلسطين                | + 6611              |
| Stock Market Brokers         |  |   |  |   |  |   | وشركات الأوراق المالية      | 6612                |
| Insurance Corporations       | 3.7  | 50.9  | 53.2   | 37078.7   | 69665.5  | 18875.7   | شركات التأمين               | 65                  |

\*The data excludes those parts of Jerusalem which were annexed by Israel in 1967.

\* البيانات باستثناء ذلك الجزء من محافظة القدس الذي ضمته إسرائيل عنوة بعد احتلالها للضفة الغربية عام 1967





# **State of Palestine Palestinian Central Bureau of Statistics**

## **Finance and Insurance Survey, 2012 Main Results**

**Issue No. 17**

**November, 2013**

PAGE NUMBERS OF ENGLISH TEXT ARE PRINTED IN SQUARE BRACKETS.  
TABLES ARE PRINTED IN ARABIC ORDER (FROM RIGHT TO LEFT).

**This document is prepared in accordance with the standard procedures stated in the Code of Practice for Palestine's Official Statistics 2006**

© November 2013.  
All rights reserved.

**Suggested Citation:**

**Palestinian Central Bureau of Statistics, 2013.** *Finance and Insurance Survey - 2012: Main Results.* Ramallah - Palestine.

All correspondence should be directed to:  
**Palestinian Central Bureau of Statistics**  
**P.O.Box 1647 Ramallah, Palestine.**

Tel: (972/970) 2 2982700  
Fax: ( 972/970) 2 2982710  
Toll free.: 1800300300  
E-Mail: [diwan@pcbs.gov.ps](mailto:diwan@pcbs.gov.ps)  
Website: <http://www.pcbs.gov.ps>

**Reference ID: 2019**

## **Acknowledgment**

**The Palestinian Central Bureau of Statistics (PCBS) extends its deep appreciation to all owners and managers of institutions who contributed to the successful collection of the survey data and to all staff who worked on the survey for their dedication in performing their duties.**

**The Finance and Insurance Survey 2012 has been planned and conducted by a technical team from PCBS with joint funding from State of Palestine and the Core Funding Group (CFG) for 2013, represented by the Representative Office of Norway to Palestine and the Swiss Development and Cooperation Agency (SDC).**

**Moreover, PCBS very much appreciates the distinctive efforts of the Core Funding Group (CFG) for their valuable contribution to funding this survey.**



## Team Work

- **Technical Committee**

Issam Sbaih

Head of the Committee

Ashwaq Sadaqa

Deema Abassi

Feda Abu Aishah

Ziad Qalalwi

- **Report Preparation**

Issam Sbaih

- **Dissemination Standards**

Hanan Janajreh

- **Preliminary Review**

Faed Rayyan

Ibrahim Al-Tarsha

Saleh Al-Kafri, PhD

- **Final Review**

Mahmoud Jaradat

- **Overall Supervision**

Ola Awad

President of PCBS



## **Abbreviations**

|                      |   |
|----------------------|---|
| <b>GFCF :</b>        | Gross Fixed Capital Formation.  |
| <b>FISIM :</b>       | Financial Intermediation Services Indirectly Measured.                                  |
| <b>ISIC-4 :</b>      | International Standard Industrial Classification of All Economic Activities, version 4. |
| <b>No. of Ent. :</b> | Number of Enterprises.  |
| <b>PCBS :</b>        | Palestinian Central Bureau of Statistics.   |





## Table of Contents

| Subject  | Page        |
|--|-------------|
| List of Tables                                     |             |
| Introduction                                       |             |
| Chapter One: <b>Main Findings</b>                  | <b>[15]</b> |
| 1.1 Number of Enterprises                          | [15]        |
| 1.2 Number of Employees                            | [15]        |
| 1.3 Compensations of Employees                     | [15]        |
| 1.4 Output   | [15]        |
| 1.5 Intermediate Consumption                       | [15]        |
| 1.6 Value Added                                    | [16]        |
| 1.7 Operation Surplus                              | [16]        |
| Chapter Two: <b>Methodology &amp; Data Quality</b> | <b>[19]</b> |
| 2.1 Questionnaire                                  | [19]        |
| 2.2 Coverage and Sampling                          | [19]        |
| 2.3 Field Work Operations                          | [19]        |
| 2.4 Data Processing and Tabulation                 | [19]        |
| 2.5 Accuracy of the Data                           | [19]        |
| 2.6 Comparability                                  | [20]        |
| 2.7 Data Quality Control                           | [20]        |
| 2.8 Notes on Data                                  | [20]        |
| Chapter Three: <b>Concepts and Definitions</b>     | <b>[23]</b> |
| <b>Tables</b>                                      | <b>27</b>   |



## List of Tables

| Table  | Page      |
|--|-----------|
| <b>Table 1:</b> Number of Enterprises and Employed Persons and Main Economic Indicators by Economic Activity in Palestine, 2012          | <b>29</b> |
| <b>Table 2:</b> Number of Employed Persons by Sex and Economic Activity in Palestine, 2012   | <b>30</b> |
| <b>Table 3:</b> Number and Compensations of Employees by Type of Work and Economic Activity in Palestine, 2012                           | <b>31</b> |
| <b>Table 4:</b> Number and Compensations of Employees by Sex and Economic Activity in Palestine, 2012                                    | <b>32</b> |
| <b>Table 5:</b> Fixed Assets by Economic Activity in Palestine, 2012   | <b>33</b> |
| <b>Table 6:</b> Fixed Assets in Financial Intermediaries Enterprises by Type in Palestine, 2012  | <b>34</b> |
| <b>Table 7:</b> Cost of Acquisition of New Fixed Assets by Economic Activity in Palestine, 2012  | <b>35</b> |
| <b>Table 8:</b> Output from Principal and Secondary Activities by Economic Activity in Palestine, 2012                                   | <b>36</b> |
| <b>Table 9:</b> Output from Principal Activity for Financial Enterprises by Economic Activity in Palestine, 2012                         | <b>37</b> |
| <b>Table 10:</b> Financial Intermediation Services Indirectly Measured for Financial Enterprises by Economic Activity in Palestine, 2012 | <b>38</b> |
| <b>Table 11:</b> Output from Principal Activity for Insurance Corporations by Economic Activity in Palestine, 2012                       | <b>39</b> |
| <b>Table 12:</b> Output from Secondary Activity by Economic Activity in Palestine, 2012  | <b>40</b> |
| <b>Table 13:</b> Other Revenues and Transfers by Economic Activity in Palestine, 2012  | <b>41</b> |
| <b>Table 14:</b> Production Inputs by Economic Activity in Palestine, 2012   | <b>42</b> |
| <b>Table 15:</b> Other Production Expenditures by Economic Activity in Palestine, 2012   | <b>43</b> |
| <b>Table 16:</b> Fees and Taxes Due by Economic Activity in Palestine, 2012  | <b>45</b> |
| <b>Table 17:</b> Transfers and Other Payments by Economic Activity in Palestine, 2012  | <b>46</b> |
| <b>Table 18:</b> Investments by Economic Activity in Palestine, 2012   | <b>47</b> |
| <b>Table 19:</b> Selected Ratios by Economic Activity in Palestine, 2012   | <b>48</b> |



## **Introduction**

Economic development, in the form of trade liberalization between countries and economic agreements, is one of the most important elements that makes financial transactions (money transfers, insurance on goods, banking facilities, and other transactions) an essential need and which requires the production of relevant statistics in this field. The specialized activity involved in such transactions is known as financial intermediation.

Due to the importance of financial intermediation represented by financial, monetary, and insurance activities, statistical agencies devote special attention to data related to these activities in the production of official statistics.

The Palestinian Central Bureau of Statistics is pleased to issue the seventeenth volume of the Finance and Insurance Survey for 2012 in Palestine.

This report comprises the survey data for 2012, presented in tables. Enterprises engaged in financial intermediary activities (Palestinian Monetary Authority, banks, Palestine Exchange, stock market brokers, and insurance companies) were fully covered by this survey.

The results of the economic surveys conducted in various fields constitute the foundations for the compilation of Palestinian National Accounts. It is hoped that they will also meet the various needs and expectations of users in both private and public sectors.

**November 2013**

**Ola Awad  
President of PCBS**



## Chapter One

### Main Findings

The main findings of the Finance and Insurance Survey for 2012 are as follows:

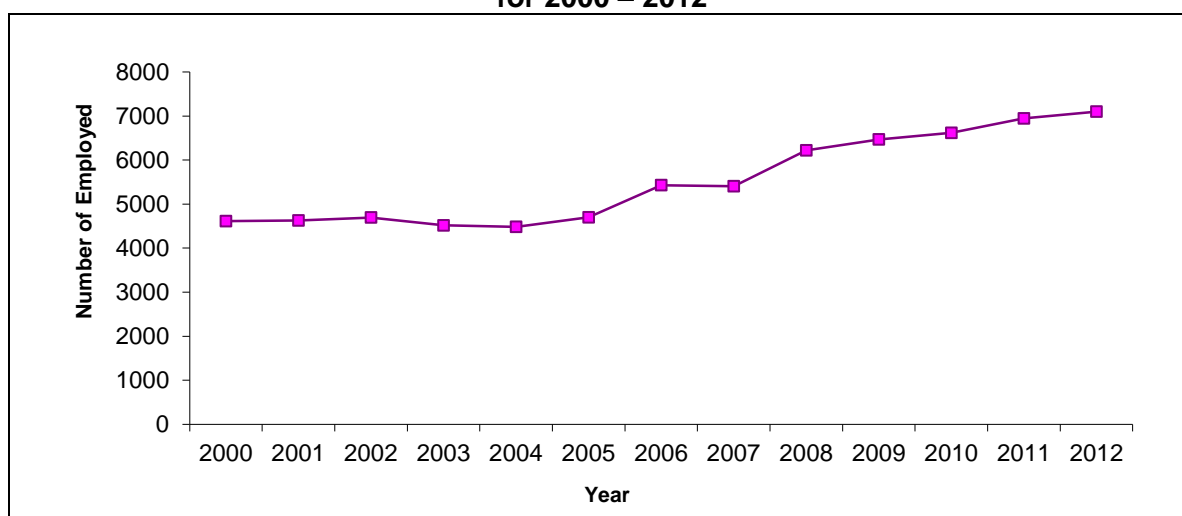
#### 1.1 Number of Enterprises

The survey results show that 46 enterprises were in operation during 2012 in financial intermediation activities, of which 37 were financial enterprises and 9 were insurance enterprises.

#### 1.2 Number of Employees

There were 7,101 employed persons in the financial intermediation enterprises, increased by 2.2% compared with 2011, distributed as follows: 6,051 workers in financial enterprises and 1,050 workers in insurance enterprises: 72.2% of employees were male and 27.8% female.

#### Number of Employed Persons in the Financial Intermediation Enterprises in Palestine for 2000 – 2012



#### 1.3 Compensations of Employees

The results indicate that the value of compensations to employees during 2012 in the financial intermediation enterprises was USD 159.1 million, increased by 4.5% compared with 2011, distributed as follows: USD 139.3 million in financial enterprises and USD 19.8 million in insurance enterprises.

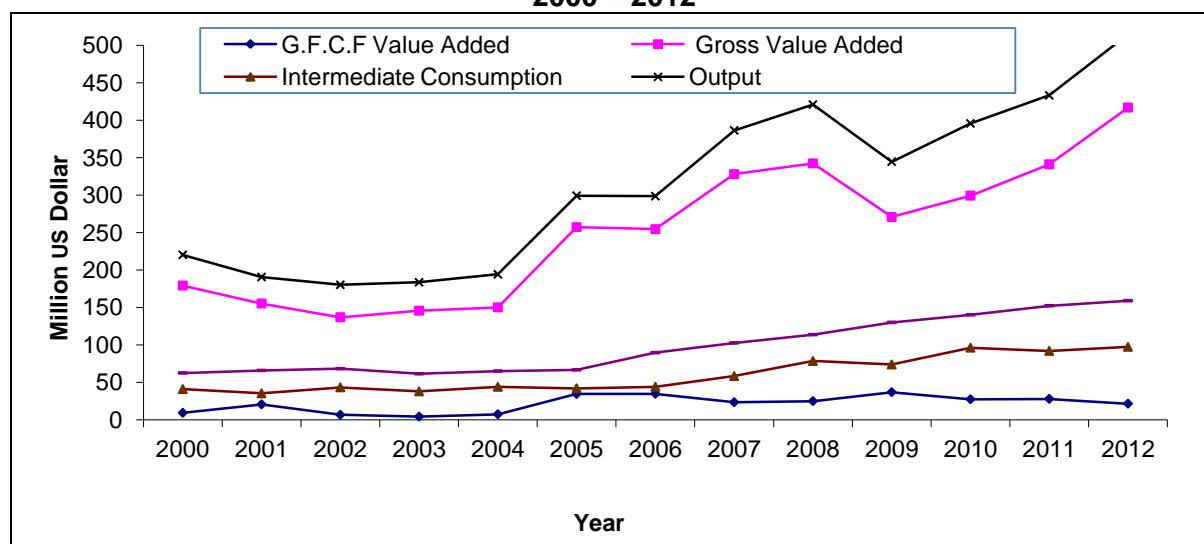
#### 1.4 Output

The results indicate that the value of output in the financial intermediation enterprises was USD 514.4 million, increased by 18.7% compared with 2011, distributed as follows: USD 441.2 million in financial enterprises and USD 73.2 million in insurance enterprises.

#### 1.5 Intermediate Consumption

The survey results show that the value of intermediate consumption in the financial intermediation enterprises was USD 97.5 million, increased by 6.0% compared with 2011, distributed as follows: USD 63.3 million in financial enterprises and USD 34.2 million in insurance enterprises.

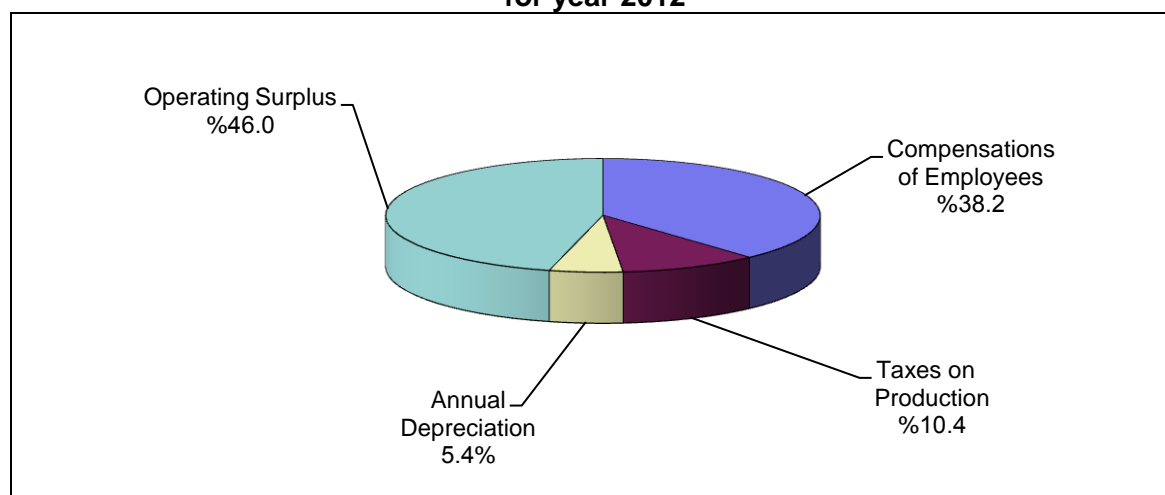
### Main Economic Indicators in the Financial Intermediation Enterprises in Palestine for 2000 – 2012



#### 1.6 Value Added

The survey results indicate that the gross value added in the financial intermediation enterprises was USD 416.9 million, increased by 22.2% compared with 2011, distributed as follows: USD 377.9 million in financial enterprises and USD 39.0 million in insurance enterprises.

#### Distribution of Value Added in the Financial Intermediation Enterprises in Palestine for year 2012

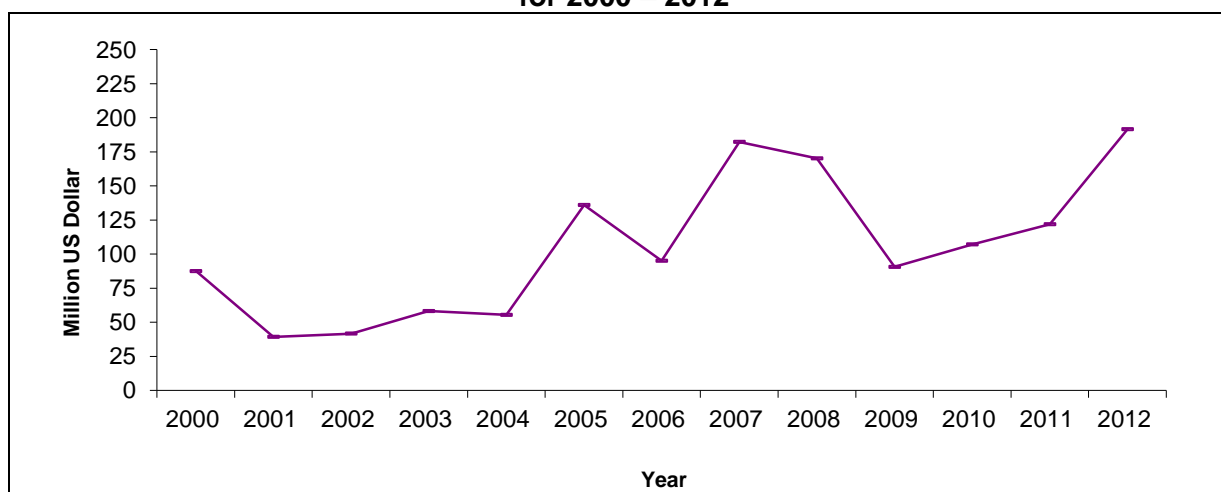


#### 1.7 Operation Surplus

The survey results indicate that the operating surplus in the financial intermediation enterprises was USD 191.6 million, increased by 57.2% compared with 2011.



### Operating Surplus in the Financial Intermediation Enterprises in Palestine for 2000 – 2012



The survey results indicate that the annual compensations per paid employee USD 22,413.9, increased by 2.2% compared with 2011.

The survey results indicate that the productivity per paid employee USD 72,438.1, increased by 16.2% compared with 2011.



## Chapter Two

### Methodology and Data Quality

This chapter describes the questionnaire of the economic surveys series, coverage and sampling and the implementation stage, and the accuracy of the data with respect to statistical errors and non-statistical errors in all of the survey stages involving data collection and data entry.

#### 2.1 Questionnaire

The questionnaire used in this survey has much in common with the other questionnaires in the economic surveys series. In designing the questionnaire, it was taken into account that it should comprise the major economic variables pertaining to insurance and financial activities and should meet the requirements for compiling Palestinian National Accounts.

The questionnaire included these variables:

1. The persons engaged in enterprise and compensation of these employees.
2. Value of output from main activity and secondary activity.
3. Value of financial investment.
4. Production inputs of goods and services.
5. Payments and transfers.
6. Taxes on production.
7. Assets and net additions on those assets and depreciation for 2012.

#### 2.2 Coverage and Sampling

The survey covered all enterprises engaged in the activities classified under the tabulation category K according to ISIC-4, excluding money exchangers and insurance agents. There was full coverage of all enterprises engaged in the relevant activities.

The sample size for 2012 was 46 enterprises.

#### 2.3 Field Work Operations

This phase included field work operations, data processing and tabulation:

- Preparation stage: This included development of the questionnaire, a manual, dummy tables, a work plan, a time-table, and editing and coding rules.
- Implementation stage: Due to the fact that the survey frame is small, there was no recruitment and training of field workers, except for one field worker for the Gaza Strip. In the West Bank, technical staff conducted the survey.

#### 2.4 Data Processing and Tabulation

This included:

- Developing a data entry program and training of data entry clerks.
- Organizing data entry processes.
- Post-data entry editing.
- Tabulation.

#### 2.5 Accuracy of the Data

##### 2.5.1 Statistical Errors

The findings of the survey were not affected by statistical errors due to covering all of the census in the survey.

### **2.5.2 Non-Statistical Errors**

These types of error could appear in one or in all of the survey stages that include data collection and data entry.

#### **Response rate values:**

- Non-response rate = 0.0%
- Response rate = 100%
- Over-coverage error rate = 4.3%

Response errors: This type of error is related to respondents, field workers, and data entry personnel. To avoid mistakes and reduce their impact, a series of steps were established to enhance the accuracy of the data through the process of data collection from the field and data processing.

### **2.6 Comparability**

Published data in this report are based on ISIC-4 of economic activities, whereas published reports before 2011 were based on ISIC-3 of economic activities.

### **2.7 Data Quality Control**

#### **2.7.1 Field Work**

- Data were obtained from the accounts of the financial enterprises. The field work team provided the project management with daily progress reports about completeness and response rates.
- The main field work team was selected based on skills acquired from the training course: one worker in the north of the West Bank, one in the south, and the third in the middle of the West Bank. The project manager also collected data in Ramallah and Al- Bireh governorates.

#### **2.7.2 Data Processing**

To ensure the quality and consistency of data, a series of measures were implemented to enhance the accuracy of data as follows:

- Creation of a data entry program prior to the collection of data to ensure this would be ready.
- A set of validation rules were applied to the program to check the consistency of data.
- The efficiency of the program was pre-tested by entering a few questionnaires, including incorrect information, and checking its efficiency in capturing the incorrect information.
- Well-trained data personnel were selected and trained for the main data entry.
- Weekly data files were received by project management to be checked for accuracy and consistency: correction notes were provided to data entry management for implementation.

### **2.8 Notes on Data**

1. No financial enterprises were in those parts of Jerusalem Governorate which were annexed by Israel in 1967
2. The survey for 2012 does not cover money exchangers and insurance agents because of the lack of output of these bodies in comparison with the higher values of financial intermediation activities.
3. Tables of data related to the Palestine Monetary Authority, commercial banks and Islamic banks are integrated to maintain the confidentiality of individual data for some

of these enterprises, This was also the case for securities firms and data incorporated on life insurance activities (Directory 6511) and non-life insurance activities (Directory 6512) under "insurance companies" (Directory 65) since it was not possible to separate these and maintain the confidentiality of individual data for some of the companies engaged in these activities.

4. Some minor differences may be noticed in the values of the same variable in different tables or between a variable and a total due to the rounding operations associated with data processing.

- **Exchange rates**

The exchange rates adopted in the survey for 2012 were:

USD / NIS = 3.7299

USD / JD = 0.7090



## Chapter Three

### Concepts and Definitions

Have been following the latest recommendations of international financial statistics, as well as international regulations proposed by the United Nations and the International Monetary Fund for the preparation of national accounts and balance of payments. The main definitions of terms used in the survey include:

#### **Statistical Unit:**

It is an economic entity that is capable, in its own right, of owning assets, incurring liabilities and engaging in economic activities and in transactions with other entities.

#### **Output:**

The value of the final products of goods and services produced by a certain establishment capable of being provided to other units though they can be self-consumed or for the purposes of self gross fixed capital formation. Production includes two categories: Final products and the so-called under-operating products, which means products that take a long time to produce such as livestock and establishment works. The value of the majority of goods can be estimated at the moment the production process is completed. However, the production of some goods may exceed the accounting period (such as the case of under-operating products). The value of such products is estimated and registered during that accounting period as, for example, the case of establishment works and winter crops.

This means that production = value of production from main activity + value of production of secondary activities.

Known production of the main activity in financial intermediation activities according to the system of national accounts (SNA 93) is as follows:

#### **A. Financial activities:**

- Monetary Authority, commercial banks, specialized credit enterprises:

The main activity of production = income property arrested - property income paid + commissions receivable (payable) + profit exchange.

It consists of the arrested property income received and interest income shares and income from contributing to facilities and other enterprises in addition to net rent from land.

The income of the arrested property income from the investment of funds of the enterprises itself is not included.

The property income paid consists of interest paid.

- Islamic banks:

The main activity of production = income property arrested - property income paid + commissions receivable (payable) + profit exchange.

Property income consists of the proceeds from investment income from speculation and profit-sharing and participation.

The property income paid from the profits is made in the accounts of depositors joint investment.

- Palestine Exchange and securities firms:

The main activity of production = income property arrested + commissions received (creditor).

It consists of the arrested property income dividends and income from contributing to

facilities and other enterprises, in addition to the net land rents.

## **B. Insurance activities:**

### • Life insurance activities:

Production of the main activity = premiums earned - claims due + net income from the investment of insurance technical reserves - changes in technical reserves for life insurance - gains (losses) on acquisition of distributed policyholders.

### • Non-life insurance activities:

Production of the main activity = earned premiums - claims due + net income from the investment of insurance technical reserves.

The production of secondary activity in financial intermediation, which consists of:

Revenue from commercial activity + income for services rendered to others.

## A. Income from business activity:

This relates to the income statements of the goods to the business activity without introducing any secondary manufacturing processes (excluding the fragmentation of the goods or packaging that is not industrialized), not including production inputs sold to buy the same which are recorded within the production requirements. The amount of revenue from commercial activity, including so-called margin trading, which is the gross profit resulting from the trade is calculated by the following equation:

Commercial margin = sales + stocks last year - (purchases + stock beginning of the year + damaged or missing stock).

## B. Income for services rendered to others:

This represents income from the exercise of service activities as secondary activities by the enterprises to other bodies, such as the rental of buildings, revenue and income from banking services, financial advisory services, and other services.

## **Intermediate Consumption:**

It is the value of the goods and services consumed as inputs, used up or transformed during the production process. It is measured during a specific period in time in a way similar to measuring production. Intermediate consumption is estimated by purchase price, which is defined as the producers' price plus transportation and wholesale and retail trade margins. The value of the gross intermediate consumption on the level of the total economy is the same whether calculated by purchase or producers' price. However, on the detailed level, the two evaluations vary.

## **Value Added:**

Value added is a central concept of production and refers to the generated value of any unit that carries out any productive activity. Gross value added is defined as the value of gross output less the value of intermediate consumption. The net value added is defined as the gross value less the value of fixed capital consumption. The net value added reflects the performance of the economy in a better way; however, since it is difficult to measure the fixed capital consumption accurately, the concept of gross value added is used more frequently

## **Compensations of Employees:**

Indicator measures the total value of cash and kind wages in enterprises, including social security contributions, which is paid to any employee for work performed.



### **Taxes on Product:**

These are taxes that are compulsory cash or in kind payments payable by producers to the general government. They consist of taxes on products payable on goods and services for production, sale, or exchange and other taxes payable on production by resident producers as a result of carrying out the production process.

### **Depreciation:**

This is the value of the assets which can be reproduced and depreciated during the year. Depreciation is calculated on the current substitutive value.

### **Operating Surplus:**

Value added minus (compensations of employees plus net taxes on production minus subsidies and custom fees plus depreciation).

### **Gross Fixed Capital Formation:**

Is the total value of producers acquisitions less disposals of fixed asset during the accounting period plus certain addition to the value of non-produced assets released by the productive activity of enterprises units, fixed assets are tangible or intangible assets produced as from process of production that are themselves used repeatedly or continuously in other process of production for more than one year.

### **Economic Activity:**

Referring to a process consisting of actions and activities carried out by a certain entity that uses labor, capital, goods and services to produce specific products (goods and services). In addition to that, the main economic activity refers to the main work of the enterprise based on the (ISIC, rev4) and that contribute by the large proportion of the value added, whenever more than one activity exist in the enterprise

### **Calculation of Statistical Indicators:**

1. Compensations per employee  $= \frac{\text{Compensations of Employees}}{\text{Employees}}$
2. Output per employee  $= \frac{\text{Output}}{\text{Waged Employees}}$
3. Value added per employed person  $= \frac{\text{Value Added}}{\text{Employed Persons}}$
4. Value added to output  $= \frac{\text{Value Added}}{\text{Output}} \times 100$
5. Compensations to value added  $= \frac{\text{Compensations of Employees}}{\text{Value Added}} \times 100$
6. Depreciation to output  $= \frac{\text{Annual Depreciation}}{\text{Output}} \times 100$